

	S252/4743
	1442
	2P3

寅集

外科正宗



外科正宗卷三

明崇川陳實功著

吳江徐大椿靈胎評

海甯許 楣辛木訂

海甯蔣光焞寅昉校

癰疽圖形第二十

癰疽總三十圖

婦人四圖

嬰兒二圖

共二十六圖





蓮子發形如蓮子頭多突起腫高潰膿者生  
平塌陰陷者死

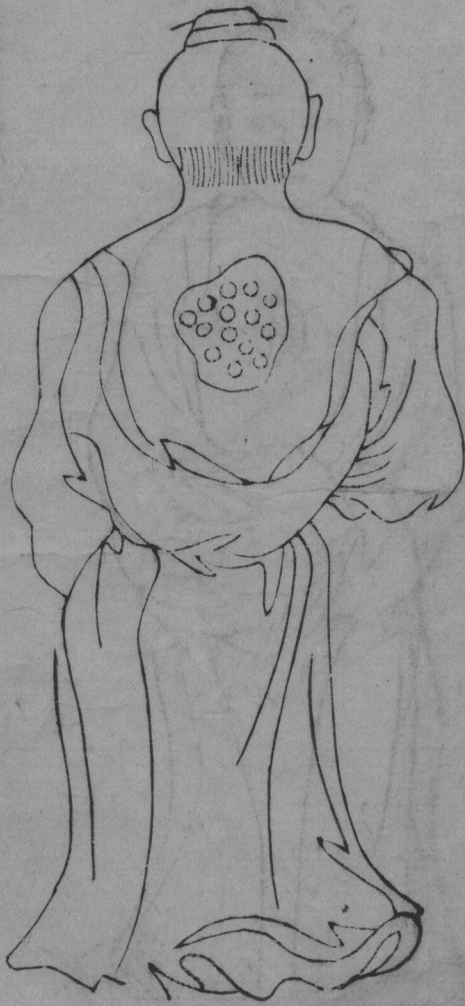


徐曰凡瘡毒大者  
必多頭最重圍藥



北京中醫藥大學圖書館版權所

蜂窠發形如蜂窠頭含螺子片片腐爛孔孔  
 流膿紅活者生黑陷者死



楣案紅活者生黑陷者死二句徐圈凡癰疽  
 生死盡於此八字不獨蜂窠發然也



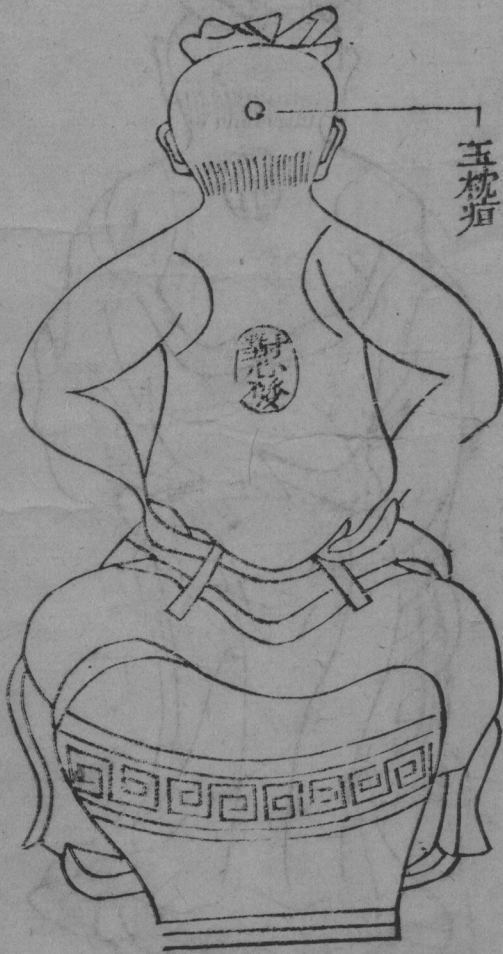
南京中醫藥大學圖書館版權所屬

羅直圖形

井疽心火妄動所發掀赤高腫者生堅硬紫  
黑者死



玉枕疽膀胱溼熱凝滯而成疔腫者生紫隆  
 者死



對心發心火沸騰溼熱凝之腫高腐潰者生  
 軟陷紫黑者死



南京中医药大学图书馆版权所有



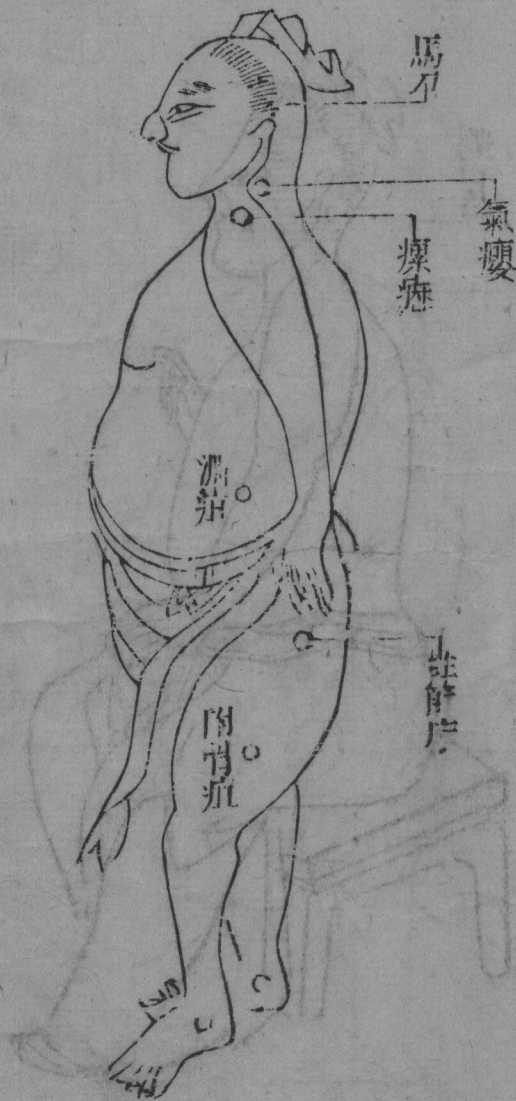
天疽陽火熾盛所發紅赤高腫者生紫黑平陷者死



徐曰此卽對口惟略偏耳  
 楣案天疽在左耳後一寸三分觀後第一二二圖可見此圖似誤



樞案馬刀生缺盆之土出於喉而至脅此圖  
 在玉枕疽部位殊誤



附骨疽初起大腿筋骨  
 作痛久則漫腫出膿膿  
 稠者生氣敗者死



對口太陽蘊熱結  
聚而成高腫易潰

對口疔



北京中医药大学图书馆版权所有

失榮症生於耳前後  
 及項間初如痰核久  
 則堅硬漸大如石破  
 後無膿惟流血水堅  
 硬不消腫痛異常乃  
 百死一生之症



南京中醫藥大學圖書館版權所有



耳後發有頭高腫者  
生無膿軟陷者死



耳後發



北京中医药大学图书馆版权所有

形如粟米色如紅棗  
生此百人百不救

徐曰此生  
於足大指



脫疽



南京中医药大学图书馆版权

脾肚癰乃飲食炙煨厚味釀成紅紫高腫潰爛者生紫黑平塌陰陷者死



人面瘡屢積業寬一  
朝得此先宜修省後  
方醫治

徐日各  
處可生



人面瘡



北京中医药大学图书馆版权所有



高腫爲癰沈潰爲疽  
有膿者生無膿者死



上發背

中發背

下發背

潰疽



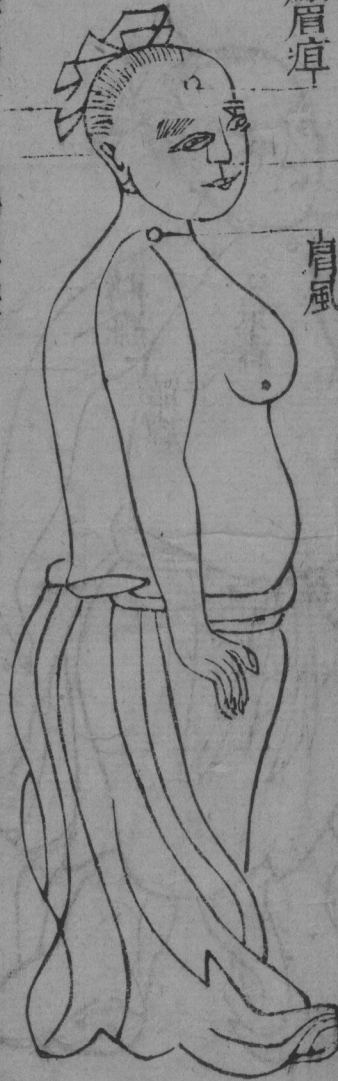
蜜瘡在鼻下

肩風

鳳眉瘡

侵腦瘡

黑疥在耳竅內



楣案發於兩眉稜骨及兩眉中間印堂  
 皆名鳳眉瘡此圖在額上部位誤  
 又案蜜瘡各本誤作馬刀瘡



喉癰

氣癰

膈癰

腋癰

穿骨疔

疔疔

蛇頭疔



胃口疽發在心腎之旁陽者有  
頭陰者無頭乃飲食炙燻所致



癰疽圖形

上







脣疽起脣上有頭腦起寒  
 熱交作胃經積熱所致

脣疽



鬢疽

起注流

止注流

流注起於寒熱不  
 調氣血凝滯而生

流注起於寒熱不調氣血凝滯而生



徐曰串者彼處又生也









胸道

合谷疔生於虎口

魚尾疔



南京中医药大学图书馆版权所有



小疝腫腹疼臍突者是也

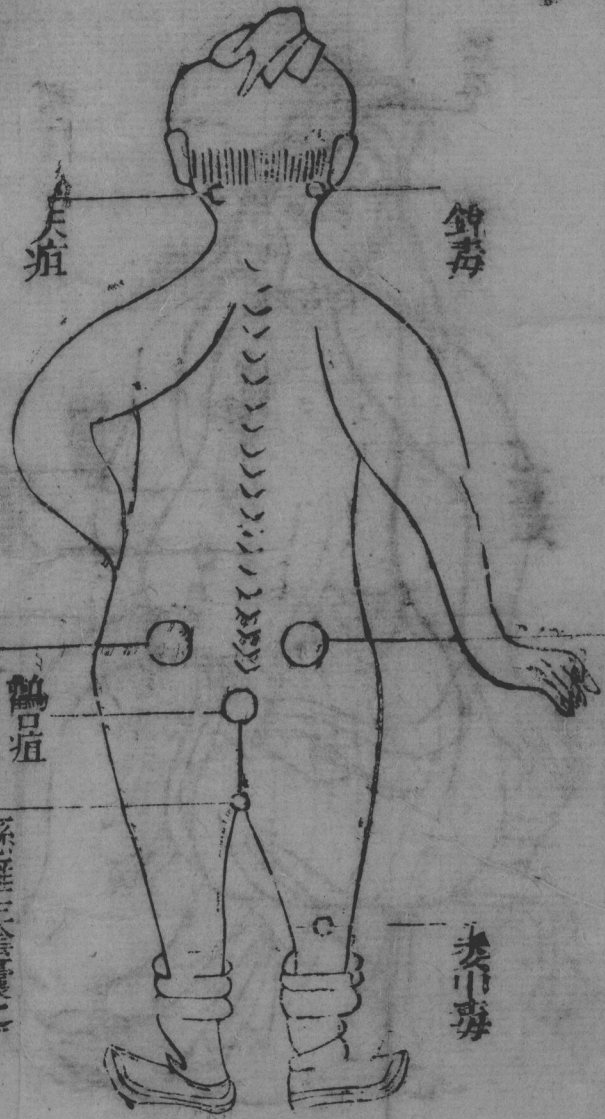
小疝腫腹疼臍突者是也



發在耳後一寸三分  
 致命之處左為  
 天疽右為銳毒

天疽

銳毒



腎俞

鵝疽

腎俞

懸癰生陰囊之  
 後穀道之前

老巾毒







一 癰總名腎癰



坐馬癰

下馬癰

透腦疽

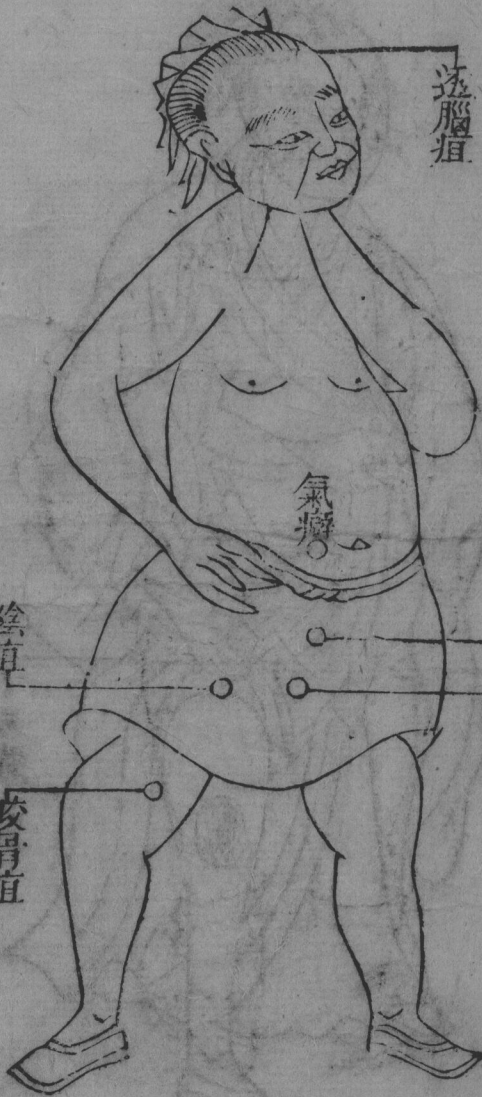
氣癰

陰疽

立疽

橫疽

咬骨疽



南京中医药大学图书馆版权所有

鼻疔



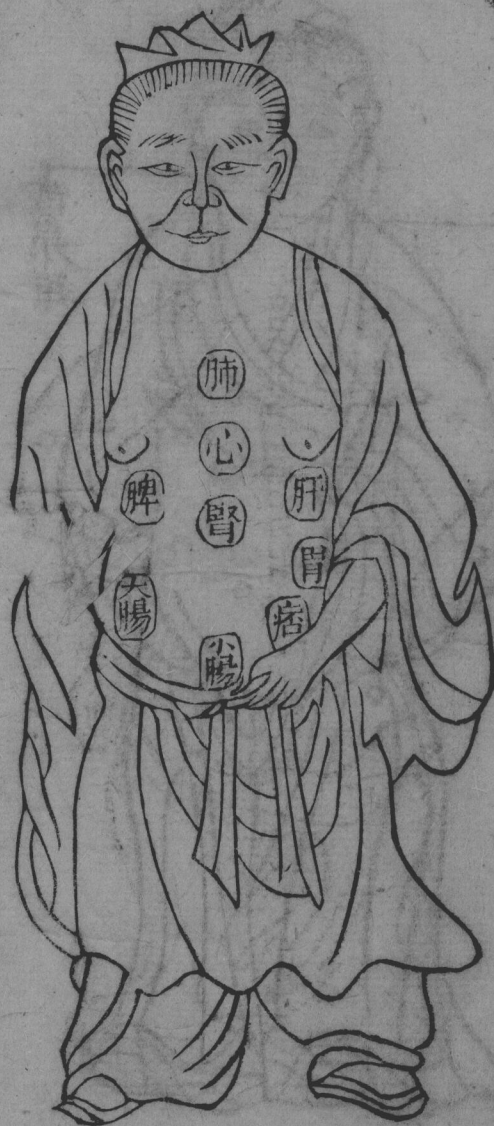
結毒硬腫腐爛臭穢者是也

虎鬚毒

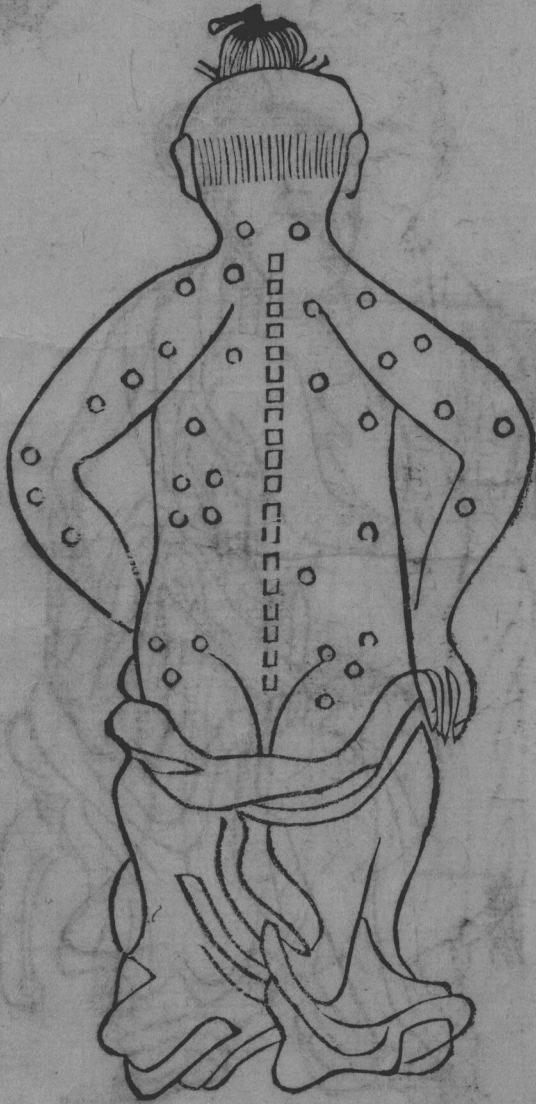
龍泉疽







棉花瘡卽楊梅瘡是也



南京中医药大学图书馆版权所有

鈕釦風項上如  
癬作痒者是也

臙瘡



乳岩中空如岩穴邊腫若泛蓮真死候也





乳癰紅腫發熱疼痛是也



乳疽堅硬腐爛者是也



赤遊丹紅如雲形者是也



走馬疳牙根黑  
腐臭爛者是也





癰疽諸名歌第二十一

背之左右謂疽癰。手膀肩背亦相同。肺疽居右癰居左。

蜂癰左右近喉嚨。耳後右為銳毒看。天疽左耳後相逢。

左右兩肩名搭手。并疽正發在中心。楣案癰疽分陰陽不分左右

流注牽藤六七成。發於心上止躋平。贅疽生在脅胛下。助

陰疽大體近箕門。穿踝疽穿股拐下。腳氣原來腳底生。

左為便毒右魚口。鶴膝風從膝眼成。

肩下臍癰腋下疽。喉嚨上下氣癰醫富脈。兌疽君可記。

三寸相離穿骨基。紅絲疔從手土起。蛾子喉風口內隨。



腎疽當腎生左右三里穴發附陰疽。

離臍四寸為赫癰再高三寸號幽癰。腸癰還從臍突起。

胸疽乳上心肺中。合谷一疔名虎口。蛇頭魚肚指頭逢。

腦後一疽名玉枕莫作如常一樣同。

肩疽樂疽居右手。石榴離肘上三分。左元陰右襠疽發。

咬骨陰包穴上生。淵疽腎上腿附骨。佛頂疽生腦頂門。

八面毒瘡當切記。庶幾患者可全生。

顴骨為疔脣上疽。鬢邊所發亦疽醫。眉中鳳眉防侵腦。

黑疔耳內不為奇。鼻内生疔當速療。透腦原來髮際基。



眉毛癩疽是大毒。頰疔魚眼近腮齊。

馬刀癩癧氣癭瘡。一氣生來在頸項。龍泉虎毒脣上下。

對口原來髮下藏。牙根脣上癰須記。牙下生之疽一行。

頂牙縫突爲疔治。切莫看成小小瘡。

心肝脾肺腎癰疽。當看胸中穴道醫。更有黃頭并白泡。

發無定處速如飛。左爲坐馬右下馬。尾骨頭尖鶴口疑。

此物殺人能致命。火急攻醫切莫遲。

婦人之乳有數種。高腫爲癰堅硬疽。還有乳岩真惡症。

腫如頑石破如墟。鈕釦之風生頸項。裙帶風瘡腳下居。



又有溼癩瘡等疾。總名爛腿。甚難圖。

嬰兒走馬爛牙疳。黑腐沿開。臭不堪。赤游丹毒。渾身如  
鵝口瘡。苔滿口。漫風瘡。奶癬。多搔癢。血灌膿。窠痛。欠安。  
還有心脾胎熱。疰口疳。重舌。一般看。

腦疽論第二十二

夫腦疽者。俗稱對口是也。所發不同。其源有二。得於溼  
熱交蒸。從外感受者輕。五臟蘊結。從內發外者重。溼  
熱之爲病。由於天行氣候。寒暑不調節。序溫涼陰陽  
失度。體虛者易於侵襲。項後雖屬督脈。又主太陽寒



水司行之道。一經侵襲。氣血必凝。凝則必腫。此從外  
感受者。其患初起。有頭多生正穴。三四日間。多作  
痛。始生寒熱。口和不乾。色紅根活。瘡勢漸高。形不散  
大。時止時疼。易膿易腐。飲食知味。起坐如常。外勢雖  
可畏。而無七惡相干。此屬陽症。故雖不治。可愈。其由  
五臟蘊結而成者。其源又有五蓋。心主血。故心緒煩  
擾。煽動不甯。以致火旺而沸騰。行於項間。與寒水交  
滯。而爲腫。一也。肝統筋。故惱怒傷肝。項乃三陽統筋  
之所。肝傷則血脈不潮。筋無榮養。凝結爲腫。故項緊

急強痛不能轉側。其患未潰前肉色紫暗。堅硬漫腫。破流血。木木痛無膿。此皆用氣受傷。一也。脾主肌肉。故思慮傷脾。脾氣日損。又或膏粱損胃。胃汁乾枯。以致中脘痞塞。氣不運行。逆於肉裏。乃生壅腫。其患外皮雖腐。而內堅不潰。口燥舌乾。飲食不進。根腳走散。膿穢色敗。此皆脾氣受傷。三也。肺主皮毛。故憂鬱傷肺。肺傷則毛竅閉塞。腠理不通。氣不舒暢。縱橫經絡。結而爲腫。其形瘡多平陷。色淡不華。皮腐脂流。形如湯潑。氣麤短促。鼻煤鼻掀。漉漉生痰。殷殷發嗽。此皆

肺氣受傷四也。腎主骨髓。故恣慾傷腎。腎傷則真陰

之氣敗矣。真陰一敗。相火自生。此火最能自升自降。

或動或靜。煎熬臟腑。消燬津液。更變形容。改換聲音。

瘡形紫黑。脈數乖度。煩躁口乾。隨飲隨渴。此皆腎氣

受傷五也。凡治此症。必內分虛實。外辨陰陽。體順天

時。察其病理。七日以前。瘡勢未成者。當通竅以汗發

之。汗字七日已後。病勢已成。治當兼補以托之。則毒

不內攻。外無變症。如藥攻利太過。元氣受傷。毒多難

出。又敷圍涼藥。氣血冰凝。則肌肉多死。反難腐潰。子



嘗治此。及諸發背初起未成者。用披針當頂點入。知

痛處出其惡血。通其瘡竅。隨插蟾酥條。直至瘡底。未

成者。以下三十字。徐入。批曰。此必死之法。誤盡蒼生。

其不死者。亦必臥牀。幾月服大補之藥。而後得安。

外用膏蓋。內服萬靈丹。或蟾酥丸。發其大汗。大汗二

批曰。必至。解散內蘊之毒。次日患上。或腫或不腫。或

陽脫不救。痛或不痛。仍插仍貼。四字。直至患頂腫高。根脚突起。

四圍裂縫有膿。方住插藥。輕淺者九日後吐。出病根。

堅硬不化之物。毒甚者不能頓然脫落。亦可漸腐成

膿。為轉重就輕之良法。此句徐勒批曰。轉

輕為重。則有之。外用玉紅



膏長肉。內服補托收斂之藥。不久自愈。如陽症輕淺者。候自腐潰。不用前法針刺。如不腫不疼。灸亦不痛。陰症尤當速用。不必遲延。此爲移深居淺之大法也。徐曰。此篇泛論。乃通套之談。凡瘡皆如此。非獨腦也。其刺法則殺人之術矣。凡未成者之症。見血必危。此等議論。貽誤後人。死有餘辜。

### 腦疽看法

初起頂高根活。色紅皮薄。作疼掀熱。腫不開散者。順已。成無論偏正。瘡形獻起。疼痛發熱。易膿易腐者。順已。潰

膿稠。肉色紅活。痂腐易脫。掀腫漸消。痛減者順。潰後腐脫。新肉便生。瘡口漸斂。結痂作癢者順。初生一點黃。或似疔瘡。不腫不疼。自不知覺者逆。已成不發高腫。亦不掀痛。瘡頂軟陷。根腳平散者逆。已潰膿清。肉色紫黑。外皮不腐。內生臭穢。不食者逆。腐肉雖盡。新肉不生。瘡口散大。軟陷無神色。敗者逆。

徐曰。此等看法。諸腫皆同。知其大意可耳。不必重出也。

### 腦疽治法

初起有頭或無頭大痛或不痛俱隔蒜灸此句徐勒批曰頭不可灸

兼服解毒之藥已成堅硬發熱掀痛口乾便秘者邪在

內也宜泄之堅腫不痛發熱惡寒頭疼四肢拘急者兼

發表攻裏腫硬日深形色紫黑外皮不腐內膿不潰宜

行拔法項強頭面掀熱口燥惡心嘔吐者邪在上也宜

清之掀熱腫痛紅色光亮疼苦有時內膿脹痛者急開

之將潰不潰微熱微紅不作腐潰者脾胃虛也宜補之

潰後腐肉不脫膿水清稀腫痛仍作者當大養氣血大

便多澹小便短濇自汗食少脈細身涼當溫中健脾



徐曰。法亦大同小異。

腦疽治驗

一男子生項疽十餘日。其勢頗甚。根連左右耳項並臑。

紅赤掀熱。脈浮而數。先用黃連消毒散二服。徐曰。苦寒禁用。

以退大勢。根腳稍定。用托裏消毒散數服。尚不腐潰。

診其脈浮無力。詢知年過五旬。久艱嗣息。房中婢妾

多人。思慮勞慾太過。損傷元氣。故也。瘡勢又大。故服

前藥止。能起發。不能培養為膿。更用十全大補湯。加

桔梗白芷。倍人參白朮。以上十各三錢。外用桑木灸。

腦疽

卷





法。以上四字徐勤早晚二次。又塗紫霞膏數日。病者頭面俱

腫。雙目合縫。徐曰此熱藥火灸之害形狀可畏。然後腐潰膿出

日至數升。如此半月。因前藥尚不勝病。添出煩躁不

甯。五心煩熱。以上入字徐勤批飲食漸少等症。此乃

膿水出多。氣血走泄。致成虛火假症。隨用聖愈湯一

服不應。此二字徐勤又進一服。加熟附子二錢。熟附子徐勤方

應。前症悉退。換用人參養榮湯。加麥冬五味。五味徐入參

朮。倍至三錢。調理月餘。腦骨腐肉連髮片片脫下。徐日

此熱藥之故狀極狼狽。觀者無不驚訝。腐潰深大。尚恐藥



補不及。每日粥食中用人參三錢同煮食之。以接補脾元。方得元氣漸醒。調理四月而愈。後一年生子。

徐曰。自己用藥大誤。以至幾死。直至毒隨腐盡。然後蠻補得活。醫者反誇已功。病家亦信其有回天之力。謬種相傳。害人不淺。此等醫案。可以垂戒。而愚者反奉爲師法。殺人甯有量哉。

又曰。此篇乃其殺人供狀。其人不死。乃天幸耳。

一監生項瘡初起。瘡頭偏於右半。余謂不可輕視。必用艾灸爲上。

徐曰不可灸

隔蒜灸至十五壯。知痛乃住。彼視

為小恙。不服藥。又四日頸腫項強。紅紫木痛。徐日火灸又書

一便秘脈實有力。以內疎黃連湯。加元明粉三錢通

其大便。次用消毒救苦湯二服。腫勢仍甚。此內毒外

發。不可再消。換服托裏消毒散。延至二十日。因病者

肥甚肉緊不能腐潰。余欲行針開放。此四字徐勤堅執不

肯。豈知變症一出。煩悶昏憤。人事不省。始用披針左

右二邊併項之中各開一竅。左右下十二字徐勤批曰可憐內有膿

腐處翦割寸許頑肉。以上六字徐勤批曰自有腐肉之藥何必翦割必不得已略去

不痛之頑肉可也放出膿血碗餘。內服健脾胃養氣血托膿



補虛之藥。膿似泉流不歇。以上四字徐勒每朝夕藥與食中

共參六七錢服至腐肉脫盡。新肉已生。又至四十日

外始漸甦。知人事。前此竟不知也。徐曰已此症設禁

用刀針不加峻補。豈得生乎。幸其子在。庠識道理。信

從余言。徐曰腐儒為爾所愚未百日而愈。

一男子患項瘡五六日。來就余視。頭便黃色。根亦平散。

余曰。此當急治。彼不悅而去。請他醫視之。曰小恙也。

因即用其藥。又至五日外。瘡勢堅硬。根腳開大。毒氣

已過兩肩。流注前項。胸乳皆腫。嘔吐惡心。寒熱不食。





始復請余治已非藥力可及乃用葱艾湯洗淨他醫

之藥連煮藥筒拔提二次

徐曰亦不可輕用以藥托爲妙

拔出瘀血

碗餘隨用銀針斜斜插入透通患底數處以蟾酥條

插八孔內解毒爲膿總以膏蓋走散處則以真君於

貼散敷之其毒漸漸收歸後項原處又服內托降火

化痰之藥三四日大勢已退內膿已通換服十全大

補湯凡堅而不化者照之腐而不痛者取之新肉生

遲者培之將近三月始得完口平復

一女人年過六旬係宦族素稟怯弱項間患疽初起頭

便如粟。所謂裏可容穀也。喜其形體不肥。徐曰：學外科者須當

知雖發必易腐潰。先隔蒜灸之。徐曰：亦不可多。次用蟾酥餅

貼灸上四邊。以吸毒散敷之。使根腳不散。內服托裏

消毒散數服。瘡勢堅硬。疼痛不止。余曰：到某日方止。

今瘡不腐潰。脈細數無力。此內虛不能解毒。為膿。以

疼為要。豈可得止。徐曰：凡瘡不疼者為惡症。疼則當止之。無令困乏。豈有聽其疼之理。

手次換益氣養榮湯。加角針白芷。三服。腫勢漸起。外

用桑木灸法。腫漸軟。膿出不多。前方去角針白芷。加

香附。倍用參耆。又數服。方得膿潰。痛仍不止。徐曰：無止痛之



藥所致。余曰：再三日午後可止。至期腐肉將脫小半。臨

午用乳香定痛散一服。午後痛頓止。得安睡。其家喜

悅。余曰：此在用藥適當其時。惟信余言。則無失耳。後

當某日腐盡。某日肌平。某日完口。其家以墨記之。果

如期不爽。此法要在眼力精巧。徐曰：未見得審量病

難易。新腐遲速。用藥當否。乃能決期日耳。

一婦壯年患項瘡三日。徑對前口。其家以肥人生此爲

憂。余曰：項高脚活不妨。彼欲內消。余曰：藥消則不能

針消則可。徐曰：用藥無害。針則有害。爾何曾有藥消之法。用披針當項針八



六七分至軟肉方住

以上十五字徐勒

遣去瘀血

徐曰未皮之毒總不

宜見血見則生死不可必矣

以蟾酥條插入孔內得大汗

徐曰不宜

次日瘡出微膿漸消

徐曰此係淺毒故能愈否則已不救矣

猶恐內毒

未盡又用消毒清熱之藥數服不出十日而安

徐曰

得生子症  
本輕耳

一男子耳後生疽十餘日自謂小恙不治將近半月根

腳漸大瘡頭惟流血水稀惡汗穢四邊紫黑

徐曰實是惡候

治不軟陷無膿面慘鼻掀手冷氣促脈散大無根余曰

此內敗症也辭不用藥另延他醫治之曰無妨病者





恨余不治。每見親友必厲聲自言不死。余曰：後五日必死。果然。凡見此敗症，雖出岳之軀，無不傾倒。

一婦人患正對口四五日，自灸甘餘壯。此五字竟不知。

痛灸，疤焦黑平塌。以上四字脈微數而無力，此內虛症。

也。若假藥力，則致誤事。徐曰：如何藥能誤事，此劑道也。用披針當瘡

頂刺入寸許。徐曰：豈可深刺不死為幸。不痛，亦無血出，此毒滯而

未發。用蟾酥條插入針孔，每日一次，膏蓋其上。至七

日後，周圍裂縫出膿，內服純補之藥。至十四日，各出

瘡根一塊，如指大，長厚寸餘。徐曰：此乃金傷之惡肉也。方以玉紅



膏生肌。又半月其口已平。糝以珍珠散。生皮而愈。此

症設不用針工專假藥力攻托雖不至死豈能速愈

徐曰專駁用藥豈非奇談足見此醫凡有用藥之處俱無效也

一婦人四旬肥甚。批曰大犯患項瘡五六日肉腫瘡不

腫。批曰惡症五字徐勒。堅硬色紫根腳散平兼口燥心煩六脈

洪大此太過症也。後必無膿辭以不治另延他醫有

言外托者有言內消者有言年壯不妨有言脈大易

治紛紛不定仍各用藥又七八日胸項俱腫木悶堅

硬。徐曰此症未必不治仍請余決之余曰此必不治

眾藥亂投變此壞症



初起肉腫瘡不腫。一也。根腳平散。真氣內收。不能收束毒氣。二也。口燥心煩。邪火內淫。三也。形色紫暗。血死毒滯。不作腐潰。四也。六脈洪大。瘡毒大盛。正氣受克。無以抵當。終變軟陷。邪毒內攻。五也。徐曰此皆不能言二十七朝前後必死。果然者。

### 腦疽主治方

黃連救苦湯

黃連救苦葛升銀羌活防風共甘草

柴芍芎歸翹梗苓腦疽煎服可安甯

治腦疽發鬢發頤及天行時毒初起憎寒壯熱頭面耳項俱腫服之未成者自消已成者自潰



黃連

升麻

葛根

柴胡

赤芍

川芎

歸尾

連翹

桔梗

黃芩

羌活

防風

金銀花

甘草節

各一錢

水二碗。煎入分。臨服入酒一杯。食後服。

徐曰此為寒散之劑。藥味重複。渾雜不成章法。

又曰升提苦寒之藥。宜審用。在上之病。並非必用。

升柴桔梗。凡消火驅風之品。皆能愈上焦之痰。初

起。禁用苦寒。凡腫皆然。即升燥之品。亦禁用。恐反

提火上升也。總以辛涼滋潤為主。則水散而毒自



南京中醫藥大學圖書館版權所有



解也。

又曰。丹皮犀角羚羊角枳殼天蟲元參土貝生地

蒼耳俱可擇用。別本有槐米而無枳殼

摺案以工諸條。徐氏蓋泛論治法。觀凡腫皆然一

語可見。腦疽有偏正陰陽之別。不獨苦寒當禁。即

涼劑亦當審其非陰毒乃可用。

解毒天漿散

解毒天漿石決明。甘草黃連花粉乳。

僵蠶山甲防風銀翹羌歸尾大黃行。

治腦疽積毒日深。堅腫木硬。口燥舌乾。惡心煩渴。六

脈沈實有力。大便閉結不通者。



北京中医药大学图书馆版权所有

石決明

研生

僵蠶

穿山甲

炒

防風

連翹

羌活

乳香

甘草

金銀花

黃連

歸尾

各一錢

大黃

三錢

天花粉

新鮮未晒者四兩

日內搗爛投水一碗攪勻絞去渣用

右花粉淨汁一碗半同藥煎至八分入酒一杯空心

熱服行過三次方用飲食忌食煎炒發物

徐曰此為寒下之劑亦雜而無法天花粉乃陰寒

之藥何得多用此惡方也

又曰堅腫木硬豈可用寒涼



內托千金散

內托千金散芍耆  
銀草參甘花粉桂

白芷芎歸防桔隨  
痛加乳沒不須疑

治腦疽發背諸毒惡瘡已成不消者服之易潰

白芍

黃耆

川芎

當歸

防風

桔梗

天花粉

金銀花

人參

錢谷

肉桂

白芷

甘草

各五分

乳香

沒藥

二味痛甚加入

右水二碗煎八分臨服入酒一小杯食遠服

徐曰方味亦雜

又曰上焦之病不得輕用肉桂

回毒銀花散

回毒銀花散最奇  
借問君家何等藥

癰疽陰毒總堪醫  
銀花甘草協黃耆



治腦疽及諸陰瘡不起色變紫黑者急服之

金銀花

連枝葉 二兩

黃耆

四兩 生切

甘草

一兩 切

用紹酒二十兩同藥入小口砂罐內密封重湯內煮

三炷香為度取起瀘清服之蓋暖患上其瘡漸漸高

腫此轉陰為陽吉矣後用托藥潰膿如服後不痛不

起瘡頭流出黑水此真陰症不治

徐曰此藥酒方也血寒之症及冬日陰毒亦可備

用

梅花五氣丹

梅花五氣丹輕粉 加上雄黃併血竭

乳沒辰砂麝片酥 托毒護心不可無





治腦疽發背諸般疔腫初起寒熱交作筋骨疼痛有似傷風惡心嘔吐但未成膿者

梅花冰片五分 富門麝香五分 輕粉 辰砂各

分 乳香 沒藥 血竭 明雄黃各

真蟾酥預於端午前尋之至午日取酥二錢用頭胎男乳調膏

右前藥各研極細對準分數於端午日辰時製度候

至午時將上藥九味和入蟾酥膏內向日丸之如茄

子大一時內晒乾用川椒二十七粒燈心二十七段

同藥收於瓷罐內養之以蠟封口不泄藥氣為妙凡



遇惡瘡大毒開器取出一枚。先用美饌食飽。次用無  
根水漱淨口內。再含水一口。少頃待溫。用葱白五寸  
同水嚼爛。嚥下。隨將藥餅安放舌下。睡於暖處。  
覆蓋藥化苦水。徐徐嚥之。瘡勢大者。二三餅亦可藥  
盡。其汗卽到如淋。諸病若失。如冬月天寒難汗。噙後  
將葱白湯催之。亦妙。凡治無有不效。如暗疔人所不  
知覺。及知覺而失治者。毒氣入裏。人便昏沈。一中便  
倒。不能依法服藥。急用連鬚葱白七個。煎酒一盃。研  
藥五餅灌下。藥氣到心。其功如湯潑雪。患者卽便甦



卷五

五

醒此為外科第一奇方也。

徐曰此俗所謂梅花點舌丹也為托毒護心之藥

小保安湯

小保安湯歸藿苓  
人參甘桔兼考術

黃者半夏麥冬陳  
薑棗同煎效若神

治腦疽諸發已潰流膿服之庶不更變

當歸

茯苓

川芎

黃耆

麥冬

陳皮

桔梗

人參

白朮

各一錢

半夏

甘草

藿香 各五分

薑三片棗二枚水二茶鍾煎八分食遠服

徐曰此法重出



大保安湯

大保安湯 朮附歸 黃耆 山藥 門冬 草

參 苓 芍 芎 桂 丹 皮 五味 山藥 熟地 宜

治腦項諸發癰疽惡瘡大毒已潰之後膿水出多氣血虛弱精神短少飲食少思坐臥不甯煩躁不眠晝則安靜夜則發熱及虛陽煩渴等症

白朮

當歸

人參

茯苓

川芎

白芍

山萸肉

黃耆

山藥

丹皮

熟地黃

五味子

各一錢

肉桂

甘草

麥冬

熟附子

各五分

煨薑三片 大棗二枚 蓮肉七粒 水煎食前後服





徐曰此亦蠻補之方無意義

陽春酒

一盞陽春酒孰知人參柏子當歸遠

天冬杞水地黃宜百補方中此最奇

治腦疽諸發已潰流膿腐盡時脾胃虛弱肌肉生遲或氣血原不足以致肉色淡白不能長發收斂宜服此酒生長肌肉強健脾胃美悅顏色滋潤皮膚凡大瘡後飲此不惟卻病亦且延壽

人參片切

白朮

熟地黃各五錢

歸身片切

天門冬

枸杞子各三錢

柏子仁

遠志各二錢五

石上藥用絹袋寬貯以無灰好酒五斤磁罐內浸至



一伏時。每早午晚各飲一杯。熱服。如夏月天炎易壞。不堪久服。將藥分作五分。每次用酒一斤隨便浸服。亦效。如酒將完。藥尚有味。再添酒浸飲。一次已後。藥淡無味。不必再浸。

徐曰。亦是通治之方。無意義。

### 桑木灸法

治諸瘡毒。堅而不潰。潰而不腐。新肉不生。疼痛不止。用新桑木長七寸。劈指大一頭。燃着向患上灸之火。盡再換。每次灸木五六條。肉腐爲度。

徐曰。此神燈照之變法。

神妙拔根方

此五字徐入

治腦疽發背陰症初起。不腫高。不掀熱。灸不疼。其病

將來難治。必致壞人。十日以前。用披針當頂插入。知

痛處方止。隨用蟾酥條插至孔底。

用披針以下十七字徐勒每日

二條膏蓋。三日後。加添插藥。其根高腫作疼。

加添以下十字

徐勒外用神燈照法。助陰為陽。插照七日。其瘡裂縫流

膿。至十三日。其根自脫。如日多根深蒂固。不能脫者。

披針取之。內用玉紅膏。不脫者自脫。不斂者自斂。此



法百人百活再無不愈者。

徐曰。用此法者。我日中已見殺數十人矣。卽真陰症亦不宜用。況陰症千不得一。非平塌卽爲陰症也。

又曰。凡瘡未成者。一見血。則毒走肌。傷輕者變重。重者必死。況又插入藥條。以致痛極腐爛。斷無消理。此等惡法害人不少。然此原云陰症當用此法。乃近人無知。不論陰症陽症。輕病重病皆用此法。殺人無算。問有愈者。皆痛苦哀號。死裏逃生。乃皆





奉爲金科玉律。舉世皆然。無人救正。豈不傷心。

楣案徐氏痛駁拔法。垂戒切至。學外科者當奉爲

金科玉律。至謂真陰症。千不得一。非平塌卽爲陰

症。此二句須仔細體會。修煉家言分陰未絕。則不

仙。分陽未絕。則不死。癰疽亦然。疽雖陰毒。亦須內

有陽氣。方可施補托之法。俾令高腫潰膿。真陰症

陽氣已燼。乃必死之症。故曰千不得一。非謂患疽

者皆屬陽症也。合非平塌卽爲陰症。句觀之。可見

平塌多陰症。特恐人一見平塌。便認爲陰症。以致



誤治。故爲搗出耳。原徐氏本意蓋甚言拔法之不可用。惟可施諸真陰症而真陰症千不得一則此法當廢而不用也。

又案腦疔之偏者陰毒居多。初起惟犀黃丸能消之。已成平塌不疼。神思昏倦。非陽和湯不可潰後。宜貼陽和解凝膏。但犀黃丸價貴。貧人無力服。陽和湯熟地黃分兩極重。醫者不敢用。病者不敢服耳。然服此二藥而愈者。余所見非一人。故附著之。其有平塌而非陰症如徐所云者。則在乎醫之



臨時識症矣。

腦疽應用方

隔蒜灸法

拔筒法

琥珀蠟礬丸

太乙膏

真君妙貼散

護心散

方俱見腫瘍門

蟾酥丸

蟾酥條

俱見疔瘡門

十全大補湯

人參養榮湯

乳香定痛散

聖愈湯

方俱見潰瘍門

楣案隔蒜灸法。蟾酥條徐勒。琥珀蠟礬丸。真君妙

貼散。護心散。乳香定痛散。徐圈

外科正宗卷三終

