

第十卷

醫宗金鑑辯仲景傷寒可汗吐下不可汗吐下三法

傷寒刺灸等穴部位 合藥分劑法則 論傷寒百合病

直中陰寒 傷風 辯溫病脈證 辯內傷虛損外感風寒

辯證奇聞治內傷外感諸病

古今醫理證治摘要

十卷

古今醫理證治摘要卷之十

仲景傷寒論註

目錄

辯可汗病衄證篇

辯不可汗病衄證篇

辯可吐病衄證篇

辯不可吐病衄證篇

辯可下病衄證篇

辯不可下病衄證篇

附傷寒刺灸等穴部位

合藥分劑法則

全匱要畧論傷寒百合病

直中陰寒證治

景岳治傷風效嗽

仲景治溫病衄證

辯證奇聞論治春溫諸證

諸賢論內傷外感證治

醫宗金鑑仲景傷寒論註

辯可汗病脈證篇

夫以為疾病至急倉卒尋按要者難得故重集諸可與不可方法比之三陰三陽篇中此易見也又時有不止是三陰三陽出在諸可與不可中也

註夫以疾病至急倉卒尋求治法難得其要者汗吐下也故重集汗吐下諸可與不可與之法比之三陰三陽篇中則易見也又時有不止是三陰三陽篇中者亦出在諸可與不可與中也

大法春夏宜發汗

註春夏陽氣舒暢故宜發汗有助宣陽氣之功等於春夏發生長育之義醫道常道此大法也今人多以麻桂二湯乃春夏之禁藥其輕於畔經者由其未明天道也

凡發汗欲令手足俱周時出以熱之然一時間許亦佳不可令如水淋漓若病不解當重發汗汗多者必亡陽陽虛不得重發汗也無湯者丸散亦可然不如湯良驗

註凡發汗令手足俱周時出是欲汗緩出周遍則表裏之邪氣悉去正氣不傷以熱之然不得令如水淋漓為度中病即止停其後服若急出過多則邪氣不盡正氣反傷矣設病不解當重發汗但前汗已多更汗必亡其陽陽虛即病不解故禁不可再發其汗也一時倉卒無湯以丸散代之亦可不過以汗出為解耳然丸散乃定劑從權隨證然不如湯可隨證而進其驗甚準故曰良也中病即止亦麻黃桂枝互舉之詞示擗節於中字所以嚴不中之禁耳此丁寧發汗之節度也

張錫駒曰汗乃津液汗多則亡津液何以又謂亡陽也經云上焦開發腠理薰膚充身澤毛若霧露之溉蓋汗雖津液必藉陽氣之薰蒸宣發而後出故汗多亡津液而陽亦隨之俱亡也所以陽虛為無津液故不可重發其汗

夫病衄浮大問病者言但便鞭耳設利者為大逆鞭為實汗出而解何以故衄浮當以汗解

註衄浮大屬表未解雖有便鞭裏實亦不可利下何以故因衄浮也當先解其外表解熱除內外和諧而大便自通矣若用利藥是為大逆也

成無已曰結胸雖急衄浮大尤不可下下之即死況此便鞭乎論中有云本發汗而復下之此為逆若先發汗治不為逆此之謂也

辯不可汗病衄證篇

衄濡而弱弱反在關濡反在巔微反在上濇反在下微則陽氣不足濇則無血陽氣反微中風汗出而反躁煩濇則無血厥而且寒陽微發汗躁不得眠

註浮而無力濡衄也沉而無力弱衄也浮中沉俱無力似有似無微衄也滯而不流

利濇衄也巔謂浮也上謂寸也下謂尺也衄濡而弱弱反在關濡反在巔微反

在上瀼反在下謂關脈浮濡沉弱寸脈微尺脈瀼陽虛則寸脈微血少則尺脈瀼此陽虛血少不可汗之脈也陽虛當汗出惡寒血少當心煩發熱此陽虛血少不可汗之證也若誤認為太陽中風而發其汗必致陰陽相失而兩亡則反煩躁不眠厥而且寒矣

脈濡而弱弱反在關濡反在顛弦反在上微反在下弦為陽熱微為陰寒上實下虛意欲得溫微弦為虛不可發汗發汗則寒慄不能自還

註此謂關脈浮濡沉弱寸脈弦尺脈微也弦為少陽熱邪之診微為少陰寒邪之診故曰上實下虛也然微弦同見虛實未審惟察其人意欲得溫則非惡寒在表而是惡寒在裏也故不可發汗若誤發其汗則陰愈盛而生寒慄陽愈衰而不能自還矣

諸脈得數動微弱者不可發汗發汗則大便難腹中乾胃燥而煩其形相像根本異源

註
動數為熱陽衄也微弱為虛陰衄也凡諸病得數動衄者有餘診也可發汗諸衄
得動數微弱者猶言左右三部或得動數之衄而按之微弱者是外假實而內真虛
也不可發汗若誤發其汗則津液內竭故大便難水氣外洩故腹中乾火熱上蒸故胃
燥而煩其形似胃實熱結之陽明究其根本實由發虛家汗致成津枯虛燥之陽
明也故曰其形相像根本異源也此因汗後而燥證相同衄之虛實大有迥別蓋動
數之衄屬乎陽微弱之衄屬乎陰有陰有陽有虛有實之各異也

厥衄緊不可發汗發汗則聲亂咽嘶舌萎聲不得前

註
可發汗之衄必陰陽俱緊今厥而衄緊乃少陰傷寒之緊非太陽之緊也法當
溫裏而反發汗則傷損少陰之氣其衄不能入肺中循喉嚨挾舌本故聲亂咽嘶
舌萎聲微言語不得高也

魏荔彤曰此段就厥證論衄知陽虛禁汗因明諸逆發汗之貽誤也厥者凡厥有

冷厥熱厥虺厥寒熱相勝之厥但見緊脈無論何厥病皆在陰若發汗反攻其陽則氣散血竭矣舌根於腎聲出於肺聲亂咽嘶肺氣欲絕也舌萎即萎不為用也聲不得前本氣不振也皆由於發汗散亡其腎肺二臟真氣也

動氣在右不可發汗發汗則衄而渴心苦煩飲即吐水動氣在左不可發汗發汗則頭眩汗不止筋惕肉瞤動氣在上不可發汗發汗則氣上衝正在心端動氣在下不可發汗發汗則無汗心中大煩骨節苦痛目暈惡寒食則反吐穀不得前

註動氣者築然氣跳動也臍之上下左右四臟之位也四臟之氣不安其位故動也緣

素為客邪所據本臟之氣已失其守尚賴中州胃氣為主即有表邪不可發汗恐胃中之氣液兩傷本臟失養則所不勝之邪因而同病也動氣在右肺氣不治心不恒德若誤汗之則心氣愈熱血衄沸騰故衄而渴苦煩也肺失治節不能通調水道故飲即吐水也動氣在左肝氣不治肺不恒德若誤汗之則肝虛失升故頭眩也

若汗出不止津液失養筋肉故惕懼也動氣在上心氣不治腎不恒德若誤汗之則心氣虛故腎氣上衝正在心端也動氣在下腎氣不治脾不恒德若誤汗之腎水虛竭故骨痛惡寒無汗心煩目暈也脾土過燥不守常化故食則反吐穀不得近也程知曰此言動氣不可發汗也蓋正氣內虛臟氣不治故氣築然動動氣為裏虛故不可發汗

程應旄曰藏氣不安其位故動因素有邪據本藏之氣反在依附之間最易離經所恃莫定之者全賴胃氣為主發汗虛其胃氣則四藏失所養反被邪攻各見離經之象病雖左右上下之不同要其失於建中之義則一也

咽中閉塞不可發汗發汗則吐血氣微絕手足厥冷欲得蹶卧不能自溫

少陰之脈循喉嚨繫舌本咽中閉塞少陰之氣不能上通陰邪已盛故不可發汗若強發其汗汗劑為陽施於陰經則逆且陽微不能作汗必動其血至於吐血氣欲絕

則併腎中之微陽不能自存故遂手足厥冷欲得蹇卧不能自温此由少陰液少腎氣不能上通強發其汗則下厥上竭故見證如此夫下厥上竭蹇卧厥冷在少陰皆危證也

效者則劇數吐涎沫咽中必乾小便不利心中饑煩晡時而發其形似瘧有寒無熱虛而寒慄刻而發汗蹇而苦滿腹中復堅

此承上言濡弱弦微之脈其有效者則病劇而不可汗也效則數吐涎沫肺傷液耗矣故咽中必乾小便不利膈中陽虛必心中饑而煩晡時過時也衛氣一日夜五十度週於身陽虛不能自衛故晡時一發其形似瘧有寒無熱中虛而生寒慄也若誤以為形寒之效而發其汗則肺氣既虛而衛陽又亡陽氣兩傷不能温及中下陰氣凝於內外自蹇而苦滿腹中復堅矣

效而小便利若失小便者不可發汗汗出則四肢厥而逆

效多飲病小便應不利若小便利知無飲也今效而遺失小便是不但無飲且係下焦陽虛膀胱不固之效也故不可發汗汗出則陽氣愈衰四肢逆冷矣程知曰內經謂腎效不已膀胱受之膀胱效狀效而遺尿故效而小便利若失小便者是腎中陽虛也發汗則陽氣益亡故厥冷

諸逆發汗病微者難差劇者言亂目眩者死命將難全

不當汗而汗當汗而過汗皆致逆故曰諸逆也發汗致逆之病病微者難差病劇者則死劇者謂陽脫見鬼則言亂陰脫目盲則目眩也

程應旄曰諸逆屬少陰居多陰寒極矣發汗是重奪其陽雖有微劇不同皆關於死明乎陽為人命之根也

傷寒頭痛翕之發熱形象中風常微汗出自嘔者下之益煩心懊懣如饑發汗則致瘥身強難以屈伸重之則發黃不得小便灸則發效唾

此申明雖有表證宜汗亦當詳察知禁也頭痛翕發熱汗出則嘔形似中風者桂枝證也嘔仍是水飲內蓄矣當以桂枝湯解肌若誤下之重則變結胸痞鞭輕則為心中益煩懊懷如饑則未下時已煩可知此特更甚耳是不以桂枝湯解肌而以麻黃湯發汗表虛風入則致痙故身強難以屈伸或以火熏蒸劫汗熱入於裏則不得小便熱從濕化而發黃蓋小便利者不成黃證發黃則小便為濕邪所阻熱邪所耗可知灸則熱上衝火邪傷肺故欬不已而唾膿血也成無已曰若反下之熱邪乘虛流於胸中為虛煩心中懊懷如饑若發汗則虛表熱歸經絡熱甚生風故身強直而成痙若熏之則火熱相合消燥津液故小便不利而發黃肺惡火灸則火熱傷肺必發嗽而欬唾也

高士宗曰汗下火熏施治各異損正則一故舉下之熏之與發汗而並論之也

辯可吐病衄證篇

大法春宜吐

註汗吐下治病之大法謂春宜於吐者是象天之春氣上升以立法也吐法從升有發陳之義故曰春宜吐然凡病有當吐者則吐之又不可一槩而論也

凡用吐湯中病便止不必盡劑也

凡用吐湯原以去上焦之邪中病即止若病去而過用之反傷中氣所以不必盡劑也

程應旄曰吐以去上焦之邪上焦為清陽之分吐之過劑則邪去而所傷者膈中之

陽陽固不可不寶惜也

病胸上諸實胸中鬱鬱而痛不能食欲使人按之而反有涎唾下利日十餘行其脈

反遲寸口脈惟滑此可吐之吐之利則止

胸上諸實謂或痰或熱或寒之類也諸實為病故胸中鬱鬱而痛不能食也

欲使人按之不但痛不能減而反有涎唾如邪在胸中盛滿得按而上溢也經曰下

利鯀遲而滑者內實也今下利日十餘行其鯀反遲寸口惟滑知寒實在上水不
下輸膀胱而走大腸也故但吐之利自止也

張璐曰痛不得食按之反有涎唾者知有寒痰在胸中也下利鯀遲寸口惟滑者為
膈上實故吐之則利自止也

病手足逆冷鯀乍結以客氣在胸中心下滿而煩欲食不能食者病在胸中當吐之

註病人手足厥冷鯀乍結者以寒邪結氣結在胸中陽氣不能四達也心下滿而

煩者實結則滿陽鬱則煩也欲食不能食者是客氣病在胸中故當吐之也

成無己曰此與瓜蒂散證同彼云鯀乍緊此云鯀乍結惟此有異緊為內實乍緊

則邪在胸中實而未深也結為結實乍結則邪在胸中結而未深也雖所治俱

同但輕之重之不無別也

程知曰鯀來緩時一止復來曰結結者痰氣結滯之名此與瓜蒂散證同但彼

云衄乍緊則為寒邪盛此云衄乍結則為痰氣實也

張錫駒曰病人手足厥冷者氣機內結不能外達於四肢也心下滿而煩者邪實則滿正傷則煩也

魏荔彤曰衄乍結非衄之本然乃有形之邪阻礙其胸中宗氣故榮衛之氣不能暢行非同於氣血虛微不能流布之結也

宿食在上脘者當吐之

胃有三脘宿食在上脘者痛在胸膈痛則欲吐可吐不可下也中脘者痛在心口痛欲吐或不痛可吐可下也在下脘者痛在臍上痛不欲吐不可吐可下也故曰宿食在上脘者當吐之此詳凡在上者皆可吐也

成無己曰宿食在中下脘則宜下宿食在上脘則當吐內經曰其高者因而越之其下者引而竭之上脘謂胃府之口也

張志聰曰胃為水穀之海有上脘中脘下脘之分上主納中主化今食在上脘不得腐化故為宿食當吐之

程應旆曰宗氣聚於胸中升降呼吸出焉清陽之分豈容濁物留滯吐以宣之使無障礙也若屬表邪傳入無形而有形則痞滿結胸另有治法均非宜矣

辯不可吐病衄證篇

具見六經中

辯可下病衄證篇

大法秋宜下

天至秋則氣降物至秋則成實實則宜下凡邪在下者俱宜取法乎此義也凡可下者用湯勝丸散中病便止不必盡劑也

湯者盪也丸者緩也下藥貴速故凡服下藥用湯勝丸此活法也中病即止不必
盡劑恐盡劑反傷正氣示節制也

下利三部脈皆平按之心下鞭者急下之宜大承氣湯

下利心下鞭者諸瀉心湯證也若寸關尺三部脈平實有力雖下利仍宜攻其鞭也
方有執曰三部脈皆平血氣和可知矣心下鞭實也所以急下之也

張錫駒曰本經云若自下利者脈當微厥今反和者此為內實也宜下之

下利脈遲而滑者內實也利未欲止當下之宜大承氣湯

脈遲不能兼滑惟浮取之遲沉取之滑則有之矣今下利脈遲而滑謂浮遲而沉滑
也浮遲則外和沉滑則內實欲止內實之下利仍當下之使積去而利自止宜大承氣湯
程應旌曰遲而滑滑在下而遲在上知為物阻之遲非寒陰之遲故但下其所阻則
內實去而利自止矣

問曰人病有宿食何以別之師曰寸口脈浮而大按之反濇尺中亦大而濇故知有宿食當下之宜大承氣湯

寸口脈浮而大按之反濇謂按之且大且濇且有力也關上尺中亦然大濇有力為實而下利之診故知有宿食也當下之宜大承氣湯

程知曰滑為有食結滯經宿則脈濇矣尺以候內沉以候重故宿食之脈按之反濇尺中亦大而濇也

下利不欲食者以有宿食故也當下之宜大承氣湯

初下利不欲食者是傷食惡食故不欲食也若久下利不欲食者是傷脾食後飽脹不欲食也今初下利即不欲食故知有宿食也當下之宜大承氣湯無疑也

程應旌曰傷食惡食故不欲食與不能食者有別下利有此更無別樣虛證知非三陰之下利而為宿食之下利也故第下之

下利差至其年月日時復發者以病不盡故也當下之宜大承氣湯

下利差後至其年月日時而復發其利者此宿食積病攻之不盡故也若其人形氣不衰飲食尚強當攻其未盡自不復發矣宜大承氣湯

至其年月者謂周其一年之月日期也

程應旌曰下利差後而餘邪之棲於腸胃迴折處者未盡是為伏邪凡得其候而伏者仍應其候而伸下則搜而尽之矣

下利鹵反滑當有所去下乃愈宜大承氣湯

此承上條互發其義以詳其鹵也下利鹵反滑是證虛鹵實不相宜也若其人形氣如常飲食如故乃有當去之積未去也下之乃愈宜大承氣湯

程應旌曰滑為實故可行通因通用之法

病腹中滿痛此為實也當下之宜大承氣湯

腹中不滿而痛者病或屬虛既滿且痛則為實結無疑急須下之雖在陰經亦可

下不必其為陽明矣

傷寒後衄沉沉者內實也下之解宜大柴胡湯

傷寒後不解衄沉沉而有力者內實也宜以下解然其人必午後小有潮熱故取大柴胡湯兩解之也

衄雙弦而遲者必心下鞭衄大而緊者陽中有陰也可下之宜大承氣湯

雙弦謂左關右關皆見弦衄也左關衄弦肝木衄也右關衄弦木刑土也弦者飲也遲者寒也心下鞭者是肝邪挾寒飲而傷胃故不可下乃生薑瀉心湯證也若衄大按之緊是陽有餘而陰亦實也乃有餘之鞭非胃傷者比故可下之宜大承氣湯也

辯不可下病衄證篇

衄濡而弱弱反在關濡反在巔微反在上瀼反在下微則陽氣不足瀼則無血陽氣

氣反微中風汗出而反躁煩瀆則無血厥而且寒陽微則不可下下之則心下痞鞭

註此即前不可發汗之條所謂關脈浮濡沉弱寸脈弦尺脈微上實下虛之診也微弦為

虛既不可汗亦不可下下虛故也 成無己曰虛家下之是為重虛

脈濡而弱弱反在關濡反在顛浮反在上數反在下浮為陽虛數為無血浮為虛
數生熱浮為虛自汗出而惡寒數為痛振而寒慄微弱在關胸下為急喘汗而不得
呼吸呼吸之中痛在於脇振寒相搏形如癰狀醫反下之故令脈數發熱狂走見鬼心
下為痞小便淋瀝少腹甚鞭小便則尿血也

此謂關脈浮濡沉弱寸脈浮尺脈數也關濡弱為中氣虛之寸浮無力為陽虛尺
數無力為血虛陽虛故汗自出而惡寒血虛故身痛振寒而慄中氣虛之故胸膈氣
急喘汗而不得呼吸呼吸之中痛引於脇也振寒相搏形如癰狀裏邪不實表邪未
解醫反下之虛陽未罷之表盡陷於裏故令脈虛數無倫發熱狂走見鬼心下為痞少

傷寒論不可下病篇

腹甚鞭小便淋漓尿血也

張璐曰寸口浮濡而關弱尺數者以其人陽氣本虛虛陽陷於陰分也若誤下傷血必致狂走痞滿尿血也

魏荔彤曰前虛寒之忌下易知此虛而兼熱之忌下難知故兩條相映互言以示禁也

衄濡而緊濡則衛氣微緊則營中寒陽微衛中風發熱而惡寒營緊衛氣冷微嘔心內煩醫為有大熱解肌而發汗亡陽虛煩躁心下苦痞堅表裏俱虛竭卒起而頭眩客熱在皮虛悵快不得眠不知胃氣冷緊寒在關元技巧無所施汲水灌其身客熱因時罷慄之而振寒重被而覆之汗出而冒顛體惕而又振小便為微難寒氣因水發清穀不容間嘔變反腸出顛倒不得安手足為微逆身冷而內煩遲欲從後救安可復追還

衄濡而緊謂浮濡而沉緊也濡則衛表微緊則營裏寒外有發熱汗出惡寒之表內有微嘔心煩之裏醫為有熱解肌發汗表陽愈虛而生煩躁裏寒更急心下痞鞭表虛

裏冷故卒起頭眩悵快不眠若徒以客熱在膚不知中寒在裏而以冷水灌身雖客熱因時而罷但慄振寒不容不重被而覆之汗出必眩惕振厥逆下利清穀煩躁不安而死以中外之陽兩亡不能復還也

張錫駒曰汗出而冒巔者汗出則陽氣外亡頭昏冒而目未明故曰冒巔小便為微難陽亡而氣不施化也清穀不容間下利清穀無間隙之時也嘔變者嘔出之味變也腸出者下利而廣腸脫出也

鯀浮而大浮為氣實大為血虛血虛為無陰孤陽獨下陰部者小便當赤而難胞中當虛今反小便利而大汗出法應衛家當微今反更實津液四射營竭血盡乾煩而不得眠血薄肉消而成暴液醫復以毒藥攻其胃此為重虛客陽去可期必下如汚泥而死

鯀浮而大謂鯀浮取有力按之大而無力乃革鯀象也浮為氣實外急大為血虛中空血虛甚則亡陰陰亡則陽無偶也故曰孤陽獨下陰部謂衛陽下就其陰小

便當赤而難以胞中虛竭也若陽不下就其陰則小便反利而大汗出是衛陽表虛邪陽內入無陰以化故反更實致津液四射營竭血盡肉消胃乾煩不得眠也醫不知此乃以中空暴液之陽明誤為胃實復以峻藥攻之則為虛之胃陽之去可期必下污穢如泥而死也

程知曰此言氣實血虛之衄小便利而大汗出者不可下也

程應旄曰無陰而孤陽獨下陰部倘得小便赤而難則胞中不虛僅為陽搏陽未離則陰得滯而未散今反小便利而大汗出則衛氣更微矣其反更實者非衛陽之實而客陽之實也衛陽猶或抱陰客陽則重於攻陰故津液四射而為小便利為大汗出熱甚逼陰所以營竭血盡乾煩而不得眠血薄肉消而成暴液暴液云者點滴皆火氣煎熬而出也毒藥攻胃則土敗而四藏無生下如污泥而死矣

傷寒衄陰陽俱緊惡寒發熱則衄欲厥者衄初來大漸小更來漸大是其候也如此者

當以寒熱別其厥惡寒甚翕々汗出咽中痛是少陰寒厥也發熱多目赤衄多睛不
了々是陽陽熱厥也寒甚熱多之厥而誤發之則咽痛似傷而誤下之則兩目多閉
凡厥者必下利寒厥之利下利清穀也熱厥之利下利膿血也此又以利辯厥之寒熱也
若以熏蒸取汗則發身黃濕熱合也若以火熨取汗則咽燥火甚傷津也若小便利者
則陰未亡故可救之小便難者則陰已亡為危殆也

程知曰言外傷於寒為濕熱之病不可汗下薰熨也

張璐曰衄來厥者知厥逆之寒熱交勝也初來大者為邪氣鼓動漸々小為正氣受傷
更來漸々大為邪氣復進也蓋因其人正氣本虛不能主持隨邪氣進退故其衄亦隨
邪氣進退忽大忽小也小便利者津液未竭小便難者津液已絕為危殆也

傷寒發熱口中勃々氣出頭痛目黃衄不可制貪水者必嘔惡水者厥若下之咽中生
瘡假令手足溫者必下重便膿血頭痛目黃者若下之則目閉貪水者若下之其衄必

厥其聲嚶咽喉塞若發汗則戰慄陰陽俱虛惡水者若下之則裏冷不嗜食大便完
穀出若發汗則口中傷舌上白胎煩躁脈數實不大便六七日後必便血若發汗則小
便自利也

傷寒發熱口中勃之氣盛而出頭痛目黃將欲作衄不可制以陽邪盛故衄之甚也
貪水者水與熱搏故嘔也惡水者裏陰寒盛故厥也傷寒發熱口中出氣盛者若
下之熱邪入淺咽中生瘡入深下重膿血頭痛目黃者若下之則兩目閉液傷乾
澇也貪水者若下之熱去水停故肢厥聲嚶咽喉塞也若發汗過多亡陽故戰慄
表裏俱虛也惡水者若下之裏寒更甚故不嗜食下利完穀也若發汗動其虛陽故
口中瘡舌上白胎煩躁也若脈數有力不大便而惡水熱在於陰故六七日後必便
血也若更發其汗陰陽俱虛故小便自利也

程知曰傷寒發熱熱在表也口中勃之氣出熱在裏也頭痛目黃衄不可制所感

之寒與所鬱之熱共蒸於上也此當以貪水惡水辯之貪水者陰盛而熱勝水入而熱與之拒故嘔也惡水者陽虛而寒勝水入而陽氣不任故厥也蓋熱氣挾寒邪上熱法當辯寒熱多寡而用清解設不知而妄下之是強抑之而邪不服必至咽瘡若手足溫而不厥者其熱為勝必以下而致使膿血也頭痛目黃者下之則熱內陷而目閉若貪水者陰虛為寒下所抑其脈必厥其聲必如嬰兒錫塞不揚也此而更發其汗則亡陽戰慄陽亦與陰俱虛矣若惡水者陽虛加之寒下則有裏冷不嗜食大便完穀出之變也此而更發其汗則虛陽外發必口爛舌白胎而煩躁也脈數實不大便者至六七日後當便血此當下之若更發其汗則非惟大便不行併小便亦為之不利矣

微則為欬欬則吐涎下之則欬止而利因不休利不休則胸中如蟲嚙粥入則出小便不利兩脇拘急喘息為難頸背相引臂則不仁極寒反汗出身冷若冰眼睛不慧語言不休而穀

氣多入此為除中口雖欲言舌不得前

陽盛為痰陽虛為飲飲而鯀微為陽虛之效故飲則吐涎飲也若鯀實下之可也今鯀微下之寒虛更甚故效雖止而利因不休也胸中如蟲嚙是胃寒蟲動故粥入則出也下利上吐中寒也小便利停飲也兩脇拘急喘息為難頸背相引臂則不仁此皆中外寒飲之證比之少陰停飲此無身痛彼無項背相引臂則不仁也若極寒而甚則反汗出身冷如冰目睛不慧語言不休而死也以如是之證而穀氣多入此為除中口雖欲言舌短難伸亦死也

張璐曰誤下之下利不止胃中空虛而反暴食為除中少陰虛寒而反冷汗為外脫及口雖欲言舌萎不能前等死證皆起誤下之害如是

鯀浮大應發汗醫反下之此為大逆

鯀浮大此為表實之鯀應發其汗若醫誤以大為裏實而反下之此為大逆

程應旂曰衄大與衄浮而大差別盛實純在表也雖有裏證仍宜從表發汗下之則為大逆
動氣在右不可下下之則津液內竭咽燥鼻乾頭眩心悸也動氣在左不可下下之則腹內拘急食
不下動氣更劇雖有身熱卧則欲蹇動氣在上不可下下之則掌握熱煩身上浮冷熱汗自泄欲
得水自灌動氣在下不可下下之則腹脹滿卒起頭眩食則下清穀心下痞也

動氣在右肺失治矣下之則肺先虛津液內竭故咽燥鼻乾頭眩心悸也動氣在左肝失治
矣下之則肝氣益急故食不下腹內拘急動氣更劇表實未減裏虛益甚故雖有身熱卧
則欲蹇也動氣在上心失治矣下之則陰液益傷心火更甚故掌握熱煩熱汗出欲
得水澆即有身上浮冷亦火盛格陰使然也動氣在下腎失治矣下之則寒虛內甚而
腹脹滿卒起頭眩心下痞滿食則下利清穀也

程應旂曰動氣誤下是為犯藏左右上下隨其經氣而致逆故禁同汗例

因中閉塞不可下下之則上輕下重水漿不下卧則欲蹇身急痛下利日數十行

咽中閉塞燥乾腫痛者少陰陽邪也宜下之今不燥乾不腫痛者少陰陰邪也不可下下之則陽愈衰陰愈盛故曰上輕下重也水漿不入卧欲蹶身急痛下利日數十行中外陽虛也

張璐曰言初病咽乾閉塞以其人少陰之真陽素虧故汗下俱禁若下之則少陰虛寒諸證蜂起矣

程應旂曰腎邪上逆故有咽中閉塞之證下之陽氣益虛陰氣益甚故有上輕下重等證

諸外實者不可下下之則發微熱亡衄厥者當臍握熱

諸外實者裏必虛即有不大便無所苦之裏亦不可下若下之外發之熱雖微內虛之寒則甚若無衄而厥當臍握熱始暖亦寒之甚也

方有執曰諸外實指一切之邪在表而言也發微熱邪入裏也無衄陽內陷也

程知曰下之則表邪內陷外不熱而內發微熱也其亡血而厥者則寒氣內深惟當
臍一握熱耳

太陽病有外證未解不可下下之為逆

此條重出以申叮嚀告戒之意也未解較不解稍異雖欲下仍須俟之

病欲吐者不可下嘔多雖有陽明證不可攻之

欲吐者邪在膈上可吐之證也嘔多者邪在少陽可和之證也雖具裏證戒人不可先攻下也

夫病陽多則熱下之則鞭

陽病裏熱多者宜乎下表熱多者宜乎汗若表裏熱多當兩解也若單下之表不解則裏虛表熱內陷因作鞭也

張璐曰陽熱證多即有陽明證見亦屬經證不可下也不當下而誤下之則陽

邪乘虛內陷不作結胸則為痞鞭也

程應旌曰陽病謂表裏熱俱多下之則胃中水竭其鞭也非轉屬陽明之鞭也無陽陰强大便鞭者下之必清穀腹滿

亡陽陰盛燥而無熱雖大便鞭者此乃不大便無所苦之鞭也下之則中寒猶盛故必利清穀腹滿矣

成無已曰無陽者亡津液也陰多者寒多也大便鞭則為陰結下之虛胃陰寒內甚故清穀腹滿

方有執曰陰以寒言強猶言多也清穀陰不能化也腹滿陰寒凝滯而內脹也

傷寒發熱頭痛微汗出發汗則不識人薰之則喘不得小便心腹滿下之則短氣小便難頭痛背強加溫鍼則愈

傷寒發熱頭痛背強微汗出若不惡寒非溫病即邪傳陽明也若誤發汗不成

風溫外熱如灼必成陽明熱甚神昏不識人也以火薰溫鍼劫之火氣入裏壅塞於胸則喘於腹則滿也火傷衛分津液則不得小便火傷營分血脈則必作衄也若下之則中氣傷故氣短津液傷故小便難也

程應旌曰此證近於溫有熱無寒汗下溫鍼均在所禁也

下利脈大者虛也以強下之故也設脈浮革因爾腸鳴者屬當歸四逆湯

下利脈大裏虛也以其不當下而強下之故也設脈浮革者謂脈浮大按之空虛表急裏虛因爾腸鳴屬當歸四逆湯和其表而溫其裏也

成無己曰浮為虛革為寒寒虛相搏則腸鳴與當歸四逆湯和表溫裏也

附傷寒刺灸等穴部位

太陽病初服桂枝湯反煩不解者先刺風池風府却與桂枝湯則愈

按風池穴在顛顛後腦空穴也後者謂俠玉枕傍骨下髮際內大筋外陷中按之引耳中是也
足少陽陽維之會宜刺三分肌肉厚者可五分留七呼禁灸風府一穴在項髮際上一寸大筋內
宛之中疾言其肉立起言休立下是其穴也督脈陽維之會宜刺三分肌肉薄者只二分候病人呼
氣即出禁灸太陽之邪刺足少陽督脈者何也蓋以風府在頭部中行風池在第三行太陽
在第二行則風池風府實使太陽經而行者也况二穴皆為陽維之會陽維者謂諸陽之
總也刺之諸陽之氣得泄何患太陽之邪不去哉

太陽病頭痛至七日已上自愈者以行其經盡故也若欲作再經者鍼足陽明使經不傳則愈

按仲景云鍼足陽明成註未明指其穴考之龐氏總病論云補足陽明上三里穴推其意得補
則經氣實而不傳殊不知仲景之意鍼足陽明為迎而奪之以泄其經之熱使熱邪得泄不至再

傳也經故云愈也龐氏不用鍼之理以泄為補恐誤矣又考張氏續論云刺足陽明衝陽穴衝陽者即仲景所謂跌陽脈也有診法而不言刺張氏之言實本史氏傷寒論註不足法也三里二穴在膝眼下三寸胫骨外廉兩筋間宛之中坐而豎膝低跗取之極重按之則跗上動脈即止是其穴也可刺五分留七呼

傷寒腹滿譫語寸口脈浮而緊此肝乘脾也名曰縱刺期門傷寒發熱嗇惡寒大渴欲飲水其腹必滿自汗出小便利其病欲解此肝乘肺也名曰橫刺期門

婦人中風發熱惡寒經水適來得之七八日熱除而脈遲身涼胸脇下滿如結胸狀譫語者此為熱入血室也當刺期門隨其實而瀉之

陽明病下血譫語者此為熱入血室但頭汗出者刺期門隨其實而瀉之澀然汗出而愈太陽與少陽併病頭項強痛或眩暈時如結胸心下痞鞭者當刺大椎第一間肺俞肝俞慎不可發汗發汗則譫語脈弦五六日譫語不止當刺期門

按圖經云期門二穴在不容傍一寸五分乳直下第二肋骨端近腹處是其穴也第二肋者從下數至第二肋也肋骨端者在軟肋骨末之端也刺四分肥人量之

太陽與少陽併病頭項強痛或眩暈時如結胸心下痞鞭者當刺大椎第一間肺俞肝俞慎不可發汗發汗則讖語衄弦五六日讖語不止當刺期門

太陽少陽併病心下鞭頸項強而眩者當刺大椎肺俞肝俞慎勿下之

按圖經云督脈大椎在第一椎上陷中可刺五分留三呼泄五吸肺俞二穴在第三椎下兩傍相去各一寸五分可刺三分留七呼得氣即泄肥人可刺五分肝俞二穴在第九椎下兩傍相去各一寸五分可刺三分留六呼仲景太陽少陽併病乃合邪也故刺大椎肝俞肝俞亦合泄之法也

少陰病得之二三日口中和其背惡寒者當灸之附子湯主之

按當灸之仲景未言灸何穴常器之云當是足太陽鬲關二穴專灸背惡寒其穴在第七椎

下兩傍相去各三寸陷中正坐取之可灸五壯蓋以太陽為少陰之表故外灸以溫其表內用附子以溫其裏也

少陰病吐利手足不厥冷反發熱者不死衄不至灸少陰七壯

按灸少陰七壯仲景未言灸何穴常器之云當灸少陰太谿二穴經曰腎之原出於太谿其穴在內踝後跟骨動衄陷中

少陰病下利便膿血者可刺

按可刺仲景未言可刺何穴常器之云可刺足少陰幽門交信郭雍曰可灸考幽門二穴在鳩尾下一寸巨闕兩傍各五分陷者中治瀉利膿血刺五分灸五壯交信二穴在內踝上二寸少陰前太陰後廉筋骨間治瀉利赤白刺四分留五呼灸三壯兩說皆是

少陰病下利衄微瀉嘔而汗出必數更衣反少者當溫其上灸之

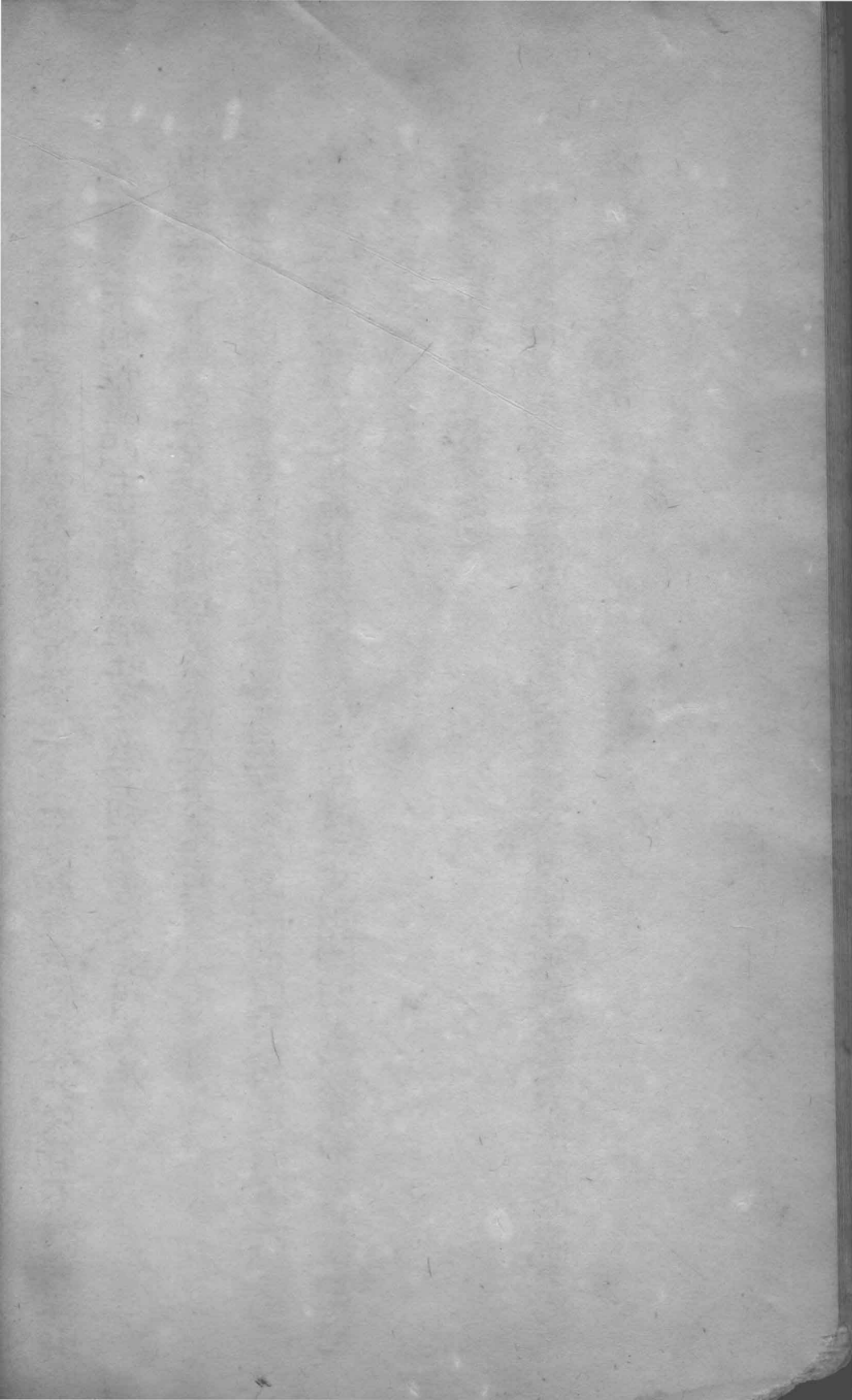
按灸之仲景未言當灸何穴常器之云灸太衝郭雍云灸大谿此穴皆不治嘔而汗出裏急下利惟幽門主治乾噦嘔吐裏急下利亦當灸幽門為是

傷寒六七日衄微手足厥冷煩躁灸厥陰厥不還者死

按灸厥陰仲景未言當灸何穴常器之云可灸太衝以太衝二穴為足厥陰之所注凡病診太衝衄可決人之生死其穴在足大指本節後二寸跗間陷中動衄應手是其穴也灸三壯

傷寒衄促手足厥逆者可灸之

按可灸之仲景未言當灸何穴常器之云太衝穴前條手足厥逆灸太衝此條亦手足厥逆亦當灸太衝



陶隱居名醫別錄合藥分劑法則

凡言判如麻豆大者與咬咀同意夫咬咀古之制也古人無鐵刃以口咬細令如麻豆煎之使藥水清飲於腸中則易升易散今人以刀判如麻豆大此咬咀之易成也

古秤惟有銖兩而無分名今則以十黍為一銖每銖約今四分一釐七毫六銖為一分去聲四分成一兩十六兩為一

兩李杲曰六銖為一分即今之二錢半也二十四銖為一兩古云三兩即今之一兩云二兩即今之六錢半也

今方家云等分者非分兩之分謂諸觔兩多少皆同爾多是丸散服之

丸散云刀圭者十分平聲方寸匕之一准如梧桐子大也方寸匕者作匕正方正一寸抄散取不落為

度五匕者即今五銖錢邊五字者抄之不落為度一撮者四刀圭也匕即匙也

藥以升合分者謂藥有虛實輕重不得用觔兩則以升平之十撮為一勺十勺為一合十合為一

升升方作上徑一寸下徑六分深八分內散藥物按抑之正微動令平李時珍曰古之二升即今之二合半也

凡方云巴豆若干枚者粒有大小當去心皮柞之以一分准十六枚附子烏頭當去皮以半兩准一

枚枳實去穰畢以一分准二枚橘皮一分准三枚棗三枚准一兩乾薑一累者以一兩為正

凡方云半夏一升者洗畢稱五兩為正蜀椒蛇床子各以三兩為一升吳茱萸一升五兩為正菴
藺子地膚子各以四兩為一升其子各有虛實輕重不可稱准者取平升為正

凡方云用桂一尺者削去皮重半兩為甘草一尺二兩為正云某草一束三兩為正云一杞者二兩為正

凡煎湯藥初欲微火令小沸其水數依方多少大畧藥二十兩用水一斗者煮取四升以此為準然
利湯欲生少水而多取汁補湯欲熟多水而少取汁服湯宜小沸熟則易下冷則嘔涌

凡云分丹服三服者要令勢力相及並觀人之強弱羸瘦病體輕重為之進退增減不必拘於
方說則活潑之地也 凡丸藥云如細麻者即胡麻也不必扁扁畧相稱爾黍粟亦然云如大麻

子者准三細麻也如胡豆者即今青班豆也以三大麻准之如小豆者今赤小豆也以三大麻准之如大豆
者以小豆准之如梧桐子者以二大豆准之如彈丸及雞子黃者以四十梧桐子准之

凡方云蜜一觔者有七合猪膏一斤者有一升二合也

醫宗金鑑註釋仲景金匱要畧論

百合病

論曰百合病者百脈一宗悉致其病也意欲食復不能食常默然欲卧不能卧欲行不能行欲飲食或有美時美字應作喜字看或有不用聞食臭時如寒無寒如熱無熱口苦小便赤諸藥不能治得藥則劇吐利如有神靈者身形如和其脈微數每溺時頭痛者六十日乃愈若溺時頭不痛者漸然者四十日愈若溺快然但頭眩者二十日愈其證或未病而預見或病四五日而出或病二十日或一月微見者各隨證治之

百合百辦一蒂如人百脈一宗命名取治皆此義也百合病者謂人百脈一宗悉致其病也曰百脈即一脈也猶言百體一體也是蓋以周身言之也周身之脈分而言之曰百合而言之曰一故曰百脈一宗若曰百合之病總脈病也脈者謂十二經脈三百六十五絡脈也傷寒大病之後餘熱未解百脈未和或平素多思不斲情志不遂或偶觸驚疑卒臨景遇因

而形神俱病故有如是之現證也百脈周於身脈病則身病故身形如不和欲卧不能卧欲行不能行也百脈通於心脈病則心病故常默也如寒無寒如熱無熱似外感而非外感也意欲食復不能食或有美時或聞食臭有不用時似裏病而非裏病也至脈數口苦小便赤者是鬱結之熱雖侵裏而其熱未甚也方其初病之時醫者不識認為表裏之病以藥汗下之故剝吐利也雖剝吐利不變諸逆若有神靈身形如前之和而脈則比前微數故其勢即不能遽進不覺加甚而亦不能速愈也試以緩愈之期約畧言之重者不過六十日輕者不過二十日輕重之間者不過四十日可愈也然愈必以每溺時頭痛不頭痛惡風不惡風快然不快然辯者以經脈之邪莫不由太陽而愈也頭痛惡風是其經之候也溺時快然是其府之徵也其證或未病而預見者其證指百合等證言也未病言未病傷寒病也猶言未病傷寒之前而預先見百合欲食不食等證也或病四五日而出謂已病傷寒之後而始見百合病證也預先見者是先有情志不遂偶觸驚疑而召病也或病二十日或一月

總見者是因傷寒病後而總見也故曰各隨證治之也

李廷曰活人書云傷寒大病後血氣未得平復變成百合病今由百脈一宗悉致其病觀之當是心肺二經之病也然行卧飲食寒熱等證皆有莫可形容之狀在內經解你病似之觀篇中有如神靈者豈非以心藏神肺藏魄人生神魄失守斯有恍惚錯妄之情乎又曰內經云凡傷於寒則為病熱熱氣遺留不去伏於脈中則昏々默々凡行卧飲食皆有一種虛煩不耐之象矣

沈明宗曰若邪注於胸中連及上腕則意欲食復不能食走於肝腎故常默々流入脾胃故欲卧不能卧欲行不能行邪不在胃飲食或有美時壅抑胃氣則聞食臭流於胆則口苦流於膀胱則便赤以上諸證非一齊並見皆移易變動而見也

百合病見於陰者以陽法救之見於陽者以陰法救之見陽攻陰復發其汗此為逆見陰攻陽乃仍復下之此亦為逆

此承上條以明其治也百合一病難分陰陽表裏故百合等湯主之若病見於陰者以溫養陽之法救之見於陽者以涼養陰之法救之即下文見陽攻陰或攻陰之後裏仍不鮮仍復下之者此亦為逆也

徐彬曰內經所謂用陰和陽用陽和陰即是此義故諸治法皆以百合為主至病見於陽加一二味以和其陰病見於陰加一二味以和其陽

李尅曰百合病多端數條之法亦說不盡

沈明宗曰此治百合病之總要法也微邪伏於營衛流行而病表裏當分陰陽以施救治可也百合病不經吐下發汗病形如初者百合地黄湯主之

百合一病不經吐下發汗病形如初者是謂其病遷延日久而不增減形證如首章之初也以百合地黄湯通其百脈涼其百脈中病更無服恐過服生地黄大便常如漆也

百合地黄湯方 百合七枚 生地黄汁一升 以水洗百合漬一宿當白沫出去其水更以泉水二升

煎取一升去滓內地黃汁煎取一升五合分溫再服中病更勿服大便常如漆

程林曰百合花葉皆四向故能通達上下四旁其根亦衆瓣合成故名百合用以醫治百合病也有以夫

高世栻曰百合色白味甘手太陰之補劑也其花晝開夜閤如氣之日行於陽夜行於陰司開闔以行榮衛而和陰陽

百合病變發熱者百合滑石散主之

百合病如寒無寒如熱無熱本不發熱今變發熱者其內熱可知也故以百合滑石散主之使其微利熱從小便而除矣

百合滑石散方 百合^{一兩}滑石^{三兩} 為散飲服方寸匕日三服當微利則止服熱則除

高世栻曰滑石亦名液石又名營石石之脂膏也主治身熱洩瀉利小便

百合病一月不解變成渴者百合洗方主之

百合病本不渴今一月不解變成渴者外以百合湯浸洗其身通表瀉熱內食煮餅勿以鹽豉不致引飲而渴自止也

百合洗方百合一升以水一斗漬之一宿以洗身洗已食煮餅勿以鹽豉也

百合渴不瘥者用括萎牡蠣散主之

既與百合洗身而渴不瘥者內熱盛而津液竭也括萎根苦寒生津止渴牡蠣鹹寒能引熱下行也

括萎牡蠣散方括萎根牡蠣煨各等分為細末飲服方寸匕日三服

百合病發汗後者百合知母湯主之

百合病不應汗而汗之不解者則致燥以百合知母湯主之者清而潤之也

百合知母湯方百合一枚知母三兩先以水洗百合漬一宿當白沫出去其水更以泉

水二升煎取一升去滓別以泉水二升煎知母取一升去滓後合和煎取一升五合分溫再服

百合病下之後者滑石代赭湯主之

百合病不應下而下之不解者則怯中以滑石代赭湯清而鎮之也

滑石代赭湯方 百合七枚 滑石三兩碎 綿裹 代赭石如彈丸大一枚 碎綿裹 先以水洗百合漬一宿

當白沫出去其水更以泉水二升煎取一升去滓別以泉水二升煎滑石代赭取水

一升去滓後合和重煎取一升五合分溫服

百合病吐之後者白鷄子湯主之

百合病不應吐而吐之不解者則虛中以百合雞子湯清而補之也

百合雞子湯方 百合七枚 雞子黃一枚 先以水洗百合漬一宿當白沫出去其水

更以泉水二升煎取一升去滓內雞子黃攪勻煎五分溫服

蘇頌曰仲景治傷寒百合病有百合知母湯滑石代赭湯百合雞子湯百合地黃

湯四方病名百合而用百合治之不識其義惟閱本草藥性有治寒熱疼痛邪狂

百合病

驚悸安心定胆之文蓋取物性甘平故也

百合味甘平

性平味甘平

味甘平

味甘平

味甘平

味甘平

直中陰寒 即中寒

一 嚴寒忽感陰冷直入於腑肢體皆冷目青口嘔清水腹雷鳴胸脇滿逆體寒發顫腹中
有冷氣一股直冲而上猝不知人此寒氣直中七腑也中寒與傷寒大異蓋傷寒由表入
裏中寒由腑入臟雖入腑入臟同是直中治法終屬不同蓋入腑寒輕治入腑之寒烏可以治
臟哉惟腑有七中腑藥似宜別然陰寒中人必乘三焦之寒而先入但溫三焦則七腑之寒
盡散然三焦所以寒者實由胃氣虛也使溫三焦不急補胃氣則氣虛不能接續豈能
回陽於頃刻用救腑回陽湯人參五錢附子肉桂一錢巴戟一兩方用人參扶胃桂附回陽更借
巴戟補心腎火心腎火旺三焦火更旺且生胃氣以回陽故用為君尤統三味健將掃蕩祛
除所以一劑奏功回陽陰邪立散

一 嚴冬忽感陰寒唇青身冷手足筋脈拘急吐瀉心腹痛囊縮指甲青腰難俯仰此陰
寒中臟中臟重於中腑也寒入五臟似宜分治然不必分直溫命門火諸臟寒盡散蓋命門

為十二經主主不亡心君無下殿肝木無遊魂肺金不為魄散脾土不崩解惟命門既寒陽為陰逼越出腎外五臟不能獨安各隨陽而俱遁也故中臟不必治五臟但溫命門寒邪可解雖然五臟苟虛大兵到處掃蕩羣妖苟無糧草何以供命此命門宜溫五臟之氣亦當補用蕩陰救命湯人參二兩白朮熟地附子茯神三錢肉桂一錢二錢水煎服一劑陽回再劑全愈何其神速蓋寒入五臟命門之陽外出一回其陽寒氣不留於臟方用參朮為君以救心脾附桂束皮腎亦救之肺肝獨闕何以斬關直入回陽頃刻不知五臟為寒邪所犯大約犯腎之後即犯脾犯心至犯肺肝無多故當固心腎脾而肺肝已寓况參附並用無經不達豈有不入肝肺乎况補肝肺皆收斂藥原為祛邪使出烏可留邪使入倘用收斂補肝補肺又掣參附之肘難迅掃蕩此用藥不雜皆有秘義或曰收斂既不可用豈熟地束皮又可用以補腎耶嗟乎此又不通之論也腎中水火原不相雜附桂大熱回陽未免腎中乾燥與其回陽後補腎水以濟陽何若用火之時防微之為得所以少用熟

地求皮於桂附中以制火橫且火得水歸原本招火入宅

一冬月直中陰寒吐瀉身發熱人謂傷寒傳經證不知寒邪直中少陰非傳經也直中陰寒原無身熱茲何以熱此正陽與陰戰邪旺正不安於弱以致爭鬪而成熱若傳經少陰證必數日後始吐瀉未有初感一日即身熱上吐下瀉者故乃直中非傳經也直中邪即入裏傳經由表入裏又各迥別也用人參附子茯苓湯人參二兩茯苓五錢附子一錢一劑吐瀉止身熱退何其速耳原因陽氣弱陰氣盛故發熱人參補正助陽陽旺陰自衰附子猛勇突圍破敵驅散寒邪茯苓分消水氣胃土得安上下之間無非陽氣升降陰邪何能冲決

一直中陰寒腎獨受身顫手顫人謂寒入骨中誰知命門火冷不能外拒陰寒蓋命門十二關主人有此火則生無之則死火旺運用一身手足自溫火衰不能通達上一身皆冷何能溫手足故命門火旺可拒寒邪惟火衰極陰寒內逼直入腎宮命門火畏寒邪盛幾

乎不敢同居身顫難以自主手顫難以外衛法宜溫補命門火主不弱而後陽氣乃旺通連上下陰消寒散不致沖犯心宮用直中陰臟第一方治之附子丁香一錢肉桂白木二錢一劑寒祛身手定方盡陽藥以治陰證固宜然急證何少用分兩成功至神蓋因火欲外越一助火即回宮火既歸又有餘火相助則命門火旺毋論祛寒寒已望火適矣

一少陰腎感中邪氣小腸作痛兩足厥逆人謂寒邪直入腎誰知入腎兼入小腸腑手腎臟臟重於腑何必辯其邪入小腸然辯證不清藥定寡效雖腎開竅於二陰又曰腎主大小便腎寒小腸亦寒治腎小腸亦愈終不知小腸與腎同感寒也蓋寒客小腸則腹痛泄不通脈既不通安得兩足不厥逆不必治小腸仍治腎治腎者溫腎也溫腎即所以溫小腸用止逆湯附子一錢白木三錢車前子三分吳萸五分一劑痛除厥止方用附子祛寒吳萸通氣白木車前利腰臍消濕雖治小腸實溫腎宮命門熱小腸之氣化自行又烏有不通故不治痛痛除不轉逆逆定

一猝中陰寒身不能動人謂寒中脾誰知寒中腎乎中寒手足不能動已是危證况身不能動手蓋手足冷不動猶屬四隅身僵不動中州之患脾主四肢身不獨屬乎人非火不生者非心火乃腎火腎火旺脾土自運於不窮腎火衰脾難轉運於不息故腎寒脾亦寒脾寒身自不能動法不可徒治脾必須溫腎火用直中陰臟第二方治之附子乾姜肉桂一錢熟地二錢一劑身動寒消方用桂附乾姜直搗中堅迅掃寒邪命門之火勃發寒邪自去然過用純陽未免太燥佐以熟地使陽得陰而生水不至陽缺陰而耗水

一猝犯陰寒兩脇極痛至不可受如欲破裂人謂寒犯肝誰知寒犯腎脇乃肝位犯腎宜病在腎向在肝因腎寒又畏外寒之侵腎血逃肝子家受創深重不敢復出肝因腎水道入見母受傷能無復仇乎自然奮不顧身怒極欲戰兩脇欲破正肝鬱難宣也法以火熨外寒少濟其急內服宜寬湯人參一兩附子一錢熟地二兩柴胡五分甘草三分肉桂三錢一劑定人見用參附回陽未必疑用熟地滋陰必疑嗟乎腎道入肝寒邪必乘勢逼肝肝氣一怯

非上走於心即下走於腎走於心引邪上犯心君有下堂之禍走於腎引邪下侵相位有同殉之虞故用人參補心使心不畏邪熟地補腎使腎不畏邪肝膽顧於子母兩無足慮自然併力禦寒又益助火舒木之品肝中之鬱火解故背城一戰而奏捷倘此藥不效是心腎兩絕肝獨存何能生

凡患陰寒輕則腹痛厥逆或吐或利或汗出或不汗出疼痛欲死身冷如冰重則手足紫黑唇青面白通身冰冷或痛如刀截或卒倒昏迷不醒或口噤囊縮無脈視病輕重緩急酌量速治宜用理中回陽四逆三建等湯救之外兼熨臍包腹艾灸等法始能延生又有身熱面赤裏寒外熱戴陽等證宜用回陽返本益元白通等湯治之以上諸方詳見八畧熱陣此病當於心腹痛門中同參細辯俾免錯誤並有陰極似陽陽極似陰之證於此等處最要詳辯稍有忽畧性命隨之不可不慎

陰證似陽陽證似陰之辯詳於傷寒門火熱門中載明

傷風

經義

骨空論曰風者百病之始也風從外入令人振寒汗出頭痛身重惡寒治在風府調其陰陽不足則補有餘則瀉

陰陽應象大論曰邪風之至疾如風雨

太陰陽明論曰陽受風氣陰受濕氣傷於風者上先受之傷於濕者下先受之
歲露篇曰賊風邪氣乘虛傷人

八正神明論曰正邪者身形若因汗出腠理開逢虛風其中人也微故莫知其情莫見其形
平人氣象論曰脈滑曰風

風論曰風氣藏於皮膚之間內不得通外不得泄風者善行而數變腠理開則灑然寒閉則熱而悶其寒也則衰飲食其熱也則消肌肉故使人怵慄而不能食名曰寒熱

評熱病論曰勞風法在肺下其為病使人強上冥視唾出若涕惡風而振寒此為勞風之病巨陽引精者三日中年者五日不精者七日欬出清黃涕其狀如膿大如彈丸從口中若鼻中出不出則傷肺肺傷則死也此節有說在欬嗽門

論證

張介賓曰傷風之病本由外感但邪甚而深者徧傳經絡即為傷寒邪輕而淺者止犯皮毛即為傷風皮毛為肺之合而上通於鼻故其在外則為鼻塞聲重甚者并連少陽陽明之經而或為頭痛或為憎寒發熱其在內則多為欬嗽甚則邪實在肺而為痰為喘有寒勝而受風者身必無汗而多欬嗽以陰邪閉鬱皮毛也有熱勝而受風者身必多汗惡風而欬嗽以陽邪開泄肌腠也有氣強者雖見痰嗽或五六日或十餘日自肺氣疎則頑痰利風邪漸散而愈也有氣弱者邪不易解而痰嗽日甚或延綿數月風邪猶在非用辛溫必不散也有以衰老受邪而不慎起居則舊邪未去新邪繼之多致終身受其累此治之尤不易也蓋凡風邪傷人必在肩後頸

根大杼風門肺俞之間由茲達肺最近最捷按而酸處即其逕也故凡氣體薄弱及中年以後血氣漸衰者邪必易犯但知慎護此處或晝坐則常令微暖或夜卧則以衣帛之類密護其處勿使微涼則可免終身傷風欬嗽之患此余身驗切效之法謹錄之以告夫惜身同志者

論治

凡傷風欬嗽多痰或喘急嘔惡者宜六安煎加減治之為最妙二陳湯多加生薑亦可 若外感

風寒欬嗽多痰喘急而陰虛血氣不足痰有不活氣有不充則托送無力邪不易解者宜金水六君煎其效如神若年衰胃弱者尤宜用之 若傷風兼寒而欬嗽發熱者宜柴陳煎 若時行風

邪在肺欬嗽喘急多痰而陰寒氣甚邪不易解者宜小青龍湯或消風百解散或金沸草散 若

傷風初感寒熱往來涕唾稠粘胸膈不快欬嗽多痰者參蘇飲 若傷風頭痛鼻塞身重欬嗽

者局方神木散或川芎茶調散 若感風兼濕而頭目不清鼻塞身重者宜沖和散 若風寒外

閉肢節煩疼鼻塞身重而內多伏火者局方羌活散 若太陽經傷風發熱自汗惡風者桂枝湯

傷風論內列方

二陳湯

和陣十八

參蘇飲

散陣五四

小青龍湯

散陣三

消風百解散

散六四

三拗湯

散六五

柴陳煎

新散九

金沸草散

和百六

川芎茶調散

散六九

六安煎

新和二

桂枝湯

散十七

華蓋散

散六八

局方羌活散

散六六

金水六君煎

新和一

冲和散

散六七

局方神木散

散四八

醫宗金鑑訂正仲景傷寒論

辯溫病脈證並治篇

內經言熱病皆傷寒之類也非謂類乎傷寒乃謂與傷寒同乎一類之病也蓋傷寒因傷時令之寒而得名也溫病熱病亦隨時而易其名耳經曰冬傷於寒則為病熱此即時而病者也經曰冬傷於寒春必病溫此過時而病者也經曰凡病傷寒而成溫者先夏至為病溫後夏至為病暑暑即熱之謂也此隨時而病者也是則秋分以前皆得以熱病名之秋分已後皆得以傷寒名之矣此軒岐仲景立傷寒溫病熱病之名義也經又云藏於精者春不病溫此明過時不病之原也經曰冬不藏精春必病溫此明過時必病之故也於此可知傷寒為病不在精之藏與不藏而但有觸犯即得為病非若溫病熱病藏精則不病不藏精則必病也但能藏精者縱偶感於邪或溫或暑其病自輕不藏精者雖微感其邪

或溫或暑其病必重差為稍異耳若專以冬不藏精毫無外感為少陰本病熱從
内生則悖仲景溫病之旨矣仲景論中但言太陽初病發熱而渴不惡寒者為溫
病辯其非傷寒非謂太陽之寒不由表入竟從少陰之熱内生為病也經又曰風溫
為病衄陰陽俱浮是明指溫病之發因感春風輒動內熱而始發所以陰陽衄俱
浮也蓋以溫病風溫與熱病論互發其義但熱病一論經已昭然若復立論未免
贅疣非仲景詳於傷寒而畧於溫證也今將伏氣溫病風溫合為一篇其溫熱
治法同於六經讀者再細玩素問熱病論及刺熱評熱諸論與是論互相參看
自有得焉

師曰伏氣之病以意候之今月之內欲有伏氣假令舊有伏氣當須衄之若衄微弱
者當喉中痛似傷非喉痺也病人云實咽中痛雖爾今復欲下痢

四時令氣正氣也非時之氣邪氣也正氣之中人也淺感之甚者即病微者藏在肌

膚不即為病壯實之人可以自己邪氣之中人也深感之雖微亦即為病甚則直入於藏不能自己虛者死焉此篇所謂伏氣之病即四時令氣正病非四時不正之邪與非常異氣之疫邪也所為伏氣者如感冬令之風寒其重者傷於榮衛即時而發者名為中風傷寒是也其感之輕者伏藏於肌膚遇時而變為溫病是也故時氣伏氣之為病二者不可不辯焉春三月名曰發陳是伏氣欲發之月也假令舊有伏氣之人乘冬不藏精之隙而病者當須以脈識之今月之內初病傷寒溫病者脈若微弱是少陰脈也若喉中痛是少陰證也然其證必緩非若外感時氣之喉痺腫傷暴痛也今既云實咽中痛而脈又微弱故知為少陰伏氣內發之陰火也雖爾咽痛恐復欲下利不可以時氣外感陽火之喉痺治之也

張錫駒曰此條言伏氣之病由內而出非若時行卒病由外而至也

太陽病發熱而渴不惡寒者為溫病發汗已身灼熱者名風溫風溫為病脈陰陽俱

皆浮自汗出身重多眠睡鼻息必鼾語言難出若被下者小便下利直視失溲若被火者微發黃色劇則如驚癇時痲瘖若火薰之一逆可引日再逆促命期

發熱不渴惡寒者太陽證也發熱而渴不惡寒者陽明證也今太陽病始得之不俟寒邪變熱轉屬陽明而即熱渴不惡寒者知非太陽傷寒乃太陽溫病也由於膏粱之人冬不藏精辛苦之人冬傷於寒內陰已虧外陽被鬱周身經絡早成溫化所以至春一遇外邪即從內應感寒邪者則無汗名曰溫病當以河間法用水解散審其表裏以解之水解散即天水六一散防風通聖之合劑也感風邪者則有汗名曰風溫當以水解散減麻黃加桂枝倍石膏令微似汗以和之若大發其汗則益助蘊熱必令身熱如火灼也蓋風溫為病乃風邪外盛於表故陰陽六腑俱浮熱邪內壅於胸故多眠睡鼻息鼾也風邪傷衛表氣不固故自汗出壯熱傷氣故身重倦聲微語難出也若被下者則愈奪陰液故水泉竭而小便不利也太陽府氣將絕故目直視也

少陰藏器不固故遺失溲也若被火者則以火益火而陽氣薰灼將欲發黃也劇者熱極生風故如驚癇時痰癢也微黃病深色漸加黑故若火薰之也溫病熱病不惡寒者表熱也口渴引飲者裏熱也表熱無寒故不宜汗裏熱無實故不宜下表裏俱熱尤不宜火曰一逆者若汗若下若火也再逆者汗而復下下而復火也一逆已令陰竭尚可延引時日再逆則陰立亡故曰促命期也傷寒者傷冬月之正寒也溫病熱病者傷三時之暴寒也非時暴寒乃異氣也以其兼令氣而為病也故春兼風溫即以風溫名之夏兼暑熱即以暑熱名之世人通名曰傷寒又名曰時氣醫工見其傳變六經表裏情狀皆同故同乎一治也其溫病熱病無汗者宜大青龍湯時無汗時有汗者宜桂枝二越婢一湯有汗者宜桂枝合白虎湯內熱者防風通聖散表實者倍麻黃裏實者倍大黃量其病之輕重藥之多少而解之三日之前未有不愈者其有外感邪重內早傷陰已經汗下而不愈者則當審其表裏隨其傳變所見之證治之可

也此法惟西北二方四時皆可行之無不隨手取效若江淮間地偏煖處冬自初春乃可用之若春末秋前即脈證符合當用麻桂青龍等湯者亦必輕而減之隨證消息適可即止慎不可過過則反致變逆經所謂同病異治者此之謂也

程知曰溫病熱自內出故發熱而渴不惡寒風溫內外交熱加之自汗故有身重多眠諸證有輕重死生之分醫者當以有汗無汗為辯別之大要亦即以可汗不可汗為救治之微權又曰仲景之青龍白虎神矣得此意而推廣之可以應用於不窮蓋溫病宜於發散中重加清涼風溫不可於清涼中重加發散也

程應族曰太陽初得之一日即發熱而渴不惡寒者因邪氣早已內蓄其外感於太陽特其發端耳其內蓄之熱固非一朝一夕矣蓋自冬不藏精而傷於寒時腎陰已虧一交春陽發動即病未發而周身經絡已莫非陽盛陰虛之氣所布渡所云至春發為溫病者蓋自其胚胎受之也

春温

前明鄉進士聶尚恒久可先生著 本朝文守江輯奇效醫述

一春傷風頭痛鼻塞身熱此風邪由皮毛之表入肺故身熱鼻塞肺失清肅之令水不
下通火向上炎頭自痛絕肺將欲移邪於膀胱宜就勢而利導之驅邪由膀胱而出用舒
肺湯桔梗茯苓三錢甘草花粉一錢蘇葉五分桂枝三分二劑愈此端入肺散風邪有風必生
痰有痰必有火花粉消痰解火桂苓開膀胱口引邪直下洩因肺欲移邪隨機順用也

一春傷風身熱咳嗽吐痰惡熱口渴此風邪傷於陽明胃火刑金肺胃熱心亦熱矣宜瀉心
安胃肺自得養用平邪湯黃連三分甘草蘇梗紫苑葛根一錢石膏貝母茯苓三錢麥冬

五錢三劑愈

一春傷風發寒熱口渴脇脹滿或吞酸吐酸此風邪傷於少陽膽經也風入其經宜小柴胡和
之使邪仍走原路由表而去用加減小柴胡湯柴胡錢半茯苓三錢黃芩甘草花粉一錢二劑愈
少陽有邪宜和解恐邪不能由表上散用茯苓引從膀胱下出

春温

何冬謂傷寒春為春溫是風寒之異春冬之分可得聞乎冬之風寒春之風溫原
有各別寒傷深溫傷淺傷深者邪至少陽有入裏之懼傷淺者邪入少陽有出表之喜
故同入少陽傷風傷寒實異然治少陽傷風又不大異和舒半表半裏邪風自散但
傷寒邪入少陽有入裏症宜大柴胡承氣下之若傷風入少陽以小柴胡和之是矣 風性
陽胆亦陽陽與陽親同氣易入也

一春傷風身熱嘔吐不止此風傷太陰脾土也土中有風風在地中則土必震動而水溢故嘔吐
與傳經傷寒溫經回陽之法不同此太陰傷風止宜散風安土用奠土湯白朮五錢茯苓三錢人
參柴胡葛根半夏一錢甘草一分神曲五分三劑全愈用祛邪於補脾內健脾風自息

一春傷風汗出胃乾燥渴欲飲水此風邪傷胃邪正爭鬪故汗出口渴飲水救焚法不必散風瀉火
速利膀胱使邪從小便而去用五苓散白朮一錢茯苓澤瀉猪苓三錢肉桂一分二劑愈膀胱太陽
經也傷風既已汗出宜邪隨汗散今尚口渴思水明是邪熱不從皮毛外出欲趨膀胱故用五苓

利其水火下流而去

一傷風頭痛發熱盜汗微出見風則畏此風邪傷肺其氣襲虛肺通腦鼻故見頭痛發熱盜汗畏風者傷風故畏也宜補肺氣表散風邪用益金散風湯人參五分甘草紫蘇蔓荊子花粉一錢北味三粒麥冬桔梗三錢三劑全愈此補肺散邪之法

一傷風頭痛發熱身疼骨節俱痠惡風無汗此症先因脾腎虛風邪始入脾為肺母腎為肺子母虛子亦虛子虛母亦虛脾腎既虛肺豈不虛風邪擾傷脾腎肺能獨安邪乘虛入脾胃肺皆傷子母難顧肺氣愈虛致有前症法宜散肺仍補脾腎肺金不燥頭腦痛除脾腎中焦無邪身疼骨痛皆解傷風惡風當有汗因邪固甚毛竅不開也用黃紫丹白朮當歸麥冬五錢茯苓三錢羌活紫蘇甘草黃芩人參貝母一錢細辛五分此却風散火消痰泄水三經旺自汗出熱解邪從外越

一春傷風身熱十餘日熱結在裏往來寒熱此風熱結於太陽之裏也蓋春傷風與冬傷

寒不同冬月寒入太陽久則變寒春之風入太陽久則變熱寒則遷動不常必至傳經入臟
熱則靜守不移惟固結在腑然入臟在腑雖異寒熱則無不同寒在臟則陰與陽戰發熱
熱在腑則陽與陰戰發寒隨臟腑衰旺分寒熱往來此症最難辯亦辯之時令而已冬月熱結
在裏者宜攻春月熱結在裏者宜散散熱寒自除寒除熱亦止用散結至神湯厚朴甘草柴胡一錢
白芍五分當歸炒枝子三錢枳殼五分桂枝三分一劑全愈此平肝泄熱解結祛邪妙法也

一春傷風汗多微發熱惡寒此春溫亦有風傷胃中也邪到陽明必多汗而渴今汗多不渴是火邪
猶未盛故微發熱口反不渴不同傷寒傳經之邪熾也法宜散風火自解用薰解湯石膏三錢乾

葛二錢甘草荆芥一錢茯苓麥冬五錢二劑愈胃熱加以風煽火必外泄不留所以熱而多汗口反不
渴荆葛散風風息火滅汗又何出麥冬滋肺茯苓利水分消邪氣甘草和中豈再有汗

一春傷風口苦喉乾腹滿微喘發熱惡寒此風邪入陽明也傷風本輕於傷寒何傷風竟同傷寒
不知邪入陽明重病不同此乃病輕未常不同口苦不過胃不和咽乾胃少液腹滿不過胃有食

微喘胃少逆發熱惡寒不遇胃之陰陽微爭耳法宜和胃不必瀉火解熱則不傷氣用和解
養胃湯玄參一兩甘菊麥冬花粉三錢甘草蘇子一錢二劑愈

一春傷風口燥但欲漱水不欲嚥此邪入陽明也蓋風性動而變不比寒性靜而凝在冬傷寒胃熱
陰陽拂亂必被逼衄血在春傷風逼熱於上雖漱水不欲嚥下然以風吹熱即散則無衄血之虞
法宜瀉火口燥自除用石膏散石膏三錢葛根甘草一錢玄參銀花麥冬五錢二劑愈

一春傷風脈浮發熱口渴鼻燥能食此陽明風熱也傷寒入胃邪熱大熾必衄衄邪不能出傷
風脈原浮火雖上冲口渴鼻燥然能食水穀則火可止遏火下行豈能致衄宜瀉胃火用寧火丹
玄參一兩甘草一錢生地三錢青蒿五錢三劑愈

一春傷風自汗醫又發汗小便自利此陽明傷風也陽明傷風自汗乃肺金虛非胃火盛因復
發汗則肺氣益耗金寒水冷小便自利斷不可以傷寒法治之但補肺虛固腠理則汗止病愈用
六君子加減治人參白芍一錢陳皮三分甘草北味五分黃耆麥冬五錢一劑汗止津生土旺生金腠理自密

一春傷風下血讖語頭汗出此熱入血室似狂非狂也傷風下血讖語乃風祛熱而入血室不比傷寒邪入陽明熱入血室下血讖語發狂之證風寒兩證雖同輕重實殊蓋自入者內外皆熱風祛入者內熱外無熱故有輕重之別也熱氣上薰故頭汗出風寒俱同不二也法宜散風寒引熱外出自愈用導熱湯當歸白芍丹皮三錢柴胡二錢黃芩甘草花粉一錢二劑愈此即小柴胡變方但小柴胡純瀉少陽火此兼補肝胆血血足木不燥不來尅脾胃土則胃得養胃火自平引血歸經即導火外泄

一傷風潮熱大便微鞭此風煽肺熱大腸燥結也大腸與肺相表裏風邪入肺大腸燥結所以潮熱大便微鞭乃係金燥非大腸有邪亦非火盛也似宜潤肺然大腸開合腎主之腎水足大腸自潤用金水兩潤湯熟地麥冬二兩柴胡甘草一錢丹皮三錢四劑愈

一春傷風讖語潮熱脉滑此胃本熱復加風煽烟鬱之氣阻抑故讖語發熱或疑發熱宜矣何止潮熱不知胃中有痰則發大熱讖語聲重胃中無痰止潮熱讖語聲低脉滑

為痰風寒本同傷風尤為徵驗用消痰平胃散玄參青蒿一兩半夏茯苓神車前子三錢
麥冬三兩二劑愈痰消火退再欲鬱蒸潮熱迷我心胡能

一春傷風日晡發熱不惡寒獨語見鬼此胃過熱也在傷寒乃實邪在春溫乃虛邪實邪由
太陽來邪正熾不可遏必發狂若虛邪從少陰來邪雖旺將衰斷不發狂實乃陽邪虛乃陰
邪陽邪見鬼者火逼心君外出神不守心宮陰邪如見鬼者火引肝魂外遊魄不守肺宅故實
邪宜泄火安心虛邪宜清心養肺用清火養肺湯荊芥黃芩二錢麥冬五錢玄參二兩花粉茯
神三錢甘草蘇葉一錢三劑愈胃火乃肺所移故清肺安心擊邪從膀胱而去不再入肝
肺引我魂魄

一春傷風四五日身熱惡風頸項強脇滿肢溫口渴蓋春溫之病每從肝胆入邪不似傷寒
傳經由太陽逆傳且少陽在半表裏三陽之表俱可兼犯故三陽之症俱現法宜單治少陽
不必連三陽同治用加味逍遙散柴胡當歸二錢白朮甘草陳皮炒枝仁三錢茯苓白芍三錢羌活

春溫

五分二劑愈

一經水適來傷風發熱惡寒胸脇脹滿讖語此熱入血室之症男女皆有之男子乃熱祛熱而入也女則血欲出而熱閉之也熱閉其血血化為熱矣似男女症不同然熱則同故治亦不大異用導熱湯方見前下此方最舒肝胆氣閉經水於血室中正肝胆病也肝藏血非少陽胆氣之宣揚則血不外出此方舒胆氣則已閉之血肝不能藏血泄熱又何能獨留故二劑效

一傷風身熱後肢體骨節皆痛肢寒甚此乃腎水素虛因傷風後熱燥肺金肺傷不生腎腎水枯何能灌注一身自肢體骨節皆痛水衰火亦衰水初涸火隨水伏不敢沸騰故內熱外反現寒象四肢亦寒法不可見外寒妄用溫熱宜急補腎中水以安腎火則水足制火水火既濟何有肢體骨疼痛手足生寒乎用六味地黃湯熟地二兩 桑皮山藥五錢 茯苓四錢 丹皮澤瀉三錢 四劑全愈若用祛風更耗腎水反致生變此為少陰虛症

一傷風後下利咽痛胸滿心煩此少陰水虧火越也傷風後身涼則邪已散又何陰邪之留乎

然下利者乃大腸之陰虛自利非邪逼也咽痛陰水既乾虛火自越咽喉細小不能遠泄乃作
痛胸滿心煩者腎水不能濟心腎火反致上焚包絡胸安得不滿心亦不安故煩也切勿認為
傷寒邪入少陰治定無可救法宜補水以濟心復補金以生腎腎水足腎氣生自上交心火下通大
腸利水用加味六味地黄湯熟地茯苓山藥麥冬五錢 粳皮澤瀉丹皮三錢 肉桂五分 三劑盡愈
加肉桂補命門以助水衰非為祛寒利因壯火則瀉得少火而止也

一春傷風二三日咽痛甚此火逼少陰之寒也蓋傷咽痛乃下寒實邪必散邪逐火外出始愈傷風
咽痛乃下熱虛火逼寒上行必補正以祛寒始痊治若混同誤非淺鮮用補喉湯熟地二兩 粳皮茯
苓一兩 肉桂一錢 牛膝二錢 一劑頓愈地東滋陰聖藥加肉桂牛膝引火歸元茯苓去濕利水水流火
亦不行何至上逼而成痛故一劑效

一春傷風身熱下利六七日咳嘔心煩不得眠此因內虛心腎不交之症春溫多有如此實非少陰
嘔利心煩不眠之症若在傷寒宜利水春溫不可利水况傷風至六七日邪自散今不散流連作

利咳而且嘔心煩不眠是脾胃肺腎皆虛宜健脾胃益心腎不必顧風邪用正治湯人參二錢
熟地白朮炒棗仁五錢 麥冬三錢 茯苓一兩 竹茹一錢 數劑身熱除下利止咳嘔安心悅來寧矣
一春傷風手足逆冷脉緊心下滿而煩饑不能食此人多信為厥陰傷寒結胸之症以脉緊為
寒故也蓋風最入肝春風猶與肝木相應故木遇風便迎人但木性喜溫風不欲寒風春風多
溫風寒風亦間有之偶遇寒風肝氣少不順脉即現緊象第於緊中細觀之必前緊後濇
緊寒象濇逆象寒風入肝手足必逆冷肝氣拂抑心又何能安忝乎心不舒不能生脾胃脉又不
舒必尅脾胃所以饑不能食也寒入厥陰由三陽而至風入厥陰乃獨從厥陰自入也故傷寒邪入
肝深傷風邪入肝淺深者恐丹傳入淺喜易出但解肝中寒木中之風寒皆散寒去風走飲
可進煩滿逆冷亦尽除用加味道遙散柴胡二錢 白芍五錢 當歸 茯苓神三錢 白朮五分 陳皮三分 甘
草肉桂一錢 一劑全愈道遙散加肉桂直入肝解鬱掃蕩寒風陽和既回大地皆陽春矣若作
傷寒用瓜蒂散必致臟腑反覆

一春傷風忽厥心下悸書言有不治厥則水漬入胃不知傷寒之悸恐邪下行不可止傷風之悸又慮邪上冲不可定蓋寒屬陰陰則走下風屬陽陽則升上故同發厥同心悸傷寒宜先治厥後定悸傷風宜先定悸後治厥用定悸湯當歸白芍二兩茯苓神生朮仁五錢半夏炒梔子仁三錢甘草一錢菖蒲丹砂末五分二劑愈方車治悸治厥已寓蓋病本心胆虛補肝胆氣旺心亦旺又恐補肝助木中火加梔子以補為瀉以瀉為補肝平厥自定總之傷寒為外感傷風為內傷治外感者斷不可以治內傷

一春溫滿身疼痛夜發熱日涼此肝腎陰虛傷風之症氣行陽分病輕氣行陰分病重陰病陽亦病何春溫陰虛陽獨不虛乎不知肝腎中原有陽氣陰虛乃陽中陰虛非陰中陰虛也故陽能攝陰陰不能攝陽自日涼夜熱用補夜湯熟地二兩當歸鱉甲生首烏丹皮骨皮貝母三錢白芍茯苓麥冬五錢柴胡一錢此補陰轉陽聖藥寓勦撫兼施之劑

一春溫日發熱口乾舌燥夜身涼神思安閒似癰非癰此傷風邪留陽分也邪之所湊其氣必虛

春溫

氣正陽之氣也風邪即陽邪陽邪乘陽氣虛尤易入以陽氣不敵耳宜於補陽中用攻邪則陽旺邪自退用助氣走邪湯柴胡厚朴二錢當歸花粉三錢黃耆白朮麥冬五錢人參黃芩一錢枳殼五分查肉十粒二劑即愈此補正祛邪之妙法

一春感冒風寒咳嗽面白鼻流清涕此脾肺氣虛外邪乘乎肺主皮毛邪從皮毛入必先傷肺然肺不自傷邪無可乘是邪入乃肺召也祛邪可不亟補肺乎惟補肺必先補氣肺主氣氣旺則肺旺邪自衰然不升提則氣陷不升故補氣祛邪不若提氣祛邪用補中益氣湯加味治之人參二錢黃耆白朮當歸麥冬三錢陳皮七分甘草五分柴胡花粉一錢升麻四分黃芩八分二劑全愈補中湯治內傷神劑春月傷風亦內傷此藥升中帶補內傷外感皆宜

一春感冒風寒身熱發譫語此肺熱逼胃乎肺胃子春月風邪中人原不走太陽膀胱經每直入皮毛走肺肺得風邪則肺氣大傷肺傷則寒變熱與傷寒由衛入營寒變為熱者無異其實經絡迥殊人見其寒變熱無殊竟以冬寒法治春溫反致傷命苟知春溫與冬寒不同雖見發熱

讖語知治肺不治胃則胃氣無傷肺邪易散用宜春湯枳壳陳皮五分桔梗玄參三錢甘草紫苑竹
茹一錢麥冬五錢花粉黃芩二錢二劑愈此端治肺胃肺胃安邪即解

一春溫頭痛身熱口渴呼飲四肢若斑似狂非狂似燥非燥彼此傳染人皆疑為疫症此則傷風
時症也夫氣運原不盡拘一時天運不正感寒冒風便變熱肺氣不宣胃氣不升火鬱於皮
毛腠理流於頭作痛走於膚成斑倘用傷寒法治必生變傷寒傳經邪無定春溫邪有定
何有定反多變遷正時氣亂之也蓋時氣與疫氣正同但疫氣熱中帶殺時氣熱中存生
時氣多死皆治不得法醫殺之也惟時氣既不殺人何沿門傳染以時氣與疫氣均不正氣
臟腑聞正氣陰陽生聞邪氣陰陽亂然人臟腑堅固雖聞邪氣不能入可見春溫傳染正臟
腑虛也宜補臟腑少佐解火祛邪則正氣生邪氣自退用遠邪湯人參柴胡生甘草黃芩一錢
蒼朮茯苓荆芥二錢蘇葉五分玄參二兩白芍五錢花粉二錢四劑全愈此祛邪不傷正治不正
時氣最效不止治春溫也

內傷虛損外感風寒

方書有勞倦內傷飲食內傷有風寒內傷有暑濕內傷有虛寒內傷有酒毒諸病之後內傷虛損而復外感風邪者當以撫正為主逐邪次之不可驟用汗吐下法也

世人外感病少而內傷病多如內傷一而外感九病止一分內傷二而外感八病止二分內傷九而外感一病至九分若內傷十分而外感全無則病難救矣此時醫家誤認內傷為外感者甚多往誤人性命故凡治感冒之病先要辯明內傷外感用藥治之方免輕病變重之患

凡患傷風惡風傷寒惡寒傷熱惡熱傷食惡食不可拘定日數先當散其外邪再按症却其內病自無不愈若內邪未除遽用補劑以固其邪或用涼劑以遏於內必致變輕為重延綿日久補瀉難施矣

東垣曰人迎脈大於氣口為外傷氣口脈大於人迎為內傷外傷則寒熱齊作而無間內傷則寒熱間作而不齊外傷惡寒雖近烈火不除內傷惡寒得就溫暖則解外傷惡風乃不禁一切風內

傷惡風惡手些小賊風外傷症顯在鼻故鼻氣不利而壅盛有力內傷症顯在口故口不知味而腹中不和外傷則邪氣有餘故發言壯厲且先輕而後重內傷則元氣不足出言懶怯且先重而後輕外傷手背熱手心不熱內傷手心熱手背不熱內傷頭痛時作時止外傷頭痛常常有之直待傳裏方罷內傷則急惰嗜卧四肢不收外傷則得病之日即着床枕非扶不起筋攣骨痛外傷不能食然口則知味而不惡食內傷則惡食而口不知味外傷三日以後穀消水去邪氣傳裏必渴內傷則邪氣在血中有餘故不渴

東垣論飲食勞倦為內傷不足之症治用補中益氣湯又論不足之中又當分別飲食傷為有餘勞倦傷為不足若傷飲食而留積不化以致宿食鬱蒸熱發於外此為有餘之症法當消導若因傷飢失飽致損脾胃非有積滯者也只宜用補中益氣湯蓋脾胃全賴飲食之養今因飢飽不時失其所養則脾胃虛矣又脾主四肢若勞力過度或飲食不調之後加之勞力或勞力過度之後繼以飲食不調故皆謂內傷元氣不足之症而宜用補藥也但須於此四者之間審察明白畧用加減

則無不效矣

王安道曰勞倦飲食雖俱為內傷然勞倦傷誠不足也飲食傷又當於不足之中分其有餘矣夫飢不欲食者胃氣空虛此為不足而傷也飲食自倍腸胃乃傷者此不足之中又兼有餘而傷也惟其不足故補益如調榮養胃湯補中益氣湯之類補中兼散皆治勞力感邪之主方也加味調中飲枳朮丸之類補中兼消皆治飲食內傷有餘不足之法也亦有物滯氣不傷者非枳朮之力所能去或保和丸健脾丸之類亦不能消者倍急丸煮黃丸瓜蒂散等導利之潔古東垣亦未嘗安之而無用也

近日醫家遇富貴人並年老人不問病之虛實亦不察有無內傷宿病一例從補每致大誤此與當用不用者等於亡羊

東垣曰傷飲者無形之氣也宜發汗利小便以導其濕傷食者有形之物也輕則消化或損其穀重則方吐下脈云大腸有宿食寒燥而發熱有時如瘧輕則消導重則下之可也或酒食過度濕熱之

毒積於腸胃或作嘔吐或作泄瀉痞塞頭疼小便不利者飲酒生濕中氣多傷又宜葛花解醒湯之類驅其濕熱從小便而出補中兼和內外分消設用大黃牽牛下之是無形元氣受傷反損有形陰血陰血愈^虛陽毒大旺元氣消亡而虛損之病成矣或曰葛花解酒而發散不若枳椇解酒之功深

汪訥菴曰凡病傷於七情六欲飲食勞役為內傷多屬不足宜溫宜補宜和傷於風寒暑濕為外感多屬有餘宜汗宜吐宜下東垣辯內傷外感最詳恐人以治外感治內傷也今人緣東垣之言凡外傷風寒發熱欬嗽者槩不輕易表散以致風寒久鬱欬熱不止變成虛損殺人多矣此又以内傷治外感之誤也

內傷之證非止一端總平素內有虧損元氣不足偶犯外邪致有頭痛發熱惡風畏寒或骨腿痠疼或微渴或無汗或自汗脈雖浮大而無力或多緊數之類宜補中益氣湯或補陰元氣煎及五福飲等劑為良所謂溫能除大熱是也若虛微邪輕或邪盛者脈見洪數無汗宜和

宜散即於散陣諸柴胡飲之類酌量用之如虛多邪熾即當速救根本於傷寒門內後開培
補諸方擇而用之庶乎有濟若但知攻邪未有不誤人者此即東垣所謂勞倦內傷之類義詳傷寒本門

辯證奇聞治內傷諸法

一多食肥甘積胸中久不化少遇風邪便覺氣塞不通此傷食因而外感也由脾胃土弱不能生肺

金則肺虛不能衛外故風寒易襲飲食易傷也不可獨治外感宜用護內湯白朮茯苓各三錢半夏

柴胡甘草麥芽各一錢山楂五粒神曲八分肉桂二分一劑愈此消食神劑又逐外邪不傷胃氣真治內傷感

邪之良法也

一酒後常不畏風寒豈知酒能散氣氣散則陽虛陽虛則腠裏營衛無不空虛風寒之

邪所以易入也用補中益氣湯治內傷外感極有神效若羌祛風逐邪有損真陰

一饑飽勞役又感寒邪以致腹痛身熱畏寒凡人陽壯犯寒無傷惟飢飽損脾胃勞役困形

骸則臟腑經絡無非虛冷此邪所以易入宜作止虛治用六君子湯加肉桂柴胡一劑痛止熱解倘疑

身熱為外邪純用祛風利濕損傷陽氣不啻下石矣

一懷抱素鬱忽感風寒身熱欬嗽吐痰不已此肝氣不舒木鬱生火風火相煽其熱乃熾故感風寒所以作熱肺受火刑腎水無濟胃液盡變痰涎宜舒肝息火風痰易散用加味道遙散柴胡半夏甘草白朮炒梔子各一錢當歸白芍各三錢陳皮五分茯苓二錢三劑全愈此方解鬱祛風消痰退火奏功至速

一忍饑腹空虛遇天氣時寒時熱至胸膈悶塞如結胸狀此忍飢內傷胃無水穀胃火沸騰天時不正之氣乘虛相侵盤踞胃中因而悶塞法須助胃健脾和自難留宜加味六君子湯白朮五錢

茯苓三錢甘草柴胡一錢枳殼五分二劑愈論理感寒當用熱藥祛寒藥祛熱然皆無益

於胃今胃虛寒熱交戰必以胃為戰場胃何以堪故惟健脾為主佐以和緩之藥

一色徒感冒外邪傷風欬嗽睡卧不寧此腎泄過多子病及母肺腎兩虛邪入擾害所致宜補肺腎子母兩旺外邪自遁用金水兩滋湯麥冬熟地二兩天冬茯苓白朮三錢桔梗甘草

紫苑一錢 山藥五錢 肉桂三分 白芥子二錢 十劑全愈腎虛感邪最難愈以散邪藥不能直入
腎經誰知腎虛感邪邪不遽入腎仍在肺此方散肺邪仍補腎水腎得益肺又無損正善於
散邪

一 日恐懼遂至感冒風邪畏寒作顫此為內傷心胆也夫過恐則胆氣寒過懼則心氣喪胆
寒則精移心喪則精耗精移精耗心胆愈虛邪乃易中凡邪必至少陽畏寒作顫正心虛
胆怯之狀也倘用却風散邪則心胆二經氣愈損耗邪肯輕出於表裏外乎法當急救胆
氣胆氣不寒心亦不喪協力祛邪自易耳用加減小柴胡湯柴胡甘草二錢 白芍一兩 茯
神五錢 麥冬三錢 陳皮五分 三劑邪除柴胡和胆中實邪佐餘藥補胆弱即補心虛也二經
得補恐懼不畏又何懼於外邪乎

一 盡情喜笑遂至感寒畏風口乾舌苦此內傷心包也心包膻中也臣使之官喜樂出焉宜喜
宜樂何至相傷蓋因大笑不止則津乾液燥在所不免心包護心心包乾燥必盜心氣以自肥則

心氣虛熱邪易入矣法宜補心心旺心包亦旺蓋國富家自不貧自協禦外何至四境多壘用衛
心湯人參_{二錢}白朮_{五錢}茯苓_{三錢}甘草菖蒲蘇葉半夏桔梗丹參_{一錢}三劑愈此心與膻中均補
不可分治原因樂而得憂因喜而得愁者乎故補散兼施其邪易解

一終日思慮復加憂愁面黃體瘦感冒風邪此為內傷脾胃也夫後天脾胃先天腎最不宜病今
乃過於思慮憂愁思傷脾胃憂傷腎脾胃既傷不能生津液以灌五臟腎傷水虧不能滋潤
肝木木無水養必剋脾胃憂思相合脾胃兩傷外邪因虛而入也法宜散邪扶正用脾胃兩益
丹人參白朮_{各一兩}茯苓_{五錢}柴胡甘草_{一錢}肉桂_{五分}赤皮_{三錢}二劑風散十劑全愈此補土
有補水補水有散邪有益無損實神方也

一動氣多惱遂至感觸風邪身熱胸脇脹此肝經內傷肝性急氣惱則肝葉開張氣愈急
則氣不能順而逆逆則氣鬱不舒而生脹血亦不順暢收藏水鬱生火火乃生風內外風
動火焚不可徒祛於外而內邪何制耶用風火兩濟湯白芍_{一兩}炒梔子_{三錢}柴胡花粉車前

子^{二錢} 甘草^{一錢} 丹皮^{五錢} 二劑愈此方治肝經之內火內風然外火外風亦可兼治雖肝血虛未能驟補風火散後肝木仍燥怒氣終不能解者多加白芍既能補肝又能泄風火實為兩得一勤於功名勞瘁飢餓不辭遂至感風邪欬嗽身熱此內傷於肺也夫肺主氣誦讀傷肺則氣虛而腠理不密風邪易入往來於肺胃之間故欬嗽作矣法宜補土生金土旺金生其邪自解用助功湯人參^{二錢} 茯苓^{三錢} 麥冬^{五錢} 甘草 桔梗^{半錢} 半夏^{一錢} 黃芩^{五分} 三劑全愈此肺胃同治補中有泄安正祛邪風火息息豈能遁入陽明乎

一終日高談口乾舌渴精神困倦因冒風寒頭痛鼻塞氣喘此為內傷血氣也氣傷血亦傷多言津液盡耗津液乃陰血之餘氣屬肺血屬肝多言損氣血則肝肺兩傷邪入最易宜治肝肺之虛其邪自遁用兩治湯白芍當歸^{五錢} 人參 甘草 花粉^{一錢} 桔梗^{二錢} 蘓葉^{八分} 此方入肝肺補氣血消痰火二劑奏功

一終日貪卧至風邪襲之身痛背疼發熱惡寒此脾氣內傷也夫脾主四肢四肢倦怠欲

睡畧睡亦足養脾然過於睡卧則脾氣不醒轉足傷脾未有不虛安得不招外邪乎風藥損脾變症百出諸病蜂起宜加味補中益氣湯人參三錢黃耆五錢白朮五錢當歸二錢甘草柴胡半夏神曲一錢陳皮五分升麻三分三劑愈此方益脾聖藥况睡卧既久脾氣下陷正宜提之久卧脾氣不醒半夏神曲最醒脾故加之

一 日夜呼盧鬪貝筋背疼痛足重腹飢致冒風邪遍身痛發寒熱此氣血內傷也凡人氣血易損况呼盧則夜乾鬪貝則神瘁日夜耗散氣血敗壞臟腑顏枯面瘦豈非內傷明徵乎倘昧內傷惟治外感正益虛邪益旺非滌瘵必怯弱矣須大補氣血少加和解則正足邪遁用大補湯加減治之人參當歸茯苓白朮白芍熟地三錢黃耆五錢川芎甘草柴胡一錢陳皮五分數劑全愈此方氣血雙補但原方有肉桂呼盧鬪貝未免火有餘水不足故易以柴胡補中和之邪尤易散

一 勇徒或赤身不顧流血不知致風入皮膚發寒熱頭疼脇痛此筋骨內傷也筋屬肝骨屬

腎肝足筋舒腎滿骨健是筋骨必得髓血之充世人但知泄精是耗髓血不知聞毆生怒肝葉開張血多不藏而血消耗怒火焚肝必藉腎水以分潤腎水既分髓失其養久之血髓兩失肝腎兩虛何以強筋壯骨故風邪易入也用加味四物湯治之熟地二兩當歸白芍五錢川芎柴胡白芥子一錢牛膝三錢丹皮金釵石斛二錢四物補血益髓清熱散邪之劑數服即愈

一終日捕魚時發熱畏寒此肺氣閉塞也肺主氣外合皮毛肺氣虛冷不能外衛濕入侵虛水冷金寒邪正交戰則身熱畏寒非風邪之入而發熱也法宜補肺利水則正旺邪散用利肺湯紫蘇甘草桔梗半夏一錢人參二錢白朮三錢茯苓五錢神曲五分附子一分三劑全愈此補肺不見利水水自膀胱出因內傷致邪故不必治外感也

一憂思不已加飲食失節脾胃有傷面黑環唇尤甚如飢然見食則惡氣短促人謂內傷誰知陰陽相逆乎夫心肺居上焦行營衛而光澤於外肝腎居下焦養筋而強壯於內脾胃居中焦運化精微以灌注四臟是四臟所仰望者脾胃也脾胃傷四臟無所取資脾胃病四

內傷

臟俱病矣今憂思不已則脾胃氣結飲食不節則脾胃氣損勢必宜顯者反隱不彰宜
隱者反形不晦陰氣上溢於陽中黑色遂著於面矣口者脾胃出入之路唇為口之門戶
脾氣通於口而華於唇今水侮土故黑色著於唇非陰陽相反而成逆乎不惟陽明胃脈衰
而面焦已也是脾胃陰陽之氣虛烏可不急救中州土用和順湯升麻炮姜五分防風白芷甘
草三分黃耆白芍茯苓三錢白朮五錢人參二錢午前服連十劑黑色尽除再十劑全愈此補
中益氣之變也凡陽氣下陷用此方提之倘陰氣上浮陽中則此方兼散陰氣皆奏功甚速

一怔忡善忘口淡舌燥多汗四肢疲軟發熱小便白濁脈虛大而數人謂內傷誰知思慮過度乎
君火心火也相火膻中火也膻中手厥陰經性屬陰主熱古以厥陽名之以其火不可遏也越人
云憂愁思慮則傷心心氣傷心血自耗每欲寄權於心包心包欺心弱即奪權自恣法宜以
水濟火然火勢熾用寒涼心氣益虛激動焦煩之害不如補心氣大滋腎水則心火寧心包火自
安用坎离兩補湯人參生地麦冬山藥五錢熟地一兩兎絲子炒枣仁茯苓白朮三錢丹皮二錢北味一錢

桑葉十四片十劑愈此心腎雙補水上濟心火無亢炎自有滋潤譬君王明聖權臣何敢竊柄勢必奉職共助太平矣

一勞倦中暑服香薷飲反虛火炎上面赤身熱六脈疾數無力人謂暑未消誰知內傷中氣乎人正氣足暑邪不能犯今暑氣侵皆氣虛招之也然內虛發熱不治虛安能祛暑况夏月伏陰在內重寒相合反激虛火上炎此陰盛隔陽法宜補陽以退陰然陰盛陽微驟用陽藥入至陰必拒格不入必熱因寒用用順陰湯人參茯苓白扁豆三錢白朮五錢附子青蒿二錢乾姜一錢冷服必出微汗而愈方用姜附未免太熱與陰氣不相合乃益青蒿之寒散投其所喜又冷服使上熱得寒不致相激及至中焦寒除熱性發反相宜

一素虛忽感風遍身淫之循行如虫或從左腳腿起漸上至頭下行右腳自覺身癢有聲人謂竒病誰知內傷氣不足乎氣行則血行氣止則血止氣血周流何至生病惟其不行皮毛間淫癢生矣蓋氣血本不可止而止非氣血虛乃氣血之衰也氣血大衰皮毛焦氣血少衰皮毛脫氣

血衰又少有微邪則皮毛如虫行因氣血虛身欲自汗邪又留而不去兩相爭鬪拂抑其經絡皮膚作癢不啻如虫之行非真有虫也傷寒汗多忘陽亦有如虫行病傷寒本外感至忘陽變為內傷矣今非傷寒亦現虫行症非內傷而何宜大補氣血氣血行自愈用補中益氣湯人參黃耆一兩當歸白朮五錢陳皮升麻五分甘草柴胡一錢玄參三錢桑葉二十片十劑全愈此方原大補氣血多用參芪更補氣氣旺血亦自旺自能流行身癢多屬火加玄參退浮游之火汗多發癢桑葉止汗癢自止

一色白神怯秋間發熱熱熾頭痛吐泄食少兩目喜閉不開喉啞昏昧不省粥飲有碍手常搵住陰囊人謂傷風重病誰知勞倦傷脾乎夫氣本陽和身勞則陽和之氣變為邪熱不必風襲而身始熱諸陽皆會於頭陽虛則清氣不升邪熱乘之作頭痛不必外風犯之而作頭痛清濁拂亂安得不吐瀉人身之脈皆屬於目眼眶脾之所主脾傷何以養目目無所養欲不閉得手脾絡連舌本散布舌下脾傷則舌絡失養此言語所以難也咽喉雖通

於肺然脾虛肺氣先絕肺虛咽喉難司出入之神明亦昏瞽不知人陰囊屬肝脾虛肝欲
侵欺頻按其囊者惟恐肝旺土虧極反現風木之象也大健其脾風木自消用補中益氣
湯參歸茯苓^{三錢} 芫朮^{五錢} 陳皮甘草^{五分} 柴胡^{一錢} 升麻熟附子^{三分} 十劑全愈病本內傷
此方自中病情然參芫歸朮非附子其功不大止用三分無太熱之虞

一日向火致汗出不止久則元氣大虛口渴引飲一旦發熱人謂感風誰知肺受火傷乎肺
本屬金最畏火外火雖不比內火然肺氣暗損昌禁二火之逼然虛者益虛肺不得養矣金
生水肺病何以生腎腎水不生腎日索母乳母病不應子亦病矣子母兩病勢必皮膚不充
風邪易入不必從膀胱而進故不必治風但補肺滋腎則肺得養內不藏邪邪風乃從皮毛而
出用安肺湯麥冬^{五錢} 桔梗蘇葉款冬^{二錢} 生地白芍天冬黃芩熟地茯苓^{三錢} 紫
苑^{一錢} 貝母^{五分} 二劑愈此肺腎同治何名安肺蓋子母一氣安子勝於安母子母安自同力
禦邪故安腎正所以安肺也倘不顧肺但祛邪因傷益傷有不變勞怯哉

論內列方

補中益氣湯 補陣六六

枳朮丸 攻百一

備急丸 攻四四

葛花解醒湯 和三九

六君子湯 補二五

調榮養胃湯 補八四

保和丸 和三八

煮黃丸

補陰益氣煎 補十六

加味調中飲 和二五五三
散七四

健脾丸 和三六條大健脾丸
補百十條健脾丸

瓜蒂散 攻七

五福飲 補六