



浙江圖書館

館

書

圖

藏特種山館書圖立省江浙

第537號

第9卷

辛酉年十一月

5186

附

書

疑

本册卷

抄



浙江圖書館



浙江圖書館

凝香詩鈔

賦得卧聽芭蕉雨

幾葉芭蕉曲檻邊。夜深風雨不成眠。淒清已似添銀
漏。黯淡應知帶碧烟。病裏驚秋心轉苦。愁來揮翰淚
同懸。可憐不及青荷葉。蕩作明珠處。圓

戲答表姊林亞清

羅幃不倦坐焚香。靜對殘春欲斷腸。憐我病餘都罷
繡。知君愁裏不成妝。牡丹著雨還如泣。柳絮隨風底
自忙。倘步池塘間遣興。莫因幽恨打鴛鴦。

海昌徐

瑟理貞著



中秋前一日邀林亞清不至

強

中秋才近桂花新。豫買扁舟泊水濱。豈有盤餐供上客。欲將詩法問風人。論心有約知非誤。握手無從病是真。共待重陽携斗酒。還尋籬菊醉芳晨。

十六夜寄林亞清

佳辰已過疾微瘳。強起凝粧控玉鈞。忽覩長空來皓月。直將今夜作中秋。盤蔬白向庖厨出。斗酒還從市肆求。側想美人應未寢。題詩懷我一登樓。

中秋

佳節何堪病裏過。連朝風雨又滂沱。忽看返照檐前

落轉覺新寒。座上多天上。中秋留勝賞。人從曲謔試
新歌。今宵不醉盃中物。明月圓。奈爾何。

中秋夜感懷

雲和一曲古今留。五十絃中逸思稠。流水清冷湘浦
晚。悲風蕭瑟洞庭秋。鶯聞瑞鶴冲霄舞。靜聽嘉魚出
澗游。曾記湘靈佳句在。數峯江上步高秋。

春閨

門掩櫻桃近水濱。青苔小徑淨無塵。一庭花氣蒸香
雨。半榻春風臥美人。蝶去似憐幽夢斷。燕來如話別
愁新。連朝不敢開妝鏡。淚臉難將粉絮勻。

與亞清集於園林

月榭雲楣結構新。一樽相約玩芳辰。紅翻瀾瀾山塘
曉。碧點情。蜓澗水春。酒興漸隨花事減。詩懷偏與葯
囊親。風流文采兼閒雅。閉閣如君能幾人。

夢覺

夢迴深院不勝情。蓮漏遲。已四更。照壁寒燈明半
滅。帶霜殘。月皎還清。鴛衾獨擁金釵墜。鳳枕斜欹雲
鬢傾。堪愛梅花容黯淡。牕前瘦影一枝橫。

月中桂

和露和雲月裏栽。靈根曾不染纖埃。棲遲自合隨高

士攀折還須待上才。黃透蜜脾新蕊嫩。香飄金粟滿
枝堆。春風日斷無消息。空對秋光泛酒杯。

表妙李嫺索詩賦答

春風吹暖杏花香。試拂鸞箋寫新腸。每見遠山思黛
色。時從落月憶容光。別來幾度梅如雪。愁緒縈懷鬢
欲霜。為報故人休索句。斫他慙我已全荒。

天竹

種自西方迥不同。勻圓萬顆結玲瓏。丹枝不改三秋
色。翠葉能禁午夜風。縱使未收書卷內。也曾譜入畫
圖中。莫教鳥啄珊瑚墮。留占東皇第一紅。

題允恭姪書齋

芸窗景物不尋常。巨細安排盡有方。粉壁畫懸山色古。銀箋書染墨花香。清幽料易搜佳句。風雅還堪遣斷腸。從此吟哦須倍力。朱衣今頗重文章。

紅梅

雪滿孤山未足奇。獨憐濃艷放疎籬。似將深淺蘸脂色。徧染參差白玉姿。醉態欹斜新雨後。寒香縹渺曉風時。若教處士當年值。定作東風第一枝。

春晴

積雨欣逢此日晴。朝來閒竚不勝情。玉梅飄砌香猶

溼寶篆凝。憲氣更清。春漲乍平。野浦綠。晚烟初散。遠
山明。最憐小圃。饒芳景。携得雙柑。往聽鶯。

秋暮書感

輕風滴瀝。動簾鉤。暗覺年華光似水流。去日漸多來
日少。他生未卜。此生休。風波自且還。將暮。草木從春
又到秋。欲問蒼天。天更遠。寂寥燈下。不勝愁。

其二

身似流星迹。似蓬。飲冰食蘖。志無功。微波有恨歸滄
海。世事如花落。曉風千里。雲山何處好。一川秋草思
難窮。勸君莫謾誇頭角。得喪悲歡。總是空。

閨怨

限一二三四五六七八九十百千萬兩丈
尺半双十八字用溪西雞齊啼為韻

百尺樓頭花一溪。七香車。斷五陵西。六橋遙望三湘
月。八半空。鷺半。宿雞。風急。九秋。雙燕去。雲開。四面萬
山。齊。子規不解愁。千丈。十二時中。兩。一。啼。

放舟

溪灣十里泛荷錢。梅雨新添。恰放船。橋貫斷崖通野
渡。樹藏茅屋見炊烟。田歌遠近平蕪外。漁網參差落
照邊。最喜晚。疎天色。霽。一樽文酒對燈前。

歸舟

歸舟傍午泛匆匆。短棹輕帆。趁晚風。數點飛鴉殘照

外一聲清磬夕陽中山光遠近和烟紫漁火參差映
水紅閒倚蓬窗遙望處灣月新月近垂虹

同諸表姊妹玩月聯句

雲收密廓碧天長

脩貞姊妹

共惜清輝步曲廊砌下色凝

珠貝冷

表姊妹
亞清

簾前光映水晶涼吟同謝女爭聯句

望極姮娥不舉觴遙憶廣寒宮殿裏

表姊妹
佩微

羽衣

仙曲正悠揚

脩貞姊妹

寄表妹顧佩微

江東渭北界遙思知己閨房定數伊識面未曾先有
夢談心莫遂豈無思詩輕寒著醉羅衣斂細雨驚眠

玉漏遲。種、淒涼應各受。聊封紅淚，寄霜帷。

十五夜獨酌

昨宵娣似成嘉會。今夕離羣且漫愁。把酒依然賞皓
月。快心何必異中秋。風飄桂子閒階靜。霧隱芙蓉小
院幽。乘興自斟聊自慰。高吟還擬一登樓。

新月

遠望雲山暮靄浮。初生纖魄挂南樓。樹頭宿鳥驚弓
影。水面遊魚怯釣鈎。淡淡畫眉微有恨。深深學拜便
愁。廣寒初動銀河淺。羅襪新裁，夜出遊。

寄修貞姊

佳致清談久不聞。只憑青鳥慰離羣。深知咫尺無多
路。似隔重城不見君。常憶連床曾話雨。何時剪燭共
論文。聊歌下里非無謂。欲乞毫揮白練裳。裙。

輓妙氏修貞

縹緲西歸紫氣叢。赤蚪飛駕入瑤空。梁公案冷三秋
月。孟母機虛五夜風。護寢方啼空蕙帳。雲車已笑入
珠宮。却憐鳳去簫聲咽。環珮珊珊月影中。

其二

風雨瀟瀟可奈何。瑤琴絃斷淚痕多。金閨人往餘釵
鳳。寶鏡塵封剩黛螺。艷質可憐人世絕。才魂應向玉

樓過董雙成去無消息。誰索蕭郎畫翠蛾。

輓吳烈女

香毓金閨冠古吳。天桃未賦鏡鵝孤。採芝仙子原無匹。入月姮娥已有夫。操凜霜莖緇不染。淚凝班管節難枯。他年華表魂歸處。猶是亭、倩女無。

渡曹娥江

臨池曾識孝娥名。豈意萍蹤歷此程。姓氏已隨天不杳。貞魂直與地為英。蕭、枯竹思親淚。漠、寒濤泣女情。我亦昔罹風木恨。至今汗漫媿閒行。

七夕先母忌辰

天上相留嘉會夕。人間正在新賜時。晨昏未遂承顏
願。節序空餘罔極悲。渺々形容何處即。倚依杯棹不
勝思。泉臺有路嗟難赴。淚灑西風酒一卮。

春夜雅集

碧天如洗露華清。獨理殘粧照短檠。茅舍忽驚喧笑
入。春風恰稱佩環輕。媿無鮭菜延佳客。剩有梨書冷
舊盟。相對不知銀箭急。柳梢月落各含情。

牡丹

天然濃豔迴尋常。待得春深始吐芳。帶露晚看初拭
粉。臨風靜領倍生香。美人在昔誰堪侶。名卉由來汝

是玉珍重再三難別去。一鉤新月下迴廊。

詠殘牡丹

東風吹老碧桃枝。偏爾能開傾國姿。垂首似含亭北恨。折腰如怨馬嵬時。殘香尚足鶻凡卉。剩粉猶堪入品題。寄語東君好珍重。莫教風雨葬西施。

詠鴈

雲輕烟淡月微明。夜靜時聞旅鴈聲。肅肅每驚金屋夢。嗷嗷猶帶玉闥情。陣衝天外霞應斷。影落灘邊荻自橫。待至三春花爛漫。思歸知不戀香航。

宮詞二首

別殿笙歌不可聞。亂雲斜日掩長門。可憐不及閒花草。得被春宵雨露恩。

聞說昭陽妬絕倫。六宮各各避嬌嗔。新來不敢窺妝鏡。淡掃蛾兒又勝人。

見月

竹影橫窓漸轉移。天街如水欲眠遲。遙知客子懷歸切。今夜月明當有詩。

元夜

架上好書舒病眼。樽中薄酒慰愁眉。任他簫管喧闐夜。獨坐空閨自咏詩。

倚欄又見月東州。縮地奇方惜未能。珍重片雲將夢
去。與君同看上元燈。

望月有感

怨別悲離不記春。清風皓月總傷神。裁成尺素緘新
恨。擬託巫咸叩九閻。
繁華一瞬盡成空。此別無因得再逢。一樣月明泉路
隔。夜臺何處照行踪。

寒食憶亡姊

玉簫聲絕鳳歸天。自古愁多損少年。風景宛然人事
改。每逢寒食一潸然。

北印松柏鎖愁烟。萬事傷心在目前。艷骨已成蘭麝
土。南方歸去再生天。

閨友出袖中香帕索詩戲贈

新裁紈素潔於霜。真草淋漓抹幾行。怪底氤氳長不
散。墨花相間麝蘭香。

柳

御苑千行遠接天。碧于輕浪細于烟。只愁春去花如
雪。幾度臨風倍黯然。

集唐感懷四首

真成薄命久尋思。宿雨慙慙睡起遲。杜牧尋春歸較

晚名園剩有牡丹枝。

斷雲含雨入孤村。牕外禽多杜宇魂。禪伏詩魔歸靜域。滿庭芳草又黃昏。

故國蒹葭夜有霜。江流曲似九迴腸。無端更唱關山曲。不是愁人亦斷腸。

雲暗雨散北風寒。人物蕭條屬歲闌。憶得王孫歸思切。更無人倚玉闌干。

秋江

韶華荏苒負詩工。燕去鴻歸似轉蓬。一棹秋江烟水濶。征帆無恙挂西風。

贈朱順正子就姻西江

此去洪都遂好逑。春江花月送行舟。自來佳婦稱難得。為爾高堂喜不休。

催妝詞四首為李端芳作

十里花鐙影動搖。玉樓絲管出層霄。吳山那得春如許。昨夜在人傳嫁小喬。

屏門孔雀舞春風。酒滴新槽琥珀紅。曲、蒼溪花爛熳。靈巖應作館娃宮。

秦臺初叶鳳凰吹。梅子傾筐正及時。憶、遙綺牕人靜後。今宵不自畫蛾眉。

千樹堯花護錦堤。香車臨去馬頻嘶。從今姊妹論詩
處。欲遣春鴻到雲溪。

秋夜偶成

燈燼香寒夢不成。披衣深坐待雞鳴。最嫌望後三三
夕。殘月曉光相雜明。

邊意

交河風急透戎衣。寒草蕭條白露稀。明月不知羌戍
苦。秋來猶自照金微。

咏鴈來紅

朝來雙雁度秋空。帶得燕子塞有紅。應是傳書飛太

急。紛。飄。墮。小。庭。中。

題畫紅梅

淡點胭脂破曉寒。倚妝松近竹影珊。莫言雪裏孤
山好。筆底嬌紅更耐看。

春曉

曉日初臨曉鏡開。曉窗半啟曉山來。雙乳燕銜花
入。多半尋春去後回。

贈蘭姑新粧

春色盈。立畫樓。不修宮樣已風流。况兼雙翠雲肩
上。學得新梳燕尾頭。

扇頭洛神

姑射仙人臨洛水。凌波微步自姍姍。阿誰寫出傾城態。勝向陳思賦裏看。

讀牡丹亭傳奇

情生情死亦尋常。最是無端杜麗娘。鵲殺臨川點綴好。阿翁古恠婿荒唐。

倚欄看月

雲漢迢迢夜氣清。倚闌看月倍分明。何時夢入蟾宮裏。窈窕嫦娥弄玉笙。

思親

浙

王

圖

書

館

十月霜飛透綺羅。夢魂常入越江波。近來淚為思親
落。却比瀟湘雨更多。

白蓮

清姿自合伴清湘。不耐尋常紅粉粧。雨過池塘新出
浴。臨風何處不生香。

閒步

風捲湘簾日半斜。幾竿修竹影交加。雕闌徒倚渾無
事。閒看雙鬢衰掃落花。

與在貞妙話別

與君相見即相親。相別那能不愴神。今夜不知何處

泊詩成當作獨吟人。

白菊

秋英如雪映蒼苔。玉質盈。次第開。只合白衣人送。酒臨風相對獨徘徊。

憶西湖

記得西湖六月天。藕花如錦斷橋連。至今夢裏猶來往。聽得錢塘喚渡船。

秋閨

庭梧月葉落氣蕭森。砧杵千家碎月明。何處小樓人不寐。孤檠相對賦秋聲。

長夜蕭々玉井寒。深閨寂寞漏聲殘。紗牕月轉燈猶
在。羅帳人愁淚未乾。

寄伯兄梅

幽豔一枝香有餘。冰胎綠萼正開初。遙知孤館多幽
寂。折伴吾兄夜讀書。

霜葉紅於二月花

人說三春桃杏紅。那知色更遜丹楓。花神占盡天公
巧。輸與寒宵青女工。

牡丹

幾枝濃豔臨園疋。半吐芳姿洵有情。况復朝來天氣

好輕沾曉露已傾城

紅梅二首

幾回錯認杏花村。染得猩紅淺復深。不道幽香盈小院。林家當日是知音。

玉骨冰肌染嫩紅。依倚低映粉牆東。莫教狼籍春泥裏。常伴粧臺鬪曉風。

綠萼梅

遲日和風映碧苔。姍姍疑作綠衣來。須知歷盡冰霜後。始向百花頭上開。

前生料是九疑仙。謫向孤山閱歲年。玄醜得疏癯丰致。

好。月明林下自翩。〇

宮詞

內苑繁華柳放絲。御溝流水漲胭脂。欲將心事題紅葉。未識隨流付阿誰。

題美人圖

綠徑朱欄薜荔牆。松風常伴美人粧。清秋月照梧桐影。一曲新聲引鳳凰。

浙江圖書館



浙江圖書館

徐修貞琴女士詞四首附錄

行香子 臨終痛吟

花落還聞燕去重來。獨鸞簫久歇秦臺。昔年情話。此
日蒿萊。咲命如毛。身似葉。意成灰。燈垂紅燼。月印
蒼苔。猿聲三峽聽堪哀。遺簪墜烏。剩粉殘杯。叫負心
郎薄幸。妾斷腸孩。

雲路迢迢。風葉蕭蕭。一簾霜月五更潮。枕衾誰御。琴
瑟誰調。慳女郎花。宜男草。美人蕉。六朝閑話。一刻
春宵。王孫歸去最無聊。文章罷讀。燈火頻挑。憶翡翠
樓。鴛鴦殿。鳳凰簫。

月色空空。花影重重。叢心想仙妹來往其中。十年春
夢一夜秋風。奈臉暈黃。眉鎖翠。淚垂紅。六旬壽翁三
尺孩童。勸江郎休似孤蓬。晨昏誰主。眠食誰同。要上娛
親中守已。下開蒙。

草滿芳洲。人去羅浮。百年身世蕩輕舟。椒花誰學。柳
絮風流。忽箭離絃。車轉轂。手藏鉤。朝騎鳶鳳。暮枕
山邱。楓葉蘆花各自愁。桃源洞口。烏鵲橋頭。徒水瀨
漫。雲冷淡。鳥鈎翰。

凝香詩鈔一卷為吾里女史徐理貞作也。詩思清妙，未易才也。女史名瑟，其堂姊修貞女史。名琴女史亦工吟咏，惜所作散佚，未見。僅存行香子詞四首，附錄卷末。係臨歿時所作，沈病痛纏綿，幽恨鬱結，其才思即此已可見一斑矣。吉光片羽，良足珍也。余今歲有溇溪舊周之輯，抄求吾里先輩詩文軼事，乃從朱君佩青得是冊。親蓋修貞理貞兩女史。先後均適吾里朱氏。修貞歿時僅三十四。有係乾隆壬子年也。曩者族曾祖芷湘老人曾著海昌經籍著錄，攷列入海昌脩志藝文。此卷未經著錄，亦一遺憾也。因乞假歸為述其本末。

如此今庸苔溪旅寓多暇爰出錄之時
宣統三年中秋後二日同里管元耀振志謹跋

浙江圖書館



浙江圖書館

浙江圖書館藏書本

022268



浙江圖書館

八〇
清
天



浙江圖書館

浙江圖書館善本

乙 登記號：022268

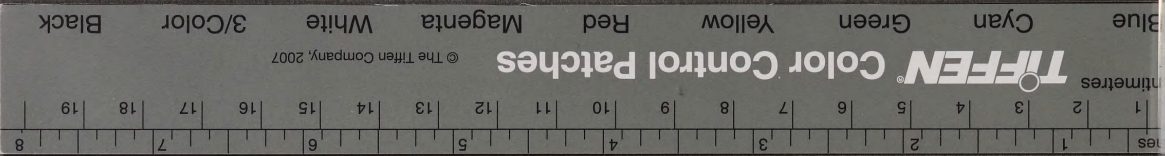
一九 年 月 日

219



浙江圖書館

50



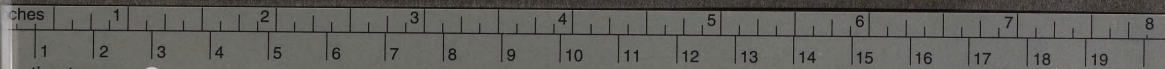
浙江圖書館

217



浙江圖書館

30



TIFFEN Color Control Patches

© The Tiffen Company, 2007

Blue Cyan Green Yellow Red Magenta White 3/Color Black