



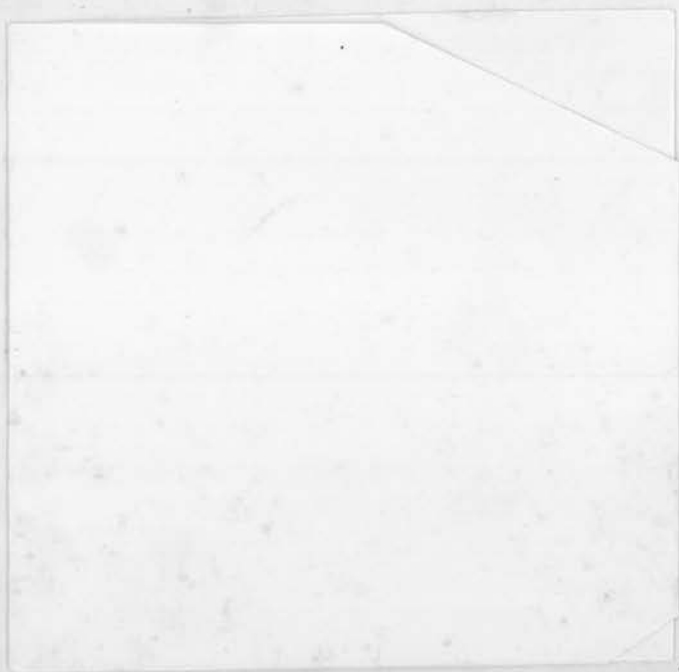
ПЕРВЫЕ

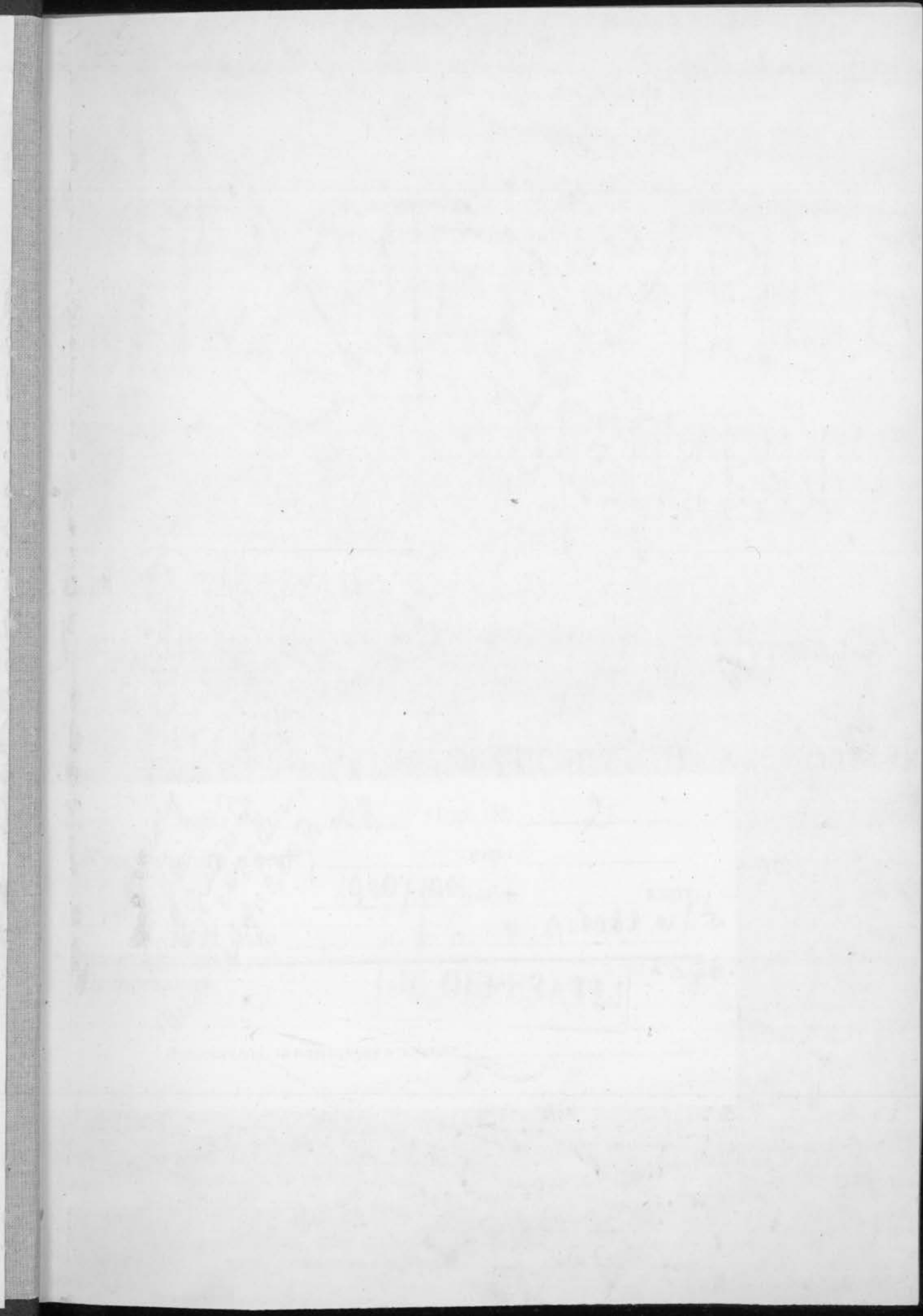
И

901

ИЛИ

III-2013 ОВО(сх) г/эб РНБ.







Цѣна 1 р. 25 ко

2/11
80

АРХИТЕКТУРНЫЕ МОТИВЫ



Новый журналъ

архитектуры и художественной

промышленности.



ИЗДАНИЕ ГОДЪ 2-ОЙ.

№ 1. Августъ 1900.

W. W. W. W.



Москва.

Издание В. С. БЕРНЕР

Начальникъ Николаевской академіи Генеральнаго Штаба и Предсѣдатель Суворовской комисіи, объявляя, на основаніи положенія Военнаго Совѣта отъ 1-го Іюня 1900 г., программу конкурса на составленіе проекта музея для увѣковѣченія памяти генералиссимуса князя Италійскаго, графа Суворова—Рымникскаго, извѣщаетъ:

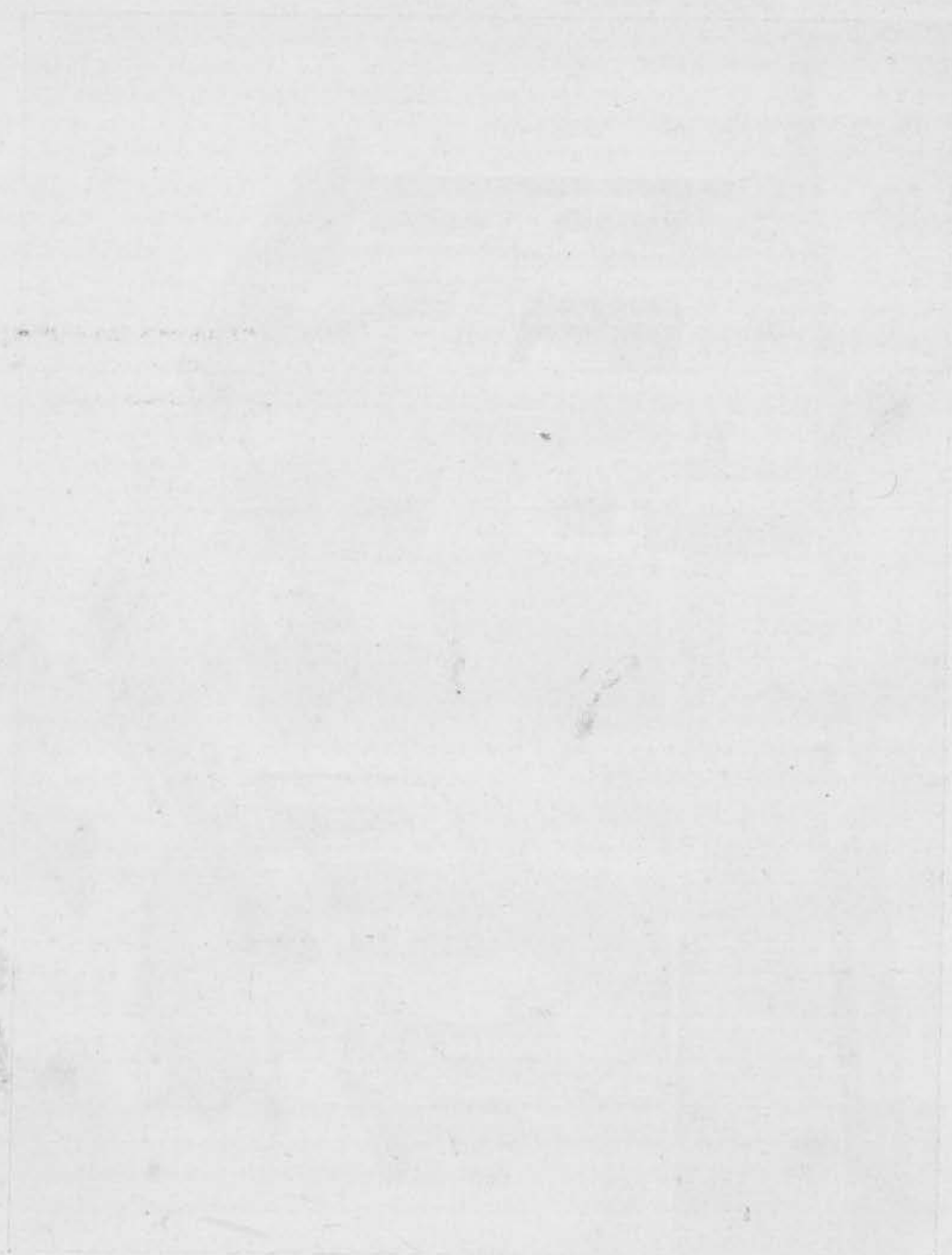
1) За справками по вопросамъ, вызываемымъ выполненіемъ программы конкурса, обращаться въ Николаевскую академію Генеральнаго Штаба.

2) За справками относительно грунта обращаться въ канцелярію по постройкѣ Николаевской академіи Генеральнаго Штаба (Дектярный пер., д. 6).

3) Отопленіе музея должно быть пароводяное.

4) Согласно ст. 267 и 274 кн. I Св. В. П. 1869 года разсмотрѣніе представленныхъ на Конкурсъ проектовъ будетъ произведено Инженернымъ Комитетомъ, состоящимъ при Главномъ Инженерномъ Управленіи совместно съ Суворовской комисіей.

Подробное объявленіе См. 24 стр. этого №



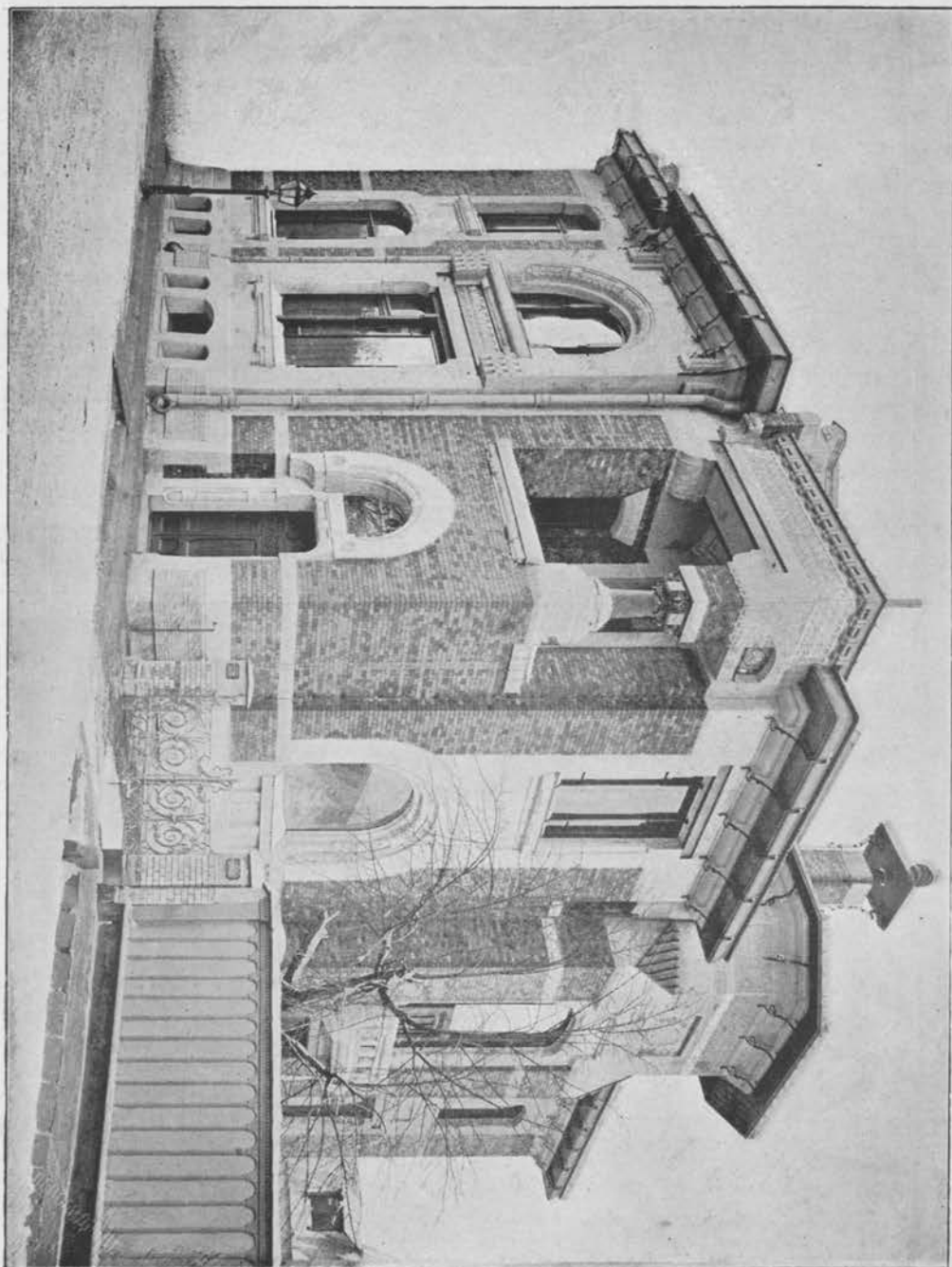


Рис. 1. Домъ Е. Листъ въ пер. въ Москвѣ. Построенъ по проекту Л. Н. Кекушева.

АРХИТЕКТУРНЫЕ МОТИВЫ.

№ 1 . Августъ . 1900 . Москва .



Забывая о цѣлесообразности и разнообразіи въ выборѣ матеріала, мы пришли къ рѣшенію со второго года своего изданія значительно расширить программу журнала, введя отдѣлъ иностранной архитектуры и художественной промышленности, чему таѣже будемъ посвящать оригинальныя и переводныя статьи и компиляціи изъ послѣднихъ №№ однородныхъ съ нашимъ изданіемъ Западной Европы и Америки, чѣмъ мы надѣемся дать нашимъ подписчикамъ возможность всегда быть въ курсѣ того, что дѣлается въ этихъ областяхъ искусства за границей. Мы считаемъ это особенно важнымъ для тѣхъ изъ нашихъ

читателей, которые по разнымъ условіямъ не могутъ для ознакомленія съ новыми произведеніями искусства выписывать по нѣскольку специальныхъ изданій или работать въ богатыхъ бібліотекахъ.

Кромѣ того, имѣя въ виду неразрывную связь, безспорно существующую между чистымъ искусствомъ съ одной стороны и формами и общимъ направленіемъ прикладнаго искусства съ другой, мы рѣшили по примѣру нѣкоторыхъ заграничныхъ изданій, по программамъ близкою стоящихъ къ нашему, помѣщать въ нашемъ журналѣ статьи по отдѣламъ живописи и скульптуры, иллюстрируя ихъ рисунками.

Редакція.



Прикладное искусство нашего времени.

В. И. въ своемъ интересномъ очеркѣ „Художественность въ домашней обстановкѣ“ (по Ж. Шопферу), помѣщенномъ въ апрѣльской книжкѣ Техническаго образованія, сѣтуетъ на кончающійся XIX вѣкъ, который по его словамъ, хотя и будетъ однимъ изъ выдающихся вѣковъ въ дѣлѣ процвѣтанія чистаго искусства, но въ области прикладнаго, декоративнаго

роль его не можетъ сравняться съ предшествовавшимъ ему вѣдомъ. Онъ объясняетъ это главнымъ образомъ тѣмъ, что въ прежнія времена процвѣтанія искусствъ, между искусствами самыми возвышенными и искусствомъ декоративнымъ господствовала извѣстная гармонія, существовала неразрывная связь. При Людовицѣ XIV искусство мебелища и декоратора совмѣща-

АРХИТЕКТУРНЫЕ МОТИВЫ.

лось въ одномъ лицѣ. Подобное совмѣщеніе двухъ искусствъ проявлялось также нерѣдко въ сферахъ живописи, ваянія и литературы, по крайней мѣрѣ всѣ извѣстные художники тѣхъ временъ, какъ Расинъ, Мольеръ, Бардалу, Лебрень, Куазевъ и т. д., находились между собой въ дружескомъ общеніи, они составили свой кружокъ, который относился съ полнымъ вдохновеніемъ къ своему призванію, къ воплощенію красотъ и типовъ, созданныхъ его фантазіей. Та-же самобытность и самостоятельность проявляется и во всѣхъ выдающихся декоративныхъ произведеніяхъ того времени. И все, что было самостоятельно создано тогдашними художниками, вполне отвѣчало нуждамъ и вкусу ихъ современниковъ. Версальскій дворецъ съ его величественными галлереями, мраморными украшеніями, зеркалами, бронзой, мебелью, представляютъ собою полную картину процвѣтанія декоративнаго искусства во всѣхъ его отрасляхъ. Тутъ во всемъ виденъ самостоятельный стиль, полнѣйшая гармонія.

Главную причину современнаго отсутствія стили авторъ усматриваетъ во 1), въ неустойчивости во мнѣніяхъ публики, въ ея пристрастїи или равнодушіи при оцѣнѣ разнообразныхъ произведеній прошлаго времени, во 2), что общество равнодушно стало относиться къ украшенію ближайшихъ ему предметовъ каковы: стѣны, мебель и проч. Особеннаго вниманія заслуживаетъ мебель, въ изготовленіи которой могло бы принять широкіе размѣры примѣненіе народнаго искусства въ столярномъ дѣлѣ, въ 3), въ пристрастїи къ подражанію или въ неумѣнїи выбрать предметы, достойные подражанія. Въ подражательной же работѣ трудно проявить какую либо самостоятельность. Всякая копія ниже оригинала, а обыцновенная публика требуетъ копіи съ копій. Въ наше время

ужь нѣтъ тѣхъ артистовъ-ремесленниковъ по всемъ отраслямъ декоративнаго искусства, какіе существовали еще въ прошломъ вѣкѣ. Стремленіе къ подражанію сдѣлало изъ художниковъ ремесленниковъ, не способныхъ къ изобрѣтенію, къ оригинальности, къ самостоятельности.

Далѣе, самый способъ возведенія современныхъ построекъ также отчасти способствуетъ усиленію упадка декоративнаго и строительнаго искусства. Теперь нерѣдко акціонерными обществами возводится сразу по нѣскольکو домовъ по одному и тому же плану, при чемъ все необходимое для построекъ изготовляется сразу машиннымъ трудомъ и въ большомъ количествѣ. Одинъ и тотъ же образецъ повторяется до безконечности, и всѣ экземпляры его исходятъ изъ одного источника. Гдѣ тутъ проявиться настоящему искусству и какъ выдержать ему соперничество съ машиннымъ производствомъ.

Бываютъ и такіе случаи, что архитектору не дается возможности обить, окрасить или оклеить комнаты матеріаломъ такого цвѣта, который гармонировалъ-бы съ оттѣнками другихъ цвѣтовъ, употребленныхъ на отдѣлку той-же комнаты, только вслѣдствіе того, что фабрикантъ не изготовилъ матеріала требуемаго оттѣнка.

Проявленію самостоятельности въ декоративномъ дѣлѣ значительно мѣшаетъ также сильное дробленіе одной и той же работы между многими исполнителями, одно и то же лицо рѣдко можетъ, начавъ работу, довести ее до конца. Прѣжде дѣлалось иначе: задача столяра состояла не только въ сборкѣ частей, пришедшихъ съ разныхъ сторонъ, онъ долженъ былъ комбинировать всѣ части своей работы и каждый [новый фасонъ этой мебели требовалъ одинаково самостоятельной, жизненной работы.

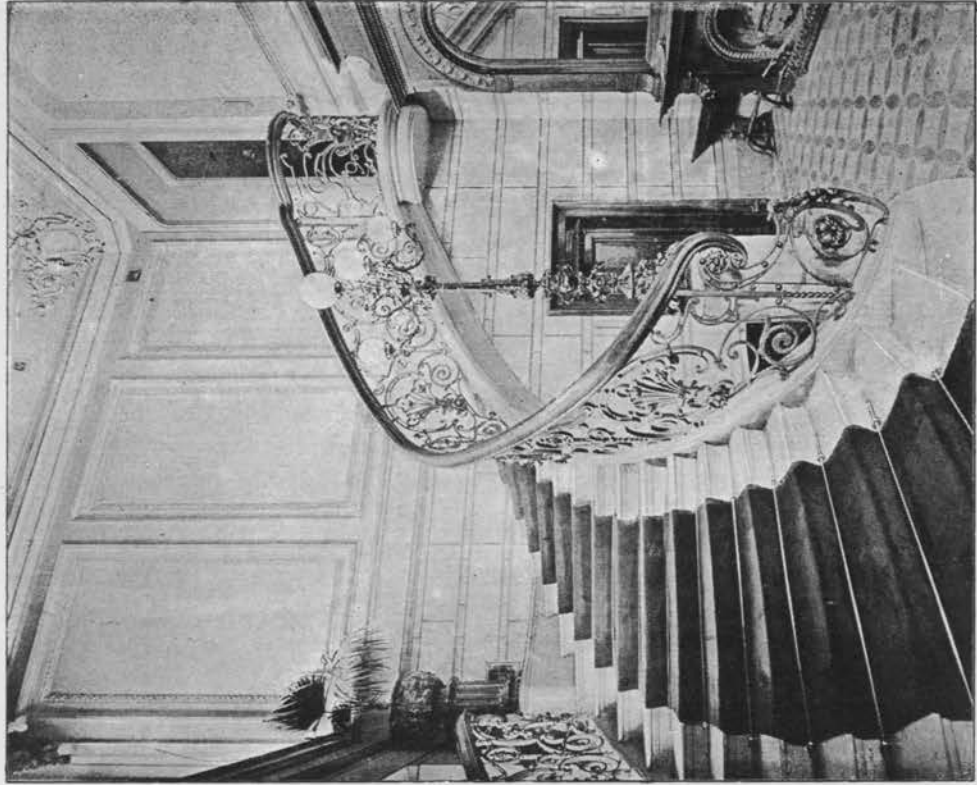


Рис. 3. Лѣстница

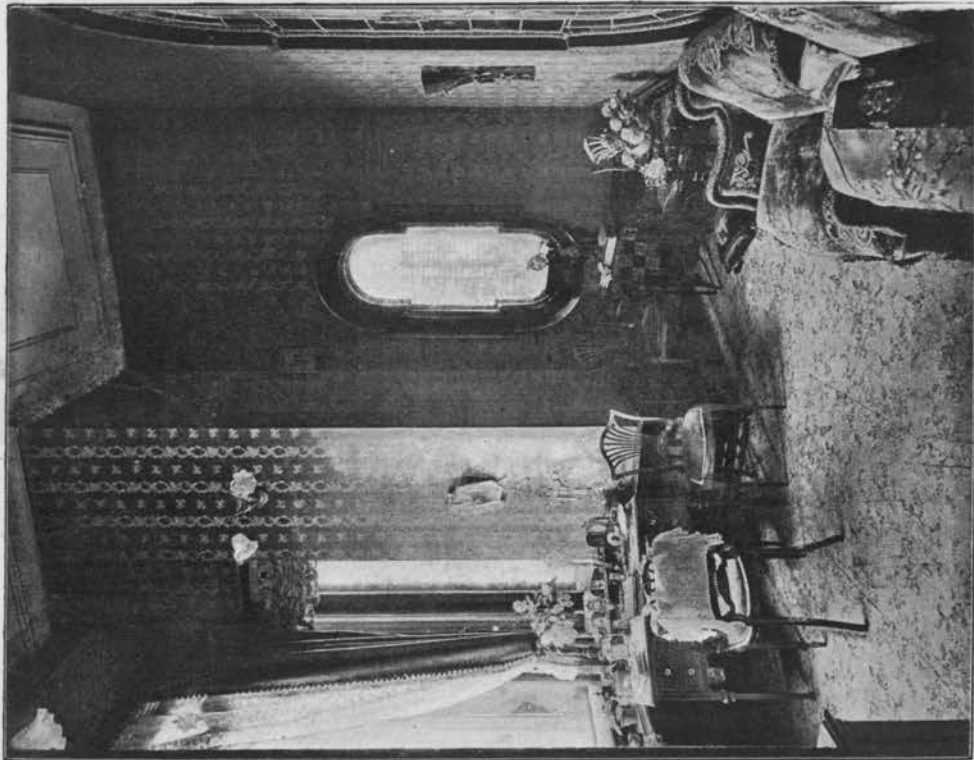
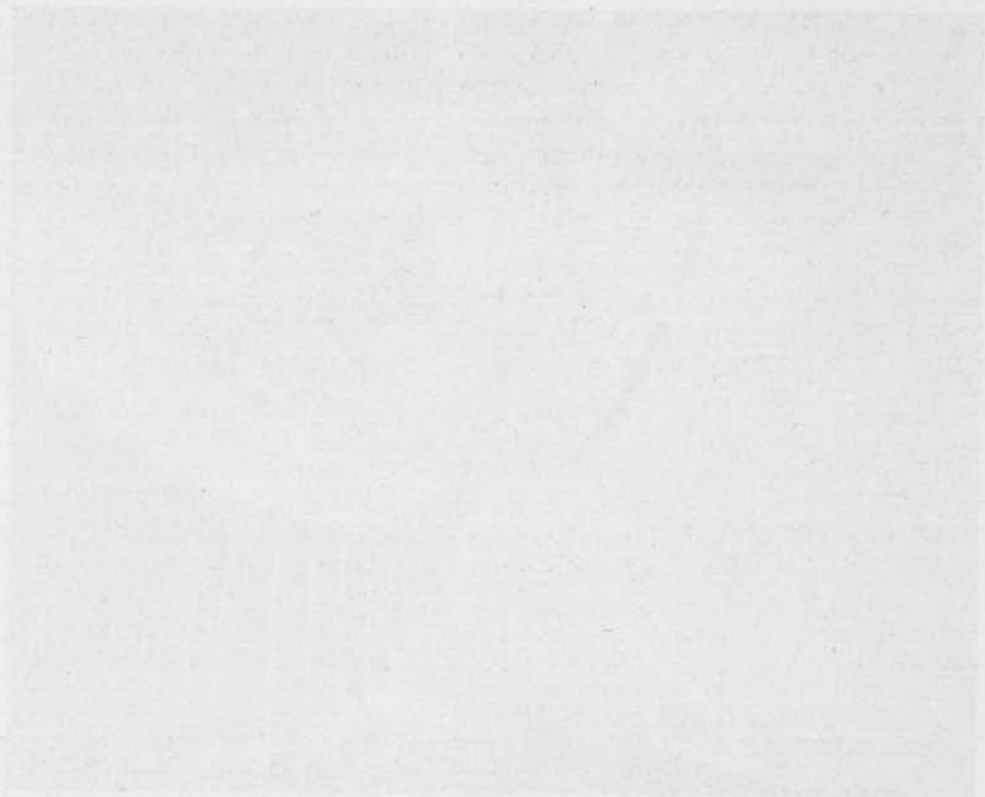


Рис. 2. Кабинетъ

въ домѣ Т. И. Коробкова, на Пятницкой ул., въ Москвѣ, построено по проекту Л. Н. Кекушева.

АЛЕКСАНДРОВСКИЙ МОДЕЛЬНЫЙ
УЧЕБНЫЙ ЗАВЯЗ



АРХИТЕКТУРНЫЕ МОТИВЫ.

Стремление къ матеріальнымъ годамъ принесло искуству таже громадной вредъ. До примѣненія машинной работы личный трудъ создавалъ вполнѣ художественныя вещи. Даже кухонныя принадлежности прежняго времени имѣли свою физиономію и отличались изяществомъ. Сосуды въ которыхъ во времена нашихъ бабушекъ мылась кухонная посуда, служатъ теперь для украшенія гостиныхъ и столовыхъ.

Лишь въ концѣ своей статьи авторъ утѣшилъ насъ тѣмъ, что къ счастью настало, наконецъ, время, что среди художниковъ конца вѣка обнаружилось своего рода пробужденіе. Часть ихъ рѣшилась оставить полотно и мраморъ и обратилась къ рисованію образцовъ для окраски тканей,

для обоевъ, къ рѣзанію по дереву, къ изготовленію дверныхъ украшеній и т. п., сообразивъ, что художнику вовсе не совѣстно посвятить себя изготовленію полезныхъ и безусловно необходимыхъ въ обыденной жизни вещей. Присоединившіеся къ художникамъ публицисты поддержали ихъ въ печати и такимъ образомъ было положено начало стремленія къ возрожденію декоративнаго искусства.

Первый прекраснѣйшій примѣръ показала въ этомъ отношеніи Англія. Имя В. Морриса навсегда останется связаннымъ съ самыми благородными усиліями, оцаннными въ наше время, для созданія новаго декоративнаго стиля, который отвѣчалъ бы вкусу привычкамъ и нуждамъ публики. Во Франціи салонъ Марсова поля пер-

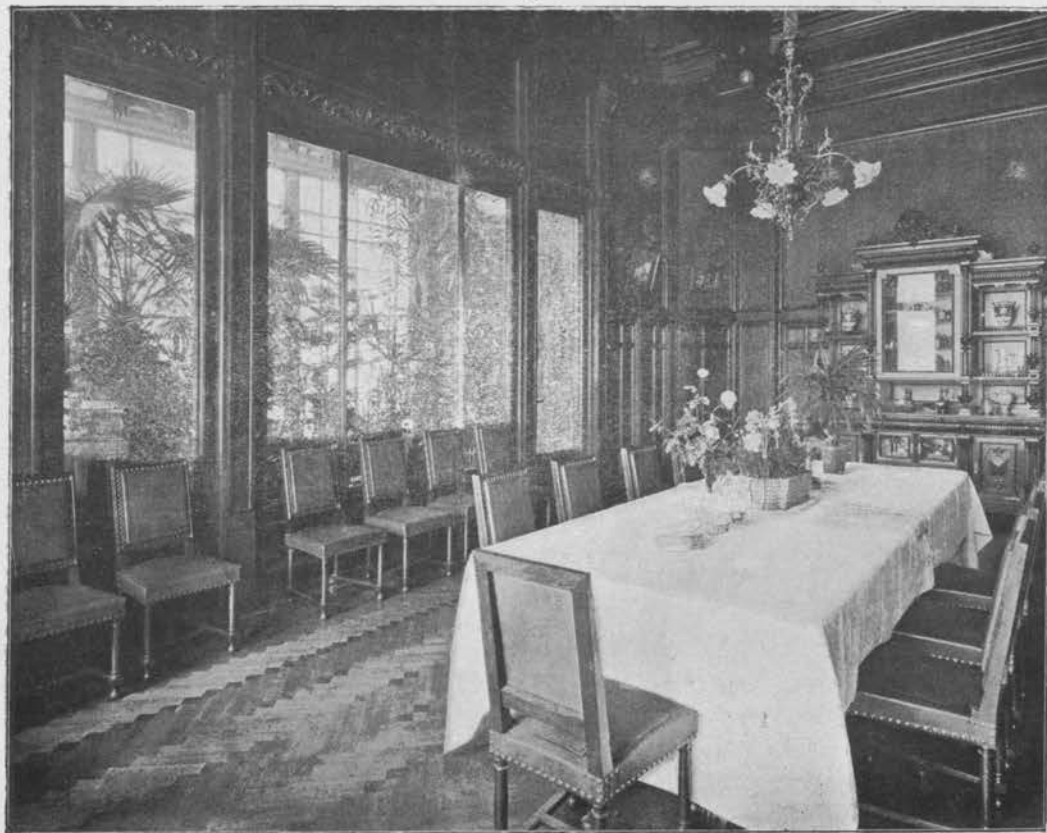


Рис. 4. Столовая въ домѣ Т. И. Коробкова. Построено по проекту Л. Н. Кекушева.

АРХИТЕКТУРНЫЕ МОТИВЫ.

вый основаль залъ промышленнаго искусства, и Елисейскія поля послѣдовали его примѣру. Уже не малое число художниковъ работаетъ на поприщѣ новаго дѣла. Начинаютъ и во Франціи созавать, что между высшимъ и прикладнымъ искусствами нѣтъ ни какой пропасти.

Накъ уже сказано, Англія заняла первенствующее мѣсто въ стремленіи къ созданію новаго стилиа въ искусствѣ декорированія. Для достиженія этой цѣли она сгруппировала въ особомъ кружкѣ извѣстныхъ художниковъ и публицистовъ, а таже позаботилась и о превлеченіи къ дѣлу публици, безъ содѣйствія которой старанія были бы бесплодны. Англійскіе художники, разъ сплотившись между собой съ цѣлію поднятія декоративнаго искусства, не ограничились придумываніемъ рисунковъ для тканей, обоевъ и т. п., В. Моррисъ открылъ при кружкѣ типографію, ввелъ въ ней разныя усовершенствованія и нововведенія по рисованію заголовковъ, виньетокъ и т. п. Имъ же было построено роскошнѣйшее кресло и замѣчательное росписное окно. Другой художникъ избралъ своею спеціальностью украшеніе печей и роялей, устроилъ мозаичное украшеніе въ одномъ изъ соборовъ. Нашлись лица, которые занялись изготовленіемъ образцовъ ножей, вилокъ и ложекъ, ковровыхъ украшеній, эмалированныхъ кирпичей и проч. Тутъ идетъ въ дѣло всякій матеріаль, будь то металлъ, дерево, камень, ткань. И чистое искусство въ этомъ кружкѣ вполнѣ сжилось съ прикладнымъ. Вызванное къ жизни новое учрежденіе привлекло къ себѣ массу учениковъ, извѣстныхъ по своей дѣятельности, и уже успѣло зарекомендовать себя прекрасными образцами своихъ произведеній и привлеченіемъ въ среду свою множества художниковъ и ремесленниковъ

Въ результатъ современный англійскій стиль превзошелъ, особенно по отношенію къ изготовленію мебели прискучившій стиль Людовика XVI на столько, что готовится восторжествовать надъ всѣми французскими издѣліями этого рода.

Въ заключеніе авторъ сообщаетъ нѣсколько словъ объ организаціи корпораціи Гильдъ въ Лондонѣ, въ которой художники работаютъ на поприщѣ изготовленія декоративныхъ, работъ въ новѣйшемъ стилѣ. Домъ, въ которомъ совмѣщаются различныя мастерскія, входящая въ составъ учрежденія, называется „Эссекскимъ домомъ“ (Essexhouse). Онъ помѣщается почти на окраинѣ того участка города, гдѣ ютится нынѣ самая неприглядная часть лондонскаго нищенствующаго и пьянствующаго пролетаріата, но рѣзко выдѣляется изъ ряда другихъ построекъ своею величиною, изящною архитектурою въ стилѣ XVIII вѣка, окружающими его деревьями, площадкою для игръ и т. п.

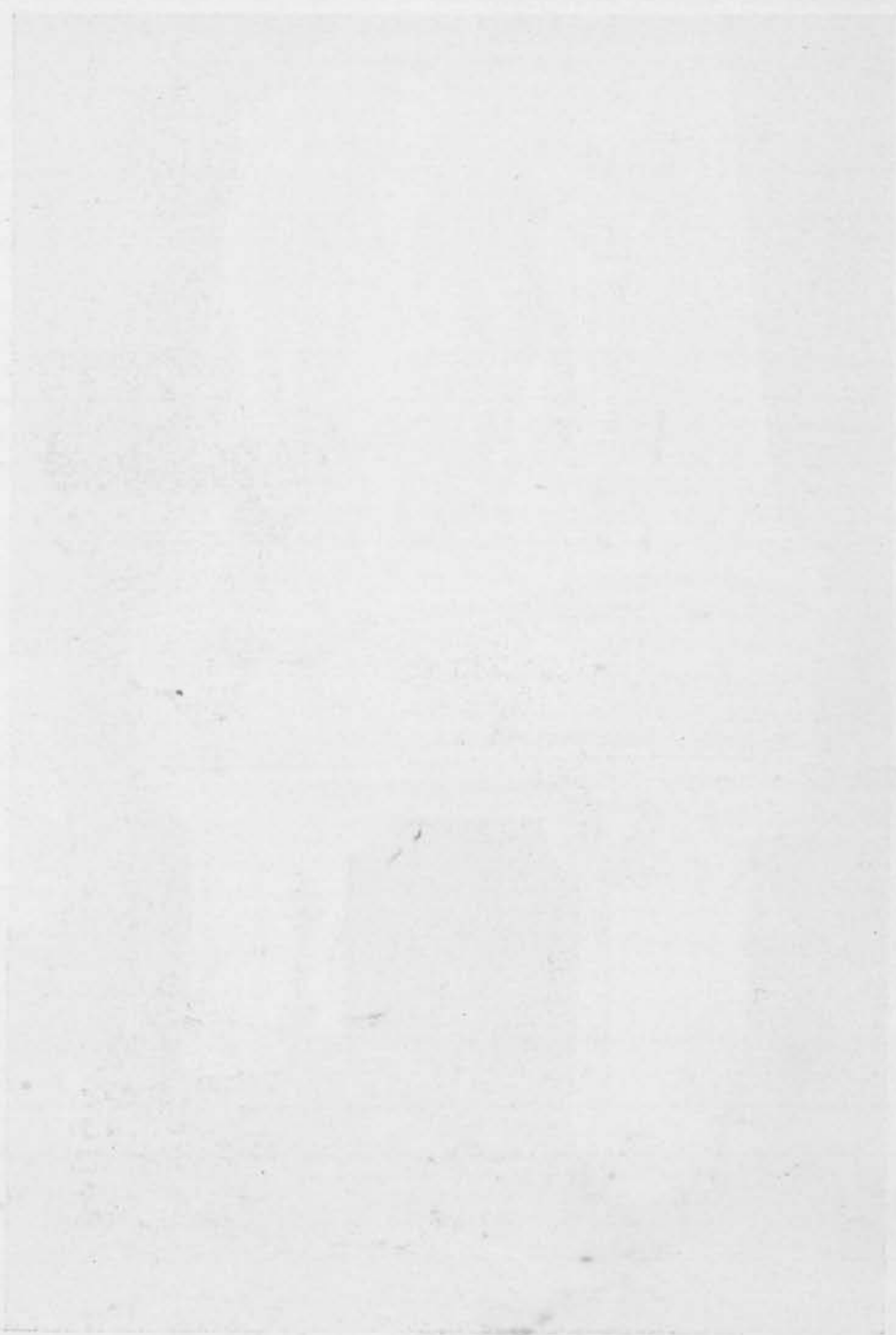
Гильдъ обязанъ своимъ возникновеніемъ чтеніямъ Рескина о безвкусицѣ въ современной мебелировкѣ и желанію улучшить эту отрасль искусства при наименьшей затратѣ на то денежныхъ средствъ. Сначала это учрежденіе было только практической школой прикладныхъ искусствъ, но въ настоящее время каждый участникъ корпораціи долженъ не только умѣть рисовать, но и составлять рисунокъ, примѣнимый къ избранной имъ спеціальности.

Число участниковъ и учениковъ учрежденія разрослось въ такой мѣрѣ, что правительство рѣшило открыть и содержать на свой счетъ подобныя Эссекскому дому учебныя заведенія. Вслѣдствіе этого учрежденіе потеряло свое значеніе учебнаго заведенія, но продолжаетъ съ успѣхомъ свою дѣятельность и какъ союзъ худож-



Рис. 5.
Каминъ въ д. Морозова.
Исполненъ по проекту Ф. О. Шехтель.

STANDARD TYPE RE NUMBER



STANDARD TYPE RE NUMBER

АРХИТЕКТУРНЫЕ МОТИВЫ.

никовъ, трудящихся на поприщѣ прикладнаго искусства, и существующей продажей своихъ издѣлій по части рѣзбы по дереву, изготовленію мебели, всевозможныхъ издѣлій изъ металовъ на ряду съ самыми разнообразными ювелирными издѣліями. Тутъ же собственная типографія издаетъ книги, касающіяся изящныхъ искусствъ.

Все, что выходитъ изъ Эссецкаго дома, отличается своею оригинальностью; образцы придумываются и рисуются особо для каждой вещи, всѣ работы выполняются исключительно руками, каждая вещь начинается и, по возможности, доводится до конца однимъ и тѣмъ-же исполнителемъ.

Эссецкій домъ является образцомъ дружелюбія, равноправности и усердія въ трудѣ, перемежающемся съ разнаго рода играми, концертами, прогулками, собраніями. Тутъ нѣтъ ни начальства, ни недовольныхъ и раздраженныхъ рабочихъ. Все идетъ дружно и согласно.

Во Франціи стремленіе къ возрожденію декоративнаго искусства достигается съ большою постепенностью стараніями отдѣльныхъ лицъ, еще только начинающихъ группировать около себя даровитыхъ художниковъ. На первомъ планѣ стоятъ здѣсь стецянныя, фарфоровыя, фаянсовыя и глиняныя издѣлія, требующія для своей выдѣлки высокой температуры и искусной живописи; далѣе столярныя издѣлія, обои, мебельныя матеріи, слесарныя издѣлія. Во главѣ дѣла всюду стоятъ молодые живописцы и скульпторы, но и настоящихъ художниковъ по части прикладныхъ искусствъ въ Англии въ настоящее время больше, чѣмъ во Франціи. Какъ бы то ни было, однакожь, какъ въ Англии, такъ и во Франціи искусство начинаетъ проникать въ среду рабочихъ, хотя и не такъ быстро,



Рис. 6.

Столовая лампа для М. С. Кузнецова.
Проектъ Ф. О. Шехтель.

АРХИТЕКТУРНЫЕ МОТИВЫ.

цакъ бы то было желательно. Во всякомъ случаѣ, несомнѣнно то, что Франція уже пережила тотъ печальный для декоративнаго искусства періодъ, который простирался со времени реставраціи до начала послѣдняго десятилѣтія нашего вѣка, и который отличался безумною роскошью и расточительностью при отсутствіи художественности и оригинальности.



Новыя церкви въ Спб.

Противъ Путиловскаго завода на Нарвскомъ шоссе въ Спб. строится церковь въ память Свящ. коронованія Ихъ Императорскихъ Величествъ по проекту гр. инж. В. А. Косякова. Храмъ двухпредѣльный, рассчитанъ на 2000 человекъ.

Другая новая церковь во имя Преп. Сергія Радонежскаго на Ново-Песцовской улицѣ на тоже количество молящихся заложена 8 Іюля. Проектъ составили академ. арх. Г. Д. Гриммъ и Г. Г. Фонъ-Голи. Сама церковь деревянная съ бетоннымъ поломъ покрытымъ метлахтскими плитками.

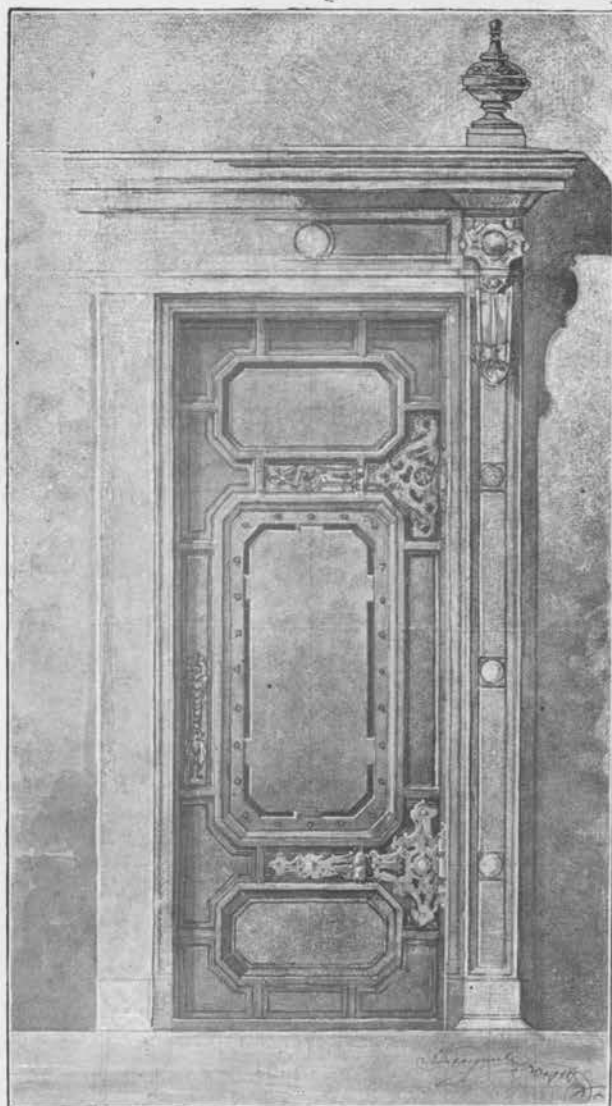


Рис. 7.

Эскизъ двери.

По акварели Л. Н. Кекушева.

Программа конкурса Суворовскаго музея помѣщена на стр. 24.

Къ нашимъ рисункамъ.

Помѣщая въ настоящемъ № нѣсколько рисунковъ внутренней отдѣлки дома-особняка Т. И. Коробкова, съ чуднымъ фасадомъ котораго наши подписчики знакомы по художественному фототипическому снимку, помѣщенному въ 2 выпускѣ нашего изданія прошлаго года, мы даемъ образцы скромныхъ, но вмѣстѣ съ тѣмъ, въ высшей степени элегантныхъ мотивовъ для обработки различныхъ помѣщений. На рис. 4-изображена столовая, на 2-главная лѣстница, а на 3-вестибюль. Весь этотъ домъ вообще, можно признать очень удачной работой нашего талантливаго архитектора Л. Н. Кекушева, давашаго



Рис. 8. Эскизъ двери
По акварели Л. Н. Кекушева.

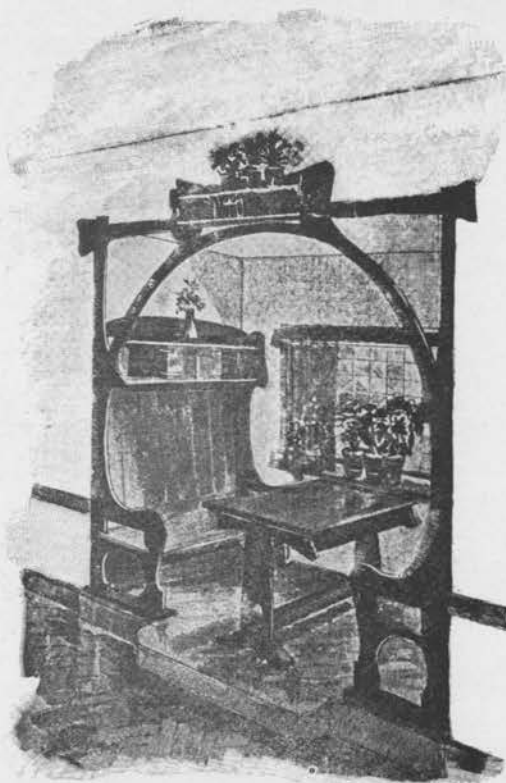


Рис. 9. Эскизъ Э. Виганда.

нашему изданію цѣлую массу интереснаго матеріала. 1-ый рис. представляетъ общій видъ дома-особняка, выстроеннаго имъ-же для себя, нынѣ проданнаго г-ну О. А. Листъ, въ Глазовскомъ переулкѣ бл. Zubовскаго бульвара. Далѣе, рисунки 8 и 9 представляютъ эскизы дверей, исполненные акварелью тѣмъ же авторомъ. Работы, другаго нашего уважаемаго сотрудника, весьма талантливаго архитектора-художника Ф. О. Шехтель представлены въ двухъ рис: на 5 мы видимъ чудный каминъ, исполненный въ натурѣ и находящійся въ домѣ Морозова, на 6 маленькую столовую лампу. (О величинѣ, впрочемъ, предоставляемъ читателю судить самому: масштабъ приложенъ) Лампа эта исполнена не отступая отъ проекта.

Далѣе мы отводимъ мѣсто нѣсколькимъ наброскамъ Е. А. Вестермейра

АРХИТЕКТУРНЫЕ МОТИВЫ

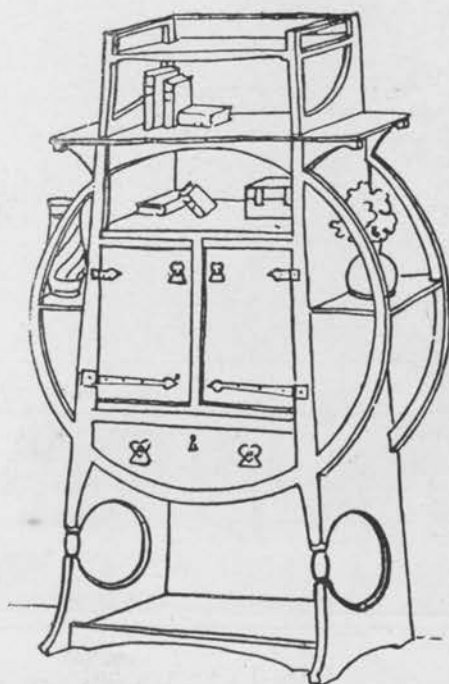
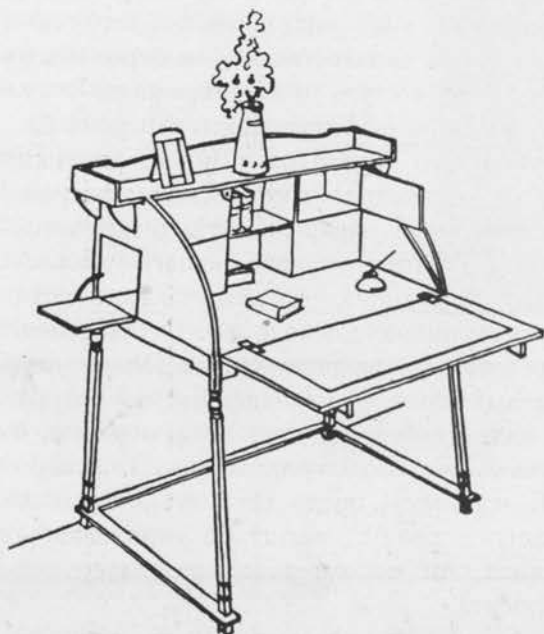
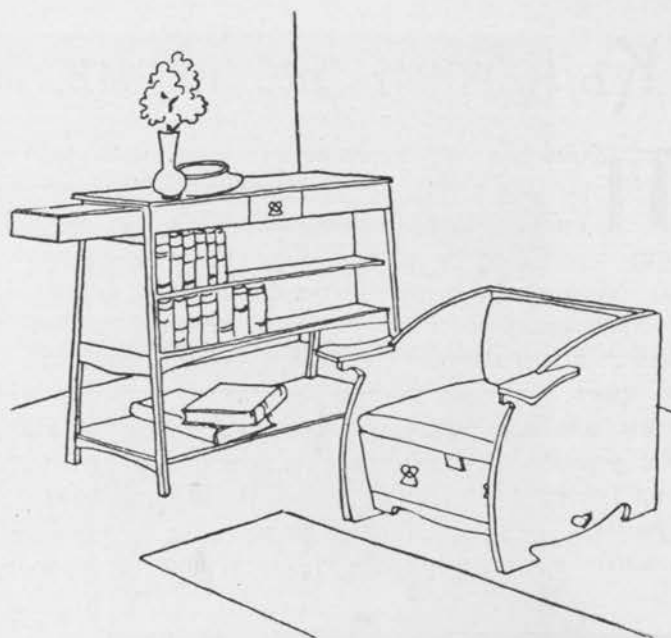
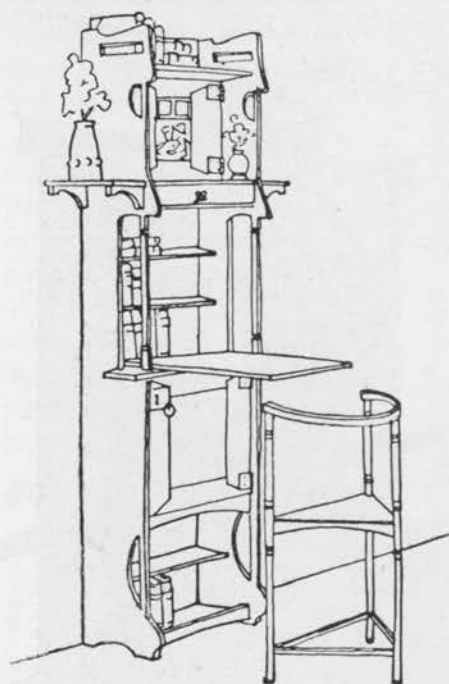


Рис. 10, 11, 12, 13. Наброски мебели Э. Вигандъ.

АРХИТЕКТУРНЫЕ МОТИВЫ.

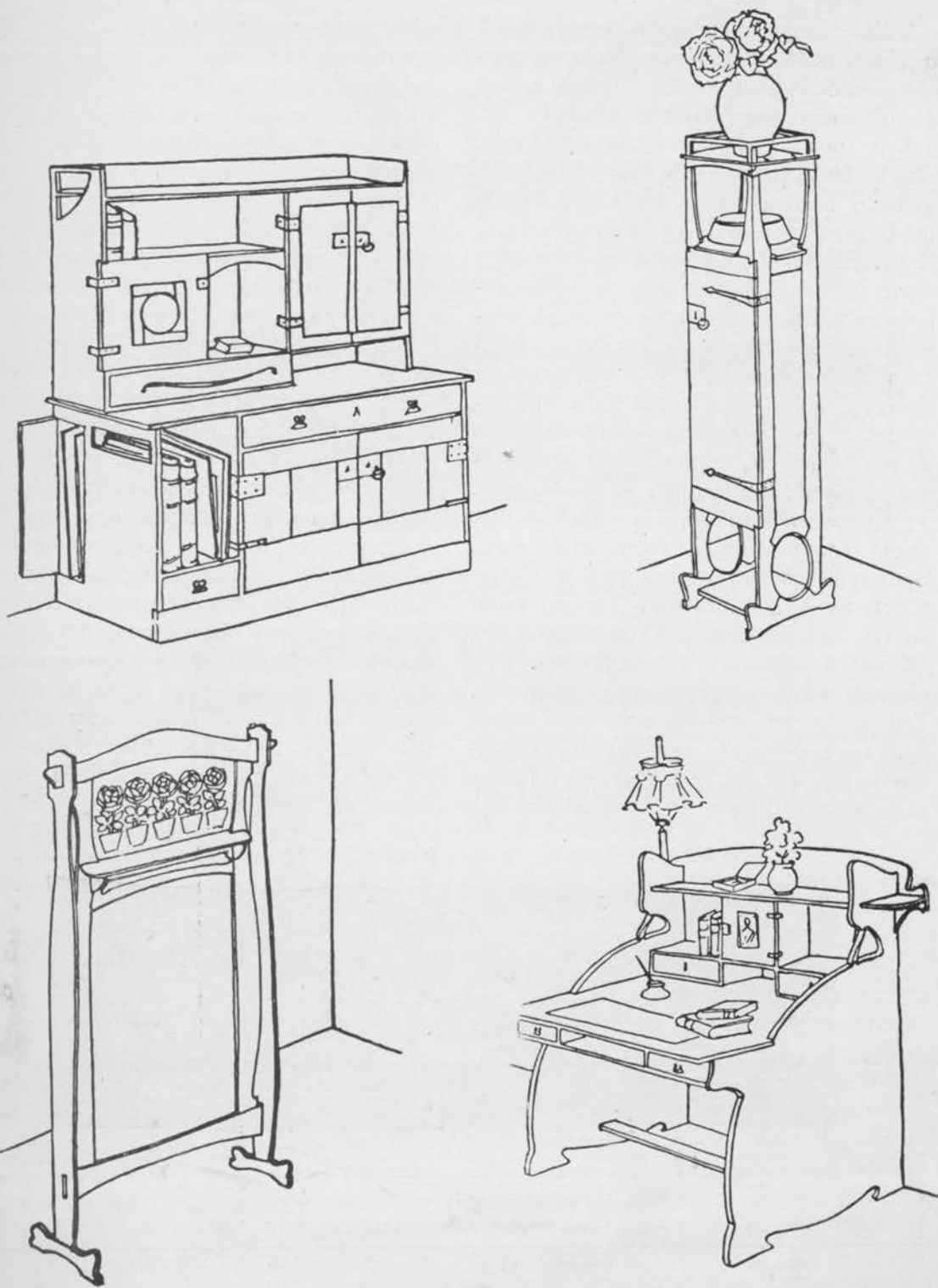


Рис. 14, 15, 16 и 17. Наброски Мебели Э. Вигандъ.

АРХИТЕКТУРНЫЕ МОТИВЫ.

и А. Бембе специалистов по внутренней отделкѣ помѣщений, и, наконецъ, наброскамъ мебели Э. Виганда, выставившаго въ Будапестскомъ Промышленномъ музеѣ на послѣдней Рождественской выставкѣ цѣлую коллекцію эскизовъ дешевой мебели, возбудившихъ всеобщее вниманіе даже въ профессиональныхъ кружкахъ. Чертежи эти поражаютъ простотой и логичностью конструкции, изящнымъ абрисомъ и, въ особенности, своей цѣлесообразностью. Большею частью они представляютъ собою „досчатый стиль“, если такъ можно выразиться, и въ этомъ отношеніи приближаются къ рисункамъ Юсифа Ольбриха, но простота и безпритязательность Виганда еще изумительнѣе.

Эдуардъ Вигандъ, еще совсѣмъ молодой человекъ, ему не болѣе 26-30 лѣтъ. Преимущественно учился онъ въ Будапестѣ, въ Художественно-Промышленной школѣ, гдѣ посѣщалъ декоративное отдѣленіе и живопись; по окончаніи ученія онъ занимался церковною живописью. Теперь же, въ теченіи вотъ уже почти 6 лѣтъ, работаетъ онъ подъ руководствомъ профессора архитектуры Штейнделя по внутренней отделкѣ новаго Бу-

дапестскаго парламента, гдѣ онъ преимущественно изготовляетъ чертежи декоративныхъ работъ. Специально мебельными чертежами сталъ онъ заниматься сравнительно недавно, но всѣ имъ на этомъ поприщѣ исполненные работы, свидѣтельствуешь о его несомнѣнномъ талантѣ въ этой области и поэтому не подлежатъ сомнѣнію, что при его усидчивости и серьезномъ отношеніи къ дѣлу онъ достигнетъ высоко-художественныхъ результатовъ.

Займствуя приведенную выше статью Будапестскаго профессора Каламана Гергви, мы помѣстили вмѣстѣ съ тѣмъ цѣлую серію новѣйшихъ набросковъ Э. Виганда, причѣмъ нельзя не обратить вниманія на отличительную технику воспроизведенія рисунка, которой владѣеть Вигандъ. Его чертежи, исполненные отчасти карандашомъ, отчасти акварельными сочными красками или перомъ съ замѣчательно смѣлымъ размахомъ всѣ обладаютъ необыкновенной привлекательностью и способностью приковать вниманіе, вмѣстѣ съ полной ему одному присущей, индивидуальностью, весьма легко исполнимы на практикѣ, а съ этимъ нельзя не считаться!



Мотивъ для вышитаго лейфера.

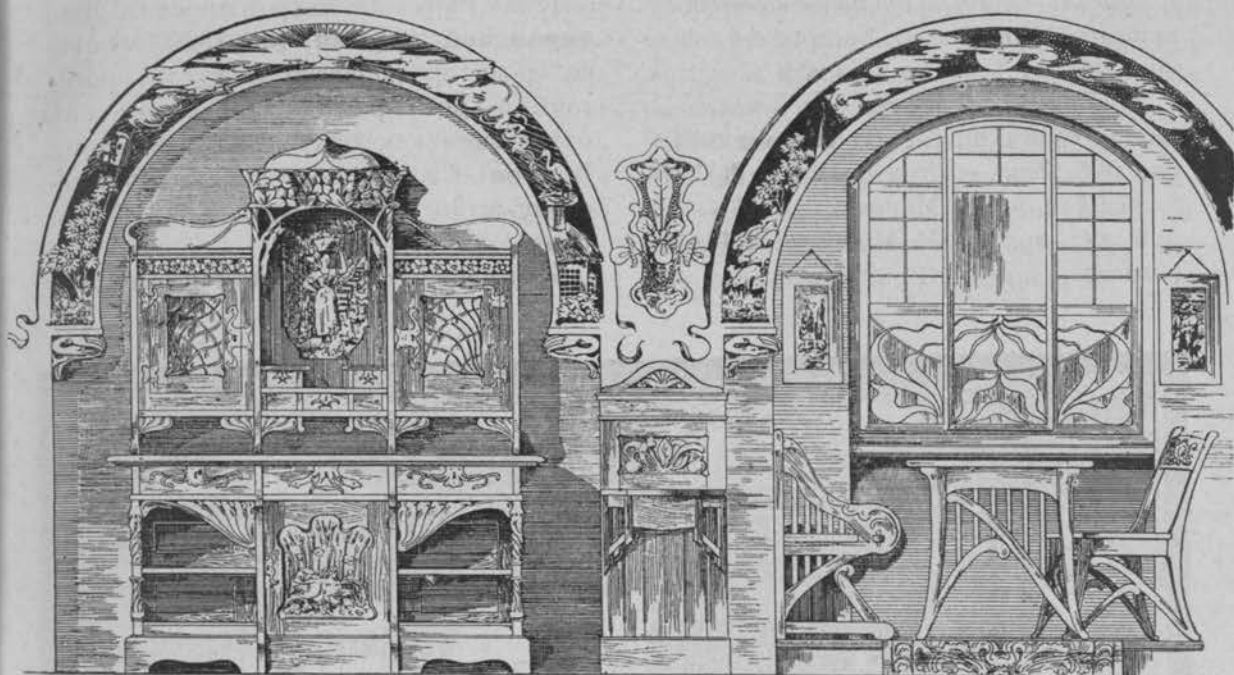


Рис. 18 Столовая. Набросокъ Е. А. Вестермейеръ.

КОНКУРСЫ.

Результаты оконченныхъ. — Новые конкурсы.

Въ дополненіе къ таковой же замѣткѣ, помѣщенной въ 4-омъ выпускѣ нашего журнала, помѣщаемъ результаты послѣднихъ конкурсовъ.

1) Проектъ зданія хирургическаго отдѣленія Петрозаводской (Олонецкой губ.) губернской земской больницы, на который было представлено 19 уваженій, изъ коихъ 16 принадлежатъ лицамъ, проживающимъ въ Петербургѣ, а 3 — иногороднимъ. Побѣдителями оказались двое: архитекторъ Г. Г. Фонъ Голли, взявшій за свои проекты подъ девизомъ: *Еще разъ* — первую премію въ 500 р. и *Такъ* — третью въ 300 р. и гражд. инженеръ І. Ю. Мошинскій 2-ую премію въ 400 р. за проектъ подъ девизомъ *Трефовый тузъ*, его же проектъ *Frangas non flectes* рекомендованъ къ приобрѣтенію.

2) Менѣ половины зодчихъ предыду-

щаго конкурса, только 9, приняло участіе въ проектировкѣ **доходнаго дома бр. Тумаевыхъ въ Баку**, и два изъ нихъ: подъ дев. *А. Б.*, какъ не оконченный, и *Поздній конкурентъ*, поступившій послѣ срока, къ конкурсу не допущены. Первый призъ въ 900 руб. получилъ акад. арх. Г. Д. Гриммъ (*Арабскъ*) второй 600 — арх. Б. Н. Николаевъ и А. Э. Элкинъ (*о, 10*). Проекты подъ девизами *Къ сроку*, *Каспій*, * *nr²* признаны комиссіей относительно лучшими, изъ которыхъ первый былъ рекомендованъ къ приобрѣтенію, но отвѣта не послѣдовало.

3) Тридцать работъ было прислано на московскій конкурсъ **проектовъ доходнаго дома и особняка**. Заключеніемъ комиссіи судей присуждены: I прем. въ 700 руб. проекту подъ девизомъ *Умъ хорошо а два лучше*, авторами котораго, равно какъ

АРХИТЕКТУРНЫЕ МОТИВЫ

и проекта *Одинъ въ полъ не воинъ* получившаго V премію въ 500 рублей оказались арх. Г. Г. Фонъ Голли и акад. арх. Г. Д. Гриммъ; II премія 650 — *Золотая звезда* гражд. инж. А. I. Диттрихъ, III — 600 руб. *Такъ-то* гражд. инж. I. Ю. Мошинскій и А. К. Монтагъ, и IV — 550 руб. худ. арх. О. Р. Мунцъ и Б. Н. Николаевъ.

4) На Рижскій конкурсъ проекта **Лютеранской церкви на 1820 мѣстъ** къ сроку представлено было 13 проектовъ. Три преміи присуждены въ слѣдующемъ порядкѣ 1-я архитектору В. Фонъ-Стрикъ 2-я, арх. К. Рончевскому и 3-я арх. В. Боклаву и Г. Мельбаргъ.

5) На конкурсъ **церковной школы для**

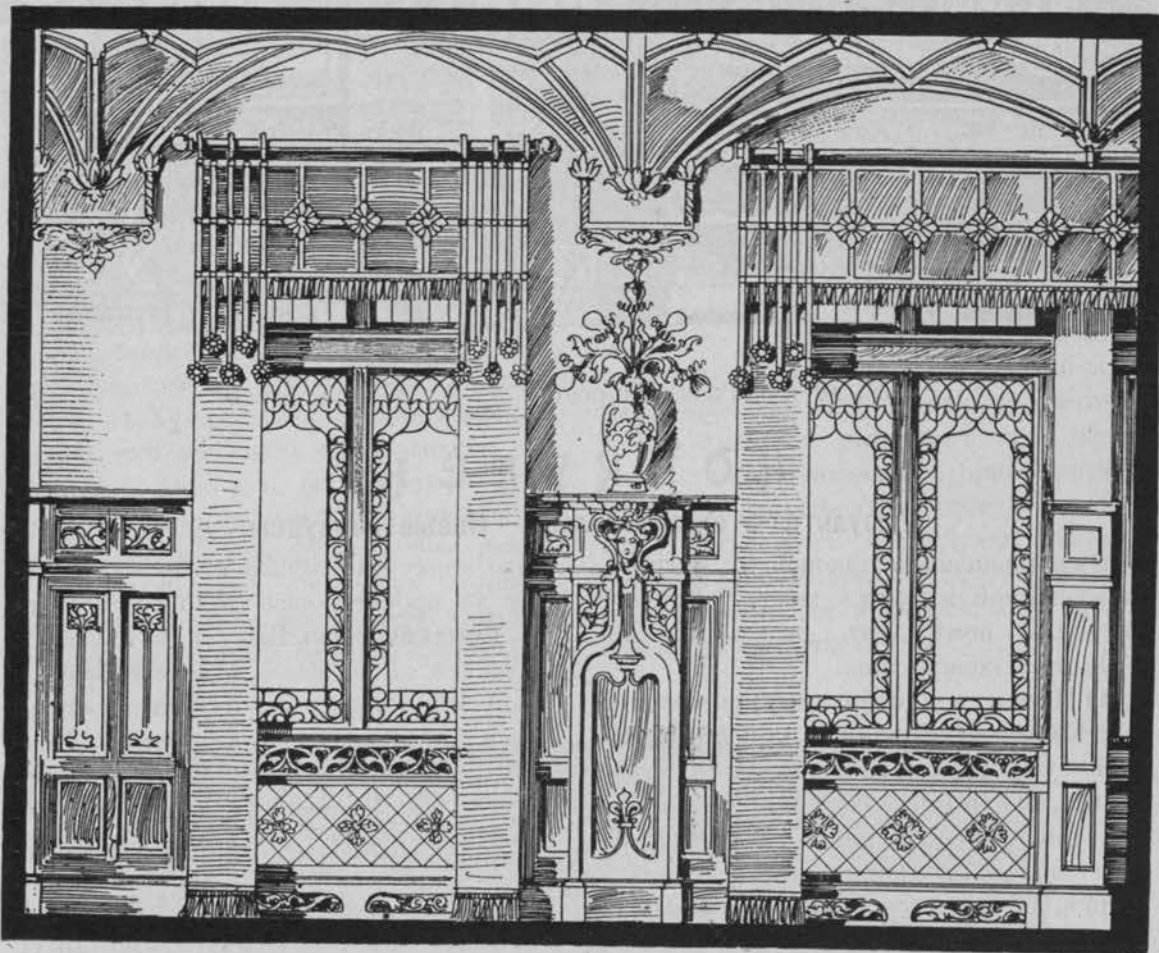


Рис. 19. Столовая. Набросокъ А. Бембе.

мальчиковъ и дѣвочекъ, съ квартирами для пастора и учителя при **Лютеранской церкви въ Двинскѣ** (Динабургѣ) поступило 5 проектовъ, изъ которыхъ составленному арх. Г. Гартманомъ, назначена была премія.

17 мая объявленъ новый конкурсъ на составленіе проекта для постройки **дома городского управленія въ г. Ригѣ**. Условія конкурса и программу съ приложениями можно получить въ Рижской Городской Управѣ (Б. Коро-

АРХИТЕКТУРНЫЕ МОТИВЫ.

левская ул., д. № 5) за 5 руб., которые возвращаются предъявителямъ квитанцій въ подачѣ ими проекта. Срокъ для представленія проектовъ назначенъ—1 февраля 1901 г. (по старому стилю), въ 12 час. дня. На преміи назначена сумма въ 9000 рублей, а именно: на I премію 3000 руб. на двѣ II преміи по 2000 рублей и на двѣ III по 1000 рублей.

Кромѣ того, Городское Управленіе оставляетъ за собою право приобрести и другіе проекты по цѣнѣ въ 1000 руб.

Комитетъ, завѣдывающій Цѣхоцинскимъ водолѣчебнымъ заведеніемъ, приглашаетъ гг. архитекторовъ принять участіе въ **конкурсѣ по составленію плановъ и смѣты на постройку въ п. Цѣхоцинкѣ, Варшавской губ.,**

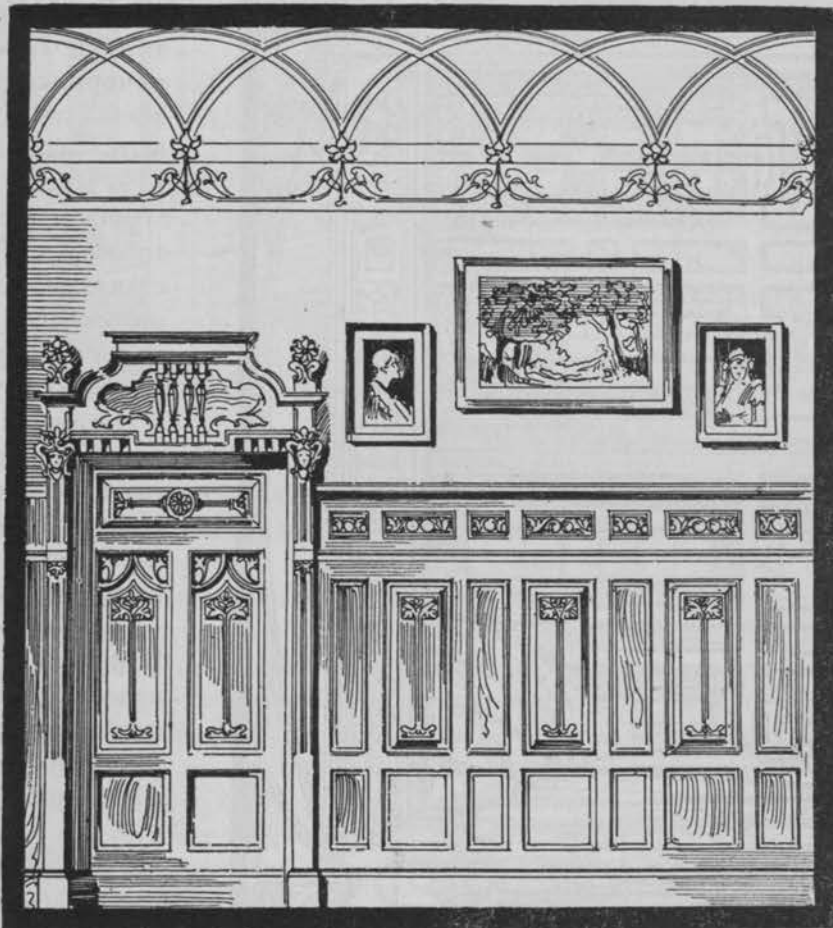


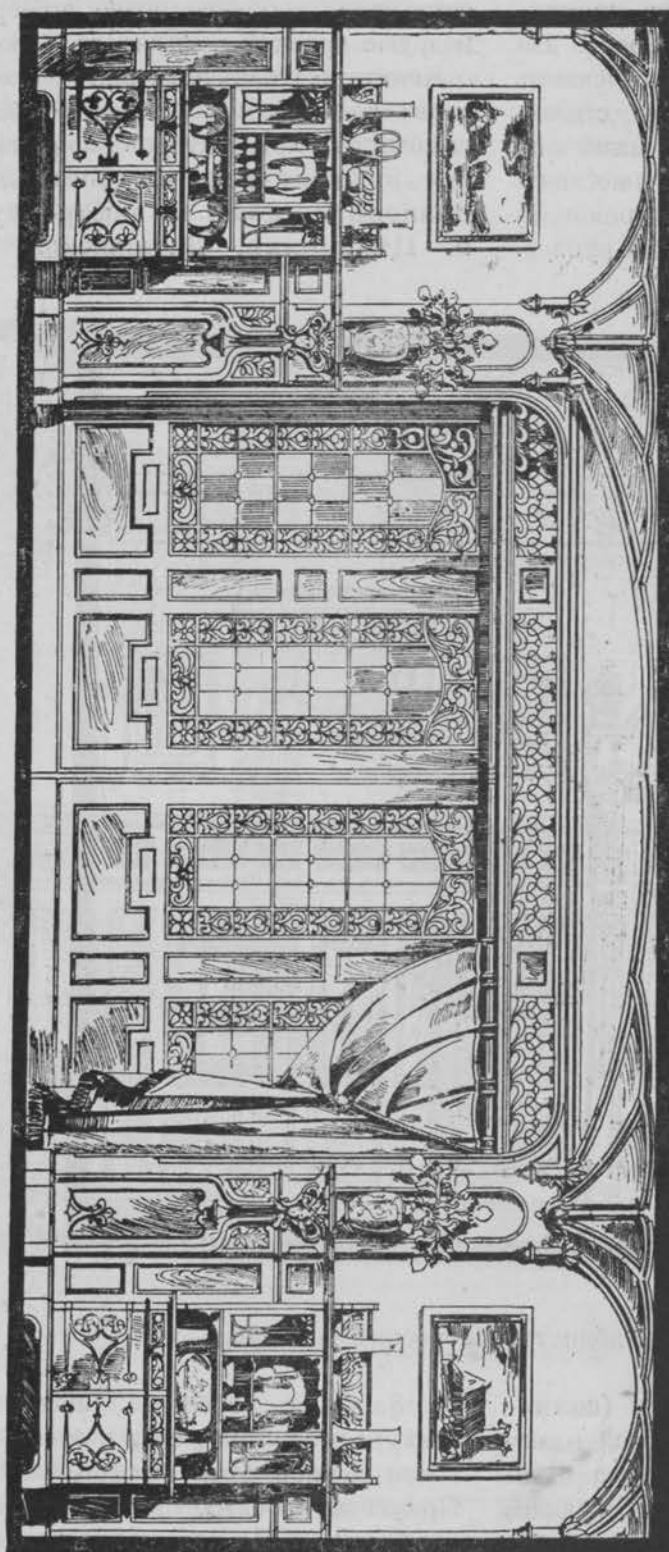
Рис. 20. Кабинетъ. Набросокъ А. Бембе.

новаго зданія **разсолныхъ (соляноквыхъ) ваннъ.** Ситуаціонный планъ мѣстности и программа конкурса находятся въ Канцеляріи комитета (Варшава, Маршалковская, д. № 61), гдѣ можно ознакомиться съ ними ежедневно отъ 6

до 8 часовъ вечера. Иногороднимъ конкурентамъ программа и планъ мѣстности могутъ быть высланы по почтѣ. Преміи за проекты, признанные лучшими, будутъ выданы за первый по достоинству проектъ 1000 р., за второй — 700 р.

АРХИТЕКТУРНЫЕ МОТИВЫ.

Рис. 21 Столовая. Набросокъ Э. Виганда.



и за третій проек. — 300. Срокъ представлениа проектовъ 1 ноября 1900 года.

Императорская Академія Художествъ согласно предложенію комитета по управленію городомъ Новочеркасскомъ, объявила конкурсъ на составленіе проекта каменнаго театра въ г. Новочеркасскѣ. Вместимость театра должна быть разсчитана на 1330 мѣстъ и на постройку ассигнуется 175000, р. Срокъ представлениа проектовъ 1 ноября 1900 г. Премій назначено три: въ 700, 500 и 300 рубл.

Послѣдній интересный конкурсъ на составленіе проекта Суворовскаго музея объявленъ Начальникомъ Николаевской академіи Генеральнаго Штаба. Объявленіе и полная программа его помѣщается цѣликомъ въ настоящемъ № на 24 страницѣ.

Продолжается подписка

НА ЖУРНАЛЪ

АРХИТЕКТУРНЫЕ МОТИВЫ.

на 1900 — 1901 г.



Требуйте
ПОДРОБНЫЙ ПРОСПЕКТЪ.



АРХИТЕКТУРНЫЕ МОТИВЫ.



ВЪ МОСКВѢ въ настоящее время заканчивается здание, въ которомъ съ осени начнетъ дѣйствовать магнито-метеорологическій институтъ московскаго университета. Зданіе вчернѣ уже готово и теперь приступлено къ внутренней его отдѣлкѣ. Это-колоссальное строеніе въ два этажа, не считая обширнаго подвального, назначеннаго для магнитныхъ изслѣдованій, съ башнею въ въ серединѣ, имѣющей до 51 аршина вышины. Башня прорѣзаетъ всѣ этажи и наверху имѣетъ большую площадку для метеорологическихъ приборовъ, а нѣсколько ниже-балконъ. Сверху открывается прекрасный видъ на Москву. Въ каждомъ этажѣ устроенъ рядъ вмѣстительныхъ залъ: аудиторія, зала для практическихъ занятій студентовъ, кабинеты для профессоровъ-ассистентовъ и квартиры для наблюдателей. Изъ cadaго этажа можно пройти на башню. Въ подвальномъ же этажѣ устраивается приспособленіе для пароваго отопленія

всего зданія. Постройка зданія магнито-метеорологическаго института обойдется въ 85000 рублей. Будущій директоръ института проф. Лейстъ, уже командированъ за границу для осмотра метеорологическихъ обсерваторій, особенно Страсбургской. За границею-же профес. Лейстъ пріобрѣтетъ необходимые приборы и инструменты. Существующія теперь деревянныя строенія предполагается снести и на ихъ мѣстѣ будетъ выстроено подвальный этажъ для тѣхъ же метеорологическихъ наблюдений, который соединится туннелемъ съ главнымъ зданіемъ. Такъ какъ существующія вблизи зданія съ желѣзными крышами будутъ мѣшать точности магнитныхъ изслѣдованій, то предполагается часть смѣжныхъ владѣній прикупить и присоединить къ новому институту. Полная отдѣлка зданій закончится къ осени. *Н. Д.* Во дворѣ московскаго театральнаго училища производится теперь постройка четырехъ-этажнаго корпуса для классныхъ помѣщеній училища и квартиръ служащихъ. Постройка обойдется въ 250.000 рублей и къ осени будетъ готова вчернѣ. Корпусъ училища по Неглинному проѣзду, въ которомъ помѣщается залъ и сцена, такъ и останется для этой цѣли, но его отремонтируютъ въ будущемъ году, когда будутъ перестраивать подъ квартиры корпусъ училища по Софійскѣ. Постройка производится составившимъ проектъ мѣстнымъ театральнымъ архитекторомъ. При земляныхъ работахъ, произведенныхъ для кладки новаго училищнаго корпуса, дошли до самаго грунта на глубинѣ свыше 2-хъ саж. при этомъ стѣна сосѣдняго дома кн. Туркестановой дала большую и много малыхъ трещинъ, которыя оказались столь серьезными, что пришлось выселить жильцовъ и магазины. Домъ кн. Туркестановой былъ построенъ вопреки строительнымъ требованіямъ—съ фундаментомъ на глубинѣ 12 верш., каковое мелкое заложеніе и

АРХИТЕКТУРНЫЕ МОТИВЫ.

дало осадокъ при земляныхъ работахъ на смежномъ участкѣ. Въ настоящее время начата детальная разработка проекта новаго зданія для брестскаго вокзала, составленнаго архитекторомъ И. И. Струковымъ и одобреннаго уже инженернымъ совѣтомъ при министерствѣ путей сообщенія. Сооруженія по смѣтамъ должны обойтись въ 75,0000 руб. Проектируется значительно расширить и перестроить заново пассажирское зданіе, при чемъ оно должно будетъ занять свою площадь пространство въ три раза большее, чѣмъ занимаетъ теперь. Заново будетъ выстроенъ корпусъ на мѣстѣ, гдѣ теперь помѣщается деревянная платформа, служащая для отправки дачныхъ поѣздовъ, и, такимъ образомъ, вокзалъ займетъ все мѣсто до Тверскаго переѣзда (тутъ предполагено устроить виадукъ). Садикъ передъ вокзаломъ будетъ уничтоженъ, и вся площадь, какъ передъ курскимъ вокзаломъ, залъется асфальтомъ. Московское архитектурное общество, на запросъ ярославскаго общества устройства народныхъ развлеченій, отвѣтило, что оно со своей стороны готово объявить конкурсъ на составленіе проекта „Народнаго дома имени перваго русскаго актера Волкова“, который предполагено соорудить въ Ярославлѣ. Въ недалекомъ будущемъ С.-ПЕТЕРБУРГЪ обогатится еще однимъ благоустроеннымъ родильнымъ домомъ. Зданіе это предполагаютъ воздвигнуть въ Измайловскомъ полку, въ 12 ротѣ. Кромѣ 5 главныхъ палатъ по 4 кровати въ каждой, въ особыхъ каменныхъ зданіяхъ будутъ расположены: комнаты для осмотра, операціонная, узловая пеленальная, перевязочная, ванны, клозеты и проч., а также квартира для врача, 4-хъ акушерокъ, прислуги и всѣ необходимыя службы. 15 іюня на Преображенскомъ плацу, въ С.-Пб.-же состоялась закладка новыхъ зданій Николаевской Академіи Генеральнаго Штаба въ присутствіи Его Императорскаго Высо-

чества Великаго Князя Владиміра Александровича и многихъ высокопоставленныхъ лицъ. При разработкѣ проекта новыхъ зданій производителемъ работъ академикомъ архитектуры фонъ-Гогеномъ въ основаніи приняты во вниманіе а) возможность увеличенія числа слушателей и слѣдовательно большіе размѣры аудиторій б) возможно большія удобства для занятій въ практическихъ упражненіяхъ зимою, для чего специально будетъ устроенъ рядъ комнатъ в) возложность офицерамъ работать въ теченіе всего дня, для чего при библиотекѣ кромѣ залъ книгохраненія будетъ еще особая читальня, г) необходимость упражненій въ верховой ѣздѣ, для чего будетъ собственная конюшня и манежъ, д) удешевленіе жизни обучающихся офицеровъ устройствомъ буфетной. Подъ наблюденіемъ и по проекту граж. инж. С. С. Козлова ведутся и вскорѣ будутъ закончены работы по перестройкѣ пассажа. Фасадъ на Невской проспектъ облицованъ гра-



АРХИТЕКТУРНЫЕ МОТИВЫ.

нитомъ и радомскимъ песчаникомъ, другой фасадъ на Б. Итальянскую — штукатуренный. Всѣ полы и ступени въ пассажѣ — изъ метлахскихъ плитокъ, заказанныхъ по особымъ рисункамъ. Въ 3 этажѣ будетъ устроенъ обширный залъ для выставокъ и концертовъ. По Торговой улицѣ приступлено Морскимъ Министерствомъ къ постройкѣ 4 этажн. каменнаго дома для квартиръ офицеровъ гвардейскаго флотскаго экипажа; завѣдуетъ этой постройкой военн. инжен. кап. Е. Ф. Ульяновъ. Словолитня Г. Бертгольдъ въ СПБ. строить 4 этажный доходный домъ на Мѣщанской улицѣ по проекту берлинскаго архитектора Макса Мейдингера, разработан. въ ателье арх. В. Шауба. Зданіе новой студенческой столовой, проектированное арх. И. Н. Коковцевымъ, будетъ выходить фасадомъ на Биржевую площадь и состоитъ изъ трехъ флигелей. Вместимость ея на 350 челов. одновременнаго пользованія и на 2000 ежеднвн. посѣтителей. На Алексѣевской улицѣ приступлено къ постройкѣ 3-хъ этажн. зданія для писанія и хранения декораций для Императорскихъ театровъ, фасадъ на улицу въ кирпичномъ стилѣ по проекту проф. В. А. Шреттера, который и руководитъ всею постройкою. По той же улицѣ Арх. Б. І. Гиршовичъ строитъ дома г. Мончадскаго и рядомъ съ нимъ свой домъ, отдѣляемый подъ барскія квартиры. На СОРМОВСКИХЪ заводахъ Нижегородской губерніи предложена постройка собора на 1000 человѣкъ. Церковь строится комитетомъ изъ представителей заводууправителей и цеховъ. Храмъ по проекту кирпичный въ византійскомъ стилѣ по общему современному типу: со среднимъ куполомъ, четырьмя главами на углахъ и съ невысокой колокольной. Близъ КИЕВА 13 іюня совершена въ урочищѣ „Церковщина“ закладка новаго храма, на мѣстѣ древняго, существовавшего еще до татарскаго нашествія храма Гнилецкаго монастыря въ сокро-

венномъ мѣстѣ уединенныхъ подвиговъ Феодосія Печерскаго. Вчернѣ храмъ предполагено окончить въ октябрѣ текущаго года.

Сельскія земскія больницы.

Въ Медицинскій Департаментъ поступили ходатайства изъ многихъ губерній отъ земскихъ управъ о разрѣшеніи постройки сельскихъ больницъ по типу, выработанному въ Русскомъ Обществѣ Охраненія народнаго здравія. По этому типу постройка зданія больницы на 14 кроватей обходится въ 9.500 руб. и отвѣчаетъ, конечно, до извѣстной степени основнымъ требованіемъ, предъявляемымъ къ больничнымъ зданіямъ.



СОДЕРЖАНИЕ ПЕРВАГО №

Рисунки: 1, 2, 3, 4. Л. Н. Кекушевъ. Домъ О. Листъ. — Внутренніе снимки дома Т. И. Коробкова. 5, 6. Ф. О. Шехтель. Каминъ въ д. Морозова, Столовая лампа для г. М. С. Кузнецова. 7, 8. Л. Н. Кекушевъ — эскизы дверей. 9—17. Э. Вигандъ — эскизы мебели. 18 — Набросокъ столовой Вестермейера. — 19, 20 и 21 — Наброски внутренней отдѣлки Э. Виганда.

Текстъ: Отъ редакціи. Прикладное искусство нашего времени. Новыя церкви въ СПБ. 3) Къ рисункамъ: 4) Конкурсы. 5) Архитектур. хроника: Москва, СПетербургъ, провинція. Сельскія больницы. Объявленія.

Редакторъ-Издатель В. Бернеръ.

АРХИТЕКТУРНЫЕ МОТИВЫ.

Программа конкурса на составление проекта музея для увековеченія памяти генералиссимуса, князя Италійскаго, графа Суворова-Рымникскаго.

1) Внешній видъ и внутренняя отдѣлка зданія, какъ въ общемъ, такъ и въ подробностяхъ, должны напоминать личность Суворова и изображать его подвиги.

2) Зданіе музея должно имѣть главный большой залъ и два-три меньшихъ, для размѣщенія: реликвій, предметовъ, имѣвшихъ какую либо связь съ памятью Суворова (знаменъ, ключей крѣпостей и т. п.), моделей и плановъ, портретовъ и картинъ, предметовъ военныхъ, современныхъ Суворову, и библиотеки. Кромѣ залъ должны быть: небольшой вестибюль съ помѣщеніемъ для верхняго платья, небольшой кабинетъ-канцелярія, помѣщеніе для швейцара и двухъ сторожей и двѣ уборныя (съ клозетами).

Помѣщеніе для приборовъ отопления и помѣщеніе для топлива могутъ быть въ нижнемъ (подвальномъ) этажѣ.

3) Музей предполагается поставить въ томъ углу Преображенскаго плаца, гдѣ сходятся Парадная, Госпитальная, Виленская улицы и Греческій проспектъ.

4) Характеръ архитектуры музея представляется составителю, но онъ долженъ быть согласованъ съ назначеніемъ зданія.

Въ отдѣлкѣ фасадовъ штукатурка не допускается; въ конструкціи зданій деревянныхъ частей таже не допускается.

5) Площадь внутренняго помѣщенія залъ должна быть примѣрно отъ 100 до 150 кв. саженей. Стоимость музея по приблизительной оцѣнкѣ — 250-300 тыс. рублей.

6) Проектъ долженъ состоять:

а) изъ плановъ фасадовъ и разрѣзовъ, въ масштабѣ 1 сажени въ дюймѣ, причемъ главный фасадъ долженъ быть исполненъ акварелью;

б) изъ пояснительной записки, допол-

няющей чертежи и заключающей въ себѣ выборъ матеріаловъ для постройки, устройство отопления, способы внутренней и внешней отдѣлки зданія и проч., и в) изъ приблизительнаго исчисленія стоимости сооруженія.

Проектъ долженъ быть безъ подписи, но помѣченъ девизомъ. Къ проекту прилагается запечатанный „секретный“ конвертъ съ тѣмъ же девизомъ на немъ, заключающій имя и адресъ автора.

7) Срокъ представленія проекта, какъ для городскихъ, такъ и иногороднихъ лицъ — полдень 1-го Января 1901 года.

8) Изъ проектовъ, представленныхъ на конкурсъ и удовлетворяющихъ программѣ, три проекта, признанные лучшими, получаютъ преміи. Первая премія назначается въ 2000 рублей, вторая — въ 1000 руб. и третья — въ 500 рублей.

Не премированные проекты могутъ быть приобрѣтены военнымъ вѣдомствомъ за 250 рублей каждый.

Премированные, а равно приобрѣтенные проекты составляютъ собственность военнаго вѣдомства и могутъ быть имъ использованы въ цѣломъ или въ частяхъ при постройкѣ музея, а ровно могутъ быть имъ и опубликованы.

9) Премирование того или другого проекта не даетъ его автору права на приглашеніе къ строительству музея.

10) Проекты, не удостоенные преміи и не приобрѣтенные военнымъ вѣдомствомъ въ собственность, по желанію авторовъ, возвращаются имъ, для чего вскрывается секретный конвертъ съ именемъ автора.

Проекты, не взятые обратно составителями въ продолженіи годичнаго срока, уничтожаются вмѣстѣ съ секретными конвертами.



Производство Цинковыхъ Строительныхъ Работъ

Г. С. Бренертъ.

Фабрикою моею исполнены цинковыя работы въ лучшихъ зданіяхъ гор. Москвы: въ д. Хлудовыхъ Центральныя Бани, Курско-Нижегородскій вокзалъ, въ домахъ Морозовыхъ на Варваркѣ, въ д. Н. В. Игумнова на Якиманкѣ, въ д. Осанова и Рахманова на Балчугѣ, на Новыхъ Трабунахъ Императорскаго Московскаго Бърового Общества, въ домахъ Страховаго Общества „Россия“ на Лубянской площади и Срѣтенскомъ бульварѣ и многихъ другихъ.

Москва, Пименовская улица, Собств. домъ.

ФОТО-ЦИНЦОГРАФІЯ

А. Тихомирова и Р. Скамони

исполняютъ всевозможныя клише,

НА ЦИНКЪ И МЪДИ

ПО УМѢРЕННЫМЪ ЦѢНАМЪ.

МОСКВА,

Николобольшановская ул., д. Тихомирова.

**СКУЛЬПТУРНАЯ
МАСТЕРСКАЯ**

Я. Ф. ФЕЛЬДМАНЪ и СЫНЪ.

Садовая-Каретная домъ
Лыжина.

Фирма существ. съ 1870 г.

ЧЕРТЕЖНИКЪ - рисовальщикъ
перомъ

можетъ получить работу. Обращаться письмомъ, приложивъ небольшой образецъ своей работы, (можно и на калькѣ) въ редакцію „Архитект. Мотивовъ“ Арбатъ, 26. подъ девизомъ „Рисовальщикъ“.

СТРАХОВОЕ ОБЩЕСТВО

„РОССИЯ“

Учрежденное въ 1881 году.

въ С.-Петербургѣ, Большая Морская, № 37.

ОСНОВНОЙ И ЗАПАСНЫЕ КАПИТАЛЫ СВЫШЕ
38,000,000 руб.

Общество заключаетъ:

СТРАХОВАНІЯ ЖИЗНИ.

т.-е. капиталовъ и доходовъ для обезпеченія семьи или собственной старости, приданаго для дѣвушекъ, стипендій для мальчиковъ и т. п., на особо выгодныхъ условіяхъ и съ участіемъ страхователей въ прибыляхъ Общества.

Къ 1 Января 1900 г. въ Обществѣ „Россия“ было застраховано 68,124 лицъ на капиталъ въ 147.990,880 руб.

Страхованія отъ несчастныхъ случаевъ какъ отдѣльныхъ лица такъ и коллективныя застрахованія служащихъ и рабочихъ на фабрикахъ; страхованія пассажировъ пожизненныя, годичныя или на меньшіе сроки.

Страхованія отъ огня

движимыхъ и недвижимыхъ имуществъ всякаго рода (строе- ній, машинъ, товаровъ, мебели и проч.).

Страхованія транспортовъ

рѣчныхъ, сухопутныхъ и морскихъ; страхованіе корпу- совъ судовъ.

Страхованія стеколь отъ излома и разбитія.

Заявленія о страхованіи принимаются и всякаго рода свѣдѣнія сооб- щаются въ Правленіи въ С.-Петербургѣ (Большая Морская, собст. д., № 37), Отдѣленіемъ Общества въ г. Москвѣ (Большая Лубянка соб. домъ Общества) и агентами Общества во всѣхъ городахъ Имперіи.

Страхованіе пассажировъ отъ несчастныхъ случаевъ во время путешествія по желѣзнымъ дорогамъ и на пароходахъ заключаются также на станціяхъ же- лѣзныхъ дорогъ и на пароходныхъ пристаняхъ.



Цинко-литейный Художественный

ЗАВОДЪ

ГЕОРГА ПОЛЬ

Москва, за Тверской заставой, д. Юрасова.



Изготавливаетъ для освѣщенія: Фигуры, Люстры, Канделябры, Кронштейны, Фонари. Для украшенія: Комнатные и садовые фонтаны. Строительные орнаменты: Капители, Консоли, Перила, Балконы, Карнизы, Розеты и проч.

МЕДАЛИ всѣхъ выставокъ и Всякой величины. Россійскіе и иностранные ОРДЫ, ГЕРБЫ и разл. отличія. Вывѣски и металл. буквы.

Принимаются заказы: на покрытие крышъ и куполовъ чешуйчатымъ и гладкимъ цинкомъ.

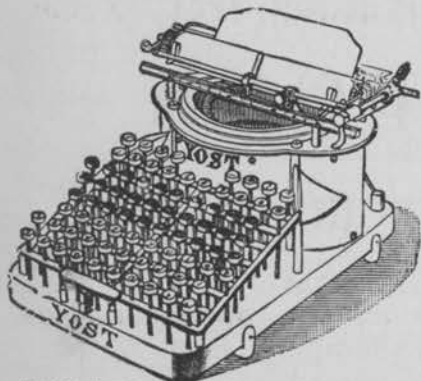
Надгробные памятники, Часовни, Иконостасы, Кресты, Распятія, Фигуры, Бюсты, Барельефы и металлическія надписи къ онымъ.

Телефонъ № 191.

Прейсъ-Курантъ высылается за двѣ 7 коп. марки.

АМЕРИКАНСКІЯ СКОРОПИШУЩІЯ МАШИНЫ

„ЮСТЪ“.



КАТАЛОГИ и ОБУЧЕНІЕ
БЕЗПЛАТНО.

Машина „ЮСТЪ“ не имѣетъ ни лентъ, ни регистровъ, у ней не возможны pokrивленія рычаговъ, машина закрыта со всѣхъ сторонъ отъ пыли, она проста до минимума, поэтому предварительныхъ знаній не требуетъ, въ машинѣ „ЮСТЪ“ соединены всѣ преимущества пишущихъ машинъ и поэтому она безусловно простѣйшая и усовершенствованнѣйшая изъ всѣхъ существующихъ системъ.

ТОРГОВЫЙ ДОМЪ А. М. ГУСЕВЪ & К^О.

С.-Петербургъ, Большая Морская, 30.

ТЕХНИЧЕСКОЕ ОТДѢЛЕНІЕ.



СКУЛЬПТОРЫ

А. ПОЖИЛЬЦОВЪ и А. ЧЕРНЫШЕВЪ

МОСКВА, уг. Средней-Прѣснѣ и Нижнепруд. соб. домъ.

ПРОИЗВОДСТВО:

СКУЛЬПТУРНЫХЪ И ЛѢПНЫХЪ РАБОТЪ.

Художественное исполненіе Архитектурно-Декоративныхъ украшеній комнатъ и фасадовъ зданій всѣхъ стилей.

Группы, статуи, бюсты, барельефы,
памятники, фонтаны, балюстрады,
вазы, орнаменты и проч.

изъ цинка, цемента, гипса, стаффъ
(Staff), папье-маше и тарракоты.

Реставрація скульптурной работы.



ПРОИЗВОДСТВО

МРАМОРНЫХЪ И ГРАНИТНЫХЪ РАБОТЪ

Наслѣдника А. А. Захарова

Н. А. ЗАХАРОВА

ВЪ МОСКВѢ.

КОНТОРА И МАСТЕРСКІЯ:

Яузскій мостъ, собственный домъ. Телефонъ № 1301.

СЛАДЫ: 1) Яузскій мостъ, Сребреничскій переул., городская земля.
2) У Покровской общины, Инструментарный пер.

Магазинъ готовыхъ памятниковъ: Мясницкая, домъ Стахѣева, противъ духовной консисторіи.

ЗАВОДЫ: 1) Близъ г. Подольска, Московской губерніи.
2) Близъ ст. Тарусская, Моск.-Курск. ж. л.

Принимаются заказы на всевозможныя работы изъ мрамора, гранита, песчаника и лабрадора. Готовые памятники, камни, бюсты и ванны. Устройство лестницъ, половъ и подоконниковъ изъ Подольскаго и Тарусскаго мрамора собст. завод. Облицовка цоколя домовъ гранитомъ, песчаникомъ и мраморомъ. Метлахтскія плитки и друг. строит. матеріалы.

Открыта подписка на 1900 годъ (XVI годъ изданія)
на журналъ

ЭЛЕКТРИЧЕСТВО.

Журналъ „Электричество“ издается VI отдѣломъ Императорскаго Русскаго Техническаго Общества съ цѣлью распространенія свѣдѣній о современномъ состояннн ученія объ электрической энергнн и о ея приложенняхъ къ потребностямъ жизни, техники и промышленности.

Программа изданія: 1. Отчеты о дѣятельности VI отдѣла и труды его членовъ. 2. Самостоятельныя и переводныя статьи по теорнн, техннкѣ и практикѣ электричества и его примѣненнн. 3. Обзоръ новостей по электротехннкѣ. 4. Критика и бнблнграфія сочиненнн по электротехннкѣ. 5. Электротехника въ Росснн и 6. Разныя извѣстнн и корреспонденцнн.

Журналъ выходитъ два раза въ мѣсяць, за исключеннемъ лѣтннхъ мѣсяцевъ, когда выпускаются двойные номера—разъ въ мѣсяць. Размѣръ номера—два печатныхъ листа, двойного—три листа. Изданнн сопровождается рисунками и чертежами въ текстѣ.

Подписка принимается въ Техническомъ Обществѣ и во всѣхъ книжныхъ магазинахъ.

Подписная цѣна на годовую экземпляръ съ доставкой и пересылкой Росснн 8 руб., за полгода—5 руб. За границу 12 руб. Журналъ за 1890—1897 гг. продается съ пересылкой за 6 руб. каждый годъ. За прежнне годы съ 1880—1889 гг. за все изданнн 25 руб., съ пересылкой 30 руб.; отдѣльныя годовыя экземпляры прежннхъ лѣтъ по 4 рубля за экземпляръ.

Разрочка допускается лишь по взаимному соглашеннн съ редакцнн. Студентамъ высннхъ техническихъ учебныхъ заведеннн уступка.

Журналъ и его изданнн по Электротехннкѣ на Всероссийской Художественно-Промышленной выставкѣ 1896 г. въ Нижнемъ-Новгородѣ удостоены высшей награды—диплома перваго разряда.

Журналъ „Электричество“ рекомендованъ Ученымъ Комитетомъ Министерства Народнаго Просвѣщеннн для фундаментальныхъ бнблнотекъ мужскихъ гимназнн и реальныхъ училищъ.

Адресъ редакцнн: С.-Петербургъ. Екатерининскнй каналъ, д. 134, кв. 4.

1900.

V-й ГОДЪ ИЗДАННЯ.

открыта подписка.

1900.

на общедоступный, иллюстрированный, еженедѣльный журналъ подъ названнемъ

„ЖУРНАЛЪ НОВѢЙШИХЪ ОТКРЫТНН и ИЗОБРѢТЕННН“.

Журналъ НовѢйшихъ Открытнн и Изобрѣтеннн знакомнтъ читателей съ наиболѣ важными и полезными современными открытнми и изобрѣтеннми въ общественномъ и доступномъ каждому изложеннн. Большее число прекрасно выполненныхъ рисунковъ дополняетъ текстъ журнала и даетъ ясное представленнн объ описываемомъ изобрѣтеннн даже человеку, совершенно не имѣющему специальныхъ для этого знаннн.

Направленнн журнала—чисто практическое, и каждый читатель найдетъ для себя много полезнаго и интереснаго какъ для примѣненнн въ своей практической жизни, такъ и для удовлетвореннн своей любознательности.

Содержаннн журнала въ высшей степени разнообразно: Астрономнн.—Физика.—Электротехника.—Фотографнн.—Химнн.—Метеорологнн.—Географнн.—Естествознаннн.—Антропологнн.—Технологнн.—Механика. Инженерное искусство.—Архитектура.—Промышленность.—Самодвижущееся экипажнн.—Велосипеды.—Гнгиена. Научныя развлеченнн и проч. Статьи прекрасно иллюстрированы многими рисунками.

Въ видѣ **бесплатнаго приложеннн** къ Журналу 1900 года всѣмъ подписчикамъ будетъ дано

Иллюстрированное описаннн всемирной выставки въ Парижѣ 1900 г.

Это сочиненнн, богато иллюстрированное, представнтъ собою большой томъ и будетъ служить нагляднымъ описаннемъ предстоящей Парижской Выставки, обнщавшей затмнтъ всѣ предыдущнн выставки.

Подписная цѣна на журналъ вмѣстѣ съ бесплатнымъ приложенннмъ и пересылкой: на годъ—7 руб., 1/2 года—4 руб., за границу—10 руб. Допускается разрочка (при подпискѣ въ конторѣ журнала): при подпискѣ—3 руб., въ мартѣ—2 руб., въ юннѣ—2 руб.

Контора Журнала: С.-Петербургъ. Невскнй пр., 34.

Журналъ рекомендованъ Главнымъ Управленнемъ военно-учебныхъ заведеннн для прнобрѣтеннн въ фундаментальныя бнблнотеки кадетскихъ корпусовъ. Министерствомъ Народнаго Просвѣщеннн одобрены для прнобрѣтеннн въ бнблнотеки среднихъ и низннхъ промышленныхъ и ремесленныхъ училищъ. Ученымъ комитетомъ Министерства Народнаго Просвѣщеннн одобрены для фундаментальныхъ бнблнотекъ среднихъ учебныхъ заведеннн мужскихъ и для учительскихъ бнблнотекъ учительскихъ институтовъ и семинарнн и городскихъ училищъ, а также допущены въ бесплатныя народныя читальни.

Экземпляры Журнала НовѢйшихъ Открытнн и Изобрѣтеннн за 1895 годъ всѣ распроданы. Оставшнися экземпляры Журнала за 1897, 1898 и 1899 гг. продаются за 1897 годъ съ приложеннми г. Электричество, полученнн его и примѣненнн въ промышленности и ремеслахъ. II. Сельское хозяйство—8 руб.; за 1896 годъ, съ приложеннми I. Сельскохозяйственныя промыслы II. Самодвижущееся экипажнн.—7 руб.; за 1899 г. безъ приложеннн—7 рублей.

ПРИНИМАЕТСЯ ПОДПИСКА
на газету
„МЕДИЦИНА“

НА 1900 (ДВѢНАДЦАТЫЙ) ГОДЪ.

Подъ редакціей Профессора Юрьевского Университета Степана Михайловича Васильева.

Издание, посвященное всѣмъ отраслямъ клинической медицины и гигиены, выходитъ въ объемѣ

2-хъ листовъ (дѣломъ 1-го листа) четыре раза въ мѣсяцъ по слѣдующей программѣ:

1) Самостоятельныя статьи, лекции, предварительныя сообщенія русскихъ авторовъ и переводныя статьи и лекціи иностранныхъ авторовъ по всѣмъ отраслямъ клинической медицины; по всѣмъ отдѣламъ общественной и частной гигиены, эпидемиологии, судебной медицины и гидрологии, а также по общей патологій, фармакологій, анатоміи, физиологій и патологической анатоміи; 2) Общіе обзоры по различнымъ медицинскимъ вопросамъ; 3) Статьи по исторіи медицины; 4) Новости медицины изъ русской и иностранной литературы; 5) Статьи и замѣтки по народной, особенно русской, медицинѣ; 6) Критика и библиографія медицинскихъ книгъ, статей, больничныхъ отчетовъ и изданий, могущихъ чѣмъ либо заинтересовать врачей; 7) Отчеты о засѣданіяхъ ученыхъ обществъ и о защитѣ диссертаций; 8) Терапевтический отдѣлъ; 9) Научныя корреспонденціи, хроника и мѣсячные извѣстія объ ученыхъ изслѣдованіяхъ и открытіяхъ, слухи и выдержки изъ газетъ, имѣющіе исключительно научный интересъ, а также привѣтственные распоряженія, могущія чѣмъ либо заинтересовать врачей; 10) Частныя объявленія и публикации, за исключеніемъ рекламы о вновь вышедшихъ медицинскихъ книгахъ.

Среди многихъ статей будутъ печататься въ видѣ отдельной книги продолженіе капитальнаго труда **Handbuch der Ernährungstherapie und Diätetik**, издав. проф. **E. von Leyden** о мѣ, и бую въ отдельной продажѣ не менѣе 5 руб.

Подписка принимается въ С.-Петербургѣ. Редакція—Гороховая, д. № 40, кв. № 1.

Подписная цѣна за годовое изданіе **ПЯТЬ** рублей, съ доставкой и пересылкой. Для студентовъ **ТРИ** руб. съ пересылкой. Статьи высылаются въ Редакцію газеты „МЕДИЦИНА“, С.-Петербургъ, Гороховая, д. 40.

Редакція газеты безплатно помѣщаетъ объявленія земскихъ управъ, городскихъ и больничныхъ учрежденій о вакантныхъ мѣстахъ для лицъ врачебнаго персонала, а равно и сихъ послѣднихъ о предложеніи ихъ услугъ.

ОТКРЫТА ПОДПИСКА НА
два журнала

XXXII „ДѢТСКОЕ ЧТЕНІЕ“ XXXII
и
„Педагогическій Листокъ“

НА 1900 ГОДЪ.

Ученымъ Комитетомъ Министерства Народнаго Просвѣщенія журналъ „Дѣтское Чтеніе“ разрѣшенъ къ выпискѣ въ учебныя библиотеки среднихъ и низшихъ учебныхъ заведеній и въ безплатныя народныя библиотеки и читальни; журналъ одобренъ Учебнымъ Комитетомъ Собственной Его Императорскаго Величества канцеляріи по Учрежденіямъ Императрицы Маріи и Главнымъ Управленіемъ Военно Учебныхъ Завѣденій для воспитанниковъ кадетскихъ корпусовъ.

Въ журналѣ **Дѣтское Чтеніе** помѣщаются: а. повѣсти, рассказы и сказки оригинальные и переводныя; б. Стіхотворенія; в. историческіе очерки и біографія замѣчательныхъ людей; г. Популярно-научныя статьи, знакомящія съ природою и человѣкомъ; д. Путешествія; е. мелкія статьи (по бѣлу-свѣту), изъ книгъ и журналовъ; ж. Шутки, игры и занятія; з. Задачи, ребусы, шарады и проч.

Педагогическій Листокъ въ 1900 г. будетъ выходить **восемь разъ** въ годъ (въ январѣ, февралѣ, мартѣ, апрѣлѣ, сентябрѣ, октябрѣ, ноябрѣ и декабрѣ) книжками отъ 6-ти до 8 листовъ. Разрѣшенъ къ выпискѣ въ учительскія библиотеки (1896 г.).

Въ **Педагогическомъ Листкѣ** будутъ печататься статьи по вопросамъ домашняго воспитанія, элементарнаго обученія въ школѣ и дома, по гигиенѣ домашней и школьной, законодѣлнн, очерки по всемірной литературѣ, общей географіи и общественно-школьнымъ вопросамъ, а также будутъ помѣщаться, кромѣ статей специально-педагогическаго характера и статьи общенаучныя для самообразованія учителя, **періодическій указатель** дѣтской и учебной литературы, содержащій въ себѣ краткое изложеніе и разборъ **новыхъ выходящихъ книгъ** для дѣтей, учебныхъ руководствъ, и пособій для родителей, воспитателей и учителей.

Въ журналѣ „Дѣтское Чтеніе“ и въ „Педагогическомъ Листкѣ“ принимаютъ участіе: **Альбовъ М. Н.**—**Баранцевичъ А. С.**—**Вазиръ В. А.**—**Глинскій Б. Б.**—**Гольцевъ В. А.**—**Дружининъ Н. П.**—**Засодимскій П. В.**—**Ивановъ Н. Н.**—**Королевскій Д. А.**—**Маминъ-Сибирякъ Д. Н.**—**Макаровъ Ф. А.**—**Мордовцевъ Д. Л.**—**Невѣжинъ П. М.**—**Немировичъ-Данченко Вас. Ив.**—**Острогорскій В. П.**—**Потанинъ И. Н.**—**Ремезовъ М. Н.**—**Рубинскій Н. А.**—**Сергѣенко П. А.**—**Скобичевскій А. М.**—**Соловьевъ-Несмѣловъ Н. А.**—**Станюковичъ К. М.**—**Тихомировъ Дм. Ив.**—**Тихомирова Е. Н.**—**Чеховъ А. П.**—**Эварницкій Д. П.**—**Федоровъ-Давыдовъ А. А.** Въ художественномъ отдѣлѣ: **Аноревъ В. А.**—**Бондаренко Ф. Ф.**—**Чичаговъ К. Н.** и др.

ПОДПИСНАЯ ЦѢНА:

Дѣт. Чт. съ Пед. Лист.	Дѣтское Чтеніе безъ Пед. Лист.	Пед. Лист. безъ Дѣт. Че.
Безъ дост. на 1 г. 5 р. — к.	Безъ дост. на 1 г. 4 р. 50 к.	Безъ дост. на 1 г. 1 р. 50 к.
Съ дост. и перес. на 1 г. 6 — »	Съ дост. и перес. на 1 г. 5 — »	Съ дост. и перес. на 1 г. 2 — »
Безъ дост. на 1/2 г. 3 — »	Безъ дост. на 1/2 г. 2 — 25	Безъ дост. на 1/2 г. 1 — »
Съ дост. и перес. на 1/2 г. 3 — »	Съ дост. и перес. на 1/2 г. 2 — 50	Съ дост. и перес. на 1/2 г. 1 — »
Безъ дост. на 1/4 г. 1 — 50	Безъ дост. на 1/4 г. 1 — 15	За границу на „Дѣтское Чтеніе“ съ
Съ дост. и перес. на 1/4 г. 1 — 50	Съ дост. и перес. на 1/4 г. 1 — 25	„Педагогическимъ Листкомъ“ 8 руб.

Плата за объявленія въ журналѣ: за страницу 20 р., а за полстраницы 10 р.

Подписка примаются въ редакціи: Москва, Большая Молчановка, домъ № 24, Дм. Ив. Тихомирова, и во всѣхъ извѣстныхъ книжныхъ магазинахъ. Книгопродавцы пользуются уступкой 30 к. съ экземпляра.

Издательница **Е. Н. Тихомирова,**

Редакторъ **Д. И. Тихомировъ.**

ОТКРЫТА ПОДПИСКА на ДВУХНЕДЕЛЬНЫЙ ТЕХНИЧЕСКИЙ ЖУРНАЛЪ

„ПРАКТИКЪ-МОНТЕРЪ“

общедоступныя свѣдѣнія изъ ПРАКТИКИ для ПРАКТИКИ для фабрикантовъ, заводчиковъ, сельскихъ хозяевъ, мастеровъ, механиковъ, монтеровъ, техниковъ и технологовъ.

Каждый, прикосновенный къ технической дѣятельности, найдетъ въ журналѣ массу полезныхъ практическихъ свѣдѣній и указаний.

Программа журнала: 1) Правительственныя распоряженія. 2) Популярная прикладная механика и технология. 3) Больныя машины. 4) Сообщенія изъ практики фабрично-заводской жизни. 5) Ремонтъ и монтажныя работы. 6) Бухгалтерія техника. 7) Новости по производствамъ крупной и мелкой промышленности. 8) Примѣры подсчетовъ по вопросамъ повседневнои практики: подсчеты деталей, машинъ, полныхъ устройствъ фабрикъ и заводовъ, отопленій, вентиляцій, водоснабженій и проч. 9) Промышленная хроника. 10) Смѣсь. 11) Почтовый ящикъ—вопросы и отвѣты. 12) Спросъ, предложеніе и объявленія.

ПОДПИСНАЯ ЦѢНА на 1 годъ 5 р., на 6 мѣс. 3 р., на 1 мѣс. 60 коп. Допускается разсрочка: при подпискѣ 2 руб., къ 1-му мая 2 р. и къ 1-му сентября 1 р.

Подписка принимается въ С.-Петербургѣ, Николаевская ул., № 37, кв. 2.

Редакторъ-Издатель Инженеръ Механикъ Л. Я. БЕРШАДСКИЙ.

ОТКРЫТА ПОДПИСКА на 1900 г. на

„РЕМЕСЛЕННУЮ ГАЗЕТУ“

(16 годъ изданія).

Москва, Долгоруковская ул. д. № 71.

ЕЖЕНЕДЕЛЬНОЕ ИЗДАНИЕ, необходимое для техника, ремесленника, кустаря, сельского хозяина, любителя ремесла, для школы и во всякой семьѣ. Въ каждомъ № помѣщаются: совѣты, рецепты, указанія и понятныя описанія новостей по разнымъ ремесламъ и некрутящимъ техническимъ производствамъ со множествомъ рисунковъ и рабочихъ чертежей разныхъ новыхъ издѣлій, инструментовъ, станковъ, машинокъ и всякихъ полезныхъ приспособленій для мастерскихъ и хозяйства, а также мужскихъ модъ по лучшимъ моделямъ парижскихъ портныхъ.

Каждый подписчикъ найдетъ въ „Ремесл. Газетѣ“ много такихъ указаний, которыя принесутъ ему значительныя выгоды.—Редакція сверхъ того оказываетъ возможное содѣйствіе гг. подписчикамъ отвѣтами на разные ихъ запросы.

Подписная цѣна со всеми приложеніями: 6 руб. въ годъ съ пересылкой и доставкой, въ полгода 4 рубля.

Редакторъ-Издатель Учен. Инж.-Мех. К. А. КАЗНАЧЕЕВЪ.

ПРИНИМАЕТСЯ ПОДПИСКА

— НА —

„ХУТОРЯНИНЪ“

Еженедѣльное изданіе, посвященное интересамъ мѣстнаго сельского хозяйства, промышленности и торговли.

Органъ Полтавскаго Общества Сельскаго Хозяйства.

НА 1900 ГОДЪ.

ПРОГРАММА: 1) Правительственныя распоряженія и извѣстія. 2) Дѣятельность мѣстныхъ сельскохоз. обществъ, ихъ отдѣловъ и отдѣленій. 3) Статьи по сельскому хозяйству, промышленности и торговлѣ, экономическія и техническія. 4) Хроника, сельскохозяйственное обозрѣніе и корреспонденціи. 5) Сельскохозяйственная и экономическая дѣятельность земскихъ учреждений. 6) Библиографія и обзоръ сельско-хоз. и экономической литературы. 7) С.-х. фельетонъ. 8) Смѣсь и мелкія извѣстія. 9) Вопросы и отвѣты. 10) Торговля извѣстия. 11) Обозрѣнія и извѣстія о погодѣ. 12) Объявленія. **ЗАДАЧИ ГАЗЕТЫ:** 1) Распространять въ общедоступной формѣ с.-х. знанія примѣнительно къ потребностямъ сельскихъ хозяевъ Полтавской и сосѣднихъ съ нею губерній. 2) Служить органомъ для взаимнаго общенія сельскихъ хозяевъ и с.-х. обществъ Полтавской губерніи. 3) Доставлять населенію своевременныя свѣдѣнія о главнѣйшихъ мѣропріятіяхъ и начинаніяхъ правительства, земствъ и с.-х. обществъ въ области народнаго хозяйства.

„Хуторянинъ“ допущенъ въ бесплатныя библиотеки-читальни и библиотеки С.-хоз. учебныхъ заведеній М. Э. и Г. И. Подписная цѣна: на годъ съ пересылкой—2 р., на полгода—1 руб. Плата за объявленія: въ одну строку въ концѣ текста—8 коп., впереди вдвое.

Подписка принимается: 1) въ г. Полтавѣ, въ Конторѣ и Редакціи „Хуторянина“, при Обществѣ Сельскаго Хозяйства. 2) Въ С.-Петербургѣ, въ Отд. Конторы „Хуторянина“, при с.-х. книж. магазинѣ жур. „Деревня“, уг. Б. Морской и Кирпич. пер. д. 3—13. 3) Въ Кременчугѣ, въ Кременчугскомъ отдѣлѣ Полт. Общ. сельскихъ хоз. и Товариществъ сельскихъ хозяевъ. 4) Во всѣхъ уѣздныхъ городахъ Полтавской губ. при Земскихъ Управахъ и 6) въ Херсонѣ при Губернской Земской Управѣ.

ОТКРЫТА ПОДПИСКА НА 1900 Г. (XX ГОДЪ ИЗДАНІЯ)

на ежемѣсячный иллюстрированный журналъ для дѣтей старшаго возраста

„Дѣтскіи Отдыхъ“

[изданіе Е. В. Лавровой и Н. А. Попова].

Въ 1900 году будутъ между прочимъ напечатаны: „Сара Гальборхъ“, повѣсть П. В. Засодимскаго. „Вобыль“, историческая новѣсть А. А. Осипова. „Вдова Акулина“ повѣсть изъ крестьянской жизни В. М. Сысоева. „Изъ моихъ путешествій по Бретани, Е. В. Балабановой.

Кромѣ того въ распоряженіи редакціи имѣется цѣлый рядъ повѣстей, разсказовъ, сказокъ, очерковъ и статей историческихъ, историко-литературныхъ и естественно-научныхъ. Въ отдѣлѣ „Отголоски“ по прежнему будутъ отмѣчаться всѣ наиболее выдающіяся событія въ области науки, литературы и искусства, могущія имѣть значеніе въ дѣлѣ воспитанія. Въ 1899 году „Дѣтскіи Отдыхъ“ давалъ своимъ читателямъ свѣдѣнія изъ текущей жизни въ отдѣлахъ: разныя сообщенія, хроника путешествій и приключеній, книжныя новости. Отдѣлы эти будутъ значительно расширены въ 1900 году. Большинство статей, будетъ иллюстрировано рисунками и снимками съ картинъ и фотографій. Въ каждой книжкѣ журнала, по примѣру предьдущаго года, будутъ помѣщаться картины на темы изъ Ветхаго и Новаго Завета и иллюстраціи къ произведеніямъ русскихъ и иностранныхъ писателей.

Подробныя свѣдѣнія объ изданіи журнала высылаются редакціей бесплатно.

УСЛОВІЯ ПОДПИСКИ:

Безъ доставки въ Петербургъ, Москвѣ (у Печковской и въ „Дѣтскомъ Воспитаніи“) и Одессѣ (книж. маг. „Образованіе“)	5 р. 50 к.
Съ доставкой и пересылкой	6 р. —
За границу	8 р. —

Подписка принимается: во всѣхъ книжныхъ магазинахъ и въ главной конторѣ журнала: С. Петербургъ, Загородный проспектъ, 28.

Открыта подписка на 1900 годъ

НА ЕЖЕНЕДѢЛЬНЫЙ, РЕЛИГИОЗНО-ПРАВСТВЕННЫЙ, ИЛЛЮСТРИРОВАННЫЙ,
НАРОДНЫЙ ЖУРНАЛЬ

4 руб. въ годъ
съ пересылкой,

„КОРМЧИЙ“

2 р. 50 к. за
полгода съ пер.

[Тринадцатый годъ изданія].

„КОРМЧИЙ“ одобренъ и рекомендованъ разными вѣдомствами.

Адресъ редакціи: Москва, Ордынка, домъ Бажановой, (квартира Протоіеря Скорбященской церкви).

„Кормчій“ предназначается для воскреснаго и праздничнаго Народнаго чтенія. Въ виду этого программа изданія его носитъ характеръ общедоступности, какъ въ выборѣ статей для чтенія, такъ и въ формѣ ихъ изложенія. „Кормчій“ имѣетъ главной своею цѣлю, какъ показываетъ и самое названіе, путеводить православнаго христианина, т. е. указывать ему тотъ истинно добрый путь ко спасенію, который Церковію Православною предначертанъ для всѣхъ чадъ ся. „Кормчій“ и въ 1900 году будетъ издаваться примѣняясь къ событіямъ недѣли, и такимъ образомъ мжетъ служить удобнымъ подспорьемъ для вѣбогослужебныхъ собесѣдованій съ народомъ на весь годъ, въ особенности духовенству; а для мірянъ и христіанскихъ семей—благовременнымъ и полезнымъ чтеніемъ въ воскресные и праздничные дни.

№№ журнала будутъ украшаться рисунками религиозно-нравственнаго содержания съ соответствующими поясненіями въ текстѣ.

Въ журналѣ „Кормчій“ по прежнему будетъ принимать участіе своими литературными трудами
извѣстный Кронштадтскій пастырь Отецъ Іоаннъ

Въ 1900 году Редакція „Кормчій“ дастъ своимъ подписчикамъ: 52 №№ религиозно-нравственнаго чтенія и обзора событій текущей жизни. 52 №№ иллюстрированныхъ листковъ, заключающихъ въ себѣ Бесѣды на воскресныя евангельскія чтенія. 12 №№ иллюстрированныхъ листковъ на двенадцатые праздники.

Лица и учрежденія, выписывающіяся одновременно не менѣе десяти экземпляровъ, получаютъ одиннадцатый БЕЗПЛАТНО.

Листки продаются и отдѣльно отъ журнала по 60 коп. за 100 и по 5 руб. за 1000 безъ перес., съ перес. за 80 коп. за 100 и 7 руб. за 1000. Изданія „Кормчаго“ наложеннымъ платежомъ не высылаются.

Редакторы-издатели: Протоіерей С. П. Лянишевскій. Священники: І. Н. Бухаревъ и В. П. Гурьевъ.

„ИНТЕНДАНТСКІЙ ЖУРНАЛЪ“

официальный орган интендантскаго вѣдомства для опубликованія разнаго рода распоряженій и сообщеній и съ литературной разработкой вопросовъ, относящихся къ интендантскому дѣлу.

Придать дѣятельности интенданства возможную гласность и сдѣлать эту дѣятельность ясною для всѣхъ заинтересованныхъ сторонъ, и на первомъ планѣ для войскъ,—такова основная идея изданія «Интендантскаго Журнала». Что же касается чиновъ интендантскаго вѣдомства, то они найдутъ въ журналѣ не мало полезныхъ свѣдѣній по всѣмъ отраслямъ ихъ специальности.

Соотвѣтственно такимъ задачамъ «Интендантскій Журналъ» издается по слѣдующей программѣ:

ОТДѢЛЪ ОФФИЦІАЛЬНЫЙ:

Переѣмы по личному составу интендантскаго вѣдомства; приказы по военному вѣдомству и циркуляры Главнаго Штаба, имѣющіе отношеніе къ интендантской части; извлеченія изъ приказовъ по интендантскому вѣдомству; циркуляры Главнаго Интендантскаго Управленія; извлеченія изъ журналовъ Техническаго Комитета Главнаго Интендантскаго Управленія; отчеты и сообщенія о дѣятельности интендантскихъ учреждений и заведеній, описаніе производившихся работъ, опытовъ и т. п.

ОТДѢЛЪ НЕОФФИЦІАЛЬНЫЙ:

1. Оригинальныя, копированныя и переводныя статьи научнаго, техническаго и историческаго содержанія по всѣмъ, имѣющимъ отношеніе къ интендантской специальности въ обширномъ смыслѣ слова, предметамъ.
2. Критическіе и библиографическіе обзоры новыхъ сочиненій и статей, а равно иностранныхъ периодическихъ изданій, посвященныхъ интендантскому дѣлу.
3. Мелкія статьи, извѣстія и замѣтки, соотвѣтственно специальности журнала; и
4. Отвѣты и объясненія на обрабаемые къ редакціи вопросы по предметамъ интендантской специальности и войскового хозяйства.

Годовое изданіе «Интендантскаго Журнала» состоитъ изъ 12 книжекъ, выходящихъ въ мѣсячные сроки, объемомъ не менѣе 10 печатныхъ листовъ каждая.

ПОДПИСНАЯ ЦѢНА 7 руб. въ годъ съ доставкой и пересылкой.

Подписка на журналъ принимается въ конторѣ редакціи
(С.-Петербургъ, Екатерингофскій проспектъ, домъ № 67).
Редакторъ «Интендантскаго Журнала», Генеральнаго Штаба Генералъ-Маіоръ Соловьевъ.

Открыта подписка на 1900 годъ (9-й годъ изданія)

НА ПЕДАГОГИЧЕСКІЙ ЖУРНАЛЪ

ТЕХНИЧЕСКОЕ ОБРАЗОВАНІЕ,

ИЗДАВАЕМЫЙ

Постоянною Коммиссіею по техническому образованію при Императорскомъ Русскомъ Техническомъ Обществѣ.

ПРОГРАММА ИЗДАНІЯ: I. Правительственныя распоряженія. II. Хроника техническаго образованія въ Россіи и за границей. (Высшее, среднее и низшее техническое образованіе; ремесленное, коммерческое и мореходное образованіе, организація курсовъ, лекцій и вечерне-воскресныхъ школъ для рабочихъ; народныя чтенія, естественно-историческіе музеи, выставки, съезды, и т. п.). III. Статьи по вопросамъ техническаго и профессиональнаго образованія, по методикѣ и дидактикѣ техническаго обученія. IV. Критика и библиографія.

Въ журналѣ «ТЕХНИЧЕСКОЕ ОБРАЗОВАНІЕ» принимаютъ участіе слѣдующія лица: Н. П. Азбелевъ, И. А. Аноповъ, Е. М. Гаршинъ, Е. Ю. Гессе, проф. Г. Ф. Делъ, К. И. Диксонъ, А. А. Ильинъ, М. К. Каблукова, Е. П. Ковалевскій, В. А. Косеяковъ, проф. П. В. Котуринскій, Ю. Н. Лавриновичъ [Надеждинъ], М. В. Лысковскій, проф. Н. И. Макаровъ, И. И. Мещерскій, П. Г. Миркуевъ, проф. И. Н. Миклашевскій, А. Г. Неболсинъ, А. А. Радигъ, М. М. Рейнке, Н. А. Рубакинъ, Г. В. Степанова, А. Н. Страннолюбскій, М. И. Страхова, проф. Н. Тавилдаровъ, В. А. Тюринъ, В. Г. Шапошниковъ, К. Ю. Шурлъ, акад. проф. И. И. Янжулъ, Е. Н. Янжулъ и др.

«Техническое образованіе» выходитъ ежемѣсячно, кромѣ 4 лѣтнихъ мѣсяцевъ:
Съ 1898 года организована при журналѣ ОСОБЫЙ ОТДѢЛЪ по женскому профессиональному образованію при ближайшемъ участіи Коммиссіи по женскимъ ремесламъ, состоящей при учебномъ отдѣлѣ Московскаго Политехническаго Музея.

Подписная цѣна: за годъ безъ доставки 2 руб., съ доставкой 2 р. 50 коп. и съ пересылкой 3 руб.

За 1/2 года безъ пер. 1 р., съ дост. 1 р. 25 к. и съ пер. 1 р. 50 к.

Для гг. членовъ Постоянной Коммиссіи, а также для учащаго персонала въ школахъ И. Р. Т. О., журналъ высылается за г. р.

Подписка принимается въ конторѣ редакціи [С.-Петербургъ, Пантелеймоновская, 2] и въ книжныхъ магазинахъ Н. П. Карбасникова Спб., Литейная, 46; Москвѣ, Моховая, д. Коха; Варшавѣ, Новый Свѣтъ, 67.

ОТКРЫТА ПОДПИСКА НА 1900 ГОДЪ

„ЗАПИСКИ“

Кіевскаго Отдѣленія ИМПЕРАТОРСКАГО Русскаго Техническаго Общества по Свеклосахарной промышленности.

Программа «Записокъ»: протоколы общихъ собраній Отдѣленія, засѣданій Совѣта Отдѣленія и назначаемыхъ Отдѣл. коммиссій, правительственныя распоряженія, оригинальныя изслѣдованія, разныя статьи, замѣтки, извѣстія и корреспонденціи, касающіяся разныхъ сторонъ свеклосахарной промышленности, обзоръ литературы по тому же предмету. Кромѣ того, въ «Запискахъ» будутъ печататься **статистическія свѣдѣнія** о свеклосахарной промышленности въ Россіи, составляемая по отчетамъ обязательно доставляемымъ въ Департаментъ неокладныхъ сборовъ.

«Записки» выходятъ два раза въ мѣсяцъ, 24 выпуска въ годъ.
Подписная цѣна «Записокъ» для подписчиковъ внутри и внѣ Россіи 10 руб. въ годъ, а для гг. членовъ Отдѣленія—5 руб. Подписка принимается въ Бюро Кіевскаго Отдѣленія Императорскаго Русскаго Техническаго Общества [Кіевъ, Крещатикъ, д. Оглоблина, № 10].

„ВОПРОСЫ ФИЛОСОФІИ И ПСИХОЛОГІИ“

Издание Московскаго Психологическаго Общества
при содѣйствіи С-Петербургскаго Философскаго Общества.

Журналъ издается на прежнихъ основаніяхъ подъ редакціей В. П. Преображенскаго, при непосредственномъ содѣйствіи Л. М. Ловатина и кн. С. Н. Трубецкого и при ближайшемъ участіи: В. А. Гольцева, В. Н. Ивановскаго, Н. А. Иванцова, С. С. Корсакова, Вл. С. Соловьева, А. А. Токарскаго, Н. А. Умова.

Въ 1-й книгѣ журнала за 1900 г. будетъ помѣщенъ рядъ статей, посвященныхъ характеристикѣ покойнаго редактора Психологическаго Общества Н. Я. Грога, какъ мыслителя, общественнаго дѣятеля и профессора.

ПРОГРАММА ЖУРНАЛА:

1. Самостоятельныя статьи и замѣтки по философіи и психологіи. Въ понятія философіи и психологіи включаются: логика и теорія знанія, этика и философія права, вѣтветика, исторія философіи и метафизика, философія наукъ, ошутная и физиологическая психологія, психопатологія. 2. Критическія статьи и разборы ученыхъ и сочиненій западно-европейскихъ и русскихъ философовъ и психологовъ. 3. Общие обзоры литературы поименованныхъ науки и отдѣловъ философіи и библиографія. 4. Философская и психологическая критика произведеній искусства и научныхъ сочиненій по различнымъ отдѣламъ знанія. 5. Переводы классическихъ сочиненій по философіи древняго и новаго времени.

Журналъ выходитъ ПЯТЬ разъ въ годъ [приблизительно въ концѣ февраля, апреля, іюня, октября и декабря] книгами не менѣе 15 печатныхъ листовъ.

УСЛОВІЯ ПОДПИСКИ: На годъ съ 1-го января 1900 г. по 1-е января 1901 г. безъ доставки—6 р., съ доставкой въ Москвѣ—6 р. 50 к., съ пересылкой въ другіе города 7 р., за границу 8 р.

Учащіеся въ высшихъ учебныхъ заведеніяхъ, сельскіе учителя и сельскіе священники пользуются скидкой въ 2 руб. Подписка на льготныхъ условіяхъ и льготная выписка старыхъ годовъ журнала принимаются только въ конторѣ редакціи.

Подписка, кромѣ книжныхъ магазиновъ «Русской Мысли», «Новаго Времени» С.-Петербурга, Москва, Одесса и Харьковъ, Карбасникова С.-Пб., Москва, Варшава, Вольфа С.-Пб. и Москва, Оглобина Кіевъ, Башмакова Казань и другихъ, принимается въ конторѣ журнала: Москва, М. Никитская, Георгіевскій пер., д. Соловьева.

Полные годовые экземпляры журнала за второй [№№ 5—9] годъ продаются по 6 руб. [въ виду крайняго ограниченнаго количества оставшихся экземпляровъ], за третій [№№ 10—14] четвертый [№№ 16—20], пятый [№№ 21—25], шестой [№№ 26—30]—по 2 р. за каждый годъ, сельмой [№№ 31—35], восьмой [№№ 36—40] и девятый [№№ 41—45] годы по 3 руб. за экземпляръ съ пересылкой, экземпляры за 1899 г. продаются за 6 руб. съ пер. Подписчики [на новый 1900 г. получаютъ журналъ, при выписки всѣхъ прежнихъ годовъ изданія сразу, по 3 руб. за экземпляръ, второго года [№№ 5—9] и по 2 руб. за каждый изъ остальныхъ, до 1898 г. включительно, годовыхъ экземпляровъ № 15-й журнала, не входящій ни въ одинъ изъ годовыхъ комплектовъ, весь распроданъ. Привыскѣ всѣхъ означенныхъ книгъ наложеннымъ платежемъ взимается съ каждаго рубля по 2 к.

Редакторъ В. П. Преображенскій.

3-й годъ изданія.

ОТКРЫТА ПОДПИСКА

3-й годъ изданія.

НА 1900 ГОДЪ

на ежедневную научно-литературную, политическую и экономическую газету

„ПРИДНѢ ПРОВСКІЙ КРАЙ“

издаваемую въ г. Екатеринославѣ М. С. Копыловымъ.

Газета будетъ издаваться въ 1900 году подъ тою-же редакціей (В. В. СВЯТЛОВСКАГО), при томъ-же составѣ главныхъ сотрудниковъ и по той-же программѣ.

Въ Приднѣпровскомъ Краѣ будетъ отвѣдено достаточно мѣста для иллюстрацій и рисунковъ. Въ газетѣ принимаютъ участіе цѣлый рядъ профессоровъ, ученыхъ и писателей.

Газета кромѣ телеграммъ Россійскаго телеграфнаго агентства, будетъ помѣщать телеграммы своихъ специальныхъ корреспондентовъ изъ С.-Петербурга и Москвы. Особенно полно будетъ обставленъ отдѣлъ корреспонденцій и газета уже обезпечена постоянными корреспондентами изъ Нью-Йорка (Русскій Путникъ), Парижа, Вѣны, Лондона, Берлина, Рима, Тегерана, Брюсселя.

Кромѣ того въ 1900 году будутъ печататься изслѣдованія, предпріятыя Редакціей для описанія заводонъ и рудниковъ Приднѣпровья и всего Донецкаго Бассейна по особо составленной обширной программѣ. Описаніе будетъ иллюстрировано чертежами и рисунками. Къ производству изслѣдованія редакціей привлечены цѣлый рядъ специалистовъ.

слов. подписки на 1900 г.	На 12	На 11	На 10	На 9	На 8	На 7	На 6	На 5	На 4	На 3	На 2	На 1
	мѣс. р. к.	мѣс. р. к.	мѣс. р. к.	мѣс. р. к.	мѣс. р. к.	мѣс. р. к.	мѣс. р. к.	мѣс. р. к.	мѣс. р. к.	мѣс. р. к.	мѣс. р. к.	мѣс. р. к.
съ дост. въ Екатеринославѣ	10 —	9 —	8 —	7 —	6 50	6 —	5 50	5 —	4 50	3 50	2 50	1 25
съ перес. почт. въ др. гор.	12 —	11 —	10 —	9 —	8 —	7 20	6 50	6 —	5 25	4 —	2 75	1 40
„ Заграницу.	23 —	21 —	19 —	17 —	15 —	13 50	12 —	10 50	9 —	7 —	4 50	2 50

Отдѣльные номера продаются въ Екатеринославѣ и повсемѣстно по 5 коп.

ОТКРЫТА ПОДПИСКА НА „ДУШЕПОЛЕЗНОЕ ЧТЕНИЕ“.

ВЪ 1900 ГОДУ

ГОДЪ ИЗДАНИЯ СОРОКЪ ПЕРВЫЙ.

Въ изданныхъ доселѣ ста двадцати томахъ (въ четыреста восьмидесяти книгахъ) Душеполезнаго Чтенія уже имѣется достаточное основаніе для сужденія о журналѣ и только для лицъ незнакомыхъ съ нимъ считаемъ необходимымъ присовокупить, что

ВЪ СОСТАВЪ ЖУРНАЛА ВХОДЯТЪ:

1. Труды, относящіяся къ изученію Св. Писанія, твореній св. отцевъ и православнаго Богослуженія. 2. Статьи научно-учительнаго и правоучительнаго содержанія, съ обращеніемъ особеннаго вниманія на *современныя явленія въ общественной и частной жизни*. 3. Церковно-историческіе разказы на основаніи первоисточниковъ и исторически авторитетныхъ памятниковъ. 4. Воспоминанія о лицахъ замѣательныхъ по заслугамъ для Церкви и по духовнонравственной жизни. 5. Письма и разныя изслѣдованія преосвященнаго **Феофана**-Затворника, іеросхимонаха о. **Амвросія** Оптинскаго и преосв. **Іереміи**-Отшельника. „Бесѣды“ Вселенскаго патріарха **Анфима** VII, достойнаго преемника святышаго патріарха Фотія и мудраго первосвятителя православной Церкви. Уроки благодатной жизни по руководству о. **Іоанна Кронштадтскаго**. Слова, поученія и въбогослужебныхъ чтенія особенно на основаніи святоотеческихъ твореній и наиболее знаменитыхъ пастырей Церкви. 6. Общепонятное и духовно-поучительное изложеніе свѣдѣній изъ науки естественныхъ. 7. Описаніе путешествій къ святымъ мѣстамъ и „богоспасаемымъ градамъ“. 8. Новыя данныя о расколѣ особенно при содѣйствіи высшаго специалиста по расколу **Н. И. Субботина**. Подъ его же ближайшимъ наблюденіемъ готовится для Душеполезнаго Чтенія продолженіе начатаго въ прекратившемся теперь журналѣ „Братское Слово“ сочиненія извѣстнаго противораскольническаго писателя Егора Антонова: „Разсмотрѣніе изданной доповиами Австрійскаго согласія книги: „Разборъ отъѣтовъ на сто пять вопросовъ“. 9. По возможности документальныя и въ то же время понятныя свѣдѣнія о западныхъ исповѣданіяхъ: римско-католическомъ, англиканскомъ, лютеранскомъ, реформатскомъ, многоразличныхъ сектахъ съ разборомъ ихъ ученій и обрядовъ. Потому самому, что редакторъ журнала долгое время преподавалъ о западныхъ исповѣданіяхъ въ Московской Духовной Академіи и три раза отправлялся за-границу, чтобы лучше ознакомиться съ ними на мѣстѣ,—на этотъ отаѣль обращено его особенное вниманіе.

Годовая цѣна журнала за 12 книгъ, въ которыхъ до 2-300 страницъ, 3 рубля съ пересылкой. За-границу—5 рублей.

Адресъ: МОСКВА. Въ редакцію журнала: ДУШЕПОЛЕЗНОЕ ЧТЕНИЕ, при церкви Святителя Николая въ Толмачахъ.

Можно подписываться и во всѣхъ болѣе извѣстныхъ книжныхъ магазинахъ.

Редакторъ-издатель заслуж. проф.-прот. **Дмитрій Касицынъ**.

ЕЖЕГОДНИКЪ ПО ГЕОЛОГІИ И МИНЕРАЛОГІИ РОССІИ

ИЗДАВАЕМЫЙ ПОДЪ РЕДАКЦІЕЙ **Н. КРИШТАФОВИЧА**.

(4-й годъ издачія)

П Р Б Р А М М А:

I. Оригинальныя статьи и замѣтки.—II. Извѣстія о экспедиціяхъ, экскурсіяхъ, командировкахъ и проч.—III. Личныя извѣстія.—IV. Разныя извѣстія.—V. Музеи и коллекціи.—VI. Библиографія: 1. Обзоры, 2. Рефераты и 3. Указатель литературы.

Въ программу журнала входятъ:

1. Минералогія и кристаллографія. 2. Петрографія. 3. Палеонтологія. 4. Гео-ботаника и Гео-зоологія. 5. Физическая Геологія. 6. Гидрологія. 7. Историческая Геологія. 8. Доисторическая Археологія [камен. вѣкъ]. 9. Прикладная Геол. и полезныя ископаемыя. 10. Почвовѣдѣніе. 11. Техника изслѣдованій. 12. Популяризація и учебныя пособія.

Журналъ печатается на русскомъ и параллельно на французскомъ или нѣмецкомъ языкахъ.

Съ 1897 г. Ежегодникъ выходитъ **ежемесячно**, исключая трехъ лѣтнихъ мѣсяцевъ [9 выпусковъ въ годъ].

Редакціонный годъ—съ 1 апрѣля по 1 апрѣля.

Подписная цѣна за годъ съ пересылкой и доставкой по почтѣ—**6 рублей** въ Россіи, за границу—**15 марокъ = 20 франковъ**.

Подписка принимается въ редакціи [п. Ново-Александрія, Люблинской губ., Институтъ Сельскаго Хозяйства и Лѣсоводства, у издателя] и въ книжныхъ магазинахъ: Суворина, Карбасникова, Эггерса, Риккера, Оглобина, Югансона и др.

Плата за объявленія—за одинъ разъ: за страницу (in 4^o) 20 рублей, за 1/2 страницы 10 рублей, за 1/4 стр. 5 рублей, за 1/8 стр. 3 рубля.

Экземпляры „Ежегодника“ за предыдущіе года продаются въ редакціи по цѣнѣ: т. I (въ 4 книгахъ)—по 3 руб. 50 коп., т. II (въ 10 выпускахъ)—по 7 руб. 50 коп., т. III [въ 10 выпускахъ]—по 7 руб. 50 коп. За три тома вмѣстѣ 16 рублей, для подписчиковъ на т. IV—14 рублей.

Редакторъ-Издатель **Н. И. Криштафовичъ**.

Открыта подписка на 1900 г.

„АРХИВЪ ВЕТЕРИНАРНЫХЪ НАУКЪ”

будетъ выходить ежемѣсячно по той же программѣ, какъ и въ предшествующемъ году.

Въ **Архивѣ Ветеринарныхъ Наукъ** помѣщаются правительственныя распоряженія по ветеринарной части всѣхъ вѣдомствъ, оригинальныя статьи по всѣмъ отдѣламъ ветеринарной науки, переводы и рефераты на и болѣе выдающихся работъ изъ научной литературы, какъ по ветеринарiи (включая зоотехнiю), такъ и по общей медицинѣ, естествознанiю и сельскому хозяйству, насколько послѣднiя имѣютъ отношенiе къ ветеринарiи; статьи по вопросамъ ветеринарнаго образованiя и ветеринарной дѣятельности, библиографiя и хроника.

Въ качествѣ приложенiя будутъ даны начало русскаго перевода руководства пр. **M. Sussdorf'a Lehrbuch der vergleichenden Anatomie der Haustiere** и переводъ книги **Buch'a Practicum der pathologischen Anatomie**.

Подписаная цѣна 5 р. съ пересылкою, за границу 7 р.

Временно исправляющiй должность редактора **Г. П. СВѢТЛОВЪ**.

Открыта подписка на 1900 г.

ТЕХНИЧЕСКІЙ СБОРНИКЪ

—) и (—

ВѢСТНИКЪ ПРОМЫШЛЕННОСТИ.

ежемѣсячный журналъ открытiй, изобрѣтенiй, усовершенствованiй и вообще новостей по всѣмъ отраслямъ техники и промышленности.

Фабриканты, заводчики и техники найдутъ въ журналѣ много полезныхъ и необходимыхъ для нихъ матеріаловъ.

Отдавшись цѣлью служить интересамъ фабрично-заводской техники и промышленности, редакцiя стремится давать въ журналѣ возможно болѣе полезнаго матеріала по всѣмъ отдѣламъ программы.

Въ программу журнала входятъ: машиностроенiе и механическое дѣло, механическая и химическая технология, желѣзно-дорожное дѣло, архитектура, инженерное и строительное искусства, электротехника, техническое образованiе, обзоръ дѣятельности торгово-промышленныхъ учрежденiй и техническихъ обществъ, биографiя, выдающихся дѣятелей техники и промышленности, критика и библиографiя; **смѣсь**: замѣтки о новостяхъ техники, промышленности, разныя мелкія извѣстiя и т. д.; **справочный отдѣлъ**: отвѣты на запросы гг. подписчиковъ, торговля и статистическія свѣдѣнiя, данныя о спросѣ и предложенiи; правительственныя распоряженiя.

Журналъ одобренъ Ученымъ Комитетомъ Минист. Народ. Просвѣщенiя.

ПОЛНЫЕ ЭКЗЕМПЛЯРЫ ЖУРНАЛА за 1890, 1891, 1892, 1893, 1894, 1895, 1896, 1897, 1898 и 1899 гг.

высылаются по 16 руб. Выписывающiе за всѣ десять лѣтъ сразу платятъ 100 руб.

Подписавшимся среди года высылаются всѣ вышедшіе въ сбѣтъ №№.

Пробные №№ высылаются по первому требованiю по 1 р. 50 к.

Допускается расрочка. 16 руб. въ годъ съ перес. и дост., за 1/2 годъ—9 руб. Учащимся—скидка 25%.

Подписка принимается въ редакцiю журнала и во всѣхъ книжныхъ магазинахъ.

Адресъ редакцiи: Москва, Долгоруковская ул., д. № 71.

Редакторъ-Изд. Учен. Инж.-Мех. **К. А. Казначеевъ**.

1900 г. Открыта подписка на еженедѣльный журналъ Годъ XIX.

РЕБУСЪ. МЕДИУМИЗМА

знакомящiй читателей съ современною научною разработкой вопросовъ психической области, какъ-то: спиритизма, животного магнетизма, ясновидѣнiя, двойнаго зрѣнiя, мысленнаго внушенiя, видѣнiя призраковъ; **ГИПНОТИЗМА**, прижизненныхъ, присмѣртныхъ, посмертныхъ и т. п. На страницахъ журнала помѣщаются описанiя сеансовъ извѣстныхъ медиумовъ въ Россiи и заграницею. Статьи по **АСТРОЛОГИИ**, знакомящiя съ этой наукой, и теоретически и практически; составленiе гороскоповъ. Статьи по Оккультизму, заключающiя въ себѣ ученiе древнихъ и новѣйшихъ оккультистовъ. Беллетристика: романы, повѣсти и рассказы.

Годъ съ достав. 5 руб., безъ дост. 4 руб. | Разрочка: при подпискѣ 2 р.: 1-го 1/2 года " 3 " " " 2 " | апрѣля, 1-го мая и 1-го окт. по 1 р.

Адресъ: Царское село (Петербургской губ.), редакцiя журнала „РЕБУСЪ“.

ПРОДОЛЖАЕТСЯ ПОДПИСКА
НА ИЗДАВАЕМЫЙ ВЪ БАКУ СЪ НОЯБРЯ 1899 года
ИЛЛЮСТРИРОВАННЫЙ ФОТОТИПІЯМИ ЕЖЕМЪСЯЧНЫЙ ЖУРНАЛЪ

„КАВКАЗЪ И СРЕДНЯЯ АЗІЯ“

ВЪ ФОТОГРАФІЯХЪ И ОПИСАНІЯХЪ.
ФОРМАТЪ IN QUARTO.

Подписная цѣна съ пересылкою и доставкою: на годъ 12 руб., на $\frac{1}{2}$ года 7 руб., на 3 мѣсяца 4 руб., на 1 мѣсяць 2 руб. Учебныя заведенія пользуются 25% скидкой. Допускается разсрочка платежа по 3 рубля впередъ за $\frac{1}{4}$ года.

Адресъ: Баку, въ контору редакціи «Кавказъ и Средняя Азія».

Отъ Редакціи: Утвержденная г. Министромъ Внутреннихъ Дѣлъ обширная программа нашего журнала—позволяетъ редакціи заняться всестороннимъ изученіемъ Кавказа и Средней Азіи и быть иллюстраторами текущей въ нихъ жизни, призванной къ прогрессивному оживленію съ начала цивилизаторской миссіи русскаго народа въ этой части свѣта.

Придавая особенное значеніе роду иллюстрацій—редакція избрала только фотографію, передающую абсолютную дѣйствительность—всегда желательную, а въ изученіи естествознанія, географіи, этнографіи и археологии—положительно необходимую.

За художественную и техническую сторону фототипій можетъ ручаться двадцатилѣтнее занятіе этимъ искусствомъ, какъ профессіей, редактора-издателя, положившаго много труда на составленіе научно-интересной коллекціи снимковъ Азіи, имѣющихъ, главнымъ образомъ, появляться на страницахъ журнала.

Текушія событія будутъ иллюстрироваться нашими сотрудниками-фотографами, находящимися во всѣхъ мѣстахъ Азіи. Каждый № будетъ содержать 5 листовъ печатнаго текста и отъ 8—10 отдѣльныхъ рисунковъ на бристолѣ, состоящихъ къ концу года богатый альбомъ оригинальныхъ фототипій.

Редакторъ-Издатель А. М. Мишонъ.

ОТКРЫТА ПОДПИСКА на ЕЖЕНЕДѢЛЬНЫЙ ЖУРНАЛЪ

„Русско-Нѣмецкій Вѣстникъ“

на 1900 годъ.

„Русско-Нѣмецкій Вѣстникъ“ издается одновременно на русскомъ и нѣмецкомъ языкахъ и помѣщаетъ на своихъ столбцахъ статьи извѣстныхъ писателей и специалистовъ по вопросамъ политической экономіи промышленности, торговли, земледѣлія, литературы, науки и искусства, техники и всѣхъ русско-нѣмецкихъ отношеній.

Самыя вѣрныя свѣдѣнія о Германіи.

Самыя вѣрныя свѣдѣнія о нѣмецкихъ фирмахъ.

Лучшее средство для изученія нѣмецкаго и русскаго языковъ.

Лицамъ, подписавшимся теперь на 1900 г. журналъ будетъ высылаться до 1-го янв. 1900 г. бесплатно.

Въ теченіе года подписчики получаютъ: 1) 52 номера „Русско-Нѣмецкаго Вѣстника“, 2) 12 вытисковъ „Техническихъ Извѣстій для Германіи и Россіи“, 3) Новыишій романъ Л. Толстого „Воскресеніе“.

4) Бесплатно первоклассный словарь въ 2-хъ томахъ: русско-нѣмецкій и нѣмецко-русскій.

Подписная цѣна: съ пересылкою на годъ 6 рублей, на полъ года 3 руб. 50 коп. на четверть года 2 руб., на одинъ мѣсяць 1 руб.

РЕДАКЦІЯ и КОНТОРА: Berlin № 24, Johannis-Strasse 22, Ecke Friedrich-Strasse.

Русско-Нѣмецкій Вѣстникъ является въ періодической литературѣ единственнымъ въ своемъ родѣ журналомъ, успѣвшимъ завоевать себѣ общія симпатіи печати и читателей.

Русско-Нѣмецкій Вѣстникъ даетъ всѣмъ своимъ подписчикамъ бесплатно совѣты и справки.

ОТКРЫТА ПОДПИСКА НА 1900 ГОДЪ

„Промышленное Садоводство и Огородничество“ еженедѣльное иллюстрированное изданіе. (Годъ II).

Подписная цѣна на годъ съ доставкой и пересылкой 3 руб. Разсрочка по третямъ.

Подписка принимается въ конторѣ редакціи:

Харьковъ, Университетская горка, контора Н. В. Петрова.

ОТКРЫТА ПОДПИСКА НА
САМУЮ ДЕШЕВУЮ и ПОЛНУЮ ГАЗЕТУ
„С.-ПЕТЕРБУРГЪ“

съ картинамъ и иллюстрированной хроникой.

Издание безцензурное. | Годъ седьмой.

СОБСТВЕННАЯ ТИПОГРАФІЯ.

Выходитъ два раза въ недѣлю. Основы направленія газеты: независимость, человеколюбіе и отсутствіе лицемерія. Содержаніе. Передовыя статьи; придворныя и правительственныя новости; послѣднія извѣстія изъ за гравіцы, столицъ и изъ провинціи; уголовныя дѣла; историческія и научныя статьи; о спиритизмѣ; романы, повѣсти, рассказы, стихи, смѣсь; почтовый ящикъ; списокъ умершихъ.

Подъ редакціей сотрудника „Новаго Времени“ А. МОЛЧАНОВА.

Цѣна съ доставкой и пересылкою: за годъ 2 руб., за полгода 1 руб., за три мѣсяца 50 коп.

Адресъ: С.-Петербургъ, Невскій, д. 139. Главная Контора газеты „С.-ПЕТЕРБУРГЪ“.

ОБЪ ИЗДАНИИ
ИНЖЕНЕРНАГО ЖУРНАЛА

въ 1900 году.

Инженерный журналъ будетъ издаваться въ 1900 г. въ такомъ же объемѣ, какъ и въ 1899 г., въ числѣ 6—12 книжекъ въ годъ. Программа журнала: Официальный отдѣлъ. 1) Приказы, циркуляры, постановленія и распоряженія по военно-инженерному вѣдомству.—Здѣсь помѣщаются различныя постановленія и распоряженія, касающіяся частей искусственной, технической, учебной и строевой; перемѣны по личному составу и пр. 2) Различныя официальныя статьи, доклады и отчеты главныхъ учреждений военно-инженернаго вѣдомства. Сюда же относятся официальныя сообщенія о дѣйствіяхъ инженерныхъ войскъ въ военное время, описанія произведенныхъ ими работъ, опытовъ о практическихъ занятіяхъ въ мирное время. Неофициальный отдѣлъ. 1) Часть учебная, историческая и техническая.—Здѣсь помѣщаются оригинальныя, компилированныя и переводныя статьи учебного, историческаго и техническаго содержанія, относящіяся къ инженерному искусству въ обширномъ смыслѣ, а также и статьи собственно военнаго содержанія, имѣющія значеніе въ инженерномъ отношеніи. 2) Критика и библиографія.—Сюда относятся разборы сочиненій какъ собственно специальныхъ, такъ и тѣсно связанныхъ съ инженернымъ искусствомъ; замѣчанія на разныя статьи; обзорныя специальныя изданія; библиографическія замѣтки и перечни книгъ специального содержанія и по части вспомогательныхъ наукъ. Разсматриваемыя сочиненія, статьи или периодическія изданія и указываемыя книги могутъ быть какъ русскія, такъ и иностранныя. 3) Смѣсь.—Сюда относятся разныя мелкія статьи и извѣстія, соответствующія характеру журнала. Условія подписки. Подписная цѣна за годовое изданіе Инженернаго Журнала для лицъ, служащихъ въ военно-инженерномъ вѣдомствѣ—4 р. 50 к. и съ пересылкою, а для постороннихъ: въ С.-Петербургѣ безъ доставки—4 р. 50 к., съ доставкой же по городской почтѣ въ С.-Петербургѣ и пересылкою во всѣ мѣста Имперіи—5 р. Подписка принимается: для лицъ служащихъ въ военно-инженерномъ вѣдомствѣ—въ Редакціи журнала, а для постороннихъ—въ редакціи и въ Газетныхъ экспедиціяхъ С.-Петербургскаго и Московскаго почтамтовъ. Редакція отвѣчаетъ за исправность доставки и пересылки журнала только въ случаѣ подписки въ указанныхъ адѣсь мѣстахъ. Редакціи и Контора Инженернаго журнала помѣщаются на Коломенской ул., д. № 12/4, кв. 34. Телефонъ № 1690. Въ конторѣ Редакціи продаются и оставшіеся экземпляры журнала за прежніе годы, по той же цѣнѣ, а также отдѣльныя оттиски приложений къ журналу за прежнее время.

ОТКРЫТА ПОДПИСКА на 1900 г. (Годъ изданія третій).

„Уральское Горное Обзоріе“

ЕЖЕНЕДЕЛЬНЫЙ ЖУРНАЛЪ

технической, экономической и общественной.

Въ теченіи 1898 г. въ техническомъ отдѣлѣ журнала принимали участіе гг. инженеры: Алолъфъ О. Г., Апыхтинъ Н. Н., Барботъ де-Марри Е. Н., Гертманъ Э. А., Деметъевъ К. Г., Диль Г. Е., Иалеро А. Ю., Кобылянский О. Н., Койшицъ Н. В., Корингъ-Круковский Г. О., Назаровъ М. Д., кн. Оржеховскій П. В., Панцержинскій Ч. В., Паутовъ П. И., Писаревъ В. А., Поповъ Н. П., Рейнеръ К. И., Темниковъ И. Н., Урбановичъ И. Н. Уралскій (псевд.), Фальбергъ А. И., Шалабановъ А. А., Штраусъ Н. И., профессоръ Томскаго университета Зайцевъ А. М., директоръ Екатеринбургской обсерваторіи Абельсъ Г. Ф. и мн. др. лица.

Подписная цѣна съ пересылкою 6 р., на полгода 4 р.

Редакторъ Н. П. ШТЕЙНФЕЛЬДЪ.

ОТКРЫТА ПОДПИСКА

НА

ВѢСТНИКЪ РУССКАГО ПИВОВАРЕНІЯ

ОРГАНЪ СОЮЗА ПИВОВАРЕННЫХЪ ЗАВОДОВЪ ВЪ РОССИИ.

Выходитъ два раза въ мѣсяць, безъ предварительной цензуры, подъ редакціей заслуженнаго профессора Технологическаго Института Императора Николая I. **Н. И. Тавилдарова**

ПО СЛѢДУЮЩЕЙ ПРОГРАММѢ:

1. Правительственныя распоряженія; 2. Дѣйствія Союза Распорядительнаго Комитета, Совѣта и Общихъ Собраній; 3. Техническій отдѣлъ: а) оригинальныя статьи научнаго содержания по технику пивовареннаго дѣла и экономическимъ вопросамъ пивоваренной промышленности; б) переводныя статьи въ извлеченіяхъ по тѣмъ же предметамъ; 4. Библиографія: обзоръ русской и иностранной литературы по пивоваренію; 5. Корреспонденціи, касающіяся пивовареннаго дѣла и хроника по тому же предмету; 6. Торговый отдѣлъ—товарная биржа; 7. Вопросы и отвѣты; 8. Объявленія.

Подписная цѣна: безъ пересылки. Съ пересылкой.

На годъ 5 р. 6 р.

1/2 года 3 р. 4 р.

Цѣна объявленій: цѣлая страница—30 р., 1/2 стр.—15 р., 1/4 стр.—8 р., 1/8 стр.—5 р.
Абонементныя объявленія по особому каждый разъ соглашенію.Подписка принимается въ конторѣ редакціи: С.-Петербургъ, Одесская, № 12.
Телефонъ № 1742.

ЖУРНАЛЬ

ОБЩЕДОСТУПНЫЙ ТЕХНИКЪ.

Для самообразованія.

Ставя своей задачей удовлетвореніе назрѣвшей потребности въ самообразованіи и считая естественнорациональную науку необходимой основой техническихъ, «Общедоступный Техникъ» въ 1900 году, четвертомъ году изданія, на ряду съ популяризацией техническихъ знаній будетъ давать читателямъ въ общедоступной формѣ статьи по естествознанію, равно какъ и по всѣмъ отраслямъ знанія, выясняющимъ условия развитія и современнаго состоянія техники, у насъ и въ другихъ странахъ.

Въ журналѣ будутъ постоянно даваться свѣдѣнія о состояніи кустарной промышленности у насъ и за границей.

«Общедоступный Техникъ» будетъ сообщать о новѣйшихъ открытіяхъ и изобрѣтеніяхъ по лучшимъ русскимъ и иностраннымъ журналамъ и объяснять ихъ значеніе и смыслъ.

Отдѣлъ «Вопросы и отвѣты» будетъ способствовать возможно полному удовлетворенію различныхъ запросовъ читателей.

Отдѣлъ «Библиографія» поможетъ читателю разобраться въ текущей литературѣ.

Въ Литературный отдѣлъ будутъ помѣщаться въ большомъ количествѣ повѣсти, рассказы, очерки и биографіи.

Журналъ выходитъ ежемѣсячно—съ рисунками, портретами и чертежами. Приложенія: сочиненія и руково-
дства популярно-научныя и техническихъ.

Цѣна—въ годъ 5 руб., съ пересылкой—6 руб., разсрочка отъ 1 рубля черезъ каждыя два мѣсяца.

Отдѣльный номеръ стоитъ 50 коп.

Подписка принимается въ конторѣ журнала: Москва у храма Спасителя, Обыденскій пер., д. Ковригина, кв. 33.

ЗА ВСѢ ТРИ ГОДА ВСѢ ЭКЗЕМПЛЯРЫ РАЗОШЛИСЬ и въ продажѣ не имѣется НИ ОДНОГО.

Въ журналѣ принимаютъ участіе многіе специалисты-инженеры, технологи, техники, механики, строители и т. п. а также гг. проф. В. И. Вернадскій, В. В. Вересаевъ, доцентъ А. Э. Вормеъ, Максимъ Горькій, И. А. Данилинъ, проф. М. В. Духовскій, Д. Н. Маминъ-Сибирякъ, проф. И. Х. Озеровъ, И. Н. Потапенко, Н. Д. Телешовъ и мн. др.

ИЗДАНИЕ С. В. КУЛЬЖЕНКО

Соборъ Св. Владимира, въ Кіевѣ

18 печ. листовъ *in folio*, 42 фотогравюры на отдѣльныхъ листахъ и 105 иллюстрацій въ текстѣ; общій
внутренній видъ собора исполн. въ краскахъ.

Изданіе представляетъ собою подражаніе рукописи XI столѣтія, того именно вѣка, въ духъ котораго
созруженъ соборъ.

Цѣна книги въ переплетѣ 10 руб.

Главный складъ въ книжномъ магазинѣ С. В. Кульженко, въ Кіевѣ.

открыта подписка

на 1900 г.

ЖУРНАЛЪ ЛИТЕРАТУРНО-ХУДОЖЕСТВЕННЫЙ И САТИРИЧЕСКІЙ, СЪ КАРРИКАТУРАМИ „РАЗВЛЕЧЕНІЕ“.

РАЗВЛЕЧЕНІЕ вступаетъ въ 42-ой годъ своего существованія.

Развлечение въ 1900 г. дастъ своимъ подписчикамъ:

Пятьдесятъ номеровъ журнала, въ которыхъ будетъ помѣщено болѣе 1,800 прекрасно исполненныхъ рисунковъ перомъ, карандашемъ и въ краскахъ извѣстныхъ каррикатуристовъ-художниковъ. Литературный отдѣлъ будетъ вмѣщать въ себѣ массу художественныхъ повѣстей, разсказовъ, сценъ, очерковъ, стихотвореній и всякаго рода сатирическихъ и юмористическихъ мелочей, дающихъ полную картину нравовъ современнаго общества столицъ и провинцій.

Между прочимъ, въ теченіе 1900 года будутъ печататься:

1. *Разсудку вопреки, на перекоръ стихіямъ*. Юмористическій романъ изъ московской и провинціальной жизни (съ прологомъ, эпилогомъ, налогомъ, подлогомъ, залогомъ и пр.) А. А. Осипова. 2. *На кладбищѣ потѣранныхъ разсудковъ*. (Очерки, разсказы, сцены и типы изъ быта сумасшедшихъ). П. В. Зава. 3. *Юмористическій словарь* всѣхъ выдающихся современныхъ дѣятелей большихъ провинціальныхъ городовъ, какъ-то: Н.-Новгограда, Кіева, Казани, Харькова, Саратова и др.

(Особо для обзорной городовъ будетъ командированъ специальный корреспондентъ **Маіоръ Полъновъ**. Онъ посѣтитъ города: Калугу, Тверь и Рязань—въ январѣ; Ростовъ, Ярославль и Вологду—въ февралѣ; Владимиръ, Иваново-Вознесенскъ и Нижній-Новгородъ—въ мартѣ; Серпуховъ, Орелъ, Мценскъ и Курскъ—въ апрѣлѣ. О посѣщеніи другихъ городовъ будетъ объявлено въ свое время).

4. Если въ журналѣ «Нива» въ 1900 году будетъ печататься романъ графа **Л. Н. Толстого «Воскресеніе»**, въ журналѣ «Развлечение» будетъ печататься, по примѣру прошлаго года, романъ графа **Худого «Понедѣльникъ»**. Если въ Нивѣ не будетъ, и въ «Развлеченіи» не будетъ. Всѣ годовые подписчики 1900 г. безплатно получаютъ 1-ю и 2-ю час. ром. «Понедѣльникъ», который вышелъ отдѣльнымъ изданіемъ.

Всѣ годовые подписчики получаютъ премію:

“НЕ ХОЧЕШЬ, ДА ХОХОЧЕШЬ”

большой художественный альбомъ, заключающій въ себѣ около 100 каррикатуръ въ краскахъ: пародіи на пѣсни, романсы, стихотворенія, серенады, стансы, октавы и пр.

Годовая цѣна журнала **ШЕСТЬ РУБЛЕЙ**, съ преміями **СЕМЬ РУБЛЕЙ**.

Допускается разсрочка при подпискѣ **ТРИ** рубля, въ мартѣ **ОДИНЪ** рубль, въ апрѣлѣ **ОДИНЪ** рубль и въ маѣ **ОДИНЪ** рубль.

Пробный № высылается за *три семикопеечныя* марки. Адресъ: Москва, журналу «Развлечение».

Кромѣ этого, годовые подписчики имѣютъ возможность получить *по усмотрѣнной* преміи прошлыхъ лѣтъ:

1. Художественный альбомъ въ краскахъ: «Царь Θεодоръ Иоанновичъ». Трагедія **А. К. Толстого** (12 карт.) 2 р.

2. **ПУШКИНСКІЙ НОМЕРЪ** въ изящной раскрашенной оберткѣ, заключающій въ себѣ текстъ, относящійся къ жизни и смерти поэта. Между прочимъ, въ немъ напечатаны драматической этюдъ С. С. Мамонтова «Смерть Пушкина», нѣсколько снимковъ съ рѣдкихъ портретовъ поэта, писанныхъ съ него въ разное время извѣстными художниками того времени. Четыре портрета героевъ «Евгенія Онѣгина» изъ стариннаго изданія Смирдина. Портреты эти одобрены были въ свое время самимъ Пушкинымъ 25 к. 3. Полное собраніе сочиненій популярнаго юмориста

А. Педро (А. П. Подурова). 1 р. 4. Юбилейный альбомъ «Развлечение» за 1898 г. въ изящной обложкѣ, заключающій въ себѣ портреты сотрудниковъ, 8 картинъ исполненныхъ красками, разсказы, сцены, очерки, стихотворенія, мелочи и пр. 50 коп.

Можно почтовыми марками, наложеннымъ платежомъ редація не высыластъ.

IX ГОДЪ ИЗДАНІЯ

ЖУРНАЛА

“МЕЛЬНИКЪ”

Подписная плата, съ пересылкой, за годъ **4** рубля.

ПРОГРАММА ЖУРНАЛА:

1. Распоряженія Правительства по мукомольному, заводскому дѣлу и по хлѣбной торговлѣ.
2. Технические описанія всякаго рода мельницъ, элеваторовъ, мельничныхъ машинъ, двигателей и аппаратовъ, съ чертежами и рисунками.
3. Статьи по вопросамъ мельничной техники и хлѣботорговаго дѣла.
4. Факты и слухи. Мелкія замѣтки и всякаго рода сообщенія, относящіяся къ специальности журнала.
5. Корреспонденціи изъ разныхъ мѣстъ Россіи и заграничныя, касающія мукомольнаго дѣла и хлѣбной торговли.
6. Справочныя цѣны хлѣбныхъ рынковъ въ Россіи и за-границей.
7. Портреты Государственныхъ дѣятелей.
8. Портреты дѣятелей въ области мукомольнаго дѣла и хлѣбной торговли.
9. Иллюстраціи и рисунки къ техническому описанію мельницъ.
10. Мелочи. Краткія замѣтки о новыхъ изобрѣтеніяхъ и усовершенствованіяхъ.
11. Торговныя и техническія публикаціи.

Подписныя деньги адресуются въ Москву, въ редакцію журнала «Мельникъ», редактору

Д. А. Мансфельду.

Можно выписывать журналъ наложеннымъ платежомъ.



1855 г.



1865 г.



1870 г.



1872 г.



1882 г.

ТОВАРИЩЕСТВО ПРОИЗВОДСТВА
 ФАРФОРОВЫХЪ, ФАЯНСОВЫХЪ и МАЮЛИКОВЫХЪ ИЗДѢЛІЙ
М. С. КУЗНЕЦОВА.

Москва, Мясницкая, Златоустинскій переулокъ д. Кузнецова.

Имѣетъ на своей постоянной выставкѣ образцы маюдицоваго, эмалеваго и террацоттоваго строительнаго производства фабрикъ Товарищества.

ИКОНОСТАСЫ и КЮТЫ, МАЮЛИКОВЫЕ и ЭМАЛЕВЫЕ.

Печи, каминны и изразцы, для печей разнообразныхъ рисунковъ и формъ. Вазы и фигуры, маюликовыя и тарракотовыя.

Внутреннія отдѣлки стѣнъ, потолоковъ, панелей, по камню, кирпичу и дереву; наружныя отдѣлки.

Контора газетъ и объявленій
Н. В. ПЕТРОВА

Харьковъ, Университетская горка.

Пріемъ подписки и объявленій во
 всѣ газеты и журналы.

Организація всевозможныхъ видовъ
 реџламы.

Изданіе С. В. Кульженко:

Соборъ Св. Владиміра въ Кіевѣ.

18 печ. листовъ in folio, 42 фотогравюры на отдѣльныхъ листахъ и 105 иллюстрацій въ текствѣ; общій внутренній видъ собора исполненъ въ краскахъ.

Цѣна книги въ переплетѣ 10 р.

Главный складъ въ книжномъ магазинѣ
 С. В. Кульженко въ Кіевѣ

С. А. ДЕНИСОВЪ.
СТОЛЯРНО-ПАРКЕТНАЯ
ФАБРИКА

Москва, Тихвинская ул., свой домъ.

Дубовые паркеты отъ 12 до 100 руб. за квадратн. саж., отдѣляются дома въ разныхъ стиляхъ и исполняются всевозможныя столярныя работы. Принимаются подряды: на застройку, какъ деревянныхъ, такъ и каменныхъ зданій съ полною ихъ отдѣлкою.

МОСКОВСКОЕ ОТДѢЛЕНИЕ

АКЦИОНЕРНАГО ОБЩЕСТВА

Цементно-Бетоннаго Производства
ВЪ С.-ПЕТЕРБУРГѢ.

Спеціальное производство: Горизонтальныхъ перекрытій потолоковъ. Сводовъ разныхъ типовъ. Бетонина, огнеупорныхъ съ пустотами камней. По системѣ „Монье“ сводовъ разныхъ типовъ и размѣровъ, выдерживающихъ самыя большія нагрузки. Стѣны и перегородки до самыхъ большихъ размѣровъ.
Складъ: керамиковыхъ трубъ, бетонныхъ колодезевъ, цементныхъ и заграничныхъ плитъ.

Контора и складъ: Новая Басманная, д. Ки. Куракина. Телефонъ № 142.

„Французскій Ремесла въ памятникахъ зодчества.“

Образцы Архитектурной композиціи и орнаментики.

по Аг. Берти.

10 листовъ художеств. рисунковъ лучшихъ капитальныхъ построекъ Франціи этого періода развитія французскаго зодчества, вычерченные по натурѣ.

★ Цѣна 2 рубля. ★

Параллельныя тетради АРХИТЕКТУРНЫХЪ МОТИВОВЪ.

Репродукціи лучшихъ заграничныхъ изданій.

Первая тетрадь (10 листовъ художественно исполненныхъ рисунковъ) — 1. 75.

Вторая тетрадь (25 рис. и 10 стр. текста) — 3.



Товарищество
ЭМИЛЬ ЛИПГАРТЪ и К°
производство
ЦЕМЕНТА, ИЗВЕСТИ И АЛЕБАСТРА.
ПРАВЛЕНІЕ **ЗАВОДЫ:**
МОСКВА, СТ. ЩУРОВО,
Мясницкая, 59. Москов. Казан. ж. д.

КОНТОРА и СКЛАДЪ АРТУРЪ ПЕРКСЪ.

Металлическая эмалированная облицовка
стѣнъ.

Заграничн. мозаичныя половныя плитки.
английскіе обои „РЕЛЬЕФЪ“ изъ композиціи.

Английскія обои бумажныя художественнаго
исполненія.

МОСКВА, уг. Неглиннаго бульв. и Кисельнаго
пер., д. Архангельскаго.

Телефонъ № 2589.

ПРОДОЛЖАЕТСЯ ПОДПИСКА

НА ЖУРНАЛЬ

„Архитектурные Мотивы“

(годъ изданія 2-й).

Августъ 1900 — Августъ 1901 г.

ЕЖЕМЪСЯЧНО.

Выпуски содержатъ о 24-32 стр. текста съ массою иллюстрацій и рисунковъ на отдѣльныхъ листахъ, художественно исполненныхъ въ лучшихъ заведеніяхъ и собственныхъ художественныхъ мастерскихъ.

Подпимая цѣна:

На 1 годъ (12 №)	13 р. 20 к.	15 р. — к.
» 1/2 » (6 №)	6 » 60 »	7 » 75 »
» 1/4 » (3 №)	3 » 30 »	4 » — »

Цѣна выпусковъ въ отдѣльной продажѣ будетъ повышена.

Лишь, желающихъ принять участіе въ журналѣ просятъ обращаться по адресу редакціи. Матеріалъ для художеств. отдѣла можетъ быть — фотографія, акварель, тушевой, карандашный или перовой рисунокъ.

Тексты-оригинальный оплачиваются отъ 4 до 7 к. за полную строку, переводы и компіляціи отъ 3 до 5 коп. за строку. Статьи, присланные безъ обозначенія гонорара считаются бесплатными.

Редакція — Москва, Арбатъ, д. 26, Серебрякова.

Въ провинцію журналъ отправляется почтою подъ „ЗАКАЗНОЮ БАНДЕРОЛЮ“ въ картонныхъ пакетахъ безъ сгиба и по желанію высылается съ наложеніемъ платежа по требованію
Гг. архитекторовъ.

Особыя условія разсрочки и кредита высылаются по первому требованію съ проспектомъ изданія.