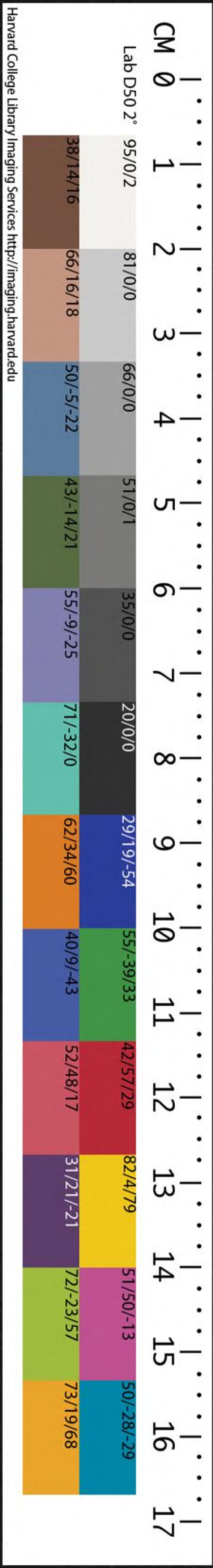
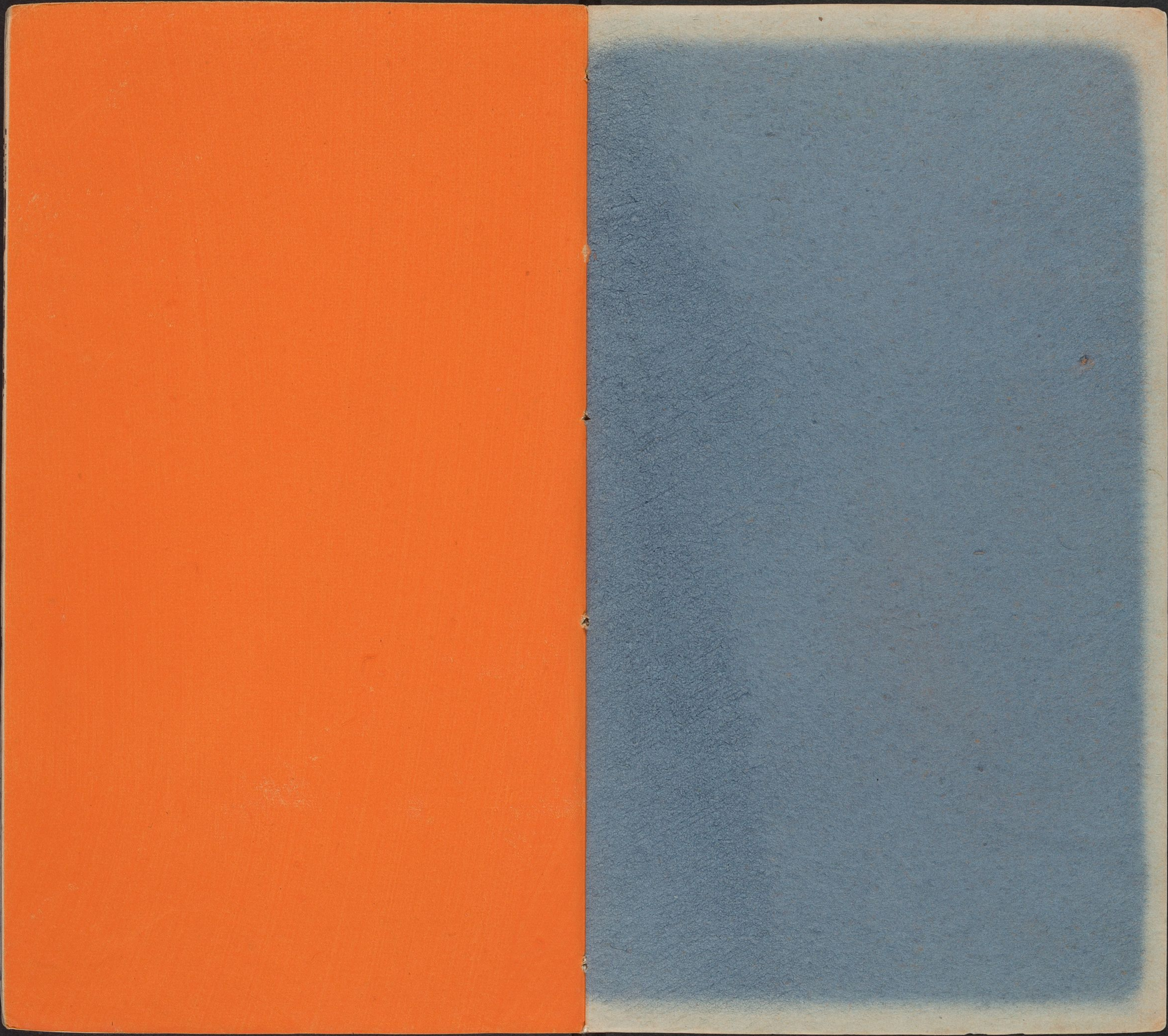


T 2518/4233 (4)

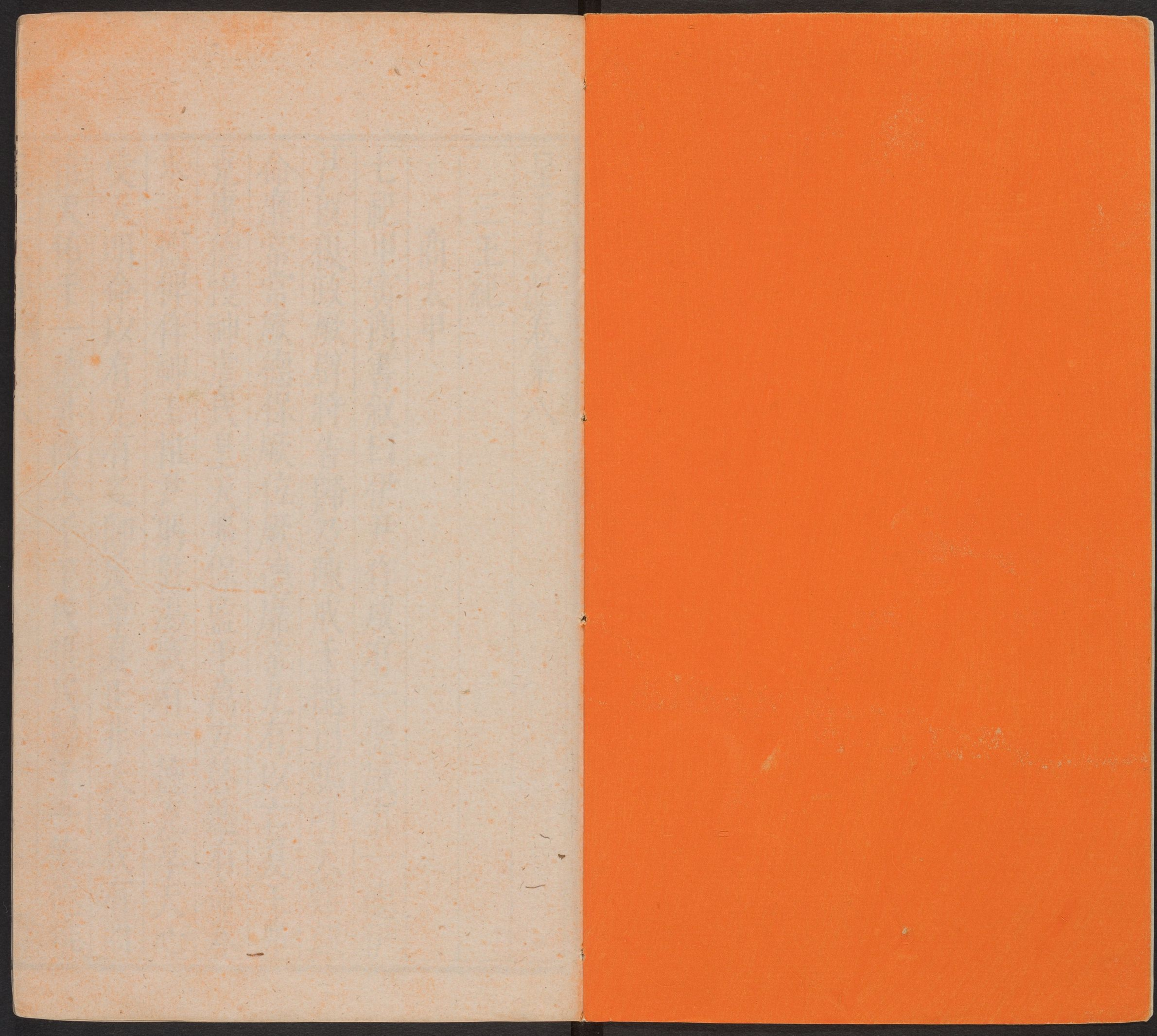
CHINESE - JAPANESE LIBRARY OF  
HARVARD - YENCHING INSTITUTE  
AT HARVARD UNIVERSITY  
APR 29 1940













皇王大紀卷第八

塔佛大學漢和  
圖書館珍藏印



三王紀

商太甲

七祀甲寅商書叙曰伊尹作咸有一德咸有一德伊  
尹既復政厥辟將告歸乃陳戒于德曰嗚呼天難謀  
命靡常常厥德保厥位厥德靡常九有以亡夏王弗  
克庸德慢神虐民皇天弗保監于萬方啓迪有命眷  
求一德俾作神主惟尹躬暨湯咸有一德克享天心  
受天明命以有九有之師爰革夏正非天私我有商  
惟天佑于一德非商求于下民惟民歸于一德德惟



一動罔不吉德二三動罔不凶惟吉凶不僭在人惟  
天降灾祥在德今嗣王新服厥命惟新厥德終始惟  
一時乃日新任官惟賢才左右惟其人臣爲上爲德  
爲下爲民其難其慎惟和惟一德無常師主善爲師  
善無常主協于克一俾萬姓咸曰大哉王言又曰一  
哉王心克綏先王之祿永底烝民之生嗚呼七世之  
廟可以觀德萬夫之長可以觀政后非民罔使民非  
后罔事無自廣以狹人匹夫匹婦不獲自盡民主罔  
與成厥功商頌首篇曰那一章二十二句祀成湯也  
猗嘆詞與那多也與置植也我鞀鼓奏鼓簡簡衍我烈祖湯

孫奏格綏我思成鞀鼓鞀貫而搖之淵淵嘒嘒管聲既和

且平依我磬玉磬聲於赫湯孫穆穆厥聲庸大鼓有鞀

鞀鞀然盛而有亭萬舞有奕奕奕奕奕我有嘉客亦不不夷說也懌

自古在昔先民有作溫恭朝夕執事有恪顧予烝嘗

湯孫之將將有扶助也

二十七祀甲戌

三十三祀王崩天下號王爲太宗子沃丁立

沃丁

四祀甲申

八祀伊尹薨百有餘歲王親弔臨祀以太牢葬之於



亳咎單遂訓伊尹事作沃丁

十四祀甲午

二十四祀甲辰

二十九祀沃丁崩立弟太庚

太庚

五祀甲寅

十五祀甲子

二十五祀甲戌太庚崩子小甲立

小甲

十祀甲申

十七祀小甲崩立弟雍巳

雍巳

三祀甲午王尸君位不能綱紀庶政號令不行諸侯或不朝

十二祀雍巳崩立弟太戊

太戊

元祀甲辰亳有祥桑穀共生于朝七日大拱太戊退而占之曰桑穀野木而生于朝意者朝亡乎伊陟曰臣聞妖不勝德王之德無乃有關乎王於是以前巫咸爲相伊陟贊于巫咸作咸乂四篇王用其言嚴於持



已恭以接下寅畏天命自守法度推行於民夙夜祗懼不敢荒寧桑穀遂枯太戊贊于伊陟作伊陟原命以陟象賢命與臣扈巫咸同又王家

十一祀甲寅天運三十歲一小變百年中變五百載大變三大變一紀而大備此大數也欲知天運占星而已夏后之時昆吾氏演其奧巫咸深明天道述而脩之天道始於子極星居於北是爲太微宮門正南北門中爲端門端門東西有左右執法東執法上將次將次相上相西執法上相次相次將上將凡十星列而爲垣垣中有謁者三公九卿五諸侯卽將位卽

將內屏幸臣太子從官常陳虎賁環于內坐之中明堂靈臺在端門外外爲紫微宮東蕃左樞少尉少輔上輔上衛少衛少丞七星四蕃左樞上宰少宰上輔少輔上衛少衛上丞八星共爲垣垣門正南北其名閭闔勾陳當垣中華蓋當閭闔門之北天床當閭闔門之南內坐天極四輔尚書柱下史御宮陰德大理天柱內厨六甲十有二星環于勾陳帝居勾陳之內北斗相文昌三台天理天槍天棓內階三公天一太一太尊太陽玄戈勢輔八穀扶匡天厨天牢閣道傳舍二十星環于垣外爲天闕內爲天庭門爲天門黃



道當其中日月五星所行也左角在南主刑為太陽

道右角在北主兵為太陰道元為疏廟或為宗為天子

之內朝帝一名大角居攝提之中攝提隨斗柄紀八節氏

為路寢房為明堂又為四表以總四方又為三道日

月星之所常行也心為大火前星太子後星庶子中

天帝也尾為後宮箕為后妃之府外為天市垣帝居

中車肆市樓侯臣宗官列肆屠肆宗正宗人帛度斗

斛十有二星環于帝坐左魏趙九河中山齊吳越徐

東海燕南海十星右河中河間晉鄭周秦蜀巴梁楚

韓宋十有二星合而繞之斗為天廟牛為天府建為

牛斗之都關日月五星之行起焉列宿之行若入宮

庭必正行不得有犯有犯隨而占之木為歲星主齊

吳十二歲一周天常以十二月起于牽牛東行十二

度百日而止反逆行逆行八度百日復東行歲行三

十度十六分之七率日行十二分度之一所舍之宿

其國安和是伏留行逆順遲速合于度若人君不敬

宗廟不施恩惠奸行殺戮則盈縮前舍曰盈後舍曰縮失度其

精散為天槍長數丈曰仇天衝如人刑狀國星去地三丈

如炬天欖長四丈末天彗或長數寸或長竟天火為

熒惑主楚越其行無常常以十月入太微宮受制命



伺無道之國守而告之若人君視不遠見不明賦歛

重刑罰過則乘陵環繞勾犯歷掩及蝕守淺應速而

禍小守久應遲而禍大其精散為天欖狀如劍長四五尺蚩

尤旗似彗而後曲司危出正西大如太白去地可五六丈照明大而白乍乍上乍下

土為鎮星主王子二十八歲一周天所舍之宿其國

安固若人君信有虧思不正廣宮室逆時令則色不

黃或青或黃或白或黑而為災其精散為五殘出正東

威漢出正北內青外赤燭星狀如太白其上有彗旬始出斗傍狀如雄鷄其怒青色狀

如電金為大白主大臣常以甲寅與癸惑晨出東方二

十四日而伏伏二十四日出于西方四十日而入入

四十五日復出于東方出以寅戌入以丑未若人主

無義號令不常日方比太白羸而居其北日方南太

白縮而居其南或失其舍當出而不出當入而不入

或晝出過午而經天其精散為天狗狀如犬奔墮地有聲望之如火

光出南方水為辰星主燕趙代常以春分見於奎婁夏至

見於東井秋分見於角亢冬至見於牽牛出以辰戌

入以丑未晨候東方夕候西方歲一周天若人君不

知道義聽用姦邪淫刑縱欲則辰失其度其精散為

枉天數流鬼正蒼黑望之如毛角長數尺孛彗之屬芒氣孛星然天運變于上人

事應於下人君變於內兆民應于外五更聚于太微

皇王紀 卷八 六 張祐



之宮謂之天易有德受慶改立大人奄有四方子孫蕃昌無德受殃底于滅亡

論曰皇天上帝一而已矣攷之天文而有五帝何也五者天地之真數也所以起變化行鬼神而成萬物者也一在太微一在紫微一在天市不在二十八宿之位何也四者體也二十八宿運行者也二十八宿職在運行而一在大火何也是所以爲一也其所爲一何也冬十一月大火在子仲春在卯仲夏在午仲秋在酉而太微攝提天市居其所衆星隨

大火運行而繫焉以其居於北也故謂之北辰以其爲衆星之所繫也故謂之北極古之王者動必法天故營寢廟立五門定都關要巡狩天下歲二月東巡狩五月南巡狩八月西巡狩十有一月朔巡狩應心而行所以格天也惟剛健不息德合於天故上帝襲焉四方服焉如北辰在天而衆星拱焉

大廉裔孫孟戲仲衍爲王御王妻以女

十一祀甲寅

二十一祀甲子



三十一祀甲戌

四十一祀甲申

五十一祀甲午

六十一祀甲辰

七十一祀甲寅王脩先王養老之禮遽除戚施僬僥  
侏儒矇瞍嚚瘖聾瞶昏童皆使有常餼天下歸心焉  
重譯而朝者十六國

七十五祀王崩天下號王為中宗子仲丁立

仲丁

元祀之王世遷于囂作仲丁

六祀甲子商頌二篇曰烈祖一章二十二句祀中宗

中也嗟嗟列祖有秩常也斯祐福也申重也錫無疆及爾斯

所既載清酤酒也賚賜也我思成亦有和羨既戒致也既

平馭也假大也無言時靡有爭綏我眉壽黃耇無疆約

軼轍也錯行八鸞鎗鎗鸞在以假以享我受命溥將自

天降康豐年穰穰來假來饗降福無疆顧予蒸嘗湯

孫之將

十三祀王崩國內亂弟外壬立

外壬

三祀甲戌



十三祀甲申

十五祀王崩國復亂弟河亶甲立

河亶甲

元祀王之世遷都于相作何亶甲

八祀甲午

九祀王崩子祖乙立

祖乙

九祀甲辰

十九祀甲寅王之世遷都于耿為水所圯作祖乙王懼以巫咸之子賢為相諸侯賓服天下大和是歲王

崩子祖辛立

祖辛

十祀甲子

十六祀王崩立弟沃甲

沃甲

四祀甲戌

十四祀甲申

二十四祀甲午

二十五祀王崩國內亂祖辛之子祖丁立

祖丁



九祀甲辰

十九祀甲寅

二十九祀甲子

三十二祀王崩國內又亂沃甲之子南庚立

南庚

七祀甲戌

十七祀甲申

二十五祀王崩國內又亂祖丁之子陽甲立

陽甲

元祀自沃丁以來廢嫡而更立諸弟子諸弟子或爭

相代立比九世亂諸侯莫朝

二祀甲午

七祀王崩立弟盤庚

盤庚

五祀甲辰

十五祀甲寅商都有南亳有北亳有西亳西亳偃師  
之地湯所都爲亳殷自成湯遷都殷仲丁遷囂河亶  
甲居相祖乙遷耿盤庚復遷亳殷是謂五遷商書叙  
曰盤庚五遷將治亳殷民咨胥怨作盤庚二篇盤庚  
上篇曰盤庚遷於殷民不適有居率籲衆感出矢言



三百五  
曰我王來既爰宅于茲重我民無盡劉不能胥匡以  
生卜稽曰其如台先王有服恪敬天命茲猶不常寧  
不常厥邑于今五邦今不承于古罔知天之斷命矧  
曰其克從先王之烈若顛木之有由蘖天其永我命  
于茲新邑紹復先王之大業底綏四方盤庚敷于民  
由乃在位以常舊服正法度曰無或敢伏小人之攸  
箴王命衆悉至于庭王若曰格汝衆予告汝訓汝猷  
黜乃心無傲從康古我先王亦惟圖任舊人共政王  
播告之脩不匿厥指王用丕欽罔有逸言民用丕變  
今汝聒聒起信險膚予弗知乃所訟非予自荒茲德

惟汝含德不惕予一人予若觀火予亦拙謀作乃逸  
若網在綱有條而不紊若農服田力穡乃亦有秋汝  
克黜乃心施實德于民至于婚友丕乃敢大言汝有  
積德乃不畏戎毒于遠邇惰農自安不昏作勞不服  
田畝越其罔有忝穰汝不和吉言于百姓惟汝自生  
毒乃敗禍姦宄以自災于厥身乃既先惡于民乃奉  
其恫汝悔身何及相時儉民猶胥顧于箴言其發有  
逸口矧予制乃短長之命汝曷弗告朕而胥動以浮  
言恐沉于衆若火之燎于原不可嚮邇其猶可撲滅  
則惟爾衆自作弗靖非予有咎遲任有言曰人惟求



舊器非求舊惟新古我先王暨乃祖乃父胥及逸勤  
予敢動用非罰世選爾勞予不掩爾善茲予大亨于  
先王爾祖其從與享之作福作灾予亦不敢動用非  
德予告汝于難若射之有志汝無侮老成人無弱孤  
有幼各長于厥居勉出乃力聽予一人之作猷無有  
遠邇用罪代厥死用德彰厥善邦之臧惟汝衆邦之  
不臧惟予一人有佚罰凡爾衆其惟致告自今至于  
後日各恭爾事齊乃位度乃口罰及爾身弗可悔盤  
庚中篇曰盤庚作惟涉河以民遷乃詒民之弗率誕  
告用亶其有衆咸造勿褻在王庭盤庚乃登進厥民

曰明聽朕言無荒失朕命嗚呼古我前后罔不惟民  
之承保后胥感鮮以不浮于天時殷降大雷先王不  
懷厥攸作視民利用遷汝曷不念我古后之聞承汝  
俾汝惟喜康共非汝有咎比于罰予若籲懷茲新邑  
亦惟汝故以丕從厥志今予將試以汝遷安定厥邦  
汝不憂朕心之攸困乃威大不宣乃心欽念以忱動  
予一人爾惟自鞠自苦若乘舟汝弗濟臭厥載爾忱  
不屬惟胥以忱不其或稽自怒曷瘳汝不謀長以思  
乃災汝誕勸憂今其有今罔後汝何生在上今予命  
汝一無起穢以自臭恐人倚乃身迂乃心予迂續乃



命于天子豈汝威用奉畜汝衆予念我先神后之勞  
爾先予丕克羞爾用懷爾然失于政陳于茲高后丕  
乃崇降罪疾曰曷虐朕民汝萬民乃不生暨予一  
人猷同心先后丕降與汝罪疾曰曷不暨朕幼孫有  
比故有爽德自上其罰汝汝罔能迪古我先后既勞  
乃祖乃父汝共作我畜民汝有戕則在乃心我先后  
綏乃祖乃父乃祖乃父乃斷棄汝不救乃死茲予有  
亂政同位具乃貝玉乃祖乃父丕乃告我高后曰作  
丕刑于朕孫迪高后丕乃崇降弗祥嗚呼今予告汝  
不易未敬大恤無胥絕遠汝分猷念以相從各設中

于乃心乃有不吉不迪顛越不恭暫遇姦宄我乃劓  
殄滅之無遺育無俾易種于茲新邑往哉生生今予  
將試以汝遷永建乃家盤庚下篇曰盤庚既遷奠厥  
攸居乃正厥位綏爰有衆曰無戲怠懋建大命今予  
其敷心腹腎膈歷告汝百姓于朕志罔罪爾衆爾無  
其怒協比讒言予一人古我先王將多于前功適于  
山用降我凶德嘉績于朕邦今我民用蕩析離居罔  
有定極爾謂朕曷震動萬民以遷肆上帝將復我高  
祖之德亂越我家朕及篤敬恭承民命用永地于茲  
新邑肆予冲人非廢厥謀弔由靈各非敢違卜用宏



茲貢嗚呼邦伯師長百執事之人尚皆隱哉予其懋  
簡相爾敬念我衆朕不肩好貨敢恭生生鞠人謀人  
之保居叙欽今我既羞告爾于朕志若否罔有弗欽  
無總于貨寶生生自庸式敷民德永肩一心

論曰盤庚之時非有敵國外患之虞水火焚  
蕩之災也其所以不安厥居而必遷者自祖  
乙都耿之後三世有兄弟爭奪之禍宗族群  
下各有黨與蕩析離居罔有定極盤庚欲正  
名而誅罰之則傷親親召變亂聽其所爲而  
縱之則不可以爲國故必遷于亳理之以舊

制參之以新民消散黨與使定于一也自是  
而後子弟更立十世無復爭奪之禍矣賢者  
所爲盡善盡美如此哉後世人若欲有所爲  
者旣不能行其所無事則必更張舊制獎拔  
新進沮格群言誅責貴近以厲其餘矣方事  
未成則戒慎及事已成則安肆矣方遷之初  
道路阻長工力勞費有能以財濟國事者則  
必旌顯之矣此天下所以敗也盤庚三篇有  
六善焉以常舊服正法度一也圖任舊人二  
也無敢或伏小人之攸箴三也以人情事理



反覆訓諭開導民心使之通曉無纖毫恃高  
馮威勢之意四也奠厥攸居始以無戲怠爲  
戒五也叙欽有德有謀之人而不肩好貨六  
也一舉而六善立弭禍亂之根此孔子所以  
取之訓後世也先儒謂商人尚神愚初疑之  
及觀湯誥盤庚之文然後知聖人以神道設  
教非如末世及夷教之妄誕也行妄誕而能  
成事者未之有也

二十五祀甲子

二十八祀王崩弟小辛立

小辛

七祀甲戌

十七祀甲申

二十七祀王之世殷政復衰是歲崩立弟小乙

帝乙或作小乙

六祀甲午

十六祀甲辰

二十六祀甲寅王卽位以來殷政益衰諸侯皆畔四  
夷內侵姬公劉之裔孫古公亶父敦德讓積行義國  
人戴之爲犬戎薰鬻所攻事之以皮幣不得免焉事



之以犬馬不得免馬事之以珠玉不得免馬古公亶  
父曰然則狄人之所欲者吾土地也乃屬其耆老而  
告之曰吾聞之君子不以其所以養人者害人二三  
子何患乎無君我將去之去邠踰梁山邑于岐山之  
下居焉邠人曰仁人也不可失也從之者如歸市一  
年成邑二年成都三年五倍其初  
二十八祀王崩子武丁立

皇王大紀第八卷畢

皇王大紀卷第九

三王紀

商武丁

元祀王自爲太子時能盡知人民之所好惡修聳其  
德達於神明既卽位宅憂諒陰

論曰子張曰書云高宗三年不言言乃雍有  
諸仲尼曰胡爲其不然也古者天子崩王世  
子聽於冢宰三年蓋父子天性哭泣之哀齊  
衰之情饘粥之食自天子至於庶人一也古  
者天子崩天下之人無不服者愚觀漢紀惟



文帝有孜孜愛民之心其將沒也自愧德薄無恩於百姓故令輕其服不欲使踈遠之人爲不情之舉耳曷嘗命太子曰爾母喪我三年乎景帝能終身遵文帝之恭儉而不能有三二年之愛遂比類從事以日易月輕蔑君父等於無服之殤何哉漢初貴黃老尚清淨景帝之爲太子孝文未嘗教之以禮也自是而後嗣子按爲故常若晉武魏文徒能知母而不知父豈禮也哉後世欲復是禮者必君父明於大道了達死生深知仁政之必由是禮

起也當天下安平春秋強盛之時講明是禮著爲大典則倉卒之際可以按行而無疑矣

三祀王悼先王數致祭祀祭於成湯有飛雉之異王使以雉爲扇曰以彰吾過恭默深思夢帝錫之以良弼命百工圖其形象營求於天下說築於傅巖之野惟肖王與之語果聖人立以爲相開先祖之府取其明法以爲君臣上下之節修政行德天下謹洽王終身不敢荒寧嘉靖殷邦至於小大無時或怨鬼方暴亂興師伐之二年然後克重譯來朝者六國商書叙曰高宗夢得說使百工營求諸野得諸傅巖作說命



三篇說命上篇曰王宅憂諒陰三祀既免喪其惟弗  
言群臣咸諫于王曰嗚呼知之曰明哲明哲實作則  
天子惟君萬邦百官承式王言惟作命不言臣下罔  
攸稟命王庸作書以誥曰以台正於四方台恐德弗  
類茲故弗言恭默思道夢帝賚予良弼其代予言乃  
審厥象俾以形旁求於天下說築傅巖之野惟肖爰  
立作相王置諸其左右命之曰朝夕納誨以輔台德  
若金用汝作礪若濟巨川命汝作舟楫若歲大旱命  
汝作霖雨啓乃心沃朕心若藥弗瞑眩厥疾弗瘳若  
跣弗視地厥足用傷惟暨乃僚罔不同心以匡乃辟

俾率先王迪我高后以康兆民嗚呼欽予時命其惟  
有終說復於王曰惟木從繩則正后從諫則聖后克  
聖臣不命其承疇敢不祗若王之休命說命中篇曰  
惟說命總百官乃進於王曰嗚呼明王奉若天道建  
邦設都樹后王君公承以大夫師長不惟逸豫惟以  
亂民惟天聰明惟聖時憲惟臣欽若惟民從乂惟口  
起羞惟甲冑起戎惟衣裳在笥惟干戈省厥躬王惟  
戒茲允茲克明乃罔不休惟治亂在庶官官不及私  
昵惟其能爵罔及惡德惟其賢慮善以動動惟厥時  
有其善喪厥善矜其能喪厥功惟事事乃其有備有



備無患無啓寵納侮無恥過作非惟厥攸居政事惟  
醇黷於祭祀時謂弗欽禮煩則亂事神則難王曰吉  
哉說乃言惟服乃不良於言予罔聞於行說拜稽首  
曰非知之艱行之惟艱王忱不艱允協於先王成德  
惟說不言有厥咎說命下篇曰王曰來汝說台小子  
舊學於甘盤既乃遯於荒野入宅於河自河徂亳暨  
厥終罔顯爾惟訓於朕志若作酒醴爾惟麴蘖若作  
和羹爾惟鹽梅爾交修予罔予棄予惟克邁乃訓說  
曰王人求多聞時惟建事學於古訓乃有獲事不師  
古以克永世匪說攸聞惟學遜志務時敏厥修乃來

允懷於茲道積於厥躬惟敦學半念終始典於學厥  
德修罔覺監於先王成憲其永無愆惟說式克欽承  
旁招俊乂列於庶位王曰嗚呼說四海之內咸仰朕  
德時乃風股肱惟人良臣惟聖昔先正保衡作我先  
王乃曰予弗克俾厥后惟堯舜其心愧耻若撻於市  
一夫不獲則曰時予之辜佑我烈祖格于皇天爾尚  
明保予罔俾阿衡專美有商惟后非賢不乂惟賢非  
后不食其爾克紹乃辟於先王永綏民說拜稽首曰  
敢對揚天子之休命商書叙高宗彤日曰高宗祭成  
湯有飛雉升鼎耳而雊祖已訓諸王作高宗彤日高



宗彤曰越有雉雉祖已曰惟先格王正厥事乃訓于  
王曰惟天監下民典厥義降年有永有不永非天天  
民民中絕命民有不若德不聽罪天既孚命正厥德  
乃曰其如台嗚呼王司敬民罔非天胤典祀無豐於  
昵

八祀甲子

十八祀甲戌豕鬻之後失道滅之以劉累之後代之

二十八祀甲申

三十八祀甲午

四十八祀甲辰

四十九祀王崩天下號王爲高宗子祖庚立子張問  
於孔子曰書云高宗三年不言言乃謹有諸仲尼曰  
胡爲其不然也古者天子崩王世子聽於冢宰三年  
凡禮之大體體天地法四時則陰陽順人情者也天  
無二日土無二王國無二君家無二尊以一治之也  
故父在爲母齊衰期者見無二尊也所以體天地也  
喪有四制變而從宜法四時也吉凶異道不得相干  
則陰陽也故麻者不紳執玉不麻麻不加於采有恩  
有理有節有權順人情也恩者仁也義者理也禮者  
節也權者智也其恩厚者其服重故爲父斬衰三年



貴貴尊尊義之大者也故爲君亦斬衰三年始死三日不怠三月不解期悲哀三年憂恩之殺也聖人因殺以制節三日而食粥三月而沐期十二月而練冠三年而祥喪不過三年苴衰不補墳墓不培祥之日鼓素琴告民有終也三日受子杖五日受大夫杖七日受士杖輔病也婦人童子不杖不能病也百官備百物具不言而事行者扶而起言而後事行者杖而起身自執事而後行者面垢而已禿者不免不髻偃者不袒跛者不踊老病不止酒肉八者以權制者也賢者不得過不肖者不得不及此喪之中庸也王者之所常行也書曰高宗諒闇三年不言善之也王者莫不行此禮何以獨善之也曰高宗者武丁武丁者殷之賢王也繼世卽位而慈良於喪當此之時殷衰而復興禮廢而復起故善之善之故載之書中而高之故謂之高宗三年之喪君不言然而曰言不文者謂臣下也

祖庚

三祀商頌三篇曰玄鳥一章二十二句祀高宗也天命玄鳥降而生商宅殷土芒芒古帝命武湯正域彼四方命彼厥后奄有九有商之先后受命不殆在武



丁孫子武丁孫子武王靡不勝任也龍旂十乘大糝是

承邦畿千里惟民所止肇域彼四海四海來假來假

祁祁景大也負維河河何也殷受命咸宜百祿是荷商頌

四篇曰長發七章一章八句四章章七句一章九句

一章六句大禘也濬哲維商長發其祥洪水芒芒禹

敷下土方外大國是彊幅隕既長有娥方將帝立子

生商玄王桓大也撥治也受小國是達受大國是達率履

不越遂視既發相土烈烈海外有截帝命不違至於

湯齊湯降不遲聖敬日躋昭假遲遲上帝是祗帝命

式于九圍受小球大球王也為下國綴旒何負也天之休

不競不綌急也不剛不柔敷政優優和也百祿是適受小

共大共為下國駿厖何天之龍敷奏其勇不震不動

不難不竦恐也百祿是總武王載旆有虔秉鉞如火烈

烈則莫我敢曷害也苞有三蘂莫遂莫達九有有截帝

顧既伐昆吳夏桀昔在中葉世也有震有業危也允也天

子降於卿士實維阿衡實左右商王商頌終五篇曰

殷武六章三章章六句二章章七句一章五句祀高

宗也撻疾也彼殷武奮伐荆楚采深也入其阻裒聚也荆之

旅有截其所湯孫之緒維女荆楚居國南鄉昔有成

湯自彼氏羌莫敢不來饗莫敢不來王曰商是常天

皇三子紀 卷九 七 同九



命多辟設都於禹之績歲事來辟勿予禍適過稼穡也 匪解天命降監下民有嚴不僭不濫不敢怠違命于下國封建厥福商邑翼翼四方之極赫赫厥聲濯濯厥靈壽考且寧以保我後生陟彼景山松柏丸丸是斷是遷方斲是虔松栢有槩旅楹有閑寢成孔安

七祀王崩第祖甲立

祖甲

二祀甲子惟王少年不義高宗遠之居處困厄不得志作其卽位爰知小人之依能保惠於庶民不敢侮鰥寡

十二祀甲戌

二十二祀甲申

三十一祀初周古公亶父娶於齊有台氏女曰太姜美而賢生三子泰伯仲雍季歷能化導之皆成賢德古公有事諮謀焉季歷天性恭順二兄甚友愛之季歷娶於摯曰太任亦有賢德目不視窈色耳不聽淫聲口不出惡言容貌恭肅齊如也是年生子古公亶父視之曰我世當有興者其在斯乎名之曰昌昌之弟曰仲曰叔古公亶父薨泰伯仲雍承父之志亡之荆楚國人奉季歷為嗣



三十二祀甲午王作盤盂諸書二十六篇以自警戒  
三十三祀王崩子廩辛立

廩立

六祀王崩弟庚丁立

庚丁

三祀甲辰

十三祀甲寅周季歷有謀能斷守正而和照臨無蔽  
勤施無私教誨不倦順以事上比以親民慶賞刑威  
政自己出四隣服馬以昌爲世子娶於有莘氏曰大  
姒初昌在母不憂處師弗煩自幼有成人之度爲世

子朝於季歷日三鷄初鳴而衣服至於大寢之門外  
問內豎之御者曰今日安否何如內豎曰安世子乃  
喜及日中又至亦如之及莫又至亦如之其有不安  
節則內豎以告世子世子色憂不滿容行不能正履  
內豎言復初然後亦復初朝夕之食上世子必在視  
寒煖之節食下問所膳羞必知所進命膳宰曰未有  
原應曰諾然後退若內豎言疾則世子親齊玄而養  
膳宰之饌必敬視之疾之藥必親嘗之嘗饌善則世  
子亦能食嘗饌寡則世子亦不能飽以至於復初然  
後亦復初



二十一祀王崩子武乙立

武乙

二祀甲子王復遷都河北暴虐不道為偶人謂之天神與之搏而辱之又為革囊盛血仰而射之謂之射天國內衰弊東夷寢盛分遷淮岱漸居中土時有為銘者曰嗷嗷之德不足就也不可以矜而祇取憂也嗷嗷之食不足狃也不能為膏而祇罹咎也

四祀獵於河渭之間震死子太丁立

太丁

元祀命周季歷為牧帥師伐始呼之戎又伐翳徒之

戎獲其三大夫王嘉其功錫之圭璜鉅鬯為侯伯大

雅五篇旱麓

旱山名也麓山足也

六章章四句受祖也周之先

祖世修后稷公劉之業太王王季申以百福于祿焉

瞻彼旱麓榛楛濟濟豈弟君子于祿豈弟瑟彼玉璜

黃流在中豈弟君子福祿攸降焉飛戾天魚躍于淵

豈弟君子遐不作人清酒既載騂牲既備以享以祀

以介景福瑟

衆貌

彼柞械民所燎矣豈弟君子神所勞

矣莫莫葛藟施于條枚豈弟君子求福不回

三祀太丁崩子帝乙立

帝乙



五祀甲戌

十祀周李歷薨壽百歲世子昌嗣

十二祀周侯昌之祭也事死者如事生思死者如不欲生忌日必哀稱諱如見親如欲色然祭之日樂與哀半饗之必樂已祭必哀

十三祀周侯昌將大勸農桑乃先正經界以六尺爲步步百爲畝一夫一婦受田百畝爲一井其方一里以百畝爲公田八家皆私百畝同養公田是爲徹法九夫爲井井間有溝深廣四尺方十里爲成成間有洫深廣八尺方百里爲同同間有澮廣二尋深二仞

仕者世祿關而譏而不征澤梁無禁罪人不孥老而無妻曰鰥老而無夫曰寡老而無子曰獨幼而無父曰孤周侯發政施仁必先斯四者曰此天下之窮民而無告者也唐虞之世季連受芊姓其裔孫鬻熊年九十矣來見周侯周侯曰惜也老矣鬻熊曰使坐而策國事心尚壯也周侯問爲政對曰君子能必用道而不能必見受能必忠而不能必見入能必信而不能必見信爲天下福謂之道起天下疾謂之仁上下相親謂之和民不求而得謂之信四者帝王之器也昔之王者其明以吏其功以民其選吏也士民與則



皇王九經 卷九  
舉之苦則去之周侯以爲師

十五祀甲申

二十五祀甲午

三十五祀甲辰

三十七祀帝乙崩庶長微子啓賢箕子勸王以爲嗣  
王以其母賤不立也立適子受辛是爲紂

論曰堯舜與賢三王與嫡二帝三王同道惟  
所遇之時不同也堯舜之時中夏方開闢制  
度草創自非以聖繼聖則不能成功以貽萬  
世使丹朱足爲中材之君猶不與也故商均

無大過亦不得爲天子而大禹以有天下及  
其末年制度已成雖中材之君輔之以賢者  
亦可以守矣聖人不世出德賢無以大相過  
則定於與嫡所以一民心重天下也雖然大  
君人命所繫興亡之本聖人有權焉未嘗執  
一也是以太甲雖嫡又有成湯之命而幾不  
免於廢武王雖弟上承文考之命而終不釋  
爲君帝乙亦賢君也泥於立嫡而不知紂之  
足以亡天下也亦不慎不知變之過矣孔子  
作春秋鑒觀前代賢可與則以天下爲官嫡



皇王大紀卷第九  
可與則以天下爲家此萬世無弊之法也使  
帝乙而知道商之上世猶未可知矣

紀卷第九畢

皇王大紀卷第十

三王紀

紂

元祀紂見聞甚敏材力過人強足以拒諫文足以飭  
非矜人臣以能高天下以聲以海內賢才皆出已下  
性汰侈好酒色始爲象箸箕子歎曰今爲象箸後必  
爲玉杯玉杯象箸必將食熊蹯豹胎他又將稱是王  
求足欲天下殆哉遷都朝歌

八祀甲寅王伐有蘇氏有蘇氏獻女妲己甚嬖之廣  
沙丘之苑多爲臺榭有璜臺瑤宮瓊室玉門建大宮



連屬百里中設九市為百有二十日長夜之飲設肉  
林酒池糟丘使師消作比里之舞靡靡之樂以悅婦  
女百姓嗟怨諸侯背叛妲已曰此罰輕誅薄威不立  
耳乃作炮烙之刑有罪者求死不得九侯鄂侯周侯  
入為三公九侯有女美而賢納之紂紂怒其不淫殺  
之

十四祀紂醢九侯鄂侯強諫并脯鄂侯周侯竊歎崇  
侯虎以告囚之姜里古者包犧氏之作易也十有八  
變而成卦八卦而小成七八之卦在其中矣周侯被  
拘乃繫六十四卦之詞三三三三乾元亨利貞健而  
無息

之謂乾乾者天之性情也元者萬物之始亨長也利遂貞成也坤元亨利  
牝馬之貞坤乾之對也四德同而貞體

柔順而利貞君子先迷後得先唱則迷失陰道主利利  
子之所行也後利則得其常矣萬

物也西南得朋東北喪朋安貞吉西南陰方其朋也必  
朋則能成化育之功三三三震下坤上坤元亨利  
而有安貞之吉也

雲雷相應而未成澤故為屯元亨利貞勿用有攸  
往未可有利建侯利貞利貞利貞利貞利貞利貞利貞  
故為蒙蒙有匪我求童蒙童蒙求我童蒙六五也為  
亨發之理也

二也六五柔順方在童蒙初筮告再三瀆瀆則不告  
決也謂至誠一意而未已則利貞利貞利貞利貞利貞  
告之再則瀆慢矣故不告也利貞利貞利貞利貞利貞

皇王天也 卷一 楊危



坎下 需 乾健必上進而處坎險阻 有孚 九五居中有信 誠充實於中也

光亨貞吉 有孚則光明而利涉大川 以此而須 三三 通得正而吉也 何需不濟 三三 塞

坎下 訟 天水相違又上剛 有孚 二訟之主以九 室 乾上 訟下 險所以為訟 則凶其事 利見大人 中正大人 九五也

惕也 中吉 則吉 終凶 則凶 其事 利見大人 中正大人 九五也

不利涉大川 訟宜處身 三三 坎下 師 師眾也一陽在 師統眾之象險道而 貞丈人吉无咎 行師以正固為 以順行師之義也 本帥之者必丈

人才謀德業為眾所 三三 坤下 比 水在地上切比無 嚴畏則吉而无咎矣 三三 坎上 比 間又一陽居尊位

上親下下附 吉 人相親比 原 推原 筮 占決卜度 元永 上故為比 吉道也 原也 筮非以著龜

貞无咎 上下相比必有君長 不寧方來後夫凶 不寧 常久正道則无咎矣 則雖夫亦凶矣夫剛立之稱 三三 乾下 小畜 畜止 剛健

莫如巽順一陰畜 亨 二五剛中 密雲不雨自我西郊 五陽小畜大也 故能亨

西南陰方以四為唱 三三 乾上 履 虎尾不啞人亨 天 故不和而不能成雨 三三 乾上 履 虎尾不啞人亨 天

上而澤處下六三以卑順說應履籍於乾上下各得 其義事之至順理之至當人之履行如此雖履虎尾 至危之地亦不見啞噬 三三 坤下 泰 陰陽相交而 而無所害所以亨也 三三 坤上 泰 和故為泰也 小

往大來 小謂陰大謂陽陰 吉亨 陰陽和暢萬物 三三 坤下 泰 陰陽和暢萬物 三三 坤上 泰 和故為泰也 小

坤下 否 天地隔絕不相 之匪人 天地不交則不生萬 乾上 否 交通故為否 之匪人 物無人道矣匪人者

非人 不利君子貞大往小來 上下交通剛柔相會君 道也 子之正道也陽往而陰 來君子正道 三三 離下 同人 九五六二中正相應天 否塞不行矣 三三 乾上 同人 在上而火性炎上同也

又一陰眾所 于野亨利涉大川 同人於曠遠之地不 欲同為同人 係所私得至公大同

之道其亨可知而何 利君子貞 君子之正即天下 險阻艱難之不可濟 至公大同之道也 三三

皇三九 卷十 三

江



三 乾下大有 火在天上照萬物又六五居尊執元亨

卦之德剛健文明應 坤上 謙 山高大之物而居

亨 有其德而不居 君子有終 安履乎謙 坤下 豫

動而和順故為豫 利建侯行師 諸侯和則萬物悅

有功故豫之道 震下 隨 說而動動而說以小女

利建侯行師也 坤初往居乾 元亨利貞无咎

隨而動乾上來居坤下 坤初往居乾 元亨利貞无咎

隨道可以致大亨而無咎 巽下 蠱 蠱乃有事也風

其正乃能大亨而無咎 巽上 蠱 蠱乃有事也風

回物皆撓亂 元亨 既蠱則有復治之理 艮陽剛尊而

為有事之象 元亨 既蠱則有復治之理 艮陽剛尊而

大喜而 利涉大川 難也故利涉大川 先甲三日後

亨也 利涉大川 難也故利涉大川 先甲三日後

甲三日 甲者數之首事之始也一日二日至於

坤上 臨 澤上之地岸也與水 元亨利貞 二陽方長而

而坤順九二剛中得六五應臨 元亨利貞 二陽方長而

人應事臨天下大亨得正矣 至於八月有凶 陽生

月自建子至建未二陰長而陽 巽上 觀 風行地

消矣故聖人為戒於方盛之時 巽上 觀 風行地



衆小人剥喪君子之時故不利有攸往 **三三** 震下復 一陽生五陰之下

則一陽復生於地中故為復 **亨** 復則出入 入謂復生於內 出謂長進於外 **無疾** 微

生長無害之者 **朋來無咎** 子丑寅三陽之氣以類進然後能成生物之功無差忒抑塞之咎

**反復其道** 消長之道反復迭至 **七日來復** 始陽之始消也七變而成復陽君子之道

君子道長則小人道消 **利有攸往三三** 震下乾上 **无妄** 動以天為无妄 君子行无妄之道可致大

也至誠天之道也天之化育萬物生生不窮各正其性命乃无妄也 **元亨** 君子行无妄之道可致大

通矣 **利貞其匪正有眚** 人法无妄之道利在貞正雖無邪心苟不合正理則妄而為邪

心也故其匪正則為過眚 **不利有攸往** 既已无妄不宜有往往則妄矣 **三三** 乾下

**大畜** 天而在於山中所畜至大之象故為大畜 **利貞** 畜止也聚也人之蘊畜宜得正道可也

**不家食吉** 道德充積於內食天祿施為於天下則吉也 **利涉大川** 畜大則宜濟難

險矣 **三三** 震下艮上 **頤** 卦上止而動外實而中虛人頤頤之象也口所以飲食養身故名曰頤

**貞吉觀頤自求口實** 頤道以正則吉觀人之養生養形養德養人養於人皆以正道

然後吉 **三三** 巽下兌上 **大過** 澤潤養木者也乃至滅沒於木故為大過 **棟橈** 大過過也棟以象其任重中

強而本末弱是以橈也 **利有攸往亨** 陰弱而陽強君子故利有攸往 **三三** 坎下坎上 **習坎** 一陽陷於二陰故為坎

險而有孚 **三三** 離上離下 **離** 離麗也明也陰麗於上陽麗於下 **利貞亨** 故能亨通 **一行有尚** 以誠一而行則能出險而

尚也 **三三** 離上離下 **畜牝牛吉** 牝牛順之至取其其中虛則為明人之所麗者也人養其順

於正道之德如 **三三** 艮下兌上 **咸** 為感故曰咸 **亨利貞** 牝牛則吉也 **三三** 艮下兌上 **咸** 為感故曰咸 **亨利貞**

物相感則有通之理 **取女吉** 卦有止而說男下女之義以此義取女則得正

而感之道必在於正 **取女吉** 義以此義取女則得正



吉 **三三** 巽下恒 長男在長女之上男尊女卑男動于  
矣 **三三** 震上恒 外女順于內得人理之常故為恒也

亨无咎 恒而能通 **利貞** 利有攸往恒所以亨由貞 **三三**  
乃无咎也 正也可久之道何往不利 **三三**

**三三** 艮下遯 天下有山下陵而上去又陰長亨 由遯而  
乾上遯 陽消君子遯藏之時也故為遯 亨 道不屈

所以有 **小利貞** 君子與時消息陰未甚盛 **三三** 乾下  
亨也 雖不可大貞尚利小貞也 **三三** 震上

**大壯** 乾剛而震動又陽長過 **利貞** 壯道宜利 **三三** 坤  
中大者壯盛故為大壯 於正也 **三三** 下

離 **晉** 日出於地升進而 **康侯用錫馬蕃庶晝日三接**  
上 光明盛大故為晉 坤上 **明夷** 日入

上之大明下能同德以附治安 **三三** 離下 **明夷** 日入  
之侯也故錫予之多親禮之至 坤上

聞君在上明者見傷 **利艱貞** 君子利在艱難而不失  
之時也故為明夷 其正也能如是所以明

也 **三三** 離下 **家人** 二與五正男女之位於內外為家  
也 巽上 人之道明於內而巽於外處家之

道 **利女貞** 女正則家 **三三** 離上 **睽** 離火炎上兌澤潤  
也 道正矣 下 又二女同居其

志不同行故 **小事吉** 卦才說而麗乎明柔進而上行  
為睽乖之義 得中而應乎剛故小事則吉

**三三** 艮下 **蹇** 坎險在前艮止不進又前 **利西南不利**  
坎上 有險難後有峻阻故為蹇 利西南不利

**東北** 西南坤方坤體順而易東北艮方艮體止而利  
險處順易則難可紓止於險則難當益甚矣 **利**

**見大人** 惟聖賢乃 **貞吉** 濟難者必以大正之道 **三三**  
能濟難 而堅固其守則吉也 **三三**

坎下 **解** 震動於坎險之外出乎險也又陰陽交感和  
震上 暢則雷雨作而解散故為天下難解之時

**利西南無所往其來復吉有攸往** 坤體廣大平易人  
初得難解當治以

寬大簡易也難解則安平無事當正紀綱明法 **夙吉**  
度進復先代明王可久可繼之治是有往也

尚有當解而未盡者不早 **三三** 兌下 **損** 艮山體高兌  
去則將復盛故夙則吉也 艮上 澤體深下深

則上益高矣又澤在山下其氣上通潤及百物也又  
三爻皆上應說以奉上也又三本剛而成柔上本柔

而成剛皆損下益上之 **有孚** 損過而就中損 **元吉无**  
義上益而下損故為損 浮末而就本實



咎

至誠順理大吉而善不合正理則有咎矣

可貞利有攸往

所損合正則可貞固常行

利矣

所往皆曷用之二簋可用饗

以飾誠敬之心而已飾

過則偽故云何所用雖二

三三

震下益

以象言之風

激則風怒兩相助益也以義言之巽震二卦皆由下

變而成上卦變陰為損下卦變陽為益損上益下之

義也下厚則上

安故益下為益利有攸往利涉大川

乾下

夫決也澤本下而上於至高之處有潰夫揚

允上

之象又眾陽上進決去一陰所以為夫也

命眾使知

告自邑不利即戎

上陰雖微猶有未去是

自治不剛尚武則

利有攸往三三

巽下姤

道益進乃共之善

觸萬類乃遇之象又

一陰始生與陽遇也

戒勿娶如是之女

三三

坤下萃

萃聚也澤上於亨

柔順從家道乃成

三三

兌上萃

萃聚也澤上於亨

亨下

王假有廟

至大莫過於宗廟也

羨文

亨利貞

萃以正則

鬼神下接民物其用宜稱也力足

利有攸往三三

坤升

木生地中長而

元亨

升進則有亨

義以卦

大人勿恤南征吉

用巽順剛中之道以見大人不假

三三

兌下困

水在澤下枯涸之象為困乏之義又陽

窮困之時也

亨

卦才處險

貞大人吉无咎

能不失其正大

有言不信

當困而言

三三

巽下井

木入於水下而

改邑不改井无喪无得往來井井

邑可改井不可



之不盈其德也常至  
者皆得其用也周  
亦與未下繙於井同君子之道貴有  
成也若羸敗其瓶則失其用而凶矣  
離火相就而相克與相  
滅息所以為變革之義  
後元亨 革弊壞而致其  
從元亨 通宜大亨矣  
利貞悔亡 革得正道則得去  
故之義而無變動

之 巽下 鼎 以水從火烹飪之象觀卦全  
離上 鼎 體則足腹耳鉉具鼎之象矣  
元吉亨 震下  
卦之才離明巽順五居中以柔應剛為得  
中道可以致元亨而未遽至元吉吉羨文  
震 震乾坤一索而成動而上進生物之長也  
故為長男其象為雷為有主其義為動  
有驚懼之象動而進雷奮發  
省有主而保大皆可致亨  
震來虩虩笑言啞啞震

驚百里不喪七鬯 虩虩顧慮不安之貌啞啞笑言和  
安裕人之致其誠敬莫如祭祀七載鼎實升俎而祈  
亨鬯以酌裸灌地而降神當是時雖雷震不失其所

守此言震動之大安  
而不自失其誠敬也  
於上陰靜於下安其止也人之所以不能安其止者  
動於欲也良其背不牽於欲則無我矣故曰不獲

行其庭不見其人无咎 無我則安行而不為  
巽 進不越次為漸山上有木其高  
上 漸 因山也其高有因所以為漸  
下之事進必以 吉 女之歸能如諸友男  
漸者莫如女歸 女各得其正則善也 利貞 諸卦利  
正之疑而為之戒者損之九二是是也有必貞乃得  
宜者大畜是也有言所以利者以其有貞漸是也

三 兌下 歸妹 征凶 震動兌說小女從長男以說而動  
震上 歸妹 征凶 動而位皆不當故凶妹小女也

無攸利 如卦之義不獨女歸  
動而能明皆 亨 豐為盛大  
致豐之道也 亨 其義自亨 王假之 極天下之光大  
憂宜日中 豐之時繁庶殷盛治之宜如日  
之中明照無所不及然後無憂

皇王九經 卷十 七頁

豐之 時繁庶殷盛治之宜如日  
之中明照無所不及然後無憂

豐之 時繁庶殷盛治之宜如日  
之中明照無所不及然後無憂

豐之 時繁庶殷盛治之宜如日  
之中明照無所不及然後無憂

豐之 時繁庶殷盛治之宜如日  
之中明照無所不及然後無憂

豐之 時繁庶殷盛治之宜如日  
之中明照無所不及然後無憂

豐之 時繁庶殷盛治之宜如日  
之中明照無所不及然後無憂

豐之 時繁庶殷盛治之宜如日  
之中明照無所不及然後無憂

豐之 時繁庶殷盛治之宜如日  
之中明照無所不及然後無憂

豐之 時繁庶殷盛治之宜如日  
之中明照無所不及然後無憂

豐之 時繁庶殷盛治之宜如日  
之中明照無所不及然後無憂

豐之 時繁庶殷盛治之宜如日  
之中明照無所不及然後無憂



**旅** 山上有火火行而不居 **小亨** 如卦之才柔得乎中  
又麗乎外皆旅之象

乎明是以 **旅貞吉** 得旅之正 **三三** 巽下 **巽** 一陰在二  
小亨也 而吉也 巽上 陽之下順

於陽所以 **小亨利有攸往利見大人** 卦之才陽剛巽  
為巽順也 順於中正之道

柔皆順乎剛故可以 **小亨利有攸往利見大人** 也兌  
亦剛中正而亨巽乃 **小亨** 者兌柔在外用柔也巽柔

在內性 **三三** 兌下 **兌** 一陰居二陽之上陰說於 **亨** 能  
柔故也 陽而為陽所說故為兌 說

於物物所 **利貞** 非道求說則為邪諂 **三三** 坎下 **渙亨**  
與也故亨 卦德剛中能正者也 巽上

水遇風則渙然離散人之離散由乎中治離散之 **王**  
道亦本乎中九來居二四同於五皆主中故亨

**假有廟** 中者心之象也王者收合 **利涉大川** 木在水  
人心無大於享帝立廟

之象 **利貞** 合渙之道 **三三** 兌上 **節** 澤上有水澤之容有  
象 利在正固 坎下 限水滿則不害故為

有節 **亨** 凡事有節 **苦節** 節貴適中 **不可貞** 苦則豈能  
之象 則能致通 過則苦矣 常是以不

可固 **三三** 兌下 **中孚** 義在二體則二五中實在全體  
守也 巽上 則三四中虛中虛信之本中實

信之 **豚魚吉** 豚躁魚冥物之難感者也信能 **利涉大**  
質 及之則無不至矣所以吉也

**川** 忠信可以蹈水 **利貞** 守信之道 **三三** 艮下 **小過** 雷震  
火况涉大川乎 利在堅正 震上 於高

其聲過常又陰居尊位為 **小亨** 過者過其常也事有  
者過又為小事過與過之 **小亨** 待過而亨者故 **小過**

自有 **利貞** 過之道利於 **可小事不可大事** 小事可過  
亨義 不失時宜 事之大者

何可 **飛鳥遺之音** 謂過之不 **不宜上宜下** 謂宜順也  
過也 遠故也 其吉必大

**三三** 離下 **既濟亨小** 水火相交各當其用故為既濟  
坎上 天下大事已濟之時也然不能

無小 **未利貞** 處時既濟 **初吉** 方濟 **終亂** 濟及 **三三** 坎  
亨者 正固守之 時也 則反 下

離 **未濟** 火在水上不相 **亨** 未濟有生生之義故亨為  
上 為用故為未濟 卦才五以柔居尊位居剛

而應剛得柔之 **小狐汔濟濡其尾無攸利** 老狐多疑  
中有致亨之道 畏故履水



而聽其陷也小狐則未能然汔當爲伋  
勇於濟也濡其尾而不能濟無所利矣

十五祀周之臣子日夜憂懼謀所以救其君父者無  
所不至竭國中珍寶良馬使閔天泰顛來獻遣使四  
出謀於牧伯及各諸侯諸侯憂懼憤惋入見請從昌  
囚是時西有昆夷之患北有獫狁之難紂懼蕪夷之  
大叛也已乃召昌釋之昌因獻洛西地請除炮烙之  
刑紂大喜許之賜以弓矢鈇鉞得專征伐爲西方諸  
侯伯

論曰君子小人之不可相處如水火也況文  
王大聖受辛下愚乎惟文王陟降在帝左右

致紂敬信得專征伐紂雖名爲天子其實與  
天下諸侯下及萬民均入化育之中矣此文  
王受命之實也先儒不識天道乃以改元稱  
王爲受命陋之甚也文王得征伐之柄九年  
而薨故泰誓曰皇天震怒命我文考肅將天  
威惟九年大統未集旣曰大統未集則安有  
改元稱王之事故泰誓三篇皆只稱文考及  
武成然後稱我文考文王  
先儒不本經文推原理而妄生此論是以文  
王爲曹操司馬懿之流矣吁操與懿尚不改  
元稱帝而謂文王爲之甚哉



十六祀小雅七篇曰采薇六章章八句遣戍役也文

王之時西有昆夷之患比有獫狁之難以天子之命

命將率遣戍役以守衛中國故歌采薇以遣之出車

以勞還杖杜以勤歸也采薇采薇薇亦作也生止曰歸

曰歸歲亦莫止靡室靡家獫狁之故不遑啓居獫狁

之故采薇薇亦柔也始生止曰歸曰歸心亦憂止

憂心烈烈載饑載渴我戍未定靡使歸聘采薇薇采薇

薇亦剛少而剛止曰歸曰歸歲亦陽歷陽月光十月為陽止王事

靡盬不遑啓處憂心孔疚我行不來彼爾如何爾華盛貌

維常之華彼路斯何君子之車戎車既駕四牡業業

壯貌豈敢定居一月三捷駕彼四牡四牡騤騤疆也君子

所依小人所腓四牡翼翼閑習也象弭弓反未也魚服矢服豈

不日戒獫狁孔棘昔我往矣楊柳蒲柳也依依今我來

思雨雪霏霏甚也行道遲遲長遠也載渴載饑我心傷悲

莫知我哀君子能盡人之情故人忘其死小雅八篇曰出車六章章

八句勞還率也我出我車于彼牧矣出車就馬於牧地自天

子所謂我來矣召彼僕夫謂之載矣王事多難維其

棘矣我出我車于彼郊矣設此旄矣建彼旄矣彼旄

旒斯胡不旒旒憂心悄悄僕夫況瘁王殷命南仲文王

屬往城於方朔方出車彭彭四馬貌旒旒央央鮮明貌天子



命我城彼朔方赫赫南仲獫狁于襄徐昔我往矣黍

稷方華今我來思雨雪載塗東釋王事多難不遑啓

居豈不懷歸畏此簡書戒命嘒嘒草蟲趯趯阜螽未

見君子憂心忡忡既見君子我心則降赫赫南仲薄

伐西戎春日遲遲卉草木萋萋倉庚喈喈采繁祁祁

執訊辭獲醜薄言還歸赫赫南仲獫狁于夷平小雅

九篇曰杖杜四章章七句勞還役也有杖之杜有旼

其實旼實王事靡盬繼嗣我日日月陽止女心傷止

征夫遑止有杖之杜其葉萋萋王事靡盬我心傷悲

卉木萋止女心悲止征夫歸止陟彼比山言采其杞

王事靡盬憂我父母檀車役車憚憚敞四牡瘡瘡罷

征夫不遠匪載匪來憂心孔疚期逝往不至而多為

恤憂卜筮偕止會言近止征夫爾止卜之筮之會之

十八祀甲子西伯誅亂政大夫潘正於是詢于八虞

而咨于一號度於閔天而謀於南宮諏於蔡原而訪

於辛尹辛甲重之以榮公泰顛散宜生嘗遊於鳳凰

之墟襍系解顧左右前後皆君子也乃自結之大雅

四篇曰檇樸五章章四句文王能官人也芄芄盛械

樸薪之槩之積濟濟辟王左右趣之濟濟辟王左右

奉璋半圭峨峨盛壯髦士攸宜淠彼舟行涇舟



烝衆也徒楫擢也之周王于邁六師及之倬大也彼雲漢天也

為章于天周王壽考遐不作人追琢雕也金曰琢其章

金玉其相質也勉勉我王綱紀四方呂望唐四岳姜姓

之苗裔也事紂以其無道去之北海窮困於朝歌賣

食於棘津遠西伯得征伐之柄喟然歎曰吾聞西伯

善養老者盍往歸乎乃西歸于周釣于渭上西伯將

獵卜之卜人曰所獲非龍非虜非虎非熊而王者之

輔也遂出田渭陽至于磻溪見老父坐茅而釣昌使

問之曰叟樂此耶對曰君子樂行其志小人樂供其

事吾非樂於漁者也昌顧左右曰得無是乎問其姓

名同車而歸與論政事大說之拜大司馬望曰王國

富民霸國富士僅存之國富大夫將亡之國富倉府

西伯曰吾願富其民望曰聞善斯行宿善不祥於是

發倉庫益賑鰥寡孤獨以望為師虞芮爭田質之於

周入其境耕者讓畔行者讓路入其邑男女異路班

白不提挈入其朝卿士大夫濟濟相讓虞芮之君心

愧而歸以所爭為閑田孔子曰不令而從不教而化

文王之道不可加矣大雅三篇曰縣九章章六句文

王之興本由大王也縣縣瓜瓞也民之初生自土沮

漆二水也古公亶父陶公也古言父也陶復陶其土而復之陶穴



陶其壤而穴之未有家室古公亶父來朝走馬率循也西水滸

也至於岐下爰及姜女大姜聿來胥相也宁居也周原在岐山南

膍膍美也董荼菜也如飴爰始爰謀爰契開也我龜曰止曰

時築室于茲迺慰安也迺止迺左迺右迺彊迺理迺宣

迺畝自西徂東周爰於也執事乃名司空乃名司徒俾

立室家其繩則直縮版以載作廟翼翼棹也隳

隳度猶投也之薨薨築之登登削屢馮馮削牆鍛屢之聲百堵

皆興馨大彭長一丈二尺鼓弗勝迺立臯門臯門有伉高貌迺

立應門應門將將嚴生也迺立冢土大社也醜攸行起大

事動大眾必先宜于社而從行肆不殄厥愠亦不隕墜也厥問柞械拔

矣行道允成蹊也矣混夷駮笑也矣維其喙困也矣虞芮質

厥成文王蹶動也厥生子曰有疏附率下以親下也予曰有先

後相道前後也予曰有奔奏喻德宣譽也予曰有禦侮武臣所衝也

諸侯密須氏不承王命西伯令之不聽興師侵阮遂

至於共西伯帥師遏之密人乃服崇侯蔑侮父兄不

敬長老聽獄不哀制祿不均百姓力盡不得衣食西

伯伐之軍於其郊崇侯恃城郭之固不肯服西伯進

軍其城下崇侯固守三旬猶不降西伯勒兵攻滅之

於是四方無道諸侯多懼而修德矣大雅七篇曰皇

矣八章章十二句美周也天監視也代殷莫若周周世



世修德莫若文王皇矣大也上帝臨下有赫監觀四方

求民之莫定也維此二國夏殷其政不獲維彼四國四方也

爰究爰度上帝耆老也之憎其式廓乃眷西顧此維與

宅作之屏之其蓄其翳修之平之其灌其冽啓之辟

之其櫜其据攘之剔之其檠其柘帝遷明德串貫也夷

常也載路大也天立厥配媿也受命既固帝省其山柞越斯

拔松柏斯允帝作邦作對自大伯王季維此王季因

心則友則友其兄則篤其慶厚其善也載錫之光大也受祿

無喪奄大也有四方維此王季帝度其心靜也其德音

其德克明克明克類克長克君王此大邦克順克比

比於文王其德靡悔既受帝祉施於孫子帝謂文王

無然畔援無然歆羨誕先登於岸密人不共敢距大

邦侵阮徂共王赫斯怒爰整其旅以按徂旅以篤周

祐以對于天下依其在京侵自阮疆陟我高岡無矢

我陵我陵我阿無飲我泉我泉我池度其鮮原小山別大

山曰鮮亦善也居岐之陽在渭之將側也萬邦之方則也下民之

王帝謂文王子懷明德不大聲以色不長夏以革不

識不知順帝之則帝謂文王詢爾仇匹也方同爾兄弟

以爾鉤援鉤梯也所以鉤引上城者與爾臨臨車衝衝車以伐崇墉城也

臨衝閑閑動搖也崇墉言言高下也執訊連連徐也攸所也馘



不服者殺而獻其左耳曰馘安安是類是禡類禡師祭也於內是

致是附致其社稷羣神附四方以無侮臨衝芾芾盛

崇墉仡仡亦高是伐是肆犯突是絕是忽滅四方以

無拂西伯自岐涉渭徙居于豐築城郭作臺池園囿

庶民謂其臺曰靈臺囿曰靈囿沼曰靈沼大雅八篇

曰靈臺五章章四句民始附也文王受命而民樂其

有靈德以及鳥獸昆蟲馬經始靈臺經之營之庶民

攻之不日成之經始勿亟庶民子來王在靈囿麇鹿

攸伏麇鹿濯濯娛遊白鳥嚶嚶肥澤王在靈沼於羽

魚躍羽虞植者曰虛業大版維樅崇牙賁鼓大維鏞

大於論鼓鐘於樂辟靡水旋立如壁曰於論鼓鐘於

樂辟靡和臞臞奉公事初鑿沼得朽骨命

葬之左右曰此無主矣西伯曰天子主天下諸侯主

一國寡人固骨之主矣遂葬之天下聞之曰西伯仁

及朽骨況生者乎

論曰子產聽鄭國之政以其乘輿濟人於溱

洧孟軻氏以不知為政譏焉今記文王葬朽

骨得無近似之乎夫施於人而望其報者情

之常也朽骨而無主則無為望其報於此見

文王心無一毫在於利也心無一毫在於利



真天下之君也此所以記之也有載武王遇  
暘者於道負置蔭樾之下左擁而右扇之者  
夫武王克相上帝寵綏四方之君也豈陵遲  
無政姑息如此哉乃道路妄庸人之言爾是  
類則削

周大姒不妬忌而西伯有內行此德政之所以流布  
而風化之所以興也大雅六篇曰思齊四章章六句  
文王所以聖也思齊莊太任文王之母思媚周姜京  
周地室之婦太姒嗣徽音則百斯男惠于宗公神罔  
時怨神罔時恫痛刑于寡妻至于兄弟以御於家邦

雝雝在宮

雝雝毛公云和也鄭氏云宮謂辟廱非是

蕭蕭敬在廟不顯亦

臨無射亦保肆

大戎疾

害不殄

絕烈

業假

大不瑕不

斲譽

名髮也俊

斯士太姒生十子長曰伯邑考早卒次

曰發性慈和有聖德西伯以為世子世子帥西伯事

季歷之道而行之不敢有加焉西伯有疾世子不說

冠帶而養西伯一飯世子亦一飯西伯再飯世子亦

再飯次日曰鮮次日旦旦師於號叔仁聖多才多藝西

伯任以政事唐虞而下夏后殷商千餘年中明天子

賢后如盡道於宮壺化行乎天下為時人所歌美者



有矣逮孔子刪詩於周衰而文王之時有詩在焉故以爲周南周南首篇曰關雎五章章四句后妃之德也風之始也所以風天下而正夫婦也故用之鄉人焉用之邦國焉風風也教也風以動之教以化之詩者志之所之也在心爲志發言爲詩情動於中而形於言言之不足故嗟嘆之嗟嘆之不足故永歌之永歌之不足不知手之舞之足之蹈之也情發於聲聲成文謂之音治世之音安以樂其政和亂世之音怨以怒其政乖亡國之音哀以思其民困故正得失動天地感鬼神莫近於詩先王以是經夫婦成孝敬厚

人倫美教化移風俗故詩有六義焉一曰風二曰賦三曰比四曰興五曰雅六曰頌上以風化下下以風刺上主文而譎諫言之者無罪聞之者足以戒故曰風至於王道衰禮義廢政教失國異政家殊俗而變風變雅作矣國史明乎得失之迹傷人倫之廢哀刑政之苛吟詠情性以風其上達於事變而懷其舊俗者也故變風發乎情止乎禮義發乎情民之性也止乎禮義先王之澤也是以一國之事繫一人之本謂之風言天下之事形四方之風謂之雅雅者正也言王政之所由廢興也政有小大故有小雅焉有大雅



焉頌者美盛德之形容以其成功告於神明者也是  
謂四始詩之至也然則關雎麟趾之化王者之風故  
繫之周公南言化自北而南也鵲巢騶虞之德諸侯  
之風也先王之所以教故繫之名公周南名南正始  
之道王化之基是以關雎樂得淑女以配君子憂在  
進賢不淫其色哀窈窕思賢才而無傷善之心焉是  
關雎之義也關關雎鳩雎鳥摯而有別在河之洲水中可居曰洲窈  
窕淑善也女君子好逑匹也參差荇菜接余也左右流求也之  
窈窕淑女寤覺也寐寢也求之求之不得寤寐思服思之也  
攸哉攸哉輾轉反側參差荇菜左右采之窈窕淑女

琴瑟友之

宜以琴瑟支樂之

參差荇菜左右采之

擇也

之窈窕淑

女鐘鼓樂之周南二篇曰葛覃三章章六句后妃之

本也后妃在父母家則志在於女功之事躬儉節用

服澣濯之衣尊敬師傅則可以歸寧父母化天下以

婦道也葛之覃

延也葛所延也

今施於中谷維葉萋萋

茂盛也

也

黃鳥

搏茶也

于飛集于灌

聚也

木其鳴喈喈

和聲之遠聞也

葛

之覃今施於中谷維葉莫莫

成就貌

是刈是穫

煮也

爲絺

精曰

爲絺

麤曰

服之無斃

厭也

言

我也

告師

女師也

氏言告

言歸

女嫁曰歸

薄汗我私薄澣我衣害

何澣也

害否

公服

否

宜歸寧父母

父母在則有時而歸寧

周南三篇卷耳四章章四



句后妃之志也又當輔佐君子求賢審官知臣下之

勤勞內有進賢之志而無險詖私謁請也之心朝夕思

念至於憂勤也采采卷耳苓耳也不盈頃筐容屬見也嗟

我懷人寘置也彼周行列也陟彼崔嵬土山之戴石者我馬虺隤

病也我姑且酌彼金罍人居黃金罍也維以不永懷陟彼高岡

山脊也我馬玄黃玄馬病則黃我姑酌彼兕觥角爵也維以不

永傷陟彼岵石山戴者矣我馬瘠病也矣我僕痡亦病也矣云

何吁憂也矣周南四篇曰樛木三章章四句后妃逮下

也言能逮下而無嫉妬之心焉南有樛木木下抽曰樛葛

藟藟之樂只君子福履祿也綏安也之南有樛木葛藟荒

奄也之樂只君子福履將大也之南有樛木葛藟旋也之

樂只君子福履成就也之周南五篇曰螽斯蚣也三章

章四句后妃子孫衆多也言若螽斯不妬忌則子孫

衆多也螽斯羽詵詵衆多也今宜爾子孫振振仁厚也今

螽斯羽薨薨衆多也今宜爾子孫繩繩戒慎也今螽斯羽

揖揖會聚也今宜爾子孫蟄蟄和集也今周南六篇曰桃

夭三章章四句后妃之所致也不妬忌則男女以正

婚姻以時國無鰥民也桃之夭夭少壯也灼灼華之盛也其

華之子于歸宜其室家桃之夭夭有蕡其實實貌有德色有德

之子于歸宜其家室桃之夭夭其葉蓁蓁至盛貌之子

皇王天也 卷十 三



于歸宜其家人一家皆宜周南七篇曰兔置三章章四句

后妃之化也關雎之化行則莫不好德賢人眾多也

蕭蕭也兔置也豳之丁丁聲也赴赴武夫公侯干也

城蕭蕭兔置施于中逵九逵之道赴赴武夫公侯好仇蕭

蕭兔置施於中林赴赴武夫公侯腹心周南八篇曰

采芣三章章四句后妃之美也和平則婦人樂有子

矣采采芣苢馬舄也車前也宜妊薄言采也取之采采芣苢薄言

有藏之之采采芣苢薄言掇拾也之采采芣苢薄言捋取也

之采采芣苢薄言袺執社也之采采芣苢薄言襮扱社也

之周南九篇曰漢廣三章章八句德廣所及也文王

之道被于南國美化行乎江漢之域無思犯禮求而

不可得也南有喬木不可休息漢有游女不可求思

亂也漢之廣矣不可泳潛行也思江之永長也矣不可方思

方泝也翹翹錯薪錯雜也言刈其楚尤翹翹者之子于歸言

秣養也其馬漢之廣矣不可泳思江之永矣不可方思

翹翹錯薪言刈其萋之子于歸言秣其駒漢之廣矣

不可泳思江之永矣不可方思周南十篇曰汝墳三

章章四句道化行也文王之化行乎汝墳之國婦人

能閔其君子猶勉之以正也遵循也彼汝水名墳大妨也

伐其條枝也枚幹也未見君子惄饑意也如調朝也饑遵彼汝

皇王九經 卷十 法



墳伐其條肄

斬而復生曰肄

既見君子不可遐

遠也

棄魴魚頰

赤也尾

魚勞則尾赤

王室如燬

火也

雖則如燬父母孔邇

甚近也

周南終十一篇曰麟之趾三章章三句關雎之化行

則天下無犯非禮雖衰世之公子皆信厚如麟趾之

時也麟之趾

足也

振振

信厚也

公子于嗟麟兮麟之定

題也

振振公姓

公同也

于嗟麟兮麟之角

角末肉

振振公族

公同

祖于嗟麟兮

論曰深遠哉周南之義后妃之能助其夫者

事亦多矣聖人惟取不妬忌之詩至於四五

者何歟愚讀史至隋文帝獨孤后然後知婦

人之惡以妬忌為大也自漢而下后妃之妬

忌者有矣何獨至於獨孤后而知之吁婦人

之妬妬其夫已為非義獨孤后肆其妬心不

獨妬文帝使不得有異生子又妬及其子焉

太子勇有寵妾曰雲昭訓獨孤怒曰覘地伐

漸不可耐專寵阿雲有如許豚犬遂內啓賊

子廣行篡奪東宮之謀外賂姦臣素造放黜

儲君之事而文帝亦不得其死曰獨孤誤我

卒至宗祀絕滅生靈塗炭開皇之中天下戶

八百九千萬唐興撫綏三十餘年至永徽初



始及三百八十萬戶耳吁獨孤一行妬忌於  
宮闈之間而滅天下之戶五六百萬聖人刪  
詩立周南之義教訓萬世后妃專以無妬忌  
為大美也其意深且遠矣夫專以無妬忌為  
大美則必以妬忌為大惡矣攷諸獨孤后其  
為大惡豈不深切著明也哉愚是以知王者  
欲齊其家措之天下而周南不可不學也

召公奭周之同姓或曰西伯庶子也食采於召西伯  
所掌南邦之政逮孔子刪詩於周衰取古諸侯夫人  
盡道為人所歌美者而召伯之詩在焉故謂之召南

召南首篇曰鵲巢三章章四句夫人之德也國君積  
行累功以致爵位夫人起家而居有之德如鵲鳩枯

也乃可以配焉維鵲有巢維鳩居之鵲鳩不自為巢居鵲之成巢

之子于歸百兩御之迎也諸侯之子嫁於侯送迎皆百乘維鵲有巢

維鳩方之有之也之子于歸百兩將之送也維鵲有巢維

鳩盈之滿也之子于歸百兩成之召南二篇曰采芡三

章章四句夫人不失職也夫人可以奉祭祀則不失

職矣于以采芡也于沼池也于汙渚也于以用之公侯

之事祭也于以采芡于澗之中山夾水曰澗于以用之公侯

之宮廟也被之首飾也僮僮竦敬也夙夜在公被之祁祁



舒遲去事薄言還歸召南三篇曰草蟲三章章七句

大夫妻能以禮自防也嘒嘒聲也草蟲常羊也趨趨阜螽

未見君子憂心忡忡猶衝也亦既見止辭也亦

既覯遇也止我心則降下也陟彼南山言采其蕨鼈也未見

君子憂心惓惓憂也亦既見止亦既覯止我心則說服也

陟彼南山言采其薇未見君子我心傷悲亦既見止

亦既覯止我心則夷平也召南四篇曰采蘋三章章四

句大夫妻能循法度能循法度則可以承先祖共祭

祀矣于以采蘋大萍也南澗之賓厓也于以采藻聚藻也于

彼行流也潦于以盛之維筐方也及芣圓也于以湘之烹也維

錡金屬有足者及金于以奠置也之宗室牖下將嫁女者禮之於太宗之

誰其尸之主也有齊敬也季少也女召南五篇曰

甘棠三章章三句美召伯也召伯之教明於南國蔽

芾小貌甘棠杜也勿剪勿伐召伯所芟草舍也蔽芾甘棠勿

剪勿敗召伯所憩息也蔽芾甘棠勿剪勿拜拔也召伯所

說舍也召伯六篇曰行露三章一章三句二章六句召

伯聽訟也衰亂之俗微貞信之教興彊暴之男不能

侵陵貞女也厭浥濕意行道也露豈不夙夜謂行多露誰

謂雀無角何以穿我屋雀之穿屋似有角者誰謂女無家何以

速名也我獄塙也雖速我獄室家不足誰謂鼠無牙何以



穿我墉牆也視牆之穿誰謂女無家何以速我訟雖

速我訟亦不女從不棄禮而從召南七篇曰羔羊三

章章四句鵲巢之功致也召南之國化文王之政在

位皆節儉正直德如羔羊也大夫羔羔羊之皮小曰

日素白絲五紵數也退食自公委蛇委蛇委曲自得之貌羔羊

之革素絲五緘縫也委蛇委蛇自公退食羔羊之縫素

絲五總亦數也委蛇委蛇退食自公召南八篇曰殷其

雷三章章六句勸以義也召南之大夫遠行從政不

遑寧處其室家能閔其勤勞勸以義也殷雷聲也其雷

在南山之陽山南曰陽何斯此也違去也斯莫敢或遑暇也振振

信厚也君子歸哉歸哉殷其雷在南山之側何斯違斯

莫敢遑息止也振振君子歸哉歸哉殷其雷在南山之

下何斯違斯莫或遑處居也振振君子歸哉歸哉召南

九篇曰標有梅三章章四句男女及時也召南之國

被文王之化男女得以及時也標落也有梅其實七分

在樹者求我庶士迨其吉兮善也標有梅其實三分

求我庶士迨其今兮急辭也標有梅頃筐暨之取也求我

庶士迨其謂之不待備禮也召南十篇曰小星二章章五

句惠及下也夫人無妬忌之行以色曰妬惠及賤妾

進御於君知其命有貴賤能盡其心矣微貌彼小星



衆無三五在東三心三月在東蕭蕭宵征夙夜在公

寔命不同嗟彼小星維參伐也與昴星隨也留也言衆無名之

也天蕭蕭宵征抱衾被也與裯禪被也寔命不猶若也名南十

一篇曰江有汜三章章五句美媵也勤而無怨嫡能

悔過也文王之時江沱之間有嫡不以其媵備數媵

遇勞而無怨嫡亦自悔也江有汜決復入為泥之子歸不

我以不我以其後也悔江有渚小洲也之子歸不我與

不我與其後也處止也江有沱江之別者之子歸不我過不

我過其嘯也歌名南十二篇曰野有死麕三章章四

句一章三句惡無禮者天下大亂彊暴相陵遂成淫

風被文王之化雖當亂世猶惡無禮也野有死麕白

茅包之郊外曰野包裹也羣田之所獲而分其肉有

女懷春吉士誘之林有樸櫨小木也野有死鹿白茅純

束猶包也有女如玉有德也舒徐也而脫脫兮舒遲也無感動也

我悅兮佩巾也無使尫也吠非禮相陵則狗吠名南十三篇曰

何彼穠矣三章章四句美王姬也雖則王姬亦下嫁

於諸侯車服不繫其夫下王后一等猶執婦道以成

肅雝之德也肅敬也雝和也何彼穠矣猶戎戎盛也唐棣移也之華

曷不肅雝王姬之車何彼穠矣華如桃李平王之孫

齊侯之子武王之女大姬嫁胡公滿王之孫與侯之子齊平也其釣維何維絲



伊緡鈞者以絲齊侯之子平王之孫名南終十四篇

曰騶虞三章章三句鵲巢之應也鵲巢之化行人倫

既正朝廷既治天下純被文王之化則庶類蕃殖蒐

田以時仁如騶虞則王道成也彼茁出也者葭蘆也一發

五豮豮豮以待君一豮發于嗟乎騶虞彼茁者蓬草名一

發五縱豮生三日曰縱于嗟乎騶虞孔子謂其子伯

魚曰女為周南名南矣乎人而不為周南名南其由

正牆面而立也與是時也天下純被西伯之化三分

天下有其二西伯惠訓不怠使盡臣節共王事焉孤

竹君生三子長曰伯夷季曰叔齊父愛叔齊欲立之

孤竹君薨大臣致國於叔齊叔齊不受則致於伯夷

伯夷亦不受國人乃立其中子二子遠迹東海之濱

聞西伯作興曰吾聞西伯善養老者偕往歸焉耕于

首陽山周欲官之辭使者若曰吾盍貧賤而求志是

以在此遂終身不食祿周亦不強致也孟子曰伯夷

辟紂居北海之濱聞文王作興曰盍歸乎來吾聞西

伯善養老者太公辟紂居東海之濱聞文王作興曰

盍歸乎來吾聞西伯善養老者天下有善養老則仁

人以為已歸矣五畝之宅樹牆下以桑匹婦蠶之則

老者足以衣帛矣五母雞二母彘無失其時則老者



足以無失肉矣百畝之田匹婦耕之八口之家足以無饑矣所謂西伯善養老者制其田里教之樹畜導其妻子使養其老五十非帛不煖七十非肉不飽不煖不飽謂之凍餒文王之民無凍餒之老者此之謂也

論曰先儒謂伯夷叔齊讓國不義武王不食周粟爲天下之清以愚觀之不然二子蓋行天地正大之情彌縫父子兄弟之間者也其彌縫父子兄弟之間柰何孤竹君欲舍長子伯夷而立少子叔齊夫父子天性也兄弟天

倫也舍長立少虧天性亂天倫矣使伯夷立則無父而天性遂虧使叔齊立則無兄而天倫遂亂天下豈有無父子兄弟之國哉故二子者寧舍君國之富貴尊榮潔身而去之旣爲是以辭先君之國矣豈復可仕乎空乏其身處微賤而不悔所以成吾仁非以讓國不仕立一節爲高者也此所以爲聖之清乎若太史遷之說二子以武王伐紂而不食周粟是介僻淺陋不知天命難乎與語仁者烏得爲聖之清哉將蓄德之君子可不審諸



毫有雀生鸛史占之曰以小生大威振名昌紂愈益  
輕肆棄耆舊貴戚大臣商容微子微仲箕子比干膠  
鬲之徒不用而用蜚廉惡來蜚廉者孟戲中衍之裔  
孫惡來其子也俱以材力進善諛好讒有梅伯者性  
忠直數諫爭紂怒而殺之菹醢其身有雷開者性阿  
佞進諛言紂賜之金玉而封之嘗以夏田或諫曰非  
時也君踐一日之苗而民失終歲之食其可乎殺之  
園囿汙池沛澤多而虎豹犀象生焉夷羊在牧蜚鴻  
滿野山鳴河竭天雨肉雨石雨日見龜生毛兔有角  
女子化爲丈夫宮中夜聞哭聲而不見其人

二十三祀西伯寢疾病謂世子曰見善勿怠時至勿  
疑去非勿處此三者道之所以止也柔而定恭而敬  
屈而強忍而剛此四者道之所以起也世子再拜受  
西伯薨葬于畢孟子曰舜生於諸馮遷於負夏卒於  
鳴條東夷之人也文王生於岐周卒於畢郢西夷之  
人也地之相去也千有餘里世之相後也千有餘歲  
得志行乎中國若合符節先聖後聖其揆一也

論日記稱武王夢帝與九齡文王曰我百女  
九十五吾與女三焉文王九十七乃終武王九  
十三而終夫聖人之所以爲聖人者體天道



開物成務無所爲而已若年數之長短則亦聽乎天烏能以相與也先儒不窮理輕信其說又以文王受命改元稱王武王未受命爲繼文王七年而崩也遂不敢以泰誓十一年爲武王之年而生文王十四歲生武王武王不葬文王舉兵之論夫詩人言文王受命指其至誠動天人之助中庸言武王未受命者乃指其正天位也三年之喪自天子達於庶人聖人之所以異於人者以其舉動以類而節奏和也豈有武王方在創巨痛深之中而

舉兵耀武於天子之國者哉古者天子諸侯十五而冠旣冠然後可以言娶豈有大聖如文王乃爲童稚而生子者乎先儒謬誤相承誣聖人之盛德而莫之察也愚是以辨云

大雅九篇曰下武六章章四句繼文也武王有聖德復受天命能昭先人之功焉下武維周世有哲王三后在天王配于京王配于京世德作求永言配命成王之孚成王之孚下土之式永言孝思孝思維則

先人也媚茲一人天子紂也應侯順德永言孝思昭哉嗣服

嗣爲西伯也昭茲來許進也繩循也其祖武迹也於萬斯年受天



之祜四方來賀於萬斯年不遐有佐

二十四祀周西伯發元年

二十七祀周西伯納呂望之女邑姜邑姜賢立未嘗倚坐未嘗倨怒未嘗厲是年生元子誦

二十八祀甲戌

三十二祀黎侯近于王畿不供王命紂方日夜極意聲色不知治也西伯發戡黎殷人大震祖伊告而不納作西伯戡黎紂窮凶極惡百姓化下可接屋而誅內史向摯去之於是微子告父師箕子少師比干遂遜于荒野箕子佯狂紂囚以爲奴比干極諫陳先王

艱難天命不易國家將亡之明徵請王洗心易行伏于象魏之門紂大怒曰比干自以爲聖人吾聞聖人心有七竅遂剖而視之人人離懼呂望言於周伯曰先謀後事者昌先事後謀者亡夏條可結冬冰可折不可失者時也是歲大旱羣臣及四方諸侯皆請伐殷

論曰孔子曰三分天下有其二以服事殷周之德其可謂至德也已矣先儒以爲此言文王者也及觀下武媚茲一人應侯順德及矢于牧野維予侯興之辭然後知孔子槩以周



爲言者方紂天命未絕武王固盡臣禮繩其  
祖武嗣服西伯媚于天子如文王之時矣及  
紂無天命爲獨夫然後伐之而爲王周之德  
其可謂至德也已矣

商書叙曰殷始咎周周人乘黎祖伊恐奔告于受作  
西伯戡黎西伯戡黎西伯旣戡黎祖伊恐奔告於王  
曰天子天旣訖我殷命格人元龜罔敢知吉非先王  
不相我後人惟王淫戲用自絕故天棄我不有康食  
不虞天性不迪率典今我民罔弗欲喪曰天曷不降  
威大命不摯今王其如台王曰嗚呼我生不有命在

天祖伊反曰嗚呼乃罪多參在上乃能責命于天殷  
之卽喪指乃功不無戮于爾邦商書叙曰殷旣錯天  
命微子作誥父師少師微子微子若曰父師少師殷  
其弗或亂正四方我祖底遂陳于上我用沈酗於酒  
用亂敗厥德于下殷罔不小大好草竊姦宄卿士帥  
帥非度凡有辜罪乃罔恒獲小民方興相爲敵讎今  
殷其淪喪若涉大水其無津涯殷遂喪越至于今日  
父師少師我其發出狂吾家耄遜于荒今爾無指告  
于顛隳若之何其父師若曰王子天毒降災荒殷邦  
方興沈酗于酒乃罔畏畏拂其耆長舊有位人今殷



民乃攘竊神祇之犧牲牲用以容將食無災降監殷  
民用乂讎斂召敵讎不怠罪合于一多瘠罔詔商今  
其有災我興受其敗商其淪喪我罔爲臣僕詔王子  
出廸我舊云刻子王子弗出我乃奠濟自靖人自獻  
于先王我不顧行遯

皇王大紀卷第十畢



