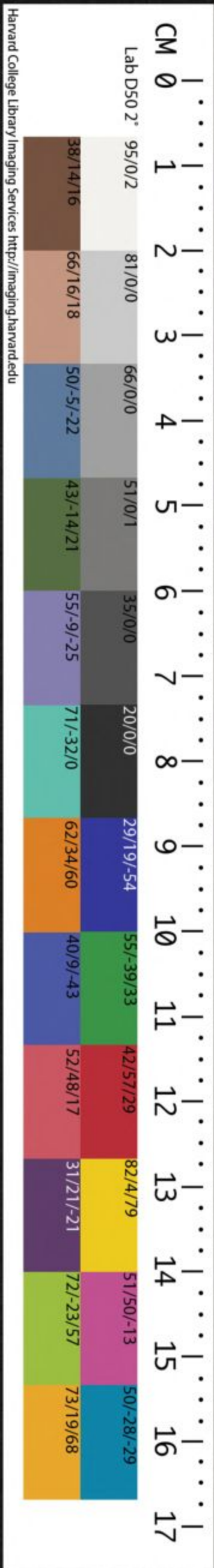


T2512/8193

ASIAN LIBRARY COLLECTION  
HARVARD-YENCHING INSTITUTE  
HARVARD UNIVERSITY  
FROM HARVARD-YENCHING INSTITUTE  
JUN 1952  
MAY 18 1952





諸史會編大全凡例目錄

統系

歲年

即位

尊立

篡賊

祭祀

行幸

正統

建文

洪武

元

明

清

行

世宗

宣宗

英宗

憲宗

成宗

世宗

宣宗

英宗

憲宗

成宗

世宗

宣宗

英宗

憲宗

成宗

世宗

宣宗

英宗

憲宗

成宗

世宗

宣宗

英宗

憲宗

成宗

世宗

宣宗

英宗

憲宗

成宗

世宗

宣宗

英宗

憲宗

成宗

世宗

宣宗

英宗

憲宗

成宗

世宗

宣宗

英宗

憲宗

成宗

世宗

宣宗

英宗

憲宗

成宗

世宗

宣宗

英宗

憲宗

成宗

世宗

宣宗

英宗

憲宗

成宗

世宗

宣宗

英宗

憲宗

成宗

世宗

宣宗

英宗

憲宗

成宗



諸史會編大全凡例目錄

統系

正統 僭國

變統 無統

列國 小國

篡賊 不成君

建國

歲年

即位

建都 加號

起兵 傳位

改元

後唐石晉之間 公舊例尤為顛錯

崩葬

陵廟 追尊

篡賊

廢徙

謂上廢上者其上 廢下自入廢黜例

祭祀

郊祀 冠昏

封禪 宴饗

宗廟 學校

雜祭 舉盛禮

行幸

巡幸 奔走

田獵

制詔

更革

戒諭

遺詔

遣使巡行



草人割地

和好

恭說

交質

封拜賜爵

賞賜

殊禮

徵聘

征伐師名

戰

夷狄

遣將

廢黜諸王

太子

國除

罷免囚繫

流竄

災祥

人事

目錄終

諸史會編大全凡例

統系正統

變統

列國

篡賊

建國

僭國

凡正統謂唐

起帝堯元載甲辰

虞起帝舜元載丙戌

夏起

王元歲丙子盡桀

尚起湯王十八祀乙未

周起武王

已卯盡赧王三十九年

乙巳漢起高祖五年已亥

朱子綱目用習鑿齒及程子說

自建安二十年唐起高祖

五年以後黜魏年而繫漢統

與司馬氏異

變統謂秦

起始皇政二十六年庚辰

晉起武帝炎太康

起文帝開皇九年已酉

盡元

起世祖十七



未凡八十九年

列國謂正統所封之國如唐虞之夏呂邠商及周之齊魯衛晉秦楚燕魏諸大國及漢

之七國諸侯王之類

篡賊謂篡位干統而不及傳世者如夏之羿浞漢之呂后王莽唐之武后之

類其隗囂公孫述安史之屬又不得入此例

建國謂仗義自王或相王者如秦之楚趙齊燕魏韓

僭國謂乘亂篡位或據土者如漢之魏吳晉之漢趙諸燕二魏二秦成漢代諸涼

西秦夏及宋之遼金元元之漢閩吳之蜀

無統謂周秦之間秦楚燕魏韓趙齊代秦漢之間楚西

三大國雍以下魏吳晉三大國漢晉之間齊梁

為小國凡四年北齊後周陳隋為大國西秦夏涼隋唐之間隋唐魏夏

北燕後梁為小國凡一百七十年隋唐之間涼秦定楊

吳楚鄭北梁漢五梁唐晉漢周為大國二蜀晉岐吳南

東以上凡五年代漢吳越楚荆閩南唐成北漢為小國凡五十年

不成君謂仗義承統而不能成功者如劉玄

凡正統全用天子之制以臨四方書法多因舊文畧如春

秋書周魯事事有相因者連書之篡賊事亦連書但每歲首及有異事一加

其諸國或臣或叛各以其制處之即內吳而外魏事

虎不連書



如春秋書他國事事各冠以國號不連書凡連書與否非有褒貶但

從文勢之便耳

凡諸國號從其本稱或屢更易即從史家所稱而於建國

之始即註云是為某國

如晉太元十年乞伏國仁稱單于即註云是為西秦

凡諸國同時同號者後起者稱後至前國亡則後國去後

字而凡追稱前國處加前字

凡遠方小國繼世遷徙不能悉書因事乃見

如仇池楊氏之類○凡言

因事乃見者本條雖無事而可參照前後者皆是

### 歲年

凡歲不用歲陽名只用甲子

依史記年表以從簡便

大書於橫行之

上甲字子字別之以朱其餘皆墨

凡正統自盤古至帝摯世代鴻荒歲年無可紀唐虞夏商

周漢唐宋及我

大明全有天下皆大書於橫行之下朱書國號謚號

如唐堯帝

虞舜帝夏禹王商湯王周武王漢高祖及光武唐高祖宋太祖及我

君名

如云午○惟篇

首前無所承故立此例後有即位在今年內者用之

年號

唐虞夏商周未有號至漢武始立號如云建元

唐云武德宋

墨書其年



朱註列國

如云商周及齊魯秦  
晉楚燕衛趙魏韓

墨註謚

爵如云商湯周西伯及簡公烈公之類惟君名如止如

無則某年所註列國頗以興起先後為次而於新舊之

間以圈隔之其末又以圈隔下總結舊國若干新國若

干凡若干國次年以後惟元年註之如前法

凡天子繼世則但於行下朱書謚號年號如漢建墨書元

年周則列國之次年以後如篇首次年之法秦漢以後

列國不復註

建國僭國之大者則於年下書國名謚號姓名如楚隱

魏文帝曹丕晉文帝司馬炎  
之類無謚者但云其王其

年號如魏黃墨註元年次

年以後則註國名年號某年其小者則依周列國例但

年號用墨註首尾增損新舊之間亦如前法

其篡賊干統而正統已絕無年可繫則註其國名年號於

行下如夏之寒浞漢之呂氏  
新莽及唐武氏之類

其不成君亦依正統已絕例如漢帝

其正統雖絕而故君尚存則依春秋例每歲首必書君所

在如夏少康唐  
中宗之類

端處如表不莊襄王二年楚漢元年吳黃武元  
年宋末初元年隋義寧元年梁開平元



分註者國之年大者紀年小者紀元朱書  
新舊首尾增損皆如前法但其興廢促數則歲結之不  
紀年者亦列數其國號

名號

正統

變統

僭國

不成君

凡正統之君唐虞曰帝夏商周曰王漢唐宋襲秦之稱曰

皇帝

其曰上者當時臣子之辭  
今不用唯註中或因舊文

其列國之君周曰某爵

某

如趙侯  
籍之類

凡變統之君秦自稱皇帝晉隋皆襲秦稱皇帝雖全有天

下皆不與其正號曰某主某

如魏主  
至之類

僭稱王者曰某君某

如楚君  
當之類

漢以後曰某王某

如齊王  
吉之類

其僭稱帝曰某主某

如魏主  
首如之後直書名

篡賊曰某

如夏羿  
新莽之類

不成君者曰帝某

如帝玄  
註則從本文

凡無統之君周秦之間曰某王

如秦王  
周室既亡而諸侯又皆

稱之則已不為  
天子之號矣

秦漢之間曰某帝

如楚義帝  
文者是時天下無君

義帝實天下之共主但制於強  
臣尋以弒墮故不得為正統耳

曰某王

如漢王  
漢以後

稱帝曰某王

如吳晉宋魏  
之類注同

其小國曰某主某

如夏主  
勃之類

如比涼王  
類注同

某公某

如涼公  
國註如僭國之例云



凡正統夏商繼世曰子某踐位周繼世曰子某即位是為某王

漢以後創業中興曰王即皇帝位繼世則曰太子某即位如漢文

變統秦更號曰王初并天下更號曰皇帝如漢文

及并天下又未嘗改行即位之禮但稱更號耳繼世曰如漢文

其襲位如胡亥之類從本文

凡列國繼世則書子某嗣是為某侯其有改者乃隨事書之如燕

平楚橫齊法章楚完之類

凡建國自立者曰某自立為某王如陳勝之類人所立者曰某

尊某為某如項籍尊義帝之類或曰某國立某為某或曰某人立

某為某王如秦嘉立景駒之類或曰某王某立其為王

凡僭國始稱帝者曰某號姓名稱皇帝如魏王曹丕宋劉裕梁王朱晃之類

繼世曰子某立始稱王者姓名稱某王其繼世曰嗣○

復國曰某復立為某王如拓拔珪之類復號曰某國復稱王如西

秦之類

凡篡賊自見篡弒例

其初立用死國以下例唯所當立如劉信劉玄之類



之間諸國用列國例自漢晉以後用僭國例

但稱帝者書姓名如晉司馬炎齊蕭道成之類

凡始建都曰都如堯都平陽舜都蒲阪禹都安邑漢高帝都櫟陽光武都洛陽唐高祖都晉陽宋太祖都鄭秦徙都咸陽之類

自他所來徙曰徙都如商湯自商丘遷亳韓徙亦此類而從本文耳

徙事之微者曰某遷于某如楚遷于鉅陽之類

國之微者曰某徙居某如衛徙居野王之類

徙封曰徙封如楚黃歇徙封于吳之類

為人所徙曰某人徙某人于某地如楚人徙魯于莒之類

凡起兵以義者曰起兵如秦末諸侯漢劉崇翟義劉續漢關東州郡唐郭子儀宋岳飛文

其起雖不義而所與敵者又不得以盜賊名之則天祥之類

曰兵起如新莽時州郡及樊崇刁子都之類

凡國家無主四方據州郡稱牧守者曰某人自為某自稱

某自領某官如袁紹曹操之類其傳襲各隨其事書之如孫權袁尚之類

凡天子已稱帝而復加他號者隨事書之如漢陳聖劉太

號之類

凡以國與人者子弟曰傳趙主父之類他人曰讓燕噲之類

唐石晉之間溫為顛錯



者著其始如魏惠王一年漢文帝元符之類餘皆因

事見之如女車之類

凡中歲而改元者悉書之

尊立尊謂尊太上皇太皇太后皇太后立謂立皇后皇太子其諸王自入封拜例

凡正統尊立皆書尊曰尊某為某漢高尊太公為太上皇後凡尊皇太后為太皇

太后尊皇后為皇太后皆用此例其母非正嫡則加姓氏定陶太后王姬慎園貴人

更曰更某為某漢高祖更王后曰皇太子曰皇太子立后曰立皇后

某氏非正嫡曰立某氏為皇后如文帝竇后之類立太子曰立

子某為太子按漢文帝初立景帝為太子時但云子啓中年以後封王諸子始有稱皇子者後遂

稱之今按封立之命出於天子不應自謂其子為皇子只從文帝初例

凡非正統則不書因事特書者去皇號漢立太子盈無事而特書者備漢事

皇號惟太上皇不可省然惟一見後但云太上而已

崩葬陵廟 追尊 改葬

凡正統曰崩因其舊史臣子之辭在外則地漢安帝之類未踰年不成君

曰薨如漢北鄉侯之類失尊曰卒如夏桀周赧漢獻宋徽欽其太皇太后皇

太后皇后皆曰某后某氏崩其自殺曰自殺謂罪疑者有罪

則加有罪字上文已書反逆者不必加有罪字如衛后戾太子是無罪而以幽死

廢后不書因事而見者曰卒自殺者



身廢守節不移而國統尋復者則存其故

號而書崩如考周漢以後王侯死皆曰卒賢者則書爵

注云謚曰某按劉秘丞說凡諸侯王以下當依陸淳例

請本追改則是已覺通鑑書薨之失而悔之矣陸淳說

見春秋纂例蓋薨乃臣子之辭不當施之於國史今從

其說○又謚非生者之稱而通鑑以謚加於薨卒之上

亦非是今亦正之然非賢者則虛美之稱亦無所取故

不復自殺者如后例反逆如七國者僭國之君稱帝者

曰某王姓某卒稱王公者曰某王公姓某卒按温公引

秋諸國之后夫人不書因事而見者曰某號某氏卒

凡無統之君稱帝者曰某主某殂稱王公者曰某王公其

薨上無天子故得其后夫人如僭國例

凡蠻夷君長皆曰死如匈奴單于

凡盜賊酋帥曰死如隗囂

凡正統之君廢為王公而死者書卒而著其謚

凡正統之君葬長陵立廟太上皇廟豫作陵漢景作陽陵

之類廟漢文作顧追崇廟號高太宗中宗高宗周太王王

凡正統之后特葬曰葬某謚皇后于某合葬不地不當合

葬如漢哀帝傳太后合葬于某陵合葬渭陵之類



君陵廟因事乃書之事則見之注下其后

夫人亦然因事如魏作壽陵

凡正統追尊改葬立廟皆書漢高祖五年始靈夫人昭帝

悼考悼后置園已追尊悼考為皇考立寢廟京帝定陶共王去定陶之號光武立四親廟於洛陽徙章陵

篡賊晉董狐齊大史書趙盾崔杼弑君而不隱史氏

之正法也正如春秋魯君被弑則書薨而不以地著之蓋臣子隱諱之義聖人之微意也前世

史官脩其本朝之史多取春秋之法然已非史之正法又况後世之人脩前代之史乃亦有為

之隱諱而使亂臣賊子之罪不自於世人之耳目者則於義何所當乎通鑑所書以革此弊然亦有未深切者今頗正之如左

凡正統周以前列國弑君微者曰盜殺某君某如楚君史

失賊曰某國弑其君某鄭君賊可見者曰某弑其君某

如韓嚴君失名則不名韓哀侯賊官可見者秦

遂之類弑君而及其親屬者并書秦出公君出走而弑

之曰某君出走某弑之淖齒弑其君之父母者隨事書

如秦魏冉弑惠文后秦以後以兵弑者天子則曰某

人弑其帝于某如趙高之類書僭國無統則曰某國某

人弑其君某如魏司馬

凡以毒弑者加進毒字而不地不可得而地故加進毒以

如晉惠帝之類史言



老隨事異文

如呂后廢少帝幽殺之之類少帝本非孝惠子故不得以弒書

若少帝真當立之人無可廢之罪則婦人之義夫死從子况天下之主乎雖其主母亦不得免弒君之名矣元魏馮后顯祖之事當以此裁之

凡篡國其事不同故隨事而異文

魏殺其衛君之類其因戰而殺之見征伐例

廢徙

凡未成君而有罪當廢者曰某有罪某官某奏廢之

如昌

邑王賀之類

無罪為強臣所廢者曰某廢某為某

如弘農王之類

未

即位者如本號

如孺子之類

列國廢其君曰某國廢其君某

為某

如三晉之類

遷則曰某遷其君于某

齊田和之類

祭祀

郊祀

封禪

宗廟

雜祀祭

凡正統郊祀天地建置遷徙皆書

雍五時甘泉太時汾陰后上汶上明堂渭陽五

帝長安南北郊

其行禮世一見之餘或因事而書

凡封禪皆書

凡宗廟之禮建置置冊革皆書

漢王二年立宗廟社稷例不合書特書以備漢事太上皇

廟高廟原廟釀成廟太宗廟之類

其行禮不書或舉盛禮或因他事乃

書

凡雜祠祭因事乃書或有得失可法戒則特書之

得如始

馬英司組祠孔子之類失如文帝

非正統用正統雜祀



以上帝于雍以倦  
以見法漢五時所由起

凡冠昏惟正統書冠如漢惠昭之類  
昏如漢平之類非正統則非有事義

不書如秦王冠以帶劍書楚  
王昏以忘離書之類

凡禮儀惟正統盛禮及有事義見得失者乃書文帝耕籍  
田明帝大

射養老之屬以得  
書登靈臺以盛書

凡置酒宴饗因事乃書漢置酒南宮朝  
賀置酒之類非正統者亦同上

例魏主髦養  
老之類

凡學校興廢皆書

凡事關道術者皆書如石渠曰虎求書也  
校圖識法漢禮律歷

行幸巡幸  
奔走田獵

凡正統巡行郡國曰帝如某○既行而止曰不至而還○

所過有事曰帝至某間無異事  
則不書帝所詣非一則指其方曰

帝某巡○還曰帝還宮間無異事  
則不書帝暫還復出曰留幾日

凡官府第宅曰幸○學校曰臨曰視○私出曰微行

凡游觀田獵之事各以其事書

凡奔走以實書○列國若僭國無統之君出走曰某號某

出奔某諸侯失  
地則名未有所止曰出走亦曰君地  
之類

司但不書還或當特書以見事實則曰還



幸下著其字

恩澤

制誥

更革

遣使巡行

凡恩澤皆書正統曰赦

起漢高祖五年至元帝永光二年再赦之後依胡氏例無事意者不

復書非正統者曰赦其境內○賜復

如高帝復產子者過沛復其民之類除

減租力役

如惠帝減戍卒文帝除田租之類

問疾苦貧貧乏

如文帝定振貧養老

恤死喪

如漢王棺斂吏士之類

錄囚徒

如宣帝令郡國上繫囚之類

賜酺

主父酺五日之類

凡制詔謂前此所無而始為之者皆書之

如秦置丞相趙胡服秦置郡縣

為水德漢初為箕賦起朝儀立原廟之類

凡更革謂前此所有而今改之者皆書

如商建丑尚質周建子尚文秦變法

廢井田更賦稅法更號除謚法銷兵器壞城郭焚詩書漢高帝除秦苛法文帝除肉刑短喪之類

凡戒諭皆書

如周王使東周公諭楚

凡興作土功皆書

如秦鑿涇水為渠築宮治道

凡遺詔有事者皆書

如文帝短喪武帝宣帝昭烈顧命章帝罷鹽鐵

凡遣使巡行各隨事書之

凡號令謂措置一時之事者皆書

如秦令民納粟拜爵文帝令四方毋來獻列侯

之國之類

粵問

游說

和好

交質

年附

音獻



者非常乃書正統曰某侯來朝周齊侯秦公子少官會諸侯來

朝之類 漢以後則書名衆則書曰等○非正統而相朝者

曰某入朝于某如韓王朝秦之類 其相如而非朝者各以其事

書如秦王稷薨韓王衰經入弔詞齊趙入秦置酒之類

凡會盟皆書有王者曰某會某于某齊田和會魏衛于濁澤秦誘楚會武關會

于定無主者曰某某會于某齊魏會田之類 有事者各以事繫

之如徐州相王之類

凡聘問正統遣使於他國曰遣某官某使某如漢陸賈劉敬之類 使

卑而無事者曰遣使如某他國通好而不臣者使來曰

某國遣使來聘使者有事則曰遣其臣某使者官重則

曰遣其某官某間無異事而遣報使 則曰遣某官某報之有異則

曰遣某官某報某使○非正統則曰某使某如某如燕樂毅

之類 畧則曰遣某官某○間說某使某說某而繫其事如秦

使張儀說諸侯連衡使黃歇歸約親用他例燕使蘇秦報未至秦王薨諸侯皆畔衡復合從而 不書者秦非燕

所能使燕特 乞師曰某使某如某乞師如趙公子勝 獻

物曰某使某獻某于某如趙使藺相如獻璧于秦

凡和好各依本文書之其非正統或曰某以某為和於某

于某或曰某與某平或曰某與某和親或



統我所欲曰遣某使其結和親或曰與其

和親彼所欲曰某請和親

凡交質曰某某質于某

凡割地從小入大曰某獻某地于某或曰某入某地于某

或曰某伐某某獻某或曰某以某為獻於某或曰

某盡入某以謝或曰某割某以和于某從大入小曰某

與某某

凡降附正統曰某來降○力致曰略之如赤眉或隨事書

之如口南越王稱非正統曰某降于某○或隨事書之臣奉貢之類

如肅服屬三晉聽命于秦韓稱藩于秦上陵以兵屬漢隨何以九江王歸漢之類

凡貢獻正統曰某遣使入貢或云獻某物○非正統曰某

遣使貢獻于某或曰獻某物如趙使藺相如獻璧於秦之類

封拜選舉賞賜殊禮徵聘賜爵賜姓錄子孫

凡正統封王皆書曰立某為某王漢高祖立長沙王芮從兄賢弟交兄喜子肥之類

類自武帝元朔二年以後封王無事更立曰更或曰徙義者皆不書廢徙國除者倣此例

如齊王信濟北王志之類封侯有故乃書曰封某為某侯如漢上封雍齒之類

因而命之者曰初命某為某諸侯如周威烈三晉安王田和之類封者

如云始剖符封功臣為徹侯太后王諸呂卒分齊地立悼惠王于六人為王梁



王良進

益封進爵有故則書

漢文帝論功益元

間王良進

褒先代聖王之後者悉書之

如武帝封姬嘉成帝封孔吉

宦者封爵皆加宦者字

如鄭衆之屬以著刑臣有力之禍

凡以親戚貴重者書其屬

如元舅王鳳之類以著外戚與政之禍

凡非正統封其臣子有故則書曰某封某為某

如阿大夫及商君之類

親屬則曰某封某某為某

如趙勝之類

凡相王見即位例

凡正統命官曰以某人為某宰相皆書

漢丞相相國三公及推臣秉政者皆

書御史大夫因事乃書自永初元年以後三公因事乃書餘官非有故不書

何功有事若

人之賢否用舍繫時之治亂安危者乃特書之

宦者除拜當書者皆加宦者字

如石顯之類以著刑臣與政之屬

因事而命官者某人

云云

以為某官

周吳起

非正統命官非有事故不書

衛鞅申不害之類

魏晉以

後一除數官則書其重者

三公丞相大將軍大司馬侍中中書監令尚書令僕射

州鎮但云都督某某州軍事無都號者但云某州刺

史有異者全書及所領

如琅邪王濬為安東將軍都督揚州治建業之類

凡選舉皆書

如漢高帝求賢詔惠帝復孝弟方田文帝舉賢良方正之類

凡賜服

如周賜秦以黼黻之類

賜爵

如漢賜卜式之類

號

凡賜服

如周賜秦以黼黻之類

物

董宣毛義

皆書

凡賜服

如周賜秦以黼黻之類

號

如漢賜婁姪及如



凡杖王莽加號九錫之類于莽自為之以自

為書

凡徵聘隱士從其本文或曰迎如漢申公龔勝之類或曰徵如漢周

類之

凡追褒勲賢皆書如漢宣帝圖功臣光武祭蕭何霍光之類

凡錄功臣子孫皆書如漢宣帝求高祖功臣子孫失侯者賜金復其家封蕭何子孫之類

征伐叛亂 僭竊夷狄 遣將勝負

凡正統自下逆上曰反有謀未發曰謀反兵向闕曰舉兵

犯闕

凡調兵曰發集兵曰募整兵曰勦行定曰徇行取曰畧歸

掠曰侵掩其不備曰襲同欲曰同合勢曰連兵並進曰

合兵在遠而附之曰應相接曰迎服屬曰從益其勢曰

助援其急曰救開其圍曰解交兵曰戰尾其後曰追環

其城曰圍

凡勝之易者曰敗某師平之難者曰捕斬之舍此之彼曰

叛曰降于某附于某犯城邑而拔之曰陷居之曰據

凡僭名號曰稱周列國稱王稱帝漢以後僭國篡賊稱皇帝盜賊稱帝稱天子之類人微事

散眾少曰盜多曰群盜○犯順曰寇如秦伐韓



凡西周

凡中國有主則夷狄曰入寇或曰寇某郡事小曰擾某處  
中國無主則但云入邊或云入塞或云入某郡殺掠吏  
民

凡正統天子親將兵曰帝自將如漢高擊臧荼利幾之類遣將則曰遣

某官某將兵○大將兼統諸軍則曰率幾將軍或曰督

諸軍或云護諸將○將卑師少無大勝負則但云遣兵

○不遣兵而州郡自討則云州郡或云州兵或云郡兵

置守令平盜賊曰以某人為某云云成帝河平二年西夷相攻以陳立為

并柯太守討平之以  
虞詡朝歌長之類

凡正統用兵於臣子之僭叛者曰征曰討如漢高祖於  
韓王信之類於

夷狄若非臣子者曰伐曰攻曰擊其應兵曰備曰禦曰

拒皆因其本文如漢高祖於共尉臧荼利幾匈奴之類

凡人舉兵討篡逆之賊皆曰討漢王討西楚呂臣  
劉崇翟義之類

凡戰不地屢戰則地極遠則地

凡書敵於敵國曰滅之韓成鄭之類於亂賊曰平之敵國亂賊

歲久地廣屢戰而後定則結之曰某地悉定或曰某地



一曰誅於夷狄若非臣子曰斬曰殺

凡執其君長將帥曰執曰虜曰禽獲曰得皆從其本文

凡阬斬非多不書○取地非多且要不書

凡師入曰還全勝而歸曰振旅如漢趙充國之類小敗曰不利彼

為主曰不克大敗曰大敗或曰敗績將帥死節曰死之

凡人討逆賊而敗者亦曰不克死曰死之如漢劉崇崔義之類其破

滅者亦以自敗為文如三輔兵皆破滅之類

凡非正統而相攻先發者不曰寇陷後應者不曰征討其

他悉從本文惟治其臣子之叛亂者書討討而殺之曰

誅

廢黜后太子國除

凡正統廢其后太子諸侯王而無以考其罪之實者曰某

人廢如漢彭越陳后之類罪狀明白者加有罪字非一也者云以罪若反迎大罪

已見則不必加無罪曰廢某人如漢呂帝廢薄后太子榮之類

凡書國除者著其事燕王建之類有罪亦如之

凡自貶號者因其本文如衛侯衛君之類

凡非正統者向上皆加國號廢字在上者下加其字

案 流竄 已看



者曰某官某免并某爵曰某官某爵某免

為庶人流徙者即下著者名下加有罪字或作無罪者

曰免某官某并免爵者免某官某爵為庶人策免者加

策免字

凡謝病請老致仕宰相賢臣則書如張良王吉二

凡就國貶左遷亦依罷免例分三等罪疑則姓名在上罪

著則加有罪字無罪則云遣某人就國貶某官某為某

官左遷某為某官

凡上印綬收印綬從本文鄧禹王

凡下獄死罪不著者曰某官其下獄死罪狀明白者名下

加有罪字或云無罪者曰下某官某獄殺之其以赦出

或被刑若自殺不食死之類各隨其事書之官已見者

不復見惟無罪而賢者則特書之雖以廢免亦曰故某

官某爵

凡誅殺叛逆成大罪者曰某官某伏誅或曰誅某官某或

曰討某官某誅之秦趙高漢王信諸

凡他罪明白者曰有罪棄市罪疑者去有罪字無罪曰殺

字收秦李斯漢



猶例同族其家與其族夷三族族誅其人

家族滅某人家皆從本文

凡欲殺而釋之者韓信朱雲之類○欲囚而寬之者梁王立之類○當

誅而不果者王氏五侯之類

人事

凡鄉里世系不能悉記惟賢者則著其畧

凡諸臣之卒惟宰相悉書賢者曰某官某爵姓名卒而著

其謚說見前并例常人則不爵不謚

凡賢臣特書依賢相例官爵惟以有處士曰處士衆人則

因事而見曰某官姓 而已無官則爵無爵則姓名而

已某官爵已見者亦不復書

凡卒于軍曰軍祭遵馮異之類非其地則地如管寧之類

凡自殺者曰自殺有罪者加有罪字

凡賢臣遇害者曰某殺某其官爵如本例來歙彭之類

凡衆殺稱人吳起蘇秦之類

凡死節者皆異文以見褒劉崇翟義劉快龔勝王經劉湛諸葛瞻之類

凡無統之世惟宰相不悉書餘並依正統例但各加其國



以賢否皆因事乃見而依無統常人之例

凡篡賊之臣書死如范增王彊揚惟之類

凡戰死書死

凡一人之往來去就關國家利害繫時世輕重者不以賢

否皆書如伊尹夷齊孔子孟軻吳起衛鞅李斯張良諸葛管寧之類或有他事當見

者亦書田文之類

凡有官者書官惟初除一見後改除乃復見之

凡宰相官重者書官而去姓如相國何大將軍光之類爵異者書爵而

去姓如魏公操魏王操之類

凡無統大國之臣依正統小國僭國雖權貴重但書姓

凡正統諸侯既卒皆以謚稱

災祥

凡災異悉書祥瑞或以示疑或以著偽乃書

凡因災異而自貶損求言脩政施惠者皆書無實者或不

悉書



諸史會編大全目錄

○第一卷

凡一百四十主  
歲年不可稽考

起太古盤古氏  
終帝摯九載癸卯

○第二卷

凡一百五十二載

起甲辰唐堯帝元載  
終乙亥虞舜五十載

○第三卷

凡四百三十有九年

起丙子夏后禹元歲  
終甲午桀五十二歲

○第四卷

凡六百四十有四年

起乙未商王成湯十八祀  
終戊寅周三十二祀

此卷所載... 凡一百四十主... 歲年不可稽考... 起太古盤古氏... 終帝摯九載癸卯... 起甲辰唐堯帝元載... 終乙亥虞舜五十載... 起丙子夏后禹元歲... 終甲午桀五十二歲... 起乙未商王成湯十八祀... 終戊寅周三十二祀...



○第五卷 凡四十四年

起己卯周武王三十有三年  
終壬戌成王三十有七年

○第六卷 凡三百零八年

起癸亥康王元年  
終庚午幽王十有一年

○第七卷 凡七十四年

起辛未平王元年  
終甲申桓王二十有三

○第八卷 凡四十一年

起乙酉莊王元年  
終乙丑惠王二十有一年

○第九卷 凡三十二年

起丙寅惠王二十有二年  
終丁酉襄王二十有八年

○第十卷 凡三十八年

起戊戌襄王二十有九年  
終乙亥定王二十有一年

○第十一卷 凡三十五年

起丙子簡王元年  
終庚戌靈王二十有一年

○第十二卷 凡十六年

起辛亥靈王二十有二年  
終丙寅景王十三年

○第十三卷 凡二十四年

起丁卯景王十有一年  
終庚寅敬王九年



○第十四卷

凡二十有六年

起辛卯敬王十年

終丙辰敬王三十有五年

○第十五卷

凡八十一年

起丁巳敬王三十有六年

終丁丑威烈王二十有二年

○第十六卷

凡一百四十八年

起戊寅威烈王二十有三年

終乙巳赧王五十有九年

○第十七卷

凡四十九年

起丙午東周君元年

終甲午秦二世三年

○第十八卷

凡十九年

○第十九卷

凡四十七年

起乙未漢高祖元年

終癸丑惠帝七年

起呂后元年

終庚子景帝後三年

○第二十卷

凡三十六年

起辛丑武帝建元元年

終丙子武帝元封六年

○第二十一卷

凡三十九年

起丁丑武帝太初元年

終乙卯宣帝地節四年

○第二十二卷

凡三十三年

起丙辰宣帝元康元年

終戊子元帝竟寧元年



○第二十三卷

凡三十

起巳丑成帝建始元年  
終戊午哀帝建平四年

○第二十四卷

凡二十

起巳未哀帝元壽元年  
終甲申帝玄更始二年

○第二十五卷

凡十

起乙酉漢光武建武元年  
終癸卯光武建武十九年

○第二十六卷

凡三十

起甲辰光武建武二十年  
終乙亥明帝永平十八年

○第二十七卷

凡三十

起丙子章帝建初元年  
終癸丑安帝永初七年

○第二十八卷

凡三十

起甲寅安帝元初元年  
終庚寅桓帝和平元年

○第二十九卷

凡二十

起辛卯桓帝元嘉元年  
終丁巳靈帝熹平六年

○第三十卷

凡十

起戊午靈帝光和元年  
終癸酉獻帝初平四年

○第三十一卷

凡十

起甲寅獻帝興平元年  
終安十六年



○第三十二卷

凡十七年

起庚寅建安十五年  
終丙午帝禪建興四年

○第三十三卷

凡二十七年

起丁未建興五年  
終癸酉帝禪延熙十六年

○第三十四卷

凡二十六年

起甲戌延熙十七年  
終己亥晉武帝中咸寧五年

○第三十五卷

凡二十六年

起庚子太康元年  
終乙丑惠帝中興二年

○第三十六卷

凡二十三年

起丙寅永興三年  
終戊寅元帝太興元年

○第三十七卷

凡十九年

起己卯太興二年  
終丁酉成帝咸康三年

○第三十八卷

凡二十年

起戊戌咸康四年  
終丁巳穆帝升平元年

○第三十九卷

凡二十六年

起戊午升平二年  
終癸未晉孝武太元八年

○第四十卷

凡十五年

起甲申太元九年  
終戊戌帝隆安二年



○第四十一卷 凡十二年

起巳亥隆安三年

終庚戌安帝義熙六年

○第四十二卷 凡十年

起辛亥義熙七年

終丙寅宋義隆元嘉三年

○第四十三卷 凡十年

起丁卯元嘉四年

終乙酉元嘉二十二年

○第四十四卷 凡十年

起丙戌元嘉二十三年

終甲辰孝武大明八年

○第四十五卷 凡十年

起乙巳子業永光元年

終庚申齊主道成建元二年

○第四十六卷 凡十年

起辛酉建元三年

終丙子鸞建武三年

○第四十七卷 凡十年

起丁丑建武四年

終丙戌梁主衍天監五年

○第四十八卷 凡十年

起丁亥天監六年

終乙巳普通六年

○第四十九卷 凡十年

起乙巳普通七年

終甲辰普通七年



○第五十卷 凡十

起戊午大同四年  
終丁巳太清三年

○第五十一卷 凡九

起庚午綱大寶元年  
終戊寅陳主霸先永泰二年

○第五十二卷 凡十

起巳卯永定三年  
終癸巳頊大建五年

○第五十三卷 凡十

起甲午大建六年  
終乙巳叔寶至德三年

○第五十四卷 凡十

起丙午至德四年  
終甲子隋主堅仁壽二年

○第五十五卷 凡十

起乙丑煬廣大業元年  
終丙子大業十二年

○第五十六卷 凡三

起丁丑大業十三年  
終巳卯隋主侗皇泰二年

○第五十七卷 凡七

起庚辰唐高祖武德二年  
終丙戌武德九年

○第五十八卷 凡十

起丁巳貞觀元年  
終乙巳貞觀十二年



○第五十九卷 凡十一年

起巳亥貞觀十三年  
終巳酉貞觀二十三年

○第六十卷 凡二十九年

起庚戌高宗永徽元年  
終戊寅高宗儀鳳三年

○第六十一卷 凡十八年

起巳卯儀鳳四年  
終丙申周武氏萬歲登封元年

○第六十二卷 凡十三年

起丁酉周武氏萬歲通天二年  
終巳酉中宗景龍三年

○第六十三卷 凡十一年

凡十一年

凡二十九年

凡十八年

凡十三年

凡十一年

起庚戌景龍四年  
終庚申玄宗開元八年

○第六十四卷 凡二十一年

起辛酉開元九年  
終辛巳開元二十九年

○第六十五卷 凡十五年

起壬午玄宗天寶元年  
終丙申天寶十五年

○第六十六卷 凡三年

起丙申七月肅宗至德元年  
終巳亥肅宗乾元二年

○第六十七卷 凡十二年

起肅宗上元元年  
終肅宗大曆六年



○第六十八卷 凡十一年

起壬子大曆七年  
終壬戌德宗建中三年

○第六十九卷 凡三年

起癸亥建中四年  
終乙丑德宗貞元元年

○第七十卷 凡十四年

起丙寅貞元二年  
終巳卯貞元十五年

○第七十一卷 凡十一年

起庚辰貞元十六年  
終庚寅憲宗元和五年

○第七十二卷 凡十一年

凡十一年

起壬子大曆七年  
終壬戌德宗建中三年

凡三年

起癸亥建中四年  
終乙丑德宗貞元元年

凡十四年

起丙寅貞元二年  
終巳卯貞元十五年

凡十一年

起庚辰貞元十六年  
終庚寅憲宗元和五年

凡十一年

起辛卯元和六年  
終庚子元和十五年

○第七十三卷 凡十四年

起辛丑穆宗長慶元年  
終甲寅文宗太和八年

○第七十四卷 凡十二年

起乙卯太和九年  
終丙寅武宗會昌六年

○第七十五卷 凡三十一年

起丁卯宣宗大中元年  
終丁酉僖宗乾符四年

○第七十六卷 凡十一年

起戊戌乾符五年  
終光啓四年



○第七十七卷

凡十一年

起巳酉昭宗龍紀元年  
終庚申昭宗光化三年

○第七十八卷

凡七年

起辛酉光化四年  
終丁卯帝昀天祐四年

○第七十九卷

凡十四年

起戊辰梁主晃開平二年  
終辛巳梁友貞龍德元年

○第八十卷

凡五年

起壬午梁龍德二年  
終丙戌唐主存勳同光四年

○第八十一卷

凡十五年

○第八十二卷

凡十一年

起丁酉晉敬瑄天福二年  
終丙午重貴開運三年

○第八十三卷

凡五年

起丁未漢知遠稱天福十二年  
終辛亥周主威廣順元年

○第八十四卷

凡八年

起壬子廣順二年  
終巳未世宗顯德六年

○第八十五卷

凡十六年

起宋太祖建隆元年  
終宋真宗咸平八年



○第八十六卷

凡十四年

起丙子開寶九年  
終巳丑太宗端拱二年

○第八十七卷

凡二十三年

起庚寅太宗淳化元年  
終壬子真宗祥符五年

○第八十八卷

凡十八年

起癸丑祥符六年  
終庚辰仁宗康定元年

○第八十九卷

凡十六年

起辛巳康定二年  
終丙申仁宗嘉祐元年

○第九十卷

凡十三年

起丁酉嘉祐二年  
終巳酉神宗熙寧二年

○第九十一卷

凡八年

起庚戌熙寧三年  
終丁巳熙寧十年

○第九十二卷

凡十四年

起戊午神宗元豐元年  
終辛未哲宗元祐六年

○第九十三卷

凡十三年

起壬申元祐七年  
終甲申哲宗崇寧三年

○第九十四卷

凡十六年

崇寧四年

宣和二年



○第九十五卷 凡六

起辛丑宣和三年  
終丙午欽宗靖康元年

○第九十六卷 凡二

起丙午靖康元年八月起  
終戊申高宗建炎二年

○第九十七卷 凡四

起己酉建炎三年  
終壬子高宗紹興二年

○第九十八卷 凡七

起癸丑紹興三年  
終己未紹興九年

○第九十九卷 凡二

起庚申紹興十年  
終己卯紹興二十九年

○第一百卷 凡十

起庚辰紹興三十年  
終己丑孝宗乾道五年

○第一百一卷 凡二十

起庚寅乾道六年  
終甲寅孝宗紹熙五年

○第一百二卷 凡十

起乙卯寧宗慶元元年  
終癸酉寧宗嘉定六年

○第一百三卷 凡十

起嘉定七年  
終嘉慶二年



○第一百四卷 凡十一年

起戊子理宗紹定元年  
終己亥理宗嘉熙三年

○第一百五卷 凡二十五年

起庚子嘉熙四年  
終甲子理宗景定五年

○第一百六卷 凡十一年

起乙丑度宗咸淳元年  
終乙亥帝昀德祐元年

○第一百七卷 凡十一年

起丙子德祐二年  
終乙酉元主至元二十二年

○第一百八卷 凡二十一年

起丙戌至元二十三年  
終丙午缺木耳大德十年

○第一百九卷 凡十七年

起丁未大德十一年  
終癸亥順德至治三年

○第一百十卷 凡十七年

起甲子也孫鐵木兒泰定元年  
終庚辰順帝至元六年

○第一百十一卷 凡十七年

起辛巳順帝至正元年  
終丁酉至正十七年

○第一百十二卷 凡十一年

至正十八年



正元年 是歲七  
月元七

諸史會編大全目錄終

諸史會編大全卷第一

東吳後學金 煉 編 集

太古

盤古氏首出御世

陳氏經曰太極生兩儀兩儀生四象四象變化而庶類繁矣相傳天地開闢首出御世者曰盤古氏又曰渾敦氏釋義曰盤古猶言盤固也渾敦未昭晰之謂也胡氏大紀曰盤古生於大荒莫知其始明天地之道達陰陽之變為三才首君於是混茫開矣靜軒周氏曰上天立君以御世也人君立極以統眾也故易曰天地之大德曰生聖人之大寶曰位混沌之世天地始分即有盤古氏出自太極而生兩儀自兩儀而生四象變化無窮庶天地始為天地人物始為人物而混茫開

哈佛大學哈佛燕京圖書館珍藏印



木此盤古所以繼天而出治也天開於子地闢於丑人  
生於寅天地人判而三才以立世道漸開風氣漸盛  
文宣著治教休明矣天之立君豈苟焉而已哉是以  
天母地而謂之天子天子者首出庶物而萬國咸寧其  
任大責重不  
其然乎噫

### 三皇紀

索隱曰紀者記也本其事而記之故曰本

雙湖胡氏曰三皇之號昉於周禮外史掌三皇五帝一  
書而不指其名其次則見於秦博士有天皇地皇人皇  
之議秦去古未遠意者三皇之稱此或庶幾焉漢元  
國書序乃始以伏羲神農黃帝為三皇少昊顓頊高  
堯舜為五帝不復以伏羲神農黃帝為三皇也  
下皆稱曰三皇矣然有曰帝太昊帝炎帝帝黃帝  
氏月令則不可不察也

五帝不信傳而信經其論始定然三皇之號不可泯也  
則亦以天皇地皇人皇言之但此三者本無所稽意  
茫初開先有天而後有地既有天地則氣化而人生焉  
皇極經世書以元經會所謂天開於子地闢於丑人生  
於寅至寅始為開物之初意三皇之號由此而稱而所  
謂三墳者亦必因文籍既生之後述上古之事而有定  
書大抵鴻荒闊遠不可得而詳矣况夫子於書首唐虞  
於易首伏羲伏羲以前皆未嘗道闕之可也劉氏恕曰  
六經惟春秋及易彖象文言說卦序卦雜卦仲尼所作  
詩書仲尼所刪定不稱三皇五帝三王易下繫曰古者  
包羲氏之王天下也包羲氏沒神農氏作神農氏沒黃  
帝堯舜氏作繼世更王而無三五之數或以包羲至舜  
為五帝孔子未嘗道學者不可附會臆說也管子稱明  
一者皇察道者帝通德者王謀得兵勝者伯孔穎達曰  
管子書或是後人所錄非本書也莊子列子皆寓言誕  
其文辭論議故競稱三皇五帝而不知  
也梁武帝以伏羲神農燧人氏



王為四代其指不通歷世紛紛莫知定論

### 天皇氏

陳氏桎曰天皇繼盤古氏以治是曰天靈澹泊無為而俗自化始制干支之名以定歲之所在十干曰闕逢旃蒙柔兆疆圉著雍屠維上章重光玄默昭陽十二支曰困敦赤奮若攝提格單閼執徐大荒落敦牂協洽涒灘作噩闍茂大淵獻一姓十三人蔡邕曰干幹也其名有十亦曰十母即甲乙丙丁戊己庚辛壬癸是也支枝也其名一十有二亦曰十二子即子丑寅卯辰巳午未申酉戌亥是也周氏曰盤古氏首出御世而干支之名則未製也歲時之位則未定也由是制干支以定歲之所在甘澹薄以俟俗之自化傳曰非天子不議禮不制度不考文今天皇居天子之位操制作之權既立十干以定歲又立十二支以定時歲時既定民始知天道之所向矣夫有一代興王之石必立一代興王之制觀其身行已澹薄無為誠足為御世之良法也

### 地皇氏

瑶臺糟立酒池自取滅亡何益之有俗化澹薄亦無奢僭而天下趨於清靜無欲之鄉上行下效捷於影響所謂家齊而國治也民風之盛為何如哉故通鑑大書特書以首外紀欲使特君世主法其澹薄無為之心兢兢業業罔敢侈肆毋輕民事惟艱毋安厥位惟危見賢而思齊可也

陳氏桎曰地皇繼天皇氏以治爰定三辰是分晝夜以三十日為一月一姓十一人釋義曰三辰謂日月星也

左傳曰三辰旂旗昭其明也周氏曰天地開闢支干已名卑三辰不定晝夜不分則冥冥焉萬古如長夜矣由是明乎晝者則謂之日明乎夜者則謂之月在天成象

在地成形而謂之星宿晝夜者陰陽之道也三辰既分而晝夜已判消長盈虛而朔望相繼遂以三十日為一月焉聖人創制之法垂憲萬世俾後之民人皆知日月

書夜之所以然歲月之如此不啻如披

小疎而循大道矣是以天生聖人精



高也聖人口代天言天不能動作也  
之位至尊至重代天理物繼之以出治者也人君敬天  
法祖節用愛人乃職分之當然詎可輕佻而尸天位哉

### 人皇氏

陳氏經曰人皇繼地皇氏以治相厥山川分爲九區人  
居一方故又曰居方氏當是時萬物群生淳化沕穆主  
不虛王臣不虛貴政教君臣所自起飲食男女所自始  
一姓九人亦號九皇氏周氏曰是時風氣漸開而萬物  
爲之群生時序漸著而淳風爲之沕穆君乃明君而主  
不虛王臣乃良臣而臣不虛貴制治漸敷而政教所由  
興禮義漸備而君臣所自起饑食渴飲而民食用漸著  
矣男女交媾而民烟姻漸張矣是時法網疎闊風俗淳  
厚爲君者不以安富尊榮爲心爲臣者不以崇高富貴  
爲重斯民但知饑食渴飲而已民僞猶未滋也人欲猶  
未熾也故人皇氏九弟九人分爲九區各居一方均享  
天祿非若後世視恩日肉如寇讐待兄弟如芒刺分門割

占患若賊讐也人心不古  
日趨汙下有如是哉噫

### 附十紀說

陳氏經曰按春秋元命包曰天地開闢至春秋魯哀公  
十四年獲麟之歲分爲十紀其一曰九頭紀即人皇氏  
也古者謂一人爲一頭人皇兄弟九人故也二曰五龍  
紀又謂之五姓兄弟五人曰皇伯皇仲皇叔皇季皇少  
治在五方司五行布山嶽繼人皇御世者也方是時也  
世亟巢穴日月貞明三曰攝提紀五十九姓繼五龍氏  
以治分天下而居焉四曰合維紀三姓繼攝提氏以治  
教氏穴居者也五曰連通紀六姓繼合維氏以治六曰  
叙命紀四姓繼連通氏以治七曰循蜚紀八曰因提紀  
九曰禪通紀十曰疏佗紀自人皇氏至叙命氏凡八十  
三君自循蜚而後皆有世次可紀禪通則終於炎帝疏  
佗則始于黃帝以迄于周言雖繁而事不經見聞者疑  
物而氣稟不齊其才德出類者則爲衆  
豈尚然况于人哉以盤古之先



夕從蜚紀以下附諸人  
皇氏之末以備參攷焉  
而著其號舍其恠而存其常可也故謹

**循蜚紀**

循蜚者以其特德厚信砅人循其化  
速若蜚也有號而無世凡二十二氏

**鉅靈氏**

出於汾睢握大象持化權揮五丁之士  
驅陰陽反山川居無恒處而跡躔于蜀

**句疆氏**

○譙明氏 ○涿光氏 ○鉤障氏 ○黃神氏 ○狃神氏 ○

犁靈氏 ○大驄氏 ○鬼驄氏 ○弁茲氏 ○泰逢氏 ○冉

相氏 ○蓋盈氏 ○大敦氏 ○靈陽氏 ○巫常氏 ○泰壹

氏 是為皇人調大鴻之氣正神明之位蓋茫  
無形嘗無味要會久視操法攬而長存者

空棗氏 縣一十五里有空棗城即神民氏 又曰神皇蓋使神民  
空棗氏所都伊尹生於此 異業精氣通行者

通志曰陶唐之世南夷有越裳氏重譯來朝獻神龜蓋  
千歲方三尺餘背有科斗文記開闢以來堯命錄之謂  
之龜歷○史記曰堯之庭有草生焉曰莫莢十五之前  
日生一葉十五之後日落一葉小餘則一葉厥而不落  
觀之可以知旬朔故又名歷草按二事揆之於理似荒  
唐難信蓋隆古聖人法天立道或者天顯其瑞應之是  
即河圖屈軼之類也

**七載麒麟遊于郊藪鳳凰巢于阿閣**

羅氏曰帝堯在位七年民不作忒鴟又逃於絕域麒麟  
遊於藪澤則能信於人也通志曰陶唐之世景星見其  
露降醴泉溢朱草生鳳凰巢于阿閣龍見宮沼宮中一  
日而十瑞陸氏曰麟色正黃圓蹄王者至仁乃出漢終  
軍傳曰麟角戴肉設武備而不害所以為仁朱子曰麟  
鬣身牛尾而馬蹄一角角端有肉毛蟲之長也說文曰

象鴻前磨後蛇頸魚尾鸛頸鴛思龍文  
蒲舉出於東方君子之國見則天



有二載巡狩方嶽

孔子曰帝堯之臨民以十二傳曰十二載一巡狩也孟子曰晏子謂齊景公曰天子適諸侯曰巡狩巡狩者巡所守也通志曰巡狩告成周流五嶽存鰥寡賑荒札一民飢則曰我飢之一民寒則曰我寒之一民罹辜則曰我陷之故民戴之如日月愛之如父母仁昭而義立德博而化廣故不賞而民勸不怒而民治

甲二十有一載

四十載舜生於諸馮

孟子曰舜生於諸馮東夷之人也史記曰舜父瞽瞍盲索隱曰母握登通志曰舜目重瞳龍顏大口黑色長六尺生於姚墟故姓以姚羅氏曰舜之先國于虞始為虞氏系出虞幕春秋傳曰虞幕能聽協風以成樂物生又

掌指而初文字文字成天為雨  
粟鬼為夜哭居陽武而葬利鄉  
太皇伏羲氏 傳十五世 說見後

炎帝神氏 傳八世 說見後

考證按舊自史皇氏至無懷氏皆在伏羲之前四明陳氏以為軒轅祝融當在伏羲之前餘合係于伏羲之後今從之

疏乞紀 疏以知遠乞以審斷仁義道德之 所用也其世則自黃帝以訖于周

有巢氏

陳氏樞曰太古之民穴居野處搏生咀華與物相友無有矧傷之心逮乎後世人民機智而物始為敵瓜牙角毒槩不足以勝禽獸有聖人者作構木為巢教民居之以避其害未知稼穡食草木之實未有火化飲鳥獸之取其皮以蔽前後取以蔽後號曰有巢  
民物雖夥而猶穴居野處與



有巢之世機智漸生民物相妬焉  
搆木爲巢教民居之而禽獸之毒始無以施其憂民之  
心深矣夏暑之極架木而爲槽巢冬寒之極穴居而爲  
營窟其仁民之意切矣然而未知稼穡食草木之實未  
有火也飲禽獸之血而民生自爾其繁息也未嘗粒食  
茹禽獸之毛未有衣服蔽禽獸之皮而民生自爾其安  
恬也孟子曰人之所以異於禽獸者幾希觀太古之時  
穴居野處與物相友類本相同然而友愛之心則一也  
至有巢之民與物爲敵固又異於太古之民矣使無聖  
人者出創制立法構巢以居則必爲禽獸所傷而無噍  
類焉此聖人所以有功於民物有功於後世而非私智  
穿鑿者所可彷彿其萬一也聖  
人之功用何其宏大久遠也哉

### 燧人氏

陳氏樛曰自有巢氏教民巢居然猶未知熟食也有燧  
人氏作觀星辰而察五行知空有大麗木則明於是鑽

木取火教民以烹飪而民利之故號燧人氏以爲燧者  
火之所生也乃別五木以改火順四時而遂天之意由  
是火之功用治矣時未有文字燧人氏始作結繩之政  
立傳教之臺爲日中之市興交易之道民用自此而通  
民財由之而遂君明臣良四佐並出有明由以裁成君  
德有必育以輔相君道成博寅亮乎天工隕丘贊襄乎  
治化天子雍雍穆穆居南面以聽天下賢相從從容容  
拱北面以理天下億兆熙熙皞皞咸服役以安天下鳴  
呼雖三皇之時民物淳厚然亦能弗擾之而已是知君  
者盂也民者水也盂方則水方盂圓則水圓上焉不正  
安能使下之正乎故人君當正己以率物人臣當正心  
以事上上下下正而天下歸於正矣天下正斯世奚有  
不治哉胡氏曰鴻荒之時亦猶日之夜月之晦時之冬  
生消升降終而復始於穆天命不已而成四時之造化  
於皇群聖體是以爲三綱之禮樂事本乎道道藏於事  
人成天三皇尸其體五帝妙其用禹湯文武成

傳其學軻之死雖未有得其傳者惟皇  
性何莫由斯道也梁氏曰天地



巢楚人皆傳  
聞其名而已

### 五帝紀

雙湖胡氏曰天地肇判邃古遐邇厥詳曷聞孔子定書  
斷自唐虞他經則自周禮外惟易繫辭傳稱古者包羲  
氏王天下包羲氏沒神農氏作神農氏沒黃帝堯舜氏  
作如斯而已家語記孔子答宰我問五帝德季康子問  
五帝及春秋內外傳於黃帝堯舜間又有少昊顓頊帝  
嚳焉大戴禮亦有五帝德篇又帝世皆叙自黃帝次顓  
頊高辛堯舜與宰我所問合司馬氏史記紀五帝又與  
大戴禮宰我所問合意其本此二書也然皆缺而未備  
善乎胡氏之論曰皇者初冒天下者也帝王者主宰天  
下者也自燧人氏而上即三皇之世也包羲神農黃帝  
堯舜是五君者有先天地開闢之仁後天地制作之義  
民到于今受其賜故孔子稱之黃帝之後少昊顓頊高

辛雖嘗帝天下孔子所以越而遺之必稱堯舜者以三  
君居位僅可持其世而已未嘗有制作貽萬世故也則  
五帝之名實定矣今愚本之易參之胡氏  
以定五帝之世亦庶幾仲尼之意云耳

### 太昊伏羲氏以木德王

陳氏樞曰太昊之母居於華胥之渚履巨人跡意有所  
動虹且遠之因而始娠生帝于成紀以木德繼天而王  
故風姓有聖德象日月之明故曰太昊家語云古之王  
者易代改號取法五行更旺相生先起于木太昊首以  
木德王天下索隱曰木德春令故易稱帝出乎震月令  
孟春其帝太昊是也國語云風者天地之正氣鼓動萬  
物之謂又王者之聲教也伏羲  
以木德王天下故以風為姓也

### 于都于陳

也天子居於天下總會之所故曰都也  
大戴禮所都周封舜後於此今為州



孝民佃漁畜牧以克庖厨

陳氏經曰人生之始也與禽獸無異知有母而不知其父知有愛而不知其禮臥則法法起則吁吁饑則求食飽則棄餘茹毛飲血而衣皮革太昊始作網罟以田以漁以贍民用故曰伏羲氏養犧牲以庖厨故又曰庖犧氏陳殷曰牛羊豕曰牲犧色純者也宰殺之所曰庖烹飪之所曰厨

畫八卦造書契

陳氏經曰太昊德合上下天應以鳥獸文章地應以河圖洛書於是仰觀象于天俯觀法于地中觀萬物之宜始畫八卦卦有三爻因而重之為卦六十有四以通神明之德作書契以代結繩之政書制有六一曰象形二曰假借三曰指事四曰會意五曰轉注六曰諧聲使天下義理必歸文字天下文字必歸六書鄭氏曰書畫字

也一曰象形謂日月之類象日月形體而為之也二曰會意謂武信之類止戈為武人言為信會合人意也三曰轉注謂考老之類建類一首文意相受左右相注故名轉注也四曰處事謂上下之類人在一上為上人在一下為下各有其處事得其宜故曰處事也五曰假借謂今長之類一字兩用也六曰諧聲謂形聲一也如江河之類皆以水為形以工可為聲也

作甲曆定歲時

陳氏經曰起於甲寅支干相配為十二辰六甲而天道周矣歲以是紀而年不亂月以是紀而時不易晝夜以是紀而人知度東西南北以是紀而方不惑

家娶之禮

男女無別太昊始制嫁娶以麗皮為禮之本而民始不瀆釋義曰以



娶儷偶數也上古未有布帛  
為之禮後世納幣本於此也陳殷曰姓  
言其祖考之所自出氏者別其子孫之所自分說文  
曰媒謀也謀合二姓使成親也灼酌也斟酌二姓以合  
配偶也

### 龍馬負圖呈瑞○以龍紀官

陳氏極曰太昊時有龍馬負圖出于河之瑞因而名官  
始以龍紀號曰龍師命朱襄為飛龍氏造書契吳英為  
潛龍氏造甲曆大庭為居龍氏治屋廬渾沌為降龍氏  
驅民害陰康為上龍氏治田里栗陸為水龍氏繁滋草  
木疏導泉源又命五官春官為青龍氏又曰蒼龍夏官  
為赤龍氏秋官為白龍氏冬官為黑龍氏中官為黃龍  
氏於是共工為上相柏皇為下相朱襄吳英常居左右  
栗陸居北赫胥居南昆連居西葛天居東陰康居下分  
理宇內而政化大治孔安國云龍馬者天地之精其為  
形也馬身而龍鱗故謂之龍馬高八尺五寸類駘有翼

躡水不沒聖人在位負

圖出於孟河之中焉

### 造琴瑟

陳氏極曰太昊作荒樂歌扶徠詠罔咎以鎮天下之人  
命曰立基斲桐為琴繩絲為弦絃二十有七命之曰離  
徽以通神明之貺以合天人之和絙棗為三十六絃之  
瑟以脩身理性反其天真而樂音自是興焉世本曰伏  
羲氏削桐為琴面負法天底平象地龍池八寸通八風  
鳳池四寸象四時五絃象五行長七尺二寸以脩身理  
性反其天真也達靈成性象物昭功也廣韻曰琴瑟類  
庖羲所作長七尺二寸廣一尺八寸本五十絃後折而  
用其半

### 崩葬于陳

在位一百一十  
有五年而崩

### 神農氏繼世踐位

曰崩王者尊居民上其死如從天墜地  
義陵在陳州城北三里今載



萬民之判是為神靈佐太昊正婚姻以  
氏而誅之以治天下都于中皇山是為女皇命臣隨作  
笙簧以通殊風娥陵制都良鏡以一天下之音用五十  
絃之瑟於丘澤以郊天俯神聽之極悲乃破為二十五  
索曰古者祀天於南郊而地上之圓丘者南郊之丘也  
丘圓而高所以象天此所謂為高必因丘陵也祭地於  
北郊而澤中之方丘者北郊之丘也立方而下所以象  
地此所謂為下必因川澤也秦壇南郊之壇也以之燔  
柴秦折北郊之坎也以之瘞埋言秦壇則自然之丘言  
秦折則人為之壇也祭禮必於自然之丘所以致敬  
燔瘞必於人為之壇所以盡宗廟之禮侑配食也  
**皇氏** 其治世也為而不有應  
**中央氏** 亦曰中  
**大庭氏** 其  
錄也三辰增輝五鳳異色都于曲阜  
**栗陸氏** 其為政也  
故魯有大庭氏之庫亦曰朱須氏

民始攜叛其臣東里子諫而  
被殺天下蓋貳栗陸氏遂亡  
**驪連氏** 亦曰昆  
**渾沌氏** 亦

混敦  
**赫胥氏** 其為治也尊民而重事方是之時人居不  
知所為行不知所之鼓腹而游含哺而嬉

畫動夕息渴飲饑食  
莫知作善而作惡也  
**尊盧氏** 其立政也官天地府萬物  
華天下之故而世用寧治

居強臺  
**昊英氏** 其居位也人民少而草木鳥獸  
之陽 繁蓋衣薪之代也又曰子英氏  
**有巢氏**

昔在上古人多禽獸之難聖人教之築居人獲安焉及  
其久也木處而顛有聖人教之編槿而廬緝藿而扉螟

塗茨翳以違其禍以其革有巢之化故  
**朱襄氏** 其時恒  
號有巢氏是曰古皇蓋屋廬之始也

菓木不實朱襄命士達作五絃之瑟以  
來陰氣定群生而天下治又曰子襄氏  
**葛天氏** 其治世  
而信不化而成蕩蕩乎無能名之俗以熙熙其作樂也

三人采牛尾投足以歌八闕一曰載民二曰玄鳥三曰

五穀五曰謹天常六曰達帝陰康氏其  
萬物之極是謂廣樂



以利其關節乃制舞焉治于華原無懷  
氏土而重生形有動作心無好惡雞犬之音相聞民至  
老死不相往來命之曰無懷氏之民○世傳伏羲之後  
凡十五氏為天子而後神農氏作太昊命官而十五氏  
多預焉則是皆佐伏羲為治之臣也豈當時各君一方  
以理民如後世諸侯之國邪按此亦以本易繫辭包羲  
氏沒神農氏  
作而言之耳

### 共工氏

太昊之沒共工氏曰康回者髦身朱髮任智自  
神傲亂天常竊保冀方自謂水德乃以水紀官

師虞于湛樂淫泆其身欲壅防百川崇高墜甲以害  
天下皇天弗福庶民弗助文媧氏戮之共工氏遂亡

### 總論

定宇陳氏曰易曰言者包羲氏之王天下也河出  
圖洛出書因而則之始畫八卦以通神明之德以

類萬物之情因而重之為六十有四又幽贊於神明而  
生著參天兩地而倚數觀變於陰陽而立卦教民決嫌

疑定猶豫使不迷於吉凶禍各之途蓋非特為萬世文  
字之祖實開物成務之學也造化之秘泄於此聖道之  
統亦始於此矣○周氏曰八卦既畫書契始成羅結繩  
之政明吉凶之理由是政事益明凶吉已判此固聖人  
憂天下之大經大法也然而夫婦有別綱常有叙而教  
化可明胡文定公曰夫婦人倫之本風化之原治國之  
首務也上古之時男女無別夫婦苟合瀆禮亂倫伏羲  
有見於此乃制嫁娶之儀以麗皮為禮正其姓氏通其  
嫌約淫奔苟合之風冰消而死解矣天下之為男女者  
始知非父母之命媒妁之言則終身不能求通而鑽穴  
踰牆之事少沮矣雖然禮始於謹夫婦為宮室辨內外  
自三代之時未免有鶉奔之失故詩三百篇夫子存而  
弗削欲以警乎後世也柰之何禮義乖違廉耻道喪近  
代以來淫風荐盛有夫未亡而與人私通夫已亡而改  
容再嫁求其斷臂剔目以示信者百無一二嗚呼世有  
點古今上女此人心也中古此人心也近世亦  
心安有異乎所以然者私欲之心勝  
耳人心至明豈可不知



帝神農氏以火德王

陳氏經曰少典氏之君娶于有嬌氏之女曰安登生二子焉長曰石年育于姜水故以姜為姓以火德代伏羲氏治天下故曰炎帝其起本於烈山又號烈山氏亦曰連山氏其初國伊繼國者合而稱之又號曰伊耆氏釋義曰烈當作厲厲山在德安府隨州城東比百八十里禮記祭法云厲山氏之有天下也其子曰農能殖百穀註云厲山氏炎帝也起於厲山西漢志註隨故厲國也皇甫謐云今隨之厲鄉荆州記山有二穴云是神農所生遂即此地為神農社歲時祀之

都陳遷于曲阜○初斫五穀嘗百草製醫藥

陳氏經曰古者民茹草木之實食禽獸之肉而未知耕稼炎帝因天時相地宜斷木為耜揉木為耒始教民務

五穀而農事興焉民有疾病未知藥石炎帝始味草木之滋察其寒温平熱之性辨其君臣佐使之義嘗一日而遇七十毒神而化之遂作方書以療民疾而醫道自此始矣復察水泉甘苦令人知所避就由是斯民居安食力而無天札之患天下宜之故號之曰神農氏左傳注曰天死曰札

始為日中之市

陳氏經曰炎帝之世其俗樸重端慤不忿爭而財足無制令而民從威厲而不殺法省而不煩始列廛于國日中為市致天下之民聚天下之貨交易而退各得其所

以火紀官

陳氏經曰因火德王故以火紀官為火帝春官為大火之言為鷄火秋官為西火冬官為北火中官為中火釋曰其次在巳楚之分野注云南方七宿



子臨魁踐位

陳氏經曰炎帝之世諸侯夙沙氏叛不用帝命其臣冀文諫而被殺炎帝益脩厥德夙沙之民自攻其君殺之而來歸其地於是南至交趾北至幽都東至暘谷西至三危莫不從其化也釋義曰茶鄉即今之茶陵縣屬長沙府

帝臨魁在位八十年崩子承踐位

陳氏經曰神農氏納莽水氏之女曰聽諉生子臨魁嗣神農為帝在位八十年而崩子承繼世而立

帝承在位六十年崩子明踐位

陳氏經曰帝名承繼臨魁帝而立位在位六十年而崩子明繼世而立天下

帝明在位四十九年崩子宜踐位

陳氏經曰帝名明繼帝承而立位在位四十九年而崩子宜繼世而立天下

帝宜在位四十五年崩子來踐位

陳氏經曰帝名宜又曰帝直繼帝明而立位在位四十五年而崩子來繼世而立天下

帝來在位四十八年崩子裏踐位

陳氏經曰帝名來亦曰帝克繼帝直而立位在位四十八年而崩子裏繼世而立天下

帝裏在位四十三年崩曾孫榆罔踐位

陳氏經曰帝名裏又曰帝居在位四十三年帝裏生節莖節莖生克及戲節莖及克戲皆不得承帝位克之子罔罔帝裏崩

姜氏遂亡有熊氏繼世而立



是諸侯也居于空桑為政東急務不熊國君曰公孫軒轅實懋聖德諸侯歸之帝  
立五十五年諸侯尊軒轅為天子降封帝于路神農  
氏遂亡○炎帝別子曰柱有聖德佐帝播種五穀後世  
德之祀以為稷有子曰慶甲或云嘗嗣炎帝云○戲生  
器器生祝融為皇帝司徒祝融生術囂術囂生勾龍為  
顓頊后土能平九州辨土地之宜以教兆民後世祀之  
以配社勾龍生垂垂為堯共工寔生伯夷封于  
呂為舜四嶽其後呂尚佐周有功周封于齊

**史論**周氏曰天之立君以為民也君之立國以行保民

作然而茹草木之實食禽獸之肉自若也炎帝初王天  
下即興憂民之心劉木為耜採木為耒教民樹藝五穀  
躬親畎畝春耕夏耘秋收冬藏而農事興矣然天時寒  
燠不常黎民疾病難免須仗藥石庶幾延生殊不知草  
木有寒溫平熱之性君臣佐使之義炎帝始味其滋察  
其性分寒平溫熱為四等辨君臣佐使為二區一日之

間逢毒十二皆能化之而無侵害由是方書以興醫道  
以立民有疾疾皆可療治炎帝憂世救民之功用何其  
切哉夫以五穀既樹而民食已足藥石既攻而民生已  
賴斯世斯民熙熙然咸樂於春臺之中仁壽之域澤及  
當時恩垂萬世至于今尚賴帝無窮之德是知聖人一  
心即天地其洪纖高下飛潛動植無一物不遂其生育  
之心也天即聖人也聖人即天也夫何間然之有

**黃帝有能氏 以上德王**

陳氏樞曰初農神氏毋弟世嗣少典為諸侯帝榆罔之  
世少典國君之妃曰附寶者感電光繞斗而有娠生帝  
于軒轅之丘因名軒轅姓公孫軒轅生而神靈弱而能  
言幼而徇齊長而敦敏成而聰明國于有能故號有能  
氏長于姬水故又以姬為姓索隱曰按有上德之瑞土  
黃帝猶神農火德王而稱炎帝然也又曰少  
皞非人名也徇齊按孔子家語及大戴  
小戴禮作濬齊蓋古字假借徇為



炎帝戰于阪泉

陳氏桎曰神農氏衰諸侯相侵炎帝榆罔弗能征於是軒轅習用干戈以征不享諸侯咸來賓從榆罔欲侵陵諸侯諸侯益叛之軒轅脩德振兵治五氣執五種撫萬民度四方教熊羆貔貅驅虎以與榆罔戰于阪泉之野三戰然後得其志釋文云干楯也戈戟也拾遺記曰伏羲造干戈以飾武此干戈之始也則兵器起于太昊矣

誅蚩尤于涿鹿

陳氏桎曰蚩尤姜姓炎帝之裔也好兵喜亂作刀戟大弩以暴虐天下燕并比蚩尤貪欲無度炎帝榆罔不能制之命居少顛以臨西方蚩尤益肆其惡出羊水登九淖以攻炎帝于空桑炎帝中逐居于涿鹿軒轅乃徵師諸侯

與蚩尤戰于涿鹿之野蚩尤能作大霧車士昏迷軒轅為指南車以示四方遂擒蚩尤戮于中冀因名其地曰絕轡之野陳設曰指南車古制不可考唐憲宗始定其制車上有樓四角刻木龍又刻仙人於上車雖回轉手常指南軒轅用之以定四方示軍士也或曰車上用子午盤針以定四方亦通

諸侯尊帝為天子代神農氏以治天下

陳氏桎曰軒轅自涿鹿誅蚩尤還天下諸侯共尊為天子以代神農氏治天下因其有土德之瑞故號曰黃帝

以雲紀官

陳氏桎曰帝初受命適有雲瑞之應乃以雲名官號為雲師

六相以輔治立史官制文字

風后力牧太山稽常先大鴻以治民劉天地治神明至風后明乎天



辨乎南方故為司徒大封辨乎西方故  
之職也秦為廷尉漢初因之至景帝中元更名大理  
命蒼頡為左史沮誦為右史蒼頡見鳥獸之跡體類象  
而制字使天下義理必歸文字天下文字必歸六書

### 立占天之官

陳氏經曰帝既受河圖得其五要乃設靈臺立五官以  
叙五事命鬼史蒞占星闕苞授規正日月星辰之象於  
是乎有星官之書命羲和占日尚儀占月車區占風事  
物紀原曰黃帝置靈臺以為測候之所唐改太史為司  
天監掌天文歷數風雲氣色其  
小吏有靈臺即時乾元元年也

### 命大撓作甲子

陳氏經曰帝命大撓探五行之情立斗剛所建始作甲  
子甲乙丙丁戊巳庚辛壬癸謂之於子且寅卯辰巳午

未申酉戌亥謂之枝枝幹相  
配以名日而定之以納一音

### 命容成作蓋天及調歷

陳氏經曰帝命容成作蓋天以象周天之形綜六術以  
定氣運因問於鬼史蒞曰上下周紀其可數乎對曰天  
以六節地以五制周天氣者六期為倫終地紀者五歲  
為周五六合者歲三十七百二十氣為一紀六十歲千  
四百四十氣為一周太過不及斯以見矣乃因五量治  
五氣起消息察發欽以作調歷歲紀甲寅日紀甲子而  
時節定是歲巳酉朔旦日南至而獲神策得寶鼎是侯  
問於鬼容蒞對曰是謂得天之紀終而復始乃迎日推  
策造十六神歷積邪分以置閏配甲子而設節於是時  
惠而辰從矣索隱曰卦禪書曰黃帝得寶鼎神策下文  
云於是迎日推策則是神策者神著也黃帝得神著遂  
以是  
弄曆數於是乃逆知節氣與日辰之將來故曰



衡由是而成焉釋義曰數謂筭數即九章筭法也律即律呂也正義曰度者分寸尺丈引也所以度長短也本起黃鍾之管長以子穀秬黍中者一黍為一分十分為一十寸十寸為一尺十尺為一丈十丈為一引而五度審矣量者龠合升斗斛也所以量多少也本起黃鍾之龠以子穀秬黍中者千有二百實為一龠十龠為一合十合為一升十升為一斗十斗為一斛而五量嘉矣衡即權衡也王幼學云權重衡平也權者銖兩斤鈞石也權與物鈞同而生衡所以知物之輕重也

### 命伶倫造律呂

陳氏樞曰帝命伶倫自大夏之西阮隃之陰取竹於嶰谿之谷以生空竅厚鈞者斷兩節間吹之以為黃鍾之宮又制十二簫以象鳳凰之鳴而別十二律其雄鳴為六雌鳴亦六以比黃鍾之宮生六律六呂候氣之應以

立宮商角徵羽之聲治陰陽之氣節四時之變推律歷之數起消息正間餘按律呂志云昔黃帝命伶倫造律陽六為律陰六為呂六律六呂總謂之十二律以配十二月黃鍾太簇姑洗蕤賓夷則無射陽聲也大呂應鍾南呂林鍾仲呂夾鍾陰聲也蓋日月會於十二次而右轉聖人制六呂以象之斗柄運於十二辰而左旋聖人制六律以象之故陽律左旋以合陰陰律右轉以合陽而天地四方陰陽之聲具焉凡十二律相生之位自黃鍾之律數八至林鍾林鍾數八至太簇太簇數八至南呂南呂數八至姑洗姑洗數八至應鍾應鍾數八至蕤賓周而復始也律曆志云黃者中之色也鍾種也陽氣潛萌於黃泉萬物滋萌於子而黃鍾子之氣也其候冬至其卦乾之初九故合於大呂而下生林鍾焉陳氏曰六律陽聲黃鍾子太簇寅如洗辰蕤賓午夷則申無射戊也六呂陰聲大呂丑應卯亥南呂酉林鍾未仲呂巳

氣也長短之數各有損益又有娶妻生子長九寸下生者三分去一



鍾者三分益一如林鍾長六寸也上下之生五下六上蓋自林鍾  
亥皆在子午以東故謂之上生子午皆自大呂丑至  
寅賓午皆在子午以西故謂之下生子午皆自大呂丑至  
云七上而云六上者以黃鍾為諸律之首故不數也律  
娶妻而呂生子者如黃鍾九以林鍾六為妻大簇九以  
南呂六為妻隔八而生子則林鍾生太簇夷則生夾鍾  
之類是也各依此推之可見宮為君主之義十二管更  
迭為生自黃鍾始當其為宮五聲皆從黃鍾第一宮下  
生林鍾為徵上生太簇為商下生南呂為羽上生姑洗  
為角餘按此林鍾第二宮大簇三南呂四姑洗五應鍾  
六蕤賓七大呂八夷則九夾鍾十無射十一仲呂十二  
也此非十二月之次序乃律  
呂相生之次序也推之可見

### 命榮援作十二鐘

陳氏樞曰帝命榮援鑄十二鐘協  
月簡以和五音立天時正八位焉

### 命大容作咸池之樂

陳氏樞曰帝命大容作承雲之樂是也西雲門大卷著之  
控楬以道其和中春之月乙卯之辰口在奎始奏之命  
曰咸池熊氏曰雲門大卷俱樂名黃帝所作言其德象  
雲氣出入周人冬至舞之以祀天神也控楬也楬致也  
俱樂器祝狀如漆桶中有推連底桐之令左右擊以起  
樂者故狀如伏虎脊有二十七鈕鑄刻以木長尺長之  
以止樂者樂書曰咸池樂名黃帝所作堯脩而用之  
言其德象池水周遍同人夏至舞之以祭地祇也

### 作冕旒正衣裳

陳氏樞曰帝作冕旒垂旒充繡為玄衣黃裳以象天地之  
正色旁觀翬翟草木之華乃染五采為文章以表貴賤  
於是袞冕衣裳之制興釋各云冕之言僿也後仰前俯  
一旒垂玉過日所以蔽明也袞冕十二旒以則  
前後各用玉百四十四王祀昊天上帝  
志云冕昏廣七寸長尺二



五采彰施于五色作服是也周登日月于太常九章而已餘五服俱周制也

### 作器用

陳氏經曰帝命甯封為陶正赤將為木正以利器用作杵曰而穀粟始擊作釜竈而民始粥作醴而民始飯以烹以魚以為醴酪澤有橋梁行有扉屨履死有棺槨而天下利矣揮作弓矢作矢以威天下岐伯作鼓吹鏡角靈鞞神鉦以揚德建武唐禮樂志云鼓吹本北狄馬上之聲漢以後以為軍中樂於馬上奏之唐制鼓吹有五部鏡如鈴無舌有秉周禮以金鏡止鼓也角吹器也黃帝內傳曰玄女請帝製角二十四以警像通禮義纂曰蚩尤師蚩蝟與黃帝戰帝命始吹角作龍鳴以禦之蓋角肇于黃帝氏也黃帝會群臣于泰山作清角之音

號今限度也軍中置之以司昏曉故角為軍容也鞞裨助鼓節今軍行馬上所擊是也玄女請帝制鼓聲以當雷霆是則黃帝制之以伐蚩尤也鉦內傳曰玄女請帝鑄鉦鏡以擬雷之聲今之銅鑼是其遺制也

### 作舟車

陳氏經曰帝命共鼓化狐剡木為舟剡木為楫以濟不通邑夷法斗之周旋魁方杓直以携龍角作大幣以行四方由是車制備服牛乘馬引重致遠而天下利矣通典曰上古聖人觀蓬轉而為輪輪行可載因物知生復為之輿輿輪相承流運罔極任重致遠以利天下此車之始也古史考曰黃帝作車引重致遠其少昊時駕牛禹時奚仲駕馬又按易繫辭言黃帝服牛乘馬引重致遠蓋取諸隨是則車造自黃帝始奚仲但改制之妙也

八五

宮室之制遂作合宮祀上帝接萬靈布後世聖人易之以宮上棟



白虎通曰黃  
寒暑此宮室之始也

陳氏經曰帝范金為貨制金刀立五幣設九棘之利為  
輕重之法以制國用而貨幣行矣食貨志貨實於金利  
於刀故曰金刀如淳曰名  
錢為刀以其利於民也

### 作內經

陳氏經曰帝以人之生也負陰而抱陽食味而被色寒  
暑盪之於外喜怒攻之於內天昏凶札君民代有乃上  
窮下際察五氣立五運洞性命紀陰陽咨於岐伯而作  
內經復命俞附岐伯雷公察明堂寤息脉巫彭桐君處  
方餌而人得以盡年釋義曰五氣謂五行之氣即所謂  
濕涼寒燥溫也五運謂甲巳土乙庚金丙辛水丁壬木  
戊癸  
火也

### 命元妃西陵氏教民蠶

陳氏經曰西陵氏之女嫫祖為帝元妃始教民育蠶治  
絲繭以供衣服而天下無疥癩之患後世祀為先蠶釋  
義曰疥音春敲也  
疥音玦寒湯也

### 畫野分州經土設井

陳氏經曰帝內行刀鋸外用甲兵制陣法設旗旌天下  
有不順者從而征之平者去之披山通道木嘗寧居東  
至于海西至于空桐南至于江北逐葦鬻合符釜山而  
邑于涿鹿之阿遷徙無常處以師兵為營衛於是畫野  
分州得百里之國萬區命匠營國邑置左右大監監于  
禹國萬國以和遂經土設井以塞爭端立步制畝以防  
不足使八家為井井開四道而分八宅井一為隣隣三  
三為里里五為邑邑十為都都十為師師十為  
計於州則地著而數詳說文云符之為  
古者以竹為之故字從竹



後改為銅魚木契之類也索隱曰合諸侯符契  
主瑞而朝之於釜山猶禹會諸侯於塗山然也正義云  
地著猶言土著也謂著土地而有常  
居非行國隨畜牧遷徙者之比也

### 屈軼生于庭鳳皇巢于閣麒麟遊于囿

陳氏經曰帝順天地之紀幽明之占死生之說存亡之  
難時播百穀草木淳化鳥獸蟲蛾旁羅日月星辰水波  
土石金玉勞動心力耳目節用水火財物由是民不習  
偽官不懷私市不預價城郭不閉見利不爭風雨時若  
人無天枉物無疵厲虎豹不妄噬鷺鳥不妄搏齋夷之  
人罔不來享有草生于庭佞人入則指之名曰屈軼鳳  
皇巢于阿閣麒麟遊于苑囿焉釋義曰羅廣布也按大  
戴禮作歷離離即羅也言帝德旁羅日月星辰水波及  
至土石金玉謂日月揚光海水不  
波山不藏珍皆是帝德廣被也

### 帝崩于荆山之陽

在位百年壽  
百十有一歲

### 葬橋山子玄置踐位

陳氏經曰帝德配天地宰制群動故民安樂不使而成  
不禁而止至是採首山之銅鑄三鼎於荆山之陽鼎成  
崩焉其臣左徹取衣冠几杖而廟祀之一統志云首山  
在開封府襄城縣西南五里史記曰天下名山八而三  
在夷狄中五在中國皆黃帝嘗游首山其一也河南府  
閩鄉縣南二十五里有鑄鼎原昔軒轅鑄鼎於此橋山  
在延安府中部縣北下有沮水或云水從山底經過如  
橋故名○雙湖胡氏曰義農二聖人去洪荒之世未遠  
也其風猶為朴畧至黃帝之世實為文明之漸故昔之  
穴居野處者今始有宮室昔之汗樽杯飲者今始有什  
器昔之結繩而治者今始有書契文字昔之皮革蔽体  
者今始有冠冕章服其諸制器用利難以枚舉駸駸乎  
前日朴野之俗矣善乎胡氏之論曰是謂德配天  
也制度之經也德澤流於天下至于今人蒙  
也後世乃傳帝得遷術騎龍升天者真  
帝之時五穀既樹矣筭數



命伶倫以造律呂由是金鍾已鑄月竽已協  
五音然又立天時正人位焉夫以音律雖明禮  
未制遂作咸池之樂製冕旒之冠天之正色玄也作  
衣以象之地之正色黃也作裳以象之衣服冠冕粲然  
有章音律大樂秩然有叙可以祀郊廟可以享百僚矣  
蓋水行非舟楫則不通也帝乃剡木為舟刻木為楫以  
濟不通焉陸行非車輅則不達也帝乃園木為車斲木  
為輅以行四方焉音樂既備而上帝猶未祀也器用既  
周而百靈猶未接也帝遂作為宮室于以祀上帝于以  
接萬靈則神依人而血食人享神而有所聖人範圍天  
地而不逼曲成萬物而不遺有如是哉嗚呼一代聖王  
繼天立極而為萬世之師法足以淑諸人而傳諸後魏  
魏功德豈人所能企及哉

### 帝子二十有五人

陳氏桎曰帝元妃西陵氏之女曰嫫祖生昌裔玄囂龍  
苗二妃方曩氏之女曰節上休及清三妃彤魚氏之女  
生揮及夷彭四妃曰嫫母訖惡德充生蒼林禺陽其衆  
妾之子十六人總四妃之子為二十有五其得姓者十  
有四入別為十二姓曰祁己滕箴任荀嬉媿依二姬  
二酉及有虞氏有天下封帝後為侯伯者十有九焉  
或云休嬉姓黃帝之崩諸侯尊休為帝號有馮氏無思  
無為不慮不圖而臻至治在位四十七年而崩葬于淮  
有子曰白民曰嘻嘻生李格格生帝魁白民銷姓降居  
于夷其別子為防風氏又曰帝鴻氏有別子曰縉雲氏  
不才子曰混沌縉雲氏娶土敬氏之女曰炎融寔生驩  
兜堯放之崇山驩堯生三苗堯竄之三危三苗氏有弟  
曰饗餐○又曰蒼林生始均是為北狄之祖陳設曰金  
之祖起於沙漠出在北方自稱為黃帝之後吾不知  
否此云是為北狄  
有所據矣



子玄囂也母曰嫫祖感火  
故號窮桑氏國于青陽因號青陽氏以金德王  
遂號金天氏能脩太昊之法故曰少昊陳殷曰少  
以金德王位在西方象晚日之明故號少昊金天氏  
也○或云黃帝之子清是爲青陽氏娶于類氏之女曰  
皇娥生摯  
于河之涓

### 徙都于曲阜

史記曰少昊氏自窮桑登帝  
位後徙于曲阜即此處也

### 鳳鳥來集○以鳥紀官

史記曰少昊之立也鳳鳥適至因以鳥紀官曰鳳鳥氏  
歷正也曰玄鳥氏司分者也曰伯趙氏司至者也曰青  
鳥氏司啓者也曰丹鳥氏司閉者也曰祝鳩氏司徒也  
曰睢鳩氏司馬也曰鳴鳩氏司空也曰爽鳩氏司徒也

拜昌言曰俞臯陶曰都在知人在安民禹曰吁威告時  
惟其難之知人則哲能官人安民則惠黎民德之能哲  
而惠何憂乎騅兜何遷乎有苗何畏乎巧言令色孔壬  
臯陶曰都亦行有九德亦言其人有德乃言曰載采采  
禹曰何臯陶曰寬而栗柔而立愿而恭亂而敬擾而毅  
直而溫簡而廉剛而塞強而義彰厥有常吉哉曰宣三  
德夙夜浚明有家曰嚴祗敬六德亮采有邦翕受敷施  
九德咸事俊乂在官百僚師師百工惟時撫于五辰庶  
績其凝無教逸欲有邦兢兢業業一日二日萬幾無曠  
庶官天工人其代之天秩有典勅我五典五惇哉天秩  
有禮自我五禮有庸哉同寅協恭和衷哉天命有德五  
服五章哉天討有罪五刑五用哉政事懋哉懋哉天聰  
明自我民聰明天明畏自我民明威達于上下敬哉有  
率陶曰朕言惠可底行禹曰俞前乃言底可績臯陶曰

知思曰蒼蒼襄哉帝曰來禹汝亦昌言禹拜曰  
言予思曰孜孜臯陶曰吁如何禹曰洪水滔  
天予乘四載隨山刊木暨益  
濟水距川暨稷播奏庶







上遷于高陽制九州

東晉書曰帝丘地名今東郡濮陽是也按一統志云大名府滑縣東北七十里二山村有帝丘城春秋時衛成公遷於此又開州城東二十五里有顓頊城一名東郭城蓋顓頊古都也又臨河廢縣東北二里亦有顓頊城未知孰是又曰始建九州統領萬國按書稱禹別九州非始于此文獻通考諸書皆云顓頊帝所制今姑從之

命五官

史記曰顓頊帝之世不能紀遠始為民師而命以民事以少昊之四子重該脩熙寔能金木及水乃俾重為木正曰勾芒該為金正曰蓐收脩熙皆代為水正曰玄冥又以炎帝之子句龍為土正而帝之孫黎為火正曰祝融分治五方是為五官句龍能平水土後世祀以配社

命重黎司天地以屬神人

史記曰古者民神異業是以禍災不至而求用不匱少昊氏衰九黎亂德民神雜揉不可方物家為巫史無有要質民墮于祀嘉主不祥無物以享禍災荐臻莫盡其氣顓頊帝受之乃命南正重司天以屬神北正黎司地以屬民使復舊常無相侵瀆民用安生陳設曰南正北正並官各重少昊子勾芒也黎顓頊子祝融也司主也屬神謂明其祭祀之禮以聯屬之也屬民謂明其綱常之道以聯屬之也

改作曆象以建寅月為歷元

史記曰地純陰凝聚於中天浮陽轉旋於外周旋無端禮運帝始為儀制驗其盈虛升降制曆以孟春為歲正月朔旦立春五星會于天歷營室冰凍始泮雜始三號鳥獸萬物道不應和故帝為歷宗



上帝朝群后名曰承雲釋義曰按八風謂條風清明風景風涼風閭闔風不周風廣莫風是

未詳其義

帝崩葬于濮陽在位七十八年高辛氏繼立踐位

又記曰帝靜淵以有謀疏通而知事養材以任地載時以象天依鬼神以制義治氣以教化繫誠以祭祀比至于幽陵南至于交趾西至于流沙東至于蟠木動靜之物大小之神日月所照莫不砥屬初娶鄒屠氏之女生駱明又娶勝濱氏之女生卷章庶子曰窮蟬其不才子曰禱杺○駱明似姓生伯鯨鯨生禹是為夏后氏卷章妻曰女嬌生黎及回黎與回代為地融于高辛之世吳回生陸終陸終生子六人曰樊曰宙心連曰錢鏗曰會人曰曹姓曰季連樊封于昆吾錢鏗封于彭是為彭祖其孫元哲封于韋是為系韋是吾系古于當夏之世代為侯

作六英之樂

知孰得其實

史記曰帝命咸黑典樂為聲歌命誥作鞀鼓鍾磬吹簫管壎篪名曰六英釋義曰六英言天地四時之英華也

帝崩葬于頓丘在位七十年壽子摯踐位

史記曰帝普施利物不私其身聰以知遠明以察微順天之義知民之急仁而威惠而信脩身而天下服取地之財而節用之撫教萬民而利誨之歷日月而邈遠之明鬼神而敬事之其色郁郁其德嶷嶷其動也時其服也上帝既執中而尹天下日月所照風雨所至莫不服從心妃有邠氏女曰姜嫄生棄為舜后稷其後為周次

氏女曰簡狄生契為舜司徒其後為商三妃陳受邠生堯是為陶唐氏四妃嫫毘氏女曰常七閼伯帝至是崩于摯嗣立○有形化然斯人之生也



其祀於是有子不可謂恠而諸儒不悟惑也至於識緯之書謂慶都感赤龍之精而生堯簡吞玄鳥之卵而生契則誣矣何者人也乃與繁氣交而生子則無是理矣是以載其事而削其辭焉西漢薄太后有蒼龍據腹之祥而生文帝若非史氏記之詳明則後世必謂薄與龍交而生子矣是故儒者莫要於窮理明然後物格而知至知至然後意誠而心不亂靜軒周氏曰聖人應昌期而生扶輿之精孕之山川之英毓之河海之秀鍾之五行範其體萬善羅其躬固有禎祥之兆矣然不過乎氣化形化之理姜嫄禋祀上帝而主稷豈上帝悅其禋祀而錫之以嗣乎此猶可諱者至昔虞都有赤龍之祥而生堯簡狄有飛燕之祥而生契嫫祖感大星如虹下臨華渚之神而生少昊女樞感瑤光貫月之祥而生顓頊嗚呼有是理乎無是理乎不得不辨以祛童蒙之惑也夫以父天母地而謂之天子天子雖以形相禪固天地之精也天生聖人為生民主其

亦異於常人亦龍鱗蟲耳何必其祥而後生飛燕羽蟲耳何必其瑞而後育迨夫臨華渚之神在恠誕安有人之一身可與鬼神交感而孕育耶其瑤光貫月谷或有之矣蓋窮理儒者之要道也理不明則物不格物不格則知不至知不至則意不誠意不誠則心不正心不正則邪媚得以搖吾天德之剛異端得以奪吾浩然之氣是謂儒名而墨行矣孟子曰盡信書則不如無書此固當時記載傳疑之矢不足深信也君子其諒之

### 帝摯尸位九年而廢諸侯尊第放勳踐位

是為帝堯

史記曰甲午帝摯崩摯嗣立乙未摯元載在位九年荒淫無度不脩善政諸侯於是廢之而推尊堯為天子

### 堯在位百年

編年詳在後

### 帝舜在位五十年

編年詳在後

曰學古多稱五帝尚矣然尚書獨載堯以來而十六文不雅馴薦紳先生難言之孔子所傳

需者或不傳余嘗西至崆峒

佳矣至長老皆各往往稱







致乎災異是以兢兢業業  
履薄冰而豐其豫大之態不萌

則家之有哉

### 序盛高辛氏以木德王色尚黑

史記曰帝顓頊名稷祖曰少昊父曰橋極生而神靈年  
十五佐顓頊帝受封于辛年三十以木德代高湯氏為天  
子以其肇基于辛故號高辛氏張晏曰少昊之前天子  
之號象其德顓頊以來天子之號因其名高陽高辛皆  
所興之地名顓頊與高辛皆以字為號上  
古質朴故也又曰色尚黑薦王以黑緒

### 都于亳

劉氏弘毅曰按一統志云亳城在歸德府城東南四十  
五里契父帝嚳都亳湯自商立遷焉皇南謚曰蒙為北  
亳即景亳湯受命之地穀熟為南亳即湯所都偃師為  
西亳即盤庚所徙書立政所謂三亳是也古書亡滅未

十有三人地皇氏一姓十有一人人皇氏一姓九人已  
上為三皇自鉅靈氏至次民氏有號無世凡二十有二  
氏謂之循蜚紀自辰放氏至庸成氏有號有世凡十一  
氏傳六十一世有巢氏傳二世燧人氏傳八世共十二氏  
謂之因提紀胡氏謂伏羲神農黃帝堯舜為五帝蓋本  
諸夫子贊易繫傳曰包羲氏神農氏黃帝堯舜氏其論  
當矣太昊伏羲氏在位一百一十有五年其曰十五氏  
皆作伏羲為治之臣如後代之諸侯非傳世也炎帝神  
農氏在位一百四十年傳八世共四百四十年黃帝有  
熊氏在位一百一十年少昊金天氏在位八十四年顓頊高  
陽氏在位七十八年帝嚳高辛氏在位七十年帝摯在  
位九年已上雖有世有年難以甲子編定今但紀其在  
歲年以  
攷焉



十  
九  
八  
七  
六  
五  
四  
三  
二  
一

八  
七  
六  
五  
四  
三  
二  
一

一  
二  
三  
四  
五  
六  
七  
八



