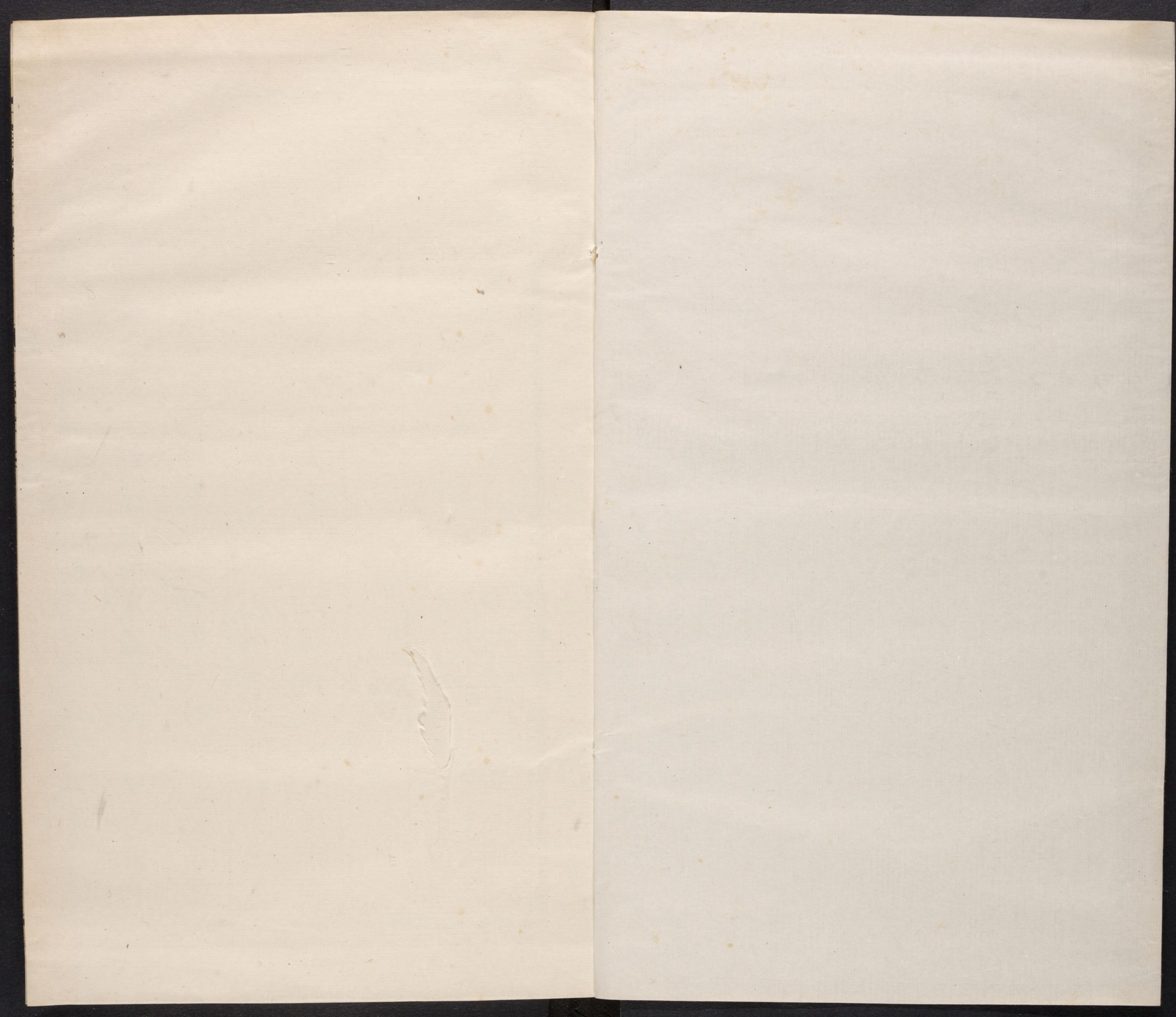


CHINESE - JAPANESE LIBRARY OF  
HARVARD - YENCHING INSTITUTE  
AT HARVARD UNIVERSITY  
OCT 31 1940

3

T 3185/3142.81





宜都縣志卷之三

經制志

祀典

禮天子立七祀大夫三祀士二祀庶人一祀祀有常  
經不可紊也至先代有大功德於民及忠臣義士足  
爲百世勸者始得俎豆千秋故當祀者不可缺不當  
祀者亦無容濫也雖然祀固不虛享矣而祀之者寧  
僅是牲牲肥腍粢盛豐潔而已乎蓋必有明德以薦

哈佛大學漢和  
圖書館珍藏印

馨香而庶乎神其不吐所以溪沼蘋蘩鬼神可薦若徒以灌獻為告虔以拜跪為將敬則優孟登場現祝請禱而欲希神之格思也難矣况報功酬德典制昭垂旱潦災禳民生攸繫寧得以邑祀而戲渝之志祀典

至聖殿祀先師孔子配以四子

復聖顏子宗聖曾子述聖子思子亞聖孟子

列

以十哲

閔子騫仲弓子貢季路子夏子張冉伯牛宰我冉有子游

兩廡從祀以先賢

先儒

孔子弟子及漢以來諸儒

時用春秋月用仲日用上丁

取丁火文明之

象牲用少牢禮用侯國樂用六佾祭前三日設齋戒牌

不飲酒不茹葷不問刑名不弔喪問疾前二日寫榜

廩或

增附生縣給紙筆墨

前一日早寫榜生員捧榜詣縣鼓吹從中門

迎入邑令簽押用印僚佐隨簽之仍從中門迎出送學

張掛傍晚邑令鼓吹擺列祭物祭品迎送到學牒文交

送收支生員驗收隨吉服省牲用廩生二人監之宰牲

畢讀祝生員各執祭文赴各官簽名演樂習儀宿齋於

學陳設生員每生給路燭二枝祭日五鼓高燃庭燎印

官主祭先聖四配學官分獻十哲捕官分獻兩廡祭畢  
飲福受胙餘各頒胙有差

啓聖祠祀孔子父叔梁紇配以顏路顏子曾皙曾子伯魚

子思孟孫氏孟子從祀以程珦顥朱松熹蔡元定沈

祭之時日與孔子同

名宦祠祀良有司張飛等一十八人詳見學校時日同孔子

鄉賢祠祀鄉先生向遜等一十九人詳見學校時日同孔子

社稷壇歲以春秋仲月上戌日記之

風雲雷雨山川城隍同壇歲以春秋仲月上巳日記之

邑厲壇祭境內無祀鬼神歲以清明日七月望日十月朔

日記之祭前三日發牒城隍廟祭日迎城隍至壇主之

宜俗不迎城隍  
印官至壇主祀

文昌閣祀文昌星或稱即詩所云張仲孝友者是也時日同孔子

大魁閣祀奎星時日同孔子

旗纛神歲以霜降日祭於演武廳

關公祠祀漢壽亭侯相傳五月十三為公誕辰歲於是日

祀之

祭文畧曰惟公乾坤正氣今古人豪生死身輕綢常念重奠我皇圖綏我臣庶茲逢誕辰祇申嘗祭

張公祠祀漢太守桓侯每歲春秋奉祀時日同名宦

祭文畧曰惟公有不屈之槩而聯於信義以効其能有難犯之風而樂於親賢以廣其益匡扶炎漢卒業三分守鎮宜昌遺休百世

感德祠祀明邑令陶師文係名宦之外另行特祀每歲春

秋於陶公所置學租內動支銀二兩備買猪羊致祭時

日同名宦

祭文畧曰惟公德厚道方機神才敏養士愛民淪肌浹髓

官制

王者立九品官人之法非徒是爵祿縻之軒冕重之也誠以代天司牧不能獨理故一夫不獲惟百爾臣工是責若夫守土臣僚尤屬親民要在雖地有衝僻

治有難易而官因之有多寡至於勿敗乃公毋曠厥  
職蓋不獨一邑然矣宜民幸離湯火登衽席者垂二  
十年所謂十年休養十年生聚十年教訓者此其時  
也今日者父母孔邇有人明倫秉鐸有人協恭贊政  
而緝宄弭奸者亦有人况乎糾糾者干城耶桓桓者  
腹心耶疏附先後奔奏禦侮制誠備矣詩不云乎不  
素餐兮凡百君子莫非王臣繭絲保障所當交勉焉  
志官制

蜀漢設太守一員

僚屬無攷

東吳晉南北朝因之隋唐及五代

失傳

宋設知縣一員教諭一員

餘無攷元因之

明設知縣一員典史一員教諭一員訓導一員清江口巡

檢司巡檢一員

隆慶間裁

古江關巡檢司巡檢一員

裁革年分無攷

普通關巡檢司巡檢一員

成化間設

白洋驛驛丞一員

萬曆間裁

僧會司僧會一員道會司道會一員陰陽學訓術一員

醫學訓科一員



國朝文職仍明制本縣正佐首領設知縣一員方印一顆

典史一員儒學設教諭一員條記一顆康熙四年裁訓導一

員帶攝印信所屬設普通關巡檢司巡檢一員方印一顆僧

會司僧會一員缺未補道會司道會一員缺未補陰陽學訓

術一員缺未補醫學訓科一員缺未補其駐防武職則有遊

擊一員關防一顆康熙十九年設先屬荆鎮水師中營康熙二十八年改屬彝鎮陸營中

軍守備一員千總二員撥去一員把總四員撥去二員今存

枝江  
二縣

戶口

昔蕭何入關先收丞相府圖籍於是知天下戶口多

寡之數厥功居最誠以國之所重在民故司農經國

生齒必稽見負版而憑軾綦重之也宜邑比屋寥寥

炊煙無幾極故明盛時編戶僅二千一百有奇初不

敵大縣之一都鄙况經靡有子遺之後野無青州何

有於民今雖漸次招徠逐年增復而舊額終虛十未

得五雖將來之成村成邑正未可期而此日殊覺其

正者縣志 卷之三 六  
晨星矣彼提封萬戶而煙火萬家者夫非猶是一邑  
之版圖哉何盈絀之相懸也志戶口

明萬曆九年除逃絕外實在人丁二千一百七十丁每丁  
額銀四錢九分四厘九毫七絲五忽七微九塵八纖六  
渺八漠共額徵銀一千零七十四兩零九分七厘四毫  
八絲三忽一微三塵六纖一渺內有軍民匠三項明末  
大亂之後人民死亡畧盡軍民匠無從稽查矣

國朝順治四年編審實在人丁六百六十六丁順治六年

增一十三丁順治七年增一十九丁順治八年增三十

八丁順治十二年增三十九丁順治十四年增一十一

丁順治十六年增一十四丁康熙元年增一十四丁康

熙四年奉 文豁免運夫故丁九十六丁康熙十一年

增四十五丁康熙二十二年增二十八丁康熙二十五

年增二丁康熙三十年增六丁康熙三十五年增六丁

共九百零一丁內除康熙四年豁免運夫故丁九十六

丁外實在審增人丁八百零五丁內有免人丁二百六

十丁定例止免襍徭不免正供每丁徵銀三錢零七厘  
五毫五絲三忽三微九塵八纖零二漠三茫無免人丁  
五百四十五丁每丁徵銀六錢二分零五絲三忽三微  
九塵三纖零二漠三茫共實徵丁銀四百一十七兩一  
錢四分二厘五毫一絲九忽八微一塵三纖一渺四漠

田地

禹貢則壤定賦而曰厥土惟塗泥厥田惟下中是荆  
州之域田居九等原非沃土膏腴宜邑濱江介山尤

爲瘠薄沙礫硤确之鄉火耨水耕功倍而獲寡况乎  
地曠民稀熟三荒七樂郊之適蓋難言之矣雖節年  
報墾每歲陞科而懸懸舊額尙未可以歲月計說者  
咸謂賦浮於壤窮民憚墾邑之人士每每參其酌議  
夫父母斯民者又甯不惻然念之然繪圖之告旣未  
請於昔時而變通之權所當俟諸異日志田地  
宜都田地從無弓口所謂畝數相沿指地認糧由來已久  
故諺有太祖開闢挽草爲記之語民間止知糧數不知

畝數雖祖傳田地亦未識步武幾何無論多寡概言之  
 曰一分該納糧若干而已其他買賣推收亦然不曰田  
 地幾畝幾分而惟曰糧麥幾碩幾斗故明以來雖屢經  
 申飭丈量之法廢格未行僅以浮糧故事加攤舊志載  
 萬曆九年奉例清丈猶然襲故攤派無大更改也概縣  
 田地山塘有十四曰上田曰中田曰下田曰下下田曰  
 上粟地曰中粟地曰下粟地曰山水鄉粟地曰中大麥  
 地曰下大麥地曰麥地曰下小麥地曰農桑地曰官堰

陂塘共七千七百二十四頃三十九畝五分二厘內上

田五百四十五頃七十五畝二分九厘每畝科秋糧中

田七百二頃二十二畝一分三厘每畝科秋糧米九合下田五百

七十四頃五十四畝五分三厘每畝科秋糧米七合六勺下下田九

十四頃九十六畝一分五厘每畝科秋糧米六合六勺上粟地四百

八十二頃六十畝六分每畝科秋糧米一合三勺中粟地四百五十

頃四十三畝三分每畝科秋糧米一合一勺下粟地四百五頃三十

九畝每畝科秋糧米九勺山水鄉粟地二百六十八頃七十二畝

四分二厘 每畝科秋糧米七勺四抄 中大麥地四百五十九頃八十

七畝三分 每畝科大麥七勺 下大麥地六百八十九頃二十一

畝四分七厘 每畝科大麥五勺四抄 麥地一千四十一頃五十六

畝九分 每畝科小麥七勺 下小麥地一千五百六十一頃二畝

五分四厘 每畝科小麥五勺四抄 農桑地一頃一十七畝七分五

厘 每畝科桑絲二錢六分六厘 官堰陂塘四十六頃九十畝一分四

厘 每畝科秋糧米六合六勺 以上秋糧米每石派銀一兩六錢四分

四厘六絲一微三塵七纖二渺大麥二石實折小麥一

石小麥每石派銀一兩三錢五分五厘三毫二絲九微

三塵六渺六漠絲每兩派銀四分六厘九毫三絲四忽

八微六塵五纖九渺此舊額舊例也

國朝編定全書仍依前數著為章程明末西山變亂全境

墟田地山塘盡成榛莽寇定招撫殘黎以次開墾

順治四年成熟秋米四百二十二石三斗三升七合成

熟實麥二十六石三斗三升二合八勺

順治六年開墾田一頃四十三畝六分四厘四毫五絲

宜都縣志 卷之三  
科秋米一石五斗九升六合五抄

順治七年開墾田一十六頃三十二畝一分五厘科秋米一十八石一斗三升五合成熟實麥三石一升五合一勺六抄

順治八年開墾田三十九畝二分六厘八毫四絲科秋米四十八石八斗七合六勺

順治十二年江南爲諸賊盤踞人民逃散成熟秋米內復荒八十二石二升九合九勺實麥內復荒二十二

石三斗四升五合止存米四百八石八斗四升五合三勺麥七石二合九勺六抄

順治十三年知縣華祖芳將江南流移之民安住江北勸墾成熟米九十五石六斗五升八合三勺五抄詳請抵荒除陞科抵補外尙增米一十三石六斗二升八合四勺九抄

順治十四年開墾田二頃一十五畝八分一毫二絲八忽科秋米二石三斗九升七合七勺九抄二撮

順治十五年開墾田一十四頃八十二畝三分科秋米一十六石四斗七升

順治十六年開墾田三十頃九畝四分九厘二毫科秋米三十三石四斗三升八合八勺

順治十八年開墾田三頃三十六畝六分科秋米三石七斗四升

康熙元年開墾田二頃一十一畝五分九厘科秋米二石三斗五升一合

康熙二年開墾田一十二頃八十三畝四分一厘八毫科秋米一十四石二斗六升二勺開墾地七頃七十

七畝七分七厘七毫七絲科實麥四斗二升

康熙三年開墾田四頃八十四畝六分八厘五毫八絲二忽科秋米五石三斗八升五合三勺九抄八撮

康熙四年開墾田一十頃五十六畝六分科秋米一十一石七斗四升

康熙五年開墾田三十一畝三分二厘科秋米三斗四

升八合

康熙六年開墾田八十七畝五分七厘科秋米九斗七

升三合

康熙七年開墾田九頃五十八畝六分八厘八毫七絲

三忽科秋米一十石六斗五升二合二勺九抄七撮

開墾地五十一頃三十一畝一分一厘一毫一絲科

實麥二石七斗七升

康熙九年開墾田六百三十七頃四十六畝二分八厘

科秋米七十石八斗二升九合二勺

康熙八九十十一十二等年共成熟實麥八石八斗一

升六合三勺

康熙十三年滇逆倡亂縣治失陷南北不通江南人民

橫罹虎口江北人民逃竄四方從前田地仍復荒蕪

康熙十五十六十七等年知縣李景春在江北招集流

亡陸續歸業以前成熟田地漸次耕種

康熙十八年開墾田五十三畝七分八厘四毫科秋米



五斗九升七合六勺

康熙十九年清查田六十畝二分九厘三毫九絲七忽五微科秋米五斗六升五合

康熙二十年開墾田一十七畝一厘科秋米一斗八升九合

康熙二十七年開墾田四頃五十七畝三分九厘四毫六絲七忽科秋米五石八升二合一勺六抄三撮

康熙二十八年開墾地二十五畝七分二厘八毫七絲

科實麥一升三合八勺九抄三撮五圭

康熙二十九年開墾田一頃八十七畝三分零科秋米

一石七斗三升六合八勺一抄三圭八粒七粟九顆

康熙三十一年開墾田五十一畝三分科秋米五斗六升四合三勺

康熙三十二年開墾田六頃二畝二厘一毫三絲六忽二微二塵六纖科秋米五石五斗七升八合七勺三抄六撮一圭一粒二粟開墾地五頃九十畝二分四

厘二毫五絲八忽八微科實麥三斗五升九合二勺  
七抄二撮四圭九粒九粟

康熙三十五年開墾田八頃五十八畝三分三厘科秋  
米四石六斗八升三合三勺三抄九撮開墾地一十  
頃九十一畝八分九毫科實麥七斗二升九合八勺  
二抄一撮五圭

康熙三十六年開墾田六頃九十畝四分五厘科秋米  
五石七斗五升九合七抄開墾地八頃七十一畝二

分六厘科實麥三斗九升七合九勺七抄二撮

以上舊熟新墾共科米七百一石八斗四升五合七勺  
五抄五撮四圭九粒九粟九顆實徵銀二千二百八十  
七兩四錢五分一厘三毫三絲六微三塵二纖七抄八  
茫共科實麥二十石五斗三升四勺九撮八圭九粒九  
粟實徵銀二十二兩九錢三分八厘一毫六絲八忽二  
微四塵三纖六漠九茫

按田地陞科各有規則緣十三年之亂冊籍燬失無存  
無從細考僅統列之以觀大概 又查全書所載順治

十五年日起至康熙十九年止歷年田地報墾陞科數目  
與此不相符合然此又實本縣每年撥存解給確數日  
久年湮不無歧誤謹俟持籌者校正焉  
邑貢士曹子大年曰按舊志所載條編有派於夏稅者  
有派於秋糧者有派於人丁者又有稅糧兼派不及人  
丁又有丁三糧七兼派不及夏稅者其則例列在舊志  
款目可考而知也順治初年編審奉文照萬曆九年  
則例初無異也迨其後因荒多熟少而起撥存留之倉  
口又不可缺以致屢年增加幾幾乎倍於原則矣如人  
丁原額每丁徵銀四錢九分有奇今則徵銀六錢六分  
有奇秋米原額每碩徵銀一兩六錢四分有奇今則徵  
銀二兩九錢九分有奇其相去不大懸絕乎試取今日  
丁糧實徵之銀合計之不止明季三分之一而成熟糧  
數則未及三分之一此何故歟惟其則例日增莫知底  
止故民有田而不敢墾更有既墾而復棄去者凡此皆  
有所大不得已也為今日計請減則例乎則例未易減

也勸民多墾乎墾亦未可驟多也倘就今日實徵之銀  
照萬曆則例攤派使民有墾糧之名而無增銀之實止  
獲多墾之效而無減賦之虞如是而畫為定例遍諭小  
民使曉然知則例之復舊也輸納之有常也安心肆力  
于農畝將見流移日集荒蕪日開而丁糧之舊額庶可  
漸復矣竊見鄰邑與宜都接壤者俱照萬曆則例而宜  
邑獨不然此草茅管見敢於妄陳不卜有裨於  
國計民生否所望公忠慈惠之長力請之上臺採末議而  
叅酌行之則宜民之凋瘵庶乎其稍瘳爾

邑紳易子瀛登曰按康熙四年至康熙十六年共成熟  
米六百八十餘石迄今康熙三十六年又越廿年增墾  
止二十石零共成熟載冊糧七百碩零是墾加多而則  
例如舊由此而漸次墾熟則例日增莫知底止未免民  
有田而不敢墾既墾而復棄之曹子大年已先我而言  
之矣愚則謂目前荒多熟少尚有餘地貿貿然習成通  
弊而莫察矣誠恐將來老成凋謝文獻無徵生齒日繁

田地盡熟則例未改獨是已成之痼弊積久莫除可柰何惟冀賢能當路留心民瘼者繪圖

題請權宜而變通之克復萬厯年間舊例

按曹易二子梓里關情綢繆未雨誠有心人也第國家定例何敢輕為更置雖民生利弊凡屬體天保赤者

所宜亟講然必言之有裨行之無損庶不徒為紙上空談彼先明舊例賦均而科減其屬便益固矣斯時也野

無未闢之田國無未徵之課故辨其肥磽區其高下有不齊者從而攤派之膏腴既樂事輸將瘠薄亦易供簿

正事可行也今日者惟正之供較之萬厯間缺額過半此日而議復舊例議攤派其扞格難行有非一端可盡

者如復舊例則必減賦夫日事勸墾而額數終懸尙可減乎如曰攤派不知就已熟者而派之耶抑并未熟者

而派之耶夫未熟者何可派也勢必攤諸已熟者見在成熟田地止有此數人人各有應納之糧此盈則彼絀

彼減則此增其苦樂等也何必多此一派更不知既派之後將來報墾開荒未審作何區處如即攤派於熟糧

之內是此日之實徵竟為宜都之定額舊額終不復也缺賦竟莫補也可乎哉如於攤派之外另行陞科是猶

然今日之定例也勞勞者又胡為乎夫宜民之貧瘠非不知也宜賦之獨重非漠然也請得一言以蔽之曰足

萬厯間之舊額始可議萬厯間之舊例

二子之言二子之志其存而有待可耳

附屯田

宜邑屯田分隸各衛所縣志弗與焉然在疆域之內

原屬宜之田畝也可勿志乎故附之

明永樂二年

荊州衛撥本縣有額民田地四十畝

夔陵千戶所撥本縣有額民田地二十七頃五十五畝

五分七厘無額民田五十八頃九十九畝四分三厘

長寧所撥本縣有額民田地一頃八十九畝三分一厘

無額民田二頃三十四畝六分九厘

枝江千戶所撥本縣有額民田地二十頃三十五畝一

分六厘無額民田二十六頃八十畝八分四厘

大清順治九年

併歸安顯衛田地二十五頃七十畝一分

按萬曆四年知縣許夢熊申示錢糧規則內一款云查永樂二年撥付各衛所屯田止有此數續後漸次開墾逐年增造而本縣屯額始多十倍於前使當時民力足以敵軍則此多餘田地可以擴充甲里稱巨縣矣

### 賦役

普天王土率土王臣故布縷粟米力役自昔然矣宜本凋敝下邑戎馬屢經財力已匱氓之蚩蚩其何堪此今幸昇平日久甦息有年歲稔時豐閭閻多慶凡此惟正之供皆小民所踴躍輸將者也條分款目爰

著急公至於催科寓撫字之心足國無厲民之舉追呼不擾而無藝不征是又在父母斯民者之留意焉  
志賦役

明萬厯以前其銀力二差有派於人丁者有丁糧兼派者有止派秋糧不及夏稅者有止派夏稅不及秋糧者有丁三糧七兼派者統計額內之徵凡十有四曰秋糧曰夏麥曰丁糧額辦曰戶口曰驛傳曰續奉加派曰民壯曰均徭口里甲夫馬曰公費曰供應曰備用曰起解損

費曰農桑絲款目載在舊志其中分項甚多未及細列萬厯以後行一條編之法各項差徭丁糧兼派均攤我朝編定全書因革損益大同小異糧麥皆徵折色不分銀差力差俱於地丁內統徵其中支用有三曰起運曰撥運曰存留  
起運

全書載戶部項下則有解南農桑絹折色京庫米戶口鈔宗祿折色民校工食茶價襍用地畝正餉禮部項下

則有解京藥味兵部項下則有江濟水夫銀工部項下  
則有活獐鈔銀虞衡司料銀軍器銀光祿寺項下則有  
丁甲庫供應銀新加顏料銀今奉行一條編之法併全  
裁半裁充餉銀統於地丁內起解布政司見在除荒徵  
熟連增丁銀實共解一千六百一十三兩六錢八厘二  
毫三絲九忽三微二塵一纖四杪八漠三茫

戶禮工光四部寺解費除荒外實徵銀二兩五分八厘  
七絲一忽四微七塵五纖三杪六漠三茫每年起解布

政司

隨漕項下淺船銀連運木盤費額載一十兩七錢六分  
五厘六毫除豁免運夫丁銀併除荒實徵銀三兩九錢  
三分九厘三毫一絲三忽二微二塵七纖八杪六漠四  
茫每年起解督糧道

撥運

全書載有歷日銀表夫銀科舉銀舉人長夫銀長沙遞  
運所脩船銀夔陵遞運所夫銀建平驛損夫銀代派監

利白沙驛馬價銀知府脩宅家伙銀同知皂隸工食通  
 判書辦工食推官門子工食經歷皂隸工食照磨俸銀  
 荆南驛驛丞皂隸工食內除裁減充餉者俱於起運錢  
 糧內交解其見在解司者則有歷日銀並解費額載銀  
 四厘四絲八忽今除荒實徵銀一兩一錢三兩一錢四分  
 八分二厘三毫六絲二忽一微五纖九漠表夫銀  
 五錢順治十四年裁半存銀七錢五分今除荒實徵銀  
 二錢八分二厘四絲七忽三微四塵七纖五抄四漠三  
 茫額載正損共銀七兩九錢一分九厘二  
 科舉半留銀毫八絲今除荒實徵銀一兩四錢九分  
 八絲二忽一微一塵額載銀二十兩三年  
 五纖九抄七漠二茫舉人長夫銀  
 一次每年該銀八兩

今除荒實徵銀九分八厘五毫二絲  
 二忽九微九塵六纖七抄二漠九茫  
 有同知皂隸二名額載工食銀一十四兩四錢順治九  
 除荒實徵銀二兩五錢六厘六毫九絲  
 六忽三微二塵八纖三抄八漠六茫  
 同知照磨所俸額載一十二兩今除荒實徵銀四兩五錢  
 上照磨所俸六厘六毫九絲六忽二微二塵八纖三抄  
 八漠驛丞皂隸二名與同知經歷同  
 六茫驛丞皂隸二名熙三十二年奉  
 銀解府  
 給發

存留

全書載知縣員下則有知縣俸薪心紅紙劄書吏工食



門子工食馬快工食民壯工食皂隸工食庫書工食倉  
 書工食庫子工食斗級工食燈夫工食轎傘扇夫工食  
 禁卒工食典史員下則有典史俸書辦工食門子工食  
 皂隸工食馬夫工食巡檢員下則有巡檢俸書辦工食  
 弓兵工食皂隸工食儒學則有教諭俸訓導俸喂馬艸  
 料銀齋夫工食膳夫工食學書工食門子工食祭祀則有  
 文廟啟聖祠 山川壇社稷壇邑厲壇名宦鄉賢霜降  
 雜項支給則有龍亭儀仗修理迎送上司傘扇銀知縣

修宅家伙銀油燭銀修理倉監各渡修船門神桃符春  
 牛芒神花鞭酒席開印封印牲醴香燭儒學香燭米折  
 銀本縣應朝盤纏學道歲科考生童試卷供應給賞歲  
 貢盤纏歲貢花紅旗匾廩糧科舉生員盤纏酒席舖司  
 工食渡夫工食排夫脚馬孤貧口糧孤貧花布銀供應  
 銀備用銀除裁減充餉者統於起運錢糧內交解其見  
 在支用領給則有知縣俸薪 額載六十三兩四錢九分  
順治十四年裁銀一十八  
兩四錢九分存銀四十五兩今除荒實徵銀一十六兩  
九錢一毫一絲一忽一微五塵一纖五杪八漠七茫奉

文解司 門子二名 額載工食共銀一十四兩四錢順治  
易錢 今除荒實徵銀四兩五錢六厘六毫九絲六  
忽二微二塵八纖三抄八漠六茫解司易錢 燈夫四名

額載工食共銀二十八兩八錢順治九年裁銀四兩八  
錢存銀二十四兩今除荒實徵銀九兩一分三厘三毫  
九絲二忽五微九塵七纖 皂隸一十六名 額載工食共  
九抄八漠二茫解司易錢 銀一百一十

五兩二錢順治九年裁銀一十九兩二錢存銀九十六  
兩今除荒實徵銀三十六兩五分三厘五毫七絲五微  
七漠六茫 馬快八名 額載工食草料共銀一百四十四  
解司易錢 兩順治九年裁銀九兩六錢順治

十八年裁銀八十六兩四錢存銀四十八兩今除荒實  
徵銀一十八兩一分九厘七毫二絲六忽三微七塵五  
抄七漠三茫 民壯五十名 額載工食共銀三百六十兩  
解司易錢 順治九年裁銀六十兩順治

十八年裁銀一百二十兩存銀一百八十八兩今除荒實  
徵銀六十七兩六錢一分八厘四毫六絲六忽六微二  
塵五纖六抄七 轎傘扇夫七名 額載工食共銀五十兩  
漠解司易錢 四錢順治九年裁銀八

兩四錢存銀四十二兩今除荒實徵銀一十五兩七錢  
七分三厘一毫三絲三忽六微二塵九纖七抄一漠三  
茫解司 庫子四名 額載工食共銀二十八兩八錢順治  
易錢 九年裁銀四兩八錢存銀二十四兩

今除荒實徵銀九兩一分三厘三毫九絲二 斗級四名  
忽五微九塵七纖九抄八漠二茫解司易錢 額載三  
同 禁卒八名 額載工食共銀五十七兩六錢順治九年  
上 徵銀一十八兩一分九厘七毫二絲六 典史俸 額載三

忽三微七塵五抄七漠三茫解司易錢 十一兩  
五錢二分今除荒實徵銀一十一兩八錢三分七厘五  
毫八絲八忽九微七塵二纖五抄七漠六茫解司易錢

宜者縣志 卷之三

門子一名 額載工食銀七兩二錢 順治九年裁銀一兩

分三厘三毫四絲五忽六微二 皂隸四名 額載工食共

塵五纖七抄三漠解司易錢 八錢 順治九年裁銀四兩八錢 存銀二十四兩 今除荒

實徵銀九兩一分三厘三毫九絲二忽五微九塵七纖 九抄八漠二馬夫一名 額載工食銀七兩二錢 順治九

茫解司易錢 除荒實徵銀三兩二錢五分三厘三毫四絲 普通關巡

五忽六微二塵五纖七抄三漠解司易錢 檢俸 額載三十一兩五錢二分 今除荒實徵銀一十一

兩八錢三分七厘五毫八絲八忽九微七塵二纖 五抄七漠六皂隸二名 額載工食共銀一十四兩四錢

茫解司易錢 一十二兩 今除荒實徵四兩五錢六厘六毫九絲 弓兵

六忽二微二塵八纖三抄八漠六茫解司易錢

三十名 每名額載工食銀五兩帶閏銀八分三厘三毫

帶閏銀九厘二共銀一百五十六兩八錢九分一厘 順

治十四年裁半存銀七十八兩四錢四分五厘五毫 今

除荒實徵銀二十九兩四錢六分八毫三絲七 訓導俸

忽一微一塵一纖四抄六漠七茫解司易錢 額載三十一兩五錢二分 今除荒實徵銀一十一兩八

錢三分七厘五毫八絲八忽九微七塵二纖五抄七漠 六茫奉 文銀七錢三支 齋夫六名 額載工食共銀七

領錢係將銀解司易換 年裁半存銀三十六兩 今除荒實徵銀一十三兩五

錢二分八絲八忽五微七塵一纖二抄八漠七茫解司易 斗五名 工食全書未載除荒實徵銀五兩四錢八厘三

錢 膳夫二名 額載工食共銀四十六兩六錢六分六厘二毫

存銀一十三兩三錢三分三厘八毫今除荒實徵銀五兩七厘六毫一絲五忽六微四纖一杪二漠五茫解司

易文廟額載二祭共銀四十兩

啓聖祠額載二祭共銀七兩

山川壇額載二

一十社稷壇額載二祭共銀一十兩

邑厲壇額載三祭共銀一十二兩

名宦祠

鄉賢祠額載二祭共銀七兩

以上各祭祀銀除荒共實徵銀三十三兩二分四厘六毫五絲九忽八

微四塵七纖七渺九漠霜降額載祭祀銀二兩今除荒二茫俱銀七錢三支用實徵銀七錢五分一厘一

毫一絲五忽九微九塵二纖儒學香燭米折銀額載銀一兩二

五漠六茫銀七錢三支用四錢七分三厘二歲貢花紅旗

錢六分今除荒實徵銀四錢七分三厘二

毫三忽一微二塵五杪四漠解司易錢

匾額載銀八兩今除荒實徵銀二兩四錢四分一厘廩

生二十名每名額支學倉米一十二石每石折銀六錢共銀一百四十四兩順治十四年裁銀九十

六兩康熙二年全裁康熙二十四年復銀四十八兩今除荒實徵銀一十八兩一分九厘七毫二絲六忽三微

七塵五杪七漠三鄉飲額載二次共銀八兩順治十四年裁半存銀四兩今除荒實徵

銀一兩四錢九分七厘一絲六微六鋪兵二十二名額

塵三纖六杪五漠一茫解司易錢

每名工食銀四兩帶閏銀六分六厘六毫共銀八十九兩四錢六分六厘四毫今除荒實徵銀三十三兩五錢

九分九厘八毫二絲四忽五微五塵渡夫二名額載每

七纖六杪一漠六茫銀七錢三給發

銀三兩帶閏銀五分共銀六兩一錢順治十四年裁半存銀三兩五分今除荒實徵銀一兩三錢三分二厘四

毫二絲四忽二微七塵三孤貧一十一名口糧花布額

織九漠四茫解司易錢

共銀二十兩七錢二分今除荒實徵銀七兩七錢七分五厘七毫八絲二忽三微七塵五纖四杪三茫  
 按宜邑逐年陞科逐年增改所載起運撥運存留三項俱係康熙三十六年解給支領細數聊作準繩以助修復將來應有積薪之嘆未可執此為定額也

附雜課

湖洲雜課 丁糧外派河泊所出辦即漁課錢糧

戶部項下

本府湖稞鈔銀三兩六錢六厘二毫遇閏加銀三

錢一毫八絲一忽 解府全荒無徵

工部項下

黃麻正銀五兩三錢四分五毫 京損銀九厘 該銀四分

八厘六絲四忽五微遇閏加銀三錢三分六厘

熟鐵銀一十兩五錢二分二厘五毫 損銀九分四厘七毫二忽

五微 遇閏加銀六錢五分八厘七毫五絲

線膠銀八兩一錢一分五厘 每兩京損九厘 該銀七分三

厘三絲五忽遇閏加銀五錢一分

以上原額共銀二十四兩一錢九分三厘八毫二

忽今除荒實徵銀八兩四錢二分二厘七毫又遇  
閏共加銀一兩五錢四厘七毫五絲今除荒實徵  
銀四錢九分三厘二毫解司

班匠匠戶自辦

南京人匠原額納班八名四年一班該班每名納  
銀一兩八錢遇閏加銀六錢除逃亡故絕見在  
納班一名每年徵銀六錢解司充餉

牛驢稅

本縣彈丸小邑並無畜產每年知縣捐解銀一兩

牙稅

本縣窮瘠荒涼商賈不至並無牙行經紀每年知  
縣捐解布線行稅銀一兩二錢糧食行稅銀一  
兩二錢

田房契稅

無額儘稅儘解

郵傳

四牲載驅壘書不滯九方夙駕符命難羈苟使星入境而未知羽檄交馳而中斷非所以職皇華司牧圉也宜當楚蜀通衢水陸孔道艤艘輪蹄往來絡繹兼之崇山峻嶺鳥道羊腸無論欵段竭蹶於崔嵬即騏驥亦嘶鳴於九折馬瘠僕痛之嘆所不免矣然倌人啣命勢必振策而捷馳驛路飛塵斷勿垂鞭而緩馭說者謂站處次衝應接似乎稍暇不知康莊縱轡承應何難跋涉崎嶇供差匪易其間甘苦蓋有茹荼而

莫告者耳志郵傳

明初設白洋驛萬厯間裁

大清康熙十八年吳逆潰敗始設縣前站馬三十四匹馬夫十五名復奉部議所設夫馬工料銀兩務照衝僻冊數核減裁去馬五匹原未設立排夫裁去馬夫二名半康熙二十六年准部咨改撥錢糧均勻驛道衝僻議裁議留知縣鄭牧民以本邑係川湖要道填註次衝照舊安設縣前供應差使

見在站脚馬二十五匹

每匹日支草料銀五分

共支銀四百五十

兩馬夫一十二名半

每名日支工食銀二分

共支銀九十兩又每

馬一匹

歲支藥餌銀一兩

共支銀二十五兩三共支銀五百六

十五兩在於全書內載江濟紅船脚馬排夫彝陵遞運

所建平驛損夫各款內除荒實徵銀五百一十六兩二

錢一分八釐九毫六絲八忽七微內坐支尚不數工料

銀四十八兩七錢八分一釐三絲一忽三微又於民賦

起運項下動支找足除夫馬應支額外尚餘銀九十兩

奉文派定買補馬價差斃請銷無補則解交驛道

驛站錢糧

康熙二十二年起江濟款項下節年增丁增墾共銀二

十二兩三錢三分八厘四絲三忽六微六纖四抄解交

驛道

係康熙三十六年解數

驛道

東送松滋縣縣前站八十里俱係高山大嶺人馬懸空

而行差繁



西送彝陵州州前站八十里更屬險遠崎嶇人馬步步

顛躓差極繁

南渡白水河差簡

北渡川江差稍簡

宜都縣志卷之三終

宣都縣志卷之三終

南渡白水河

北渡川江

宣都縣志卷之三終

宣都縣志卷之三終

