

卷五

書名 尚書註疏二十卷 (十三經註疏所收)
 撰者 漢 孔安國 傳, 唐 陸德明 音義, 唐 孔穎達 疏
 卷 卷五
 內容分類 經 書 唐
 索書號 貴重- 1
 編號 A097700

彩色首頁1

東洋文化研究所漢籍目錄 編號: A097700
 東洋文化研究所漢籍目錄所藏漢籍善本全文影像資料庫 索書號: 貴重- 1
 漢籍善本全文影像資料庫文本尚書註疏二十卷 (十三經註疏所收)
 版權所有: 東京大學 東洋文化研究所
 使用上的注意事項

尚書註疏卷第一

漢孔氏序

唐孔穎達疏

尚書序

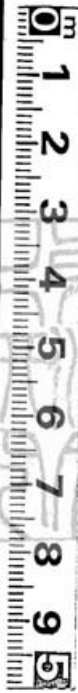
叙釋文此孔氏所作述尚書起之特代并
 叙為注之由故相承講之今依舊為音疏曰正義

中寂非有名言既形以道生物由名舉則凡諸
 因物立名物有本形形從事著聖賢闡教事顯
 遠自於上世尚者上也言此上代以來之書
 書且言者意之聲書者言之記是故存言以
 書以記言故易曰書不盡言言不盡意是言
 如也則書寫其言如其意情得展舒也又
 云書者廢也以其言如其意情得展舒也又
 籍皆是筆書此獨稱書者以彼五經者非是



所究研京東院學化文方東

No. 3038



不 許 複

NOT TO BE REPRODU

東京大学東洋文化研





尚書註疏卷第五

漢孔氏傳

唐孔穎達疏

益稷第五

虞書

益稷傳

禹稱其人因以名篇

疏

禹稱至名篇。正義曰：禹言暨益。

暨稷是禹稱其二人。二人佐禹有功，因此二人名篇。既美大禹，亦所以彰此二人之功也。禹先言暨益，故益在稷上。馬鄭王所據書序，此篇名為棄稷，棄稷一人不宜言名。又言官是彼誤耳。又合此篇於臯陶，謀謂其別有棄稷之篇，皆由不見古文妄為說耳。

帝曰來禹汝亦昌言

傳

因臯陶謨九德故呼禹使亦陳

當言○當丁浪反本亦作讜當湯禹拜曰都帝予何

言予思日孜孜傳拜而歎辭不言欲使帝重臯陶所

陳言已思日孜孜不怠奉承臣功而已○思徐如字

茲臯陶曰吁如何傳問所以孜孜之事禹曰洪水滔

天浩浩懷山襄陵下民昏墊傳言天下民昏瞽墊溺

皆困水災○浩戶老反墊丁念反瞽音務予乘四載

隨山刊木傳所載者四謂水乘舟陸乘車泥乘輶山

乘橐隨行九州之山林刊槎其木開通道路以治水

也○乘音繩刊苦安反輶丑倫反漢書作輿如淳音

益稷



尸子云澤行乘藹藹音子絕反橐力追反史記作橐

徐音丘遶反漢書作揭九足反行下孟反槎士雅反

下同說文云藹傳暨益奏庶鮮食傳奏謂進於民鳥獸

新殺曰鮮與益槎木獲鳥獸民以進食○暨其器反

州名川通之至海一畝之間廣尺深尺曰畎方百里

之間廣二尋深二仞曰澮澮畎深之至川亦入海○

工犬反澮故外反廣傳暨稷播奏庶艱食鮮食傳艱難

也衆難得食處則與稷教民播種之決川有魚鱉使

民鮮食之○艱工闕反馬本作根云根生之懋遷有

無化居傳

化易也居謂所宜居積者勉勸天下徒有

之無魚鹽徒山林木徒川澤交易其所居積

茂。懋音

廉反。蒸民乃粒萬邦作乂傳

米食曰粒言天下由此為

治本

立治直吏反。下同

臯陶曰俞師汝昌言傳言禹

功甚當可師法

浪反。當丁

疏。帝曰來至汝昌言。正義曰臯陶既為帝謀帝又呼

禹進之曰來禹汝亦宜陳其當言禹拜曰嗚呼帝臯

陶之言既已美矣我更何所言我之所思者每日致

政勤於臣職而已臯陶怪禹不言故謂之曰吁問其

所以致政之事如何禹曰往者洪水漫天浩浩然盛

大包山上陵下民昏惑沈溺皆困水災我乘舟車輻

輳等四種之載隨其所往之山槎木通道而治之與

益所進於人者惟有槎木所獲衆鳥獸鮮肉為食也

我及通决九州名川通之至於四海深其吠澮以至

於川水漸除矣與稷播種五穀進於衆人難得食處

乃决水所得魚鱉鮮肉為食也人既皆得食矣又勸

勉天下徒有之無交易其居積於是天下衆人乃

皆得米粒之食萬國由此為治理之政我之所言致

者在也臯陶曰然可以為師法者是汝之當言也

禹令亦陳當言亦不臯陶也明上篇臯陶雖與益

懋音

茂音

言禹

正義

又呼

帝臯

陶既

為帝

謀帝

又呼

帝臯

陶既

為帝

謀帝

又呼

帝臯

陶既

為帝

謀帝

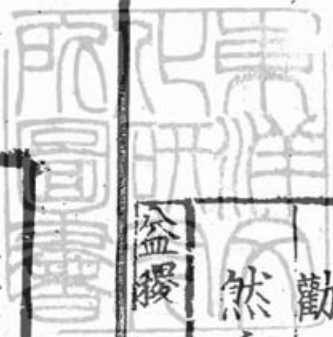
溼泥行踏音麓山行即橋立門陸行載車水行載舟
 凡玉反輦直轅車也尸子云山行乘泥行乘泥行乘
 絕反漢書溝洫志云泥行乘泥山行乘泥行乘泥行
 形如箕適行泥上如淳云堯謂以板置泥上以通行
 路也慎子云為堯者患塗之泥也應劭云堯或作
 為人所牽引也如淳云堯謂以鐵如錐頭長半寸
 之履下以山上不蹊跌也韋昭云揭謂以鐵如錐頭
 史記之說古書尸子慎子之徒有此言也韋昭云揭
 一標與揭輦為一古篆變形字體改易說者不同未
 知孰是禹之施功本為治水此經乃云隨山刊木
 木為治水土偏於九州故云隨山刊木義也毛傳
 二十五年左傳云并堙木刊是除木之義也
 云除木曰槎故曰刊堙其木開通道路以治水故
 奏至進食也禮正義曰黎民阻飢為人治水故知
 進食於人也禮有鮮魚鰾次其新殺鮮淨故名為
 是鳥獸新殺曰鮮魚鰾新殺亦曰鮮也此承山下故

益稷

為鳥獸下承水後故為魚鼈其新殺之意同也既言
 刊木乃進鮮食是除木所得故言與益槎木獲鳥
 獸人以進食也非是各川不能至海故決九州之名
 之通之至海也考工記云匠人為溝洫首倍之廣二
 相為耦一耦之伐廣尺深尺謂之畎田首倍之廣二
 尺深二尺謂之遂九夫為井井間廣四尺深四尺謂
 之溝方十里為成成間廣八尺深八尺謂之洫方百
 里為同同間廣二尋深二仞謂之澮是澮遂溝洫澮
 皆通水之道也以小注大故從畎遂溝洫乃以澮澮
 澮入於川而略其餘也先言決川至海後言澮澮至
 川者川既入海然後澮也先言決川至海後言澮澮
 難至鮮食之○正義曰難入川故先言川也○
 主教播種水害漸除則有可耕之地難得食處先
 教導以救之故云眾難得食處則與稷教人播種之
 易得食處人必自能得之意在救難危之人故舉
 難得之食與以言之於時雖漸播種得人難危之人

足故决川有魚鱉使人鮮食之言食魚以助穀也
 云與稷教人種澤物菜蔬鰾之食稷功在於種
 穀不主種菜蔬也言后稷種菜蔬鰾之食傳記未
 有此言也。化易至居積。正義曰變化是政易
 之義故化為易也居謂所宜居積者近水者居魚鹽
 近山者居林木也勉勸天下徒有之無者謂徙我
 有往彼無鄉取彼所有以濟我之所無魚鹽徙山
 木徙川澤交易其所宜居積言此遷者謂將物去
 得空取彼物也王肅云易居者不得空去當滿而去
 當滿而來也。米食至治本。正義曰說文云粒
 糲也今人謂飯為米糲遺餘之飯謂之一粒兩粒是
 米食曰粒言是用米為食之名也人非穀不生政由
 穀而就言天下由此穀為治政之本也君子之道以
 謙虛為德禹盛言已功者為臣之法當孜孜不怠自
 言已之勤苦所以勉。禹曰都帝慎乃在位帝曰俞傳
 勸人臣非自伐也。禹曰安汝止惟幾惟康其弼直傳言

益稷



慎在位當先安好惡所止念慮幾微以保其安其輔
 臣必用直人。鳥。好惡上呼報反下。惟動不應後志傳
 後待也帝先安所止動則天下大應之順命以待帝
 志。應。應對之。以昭受上帝天其申命用休傳。昭明
 也非但人應之又乃明受天之報施天又重命用美
 重。施始政反。帝曰吁臣哉鄰哉鄰哉臣哉禹曰俞傳
 鄰近也言君臣道近相須而成。禹曰都至曰俞。陶
 然已因歎而戒帝曰嗚呼帝當謹慎汝所在之位帝
 受其戒曰然禹又戒帝曰若欲慎汝在位當須先安
 定汝心好惡所止念慮事之微細以保安其身其輔
 弼之臣必用正直之人若能如此惟帝所動則天下

益稷

大應之以待帝志以明受天之布施於天其重命帝
用美道也帝以禹言已重乃驚而言曰吁臣哉近哉
臣當親近君也近哉臣哉君當親近臣也言君臣當
相親近共與成政道也禹應帝曰然言君臣宜相親
近也。○言慎至直人。○正義曰此禹重戒帝覆上
慎乃在位當先安好惡所止謂心之所止當止好
止惡言惡以刑好也大學云為人君止於仁為人臣
止於敬好惡所止謂此類也傳意以上惟為念下惟
為辭故云念慮幾微然後以保其好惡所安寧耳。
○下止心之所止於好事其有舉動發號出令則天
所大應之順命以待帝志謂靜以待命有命則從也
○詳之皇天無親惟德是輔人之所欲天必從之帝
若能安所止非但人歸之又乃明受天之報施天下
太平祚胤長遠是天之報施也天又重命用美謂四
時和祥瑞臻之類也或當前後非一故傳言又也。
○鄰近至而成。○正義曰周禮五家為鄰取相近之

義故鄰為近也禹言君當好善帝言須得臣力再言
鄰哉言君臣之道當相須而成鄭玄云臣哉汝當為
我鄰哉鄰哉汝當為我臣哉。帝曰臣作朕股肱耳目
反覆言此欲其志心入禹。肱音古弘反。予欲左右有民汝翼傳左

傳言大體若身。肱音古弘反。予欲左右有民汝翼傳左

右助也助我所有之民富而教之汝翼成我予欲宣

力四方汝為傳布力立治之功汝羣臣當為之予欲

觀古人之象傳欲觀示法象之服制。○觀舊音官。日

月星辰山龍華蟲傳日月星為三辰華象草華蟲雉

也畫三辰山龍華蟲於衣服旌旗。○蟲直。作會宗彝

傳會五采也以五采成此畫焉宗廟彝樽亦以山龍

書經卷之五

益稷

華蟲為飾。音夷馬同鄭云宗彝虎也藻火粉米黼黻

緇繡。藻水草有文者火為火字粉若粟米米若聚

米黼若斧形黻為兩已相背葛之精者曰緇五色黼

曰繡。藻音早本又作藻粉米說文作黼徐本作

謂之黻緇徐勅私反又勅其反馬以五采彰施于五

色作服。汝明。天子服日月而下諸侯自龍袞而下

至黼黻士服藻火大夫加粉米上得兼下下不得僭

上以五采明施于五色作尊卑之服汝明制之。工本

反僭子予欲聞六律五聲八音在治忽以出納五言

汝聽。言欲以六律和聲音在察天下治理及忽息

者又以出納仁義禮智信五德之言施于民以成化

汝當聽審之。出如字又尺遂反予違汝弼汝無面

從退有後言。我違道汝當以義輔正我無得面從

我違而退後有言我不可弼欽四鄰庶頑讒說若不

在時。四近前後左右之臣勅使敬其職衆頑愚讒

說之人若所行不在於是而為非者當察之侯以明

之撻以記之。當行射侯之禮以明善惡之教答撻

不是者使記識其過。撻他未反又他書用識哉欲

並生哉

書識其非欲使改悔與共並生工以納言

時而颺之

工樂官當誦詩以納諫當是正其義而

颺道之

音揚

格則承之庸之否則威之

天下人能

至于道則承用之任以官不從教則以刑威之方有否

反徐音鄙疏帝曰臣至威之正義曰帝以禹然已

任汝鳩反言又說須臣之事作我股肱耳目言已

動作視聽皆由臣也我欲助我所有之人使之家給

立治之功汝等當與我為之我欲觀示君臣上下以

古人衣服之法象其日月星辰山龍華蟲作會台五

采而畫之又畫山龍華蟲於宗廟彝罇其藻火粉米

和五聲播之於八音以此音樂察其政治與忽怠者

乃退而後更有言云我不輔也既言其須臣之力

之臣也其衆類頑愚說之在我前後左右四旁鄰近

而為非者汝當察之以法行射侯之禮知其善惡以

明別之非者汝當察之以法行射侯之禮知其善惡以

識之官以納諫言於上當是正其義而顯揚之使我

樂之官以納諫言於上當是正其義而顯揚之使我

道者則當承受而進用之當任以官也人不能至於

以刑罰威之當罪其身也此等皆汝臣之所為也

言大體若身也足行手取耳聽目視身雖百體四者為

益稷



益櫻

故云助我所有之民欲富而教之也君子施教本為
 養人故先云助人舉其重者以教之也君事重當須翼
 成故言汝翼大顯君施教化須臣為之故言汝為次
 明衣服上下標顯尊卑故云明次云六律五聲為故
 云汝聽各隨事立文其實不異。陳力就列是布政之
 正義曰詩云四方于宣論語云陳力就列是布政之用。
 力故言布力立治之功汝群臣當為之。欲觀古人
 服制。正義曰觀示法象之服制者謂欲申明古至
 法象之衣服垂示在下使觀之也易辭云黃帝堯舜
 垂衣裳而天下治象物制服蓋因黃帝以還未如何
 代而具彩章舜言已欲觀古知在舜之前。昭其
 月也三辰謂此日月星也故並稱辰馬傳言此者以辰
 也三者皆是示人時節故非別為物也周禮大宗伯
 在星下摠上三事為辰辰非別為物也周禮大宗伯
 云實柴祀日月星辰鄭玄云星謂五緯也辰謂日月
 所會十二次也當祭之故辰與星別此云畫之於神衣
 二也次亦當祭之故辰與星別此云畫之於神衣

日月合宿之辰非有形容可畫且左傳云三辰即日
 星蓋太常之上又畫星也穆天子傳稱天子葬盛姬
 畫日也華象草華也月也草木雖皆有華而草華為
 焉雜五色象草華也月也草木雖皆有華而草華為
 之摠名也下云作服汝明知畫三辰山龍華蟲是鳥獸
 服也又言旌旗者左傳言三辰旌旗周禮司常云日
 月為常王旌旗也禮有公華後因於前故知辨時三辰亦
 畫之於旌旗也下傳云天子服日月而後下則三辰亦
 冕於衣卷也言龍首卷然以衮為名則所畫自龍已
 下無日月星也郊特牲云祭之日王被衮冕以象天
 也又曰龍章而設日月以象天之也鄭玄謂有日月
 星辰之章設日月於衣象天之也鄭玄謂有日月
 之服亦畫日月於衣象天之也鄭玄謂有日月
 要其文稱王被服衮冕非魯事也或當二代天子衣
 上亦畫三辰自龍章為首而使衮統各耳禮文殘缺

鬱鬻樽也故虞夏以上蓋取虎彝雖彝而巳粉米白
米也飾讀為爾爾鉄也自日月至黼黻凡十二章天
子以飾祭服凡畫者為繪刺者為繡此繡與繪各有
六衣用繪裳用繡至周而變之以三辰為旂旗謂龍
為袞宗彝為毳或損益上下更其等差鄭意以華蟲
為一粉米為一加宗彝謂虎雉也此經所云凡十二章
虎彝雌彝故以宗彝為虎雉也此經所云凡十二章
日也月也星也山也龍也華蟲也六者畫以作繪施
於衣也宗彝也藻也火也粉米也黼也黻也此六者
紕以為繡施之於裳也鄭玄云至周而變易之損益
上下更其等差周禮司服之注具引此文乃云此古
天子冕服十二章也王者相變至周而以日月星畫
於旌旗冕服九章登龍於山登火於宗彝尊其神明
也九章初一日龍次二曰山次三曰華蟲次四曰火
次五曰宗彝皆畫以為繡次六曰藻次七曰粉米次
八曰黼次九曰黻以繡為繡則袞之衣五章裳四章
凡九也驚畫以雉謂華蟲也其衣三章裳二章凡七
也畫虎雉謂宗彝也其衣三章裳二章凡五也

鄭以冕服之名皆取章首為義袞冕九章以龍為首
龍首卷然故以袞為名驚冕七章華蟲為首華蟲即
驚也畫如鄭此解配文甚便於絲繡之義摠為消
帖但解宗彝為虎雉取理太迴末知所說誰得經旨
○但天子至制之。正義曰此言作服汝明故傳辯
其等差天子冕日月而下十二章諸侯自龍袞而下
至黼黻八章再言而下明天子諸侯皆至黼黻也士
服藻火二章大夫加粉米四章孔子注上篇五服謂天
子諸侯大夫士則卿與大夫不同當加之以黼黻
為六章孔子略而不言孔意蓋以周禮制諸侯有三等
之服此諸侯同八章者上古朴質諸侯俱南面之尊
故合三為一等且禮諸侯多同為一等故雜記云天
子九虞諸侯七虞左傳云天子七月而葬諸侯五月
而葬是也孔子以此經上句日月星辰而葬諸侯五
在上下句藻火粉米黼黻尊者在下黼黻尊於粉米
粉米尊於藻火故從上以尊卑差之士服藻火大夫
加以粉米并藻火為四章馬融不見孔傳其注亦以夫



益樓

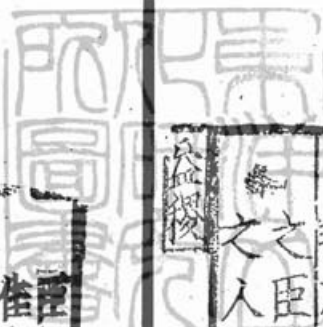
為然以古有此言相傳為說也蓋以衣在上為陽統於上故所尊在先裳在下為陰統於下故所重
 在後詩稱玄衮及黼頤命云麻冕黼裳當以黼為裳
 故首舉黼以言其事如孔說也天子諸侯下至黼
 大夫粉米兼服藻火是上得兼下也士不得服粉米
 大夫不得服黼蔽是下不得兼上也訓彰為明以五
 種之彩明制於五色作尊卑之服汝當分明制之令
 其勿使僭濫也鄭玄云性曰采施曰色以本性施於
 繒帛故云天子備有焉公自山龍而侯伯自華蟲
 章為五服天子備有焉公自山龍而侯伯自華蟲
 而下子男自藻火而卿大夫自粉米而下亦是以
 意說也此云作服惟據衣服所以經有宗彛及孔云
 旌旗亦以山龍華蟲為飾者但此雖以服為主上既
 云古人之象則法象分在器物皆悉明之非止衣服
 而已旌旗器物皆是彩飾彼服以明尊卑故摠云作
 服以結之○**傳**言欲至審之○正義曰此經大意令
 臣審聽樂音察世之治否以報君也金石絲竹匏土
 革木八物各出其音謂之八音八音之聲皆有清濁

益稷



聖人差之以為五品宮商角徵羽謂之五聲五聲高
 下各有所準則聖人制為六律與五聲相均作樂者
 以律均聲聲從器出帝言我欲以六律和彼五聲八
 音以此樂之音聲察世之治否詩序云治世之音安
 以樂其政和亂世之音怨以怒其政乖此則德聲知
 政之道也言今聽作樂若其音怨乖離則時政忽慢而怠惰
 治而修理也若其音察天下治理及忽怠者也知其治
 也是用樂之聲音察天下治理及忽怠者也知其治
 理則深以修之知其忽怠則改以修之此治理忽怠
 人君所願聞也又樂之感入使和易調暢若樂云合
 度則言必得理以此樂音出納仁義禮智信五德之
 言乃君之發言合彼五德施之於人成其教化
 是出五言也人之五言合彼五德歸之於君可以成
 諷諫是納五言也若言可以利民言可以益君是
 言之善惡由樂音而知也此言之善惡亦入君之所
 願聞也政之理忽言之善惡皆上所願聞故令察
 知以告已得守善而改惡故帝令臣汝當為我聽審
 之也六律六呂當有十二惟言六律者鄭玄云舉陽

稱五聲播於五常則角為仁商為義徵為禮羽為智
宮為信志之所稱必有舊說也言五聲與五德相協
此論樂事而云出納五言知是出納五德之言也樂
音和則五德之言得其理音不和則五德之言違其
度故亦以樂音察五言也帝之此言自說臣之大法
於舜所聽使聽韶樂也襄二十九年左傳吳季札見
舞韶樂而數曰德至矣哉大矣如天之無不博也如
地之無不載也然則韶樂採人歌為曲若其怠忽則音
言忽者韶樂自美耳樂採人歌為曲若其怠忽則音
辭亦有焉故常使聽察之也○四近至察之○正
義曰問命云惟予一人無良實賴左右前後有位之
士匡其不及知四近謂前後左右四者近君之臣勅
使敬其職也更欲告以此下之辭故勅之衆頑愚
說之人若有所行不在於是而為非者當察之知其
非乃撻之書之此與以下發端也庶頑讒說謂朝廷
之臣故設為大法戒慎之耳四近之臣晉謂近君之
之人故設為大法戒慎之耳四近之臣晉謂近君之



臣伏生書傳有此文王世子云有師保有疑承以
惟經傳無此官也○當行至其過○正義曰禮射
外張侯射之知侯以明之當行射侯之禮以明善惡
皆教射禮有序實以賢詢衆擇善之義是以前善
之也答撻不是者使記識其過謂過輕者也大罪刑
殺之矣古之射侯之士無以言之案周禮司裘云王
大射則供虎侯熊侯豹侯設其鵠諸侯則供熊侯豹
侯卿大夫則供麋侯皆設其鵠鄭玄注云虎九十
侯卿大夫一丈八尺熊七十弓方一丈四尺豹五十
即方一丈八尺熊七十弓方一丈四尺豹五十弓
方一丈鄭又引梓人為侯廣與崇方三分其廣而鵠
居一焉則丈八之侯鵠方六尺丈四之侯鵠方四尺
六寸大半寸一丈之侯鵠方三尺三寸少半寸此皆
大射之侯也射人云王以六耦射三侯五正諸侯以
四耦射二侯三正孤卿大夫以三耦射一侯二正士
以三耦射二侯三正孤卿大夫以三耦射一侯二正
白次蒼次黃玄居外三正者去玄黃二正者去白蒼
而畫以朱綠此賓射之侯也鄭以賓射三侯步數高

廣與大射侯同正大如鵠司裘及射人所云諸侯若謂圻內諸侯若圻外諸侯則儀禮大射云大侯九十弓熊侯七十弓豹侯五十弓皆以三耦其賓射則無文若天子已下之燕射案御射記云天子熊侯白質諸侯麋侯赤質大夫布侯畫以虎豹士布侯畫以鹿豕熊侯已下同五十弓即侯身高一丈君臣共射之也○書識至並生○正義曰書識其非亦是小過者哉皆欲生哉揔上三者侯以明之辨以記之書用識至道之○正義曰禮通謂樂官為工知工是樂官則周禮大師瞽矇之類也樂官掌頌詩言以納諫以詩之義理或微人君聽之若有不悟當正其義而揚道之揚舉也舉而道向君也○禮天下至戚之○正義曰言承之用之則此人未任官也故言謂天下民必也能至於道即賢者故承用之而任以官也否謂不從教者則以刑威之而罪其身也臣過必小故撻之書之人罪或大故以刑威之

益膠

禹曰俞哉帝光天之下至于海隅蒼

生傳光天之下至于海隅蒼蒼然生草木言所及廣

遠萬邦黎獻共惟帝臣惟帝時舉敷納以言明度以

功車服以庸獻賢也萬國衆賢共為帝臣帝舉是

而用之使陳布其言明之皆以功大小為差以車服

旌其能用之誰敢不讓敢不敬應傳上惟賢是用則

下皆敬應上命而讓善○應應帝不時敷同日奏罔

功傳帝用臣不是則遠近布同而日進於無功以賢

愚並位優劣共流故無若丹朱傲惟慢遊是好傳丹

朱堯子舉以戒之○傲五報反字又傲虐是作罔畫

夜額額傳傲戲而為虐無晝夜常額額肆惡無休息

○傲五羔反徐五報反注同額五客反周水行舟朋淫于家用殄厥世

傳朋群也丹朱習於無水陸地行舟言無度群淫於

家妻妾亂用是絕其世不得嗣○殄徒見反予創若時娶

于塗山辛壬癸甲傳創懲也塗山國名懲丹朱之惡

辛日娶妻至壬甲日復往治水不以私害公○娶促注反復

扶又反啓呱呱而泣予弗子惟荒度土功傳啓禹子也

禹治水過門不入聞啓泣聲不暇子名之以大治度

水土之功故○呱音孤子如字鄭將吏反度徒洛反弼成五服至于五

千州十有二師傳五服侯甸綏要荒服也服五百里

四方相距為方五千里治洪水輔成之一州用三萬

人功九州二十七萬庸○至于五千馬云面五千里為方萬里鄭云五服已五千

又弼或為萬里州十有二師二千五百人為師鄭云師長也要一畿反外薄四海咸建

五長傳薄迫也言至海諸侯五國立賢者一人為方

伯謂之五長以相統治以獎帝室○薄蒲各反徐扶各反長丁丈反五

長衆官之長各迪有功苗頑弗即工帝其念哉傳九州五

長各蹈為有功惟三苗頑凶不得就官善惡分別○別

彼列反帝曰迪朕德時乃功惟叙傳言天下蹈行我德

是汝治水之功有次序敢不念乎

得帝言乃答帝曰然既帝之任臣又言當擇人充滿

大天之下旁至四海之隅蒼蒼然生草木之處皆用

帝德所及其內有萬國衆賢皆共為帝臣言其可用

者甚衆也帝當就是衆賢之內舉而用之其舉用之

法各使陳布其言納受之以其言之所能從其所能

而驗試之明顯衆人所當以功之大小既知其有能

乃賜之以車服以表其功有能用帝以此法用人即

在下之人知官不妄授必用度才能而使之如此誰

敢不讓有德敢不敬應帝命而雖先善人也若帝用

臣不是不直試驗不知臧否則群臣遠近徧布同心

而日進無功之人既成帝擇人又勸帝自勤無若丹

朱之傲惟慢褻之遊是其所好傲戲而為虐是其所

為為此惡事不問晝夜而頡頏然相為之內用此之故

無水而陸地行舟群朋淫泆於室家之內用此之故

絕其世嗣不得居位我本割丹朱之惡若是也故聚

於塗山之國歷辛壬癸甲四日而即往治水其後過

門不入聞啓呱呱而泣我不暇入而子各之惟以大

治度水土之功也水土既平乃輔成五服四面相

○禹曰至惟既

○正義曰禹既

○正義曰禹既

○正義曰禹既

○正義曰禹既

○正義曰禹既

○正義曰禹既

○正義曰禹既

○正義曰禹既

○正義曰禹既

○正義曰禹既

○正義曰禹既

○正義曰禹既

○正義曰禹既

○正義曰禹既

○正義曰禹既

○正義曰禹既

○正義曰禹既

○正義曰禹既

以功奏試二字與此異者彼言施於諸侯其人見為國君故令奏言試功此謂方始擢用故言納廢納謂受取之廢謂在群衆○帝用至流故○正義曰無遠近徧布同心日進於無功之人由其賢愚並位優劣共流故也敷是布之義故言遠近布同心妄舉也○朱處於丹淵為諸侯則朱是名丹是國也○舜使子朱處於丹淵為諸侯則朱是名丹是國也○不為虐今丹朱反之故傲戲而為虐也○頌頌是休息之意肆謂縱恣也書夜常頌頌然縱恣為惡無休息時也○朋朋至得嗣○正義曰朋輩與群聚義同故朋為群也聖人作車以行陸作舟以行水舟未乃習於無水而陸地行舟言其所為惡事無節度也此乃稟受惡性習惡事也鄭玄云丹朱見於水時人乘舟今水已治猶居舟中願頌頌使人推行之案下句云予創若時乃勤治水則群淫於家言群聚妻妾淫非効洪水之時人乘舟也群淫於家言群聚妻妾淫

意淫之無男女之別故言妻妾亂也用是之惡故總其世位不得嗣父也此用陸厥世一句禹既見世今始言之惡耳○明行惡之驗此句非禹所創創者其行惡自止之意故云創懲至害公○正義曰創與懲皆是見惡自止之意故云創懲至害公○正義曰創與懲皆諸侯於塗山社預云塗山在壽春縣東北塗山國名蓋近彼山也娶于塗山言其所娶之國耳非就妻家見妻也懲丹朱之惡故不可不勤故辛日娶妻至于甲日復往治水孔云復往則已嘗治水而輟事成昏也鄭玄云登用之年始娶于塗山氏三宿而為帝所命治水鄭意娶後始受命娶前未治水也然娶後始受帝命當云聞命即行不須計辛之與甲日數多者當如孔說輟事成昏也此時禹父新殛而得為昏娶不必在殛後也○孟也○禹治水三過其門而不入是至門而聞啟也○孟也○禹治水三過其門而不入念之以其為大治度水土之如人父子名為大治謂

益稷

去其水度謂量其功故治度連言之。○
 庸。○正義曰據禹貢所云五服之名數。○
 侯。○綏要荒服也。彼五服每服五百里。○
 五千里也。王肅云彼五千里者直方之數。○
 曲。○謂每服倍加之較是直路五千里也。○
 者。○謂每服之內為其小數定其差品各有所掌。○
 輔。○成之也。周禮大司馬法二千五百人為師。○
 有。○二師通計之。一州用二萬人。○
 七。○萬庸庸亦功也。州境既有關狹。○
 言。○三萬人者大都通率為然。○
 用。○功日數多。少治。○
 幾。○日也。鄭玄云。○
 四。○面相距為方萬里。○
 佐。○牧堯初制五服。○
 曰。○九州其外荒服。○
 山。○東南地方五千。○
 亦。○每服者合五百。○
 用。○要服之內為九州。○

方千里者四十九其一以為圻內餘四十八。○
 而各有六春秋傳曰禹朝群臣于會稽執玉帛者萬。○
 國。○言執玉帛者為之師蓋九州之內諸侯也。○
 諸。○侯賢者為之師蓋九州之內諸侯也。○
 二。○百國也。八州凡九。○
 甸。○王制之法準之。○
 伯。○七十里之國。○
 封。○國七十有畸。○
 五。○服面各五千里。○
 盈。○數也。萬國舉盈數。○
 緩。○萬邦烝民曰。○
 地。○之勢平原者甚。○
 之。○地亦封。○
 圻。○內盡以封。○
 至。○此也。○
 朝。○群臣于會稽。○
 採。○合二事亦為。○
 言。○云逼迫也。○

福林

從京師而至于四海也釋地云九夷八狄七戎六蠻
謂之四海謂九州之外也王制云五國以爲屬屬有
長此建五長亦如彼文故云諸侯五國立賢者一人
爲方伯謂之五長以相統治欲以其獎帝室故也信
元年公羊傳曰上無天子下無方伯方伯謂周禮九
命作伯者也王制云千里之外設方伯方伯一州之
長謂周禮八命作牧者也傳言五國立一人爲方伯
直謂五國之長耳與彼異也以是當方之長故傳
以方伯言之○**傳**九州至分別○正義曰踏爲有功
謂舜分北三苗之時苗君有罪不得就其諸侯國君
之官而被流於遠方也言九州五長各踏爲有功則
海內諸侯皆有功矣唯有三苗不得就官以是天下
大治而惡者少耳頑則不得就官言善惡分別也

臯陶方祗厥敘方施象刑惟明**傳**方四方禹五服既

成故臯陶敬行其九德考績之次序於四方又施其

益稷

法刑皆明白史因禹功重美之○**傳**重直○**傳**臯陶至惟

曰此經史述爲文非帝言也史以禹成五服帝念禹
功故因美臯陶言禹既弼成五服故臯陶於其四方
敬行九德考績之法有次敘也又於四方施其刑法
惟明白也由禹有此大功故史重美之也○**傳**方四
至美之○正義曰臯陶爲帝所任綸及天下故方爲
四方也天下踏行帝德水土既治亦由刑法彰明若
使水害不天息臯陶行帝德無所施若無臯陶以刑人亦未
能奉法天下踏行帝德無所施若無臯陶以刑人亦未
功於禹兼記臯陶之功舜典與大禹謨已美臯陶故
言重美之也**傳**言考績之次敘者臯陶所言九德依
德以考其功績亦是刑法之事故兼言也鄭云歸美
於二臣則以此經爲帝語此文上無所由下無所結
形勢非語辭也故**傳**曰臯擊鳴球搏拊琴瑟以詠祖
考來格**傳**臯擊祝嘏所以作止樂搏拊以韋爲之實

之以糠所以節樂球王磬此舜廟堂之樂民悅其化

神歆其祀禮備樂和故以祖考來至明之夔求龜反夏居八

反徐古八反馬云樂也球音求搏音搏拊音撫祝尺

反所以作樂致魚呂反所以止樂糠音康歆許金

反虞賓在位群后德讓丹朱為王者後故稱賓言

與諸侯助祭班爵同推先有德下管鼗鼓合止祝啟

傳堂下樂也上下合止樂各有祝啟明球絃鍾簫各

自互見發音挑合如字徐音閣簫余若笙鏞以間

鳥獸踳踳鏞大鍾間迭也吹笙擊鐘鳥獸化德相

率而舞踳踳然鏞音庸間側之問鳥獸孔以為

益四

反舞貌說文作踳云鳥蕭韶九成鳳皇來儀韶舜

獸求食聲迭直結反樂名言蕭見細器之備雄曰鳳雌曰皇靈鳥也儀有

容儀備樂九奏而致鳳皇則餘鳥獸不待九而率舞

韶時夔曰於予擊石拊石百獸率舞庶尹允諧夔

昭反尹正也衆正官之長信皆和諧言神入治始於任賢

立政以禮治成以樂所以太平於予夔曰至允

並如字曰臯陶大禹為帝設謀大聖納其昌言天下以之致

治功成道洽禮備樂和史述夔言繼之於後夔曰在

舜廟堂之上夏啟擊祝鳴球王之磬擊搏拊鼓琴瑟

以詞詠詩章樂音和協感致幽冥祖考之神來至矣

虞之賓客丹朱者在於臣位與群君諸侯以德相讓

此堂上之樂所感深矣又於堂下吹竹管擊鼗鼓合

益後

樂用祝止樂用鼓吹笙擊鍾以次迭作鳥獸相率而舞其容踰踰然堂下之樂感亦深矣蕭韶之樂作之九成以我大擊其石磬小拊其石磬百獸相率而舞之獸感德如此眾正官長信皆和諧矣言舜政教平而樂音和君聖臣賢謀為成功所致也○夏擊至明而為祝敵祝曰夏擊是作用之名非樂器也故以夏擊云祝如漆桶中有推柄動而擊其旁也敵狀如伏虎背上刻夏敵謂以止之故云所以鼓敵謂之籥郭璞云祝如漆桶方二尺四寸深一尺八寸中有推柄連氏桐之左右擊止者其椎名也敵如伏虎背上有二七鉏鉏刻以木長一尺名為籥者其名也漢禮器制度及名為止夏敵之木名為籥者其名也漢禮器制度及白虎通馬融鄭玄李巡其說皆為然也惟郭璞為詳據見作樂器而言之搏拊形如鼓以韋為之實之以

球擊之節樂漢初相傳為然也釋器云球玉也依我磬聲磬亦玉磬也鄭玄云磬懸也而合堂上之樂言祖考來格在上耳此舜廟堂之樂也馬融見其言祖考遂言此是舜除瞽瞍之喪祭宗廟之樂亦不知此說樂音之和而云祖考來格者聖王在即政後耳此說樂音之和而云祖考來格者聖王先成於人然後此致力於神言人悅其化神歆其祀禮備樂和所以祖考來至明樂之和諸也詩稱神之格思不可度思而云祖考來至明樂之和肅云祖考來至者見其光輝也蓋如漢書郊祀志稱武帝郊祭天祠上有美光也此經文次以祝敵是樂之始終故先言夏擊其球與搏拊琴瑟皆當擊是樂使鳴冠於球上擊此四器也鄭玄以夏擊鳴球三不者皆摠下樂擊此四器也○丹朱至有德正義曰微子之

益搜

命云作賓于王家詩頌微子之來謂之有客是王者
之後為時王所賓也故知虞賓謂丹朱為王者後故
稱賓也王而立二代之指丹朱也王之後尊於群后
之無文而言故惟在位也後言德讓丹朱亦以德
讓矣故言與諸侯助祭年爵同者推先有德也二主
之後並為上公亦有與此言有德者猶上云替也丹
朱之性下愚堯不能化此言有德者猶上云替也丹
若暫能然也○當堂下至互見○正義曰經言此言
知是堂下樂也○故當堂下至互見○正義曰經言此言
祝致其事是一故云上下合止樂各有祝致也言堂
下堂上合樂各以祝止樂各少敵也上言祝致也言堂
器名兩相備也上下皆有祝致也上言祝致也言堂
籥管也琴瑟在堂鐘籥在庭上下之器各別不得兩
見其名各自更互見之依大射禮鐘磬在庭今鳴球
於廟堂之上者案郊特牲云歌者在上貴人聲也漢
傳云歌鐘二肆則堂上有鐘明磬亦在堂上故漢魏

已來登歌皆有鐘磬燕禮大射堂上無鐘磬者諸侯
樂不備也○○鐘謂之鋪李巡曰大鐘音聲大鋪大也孫炎曰鋪深
長之聲釋詁云問代也孫炎曰問代也○義故間為迭
也迭也李巡曰迭而作鳥獸化德相率而舞凡行容
下云百獸率舞知此踳踳然亦是舞也禮云凡行容
惕惕大夫濟濟士踳踳是為行動之貌故為舞也○
○韶舞至率舞○正義曰韶是舜樂經傳多矣但餘
文不言簫簫乃樂器非樂名簫是舜樂器之小者言簫
見細器之備謂作樂之時小大之器皆備也釋鳥云
鷓鴣鳳其雌皇是此鳥雄曰鳳雌曰皇禮運云麟鳳龜
龍謂之四靈是鳳皇為神靈之鳥也易漸卦上九鴻
漸于陸其羽可用為儀是儀謂有容儀也成謂樂曲
成也鄭云成猶終也每曲一變其容更奏故經言九
成傳言九奏周禮謂之九變其餘一變也言簫見細器
之備樂九奏而致皇則九成之鳥獸不待九而率
舞也尊者體盤靈瑞難致故九成之下始言鳳皇來

儀鳥獸踏踏乃在上句傳據此文言鳥獸易來鳳皇
難致故云鳥獸不待亢也樂之作也依上下遞奏間
合而後曲成神物之來上下共致非堂上堂下別有
所感以祖考尊神配堂上之樂鳥獸賤物故配堂下
之樂摠上下之樂言九成致鳳尊異靈端故別言爾
非堂上之樂獨致神來堂下之樂偏令獸舞也鄭玄
注周禮具引此文乃云此其在於宗廟九奏効應也
是言祖考來格百獸率舞皆是九奏之事也大同樂
云凡六樂者六變而致象物及天神鄭玄云象物有
象在天所謂四靈者彼謂太蜡之祭作樂以致其神
此謂鳳皇身至故九奏也○禮記尹正至太平○正義
曰尹正釋言文衆正官之長謂每職之首周官所謂
唐虞稽右建官惟百是也信皆和諧言職事修理也
上云祖考來格此言衆正官治言神入洽樂音和也
此篇初說用臣之法末言樂音之和言其始用任賢
立政以禮治成以樂所以得致太平史錄慶言之
意

帝庸作歌曰勅天之命惟時惟幾

用庶尹允諧

之政故作歌以戒安不忘危勅正也奉正天命以臨

民惟在順時惟在慎微乃歌曰股肱喜哉元首起哉

百工熙哉傳元首君也股肱之臣喜樂盡忠君之治

功乃起百官之業乃廣樂音洛臯陶拜手稽首賜

言曰念哉傳大言而疾曰賜承歌以戒帝音賜率作

興事慎乃憲欽哉傳憲法也天子率臣下為起治之

事當慎汝法度敬其職屢省乃成欽哉傳屢數也當

數顧省汝成功敬終以善無懈怠井反數色角反懈

乃賡載歌曰元首明哉股肱良哉庶事康哉傳



賡續載成也帝歌歸美股肱義未足故續歌先君後
臣眾事乃安以成其義○賡如孟反劉皆行反說文以為古續字又歌曰

元首叢脞哉股肱惰哉萬事墮哉○傳叢脞細碎無大

畧君如此則臣懈惰萬事墮廢其功不成歌以申戒

○叢太公反脞倉果反徐音鎖馬云帝拜曰俞往欽

哉○傳拜受其歌戒群臣自今以往敬其職事哉○傳庸帝

至往欽哉○正義曰帝既得夔言用此庶尹允諧之

政故乃作歌自戒將歌而先為言曰人君奉正大命

以臨下民惟當在於順時惟當在於慎微既為此言

乃歌曰股肱之臣喜樂其事哉元首之君政化乃起

哉百官事業乃得廣大哉言君之善政由臣也臯陶

拜手稽首颺聲大言曰帝當念是言哉率領臣下為

起政治之事慎汝天子法度而敬其職事哉又當

自顧省己之成功而敬終之哉乃續載帝歌曰會是

元首之君能明哉則股肱之臣乃善哉眾事皆得安

寧哉既言其美又戒其惡元首之君叢脞細碎哉則

股肱之臣懈怠慢哉眾事悉皆墮廢哉言政之得

失由君也帝拜而受之曰然其所歌顯是也汝群

臣自今已往各敬其職事哉○傳用庶至慎微○正

義曰此承夔言之下既得夔言而歌故知帝庸作歌

者用庶尹允諧之意故為正也言天合奉正天命以臨下

民惟在順時不妨農務也惟在慎微不忽細事也鄭

玄以為戒臣孔以為自戒者以正天之命是人君之

事故也○傳元首至乃廣○正義曰釋詁云元良首

也○傳三十年左傳稱狄人歸先軫之元則元良首

各為頭之別名此以元首共為頭也君臣大體猶如

一身故元首君也股肱之臣喜樂盡忠謂樂行君之

化君之治功乃起言無廢事業在於百官故眾

功皆起百官之業乃廣也○傳憲法至其職○正義

益稷

曰靈法釋話文此言興事對上起哉天子率臣下為
 起治之事言臣不能獨使起也○
 正義曰釋話云屢數疾也俱訓為疾故屢為數也
 省汝成功謂已有成功故以數顧省之敬終以蓋無懈
 念也恐其惰於已成功故以數顧省之敬終以蓋無懈
 義○正義曰詩云西有長賚毛傳亦以賚為各以意訓
 傳有此訓也鄭玄以載為始孔以載為成各以意訓
 耳帝歌歸美股肱義未足者非君之明為臣不能盡
 力空責臣功是其義未足以此續成帝歌必先申後
 臣衆事乃安故以此言成其義也○
 小○正義曰孔以亂大政皆是以意言耳君無大畧則不
 能任賢功不見知則臣皆懈惰為一事墮廢其功不
 成故又歌以重戒也庶事萬事為一同而文變耳

尚書註疏卷第五

公孫







不 許 複 製

NOT TO BE REPRODUCED

東京大学東洋文化研究所