

武德編年集成

二十二
二十三

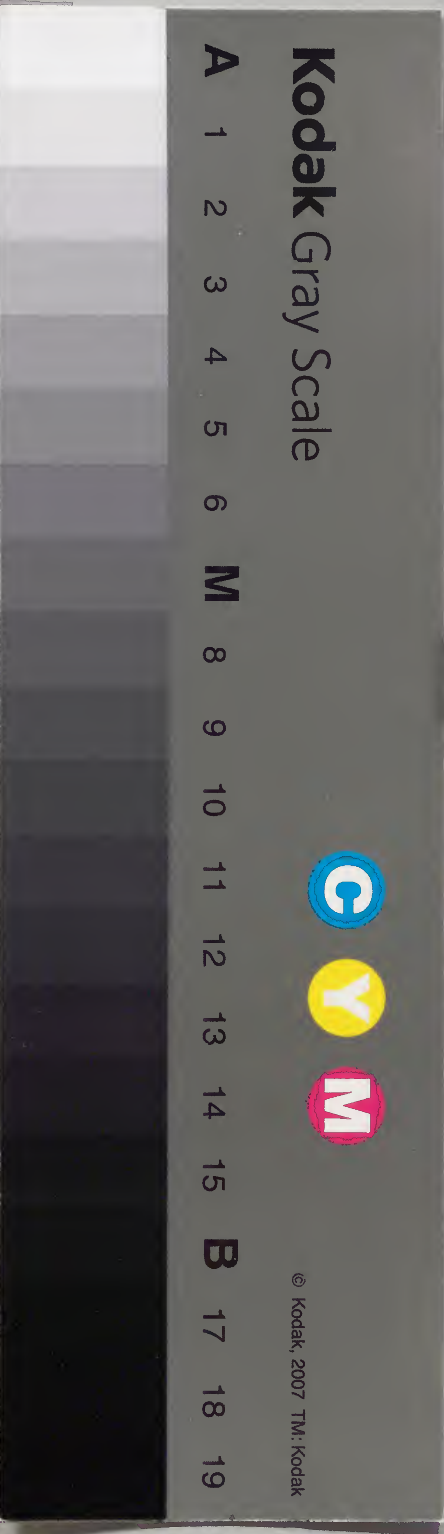
御家

			二	和
			三	書
			一	門
			一	類
		六	二	
		二	函	
五	二	冊	架	
口		冊		

				內
				閣
				文
				庫
			三	和
			一	書
			一	類
		四	冊	
		二	函	
		九	冊	
		四	架	

內閣文庫	
番號	和 23111
冊數	50 (16)
函號	149 116

第二



武德編年集成卷之二十二

淺草文庫

木村高敦撰

天正十壬午年

六月大

○九日嚮二蒲生右兵衛大夫三歳ノ稚子ヲ勢州ニ送
リ質トメ救ヲ北畠信雄ニ求ル故信雄疑解テ漸ク勢
州松カ島ノ城ヲ發シ今日土山マテ出張ノ所伊州ヨ
リ羽書來テ彼國一揆起リ丸山城ヲ拔テ牛樂城ヲ頻
ニ攻ル由急ヲ告ル故則信雄ヨリ和州宇多郡ノ三人
衆澤源六郎秋山右近芳野宮内及ヒ本田左京親康天
野佐左衛門雄光下村仁助等早速伊州へ發ス○十日

本多百助名倉喜八郎甲府ノ川尻肥前守鎮吉カ許ニ
至ル兼テ國人鎮吉カ酷烈ヲ恨テ此時ニ乘シ亡ント
欲セシカ神君ノ兩使參着スル故憚テ猶豫ス神
君ハ當十二日上方へ御發向ノ由今日令ヲ下シ玉フ
○十三日秀吉山崎ニ於テ合戰シ大ニ明智力軍ヲ破
ル光秀敗走メ此夜小栗栖ニテ里民ノ爲ニ殺サル享
年五十七歳也光秀已カ母ヲ敵ノ餌ニメ殺セシヨリ
今日迄三十有七月君ヲ弑メ今日迄十有二日ニシテ
天誅ヲ得ル也○十四日 神君明智退治トシテ岡崎
ヲ御進發先鋒ハ尾州鳴海ニ進ム甲陽ノ國人今般
神君ノ兩使ハ川尻肥前ヲ亡スヘキ昔國中へ下知ス

ヘキ爲也ト稱スルヲ川尻實トメ今夜已カ之ニテ本
多百助信俊カ臥床ニ入薙刀ニテ蚊帳ノ釣手ヲ斷テ
百助ヲ殺害ス此時百助改テ庄左衛門ト稱ス○是日秀吉勢丹波龜
山城ヲ陷シ光秀ノ長男十兵衛光慶ヲ誅ス又江州坂
本城ヲハ堀久太郎秀政是ヲ攻拔テ光秀カ妻妻木勘
照カ且二男小阿古十一歳筒井順三男乙壽丸明智左
馬助光春自殺ス嚮ニ江州山本山ノ城主阿閉萬五郎
長之或沙路守ト稱京極小法師高次後若狭ト相謀テ秀吉創
業ノ城郭江州長濱ヲ攻ニトス秀吉母堂正室等未夕
播州ニ移ラス當城ニ居住シ繼老幼ソ徒残り止ル故
敵來ラサル前ニ伊吹ノ麓廣瀨ノ山中ニ隱シ曾テ長

武徳編年集卷二十二

濱二人ナケレハ萬五郎空城ノ資財ヲ奪取山本山ニ
歸ル所既二三七信孝并ニ秀吉湖水ヲ渡リ長濱へ發
向有阿閉ハ鹽津海津ニ艦シ敦賀へ遁レントセシカ
郷人ニ首ヲ獲ラル秀吉阿閉カ親族ヲ囚へ磔ニス明
智カ驍士齋藤内藏助利三モ虜ト成大路ヲ亘シ磔ニ
梟ラル十五日甲陽ノ國人競ヒ起リ川尻肥前守カ
神君ニ敵對スルノ罪ヲ稱シ渠ヲ攻圍テ山縣カ舊臣
三井彌一郎川尻ヲ討捕從士二千餘悉ク逃亡メ殘ル
者廿餘人皆斬獲セララル北條家ノ屬託ニ耽リ浪客大
村三右衛門同伊賀郡内口刈阪口ノ一揆ヲ募リ笛吹
川邊ニ蜂起スル所ヲ穴山勝千代カ部下穗反有泉等

兵ヲ發シ是ヲ攻一揆盡ク敗亡ス○十七日 神君熱

田迄御着陣今般忠ヲ盡セシ伊賀ノ土羣參ス時ニ勢

州迄供奉セシ米地半助ヲ始メ多ク大番衛ニ列セラ

レ柘植ヨリ歸リシ族ハ僅ノ祿ヲ得テ服部半藏カ且

附ト成此人數ニ○十九日羽柴秀吉ヨリ飛檄到來當

十三日山崎ニテ軍シ賊臣明智敗軍メ土民ニ殺戮セ

ラレ龜山坂本兩城ヲ拔テ其族ヲ殲シ光秀カ骸ヲ磔

ニナス肯ヲ載ルニ神君殊ニ御喜悅斜メナラス此上

ハ兵ヲ班サルヘシト津島ニ進ム酒井忠次ヲ熱田マ

テ招キ歸サル京極山崎池田多賀等人明智ニ與スル

江濃ノ輩皆降參シ井戸若狹守良弘父子モ城州真木

出參齋後書 武德編年集卷二十二 〇三

島城ヲ筒井順慶ニ渡シ落魄ス○是日坂東ヲ管領トシテ信長ヨリ差置レシ上野ノ國主澁川左近將監一益ト北條方ノ勢武上ノ境神奈川ニ於テ令戰ス其故ハ去ル七日上方ヨリ羽書到來シ且杉山小助貞次下向シ信長父子弒セラレタルヲ告アリ一益カ老臣等一日是ヲ隱密セント欲ス一益ハ惡事千里ヲ遠シトセス秘スレアタハシトテ忽其附庸上州嶺ノ城主小幡上總介信真鷹巢ノ城主同參河守信尙金山ノ城主由良信濃守國繁館林ノ城主長尾但馬守顯長小股ノ城主澁川和模守義勝倉賀野ノ城主倉賀野淡路守秀景白倉ノ城主曰倉左衛門佐藤岡ノ城主内藤大和守

秋宣安中ノ城主安中越前高山ノ城主高山遠江守重

光五閤ノ城主五閤刑部小泉ノ城主富岡六郎初清

四郎石倉ノ城主長根縫殿助本氏大戸ノ城主大戸民

部直光木部ノ城主木部宮内貞利和田ノ城主和田右

兵衛大夫信業左衛門大夫カ養子實那波ノ城主那波

對馬宗元武州忍ノ城主成田下總守氏長深谷ノ城主

深谷左兵衛憲盛松山ノ城主上田又次郎政朝入道安

獨齋等ノ諸將ヲ招キ右ノ羽書ヲ見セテ此上ハ各人

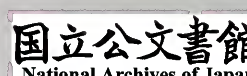
質人ヲ返シ心キ上京メ賊臣ヲ亡スヘキ旨ヲ述ル諸

將大二感激シ貴客既ニ此一大事ヲ告テ人質ヲ返シ

トス某等何ソ義ヲ守ラザンヤ人質ヲ其マニ置テ

命ノマミニ從ント其口同音ニ返答セシカハ一益類
ニ紅涙ヲ浮へ各ノ心底勇義凜トメ心ニ徹シ骨ニ
銘シ謝スルニ所ナシ賊臣征伐ノ事ハ公子歴ニ洛陽
ノ近國ニ住居アルノミニ非ス柴田羽柴カ分國モ亦
遠カラス不日ニ誅ヲ加フヘシ只北條ノ表裏人信長
公ノ弒逆ヲ悅テ一益ヲ討捕上野ヲ押領スヘシトテ
發向セシハ必定也此方ヨリ遮リテ兵ヲ武州ノ地ニ
出シ一戰ヲ遂ヘキ也各ノ助力ヲ憑ム由述ケレハ諸
將悉ク承諾シ軍勢ヲ催シ厩橋ニ羣參ス瀧川居城ヲ
ハ同苗彦次郎法忠ヲ以テ守ラシメ松枝ノ城ニハ津
田小平次長興稻田九藏ヲ留メ一萬八千人ヲ帥テ武

上兩州ノ境神奈川烏川邊ニ出張シ予亡君ノ讐ヲ討
ン爲上洛セントス早ク來テ城ニヨ請取玉ヘト小田
原ヘ申送リケレハ北條家弓矢衰ヘ義ヲ棄テ利ニ走
リ瀧川ヲ討捕上州ヲ治ント大ニ悅テ氏直忽チ小田
原ヲ出馬シ武州兒玉郡本莊ニ旗ヲ進メ先鋒同男衾
郡鉢形ノ北條安房守氏邦上州ノ地ニ臨テ神奈川ノ
東ニ張陣シ後陣ハ武州榛澤郡深谷ニ充滿シ其餘ハ
同賀美郡石神兒玉郡富田ニ段々屯ヲ設ケ今十九日
氏邦勢小鳥原ノ瀧川カ先隊ニ馳向フ所ニ上州并ニ
北武藏ノ諸將等真驀ニ突蒐リ忽一戰ニ勝利ヲ得テ
北條方石田大學穗坂以下二百餘討捕ケレハ鉢形勢



ハウミ、八幡山ノ方へ引退ク上州勢モ勝軍ト雖佐伯伊賀守ヲ始メ多ク打レ殊ニ酷暑ニ堪ス鳥川ノ水邊ニ集リ渴ヲ凌ク小田原方ニ陣松田大道寺等雲霞ノ如ク深谷ノ方ヨリオシ來レリ一益此由ヲ見テ疾ミ一戰ヲ決シ勝敗ヲ究メント手勢三千餘神奈川ヲ後ニ當テ玉村ノ方ニ向ヒ坐備ヲ設ケ堂、トメ敵ヲ待坂東武士ハ馭術ノ達者上方ノ軍ニ稀ナル騎戰ヲ好ミケレハ北條方正兵ヲ以テ會釋シ瀧川勢ヲ偽リ引出シ能折カラ左右ヨリ奇兵ヲ入テ騁立ル一益カ方ニハ瀧川儀大夫稻生對馬貞置津田次右衛門同八郎五郎同修理富田喜太郎牧野傳藏成里後伊豫守ニ任谷崎

忠右衛門栗田金右衛門日置文右衛門岩田市右衛門
弟平藏太田五右衛門以下ノ逞兵堅ヲ破リ銳ヲ碎キ
猛勇ヲ奮フト雖遂ニ大敵ト云達乘ノ駿足ニ驅惱サ
レテ津田兄弟岩田兄弟栗田太田以下五百騎討死シ
殘兵大半疵ヲ被リ敗績ス一益部下ノ諸將ニ使ヲ立
今一戰ヲ乞ケレ正盛暑ノ砌最前ノ軍ニ勞倦ス今日
ハ再戰ヲ免許了ルヘシト返答セシカハ力ナク厩橋
城ニ歸リ今日戰死ノ族カ假名實名ヲ記シ黃金ヲ涂
テ寺院へ送り其追善ヲ頼ミ且新屬ノ諸將ヲ集メ聊
辟易ノ容ヲ顯サス終夜酒宴ニ躬ヲ小鼓ヲ鳴シ繪贊
墨蹟太刀薙刀秘藏ノ品ニ悉ク諸將ニ配分ノ興ヲ催

シ餘波ヲ惜ムト云○二十日瀧川厩橋ヲ發シ倉賀野
ノ城ニ至ル○二十一日 神君尾州熱田ヨリ向崎城
ニ還ラセ玉フ今拂曉瀧川一益倉賀野ノ城ヲ發ス
三人質ヲ盡ク國人ニ返スト雖各受取スメ却テ驛馬
等ノヲ委ク沙汰シ是ヲ送ル松枝ニ到テ城兵ヲ伴ヒ
信濃境碓氷ヨリ國人ノ質子殘ラス是ヲ返シ木曾路
ニ赴ク爰ニ於テ上野并ニ北武藏ノ國士北條ニ敵シ
難ク盡ク彼麾下ニ列ス

○或曰瀧川戰場ヨリ倉賀野城ニ退キ城主淡路守
ニ吉光ノ刀ヲ與ヘ翌廿日津田小次稻田九藏ヲ
後殿トシ笛吹峠ヲ越テ信州追分ノ驛ニ宿陣シ廿

一日小諸ニ到リ五箇日人馬ノ勞ヲ休メ廿六日此
所ヲ發ス真田昌幸兵ヲ出シ送リケレハ二十七日
下諏訪ニ至リ祝部カ許ト木曾義昌カ方ヘ使ヲ立
廿八日福島ニ至リ木曾ニ對面シ是ヨリ信州ノ質
人ヲ盡ク返シ翌月朔日勢州長島ノ居城ニ歸リ入
厩橋ノ留守タリシ瀧川彦次郎ハ徐ニ一益カ長男
三九郎次男八九ヲ攜ヘ木曾路ニ赴ク處八九一揆
ノ爲ニ擒ト成ケルカ一益カ臣古市九郎兵衛彼兇
徒ヲ追拂ヒ兄弟共ニ難ナク長島ヘ歸リシカハ都
鄙一統ニ瀧川ハ武夫ノ骨柱也ト稱譽スト云

○爰ニ信州川中島ノ新守護森庄藏長可ハ越後關山

三本木迄攻入ト雖信長ノ變ヲ告來リシカハ忽具津
へ歸城メ伊奈郡ノ毛利河内守秀頼佐久郡ノ道家彦
八郎正榮等ト共ニ上洛シ明智ヲ誅セント欲ス時ニ
國人春日周防等強訴メ早ク川中島四郡ノ質人ヲ返
スヘシ遲滯セハ其歸路ヲ妨ケント云長可大ニ怒リ
汝等我ヲ侮ル早ク兵ヲ起シ武威ヲ以テ質人ヲ取返
スヘシト答ヘ士卒ヲ率テ川中島ヲ發シ國士等先路
ヲ遮ル所奮ヒ擊テ悉ク追ハラヒ險山ヲ越ヘ激川ヲ
涉リ猿カ馬場ニ至レハ一揆取テ附幕ハス長可十文
字ノ檜ヲ以テ春日周防カ子ヲ始メトメ國士ノ質子
ヲ刺殺シ深志ニ至リ本曾義昌カ質子ヲ返シ濃州金

山ニ歸ル是ヨリ世ニ鬼庄藏ト稱ス後武藏守是ナリ

○廿二日 神君宍山梅雪齋カ舊臣等ニ尊翰ヲ賜ヒ

往日ノ功ヲ賞セラル且織田三法師信長ノ孫居城濃

州岐阜へ大軍羣參シ畢又甲信ノ一揆廣大ニ起ラハ

彼猛勢美濃口ヨリ發シ吾軍ト共ニ是ヲ退治スヘキ

旨ヲハ諭サル穂坂ト有泉ハ宍山ノ與力ノ士也

今度刈坂口郡内口一揆等於東郡蜂起候所各示

合始大村三右衛門無殘討取候由令成悅候彌其

國靜謐候様ニ馳走肝要候將又美濃口之事無事

儀候間昨二十一日令歸陣候彼表人數十一日餘

相調候由依之必左右次第可馳下由牒シ合候間

可有其心得候恐、謹言

六月廿二日 家康

穗坂常陸介トノへ

有泉大學トノへ

梅雪齋人數

○信州ノ新守護人森長可道家正榮毛利秀頼後秀氏ト改ム以下信長弑セラル故領知ヲ棄テ上洛セシカハ去ル天文十一壬寅信玄カ爲ニ亡サレシ信州高島ノ諏訪刑部大輔頼重カ伯父新次郎滿隣カ遺子安藝守頼忠舊好ノ家人ヲ催シ諏訪郡ニ打入去ル十日高島城ヲ乗取二十餘年ノ鬱憤ヲ啟ク又信玄カ爲ニ社稷ヲ失

上シ小笠原大膳大夫長時カ三男喜三郎貞慶當月上旬本國ニ下向シ國人ヲ催シケルカ故有ケルニヤ一旦歸洛スル所ニ長時カ弟清藏貞種入道洞雪頃平北國ニ在ケルヲ上杉景勝是ヲ取立梶田某等六千人ヲ副テ木曾左馬頭義昌カ信長ヨリ新恩ノ地松本一名源ノ城郭ヲ攻ルヲ頻ニメ遂ニ城兵和ヲ請テ寄手ヨリ百束掃部ヲ質トメ城ヲ避渡シケル所ニ郷民及ヒ瀨黒ノ正徳寺追蒐テ村井ニテ百束ヲ取返シ洞雪則小笠原世ノ居城深志ニ再ヒ還入シ此出越後へ達スル處景勝大ニ是ヲ歡フ又往年川中島四郡ノ守護村上信濃守義清モ信玄カ爲ニ所領ヲ失ヒ越後ニ到リ

上杉謙信ニ倚賴メ病死ス其子源五國清今度越後ヨ
リ起テ舊好ノ士民ヲ催シ真田安房守昌幸ト謀シ合
セ川中島ヲ畧ス且真田ハ此間上州沼田城ヲ瀧川儀
大夫ヨリ是ヲ受取テ持分トス然ルニ北條氏直上野
ノ國人ヲ從ヘテ甲信ニ望ヲ懸先甲州郡内へ小佛峠
口ヨリハ北條左衛門大夫氏勝其兵八千惠林寺筋へ横山
口ヨリハ同十郎氏房其兵七千刈反口ヨリハ同安房守氏
邦亂入セント相定メ先達テ調畧セシ笛吹邊ノ一揆
樋口某カ訴人ユヘ宍山カ勢是ヲ討亡シケレハ内應
絶テ北條方擬議スル處ニ 神君ヨリ一番ニ酒井左
衛門尉大須賀五郎左衛門二番ニ岡部次郎右衛門正

綱目下部兵右衛門成瀬吉右衛門且宍山勢三番二大
久保七郎右衛門石川左衛門大夫本多豊後守父子并
ニ曾根下野正清ヲ始メ武田ノ舊臣等ヲ催シ甲州征
伐ノ爲ニ遣シ玉フ且本多佐渡守正信ヲ以テ信州ノ
浪客依田右衛門佐信蕃初幸教ト號人ニ 命シ玉フハ兼テ
大久保忠世言上スル所汝カ舊好ノ士餘多佐久郡一
散在スル由早ク彼輩ヲ相催シ且諸手ヨリ五騎十騎
宛授兵ヲ得テ信州ヲ手柄次第ニ攻隨フヘシト云ミ
柴田七九郎康忠ハ譜第舊熟ノ勇者ト雖御勘氣ヲ家
リ蟄居セシ所ニ大久保忠世カ歎訴ニ依テ是ヲ免許
セラレ右衛門佐信蕃カ監軍タラシメ玉フ柴田愁眉

ヲ披キ白地ニ黒輪貫ノ旗晴明カ判ノ馬標ヲ押立依
田共ニ拍坂峠ニ張翼シ國中ノ士ヲ招ク處最初ニ
横田甚五郎後甚右衛門改ム尹松馳來ル其外甲州ノ勇兵踵
ヲ繼テ羣參シ千餘騎ニ及ヘリ則依田柴田信州佐久
郡ニ赴ク又足高山ノ麓天神川ノ舊壘ヲ築キ稻垣平
右衛門長茂ヲ籠ラル後日渡邊半藏守綱是ニ代ル中古深志ノ小笠
原政康カ次男遠江守光康伊奈郡松尾ニ住ス夫ヨリ
五世掃部助信嶺ハ一族ヲ離レ信玄ニ屬シ當春又信
長ニ從ヒ松尾ノ所領ヲ安堵シケルカ今度菅沼藤藏
ニ據テ味方ニ降り其妻ヲ質トス是ニ因テ 神君其
舊知相違ナク宛行ハレ其弟靱負長清モ本領千石安

堵セシムヘキ御旨ヲ蒙ル後以鉄齋ト云ハ是ナリ○廿四日櫻井

ノ松平與次郎忠吉享年廿四歳ニメ卒ス其子信吉ハ
藤井ノ松平勘四郎信一カ嗣子ト成故忠吉カ養父與
一忠正カ實子龜千代家廣櫻井ノ家督ヲ繼○能州ニ
モ先亡ノ徒蜂起ス守護前田又左衛門援將佐久間玄
蕃允五千人ヲ率テ敵ト柴峠ニ鬪テ勝ニ乘シ競ヒ進
ミ荒山ノ險ヲ拘ヘ尙防戦スル一揆ノ棟梁温井三宅
般若院ヲ撃捕國中平治スト云○是月武田浪客向井
兵庫助忠安御家人ニ列シ俸米二百俵ヲ賜フ○伊賀
ノ國一宮ノ城郭ヲ信雄勢是ヲ攻ル勢州船江ノ本田
左京亮親康先登シ從兵高橋次郎左衛門同掠右衛門

同孫兵衛勇ヲ奮ヒ城ヲ拔テ城將森田淨雲ヲ始メ一揆ヲ多ク擊捕音羽ノ城ヲハ瀧川三郎兵衛雄雅カ武畧ヲ以テ是ヲ陷シ伊州南北ノ一揆悉ク平均スト云

七月小

○三日甲信兩國征伐トノ 神君濱松城ヲ發シ掛川ニ至リ玉ヲ先月ヨリ濱松ニ寓居スル水谷兵部大輔正村入道蟠龍齋其甥皆川山城守廣熙ト共ニ御旌ニ從テ出陣ス○四日 神君駿陽田中ニ至リ玉ヒ當城并ニ采地一萬石ヲ高力與左衛門ニ賜リ長久保興國寺ノ城ヲハ牧野右馬允康成ニ授ケラレ沼津三枚橋ノ城ヲ修築シ采邑四萬石ヲ以テ松平甚太郎忠吉主

并ニ其後見周防守康親ニ賜フ又天神尾ノ砦ヲ修築

メ伊賀ノ土ヲ籠置ル是ハ豆州薤山ノ敵兵ヲ壓ヘシ

爲也○五日 神君江尻ニ到リ當城ヲ本多作左衛門

重次ヲメ守ラシメ玉フ○七日大宮ニ着シ玉フ○八

日甲陽八代郡精進或ハ庄ニ到リ玉フ此地ハ本巢ト

○九日甲府ニ着御士民來服シ糧食ヲ獻シ柴薪ヲ運

ブ津金甲信ノ郷士小尾監物祐光カ方ヘモ氏直ヨ

リ度ニ書牒ヲ贈リ味方ニ招クト雖是ニ應セス阿部

善九郎正勝ニ據テ妻子ヲ質トメ駿州ヘ獻ス則御扶

助トメ曲金長崎兩郷ノ内及ヒ現米ヲ賜フ由今日印

章ヲ授ケラル又八代郡本巢ノ舊主渡邊豊後繩力子

囚獄ヲ召テ汝舊郷ニ歸リ駿甲ノ要路ヲ衛ルヘキ由
命セラ山策ヲ揚テ柏崎峠ヲ過ル所小田原勢郡内ニ
亂入シ吉田精進西海三箇村ノ地下火是ニ應シ一揆
起リテ岩ヲ設ク囚獄歸リ入ハ是ヲ亡サント欲スル
由ヲ聞テ新府ニ歸リ大久保忠隣ヲ以テ言上セシム
則ニ神君ヨリ安倍彌一郎信盛ヲ遣サル囚獄是ト共
ニ本巢ニ至リ小田原勢及ヒ一揆ヲ追崩シ囚獄力手
ヘ首十三級討捕岩ヲ拔テ此由注進セシムル所口御
感ノ上本領兩所安堵ノ命ヲ蒙フル信盛ヨリモ首
十一級ヲ獻ス
○十二日甲州本巢ノ邊山中在住ノ士十七騎渡邊ニ
附屬セラレ彼輩ニ御朱印ヲ賜フ徒同心二十人
ヲモ添テラル

甲駿路次往還爲警固渡邊囚獄申付候各任其分
別馳走專一候爲其印出候者也仍如件

天正十年七月十二日 御朱印

渡邊次郎左衛門トノヘ

同五郎兵衛トノヘ

同次郎兵衛トノヘ

河野越前トノヘ

同三右衛門トノヘ

同新十郎トノヘ

山中兵部トノヘ

同彌右衛門トノヘ

向山又八郎卜人へ

一瀨平三卜人へ

大垣圖書卜人へ

大橋大藏卜人へ

同左衛門卜人へ

渡邊但馬卜人へ

内藤孫十郎卜人へ

同總部卜人へ

藤卷孫八郎卜人へ

○十四日酒井忠次ニ信州一圓ヲ賜フ

定

一信州十二郡棟別四分二其外諸役等不入手差

○不置候事

一諸國引付候面ニ爲其方計信州無一篇之間奉

二公令退屈欠落候人分國可相拂國之者上下共

○大坂河洲之事

一國中一篇納候上毛二年本知令所務其上毛以

上十二郡不納問者本知相違有間敷候國衆同

前之事

一國衆同心在國衆其方回前可有見舞信州一篇

之間者河茂可命同前少毛於違亂之輩ハ可加

下知事

一信州若不知成事於有違背八前、知行無異儀
可申付并國衆同心同前之事、雖有之出置候上
右之條、永不可有相違縱先制雖有之出置候上
者一切不可許容者也仍如件

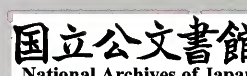
本正十年七月廿四日、家康出陣、
一、酒井左衛門尉殿、

○大須賀康高八甲州八代郡市川二屯シ岡部正綱并
二宍山カ舊臣ハ山梨郡古府二陣シ石川康通本多廣
孝ハ信州二進マント巨摩郡若御子二張翼ス

○小幡兼憲曰此時、神君ノ勢皆野陣ナリ且陽ノ
軍制二、五日廿、宛敵國二在陣ノ時必設ル五間

二一堆ヲ用ユ又曰、神君ノ備大小上下皆刀脇指
ノ鞘ニ左卷ヲ付テ驗トスル所ニ今月ヨリ武田信
玄用七來リシ如ク三ツ卷ノ鞘驗ニ改メラレ信玄
カ弓矢ノ道ハ、家康受取タル旨、命有ト云、

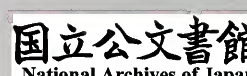
○大久保七郎右衛門忠世ハ新府ヨリ梶カ原ニ至リ
諏訪安藝守賴忠カ許ヘ使ヲ以テ、神君ニ降ラシメ
ヲ勸ム賴忠則雌服ス忠世夫ヨリ役行者ト云處ニ出
テ仇志小原ニ赴ク菅沼小大膳定利柴田七九郎康忠
依田右衛門佐信蕃ニ攻惱レ野澤ノ敵兵モ寡ヲ自
燒シ退散シケレハ忠世野澤城ニ移リ佐久郡ノ内野
澤一二里ノ間ノ岩并ニ屋敷城十二三箇所ニ敵蟠



リ居ケレハ悉ク是ヲ拔ニ卜調畧セシメ信州伊奈郡
知久大和頼元其子式部頼氏等忠世ニ降リケレハ即
神君へ吹興シ舊領ヲ授ク忠世カ謀畧ニ因テ信州數
郡平治ノ威ク味方ニ屬ス頃日ニ神君武田家ノ銳兵
ヲ召テ御家人ニ列セラル中ニ就過彌兵衛盛昌信州
小諸與良ヨリ馳來リ井伊直政ニ據テ八百貫賜ルヘ
キ御旨ヲ蒙リ先方ノ士四十騎ヲ附屬セラル
今井王計加賀美七郎右衛門依田三郎左衛門市川
勘兵衛佐々木與左衛門佐藤權左衛門大澤新兵衛
山本次兵衛窪田庄助中根與右衛門樋口藤右衛門
荒川八兵衛北村九左衛門小宮山貞右衛門鮎澤源

左衛門逸見太兵衛高山彌五左衛門島田市兵衛飯
塚半兵衛田中九郎左衛門筒井權兵衛後藤庄兵衛
西宮甚左衛門關口十郎兵衛津田半左衛門平井郷
左衛門近藤市郎右衛門吉川八郎左衛門中條新左
衛門岡部武左衛門朝比奈内藏小島源太左衛門吉
村織部伊藤勘兵衛太島傳右衛門長坂吉右衛門戸
田孫左衛門加藤治左衛門松井宮内左衛門菟野庄
左衛門

○彌兵衛盛昌妻子ヲ質トシ右四十騎ヲ帥ヒテ今度
北條ニ從ヘル信州小縣郡ニ赴ク時二年來攜フ所ノ
金札ノ指物ヲ上覽ニ入ケレハ汝此度モ此指物ニテ



軍功ヲ拔ンテハキ吉ハ命セラル是ハ大正元癸酉四月朔日信玄彌兵衛ヲ呼テ持弓五十張ノ隊頭トシ佐藤權左衛門萩野庄左衛門大澤新兵衛窪田庄助久野源兵衛以上五人ノ騎兵ヲ附屬シ加恩八十貫ヲ授ケ制札ノ指物ニ能武者不死今日日過一樂ト信玄自筆ニテ是ヲ書シ假ノ采幣ヲ免許シケル

○三枝家傳二曰土佐守虎吉其孫彦兵衛守吉ヲ攜ヘ成瀬吉右衛門ニ因テ言上メ曰亡息勘解由左衛門守友カ本領千七百十貫八百文并二同心五十五騎ヲ其祿共ニ安堵スヘキ旨ニ御説ヲ蒙ルト雖幼稚ナレバ成長ハ爾伯父平右衛門昌吉ヲ以テ陣代

タラン由ヲ願フハ神君是ヲ許シ玉フト云

○寺島甫庵ハ信玄昵近ノ勇士タル上殊更勝賴没落ノ期迄附隨ヒ其子藤藏ハ骸ヲ田野ニ晒シ甫庵ハ中風ヲ患ヒ身體不働工ヘ西府ノ山小屋ニ入テ療養シ今ニ寓居ス此節御家人ニ列スヘキノ 鈞命有シカ氏右ノ痼疾ニ因テ馳參ルヲ能ハス其甥森本助左衛門ヲ以テ奉仕セシム甫庵本氏森本也シカ舅ノ遺跡ヲ繼テ寺島ニ改ムト云○十五日甲陽巨摩郡ノ内武川津金ノ族阿部善九郎正勝ニ據テ駿府ヘ人質ヲ獻ス即當座ノ堪忍分トメ月俸ヲ賜リ武川士棟梁米倉折井ニ感狀ヲサツケラル

出修齋叢書 武德編年集卷之二十一

世於其郡別而被走迴候由祝着候各相談彌可被抽
大忠勤候恐、謹言

折井市左衛門トノヘ

米倉主計トノヘ

〇今日酒井忠次信州大河原白須ニ到ル此後北條氏
直ヨリ武川ノ諸士ヲ招クト雖是ニ應セスメ北條ニ
屬スル浪客等カ籠ル所ノ信州境小治ノ小屋ヲ攻テ
是ヲ拔ル然メ拍坂ノ際勝山ニ岩ヲ修メ 神君信州
ヘ御勤座有ハ御陣城ニ成サントス〇十七日松平主
殿助家忠等ノ諸將大河原ニ到ル 二十二終

武德編年集成卷之二十三

水村高敦撰

天正十壬午年

七月小

〇十八日上杉景勝ニ信州川中島四郡ノ士心ヲ傾ル
故村上源五國清岩井備中政房ヲ以テ先達テ水内郡
長沼城ニ赴シメ其虚實ヲ探リ究メ去ル十六日其兵
四千三百春日山ヲ發シ今日長沼ニ着陣又味方ノ將
大久保忠世甲州八代郡姥口ヨリ今日信州諏訪ニ至
リ奥平信昌ハ信州伊奈口ヨリ打入テ伊奈ヲ治メ是
モ諏訪ニ至ル兼テ叛ク者ハ攻ヘシ降ル者ヲハ赦メ



必其功ヲ糺シ本領ヲ授クヘキ 命令タル故國士等
偃然トメ來服ス忠世ハ諏訪安藝守賴忠ヲ彌 神君
ニ屬セシメ是ヨリ他邑ニ赴ク所其跡ヘ酒井忠次爰
ニ至ル其組ノ東參河ノ勢ハ伊奈口ヨリ諏訪ニ至ル
忠次則賴忠カ方ヘ使ヲ以テ信州十二郡予ニ賜フノ
間速ニ吾下知ニ從フヘキ旨ヲ達ス賴忠大ニ怒リ我
既ニ忠世カ勸ニ依テ 德川殿ニ屬ス何ソ忠次カ指
揮ニ及ヘキヤ大久保吾ヲ欺ク歟頗ル無念ノ由ヲ言
リ高島城ヲ守テ矢石ヲ發ス忠次高島城ヲ圍ム小笠
原掃部助信嶺一陣トメ國士是ニ隨フ○廿二日賴忠
北條家ニ屬ス其餘ノ國士酒井ニ從ハンコトヲ憤リ悉

ク味方ヲ背ク是ニ依テ 神君ヨリ終ニ忠次カ信州
ノ封ヲ止メラル 神君豆州柎戸ニ城ヲ築キ長久保
興國寺城ノ守衛牧野右馬允康成ヲ是ニ移シ久野三
郎左衛門宗能ヲ援將トメ北條ヲ壓ヘラル今日川中
島四郡ノ地士大室市川須田綱島春日小田切尾味屋
代栗田清野蹈瀨芋川西條板屋青柳寺尾等長沼ニ至
リ景勝ニ謁ス景勝則上條義春ヲ以テ海津城ヲ受取
シム○廿三日景勝海津城ニ入コミニ北條氏直甲信
ヲ并吞セント欲シ馬場右馬助房勝其外國人ヲ擲導
トシ碓氷峠ヲ越信州佐久郡ニ入川中島ノ地士高坂
源五郎尼カ淵ノ真田安房守等氏直ニ心ヲ通シ相約

又曰氏直速二進發三川中島ノ屋代表並光寺迄旌旗
向ハ、景勝出テ戰ヘシ其時高坂ハ海津ノ城郭ニ火
ヲ掛其烟ニ應シ眞田ハ景勝カ旗本ハ突蒐ルヘキ旨
ヲ約ス此兩人先月景勝ニ屬シ不日ニ又叛久蓋シ
勇アレ氏義ナキ者也此間大久保忠世甲州先方ノ士
ヲ引率シ佐久郡蘆田小屋ノ敵徒ヲ攻ル辻彌兵衛盛
昌カ部下今井圭計依田三郎左衛門軍功有○頃日丹
羽長秀若州へ攻入テ兇徒武田孫八郎元次没落ス元
次ハ若州ノ舊主武田大膳大夫義統カ遺子也○廿四
日神君甲州八代郡柏坂ノ際檜山ニ御着陣巨摩郡
武川ノ士柳澤兵部信俊伊藤三右衛門曲淵庄左衛門

言景曾根孫作曾雌民部定政折井九郎三郎同長次郎
曾雌新藏有泉忠藏山高宮内信直青木與兵衛信秀同
清左衛門馬場右衛門尉多田孫三郎等六十四人拜謁
ス渠等カ兼日設ル陣城ニハ服部半藏正成ヲ物頭ト
シ伊賀ノ軍士ヲ籠置レ古府ノ一條右衛門大夫信就
存命ノ時住宅セシ跡ニ屯シ玉ヲ北條勢ヲ古府へ廻
スマシキ爲ニ榊原小平太康政大須賀五郎左衛門康
高本多豐後守廣孝巨摩郡若御子口ニ備へ山梨郡惠
林寺同郡大野筋ニ砦ヲ築キ松平玄蕃頭清宗内藤彌
次右衛門家長及ヒ先方ノ士三枝土佐虎吉ヲ籠ラレ
八代郡鶴瀨山梨郡初鹿野刈坂口ヲ切塞ク八代郡屋
出修將書 武徳編年集卷之三十一

和州御書 武徳編年集 卷二十三 三
代ノ山二鳥居元忠騎兵百三十雜兵六百ヲ從ヘ張翼
ス今夜諷訪頼忠カ兵寄手酒井忠次カ相備松平又七
郎家信カ陣ヲ襲フ家信僅十三歳ト雖舊功ノ驍士等
敢テ怠ラス相守ル故奮戦メ敵ヲ擊走ラシム○廿五
日真田昌幸上杉カ陣ヲ拂テ北條ニ屬ス兼テ景勝間
諜ヲ能用ルヲ以テ高坂源五郎カ昌幸ト志ヲ同クス
ルヲ知テ本丸ニ於テ虜ニスル處今夕又陰書ヲ探
リ得タリ其詞ニ曰廿八日氏直其表出馬有ヘキ人間
裏切スヘキ旨ヲ真田ヨリ高坂ヘ申送ル所ナリ是ニ
依テ高坂及ヒ妻子迄海津ノ本城ニ磔ニ梟ル○二十
六日依田信蕃ニ佐久郡ノ本領并ニ諷訪郡ヲ加恩ニ

賜ヲ○今夜松平王殿助伏兵ヲ設テ高島ノ城兵ヲ討
捕○廿八日氏直ハ降參ノ真田ヲ先隊トメ尼カ淵ヲ
出テ筑摩川ヲ涉リ岩鼻表ニ出テ屋代ニ蒐リ巳ノ下
刻善光寺ヘ取續キ屯ヲ設ケ景勝ノ先隊ハ直江山城
守兼續并ニ川中島先方衆ニ番ハ旗本二千五百ヲ三
隊トメ岩鼻ニ押向ヒ筑摩川團平川ヲ前ニ當テ備ヲ
立ル村上源五國清埴崎瀨次郎泰家ニ川中島先方ノ
勢ヲ加ヘ筑摩川ノ下ヲ越テ川ヲ後ニ當テ屯ヲ張此
二ノ味ハ泉澤河内也上條義春岩井備中政房三百餘
兵海津ノ本丸ヲ守リ川中島四郡ノ人質ヲ籠置斯テ
北條氏直高坂カ相圖ノ狼烟ヲ待テ三十餘町ヲ隔テ

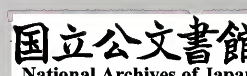
擬議メ進マズ上杉方ヨリ大關彌七郎親憲河田軍兵
備ヲメ北條ノ陣所近ク高札ヲ建テ高坂夫婦及ヒ三
世ノ娘カ首ヲ置テ歸ル是ヲ見テ氏直謀ヲ失ヒ未ノ
刻ニ尼カ淵ヘ引取ントス又景勝ヨリ右兩使ニ逞兵
五十騎ヲ添テ遣シ一戦有マシキ體心得難シ高坂カ
裏切ノミヲ憑ミ玉フハ柔弱ナリ筑摩川ヲ越テ屯ス
ル間早ニ合戦有ヘキ旨申送ル兩輩ハ二町許リ前ニ
人數ヲ殘メ氏直カ備ニ乗入口上ヲ演ル氏直曰上杉
存外ノ微勢ヲ以テ大軍ニ撓マレサルヲ感シ氏直爰
ヲ去テ甲陽ニ働ク由ヲ答フ兩使吾兵ノ屯場迄歸リ
ケレハ北條方ハ眞田ト松田尾張憲秀カ兵相加ハリ

殿メ引取ヲ見テ大關河田兵ヲ進メテ後殿ノ勢へ乗
入歩卒ヲ踏倒サセ首廿許リ討取テ歸ル所ニ眞田松
田カ兵食留ル直江兼テ是ヲ察シ螺太鼓ヲ合セ備ヲ
詰寄セ輕卒頭長尾藤八河田大關ニ構ハス敵ヲ矢長
ニ引受テ態ト矢玉ヲ放タス是秘術ト云リ長尾藤八
カ備ト敵ノ間ヲ河田大關ニ返シ馳切テ騎兵ヲ引取
シムレハ藤八カ五十ノ輕卒モ徐ニ引取申ノ刻ニ景
勝海津城ニ馬ヲ入ル是ヨリ川中島四郡掌ニ入ケレ
ハ彼四郡ハ村上義清カ舊領ユヘ更科一部ヲ其子村
上國清ニ與ヘ海津ヲ居城トメ筑摩川ヲ限リ西ノ先
方衆ヲ以テ相備トス且其餘三郡ハ上條義春藤田能

登守信吉上倉治部少輔信綱島津淡路規久入道月下
齋二授夕先方ノ士ヲ以テ相備トシ先方ノ族ハ領邑
二在テ各交替シ海津城ヲ警衛ス小幡山城ハ今マテ
川中島高坂カ介添
ナリ向後春日山へ昵近シ其
名ヲ下野ト改ムへシト云々○北條氏直尼カ淵ヨリ
輕井澤ニ至ル信州ノ浪客保科越前守正直ヲ携へ來
テ伊奈郡高遠城ニ籠置甲斐國ニ望ヲ懸平澤迄旗ヲ
進ム時二流言メ曰上杉景勝 神君ト謀シ合セ北條
カ跡ヲ取切ント欲スル由ヲ聞テ眞田安房守ヲ氏直
ヨリ信州尼カ淵ノ城へ歸シ景勝ヲ壓へシムヨリ二
小笠原喜三郎貞慶先頃歸京シケルカ幾程ナク溝口
美作一人ヲ携へ又信州ニ下向鹽尻ニ潛居舊功ノ輩

ヲ催メ高井手熊野井青柳瀨黑等ノ郷民ヲ勸メ是ヲ
從へ二木豊後二旄ヲ免シ箕輪下條溝口林犬甘等ノ
小笠原末流ノ國士ヲ魁トノ筑摩郡深志城ヲ攻破リ
僅本城計リニ成ス城將小笠原洞雪齋先月既ニ越後
ノ援兵ヲ得テ當城ヲ拔楯籠リケルカ終ニ協ハスメ
扱ヲ成シ從兵カ命ヲ乞其身自殺シケレハ貞慶則景
勝カ加勢ヲ悉ク越後ニ送り歸シ父長時社稷ヲ失テ
ヨリ三十三年ノ星霜ヲ歷テ舊城ニ復シ會誓ノ恥ヲ
雪キ愁眉ヲ披キ畢ヌ

○或曰木曾ト小笠原貞慶信州藪原ニ於テ軍シ木
曾方敗北ス木曾カ臣山村道祐カ子甚兵衛良勝時



二十三郎ト稱メ年十九歲馬上ニ槍ヲ横夕ヘ殿ス
小笠原方江原三左衛門慕ヒ來ル良勝馬上ニ於テ
槍ヲ合セ敵退去ス且甲陽ノ浪客古畑伯耆指物ノ
竿共ニ路傍ノ木ニ懸ルヲ覺工スメ歸ル良勝是
ヲ見テ涕ニメ是ヲ取テ古畑ヲ呼返シ是ヲ授ク世
ノ人良勝力驍勇ヲ大ニ稱美ス

貞慶伯母婿藤澤次郎賴親ハ同國伊奈郡箕輪城ニ據
テ近境ヲ押領ス小笠原ノ一族伴刑部ハ小縣郡上田
ノ内前山城ニ楯籠リ小諸城ヲハ上杉浪人宇佐美藤
三郎勝行是ヲ拔テ直ニ籠城シ飯山城モ再ヒ景勝方
ヘ是ヲ得タリ蓋シ小笠原家ハ甲斐源氏ノ始祖治部

少輔義清カ孫信濃守遠光ヨリ世々信州ノ豪家トメ
弓馬ノ法ヲ傳ヘテ京都或ハ鎌倉ニ在勤シ朝廷并
ニ幕府ノ恩寵ヲ厚ク蒙ルヲ既ニ廿一世ニメ大膳大
夫兼信濃守長時カ代ニ至テ甲陽ノ武田信虎同晴信
ト兵ヲ締フヲ數年ニ及ヒ遂ニ長時カ一族ニメ姻家
タル仁科道外且家臣三村山邊等叛心メ數代ノ傳領
深志ヲ没落シ同國村上義清ニ據テ舊好ノ工ヲ集メ
尚晴信ト上野原ニ合戦シ忠臣ニ木豐後カ中塔城ニ
退去シ越後ニ至リ又勢州ニ赴キ或ハ上京メ三好長
慶ニ倚賴シ長慶歿後彼一族柳營ヲ弒スル故會津ニ
下向シ蘆名ノ臣星味庵カ許ニ當時ハ寓居シケル

天正

八月大ニ信昌ハ信州小縣郡海野口ヨリ甲
州巨摩郡若御子ヘ發向セント信州平澤ヲ發スル告
有茲ニ依テ諏訪郡ニ屯スル酒井左衛門尉忠次以下
白須迄引取奥平美作守信昌ハ鹽尻ヨリ飯田ヘ引取
氏直ハ信州路役ノ行者ト云所ニ出テ梶力原ニ陣ス
○三日酒井忠次大久保七郎右衛門忠世大須賀五郎
左衛門康高本多豐後守廣孝石川左衛門大夫康通岡
部次郎右衛門正綱三千餘兵ハ白須ヨリ音骨ニ到ル
○六日氏直四萬餘ノ大軍鍛冶力原ニ着陣シ其備ノ
中ニ西上野ノ士及ヒ北條安藝守ハ野陣五間一堆ノ

出參齊長等
武惠編年集卷二十三
〇八

陣法ヲ用ユ東上野ノ土ハ五箇一堆ノ事ニ及ハス既
ニ北條方ト味方ト一里ヲ隔ツト雖山岳高ク聳ヘ五
ニ其陣ノ近キヲ知ラサル所ニ大久保忠世カ家人石
上兎角之助ト云者佐久郡蘆田小屋ヲ攻テ在ケルカ
八箇巖ヲ苦ミ趨ヘ音骨ニ來テ是ヲ告ル故味方ヨリ
音骨ノ庄官太郎左衛門ヲ案内者トシ勇士一人ヲ以
テ是ヲ窺ハシム味方ノ勢二十倍メ多勢ナルヲ聞
テ夜中ニ甲州ノ新府ヘ引取ントセシ所ニ酒井忠次
曰夜陰ニ歸ラハ敵ニ追撃レ皆死ン今宵先小荷駄ヲ
退ケ明日歸リ去ヘシト云衆是ニ同意ス○七日敵旣
ニ近ツク然ルニ先日大久保忠世諷訪賴忠ヲ降ス所

ニ酒井忠次無禮ノ辭ニ依テ賴忠叛クヲ以テ高島ヲ
引取ノ日兩將口論ニ及ヒケルカ其遺恨今以テ散セ
ス大久保酒井今日ノ後殿ヲ諍ヒ問答時ヲ移メ巳ノ
刻ニ至ル其間ニ北條カ兵向ノ原ニ近ツキ來ル諸將
諫テ一番ニ酒井大須賀ヲ引退カシムニ番石川三番
大久保四番本多五番宍山カ兵士六番關部各陣管ヲ
燒立軍列ヲ整ヘクリヒキニス敵四萬三千ノ勢嶺ヲ
取敷山徑ヲ傳ヒ先路ヲ遮リ是ヲ討ントスル折節先
方ノ士早川彌三左衛門幸豐來リシカ味方ノ地勝沼
ノ邑ヘ人ヲ遣シ郷民等老若ニ依ラス槍ナクハ竹竿
ナリト攜ヘ見ヘ渡ル村里ヘ十人廿人宛幾所ヘモ馳

出テ見セ勢ト成スヘキ告ル所邑人はヲ許諾シ羣
リ出ル時節敵ヨリ見ユル中道ヲ使往返スルヲ間斷
ナクメ彼里ニ隱シ勢有テ謀畧スル趣ヲ敵ニ示ス果
メ敵頗ル疑惑シ猥リニ進サルヲ見澄メ味方火炮ヲ
發シ夫ヲ競ニメ引取敵漸ク附慕フ味方ノ後殿岡部
次郎右衛門陣騎士三十雜兵六百ヲ以テ足輕ヲ蒐テ
十町許リヒキ取テ旗ヲ立戰ヲ持テ其競ニハヒキ取
坂東道七里ノ間十二度斯ノ如ク火炮廻合ヲ成ス其
次ニ宍山勢ヲ始メ酒井大須賀ニ至ル迄順ニ二敵ヲ
受取會釋メ都合上道十二里ヒキ退ク間ニ敵先路ヲ
遮リ討ントスル時ハ六備一同ニ旗ヲ押立戰ヲ持テ

毫末モ挫クヘキ其虚ナキ故ニ敵屢ニ辟易スルヲ見
テ尙輕卒ヲ進メ大須賀力手ニテハ坂部三十郎廣勝
等ノ銳兵甲州先方ニハ渡邊善三郎以下猛勇ヲ奮テ
變化窮リナク動靜端ナケレハ北條勢忙然トメ遂ニ
討フヲ得ス此趣先達テ新府へ聞エケレハ石川伯耆
守ヲ以テ是ヲ救ハシメ玉フ所味方參遠ノ地理ヲ知
ラス板垣カ舊七曲淵庄左衛門吉景ヲメ郷導トセラ
レ新府ヨリ若御子迄二里夫ヨリ巨摩郡長澤へ二里
半ノ間吉景地形ヲ見積リ數正カ備ヲ立サスルヲ理
二協ヒ氏直カ旗本ト氏忠氏邦及ヒ黑澤上野風間孫
右衛門ト四備ヲ自然ト一所ニ寄集ムルヲ庄左衛門

○曲淵家傳ニ曰ク神君ヨリ敵近付間斥候トメ馳
向フ輕卒ヲメ火砲ヲ放タシムヘキ由命ヲ蒙リ
庄左衛門吉景其子彦助吉清指物ヲ以テ相圖セシ
メ斥候ノ首尾殘ル所ナク父子馳迴ル體神君上
覽有テ御床机ヲ立ラレ二三度御杖ヲ叩カセ玉ヒ
武功ノ者ノ致シ様見ツヘキ旨近臣ニ命アリ且
吉景老武者ニメ浮ヤカナル事比類ナク其子モ亦
劣ラサル壯士哉ト感シ玉フト云

○是日敵新府中近邊ニ進ム故味方同ク中山ニ出テ
十餘町ヲ隔テ川ヲ中ニメ屯ス平岩七之助親吉伏兵
ヲ山下ニ置テ敵七人ヲ討殺ス御家人天野小麥右衛
門重次近藤登助秀用功ヲ勵ス筒井内藏忠次戰死ス
甲州先方辻盛昌ニ御朱印曲淵吉景ニ御感狀ヲ賜フ
○八日氏直新府ヲ攻ントスルニ因テ神君大斥候
ノ如ク其兵五六百ニテ巨摩郡淺生原ニ御出馬有且
酒井大久保本多廣孝大須賀岡部及ヒ宍山勢ヲメ伏
兵ヲ處ニニ設ケシム氏直高見澤越前ヲメ軍ノ體ヲ
見セシム高見澤歸リ告テ曰朝霧空ヲ掩ヒ敵ノ備分
明ナラス然レモ淺生ノ臺ニ一備真黒ニ見ユル所威

風身ニ徹メ覺ヘス戰慄ス慮ニ 徳川殿躬ヲ軍ヲ出
シ玉ヲ歟然ハ戰フモ利ヲ失ン慢リニ兵ヲ動ス丁勿
ト北條陸奥守同安房守松田大道寺遠山等高見澤カ
言ヲ聽テ恐怖シ軍ヲ止ント請フ氏直怒テ戰場ニ臨
ミ敵ヲ畏レ合戰ヲ止メハ天下ノ謗ヲ受ン今一戰ニ
及ハスニハ何ノ面目有テカ再ヒ干戈ヲ取シヤト云
テ刀ヲ拔テ髮ヲ薙ントス然レモ皆進ムヲ無ユヘ氏
直空シク又日ヲ送ル此頃北條ノ謀者二人味方ノ陣
ヲ伺フ成瀬正一是ヲ擒ニシ磔ニ梟ル○九日北條方
武州ノ風間孫右衛門二百餘ニテ大野ノ松平家清内
藤家長カ陣ヘ夜討シ張番三十餘人ヲ擊捕殘兵ヲ追

込歸ル所三枝土佐虎吉以下ノ先方ノ士勝沼ノ町ニ
テ追付味方御手洗五郎兵衛直重風間カ婿三澤勘四
郎カ首ヲ獲タリ其外廿三人ヲ討捕○十日 神君新
府ニ陣ヲ移シ玉ヲ烏居元忠三宅康貞松平清宗水野
勝成内藤信成ヲ古府ニ殘シ其餘ハ新府ニ移ル此時
氏直是ヨリ古府中ヲ經テ郡内ヘ入引取ント欲ルモ
漏聞ヘケレハ 神君然ラハ向ノ原ニ砦ヲ築キ氏直
押通ラハ砦ニ兵ヲ遷シ合戰ヲ遂ヘシトテ向ノ原又
若御子ニ今日撥揚ヲ成シ晚景ニ及テ松平上野介康
忠大久保七郎右衛門忠世カ勢ヲ分テ此砦ニ籠置堅
固ニ備ヲ設ク康忠ヨリハ其弟孫三郎信重ヲ差遣シ
出參齊集等 式惠編年集卷二十三 十二

日右ノ若ヲ急ニ經營セラレ諸隊ヨリ一晝夜宛輪番
セシム今日御手洗直重ニ領知并ニ御刀ヲ賜フ○今
夜柴田修理亮勝家丹羽五郎左衛門長秀池田庄三郎
信輝入道羽柴筑前守相議メ先考信長ノ嫡孫三法師
秀信ヲ以テ安土城ノ燒跡ニ御所ヲ營ミ是ニ移シ天
下ノ武將ト仰キ江州ノ公田三十萬石ヲ以テ厨料ト
成メ信長ノ次男北畠信雄同三男神戶信孝ヲ以テ羽
翼トシ政務ハ右ノ四老是ヲ裁判シ各其家臣有材ノ
者一人宛輪番ニ京都ノ所司代トスヘシト云々而メ
關國ヲ配分ス尾張國ハ信雄美濃國ハ信孝丹波國ハ

次丸秀勝江州長濱六萬石柴田勝家攝州尼カ崎大坂
兵庫十二萬石池田信輝并ニ其子紀伊守之助若州并
ニ江州ノ内志賀高島西郡丹羽長秀佐和山城堀久太
郎秀政領知五萬石瀧川左近將監一益三萬石蜂屋出
羽守頼隆ニ授ケ秀吉ハ先君ヨリ賜リシ國郡ノ外新
夕ニ一郡モ是ヲ受ス唯備前美作兩國王浮田八郎秀
家丹後ノ國主長岡兵部大輔藤孝等ヲ附庸トシ眾同
ニ諸事ヲ沙汰セララル是ヨリメ秀吉ノ威望逐日超越
シ翌孟春ヨリ丹羽池田モ遠慮メ所司代ヲ置ス秀吉
ノ所司代ノミ承ク在京ヒシムト云○東具ハ邊國夕
ル故天文ノ末吾朝ニ渡ル火炮漸ク今月流布ス西葛

武德編年集成卷二十三終

浪客太田藤右衛門志田郡大崎二寛

文マテ長壽ニテ住シ是ヲ語ルト云

①甲陽ノ臣信長ハ回忠多キ申ニ曾根下野正清カ

所爲殊ニ勝頼ハ對シ不忠重キヲ以テ神君染ヲ

惡セ玉七當時ノ神君ノ麾下夕リト雖駿州富士東

郡ノ領地ヲ放列シ甲州ノ舊領ニ復セラレ是ニ於

テ其穀高莫大ニ減セシカ氏曾根ハ尙天正十八庚

寅迄勤仕シケルカ關東ニ御入國ノ時御家ヲ去テ

蒲生氏郷ニ屬スト云

武德編年集成卷二十三終

