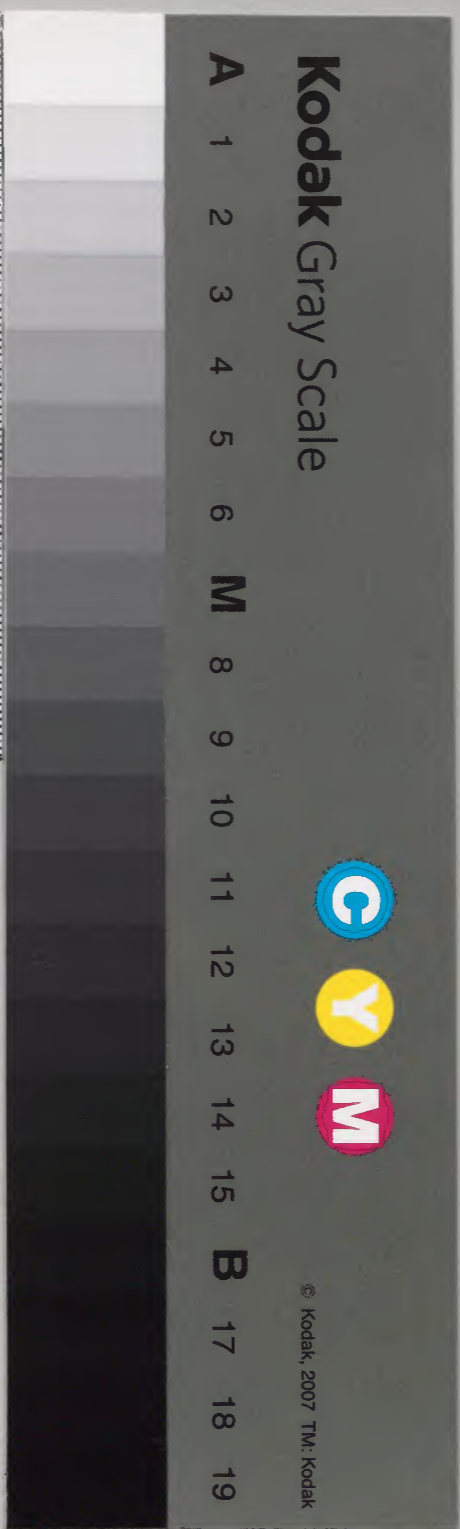


續武家補任

六拾九

内閣文庫	
番號	和 28485
冊數	188 (70)
函號	151 321

内閣文庫		
五 函	二 八 九	和 書
二 三 架	冊 號 類	



卷廿六ノ上

同文和元年

朽木文庫

從五位下

自天和元年
至同三年

卷廿六上



大久保
藤原忠直

或忠宗 羊十郎 兵九郎
寛永七年生

若林与物右衛門包盛養為子

實豊前守忠貞弟二男

母鳥田佐大夫某女

寛永十九年六月二十日御書院番 称若林

正保元年十二月二十五日賜五百俵

慶安三年九月三日西城御小性組

寛永十九年
正保元年
慶安三年

寛文元年七月二十一日御小納戸

同年十二月四日加二百俵

同年同月二十八日布衣

同五年十二月二十八日加二百俵

延宝二年九月五日加二百俵

同八年七月二十九日加五百石

同 年 月

寄合

天和元年四月十六日伊豫守從五位下

因東叡山御仏殿
普請奉行也

奴本

同年八月二十一日御先銃炮頭

同二年四月二十一日加五百石總為千九百石

同年六月十七日新番頭

元禄七年二月十九日辞

同十年七月六日致仕歸伊豫入道

正徳元年十一月三日卒年八十二

坂本

源重治

初正信重秀久五郎小左衛門
寛永七年生

同小左衛門重安養為子

實小林文右衛門源正信第二男

同母阿倍四郎兵衛安倍重具女

正保三年二月二十八日家督

同年十二月二十六日大番

寛文元年十二月二十二日新番

同正信重秀久五郎小左衛門
寛永七年生
同小左衛門重安養為子
實小林文右衛門源正信第二男
同母阿倍四郎兵衛安倍重具女
正保三年二月二十八日家督
同年十二月二十六日大番
寛文元年十二月二十二日新番

同二年三月十一日御小納戸

同年十二月八日加二百俵

同年同月二十七日布衣

同八年十二月二十七日加二百俵

延寶八年七月二十九日加五百石

同年 月 寄合

天和元年四月土官從五位下右衛門佐
因東叡山御佛殿
普請奉行也

同年五月十二日大目付

同二年四月二十一日加千石

同年十月十六日寺社奉行
如千八百石
總為二万石

同年同月十七日内記

貞享四年五月十四日黜職

元禄二年六月十四日除七千八百石

同六年七月二十七日卒年六十四

同三年四月二十一日
同三年七月二十七日
同三年八月二十七日
同三年九月二十七日
同三年十月二十七日
同三年十一月二十七日
同三年十二月二十七日

松平

源利正

傳六郎昌信男一男

母小原次郎兵衛某松平下總守女

寬永十八年 月 大番

同二十年十二月十八日賜二百俵

萬治元年七月十九日新番

同二年十二月二十六日加五十俵

同三年十二月十日御小納戸

同年同月二十八日布衣

寬文元年十二月四日加二百俵

同五年十二月十一日家督

同七年十二月二十六日加二百俵

延宝八年七月二十九日加五百石

同年 月 寄合

天和元年四月十六日從五位下右近將監因東山御仏殿
造嘗奉行

同年八月二十一日御先弓頭

同二年五月二十一日加五百石總為子六
百五十五石

同年八月十日新番頭

元禄十一年三月二十日卒年七十一

喜多見

平重政

同五郎左衛門重恒養為子

實石谷長門守藤原武清弟二男母重恒女

寬文十二年五月十四日家督

同年同月二十六日御書院番

延宝八年八月晦日中奥番

同年九月二十六日御小性

天和元年四月十九日從五位下若狹守

同一年十二月二十七日加二子石

同二年九月御近習見習

同三年正月十一日加六千八百石

貞享二年七月二十六日御近習

同三年正月十一日加一万石總為二

平宣元禄二年二月二日配流于執州桑名

同六年七月二十三日死年

佐野

藤原正行

初盛綱紀綱寅年代吉之丞
寛永三年生

吉兵衛久綱勇三男

母大木林左近某北條相模守家臣女

正保元年六月十六日御書院番

寛文八年八月二十三日家督

同十年六月六日組頭

同十一年十二月二十八日布衣

延宝七年三月四日御先銃炮頭

天和元年七月二十六日禁裏加子石總
為三子石附

同年十二月二十一日從五位下修理大夫

貞享四年十月十三日御鏡奉行

元禄元年五月十九日卒年六十三

奥平

源昌章

小次郎
寛文八年生

大膳亮昌能美良為子

實五嶋淡路守源盛勝弟二男

母美作守忠昌女

寛文十二年十月五日襲封

天和元年十二月二十七日美作守從五位下

貞享二年六月二十二日移下野國宇都宮

元禄二年三月二日奥詰
同四年五月二十七日免
同八年四月八日卒年二十八

安藤

藤原重廣

初重好鶴子代内蔵助
寛永十一年生

右京進重長弟二男

母家女

明曆三年十一月二十日合知五千石

寛文三年二月八日火筒役

同年十二月二十七日布衣

天和元年九月十四日大番頭

同年十二月二十七日丹波守從五位下

同二年四月二十一日加二子石總後七子石

貞享四年五月二十日卒年五十四

同三年十一月二十一日合葬

母末女

古京

藤原時朝

安齋

秋元

藤原時朝

孫四郎子之助羊左衛門隼人
正保四年生

同隼人正忠朝弟二男

母松平伊豆守源信綱女

慶安三年閏十月十日家督

延宝二年六月十八日御書院番

同四年正月十一日組頭

同年十二月二十六日布衣

天和元年五月二十六日御小性組番頭

同年十二月二十七日從五位下集入正

同二年四月二十一日加子石總為四子石

同年六月三日御書院番頭

貞享四年五月六日辭

同年八月十一日卒年四十一

阿部

阿部正明

初正貞正方七三郎
明曆元年生

播磨守正能弟二男

母牧野内匠頭源信成女

延宝五年七月四日分知五千石

同八年八月晦日中奥御小性

天和元年七月六日御小性組番頭

同年十二月二十七日從五位下志摩守

同二年四月二十一日加子石 總壽六
子石

貞享三年十月三日御書院番頭

元祿八年二月二十一日大番頭

正德五年三月十日御側

享保四年九月十六日卒年六十五

河務五郎

河務

松平

源信孝

大藏助十郎
明曆元年生

丹後守勝信養為子

實駿河守典信庶長子母家女

延宝元年七月十一日家督

天和元年十月十九日御小性組番頭

同年十二月二十七日但馬守從五位下

同二年四月二十一日加子石



貞享元年三月二十七日御書院番頭

同二年十月二十一日安房守

元禄元年十月十四日御側

同二年五月十日若年寄加五子右總
為一万石

同三年九月二十九日辭職

同年十月十八日卒年六十六

休平

内藤

藤原正方

初正俊新五郎
慶長十九年生

織部正忠成房一男

母家女

寛永十年二月御書院番

慶安三年九月三日西城御小性組

明曆元年十二月二十日家督

寛文三年正月二十一日御使役

同十二年七月二十三日御持弓頭

天和元年四月六日大目付

同年十二月二十七日出羽守從五位下

同二年四月二十一日加子石總為三子石

同年五月二十五日御留守居

貞享四年七月十三日辭

同年八月四日卒年七十四

北條

平氏平

或氏廣孫七郎 新藏
寬永十四年生

安房守氏長弟一男

母北條内匠氏則北條家
嘉永士女

康應三年二月二十三日御書院番

明曆二年十二月二十一日賜三百俵

寬文二年二月二十七日中奥番

同年十二月二十二日加百俵

同四年四月十三日御步行頭

同年十二月二十五日加三百俵

同年同月二十八日布衣

同十年七月八日家督

延宝五年四月十四日御持弓頭

天和元年四月六日町奉行

同年十二月二十七日從五位下安房守

同二年四月二十一日加子石

元禄四年十二月十日加五百石總考三千四百石

同六年十二月十五日御留守君

同八年二月五日御側

同年五月十四日御留守君

同十年五月二十一日辞

同十二年七月六日致仕薨常圓

宝永元年五月十日卒年六十八

同治二年五月十六日
同治二年五月十六日
同治二年五月十六日
同治二年五月十六日
同治二年五月十六日
同治二年五月十六日
同治二年五月十六日
同治二年五月十六日
同治二年五月十六日
同治二年五月十六日

今大路

橋親民

又三郎
寛文四年生

延壽院玄洲第一男

母津輕土佐守藤原信義女

天和元年十二月二十七日典藥頭從五位下兼兵部大輔

貞享三年二月十一日卒年二十一

寛文十一年二月二十日
天和元年十二月二十日
母吉木左兵衛尉生時
同二年四月二十一日

斎藤

藤原三政

宮内
寛文元年生

美作守三賢養為子

實斎藤作之進利照佐渡守弟一男

母吉木左兵衛尉生時禁裏女

寛文十一年七月八日家督

天和元年十二月十一日御小性

同二年四月二十一日從五位下飛驒守

貞享二年正月十五日加子石總為六子石

元禄二年三月二十二日免却

享保十年七月二十三日卒年六十五

母吉田太夫氏清長之御孫也

實務清長之御孫也

長子也

藤原三女

梅齋

小出

藤原尹與

初尹親新十郎
美心二年生

京越中守尹貞良一男

同母宮崎備前守藤原時重女

寛文五年十月二十七日命知五百石

延宝四年四月二十六日御書院番

同五年七月十八日中奥番

天和元年十月二日御小姓

同二年四月二十一日從五位下隱岐守

同年十二月二十九日蟄居于兄甚老衛門尹貞許

元祿七年五月八日恩赦

宝永元年六月三日被召還

同三年八月二十一日賜三百俵

享保九年七月十九日致仕號梁雲

寬保元年正月十日卒年八十九

久留嶋

越智通貞

玄壽羊八郎左兵衛
寬永十年生

丹波守通春弟二男

母佐久間備前守平安政女

慶安三年九月三日西城衛小姓組

明曆元年七月十三日分知子石

延宝三年正月二十六日御使番

同年十二月二十六日布衣

天和二年四月二十一日加五百石

同年六月二十七日禁裏附加子石總為
二千五百石

同年十二月六日出雲守從五位下

元祿十一年五月二十七日辭

宝永四年十二月十四日致仕称修理亮

享保三年二月三日卒年八十八

八箇

松平

源頼雄

藤吉所門之兄豊後一學
寛永七年生

水戸中納言頼房卿良七男

母佐々木氏

天和二年二月十日賜封地二万石

同年十二月二十七日大炊頭從五位下

元祿十年五月十四日卒年六十八

松平

源乘春

主水

兼忘二年生

松平

源乘春

主水
兼忘二年生

和泉守乘久男二男

母水野監物源忠善女

天和二年十二月二十七日從五位下主水正

貞享三年九月十二日襲封

同年同月十八日和泉守

元禄三年九月五日卒年三十七

貞享三年八月廿日卒年三十一

同日歸國八月十八日味泉卒

貞享三年八月十二日歸國

天和二年十二月二十日卒年五十五

母次郎藤原忠實

母次郎藤原忠實

源來春

源平

丹羽

源氏明

初氏房 勘助
寛文七年生

式部少輔氏純弟一男

母家女

延宝二年十一月二十六日襲封

天和二年十二月二十七日從五位下長門守

貞享三年三月二日卒年二十

貞享三年三月二日卒年二十

天明二年十二月二十日葬

延宝二年十一月二十六日葬

母哀女

左藤氏轉為松原一男

刺方印

寛文七年生

丹阿

遠藤

平常春

外記
寛文七年生

備前守常友弟一男

母戸田采女正藤原氏信女

延宝四年六月晦日襲封

天和二年十二月二十七日從五位下右衛門佐

元禄二年三月二十四日卒年二十三

藤原

平常春

長子十五

御前平常文第一田

母之田采女平常文第二田

延治四年六月無日發封

天保二年十二月二十七日發封

天保二年二月二十日發封

青山

藤原幸督

初幸明石之助藤七郎
寛文四年生

大膳亮幸利適孫

實大藏少輔幸實弟一男

母井上河内守源正利女

天和二年十二月二十七日從五位下播磨守

貞享元年九月二十九日襲封

同三年十一月二十七日奏者番

元禄十二年十月十三日兼寺社奉行
 同日
 同十五年六月五日免兼職
 同
 同永七年八月十八日卒年四十六

