

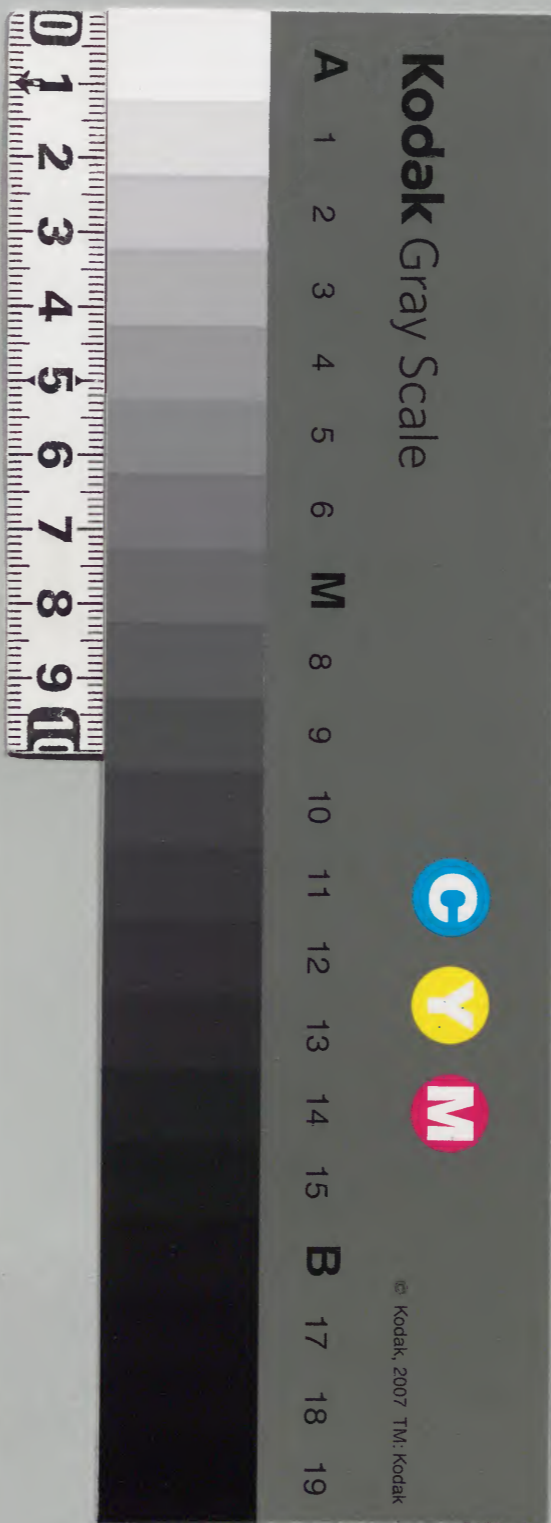
目次記

百九十

和書
一〇五二〇號

庫文閣内	
一六〇函	一〇五二〇號
一三五架	三三五冊
	類
	和書

内閣文庫	
番號	和 10520
冊數	335 (201)
函號	160 152



朽木文庫

文治二年
辛卯年

文治二年
辛卯年

文治二年

牛廿上

文治二年
牛廿上

文治二年
牛廿上

文治二年
牛廿上

文治二年
牛廿上

文治二年十一月十五日

十一

一休木文軒

教詔卷
辛酉卯

日中
書府

丙一三六六九號

一日甲辰

親

雅來奈事入夜雅賴

御為前撰政使來云明日內大臣并賀可被

來之由兼之而左可見多之處其事不可計

境節無便宜在不可有渡御如此兼之只同

事也云今日撤大饗裝束又饗膳等遣勸

學院相具魚鳥以兼親為使返送暢等於仁

和寺宮許 早旦藏人并親經申五骸不具

穢氣之由穢中諸社祭奏事由可催他弁之

由仰付定經了有可申沙汰之報

二日乙巳天陰時小雨此日內大臣并賀

也先被下大將還宣旨 上卿藤中納 酉刻大

外記賴業持來宣旨家司大藏卿宗賴朝臣

持參之 大將於內 留文返給菅此間公卿已

下來集官人兼景 本番長也 遲參之間及東

燭逼參入之後大將出立先是著束帶 蔣繪

劍紆地平緒有文帶如例笏大解御笏也年

來余每拜賀用之家習有慶賀笏余依不傳

持以大殿御笏慶 即先參皇太后宮依近隣隨

賢之時所用來也 便直也內大臣降自中門內方 右少將伊輔

前駟隨身等參進 出中門先是公卿之人列

中門如例 立中門外 立幕前西 南面 內府相揖於門

外乘車余竊召季經朝臣車与女房同車於 近邊見物過了歸入爰刻內府歸來詔云先

冬皇后宮申次左中將公時朝臣再拜母后

未有拜禮仍之後依召冬殿上引出物琵琶

二拜之一面入錦公時朝臣取之持來內府起座了

共殿上人宗國左兵衛權佐受取之授前駟

持琵琶昂次冬院六条西洞院申次內藏頭

經家朝臣舞蹈之後依召冬御前被牽御馬

於中門取網一拜伊輔朝臣受取也賜前駟

兼親兼親給隨身兼景如例次冬八条院

申次宮內卿季經朝臣依召冬簾中女房持

來和琴內府取之召伊輔朝臣於簾下給之

伊輔取之給前駟其後退出

此日相伴輩

扈從公卿三人

藤中納言定能
藤中納言經房

三位中將良經

定能經房於八条院留了云々

前駟殿上人十一人

宮内卿季經朝臣

内藏頭經家朝臣

右少將伊輔朝臣

藏人左衛門權佐

親雅

藏人勅解由次官

定經

藏人右少弁親經

侍從定家

侍從高通

左兵衛權佐宗國

少納言賴房

藏人左衛門尉藤原行經

同諸大夫廿人

四位四人
六位二人

五位十四人

彈正大弼資泰朝臣

伊与守季長朝

臣

文章博士業實

朝臣

前撰律守以政

朝臣

中務少輔兼親

上野守賴高

前馬助國行

散位仲盛

同兼時

同信光

同光茂

同以輔

皇后宮權少進

長俊

散位經奏

同康宗

陸奧守成實

肥前守清實

散位兼資

同當藤業漬

同高階泰俊

隨身

有一貞將監將曹各一人皆束帶

官人奏兼景

着束帶

番長未召仍召本府

非良家子服仍不賜深符袴

中將前駟四人

散位宗成

同惟賴

散位憲實

同邦兼

今日早且結願日來取假之不勤法於大將

前御加持之次賜布施三位中將良經取被

物為饗應阿闍梨季經朝臣取布施番僧八

口布施家司職事等取之各一康和仁源取

後之不勤法於御前有結願追彼例也定經

來之春日祭奉行并親經觸穢替須定長奉
行也而院仰云依為召仕之者奉行蓮華王
院惣社祭旁可指合可催大并若少納言之
仍催氏少納言重綱如何召早仰可催之
由了
三日酉午天晴親雅云春日祭內侍闕如了
少納言內侍維方入道為巡役而無故對捍
仰慥可催出之由了若不勤仕者可猶取洗

云仰可奏聞之由了他內侍等中雖已彼
可構之由可誘催旨仰了當執回
四日丁未陰晴不定此日立春日幣如例依
物忌籠御幣陪膳行事等不籠陰陽師陪膳
季長朝臣行事兼時陰陽師在宣也抑近例
自春祭立神馬乘鹿之由入道開白被示又
見保安御記京極大殿仍日來不致其沙汰
而御堂長德元年冬祭被立神馬十烈之上

康和為房記云兼日自春祭可有此儀之由
有其沙汰而俄大殿仰云長德例已存然而
於今者卒尔之間不及十烈之沙汰只可立
幣使者何以祀前之司盛房為使之之余今朝
見此例仍俄以上野守賴高為使取發遣也
件賴高去春初奉幣當社之時為使同人兩
度如無他人然而事出目倉卒當時伺候仍
取點也抑長德例元雖見及故殿御記云大

殿乍見長德例猶自春祭可被立之由有其
仰定有由緒歟之加之故宇治左大臣自冬
祭被立神馬仍旁朝春祭之處如康和記者
大殿御案無指由緒歟隨又今度次第似被
康和例仍任其例所立使許也未刻發遣之
相續內府始奉幣役人等皆同 永久例四月任大
臣其年冬始被立之仍遂彼例也今日為內
府衰日然而有所思令發遣之余幣於南階

前立之。內府幣於上達部座西面階前立之家。挾無使。宜無別方。仍於同南庭。取立也。使居少將。範能朝臣。余送舞人半臂。下襲。內府遣陪從。裝束以家職事為使。未幾。立日。戊申。天晴。此日春日平野等祭也。平野祭。上卿源中納言。宣命上卿左兵衛督使侍從。信清。余雖須參內卿。有所憚。不參也。春日祭。內侍殆及闕。如勾當。內侍無沙汰之。取致。

也。然少納言。內侍。取責立也。又待事。并親經。觸穢。須定長下向也。而法皇近臣。無其暇。仍被返遣。少納言。重綱也。平野祭。明日梅宮祭。等師廣賴。房行之云々。六日。己酉。天陰。小雪降。此日梅宮祭云々。余并內府立幣。如例陪膳。資泰朝臣行事。信光。陰陽師晴光。此日蓮花王院惣社祭也。七日。庚戌。天晴。此日土節。臨時祭等。定并內大。

臣著陣也未刻着直衣冬內於直廬定兩事

頭右中弁兼忠朝臣催之先有也節定忠兼

之兩事是內時可假欵將又可前後欵仰之

天治元年日日有此定被定也節事之後有

臨時祭定所進其儀余先出居直廬公卿座

彼例之由仰之尋常不置暇息硯筥

并例文續紙卷二等於柳筥持來居前廣鹿昂

撒硯續紙等置例文一通於柳筥膝行置余

前余取文置前兼忠取筥退降候余披見例文

去年此間兼忠摺墨染筆卷返續紙先可作

余讀之可歎也節舞姬人之節書之余次第

仰之令書奉行職事定經未交心歎也節之

書了撒硯等先續紙與入定文於柳筥又持

來乍柳筥置余前退候長押下余披見了加

置例文押文押出柳筥兼忠參取之退降如

元加入硯已下起座退下小時又持來硯筆

例文續文等先覽例文二通一通舞人歌人等一通裝束等

見了置前次書定文其儀同五節定但定文二通也

書了持來余見了相加例文返給使定文之中卷籠裝

束定文例文等如此仍為二通兼忠取之退下次更召兼忠

朝臣仰今年大事等問官外記又問日次等

可申沙汰者次余參御前及曉退出先是

內府參陣云々師中納言經房卿左大弁兼

光卿等扈從殿上兩三人侍從定家高通少納言賴房也

同相從前駐十人五位八人六位二人等也有申文吉

書等左大弁兼光給申文兼忠朝臣下吉畢退出之間有留御

前依入夜無陽明門出立云々內府卿來之

後謁師卿良久談語及亥刻退出了

定文書樣

可獻五節儼姬人兼忠朝臣

殿上能登守越中守顯家朝臣

參議藤原朝臣

參議藤原朝臣

文治二年十一月七日

兼忠申云頭家可書本官欲持可書受
領欵余云雖不知悞例理之兩致可書
受領官欵仍載能登守了藤宰相兩人
人基家雅長等也

賀茂臨時祭人賜品物及陳恩書云云
使別入云云無所聞所云云

經家朝臣

舞人下直如左

歌人半直如左

笛一半并高卷如左

箏策士如左

文治二年十二月七日

賀茂臨時祭裝束

今日卯刻京極殿燒失依為法成寺近隣余

例取麥入鳥帽前駟三人隨身兩三隨候也

季經朝臣追參於車於無量壽院南四足邊

此間藏人次官定經參來夏袁衣梅此間火

焰漸欲滅御堂全無悲然而樹等枝餘焰燃

付仍切落件枝等此間前攝政役等少

之參上彼御堂邊云々頗以懈怠欵適取殘

堂一字并廊等拂地燒矢了取悲云々

八日辛亥天晴此日行幸大内閑院亭為土

節依可有倣造也依公家御忌方件修理為院廳沙汰院司判官代家

實奉行豐前國功一力五十足并

他任官功少々取被召内也戊刻着束帶

蔣繪螺相伴内府參内内府任大臣之後為

人召貝之隨身不先是公卿等少々參入余

着深分只如例

於殿上見日時不勅賢取渡御日時同定經

不能勅令又強定經覽之即白陣有行幸召

不及違例也

仰内府行之此間公卿已下供奉諸司皆參

至上御總角并着御裝束左兵衛督賴實

御儀之次渡御南殿余取御祐項并兼忠取

余裾如例少納言師廣候鈴養每事如例出
御東門仍余出自西四足於冷泉池小路乘
車駟灸大內於陽明門下車昇南殿東階尋
內侍只今於南殿御後上髮之間也甚以懈
怠兼忠朝臣相副催之即以御輿入自兼明
門下御之後有鈴養宰相中將恭通候御璽
後出御之時渡御清涼殿之後余內府相共
退出御經迴不可及數日仍無去旱

九日壬子天晴親經申公卿勅使雜事又今
日有流人事豐後國凶從三人被處遠流也
仰道志經奏令召罪名勘文也博士等依先
錯先日進怠狀了今日被行此罪科了即可
返給彼怠狀之由仰了親雅申法成寺御八
講事又仰來十三日吉書奏之申可勤仕之
由定經申条々事仰記錄取事可有忌沙汰
之由可奏問旨了

十日癸丑天晴天文博士業後持來密奏召
前問子細具次申三星合之間事親經來申
御書姓之間事等西刻左大弁兼光來休
召也為仰官奏事也先八人仰官奏事其後
余謁之先例召大弁彼仰下也良久言談退
出了光長申進玄菟城寺長吏公顯僧正
進大眾奏狀平等院狛即改定替結之子細
也氏寺事一向長者之寄也不可及本寺之

訴之由仰之

十一日甲寅陰晴不定親經申御書始之間
事并豐後國武士配流之間事定經申奈一
事親雅申御堂御八講之間事又天文博士
業後持來密奏申三星合之間事親雅又申
官奏日次第事十六日可宣之由仰了廣房
申云申官奏日次有無事依寬仁例不可有
之由仰了

十二日乙卯天晴親經申公卿勅使之間事
上卿左兵衛督賴實辭退可催他人之由有
院宣例先破催實房申称病定房宗房實宗
等卿可催之由仰之隨各申伏可奏聞之由
仰了定經來申五節御覽基家卿固辞之
由仰可奏院之由件據申伏太以奇怪
十三日丙辰雨降入夜子刻大風定經親經
等來門外依物申余之事即奏院又歸來仰

余之事等定經云基家卿五節御覽事若猶
辞申者可辞所職之由可被仰下云可仰
其旨之由下知了如此之仰尤神妙欵又親
經申云公卿勅使月事可相計之由有院宣
十二月無代始例之由人々願旨親經取申
也而余一切不可有其憚之由所仰也
只十二月可被行之由仰了此女院渡御押
小路殿白川金剛勝院御取去年非御移從
之儀公卿直衣不已人衣冠云々余雖無催

乱参入而為堅固物忌仍加覆推之處出行
不快之、仍不参其由觸定長了返事云事
次参聞之處如此令申左御本意之由右御
氣色不可破物忌更不可参之由有仰云、
十四日丁巳天晴親雅來申臨時祭使經家
領狀之由又申舞人敬狀又申御堂御八講
并官参之間事親雅又申公卿勅使事源大
納言日延者可参之由被申云、召陰陽師

等 軍憲季 向日次召仰十二月一日發遣

日参着、日此定可仰定房之由仰親經了

又仰同人令在申春日社恠異事 出 堀 占申

恠取口舌兵革之由又固唯裁者参賀并可

参法成寺平等院等之日次先日為宗頼奉

行問之而猶依有可尋事重取向之余無所

参法成寺之日俸安例御八講初日休吉日

有御参而今度休賀茂臨時祭為社事 於 神 令食

齋者先之有沙汰長者不忌御八講又裏日
於晦日神事者猶不參御堂先例也
也仍不可參來月一二日不快之上又於御
八講者休為列事參堂無憚猶於初參令修
諷誦者齋月有其憚欵仍猶月內可擇其日
之處廿五日後日廿六日九坎廿七日庚午
廿八日辛未已上兩日一家之廿九日申日
習不用佛事
廿日神事此中可用何哉之由可陰陽師等
各申云廿八日可宣但又申日例追可檢申

云親經又云御書始日次童問之處十二
月一日甲戌為天曆并延文坐主御書始之
日之由照申也云院宣之趣有可被急行
之由云仍件日可宣之由仰了又可奏聞
者又云定長申云朝觀行幸元三之日之間
可被行欵二三月之間可有御物詣雖御忌
月若有例哉可被尋由內云可申殿下之旨
所語也是非御定只內云伺天氣照申也云

明後日可參入言上之由答了御忌月行幸
是何故哉無指大事強有此沙汰如何么
此日遺職事兼時於大內直廬飛有加檢知
又官奏之間事御裝束并可催雜役職事之
由可仰行事職事兼時旨仰親雅了又日時
於直廬可檢之由回仰了官奏日政有無
尋先例之處代始必有之中間攝政近代之
例多有之寬仁例無政之由有取見之旨

廣房取申也而寬治為房記寬仁例有政之
由注之依不重問大外記賴業取注申又不
分明猶可檢舊記等
十五日戊午天晴政有無事重勅見之處長
和例御堂准接政宣旨之後初度官奏之日
有政取仍任彼例可有政之由仰外記又
召大外記師詢問之寬仁依諸卿遲參無政
云但取有長和例之上理須彼行也彼寬仁

例自本朝彼止改之儀雨降公卿遲參仍自
然不被行然者今度尤可被行云又御
忌月朝親行幸例勅進之天永御元
暇後也
十六日己未雨降此日於直廬始可有吉
書奏而陰陽師圖書頭賀茂在宣參上申云
自明日至廿二日天一在巽今夜無御方違
者於閑院不可被行五節自大內閑院當巽
又廿二日御筵參
入之日也仍
申此旨也以外大事也早今夜可有御方

違行幸云々午時大外記頼業大文史廣房
等參候仍今日政并官奏延引仰可有御方
違行幸之由但他取行幸有事煩左近府近
為齋宮御在所定無殊大煩歟彼取如何之
由問之各稱善有宣申云閑院自彼府不當
天一方尤上計也云々仍仰其旨了又召遣
親雅親經等了親雅先以參入仍仰行幸事
息遣御教書等催公卿已下又申院了

先是左右少弁定長為院御使來余詔之定
長仰之賴朝卿申旨如此彼下書為朝之大
事宜樣可計沙汰者申云明日召諸卿於院
殿上可被豫議也賴朝取申尤理也力之所
及尤可有御沙汰又御祈事殊可有沙汰者
定長云自是取奏仁和寺宮也云云賴朝申
狀云義行事南北二京在云云多与力彼
男尤不便於今者差進二三万騎武士山云

寺云可搜求也但事定及大事欵仍先為公
家沙汰可被召取也隨重仰可差上武士也
兼又仁和寺宮始終有御芳心之由取來也
云云依此狀定長參彼宮即退出了
入夜余相伴内府欲參内之處御神心不快
仍余不參内府參内了曉天歸來詰之仍是
雨供鳳輿步行幸多用腰輿之然而依甚雨
張雨皮出自建礼門日花門願倒之自中御

門至土生北行自在御門東入御自左近府
北面門須被用南面八足也而其門內像為
煩云寄御輿於長廊東寄北之之西面御
輿云依內侍遲參整扣御輿參上之後下御
云於內裏參於公卿前行為先下聽各
蔣繪劍浚履但依甚雨內府路間着靴惟他
例須着深履也然而行幸之禮若可用深沓
者必可着靴也仍余所教訓也

出御以前有召仰被勅日時文渡御南殿之

親經來申公卿初使間事云々

間余及貫首不參仍五位藏人取御裾云々

晚頭親經來申公卿初使之間事又義行之

間事參院豫參公卿事可申定之由仰之即

參入了今日內府欲參內之間親雅自裏

以書札示遂三季弘申云延久五年九月廿

日白川院自昭陽舍幸高倉亭即天一方也

今夜行有御方違哉如何者今夜行幸行樣

可假哉余檢士御門右府記高倉亭依不當
正方有行幸之由有所見仍猶可有行幸又
季弘以謬事輒經奏聞慙可被尋問之由仰

了
公卿爲使之事可被行御日之事

十七日庚申陰晴不定拂曉親經來傳昨日
院宣云公卿卿使事四人之中相計除一人
可被行御卜令議公卿可被催議奏之輩者
任院宣可被催之由仰了又兩亞相可催若

無左右被行御卜之後有固辭之人者鍵責
有煩欵仍先可催此兩人之由所仰也即退
出子

此日依吉田奈奉幣如例內府又同陰陽師
在宣朝臣陪膳資泰朝臣行事定成也
今日社頭行事家司文章博士光輔朝臣職
更上野守賴高

十八日辛酉天晴此日於院殿上有令議曉曉之

頭着直衣參院先是公弼在殿上余招左少
弁定長入見參歸來仰云義行可被召出之
間更細々相討可問人々者余召奉行職事
親經仰諸弼云義行西走之後隱籠取々之
由風聞隨聞食及雖有其沙汰于今未被尋
出依一人之逃隱爲万人之愁歎廻何奇謀
可被召出其身哉且又賴^朝弼有申上旨其狀
之々山門之南都僧徒同心吉野多武峯又

以同前加之可然之人々多以同心之由有
其聞公家沙汰嚴肅者盡被尋出哉猶從可
經日月者着進數万之精兵仕法可搜求之
由可致其沙汰也然者定武士狼籍弥無止
事歛仍先差遣御使於取々殊可有御沙汰
也且隨重仰爲差上武士各取出立儲也者
已上賴^朝此余取申至極之理也又朝家之
弼申狀大事也自本有御沙汰之上弥依此申狀驚

思食谷迴意慮委可定申云兼又繹已大事也輒以人力難成其功猶祈佛神可頭效驗也而國裏民疲恒例事猶以闕如臨時御祈等無其力歟雖然又不可默止省人費可被始行其中何樣御祈可被行哉同可定申者親經仰宗家卿了退去余以定長奏仰諸卿之趣了即加着公卿座上開座上障子家礼之輩勤座如常宗家卿更以被仰下之趣被

仰聞最末人兼光卿其後各定申之自下藉

定申如例取条々、躰不同或前伊与守源

名之者不可加官号歟

一可被召取義行之間事

一同定申云皇賜宣旨其狀載就殊功可有

不次之恩賞之由可被下知諸國七道諸社

諸寺等歟此申實家實宗兩卿申可被下院

廳御下冬由通親卿申云京中及取可被

注在家人數其中若有寄宿之旅客者儘可
注進姓名可被仰欵然若凶黨定炎取居欵
又申云猶還本名可被尋欵名之亦無其改^上
謂晉范叔之例不使云云其意亦疑於此
經序申云宜自此雖為彼義行親族即從有
其功者可相賞之由也
可被載之又申云因
閱之可被搜求京中又分遣鄉使_{官史生院}
廣官等之
間可被尋求云云

定能申云雖緣者境界隨尋出可擲進隨其
功之輕重又可思賞之由可被仰下之
一御祈事
一同申云召神社佛寺等殊可被仰含兼
又被尋諸宗隨申狀可被計行也
實家申云近年如此事違之追討御祈等數
度其中被尋有効驗之例可被行也
通親申云雖國裏人被只任法被責諸國諸

人雖百千壇之法可被始行更不可被領國
立之貴歟

經房申云可被始五壇法又崇德院御事有

沙汰無其實殊可被尋行也

兼光申云先朝御事殊可沙汰是房一之御

祈也云云

各定申了余仰人曰此事以人委議定相

適同不審盡道理可寃事之淵源之由取被

仰下也 抑可被召出義行之間事給宣旨

事已及三四度每度被載恩賞之趣然而敢

無顯其功今取被尋問者此上但何籌策可

得被凶賊哉之由也各議定之中可被注寄

宿輩事并可被差遣御使等事頗可為事之詮

欵其中被注京畿之在家人數事去夏比有

其沙汰且依此沙汰等行家逃洛中之間取

擲取也然者否可有具沙汰例不可求外

已在近處於可被差遣御使之条者之數七
道在、所併可被遣使事甚廣博也有取捨
者又除何處可取何所哉此条頗不重也又
御使如官史生縱雖臨其所定不定搜求之
器欵此条重尤可有議定也者經房卿之猶
畿外之諸國者自元可被遣之由不存知只
近邊山寺若諸社等之類也又其御使平自
不可必逐其節只且為檢知沙汰之勤否且

為表、給旨之色也即可被差遣御使之由
賴朝卿令申且為可彼意趣也云々余之然
者先當時取召置武士許之犯又等委寃問
隨申状若有嫌疑之所者就其趣可被搜求
歛暗難分別其取故也云々稱善余又云被
因國之事尤可然但此条為人歎可限期月
歛經房云云今日若五日歛人々云甚急
違也更不可叶論其近不可減十日歛云

又余之柳園國人被索京中復粗有先胆然
而是知其左右取之時事也於當時者不知其
隱居之取暗被搜在泉者偏洛中皆可為追
捕歟此条殆可謂凶端如何人服膺經房又
依理只如去復之沙汰被仰使廳各觸迴此
子細若急諸朝章於不存其功之輩者仰武
士可追捕之由可告迴彼不知在取大索之
条專不可然之由一曰議定了如此評定了

召親經

議定之旨候殿上前緣
聞之今近取召寄也

仰么人之議

定之趣貝以可奏聞此上愚案旨同可奏達

義行可被召取之間事

諸社諸寺京中畿外可給宣旨事同可被載
之趣等如人人定申殊以可被仰下兼又猶
被究問召出之緣者等若有稱申旨者隨其
狀么在取之境界可被尋沙汰歟兼又此事
若致怠慢遂不在殊切者忽可遣武士之由

各可被仰念人々驚恐不可過此深欵
御祈事

先尤可被行也壇法也就之可有二議一者
召諸宗知法之輩於禁裏若仙洞塗連壇可
被行欵將又於如台嶺之結界之地一向被
仰其取丁寧可被始修欵兩条可在御定兼
又諸社可被立御願欵凡召寄南北二京之
僧網已下且尋搜義行及緣者不日可言上

之由可被仰下之且仰滿寺僧徒限期日可
致祈禱之由普可被仰下欵

親經多御取奏聞使定長欵良久歸來開座上障

子仰之各取申具以聞食了且隨人申可
被行

可賜宣旨事左可然院广御下

重被尋取後就由緒可有沙汰事左可然

指期日事不可然若過其期日

其後之沙汰如何

居開大索事

此事都不可然

崇德院事

沙汰如在、余全不存今議定無

五壇法事

左可彼行但於台、山座主

他御所可被問宗長更事

召南北長更已下僧細等被仰更

左可宣

先帝事

左可有沙汰但非義行可出來之計

御願事

可被尋先例隨其趣

大概仰間人、了各申云指期日事仰旨可

然但不指期限者人意緩急欲如通親御定

申各可注申子細之由被仰之件条可被指

期日欲兼又五壇法事新嘗祭已前公家御

沙汰条如何可為院御沙汰欲且可仰問日

次欲

先是官外記陰陽師等所召儲也

即以親經問御祈日

次申云來廿三日吉也於神事者雖為寅日為

急事又有先例新嘗祭已後廿七日庚午宜

欲云云此三日可單之由人、議定此間兼

寃申之猶可有奉幣欵一同稱善以此等旨
重以奏聞被仰下之自明日於院御所可被
始也壇法也且為五躰又為天下也然者須
延引何更有哉於山上也壇去自世七日可
被始之人有奇色於院中可被行也壇
法之何又於他所可被並行同法
論也指期日事猶不可然奉幣事尤可宜者
於今者人々可退下欵可取御氣色之由仰
了歸來之早可退下兼又能保朝臣明日可

被召延曆園城醍醐等僧同明日可被召又
親經可奏仁和寺宮又能保朝臣先召汝亭
仰同子細之後可令參院申之雖明日盍參
哉猶於御所可被仰也仰之猶可召汝亭連
日不可然者

余仰親經之
重可成宣旨事可載子細其趣如人々議定
京中更在此宣中
可召興福延曆寺以下諸寺僧徒事明日早
可被召

御致祈請外可尋搜
賦徒之由具可被仰
御願事 可開例於外記

重可究問犯人事

任御定可召仰能保又於院曰可被仰下也

奉幣事 廿七日

佛寺御祈事 廿七八日之間欽

可被問御祈子細事 明日召仰細之

条一仰下乃人々示氣色起座整候上達部

座方招定長奏冬々事

御書始侍讀尚稷事 奏各申旨

御云光範可巨

朝親行幸事 天永御元服之外無御忌月例

御云然者二月可被行勿論也

今明可被行小除目之次可被補成功事

御云可然

右府大將辭退事其上下始時是時

禁仰云除目時可被仰

禁中雜事可奉人事

仰么被仰通親其上可被仰長經朝臣

同殿上番事

殊可有沙汰

之節之間敬人事風聞兼可被誠侍臣事

尤可然早可被仰

穉除目事

來月上中旬之間可被行之

公卿勅使奉行職事

親經奉追討事仍
可被仰他人領

早可仰親雅

人下退下之後予退出

十九日壬戌天晴堅^固物忌也然而依為大事

召能保朝臣以人傳仰去夜議定之間事申

各可召仰武士等之由仰可參院之由即參

上

及晚親經來申去夜定之間事仰可向左右

府并仁和寺宮之由
親雅之許公卿勅使可奉行之由仰遣入夜
參來子細召仰了
兼忠申土節之間事
廿日癸亥天晴今日同物忌也此日自大内
還幸開院亭余依物忌不參内府參内亥刻
歸來於開院有吉書云々

廿一日甲子陰晴不定時々小雨此日大原

野祭也余及内府奉幣如例

無別使陪瞻左
京權大夫光總

陰陽師天文博士廣元
行事定成幣取業清

親經申通云今日内侍出車闕如之由所集
也只今參社頭了云々仍驚尋沙汰之處親
雅懈怠不覺也仍召寄仰子細無取旨披陳
送爲親雅沙汰可送由仰之忽致沙汰兼燭
之後内侍參向云々未曾有事也近代爲躰
皆如此何爲之

兼忠來申上節之間事

廿二日乙丑天晴此日上節參入也參議基家雅長

西御能登頭家已刻兼忠來云保家基家望

申昇殿奏院之處今度上節次身太奇恠仍

不可被許欵云云又云源中納言通親坐申

可候帳臺并御覽座事此事少例申云如此

事偏可依御定但依取坐被召者不可有劣

人欵頗似無全然而於此御者可為高直禁

中之由別蒙仰云云先例或又近習之事人

應召欵然者雖被召強不可有難欵兩方可

在御定歸來云然者可召者仰可召由了

秉燭內府先參院今日任大臣後著直衣始

出仕也毛車前駈大人衣冠右少將伊輔一

中隨身給裝束內府出院參內子刻余伴自

三位中將參內始乘此車也前駈六人中將余

入自左衛門陣昇小板敷頓着座之間無置

仍仰藏人全敷之先參御取方告敷置之由
仍着殿上燭消委不見已欲居之間置未敷
然而居廊上了頭并兼忠在小板敷余問云
止節取事具欵申具了由殿上人參上欵參
上了於今者可向欵可然云仍余氣色又々
起座出上戶見之殿上人一切不見仍召兼
忠問之殿上人向北陣了舞姬未參入云々
次第勿論有差已也余加勅發無申方仰可

敷殿上置之由參御取方了
良久殿上人等參上予還着殿上今度敷兼
忠告殿上人參上之由仍余已下經上戶清
涼殿南廣庇透渡透渡殿假橋南殿東簀子
并同北向帳臺入自南面妻戶着座路間殿
上人濟々指指觸立左右前後如例余座与
公御座之間懸簾垂々未見之御裝束也仍
召藏人令上之此次南妻戶簾公御等仰又
藏人令垂々元上之故也

公獅座無置仍余座置一帖令移敷之先例
敷一帖其上加圓座今夜敷二帖如半帖如
何仍一枚給公獅座也次舞姬等奏上四人
奏集各有從皆奏入之後各翻袖音欣各可發舞
了退歸了此間殿上人等亂舞阿聲如例亂
舞了之後舞姬退下也是殿上人技之故
也次上達部等出妻戶次余同出內府裏經
本路歸着殿上即起座退出了兩息相伴

廿三日天晴此日御前試也入夜奏內直衣
淺黃指貫半部車隨身上落冠普通
不伴子息於東對兩庇有此事、有殿上人

雜遊

廿四日丁卯申刻着直衣奏內依御覽也伴
兩息秉燭御覽奉家弼其後依皇太后宮湊醉
內府奏彼官了今日奈良僧正申伏等仰親

經了

又義行改名之間事余所案之名義顯允亘
之由兼光申也

廿五日戊辰節會內并內府有出行一獸之
後入御僧正以團長為使彼示義行之間事
今日被下義顯追討事上卿左大臣

廿六日己巳 法印被來

廿七日庚午 此日初度官養也兼忠候之
有政上卿賴實卿 參議不參之

又有臨時除目 實房任大將 定能卿來

廿八日辛未親經病之後出任雅賴卿來定
經來申奉幣事

廿九日壬申物忌義顯追討奉幣也上卿家
卿親經將來日時依物忌不見大內被持
來宣命草目前

卅日癸酉天陰此日賀茂臨時祭也細雨雖
間灑不及濕衣臨期不雨下仍庭座用晴儀

也使內藏頭經家朝臣

高倉院御時一度
勤仕當今未役

奉行職事左衛門權佐親雅藏人兵衛尉業

長等也

即勤仕

已刻着直衣

前駢衣冠
隨身布衣 奏內

即親雅奏入申云今日四位殿上人一切不

奏就中於皇孫者多取用近江將也而隆保

之外無領狀各七八度雖如催寂不兼引事

已頗闕如為之如何余云早馳奏院可奏於

今者私下知職事奉書一切不可可以別御

定可被共責為自今以後殊可有御沙汰之

由可奏旨同相含了親雅即奏院

六條殿

申刻

歸奏院仰云申取勞輩等可遣實檢使遂不

奏么愷可被除籍之由可仰云云任御定可

被沙汰之由仰了又行事藏人業長申云

舞人陪從裝束取議之典侍掌侍等未調進

者早可遣責之由仰了未刻賦遣裝束了云

申終人々奏入余著束帶相伴內府三位

中將等參御取

件兩人着束帶自
令泉亭進可參入也

左武衛參

入之後御總角

組鬘每度帝王御鬘可如此
第會行幸皆同垂髮者御直

衣之時用之也
賴實取示也

次着御裝束

黃檯
御絕干時

日已沉西山親雅申云勞之輩分遺瀧口了

未歸參適領狀隆保俄稱五躰不具職李經

朝臣之外四位惣不作組成定朝臣只今取

領狀也此外少將成家五位參候雖非近衛

將李經可奉仕重孟欵將雖五位依為次將

成家可奉仕欵兩条敘隨御定者余云非次

將之四位勤仕之例粗取覺悟也于五位勤

仕之例者未檢得之内可問中御門大納

言于時祠公親雅問之歸來之五位勤仕例

不覺悟云仍遣責之輩遂不參者李經朝

臣成定朝臣可勤仕重孟之由仰下了又取

作陪從未參云懈怠之甚責而有餘愷可

鈞出之由仰了秉燭之程適參入其後有御

禊事先是奉仕御裝束其儀御殿對東南面孫

廟西第二間階間敷御拜座席上供半帖前

庭寄東立案二脚南北倚立御幣二棒若可

尋之可其西敷宮主圓座其坤敷使圓座自

南殿南階西柱主于池汁引取日慢右慢門

儀自東第一間西柱引此慢今取引雖違彼

例依非強違先不改貢之柳堀川院儀賀茂臨時祭御座西面裝之

今為東面仍問親雅之處近例如此但准彼

例可改直欵余案之彼社自葦洛雖當北討

東西分限上社小寄東欵况於下社川合社

者當良方仍西面之儀不可理是以不外事

具了出御自西第一間自御座西着御東次

御御如例委不記了御拜兩段次入御次奏

宣命內府於殿次改御袍御下襲等出御次

并兼忠告公卿次內大臣已下着壁下座次

兼忠召使已下渡前次使舞人着座次

獻頭并兼次二獻內大臣着頭下座次居衝

重次藏人置螺盃銅盞拈頭花臺等於長楯

代南妻此間從發竒笛聲次三獻大納言

宗家卿勸盃不着次下次古中將成經朝臣

右少將成定朝臣勸舞人重盃藏人并親經

勸陪從重盃了使就長楯南頭次內府跪同

取取捧頭花捧使冠履殿上人座次并賜捧

頭花了各就殿上座次入御撤庭座并御前

簀敷圓座余着圓座次內大臣着座不被召

之內府云兼忠來告召之由仍取盃也兼他

卿同着之次兼忠朝臣間年中行事改乎下

依余自渡前庭今度着召使已下次使已下參

進良久舞人出舞如例此間內大臣觸可參

法成寺之由退出矣了舞人已下退下御覽

北陣余退廬及子刻親雅告舞人等歸參之

由仍着束帶參上主上不出御簾中也余已

下着御前座還立次序如例
委可記而忘帳
却仍更不記之
在遺恨也



[Faint bleed-through text from the reverse side of the page, including characters like '圖書', '文庫', and '御前']

