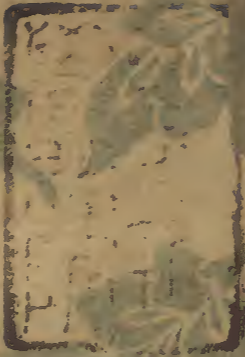


# 小右記 第十六

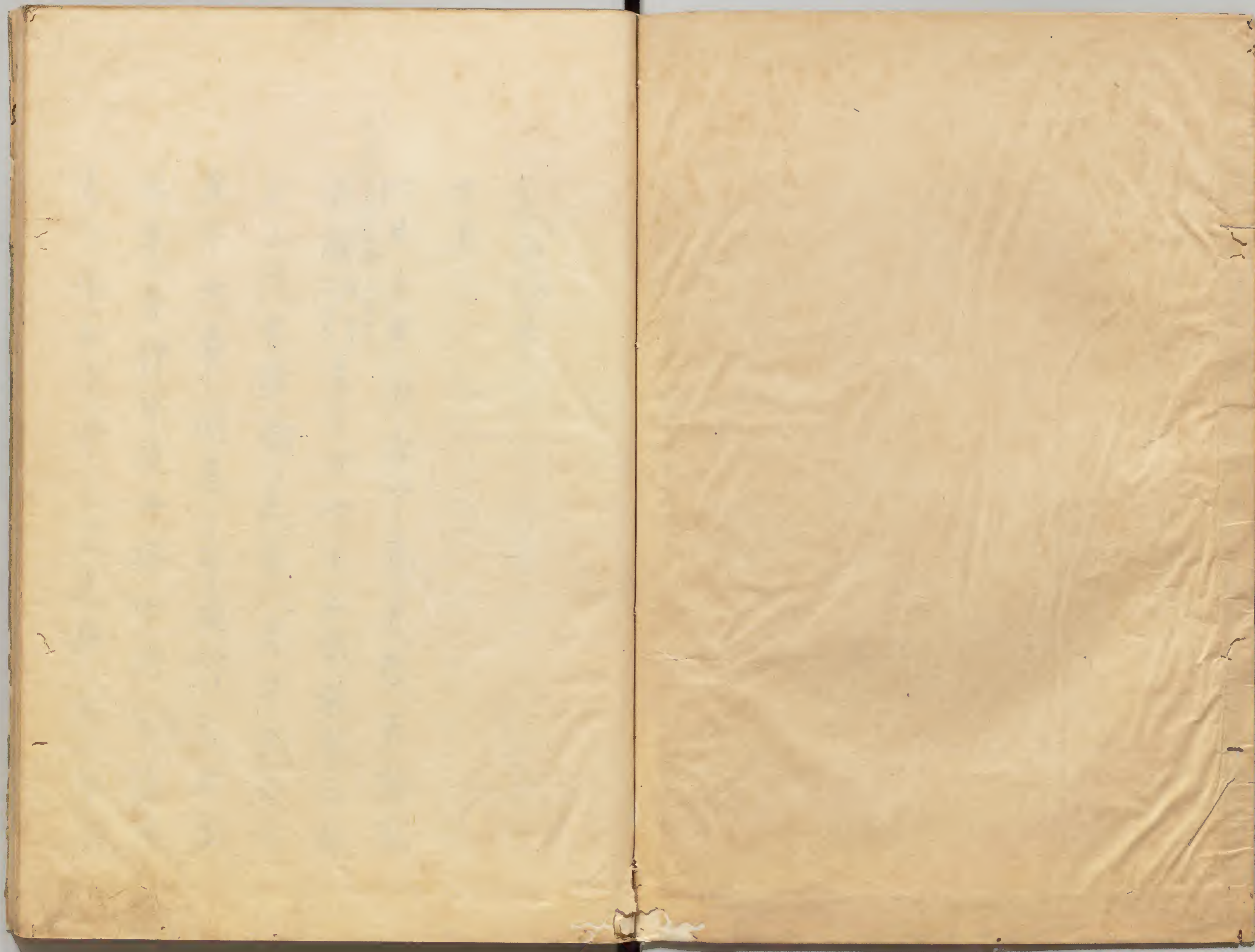


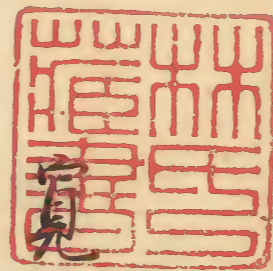
庫	文	閣	内
一六〇	一五六一		和
函	七九		書
架	冊	號	類

			一五六一	和
		二〇九	五	書
七九	一四	函	號	門
冊	架		類	

内閣文庫		消
番號	和 15615	
冊數	79 (20)	
函號	160 22)	

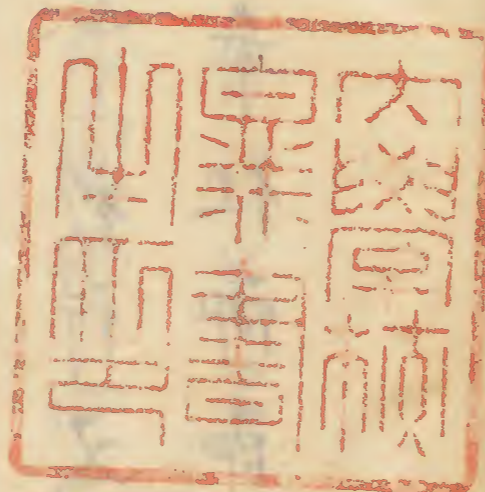




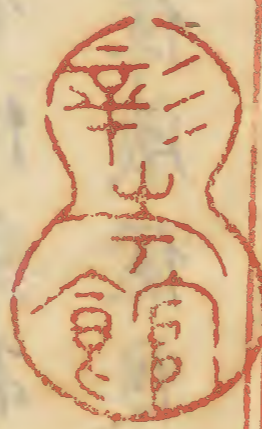


弘八年

七月



淺草文庫



一日壬申  
秋季丁酉  
大般若讀經  
願念賢

山院宮達御元服八月三日者

天下大事一聞密之可被行之由相

示畢亦作可從侍從中納言行成指歸

之由今日重來之上達部祿必可儲

乎者加冠理髮人外納言二人奏議二人祿許令備有何事亦作隨被日狀可左右之由作之殿上人祿不可設同作其由入夜重來之葉内觸拾遺納言答云御元服事有何事示但院崩給之間如何被尋前例被行可宜欵但密之被行又有何更有御元服者被奉仕御即位威儀從

依其事被奏叙位品事有便宜欵者余云院崩給間御四十九日內不可有也過御忌之後密之被行可也

重服人元服事

事難欵重喪人非無元服例葬送日元服其

例多何況論實不坐服親但入給冷

泉院御戶仍可申從父兄弟其服

七箇日欵可無事忌者也抑拾遺

納言親昵人也又洩申入道殿右相府可

被隨氣色由相示又昇天下臣細雜事  
只在左府之一言

二日癸酉奉法興院

八誨終入道殿

皇太

法興院御八誨幸

后宮大夫

成光時光陣正尹

右衛門督

德平

左近中將

教通

相樣停止

入行香了退出於法興院頭并之

相樣停止依院崩給前例御即位以

并立相樣右府之已有兩度依重可

被作个之由者仍以院御事可被御

下者以并頗有程豫氣今日依次目

不申右府之

顯光

右府被惟院御穢之

間右府兼行之行幸延引并御心

辰間更亦有談多事亦不記但如

此之事亦不知案內者子細指示

訖

三日甲戌按察捧新笏可足今日領

給人

六日丁巳申刻許齋院相連推僧

正清於之間右大長被出過右立良

右府被齋院穢更

久被於院崩於間并後之難更可靠

惟冲穢更諸人有難於然而彼間心

神不覺不知後事所難惟也念難

惟後見院間更若不候者極可不便

可云云又可給素服而被是人云來

右府可著素服式啓更

月十一日行幸若不參入可立便款彼

日御所九日正日不可釋御元服亦今

思煩不能一定者余答云難候給御

穢事理不可然其故者新帝未臨万

扶之間令執行巨細事傍立其人而

難給御忌穢如何頗有甘心氣被著

素服可有業之更也稱給素服不扈從

行幸可立便款其間多更偏亦道理

也又云彼行幸日不可騎馬扈從乘

車取別道可乘入者又云雖不給素服  
猶着漑服有神復云時可着吉服之  
又云彼十一日院司亦可奉佛夏頂中  
官被奉仕而彼日行幸入社諸卿不可  
參入丑七日當東宮御表日不可被之  
令見氣色後可被佛夏又彼十  
一日中宮東宮可渡御東三條又依  
無吉日也下官申相府之院司外可着

所九日内宜禳不可奉院夏

吉服者但冠表衣外可着平絹御所九  
日間宜禳奉院可無便款卷纏奉入如  
何相府答云可然夏也就中經藏人頭  
人達可有其心款又自餘人達着綾  
下襲又有何難乎者明日明後日有所  
慎不可參御葬送日之由示拾遺納  
言為令披露也今日參入事可申中  
宮之由合經通朝長

宮亮之昏里退

出

七日戊寅大外記敦頼朝長來談雜事

右府被示送云今日有可定申更必可

參會者申今明堅固物忌之由計之

御心衰間定更

御心衰亦間更申刻許台使告可

有定之由答有所勞之由自内右衛門

督示送云可有御心衰定例如何可定

申之趣密之可云送者

八月己卯昨日案内、遺敦頼朝長其

返状云昨日定奉被參卿相右内府

頸元云季

右衛門督右兵衛督其外悉被申故

懷忠

實成

障右府以敦頼被申案内於右府朱

御心衰本

崔院御時御心衰三月度朝四日陽

成院花山時度朝五日也日數不同作

諸道可令勅申歟者御返更云五日

是定例也至于四日若日次不直被行



次如然之更可宜之樣可被申行程遠  
重不可被作者今日被送遺詔之次  
可被台作次者午刻許敦賴朝長注  
送、內藏公信被奏被申云敦康親  
王令奏云院遺詔停舉哀盡服葬官  
不可置國忌山陵之由宜令奏者右府  
於右仗以藏人景理朝長被奏已了  
作云典法有須任先例行之然而依

御心被授更

遺詔停止哀御之由宜相觸者又從今  
日且箇日可廢朝之由被下宜自己了  
經狀如此云昨日諸卿定太不當也依  
其定所被行次陽成院花山院例亦依  
不更禫只有且箇日廢朝次花山院崩  
給之時被薄其禮之由諸人所申也  
雜無之儀可申讓國者也而亦有  
且箇日廢朝云御心喪之禮至陽成院

例依非讓位之變只有廢朝而已當時  
之禮不似陽成院尋位之跡可有心  
衰之限御本服七日此間可有御心衰  
歎諸卿會議愚心不甘後代之賢哲必  
有所定歎

一條院御葬變

今日院御葬送之有所慎不參入昨  
日示送障由次年許資平為勤迎  
火伎酉刻許參入明日可閱案內

一條院御葬變

九日庚戌巳刻許資平自院御葬送  
所乘云亦令變了昨日亥四點出御御乘香壘

火壘石御御葬送所巖陰長坂坂東之左大長

右大長內大長大納言齊信中納言俊  
賢賴通隆家行成泰議兼隆正光經  
房實成賴定俊御共俊賢行成兼隆  
正光給素服中納言忠補俊院留守大  
納言道繼泰議懷平依右府兼大

内御骸骨奏議奉任正光從性古不奉懸頸

前大僧都院源相副可奉量金輪寺

而依日次不直暫安置禪林寺邊寺

云云以石少將雅道從内御吊云云

後内中納言時光參院候御共行步

難耐自途中退帰云云或云御骨安置

因成寺来月二日可奉埋金輪寺邊

云云此間大藏卿正光藏人式部並

成順右衛門尉頼國祗候

十日辛酉已晚願參院皇后宮大史任

參會云詣左府御宿所詔被命云兩

人不候御葬送不可然云就中

將必可候也頗有不決之氣危云云

指職掌之人有故障者為之如何可

無謹責秋源宰相云院源歸春仍可

候御骸骨所之由作遣大寺都明救

一修院御葬向更

所云云或云明政被行阿弥陀護摩云  
黃昏退出入夜景存朝臣來云副卿  
骨摧僧正慶山有可參入云定而申行  
步難耐之由不參云云初定日內藏頭  
公信可賣惟御骨而依裏日不從後  
云云是或所申也

十一日壬午今晚參議有國亮春秋  
六十九或說云參內皇太后宮大吏行成同  
昨辛

參入頭弁傳勅云因除可付國司依  
御讓位後未始政之間不可賜官符亦  
可給宣旨天慶九寬平九年未例頗可  
相准者謹奉之云

昨先日有此定諸卿定申院御葬送  
後可被行之由而誠難御葬送已過  
猶在不視更云內亦非可被營行之更  
歟以此趣示頭弁卷云尤可然更也不

視<sup>之</sup>復間被尋勅行雜復之例若無可准  
之事被奏其由如何者仰大外記教  
賴令尋勅之間應迴思慮斯復在府  
奏定事也前日申過御葬後可被  
定之由而重答此旨可有不決欲仍不  
令尋勅只差大外記教賴令申宣旨  
趣即歸奏云早任宣旨可行之者  
因<sup>因</sup>開復可附國司之由便仰下頭并

因開復

了天慶亦例問敦賴朝長是史久永勅注  
付頭并之令寫進其日記了天慶  
九年四月廿六日以是日伊勢國因開  
使度奏使到來之頃依例賜官符而  
祿位之後未有內帑政仍准寬平九  
年例只下直旨之令案此日記度  
奏例也既非付國之例然而以准例所  
被仰欲不可奏復旨今世之弊多矣

曩時頭弁云院穢引及宮中仍觸穢  
人參入宮中近則道方著院座參著  
內座者又云院御骨初定可置金輪山  
而改定尚安置因成寺過三箇年可奉  
置因成院者但相副御骨之人亦日  
可歸參之云又云慶朝五箇日定之而  
右相府云慶朝平日有忌仍不可猶行  
須如今二箇日可為御心喪之云初諸卿

定似失道理更亦依日次不宣以其餘  
日慈被定御心喪日如何伴御心喪  
更兼可被定更也而諸卿不在其例只  
定申慶朝更許可為亦也又被仰諸  
道可令進勅文狀此間之更難治如忌  
又云今日中宮可下后給光榮朝臣進  
勅文之後申云自御在所下御士殿有  
方忌為之如何右府云凶更無改勅又

更不可改日又不可改其處寺為術之  
事也云云亦有息氣今年可重填也  
仍有如此之夏也者云云

十一日壬午民部大捕為任乘月來  
談多事新主御夏亦也可被獲內外  
之卿相右大臣大納言道相中納言隆

家三位中將教通亦云云

十二日癸未參院相愚春宮大臣藤中

存信

隆家

一條院御葬同夏

納言亦清談次云故院御存生日被  
中宮左府又被仰近習人云可被行

土葬禮又御骨可奉埋回齋院法皇  
御陵邊者而忘却不行其夏相府思  
出又歛息仍御骸骨暫奉安置回成  
寺過三箇年大將軍在西方可奉移回齋院  
法皇陵邊亦一周忌間於回成寺被修  
阿弥陀護存信又未奉移回齋院

之前三箇年間以五箇口僧可被奉仕  
念佛者藤中納言云中宮昨日可下  
居給云殿而依有方忌被改十七日云云  
凶更定不可及兩度款有忌諱更也

新帝即位時月奏署名

十三日甲申一本御書所月奏一昨持  
來而不暑返給依有所疑時代改後可  
有如憲之宣旨石問案內預集人正  
元吉申云一本御書所例不闕也肉

御書所若有如舊之宣旨款仰尋例可  
之由今朝重來令申云云月奏  
案悉紛失不能尋見藏人致頼堯小  
舍人頻有催作為之如何去令作云依  
舊重之宣旨不可隨更新坐亦被下如  
元之宣旨之後可暑款他更如之計也  
所々別當宣旨相同款尋見前例可一  
定也以大外記教頼朝卡令問史亦宣



理云藏人所方夏也官中不知但有新  
宣旨欵諸寺諸司取之別當書一紙被  
下官應者也何不知一所夏哉宜理似不  
知前跡抑伴定文撰出自文書中代改  
之後新有其定下官之業適相見亦  
見清涼抄至今被下宣旨之後可暑  
月奏

十四日し酉四條大納言告送云昨奉

公任

院謂右大臣相雜夏次云諸卿侍臣不忌

院御可九日間人裝束夏

御穢恙以着座御可九日間不着鉞衣

候院可無便宜至今着鉞色可參入

之由被定者但參内之時可着心衰

裝束云々夏分兩端似無所據左右

之間只在被定此定被未着鉞色不可

人訪御骨所據夏

參院日来下臈上達部及殿上人連日

參山成寺云々奉訪御骨欵不得其

心

依不着鉞色不參院吏

十五日丙戌早且以資平令觸依未  
著鉞色不參院之由於近習卿相眩昏  
資平亦來云觸春官大夫存信返更云可  
然更也但朱崔院例一周忌之間卿相侍  
臣節會行幸神更亦外着鉞色頂  
依彼例略定如之者亦不候御葬送  
御共之更一日以委自談春官大夫即

達相府有和頌氣之由有亦送也資  
平侍從相去春山成寺乍立退歸云

十六日丁亥參內陣頭無人座席不  
煖退出卿相待臣有可着鉞色之議  
云々然而未承指定仍今日着心喪服  
所參入昨日若左府內府所定欵  
大外記敷賴朝臣云昨日左兵衛督

御周忌間着鈍色式書

之御周忌間上達部可着鈍色平着  
先例如何若有可見者可勅申者每  
擬勅之方朱萑院御周忌間文書亦  
可或由者又云明日可申行參議有  
團薨奏更但下官若皇太后宮大吏  
亦間可并案内者各物忌由了

十七日戊子資平自院告送云頭并云  
一條院前後人之裝束更  
尼府命云御傍親并院司及給素服

之人外不可着鈍色如初定着心衣裝  
束可參院及内裏者伴定日之定改充  
如及掌近日着心衣衣服不可改斯儀  
狀但朝定夕定猶難一定於吉更可  
無改况凶事早晚景資平來云舊臣  
着服奉如初申送但或云御法奉日  
許皆可着鈍色云之事似無所擬  
亦一可取案内大外記數頼朝臣注送

朱萑院御時殿上侍臣

上達部

著服亦

間日記

天曆六年九月十五日  
中六日十月十八日定

件日記依

左府余今朝寫奉者頂之教賴朝臣

來之今朝件日記於相府子細見給

被仰之右大臣顯光內大臣公季余皇太后宮

大臣之任彈正尹

時光

右衛督

懷平

左兵衛

督

實成

不可著鈍色只可著心衣服

朽葉

公卿薨奏之  
色下襲青鈍  
色袴之者今日有奏議有國薨奏

皇太后宮大臣行成奏之

件奏扶出杖上卿進  
仰不奏之返後去杖

教賴朝臣云今日內大臣奏內有

可被勅申御即位之日之更然而依

薨奏更延引者教賴云不可著奏之

更思失不卿只今歸奏於內可仰

也前例上卿可被作也而不被作退

出者經營奏入故院薨臣裝束更案

內頭并其報狀云今日奉左府余云

御傍親并院司素服人之外不可着  
鉞色從着心喪裝束可參大內及院  
者府生仲遠持來月奏令申云一日歲  
人致賴鄉府生亮范云今月：奏不  
可載直閣依竅初者亮范不申其由然  
而依仲遠傳申不付直閣似加暑  
十八日已世皇太后宮大<sup>公任</sup>史并子定賴  
奉為故院有亦閑史云云一夜於危府

代始月奏更

宿所近習上達部會合有誹謗嘲哂云  
其專一人礼部納言俊賢云々齡過更  
年人非一談曉午々昨夕右相府參內  
着直衣被籠候院御職之後今初參  
云々  
十九日庚寅申刻許參院相逢藤納隆家  
言侍從中納言右衛門督右宰相兼隆  
將亦數刻請談之間危府以徑通朝

泰院更

行成

兼志

臣被示云今日有所慎不相違者御念  
仁之衛里退出上達部殿上人候御前  
有座席然而余候侍所源中納言兵部忠甫  
右兵衛督候御前座源中納言俊賢  
為下官近日頻有談舌未得其心

故院御骨囊

亦日幸卯侍閱故院御骸骨日來奉  
安置田成寺今日吉日仍如小轉橫物  
深蓋納御骨囊作如念代物方二尺一面  
有戶

納亭橫之之上造小屋居寶形安置  
戶內三箇年後又更可奉移御存生  
之時御本意處之謂御本意處是  
田成院御陵也此

御骸骨逗苗伴寺又初為埋金輪山  
源中納言及陰陽師光榮朝臣他人  
相在臨其處點定畫繪造石卒堵  
壁設置寔維未及鎮謝已定其下  
天下云是凶恠歎之以彼豈可為驗至



左衛門督賴頊名僧殿上人云云被除定  
賴朝長云云四條大納言及下官不被定  
死若依非御傍親院司未欵將有不許  
氣欵相府不次之更只近習卿相不令  
候也還以可忍惶依無過急而已  
參院候殿上左相府小時被出殿上晚頭  
有御傘佛左大卡內大卡公季治部卿藤  
中納言右宰相中將左宰相中將左

賴宗

兼隆

賴定

實成

兵衛督源宰相候御前座御念佛了  
乘暗退出內大卡右兵衛督不可着鈍  
色云定內而皆着鈍色然中內大臣着  
深鈍色若是依襲裝束欵直衣今日謂  
右相府每不次氣雜事談話如尋常  
但難知內心內府云一日頭弁傳仰云可  
有故院尊号之詔書其事可行者崩  
後被行奉尊号之例以大外記教賴

院号更



令尋勅申無所見由延長例可相准  
然而彼間日記已無所見云云左府之稱  
可被尋彼時例者又可有院号者令  
尋問延長八年例申無所見之由為  
之如何者内府云院号無詔書款余  
答云官符宣旨間款拆是不令崩給  
之時更也崩後例不知更也内府云  
件更亦見改殿御日記辛若有所見

可示者引見改殿延長八年例被註  
他更不被注件兩更依崩後無尊号  
院号亦款亦見  
亦五日丙申或云去夕右相國參内  
奏例雜更至上無響應氣不可撓給  
云々  
晚頭參院御念佛之間候御前黃昏  
退出春宮大夫侍從中納言兵部卿福

惟

廿四日乙未晚頭之馬頭來之昨日被  
下禁色雜袍宣旨即着禁色右相府  
下襲表袴者

廿六日丁酉近日上下之齊信後賢兩  
於左相府宿所每日談言尊早就中  
後賢如狂或云後賢如先主之時可為  
顧問臣之由以書狀送女房許御乳母所謂本

宮宣 即維奏聞天氣不火云々每因如  
此更若不尋常歎貪欲謀略之因在  
高之人也

御法更僧名定更

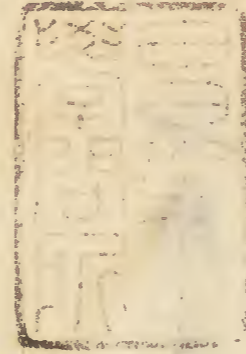
亦九日庚子故院御法更七僧前被定  
了但七之御正日可被修佛更令彼日  
僧前可奉仕之由若資平示送院司  
上建部歸來云觸春宮大夫云々云  
御消息可然之更也申左府可報者

即傳相府命之二日御法支僧前皆  
隨被申請所定充也亦御正日僧前同  
有被申請仍各所定也折觸下薦人隨  
彼申之趣從茲可聞者之二日僧前支非  
除申或兼被申請或急當座人也至不  
被申請之人可不定充也更非有故者  
四條大納言消息來月三日於清涼殿  
三箇日可被院仁王經御讀經亦日行香

以誰人可申行平去報可被隨凡府定  
之由了但雲上侍長者依代始之參儀  
佛更如何上達部若行支解已下間可  
宜欲行更上平少納言亦如何此間  
可在相定例造宮了依讀經百口於  
南殿清涼殿所被行也以諸知為南  
殿行香以雲上侍長者為清涼殿行香耳  
可日辛丑申刻許參故院凡大臣內

大長及已次卿相參會御念佛間候  
御前兩府清談予交言語左府氣  
色太溫和之無不快內府云醜黜先帝  
陰德真信之可拜太政大長給者余  
答云不然矣也朱雀院御時歎左右  
之左府有疑慮內府許確執予云  
以公卿補任可交左府被遣御宿所  
披見之処果有予言左府大咲內府

無所答而已入暗



Faint vertical text impressions on the right page, likely bleed-through from the reverse side of the document.

