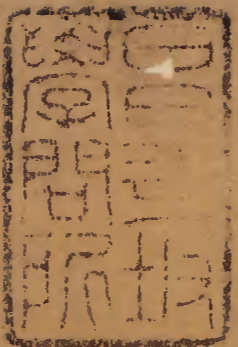


朱子家禮筆記

七

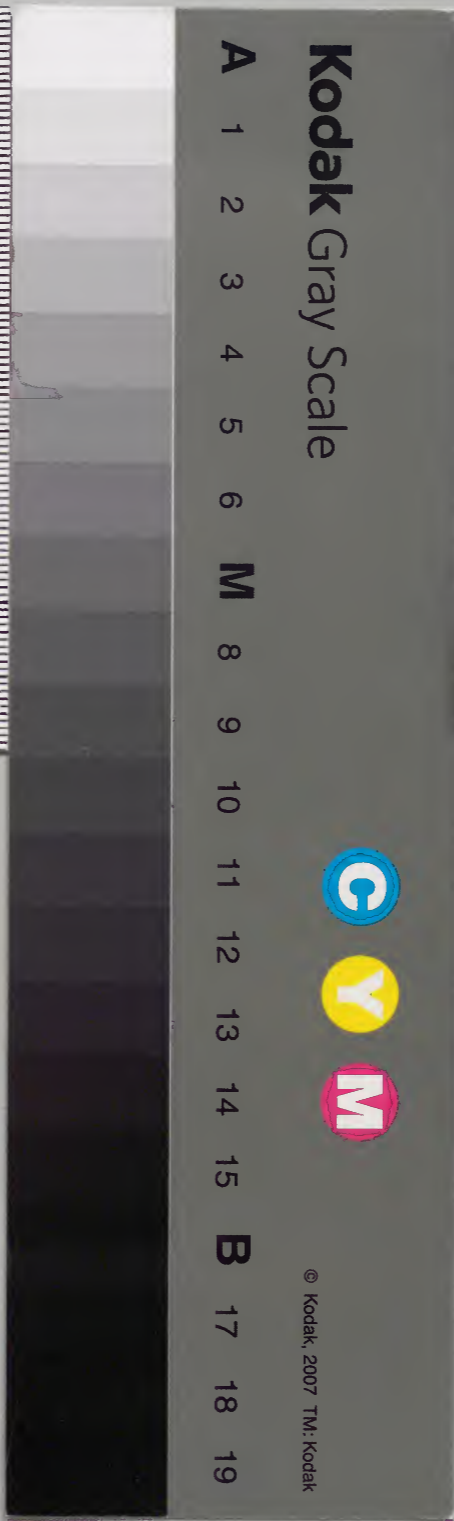


和書門		
二	四	二
二	四	三
六	五	函
一	架	冊
九	冊	類

庫文閣内	
九	二
函	四
二	二
三	九
架	冊
三	號
類	書
和	類

庫文閣内	
番號	和 24423
冊數	9 (7)
函號	191 364

經說



文心雕龍卷之...



朝夕哭奠 上食

朝奠 檀弓曰朝奠日之夕奠逮日

丘氏曰朝夕奠若此則文接之

特思其親也

丘氏云凡奠用脯醢者蓋古人家常有之如無則具

饌數器亦可

○設盥掃 既夕云燕養饋羞湯沐之膳如他日

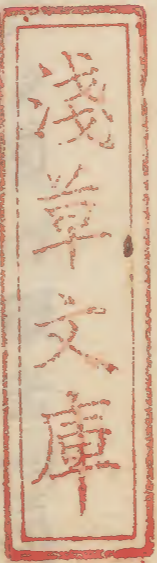
燕養平日所用供養也饋朝夕食也羞四時之珍異

湯沐所以洗去汙垢內則曰三日具沐五日具浴孝

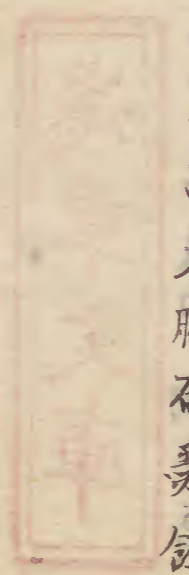
子不忍一日廢其事親之禮於下室日設之如生存

進徹之時如其頃疏如其平生子進食於父母故雖

死象生時若一時之頃也



●食時上食 既夕疏饋朝夕食也者鄭注卿黨云不
時非朝夕日中時一日之中三時食今注云朝夕不
言日中者或鄭畧言亦有日中也或以死後畧去日
中直有朝夕食也 劉氏璋云朝夕奠若暑月恐臭
敗則設饌如食頃去之止留茶酒果屬仍尊之
按朝夕奠高氏云若遇朔望節序則具盛饌其品物
比朝夕奠差衆祀疏曰士則月望不盛奠唯朔奠而
已朝夕奠猶點心食時之食則羹飯之類而兩日於
朝奠設饌又食時食之盛者歛然丘氏謂朝夕奠設
蔬果脯醢羹飯茶酒則朝夕奠亦有羹飯
而朝奠不言羹飯



且儀節於上食曰徹去朝奠又於夕奠曰徹去曰奠
上食時徹去朝奠則夕奠既徹去朝奠每曰奠每曰
奠此為可疑蓋上食時暫時移居朝奠於側復置於
旧處乎
●哭每時注既殯之後朝夕及哀至乃哭不代哭
朝日多怪月半不設奠殷盛也疏自大夫以上月
半有奠
●有新物則薦之 餘有薦新如朔奠

按朔望二奠陳設有輕重丘氏於是有所母喪朔祭又
主之故其禮殿之說性理大全亦於此收朱子之說

及楊復之論宜參考

凡吊皆素服

●凡吊皆素服

問今予人用橫鳥此禮如何朱子曰此是玄冠以序

正與孔子所謂羔裘玄冠不以序者相及家禮考証云橫鳥疑鳥帽

丘氏曰各隨其所當服之衣而用絳素者今制惟

國郵用布裏紗帽其餘則不許有官者衣可變而冠

不可變若無官者用素巾可也

曲礼云知生者吊知死者傷知生而不知死吊而不

傷知死而不知生傷而不吊

●奠賻 楊氏復云奠謂安置也之安置於神座前

士喪禮注賻之言補也助貨財曰賻祿之言遺也衣

被曰祿疏引穀梁傳曰乘馬曰賜衣裳曰祿貝玉含

錢財曰賻是也荀子曰賻賜所以佐生也贈祿所

以送死也送死不及柩尸予生不及悲哀非礼也賜

贈及事礼之本也司馬公曰奠賻哀誠

具刺尺牘注古未有紙削竹本書姓名曰刺

○門狀 文体見于翰墨全書

○名紙題其於面

○姓火姓音主字書燼所著按儀節謂既通名主人

焚香然燭者又燈中火主焚香恐不足

○酌茶酒 按儀節止言酌酒不言奉茶字恐衍

梅茶曰酌亦可疑考

○入酌跪酌 楊氏復云梅程子張子與朱先生後
來之說莫謂安置也奠酒則安置於神座前既獻則
徹去奠而有酌者初酌酒則傾少酒于第代神祭也
今人直以奠為酌而盡傾之於地非也高氏之說亦
然與此錄所謂入酌跪酌似相牴牾蓋家礼乃初年
本當以後來已定之說為正詳見祭礼降神條高氏
謂之奠而乃燒香酌而則非奠矣
梅酌本是代神傾少酒于地也後世以奠為酌盡傾
之于地者謬矣如揚復之言也已以奠為酌則以酌
則以酌為奠所謂酌茶酒亦以奠物之茶酒安置于

神座前此謂酌茶酒乎下文所謂蒙奠酌亦奠與酌
一事而以酌為安置之義乎

徐孺子以綿漬酒藏之鷄中去吊喪便以水浸綿為
酒以奠之便歸所以如此者是要用他自家酒不用
別處底所以綿漬者蓋路遠難用器皿盛故也右類

三十五 十二版裏 煮錄

謝承書曰釋諸公所辟雖不就有死喪負笈赴吊常
於家豫炙鷄一隻以一兩綿絮漬酒中暴乾以裹鷄
徑到所起家塚外以水漬綿侵有酒氣斗米飯白茅
為藉以鷄置前醴酒後漢書卷八十三
醴酒詩云醴音所宜及說文曰下酒也
詩注曰以苞曰醴也
四十八卷賦官傳

○賓再拜主人哭出西向誓類再拜高氏云喪
禮不答拜凡非吊喪無不答拜者坊先生書儀曰若
吊人是平交則落一膝展手策之以表平祭若孝子
尊卑人卑則側身避位俟孝子伏次卑者即跪還須
詳緩去就無令跪伏與孝子齊楊氏後云梅子禮
主人拜賓賓不答拜此何義也蓋吊賓未有哭拜或
奠禮主人拜賓以謝之此賓所以不答拜也故高氏
書有半答跪還之禮凡禮必有義不可苟也書儀家
禮從有賓答拜之文亦是主人拜賓賓不敢當乃答
拜今世俗序賓未見几筵哭拜主人亦拜謂代亡者
答拜非禮也既而賓吊主人又相與交拜亦非禮也

丘氏云梅曲禮凡非吊喪非見國君無不答拜者則
吊喪不答拜明矣而家禮二書儀乃從世俗有賓主
答拜之文蓋禮從宜三先生蓋以義起也二身不答拜
禮有明訓三先生尚以義起之若夫祭奠而主人代
亡者拜恐益甚害今從吊奠者尊長于亡者則主人
代拜平等與卑者則各
奔喪記凡拜賓皆就賓之位而拜之拜竟則反已之
位而哭踊也証考
○若尊長拜賓禮亦同也上文已言尊卑所稱之
異此兼上文曰主人尊長而拜賓其禮節之差等亦
猶此耳

○護喪出迎 疏此時有吊祭之賓主人皆不出迎但在位拜之所以不出迎者既啓之後既觀尸柩不可離位以迎賓唯有君命乃出
天本時中去家札不塗
人既啓之後故主人
不出迎使獲長出迎
罪逆 天罪已痛毒奈何
人之遇喪是天之通毒我
云色養
疑色字上
道字說

○知生者吊知死者傷知生而不知死吊而不傷知死而不知生傷而不吊 曲礼

○君使人吊微惟主人迎于寢門外見賓不哭 士喪禮
○大夫之喪將大斂既鋪絞衾衣君至主人迎先入門右卒斂宰告主人降北面于堂下君撫之 主誓
○君降升主人馮之命主婦馮之 喪大記下同
○大夫士既殯而君往焉使人戒之主人具設奠之 禮侯于門外若不戒而往不具設奠君退必奠
○君吊見尸柩而後踊 陳注既擯而君往之不見尸柩也及視祝而踊
○喪公吊之曰寡君康事 示亦為主人曰臨 君辱臨 執事來 其臣之
○君吊則復殯服 注復及也及其未殯未成張之服

新君事也謂臣喪既殯後君乃始來也 喪大記

○諸侯予於異國之臣其君為主君為之主予臣恩為已也子不敢當主中庭北面哭不拜 君無子他國之禮若來在死國遇主國之臣喪時為彼君之故而吊故主國君代其臣之手為主 記

○君遇柩於路必使人吊之 注君於臣民有父母之恩禮也

○周人有喪魯人有喪周人吊魯人不予周人曰固吾臣也使人可也魯人曰吾君也親之者也使大夫則不可也故周人吊魯人不吊以其成康為未久也君主尊也去父之殯而往吊猶不敢况未殯而臨諸

臣字 定公元年 今按禮記王制天子七日而殯七月

葬疏曰其諸侯奔喪葉異義公羊說大王喪赴者至諸侯哭雖有父母之喪越俸而行事葬畢乃還凡氏說王喪赴者至諸侯既哭向故遂服斬使上卿未上卿會葬怪書叔孫得臣如京師葬襄王以為得禮許慎宗易下郡傳其容說諸侯在千里內皆奔喪千里外不奔喪若固姓千里外猶奔喪親親也容說為逆禮鄭駁之曰天子於諸侯無服諸侯為天子所喪三年尊卑有差案魯夫人成風薨王使采叔歸含且賜召伯來會葬傳曰禮也襄王崩叔孫得臣如周葬襄王天子於魯既含且賜又會葬為得禮則是魯於天

子一大夫會為不得禮可知又九傳云鄭游吉之靈
王之喪我先君簡公在楚我先大夫即既段實往蔽
邑之少卿也王使不討恤所益也望非諸侯奔天子
喪及會葬之明文說九傳者云諸侯不得祭其所守
奔喪自達其傳固姓雖千里外猶奔喪又與禮亦但
說九氏者自達其傳云不奔喪續通解
○邾婁子來奔喪奔喪非禮也禮天子崩諸侯會葬
每服者會葬魯與邾婁
每服者會葬魯與邾婁
每服者會葬魯與邾婁
每服者會葬魯與邾婁
○其國有君喪不敢受吊疏國有君喪而臣又有親
喪則不敢受他國賓來予以義斷恩哀婦主於君不
私於親也雜記

○曾子曰三年之喪而吊哭不亦虛乎注為彼哀則
不專於親也為親哀則是安乎疏云虛者予與服並
虛也曾子回
○三年喪雖功衰小祥不吊自諸侯達諸士如有服
而往哭之則服其服而往期之喪練別吊既義天功
身哭而退不聽事焉不待主人喪斂等事期之喪未
按禮與下待義曰
○奔予於鄉人哭而退不聽事焉功衰吊待事不執事
小功總執事不與於禮執事謂擯相也。雜記
○有殯聞遠兄弟之喪雖總必往親也非兄弟雖鄰
疏也所識其兄弟不同居皆吊
成恩也。曾子
○主人未除喪有兄弟自他國至則主人不免而為

主注親質不崇故疏大免必有時若葬後唯君來子
時雖非亦為之免崇故欲新吳事也若丘居之親非
奔亦應崇敬如君故明之也
也嫌親始

○凡喪服未畢有吊者則為位而哭雖踊注容始來
以殺禮記

○子張死曾子有母之喪齊衰而往哭之或曰齊衰
不以吊曾子曰我吊也與哉注朋友哀痛甚而往哭

非若凡吊疏此一節論哭朋友失禮之事
○丘廟之孫袒廟未毀雖為庶人死必自鍊祥則告

族之相為也宜吊不吊宜免不免有司罰之至于賜
賻兼含皆有正焉疏族人雖或至賤吉凶必須相告

吊贈含贈皆當有正禮庶子掌其正焉正者使贈賻

隨其親疎各有正禮文王世子疏

○隱公三年秋武氏子宋求賻喪事亟求求賻非禮
也蓋通于下婦天子財多不當求于財少可求

○伯高之喪孔氏之使者未至謂賻賜者冉子撰東
帛栗馬而將之孔子曰異哉後使我不誠於伯高注

徒猶空也禮所以副忠信也忠信而每禮何傳乎疏
何傳乎不可傳行

○童子曰聽事疏童子未成人雖任過似不與成人
願聽事於適公卿之長則曰聽彼於司徒係司徒

時命者也適公卿之長則曰聽彼於司徒係司徒
○小記

○婦人非三年之喪不踰封而序如三年之喪則君夫人歸夫人其歸也以諸侯之序禮其侍之也若待諸侯然夫人至入自闔門升自側階君在阼其他如奔喪禮然雜記

○婦人不越疆而序人禮不通外

○五十無草者不越疆而序人氣力始衰

○子游曰既詳雖不當縞者必縞然後反服謂有以喪事贈

賜未者雖不乃時猶變服眼祥祭之服以受之重其

禮也其於此時始弔者則衛將軍文子之為之是矣

及服及素縞麻也禮弓下同

○將軍文子之喪既除喪而后越人未弔主人深衣

練冠待于廟至涕洟凡主人文子之子簡子暇也深衣練冠由服變也待于廟受弔

不也子游觀之曰將軍文氏之子其庶幾乎亡於禮

者之禮也其動也中注中禮之變疏雜記曰既詳雖

不當縞者必縞然後反服注云謂有以喪事贈賜來

者雖不及時猶變服眼祥祭之服以受之重其禮也

雜記經文本為重來者故縞冠衛將軍之子始來者

故練冠故雜記注引此文者諺禫後來弔之事一邊

耳推此而言禫後始來弔者則著祥冠若禫後來

有事主人則著禫服其吉祭已後或來弔者其服無

文除喪之後亦有弗法又曰文子之子庶幾堪行乎

無禮文之禮也動奉也中當於禮之變節也

○忘子賤曰雖有公事而兼以弔死問疾是朋友也
也孔子喟然謂子賤曰君子哉若人家語

○弔人之日不示行序之日不飲酒食肉焉檀弓

○死而不弔者一畏自序于海 壓立岩 下同 嗣每故

類 類之

○呂氏弔說曰詩曰凡民有喪匍匐救之不謂死者
可救而後生謂生者或不救而死也夫孝子之喪親
不能食者三日其哭不絕聲既病矣杖而後起回而
後言其惻怛之心痛疾之意不欲生則思慮所及雖
其大事有不能周知者而况于他哉故親戚僚友鄉
黨聞之而往者不徒弔哭而已莫不為之致力焉始

則致含祿以周其急見士喪禮 三日則共糜粥以杖

其羸見同 每奠則執其禮子問 將葬則助其事禮

其從柩也少者執紼長者專進止禮 其掩槨也

壯者盈坎老者從反哭記 祖而贈焉不足則贈焉

不足則賻焉禮 凡有事則相焉禮 斯可謂能

救之矣故適有喪者之詞不曰願見而曰比禮 國君

之臨亦曰寡君承事他國之使者曰寡君使某母啟

視賓客見少儀 禮主人見賓不以尊卑貴賤莫不拜

之明所以謝之且自別于常主也賓見主人每有答

其拜者明所以助之且自別于常主也禮 變見主人每

賓也禮 自先王之禮壞後世雖傳其名教而行之

者多失其儀喪至之待賓也如常主喪賓之見主人也如常賓如常賓故止于吊哭而莫敢與其事如常主故舍其哀而為衣服飲食以奉之其甚者至于損奉終之禮以謝賓之勤瘞吊哀之儀以寬主之費由是則先王之禮意其可如是而已乎今欲行之者雖未能盡得如禮至于始喪則哭之有聲則奠之奠不必更自致禮唯代主人之獻爵是也又能以力之所及為營喪具之未具者以應其求輟子弟僕隸之能幹者相助其役易紙幣壺酒之奠以為禭除供帳饋食之祭以為贈與賻凡喪家之待已者悉以他辭受焉度幾其可也○按今世俗於親賓束帛奠任乞設

席以待之裂帛以散之是正呂氏所謂如待以常賓舍其哀而為衣服飲食以奉之者今世俗之人送往之日親友餽錢為主人設宴于墓所醉飽歌唱甚者孝子亦預飲啜此何禮也今擬親賓之來路遠者令每服之人設素饌以待之似亦無害但不可飲酒耳至于裂帛分散習俗已及一旦驟革恐亦未能有力之家隨俗亦可若貧無力者勉強奉饋鬻產為之則不可耳

儀節五卷
十三版

聞喪 奔喪 治葬

● 始聞親喪哭

禮奔喪篇曰奔喪之禮始聞親喪以哭者使若及哀
問故人哭盡哀每拜也問故問親所由也惟非又

● 易服

丘氏曰裂布為脚象禮本書儀恐是當時有社製今
世人不用忽然以行遠路恐驚俗觀擬用有子粗麻
布為衫戴白帽束以麻繩著麻鞋

● 遂行

奔喪曰遂行日行百里不以夜行注雖有夜戚猶避

唯又母之喪見星而行見星而舍丘氏曰日行百里

一里當日本六町為一里日本四町半七間錄倉志云關東以

謂以君命有為者也成喪服得行則行

道中哀至則哭

望其別境其縣境其城其家皆哭

奔喪多望其國境哭注斷衰者也自是哭且遂行疏

親使以介假道是國境行禮之慶去時

●入門多

○初變服如初喪如第一版左所謂易服也謂被

見

○又變服如第六版左袒括髮免髻也可

○如大小飲亦如之謂飯家時當大小飲亦如

服後變如上次弟

奔喪之至於家入門左升自西階殯東西面坐哭

哀括髮袒按奔喪篇成服前有三哭之禮家禮畧之

●後四日成服用喪之

奔喪云三日成服拜賓送賓皆如初梅言三日者其

謂死與往

日者也

●若未得行則為位不奠

奔喪疏此奉君命而使使事未了不可以已私寤於

公事故成服以俟君命則人代已也按於此儀節在

氏詳之

奔喪云凡為位不奠注以其精神不在乎是

●變服在道至家皆如上儀

●若既葬云喪大記曰在竟內則俟之在竟外則

殯葬可也奔喪云奔喪者不及殯先之墓北面坐哭

及哀

○已成服者此謂道遠不暇

●奔喪以下聞喪為位而哭

按齊衰以下則除父母之外也

張子曰為位者為位哭也然亦有神位

按家礼曰尊長早幼異處則恐無神位年或神位亦

空位乎

○禘官書

若奔喪

○奔喪望鄉而哭注奔喪者奔喪望鄉而哭大功

望門而哭小功至門而哭總麻即位而哭注奔喪哭

親疏遠近之差也疏按雜記云大功望鄉而哭無至

望門而哭者雜記所云者謂本齊衰長者降服大功

若不奔喪

喪服小記云奔兄弟之喪先之墓而之家為位而哭

所知之喪則哭於宮而之墓疏兄弟骨肉自然相親

不由主人故先往之墓所知之喪由主人乃致哀戚

故先哭於宮而後至墓

大夫以君命出聞喪徐行而不及聞喪者聞父母之

喪不忍疾行又為君當使人追代之以喪喻疾者喪

尚不當及况於疾乎宣公八年公筆傳

●三月而葬前期掘地之可葬者

檀弓曰葬者藏也藏也者欲人之弗得見也

○古天子七月至踰月而葬王制之文士踰月而葬

曰三月而葬者宋制王公以下皆三月而葬之故也蓋徒重也

○英師之說 徧川吳氏曰英師之說盛于東南郭

氏蓋經者其術之祖也鄭璞字景純晉河東人文會

筆錄一之載答胡伯豐書二程外書程氏兄弟

所葬以昭穆定穴載筆錄一二程全書六十四版載

下穴昭穆因周礼冢人曰先王之葬居中以昭穆為

左右注先王之葬居中而子孫以昭穆夾處與廟制

同程氏蓋○子游問表具見檀弓陳注惡乎存言何以

為厚薄之別量也還葬謂斂畢即葬不殯而待月日

之期也縣棺而封謂以午縣棺而下之不設碑綽也

棺也○廣范 漢書廉范杜陵人父遭乱客死於蜀范時

年十五往迎父柩舡沉俱溺以激得免明帝時范奉

茂才茂才○郭平 漢書孝義傳郭平家貧力学親死不送葬

遂賣身於富家為傭覓錢營墓言○於礼未葬不喪服

言未葬不喪喪服也延陵○延陵季子 檀弓吳公子孔讓國而居延陵故名

○卜其宅兆 孝經云卜其宅兆而安措之大義云

也兆墓○靈字書音姚

燒瓦窰

○皆決於卜筮 司馬溫公曰莅卜或命筮者擇遠親或賓客為之及祝執事者皆吉冠素服注云非他吉亦非飢凶索服者但徹去華采珠金之飾而已 蒞葬地 士喪禮蒞宅家人營之云 卜日 亦士喪禮有卜人占葬日事 曲禮云凡卜筮日旬之外曰遠某日旬之內曰近某日 注旬十日也 喪事先遠日吉事先近日 注孝子疏今月下旬筮未月上旬是旬之外日也 筮旬內之日是旬之內日也 喪事謂葬與二祥是尊哀之義也 非孝子之所欲但制不獲已故先從遠日而起示不恒急微伸孝心也 吉事謂祭祀冠昏之屬故少宰云若不吉

則及遠日是先近日也

○掘穴四隅 注本作丘氏云掘北謂掘地四隅為堂

北之域北謂向穴也 今家禮刻本多誤以北字為穴

字相承之誤久矣 殊不知本文只是向堂域下文穿

壙方是掘穴 按北是墓域也非壙穴也 丘氏謂向

穴也可疑家禮掘穴之穴亦不指掘穴而言謂堂域

之四際掘小穴定墓域者也 掘穴不必作掘北其義 益礙矣 丘氏云今制堂地一品周圍九十步二品以下每品

降十步七品以下三十步士庶之家準此以降殺可也
士喪禮曰掘四隅外其壞垣中南其壞注為墓將北
首故也疏掘中南其壞為墓時北首故壞在足處檀
弓云葬於北方北首三代之違禮也
○告后土氏 丘氏云按古禮雖有合葬墓左之文
而各所謂后土氏者惟唐甸元禮有之溫公書儀本
同元禮家禮亦書儀其喪禮同堂威及寔典墓祭俱
祀后土然后土之稱對皇天也士庶之家有似乎借
考之文公大全集者祀土地祭文今擬改后土氏為
土地之神
○告版 上文決於卜筮之下溫公之說可見

左西向 此左是中標左也非告者之左故下文云
告者之左也可見此左字指中標左
○日子 按筆錄引韻會云蓋以每日起子之義
則日子只是日之謂而日子是連綿字也細齊先生
以日子為兩箇則子是十二支之一舉之以兼其餘
書朔日與當日之支于之義
○清酌 疏直言酌者以彼直有酒故不言酒是酒
可知 曲禮下酒曰清酌

● 遂穿墻

隧道 寔韻墓道也謂掘地通道以葬周禮家人丘
隧注墓道也疏天子有隧諸侯以下有羨道隧則上

有負土

○攬 字書擲也

存性理大全

○古者唯天子得為隧

國語晉文公請隧弗許

周襄王曰王章也不以二王

左傳亦

梅夫婦合墓之位及壙中深淺之事語類有說今以

其說推之壙中空虛人可步行故以溫公杖則不崩

頽之云亦似每疑

又梅棺與槨之間有空隙可以容物故喪大記云棺

槨之間君容祝大夫容壘士容甄

作灰隔

以代

最下炭末二三寸次三物二三寸以

酸雨

最上灰隔

以薄板作之本注所謂牆者非別為一物灰

又以薄板隔炭與三物之間

而每底也則謂之如屏則蓋底物也然謂之灰隔

則定後加之灰隔內以瀝青塗之

四外牆高於棺四寸許以置於灰上而下四物

物當四旁下四物別以薄板隔四旁之炭與三物之

間此薄板性理大全此築板則旋抽之近上者加

灰隔內外蓋版二十三內蓋是灰隔之內板蓋也外蓋

是灰隔板高於棺四寸許者

按炭末厚二三寸恐甚薄語類九十云炭末約厚七

八寸許蓋如批厚可也

○金石性理大全

梅檀弓上云有虞氏瓦棺注始不用薪也有虞氏上陶夏后氏聖周注火熱曰聖燒土治以周於棺也或謂之土周由是也殷人棺槨注槨大也以木為之言槨大於棺也殷人上槨周人牆置翠注牆柳衣也自古棺外有或槨或壘周或柳衣如地注揚舟中村欽慎終疏節曰灰隔如槨而無蓋底以隔沙灰與炭末也注梅冰說與家礼不合非矣

○必誠必信檀者

●刻誌石

李德善問九品以下至庶人每誌石宋子容書曰不有僭偏之嫌云集誌石漢以前已有之見于事物

紀原九

○某官某公之墓亞相曰馬溫國公

○某君某甫伊君考明甫

○埋之塋前迤地面三四尺向按三四尺者指塋南而言迤地面者謂迤塋外地面向下文下誌石條下

云塋內迤南是也後按此說非也迤也者謂其深

善書云誌石類在塋上二三尺許若在塋中則已善書矣○中相物舟亦謂自也面下三四尺同先生墓長子埋銘石二片各長四尺濶二尺許誌類八

或云厚三四寸禮 衾禮 衾先生用段若字書之以下

○造明器

檀弓曰孔子曰之死而後之不可為也
也 禮待之送死而後之不可為也
也 禮待之送死而後之不可為也
也 禮待之送死而後之不可為也
也 禮待之送死而後之不可為也
也 禮待之送死而後之不可為也
也 禮待之送死而後之不可為也
也 禮待之送死而後之不可為也

○丘氏云高氏曰晉成帝詔重壞之下豈宜重飾惟潔掃而已張說曰墓中不置錡鉤以其進于水也不置

羽毛以其近于尸也不置黃金以其久而為怪也不置丹朱雄黃碧石以其近烈而燥使土枯而不滋也
古人納明器于墓此物久而致喪必矣如必欲用之則墓莫若于壙旁別為坎以瘞之也
書收于
筆錄
見朱子不用明

○刻木丘氏云泥

下帳 金芝山曰帳猶供帳之帳凡鋪陳器物總謂之供帳故此杖席椅卓之類以一帳字包之下字上下之下 按此說可疑帳是注中所謂牀帳之帳帳是帷幔之屬奉一物以包之如金氏之說則下字亦

難通

●苞 既夕本文云葦苞三尺一編

按卷首因其形因而以竹造之然刘氏璋曰既夕礼

苞二所以裹奠羊豕之肉注云用便易者謂茅長

難用裁取三尺一道編之補注儀礼注苞草也古称

苞草是也田礼注苞者苞裹奠肉之属苞者以草藉

裹而貯物也以是見之則或竹或草造之編其中一

道以包物者其形如薦欵卷首因誤矣

○造奠餘脯儀礼注造奠

●管 司馬公曰今但以小甕貯五穀各五升可也刘氏璋

曰既夕礼管三容與盞同盛黍稷麥其實皆淪注云

二升

皆混之以湯神之所享不用食道所以為敬也補注

按儀礼注管通飯器容與盞同論語注管竹器容十

二升

按卷首因其形因而以小腹大既夕礼疏管以菅草

為之管三各盛一種黍稷麥也

又按既夕礼曰苞二管三黍稷麥今家礼謂苞三管

五不知何故如此其數之異矣丘氏亦不言

甕

既夕礼甕三醢醢疏甕斗二升。醢醢也論

丘氏云竊謂宜少其制每種各置少許五穀每種存

數十粒脯醢存一二塊庶幾存古似亦無害

大傘丘氏因并說甚詳

按兩手對拳之車也

○柳車 喪車也柳聚也諸飾所聚也其制見于三

家禮因及書儀柳車見士喪禮及喪大記丘本五

○扎縛 扎扎同北擲也編之如擲虛相比也以麻

繩縛之如擲而相比也金芝山曰扎系同纏束也

○竹格 其形則卷首因大槩可見

○撮蕉亭 或云或松或栢楹之四方屈集之以為

屋者謂之松亭栢亭之類歟蓋以蕉葉覆以為屋者也

○流蕓 性理大全集覽曰按考索倦游錄盤線綉

綉之綉互然錯為之同心而下垂者曰流蕓挈虞曰

流蕓得鳥尾而垂之若流然以其染此字可疑不垂故曰蕓今俗謂條頭菜為蕓吳都賦注流蕓者五色羽飾惟四角而垂之也梅蕓字彙蕓猶鬚也又散貌條頭菜謂之蕓亦是此義

○罍音也卦

○罍

喪大記昼罍二注罍形似扇木為之在路則障車入

樽則障柅

○以木為筵 金芝山曰筵字可疑夏官御僕大表

持罍注疏作匡字是也按筵與匡同查說不

○蒲形蔽西巴相

○準格 丘氏曰準格者依宋制也儀禮金芝山曰格式也階級也一說格竹格也準之竹格而用之若用竹格則罍不用可也此說喪大記曰大夫黼罍二盂罍二士盂罍二

○勒刊也

○古者虞主用桑春秋文二年作僖公主

胡氏傳曰作主造木主也既葬而反虞之生用桑期

年而練祭練主用栗用栗者藏主也

集解云士虞礼曰桑主不文三代同者用意尚虞掃

士虞礼見於考別主練小祥冠之神

遷柩 朝祖 奠 賻 陳器 袒奠

● 癸引前一日因朝奠以遷柩告

引所以引柩車在軸輅曰佛輅也正衡云引柩前

○古有啓殯之奠 既夕礼曰請啓期告於賓

楊氏後曰古礼自啓殯至卒哭更有兩變服之節啓

殯斬衰男子括髮婦人髻蓋小斂括髮髻今啓殯亦

見尸柩故變同小斂之節也此是一節今既不塗殯

則亦不啓雖不變服可也古礼啓殯之後斬衰男子

免至虞卒哭皆此又是一節同元礼主人及諸子皆

去冠錡以斜布山帕頭亦放古意家礼今皆不用何

也司馬溫公曰自啓殯至于卒哭日數甚多若使丘

服之親皆不冠而袒免恐其驚俗故但各服其服而已

●奉柩朝于祖

既夕禮曰遷于祖用軸注遷徙也徙於祖朝祖廟也
檀弓曰殷朝而殯於祖周朝而遂葬蓋蒙平生時將
出必辭尊者軸狀如長牀疏殷人將殯之時先朝廟
訖乃殯至葬時不復朝也周人殯于路寢至葬時乃
朝朝訖而遂葬又既夕禮重先奠從燭從柩從燭從
主人從注行之序也主人從者丈夫由右婦人由左
以服之親疏為先後各從其昭穆男賓在前女賓在
後疏假令昭親則在先昭疎則在後就同昭穆之中

又以年之大小為先後男從主人女從主婦後注男
賓在前女賓在後者謂每服者亦若從五服男子婦
人之後為序也又既夕禮升自西階注柩也猶用子
道不由阼也疏曲禮云為人子者升階不由阼階又
既夕禮正柩于兩楹間用夷牀注兩楹間象鄉戶牖
也是時柩北首疏兩楹間象鄉戶牖也者以其戶牖
之間賓客之位亦是人君受臣子朝事之處文母神
之所在故於兩楹之間北面鄉之若言鄉戶牖則在
兩楹間而近西矣是時柩北首者既言朝祖不可以
足鄉之又自上以來設奠皆升自阼階今此下文設
奠升自西階注輯杖表大豆文庫氏曰奉柩朝祖

象其人平生出辭尊者也固不可廢但今人家多從
盜難於遷轉今擬奉魂帛以代柩雖非古禮蓋但主
必行猶愈於不行者若其屋宇寬大者自宜如禮
楊氏後曰梅儀禮朝祖正柩之後遂近始納載柩之
車于階間即家禮所謂大輦也方其朝祖時又別有
輓軸注云輓軸狀如長牀夫輓狀如長狀則僅可乘
棺轉之以軸輔之以人故得以朝祖既正柩則用夷
牀蓋朝祖時載柩則有輓軸正柩則有夷牀後世皆
闕之今但使役者奉柩既重大如何可舉恐非禮
之重之之意若但魂帛朝于祖亦失遷柩朝祖之本
意恐當從儀禮別制輓軸以朝祖至祠堂前正柩用

夷牀北首祝仰執事者設靈坐必奠于柩西東向主
人以下就位立哭尽哀止又曰輯歛也謂奉之不以
挂地也

○設靈座及奠于柩西東向既夕禮席外設于柩
西奠設如初中之升降自西階注席設于柩之西直
柩之西當西階也從奠設如初東西也不統於柩神
不西向也不設柩東東非神位也巾之者為禦當風
塵疏此論設宿奠於柩西云席設于柩之西直柩之
西當西階也者如當西階以其柩當戶牖之南席北
鋪之自然當西階之上云從奠設如初東面也者謂
如殯宮朝夕奠設于室中者從柩而來此還是彼朝

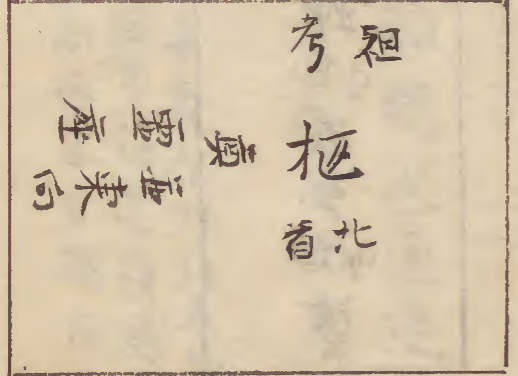
夕奠脯醢醴酒據中東面設之於席前也若不饒於
 柩神不西面也者謂不近東統於柩知神不西面者
 特牲少牢皆設席于奠東面則天子諸侯亦不西面
 可知云不設柩東東非神位也者此亦據神位在奠
 不在東而言也若然小歛奠設于尸東者以其始死
 未忍異於生大歛以後奠皆設于室中亦不統於柩
 此奠不設于室者室中神所在非奠死者之處故也
 云中之者為禦風塵者按檀弓云喪不剃奠也與祭
 肉也與據小歛大歛之等也有牲肉故不保露故中
 之以此宿奠脯醢醴酒每祭肉中之者以朝夕奠在
 室不中此雖每祭肉為在堂風塵故中之異於朝夕

在室者也

● 遂遷于廳事

丘氏曰今人家未必有廳又有堂其停柩之處即是
 廳事略移動可也若有兩處者自合依禮遷之禮每儀
遷于廳事一節蓋用人朝祖而遂葬亦是廟宇廣大
之故也非遷于廳事則下文所言第不可行也

朝祖設灵座
 及奠之圖



坐及奠柩西東向如此奠
 東向者以我邦言則飯汁
 近人而菜則遠人遠者在
 東謂之東向也

遂遷廳事
靈座及奠
設之曰

奠與奠
奠與奠
奠與奠

按家礼朝祖下坐
及奠皆柩西東向遷
廳下云柩前南向柩
在北坐其次南向而
奠亦其南向

● 乃代吳

● 親賓致奠賻

致丘本作至性理大全作致
若作至則為賓到東之義

● 陳器

既夕礼陳明器於乘車之西疏明器蒧器也者自筭
以下皆蒧蒧器疏又云陳器從北茵鄉北為次第

按家礼自茵而北為序也

○ 方相 周礼方相氏狂夫四人掌家熊皮黃金四

日玄衣朱裳執戈揚盾大喪先柩及墓入壙以戈擊

四隅 事物紀原九曰軒轅本紀曰帝周游時元妃

嫫祖死於道令次妃嫫嫫監護因置方相亦曰防喪

以蓋其始也

○ 魁頭 支韵醜也逐疫有顛頭四目方相兩目為

方明兩目為魁 魁本作顛通作供說文曰頭也逐疫有魁頭鞞愈之四目

石見白去五醜字義今所引不知何自書按此字本為逐疫顛頭本

直稱顛後呼加頭并頭是頭屬故說文訓為頭也非直訓也其頭

與醜故有醜義歟雖不言醜而義則自明

布此

遂遷廳事
靈座及奠
設之曰

奠
奠
奠
奠
奠

按家礼朝祖下坐
及奠皆柩西東向遷
廳下云柩前南向柩
在北坐其次南向而
奠亦其南向

● 乃代吳

● 親賓致奠賻

致丘本作至性理大全作致若作至則為賓到東之義

● 陳器

既夕礼陳明器於乘車之西疏明器旅器也者自笱以下皆是旅器疏又云陳器從北茵鄉北為次第

按家礼血茵故方相次明器以下物自南而北為序也

○ 方相 周礼方相氏狂夫四人掌家熊皮黃金四

目玄衣朱裳執戈揚盾大喪先柩及墓入壙以戈擊

四隅 事物紀原九曰軒轅本紀曰帝周游時元妃

嫫祖死於道令次妃嫫嫫監護因置方相亦曰防喪

毋蓋其始也

○ 魁頭 支韻醜也逐疫有顛頭四月方相兩目為

日晡時設祖奠

晡字書
申時

傳
禮
記
祭
義
第
十
三
章
第
十
一
節
第
十
三
節
第
十
三
節
第
十
三
節

既夕札祖

注為將相變

○疏御柩是將祖故

高祝御柩乃祖

注遷柩始也為行柩始也○疏祖者

金芝山曰顏師古曰祖者送行之祭因享飲為黃帝

之子纍祖好遠遊而死故後人祭之以為行神祭道

神曰祖風俗通曰祖但也今人謂錢行曰祖道檀弓

曾子曰祖者且也

一說曰共工氏之子好遠遊

按檀弓上曾子曰祖者且也注且未定之辭疏祖是

行始未是實行且去住亦是一義也此疏詳悉今畧

之疏又曰設祖奠於柩西

○司馬溫公曰多云此及之此指遷柩之六節而言

朝夕哭奠十三版左以上所言數節則既行之於他處也

遣奠

遣是遣之故謂此奠以為遣奠遂

乃設奠

○饌如朝奠有脯

特言加此者蓋下文徹脯納苞中

揚氏復曰高氏礼

祝跪生之張本乎

陳遣礼永訣終天

儀歸用此祝告

昇牀

載苞也

○徹脯納苞中

梅笱納五穀鬯納醢並不用奠物

別納之唯脯用所奠者而納之苞中也故礼怪所言

如左既夕云苞二注所以衰奠羊豕之肉疏下文既

設遣奠而云苞牲取下休故知苞二所以衰奠羊豕

之肉也按笱鬯下不云納所奠又既夕云苞牲

既夕扎祖

注為將相變

○疏御柩是將祖故

高祝御柩乃祖

注遷柩御柩為行始也○疏祖者始也為行始也

金芝山曰顏師古曰祖者送行之祭因享飲焉黃帝

之子纍祖好遠遊而死故後人祭之以為行神祭道

神曰祖風俗通曰祖但也今人謂錢行曰祖道檀弓

曾子曰祖者且也

一說曰共工氏之子好遠遊

按檀弓上曾子曰祖者且也注且未定之辭疏祖是

行始未是實行且去住亦是一義也此疏詳悉今畧

之疏又曰設祖奠於柩西

○司馬溫公曰及之此指遷柩之六節而言

朝夕哭奠十三版左以上所言數節則既行之於他處也

遣奠

遣是遣之義也

乃設奠

○饌如朝奠有脯每謂之有脯者每脯之辭

揚氏復曰高氏礼祝跪告曰靈輶既駕往昂幽堂載

陳遣礼永訣於天儀歸用此祝告

昇牀載苞笱之

○徹脯納苞中梅笱納五穀鬯納醯並不用奠物

別納之唯脯用所奠者而納之苞中也故礼怪所言

如左既夕云苞二注所以衰奠羊豕之肉疏下文既

設遣奠而云苞牲取下休故知苞二所以衰奠羊豕

之肉也按笱鬯下不云納所奠又既夕云苞牲

取下体注苞者象既饗而飯賓俎者也疏既饗而飯
賓俎雜記文又既夕云不以奠腊注非正牲也疏
正牲謂上三牲奠腊非正牲故不以奠腊載之雜
記云或向於曾子曰夫既遣而包其餘猶既食而裹
其餘與君子既食則裹其餘乎曾子曰吾子不見大
饗乎夫大饗既饗卷三牲之俎飯于賓館父母而賓
客之所以為哀也注既饗飯賓俎所以享之也言父
母家之主今賓客之是孝子哀親之志也

發引

賓客次之

檀弓曰於葬者必執引若從柩及壙皆執佛注示助

之以力車曰引棺曰佛從柩羸者疏引車索也吊葬
本為助執事故必相助引柩車也若從柩及壙皆執
佛者及至也佛引棺索也凡執引用人貴賤有數若
其數足則餘人不得遙行皆散而從柩也至壙下棺
室時則不限人數皆悉執佛示助力也車曰引者引
者長遠之名故在車車行遠也佛是撓拳之義故左
棺棺唯撓拳不長遠也去從柩羸者羸餘也從柩者
是執行所餘羸者也何東山云天子千人諸侯五百
人大天三百人士五十人羸教外也
○或出郭哭拜辭飯雜記相趨也出宮而退相搏
也哀次而退相向也既封而退相見也反哭而退朋

友虞附而退注此吊者恩厚薄去遲速之節也附當
為拊疏相趨謂孝子本不相識但相聞姓名而未會
趨喪也情既輕故柩去廟之宮門而退去相揖謂經
會他處已相揖者也恩微深故待柩之至大門外之
哀次而退去也相問謂曾相餉遺恩轉深故至穴之
竟而退也相見謂身徑自執紼相諸往未恩轉厚故
至葬竟孝子反哭還至家時而退也朋友疇昔情重
生死同殷故至主人虞附而退也然與死者相識其
礼亦當有吊礼知生者予知死者傷
及墓下棺祠后土題木主成墳
婦人幄主婦以下者婦女在幄內見下文主人男
女各執位哭之下親賓婦女不入于幄內見

上文親賓
次之下

明器等至

○陳於壙東南北上既夕曰至于壙陳器于道東
西北上注饒於壙疏論至壙陳器及下棺訖送賓之
事饒于壙者對廟中南上北則北上故云饒於壙也
遂設奠而退祝奠
柩至

○北首檀弓云葬于北方北首三代之達礼也北
幽之地也注北方國之北也殯猶南首不忍以鬼神
待甚親也葬則終死事矣故葬而北首三代通用此
礼也南方昭明北方幽暗之地親所以北首之義

●主人男女各就位哭

既夕曰主人袒裳主人西面北上婦人東面皆不哭

注狹義道為位疏主人相者為下棺喪婦人不言北

上亦如男子北上可知不哭者為下棺宜靜義道謂

入壙道上每負土為義道天子曰隧塗上有負土為

隧僖公二十五年晉文公請隧弗許是也

衛司徒敬子之喪孔子相及墓男子西面婦人東面

殷道也

襲歛哭位皆南上者尸南首也及墓奠哭位皆北上

者北首也

性理補注

●賓客拜辭而啟

按既夕賓之啟在窆贈之後朱子蓋改之

●乃窆

既夕曰乃窆主人哭踊每算注窆下棺也今文窆作

封疏窆春秋謂之塋皆是下棺之名也

●主人贈

既夕襲贈用制幣去纁束拜稽顙如初注丈八尺

曰制疏丈八尺曰制者朝貢禮及巡狩禮皆有此文

以丈八尺為制昏禮幣用二丈取成數凡禮幣皆用

制者取以復為節聘禮云秋幣制玄纁束注云凡物

十日束玄纁之率玄居三纁居二

○奉置柩傍

蓋指壙中而言非灰隔中也

●如灰隔内外蓋

○油灰俗謂之

●實以灰

○奠厄輒印登也

○多用之實也

●藏明罍等

既夕藏苞筭於旁於旁者在棺與樽之間家禮曰

者用灰隔不用棺之故也

●下誌石

○壙內近南壙南數尺答李德善書及語類十八

九十六版並曰壙上置于壙南者恐不足

○磚磚或作埶與甄同晉金芝山云整未燒者磚

已燒者

●題主

○寗窆左傳杜注寗厚也窆夜也

○懷之文懷祝

○孤子哀子答郭子從書曰孤哀子温公所稱蓋

因今俗以別父母不欲混异之也且送之亦益害集文

●祝奉神主升車補臣昂

○墳高四尺云

○石獸丘氏云按國朝舊古足制堂地一品九十

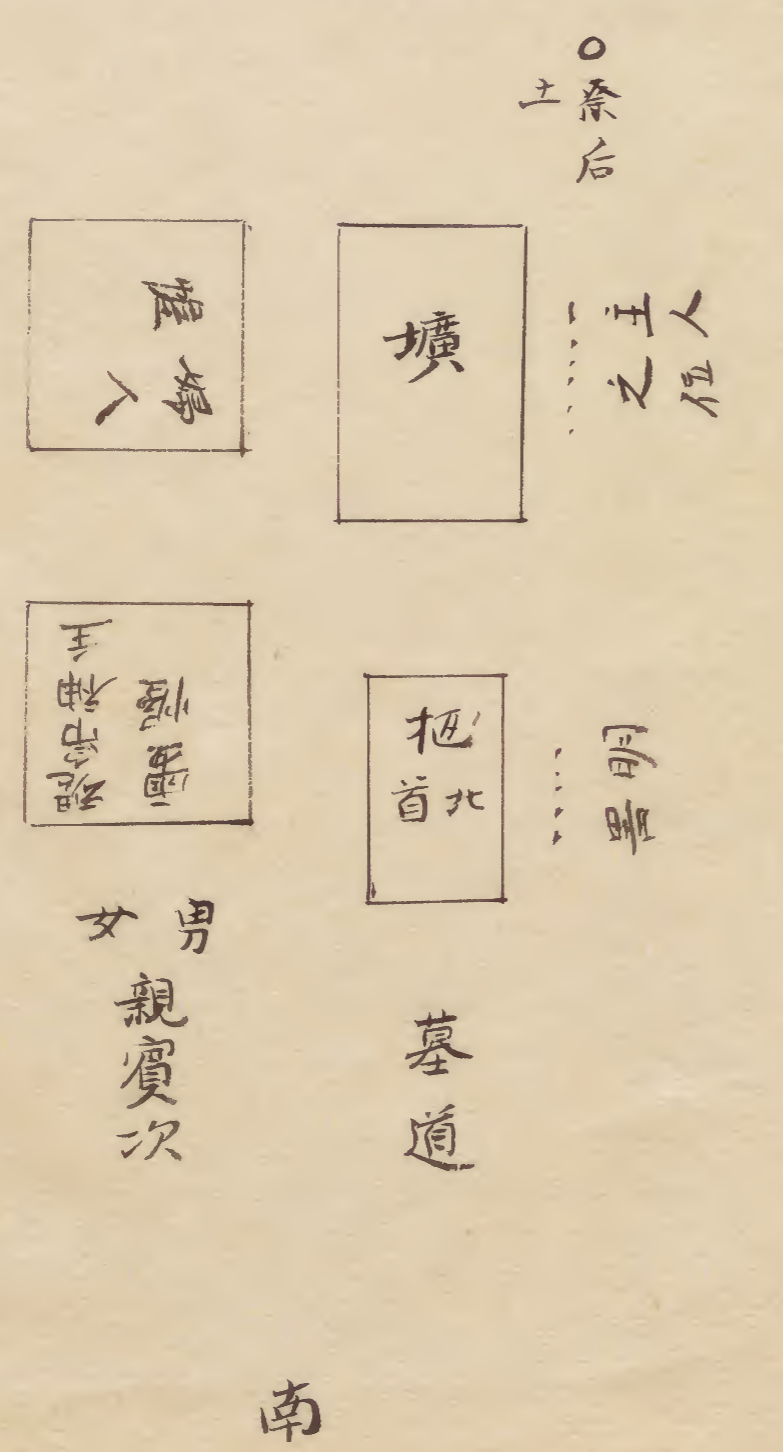
步二品減十步七品以下不得過三十步庶民止于
九步墳一品高一丈八尺每品減一尺七品以下不
得過六尺其石碑一品螭頭二品麒麟三品天祿碑
知皆用龜趺四品至七品皆山首方趺其石人石獸
長短濶狹以次減降甚石人石獸望柱皆有次第者
在令甲可考也貴得同賤雖富不得同貴慮遠者于
所當得縱不能盡去少加減殺可也
炎穀子曰秦漢以來帝王陵寢有石麟碑邪兒馬之
屬人臣墓有石人羊虎柱之類皆表飾墳壙如生前
儀衛風俗逼曰方相氏葬日入壙馳罔像罔像好食
死人肝腦人臣不敢備方相乃立其像於墓側又罔

像畏虎與柏故項上戴柏路前立虎也事多記原九
梅螭音鴟似蛟每角似龍而黃天祿碑邪筆錄有一
說後漢靈帝紀鑄銅人四黃鐘四及天祿螭頭注天
祿獸名也按鄧州南陽縣北有宗資碑旁有兩石獸
鑄其膊一曰天祿一曰辟邪也漢有天祿罔亦因獸以立名○樂天韻厚贊序曰
顏者象鼻犀目牛尾虎足生南方寢其皮辟瘟罔其
形乃辟邪

○碑 豐碑桓楹見禮弓下喪大記曰君葬用輜四
符二碑全哭者相止也宣合考

○坊墓 事見禮弓上坊地名孔子先學所在而合

及墓序列



葬於此古者墓而不墳殷時高四尺者蓋周之士制也也又梁仇維為大夫周孔公侯伯之大夫再命典天子中士同也

古者不修墓易墓非古也禮記檀弓而程子有說

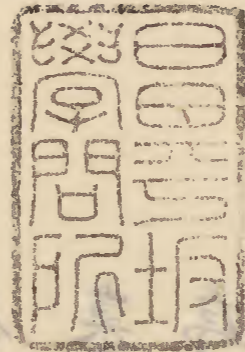
夫婦合葬見檀弓許經墓碑書錄丘氏引白虎通且論

夫婦東西位儀節五其東男西女之謂恐不足

墳形子夏曰昔者夫子言之曰吾見封之若堂者矣見若坊者矣見若覆夏屋矣見若斧者矣從若券者焉馬鬣封之謂也陳注若斧者上狹如又較之土

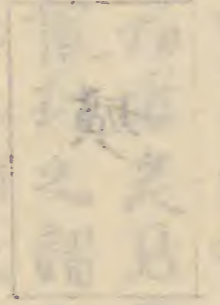
復而易就故謂之馬鬣

封其肉薄封形似之也



卷之十者卷而不增也
卷之十一者卷而不增也
卷之十二者卷而不增也
卷之十三者卷而不增也
卷之十四者卷而不增也
卷之十五者卷而不增也
卷之十六者卷而不增也
卷之十七者卷而不增也
卷之十八者卷而不增也
卷之十九者卷而不增也
卷之二十者卷而不增也

卷之二十一者卷而不增也
卷之二十二者卷而不增也
卷之二十三者卷而不增也
卷之二十四者卷而不增也
卷之二十五者卷而不增也
卷之二十六者卷而不增也
卷之二十七者卷而不增也
卷之二十八者卷而不增也
卷之二十九者卷而不增也
卷之三十者卷而不增也



卷之三十一者卷而不增也
卷之三十二者卷而不增也
卷之三十三者卷而不增也
卷之三十四者卷而不增也
卷之三十五者卷而不增也
卷之三十六者卷而不增也
卷之三十七者卷而不增也
卷之三十八者卷而不增也
卷之三十九者卷而不增也
卷之四十者卷而不增也

