

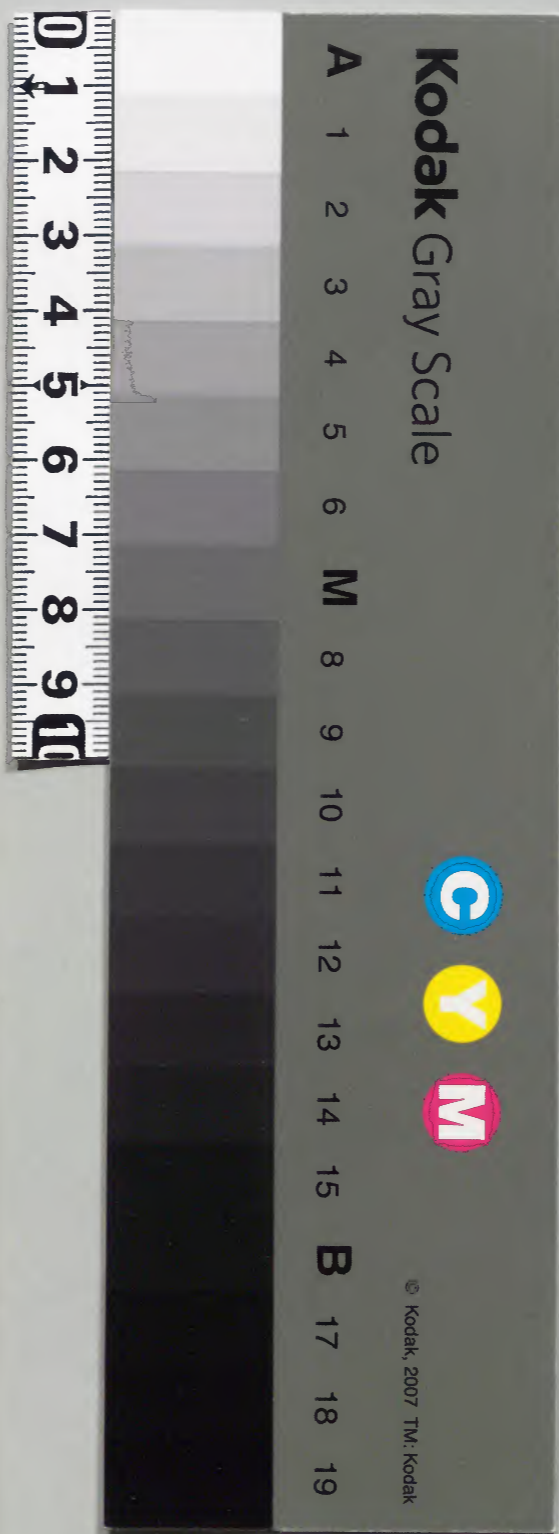
萬代龜鏡錄

卷四

和書門類		四三〇七九號
函	架	一三六
冊	冊	六

和書類		四三〇七九號
函	架	一三六
冊	冊	六

内閣文庫		
番號	和	43079
冊數	6 (4)	
函號	193	371



糊などで貼り付けられている部分がめくれない箇所あり

萬世正統卷第四 九十一

三章目錄

第十一禁野論

第十二門流清濁法

第十三與聖德法



萬代龜鏡卷第四 凡二十一章



三章目錄

第十一 禁斷蒞施論

第十二 門流清濁決疑集

第十三 與聖鑑拔萃

[Faint bleed-through text from the reverse side of the page, including characters like '世先任', '諸供', '世人', '世先任', '諸供', '世人']

卷十二與聖嚴法師

卷十一門齋戒與聖嚴法師

卷十禁淫語與聖嚴法師

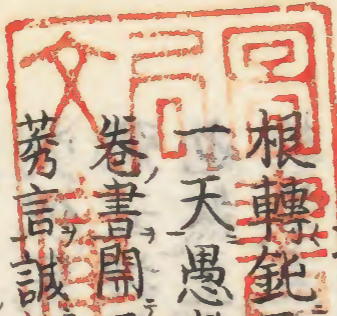
卷九目録

卷八與聖嚴法師

禁斷謗施論

內一〇一〇四號

古人有言人非堯舜無不有過能改為善矣取意又云過而能改善之大者也矣又云過而不改是謂過矣又云小人之過也必文矣此語偉哉至哉志學之侶最以銘壁可為箴鑑乎時覃澆季人根轉鈍三毒日倍五濁月盛人誰無過智者早改移善故嘉名流一天愚者偽飾長非故惡名遍四海誰可不慎乎頃從有方得一卷書開而見之受彼大佛供養謗施僧為隱身過大巧邪義飽吐著言誠非學者曲會私情料簡言語道斷惡義是見目淺猿取手忌忌敷覺也增不及返答也雖然愚者多世萬一此惡書思實造無間業大事聊染禿毫破此邪義者也凡此狀之趣委見之身延山先住云日乾僻人文章也此仁元為京本滿寺住持時受大佛謗供初受此謗施中心深痛種種欲免之雖然就惡師異見一度赴彼席來惡義次第盛今成天下惡知識謗供毒醉狂人甚深哉世人不知之思真學者多被誑惑墮在無間非悲歎至極哉冀有



道心人暫止世務審曉邪正具辨理非莫從邪師教謬一墮火坑
扣胃悲泣其有何益乎

一彼狀云凡法華宗所立受他宗供養乎否事總佛法者本懷一切
衆生一人不殘令成佛得道自他共以開悟得脫令本意事也然
他宗事不及申外道之人勸一善令作事莫太之功德也然爭不

受他宗施乎云他已上

彈云抑如日乾所有謗法供養勸可受決定此義前代未聞惡義
也然上日乾非高祖門弟於當家法門如此邪義曾無之故也日
乾若言高祖門弟師敵對也逆路七逆罪人也其故宗旨建立已
來數百年間若于智者聖人周遍天下弘通本化法門是皆一同
堅被禁受詢施雖及水火責不敢破此制法此等名匠碩學皆誤
耶若以日乾分齊言此等名哲誤如烏鵲嘲鸞鳳亦同螢火嫉日
月天地懸隔相違甚足可笑其上他宗謗人所爲善根思成佛得

道種因大愚暗至也甚背佛說殊不知宗旨立義素懷者也聊出
經釋明文救邪見迷倒夫謗法人者經說即斷一切世間佛種斷
失佛之種子者也出離三界聲聞緣覺不持法華經間以焦種破
石喻大呵況末世一毫未斷凡夫不持法華而爲誹謗此人供養
豈非焦種中大焦種乎焦種蔣田豈得生芽謗供焦種是爭生成
佛芽莖乎天台云斯經遍開六道佛種若謗此經義當斷也矣宗
祖云此經通十界佛種若謗此經是當斷十界佛種是人於無間
決定墮在何得出期云因此等之心教主釋尊垂迹現大明神
誓食銅焰不受心穢人物本地之佛垂迹之神其心一致嫌謗法
供養明白也弘決云若非正境縱無妄偽亦不成種矣此釋正境
者法華實相之妙境也離此妙境所爲善根縱無妄偽心不成佛
種治定他宗之心全不信法華妙境豈此人供養爭爲成佛種乎
又弘決云發心僻越萬行徒施矣謗法之人是發心僻越之人也
此人萬行皆決定徒事萬行中施行豈非徒事乎然謗人供養何

成佛種哉疏記云縱有宿善如恒河沙終無自成菩提之理矣如
此釋有供佛施僧造像起塔乃至無量善根不發法華開會菩提
心全不可出六道四生然謗法人縱建立七寶堂塔供養千萬僧
不可成佛種道理證文如是明白也結句因謗法罪業善根還成
罪墮在無間決定也如良藥變成毒害親類還為怨敵可悲於如
此人堅不受其施強可呵責是佛法正義當宗本懷也高祖已來
代代明哲皆此意也破祖師代代正義諂受謗施而構邪義者豈
不墮無間乎但他意思雖為謗施供養法華行者福田可成功德
此義甚僻見也其故日乾未知供養之道理凡供養者起信法理
心而論人全不信法理依何有供養義乎夫佛在世時人天大會
皆供養佛見經經說聽聞佛說法心信受領納生大歡喜其心內
悟顯事相時以供養表之也故文句云時眾供養者開深遠法得
大饒益欲報佛恩而設供養亦是寄事以表領解矣記云雖云供
養意表機成矣此釋云機成聞佛之說內心信解純熟事也為顯

此義供養佛也而謫人信心全無何以彼施契真實供養道理乎
是不義供養也而不義施世間賢人尚不受之況佛法者乎有受
不義供養乎慙乍號法華行者豈劣外典外道妄受不信施乎問
云受不義施出家劣外典者道理文證有之耶答云仲尼云見
得思義矣孟軻云非其義也非其道祿之以天下不顧繫馬千駟
弗視非其義也非其道也一介不以與人一介不以取諸人矣夫
儒者佛法初門也我遣三聖化彼震旦是也於當宗不受不施制
法豈非內典外典其意一致符契乎故孔子忍渴盜泉水孟軻不
受齊王之千金伯夷叔齊辭周武祿飢首陽山世之賢聖尚卻不
義祿如是況於出世乎儒道猶忌盜泉惡名疲極渴乏不飲彼
水當宗豈不忌謗法供養惡名乎一切惡名中謗法惡名最第一
故也夫諸道中義理之極是佛法也佛法之中殊明深義豈非法
華乎故此經亦名第一義然法華行者先可辨義與不義世間立
義理源出佛法上古賢人重義棄欲推位讓國潁水洗耳還牛皆

是非昔生習佛法勝處功力乎今猶引世間淺近義理可喻宗旨
深高義理昔齊景公田招虞人以旌不至將殺之志士不忘在溝
壑勇士不忘喪其元孔子奚取焉取非其招不往也如不待其招
而往何哉矣本上文虞人守死者也招大夫以旌招虞人以皮冠而
景公獵時招虞人以大夫招虞人自謂吾非大夫非其招招何哉
此故不往景公曠欲刎頭然而不往孔子歎虞人非其招喪首不
往予若年讀之潑吟味當宗法華行者不往謗供席知此義理縱
立失頭非可往處虞人賤者猶有此義理況號佛法者遺此義理
豈異畜類乎況大佛出仕大有不義賤法華最第一行者下第五
第六縱雖令坐第一番請謗供座敢非其招況大賤令居權小下
劣僧徒座下如蔑如天子太子令坐土民下若一宗內彼虞人程
有知義理人誠非喪頭可出仕彼席悲哉悲哉末代分野請有道
心人早閣偏執專案義理日乾不義豈可人間向面者乎 問云
受謗施僧劣外道義有證文乎 答云證文分明也自鏡錄云外

道受人施與如已法今出家人誑諸白衣開衆生惡門集衆生苦
本此不及外道矣取長故如此錄外道非其道堅不受他施而當
世號法華行者妄受謗施人非劣外道乎又雖讀法華經有受謗
施謗法全不可名福田如經文破制法人天下大賊也大賊爭成
福田乎正法之皆堅持十重禁等戒品名為福田末法之今不爾
破戒尚無何況持戒當今雖不持諸戒堅以禁謗法是名持戒亦
名為福田經云雖毀禁戒不壞正法是名福田矣所詮末法之今
真實福田者不顧身命不諂於人不恐權威呵責謗法堅守制法
人佛名福田涅槃經云不受五戒為護正法乃名大乘護正法者
矣凡如經文破戒正見為衆生福田持戒邪見一切衆生惡知識
也能令牽人向三惡道倩以經文鏡浮當世諸人佛法大怨敵一
切衆生惡知識其張本一人有之所謂乾法師是也御書云得難
受人身適出家者乍學佛法不責謗法者徒遊戲雜談明尊者著
法師皮畜生也借法師名雖渡世扶身成法師義無一盜云法師

名字盜人也可恥可恐云已上如金章日乾豈非盜法師名盜人乎未嘗責謫法者還其身同謗人受謗施刺增長邪義都無慚愧結句假延山貫首名而大破延山之法義若以日乾為福田天下盜賊皆以可為福田噫以如是僻人為延山貫首是誰謬哉
一彼狀云日蓮聖人御弘通而強毒之申毀謗罵詈或被打擲說聞法華經法門令結未來成佛緣然他宗謫法人供養從此方勸受之以其功德可令消滅彼者罪業云已上他狀
彈云此義殊僻見也顛倒也抑如此條箇身延山高祖已來代代明哲不知而強毒之釋意謬被禁謗施毀若言先聖謬汝師敵對也逆路七逆罪人也何不墮無間乎其上若謗法人法華行者與謗施者可有二重罪業一自身誹謗罪二令法華行者破堅制法罪犯如此兩重大罪如何彼者消滅此大罪業乎彌可倍增無間業而當家法門而強毒之故不受謫施道理分明立也爾得意大誤所以者何若受謗施先違折伏義渡背末法逆化理是甚惑

本化迹化弘經大綱一毛大山相違寔愚者所迷也然而強毒之釋心不輕菩薩對本未有善謗者強說聞法華經令結逆緣義也雖然不輕菩薩受上慢四眾供養全無只惡口罵詈杖木瓦石難也高祖聖人亦復如是謗法闡提輩令強說聞妙法華經謗施全不受若受謗施隨順謗者爭有流罪死罪大難哉堅禁謗施強呵謗人故值種種大難古來智者聖人筆記高祖受謗施曾無正言高祖不受謗施證據從佐州御還住刻從鎌倉殿平金吾賴綱為御使西御門造御坊奉為愛染堂別當可被寄進一千町寺領間可有天下御祈禱旨頻有懇望高祖御返答曰不可有別御祈禱只可被止念佛真言禪律等御歸依不爾何有御祈禱只今此國惡鬼神亂入可國土滅亡其時日蓮所立法華經法門正義可顯嚴重諫曉聊不受彼供養若有疑委可見舊記如此大供養不受況小事義爭可謬耶古有如下日乾僻人高祖聖人言受謗施或引於佐渡受阿佛房懇志或引未入見參人賜衣御書致難不成謗施道

理分明其難皆為邪義無慚哉日乾為隱一日身恥破延山代代
法度巧出前代未聞邪義誰惑世間可憐可悲苦果何劫究盡乎
一彼狀云其上菩薩隨地獄餓鬼結緣然受供養救扶云謗法一向
愚癡至也云他已上

彈云受謗施人云謗法者愚癡之至高祖已來延山代代智者聖
人皆愚癡人歟殊延山二祖日向七祖日教十一祖日朝此等智
德最高行德甚絕後學誰欺此等明哲而此師皆大呵受謗施日
乾以末學短才身歷代名匠碩德致愚人事師敵對各言語道斷
過言言而無比責而有餘如經論文隨在何鼻拔舌無疑者也其
上菩薩大悲代受苦利益有重重意或有現慈悲姿順機利益時
或有示折伏相現惡鬼羅刹形逆機利益時其義不一准然佛在世
本已有善衆生順機化導也未法本未有善機逆化利益也順逆
雖異利益心全齊當宗亦如是當時末法如不輕菩薩所化之機
對此謗人不順其心不受彼施逆機呵責是真實利益大慈悲化

導也受謗人施順彼道理故失可折伏勢譬如惡子強為惡行不
聞教訓父深誠彼或致義絕或彼所贈者饍等不受返之因茲彼
惡子痛親強勸當早改心止惡行於茲親悅為鍾愛或與財寶讓
家督初不知親心者見強義絕可為無顧思然真實是非親深慈
悲乎當宗不受謗施意亦以如是不知者可為無慈思然為彼謗
人早改寸心信歸正法速令成佛不受彼施強盛呵責是真大慈
大悲也經云應折伏者而折伏之何以故令法久住云如經文
當折伏時不行折伏是即法滅也殆破令法久住大悲願者也然
當世號法華行者受謗施人豈非無慈詐親大賊哉若誠有慈悲
心如古明哲寧以身命不可受謗施縱亦其身不堪不惜身命空
受謗施非人不受可感事乎而口偽言菩薩大悲代受苦事而心
飽懷嫉妬為隱其身咎至田舍遠國僧責出彼謗供席俱墮謗法
企晝夜不止而欲不受此謗供者訴守護所甚痛責之強欲脫之
者或有飲毒起病僧或有及自害出家或替出家形還俗者不知

其數或有擅方中依日乾等惡行見宗旨悉滅也不堪悲感頓自
害人或見其師所責出誦供座思先死人誠前代未聞惡行上
古未聞其樣世俗諺有臆病武者能打味方此語誠哉當宗味方
打日乾法師天下第一也是非臆病至極故乎御書云日蓮弟子
臆病不可叶云如金章日乾全不可叶高祖門弟臆病第一故
也結句者大破高祖法義而列高祖末弟似法華行者非當宗非
他宗誠是蝙蝠僧匪人非人乎倩察高祖御在世時御弟子中有
如日乾不覺仁御書云各取出師子王心何人怖勿落月月日日
強給少有緩心魔可得便然年年日日申候名越尼少輔房能登
房三位房樣臆病不物覺欲深拙者塗漆懸水切空樣候也云
御書見此御文體世人可暗疑此等眾直聽聞高祖御法門人人
也殊三位房智者也學匠也雖然法理有不覺子細如此蒙深彈
呵今世間人謂日乾學匠日重智者謬不可有哀非無夢想乎況
佛在世提婆達多善星瞿伽離等如重乾學者百千人集難及智

人也雖然迷佛法生邪見乍生墮無間地獄法然弘法慈覺智證
智慧亦以如是然正見邪見全不依智慧也鈍根之正見為眾生
福田必疾得成佛不覺吾名須梨槃特成普明如來是也利根邪
見眾生惡知識必墮地獄提婆達多誦六萬藏四禪比丘諸十二
部經皆生身沉奈落是也日乾誠多淺猿敷事人不知之自他宗
謗法尚深重也何以言慈悲心乎甚誑惑至也

一彼狀云但日蓮聖人御筆跡欺天台妙樂御所判欺其外一代教
法中有受謗法人供養者共得謗法罪成罪科文最亡身命不可
受事也然不可受謗法施事一字一句無之云他已上狀

彈云禁謗法供養法華攝折二門中限本化折伏立行然天台妙
樂等迹化攝受釋義此義爭分明乎甚不覺難也又一代教法中
法華已前經非可有事當宗指謗法偏法華誹謗人也爾前經間
法華名字人不知之故無誹謗法華者無誹謗人爭有誦法供養
沙汰乎是非龜毛長短論乎然汝廣云一代教法非荒量義無分

別至乎而法華經是羅什三藏存略經故雖無不受謗法供養文
其義理分明有之高祖禁謗施專本據經文立之先德勘文亦依
經文義總當家立義不可拘經說名言只以義為本立例如天台
一念三千當家三大秘法皆是義立日乾等稱學者由真實淺智
也殊宗旨無相傳故不知宗義制法淵源不知倒我慢可習之處
一字一句無之云事非大邪慢愚暗至乎譬如生盲人思天無日
月聾病人諍虛空無雷聲日乾過太宿習拙末知當家淺義況高
祖聖人御筆記無謗施禁斷義云事當家聖教非眼拔者哉但業
人不見眼前在物漫漫恒河水餓鬼目不見入寶山中盲目人不
見寶高祖御筆記顯了過去謗法業人全不可見古明匠碩學高
祖御筆記分明被見定或書付聖教或書載法式三百餘年始身
延山日本國一同無異義制法也而日乾為末代淺智身欺先聖
代代嚴旨空欲破之豈是非一闡提類乎三寶欺誑大罪阿鼻之
焰何劫盡之乎

一彼狀云供養謗法人曾不可致事經論釋義御書文在在處處有
之事也乃至受他宗施功德故經釋少無禁制文云他狀
難云供養謗法人經釋等禁在在處處有之義既承伏欺若爾日
乾有大罪今度國主於大佛所供養諸宗皆謗法僧徒也是所供
養國主被破佛禁條眼前也日乾乍見之無一言諫曉非無慈詐
親子不思國恩大賊也如高祖御禁日乾豈不墮無間乎錄內云
佛禁云持戒智慧高進退一切經并法華經人見法華經敵責罵
不申國主恐人默止必可墮阿鼻大城云如金章日乾何耀智
者由弗不諫曉國主謗法其身還同彼謗人妄受謗施爭免阿鼻
之焰乎其上汝云受謗施成功德高祖以來代代碩德受謗施者
定無間業日乾義與高祖代代義天地相違水火不同也何愚人
捨先聖淺智正義就末學淺智日乾邪義乎況受謗就成功德義
經釋御書削跡無證文併汝胃臆邪說也佛祖欺誑大罪不沉阿
鼻極底依何償之乎

一彼狀云其上勘受取謗法者供養例釋尊入婆羅門城受供養日蓮聖人受船守彌三郎夫婦種種供養其外赴東條地頭建立阿彌陀堂供養導師說法小室日傳為山伏時受御飯中毒入供養可申詢法哉他已上

難云為隱日乾身玳雖偽引例其義皆顛倒先釋尊入婆羅門城受外道供養例證有三誤夫釋尊入婆羅門城法華已前阿含經時也此時無聞法華名字者因何有法華誹謗義乎無法華誹謗者釋尊依誰人受謗法供養乎是一次釋尊在世化導順化也未法高祖化導逆化也不分此相違何妄引例證乎是二次釋尊雖入婆羅門城全不受婆羅門供養釋尊空御鉢故一老婢奉痛佛以米洗汁入御鉢中是云婆羅門城漿釋尊說此老婢未來勝妙果報婆羅門都不信之還為誹謗於此釋尊以尼俱類樹喻示小因大果現證而出廣長舌令至髮際顯非妄語於此婆羅門皆倒慢懂為佛弟子抑釋尊得鑿機三昧知婆羅門可得道時往化鑿

機少不違速疾信伏捨邪皈正日乾受大閻供養大閻信伏捨於謗法有受法乎是眼前非例證誤乎是三次船守彌三郎夫妻奉持事是思實謗者僻案至也以實勘之此夫婦為權者化身奉持大聖人也問云其證據如何答云夫如經文滅後有法華行者遣變化人可守護供養由金言明白也然此人豈非權者化現乎問云經文明白上不可成疑猶豫也狐疑也雖然尚有疑可示答云經文明白上不可成疑猶豫也狐疑也雖然尚有疑可示之即船守抄云日蓮去五月十二日流罪時付其津候未聞及名船上苦候處懇當事何宿習覽過去法華經行者渡今未法生替船守彌三郎憐日蓮歟殊有三十餘日内心信法華經供養日蓮法華經第四云及清信士女供養於法師云云行法華經者諸天善神等或為男或成女替形樣樣可供養云經文也生彌三郎士女供養日蓮無疑來雪山童子前鬼神帝釋變作尸毘王所逃入鳩毘首羯磨天斑足玉城入普明王教主釋尊御座肉眼不知佛

眼見之然夫婦二人教主大覺世尊生替扶日蓮數人不語心得
給穴賢穴賢御書已上如金章此二人權者化現證文旁分明也云經
文云御書誰人貽疑綱乎次赴東條地頭堂供養導師以說法高
祖受謗施證據引之歟難云餘事闕例證也抑此地頭強盛謗
者故外致請堂供養導師體內為殺害高祖雖知此義任身輕法
重旋赴於彼堂散散折伏地頭大曠即為加害雖然大聖人警固
兵士有數多其儀不叶止受彼供養全無日乾謗施同類引之邪
心諂曲誠自外道甚次小室日傳山伏時引進毒飯事高祖為受
謗施例歟難云是又不相似例也此山伏進毒飯意為試高祖
權者實者也全非供養義真供養爭進毒飯乎高祖是知毒飯曾
少不食山伏於茲頓發改悔心為御弟子日乾赴大佛謗供有如
是奇特乎高祖獻毒飯人即座改邪皈正刺多御弟子中列中老
十八人中扶御化導化儀日乾施謗供大閻終無一念改悔後彌
謗法增長故為出家山國根源傳其禍於子孫非眼前事乎日與

隨分為報國恩雖度度捧諫狀諛人塞路不敢違素意還以忠被
處不忠蒙御勘氣所流西海遠島空送多星霜雖然佛天憐無咎
國竄起山瑞國主驚之太慶長壬子正月五日仰板倉伊賀守勝
重俄被赦免終歸本國畢於予者既免佛法中怨責日重日乾等
狼稱學者由慢心如山雖然至宗旨大事未獻一通諫狀護惜正
法志敢無宗義興隆念都斷數歲學問所詮何事如百日沸湯投
入大海無道心而好名聞學者皆失最要空莫太勞嗚呼惜哉結
句巧如此邪義彌欲廢宗義當代蝗虫思比丘非日乾指誰哉
一彼狀云高祖於佐渡島受阿佛房夫婦種種供爾高祖依此答可
墮獄乎他已上
答云阿佛房汝思實謗法人乎噫愚眼甚哉夫阿佛房為權者化
現奉持大聖人也問云阿佛房言權者化現有證據乎答云
佐渡島大謗法人多集處也惡大聖人於鎌倉尚甚而於其中阿
佛房夫婦抽生皈依思豈非權者化現爭有其儀乎問云道理

爾也雖然不見分明證文，深難取信。答云：隨汝好，可示證文。聞後，深可致信。御書云：在佐渡國時，向日蓮有慈悲道念者，只局阿佛房。又云：所有之人，失日蓮謀之，何阿佛房恐地頭名主，隱謗法者，崇敬日蓮哉。此非凡人，偏非諸天佛菩薩化現乎。御書上證文明白也。此上尚委，糾阿佛房本地，本化四菩薩中一菩薩也。問云：其證文如何。答云：有慳證文。御書錄外云：阿佛房併北國導師，可申淨行菩薩生，替給訪日蓮，歎不思議也。御書上是非明證耶。不審云：阿佛房內證，雖為權者，表向先他宗也。爾受法已前，豈非謗施乎。答云：高祖以三世了達鑿機，知此人心，可有受法機，受其懇切，何為謗施乎。其上世間，仁義愛禮，從先規不為宗義，指相宗旨，建立已來天下，一宗通同例法也。何類大佛謗供乎。傳聞阿佛房，平家一門侍也。平家沒落，刻被配流佐渡島。此故知流人艱難，深奉痛大聖人，左遷是偏始世間，仁義愛禮也。何同實謗施乎。日乾何欲為同類，不可叶非。天地懸隔，相違乎不仁哉。日乾縱人

云：如此邪義，一日持延山貫首，伎破其邪義而言。正義身延貫首代代作法也。例如古藻原代四日海見謬，小善成佛，釋被受謗施時身延代六日啟聖人強彈呵其謬，日海頓改邪義，即至身延山改悔。日啟如此，啟師尤身延山相應貫首也。如今日乾為隱，自受謗施，恥巧有在邪義，破高祖已來代代堅固立義，倍增邪義，寒普天道俗信力。日乾豈非大天魔付者乎。可糾此邪義，仁可為日遠思，相違於案。日乾尚巧，惡見僻人也。例如提婆善星二之惡人，生值佛家敵對，釋尊又如智證大師典力慈覺，謗法悉凶。啟山正法，身延山代代正義，日乾日遠，悉被滅卻。延山先師代代何口惜，無念思召覽，可悲可悲。

一彼狀云：新池抄不可受他宗，供養飲熱鐵，不受謗法人供養。云云。是非高祖御書一向初心人造偽名御書事也。努努不可成障。云云。

云他已上

難云：日乾謗施罪科難免，故新池抄號偽書，欺言語道斷，邪義筆

舌所不及也所詮新池抄真偽千言萬句諱無由只勘經文合否
明可決真偽是依法不依人宗義故也開目抄云宗宗互諱權字
不諱之但可任經文云高祖既自如此定上雖何御書相違經
文不曾可用然諸宗學者古怨宗旨立義加種種難勢於高祖御
書違經文末勘殊此新池抄事事皆本據經文又引神明詔宣神
是佛垂迹經文與神託其意實不違何以此抄云偽書乎況古明
哲皆以此書為證文龜鏡委如餘所勘悲哉末世法滅時刻今視
世間體學侶誠雖多牛毛有正真道念殆希於麟角故費無上法
寶徒貸名聞瓦礫握髻中明珠空拋利養泥土加旃邪見慢幢高
於須彌喪先聖莫大勳功如狂猿挽裂錦綉似醉象踏損蓮池偶
有道心入從邪師不自知法僻從學彌遠佛道如先達旨者迷於
險路從冥入於冥不知所出期邪智學者一旦雖掠之真照覽難
掩況臨闕王裁斷庭流血淚悔有何益乎然則不可覆人理不可
匿我非理非裁許誰亦定之唯可任聖教指南聖教義理亦隨人

執見有水火異誠非先窺正師傳縱雖引文示亦為難信今捨自
他偏黨經文與神託合之紕明是非吾非聖智雖然有宿習汲的
傳嫡流維理可取維非可捨取捨任人意所詮新池抄以謗者言
心穢者義合經文能習之於宗旨制法不可有此惑今直顯其
理楮面甚有憚雖然堅秘不傳宗義永零落後生彌迷直道將墜
墮火途章安大師兼歎末代云斯言若墜將來可悲云仍示海
水一滴宣九牛一毛擬報佛恩一分所詮法華中道法體喻於蓮
華其義多中以淤泥不染清淨之體喻於妙法故一切諸法中法
華經清淨第一法也爰以經說是乘微妙清淨第一又宣演暢清
淨法法華中道體清淨故佛好住此故說佛自在大乘釋宣佛好
中道空假二佛體不清淨故非佛住所神亦如是偏厭穢濁純好
清淨故神書云敬神態以清淨為先謂從正式為清淨矣神書明
知佛神同嫌不淨共要清淨此書從正式者正式是法度也謂以
堅守法度云從正式也是清淨業契神慮態也斯知破法度者不

淨至極，深背神慮，垂迹之神已爾也。況於本地佛乎？神書其經文，非偽。日乾豈非破佛神本懷者乎？若以破佛神本懷者，列身延山，代代高祖爭，可禁其山。殊此御書不受謗法，供養堅禁本據。勘合此經第五卷大明神說宣判釋神說，直出其文。經文指卷不出其文。今勘出其經文，顯佛陀神明，其內證全一味。而以法華誹謗者，第五卷說瞋濁諂曲第七卷以謗法四眾宣心不淨者，第五卷瞋濁二字，豈非心穢者乎？諂曲二字，亦心穢者也。以正直心為清淨，故諂曲心豈是非不淨乎？神說心穢者三字，第五卷瞋濁諂曲四字語異義全，是同現世謗法，因無間也。後世果無間說經時，其人命終入阿鼻獄。云誹謗之者，墮無間地獄，展轉無數劫，間受無量極苦。此無間非只猛火所燒，苦患其不淨姿，以喻難宣。隨開一經文地獄罪人身極不淨，甚臭。四天下人欲界六天間地獄氣，即皆消盡。何以故？以地獄人極大臭，故而有出山沒山二山障地獄臭氣，不令來人間。若人間說無間苦，頻吐血，可死。故佛阿鼻苦相。

十分不說其一分，是正法念經意也。私云：以人間火燒常死人，臭氣猶難堪，人皆掩鼻。況以無間猛火燒罪人，極臭身聞之者，誰吐血不死乎？此無間業盡，偶來人間時，亦身不淨，甚臭。故譬喻品說誹謗人罪報云：若得為人身，常臭處垢穢不淨，謗此經故獲罪。如是云：經上文金言已明白也。誰不懷怖乎？呂氏春秋云：有人大臭者，其親戚兄弟妻妾無能與居，自苦居海上矣。外典不知過太業，因以內典勘之。如是身臭過太，論法餘殃也。證文出前畢，然因果共不淨至極，豈非謗法乎？以此等道理證文明演說之日乾黨類爭免此不淨惡報乎？冀天下道俗深依佛說，莫生偏執。問云：對謗法人因果共不淨信心之人，因果共清淨證文有之乎？答云：證文甚多。之第五卷說信心人云：淨心信敬不生疑惑。云：第四卷說信心人云：心淨踊躍得未曾有。云：如此等文信法華人定心甚清淨。此二文因清淨明文也。次出果清淨證文第六卷若善男子善女人受持是經，得清淨身如淨琉璃，衆生意見。又云

若持法華經，其身甚清淨矣。如此等文，末代法華經信心人，男子、女人得大清淨果，亦可同如我等無異佛身也。又第五卷云：若在佛前蓮華化生矣。第七卷云：必當得佛金色之身矣。如此等文，持法華經信心人，不受不淨胎生，生清潔蓮華，或得金色身，嗚呼誰捨清淨金色身，熹三惡道臭穢不淨身乎？若人願捨臭穢不淨身，得清淨金色身，正直正路，捨日乾等謗法邪師，親近正法正師，知識恒法門，觸耳可策勵，信力今猶不堪，宗義貽就宗祖御得名，聊示深義。夫高祖大士自稱日蓮迹化，諸聖全所不叶，偏本化菩薩表本地清淨德尊號也。所以者何在？天清淨日輪也，在地清淨蓮華也。故日天諸明中最不所染諸闇冥，故地涌菩薩智德經說云：如日月光明能除諸幽冥，斯人行世間能滅衆生闇。云云。文意本化，弘經摧破諸宗邪見，如日天光明能除一切闇。又地涌菩薩清淨無染德經說云：不染世間法如蓮華在水。云云。本化菩薩心地清淨如蓮華，不汚淤泥，然則高祖大士本地清淨德，明涌出神力。

兩品所謂如日月光明文如蓮華在水，說是也。夫南岳大師、觀音化身天台大師、藥王再誕也。雖然迹化衆故，如吾宗高祖符合本門現文名字，未顯其名，奇哉吾祖在本地，以日與蓮清淨無染二物，喻其行德，潔在垂迹，即表本地清淨正稱。日蓮名詮自性尊號全契，如來金言故為末法導師，示生日域本地甚深慧日，即拂權實雜亂闇，無染清淨心蓮，即不受謗法供養，穢以是為宗義建立眼目。故御講記云：以不受謗法供養云不染世間法。云云。如金章受誦法供養者，違本地菩薩清淨無染行炳然也。當知不受謗法，制法非高祖私御義，是明非依經文乎？然則日乾非破釋尊金言背高祖旋者乎？如此違背佛祖人爭，不招無間火坑乎？殊神不稟非禮，深忌不淨，故託宣云：食銅燭，不受心穢人物。云云。意誓不可受謗法，人物請學者視之本地教主釋尊，指謗者斥心不淨者垂跡大明神，嫌謗人呵心穢者，豈非神託經文其意一致符契乎？故御書諸佛諸神誦法供養全，不請取況為人間可受之哉。乃至何智。

者聖人不可通無間地獄云御書如此明符合經文神託御書
欲言偽書豈非過他宗謗法大謗法乎金言非偽師子身中蟲非
日乾謂誰乎

一彼狀云有人錄內錄外御書并六老僧御相傳記不可受他宗供
養堅制文有之云因茲從駿府邊切切其文有御尋大事相傳
間非直談難示由申來六老僧御相傳記且所置錄內錄外御書
天下事舊道俗共披見事也其中現文云相傳恐愚暗之至云

他狀難云此一段中六老僧御相傳記事無一句會通閑口條無諱就
中輕賤錄內錄外御書云道俗共披見先蔑如祖師其罪科甚不
輕抑御書是本化御判釋也不可此迹化天台釋寔是究法性淵
底照玄宗極地深遠高尚法門也於本地智品既有高下於垂迹
法門豈無淺深乎但今淺智輩御書中多用假名思淺近是相應
和國教釋彌廣大深智化導大慈大悲善巧也總教門者以相應

其國為貴故天竺用梵語震旦國說漢字日本國本和字若以文
章堅為本不可翻西天梵本故權化化導理一語從其國風俗茲
以翻譯三藏梵語翻漢語漢語亦訓和語逗眾生機若高祖和國
化導專漢語國不相應教誡尤利益可少殊末法當今最下根極
愚鈍機也究和語不近示不可有利益斯知高祖用和字彌深智
所作是淺見生輕想愚眼之程寔拙哉況好漢語機前用漢字王
章惟多至文體精靈非所薄識可觀誠非淳厚宿習的傳相承誰
窺其奧願乎古碩學大方尚於御書未被究淵底如乾公短方不
信人實經生爭辨本化甚深義乎本文云不登泰山不知天高
不下深谷不識地厚云請學者夜斷眠書止暇潭思偏鑒仰之
彌高切之彌堅專忘寢食多歲不練爭入本化深奧域乎加之錄
內錄外現文無相傳云事一向未徇當家深旨暗愚人也迹化台
教釋猶多相傳況於本化高祖妙判乎總云相傳於錄內錄外并
本末六十卷等深付意見出肝文難辨法門能辨為相傳秘曲因

茲宗祖曰文如睫云誠文在目前能見人稀沉於御書現文高祖自殘口傳非的指授爭得知之乾公過太業障深故思無相傳只是愚眼所致也何況高祖已來代代明哲於妙判現文多貽相傳殊不受誦法供養證文新也抄道理文證明白上其外猶有大事勘文誠非相傳難知況六老僧傳授秘文當代邪智學者非可知事早倒慢幢伸信伏隨從頭憤之累歲惡行罪障可消滅毀但不輕輕毀衆千劫墮阿鼻先謗依強不知日乾縱有改悔尚罪障難消歟凡比量罪輕重彼上慢四衆其罪尚輕至日乾重科古今更無等輩千劫千劫復千劫劫劫無窮久沈極苦可恐云云

一彼狀云但古堅為一宗法度不受他宗供養非為謗法問云無用義乍禁供養他宗受謗人布施諸人之毀知云我身勝手所立處互不受不施制法出來尤道理歟存云他已上

難云縱毀我身勝手所立受謗施實為功德何不受之乎總當宗立義立諸宗無得道法華獨成佛故諸宗皆毀心狹宗旨斥我身

勝手所立道理證文分明不痛入毀強弘之也若汝如前言有受謗施實為功德道理何痛入毀乎會通之趣甚以可笑哉其上不受謗施古堅制法之事汝已承伏若破堅制法謗法之段治定也詢法治定隨在無間何其疑乎凡謗法者只背法度義也若有不審見天台梵網疏況宗祖御判釋分明也當世日乾等邪智學者只他宗謗法華云詢法受謗施謗法種種構邪會為諱五千上慢咎經說云護惜其瑕玼日乾欲隱謗罪玼不異彼上慢在世在今在在世然則乾公衆中猶猴也法中塵芥也可恥可恥但彼上慢至佛御涅槃時頓改邪心深信伏得道日乾無翻心如經文阿鼻之焰何劫免之乎

一彼狀云法華行者說諸天晝夜常為法故而衛護之我宗行者參詣伊勢熊野定實善神御座歟乍太謗法雜亂社參詣不入事歟相似謗法故云他已上

難云乍號法華行者參詣伊勢熊野等謗法社不覺行者爭彼社

實神明降臨乎總善神誓不稟非禮宿正直頂若號法華持者參詣謗法社是非禮張本不正直至極也是甚神明所惡亦深真道所斥此之前爭神垂影乎是云相似謗法無下弱義也真實持者假初謗法社不可有參詣是從開基已來深所誡也當世如日乾邪智學者背祖師代代正義構無盡非計非營口言邪義呈紙面惑普天諸人因之無智擅越恣致謗法社參物詣飽犯破法罪增長無間業誠悲無比歎而有餘涅槃經云於惡象等心莫懼怖於惡知識生怖畏心云是雙林最後遺誡也尤深可銘心腑然則當世道俗男女思後世人自虎狼毒蛇旃陀羅霹靂惡象惡龍百千萬倍可恐豈非邪見日乾法師乎

追記

問云當世信力人人身延山止參詣意趣如何 答云日乾法師列延山代代故也 不審云延山高祖九箇年行法靈地於宗日

尤可尊名山也殊御書在在所讚延山德日乾雖為邪師於山有何咎乎 答云得法華宗名人此義審可曉事也皆人不知經文釋義元意不辨御書與義故復成疑也先言御書意高祖所讚靈地不限身延山不惜身命人住處何處名寂光土也 問云其證文如何 答云證文甚多賴基抄云日蓮過去妻子所領眷屬等故捨身命處幾有然非法華經故題目之難捨身蒙難不為成佛不為成佛捨海河非佛土今度為法華經行者及流罪死罪流罪伊東死罪龍口相州龍口捨日蓮命處可劣佛土乎其故既為法華經故也經云十方佛土中唯有一乘法可此意欺若爾者日蓮每值難處可佛土欺娑婆世界中日本國日本國中相模國相模國中片瀨片瀨中龍口留置日蓮命法華經御故可謂寂光土欺神力品云若於園中若於林中若山谷曠野是中乃至而般涅槃是也御書如金章指龍口名寂光土是為法華經捨命處故也又於佐渡賜最蓮房御書云自知初已來蒙父母主君等御勸氣被

流罪遠國島人如我等悅餘身者共不有然我等居住修行一乘處何處候可為常寂光都御書上如金章指佐州配處名寂光土茲知靈地不限身延山夫法華修行眼前無間熱鐵尚常寂巖土也何沉於其外土地乎 問云御書現文尤分明也將經文本據有之乎 答云前賴基抄所引神力品文正是金言本據也 問云此經文意委可示 答云經文云於如來滅後應當一心受持讀誦解脫書寫如說修行云 又云所在國土乃至如說修行云 經上有心人具視此經文無幾程二行間如說修行語在兩處此如說修行人住處說經時園中林中樹下僧坊白衣舍殿堂山谷曠野舉此等處畢當知是處即是道場云 此文道場者即是寂光土也 疏云道場是果矣 內證佛法血脈譜云即是道場者常寂光土寶處也末法今時法華經所生之處道俗男女貴賤上下所住之處併皆是寂光也法抄故人貴人貴故處尊者此意也矣已上血脈譜當體義抄云正直捨方便但信法華經唱南無妙法蓮華經人煩惱業

苦三道法身般若解脫三德轉二觀三諦卽一心顯其所住處常寂光土也御書所詮出此等諸文為決定如說修行人所住之處卽寂光土也如經云若白衣舍佛閣僧坊不及言雖為在家舍都無謗法意如說信心清淨其處卽寂光土也況於出家精舍處乎因茲又明知怨如說行人起惡行人所住之處必可無間地獄厥萬法皆有相對忠者有賞不忠者有罰孝行有福不孝有禍善惡一雙是無始本有理也 疑云如說修行人住處卽可寂光土證文旁分明也謗人惡人住處卽可無間地獄未曾聞其義委可示之 答云此義尤大事也深住道念能靜意地丁寧聞之夫一乘妙法玄旨從元依正不二極談也故能居人善所居之士卽為寂光能居人惡所居之士卽為地獄譬如帝王所住何處名都或號王城帝忒其處野人住此名之田舍或號邊土昔長岡京時此愛宕郡邊土也今帝王在此卽為都亦號王城長岡京今亦為邊土地獄寂光亦以如是只從人果報土無所存故疏云夫依報國

土皆正報所感云云。凡諸依土皆順正報云云。此釋依報者所依國土也。正報者能依眾生也。所詮依能居善惡所居土為地獄為寂光也。故雖從元靈地謗法人住豈不成無間乎。問云道理極成尚。可示證文。答云金錕論云阿鼻依正全處極聖自身云釋意無間熱鐵受苦罪人全在妙覺極果佛身中。況於九夫身乎。是十界互具故也。故謗法惡人住處顯性具無間。依正共為無間地獄也。問云高祖御書判中有如此證文乎。答云彌有分明證文。秋元抄云謗法者住國其一國皆成無間地獄也。大海一切水集其國一切禍集飢渴發其國變餓鬼道疫病與其國成地獄道軍起其國變修羅道死非墮三惡道。乃至此國變可成無間地獄云云。已上又錄內云兩火房謗法聖人鎌倉中上下師也。一火留身極樂寺燒成地獄寺。一火後生日本國師弟子俱墮無間地獄。阿鼻燒可燃先表也。御書此等明文誰為疑乎。問云證文誠分明也。道理亦極成若爾謗法大惡人日乾何如。提婆大地破現

身不墮無間地獄乎。答云以九識不可為疑。所以者何。如說行者住處雖即是寂光九夫之見只是常。娑婆瓦礫荆棘穢土也。雖然任佛見不為疑。後以開娑婆即寂光。然則謗人住處即是無間地獄。只是聖者見也。有何疑滯乎。此上尚示道理。夫於無間有因無間有果。無間因無間者五逆謗法二罪也。果無間者鐵城鐵網猛火熾然八萬由旬受苦無間也。因無間者九眼雖未見苦相。聖者見於因處。明見苦果。相況五逆謗法因業至極。現身受果無間。極苦者多之。況於後世無間乎。日乾具足成就。因無間果無間。象虛乎。夫世出萬法無不因酬。果譬如蔣種地無不生芽。縱雖送劫數於其業。因無芥子許朽失。或現身受。或未來償。以九眼不見不可疑無阿鼻果。若以現不見墮無間為疑。不可用當家所立念佛無間法門。欺何者。此無間法門偏出法然謗法也。而法然上人依謗法咎現墮無間地獄。誰見者有之。雖爾經文墮獄道理明白。諸宗學者不諱無間義。彼宗實閉口依法不依人。立義宗旨已流布天

下法然無間義匪當家言之從山門度度經于奏聞決定其義然則念佛無間法門深契佛說尤微金言今茲橫入論法然無間義彌為決定日乾無間義而按量罪輕重法然猶輕日乾甚重所以者何世間之罪本來敵者企凶害其罪是輕重代所從起謀叛其罪最重佛法亦如是法然謗法如本來敵者企凶害故其罪猶淺日乾惡行如諸代相傳被官起謀叛殺害主君其罪科至重其凶害至深爭不沈阿鼻極底乎 倩案事意於在世直對佛加怨害者多分現身墮獄也所謂提婆達多善星瞿伽離戰遮女玻璃瑞王等惡人是也向滅後弘經者致怨嫉者現身墮獄是希也唯無間先相身顯惡瘡死後墮在阿鼻獄又訪乃往古不輕輕毀四衆非現身墮獄於後世千劫受阿鼻苦患惡善事比丘苦岸等惡人怨喜根菩薩勝意比丘等逼覺德比丘大惡人等皆次生墮獄也又怨大聖人良觀道隆圖智等非現身墮獄雖然誹謗罪科顯然不遁入阿鼻獄嚴誠乾公亦如是雖現身不墮無間次生墮獄

何以疑之 猶疑云道理文證明白上現身後身墮獄人證甚歷然何可疑乎雖然身延山高祖已來代代明哲繼跡住持而依日乾一人罪科空歷代行功天下靈地頓成謗法不淨土參詣之人皆失功德結句成墮獄種因愚人所疑也 答云文證人證重重示之尚貽疑慮愚癡之至迷惑之甚也是未聞究宗義法理未能知乾公罪過深重故也夫寶山并曲林大海不留屍骸天月不惜影濁水不宿佛神亦如是雖利益深大不栖謗法土延山法水清淨時高祖神靈可栖彼山日乾法師從成貫首後既成謗法土爭可留神靈即出誠證御書云謗法之士守護善神飢法味捨社上天社惡鬼入替多人導惡道佛陀止化歸寂光堂塔寺社徒成魔緣栖御書如金章謗法土佛神嫌之不留靈光高祖爭背佛神可栖謗地一切聖眾惡謗法土如人厭糞聚地一切不淨中謗法不淨第一故汝尚疑網不啓今復舉近喻具可示之 自今問他茲有久清涼池天下萬人甚愛樂之因此淨身手因此止渴之若有

大此清涼池中或入鳥獸糞或入臭死人或入惡瘡膿血種種不
淨人可用此水乎否他答云雖從元清涼池入如此不淨誰人
可用之若以此水欲止渴臭氣入鼻突胸頃可歐吐人尚不可近
此池邊況有用之飲之乎自云以此喻意自可得解不淨至極
無過謗法如前委引證文夫當宗法理如清涼水能洗惡業垢穢
能止煩惱渴愛而身延山高祖已來注水喻如彼清涼池臨此砌
輩豈不淨煩惱惡業垢穢雖爾日乾法師曠濁詭曲謗法不淨如
彼糞穢亦如臭死人以如此不淨人置延山清淨法水中豈此法
水不穢乎運斯於步人爭不取現當損也乎一宗真俗淺可辨此
義不然一世之萬行併同泡沫者也問云今具聞譬喻疑冰頓
釋然寔遠凌難堪運步延山偏為滅罪生善而乾公依住山法水
成不淨勞運步何為茲猶有疑今參詣延山少不得功德成無益
苦行道理尤明也但為墮獄種因未辨其義如何答云向引鈔
判不云耶謗法堂塔等佛神不栖故惡鬼魔王入替多人導惡道

此惡道豈非地獄乎魔鬼障正法為令人皆墮三惡道三惡道中
墮地獄道天魔本意也所以者何魔之心念但欲令人久留生死
而生死苦永難出離地獄界也例如身子尊者六十劫修菩薩行
時值乞眼婆羅門責頌退菩薩行三千塵點劫間流轉生死多分
在地獄魔障惡知識甚以可怖故魔導人惡道以地獄為本餘道
非魔素意問云天魔令人墮地獄為本意證文如何答云錄內
云第六天魔王誑一切眾生佛性本心但欲勸惡墮三惡道大地獄中
已上御書
極畧此文豈非明證乎然則雖何靈地謗法人住佛神不栖其
處佛神不栖故魔王來住魔王住故妨人善法令墮地獄也故以謗
師日乾列延山代代眾聖靈神全不可住此山眾聖靈神不住豈
邪魔惡鬼亂入不住乎邪魔惡鬼住誰參詣人豈不墮地獄乎是
聊不加私料簡偏任佛祖遺誠汝莫疑汝莫怪問云今具承宗
義淵底疑網都晴如開雲霧見天三光誰生猶豫乎悲哉今世間
人不知邪師妄加恭敬今生苦色心來生墮在尚鼻文明理審証

不數乎詎不悲乎喟然哉高祖已來代代明哲法理清潔如雪如玉而至乾公代為謗法土成魔緣栖有心人誰不傷嗟乎今亦問如何淨身延山泐水令天下人如古參詣乎答云淨身心罪垢無過改悔然如昔嘉祥大師日乾溪有改悔延山復可為清涼地若復邪見不改無改悔心削延山貫主名不可列日乾於代代不然淨延山義別不可有之不審云日乾先年已有改悔天下無其隱何重及改悔乎答云一旦雖改悔大惡義未止專欲斷宗旨法命是前代未聞惡行諸人所驚耳目也此義天下皆知事不及委記者也

追記

問云受大佛供養諸寺一同義也何取詰日乾強破之乎答云有重重故先一日乾以謗罪身攀登延山為貫首汗清淨無染靈地成不淨謗地是大段罪科也抑真實道念人若謗犯謗法罪即卑下其身不曾稟人禮不敢登高位同其身非人深悲罪障是道

心者所行也例如嘉祥大師歸伏天台智者為改悔懺悔成身肉橙而日乾於宗旨法義度度致臆病不覺何面目於高席說法刺登延山貫首乎無慙第一也是一次餘師雖受謗施邪義不載紙面日乾匪會稟謗施強興非義多呈筆墨其一旦謗允僧習所不及是非日乾莊謬遂非而著大惡義紙面非重罪中大重罪是二次餘師恐公儀故雖破制法於高席不言邪義日乾受謗施上度度登高席妄宣邪義是此等重科由超過餘師取分破乾公也問云日重無大佛出仕別不聞與惡義何強破之乎答云日重雖少顯露事近代宗旨滅也偏由此仁無覺悟所以然者世間人想日重大學匠故受大佛供養否事天下諸人偏守此人口而諸聖人集合本國寺被僉議時日重心中倒惑之體臆病有樣言語道斷所驚入也日與強諫敢而不叶日乾初迷惑此出仕縱雖沒一命堅不可出仕由向檀那等穢放荒言雖爾日重分別六條談所呼寄日乾強加異見令遂大佛出仕日乾一度受謗施頓惡

鬼入其身起大麤念即往妙顯寺頻彼出仕勸於日紹予為免此
誦供出寺於鵝處處暫時雞冠井滯留此刻從日紹使本乘院明
傳予有愆契約其趣為脫此誦供日與出寺尤難有儀也日紹即
今雖可出寺聊存旨有之間且踰妙顯寺當出仕番時必可被出
寺由堅固有約束雖然公儀追日重日乾勸彌強種種被適終不
叶出仕如是次第惡義與盛初有善心人人見此等作法漸漸皆
落往宗義悉滅卻自太文祿年中宗旨亂也棉橙此次第也悲哉
一旨導眾旨墜墜深坑然則頽宗旨其張本日重一人其根源也
儒經云罪止首惡云如本文近代宗旨破滅天下道俗恣犯謗
人謗法大逆其罪豈不飯日重一身乎故破之最重大問云於大
坂城法難之時專成法敵人妙顯寺日紹也何是強不可責乎不
答云如前述日紹地體不有敵對意而於大坂城不慮無覺悟事
日乾等以深謀計強勸日紹故不意成當座敵對故予日紹無改
悔間呵責之無間斷其旨多書中記之而日與蒙赦免令飯洛後

一宗法理立還根本天下一同快有和睦併日紹一人功也有此
大功故強不破日紹也世人皆曰日紹一旦被為佛法大敵如提
婆造大逆而舉佛威光云問云一宗和睦被誰人方覺乎
答云此扱度度及大儀初關東池上日惺聖人態有上洛種種才
覺諸僧邪義強盛敢而不調日惺深思煩之飯關之路騰氣頻重
翌年終遷化其後關白殿下母后瑞龍院殿亦盡手扱不調此外
歷歷衆數度有調法終不入眼世間出世時刻不來勞多無功時
節到來少勞多功爰從筑紫博多一人出家上洛其名號唯心
院日忠本來備前生也俗姓亦齊藤累代武勇家也十九歲時為
討父敵下向關東稽古兵法法光院日吏教化之曰欲習兵法討
父敵定可為孝養雖然非真實孝養還生生增怨憎會苦憂輪
迴之苦患不可有盡期不如止其怨念出家學道弔親菩提是可
真實孝養聞此教誠深銘肝膽即時斷髮棄捨妻子出家遁世加
之為學道成就弘通誓燃手一指酬此誓願學業漸成弘通國國

至筑紫博多問答吉利支丹即彼張本以流滿只一言拉不繼言
句因之彼徒黨幾千萬者悉失勢并垣越屏八方逃走國主聞之
大感悅悉追拂國中吉利支丹彼等之寺一一被破卻畢唯心院
為褒美賜大敷地諸檀那大悅勦力建立大寺日與從對馬還住
時寄船於博多宿彼寺兩三日也博多從元當宗寺多其中此寺
第一也予熟見之甚感唯心院道力冥加總筑前國近長崎故吉
利支丹太繁昌處也於其國得問答勝利最難況國主親父恕水
居士吉利支丹大檀那也故國中貴賤大體付之於其中得勝利
亦彌難自古當宗問答必法門雖勝橫假權家理不盡押則文殊
智慧富樓那辨難叶安土宗論尾張問答皆是也而唯心院國主
分明所分理非嚴重所破卻彼外道剩日忠賜廣博屋敷令建立
新寺宗旨甚繁昌思此等次第日忠勇猛發心道力所熏敷大開
一宗省目而後經五箇年上洛而妙顯寺日紹元為備前蓮昌寺
住持時日忠童形隨逐依其因在京中節節出入妙顯寺時時歎
法理筋目違卻連連諫曉日紹日紹亦彼出仕已來儀地體悔深
故早被納日忠諫曉委細諸寺有談合諸寺其義尤可然為諸寺
名代日紹為改悔當寺有來臨于時元和二年六月廿一日未刻
也以此義一宗佛法一時和睦天下當宗真俗上下萬人一同含
歡喜笑如向言時刻到來少勞多功是也池上日惺聖人遙遙有
上洛盡心力功不成其外歷歷不輕衆竭精雖扱事不成時未來
故也時刻純熟節日忠從筑紫上合大切和睦即時入眼誠是非
大宿善開發現生大真加乎日惺聖人凌遠路上京都雖不功成
於其護惜正法心情亦深可感歎佛尚出世有不遂本懷況於人
間乎雖然低頭攀手福不虛捨惺師心情勞功爭虛相朽乎可貴
可貴

門流清濁決疑集

厥輪王出世瑞華有時將開海中一眼之旨龜有年希浮天地萬物
待運開發時哉時哉爰貧道太文祿年中就大佛誦供為脫彼席出
寺令山居丹州小泉處翼年七月十二日夜亥刻大地震其外種種
大天變地天驚起過前代開拓經論災難由來撰勸文一卷付三傳
奏備干獻覽其後及兩三度獻於諫狀忠言逆耳謂怨嫉重障累月
倍起謗言惡聲積歲彌喧不違蚊虻成雷眾口消骨本文終蒙國主
御勸氣西海遠鳴左遷所籠滂山幽窟不當日月耀抑配所為體青
山峨峨飛鳥難翔海水濤濤眼精不究海路遙隔太於帝都三百餘
里登嶺頭戴天降谷足踏雲糧乏長日難昏衣薄寒夜難曉遮眼者
蒼海萬里煙波聞耳者連山千重松嵐雖敢無罪身難浮如海底磐
石古鄉望絕似石田焦種上恐一朝威下憚萬人口年來檀那所括
親類不訪彼蘓武胡國歎李陵巖岫憂殆積知軀上思其責重國主
貴命案其義理忝復法王告勅也憂喜交深紅淚屢重誠不蒙三寶

[Faint bleed-through text from the reverse side of the page]

冥助何由繼。露命非善神，擁護何以保。殘命友，書籍瞑日，誦經論。白
夜，星霜稍積，十有三年，佛神憐無咎，天運不圖，到太慶長壬子歲，俄
蒙恩赦，歸于本國。其后宗義次第還，皆法理一統，堅約諸門一味，和
睦快令入眼，剩達公儀。高聞一宗兩條，制法如先規，御許容憲，章最
明白也。絕久絕法，命興遙廢，吾道然則天下信力貴賤，大開喜悅，眉
無不忻忻，茲有希代，大恠假名，於法華宗，沙門妄領名山靈地，而欲
破宗義，邪見惡行，追日倍增，頑愚道俗，不辨真偽，隨順魔說，背正道
輩，惟多有心人，誰不悲之。誰不歎之，故所催一分慈悲，分法水，涇渭
辨門流，清濁欲救，迷徒沉溺，是不敢進，智人前只導門下童蒙，故其
詞實不美，欲見人易識，其言直不偽，欲聞人深誠，儻抑我執，徒爭雌
雄，是法中殘賊也。甚恥真照，覽惟所志，法幢千代不頽，一宗妙義永
利羣生，伏乞博覽之士，垂此鴻慈，補其闕畧，以添加少量，豈亦不悅
乎。凡就文大分爲十二：一明佛，四處道場；二明高祖，四處道場；三
明三國一師，義四明本化，出世限，日本五明，叡山，義六明，身延山，義
七明，如說行者，住處即寂光土，八明，謗人，住處即無間地獄，九明，依
世間惡業，現身墮獄，先蹤十明，在世滅後，墮獄不同，十一明，靈地，穢謗
法後不可參詣，十二明，淨靈地，穢方法，但別不立章段，因問設答，漸
次顯其義，細科雖多，大抵如斯而已。

問云：吾宗高祖諸國舊跡，惟多何處最勝靈地乎？委欲聞之。答云：
就此諸門，異執甚多，雖然全捨偏執，正直示其大綱，先於佛有四處
道場所謂生處，得道轉法輪，入涅槃，是也。初生處，中天竺伽毘羅衛
國藍毘尼園也。二得道，中天竺摩訶陀國正覺山也。三轉法輪，中印
度摩竭提國靈鷲山也。四入涅槃，東天竺舍衛國跋提河邊也。於此
四處皆應起塔供養。云私云：轉法輪地，惟多權教方便，非佛於
云本懷，故以靈山八年爲真實轉法輪。於
高祖復有四處道場所謂生處，房州長狹郡小湊也。得道，同國清澄
山也。轉法輪，甲州身延山也。或以此企谷謂轉法
輪地，是門流，意樂也。入涅槃，武州池上
也。此外在在，御難處皆是本化弘經靈地也。問云：於此等靈地，何

處高祖可御本意乎 答云面面執其門徒執情堅超金石正宣此
義諸門遺恨定出來歟 難云憚人不言無慈詐親也非正直行者
若有其旨端直可示之 答云所難良有以所詮當家意依神力品
文如說修行人住處何皆名寂光土故互強不可論勝劣歟 問云
身延門流人人云高祖御舊跡中身延山最御本意靈地也其故且
于錄內錄外稱歎之文非一今畧聊出一處文波木并鈔云釋尊居
靈鷲山八箇年說法華經日蓮居身延山九箇年讀誦也傳教大師
居比叡山二十餘年間法華經行者也雖然彼山濁山也此山勝天
竺靈山勝漢土天台山勝京比叡山乃至未來際心可住身延山也
御如此御文體延山豈非最勝靈地乎 答云於此御書敢無諱如
此靈地故如昔欲淨之故今止參詣也今若如古企參詣宗義建立
大破故致參詣者還背大聖人真慮也此義往可顯 問云以比叡
山書濁山是何故乎 答云慈覺智證兩大師背傳教義真正義立
理同事勝邪義故為謗法山故書濁山也今猶出正證文三大秘法
鈔云延曆寺戒壇叡山座主始第三第四慈覺智證存外背本師傳
教義真本理同事勝狂言謗我山戒法笑戲論故思外延曆寺戒清
淨無染中道妙戒徒成土泥言有餘歎何為彼摩黎山為瓦礫土旗
檀林成荆棘可過御書是慈覺已來非叡山法水濁乎 問云依慈
覺智證謗法佛神捨離比叡山不栖乎如何 答云謗法之士佛神
不栖經論之捉故慈覺已來叡山佛神不栖也 問云其證劫判有
之耶 答云有分明證文錄內云小乘權大乘實大乘人人還失法
華經可大事佛法滅不滅可在叡山叡山佛法滅故從異國也吾朝
叡山正法滅故大天魔日本出來御祈禱無驗御祈禱無驗三千大
衆等檀那被捨果佛菩薩并諸天善神等奉歸無別術禪宗念佛宗
寺寺無一失禁其僧叡山造講堂不奉請入靈山釋迦牟尼佛御魂
諸神不可還諸佛扶此國事難御書如金章覺證兩師謗法已來佛
菩薩諸天善神叡山不栖有何疑乎 問云慈覺智證兩大師背本
師傳教義真謗法罪後世得何苦果耶 答云凡墮無間地獄有二

業因一五逆二謗法罪也而覺證二師謗法罪顯然也如經釋提無
間地獄無疑者也 問云高祖御書其義有之乎 答云謗法罪定
無間業已佛說金言也不可及引鈔判雖然尚欲聞之可出分明證
文御書云慈覺大師智證大師破已今當經文人也破已今當經文
豈非釋迦多寶十方諸佛大怨敵乎云云又云於慈覺智證世間之
糾且置之入佛法者謗法第一人人也誹謗大乘者從射箭早墮地
獄者如來金言也人語且置之釋迦多寶二佛金言不虛妄於慈覺
智證者定入無間地獄以未顯真實之說非破三世佛陀本懷之說
刺失一切眾生成佛之道深重罪過現未來諸佛爭可窮之乎爭可
救之乎御書上如金章覺證兩師誹謗後報甚以可怖甚以可怖 問
云破覺證二師於當宗尤可用蓮祖義於他宗其義難信用歟如何
答云此難是非也所詮札覺證二師謗法責違釋尊金言處也此
義能契佛說雖誰人釋難背者也若簡入捨正義非破依法不依人
禁誡者耶況蓮祖本化再誕也其義在經明白也迹化天台釋尚為

諸宗判經依憑況本化判釋本於經文誰人忽緒之乎背之偏執之
至邪慢之所致也若強言不用正是破佛金言者也譬如輕勅使儀
卽為輕勅命 謹拜見法華經涌出壽量兩品并神力品高祖正是
如來之使良藥付囑大薩埵也遣使還告法王勅使除吾祖外一闍
浮提內以何祖師課之隨天台妙樂傳教等之解釋分明也誠非生
旨聾者難為疑事也天下諸宗暗經文故於吾宗高祖深為偏執譬
如背親敬敵者非暗愚至乎經說毒氣滲入是也若宗祖義違實經
文雖為當宗用之何為立義若符合經文何宗旨蔑如之乎若猶懷
憎嫉不用之背金口誠言間阿鼻之焰最難免者也夫久成教主釋
尊以本法所持大良藥付囑本化大士偏為令治末法一闍提逆謗
二輩大重病也不違此嚴約上行薩埵末法後五百歲誕生和國忍
辱甲冑著慈悲膚忍三類強敵甘露不死妙藥灑謗法一闍提口天
竺別集云始自西傳如月之生今復返東猶日之昇云云如集此妙
法大良藥自東土日本可弘漢土月氏經云闍浮提內廣令流布云

金言無疑然高祖大士一闡浮提八萬四千國國為上國王大臣下
萬民道俗男女一切眾生大慈悲醫王也大慈悲師君也大慈悲父
母也三德深重，大恩究如世尊。疑云各謂自師思世人常習是餘
似誇耀但此義經文釋義并判釋等證文愷有之乎。答云此義全
非各謂自師思三國傳來金口誠言也世尊備三德勿論也雖然大
悲猶不已憐末法一闡提輩以久遠證得大秘法付囑上行薩埵定
末法弘經大導師然則上行後身日蓮大士豈非末世眾生主師親
乎譬如世王以國寶讓太子一切世人即太子仰天尊背之違勅者
也何浦遁其身佛法亦如是忘付囑輕弘經導師破佛陀本懷者也
不留阿鼻極底何處收其身。次出證文先良藥付囑文壽量神力
兩品明也謂是好良藥今留在此爾時佛告上行等已下文是也天
台是釋結要付囑又撮其樞柄而授與之云云經文釋義如此分明
也次劫判事錄內云重釋尊無虛妄古付色究竟天後五百歲一切
佛法滅時上行菩薩令持妙法蓮華經五字為謗法一闡提之輩白

癩病之良藥被仰付金言可虛妄乎大地反覆高山顛落春之後夏
不來日東返此一事可一定云云又云弘法華經者日本國一切眾
生父母也章安大師云為彼除惡即是彼親云云然日蓮當帝父母
也又念佛者禪宗真言師等師範也又主君也御書是主師親文明
白也又治白癩病師醫王義顯然也無量義經以文殊藥王等迹化
眾尚歎醫王大醫王況本化薩埵不稱大醫王乎又云伏強敵始知
力士惡王破正法成邪僧方人失智者時持如師子王心者必可成
佛例如日蓮是非誇惜正法心可強盛日蓮此關東御一門棟梁也
日月也龜鏡也眼目也父母也而流罪主從共喜恍哀無慙也錄內
予按道理云其身處安全施慈悲其恩尚淺忍大難渡難堪施慈悲
其恩至深而不輕菩薩值杖木瓦石難未值刀難釋尊今度值九橫
大難流罪死罪難未聞吾祖刀難既二度也流罪又兩度也恐勝不
輕菩薩杖木大難起世尊九橫巨難此恩至深此德至高龍樹天親
天台傳教等爭可及此德呵責謗法滅罪錄云不憚國主萬民出大

音聲二十餘年間喚龍蓮比干直臣可劣乎大悲千手觀音一時似
取出無間地獄衆生日蓮如法華經章安釋日本國一切衆生慈悲
父母也天高聽疾聞覽地厚眼早有御覽上錄內云佛說不虛三類
強敵既充滿國中抑誰人衆俗惡口罵詈誰僧所加刀杖誰僧法華
經故所奏公家武家誰僧數數見擯出度度被流日蓮外日本國取
出無人又錄內云彼不輕輕毀大慢比丘等始調杖木打不輕菩薩
後合掌悔咎提婆達多釋尊御身出血臨終時唱南無但佛唱不墮
地獄宿業至極唯南無計唱不云佛今日本國高僧等南無日蓮聖
人為唱南無計有不便不便已上撰時鈔又云佛陀記云後五
百歲有法華經行者諸無智者必致惡口罵詈刀杖瓦石流罪死罪
等云無日蓮釋迦多寶十方諸佛未來記當大安語也已上錄內
冀諸有智道者刻骨銘肝此是為弊門第敬信殊欲備自志謹勸集
之勿厭繁此等金文常懸心不可忘失甚深廣大恩德恐非上行再
誕玉音有誰留如此勇猛威力文勢乎難云今汝所勸出文少年

小僧讀之何事新引之乎 答云少年小僧雖讀之八十老學不能
行之所詮撰出此等肝文元意唯欲令門第人敬念祖恩深至勵知
恩報恩志現當二世有於冥加也皆人口雖言誰無其志而實無其
念歎歲寒然後知松柏之後凋萬物皆流金石獨留當急難實不見
其行跡其臆意難信利口浮言危水上泡汝若思睛疑眼前今問當
代學者若實有其人肯龜浮木可求為師唯讀文何益願無廣讀文
一句漆神行身大法句經云雖誦千言不行何益不如一聞勤修得
益已上此一偈誠行者明鑒也予見聞近代碩學疎宗祖御義人多
或中失橫死或臨終惡相等具見實罰現罰或惡瘡或狂亂或自害
記不違嗚呼後學深可不恐乎 問云高祖日本小國出世漢土月
氏大國爭無本化出世乎而以蓮祖一師言一闍浮提三國導師如
何難得心 答云四天下中全無二日三州之內豈出兩聖乎錄內
云月氏漢土日本智慧勝藝能秀逸聖人度度有日蓮程法華經方
人無國土強敵多設者也先以眼前事日蓮可知闍浮提第一者佛
法度日本七百餘年一切經五千七千宗八宗十宗智人如稻麻弘

通如竹葦然而未聞不見唱南無妙法蓮華經勸無我唱智人日出
星隱日蓮日本第一法華經行者事敢而無疑以之推漢土月氏一
閻浮提內不可有並肩者御書上夫扶桑朝雖粟散小國殊勝甚深境
一乘法華有緣地三國無雙妙國也此義不私瑜伽論肇公記明眼論
守護章廣釋等分明記之受生於此土不輕宿善也況限日本國本
化大士出世事猶有滲旨能可習宗祖正像二十年大王可末法
今民云幸哉幸哉吾等雖漏如來在世靈山寶珠親握掌驚掌法
水居抱之熱熱想之曠劫之歡偏在此時非深厚宿緣誠為難值最
忘寢食可專行秋也悲哉悲哉近代吾宗學者自立廢忘還輕賤本
化法門猥乘祖師先哲正義堅欲立已情邪義例如覺證二師皆教
大師正義移心邪師故宗義悉衰廢殆失令法久住悲願三聖大怒
敵元祖大讎敵還在吾宗中悲夫予義若僻見天速加治罰令天下
人明見其咎敬期冥鑒 問云高祖已前破覺證二師人有之耶
答云無之 問云其故如何 答云破此二師本化折伏規模也非

餘師所及其故弘法法然謗法筆顯露也故高祖已前有破之人覺
證二師論法幽微不的然故智人尚惑況於愚人耶故雖得碩學名
人多不及彼師故四百餘年間破之人無一人恐非本化垂迹大智
力誰智者破之乎右以覺證兩師誤高祖堅定無間墮在人背本師
傳教大師正義弘宣邪義穢比敵山故也此難破理強深相契佛金
言故山門寺門碩學不得難之抑慈覺智證兩大師智慧戒德不小
一處妙判宣云此大師大小乘持戒人面備八萬威儀或三千具之
顯密兼學智者也然間日本國四百餘年之間上自一人下至萬民
仰之如日月尊之如世尊猶德高越於須彌智慧深過於蒼海御書上
如此有智高德人背先師正義重罪堅不免入阿鼻獄嚴誡也明知
法華賞罰不依人尊卑不擇智高下嗚呼師敵對罪尤可恐尤可恐
今於當宗內有是不異事粗言其濫觴先年大佛出仕已來法理
一往雖濁亂太元和二年丙辰歲大佛供養相止宗義制法歸舊規
諸門法理一統扱互不及異義入眼之處尚有攝已情新義違背祖

師代代正義大穢靈地演說邪義惑於萬人，大惡知識故天下道俗懸於疑網，退轉信心將墜火坑，故且歎名山穢且哀眾生墮苦常不堪悲感間欲破彼邪義彌宗義正理立天下先序分顯示叡山義者也。冀道念堅固緇素專棄局情能就正理期寂光本懷卑懷若誤何不改之乎所註邪正之趣鏡于經釋妙判正歲理非取捨任人意諸天三寶明照丹心何存自讚毀他曲意耶。問云如前波木并鈔身延山三國無雙名山也而今天下信心道俗止參詣意趣如何。答云此義正直難宣雖然隱之大罪也頓成佛祖大怨敵還可墮無間大城此義一大事忍世間誹謗租可示之所詮身延山止參詣意趣以日乾法師列彼山代代故也。問云日乾有何罪科如此嫌之乎。答云日乾罪科不可稱計高如泰山深如蒼海已列高祖遺身還破高祖法義如獵師被製裘剥牛慈覺智證謗法對日乾不屑師子身中盡非乾謂誰乎汝尚有疑太慶長末日乾日遠談合書一卷記具見之前代未聞惡義寔所驚耳目也予一一破折之委曲如守護

正義論等記之。難云日乾是當代碩學殊延山貫首也故世人多敬之今破之於天下汝一人也匪營破乾公日重等大智人無憚破之豈非大慢法師乎。答云安莫致此難予古信重乾等如世人雖然彼謗供已來見彼等所存所行大違背佛祖大驚非唯背身口著惡義紙面流傳世間悲哉悲哉世人不知道理還而毀予誠仰依法不依人金言恐佛法中怨責爭不破彼等邪義乎貧道雖羸弱所扶宿殖忝稟宗旨的傳血脈復諸門秘書密傳竭心尋討大體伺之畢予之難勢若乖佛祖切勸之可披露天下謬若決定肉袒膝行當為普天無隱改悔所存若違佛意必當受沸鑊罪改所何憚予雖為九身偏怖後世故為免無慈詐親咎背國主二代命度度及身命數數見擯出十八箇年流離他國遠嶋偶雖蒙赦免歸于舊寺尚一日片時不住安堵思是一非重佛勅故予何抽僻心妄謂非義乎所註邪正糾明日曲意若存縱及斷頭所何憾乎旨趣雖多畢竟在茲不審云延山是聞高祖九箇年行法靈地日乾雖為邪師於山有何咎

乎。答云雖本來清淨靈地，謗法人栖其山，卽爲不淨，謗地例如傳教義真，兩聖在叡山間，雖清淨山，謗法慈覺大師栖於彼山，卽爲謗地。延山亦如是，高祖已來法理清淨時，實靈地也。日乾法師自爲住持，延山大濁也。有人疑云身延山久行法，靈地故准靈山淨土大聖人留御身骨，正立御墓，若致不參背，正真御舍利，答豈非背大聖人乎？真加甚有恐如何。答云此事無智，真俗多分思，道理歟。雖然以宗義法門深，糾此義一向不立入宗義，愚人之疑也。抑宗義意正真佛舍利尚在，謗地不拜之他宗謗法寺，正真佛舍利唯多，謂泉涌寺天王寺法隆寺等佛舍利爲當宗，可禮之手，若禮之，宗旨違背，謗人也。總在謗地佛舍利，佛真實，御魂無之，故當宗不拜之，古來堅固制法也。其上猶有強道理法華經，是法身全身堅固舍利也。生身碎身舍利，莫大超過殊勝舍利也。故法華經亦名一切佛堅固舍利。釋籤云此經卽是法身全身堅固舍利，不同生身碎身舍利。云如此法身全身堅固舍利，猶他宗謗法所持不禮之，況生身碎身舍利乎。

以此道理明當思察，雖爲高祖御身骨列日乾於代代，在身延山於宗義堅難拜者也。如此不立宗義道理一宗立義，空可墮地者也。問云身延山外高祖自歎靈地尚有之乎。答云值不惜身命難處，皆歎其處，或名佛土，或稱寂光。問云其證文如何。答云證文甚多，賴基鈔云日蓮過太妻子所領眷屬等，故捨身命處，幾有然非法華經，故題目之難捨身，蒙難不爲成佛，不爲成佛，捨海河非佛土，今度爲法華經行者，及流罪死罪，流罪伊東死罪，龍口相州龍口捨日蓮命處，可劣佛土乎。其故既爲法華經故也。經云十方佛土中，唯一乘法可此意，歟若爾者，日蓮每值難處，可佛土歟。娑婆世界中，日本國日本國中，相摸國相摸國中，片瀨片瀨中，龍口留置日蓮命法華經，故可謂寂光土神力品云，若於園中若於林中若山谷曠野是也。御書如金章指龍口名寂光土，是爲法華經中乃至而般涅槃是也。捨命處故也。又於佐渡賜最蓮坊玉章云，自劫初已來蒙父母主君等御勳氣被流罪遠國，嶋人如我等悅餘身者，典不有然我等居住。

修行一乘處何處候可為常寂光都御書上如金章指佐州配所名寂
光土明知不惜身命人任處何皆是寂光也人尊故處尊者是也夫
法華開顯眼前無間熱鐵尚常寂嚴土也何況於其外土地乎問
云御書現文尤分明也將經文本據有之乎答云前賴基鈔所引
神力品文正是金言本據也問云此經文意委可示之答云經
文云於如來滅後應當一心受持讀誦解說書寫如說修行云又
云所在國土乃至如說修行云經上有心人具視此經文無幾程
二行間如說修行語在兩處此如說修行人住處說經時園中林中
樹下僧坊白衣舍殿堂山谷曠野拳此等處畢當知是處即是道場
云云此文道場者即是寂光土也記云道場是果云云此釋果者極
佛境界也內證佛法血脈譜云即是道場者常寂光土實處也末法
今時法華經所坐之處道俗男女貴賤上下所住之處併皆是寂光
也法妙故人尊人尊故處尊者此意也服譜上當體義鈔云正直捨
方便但信法華經唱南無妙法蓮華經人煩惱業苦三道法身般若

解脫二德轉三觀三諦即一心顯其人所住處常寂光土也云云御書
所註出此等諸文為決定如說修行人所住之處即寂光土也如
經云若白衣舍佛閣僧坊不及言雖為在家舍都無謗法意如說信
心清淨其處即寂光土也況於出家精舍處乎問云如說修行人
住處即寂光土對此復謗法謗人住處即可無間地獄乎答云可
爾也疑云如說修行人住處即可寂光土證文尤分明也謗法謗
人住處即可無間地獄未曾聞其義委可示之答云此義最大事
也深住道念能靜意地叮嚀聞之夫一乘妙法玄旨從元依正不二
極談也故能居人善所居之士即為寂光能居人惡所居之士即為
地獄譬如帝王所住何處名都或号王城帝去其處野人住此名之
田舍或号邊土昔長岡京時此愛宕郡邊土也今帝王在此即為都
號王城長岡京今亦為邊土地獄寂光亦以如是只從入果報土無
所存故疏云夫依報國土皆正報所感疏上記云九諸依土皆順正
報記上此釋依報者所依國土也正報者能依眾生所詮依能居善

惡所居土為地獄為寂光也故雖從元靈地謗法人住豈不成無間地獄乎問云道理極成尚可示證文答云金錦論云阿鼻依正全處極聖自身云釋意無間熱鐵受苦罪人全在妙覺極果佛身中沉於凡夫身乎是十界互具故也故謗法惡人住處顯性具無間依正共為無間地獄也問云高祖御所判中有如此證文乎答云彌有分明證文秋元鈔云謗法者住國其一國皆成無間地獄也大海一切水集其國一切禍集飢渴發其國變餓鬼道疫病與其國成地獄道軍起其國變修羅道先非墮三惡道乃至此國變可成無間地獄云云已鈔秋又錄內云兩火坊謗法聖人錄倉中上下師也一火留身極樂寺燒成地獄寺一火後世日本國師弟子俱墮無間地獄阿鼻焰可燃先表也御書此等明文誰為疑乎問云依謗法罪依正共現為無間地獄道理證文尤明也無一毫疑滯又因世間惡業有現身墮獄先蹤乎答云勸三國之傳記此證惟多於漢土隋開皇始冀州有十三歲小兒遊桑田中頓變為地獄猛火滿中燒於其身此兒叫喚馳走出於南門門頓閉塞東西北門亦復如是是盜鄰家鷄卵多燒食報也唐代洛陽午橋燒家殺人盜賊頓自虛空降熱鐵丸燒於其身日本國武藏國玉火丸大地俄裂乍生入地獄是殺母罪現報也平相國清盛公淨海禪門受一身燃病死是強惱宸襟滅多堂塔現罰也於天竺如此事多如慈童女鐵輪墮頂頭上火然是過拔母髮報也如術婆伽寶蓮香比丘尼從已身猛火出一身燒死是等欲火熾然現報也此外三國先蹤委記不遑世間罪報猶已如是況於謗法罪科乎尤可恐尤可恐茲知惡業極其惡即變地獄受猛火熾然苦善業極其善即變寂光受一切諸快樂業因業果如印不幾可不慎乎問云文證現證誠分明也道理亦極成若爾謗法邪見大惡人日乾何如提婆大地破現身不墮無間地獄乎答云以凡識不可為疑所以者何如說行者住處雖即是寂光凡夫之見只是常婆婆瓦礫荆棘穢土也雖然任佛見不為疑後必開婆娑即寂光然則謗人邪人住處即是無間地獄只仰可信聖者見有

何疑滯乎此上尚示道理夫於無間有因無間有果無間因無間者
五逆謗法二罪也此二罪中五逆罪最輕謗法罪至重五逆如鷲毛
輕謗法如大石重故受苦果五逆一劫果其苦謗法罪展轉無數劫
其苦患難盡經歷十方大阿鼻地獄果無間者鐵城鐵網猛火熾然
八萬由旬受苦無間也因無間者凡眼雖未見苦相聖者見於因處
見苦果相況五逆謗法因業至極現身受果無間極苦者惟多況於
後世無間乎日乾具足成就因無間果無間爭虛乎夫世出萬法無
不因因果譬如時種地無不生芽縱雖送劫數於其業因無芥子許
朽失或現身受或未來償以凡眼不見不可疑無阿鼻果若以現不
見墮無間為疑不可用當家所立念佛無間法門歟何者此無間法
門偏依法然謗法也而法然上人依謗法答現墮無間誰見者有之
雖然經文墮獄道理明白諸宗學者不諱無間義彼宗實閉口依法
不依人立義吾宗已流布天下法然無間義匪當宗言之從南都
北嶺度度經奏聞決定其義然則念佛無間法門深契佛說最徹金
言今茲橫入論法然無間義彌為決定日乾無間義而按量罪輕重
法然猶輕日乾甚重所以者何世間之罪本來敵者企凶害其罪是
輕重代所從起謀叛其罪最重佛法亦如是法然謗法如本來敵者
企凶害故其罪猶淺日乾惡行如譜代相傳被官起謀叛殺害主君
其罪科至重其凶害至深爭不沉阿鼻極底乎倩紫事意於在世直
對佛加怨害者多分現身墮獄也所謂提婆達多善星瞿伽離戰遮
女玻璃瑠璃王等惡人是也向滅後弘經者致怨嫉者現身墮獄是希
也唯無間先相身顯惡瘡死後墮在阿鼻獄又訪乃往古不輕輕毀
四眾非現身墮獄於後世千劫受阿鼻苦患惡普事比丘苦岸等惡
人怨喜根菩薩勝意比丘等逼覺德比丘大惡人等皆次生墮獄也
又怨大聖人良觀道隆圓智等非現身墮獄雖然誹謗罪科顯然不
免入阿鼻獄嚴誡乾公亦如是雖現身不墮無間次生墮獄何以疑
之猶疑云道理文證明白上現身後身墮獄人證甚歷然也何可
疑乎雖然身延山高祖已來代代明哲繼跡住持殊波木井鈔記未

來際心可栖身延山而依日乾一人罪科空歷代行功天下靈地頓
成謗法不淨土參詣之人皆失功德結句為墮獄種因愚人所疑也
如何答云文證人證重重示之尚貽疑慮愚癡至迷惑之甚也是
未聞究宗義法理未能知乾公罪科深重故也夫寶山斥曲林大海
不留屍骸天月不惜影濁水不宿佛神亦如是雖利益深大不栖謗
法土延山法水清淨時高祖神靈尤可栖彼山日乾法師從成貫首
後既成謗法土爭可留神靈今猶引正先例喻汝惑抑八幡大菩薩
為日本鎮守殊有百皇守護誓願雖然日本國中自上一人至下萬
民皆正法謗法強盛違八幡本懷滂乖神慮故百皇百代守護誓願
頓破八十一代安德天皇沉于西海空為魚食八十二代後鳥羽院
所流隱岐嶋終無還御送十九年星霜徒為嶋土其後彌謗法興盛
八幡大菩薩無棲本弘安年中已燒寶殿登天高祖亦如是欲未來
際可栖延山法水大濁全無可栖道理所以者何八幡大菩薩惡謗
法不正直捨此國天上高祖亦嫌謗法不正直與八幡神慮全齊八
幡御誓願云以正直之人頂為栖以論曲之人心不亭云此論曲
者指謗法人也乖正直捨方便妙法故論曲也此書意正指日乾法
師云論曲謗法人也其故背祖師代代正義構已情邪義故錄內云
八幡大菩薩栖正直頂無別之栖但日本國日蓮一人計世間出世
正直者候其故向最明寺入道禪宗可天魔所以後以勘文令告知
日本國人皆可墮無間地獄是程有事正直申者先代難有若爾八
幡大菩薩栖日蓮頂御書上此意深可吟味高祖如此好於正直嫌不
正直若爾以如日乾曠濁論曲不正直者列延山代代高祖爭可栖
彼山所詮高祖存在處處歎身延山更非別意趣如說修行正直行
者栖山故也而今雖成濁山破道理是非言可栖延山恐高祖可墮
二言相違答其故勸諫曉八幡鈔等八幡大菩薩如親不捨不孝一
子難棄謗法氏子留社破靈山起請問可墮無間地獄高祖大可責
恐此呵責八幡天上故御書云其被支捨社云如此責八幡上高
祖爭可栖濁山世間之事不行其身責人人笑之不用而高祖一代

弘經具經三業盡理究義一字一句不違金言捨於身命不恐刀劍
器械責如說行聖師一闍浮提內除佛外誰有之抑高祖大士二千
餘回當初於靈山會上釋尊宣本懷時多寶分身一切諸佛大天大
會來集之砌爲六万恒沙上首於多寶塔中蒙後五百歲別付爲末
法弘通大導師故忍三類強敵世尊付囑三大秘法弘日本國死身
弘法烈聖何祖師並肩有此大威德故天照八幡等大明神如大家
呵僕散散彈呵誠非本化大薩埵誰現如此威德而世間賢人縱失
身命無二言相違爲爰以契於期賢人切已頭典荆軻紀信捨身替
漢王命況於大權應作高祖大士乎既天照八幡等不捨謗國神天
上且有遲滯可墮無間地獄大有呵責違背其諫言今與日乾等惡
比丘栖身延山豈非大自語相違乎既書日本國日蓮一人計世間
出世正直者無虛妄實語可爲虛誕乎若於高祖有如此自語相違
誰定上行薩埵再誕崇一宗元祖乎請有道心人偏捨執情能案此
道理爭大聖人廢忘自語今栖身延山乎誠非木石誰惑此理御書

云謗法之士守護善神飢法味捨社上天社惡鬼入替多人導惡道
佛陀止化歸寂光堂塔寺社徒成魔緣栖云御書如金章謗法土
佛神嫌之不留其處高祖爭背佛神可栖謗地一切聖衆惡謗法土
如人厭糞聚地一切不淨中謗法不淨最第一故也汝尚疑網不啓
今復舉近喻具可示之自今問他茲有久清涼池天下萬人甚愛
樂之因之淨身手因此止渴乏若有入此清涼池中或入鳥獸糞或
入臭死人或入惡瘡膿血種種不淨人可用此水乎否他答云雖
從元清涼池入如此不淨誰人可用之若以此水欲止渴臭氣入鼻
突胸頓可歐吐人尚不可近此池邊況有用之飲之乎自云以此
喻意自可得解不淨至極無過謗人如謗施禁斷論委引經文辨之
夫當宗法理如清涼池故經說充滿其願如清涼地能滿一切諸渴
乏者故能洗惡業垢穢能止煩惱渴愛而身延山高祖已來法水喻
如彼清涼池臨此砌輩豈不淨煩惱惡業垢穢雖然日乾法師顯濁
諷曲謗法不淨如彼糞穢亦如臭死人以如此不淨人置延山清淨

法水中豈此法水不穢乎運斯於步人爭不取現當損也乎一宗真俗深可辨此義不然一世之萬行併同泡沫善根還可成阿鼻因當家行者懸眼於茲最深可習究豈非不安大事乎問云今具聞譬喻疑冰頓釋然寔遠凌難堪運步延山偏為滅罪生善而乾公依住山汰水成不淨滂運步何為茲猶有疑今泰詣延山不得功德成無益苦行道理最明也但為墮獄種因未辨其義甚似過說如何答云向引妙判不云乎謗法堂塔等佛神不栖故惡鬼魔王入替多人導惡道此惡道豈非地獄乎魔鬼障正法為令人墮三惡道三惡道中墮地獄道天魔本意也所以者何魔之心念但欲令久留生死而生死苦永難出離地獄界也例如身子尊者六十劫修菩薩行時值乞眼婆羅門責頓退菩薩行三千塵點劫間流轉生死多分在地獄魔障惡知識甚以可怖故魔導人惡道以地獄為本餘道非魔本意問云佛神不栖堂塔何必魔王來住耶答云國無良將敵人亂入殺入也國家無主人必盜人入為害奪財堂社亦如是佛神不

栖魔來必住起禍損人謹開一經說第六天魔王尚能入生身佛身中為於惱亂況不得入堂社木像中乎問云天魔令人墮地獄為本意證文如何答云銀內云第六天魔王誑一切眾生佛性本心但欲勸惡墮三惡道大地獄中已上此文豈非明證乎然則雖何靈地謗法人住佛神不栖其處佛神不栖故魔王來住魔王住故妨人善法令墮地獄也故以謗師日乾列延山代代眾聖靈神全不可住此山眾聖靈神不住豈邪魔惡鬼亂入不住乎邪魔惡鬼住誑參詣人豈不墮地獄乎是聊不加私料簡偏任佛祖遺誠汝莫疑汝莫恠茲問者信伏言今具承宗義淵底疑網都暗如開雲霧見天三光誰生猶豫乎悲哉今世間人不知邪師妄加恭敬今生苦色心來生墮在阿鼻文朗理審誰不歎乎誰不悲乎喟然哉高祖已來代代明哲法理清潔如雪如玉而至乾公代為謗法土徒成魔緣栖有心人誰不傷嗟乎今亦問如何淨身延山法水令天下人如古參詣乎答云淨身心罪垢無過懺悔然如昔嘉祥大師日乾深有改悔延山

可復為清淨靈地若復邪見不改無改悔意削延山貫首名不可列
日乾於代代不然淨延山義別不可有之不審云日乾先年已有
改悔天下無其隱何重及改悔乎答云一旦雖改悔大惡義未止
專欲斷宗旨法命是前代未聞惡行諸人所驚耳目也此義天下皆
知事不及委記者也

門流清濁決疑集終

與聖鑑拔萃

妙覺寺法式

法華宗真俗異體同心法度事

- 一於謗法之堂社不可致參詣事但除見物遊大僧法之堂社
- 一於謗法之僧侶等不可成供養事但除世間仁義愛禮等
- 一設雖為誘引之方便直不可受謗法供養事
- 一為檀越致社參物詣成謗法供養輩者堅可令呵責之若及再三猶不信用之者不簡大小不撰親疎可捨之事
- 一縱其夫雖為信者其妻不受持者三箇年之間者其小師無間斷可加教誡猶以無信順之儀者夫婦共可捨之事
- 一僧俗共有不信謗法之振舞時乍見聞之不致寺家披露者可為與同罪事
- 一於當寺之法式若有不審之儀者雖為幾度伸存分遂決斷令用捨邪正隨其趣可弘通之若其已前構已情之新義輩者可為佛

法之重科事

檀那謗法業治定之後為其小師捨之時者為自餘之僧眾不可
出入其許事但除自餘之所用等
一於謗法之擲錢者眾僧一同可捨之事
以上

右談話之意趣者為偏所廣宣流布專勸真俗之信力也焉厥捨
邪歸正者佛家之通規於法流者分涇渭異體同心者繁榮之洪
基於立破者思強弱肆信心之真俗等謹傾恭敬合掌之頭奉向
法華經中諸尊欲發大誓願耳忝大覺世尊者爾前無得之誓言
述我則墮慳貪法華得道之誠諦記要當說真實又多寶如來者
來至寶淨世界證明法華之舊願唱皆是真實加之來集分身者
助於舌付梵世慕上行結要之妙法是併凡夫即極之玄旨末世
能引之龜鑑也刺寶塔品下三箇勅宣勇今於佛前自說誓言提
婆品舉二箇諫曉呈提婆龍女二種相即將至勸持者二萬八萬
之菩薩發誓弘經之唱嚴重也噫已達之上聖猶以如是未達之

下愚爭不追其跡耶此是現世安穩之秘術後生善處之善巧也
是故致誓約加判形登信心之崑崙拾成佛之明珠爾所詮於
此等掟者非末學之新義高祖已來軌範也誰人背之何倫破之
乎

先社參物詣事

安國論云夫四經文朗萬人誰疑而旨譬之輩迷惑之人妄信邪
說不辨正教故天下世上於諸佛眾經生捨離之心無擁護之志
仍善神聖人捨國去所是以惡鬼外道成災致難彼如正八幡抄
去月氏二テハ說法華經正直捨方便ト名乘給日本二テハ宿
正直人首誓ヒ給而二去十一月十四日子時燒御寶殿天二上
リ給フ故ニ勸此神八宿正直人頂誓ヒ玉トモ正直ノ人ノ首
候ハ子ハ無栖天ニ上リ給ケルカト云新池抄云今ニテハ此國ノ
者共ヲハサリトモ不成法華經御敵一子ノアヤニクノ如ク捨
カ子テ御坐世共靈山ノ起請ノ恐ニサニ燒社天ニ上リ給ヌサハ

尸下毛不惜身命之法華經ノ行者ヲ其頂ニハ可住天照大神八幡大菩薩天三上リ給公其餘ノ諸神争力可留社縱ニ不捨思召共靈山ノ起請ニ任セテ奉呵責一日モヤワカ可御坐云云次不可成謗法供養事

安國論云凡如法華經者謗大乘經典者勝無量五逆故隨阿鼻大城永無出期如涅槃經者設許五逆供不許謗法施殺蟻子者必墮三惡道禁謗法者定登不退位已其外御書不違檢之然則顧經文并御筆跡成異體同心之芳盟欲備後代之明鏡者也若上件條條於違背之族者法華經中之三寶刹女番神殊者末法應時之大導師日蓮大聖人日像聖人并代代列祖御罰可罷蒙一身候爰真俗戮力自他一心爲門葉鎮禁各願成就也仍一統之狀如件

應永廿稔歲次 癸巳六月十三日

妙覺寺住持日成

妙華院日遵

大聖院日延

追而此條箇之内第五番目家中三箇年誘引之事惟初土壇就軌進退被定置之處御法歟雖然於高官大家女中方者無左右難入眼條目也適時而已釋義等可有遠慮歟之由依衆議後日加筆耳

妙覺寺法度條條

厥法度者世出安全之樞機佛法繁榮之洪基立之則萬福不招萃破之則千災立處來不可不慎不可不勵故貫首衆徒一心潭思定萬代不易之制法是併廣宣流布之善巧二世安樂之祕術也

一宗旨之制法堅可相守事

一當寺九箇條之法式委悉也其中殊肝心者初之三箇條也第一
誦法寺社參詣禁制第二不施謗人第三不受謗施此三箇宗義
法度之眼目也此制法緩之一期之行功悉同泡沫二世之真加
永可盡也

一雖為天下一同之謗法供養於當門流者大眾一同可守制法萬
一大眾一同之儀難叶者貫主一人者捨于身命堅可被守此法
度若於寺僧之中有其志付貫主為餘之僧眾不可怨之事

貫首若有謗理謗法之義當寺根本之法燈滅於根本滅者豈百
千門葉獨自不滅乎又貫首若落謗法於何處有改悔乎故於貫
首者殊強存身輕法重之義堅固可被守制法者也

一縱雖為廣學大才而詣于一代究天台之奧義學匠於當家之心
地不淺重人者不可叶當寺之貫首事

當家台家俱雖法華之修行三時弘經之差別本化變化行相天
地遙異也像法末法出世現量天台過時本化應時修行法體廣

略要異近今遠令總付別付本尊違目脇士大事安樂不輕十箇
差別此等之義尤濼辨之盛可弘通當世希有云人如夢如寢語
故門流學者夜斷睡晝止暇專穿鑿此義救緇素迷倒偏可報佛
恩

一高祖御本地能可存知事

凡雖云高祖是本化上行薩埵之再設合經文釋義濼不吟味故
未第信仰之思甚以疎淺也爰以於御書不生尊重之思還輕慢
之輩惟多故近代邪義之法門多出來妨真俗之信力殆廢忘宗
義增長無間業是併由忘元祖御本地可悲如此之族多分
者或惡瘡或重病或落馬或不慮弓箭或臨終狂亂如此現罰是
世人所知也鷲峯雙林金言未來記宛如符契誰不慎故以現報
不輕後報重苦尤可恐故門流之學者於斯濼思瑩精勘經釋明
文探御書之淵底令金言與妙判之割符於大聖人御本地不成
猶豫之思濼可生信敬心不爾者一世之行學悉可同僻見者也

一門流之學者先能習學本化法門深義理於心腑傳受宗義之大細助緣可聞台家雖聞台家於當寺不可講釋三大部若有望人可聞三一其餘者可遂自見事

近代一宗之學者一生學三大部等之台教真實不習本化法門故宗義隱沒真俗之信力令退轉事先師常之歎也殊證真之私記甚違當家之法門一宗之學者多生邪僻住于惡見結句者替宗旨移他宗大為佛法之邪魔偏由私記若欲知證真之謗法早捨執情具可見彼傳不審云當家法門不正三大部等之台教有證據耶答云上野抄云天台學者玄文止三大部兎角科簡構義理如去年曆昨日食不能今日用立正觀抄云天台大師靈山聽眾雖宜如來出世本懷迹化眾故不弘本化付屬正直妙法說紛止觀故不有樣妙法似帶權法云云富木抄云假令如天台傳教法任有弘通今至末法如去年曆云云

一門流之學者常可練不惜身命心地事

臨于大事不惜身命事者外典之教尚嚴重也況於佛法者乎而世間之事易捨佛法難捨是由無始之迷誠不蒙佛神加護當于時驚動可倒惑敗故朝夕練心地尤可祈加被者也錄內云願我弟子等可發大願○石高珠云云文永五年御書云日蓮弟子流罪必罪○臆事無下人人也云云御講記云日蓮弟子憶病不可叶云云謹勘舊記為知不惜身命心地日日三度有凝精祈佛天學者或有拔十生爪行者或有燒二銀椀兩脇信者列本化末弟子師弟檀那隨分凝捨身心地不可不策勵

一若有法難堂塔者雖及破卻法理不可著此事

堂塔者雖滅以檀越力建立易成著法理玳永代難愈故痛堂塔之損亾不可破宗義之制法法理者如命堂塔者如家誰有惜家捨命者哉

一門流之學者卒爾不可致公界之宗論事

古今宗義破滅之根源皆由不覺之宗論然則憑法理強聊爾不

可致問答若有難去子細可以記錄決理非是非無先例直之對
論者相手依無理巧造不聞知名目問之或假權威理不盡及喧
嘩當于此時得名問答者有難叶事因之乍有道理致宗旨之純
謬然間直之對論者返返可有遠慮也若背此義輩者頓可放門
徒者也

一行儀作法事

雖末世無戒之時放逸之作法是法滅衰微之相也自然放埒之
儀於有之者為法眷并知音穩便可加異見若於無承引者評定
可披露也

一出家之過失向于外人不可放言事

九顯出家之咎罪金言所定過出佛身血重罪經云出其過惡若
實若不實此人現世得白癩病乃至諸惡重病云又經云調達破
僧罪云此外諸典之禁言不可稱計然者惡作法愷見之時者直
對其人隨分可加教誡若無其儀向于他人毀之或於寺外沙汰

之者佛法之重科宜追放之

私云此次尚雖有數條今畧之

元和九癸

亥年霜月吉辰

日與在御判

當寺眾徒等一同致言上候抑去文祿年中大佛供養以來種種
之大難競起他國遠島之御苦勞天下無其隱候雖然佛意御契
當故終有御赦免御歸寺奇劫奉存候加之當寺御再興之上當
年萬部之御經御執行無寸之障礙御成就殊者當宗制法繼目
之御下知久相滯候處今度公方樣御上洛付而板倉伊賀守
殿被得_上意御存分相調候事天下之法命御相續誠難有次
策候剩此度勝重公御添狀總者一宗之龜鏡別而當門流之眉
目候當山之法水開基已來聊無誤儀彌明白罷成候就之自今
已後之事猶以法水之筋目至于盡未來際無關如樣奉存候向
後若雖有天下一同之謗法供養當寺法式之筋目堅可相守候

自然有難適子細縱一端衆徒者雖謗法墮罪之人罷成候貫首
御一人涯分爲衆徒相脫可申候萬一衆徒之力於不及儀者貫
首以御一心可被立不惜身命候若此儀相違之貫首當寺之代
代不列之候若又貫首不惜身命立給候時衆徒之中道心之人
隨逐申衆有之者爲自餘之僧衆不可怨之候
右此條若於還背之族者釋迦多寶一切三世諸佛殊者本化之
四大菩薩法華守護三十番神十羅刹女別而未法應時之大導
師日蓮大薩埵日朗日像代代先師之御罰一身可罷蒙候仍一
統之連署如件

元和九年 癸亥 霜月二十五日

追而於此連署者法燈相續之善巧令法久住之祕術廣宣流布
之洪基也仍至于後後末代爲當寺之衆徒人者悉可致加判若

無其儀輩者全不可入衆分御堂出仕并供養等儀堅可除之者
也

圓乘院日彙判在	本行院日利判在	教主院日昌判在
實成院日仗	眞乘院日城	圓頓院日城
寶泉院日仁	大恩坊日恩	吉祥坊日正
南栴坊日純	本立場日要	靈鷲坊日匠
慧性院日遊	實教坊日慶	妙泉坊日妙
正乘坊日存	正行坊日亮	成林坊日秀
大教坊日全	正立場日欽	善光坊日宣
尊要坊日恩	不二院日法	金照坊日由
常圓坊日命	善照坊日政	玉泉坊日定
住善院日定	安國院日習	觀行坊日慈
立正坊日映	寶藏坊日由	妙音坊日秀

慈雲	清純	是勝	山瑒	玄理	慧堪	教真	覺林	南浦	教圓	寶泉	圭林	正藏	本性
日義	日教	日慈	日臺	日唱	日達	日章	日長	日祐	日授	日昉	日起	日命	日榮
賢設	壽圓	賢智	智英	慧精	玄浦	榮春	長傳	三哲	三夙	林加	十如	觀乘	了緣
日林	日泉	日真	日英	日演	日領	日明	日寶	日進	日養	日歸	日愍	日誕	日仰
正運	忠英	了圓	意全	慈舜	利舜	專正	學林	恕栴	林性	了春	英傳	蓮乘	一乘
日信	日忠	日猛	日全	日勢	日慈	日扇	日忠	日性	日龍	日正	日賢	日實	日玖

慈淵	王住	圓立	堯圓	藏林	泰舜	真慶	林清	壽慶	栴山	玄哲	文龜	玄海	立真
日昇	日受	日承	日以	日慧	日興	日立	日閑	日正	日陽	日寶	日忍	日聲	日立
英賢	本授	廣演	清甫	秀覺	玄英	春清	壽賢	文政	兵部	守信	秀鏡	本光	本行
日理	日圓	日容	日勤	日示	日忠	日忠	日運	日喜	日理	日勸	日了	日通	日雄
圓教	正圓	受政	智舜	龍雲	景山	文瑒	城國	榮哲	學養	如覺	運節	舜哲	意圓
日膳	日興	日感	日詠	日精	日珠	日好	日鳳	日運	日春	日慧	日乘	日勝	日珠

慈眼 目純 在

大賀札

竊視滿山一統之誓書誠是宗義之珍玉門流之至寶何事如之乎殆契捨邪歸正之聖意將徹異體同心之祖懷此事渡生歿大海固船到寂光寶所良車也是亦非報恩之至極乎祖師先德幾計含歡喜之笑厥不受不施兩條之制法者宗旨建立之大節當家弘通之喉衿也一闕不可也譬如鳥雙翼亦同車兩輪若缺一爭堪物用乎先師先哲不恐水火之責意在於茲若背之者起罪之因緣墮獄之根源也誰可不慎哉爰當寺一結之諸德近年悲宗義制法之廢頽各遂談話定後代不易之式法是令法久住之善巧門流繁榮之洪基大幸者歟前代未聞之唱豈遠讓古乎可謂千載一遇匪啻益當時亦濟沈溺於無窮奇哉開於此書崑崙山之玉不求收藏大海之寶珠不招在掌生生雖替此慶永不

朽世世雖隔此悅終不失伏請此誓約千代不變萬劫不朽然者四大之身雖埋土中精靈爭不守門葉之鎮榮乎卑懷丹精佛天定而照覽給歟碧蘿懸松頭延千尋蒼蠅附驥尾飛萬里是雖非自力值勝緣則有如此速疾功雖予自力劣懸法華松頭付大聖驥尾爭不遂願力乎阿育闍浮第一福人也使鬼神隨龍王降雨任心尋其因業昔為童子時佛供養土餅故依此微因為闍浮提大王為佛造八萬四千塔以億千萬兩金施鷄頭摩寺僧尼俱類樹小因大果木也其樹高二十里枝葉四方敷六十里結菓數千萬斛能養國土民雖如此大樹尋其種最小如三分芥子其一世法淺事有如此難思何況於佛法甚深妙力乎婆羅門城外道怨佛甚深也見佛空御鉢歸一老婢以漿獻佛雖微薄供養佛愍其志說其功德廣大也外道聞之都信還毀佛大妄語人於茲佛出御舌覆面付髮際說尼俱類樹喻外道頓信伏隨從深信佛語捨外道邪見立為佛弟子又船力不思議眼前境界也能載磐石

遠渡大海速著彼岸我等之身煩惱惡業重雖似彼大石乘大乘
法華船必渡娑婆憂患海到寂光彼岸有何疑乎故經如渡得船
云持法華者有如此慶可信可貴故敗種二乘五逆達多愚癡龍
女生旨闡提皆於此經開本有覺藏遂成佛本懷聞如此誠諦金
言希有奇特歡喜淚浮雙眼感歎銘肝若此連署流布世間縱雖
為無顧之惡人爭不傾信仰之寸心乎加此判形往侶同結一佛
淨土緣得不退快樂豈非獲大善利慶乎珍悅珍悅幸甚幸甚謹
言

干時元和九年

癸亥

極月廿八日

入

日與

在御判

當寺眾徒御中

諸末寺一統之誓書

日與聖人從對馬御遷住之後諸堂之修理以下相調殊庫裏客
殿御造畢之上萬部御興行之段誠御法力故奉存候殊更從諸
末寺一同可奉仰本寺之御法理候向後萬一本寺御貫首法理
御相違之義於有之者乍恐諸末寺一同可奉棄捨候是偏開山
以來本寺御法水終無一點之誤由傳承難有存候間此儀永代
不相違候奉念願候就中關東三箇寺等雖致參詣候法理御違
背之貫首於有之寺者堅可相留參詣候
右之條條於違犯之輩者法華經中三寶諸天別者高祖日蓮
大菩薩日朗日像并代代先師之御罰一身可相蒙候仍一統
之狀如件

一諸門流禁斷謗施之法度嚴密也繁故略之

啓運鈔拔書

一序品各供養其佛下云記云次一行明諸趣供養雖云供養意表
機成^已以之宗義得意謗法供養ヲハ不可受事也云云

一安樂行品初云疏云有受則有苦^已約宗養云ハ不受謗施此心
也云云

一涌出品不染世間法下云御義云國王大臣ヨリ所領ヲ給リ官
位ヲ給フトモ其ニハ染セ^レズ以不受謗法供養不染世間法
トハ云也云云

一慈悲行下云高祖不受謗法大施事疏云違從俱寂云云約宗義
云聖人於東條龍口受違境其心寂忍之也又佐渡御赦免後對
面平金吾申云○是從境寂スル心也云云一本云昔者本
一壽量品病盡除愈下云御義云法華行者南無妙法蓮華經奉唱
者謗法供養不受治貪欲病也云云

私云合譬集^{日朝}助顯抄^{日現}御作等禁斷謗施之義亦委悉也

不違教舉

御願文并御心記

一日蓮大菩薩御立行深奉信受義相叶佛意者大佛改易之願望
必令成就

文祿二癸巳

九月中二此驗見せ玉へ

在判

北五日夜大地震動ス翌朝ニ右ノ誓願カト疑ヒ思テ

取闔靈驗新夕ニ覺ユ^{私云}與聖本門ノ釋尊ヲ歎シ

玉へ^{書云}所詮壽量ノ一品ノ代諸經ノ靈鬼トナルハ是也云云

一果報ノ目出度モ果報ノ拙キモ只心操ノ高下ニ依事トハ神
佛ニモ餘ノ事ヲハ不可祈唯慈悲道心ノ深事ヲ可祈云事也
唯心操優シク末代ヲノ語り傳ニモ十^九程ノ心持ヲ持夕共給
へト可祈萬ノ願滿可在此中縱雖祈宿因ノ十^九キ果報ハ更ニ

不可來心操オクニキ振舞ハ貧賤ノ人ノ中ニ猶骨髓ニ徹スル事ア
ツテ長キ世語トモ成リ末代ノ人ノ鏡ト成ル事モ有リ然レ
ハ宿種アルハ有ニツケ無キハ無ニ付テ唯心操オクニキ持クハ
宿福ノ無キハ出來有ルハ彌增長スヘシ皆人本ヲ不祈末ヲ願
ヒ祈ル事愚癡ノ至リ佛神ノ御照覽モ恥敷事也然レハセハク
ト餘ノ祈精無益也只心操世ニ無比類事ヲ可祈事佛神モ哀
憐納受ヲ垂玉ハサランヤ

慶長十二年丁未 盛夏廿三日

一一心敬禮南無上行大菩薩三月廿二日ヨリ同廿八日一テ
一七日ノ祈念所詮住于大慈大悲大道念依妙法不思議大神
力出堅強大勢力止天下之謗法日紹日重日乾等ノ大邪見ヲ
摧破ニ宗旨ノ立義ヲ前前ノコトク立直ニ諸天善神ノ御加被

カヲ蒙テ國主ヲ正法ニ引入シ一天四海皆歸妙法ノ弘願ヲ
成就セシメ給ヘ呉日與ニ大正心ノ道念ヲ與ヘ給テ聊モ人
情ヲ起サシメ玉フヘカラス是深ク憑ヲ奉懸處也

慶長十二年丁未三月廿八日午刻

私云此ハ血筆ニテ被遊候御志誠嚴重捨身之一分也

敬白妙覺寺高祖大菩薩御寶前

一當年今日殊深奉仰御加被力唯於佛法令生深重之信心給抛
萬端奉祈信之一字行住坐臥寤寐之間不忘御信之一字世間
出世只可安住信一字予一期止一切才覺以信一字可代萬行
者也

一來年ヨリ自之賤金八白目外ハ皆悉高祖様へ可致進上若人
令信用可取一割利致進上依怙不可仕候衣類モ八ノ外ハ高

祖様へ可進上候若人ニ遣候ハ高祖様ヨリ被下候ト申候テ
可遣候 右之貯天下ノ謗法ヲ止メ一度門徒和合ノ心懸
也是高祖様殊ニハ像師様可爲御本懐存心底ニ如此内用意
ヲ仕候此御物ノ預リ奉行者毘沙門天王ニ奉定候令百由旬
内無諸衰減ノ御誓ヲ奉頼者也所詮三寶諸天御加護ヲ被成
候テ大ニ佛法ノ御用ニ令立給へ色心堅固無病無夭ニシテ
所願成辨セシメ給へ

慶長十年極月廿三日

在判

一智者カ法華經ノ命也トアルハケニモト覺ル也智者カ此經ノ謂
レヲ説弘ルニ依テ法命相續スル也弘ル智者カ無クハ法華
經ノ殊勝ナル事モ埋レテ果ヘキ也サレ程ニ法華ヲ學スル
智者ヲ多ク仕立ルカ功德ノ根本ト覺ル也殊ニ當時ハ當家

ノ學者斷絶タリ一談所ヲ取立テ門家ノ者ヲ取入レ當家ノ
法門ヲ習學セシメタラハ其中ニ器量ノ者數多出來テ佛法ノ
用ニ立者數多アルヘシ左アラハ法華經ノ法命永ク相續スヘシ法
華經ハ一切諸佛ノ命根也是ヲ能ク養奉レハ三世ノ諸佛ノ
御命ヲ奉繼功德也世間ニモ命ヲ助ルヲ第一ノ善トス總ノ
生類ノ命ヲサヘ是ヲ助ルハ大功德也況ヤ諸佛ノ命根ヲ繼キ
又一切衆生佛性ノ命ヲ養立ル是ニ過タル最上ノ功德ハアル
ヘカラス予願ハ大願主ト成テ能ク靈地ヲ見立テ談所ヲ結テ
志ノ諸生ヲ取入レ皆皆ニ學問ヲ勸テ是ヲ予カ佛ニナル要
因トセン 慶長十一年 丙午極月三日 朝願ヲ發ス也此義成
就セハ門徒和合モ調リ本門戒壇モ成就スヘシ是ニ三寶諸天
殊ニ高祖大士毘沙門天王擁護ヲ加ヘ給へ 此事深ク隱密
ノ鷲山ニモ語ルヘカラス堅ク密メ自然ト其方ヘ事ヲナスヘシ
能化ニハ先慧雄ヲ仕立ヘキ也

指私云誠銘心肝御心底感淚難抑玄記符契是亦權化之一

一奉勸國王時刻相應之本門久成釋尊令造立予周流天下上下

萬民一卍一針之奉加集之建立闍浮提第一之大伽藍而僧侶

像門三箇寺衆置之以此次門徒和合相調廣宣流布大願可令

成就者也仰願諸佛諸天酬衆生利益大悲此大誓願令入眼結

一玄五云惡是善實○用念由於惡加文啓曰不善人善人助云

此心也○行者トハ可成悦フ比私云此事大事也當身深ク感

動ス今ノ將軍家ノ繁昌ハ石田治部少輔小西攝州力謀叛ナ

クシハ争カ日本國ノ主ト成玉フキ予カ身ニ於テ第一ノ善知

識ハ諸寺ノ惡僧殊ニハ家康將軍ト榮任ト也對馬ニ流罪セ

ラレスシハ争カ法華ノ行者ト成ヘキ此上ノ心持ト大事也相

構テ小節ニ不可拘臨大節心操伎倆ニノ大功天下ニ可覆其

行ハ只智慧ヲ研キ究メ佛法ニ於テ深ク心ヲ起シ深信ヲ生

スシ碧蘿懸松頭延子何事トハ吾等如キ者佛法ノ大功ヲ成

シ事偏ニ法華深理ノ威力佛天三寶ノ増上縁ニ非スハ不可

叶今ニテノ功モ偏ニ法華經ノ御力也天下ニ名ヲ發セル事モ

名聞ヲ不來而モ如此ナル事ハ豈法カニ非スヤ自是後モ臨

終ノ夕ニ至リテ不失功現世安穩後生善處ナラシム事ハ只偏ニ

慶長十一年 丙午正月廿二日

謹而言上

抑在寺之間節節詣御寶前奉拜尊容殊者公文祿三年秋之比
有濶立願欲籠御影堂然共諸人之參詣忽劇之間依障難不一
不遂本願空過候處折節有不思議幸奉移尊像於本坊寶藏連
連如所念奉祈請成就偏冥之御感應于今大悅不淺殊日與奉
書願狀結付左御手百日凝丹精候處感應不虛刺可爲天下佛
法之棟梁旨蒙御印可雖然疑身之不肖候處翌年依大佛供養
不意令退寺從夫已來對於國主度度獻諫狀殊更禁中及三箇
度獻奏聞狀以立正安國論備獻覽畢此三箇度之諫曉驚去慶
長元年前代未聞大地震天變地大勦災難之根源所令進上也
依之邪見之輩懷於怨嫉加留難事甚宿世敵結句者諛奏國主
理不盡欲行咎然間捧諫狀無謬旨雖具申開內內讒言令重疊
之故國主不敘用終蒙御勸氣被流對馬畢仍爲暗諸人之疑在
此島拋萬端京關東處處方方遣人多求書籍廣糺佛法邪正究

宗旨之淵底之處妙顯寺日紹等之邪義彌顯露之間去去年春
書諫狀一卷獻國主處與安法印被請取之可有披露旨堅約諾
之刻不慮一宗法難起而不達上聞空失本意然者配所之逗留
長引候故隨逐弟子同宿等悉生退屈或走或令還俗今者無召
使者孤獨之身罷成候是併依守護正法之功力無始業障一時
競起八種大難悉償一身候轉重輕受之金言不虛免未來惡道
得上界勝妙之果報事歡喜之感淚難抑仰願大聖以御加被力
此書能徹上聞普弘天下宗旨之法理歸于前前法燈永永令不
斷絕給愚身佛法之御奉公是迄候於身者佛法中怨之責免之
候歎於向後者賜御暇心靜可令修行候身之及力申程涯分相
屆候不及力之處可蒙御芳免幸本化之大士其數六萬恒沙蒙
佛勅給爭患子一人被任此大事哉但今一度直宗旨之法理亦
欲令本寺再興給以經王之威力天下顯驗給無其義者還住之
事永思絕候彼異朝燕丹太子被生取秦國數本國之母天憐之

現馬頭馬角之瑞本朝康賴入道被流鬼界島祈古鄉之事感大
權現之靈夢遂歸國之願望況予寄身法華經為法理被遠流爭
不感一靈應乎若愚意之所存違真慮者早早縮殘命扶後世給
予雖在遠島晝夜朝暮歸依渴仰之思無有廢怠丹誠之意定照
覽給歎敢不存私曲冥鑒無誤南呂已前示一尊報給誠惶誠恐
敬白

于時慶長十五年

庚戌

二月廿三日

日與右判

妙覺寺御影堂

高祖大薩埵

御寶前

傳云慶長十七年壬子正月五日ノ曉大相國家康公ノ御
寢所大ニ震動シ異形ノ者忽ニ現シテ相國人御枕下ヲ踏

鳴ラシ聲ヲ烈フシテ對馬ノ僧日與ヲ還セト三夕ヲ待臣
何某トヤランモ親聞スト云ヘリ相國此靈驗ニ驚キ玉ヒテ頻
リニ與聖ヲ花洛ニ召還サル於茲與聖妙覺精舎ニ還住リ
宗風ヲ再ヒ一天ニ振ルヒ法流ヲ遠ク萬代ニ清クニ玉ヒ鳴呼
鼻祖ノ事跡ニ似タリ可貴可貴

一願殘命内不羈無益世事天下第一無雙大道心強盛堅固色心
大勇健所行無越度責倒佛法大怨敵重乾遠等輩開高祖代代
先師御本懷耳此心念至臨終夕敢無退轉以此念力所願圓滿
一切恩所皆悉報之南無三寶南無三寶

元和六年

庚申

正月元日

元和五巳未歲
一願當年中繼目折紙令入眼給不憚人譏嫌法門筋目可申達仰
願勢力勇猛念力强盛才學無越度早速令成辨給此義於成就
者御祈禱經百卷陀羅尼品一萬卷可奉讀之追願書云此願
力不空果元和九年癸亥九月十二繼目御下知相調仍翌年甲子
陀羅尼一萬五千卷御祈禱經百卷成就之寬永元年八月廿一
日ヨリ同廿六日迄御祈禱經百一卷奉讀之

敬白萬燈執行之發願 勸請

一願依萬燈功力拂天下謗法邪見黑暗正法正義大法燈永及三
會曉殊當寺本末真俗異體同心信力强盛堅可專宗義法理事
一願依萬燈功力有道念堅固正智甚深弟子能稟血脉相承法燈
永永不可斷絕事
一願萬燈助力真俗世世生生互成善知識相勵善根可增進佛道

事

一願依萬燈功力疾滅愚癡暗信解明了深智正軌離諸障礙成就
大願能可勵後生弘通事
一願依萬燈功力至畢命期大善根不怠如車輪運轉不止聊不可
有滯事
一願依萬燈功力兼知死期沒後遺屬曾無紕繆敷演善言不敢受
或苦雖視吉祥相偏倍增正念得并佛御來迎乘七寶莊嚴大白
牛車可遂直至道場本懷事
一願臨萬燈靈場輩道俗男女有緣無緣悉以燈明一見功力永免
惡道苦患必可結一佛淨土善緣事
右發願之丹精大率若斯先從當年三年之間行萬燈會若亦
有力殘命之內重而修之尚亦願者後來深信僧俗儻有絕志
人傳燈永相續豈亦非大幸至極乎燃燈若不絕法燈亦盛伏
惟燃燈佛因位記勅牟尼燈女尊號阿闍世王授記併因燈明

功力況那律先世專行盜賊入於塔中以箭挑燈以此微緣得
天眼第一果何況貧女一燈已蒙須彌燈光如來寶號一燈半
盡福不唐損悉因開會皆成佛道誰聞此功德不勵其志乎

頌曰

上行垂迹日蓮大士稟於末法弘經遺付託生扶桑三十二歲建
長五年三月下旬一宗建立如日始出除世間暗吾等眾生若離
此緣縱送微劫何時出離為報此恩願傳燈久興萬燈會值此會
輩貴賤皆悉出九界闇登寂光臺無為快樂永無盡期

于時寬永元年甲子三月廿八日

敬白先師日典聖人御寶前

伏以日典尊師已移他界○仰奉立願抑當寺御影堂尊師御代
如形建立之雖然當寺之靈像於門下天下無雙也對之恨其規
模少分冀造立洛中第一嚴麗精舍奉安置尊像多年所令念願

也雖然無大檀越可合力願酬尊師行功別靈像御冥鑒不意今
得信心清淨大檀那立大願令成辦今月十八日夜靈夢尤所令
甘心也是所願圓滿吉瑞也彌追日示嘉瑞給勇勇可思懸耳就
此有重重願望

一精舍大體巍巍堂堂都無非難嚴麗光耀可為天下第一事

一作事之間至大工日用手傳等少無不慮喧嘩口論等過安穩息
災事

一有富貴大自在檀越材木作料一切職人下行聊無不足諸人悉
可致滿足事

一此精舍若致麤艸不令成就極嚴淨程輒早速可令入眼事

此精舍嚴麗之趣一柱悉金濃二天井組入綠色三椽口金物
四來迎柱金欄裏五佛壇流鼓彫物已下可究巧工六落緣回
欄干事

一御影堂奉加之真俗至微薄志皆結一佛淨土緣今生拂不祥災

難所願任心後世心可遂拜三佛尊顏直至道場本懷也

右由造營勳功佛法正義彌天下增威光邪義之輩悉所推破
王位將軍等於當宗深傾敬信最可為廣宣流布洪基天下泰
平國土安穩有道念大堅固後任當寺真俗圓滿宗旨妙義永
可到三會之曉以此功力令償一世大信施重施給發願之趣
大繁如斯乘是寶車遊於四方
南無日典聖人深堅加冥助令達愚懷願望給

于時寬永二年乙丑七月廿五日謹誌之 六十一歲 在判

此經能大饒益○諸渴乏者云云

所願不虛亦於現世得其福報云云

法華妙過 釋尊金言 當生信心 無有虛妄

傳云永祿七年甲子九月十六日曉御母公瑞夢ヲ感シ玉ヲ事

過當作理

アリ早天或精舎ニ詣玉フニ一堂中ヨリ容貌端正ナル童

子出テ東方ヲ指サシテ云君日天子ヲ拜三玉ト教ニ任セ

テ日天子ヲ禮拜スト見玉ヒテ夢覺又即夙ニ起玉ヒテ至

心ニ日天子ヲ拜三玉ト覺メリト覺ヘ玉フトナリ明年乙丑六

月八日辰刻與聖誕生シ玉ヲ靈應亦オホロケナラスト云ヘリ甲

戌年十歳ニシテ典師ニ從テ御出家廿八御年ニテ隨逐シ

玉ヲ云夫與聖者實是中興宗祖古今亦絕倫大凡御一代

行化不遑具記寬永七年庚午春秋六十六三月十日午刻入

寂ニ玉ヘリ

其御辭世詞云

慶長昔悅出對馬配所還王城古鄉寬永今樂出娑婆難處歸
寂光舊里

一法華經ノ御故ニ流罪ニ值ル人ハ祖師已來ニ其人ヲ不聞佛

法ノ眼ヲ開テ見吾身閻浮第一ノ大果報誰人カ肩ヲ可雙若

生昇劣心人間ノ事ニ携ル心アラハ吾ト吾身ヲ賤ムル也天子
一人太子吾身ノ分齊ヲ忘テ民百姓ニ諂ヒ玉ヘルカ如シ只終身
ノ重誠萬端小節ヲ捨テ我ハ是天下第一ノ法華ノ行者也梵
王帝釋モ日月諸天モ羨ク恐レ玉フヘシト思入ツ切テ清高ノ
心地ニ住スヘキ也相構相構キタナヒタル心モツヘカラス

慶長十一年丙午正月十六日

吳々吾身ヲ慢スルニハ非ス法華經ノ御威徳ノ甚深ナル故也

一普賢經云但誦大乘方等經故諸佛菩薩晝夜供養是持法者已
如此文誦法華經諸佛菩薩ノ供養ヲ受ル也況ヤ諸天等ノ供
養ヲヤ是程ノ殊勝ノ供養ヲ受ル身ト成テ人間ノ供養ニ貪
著スルハ無甲斐意也可恥可恥

自身三信

一信成佛首題之五字有之 二信學問成就御書有之 三信
諸苦從貪欲生之 此義刹那不可忘

像門三訓

一給使 二行法 三學問

私云嘗聞與聖十三年間每朝無懈怠自御手水ヲ師ニ奉
リ玉ヒテ一度モ他ニ許シ玉ハスナク云

一天正十六年戊子十月五日法庫ニカイテ始テ讓位ノ事ノ平ヒケ
リ内聞ハ天正十四丙戌十月廿五日ノ夜半登ニ對シ玉ヒテ二
時餘懇ニオホセオカレケル御病甚シキ時也登能肯ハレケルハ御
喜甚深也明日ノ玉フヤウノ年來ノ願望今夜成就シテ氣相モ能
カリケリトテ深ク喜ヒ玉ヒケリ

一天正十七巳丑六月朔日典公日天ヲ拜シ玉フ時寶藏ノ前へ
所用アリテ行ケル日天ヲ拜シ玉ヒテ呼ヒ玉フホトニ參リケレ

ハ暫シニテトノ玉ヒテ拜ミ果シ玉ヒテノ玉ハク別ソ用モナカリケレ
トモ御目ニ懸リ夕サニ呼申ケリト云 此時又ノ玉フヤウハ昨日
云タル如クヨソヘ行ク時ハ我カ役ニ立サフナル者ヲツレテ行ク
ヘシ吾義ニ違ヒサフナル者ヲハツルヘカラスト云
一典公跡ノ事ナト懇ニ云ヒオキ玉ヒケルホトニ我レ一切ウケヌ面
子シケレハ何トテ云事ヲハ請ヌ面子スルゾトノ玉フホトニ何トモ
合點ユキカタク存候トカク我レ氣カモナク萬事タリ申サヌ間ナ
ニトモ迷惑ニ存スル也ト申シケレハノ玉フヤウハ人ハ教藏カ星陽
カ本理カナト思フヘシ我心ハ一向サニハ非ス但汝ニ讓ラント思
計也一方ヨキ事ハ餘ノ者ニモアルヘシ汝ホトソロフテヨキ事ハ誰
モアルヘシ但我云事ヲ信メ云マニセヨト云 又申サク只ヒイ
キ目テサヤウニオホス也ト存スル也ト又ノ玉フヤウハ我レハ人
ノヤウニヒイキニ目ノクル、ホトノ者ニハ非ス先其證據ニハ世
安ハ我眼前ノ兄也意我心ニ不叶ニ德ホトニモ思ハス秀圓ハ

我甥ニシテ而モ學問談義モ勝レケレ心法直ニナケレハナニトモ
思ハス是ニテ思ヘヒイキニモ非ス但アリヤウノ分カ如此也ト云
一私云此中ニ教藏者典師高弟一宗學校開基教藏院日生
之御事也
一 大覺ノ御廟所西山ノウシクホト云處ニアリ誰モ此事ヲシラスト
云ヘリ後ニ又此事ヲ語ラレリ其時イハレニ事ハ事ヲ芻蕘ニ問ト云
事アリ其爲ニ是ヲ申也ト又其後云ク彼廟所ノアタリヲ通りニ時
其アタリニ州カリ居シヲ見テ此山ニ廟所石塔ナトアリヤト問ケ
レハ中々ウシノミダウト云ヒテアソコニ石塔ナトアリト云行テミシ
ト思ヒシカトモハヤ日暮テ行ク事ナラスシテ其マ、歸リケリト
語ラレケリ
一 台家ノ論議過テ南無山王廿一社ト云事ヲ數返唱テ畢ル也
是廿一社ノ次第ヲ師未知故ニ慈徳院到來之時御尋アリシカ
ハ覺ハ申サル、由アリシホトニ則次第ヲ書玉ヒケレハ唯十二三覺

ヘテ残りハ覺ヘラレサリケリ是ヲウキニテノトリ沙汰ニハ慈徳院
大學匠ニテ師ノ物ヲ問テ聞書ヲシ玉ヒケルト云ケルトソ

一師曰汝三大部ヲナンヘンモヨミテ後ニハ一切經ヲミルヘシ一切經
ノ中ニモ禪カミシイ經又ハ陀羅尼ナトヲ多ク説タル經ヲハサノミ
ヨムヘカラス云

一世間ノ人ノ中ニ種々ニ調略ヲ廻ラシ巧言令色ノ者アルニハ近
クヘカラスト云 サヤウノ者トトリアヘハアチカラダマサウトスルニ
又タマサシマイト思ヘハ我ハ心モ共ニアシクナルホトニト也

一汝寺ヲ持タハ能ク人ヲ振舞能物ヲツカヘト云 是寺ヲモツ
肝要也但シ分ヲウスレテセハ過チナルヘキカ

一仰云一期ノ間ハ不久何事モ正路ニシテ少モ私欲ノ心ヲモツ
ヘカラスト云

一仰云大人ノ怨ヲ受ル時退屈ノ心ヲ持ヘカラス人ノ世ニアル事
不久我京都ノ事ヲオホヘ廿六年ノ間ニ十一代カハリケリ是ニ

テ思堪忍スレハ勝チニ成ル也

一人ノ異見ヲスルニ其人ノ分ヲ能ク見知テ聞ヘシ先人ハ我カ爲ニ
能ヤウニ異見ヲスルモノ也假令吾ヲ能思ヒテ云ヘトモ其人ノ
分ホトニ云モノニテアルホトニ大小ノ分別ヲ我ハ心ニテ察シテ物ヲ
行フヘキ也

一母戊子霜月廿一日參詣ノ時御前ニテ我事ヲホメ玉フ時此ハ只
事ニ非ス祐玄妙運妙珍ナトノ信カノ深キ故也ト仰セラレケレ
ハ母ノ云但コナタノ御影也ト申サレケリ其時祐玄ノ常ニ勸メノ事
起居ニ忘ル事ナント申サレケリ死去ノ一兩日前ニ申サレケル事

祐玄ノ遺言ト思フヨシヲ申サレケリ其故ハ立加ト友佐ト云ヒ事ノ
アリケルニ祐玄ノアツカイニテ中ヲ直シ玉フ時立加ニ對シ異見ア
ルヤウハ人ノ非分ヲ云ヒ懸ルヲ十度無理忍ニコラヘタラハ其後ハ
自然ニカチニナルヘシト云

一右御談ノ時上ニ大乘經トアルヲ法華經ノ事ニ被仰タリ其後心

得ヲノ玉フハ法苑珠林ニ書タハ般若ヲ謗スル者ノ事也輔正記
ニハ大乘經ヲ誦スル者トイヘリ而ヲ法華經ノ事ニ云テアルハ雖
示種種道其實爲佛乘ノ心ヲ得テ云タリ諸乘ハ悉ク法華へ引
入ノ梯橙ナレバ此心ヲ能心得テ見レハ於義無相違右ノ事ヲ被
仰座ヲ立ケレハ又呼回ニテ重テノ玉ハク返々雖示○佛乘ノ心
ヲ能心得ヨト云云此事學問スル故實ナレバ人ニハ云ヘカラスト
ナシ

一人ノ一期ハトテモカクテモ有行物ナレハ少モ謔フ心ヲモツヘカ
ラス理ノ一ニ可得修行也

一萬事ヲサシオキテ精進ノ行ヲスヘキ由申シケレハ餘リサヤウニ
思フヘカラスト未久ク佛法ノ用ニ立ント思フニ早ク歿スレハ無詮
事也我年ニテイクトモ三十五年ハアトニ并テ佛法ノ用ニ立
ヘキ者ガナニガサヤウニ身ヲツメテ無益ノ事也ト云云此ハ師
ノ御年六十一我年二十四ノ時也戊子十二月上旬ノ比師ノ三十

七ノ御年我生レタリ

一戊子十二月廿日於師前日慧ナト雜談アリケル時當世ノ體才
ソロシク成行萬民疲果テ可堪ナキ事トモ仰モ有テ其後ノ
御言ニ化城喻品ト勸持品トヲ取返シ幾度モ可見之云云

一己丑二月廿八日御前へ用アリテ參リ事已テ立ケレハ呼返シ
玉ヘリ然間御前ニ立歸ケレハ別ニ用ノ事トテモナケレトモ機ニ
アヒケル故ニ先呼返ス也ト云云同廿九日御手ニアカソリアリ
ケルヲ呼玉ヒテソクハせ玉フ御意アルヤウハアナカチ汝ニ云ハス
凡ノ事ナレトモ我カ機ニアヒケル故ニ會ント思ヒテ呼ケル也ト
ツカシク思ハンスレト久クイキモセニシキホトニ細々會テ雜談
シタルモヨキソト云云

一玉篇ヲカヒシ時法藏ノ前ニテ仰ニ云サテモ果報ナル者カナ
我ハ汝カ年ノ時分ニハカヤウノ本ハ見モセス只ヨク心持ヲモ
テソツトチカヒタツテ大ニチカフ者チヤホトニ用心ヲセヨ我カ

成タル後ニハ種々ノ障アルヘシイカヤウニ人ノ云トモ少モ動轉
スヘカラス我カホトニナリシモ心強キ計ニテナレリ我カ成タル後ニ
ハ種々ノ敵人多クアルヘシ今世間ニ學匠日重日裕道心者ト
云ハレテ仰カル人モ敵トナルヘシ況ヤ彼琉カ一黨ノ者ハ云ニ及
ハス初ノ三人ノ難モ忍フヘシ爰ニ難忍親類ノ内ノ中ニ七分ノ別ノア
ルヤウナル人ノ而モ最負ノ云ル事アルヘシ左アルトモ我云筋ニ
違ハ用ユヘカラス乃至母ノ強テ異見アリトモ用ユヘカラスイ
カシト云ニ善事ヲナスニハ魔王父母ノ身ニ入替テ障礙ヲナスモ
ノ也其例ニハ天台大師觀念シ玉ヘハ魔王天台ノ御父母ノ身ニ
入テ勝ヘ上テ障礙ヲナセリ況ヤ當世ノ障ハ際限アルヘカラス鐵
輪現頂上敢莫駭動云フ如クイカニモ心強ノ動スヘカラス假令
日本唐土天竺ノ人ノ心皆替ルトモ少モ驚クヘカラス但冒ヲ能
一定ヘシト細ト語り玉ヘリ

一已丑五月十九日對師敷申ヤウ三大部ヲ覺ヘントスルニ文書ノ

事多シテ隙ヲ取り成シ難シ只是ヲ止メテ取縮テ小學セント
存スル也願ハヨキホトヲ示シ玉ヘ仰ノ如クスヘシト云云師曰世
間心ニ難叶只退心ナク覺ユヘシ強盛ニ勵マハ成セスト云事
ナケン手前無益様ナリ尼後ニ大益アラン我等カ所化ノ時ノ學
問ノシヤウハ本轍ノシヤウヲシラスノ大ニアトニナリケリ而モヨキ
書籍モナシ汝ハ書籍ハ心ノマ、也學問ノシヤウハ本轍ヲシレリ何
策マサラニヤ汝ハ當座ノ益ナキヲ見テ退心ヲ生セリ我ハ後ヲ見テ
汝ヲ進ム今分ニシトヲサハ誰カ汝ニ及ハン世間ノ學者ヲア
リ雲上ニ思ヒ我身ヲ卑下スル故ニ退屈ヲ生ス誰人モ深
キ事ハ無者也餘リ我ヲ卑下スヘカラス但學問ノシヤウハ一ツナ
リトモ能覺ヘハ一ナレバ餘多ク用ニ立リイクツスレトモ能モ
オホヘ子ハ一モ用ニタス三大部ノ中ニモ不入處ヲハ覺ヘテ詮
ナシ但能覺ヘキ處ハ止觀ノ一念三千ノ下是ハ三大部共ニ通セ
リ又廿一尊者ノ下又菩薩號ノ下四衆八部ノ下是等常ニ入處

也此ヤウナル處ヲヨクオホヘ子ハ詮ナシ人ノ前ニテ云トモ只一事
ナリトモ立處正ク少モ危氣ナク云ヘシ百事云トモナカホヘナル
事ヲ云ハ、無益事也

一 巳丑五月十九日彼跡式ヲ讓ラントオホス心ヲ替ヘ給ヘ我ハ氣
カモナシ萬ニツケテタユヘシトモ存セス師曰能思察セヨ世間ハ
サハナキ者也隨分ノ道心者ト云ヘトモ寺ナトノ善ヲハ願ヒ欲スル
也日印ハ汝ニハ勝ヘシ而ニ靈寶ヲ取テ我爲ニセント欲ス又日隆
ハ平賀門徒ニテアリケルカ住持ニナラン爲ニ云ヘ、門徒ニナラント
サリ日陽ハ都鄙ニ隱レナキ御人也而ニ日現聖人ニ付玉ヒケルト
ソ又當寺ノ圓立隨分道心者フリヲスル時ハ身ヨリ光ヲ出シサウ
ニモ云ヘトモ房ノ事ニツキテハ誠ニ少ノ事ニ宗竹ニモ無理ヲ云ヒ
カケ妙光ヘモ無理ヲ云カクル也是ヲ以テ思ヘ今ソソサヤウニ云ト
モ後三人ノニセ又時ハ心モ違ヘシ幸ニ讓ラント云ヲサヤウニ云事ハ
結句無眞加事也度々理ヲ云ニサヤウニ云ハ、我心モ違フヘシ但

我カ語ニ隨ヘシ汝餘リ卑下スル事ナカシ關東ノ三箇寺其外ノ諸
寺又京都ノ諸寺何レカ高德アル其ヲ思惟スヘシ又度々云フ如ク
今カラモ汝ヨリ勝レタル者アラハ汝ヲ置テ其者ニ與フヘシ今ニテハ
汝ニ及フ者ナシ今ヨリ後ハ猶アルヘカラス

一 巳丑五月廿三仰云但能物ヲ諳ニ覺ユヘシ人ノ前ニテ自由ニ云
ハント思フ事ハイカニモヨクオホヘ又事ハ云ハレス者也世間ノ人物
ヲ諳ニオホユル事ヲエセヌニヨテ覺ユル物ヲ偏執ニテ但教相者ト
云テイラ又者ノヤウニ云ラ也是併大僻事也觀心ノ釋ヲオホユレハ
卽觀心者ニモナル也トカクオホユル事カ肝要也ト云 我領解ノ
申サク覺ユル徳アリ似合ノ作文ヲツカニツルニ文章カ自由ニナリ
文字ノ置處ナトモ能オホヘ申ス也ト云
一 世間ノ學者物知りダテシテニ事ハ抄物ニ書キラシタルモノヲ而モ
ナマ覺ヘニシテ云フナリ多分本據モナキ事トモ也カク思ヒテオケハ
物ニリダテスル者ニアヒテモ動轉ナキ也ト云

一我ヲハ用ユヘカラス昨日今日ニテ或ハ上ニ居或ハ肩ヲ竝ヘシ者カ
サヤウニ成リテハ人ヲ妬ミ大カタナルヘカラスト師云我人ニアタマ
一七シ事ハナニトモ云フ計モナシ先常光院我ヲ怨ミテ種々ノ事ヲ
スヘリ餘リ悪ク云ヘルニヨテ堺ノ世尊院文ヲノボセテ云ク餘リ甘
ヤウニ御申アレハ外聞ワルニト云テコサレタリ又法門ノ事ニツヒ
テナトモ我ヲ小新發意ノヤウニアヒシラハレケリ而レトモ我少モ
色ヲミセス時々ニヨクアヒシラフケレハ終ニハ我理運ニナリケリ
又日我ヲ強テヨヒ入テ其座ニノ我ヲオキナカラ妙光ヘノア
イサツニ御寺ノ衆カ奇特テヲチヤルニテ實成院ヲ聖人ニ用ヒテ
一ヲチヤルホトニト如此アツラレケレトモ我身ニ過チナケレハカホ
トニ成テ來リケリ

一傳教大師御逮夜過テ歸リ玉ヒシ時我問曰天台ノ時ヨリ傳教
ノ時ハ智慧劣ルヘキカト申セ師曰中々可劣藥王ノ時直ニ佛語ヲ聽
聞アリシ時ヨリ天台ノ時ハ劣ルヘシ又天台ノ時ヨリ傳教ノ時ハ

亦可劣但ニ事ニ依ヘシ六宗ヲ破シ玉ヒシ事ノ智慧ナトハ亦
可勝我所化ヲ指南セシ時ノ智ト今トハ今カ劣ル也其モ事
ニヨリテ勝レタル事モアリト云

一巳丑六月五日吾部屋へ來リ玉ヒテ暫ク息臥アリテノ玉ハク但
信カノ念ヲ忘ルナ學問ヲ前ヘシテ行ニニ信カノ事ヲハナニ
テモナイ事ノヤウニ思ヒテ還テ跡へ成ル者也イツモ云コトク等覺
深位ノ菩薩ノ彌勒當來ノ導師ニテモ信ヲ本トシ玉ヘリト云

一師云煩惱ノ數甚多ト云トモ根本ハ十惡也此内ニモ五利
使ハ得禪ノ外道ノ見計ナレハ今有ヘカラス五鈍使ノ内ニ疑煩惱
ハ信カノ一ヲ以テ打破ルヘシ無疑曰信ノ釋ハ心也カクニテニレ
ハ殘テ但四也慢ハ六即ノ位ヲヨク知リタラハ是モアルヘカラス
愚癡ハ絶シカタク事ナレトモ是モ分ニ智慧ヲ研テ斷スヘシ瞋恚
ハ但我心深キ故也本來我ハ無者也妄リニ計ニテ我心ヲ起ス也
夢中二人ト闘ヒ争カ如シ覺テニハ争ヒシ他モナク諍ヒシ我カ

語モナシ但夢ノ不思議トシテ無人ヲ見テ争ノ心ヲ起ス我心
強盛也我等行住坐臥ノ我心モ亦如是本來自他不二ノ理ニ
迷テ自他分別ノ思ヲ成シ自ヲ安シ他ヲ危メントス依之還テ
大苦惱ヲ受ク自ヲ苦シメ他ヲ安セント欲ハ、自ヲ自モ泰然
ナルヘシ如此常ニ思念ヲナサハ瞋モ自ヲ薄クナルヘシ貪欲ハニタ
離レカタト云ヘトモ媻貪ハ容顔ウルハニキ女人ノ歿シタル姿
ヲ觀スヘシ生ル時ノ形ハ跡形モナク色變シ替リ誠ニ面ヲ合ス
ヘキ事モウルサリ増テ副ニ事ハ夜ノ間モ誰カ隨フヘキカク
アサニシキ女色ニ心ヲ惱シ日月ヲ徒ニ送ル事愚ノ中ノ愚ナ
リ是ハ歿タル時ノ事也生テ居ル時トテモ薄皮一重引覆ヒタルハ
是ヲ淨シト思ヒテ著ヲナス皮ノ一重ノ下ヲ思ヒヤシ但血ト肉
ト骨ト膏ト屎尿ト其外一切ノ不淨ヲアツメテ此中ニツクミフメ
タリ此理ヲ常ニ思ハ、男女ノ好色ニ於テ何ノ愛著カアルヘキ
一危ノ人ノ惡名ヲ立ラル事欲心ニハスキズ是能捨離スヘキ事也

イカニ欲心ヲ構ヘタリトモ先因ナクハ貧シカルヘシタトモ欲心ナ
クトモ先因アルホトハ富榮ヘシ思ハ此世ハ假ノ宿也何ソ此世
ニイツニテモ留ルヘキ思ヲナサンヤ常住ノ思ヲ成スニ依テ欲
心ヲ構ヘワリナキ非分ヲナシテ今生ニハ惡名ヲ流シ後世ノ闍魔
王ノ責ヲ蒙ルヘシ夫欲心モ倚テ我身ヲヨクセシカ爲也而ニ欲
心還テ我身ヲ損スル事刀劔ニスキタリ但指々世ノ中常無事
ヲ思ハ自ヲ妄欲モ薄クナルヘシ云云右ノ欲心ニニアリ一三助
欲ニ姪欲也取分姪欲ノ身ヲ込ス事ヲ恐ルヘシ

一 七月廿日書物ヲ渡シ玉ヲ時ノ玉ヲヤウ是ハ汝ニ跡ヲ護ルヘキ故
ニ如此セリ若其筋目立スハサイテ捨ヘシ汝ヲカク思フハ別テ
頼母布思フ故也最負トハ云ヒナカラ只ニハ非ス先我思フ心ハ
星陽本現比企谷聖人ナントヨリハ頼母敷思フ故ニ如此也世人
ハ談義者學問者ト云テ其ヲ本トスル也我ハ左ニハ非ス心持ノ
眞實ニ頼母敷ヲ本ニスルナリ談義者ナトハ一往ノ者也ワレ計

ニテ眞實ノ用ニ立ト云事ハナイ者也ト云我申サク左ニハ
非ル者ヲ結構ニ思ヒメスハ還テ迷惑ナル事也一大事ノ事也
ト申ス此時又ノ玉ヲヤウハ我ハカホトニ思フカ若汝カ心子カハ
等閑モナシト云吾申サクナニニ心ヲタカ申サク下師ノ玉ハク
ソレ知レヌ者也人ノ云ヒナシヤウテ心替ル事モ有者也ト云
一是ハ我ヲ取ヒメ玉ヲ御言也能ク可愼可愼
一丑七月廿九日師云我成シタル後ニテモ三大部ヲ覺ル事ヲハ
ヤムヘカラス今ノ分ニシテ正行院日源ノ年比ニテイキテ居ルナ
ラハ日源日住ナトノ學問ヨリハハルカ勝ルヘシソレモ汝カ一分ノ
カニ非スアノ衆ノ恩ナリト云云
一巳丑八月六日御前ニテ榜ヲ食ケレハ其中ニ一ノ虫アリ我是ヲ
見テ師へ申スヤウサテ此小虫ニモ十界三千ノ依正ヲ備タル事ハ
不思議ノ事也ト申セハ一微塵ニ十方ノ分ヲ具スルカ如シトアル
ホトニナヒ云云此等ノ虫ハ三千ノ依正ヲ具シタルトモ少ク具

セリ上界ホト大ニ具スル也心狭一衆生自身ト思フ故ニ漸
促成蟻蟻乃至成螻蛄ト云釋ヲ引玉ヘリ又此時上界ホト心平
等ナル事ヲノ玉ヘリ人間ノ上ニモ親アテ子ヲアニタモテリ其子
ノ中ニ獨リ抽テ我一人ニ財寶ヲ與ヘラレヨ餘ノ子ニハ無用也ト
云ハ、親ノ心ハイツレノ子ヲモ平等ニ思ケルニ吾一人ニト云ハ、還テ其
子ヲハ見カキルヘシ是ハ親ノ心平等ニシテ子ハ但エセ者也又我
身ニテモ先度法音院來テ佛法ヲ平等ニカセクト云内ニモ但ワカ
身ノヨイヤウニ計リ語りケル是モ吾心ニハ狭キ心也ト思テミカキ
ル心アリ次第ニ上界ニテ如此帝釋脩羅ノ戰モ又梵天ナントノ
御心ニハサテイラヌ狭キ心也ト思スヘシソレヨリ次第ニノホリ聲
聞緣覺ノ心ヲハ菩薩ハ又狭キト思スヘシ佛ノ御心ハ法畧一心
ノ御心中ナレハイカニ樂ナルラン
一師云我御書ノ内ニモ如形ニカホヘタリト思フハ觀心本尊抄安
國論開目抄四信五品抄ナト也此ハ我成シタル後也トモ自ラ

ヨクスムヘシ安國論ニ度講シケリトソ
一師寺ヲモテ玉ヒテ初ノ程ハ借錢ニ沈ミタル寺ニテアリシヲ様々
ニサタシ玉ヒテ借錢ヲナシハラヒ玉ヒ其後トカクシ玉ヒテ七堂ニ餘
リテ造營シ玉ヒケル事不思議ノ事也ナト讚歎ニ上リケレハ御
主モ誠ニ不思議ノ重也カクアルヘシト思ハサル事也天然ノ事
也是モ物ヲ費ニセヌ少モ佛事ニツカハント思ヒケル故ニ佛意モ
チトハ不便ニ思シメス故ナルヘシカホトニ成タル上ハイカヤウニモ
大ニ成ルヘキ事也但心持ヲ能モチテ慎ムヘシト云云サテ我問テ
申サクイカヤウニ心ヲモチテ眞加ニ叶ヒ申シヤト師答云但正路
ニサヘスレハ吉ト云云此御言ヲ能持ツヘシ何ニ付ケテモ正路ニ
セント思フ心ヲ忘ルヘカラス

一天正十七巳丑二月廿三日師ノ御物語云夕ノモシク思ヘ此程
モ虚空ニ一天四海皆歸妙法當寺安恭ト唱ヘ玉ヲ然ル程ニ心
持ヲ能モチテ行法ヲセハ彌繁昌スヘキ也云云前村雲ニテモ當
寺安恭伽藍成就ト唱ヘ玉ヒケレハ如此諸堂モイテキケル間ヨ
ク初ラハ天下一同ノ流布モ有ヘキ事也ト云云又過シ夜ノ明方
ニ御法藏ニ御寢ナリケルニ御枕ノ上ノ方ニ自然トシ金ノ屏風
立テアリ是ヲ見玉ヒテ不思議ニ思シ召シ暫ク御目ヲ塞キ玉ヒテ
又見玉ヘハ其時ハ無ク成ニケリカヤウニ金屏風ナト立テニセ玉ヒ
ケルハ佛法モイヨク可弘瑞相カト思召合スト云云誠難有事也

上來御願文并御心記尚雖甚多今拾要載之

典師讓與與師教誡之頌

信心道念大堅固 法華御書深心膺 本末諸誦不專餘
行法修學大精進 交衆他學是分一 一事成辦即起座
三毒怨嫉甚恐怖 萬緒不足能堪忍 七字口傳暫不忘
堅守根門心不染 孝行謙下無憍慢 少欲知足識食量
睡酒名利是蜜力 生或因果強憶持 慈悲通戒徹骨髓

常願一乘廣流布 自他頓證菩提果

右十五行教英日甄每度彼望回默止之謂頌之書之敢莫他見

天正十六 戊子 春兩月今日

在判

三毒共慈悲之二句追加故合成十七句 以御直筆奉寫之真加之至也

典師御代萬部執行之制札

禁制 妙覺寺

一於當寺法華讀誦執行并參詣之輩喧嘩口論之事

一殺生事

一為下々竹木伐取事

右條々於違犯之族者速可被處嚴科由候也仍如件

天正十八 庚寅 二月廿四日

淺野彈正 在判

民部卿法印 在判

典師御代萬部制札全同之

私云是則一宗萬部執行之始也云云

三通之御讓狀

日典事從太永祿丙寅秋至今天正辛卯夏廿六年之間令當寺相續候其内直干世出候ニテ難堪之儀雖不一候以真之御加被力加蓋并衆檀繁榮之段餘于身體恐存迄候向後之儀彌令法久住利益人天之願望成就候ヒテ法燈增光及三會之曉樣二卜存計候就之自今已後之儀行法學道計ニテ毛世間之事關如候ヒテハ當干時顛倒之儀候ハ歟又世間之儀諸人褒美候ヒテ毛行法道念不足二候ヒテハ冥之御加護イカ候ハニ哉何モ一重計ニテ毛任持職之儀難叶存候然處安國坊日典事行學道

念之筋目如形整束候世間之事无當時之儀ハヤクハ候ハ
子共聊彌力ニキ事無之候ヒテ首尾相調様ニ見及頼母敷存
候故當家台家之法門無覆藏令閑談候此儀全自門之間最負
偏頗之覺悟云々又當時之見合ニテモ候ハ久數年之間種種令
憶度上ニ下如此候條都鄙本末之御真俗於御同心者一乘廣
布使不断絶之先兆夕九ノキ卜湧存入迄候南無妙法蓮華經南
無妙法蓮華經南無妙法蓮華經

天正十九年龍集六月十四日

妙覺寺日典判

靈寶章疏等無殘讓與之者也

當寺相續之事相定于安國坊日奧畢門中衆檀可被守此一通
之旨者也巨細去年六月十四日誌之畢

天正二十年壬辰七月廿一日日典判

當家總付囑之一通朗師已來代代渡秘授與日奧者也聊以勿
忽緒

天正二十年壬辰七月廿一日

行年六十五日典判

御諷誦七通

恭敬白久遠○方今於○設千僧之大會抽唯一無二丹精有刷
法華之儀則其旨趣如何夫沙羅林月落影暗二千餘回之空龍
華日遙尚隱五十六億之境吾等衆生生二佛中間無出離解脫
因緣處粟散扶桑之邊地闕下化衆生利益從冥入冥永無知出
離期然今宿善暗催偶得聞慈父遺誡如見曇華開敷似首龜值
浮木誰聞如是節成渴仰思不殖得脫種耶依之真俗成異體同
心芳盟發大誓願建立大伽藍此是大覺世尊寶座衆聖降臨靈

室也而企此造營去年孟秋之比也爰僧侶不思自房舍未成手
取鋤斂盡力修造檀越不顧渡世不安忍公私暇傾財勵志依如
此勤勞一歲未滿造功漸畢恐是畿外希有大堂洛西無雙伽藍
也然則爲堂供養企妙經一萬部讀誦依真俗深信冥鑒擁護大
法事無障礙成就之畢是此現世安穩祕術後生善處善巧也半
偈開法德尚勝三千界寶況百部耶何況於數千部讀誦萬
部聽聞耶而予赴此請靳固不一就京都不慮謗法供養去花洛
寺塔久入深山幽窟此間艱難其誠難盡或法敵充滿棄取法具
資財等或竊企諛奏追往處或回種種祕計誘取付副弟子等或
於同意僧侶懸無盡橫難或許國主地頭理不盡欲斷命根誠暫
王土無可栖樣假出本坊已來一日片時不住安堵思晝夜聞惡
口聲朝暮蒙怨嫉害如斯過行程正法次第亂惡鬼得便起前代
未聞大凶瑞或天雨土晝如闇夜或大地大動崩山埋谷或非時
大風洪水萬民損亡不知其數驚之太慶長元年九月十三日馳

登于京都撰勳文一通指添立正安國論付御傳奏奉備獻覽雖
然依諸宗讒言不預御札明其後三箇年之間地震等凶瑞未止
此惡瑞根源浮經文明鏡聊而無曇是偏國主可有大事先相也
依之爲報國恩去年三月廿八日重以諫狀奉驚天聽愚勳之趣
不經一期粗得符合其後天子御惱時又獻除惱延命表一卷諫
曉及再三留難重疊幸哉帶法王勅宣值況滅度後記文憑哉生
未法流布今度心田殖佛種多生曠劫喜何事如之而先聖遺誠
見危三度諫不用任交山林例深欲幽居山谷爰又念一度奉拜
元祖御配處依之當年閏三月中旬比參詣北國佐渡島彼島爲
體心言不及蒼海漫漫嶮山峩峩雖爲盛夏炎天之砌殘雪未消
北山嵐烈凜膚如極寒之時糴米殊之一日難忍高祖四箇年御
艱難想像之感淚屢下思如此恩德頓不得歸籠塚原室內三七
日晝夜獻法味所願已辨六月上旬歸于洛都畢長途疲勞未止
雖然真俗深切招請強不堪辭終來于此會助法會化儀者也爰

僧侶普整衣服屈座妙經讀誦音響一天道場莊嚴之粧綺羅耀
于青天加之聽聞之貴賤集堂上堂下渴仰之思銘肝隨喜之淚
餘袂夫以天運循環往無不復近年都鄙一同雖佛法破壞嘉會
時來正法又得興矣廣宣流布金言豈唐捐哉若爾者此席來臨
人人依經王功用無始之罪障頓消滅今生拂不祥災難得長生
術來際登妙覺究竟臺極微妙榮花無疑者也乃至法界平等利
益耳仍願札如件

于時慶長四年

太歲
己亥

八月廿九日

開導師本化沙門日與敬白

恭敬白久遠○代代先師等言方今於南瞻部州扶桑朝當國當
寺靈場請滿山龍象僧侶讀誦大乘妙典一千部擬先師日典聖
人報恩謝德增道損生資糧其旨趣如何夫大覺三明月光空隱

沙羅之雲帝釋十善花色徒萎退沒之露哀哉○爰以先師聖人
去文祿元年太歲
壬辰親月廿四日黃昏病患倏競起終不返本質果
翌日廿五日未刻行年六十五歲而娑婆化緣既盡一息空闕頓
歸于寂光之帝都畢爾則蒙法恩弟子等抱芳體悲法燈之消受
慈訓檀那等曳裳歎恩山之頽爾來光陰如夢經二百五十之日
數嗚呼悲哉雖運日緒不忘者先師慈悲之顏也遮眼催淚哀哉
月鏡雖回難忍尊聖柔和音也留耳焦胸唱然哉去冬天枝條蕭
索雖無樹貞來春朝花色燦爛而嚴樹粧雖然赴黃泉人重而無
來憂哉夕部月隱西山雖光無闕浮逐時待節亦出東天雖然行
冥途人兩度無歸然則忍彼尊體刻木成形或課畫工令寫姿朝
向影前燒香誦咒無聞其慈音夕詣墓所供花誦經無視其恩顏
仰天空吞聲臥地徒展恨倩案典師存日德行自幼年之始深志
學業螢雪窓映書閑燈前諳文或時踰峩峩嶮山負笈箱於千里
之外或時凌漫漫蒼波尋明師於萬里之外依之稟當寺師寶相

承遺付挑汰燈滿廿七之星霜爾來晝對弟子等三說超過講經
無關如夜向二尊等十喻稱揚勤行不懈怠加之修造建立之思
溪堂宇連軒伽藍竝甃太天正庚寅春為諸堂供養萬部妙經被
執行之都鄙貴賤渴仰是又一宗眉目歟就中靈寶章疏所有普
尋之廣作文庫收之誠思導師行跡卑懷少量非所計短方先毫
非所呈忝本化弘法大導師末法應時明匠恩山峩峩不可不報
德海漫漫不可不謝而某十載而初登當山結師兔之芳盟成剃
髮深衣之身晝侍牀下親稟聖旨夜跪机前近承法語如此星霜
相積送于十九年春秋允思其法恩高於泰山倍顧其世恩深於
蒼海此義思之九回腸欲斷此理案之千行淚已押再拜恩顏何
時乎愁雲朦朧淚雨瀼瀼何時忘之何日晴之間導師溫雅他國
遠方大猶催紅淚況門中緇素愁鬱乎何況旦暮隨逐我等悲歎
乎刺賜三通之讓狀被附與世法二財不思外被定當寺貫首設
香城粉骨雪嶺投身何以足謝德傳聞喜見菩薩為師恩燒臂雪

山童子為半偈投身輪王燃身樂法剥皮噴已達賢聖如斯未達
凡下爭無其志乎一日三捨恒河沙身尚一句恩難報盡況於十
九年晝夜聞法思德爰以先師聖人一回之正忌雖為來七月廿
五日善根以急為最要故縮忌於今日屈一百餘人僧侶讀誦諸
經中王妙典一千餘部克恩山一塵擬德海半滴者也而雖報恩
之道多之謝德之儀品無過讀誦妙典依之為師恩報謝某勵
愚性去年霜月廿八日書妙經十萬部願狀典師影像腹心收之
仰願三德有緣釋迦世尊與賢聖共垂大慈悲此願狀添力十方
分身諸善逝與真眾共哀愍愚意悲歎納受之八荒道心之諸緇
眾四方信心之諸檀越予丹精合力共俱令所願成辦乃至泐晰
平等利益耳仍願札如件

于時文祿第二曆

太歲
癸巳

卯月八日

願主本化沙門日與敬

白

恭敬白久遠○方今於○靈場屈滿山僧侶抽一心清淨丹精爲
先師日典聖人廿五年忌刷五日法事擬報恩謝德其旨趣如何
者夫世有三恩○其中殊重師匠恩德也父母養育恩雖至深只
其限現世未養來生飢渴又主君恩賞其德雖不輕亦未救冥途
嶮難夫師長恩德只不扶現世亦救未來永永苦患乃至得道得
果皆悉由師君鴻恩誰不報之誰不謝之畜類尚報聞法恩況於
人倫乎爰以昔熹見大士燒身以供養師佛檀王爲阿私仙以玉
體爲牀雪山小兒爲半偈以身與鬼神是皆報師恩先蹤也後人
誰緩之乎誠一言教訓勝萬玉半偈聞法德超三千界實況於多
言教誡數年聽法乎予少年登當山侍先師座下與諸子共令給
使未曾怠晝夜受教誡晨夕蒙諫曉思其法恩須彌山還昇案其
深德蒼溟海猶淺香城粉骨雪嶺投身何以足謝德終娑婆化緣
盡歸寂光帝都已來光陰如夢送五五春秋悲哉雖運日緒不
先師慈悲兒遮眼催淚哀哉月鏡雖回難忍尊聖柔和音留耳焦

宵倩案先師一生行德高而難仰深而難究今且宣九牛一毛聊
欲備未聞聽聞其本國備州尋其曩祖忝孝靈天皇苗裔也幼少
登山十四歲得度十七歲爲學問下向關左生知發明學解無程
秀于萬羣其名顯四海而後備能化位廣指南諸國學侶廿六歲
爲貫東茂原常在山貫主卅九歲有上洛爲當寺十八代列祖當
山昔及荒廢以師戒力七堂伽藍悉建立之加之佛像經卷靈寶
章疏等如山集之爲法命相續善巧其德達天聽感異他攝政
關白自有來臨見書開文潑歎師德九一期行業欲記之毛筆無
暇誠非大權應作爭有如此大德乎恐是本化一類再誕千歲一
遇明師也弟子等苟汲其流願法水不絕爰以爲報師恩當沉滅
度後重障忍度度法難或時所責警敵流離山林或時被擯出遁
身深谷結句最後蒙國主御勳氣被流西海遠島辛苦難堪送十
三年星霜彼島爲體去東西南北百里之間不見人家海水漫漫
眼無究處青山峨峨不見日月光離人倫閑居無人來訪登高山

頭戴天下幽谷足踏雲晝夜聞耳者打岸波音朝暮遮眼者埋遠
近路雪雹也彼蘇武巖窟苦此舜寬鬼海島憂殆身上積知偶雖
被召還猶未一日片時住安堵思誠非蒙師諫羸弱身爭暫任此
難堪乎但所悅者當年時剋到來天下佛法歸昔法理既一味成
是偏廣宣流布先表真俗圓滿瑞相也此等功德爭不歸師君乎
今當廿五回遠思雖勵寸志久為流浪身故微力不合期聊企本
坊再興以之擬追善又憑滿山大眾志備微饒勤五日法事展謝
德思者也仰願法華會上諸佛菩薩經王守護諸天善神垂哀愍
納受受法味證明功德給重請一天四海皆歸妙法門徒無為諸
人快樂乃至法界平等利益耳仍願札如件

于時元和二年

太歲

丙辰 七月廿五日

願主本化沙門日奧敬白

恭敬白勸請○靈場抽一心清淨丹精令屈請大乘一寶僧侶一
千餘人讀誦萬部妙典擬先師日典聖人三十三年報恩謝德其
旨趣如何夫世有三恩○師德同廿五年思故畧之爰貧道不慮蒙遺付徒汗
聖跡真感有恐慙愧千端寢不安席寤不甘食晝夜推心雖欲報
恩宿障拙敢而不任意謹開經論功德深重無過報師恩或經云
報師恩者為報十方三世諸佛恩諸佛摩頂菩薩守護云爰勵微
志去文祿元年霜月廿八日書十萬部願狀藏典師影像腹心至
第三年忌於當寺讀誦四千部其後法難起雖為他國遠島身勸
十方檀那憑眾僧助成第十七年令成就十萬部於對馬展供養已
斯春秋早移漸為垂三十三回以何善根克恩山一塵修何功德
擬德海半滴雖然迂本坊已來常住不退造營不得寸暇財力共
竭無力營善根奇哉近年從他國遠國萬部興行時節頻問來自
謂是天告歟試可成此經營仍觸末寺不肯旨語檀越俱喜添力
剩蒙他寺他門助力快令成就大願是併先師行力勳功歟爰僧

侶從遠國登整衣服正威儀助法事化儀檀越凌遠路攀上本山
集堂上堂下讀誦聲聞青天音樂曲響雲上聽聞貴賤渴仰思銘
肝隨喜淚餘袖伏以半偈聞法功德尚勝三千世界實況百部千
部何況於一萬部讀誦聽聞大功德若爾此席來臨真俗依經王
功用拂二世災難所志聖靈離三界苦域登寂光臺究微妙榮花
決定無疑者歟然花歸根真留土此功德可聚故聖人日典尊靈
御身一天四海皆歸妙法自他俱安同歸常寂仍願札如件

于時元和九年

大歲

卯月八日

願主沙門日與敬

白

私云右萬部讀誦從三月廿八日被執行之數誠此大會

與聖之為盛事也矣

恭敬白久遠○當寺佛前抽一心清淨丹精屈一乘僧侶為悲母
妙法靈尼十三年忌刷法會儀則擬離苦得樂頓證菩提資糧其
旨趣如何夫凡人有二親父恩之高喻須彌山母之德深蒼溟海

類之尤兩親恩德雖何不踈猶其養育志至親切母恩殊深始處
胎內卅八轉苦後生胎外蒙摩頂恩費乳味百八十斛或得好味
自不食先思與其子或得美衣自不著先欲著其子造次顛沛皆
悉無不為子畜類尚母思子志苦也然竹林精舍金鳥為卵燒身
鹿野苑鹿母惜胎內子自參王前歎之沉人倫乎然王陵母為子
摧腦神堯皇帝后為胎內太子破於御腹去賢聖集云母悲子淚
落及金輪際云佛說父母恩重經所詮母恩誰不報之哉誰不謝之
哉爰以丁蘭母之形刻木事之如存日王褒母常恐怖雷聲至墓
遠千迴但此等之孝雖究其志未實扶真途苦是偏以佛法不孝
養故也然則教主釋尊悲母御為登切利天一夏九旬間說摩耶
報恩經目連尊者依孟蘭盆經說調百味飲食供養十方聖僧救
母餓鬼道苦患唐高宗皇帝為報先妃恩立大慈恩寺此等以佛
法雖備報恩謝德時刻未至權教權門方便非女人成佛法猶未
足報悲母恩誠非妙法威力以何滅女人業障非經王勝用依何

得真實解脫樂而今所吊妙法靈尼宿殖深厚生累代一乘信心
家天然稟性於貞潔心含慈悲仁讓德信力異于他供佛施僧志
敢無廢退堂舍佛閣運步數年無怠外雖覆五障三從雲內信解
明了月朗追寶錦童女跡身雖居塵中斷五辛肉食殆如清淨
葛尼手常取經卷口專唱首題兼又讀誦妙經要品實未代希有
信力當今無雙善者也而去慶長元年七月上旬比假臥病牀進
退違例依之前療兩道雖究其術定業有限故歟色力日日衰心
神夜夜闇終不能本復果八月廿三日辰刻五十三歲為一期露命
忽消北逝嵐畢悲哉母儀去後數年十三歲勣日四千餘日也年
月雖移悲歎更無止時非夢無見恩顏非空筆跡無聞其慈訓何
年悲淚得乾何日愁雲得晴予一言有聞母其旨至深夙夜念之
朝暮思之深徹于骨髓寤寐未忘語之泪先前立例如孟母諫子
但孟母教其現世未誠其來生予母所聞不只其現在又兼教善
提道誠非世世善知識爭得蒙如此教誠傳聞龜茲國羅什三藏

依悲母教誠位登三賢居翻譯三藏最頂吾朝楞嚴先德依賢母
諫曉學道秀萬羣振智德漢土予忍度度法難繼門家法命源依
聞母教訓思其恩高過非想天案其德深超水輪際以何報之以
何謝之雖爾久依為左遷身孝養之思不任心聊備微膳克報恩
勤五日法事展謝德思者也仰願法華會上諸佛菩薩經王守護
諸天善神憐愚意丹精垂哀愍納受給幸哉今日當彼岸結願營
此小善梵天帝釋四大天王閻魔法王等定食受法味爰僧侶整
衣服威儀儼然歌詠讚頌之聲響雲三業清淨寫懸針懸露之點
畫一字功德勝滿界寶一點恩德亦扶多生憑故若但書寫人得
當生切利果報五種法師輩受梵率天上快樂若爾者妙法靈尼
酬此微善無始業障頓消滅坐寶蓮華成等正覺妙果無疑者也
乃至法界平等利益耳仍誦文如件

于時慶長十三年

太歲戊申

八月廿三日

沙門日與敬

白

典師十七年 大旨同廿五年忌諷誦故拔書

然則門中真俗叩頭再歎不可蒙慈訓一天信男信女撲眉悲法
幢永倒○殊一宗開闢以來未執行萬部妙經始執行之天下貴
賤渴仰銘肝○弟子等苟汲其末流願泐水不絕爰以慕師高德
故凌度度法難最後被流此島猶多怨嫉如來金言遠離於塔寺
明文符合歡喜淚難押大海旨龜浮木輪王出世瑞華豈如之乎
年月早移既送九箇年春秋其間所勤行學功倍于常其德豈不
歸師君乎加之聞松風颯颯聲終夜觀世間無常臨明月皓皓光
鎮詠真常性月打窻雨醒日思師古教訓峯嵐侵膚曉感師學窻
苦身凡起居動靜無不催哀寢寤不忘師恩德起居所思報恩謝
德也雖然旅栖居萬事不任心殊為流浪身故雖勵微志無其甲
斐聊備微饌克報恩勤五日法事宣謝德志者也○重乞聖眾得
經力增長法樂冥眾嘗法味倍增威光一天四海皆歸妙法弘願
速令成辦給乃至法畷平等利益耳仍願札如件

于時慶長十三年

大歲

戊申七月廿五日

沙門日與敬

白

恭敬白○方今於○靈場滿山大衆抽一心清淨丹精勤五日法
事擬先師日典聖人三十三回忌報恩謝德其旨趣如何夫大
覺世尊三界之主四生歸依也告入滅於跋提河邊高祖大士本
化再誕末法導師也示遷化於武州池上先師聖人當寺中興開
基又恐日本一州天下明導也是非各謂自師跨耀諸門共許之
一切世間無不敬其德夫至深蒼溟九重淵底以是比師德尚淺
至高迷盧八萬峯頂以此校師行還昇爰以其名徧四海其德聞
八荒吁奇哉玄冬素雪寒朝叩冰結水勤行精進暫無廢退九夏
三伏暑砌不離三衣五種妙行曾無退轉凡一期行業欲宣之高
而難及深而難究誠是本化一菩薩再來千歲一遇明師乎幸哉
弟子等雖受生於末代宿殖深厚而汲其泐水剩侍尊師座下親

聞法音多年倩案過太宿習自非久遠大善爭得值如此明師難
皆龜值浮木見復曇華開敷尚希也謹開經文值遇正法明師喻
梵天縷貫大地針以之計見吾等之輩無始曠劫喜何事如之乎
但恨無常遷滅旋劫覺極果如來不免之況於人間乎然先師聖
人去文祿元年七月廿四日黃昏病患俄起終不本復果翌日廿
五日未刻行年六十五歲而娑婆化緣已盡一息空閑歸寂光帝
土嗚呼歎哉法燈卒消法山頓崩門第真俗悲歎宛如世尊入滅
時光陰如矢三十三回悲哉非夢無拜恩顏非幻不見芳體晝夜
教誠留耳焦宵不退慈訓如卽座傷心凡十字功德起四輪王威
力半偈聞法勝三千金玉況於十年廿年聽法恩德乎非師遺法
一宗法理恐落地其功豈不大以何爲報恩以何爲謝德依之去
年春末企萬部讀誦大會展報恩謝德志今復相當正忌空難過
時爰一結諸德等相語曰齒若輩值五十年遠忌不難歲餘半百
吾等值其期不定也今爭不勵隨分報恩乎因之爲一山志各各

備微供莊大乘一寶講肆從廿一日至今日如形刷法食儀則克
恩山一塵擬德海半滴者也加之假初結師身契約幼少奉離類
尚思師恩深面面盡志營供佛施僧修善噴師三世契其緣深顯
茲尊靈幾計於靈山含歡喜笑若爾尊師酬門弟子遲念彌倍增
道損生光弟子等亦依師慈念力現當拂不祥災難招壽福增長
幸後世亦到四土一会寂光師共受微妙快樂非喜中喜乎願望
底深啟白言短諸天悉知給一天四海皆歸妙法自他俱安同歸
常寂仍願札如件

于時寬永元年太歲甲子七月廿五日

願主沙門日奧并滿山大衆一同敬白

名詮自性記

名能顯其自性者也故釋名詮自性其性非聖人而得聖名者盜

聖人名盜人也賢人亦爾也故得好名者恥其名過其性不可行
不勵故求賢聖可性理集內典外籍好語以為自鏡 夫聖人有
二一者世間聖人謂唐堯虞舜老子孔子等是也二者出世聖人
謂正徧知佛世尊是也初世間之聖人者弘決一云聖者風俗通
云○合其吉凶云私云世聖仁義天理達能應物無所次出世聖
人者弘決一云今出世聖○合其真顯文權智知十界幾相實智
知真如一實理也名義集阿離野此翻聖者亦云出苦者孔氏傳
云於事無不通謂之聖孔子對魯哀公云聖人者知通大道應變
不窮測物之情性者也應變不窮者聖人通萬法理無窮故遭厄
害心不窮玄冬雪中松色猶綠ナルカ如
一孔子知佛事 高太宰嚭○如常 止五云人得聖法故云聖人弘
五云名實為聖圓是聖法令成極聖故云聖人比玄三云聖者對
破邪法故云聖也記記九云但非出世皆名為邪私云所詮究
三諦圓融理盡法性淵底云出世極聖
一聖人ノ域ニ入事ハ漸ニ習テ修練ノ功ニ非ハ不可叶水ノ滴

微也トイハ漸ク積テ大器ニ滿カ如ク吾等ノ智水渴ノ體ニ
不克トイフトモ聖人ノ書ヲ開テ常ニ不怠コレヲ習ハ争カ終ニ
智水生ノ胸ヲ不潤乎智水生ノ心潤ハ豈亦不至聖乎葛氏外
篇云水積成淵學積成聖矣又水積ラントスレバ器不全水漏テ
器ニ不滿智水ヲ受ル器ハ只至誠心也至誠ノ心ハ信ノ一字
也故ニ信ハ仁義禮智ヲ總ノ畢ニ居セリ誠ニ千言萬句ヲ學
ストモ信無クハ堤切レテ水放蕩スルカ如クナルヘシ終ニ智ノ驗
ヲ不可得故ニ孔子曰人而無信不知其可也大車無輓小車無
軌其何以行之哉云大車小車トモニ圓轉ノ無極事ハ輓ト軌
ト有故也其如ク仁義禮智ヲ行ントスルトモ信カ無クハ行ハ
ルニシキ也信ト云心ハ偽リ無義也學ヲ勤ル心利ノ為ニスルハ
信ニ非ス名ノ為ニスルモ信ニ非ス只仁義ノ天理ヲ心ニ得身
ニ體ニ深ク聖人ノ域ニ至ラント欲ノ又他念無キヲ信ト云也
凡ソ今世間ヲ見ルニ內典外典ヲ學ル人信有テ勤ルハ無也

爰以邪智增長ノ還テ佛法ヲ破リ世間ヲ滅スル輩世ニコレ多
シ正信ニノ學ニ世間出世ノ棟梁ト成ル者ハ實ニ麟角ヨリモ
希也人ノ醉ルヲ見テ笑下モ吾醉ノ未醒不覺年去リ歲來テ
灰期早ク近クトモ都テ驚ク心無ク只朝暮ニ無益ノ事ヲ云ヒ
無益ノ事ヲ思惟シ無益ノ事營テ徒ニ日月ヲ送ル豈臨終ニ
憂悔セサシヤ人無遠慮則必有近患ト云ヘリ只造次顛沛ニモ
臨終ノ近ク事ヲ不忘來生ノ受苦必然ナル事ヲ思惟ノ暫モ
放逸ニ行セシ放逸ヲ止ル事ハ只聖教ノ遺誡ヲ守ルニ有リ
世ノ末ナレハ實ノ善知識ナシ專ラ典籍ニ不據道ノ行ク處ヲ
不可知故ニ内外ノ章疏或ハ古人ノ明語或ハ和歌ノ風情等
思出ニ任セテ集之聖山ニ登ル梯橙ニ擬スル者也此書章段
ヲ不分字句ヲ不糺只連日長夜自カ癡心ヲ勸ン爲ニ漸ニ注
之甚タ後人ノ所覽ヲ恥

ノ秘術空觀最モ始也故ニ慧心空觀云夫以捨惡招善方法無
過空觀背邪向正媒介豈離聖教乎依之一度觀萬法空能止無
始罪障暫思諸法無勿留有漏輪回又云當知此畢竟空寂理佛
道樞鍵菩提城門滅罪如犀一角拂水流止惡如金剛杵摧萬物
學此觀人如得如意珠兩萬善四德寶故知此旨輩如金剛杵除
三毒十惡根故此心爲發心之始以此慧爲道心之相記私云此
釋誠ニ空觀ノ德深重ナル事ヲ明ス而ニ犀角ノ水ヲ拂フ事
金剛ノ杵ノ物ヲ碎ク事眼前ニ未見凡情ノ心感勢不深只雪
ヤ氷ノ堅ク積タルカ熱湯ヲカクハ其ニ消ルハ眼前ニ誰モ見
ル事ナレハ滅罪ノ譬ニ誰モ合點シヤスカルヘキ也利根ノ人ハ遠キ
譬ニテモ悟ルヘキカ予カ如キノ極鈍ノ者ハ只譬ヲモ近ク眼前ノ
事ヲ取ラサレハ理ニ不通也總ノ譬ハ近キ事ヲ引テ遠キ法體
ヲ悟ラシメン爲ナレハイカヤウニモ近ノ愚人ノ早ク合點スルヤウ
ニ譬ヲ可取也 沙石 空ト云ハ無著ノ心也萬法不可得ノ道

理ヲ達スル形也不可得ナラ執著有ルハカラス水月鏡像ノ如
シ誰カ貪著セシヤ止十云諸見之中空能壞一切一切不能壞空
引入甚利今當先觀空見文我等カ身ヲ觀スルニ本來自性無
只父母ノ遺體ヲ借テ假ニ心神ヲ宿ス也本來自物ニ非ル故
ニ此身終ニ消テ迹ナシ決七云愚夫不了〇故知無我文此身
ハ惡業ノ五陰也先世ニ惡ノ識受想行ヲ起メ今此惡色ヲ受
タリ衆縁和合ノ假ニ成此身執之立宰主是虛妄ノ根源也身
ハ地水火風空識ノ六界ヲ以テ假ニ成セリ是先世ノ業力ニ
依ル也例セハ佛師ノ膠漆等ヲ集テ木像ヲ作ルカ年月久ク
成ヌレハ續キ節ハナシテ各々ニ成カ如ク此身ニ業力有程相續
ノ有レトモ業盡ヌレハ必離散スル也實ニ宰主ナキ也愚癡ニノ
我物ト執ノ妄リニ妄念ヲ起ス也 沙石 此身ハ不淨也無常
也〇内ニハ佛性常住ノ妙ナル理ヲ信スヘシ文 沙石 紀州八
幡御詫宣云世ニ有ルハ我身ヲ思ヒ妻子眷屬萬ノ事ヲ思カ

罪ニテ有ル也只一時片時モ物ヲ思ハヌカ目出キ事ニテアル也
惡縁ヲ捨テ遁世スル事殊勝也ト云 沙石 一代ノ教門方
便門廣トモ只衆生ノ執心ヲ除キ無我妙理ニ入ル外所詮ナシ
沙石 一切苦果ノ根本ハ只執著也 同 根本ノ我相ヲ除ケハ
枝葉自ラ断シ易シ佛法修行ノ人根本ノ我ヲ不断我相ヲ以
テ法性ヲ取り情量ヲ以テ解行ヲ立ルハ怨賊ヲ養テ子トシテ
家財ヲ失フカ如シ 奧我相ヨリ一切ノ惡事ハ起ル也執心
ト云モ我ヨリ起ル也本無我ノ處ニ迷テ一ノ宰主ヲ立ル故
二人ヲ危メ自ラ安セント欲ノ事々法々我相ヲ起サスト云事ナ
シ此我心ニ因テ現ニモ諸ノ苦ヲ受ケ後世ハ又火血刃苦患
無量無邊也如此現當ノ苦患ヲ受ル根本ハ只我相ノ所致也
我身ヲ助ニカ爲ニ我ヲ起シテ還テ我ノ爲ニ我カ身ヲ損ス
是誠ニ大怨敵ヲ我子ト思テ愛之還テ是カ爲ニ害セラルカ
如シ淺理ノ妙法ヲ行ストモ先此我相ノ怨敵ヲ不除甘露變シ

テ毒害トナルヘシ急テ勤メ迹ニ習テ本無我ノ理ニ至ルヘシ只
恐シキ怨敵ハ我心也佛法修行ニ勞ヲ盡メモ我心ヲ以テスレ
ハ魔道トナル也 沙石 我相執心ヲ除キ名利恭敬ヲ捨テ實ノ
修行ハ立ヘキ也 奧 佛法修行ニ剃髮洗衣ノ身ト成ル其爲
ヲ能察スヘシ農人ハ耕作ヲ勤メ商人ハ海渚ヲ渡テ賣買ヲ致
シ武士ハ弓箭ヲ事トシ忠烈ヲ盡ス其家々ノ能作其品萬差
ナレトモ畢竟ノ其爲ヲ論スレハ只一命ヲ養ヒ身體ヲ安セシカ爲
也佛法修行モ亦復如是行々無量ナレトモ畢竟ノ是ヲ論スレハ
凡情ノ我想ヲ治シ本無ノ理ニ入テ常住ノ妙樂ヲ受シ爲也
依之沙門ノ妾夕最上嚴飾ノ鬚髮ヲ剃除シ俗服ノ莊嚴ヲ脱
キ捨テ麤弊垢膩ノ衣ヲ著スルハ全ク別ノ子細ニ非ス只我相
ヲ倒シ無我ノ理ニ入テ世ノ執著ヲ離シカ爲也世ノ執著ヲ
離シ事只利無ノ離ルニハ非ス後世ノ大利ヲ得シカ爲也後
世ノ大利ハ何ツヤ是能辨ヘシ世間一旦ノ身ヲ莊ルハ綾羅

錦繡也是外物ノ假ノ莊嚴ニノ永キ身ノ莊嚴ト不成一夕ヒ
瞑目一生畜ヘ置ル珍財衣服一モ其身ニ付ケス只經帷一單
纒ニ身ニ纏テ無情野邊ニ送り捨ル也 玉樓金殿千萬ノ財ヲ
無盡ノ造作ヲ造リ出シタル我家ニモ命終レハ一日モ此ニ留ル
事ヲ恐レ急テ野外ニ送テ空墳墓ニ此ヲ捨ル也是人ノ上ナラ
シヤ大地ヲハサシハツスト 是豈非眼前境界故ニ綾羅錦繡ノ此身ノ
爲ニ眞實ノ嚴ト不成事ヲ能ク辨テ報著ヲ成ヘカラス又綾羅
錦繡ヲ捨テ麤布ノ荒衣ヲ著メ世ノ執著ヲ切り偏ニ修行學
道ノ佛身ヲ得レハ三十二相八十種好ノ妙莊嚴ヲ以テ其身
ヲ嚴飾ス是外物ヲ借レル莊嚴ニ非ス妙法修行ノ功力ニ依
テ身ニ得ル處ノ莊嚴ナルカ故ニ永劫不失ノ莊嚴也 是豈後世
ノ大利ニ非ヤ 止五云佛以三十二相
八十種好纏絡其身文 沙無始ノ生滅ヲ物ヲ
思フ心ヨリ 沙 人間忽々トモ無由ソメキ ○ 樂天云往
事勿追思 ○ 與過去夕事ヲ強ク思ヒ出ス事勿レ悔テモ還
ラヌ事ヲクらくト察スルハ心勞メ更ニ益無キ事也又未夕來

サレ事ヲ強ク案シ置事勿レ不定ノ世界也イカニ思案シ置夕
リトモ當ルヘカラス浮雲ヲ目當ニ頼タルカ如クナルヘシ只不断ノ
行儀天命佛意ニ不違様ニ深ク慎ムヘシ孟子曰君子行法以俟
命而已註君子行之而吉凶禍福有所不計也沙神力モ業力
ニ不勝云ヘル誠ナル哉○空翠ノ譬ヲ能心得ヘシ真誠ニ
空花ノ譬面白シ目眩ケル時ハ大山モ轉ルト見ル目定レハ
大山モ亦不動思也大山本ヨリ不動只目ノ瞋ケルニ依テ妄見
ヲ生ス萬法本ヨリ靜也人迷亂ノ自ラ開シ又深ク思合タル
事アリ夢ニ或ハ鬼ヲ見或ハ大蛇ヲ見或ハ怨賊ニ遭テ怖畏
極リ無シ是眠ノ爲ニ心弊レテ跡形モナキ妄苦ヲ受ク或ハ又
物ニ魔ハレタル時ハ物來テシカト胸ヲ押ヘ手足ヲ取フルト見ル
是ヲ取テノケントスレトモ彼強ク押ヘテテ身ヲ働ラカサセズ
汗水ニ成テ後目サメテ見レハ物モ不來胸ヲ押ヘタル人モナシ只
一睡ノ爲ニ弊ハレテ如此事ヲ見ル眠不寤間ハ傍ニテ人はハ

夢ソ恐ル事ナカレト云ヘトモ其恐レ曾テ止ヘカラス所詮夢中ノ
恐ヲ止メン事ハ疾目ヲサマサスルニ過タル事ナシ三界六道
ノ苦患ヲ止ル事モ亦如是只衆生ノ妄念ヲ晴シ執著ヲ滅メ
三諦圓融ノ妙理ヲ開カシメンニハ不如心能ク地獄ノ依正ト
成リ心能ク寂光ノ依正トナル慎ムスハアルヘカラス去曰出入息
相如空中風○不得入我文皮肉筋骨芭蕉ノ如ク不實云事誠
ナル哉凡ソ世間ヲ見ルニ勇健強カノ人モ年事漸ク積テ必
衰ノ斯必來ル而メ一旦ニ命終シヌレハ勇健ナリシ身軀即爛壞
ノ臭氣充滿セリ翠黛紅顏頓ニ塵埃ニ同ノ跡形モナシ秦ノ
始皇漢ノ高祖勢ハ天下ヲ動セシモ名ノ三殘テ其人ハナシ楊貴
妃李夫人ノ容色美麗ニシテ萬人ノ心ヲ傷メシメシモ無常ノ嵐
ニ散リハテ空ク名ノ三殘レリ誠ニ芭蕉ノ風ニ破テ塵土ニ
朽果ルカ如ク誰ノ智有シ人カ是ニ執ヲ留メンヤ喜樂等ノ受
悉有破壊相是苦ニシテ非樂云事誠ナル哉親類兄弟親友眷屬

三相會ナハ互ニ喜ニ樂ムトイヘトモ會者定離ノ習ヒ必ス別
離ノ悲有リ或ハ酒宴ノ樂或ハ娯樂ノ娛ヒ一往ハ樂メトモ後
ニ必ス苦シム是眼前ノ境界也誠ニ有爲所造ノ快樂ハ悉ク
以テ苦ノ因也無爲自然ノ妙理ハ常住不變ノ快樂也能ク思
テ勤メヨ深ク察メ深ク練セヨ元亨十一釋良筭○是故不惜
身命苦修練行

日影ニツ薺ノ上ノツナレヤアタシ身ニアルモロキ命ハ
誠ニアタニ無墓此身ヲ惜ミ愛スルハ無下ニ愚ナル事也世間ニ
賢氣ナル人モ深ク此理ヲ辨ヘテ身ニ著セヌ人ハ無上見夕
リ智者碩學ノ覺ヘ有ル人我想名利イヨク深ク此身ニ執著
人心愚人ヨリモ尚強シト見ヘタリ當世ノ學者ト云人ノ所行
所言ヲ聞見ルニ只一切惡事ノ頂上ハ法師ノ身ノ上ニ可有
之覺ヘタリ可恥ト是モ只浮身ノ無常ヲ不悟本無我ノ理ヲ
不知故也同ニ辛勞メ學問ヲスルナラハ只實相無性ノ理ヲ求

テ眞實渡劫ノ道ニ疾入ル事ヲ得ヘキ也三界六道ノ隨卷ニ
長居メ損取ルヘカラス沙知足ノ人ハ貧ニケレトモ富メリ不
知足ノ人ハ富メモ貧ニ樂天ノ詞富貴亦有苦○奥誠ニ欲
心ハ苦患ノ根本無欲ハ快樂ノ洪基也只萬事ニ付テ少欲知
足ノ心アズ現世ニモ好譽ヲ得來生ハ又諸佛菩薩善神明王
ノ稱美ニ預テ當詣道場ノ面目ヲ施スヘシ畢竟現當ノ安穩ハ
少欲ニアリ現當ノ苦患ハ重欲ニ在リ深ク思テ慎之嗚呼愚ナ
ル哉聽テ山野ニ送り捨ル身ヲトモ不辨此ヲ結構セト欲
ノ千慮萬計ヲ廻シ人ヲ誦ヒ人ヲ恐レ一生空ク送ル誠ニアリ
マシクオコカニキ事也我モ人モ微妙清淨ノ佛性ヲ具シナカラ
一切是ヲ不知徒ニ六道ノ貧路ニ多ム事無下ニ口惜布次第
也彼大富長者ノ子我身ヲ長者ノ子トモ不知他國ニ乞食流
浪者自ラ辛苦セシカ如ク急ト思返メ本有ノ佛性ヲ顯シ速ニ
下劣ノ思ヲ止テ人天大會ノ爲ニ敬ハルヘシ相構テ賤シカラヌ

我身也一切衆生一佛性隔十三 沙昔ノ賢人ハ皆心静○心
ニ叶ハス妻子等是吾善知識○眞實ニ道ニ身ヲ入如説ニ行
ン人ハ衣食ノ二事自然ニ有ヘシ 奥依報果報生得ノ分ヲ
リ強テ不可求詣テ不可貪 沙誰ノ人力長生ノ齡ヲ持テ○
愚ニオコカニキ事也 奥一切有爲ノ法ハ如幻如化起生スルホ
トノ物終ニ滅ニ歸セシルハ無キ也 沙大間忽々来ノ○守護
經云或有煩惱能爲解脱以爲因縁觀實體故或有解脱能爲煩
惱以爲因縁生執著故云云此文肝心也 奥萬事ハ心ノ向様
力大事也辨慶カ義經ヲ打シハ大忠ノ至ト成レリ所從トノ
至君ヲ打事ハ大逆ノ至リナレトモ時ニヨリテ其振舞大忠勤ト
成ル高尾ノ文學上人頼朝ノ御前ニテ平ノ六代ノ事ヲ散ル
無器用者也何ノ用ニモ立マシトソシラレシハ悲ノ至リト成レ
リ愚迷發心集頓久遮眼○假人也人間ノ有様依正トモニ轉變
無常也浮雲ノ聚散スルカ如シ堅ク執スヘカラス 發心急早可

急者出離解脱之計文兔角生歿ノ苦ヲ脱レスシテハ何事ヲ成
ノモ所詮無也造次顛沛ニモ不忘心ニ懸テ計ヲ可成也 發
心忘猶可忘者虛妄實有之謬文諸行無常也妄情ニテ實有ト
執スは大謬也早ク可愚忘也 須向境界○自性本無ニノ萬
法皆空也是因縁合ノ所成ナルカ故ニ實體有ル事ナシトイヘトモ
因縁和合ノ生スル處ノ法ハ歷然タリ故ニ性空也トイヘトモ因
果ノ理不可濫 沙遁世ニ三重アリ一ニハ世ヲ捨○第三重
ノ遁世眞實ノ遁世也 奥世ヲ捨ルハ枝葉ヲ断カ如シ身ヲ
捨ルハ莖ヲ断カ如シ心ヲ捨ルハ根ヲ断カ如シ但破根本枝
葉自滅比同ニ辛勞ニ只初ヨリ根ヲ断ヘキ事也鈍ナル狗ハ
礫ヲカム利根ナル狗ハ礫ヲ置テ打者ヲカム也諸道共ニ利ナル
者ハ本ヲ勤メ鈍ナル者ハ枝葉ニ貪著スル也小乘ノ戒ハ七
文ヲ防キ大乘ノ戒ハ心ヲ防ク是皆利鈍ノ故也 沙大學匠
ノ靈ト成テ○ 奥發心僻越萬行徒施比初發心ノ一念大切

也名利ノ一念發ノ學スル秘傳相承ヲ稟ルニテモ名利ノ價ト
ナル畢竟ノ苦患ノ種子トナル初發ノ一念菩提ノ道ニ志セハ
低頭舉手皆佛身ノ種子トナル名利ト菩提ト初一念ノ別ル處
誠ニ總カテトモ漸クニ增長シテ果ニ至テ地獄ノ依正トナリ
寂光ノ依正トナル吳々初發可慎會者定離眼前也口ニハ云ヘト
モ心ニシカト思當ラスサレトモ心ヲ静メテ深ク思ヘハ誠ニ外ニ求
メテ事也先自身先祖類親ノ會者定離ヲ勘テ法界ノ會者定
離ヲ知ヘシ然レハ會時必別離アルヘシト覺悟スヘシ 悲可悲
者我法之妄報 吳々可悲妄我ノ堅ク結フ事空觀ノ力用ヲ
以テ早ク可解之堅氷モ日ノ光用ニ値テ早ク解ク妄我堅ク
結フトモ空觀ノ力豈不解之乎 云聖者云凡夫不可遙尋外○
凡夫即極也只妄我ヲ空スルヲ聖人ト云覺者トモ云也娑婆即
寂光也只我等力妄執ニ依テ寂光ノ妙土ヲ娑婆穢土ト見ル
也夢中ニ嶮難ニ懸テ辛苦ニ憂惱スルカ如シ返テ聖人ノ心ハ

人ノ心ヲ以テ心トスル故ニ私欲都テ無シ故ニ萬機ニ應ノ難
澁スル處ナシ文句九 應身同緣緣長同長緣促同促云云自彼
於我無為 應身如來ノ宛モ角モ衆生ノ機ニ應ノ利益シ玉
フ如ク世ノ聖人モ自性ニ於テ欲情ノ私無キ故ニ人ノ心ニ
應ノ凝滯ナシ虚空自性ナキ力故ニ能ク萬物ニ應ノ妨礙スル
處無カ如シ 漁父云聖人不凝滯於物而能與世推移 畢竟
法身遍一切處ノ内證ヨリ起ス處ノ應用ナル故ニ萬法ニ於
テ無隔世ノ聖人モ分ニ自他不二ノ内證ヲ得ル力故ニ物ニ
於テ隔礙スル處ナキ也 沙石 三井寺式部侍從ト云テ二人
ノ僧アリ○無程成セリ侍從ハ無學ノ者ナレトモ心ヲナシキ
者ニテ小兒ナト寺○然レハ縦ニ學ハ無ト云トモ人ノ用ニ
立チ慈悲心有ル者ハ佛意神慮ニ相叶テ現當勝利アルヘシ
一離怖畏事 怖畏有五 一不活畏 二惡名畏 三辛苦畏 四惡道畏
五大衆畏也此五怖畏受人身者無不有之如何離之 玄四修

無我智○離不活畏文不活畏者渡世ノ不安事ヲ歎ク事也渡世ヲ歎ク事モ其元ヲ尋子究レハ只我想有之故也達無我性住空理内證何物爲宰主欲助何物勞生怖母乎畢竟可習無我理我愛トハ一ノ宰主ヲ立テ愛之也衆具愛者助此身衆具也家宅雜具衣服臥具等也此等ヲ愛スル事モ身見ヨリ起也玄四不於他人有所求○離惡名畏文人ノ惡名ノ立事ハ人ニ物ヲ求メ媚ヒ諂テ比興ノ覺悟ヲ持ツニ依テ惡名カ立ツ也人間タル者貪心ハ有テ而モ惡名ノ立事ヲ嫌フ也今貪求ノ念ヲ翻シ大誓願ヲ發シ一切衆生ニ一切ノ樂具ヲ與ヘ只彼ヲ饒益セント欲シ更ニ於我彼カ供養恭敬ヲ受ント欲セス誠ニ如此ナラハ惡名ノ畏レ依何有之乎畢竟怖畏ハ貪求ノ心ヨリ起ル也萬法具足ノ心ヲ持テカラ此理ヲ不辨諂ヒ媚シハ無下ニ口惜キ事也玄四於我見我想心不生是離死畏文死苦ヲ畏ルモ其心ノ本源ヲ尋究レハ只我見ノ故也法界ノ當體

本有ノ生歎也本有ノ法ニ於テ何ソ更ニ怖畏ヲ生シヤ夏ハアツク冬ハサムシ是時節ノ常ト知タレハ更ニ驚ク事ナシ但シ兼テ其用意ハ有事也夏ハ暑ノ厚綿ノ衣用ニ不立故ニ兼テ帷ヲ用意ノ夏ノ衣ニ克冬ハ寒ノ帷用ニ不立厚綿ノ衣ヲ用意メ冬ノ衣トス是皆兼テ用意セリハ時ニ當テ顛倒ス歎期ノ逼迫一生ノ大事急難ノ終極也兼テ用意肝心也畢竟我見身見ヲ生セズ法界俱寂ノ妙理ニ安住スルカ兼テ用意也我身ヲ觀スルニ因縁和合ノ身ニ實ニ本有ノ宰主ナシ宰主ナシハ何物主ト成テ歎ク畏レシヤ玄四此身命終於未來世必共佛菩薩共會是離惡道畏文我相我見ヲ不生法界一如ノ理ニ住シ一切衆生ニ亦此妙樂ヲ與シト欲シ一切妄念不生一息切斷ニ畢テ即淨土ニ生シ受一切快樂是即惡道ノ畏ヲ免ル也玄四觀於世間無與等者沉復過上是離大眾畏文人ハ我ヨリ上位ノ人ノ前ニ出ル時必畏憚ル心生ス今妙因妙果ヲ得

テ天中天ノ尊主ト成レハ世間ニ於テ與等ノ者ナシ況ヤ復
我ヨリ上ノ尊人ヲシヤ故ニ一切ノ大會ニ於テ恥畏ル處ナ
シ凡ソ人會合ノ時身ノ人ニ不及事誠ニ無術ウフメシク覺ル
者也カヤウノ時ハ貴人ノ少シ面目アルヤウニ言ヲ懸ラレハ誠
ニ世ニウレシキ事ニ思フ也此心ヲ推テ天人聖衆御言ニ預ル
乃至我身三界ノ獨尊ト成テ人天大會ニ所敬無上ノ法輪ヲ
轉ノ一切衆生ヲ利益シ時ノ大歡喜樂テ思遣ルニ喜ハシクウ
レシキ事無極也吳々人情線ノ昇進ヲモコレヲ望ム習也一寸ノ
魚龍門ニ登ント望カ如シ若然ラハ此心ヲ推テ何ソ天中天
極無上ノ尊位ヲ望ミサルヤ追加殊ニ吾身ニ五怖畏ヲ具足
セリ速ニ怖畏ヲ免ル法ヲ修スヘシ我心自空罪福無主此本
無我ノ處ニ於テ悞テ一ノ我主ヲ生メ千慮萬計ヲ生ズ是實
ニ諸苦ノ根源也カウハ分別ノ書付レトモ實ニ我想ヤミカタシ苦
哉苦哉心ハ法界ニノ虚空ノ如シ本來無我ノ相也何ソ是非

ヲ爭ンヤ身ハ亦四大假リニ和合メ暫ク此身ヲ成ス故ニ一
旦ニ命終レハ四大離散ノ法界ノ地水火風ニ歸ル此時昔シ
我物トメ濛ク愛セシ身何クニ在ル只路傍土ト成ヌ故ニ心
モ法界色モ法界ニメ定主アル事ナシ何ヲ宰主トメ我相ヲ
生ンヤ是得解ノ觀ニ非ス眼前ノ境界ニノ迷ヘキ事ニ非ス
家宅雜具等辛苦ノ求メ置堅守之濛ク惜之一息切レ畢ヌレハ
徒ニ他ノ有ト成テ中有ノ旅冥途ノ路ニ一物モ相隨事ナシ
哀也哀也此等ノ理ヲ能ク思ヒ解テ身ニモ財ニモ浮雲ノ聚
散スル思ヲ成メ敢テ執心ヲ留ル事ナカレ
○聖人ノ釋畧之
世親菩薩云壽盡時歡喜猶如捨衆病此身ハ衆苦ノ聚集
也一切ノ憂惱ハ只此身アル故也譬ハ籠獄ノ人ヲ苦シニシム
ルカ如シ破籠苦ヲ免ル愚人ノ惜此身籠ニ入タル者籠ヲ破
ル事ヲ悲ムカ如シ故ニ智人ハ此身ヲ捨ル事ヲ喜フ重擔ヲ
オロシ又籠ヲ出カ如シ歡喜スル也又籠ヲ出テモ咎ヲ造レハ

亦籠ニ入也夕々々此身ノ籠ヲ出テ心自在ナル事ヲ得トモ
又罪ヲ作シハ亦必ス胎獄ニ驅入レテ此色籠ニ入ル也其罪
ノ根元ハ唯媼愛也爾レハ力大ル方便ヲ以テ媼愛ヲ可絶ヤ
疏九豈非智慧能滅煩惱耶止五解脫ニ刀豈過智慧比雲ヲ吹
拂フハ風也火ヲ消ハ水也闇ヲ除クハ燈也木ヲ切ハ斧也吾
等カ心中ノ煩惱ヲ滅メ佛身ヲ得ン事ハ只智慧ニ在ル智
慧者已心ノ三諦觀ノ萬德一念ニ具スル事ヲ知ル也啓曰法
華經ヲ持ト云ハ已身ノ三身ヲ開ヲ云也壽量品ニ佛ニ難值
事ヲ説リ難可値遇此佛ハ他ノ佛ニ非ス已心ノ三身如來ヲ
見ル事難ト云義也已心ノ三身ヲ見ン事ハ三諦三觀ノ行
力ヲ可也只見此修行肝心也自性記終
夫出父母家不帶妻子遠離眷屬作出塵身元意何事深純之恒

不可忘失若忘此元意一切諸行悉乖正意可失實德發心僻越
萬行徒施甚可不恐哉故為出家者先察此義善能可置意地也
三抑學釋氏風儀成剃髮染衣身非為領諸檀那進退房舍寺院
又非為作驗者專於祈禱祈人現世貪所領田園等又非為成碩
學大才學智德譽天下又非為翫世俗文筆長詩書道交大人
家求於名聞又非為聖人貫首領多眾徒居眾中上座為人所崇
敬此等事者雖為一旦名利眼前光榮實無滅苦智還是輪迴之
業招苦報媒介也故道人所嫌眞人所恥也敢不可望之 所詮
作沙門形唯為離諸愛欲枯生灰苦種早出三界嶮難速至無上
菩提大涅槃樂處也 倩案輪迴由來尋苦患根本唯是初起在
家在家故愛貪起愛貪起故帶妻帶妻故生子生子故眷屬多眷
屬多故財用不足財用不足故四方馳求四方馳求故所求不在
心所求不在心故苦惱並起又在家者世事紛紛無暇無暇故不
聞佛法不聞佛法故無有智慧無有智慧故不辨善惡不辨善惡

故不知解脫樂不知解脫樂故無厭三界苦無厭三界苦故不欣
解脫樂不放解脫樂故勇不起行勇不起行故輪迴無窮輪迴無
窮故苦患無窮若欲斷苦根得涅槃大樂者先出父母家出父
母家故離愛欲境離愛欲境故不帶妻女不帶妻女故無有子息
無有子息故無養眷屬無養眷屬故不貪財用不貪財用故四方
不馳求四方不馳求故世事不紛紛世事不紛紛故身有暇身有
暇故能聞法能聞法故有智慧有智慧故能辨善惡能辨善惡故知
解脫樂知解脫樂故勇起行勇起行故輪迴永止輪迴永止故苦患永
捨苦患永捨故解脫妙樂常住不退也明知生歿大苦起於在家涅槃
大樂始於出家故悉達太子出難出王宮捨難捨后妃獨居深山摘菜
汲水難行苦行終至天涅槃極安樂處抑此大涅槃卽是三德祕藏
三德祕藏卽是極果住處具足萬德極安樂處也無生歿無常憂
無飢渴寒熱苦況有水火盜賊王難等恐乎常在不退快樂無量
無邊言語道斷也帝釋喜見城樂梵大波禪定樂不屑沉輪王十

善樂等寧可比之乎今委論苦患所至等覺深位尚有一品無明
苦故弘五云癡暗無明障三諦苦終至實報云實報土尚有微苦
況於方便土苦乎何況於天上五衰人間八苦修羅闍諍畜生殘
害餓鬼飢渴地獄燒燃乎然此大涅槃離九界諸苦都無一點苦
大安樂處也故涅槃經第九云彼涅槃者名爲甘露第一最樂云
記八引大經云復有一行是如來行所謂大乘大般涅槃涅槃只
是三德祕藏三德只是一大涅槃云又涅槃經九云得涅槃者爲
第一樂云夫諸水所集大海也萬善所歸涅槃也三世諸佛自初
發心茲懸目修萬行誰不欣之乎然則懸解脫幢相袈裟輩深住
成出家元意除無益妄念斷無益所行一心一念可樂此樂處凡大
涅槃樂甚深境界當分權教妙覺尚非所測知況於等覺已下凡夫
智慧乎雖然圓頓行者從初心分知之譬如龍子始生七日卽能
興雲亦能降雨圓教初心亦復如是雖未斷煩惱未離凡夫事聞
經之功有如此大勢力爰以玄義五云圓教發心雖未入位能知

如來秘密之藏初心尚然何況後位乎云云文句十云以凡夫心等佛所知以所生眼同如來見如此知見究竟法界云云憑哉吾等雖為末代凡夫宿殖深厚聞難聞法華經名字剝汲本化末流為圓人一分生生世世喜何事如之我等尚憂世間不足良由智品淺不知值佛法宿善深若能知此義又何憂今生少時不足乎譬如斯有貧窮人明日知為長者爭憂今日貧乎唯有喜心餘曾無所思我等亦如是依先業所感今生且雖受諸苦依妙法受持功力求世必生樂處何歎現世暫時苦乎又如炎天旱魃小水之魚喘泥雖苦見天曇雨降大喜持法華人喜亦如是今日雖咽火宅焰載妙法大白牛車頓出三界苦域樂清涼池尤在不久故經云此人不久當詣道場云云然則信力堅固人先現世樂心甚深經說現世安穩是也況於後世大樂如彼貧人明日知為長者豈不懷踊躍心乎返返此度拋萬事一心可勵若貪著世事油斷空過扣頭打冒後悔有何益乎爰以上聖大人皆為法捨身命然喜見菩薩燒

身燒臂善財童子隨師之教入大火中輪王為八字燃身千燈樂法梵志剥皮摧骨願習佛法抑如此所以輕身重法佛法億億萬劫難值身如芭蕉脆久難保雖惜終必捨野外惜之何為以徒可捨身為法投之永離苦輪證無上菩提登涅槃寶山受無量快樂豈非大幸哉以之思之為法捨此身如以沙替珠誰惜之乎雖然不練佛法人慳身心淺不得為佛法輒捨如癡狗惜枯骨慳心確乎難拔悲哉末代眾生愛欲之境無益之事雖亡身費財不惜之為佛法誠未欲忍暫時苦投小分財況進捨身命乎是先世妄想習績永得智慧眼故也可悲可悲若今生聊無制伏思世世未來永不可出苦輪若勇猛心自不發竭精至心三寶懸祈深可起道念誠非無二信力永不可至此樂邦智慧第一身子尚以信得入況但妄凡夫寧無信得入而此大涅槃法華經所說過五百由旬寶處也此寶所即寂光寂光即妙法蓮華經妙法蓮華經即我等心性也然則寂光極樂寶所全無外唯在我等一念心中故釋

云故於自心常寂光中遍見十方一切身土。已愚哉我等凡夫不知已心寂光樂土遠求外悲哉無上寶珠乍備身內不知之空。貧路決知勤修萬行勤解一念然經說五百由旬五住煩惱也。非心外路達五住煩惱即是菩提不動一足立至寶所經說直至道場宣即得究竟是也。妙樂大師記七云圓人初發心即名至寶所云名字即人直到寶所恐是法華圓經冲微也速疾頓成極理茲極餘經之力非敢所及仰可信伏可貴而至此寶所有二種行一有相行二無相行此中無相行為像法千年機也非當時修行未法有相行機感相應也無相理觀也謂住三軌觀十八空等是也。但有相事行也不攜觀念唯信法華文作受持讀誦等五種行是也。但具足五種行初心難叶故以受持一行定末法要行故經說於我滅度後應受持斯經略餘四行依受持一行以成佛故說是人於佛道決定無有疑凡法華經一部文句句皆悉誠諦之語。展金連珠何文疎乎而於其中殊重此一文也其故釋迦多寶二

佛親生塔中並寶座十方分身諸佛處寶樹下師子座上放大光明地涌千界大菩薩充滿虛空莊嚴佛會人天大會龍神八部等屈膝合掌誠巍巍堂堂儀式諸經所無也。佛於此中為令末代不信眾生取信示法華誠諦現證出廣長舌付大梵天十方分身諸佛亦同釋尊出廣長舌付大梵天現如此不思議十神力上行菩薩等本化大眾付屬結要五字令為末法極惡眾生病良藥然神力品一品上行付屬讓狀也此讓狀結文結受持一行付屬是豈非重中重乎末代吾等殊當身銘肝真文此一偈也深得此意常唱結要首題自然開已心寂光乍居遊十方寶刹得大智慧大神通大相好大光明大自在自受法樂樂可無極抑我等無何心打向本尊唱南無妙法蓮華經或不向唱或聞人唱佛種自然增盛開已心寂光非凡智所測不信人生疑敢不信之雖然世間諸法尚因緣和合有不思議用孔雀聞雷聲即得有身我等眾生聞妙法聲時心田自生佛種豈可疑之乎又尸利沙菓始雖無其形見

昂星時菓即出生長足五寸吾等衆生向本尊時自結佛因例之
可解從此微因遂成大果如彼尼拘類樹從芥子許種生根莖枝
葉遍覆五百兩車淺近世法猶難思議況出世甚深因果唯可仰
信不可疑念我等雖爲下賤凡夫受持妙法即同佛體此妙法即
爲佛種子故也譬如貧窮人得如意珠頓爲長者國王猶重此人
沉於其已下人乎我等亦如是持妙法蓮華如意珠一切諸佛悉
共護念故經說現在諸佛之所護念諸佛既爾沉於菩薩聖衆諸
天善神等守護乎誰聞如此功德不生慙重心乎然則三世諸佛
同心修行妙法蓮華經顯已心寂光樂常樂我淨四德有荷滯乎
可悅可貴研心鏡終
此書者對馬流罪之間連連察注之而州案不慮失之不知所在
四五年空過常心患之而慶長十七年壬子二月十三日御赦免
迎船至島到來間取認諸聖教或人方給書狀共見分之時忽然
物中見出之畢歡悅誠無極如貧女見家中金藏猶是不足譬所

以者何金藏唯是一生寶纒潤臭穢肉身此身滅徒爲他有不爲
冥途資糧況於現世值盜賊水火王難等障難不成我物依之懷
懊惱憂愁甚摧色心其苦難忍忽起病或死或狂亂是誠金藏無
益吾身驗也而此書者無盜賊王難畏而於現世者爲善伴侶向
外不求友於閑居寂寞處聊無徒然愁深慰心神樂誠無極況後
世眞寶實非筆端所及於予身如此重寶書間失之時愁不可稱
計時偶得之又喜此事踴躍至極故上洛之刻於對馬少加添削
以爲照自心鏡上洛之後又於此書大有消所在後藤宿坊時
鼠大荒甚損物閏十月十一日見遺棚上拔書御書一通并於對
馬書手日記一通鼠引之散散喫割巢之予見之大損機此時吃
思出此書定鼠引爲巢思之悔恨無極憂惱無限仍尋之不見彌
仰天彼方此方及三返尋之終不見此時憂患焦曾頓自思念餘
惜此書故人不令見況今書寫堅絕自惜自失慙怯之罪不可究
盡兼知可失借入可令寫後悔不立先千悔痛曾都無云計餘心

無置處故重亦尋之書院物本下忽然有之得之餘嬉踊躍餘身
只荒嬉荒嬉云計也正立場聞此音大怪問之予語上件事彼笑
之
干時慶長十七年壬子閏十月十五日與書加之
此書復失三年程而今度會合衆繼目本文取出穿鑿付一致勝
劣和睦時連署尋時不慮見出此前幾度力此箱又見之カトモ無
川三今度見儿二一上二在也兎角此書糺生灰苦患根書十
儿故魔障二テ細々失又ル也元和六年庚申十月廿三日見
出不歡喜無極此書又失又元和六年庚申極月廿日嵯峨小
倉塔未拜間不圖思立テ泰儿路次中乘物ノ中二テ可見思テ
此書懷二入テ往夕歸リテ見儿二此書無之處ト尋儿二終
二無三差我二テ慶陽カ坊二少之休三之間若茲二忘テ置夕
儿ヤト思七明儿日林性ヲ遣之テ尋儿二云無何二トモ爲方十少

憂患無極折々佛前へ致祈精憑自然感應計也而二前々失夕
儿時ハ家内ノ事ナレハ尋儿二有憑此度ハ於外失ハハ尋求儿
二無據口惜障礙ニ值リト恒ニ憂念無止而此極月廿七日不
慮從嵯峨此書歸玉リ歡悅千萬併佛天三寶憐予丹精驗深所
令慶幸也

元和七年辛酉 極月廿九日未刻記之

萬治第四辛丑 正月寶藏一覽之砌奉摸寫之誠是一期安心
二世悉地不可過之宿習可悅作佛無疑又思與聖權化必定
矣可貴可貴
謹案與聖宗旨中興之時運者正是合于 後水尾院之御宇
當將軍家治世之始矣

與聖鑑拔萃終

與聖德太子

此書乃聖德太子所撰之書也其書之體裁與漢書同而筆法則自出機軸其書之體裁與漢書同而筆法則自出機軸其書之體裁與漢書同而筆法則自出機軸



此書乃聖德太子所撰之書也其書之體裁與漢書同而筆法則自出機軸其書之體裁與漢書同而筆法則自出機軸其書之體裁與漢書同而筆法則自出機軸

萬代龜鏡卷第四終

萬分難發卷第四



