

新版

拾教抄

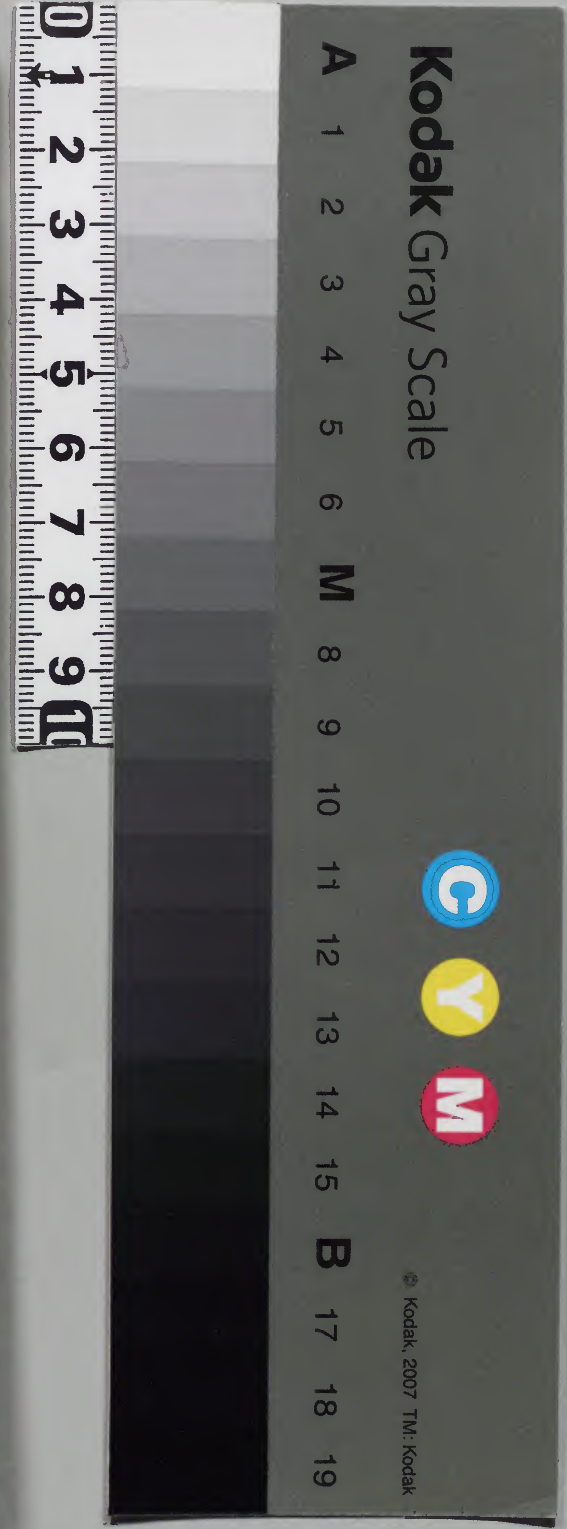
中

内閣文庫			
三	三	和	
七	七	書	
五	五	門	
元	元		
六	六		
六	六		
架	冊	號	類

太政官文庫			
	二	和	
	一	書	
六	三	門	
三	九		
九	五		
冊	架	函	號

内閣文庫	
番號	和 11175
冊數	6 (3)
函號	209 70

典故



糊などで貼り付けられている部分がめくれない箇所あり
綴じ部(喉部分)の文字など開きが不鮮明な箇所あり
原本の文字など不明瞭な箇所あり

拾芥抄中目錄或畧要抄

明治十二年購求

第一百官部在諸司畧頒并勅在奏任紙分列

第二位階部

第三官位唐名部在客帝王以下

第四官位相當部在行字兼字

第五姓尸錄部有人名錄

中末

第六女官位部

第七經所部

第八院司部在攝關家司

第九御給部在年官年爵封戶職位田



第十諸司官人座次部在大位

第十一公卿監之觴部之

第十二贈官位部

第十三贈諡號人部在大師號

第十四年中行事部

第十五儀式曆部在敬禮車馬禮舞踏

第十六御書御服部

第十七申政尅限部

第十八廢朝部在廢務

第十九宮城部在圖諸門殿舎子細并禁中所異名所々及大臣以下宿坊諸院

第二十諸名所部

第廿一改名所部

第廿二京程部在京中大路小路廣狹及異名并坊保以下圖

第廿三本朝國郡部

第廿四諸國參期部

第廿五田籍部在田圖

拾芥抄中 本

百官部第一 在諸司略頒并

百官 孝德天皇大化五年始置百官入省

院修理職勅解由使

神祇官

宮城內郁芳

伯

大副 權

少副 權

祐大

史大卜部 宮主

太政官

天平寶字元年改亂政官為太政官

太政大臣

尚書周官

大臣 左右

大納言 正

中納言 權

象議外

少納言 三人

外記 大少

正一人 權一人

大辨 左右

中辨 左右正權

少辨 左右正權

大史 左右

少史 左右

史生

官掌 四人

中務省 宮城内政

丞 少大 録 少大

監物 少大 主典 少大

太皇太后宮職 大夫 權正

少進 權正 屬 少大

皇太后宮職 大夫 權正

少進 權正 屬 少大

皇后宮職 大夫 權正

少進 權正 屬 少大

中宮職 大夫 權正

屬 少大 正 權正

卿 大輔 權正 少輔 權正

侍從 内舍人 内記 少大

主鈴 少大 典 少大 亮 權正 太進 權正

大夫 權正 亮 權正 大進 權正

大夫 權正 亮 權正 大進 權正

大夫 權正 亮 權正 大進 權正

大夫 權正 亮 權正 大進 權正

大夫 權正 亮 權正 大進 權正

大夫 權正 亮 權正 大進 權正

大夫 權正 亮 權正 大進 權正

大夫 權正 亮 權正 大進 權正

大舍人寮 頭 助正 允 少大 屬 少大

圖書寮 頭 助正 允 少大 一人 一人 屬 少大

内藏寮 堀河西近衛 頭 權正 助 權正 允 少大 一人 一人 屬 少大

屬 少大 一人 一人 縫殿寮 朔平門 頭 助正 允 少大 屬 少大 一人 一人

陰陽寮 改大史局 頭 助正 允 少大 屬 少大 一人 一人

陰陽師 陰陽博士 權正 曆博士 權正 天文博

上 權正 漏刻博士 權正 曆博士 權正 天文博

内匠寮 頭 助正 允 少大 屬 少大 一人 一人

式部省 改文部省 大輔 權正 少輔 權正 丞 少大

録 少大 省掌

録 少大 省掌

大學寮二條南朱雀大頭助正 允少大屬少大

文章博士 明經博士如除目不加明經

直論外令 明法博士 卒博士

音博士 書博士

治部省改禮部省宮城南 卿 大輔正 少輔正

丞少大 錄少大 省掌

雅樂寮 頭助權 允少大 屬少大

玄蕃寮 頭助權 允少大 屬少大

諸陵寮 頭助權 允少大 屬少大 大輔正

民部省改仁部省宮城南大路西 卿 大輔正

少輔正 丞少大 錄少大 省掌

兵部省改武部省省門內西掖 卿 大輔權 少輔權 丞少大

錄少大 省掌

隼人司 正 佑權 令吏 大衣右

刑部省改義部省宮城南西掖 卿 大輔權 少輔權 丞少大 錄少大

省掌 判事少大 屬少大

囚獄司ヒトヤツカ 正 佑權 令史 物部

大藏省改節部省宮城西 卿 大輔權 少輔權

丞少大 錄少大 省掌

織部司 正 佐權 令史 挑文事

官內省改智部省宮城內太政 卿 大輔權

少輔權 丞少大 錄少大 省掌

大膳職宮城内。待賢門大夫權亮權進少大

屬少大膳部

木工寮二條南頭權允少大屬少大工少大

大炊寮頭權助權允少大屬少大

主殿寮宮城内上。東門頭權助權允少大

屬少大正權典藥寮宮城内。談天門頭權助權允少大屬少大

醫師權針博士權侍醫權女醫博士權

掃部寮頭權助權允少大屬少大

正親司正權佐權令史少大

內膳司正權奉膳權典膳權令史少大膳部

本注押紙也。今別一行書之。式部式云。內膳司。長官。除高橋安曇二氏以外。為正高橋氏。又云。安曇氏者。高橋同姓也。膳臣者。是高橋本姓也。又云。寶龜六年。奉膳安曇繼成。非遠。宜。造。作。氏。紀。文。化。桂。絞。罪。延。曆。十。一。年。四。月。廿。一。日。流。於。倭。國。王。補。王。氏。為。正。掌。日。奉。膳。

注水司宮城内待賢門正權佑權令史少大

彈正宮城内。朱雀門正權佑權令史少大

京職左。朱雀東。右。攝川。西。左。京。攝川。東。右。京。大夫少大

亮權進少大屬少大

東權正權佑權令史少大

西權正權佑權令史少大

東權正權佑權令史少大

西權正權佑權令史少大

東權正權佑權令史少大

西權正權佑權令史少大

東權正權佑權令史少大

西權正權佑權令史少大

東宮職外令

傳

學士

春宮坊

大夫

亮

大進

少進

推

屬

主膳監

正佐

注

殿署

正佐

主馬署

首佐

史佐

主藏監

主工監

齋宮寮外令

頭

助

正二

允

少二

推二

屬

舍人司

長官

藏部司

同

膳部司

同

炊部司

同

酒部司

同

水部司

同

采部司

同

殿部司

同

門部司

同

馬部司

同

主神司

中臣

忌部

宮主

齋院司

長官

次官

判官

主典

官主

修理職

外令

大門

東陽明

大夫

亮

進

屬

少大

竿師

三人

工

少二人

勘解由使

外令

長官

次官

判官

主典

鑄錢司

外令

長官

次官

判官

主典

近衛府

右左

改鎮國衛

天平神護

大將

中將

權

少將

將監

府生

醫師

衛門府

右左

改司門

衛為左

近衛

為右

近

督

佐

權

尉

志

府生

醫師

兵衛府

右左

官城內

陽明門

北掖

督

佐

權

尉

權

志

府生

醫師

馬寮

右左

官城內

北掖

頭

助

允

屬

久安四年正月廿四日。藏人木工頭平範家仰
 外記云。自今以後。左右衛門尉。各廿人。左右兵衛
 尉。各廿人。左右馬廄。各廿五人。內舍人。六十人。
 求為負數。此外。關不可載。關官帳者。保元元年
 正月二十九日。院宣云。後憲奉以左右近衛中
 將各四人。同少將各四人。并十六人。求為負數
 其外。關不可載。關官帳者。保元三年正月廿日
 藏人。右少辨。親範。仰外記云。左右衛門左右兵
 衛尉等。各廿五人。左右馬廄。各廿人。內舍人。六
 十人。永為負數。已上。本押紙書之。今直書之。

兵庫寮

宮城內安嘉門東掖

頭

助權

允

少大

屬

少大

鎮守府

天平五年置當府

將軍

軍監

軍曹

陸奥出羽按察使

養老元年十月始置之

防鴨河使

使

次官

判官

主典

施藥院使

使

判官

主典

修理宮城使

左右

使

判官

主典

檢非違使

天長七年置此局

別當

佐

右左

尉

右左

志左大少府生

右左

本押紙有之。秋田城介事。先任出羽介。次給城務官。府云

大宰府

帥權

大貳

少貳

監大

典大

博士

醫師

竿師

主舩

主厨

大唐通事

天平十四年十一月遣使於筑紫。大宰府
 天平十四年正月廢之。十五年十二月置鎮
 西府。十七年六月又改置大宰府。天平寶字
 二年九月十五日始百廿日為交曆。十月甲
 子國司以四年為任限。見國史寶龜二年十
 二月。停國餘大宰府同十年八月。更申大
 宰府任限為五年。延曆十六年九月廢。萬
 前又入大宰府大同三年五月又置之。

諸國司

守介

掾目

史生

國掌

郡司

大國十二守從五位上

大掾正七位下

介正六位下

小掾從七位上

權錄從七位 大目從八上上位

上國卅五守從五位上下

中國十一守正六位下

下國九守從六位下

諸司略頌

取初神祇太政官

又母管世利世縫陰陽

治省樂蕃諸陵寮

刑省囚獄大省織

藥掃親膳造女水

近衛衛門兵衛府

介從六位上

目從八位下

掾正八位下

掾從一位下

中省中舍書藏寮

式省准一大學寮

民省計稅兵省隼

官省大膳木炊殿

彈京市坊大宰府

又母省寮利馬兵庫

此外令外乃官等有利

內勘施鎮鑄錢司

勅任奏任黃紙白紙等事

親王内外官

衆議八省卿

左右近衛大將

左右兵衛督

大宰帥

齋宮齋院修理職

大臣大納言中納言

東宮傳

左右衛門督力

左右大辨

觀察使

已上勅任等天平以後大同以前多用白紙。或用青紙。或希有用黃紙。弘仁以後嘉祥以前多用黃紙。或用白紙。仁壽以後至于今皆用黃紙。

但先年偏記勅。或重記勅。任今皆記勅。又天平寶字之間。或大納言八省卿記。大政官謹奏神祇伯記。勅任。衆議兼國。衆議任。式部大輔。彈正。大弼等。春官中官大夫。陸奧出羽按察使。兼和或重疊。生陸奧出羽嘉祥。以。衆議任。太宰大貳。後亦注陸奧作任符加出羽非衆議三位任官。

已上太政官謹奏之別紙等也。皆用白紙。天慶八年九月二日。大外詔三統公忠。勸申之。

位階部第二

推古天皇十一年十二月始置冠位十二階。

- 大小德 大小仁 大小禮 大小信
- 大小義 大小智

同十二年正月始賜冠位。諸臣等。

孝德天皇大化三年丁未十二月定七冠十三階冠位。

- 大小織冠 大小繡冠 大小紫冠
- 大小錦冠 大小青冠 大小黑冠 建武

天武天皇十四年正月更改爵位號。

天智天皇三年二十六階。

- 大織 小織 大縫 小縫 大紫 小紫
- 大錦上中 小錦上中 大山上中 小山上中

大乙上中 小乙上中 大小建

大寶元年十八階并三十階

一品 二品 三品 四品

正一位 從一位 正二位 從二位 正三位

從三位 正四位上 從四位上 正五位上

從五位上 正六位上 從六位上 正七位上

從七位上 正八位上 從八位上 大初位上

小初位上

官位唐名部第三 在帝王

朝官當唐官略抄右大辨橋廣相撰也首官唐名

抄鳴田忠臣撰也以件兩本合已了 長德元年七月廿九日

宣旨太外記中原致時奉諸司諸衛官人任天曆

八年補任帳 負宜法進之雖關出來不可

正一位 文散階 從一位 武德階 武德階將軍開府儀

後漢 帝置之 正二位 武輔國大將軍特進

從二位 光祿大夫漢武帝寶名光祿大夫

正三位 勳一等金紫光祿大夫或云魏

從三位 銀青光祿大夫或云隋煬帝為三品

正四位上 正議大夫 正四位下 通議大夫勳

將軍從四位上 大中大夫 從四位下 中大夫勳

威將軍正五位上 中散大夫 正五位下 朝議大夫

將軍從五位上 朝請大夫 從五位下 朝散大夫

場

合大中外

軍九

少辨左 左右司 負外郎

大史左 尚書都事 少史 尚書主事

史生右 尚書省令史 官掌 掌國

中務卿中書令門下侍中

輔中書侍郎 門下侍郎 中書舍人

丞中書舍人 給侍中

錄中書主事 門下錄事

侍從侍從尉散騎 拾遺左右 門下省

內舍人通事舍人 給事舍人

內記著作郎 起居郎 舍人 柱下內史

監物城門郎 又主監 主鈴 府覽 典鑑 官圖

中宮大夫中宮職 正權二人 省長樂令 長秋

亮正權二人 內侍省常侍

進大小 內侍省內給事 屬 大內侍主事

大舍人頭宮園令 助 四人 主當少令

名宮園丞 又主當丞 屬 宮園令史

圖書頭圖書寮 秘書監 著作郎 秘書郎

助四人 秘書少監 名 秘書郎

屬秘書主事 押紙云天下 文書圖籍在

內藏頭內藏寮 少府監 倉部郎 倉部郎中

藏帑令內 助 少府小監 藏帑小令 長

名小府丞 內府丞 左右藏丞

合本中本

十一

屬小府祿事

倉部主事

左右藏府史

縫殿頭

尚衣局御府監。錄殿中省

尚縫令

尚縫令

內請助

四人裁縫小監掖庭監

允

尚衣直長 屬掖庭令史

陰陽頭

陰陽寮司天臺太史局大史日官周或

簿立行尹

助五人正推

大史少監

允

司天丞 祠部丞 大下丞

祠部負外

屬

大史主簿 祠部主事 太史令史

陰陽師

六人太卜 陰陽博士

大卜博士 大卜正

曆博士

一人正推司齊正保

司曆

天文博士

司天臺保章正

天文觀生 天文生 靈臺師 靈臺師

漏刻博士

司天臺 侍章挈壺正

內匠頭

內匠寮 小府監 中尚史

尚方監 小府銀事

中府主簿

助 四人少府少監

允

中書 屬中尚史 少府錄事

式部

式部省 李部省

大常卿 李部省大官周禮

輔

大史部侍郎 大尚少卿 功內中

丞

大常丞 功負外郎

錄

李部主事 大常主簿於式部輔三人出

正

大輔一人之時

大學頭

大學寮

國子監 國子祭酒

助 四人國子

文

國子

屬國子主簿

合芥中本

十

文章博士 二人 人文文章學士 國子博士 國子大學

翰林主人 門下省 四門等博士

文章得業生 秀才

明經博士 一人 世俗曰大學博士 四門業博士

文館學士 今號大儒

助教 二人 國子大學四門等助教 大國助教

直講 二人 直學士 筆博士 二人 筆學博士

明法博士 二人 律學博士 律師

音博士 音韻儒 書博士 二人 書博士 手書儒

文章得業生 秀才 後漢光武名 秀仍避之

文章生 進止及科名 學生 國子諸生

諸道得業生 先生 問者生 俊士正曆四年始置俊士

治部卿 治部省禮部春官 輔大少四人 禮部侍

丞 禮部郎中 大常丞 薄禮部主事 大常主簿

雅樂頭 雅樂寮 大學署 助 四人 同大樂卿 大樂令史

名 大樂 屬 大樂府 大樂主 簿簿師 樂正

玄蕃頭 玄蕃寮 中 宗玄署 典客署 鴻臚寺

主 玄署 中 助 鴻臚少卿 主 外負外 崇玄令

名 典客 崇玄 簿簿 主 客 負外 即

屬 典客 主 事 祠部 主 事

諸陵頭 諸陵寮 大常寺 禮部 諸陵令

助 禮部令 廟陵小監 名 諸陵 屬 諸陵 錄事

民部

民部省。戶部。尚書。地官。周禮。

輔戶部。待執。職方郎中。

丞戶部。郎中。職方郎中。

錄戶部。主事。外郎。民部。二省。蓋。大。二。人。少。二。人。他。省。更。無。定。數。有。多。有。少。二。省。之。

分。別。

主計頭。主計寮。比部郎中。金部郎中。

助。比部。正。權。金部。外郎。度支。外郎。

允。同。止。度支。郎中。金部。主事。比部。計。史。度支。計。史。

主稅頭。主稅寮。倉部。郎中。比部。郎中。水部。郎中。

取。二。人。同。上。金部。外郎。倉部。郎中。

允。同。上。金部。郎中。屬。金部。主事。卒。倉部。計。史。

兵部

兵部省。駕部。夏官。晉。周。衛。尉。衛。尉。府。卿。

尚書。輔。衛。尉。少。卿。丞。四。大。二。人。兵。部。郎。中。少。二。人。衛。尉。兼。

錄。兵部。主事。衛。尉。主簿。

隼人。正。隼人。司。佑。布。護。令。史。布。護。主簿。

刑部

刑部省。刑部。尚書。秋。官。周。禮。大理。卿。

輔。四。人。刑。部。侍。郎。都。官。郎。中。

丞。刑。部。郎。中。大理。錄。事。大理。外郎。大理。丞。

錄。刑。部。主事。刑。部。主簿。

大判事。直。大理。正。大理。正。司。廷。尉。正。史。斷。令。

少判事。大理。丞。屬。大理。錄。事。計。事。主簿。

判事。局。明。法官。也。大。判。事。博。士。任。之。小。判。事。明。法。得。業。生。多。在。之。他。人。例。粗。存。之。次。

囚獄正ヒトヤツツカサ 大理獄 大理左丞 大理獄正

佑ヒトヤツツカサ 大理左丞 大理獄正

令史ヒトヤツツカサ 大理獄正

大藏卿ヲホクラフ 大藏省 大府 或本府寺 藏部尚書

輔ヲホクラフ 大府小郎丞 大府丞 大府錄事 大府主簿

織部正ヲビバシカサ 織部司 織染署 佑 織染正 令史 織染

宮内卿ミヤウチ 宮内省 工部省 冬官周禮 司農寺 殿中省 工部尚書 殿中監 光錄卿

司農丞ミヤウチ 工部尚書 司農卿 小府監 禁省尚書 光錄郎中 司農郎中 小府監

輔ミヤウチ 工部侍郎 殿中丞 光錄侍郎 小府小監 光錄小卿

丞ミヤウチ 工部郎中 殿中丞 光錄侍郎 小府監 光錄丞 小府監

大膳大夫オホカシ 膳部郎中 光錄卿 珍菴 監膳

亮オホカシ 膳部外郎 膳部侍郎 光錄侍郎

進オホカシ 大官丞 膳部郎中 屬 大官史 光錄卿 膳部主事

木工頭オホカシ 木工寮 將作監 木作手 將作大匠 將作少監 左技令

助オホカシ 將作小匠 將作丞 將作少監 將作主簿

乞オホカシ 將作丞 將作丞 將作主簿

大炊頭オホカシ 大炊寮 導官署 助 主囊

乞オホカシ 導官丞 屬 導官史 大倉史

主殿頭オホカシ 主殿寮 尚舍局 尚舍奉御 鈞署令 尚扇

主殿頭オホカシ 主殿寮 尚舍局 尚舍奉御 鈞署令 尚扇

主殿頭オホカシ 主殿寮 尚舍局 尚舍奉御 鈞署令 尚扇

主殿頭オホカシ 主殿寮 尚舍局 尚舍奉御 鈞署令 尚扇

主殿頭オホカシ 主殿寮 尚舍局 尚舍奉御 鈞署令 尚扇

主殿頭オホカシ 主殿寮 尚舍局 尚舍奉御 鈞署令 尚扇

助 殿中、小監 尚書直長

允 尚書直長 尚輦直長

屬 尚書史 尚書令史

典藥頭 典藥寮 大醫署 助 二人 允 大醫署丞

屬 大醫府 自大治三年以來勅 被置醫家

醫博士 大醫博士 針博士 主針、儒 侍醫 權

女醫博士 針師 十人

掃部頭 掃部寮 守官署 守官令

助 四人 酒掃少尹 守宮丞 允 酒掃丞 屬 守宮史

正親正 正親司 宗正寺 宗正卿 宗正主簿

佑 宗正主簿 令史 宗正主簿

内膳正 内膳司 尚食局 奉膳 尚食奉御

典膳 尚食直長 主食 令史 尚食令史 膳部 主膳

造酒正 造酒司 良温署 佑 司酒 良醞丞

令史 良醞史 良醞府

采女正 采女司 采女署 佑 采女丞 令史 采女中

主水正 主水司 膳部 上林署 又白叢令

佑 主叢 令史 叢司

彈正 彈正基 正基 御史基 今號 霜基

尚書 弼 少 律史 大丞 忠 侍御史

疏 御史 錄事 王簿

左右京大夫 左右京職 京兆府 河南府 右扶風 京兆尹

亮京兆尹 進京兆司錄
屬京兆錄事 馮翊記事

東西市正兩市令 佑兩市作事 令史兩市錄事

東宮傳大師 大保太子 皇太子太子傳 太子太子博士 唐太子太子三師

太子太子大保 太子太子大傳 太子太子大傳 太子太子大傳

學士小師 小保太子 崇文太子 太子太子 太子太子

春宮大夫春官坊 警事警事府 帶刀太子 率府率府中

春宮大夫春官坊 警事警事府 帶刀太子 率府率府中

太子太子 亮小警事 太子太子 太子太子 太子太子

進警事正 屬警事錄事 太子太子 太子太子 太子太子

主膳正主膳監 典膳典膳局 佑典膳 令史典膳令史

主殿首主殿署 典設典設局 令史典設令史

主馬首主馬署 廐牧廐牧署 令史廐牧令史

齋宮頭齋宮寮頭 廐廐 助廐 允廐 屬廐

齋院司齋院司 長官齋院司 次官齋院司 判官齋院司 主典齋院司 官主齋院司

已上無唐名 唐無齊門公主 仍無隼職數

修理大夫修理職 將作將作監 亮亮 將作將作少尹

進將作丞 屬將作主簿 箒師箒師 將作將作計史

勘解由長官勘解由長官 次官勘解由長官 判官勘解由長官 主典勘解由長官

鑄錢司鑄錢司 長官鑄錢司 次官鑄錢司 判官鑄錢司 主典鑄錢司

近衛大將近衛府 左近衛府 右近衛府 大將大將 軍軍 執執 之之 巡巡 征征 戰戰 為為 事事 之之

故也。今今 櫻櫻 被被 朝朝 分分 官官 職職 行行 賞賞 進進 及及 本本 朝朝 又又 異異

他官耳。左左 親親 衛衛 府府 左左 近近 元元 者者 近近 衛衛 府府 左左 右右 近近

元者中衛府親衛大將軍羽林大將軍

中將親衛中郎將羽林中郎將親衛將軍

少將羽林中郎將少將羽林中郎將親衛將軍

將監衛長史親衛校尉千牛長史

將曹衛錄事兵曹府生衛史

衛門督左衛門府監府金吾大將軍

大將軍衛佐金吾將軍監門小將軍

尉金吾長史金吾校尉錄事參軍

志金吾錄事兵曹府生監門衛史門部執戟

兵衛督左兵衛府武衛威衛大將軍

將軍武衛將軍武衛將軍尉武衛長史

今號武衛校尉志武衛錄事威衛錄事

府生武衛史

馮頭左右左右馬寮尚書局駕部大僕寺

尚書奉御乘黃大僕卿助駕部負外郎

典廐小卿侍馬都尉兄大僕丞乘黃丞

典廐負外郎馬都尉典廐丞

尚書屬駕部主事尚乘書史馬部習駿

直長屬大僕主簿尚乘書史

馬醫獸醫史生尚乘書史馬部習駿

道衛中少將本數十六人也左右并定也而

久安比被定二十八人近年刺任繁多也左右

衛門左右兵衛等尉本數每尉八人也久安

比一府北人可為負數之由宜下近代不知

在繁多也馬九一方十人也而久安比左右

其數

各齊中本

十八

兵庫頭

兵庫寮軍

武庫署

武庫令

武庫部郎中

助

武庫負外郎

武庫丞

武庫主事

庫部主事

鎮守府將軍

鎮守府上鎮守一將

案唐官有上中下

將軍錄事鎮守將軍

軍監

上鎮守副軍事

倉曹

將軍屯相

軍曹

上鎮守錄事

施藥院使

施藥院司儀令

司儀署判官

司儀丞

主典

司儀府

國守

刺史使君

介

別駕長吏掾

司馬參軍事

錄事

目

錄事又云主簿郡司

縣令

大領

縣令

少領

縣丞

主政

縣主簿

主帳

大宰帥

大宰府都督

大都督府

大貳

都督長史

少貳

都督向馬

監

都督錄事

都督郎中

典

都督錄事

陸奧出羽按察使

都護府

記事

唐名大略

帝王

天子皇帝主上天皇陛下至尊明時聖朝金輪聖主我后聖上聖皇國家胡庭一人

聖代九五之聖南面之至

太上天皇

上九之尊仙院仙洞芝初上太皇脫履虛舟法皇陛下上皇禪定仙院南

面之尊射山姑射具茨山姑射山藐姑山汾水汝陽薦闕茨山紫府丹臺

春宮

春園

青宮

昭陽

小陽

儲君儲園

后宮

後庭

掖庭

長信宮椒房

堯母門

後宮

皇右宮 玉堂同 三千人

椒園 官掖 三千人

國母 外戚右威威里。謂陽堯母門

德比姪。效。周。文。王。母。云。大。姬。周。武。王。母。云。大。妣。

皇太后宮 長樂宮 皇后宮 秋宮 椒風

中宮 長秋宮 三千人 椒房 椒風 螽斯

親王 儲主 竹園 蘭苑 蓮池 梁園 龍岫

內親主 齊宮 齊院 齋主 公主 帝娘 帝姊妹 公主

攝政關白 執政 輔佐 攝錄 大宰 納藏

關白 博陸殿下 博陸侯 執柄

大臣 相府 蓮府 槐庭 蓮幕 丞相國 僕射 三槐

三館 欽賢 丞相 公孫弘作之 三館也

納言 黃門 獻納 黃門郎

大中納言 通用 獻納 龍館 喉舌 元愷

衆議 平章事 諫議大夫 八座

少納言 給侍中 外記 門下錄事 魏外史

棘路 柳門

上列

棘路

柳門

棘路

柳門

棘路

柳門

辨尚書 左大辨 左大丞 史 都事 五位史 六位史

尚書 都事

近衛司 幕府 羽林 衛府 武衛 監門 衛門

將軍 柳營 大將 監責

太政官 鸞臺 彈正臺 霜臺 憲臺 御史臺

上達部 月柳 棘路 殺土人 雲客

藏人 貫首 頭 仙籍 仙郎 夕拜 夕郎

後承 常伯 中治 或侍中 拜郎

檢非違使 大理 別當 廷尉 佐尉

受領 刺史 虎符 率吏 竹符 國宰 脩良 牧宰 準旗

專城 分憂 突 蒲鞭 葦枝 五袴 騎 五馬

百姓 黎民 庶民 黔首

內裏 九重 禁中 禁裏 紫禁 九禁

雲霄殿 上殿 又云 蓬壺 鸞殿

芸閣 栢宸 龍閣 鸞殿 魏闕 紫庭

或紫閣 比閣 象閣 鳳禁 龍園 兄白

京 長安 西 洛陽 東 扶風 右 馮翊 左

廩院 大倉 穀倉院 諸倉 鴻臚館 鴻臚寺

侍從所 門下侍中 門下侍郎 給事中 散騎常侍

正義 大夫 校書殿 秘書省 校書殿

內豎所 宮園坊 內作物所 小府 御書所 秘書殿

官位相當部 第四 兼行守 兼字

一品 大政大臣 二品 左右大臣 三品 大納言

入省

正一位 從一位 太政大臣 正二位 從二位 左右大臣

王臣 正三位 大納言

從三位 大納言 中納言 左右大臣 從四位上

正四位上 皇太子 親王 正四位下 七省

上總 常陸 令不見

從四位上 左右大臣 從四位下 神祇伯

春宮大夫 披察使 弘仁王 畧 令不見

本宰大夫 左右京大夫 勘解由 長官 令不見

彈正大夫 修理大夫 左右衛門督 左右近衛督 左右兵衛督 從五位上 正五位上 左右中將 中務大輔

大膳大夫 左右京大夫

正五位下 左右少辨 七省大輔 彈正少弼

從五位上 齋宮頭 齋院官長 中務少輔

內藏頭 令從五位下 木土頭 雅樂頭

左右馬頭 兵庫頭 縫殿頭 從五位下

諸陵頭 令正六上 諸陵正 左右衛門佐

從五位下 神祇大副 少納言 齋院次官

大監 物 中官 亮 春官 亮 令正六

修理 亮 左右京亮 大膳 亮 勘解由 次官

東宮 學士 令皇太子 學士 大炊 頭

典樂 頭 掃部 頭 文章 博士 陰陽 頭

主殿 頭 上國守 志摩 飛彈 隱岐 佐渡 壹岐 五位又任 一品一位家令

正六位上 神祇少副 大内記 大外記 令正

中務兼 彈正 大史 令左右 辨大夫 内膳奉膳

造酒正 東西市正 正親正 太神宮 大司

正六位下 齋宮助 大宰大監 八省大兼

木立助 内藏助 諸陵助 大舍人助 大學助

内匠助 玄蕃助 雅樂助 齋院次官 春宮少監

兵庫助 令左右 鐵部正 準人正 春宮少進

從六位下 神祇大祐 齋院次官 大宰少監

大炊助 陰陽助 主殿助 春宮少進

典藥助 主水正 令正 六位下 掃部助 修理大進

從六位下 神祇少祐 少判事 中宮少進

春宮 主膳正 舍人正 上國介 大膳修理

少進 勘解由判官 主馬首 下國守 主膳省

正七從上 少外記 令左右 辨 左史少史

左右京少進 大典 八省大錄 彈正 大疏

左右兵衛尉 或正七 少内記 令中内記

正七位下 主計大 令從七位下 明法博士

三十二 廿四格 爲正七位下 位少監物 陰陽博士

大主 助教 直講 醫博士 齋宮 天文博士 大國 大塚 鎮守軍監 齋宮 大舍人 大舍人 圖書 内藏 大學

雅樂 玄蕃 諸陵 兵庫 大舍人 齋宮 判官 主神司 中臣

從七位上 齋宮少 令左右 大舍人 少 齋宮 判官 主神司 中臣

木立 少 雅樂 玄蕃 少 主計 少 諸陵 少 圖書 少 左右馬 少

主稅 少 諸陵 少 圖書 少 左右馬 少

兵庫少允 內藏少允 令無少字 大少允 典藥大少允

陰陽大少允 主殺大少允 內匠少允 音博士

陰陽師 晉博士 上國掾 書博士

從七位下 正親祐 內膳典膳 造酒佐

大宰博士 大典膳 漏刻博士 典藥醫師

正八位上 大宰少典 八省少錄 正少疏

大宰掾師 同主水 鐵部佐 隼人佐 少主發

正八位下 神祇大史 中宮大屬 春宮大屬

主水佐 判事少屬 主膳佐 春宮大膳大屬

從八位上 神祇少史 齋官大少屬 同主神

春宮少屬 修理少屬 左右衛門少尉 令無左右字

左右兵衛門少屬 雅樂大屬 木工大屬

主計大屬 主稅大屬 少典鈿 大國大目

左右兵衛醫師 內匠長上 圖書屬內藏屬

從八位下 齋院主典 同官主 大舍人少屬

雅樂少屬 玄蕃少屬 主計少屬 主稅少屬

圖書少屬 諸陵少屬 左右馬少屬 主計少屬

兵庫少屬 令左右 內匠少屬 內藏少屬

大初位上 大炊少屬 陰陽少屬 主殺少屬

內膳令史 造酒令史 大唐通事 監物主典

大初位下 正親少令史 囚獄少令史

內匠雜士 雅樂長上 中國自 造酒令史 東西市屬

少初位上

主水令史 春主膳令史

主殿令史

下國目

少初位下

主殿令史 春主膳令史 職事三家書史

大宰錄領令 不見

正負外有權官者不論正權依位次位高官
早用行字位早官高用守字官在相當官次
位兼兩官
以高為正

官位相當者以官書上不相當以位書上位

貴官賤書行字官貴位賤書守字官位相當

入書行字同判署守行兩字之事高官上書

守字下官上書行字若有數兼官者以相當之

官書上餘官皆雖高官為兼官若其不相當

書官次第職負令相當官賤不相當官貴以

相當賤官可書上之有相當無兼官不書行
守字令云凡位有貴高

官有高下階貴則職高位賤
則任下官位相當各有等級

選叙令云凡任内外文武官而本位有高下者

若職事卑為行高者為守謂若以無位人任長上
官者亦須述守也

近代不謂相當以京官書上京官之中以文

官為先以武官為次以外國為下歟隨時可

斟酌也

或云正五位下入内之時猶從五位下云法式

無所見前蹤可尋之又參議從二位藤原有國

本官彈正大弼爰長保五年兼任勘解由長官

或云彈正大弼雖令内官是次官也勘解由長

官彈正大弼或云諸衛將佐兼任外國守權守

之時不論長次官分別內外官然則不辨長次
官猶依令內外可注彈正勘解由者也是同階
此說合宜歟云

中納言兼左近衛大將從三位行春官大夫陸
奧出羽按察使藤原朝臣冬嗣弘仁格

案之中納言大將共從三位官皆依官位相
當文官之不惣注其位

左近衛大將從三位兼大納言行民部卿清原
真人夏野貞觀式

大將雖卑官以官位相當為正大納言雖高
職依不相當為兼

大納言正三位兼行左近衛大將民部卿陸奧

出羽按察使藤原朝臣良房貞觀格

大將從三位民部卿正四位下仍

不依文官次官高卑也自叶法令義

從三位守大納言兼左近衛大將行春官大夫

陸奧出羽按察使藤原朝臣定國延喜格

件署可注左近衛大將從三位兼守大納言

行春官大夫也

別當參議從三位行右衛門督兼中宮大夫伊

豫權守藤原朝臣朝成檢非違使類聚品注

件署可注參議從三位行中宮大夫兼右衛

門督也而先衛門後中官已違左文右武之義

別當權中納言從三位兼太皇太后宮大夫右

衛門督藤原朝臣實資長德二二二廿八宣旨

件署不違本條而式云衛府督勅任餘官奏

任也勅任為先奏任可為改答云稱官之高

卑依位之上下可列文武就勅任奏任之文

定高官早官之由其義未詳猶須効此體云

官位正兼行守事見式抄

選叙令云凡任兩官以上者一為正謂官位相

若皆不相當者以一高者為正餘皆為兼同令又云凡任內外

文武官者謂其郡司軍殺者雖是外文武之官既非官位相當之職故不關此條也

而本位有高下者若職事早為行高為守謂

以無位人任長上官者亦須注守漢書王莽傳云懸宰數者數年守兼師古云不拜正官

權令人守兼條為守以之可知之上兩

或入問延曆五年二月廿二日選叙令或以

官位相當為正或以為正者今有省大輔從

五位上和氣朝臣即是大學頭兼表作守造

東大寺次官也至辨正兼別行守說者所論

各有不同仍顯二說者於左件從五位上守

頭行美作守造東大寺次官和氣朝臣大學頭從五位上兼大輔行美作守造東大寺次

官和氣朝臣答舊令問云一相當一守

一行以何為正答以官位高為正者後學之徒皆依此說兼今見其署樣直諱兼大學頭即似頭亦守官是交建官位令又官位相當之職必須先官後位而先位後官自異常體然則相當為正於義無難

一御署所右如四位以下可書位散位致近來如此之人例坊門申也

一散位寮如四位以下可知三位以下乎若有彼寮之昔時三位已上如何十月廿一日高階成忠

職負令云散位寮頭一人掌散位名帳事義解云謂文武散位皆惣掌之也舊說云散一位已下皆上此寮

寮之一位以下初位以上若非有見官須皆有號散位然則至御署可被注散位也又有散位寮之昔掌三位以上者依上文以知矣

正曆二年十一月九十一日
元亮答

假令

官位相當之時先書官次書位左少辨正五位下之類是也

官高位早之時先書位注守字正六位上守大膳亮之類

是也

位高官卑之時先書位注行字正六位上行式部少丞之類是也

如參議造寺長官防鴨河使者最初書之後

書位也

今案關白別當藏人等書諸官位之最初數

立造寺官 征夷將軍 藏人 參議等先不立論官位高下策上必書之今號捧物也

立蔭次第

父位早於祖父者為蔭孫

父位高於祖父者為蔭子是依高下可有蔭

之故也

父祖共為六位謂之絕蔭但出家人無蔭云

給辭之時依父蔭立次第蔭位之次依令注之而也

或書云國司官位相當事

用行字之國若為平氏者准相當之階可書

上也是依先主之御諱也

一位嫡子從五庶子從六嫡子正六二位嫡子從六三位

庶孫正六二位庶子從六三位嫡子從六三位

庶子正六嫡孫從六三位庶孫正七正四

位庶子正七從四位嫡子從七正

五位嫡子正八嫡孫從八正五位庶子從八從五位

嫡子正八正四位庶孫從八四位嫡孫從八從五位

位庶子從八從四位庶孫從八

姓尸錄部第五

朝臣 真人 宿祢 連 王公 首 臣 造 直

忌寸 縣主 村主 神主 使主 人 伊美吉

史。勝部氏。伊吉。阿祇奈君。倉人

朝臣

藤原 菅原 在原 池原 春原 三原 求原

時原 茲原 家原 葛原 朝原 中原 連豐原

又清原 良岑 大江 大枝 或同 大藏 大宅 直

音又 大野 大豆 大神 大中臣 大春日

高階 高道 高橋 連高麗 又無 高圓 高領 真

高向 中臣 南淵 善淵 賀陽 賀茂 三善

巨勢 伊勢 布勢 宮處 宮道 上道 上毛野

下道 下毛野 經通 道守 掃守 又連 小野

菅野 滋野 朝野 立野 平原 平郡 令宗

惟宗 朝宗 忠宗 宗形 又無 宗岳 滋岳

善滋 又無 夏身 秋條 和氣 佐伯 又宿 佐味

雀部 安倍 阿閉 又臣 阿倍 阿蘓 阿保 清科

足羽 內藏 宿稱 鹿取 栗田 池田 嶋田

岸田 田口 田中 百濟 又無 尸 菅生 廣根

采女 柿本 坂本 坊本 犬上 石上 山上

山口 宿稱 箭口 星川 石川 川邊 櫻井 又宿稱

八多 又真 又人 多米 又連 又米 又賀 長足 長流

長統 伊統 掠垣 荒城 葛城 又直 淡海 又真 人

完人 甲能 讚岐 津嶋 水取 又連 春澄 春日

又真人 御春 御室 御使 御炊 弓削 又宿稱

都努飯高鳥取又無尸吉備若櫻部住吉

玉手源平橘紀貞林宿又連又使伴山

又直首和笠暗暗角綾春多篁良

都信西户中臣習宜中臣熊疑平郡

文屋臣執械田上毛野坂本許曾部

和安部石村部

真人

清原笠原御原大原又大和文屋朝又臣

息長又朝臣山道山於守山香山連又

三國豐國豐野吉野飛鳥直又英多飛多

多治國史多治比貞蜷淵登美又朝臣登見

四止池上氷上海上當麻坂田又宿称桑由

茨田又連槻由為名為奈酒人成相

嶋根清篠其南備酒尔川路又宿称

嶋坂田酒人息長丹生

宿称

日本間人漢人無又尸漢部具漢井原

宮原檜原東部磯部長部田部達部

文部無又尸委部掃部凡凡部無又尸物部又連

齋部巫部又連阿部下部祝部無又尸飛鳥部

伊福部又連倉橋部朝又臣武藝部六人部又連

春日部無又尸石材部猪名部長谷部又連曾我

部又朝臣 太田部 眞髮部或無尸 矢田部又無首
 額田部無尸 新田部 和爾部或無尸 小子部又連
 坂合部無尸 長峯 長我 常澄朝臣 常世又連
 清世朝臣 凡河内 凡海又連 淺井 梭井
 鳥井 暮井 新井 榮井 吉井 見池 新家
 志賀 伊賀 伊岐 豐里又連 清里 清田
 清内 清宗 淨村 伯耆 朝來 栗前 上野
 御野 羽束志 石内 石野 御立又連 大友又連
 大國 大仁 大石無尸 太秦 大和又連 大春日
 太秦公 能登 八戸又史 椿戸 神田 額田又村
 主山田 平田 小治田又連 小長谷朝臣 十市

井上 池上 坂上 各務 三宅又連 三野
 三嶋又朝臣 三枝 春道 有道 高岳 高村
 高志又連 吉志 鷹高 良枝 吉身 商長首 縣主
 上村主無尸 金刺 金集 箭集 畝火 穴太
 安名 安曇又連 田邊又史 榎本又連 巨智 越智
 直丹生 武生 掠橋 若狹朝臣 若湯坐又連
 深根 品治朝臣 宇治 宇自可 宇祢備朝臣
 尾張又連 船木 八木 葛木又直 滋善 津守又連
 阿刀又連 幡美 委文又連 藏垣 赤坂 春采
 入間 佐井 中科 玉祖 布留 依蘿又連
 依智秦無尸 猪使 真神 美麻那 縣大養

海犬養若犬養 太日子多治 比長栗
安錦神太秦善寺勝連 津私連
直珍的調上 船連 道文狩服 民
又直海猪狗首國縣鞞守水連 谷
語目下漆 五百木部連 大伴大田 櫻田
治比 中臣酒人 矢俟田部

連

他田或無尸 吹田 治田 廣田 櫻田 蜂田
山田 道田 麻田 吉田 大私 大鳥 大井
大貞 大狗 槻本 高槻 高篠 高市 高道
高室 榎室 志太 丹比 志斐 志我閑 古志

禪多治比

散吉 伊吉 舍人 枕原 栢原 竹原 慕原
河原 里原 城原 風阜又朝臣 生江又朝臣
津保江 津大江 河瀬 河内 川跨 山河
山前 狹山 村山 小山 勇山 若倭 若倭部
草部 忌部 錦部 又 門部 子部 孔玉部
身人部 掠指部 三枝部 伊與部 宇治部
爪工又無尸 馬工 凡海 廣海 廣井 廣階
廣津 長背 長野 中跡 中村 中臣 中臣藍
中臣表 中臣東 柴垣 葛野 石野 有野
松野 熊野 吉野 野實 野上 曾祢 平里
平松 畝尾 殖粟 栗栖又真人 石津 石作

海犬養若犬養

三十一

揚津 吉水 出水 八清水 水海 永取

弘世 御笠 福當 清進 忍坂 板茂 神前

神好 神麻績 筑紫 宇努 宇遲 今木

無尸 巨掠 殿木 韓國 不破 鳥見 春日

春井 原井 和太 物集 日奉 雄義 新城

城篠 黃文 與等 安勅 止美 豐嶋 雲掃

天語 塩屋 家内 小家 下家 矢集 男床

佐佐為 佐佐良 細津守 贅土師 仲九子

秦長藏 評 纒 調 里 掠 屋 根 草

評 物部 肩野 物部依紐 物部依羅

物部 韓國 中臣方里 中臣志斐 中臣大家

中臣栗原 中臣宮處 中臣高良比 湯母竹田

竹田河邊 檜前舍人 丹比須布 長谷置始

大掠景始 大伴山前 大村直由 阿曇大養

阿倍志斐 宇治山寺 高志壬生 佐伯日奉

真神田 曾祢 額田部湯坐 額田部位田

公 安那牟義 牟禮 牟佐具 里屋 羽咋 酒部

壬生部 三林 三間名 市往 鏡師 石邊

石生別 車持堅井 佐代佐 自努 川俣 川原

豐階 豆良 多多良 乘水 奴廣幡 廬原 榛原

壬生 九子 角山 下養 氣多 荒荒 大綱

稻城 輕我孫 廣來津 別荒 吳首 服連

息長竹原 稻城壬生 佐佐貴山 阿閑門人山

和田 葦田 辟田 生田 菅田 池田 掃守由

真神田 高家 部家 新家 新木 猪耳志紀

牟古羽束 鞞編 度守 布師 布忍

布敷 苑部 酒部 刑部 橋檜部 韓海部

佐夜部 蕪宜部 佐波部 為奈部 大戶

大家 大市 大麻 村舉 櫻野 佐野 民使

信太 川上 川枯 川合 川邊 河内民

錦部民 安幕 清水 清海 青海

園人 江人 長柄 縣使 近義 白堤 船子

井代 御手代 津門 神門 高岳 阿禮 松津

小豆 二見 尋來津 住道 番長 内具 英保

鵜耳部 蝶王許 和山守 原直 江郡 川津

池後 總績 葦占 内田 埋田 會加

出庭 早良 真野 葛野 櫛井 葉栗 伊蘓志

蝮椿 三尾 大前 武射 伊賀 伊蘓志

紀辛梶 生部 音太部 和太部 宇自可

阿支奈 阿閑 生江 他田 和介部的

江沼 井代 布師 神門 金膳 内良 他田

拾芥神林

拾芥神林

拾芥神林

廣瀬 巨勢斐太 巨勢城田

造

幡文 大丘 櫛代 小橋 高野無又尸 高安多又

高井 系井 八坂 朝妻 大庭 和 奄智連又

神松連又 茨木 日根 波多 應占 宇努 御池

杉谷 長倉 取石 豐村 豐津 薈集 矢作

桎作 海原連又 吳服 衣縫無又尸 積組 伊部

輕部無又尸 杖部 工部 官部 忍海部無又尸

若櫻部 猪名部 神宮部 奈若私 韓矢田

部連又 大炊刑部 波多門部

直入 直入

直部 大村 大坂 等祿 尾津 池邊 山代

史撫 物忌 浮穴 津嶋 内原 荒田 壹岐

水主 吾川 朝倉 但馬海 長谷山 役 臺

絶 大田 統

忌寸

淨山 嵩山 榮山 大山 山村 大崗又真人

高尾 木津 倭川原 河内 清川 長國 新長

當宗 石占 貞根 真上 葛木 志賀

縣主

紺口 志紀 志貴 漆 賀茂 鴨 太彌

村主

錦織 牟佐 穴太 葦屋 古市 高安 下
志賀 穴犬 志賀 穴犬 志賀 穴犬

神主

荒木田 度會 恩智

使主

和藥 小高 長田 穴師 息智 神主 後部樂

米 雜

人

高漢 大角集 葦屋漢 日置倉 國背完

池上 掠 閑漢 河原藏 神 又直 無尸

韓 伯太首神 狗 凡

伊美吉

倉門部 國不見 朝臣 元池邊 狩

史

嶋岐 朝明 沙由 楊胡 楊公 竹志 巳汶

道祖 太里 武立 直城 高 御立 豐津

八戸

勝

奈癸 酒中 上 木 宮

部

秦人 無又 葛原 小子 阿力 石作 新田

丹比 日置 又 三富 玉富 西涯 狗染 鷹養

拾芥中林

三十七

眞髮 音太 尾張 梭井 吉祢侯或無尸

坂戸物無又無尸 祖槻物 二田物無又無尸 納部物

上 網 鴨 祝 園 紀

氏

猪養イカヒ 半毗無又無尸 加羅 堅祖 汶期古無尸

面又 臣 吳 筆○阿祇奈君 安都 都保

守保 史戸或無尸 朝戸或無尸 三祖 三並

三統 三川真山 三歲祝無又無尸 三津 三池

牛池 生夷 滋生 田井 玉井 藤井

市井 清井 酒井 酒浪 笛吹或無尸

陽侯史又 美吉侯 武佐 日佐或無尸 日置無尸

時原 蔡原或無尸 桑原又直 千部 齊部

嫂部 子部 勝部又連 但部 大私部或無尸

武義部 波多部 服部又連 上部又朝臣

守部又連 刑部 建部 綾部 渡部 日下部

稅部 神服 神主 支主 村主或無尸

大辟無又無尸 大幸無又無尸 大由史 大石林無又無尸

大小見 大縣 大鹿 角鹿 荒良 良階

能稱 善世 善努又連 水部 任那

桑名首又 調合 巨秦 秦冠無又無尸 秦姓無又無尸

加良姓 作祢無又無尸 橘守無或無尸 山守無或無尸 山城

文山 不知山 伏九無又無尸 伊豆 伊氣無又無尸

伊香連又伊水 水合 巳智無又

紀祝無或波多祝無又鴨部祝無又

小谷 小槻宿又小長谷 長尾 我孫無或

長我孫 惠我無又岳屋宿又高用

高市 高安 高由首又竹田又史連麻田

麻績 有麻 佐渡 佐太 宇佐宿又

國瀨 川瀨無又川間 河内 河合

吉川 澁川 下神無又小神 帶玉朝臣

村禮 陸奥朝又和久 和仁古 布等

御長真人御船 置始 道嶋 櫻嶋

縣使 温義無又倉垣 宇母 宗思 豊岳

鷹取朝又野中無或難波無又播磨朝臣

丹比無又朝臣 丹波又史朝臣藏人無又間人宿又

土師又宿出雲又宿田可朝又豊綺無又

後部高無又真尻家無又新良貴無或

忌王作無又若小見 物部間 勝太伴

狗又野 板持 志貴 忍海 石栗 若汗

滋生 中野 奈突 石城 上勾 磯上

石作 火工 倭 嶋又首 聳郡 高

勾 賂 良 原 土又都又王或直 膳

伊我水取無或 凡人中家無又 大石拵立無

大賀良田使 埵部大炊無又 大祠直田邊

百濟伎祢無尸 阿多隼人無尸 阿多御手養

蜂由藥師無尸 額田部毘王 井拾伊美

目包部真時

無尸姓

品治 天神 地祇 遠澤或朝臣 漆嶋或朝臣

尾塞 九部 十市 各務 風早 早可 吉身

鷹取 帶壬 牟久 内原 義努 赤染或朝臣

穴太 穴師 浮穴 吉志 沙由 天孫 公子

城上 韌連或朝臣 鴨君 御浦 冬智

不知山朝臣 五百井或朝臣 膳太伴 茨由勝

奈兵勝 國不見 阿多隼人 阿祇奈君

三宅人 葛原部 吉祢侯部 穴師神主

音太部 榎本 足羽 西上 財長

言良 貞都 下面 綺

藤原 天智天皇八年八月已巳内大臣鎌足連賜藤原

姓不北等承之意美凡等

橘 和銅元年十一月天皇宴羣臣葛城王賜盃與

子參議從三位行左大辨兼侍從右馬内匠催

造監葛城王與第從四位上佐為三等上表請

賜橘宿祢詔依表賜之改名諸兄天平勝寶一

年正月十六日改宿祢為朝臣于時左大臣正

高階寶龜四年癸丑正四位 市皇子之

拾遺中

四十一

菅原スガハラ延曆廿二年冬未河内國人士
源タケノト弘仁五年五月八日嗟哉
大江オホエ右京人土師宿稱淨繼賜大枝朝臣姓
源タケノト天皇皇子信初賜源姓
大オホ貞觀八年三月廿二日為大
人名錄

人名錄

伊彌イミ取末取系今未家イミ舎イミ屋イミ岩イハ石イシ市イチ

波ハ入イリ磯イソ船フネ活イキ生イキ池イケ橋ハシ階ハシ原ハラ腹ハラ早ハヤ隼ハヤ花ハナ濱ハマ

仁ニ春ハル治ハル女メ晴ハル霄ハル橋ハシ階ハシ原ハラ腹ハラ早ハヤ隼ハヤ花ハナ濱ハマ

土保ツチホ新ニ春ハル齊ハル月ツキ晴ハル霄ハル橋ハシ階ハシ原ハラ腹ハラ早ハヤ隼ハヤ花ハナ濱ハマ

友トモ寅トモ共トモ類トモ丈トモ具トモ奉トモ備トモ那トモ與トモ俱トモ寬トモ朋トモ朝トモ伴トモ年トモ敏トモ俊トモ

親オヤ身ミ躬ミ子コ實ミ見ミ恒ミ哉ミ信ミ真ミ淨ミ邇ミ名ミ用ミ千ミ

知チ親オヤ身ミ躬ミ子コ實ミ見ミ恒ミ哉ミ信ミ真ミ淨ミ邇ミ名ミ用ミ千ミ

遠トウ男ヲ絃ヲ濟ヲ臣ヲ水ヲ大ヲ息ヲ起ヲ岳ヲ正ヲ乙ヲ音ヲ長ヲ酉ヲ

和ワ綿ヲ男ヲ絃ヲ濟ヲ臣ヲ水ヲ大ヲ息ヲ起ヲ岳ヲ正ヲ乙ヲ音ヲ長ヲ酉ヲ

加カ方ヲ象ヲ堅ヲ覽ヲ朝ヲ固ヲ良ヲ廉ヲ門ヲ兼ヲ包ヲ懷ヲ影ヲ陰ヲ景ヲ金ヲ

與ヨ風ヲ吹ヲ香ヲ馨ヲ芬ヲ神ヲ上ヲ鴨ヲ梶ヲ梶ヲ鷹ヲ鶴ヲ鎌ヲ勝ヲ遂ヲ葛ヲ

與ヨ風ヲ吹ヲ香ヲ馨ヲ芬ヲ神ヲ上ヲ鴨ヲ梶ヲ梶ヲ鷹ヲ鶴ヲ鎌ヲ勝ヲ遂ヲ葛ヲ

與ヨ風ヲ吹ヲ香ヲ馨ヲ芬ヲ神ヲ上ヲ鴨ヲ梶ヲ梶ヲ鷹ヲ鶴ヲ鎌ヲ勝ヲ遂ヲ葛ヲ

與ヨ風ヲ吹ヲ香ヲ馨ヲ芬ヲ神ヲ上ヲ鴨ヲ梶ヲ梶ヲ鷹ヲ鶴ヲ鎌ヲ勝ヲ遂ヲ葛ヲ

與ヨ風ヲ吹ヲ香ヲ馨ヲ芬ヲ神ヲ上ヲ鴨ヲ梶ヲ梶ヲ鷹ヲ鶴ヲ鎌ヲ勝ヲ遂ヲ葛ヲ

與ヨ風ヲ吹ヲ香ヲ馨ヲ芬ヲ神ヲ上ヲ鴨ヲ梶ヲ梶ヲ鷹ヲ鶴ヲ鎌ヲ勝ヲ遂ヲ葛ヲ

拾遺中

四十一

太

高隆孝堯尊學教古楚貴章山任甚能塔種

曾

子胤殖忠江陵正理齊直忽只賢政公渡濟格位佳

津

孫帝子胤殖忠江陵正理齊直忽只賢政公渡濟格位佳

東

純序續次月糸經常恒肅方懷經繩椿鈎積

奈

中榮成周濟但校均就得尚有忠永長脩度

武

宗致統棟陳梁村邑馬

羅

波秘南湖比濤直庭尚猶仍脩多林名夏繩

奈

波秘南湖比濤直庭尚猶仍脩多林名夏繩

武

宗致統棟陳梁村邑馬

羅

波秘南湖比濤直庭尚猶仍脩多林名夏繩

奈

波秘南湖比濤直庭尚猶仍脩多林名夏繩

武

宗致統棟陳梁村邑馬

羅

波秘南湖比濤直庭尚猶仍脩多林名夏繩

奈

波秘南湖比濤直庭尚猶仍脩多林名夏繩

武

宗致統棟陳梁村邑馬

羅

波秘南湖比濤直庭尚猶仍脩多林名夏繩

奈

波秘南湖比濤直庭尚猶仍脩多林名夏繩

武

宗致統棟陳梁村邑馬

羅

波秘南湖比濤直庭尚猶仍脩多林名夏繩

奈

波秘南湖比濤直庭尚猶仍脩多林名夏繩

武

宗致統棟陳梁村邑馬

羅

波秘南湖比濤直庭尚猶仍脩多林名夏繩

奈

波秘南湖比濤直庭尚猶仍脩多林名夏繩

武

宗致統棟陳梁村邑馬

四十二

敬恭氏內浦上海牛魚

居

則憲範規乘章似德法辭政知紙典象孝式

記求化至以肖載代信重陳序延舒順明書述朝

房總言誠董布摠演正字後野

國順郡訓弟乙倉藏庫黑玄阿隈葛桑

安泰寧保康愷定息毗貫易烈山屋

正雅昌綿繭公匡將當政免董齊理全復又益

也增加磨希松間真

不計毛

房總文書福富藤湖古舊深冬船生

抄本

古

江

天

安

左

幾

由

妙

美

是唯維期之伊自此時

枝條柯族江兄柯

光照昭手

明正章信明詮昭光著顯秋翹卿明明章曉

厚敦重篤有在茂滿光相會合赤肖朝脚足

真核實修尚猶人誠信貞定見卿吏隣逆酒前鋒

澤清滌潔淨聖木樹枝典甲城規起林公君右菊

行足隨于往由將門致征元儻廉之章至

目如順幸通由以適雪留起為促時運

見相視子覽身三鑒寶躬觀光舜滿明充仍實

看道通途廉路達方峯嶺宮

之重茂繁薰成惠殷蕃芝鳴壩

比平均衡位批枝廣弘博熙尋寬秀英未標季穎

住六字或抄至久尚之人者仁彥孫

毛本職元轉基資初諸度認守護衛茂望住

申將持庸式後百

卅介良祐輔相助佐亮弼為傳棟毗澄純有

寸維偶者處末慳李頌管相鈴

拾中本



