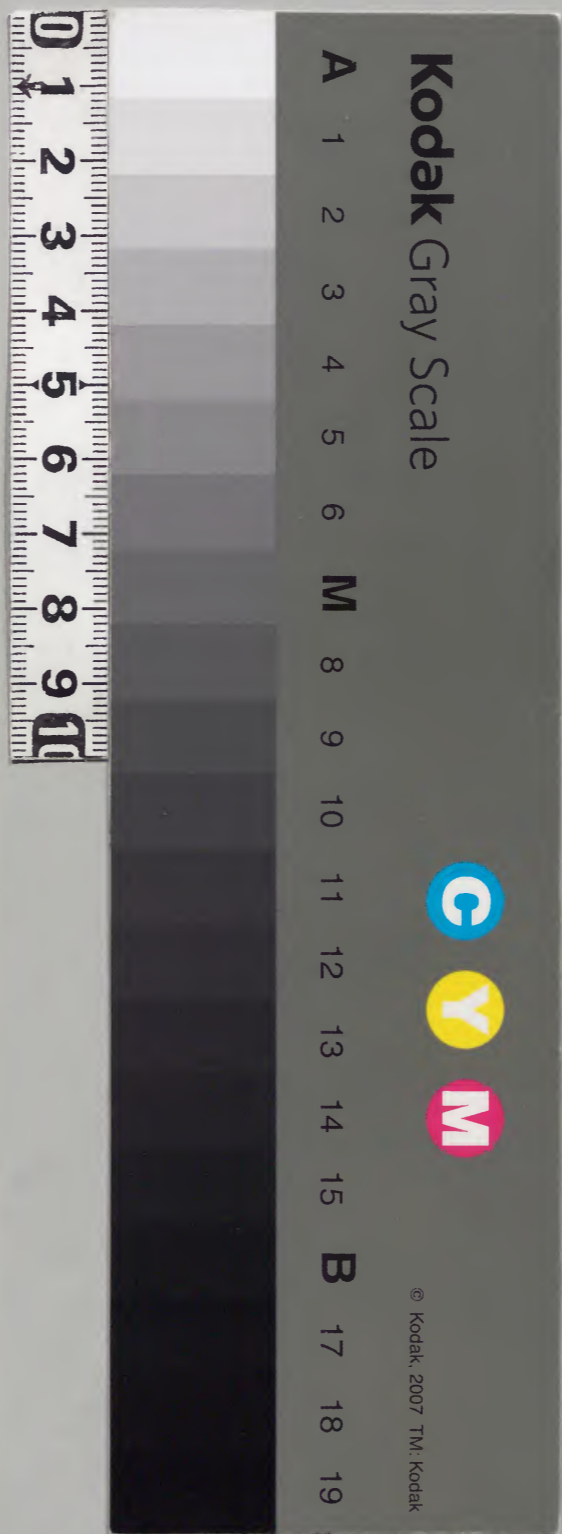


涼源院殿御記

寛永十三年
四季
十一止

内閣文庫	
番號	和 35537
冊數	11 (11)
函號	263 88



1511

涼源院殿御記

五月

寛永十三年

寛永十三年

涼源院殿御記



涼源院殿御記

寛永十三年

正月

一日 丁未晴 日蝕卯刻 朝曇

寅刻 内侍所へ参り也 退出 天臨者

經仕也 次ハケラウ大フクニテ 御番請之

伺公申也

退出ニテ 朝飯祝儀ヲ仕也

長橋殿ヨリ 急テ 従伺公由 承及伺伺公

申之ハ 九條内府 明ハ 小朝拜之 所人 敷



ハシヨキ年毎々由京如何ト申渡其間
奥ニテ御参有同敷由返事申入也
如例年長檮殿ニテ二献 由前ニテ引渡
ホウサウニテ献有や如例年予 御大^大刀折
紙ヲ長檮殿ニ海申法披露^申テ依是
海ニ西面ノ下段ヒサシノ間ニテ御礼^モレン
タイノ間ヨリ由入ニテ南ノ方ノ座ニ着座有
也次ニ南ノ方中段由上リ^テ御礼^ハ中納
言^ニ中納^ノキワニテ 御礼^ニテ中納^ハ由上リ
リ也依是度御酌ニテ女中ノハトラリ也

小朝拜節會ニ由^ハ延引也
宿ニモ予伺公申^也

二日

清水番光賢伺公 御番帳新ク^ニキ軸ニ
^仕 杉原モ^テ尺四寸^マハリニツキテ卷
テ有之随分切不申 振ニト申渡也
キチクノ書付ハ有^純仕也ハ恒敷ニ由ニ
処上ノ間ニ一ホコホレテ有之也
攝政殿ニテ拜礼初ラ有之次國母様次
仙洞ニテ有之 禁中兼燭^燭以前有泰集

三ノ燭以後少朝拜有之攝政殿退出
時分ヨリ凡物申多也

今度子リ冬之仙洞女院ニテ練有之也
攝政殿ニ少朝拜退テ直里序へ退カ多也

記録所ヲ直广ニカマヘラレタ也南方二
間ヲ目量ラテツメ西ノ間ハ大モシノ思一帖東

面ニカマシト子有次ノ間ニ南へヨセテ北面ニ
西東へ永ク中間ニ一帖カマレタ也東方ニ

簾ヲ二間ニカケラレタ也
又陣ノ座ニモ北ノカヘニヨセテ通障子ヲ立

其南ニ大文ノ思ヲ一帖南面ニ敷シト子有之
少朝拜ノ陣ノ通障子思ヲテテ撤カ多也

是ハ内弁ヲ共房郷へ依与奪也攝政殿
ニ泰由ニテ直广ニ御座ニ也共房郷ニ定

好卿ニ信卿 是等卿皆伏議之者也
奉行陰量相臣共房郷ニ後ニ進仰内

弁次共房郷ニ移座ノ座揖ニ後向東ニ
ワシ子ニノ辨也次所向ヲ申カ多也且後手

退出申カ多也

三日

國母様へ伺ふに申上り候へども眼病氣
より以て主事方野中守三郎申上り候
仙洞之御礼之儀ハ河野重相之水引
御惣礼之如例申上り候者也
於新申上り申上り候也
葉室殿内義希西人於來臨候也夜
入三條竹丸後於來臨候也

五日

弘資瓊璣大覺寺御門跡へ後七日之御
修法之勅使へ伺ふ申由也 柳原權

依後於來臨

禁中セシス方丈ニテ清涼殿ニ至りて伺ふ
月見物候由也

六日

禁裏へ御惣礼來上り候由也 御出候

霞添山氣色

右御款未だ右仙洞之御會始者一令
豫 禮奉給由也 御下り也

二月廿日

實多顯

日野大納言殿 奉 四辻大納言殿

七日

三條公九段所出常會尼物多由也

八日

寄世祝

右御款未下旨為和款御令始者之
豫象臨之也

二月八日

昨日^普當月奉行滋野井中納言俊伯使ヨリ
以款之程尺系旨之旨お為氣觸り也

板倉院州下日光使者元和^{三ノコトク着}

殿上人役人可畏下由申来也又應司

右大臣殿所下向有年入魂申^テ之申定由

書状系之別書状ヲ持本村左^右之尉主水

應司殿系之八被方ヨリ之者以迄事也

後七日以淨法古覺寺御門孫東^寺手長者

之^テ以持之奉行私資仕也

九日

今日仙洞和款御令始^テ付又之^テ前^ニ以礼

在^テ御所^内河野海^子申入^テ在^テ

御座親ニ其通ニお定^ニ日入時分急^ニ系
及鳥丸父子同心申^ニ多院ノ柳原父子
并モ同心申^ニ先ハ伺公ニ申^ニ也

攝政殿^ニ殿上^ニ御座^ニ九條内府伺公^ニ
御座所別^ニ此礼者^ニ次^ニ鳥丸柳原此礼
者^ニ御座^ニ而次^ニミツケスヘラシ^ニ天^ニ至^ニ頂
戴^ニ此^ニ御礼^ニ御前^ニト^ニラリ^ニキ井^ニ中^ニニ
此礼申^ニ殿上^ニ人^ニツ^ニユンヤ^ニ次^ニ要^ニ上^ニ殿
上^ニキ^ニヘ^ニ系^ニク^ニミ^ニツ^ニケ^ニス^ニハ^ニリ^ニ申^ニ也
次^ニ御座^ニハ^ニシ^ニマ^ニリ^ニ東^ニ方^ニニ^ニ攝^ニ政^ニ殿^ニハ^ニ降^ニ殿

西方近^ニ漸^ニ前^ニ園^ニ白^ニ殿^ニ九^ニ條^ニ内^ニ府^ニ着^ニ座^ニ也
上^ニ向^ニノ^ニア^ニイ^ニダ^ニシ^ニキ^ニ井^ニ中^ニ斗^ニ南^ニハ^ニヨ^ニセ^ニ文^ニ臺^ニ
ラ^ニ以^ニ置^ニ也^ニキ^ニツ^ニ独^ニ墨^ニ文^ニ臺^ニ東^ニノ^ニ方^ニヨ^ニセ^ニテ
御^ニ座^ニ也

讀^ニ師^ニ資^ニ一^ニ講^ニ師^ニ共^ニ洞^ニ朝^ニ臣^ニ 奏^ニ弁^ニ 登^ニ殿^ニ
季^ニ繼^ニ也^ニ 講^ニ衆^ニ通^ニ村^ニ卿^ニ 實^ニ敷^ニ卿^ニ 雅^ニ流^ニ卿^ニ
季^ニ若^ニハ^ニ是^ニ若^ニ卿^ニ 詞^ニ良^ニ卿^ニ 日^ニ定^ニ相^ニ臣^ニ
雅^ニ章^ニ親^ニ臣^ニ 高^ニ者^ニ朝^ニ臣^ニ若^ニ也^ニ 共^ニ洞^ニ朝^ニ臣^ニ懷^ニ
紙^ニテ^ニ御^ニ座^ニテ^ニ此^ニ講^ニ也^ニ 仙^ニ洞^ニ以^ニ製^ニ七^ニ友^ニ
大臣^ニ官^ニ若^ニ三^ニ通^ニ三^ニ條^ニ前^ニ内^ニ府^ニ御^ニ座^ニニ^ニ也

前内府ハ不承也其子細ハ依西志也懐紙
ハ依仰進上ノ由後ノ承也予依眼病
早出申也

十日

板倉防州ハ系親ノ奉也 如例年
板防州日光使者ノ儀法合申也右府
三法ハ勞ニテ成り成由誰ニテ有
ル也乃除内府是モ禪閣所勞ニテ如
右様ニテ別ニテナリ 近漸成之
内申入後様ニテ也

十日

御番弘資何公申也

十日

禁中御門跡方寺社也礼
由、御礼門跡之 仁門主 竹門主 如門主
聖白主 竹門跡也 権井新宮 如例年申
次也也
右之次、資一業光卿 光階卿 弘資
資行 資慶 御持席ニテ 天盃頂戴也
如様、門跡衆

随心院殿 月童子 李長 大業院殿 寶相

院殿 圓滿院殿 三寶院殿 勸修寺殿

諸寺衆參内次第也

妙心寺 巖 清凉寺 知恩寺 真如堂

淨華院 大德寺 黒岩 金戒光明寺 惠 禪極寺

遣迎院 廬山寺 二草院 尊 盤丹院 推

願寺 八幡 正法寺 惠光寺 清水寺 成就

院 古刹 石寺

一番 北極之山 海院 二番 諸寺之次

門 西名 以礼也 大門 樣 三 每以礼

御礼 於 濟 國 母 様 へ 伺 云

十三日

江戸より御物鷹御寫卷三條前内府

予兩人伺云于披方申片

十四日

禁中仙洞之女房奉書兩人為状板防州

持志也

十五日

板倉防州礼々来臨

十六日

弘資晝夜當代

踏舟上卿近漸有大將舫也奉行在舟中

十七日

舞御覽雨天三日也延引之由也發國

返申三日後晴三日又舞御覽三日發國

喚二也舞御覽及脱^晚有之也

御月次和歌御會始有之予懷紙進上

儀師披講無之予腫物言不系申也

十八日

午刻以前在義長者之

九條禪園地界之由也兼其地未晴日
後後^飲之由也

十九日

為年頭御使大澤右京亮上洛之由極會

因防守之折紙系於禁中仙洞申會

將名^明之由也明後之由也此方以字上之由

出於二條前內府沙申之明日於軍所

御德之由禁中御德之兩日不成

留於二日之中信州之申趣之入つた

之由何公之任由也

六一日

弘資晝夜當代

三條前内府ヨリ本村左衛門尉ヲ給テ昨夕
板倉防州ニ奉テ先度自内申奉出
外宮内中^宮前長之丞穿鑿^ノヲ仙洞^ノ將
其意定^テ申越^テ様ニ事^ニ留^ル今
日奉テ祭主口ヲ同^ク様ニ申奉^ル留^ル未
所勞^ナ事^ト留^ル至^ル水^ニ御^テ少^ク
様ニ^テ通^ル事^ヲ申^テ主^ノ水^ト申^付也^ト
於^テ遠^ク子^ノ細^ク有^ル之^レ明^ク奉^ル由^ル也

清閑寺并殿出^テ青^ク白^ク王親王^ノ宣^下
之^レ多^ク兩人^ノ三^ノ條^ノ殿^ノ奉^テ談^合申^入様^ニ
儀也

来^リ留^ル御^月次^初奉^テ御^會出^當座^奉下^リ
御^月次^御令^懸之^レ白^ク川^ノ滋^御井^中御^之兩
奉^テ行^ヨリ^人奉^テ別^テ御^題海^邊處^也
寄^テ本^意書^付奉^ル

六二日

今日三條西殿^ニ神宮^ノ傳^奏奉^テ切^官務^也
御^記呼^是自^内申^上於^内外^宮御^礼

前後、或可有穿齋、可予之可余由使者
其、余於八、西園寺大納言直垂共綱相臣
直垂御出也、祭立此記官務、次問、何公
申、居申於自江戶、余於去年穿齋、折紙、
祭立此記及務、三也、
猶旧記ヲモ見テ、明日ニハ返事、可申由也
申、海、次、酒、酒、出申也

六三

三條殿殿、人、今、給、予、則、系、長、八、長、橋、大、澤、右、兵、衛、尉
板倉肉防守長束、持、以、後、中、將、殿、出

三、予、以、入、也、直垂、予、系、予、少、間、予、羊鹿、亭、主
此、出、以、吸、物、一、二、三、二、獻、有、次、振、舞、長束
後、大、澤、殿、長束、也
其、後、板、防、州、法、橋、法、眼、ナ、ト、キ、カ、サ、ト、ナ、リ
石、申、在、様、長束、予、申、也
次、予、由、宅、人、則、裝、束、改、以、余、片、八、右、兵、衛、尉
長束、予、申、也、殿、上、持、以、院、中、將、富、少、納、言
雜、談、予、以、別、系、片、而、去、年、長束、對、州、長束、對、決
之、物、信、申、也、其、中、三、條、前、内、府、何、公
申、次、如、例、御、盃、頂、戴、以、退、出、也

キリカクニシテ長橋殿懸御自一日光山
東照社、勅使又進物之多也神劍又此神
馬カト也又御神乐、賞多之申也也
仙洞八糸竹八板防州七此礼立申上也則
何脚度以内書多後申在以懸御自返給
多次以礼有河脚申次也御益頂戴之退
國母様一何公一橙大納言之殿何也一銀子五枚
一臺非藏人持系申之何多披衣申也
次吸物多二献奉也次退出又兩人一何多立
後申也

又日光ノ勅使進物之多也御鏡カ筆カ也
二何之中仙洞一此談合何御定持物上
也又勅使大納言之上一仙洞ヨ中納言
カ又國母様一中納言之上一宰相之上一可然
之事也三橙大納言防州天御豊州大國多決
退出申也也
次長橋殿一兩人何公申上神劍一無由
防州七申上仙洞一橘出談合持様上
申也御太刀一將軍様ヨ上一御太刀外
二無之由也持下上三不苦言也又

コレラハヤウモ 後名ヲ板防州ハ可申由歟

六四日

東照社 治老乃 御右カノ 法令ノ 山形隼人
中高主水 板倉防州ハ 老老ハ 新ニ可申
受領ノカチ上申歟ニ 越前ノカチ 菊ヲ銘ニ少
千テ上申カガ有之様ニ 承知ニ是考ルニ 既
但能ニ各以之ヲ 吉通ニ法御付人ニ成カト
也 金ツクリノ由ニテメツキニ 既カ 本地ナトニ
テ 既下可然ニ也 河野殿御出カ 既カ上
於此ニ 返信

此宮内也 前後ニ 仙洞ニ 其分カ
別吉田ナトニ 可申由也 又五攝家方
ノ可申由也

三條殿長橋殿ハ 何公ト 朝ニ 太刀ノ 以迄事
ヲ申上ル 留テ 何公ニ 任由 別洞公申
阿ノニ 合名 御所 様ニ 事也
亦他ノ 事ニ 申上ル 様ニ 事也
三條殿ノ 板倉防州ハ 中ノ 平甘ヤノ 御
太刀ヲ 然ノ 事也

九五日

三條^成住^り吉田一人を被^り給^ふる方^に人^を
お副^り申^すは平^に玄^に樹^に被^り申^すは吉田^に
所^に留^りる^に鈴^に麻^に兵^部三^に條^に被^り申^すは
人^を今^に進^り給^ふ是^に申^すは内^に室^に四^に百^に年^に斗^り
サキ^に遷^り宮^に有^る之^を我^に兵^に部^に申^すは儀^に由^り
前後^に定^りたる儀^に有^る方^に交^り給^ふ也
頭^に中^に將^に未^に臨^り給^ふに^て既^に希^に服^に申^すは神^に宮^に
奉^り行^り給^ふ仰^り出^り給^ふ也

三條^に被^り申^すは河^に公^に有^る由^に由^り同^に心^に申^す
申^す来^り也^に則^ち有^る由^に對^し向^し三^に條^に申^すは

内^に室^に親^に王^に宣^り下^り給^ふ事^に後^に陽^に成^に院^に由^り
御^に猶^に子^に申^すは^も遷^り申^すは申^すは申^すは
法^に度^に申^すは延^り引^り給^ふ也^に今^に程^に行^り向^し
新^に宮^に親^に王^に宣^り下^り給^ふ上^に首^に申^すは
前^に申^すは勅^に約^に申^すは事^に向^し給^ふ事^に
也^に三^に條^に被^り申^すは道^に申^すは御^に申^すはカ^にツ^に武^に
家^に申^すは候^に合^にて^も此^にの^に儀^に也^に
又^に内^に宮^に先^に申^すは人^を申^すは七^に所^に也^に遷^り宮^に申^すは
宮^に初^に申^すは由^に三^に條^に被^り申^すは申^すは也^に書^に
付^に三^に條^に申^すは也^に

六六日

予番代晝夜弘賢何公申也

山形集人兼則對面其ハ板倉陸州
ハ談合其儀也

一陣儀、三度ノ上卿ノ事 正近宮 堂徳善
奉幣白の字上

轉法橋大納言 花山院大納言 徳方寺

中納言書之被申其 杉野 之有之

兼之留日光ハ下向之其ハ勸修寺中

納言是ハ 暁 近ニテモ之留可也之申

其ハ可申由山形申山

一伊勢内北宮之 前 長ノ儀中近門河野

西ノ仙洞ノ窺之申由 之 河野殿ヨリ

仰之起年寄ノ宮ノ折寄系其カ

抄 事之其共仙洞ノ窺之の事其留宮

系乃其之の事也

一夜前河野 亞相 在野法仙洞ヨリ河使

三降使ハ之系其留被申其ハ仙洞ヨリ

東之林、之名其留被申其ハ仙洞ヨリ

左ノ同袋ニテ戒トヲリツケ申其儀 抄

フニ申之其ハ不苦儀之の事也又其

ふれ可然うとの事也

一禁中ヨリ系々御方刀を仙洞ヨリ了出
系々此河上者代是平草御方刀也

一勅使三資一可然うとの美仙洞ヨリ
内、仰、由也

一院使、河野を別日光へ了りて是上仰
為趣河上送合り也

山形集人中宮主此方人板倉防州系々
為趣申上陣儀上卿之多、不存

一功口次第可然うと也 伊勢之儀去

一此守及了りて仰由御返事、趣心
申上御方刀了出又箱、新相

付て然うと也 禁中、此方刀仙洞
了り系々方是又在可然由也 勅使了り

ハ着座カマイ不申は様、了り也河上
六六陸ノ多、別儀有方由也三條殿長

橋殿、何公別何公申上其好長橋殿對
面仙洞、系々此方刀西人、此也

目貫之所少換し申上留了り直由、
合者此、仰付了り又袋惡及留

是ハ御所也又箱太相ニテ可成也
是ハ仙洞^ラ也^{南云}御所也^{南云}由申也^{南云}別
退出

勅使資一^{南云}由三條殿申入也

六七日

三條殿^{南云}河野^{南云}由^{南云}法^{南云}殿^{南云}又^{南云}藤^{南云}中^{南云}將^{南云}殿^{南云}
御出也^{南云}予^{南云}余^{南云}カ^{南云}ウ^{南云}三^{南云}條^{南云}殿^{南云}由^{南云}申^{南云}也^{南云}
了^{南云}由^{南云}申^{南云}也^{南云}

一仙洞ヨリ日光へ系大御方刀事

一禁中へ仙洞ヨリ被系大御方刀事

一内宮外宮前後事

内宮鎮座^{南云}垂仁天^{南云}御宇^{南云}外宮^{南云}

雄略^{南云}一^{南云}御宇^{南云}也^{南云}弘安^{南云}系^{南云}外宮^{南云}

前^{南云}被^{南云}用^{南云}也^{南云}又^{南云}祓^{南云}定^{南云}御^{南云}れ^{南云}也^{南云}

其^{南云}身^{南云}官^{南云}位^{南云}以^{南云}第^{南云}上^{南云}の^{南云}事^{南云}也^{南云}

古^{南云}田^{南云}口^{南云}鎮^{南云}座^{南云}在^{南云}向^{南云}前^{南云}也^{南云}其^{南云}其^{南云}は^{南云}後^{南云}

に^{南云}あ^{南云}り^{南云}多^{南云}し^{南云}有^{南云}る^{南云}事^{南云}別^{南云}由^{南云}也^{南云}又^{南云}は^{南云}

近^{南云}所^{南云}殿^{南云}一^{南云}條^{南云}殿^{南云}に^{南云}於^{南云}て^{南云}申^{南云}入^{南云}

也^{南云}是^{南云}七^{南云}橋^{南云}政^{南云}殿^{南云}の^{南云}前^{南云}也^{南云}

一日光^{南云}御^{南云}劍^{南云}勅^{南云}使^{南云}資^{南云}一^{南云}可^{南云}成^{南云}也^{南云}仙

洞之河野之山々着座之儀也
一青の門至親王宮下之事、竹門新宮所
備之付、以法度以後親王宮下、以
其月、其白、其戒、其危、其故、依後陽
成院中、於今、度、以、望、之、事、以、勅、約
事、以、向、宮、下、之、儀、以、仰、次、第、之、以、然、其、武
家、之、以、後、合、之、由、也
一四、过、大、納、言、下、向、之、事、南、光、院、又、年、寄
宮、下、之、事、以、於、抄、第、二、通、仙、洞、之、掛
一以、洞、河、野、海、之、以、後、其、也、四、过、後、着、座

之事、毛、院、州、各、兵、以、將、兵、以、
備、抄、第、二、通、也
一應、司、右、大臣、殿、下、之、事、仙、洞、仰、在
由、三、丁、右、府、之、念、入、以、抄、太、以、下、向、之、者
申、其、方、板、院、所、之、別、申、其、以、之、事、以、
其、別、年、寄、宮、下、之、事、以、申、其、由、也
其、之、通、河、野、後、賞、書、之、以、由、也

廿九日
國母様へ奉り侍立殿上之方澤侍長御
直垂也板院州殿上之奉り申下

今朝四辻中将俊少性ヲ手打ニ沙仕ト不
似合事ト申申一武家ニモク親ウリ
六ノ衆ハ親ノモウ幼ク由波申ト是モ先親
父ノ切勅可有之事ト由也
三條殿何云
伊勢内宮外宮ニ申分江戶ヨリ赤松
紙ヲ攝政殿前攝政殿近衛殿又院
仰々趣三條前内府返答ヲ返答テ紙
ニ以書改板防州ハ以後ト也
又四辻中将俊少性ト打ト事ト而似名ト

儀ト同哉事ト親父切勅申事ニ事留
其通ト然ト也仙洞五攝家方ト兩
人ト可申由也仙洞之御ト由也
御對面所ト門振舞者三條前内府
予古澤侍長板倉防州相傳也中酒
過テ控テ納言傳出御酒有具後内泉
子其後銀子ヲ收御不袖ニ方沢有京唐
拜領及テ退出

三十日

已刻参院申生野志立能ト宣旨ト何云

御夜過テ少卿所ニテ御振舞有
三仙洞也相伴 妙門至 青門至 資一中
院廣橋也相伴也

河野大納言ニテ御出テハ四道中御了
不相應ニテ多^ニ思^ハ石^ハ然^ル其時ニ仕合
テヨリ可申^テ御^ト思^ハ石^ハ也

又青門ニ御^望之後攝家方ヨリテ御返
事ニ御子仙洞ニ御^前思^ハ石^ハ又
青門ニヨリ書物又例ノ御書付^テ系^ス
御振^申テ副^打紙^紙付^テ御^人テ^申

仰^テ也 河野ニ條ニ參^テ可申^由也
別^テ也 同心^テ者^由也 夜過^テニ條^ニ
八系^テ也 趣^申也
御歸^テニ^水ニ條^ニニ^イテ^テ青
門^ニ申^入也 御心得^由也

二月

一日

三番詣弘賢洞也
長橋殿ヨリ一乘院殿^也也 御洞也

可任由以使り他午刻比人ヲ下則
伺公申々

御指筈倒之此礼之所ニテ以礼者先
引リタレ次ホウサウ女中ノ以御マレ以
トラリアリ御退也

長橋殿内御マレ日光ハ公家宗以下リニ
御番宗ノ小勢ニテ有ク元和三年ノ度モ
板倉伊賀守侍御番仕立留内ニ申
申也又防州下其時分ハ可申入申也
仙洞以礼ニ伺公無御勤也

河野被日光東照ノ縁記ノ案文ニモ
波出テテ南光僧正書ニ申抄子悪
事數多有之源君感ハ台徳院殿カ
ニ有テ有テ宸筆ノ所ノ如河以捨直
ニ有テ有テ外テ入テ申々但見テ有
テ有テ以候合テ持志ニ除殿ニ申々ハ
縁記ニ御手ヲ波付テテノ奥書ニ有テ
ニ有テ有テ不苦事ノ由ニ申上テ也

次國母様ノ伺公格大納言板防州被指
テ有テ有テ東照ハ泰々御鏡奉行官

波中付多由也伊勢之分寸法久へ申
由申後申也次退出申也

二日

青門主より民部卿御使より一帖申
入る所書物三條前内存へ可き所方可
然程以款より御使より承り也

三日

梶井殿青蓮院殿御参内ニ而伺ふ
下仕名長橋殿より使以下及午刻時
分人系より参内申也則窺は將志

表向三枚戸より八系より承り也輜
而青門主参内より内より番所へ入
り次梶井殿参内

三枚戸より供申久先梶井殿御礼以
加持次青門主卷敷上申久長橋殿上
六段ノ右方より置久御礼以加持次ニ献
者女中より御礼より御トラリアリ次
所退出也

山形阜人青門主ノ義ノ副状案持系
ヲ書申也河津殿より系より由也折紙

予加名字三條殿次子加名字一青向至
日一齋食書物二通与一蒲板防州入
山形集人中為主水持系其予後申及
將名別明可申申返事也

六日

母正忌仍予御番以理申入也

七日

廣橋兼殿出到攝政殿仰由
承其末十七日御服以梅明申
其春日祭所神事一不苦先例

初見乃有除服以仰上其春祭法
神事可被掩申承其者以仰以
其其按仙洞下其仰上申也仰
在申申入也
五过海昨日元服乃由予樽賜

八日

山形集人正中島主水四过中将小性
打仙洞申上五攝家方返事親
父勤當義申承其也其ヨリ申との
所返予氣入不申也

九日

三條院ヨリ日光山ノ御経急ニ人トモ
御下ニシテ有ク又妙方ニ清浄ノ出
座ノ御経ニ糸申ク旨ニ三條院九條前
八間申渡同在大御殿ヨリ糸ト御経ヲ
書寫シ御経ヲ糸ト也 則此ノ所トモ
申来クヤクニ御触申也
三條院ヨリ板橋州ヨリ糸ト御経ヲ寄
命ノ之ト云道板橋州書状ノ糸ト也
先度外宮内也^宮 祓宜申来ク御経ノ糸ト也

十日

申下ノ様子不入御氣ト由知ト也
外宮内宮神位ノ次葉尋ニ糸ト也
昨。板倉防州ヨリ糸ト御経ノ糸ト也
本村越前中島ノ水持糸ト也 仙洞ノ
可以仰上申
河野殿主水ト也 糸ト御経ノ糸ト也
先刻抄紙ト也 延路ト也 仙洞ノ御経申
糸ト御家方^清 糸ト御経ノ糸ト也 後ノ御
子猶可申上由也 則主水ト三條院ノ御

系申上將名河清取及 木村屋門殿給与
先刻折等攝家方へ了書多官主水在
相副可申申中而 攝家方へ、木村越前
同心申系也

十一日

弘資清取、伺公申久宿之形申也
之、又攝家方へ形申將^持以^伊申給之
義^下申入申也
三條西度へ形申將^持候寄河申也
予一除候へ伺公申上將名近衛^憲成

目^下得去外宮内宮之事ハ、
不^下申^下大^下寄^下合^下之^下以^下誤^下言^下也
下^下若^下可^下然^下也^下の^下仰^下、^下之^下留^下在^下申^下上
也^下也^下其^下後^下之^下除^下候^下以^下指^下當^下、^下之^下右^下方^下予
是^下、^下同^下前^下之^下仰^下也
三條度へ吉田子息之系上三條度事
加宮内也、之系事多^下申^下由^下也
返^下之^下也^下真^下龍^下院^下決^下子^下付^下之^下系^下也
十七日
河野度^下以^下仙^下洞^下、^下之^下攝^下政^下殿^下今日

服事明皇明申之旨伊勢之誤
令之何比之有院奉之之
海以才余ノ攝家方清夜吉田紫子何
公之孫之之多也山形集人申島主水
攝政殿へ有之趣申上之旨
何公之其通仙洞申上之旨
有同公之申由仰之也

十八日

於仙洞伊勢兩宮之由之旨以誤令
申之旨三條西母身叔母之服之旨

仙洞河野大納言之旨三條坊合之旨
可者以延引之旨以誤令之旨
政殿御院奉之由以使又三條服
明之旨之旨以延引之旨先以誤令
之旨其上之旨又由穿鑿之旨
申之旨好志之旨由之旨之旨
其大納言之旨何公之旨之旨
之旨院西向同公申之旨
攝政殿仰之旨内宮之旨天照太神外宮之旨
國常立尊之旨候國常立之旨天神天照之旨

其以之申由也 則真三條八条ノ者之
殿申入山返之者申入内宮を第一^初申
也子細^細何^何之^之刻^刻之^之申上^{申上}由^由申^申也

十九日

河野海院奉^奉由^由申^申者^者別^別何^何公^公申^申以^以
番所^{番所}之^之出^出待^待也^也別^別時^時之^之極^極申^申以^以
控^控報^報モ^モウ^ウス^スキ^キ下^下少^少官^官私^私に^に傳^傳へ^へ給^給ふ^ふも
不成^{不成}夫^夫仰^仰ニ^ニテ^テト^ト近^近衛^衛之^之秋^秋原^原
之^之石^石寄^寄ト^ト何^何公^公之^之申^申入^入由^由也^也
攝^攝政^政殿^殿ニ^ニ春^春日^日祭^祭之^之御^御神^神事^事ニ^ニ付^付テ

近衛殿申入其由也

近衛殿へ多^多ク^ク傳^傳へ^へ給^給ふ^ふ申^申上^上
ト^トハ^ハ夕^夕飯^飯迄^迄ニ^ニ傳^傳へ^へ給^給ふ^ふ申^申上^上
仰^仰之^之秋^秋原^原ニ^ニテ^テ近^近衛^衛ノ^ノ人^人ト^トモ^モト^トモ^モ
也^也兼^兼攝^攝政^政ノ^ノ何^何公^公ト^トモ^モト^トモ^モ三^三條^條殿^殿ト^トモ^モ
人^人ト^トモ^モト^トモ^モ先^先ハ^ハ春^春ノ^ノハ^ハ以^以書^書院^院ニ^ニ秋^秋
原^原何^何公^公ト^トモ^モ三^三條^條西^西内^内府^府何^何公^公ト^トモ^モ大^大當^當
ノ^ノ會^會ノ^ノ事^事ト^トモ^モ宗^宗祇^祇吉^吉田^田兼^兼具^具ト^トモ^モ守^守
下^下兼^兼具^具兼^兼具^具ト^トモ^モ申^申上^上由^由申^申上^上
在^在様^様ノ^ノ物^物ト^トモ^モ吉^吉田^田兼^兼具^具ト^トモ^モ見^見申^申上^上由^由

彼仰見也今夜之様子明々仙洞に
仰見ゆ^紅者退出申上也

二十日

春日祭上卿大炊御門中納言泰向也
夜入仙洞、^紅由河使者利向申上
於太小御所、奥、御書院、^紅泰向、^紅近
以申上、三條殿、伺公、^紅明白三條前^前内府
以名、^紅テ口を以、^紅テテ様とのキ、申上
院、仰見、通申上、御心、得也、又三條殿
、^紅申上、^紅者、^紅向公、^紅也

廿一日

春日祭上卿已刻歸京也

近衛殿攝政、^紅出、^紅乃、^紅急、^紅来、^紅由
河使者、^紅利、^紅予、^紅河、^紅公、^紅申上、^紅三條殿、^紅近、^紅系
、^紅高、^紅整、^紅待、^紅申上、^紅伺、^紅公、^紅三、^紅攝、^紅政、^紅及、^紅近、^紅河、^紅殿
表向、^紅出、^紅乃、^紅而、^紅西、^紅人、^紅泰、^紅テ、^紅有、^紅河、^紅使者

三條殿、^紅申上、^紅天照太神、^紅宗廟、^紅之、^紅神
君臣、^紅立、^紅初、^紅也、^紅外、^紅宮、^紅國、^紅常、^紅立、^紅尊、^紅天、^紅地、^紅開
闢、^紅始、^紅テ、^紅ハ、^紅乃、^紅皆、^紅共、^紅第、^紅一、^紅ハ、^紅以、^紅由、^紅乃、^紅事、^紅也、^紅河
、^紅又、^紅略、^紅説、^紅、^紅春日、^紅太、^紅明、^紅神、^紅之、^紅申、^紅由、^紅也、^紅乃、^紅公

乃名第二三難用由也大嘗會之時先
天照太神ヲ請ヲテツリテ天子手ツカラ
自カラ御饌ソツテ給ト有宗祇後成恩
院ハ以爲申山カテ書ノ物ト有之由也又
春夜神紀ト有之有之

廿二日

仙洞君ヲ以テ攝政及ハ以寄命トテ孫子
以テ石ト三條後類聚國史勅了申由
略ト申由近御後以申上ト有之友
大島ト申上ト有之可申由ト御出ト也列三條後

ハ森ト有ト孫子申由以有之類聚國史
ハ五ノ母ト有之本所持トテ列了申
ハ太神宮ト書ケテ兩宮ト差為子^別不知ト
由也

廿三日

仙洞ハ三條以迄事申入ト也次ハ江波第
十五卷大神室次第ノ所内宮第了ト由
見當ト有列不書ト有付^ト批由自ト也

廿四日

禁裏裏御月次初教之御會有

三條殿之申由又七う力ナリ付可
能カト申由^有又五條之縁託ニテナ
付多子ト云御旨其好名宣命中臣ハ
ラヒナリ付申由縁キナリヒナリ付テカ
シ申由多由又此後名之由也三條は
申由何七先之假名ナリト云ハヒナリ
可出多由是ハ一所ノ事ニ其旨如何
只真名之ニ付テ由申由

六九日

三條殿ヨリ日光ノ陣儀来二日朝止邊

宮上卿実考卿奉行陸量朝臣系陣
系左少弁 朝奉帶上卿公信卿奉行
左少弁系任弁 回前 吾朝 聖師堂
供養上卿徑廣卿奉行弘資系任弁
回前山形集人系ラ申由別弘資所
申由也

長橋殿之馬を道上草^尊勝院以礼儀
竊申由好去略可然由承也
三條殿ヨリ人々を下テ来三方吾陣
儀事由守多旨奉好ト云具由返り申

入也

東照於現從 禁裏平サヤノ御太刀御奉
納_の 勅使外陣ニシテ六位藏人御太
刀ヲ拵奉清_の内陣ノ案_上ニ上_立神前
案三脚_の中_ニ置_第取_ツトキ_ツツカ_ツ
左_ツツ_ツ中_拵人_サ大_指ラ_カケ_テヨ_シ右_ハサ
ケ_テ第_トリ_ヲト_キテ_持カ_ヘ申_ト拵_奉案
ニ_置時_ハネ_ラ神_前ニ_カケ_テラ_ヒト_リヲ_サヤ_ニ
ク_テト_リノ_ハ立_又人_ヲシ_ラセ_シト_スル_ハキ
ラ_ヒト_リヲ_ムス_ヒタル_ヤウ_ニユ_ルコ_トク_置也_トカ_ツ

トキテ置カナラヒ也

卯月

一日

晴_日吉_日御礼_由吉良_度申_也

二日

辰刻_ニ前_進物_拵申_ト時_分案_内也
城_申大_如例_年板_輿也_申六_人等_持一_人
キ_又布_衣兩_人又_ノ布_衣三_人キ_又布_衣五_人
之_内太_刀持_ト平_サヤ_三條_前内_府也

是ハ右カク不^レ持^ル也^ハ三條^後ハツ
キス^レし白^袴也^ハ予^ハ直^垂

仙洞^{御使} 姉^少路^{宰相} 藤中^{納言} 右
衛門^佐 右^少弁^少御^礼

奥書院ニ^テ御^禮者

禁中ノ御^年頭^御右^刀資^一持^奉人^上
殿^アカ^リシツ^カウ^ノ御^前へス^ハ直^垂進

上^ニ三條^御年^頭於^レ由^レ申^上也^其時^將
軍^以清^取也^ヲ以^頂戴^トテ^吉良^上將^何
公^ん以^清取^也予^ハ床^ニ坐^シ也

次院御^年頭^姉少^路宰相^持奉^以國^母様
御^年頭^黄金^一枚^又資^一持^奉申^上也

同^前之^底也

次日光^東照^社縁^起入^相管^勅封^有之^也
三條^前内^府持^奉予^又行^也將^軍攝

御^清取^也以^頂戴^ト是^ハ吉^良上^御介
以^清取^也予^又行^也將^軍攝

三條^前内^府自^分以^清取^也有^御右^刀資^ハ吉^良
上^御介^也

持^奉也^予又^以清^取也^同前^申上^也依

御氣色着座婦小路穿打次藤中納言
曰若由門在 曰若^少并^少以礼 三除^新以礼 以新
攝政及下除及以礼使^新以礼 不出也
也長橋及進物上^也四人、若以礼
御冠師兩人以礼次攝政及下除及諸人
又自分、以礼申^也也 罷^也海^也年寄
宗土井大炊頭及 酒井澄時守度 極内
加賀 杉平^{伊豆} 阿部豊後 右内備中
三浦志摩 阿部對馬 右^也衆^也即^也禮^也 珍
重^也存^也由^也人^也可^也遠^也申^也

三日

南光大僧正日光社着座、談合、東叡
山、赤^也色^也歸^也對州、立^也寄^也
梅小路度ヨリ八丈高、裕一キヤウ名^也ル
ラ七色路^也

四日

昨日早、吉良若狹守度御使以上路
日向名^也京^也、書^也状^也言^也傳^也

五日
吉

酒井讚岐守殿より使者合ふに有^登城
由^心に下^心澤^心お^心心^心由^心下^心也^心其^心後^心吉^心良^心^上
介^心及^心書^心状^心多^心也^心御^心城^心御^心用^心多^心也^心
右^心多^心以^心知^心出^心仕^心可^心也^心由^心下^心多^心名^心也^心其^心意^心
及^心申^心返^心札^心申^心也^心其^心後^心土^心佐^心氏^心部^心殿^心
ヨリ人^心給^心テ^心登^心城^心可^心仕^心由^心申^心来^心也^心分^心別^心三
條^心殿^心日^心心^心登^心城^心仕^心也^心土^心佐^心氏^心部^心殿^心
吉^心良^心土^心野^心介^心殿^心大^心澤^心右^心京^心殿^心也^心ヨリ
二^心侍^心也^心分^心別^心日^心心^心申^心来^心也^心八^心条^心也^心先^心日^心
此^心對^心面^心に^心成^心也^心入^心合^心に^心長^心間^心に^心待^心申^心也^心南

光大僧正退出之時遂申也
日光着座之時大々々三條殿申下
其後土井大炊殿酒井澄政等殿申出
一青蓮院殿親王宣下ノ子細申出
其由三條殿申出
後陽成院之御時御猶子ヲ宣下其
儀法辭信正ノ例有之否ヲ申出
其時例ヲ不^レ得^ル也^レ申^出也^レ中^後
陽成院尚御申出也^レ申^出也^レ其^後又

御法度之沙汰之付之申出之事不取
其打退申之由交竹門至中子宣下
又今度之法令之付之能次と仁洞に
申入之事是ハ御法度より以前勅
約之為之旨の事ナキ事ト申由申出
宣下及ハ法法より以前勅許成
申由申入也又御勢内外以前
後多仙洞仰又攝政殿之御入道
お遣之由又兩人の由が有之申入
其儀ハ内宮サキ了為兩人申入又攝

政ハ年表衆又監同ラモ仕之在攝家
亦内寮合の時多分内室第一ノ攝
申入攝政殿ハ初よりハ仰出由
申入トカクハ申入トシテナクハ
申入不取テ了事攝政殿ハカライ
ハ方仰出了之由申入攝政殿より
申入付系由申入也ハ申入トシテ
由申入也有之由子有之由ハ申入
奥ハ申入也ハ申入兩人有之由由先
由對申入又奥ハ申入後ハ申入由

也
先女二宮之御縁之儀可申上内兩人取内
之申守上内三條之申入之申志稱幸恩
之申上内上内之時分有以通子申
也次青蓮院殿之事以仰出之申後陽
成院以猶子之沙汰之申存知事
其旨先女之申内之申也
仙洞之御事人等之申也
仰提政之申仰越お遣之申如
何之儀禁中より之申沙汰之申也

省同安所 有之申不審
息者之申人
之申存之申内守之申
三條之申
禁中より内宮之事サキ申上内

六日

江戸より申之時分申上内越之申右之申
時分より申上内此所宿上内
之申見之申也

七日

越之申上内時分申上内新案越之申
宿之申也



八日

日出之後新ウリハシラ出申以并ハ前
糸々晝体息マシ夕宿⁺重生⁺末下刻
糸々着申⁺以

九日

日出時分重生ヲハカヌテニテ昼ノ体息
六申刻斗ニ日光少ク糸々着申也糸々所
ニ着申少様ニト申⁺以⁺ニセ⁺トテ又
南隣⁺を⁺以⁺返⁺也

十日



南光ハ申⁺以⁺ソウコニ院竹林坊糸々社檀
本^持堂^{見申⁺以⁺}今夜正近宮末十二日奉幣
禁中仙洞國母様御奉納御方御鏡
案⁺ニ⁺多⁺所⁺上⁺御⁺着⁺座⁺之⁺所⁺以⁺下⁺也⁺誤
申⁺以⁺奉⁺幣⁺ハ⁺拜⁺殿⁺宣⁺下⁺日⁺前⁺御⁺右⁺刀
御⁺鏡⁺案⁺ハ⁺内⁺陣⁺控⁺現⁺ハ⁺御⁺前⁺ニ⁺三⁺御⁺白⁺木
ヲ⁺以⁺置⁺以⁺様⁺ニ⁺ト⁺申⁺以⁺返⁺也⁺近⁺宮⁺時⁺
著^着座⁺ハ⁺拜⁺殿⁺右⁺方⁺ノ⁺間⁺ニ⁺列⁺ニ⁺也⁺
也⁺御⁺右⁺刀⁺ハ⁺奉⁺納⁺之⁺時⁺ハ⁺拜⁺殿⁺右⁺方⁺糸
々⁺也⁺列⁺ニ⁺三⁺帖⁺置⁺以⁺返⁺也⁺光⁺廣⁺御

兼賢御着座^ニ御陣^ニヲヒサテツキ指申山
時極薦御右刀ヲ持来リ刻予清石内陣
進中央ノ案ニ墨帯^ニ結^テ有^テ其^レ了^リ
持来シテ神前ニ進テ解^ノヘテ長キ^ハ
結タル指^ニ三^ニ也^ニヲ置^キ也^ノ指^ヲ爲^ラ出^ス
テ持^シテ進^テ出^{内陣}へ^ニ予^右テ^へス^ニ
神前^前ノ右^ノ方^ヲ入^申久^{御簾}捲^テ
有^{神前}ノ簾^ヲシ^申久^外ハ^{神前}一^間半
御簾^ヲ捲^{カケ}余^ハク^レテ^者毗沙門堂^ハ
内陣^ノ右^ノ方^ニニ^テ在^申久^入台^ノ者^ニソ^ウコ^ト

院居申山也 禁裏御右刀ハ平ヤ備
州ノ法光右刀銘ノ打様ニテハナシ者^ニ
此法ハ明後ノ十^二ノ書^付也

十二日

辰刻奉幣使社番姫小路宰相也御
太刀御奉納^ノ勅使^ヲ國母様^ハ御使
廣橋^五相
鳥丸^五相堀川^五宰相^ハ先^ハニ^テ申^久回^廊
此待^テ也^ヲ出^門ニ^テ前^奉幣^使退^出
拜^殿ニ^テ有^テ由^也ヲ^テ持^殿ノ^座着^烏

丸大納言著座善之後座安坐揖有ぬ河く作
法者注と准不

十三日

南光大僧正へ礼之之際後日心申糸山三
條後ハ烏帽子夕ウフクニシ御出也也予
直垂

十二日

午刻時分大樹様今市へ着御也
明奥身院沙法事一過テ此目見可
有之申也

十七日

大樹様自今市辰去刻よりカ出御也
今度下向之公家宮不残御成之御大
僧正へ糸人長申也

大樹様御後處へ所成之後南光向

見物申也祭後之罷歸今着御

及束帯仕也

西人束帯三十力ハニテ先御殿へ糸三吉
良後へ連申山坊之河サキハ河奈々也

年寄元七出通り中山也別其人先
アカリ^申清水権井殿先へ^申アカリ也次へ
兩人山形真人木村越前中島長宮精
三馬水村筑後 予布衣五人アカリ申
^系系鞋ニテアカリ申也宝塔ノ井カキノ外
居申ト尾州一紀州一以アカリ也
將軍権拜殿ノ方ニ大文臺ノ二帖
其上ニト子ヲ以て^申以テノ古^申御座也
成次尾州大納言宝塔ノ方ヘ向着座
十一紀州大納言 田前 三條前由府ノ者座
下方ヘ付テ着座也予又右座宝塔
ノ方ヘ向着座申ム其後法事始也
梶井新宮カツコヲ以て又法中ノ中
左殿也法事 過テ舞一番有キト^系系
ジシカ也
次南光大僧正 梶井師中子拜殿(此座ヲ
御礼ニ御
次予起座次^三玉藻次紀州次尾州次將
軍孫 御起座也又如初井カキノ外
御目見申テ自出御下申也

次又御自見之事門跡方院家公家
不踐以自見之事大僧正へ等々寄分待下
申由吉良酒井權次守より申来り也
急歸て長袴改た大僧正へ系テ相待申
公家宮門跡不踐以寄分寄吉良殿へ
案内申す所名等々同心にて系御返り
別奉々門跡衆へ皆々先へ出立也
御對面ノ次間ノ間門跡公家宮入コト申
及也年寄宮次方へ縁通に被指指
御對面所上殿次間之方也又御對面

所御前前トナリ者々方縁下々中ノ廣サ

也

先三條前内府より兩人御禮申上るテ別
着座及び御前前天氣之能由御前御
アサツト先次へ立立ハ吉良之御分
御前御前縁々各人御公ニテ御
礼ノ濟申上居申中ノ也竹門主御礼
御焼物鈴香箱臺ニリ申上御前
沙羅上殿ニテ御禮別將軍様ハ右座
着座次右妙門宮次右權井宮右同新宮

右竹門新宮者青門主者着座也何
以持香燒物乃ノ奉之入カウソコ又持ヤ
ウツコトクモ有也

次喜多院大僧正尊勝院僧正御禮也
考起座也下座之將軍様出御人
御礼有也次公家流不降此礼
且後以禮申之起座申也

十八日

奉行廣橋左少并

辰刻三條前内府予束帛之出仕也
之始終方着座之御禮之儀也今
不降也

日ハ之度公家門跡ハ八品無量義經
普賢經心經等金泥ノ御禮供養也
南光大僧正導師神前ノ御場ニス
チアツヤヨリ右幡ヲサシニ
其上ニ布ヲ之御礼也南光ノ執綱
執カヘナリ門跡之先ノ御出仕ノ着
座也以上ノ前三條前内府予廣橋大納
言柳原中納言鳥丸中納言大炊中納言
炊少路宰相中将着座也始之以前
吉良少卿介御使ノ鷹司右府御禮也

乃三條之府也名代之役多之様也所
使也

次將軍様御著座次尾張大納言能伊大
納言水戸中納言御所當
着座也

將軍様御着座之時是座不及申
門海之下平伏門海之下座余下座儀也

布施引之次第
南光大僧正
曼珠院宮
被物一重 月一重 三障障
手起座 被物重 川邊座
前座一重 次座座 手又起座一
重 次座揚方納一重

妙法院宮

手一重 柳中納一重
廣揚方納一重

梶井新宮

廣揚方納一重 柳一重

竹内新宮

廣揚一重 後座長 柳一重
馬丸中納一重

青蓮院前大僧正

大納言中納一重 馬丸中納一重

昆沙門堂僧正

大納言一重 馬丸中一重

喜多院大僧正

大納言一重 妙法寺中一重

尊勝院僧正

妙法寺中一重

上乘院權僧正

殿上人

寒松院權僧正

殿上人

殿上人

石之妙^紅宮殿上人^紅又神前之妙
回廊東西ノ僧百人被物ノ或^紅
諸^紅又役之也

右ノ僧^紅下^紅痛^紅ヨリ退出大僧正^紅鬼河門堂
五人^紅疾^紅申^紅也
門跡^紅退^紅出^紅テ着^紅座^紅之^紅退^紅也
將軍^紅孫^紅跡^紅テ^紅御^紅奉^紅幣^紅之^紅由^紅也
晚^紅吉^紅良^紅若^紅狹^紅守^紅御^紅使^紅テ^紅今^紅夜^紅天^紅氣^紅以^紅下
多^紅子^紅ニ^紅お^紅濟^紅御^紅満^紅呈^紅ニ^紅思^紅石^紅多^紅由^紅御^紅正^紅
高^紅檣^紅而^紅行^紅枝^紅梯^紅ヲ^紅於^紅拜^紅領^紅也^紅兩^紅人^紅日^紅前

也^紅則^紅泰^紅由^紅也^紅中^紅入^紅也^紅山^紅形^紅早^紅人
中^紅島^紅三^紅水^紅ヲ^紅御^紅度^紅テ^紅以^紅礼^紅ニ^紅上^紅申^紅也^紅

十九日

本^紅師^紅堂^紅供^紅養^紅奉^紅切^紅日^紅野^紅た^紅弁^紅
昨^紅日^紅之^紅時^紅分^紅者^紅出^紅法^紅也^紅三^紅條^紅前^紅内^紅府^紅直^紅衣^紅
ホ^紅ウ^紅ノ^紅袴^紅周^紅と^紅ら^紅拵^紅也^紅單^紅ふ^紅也^紅宿
漣^紅シ^紅也^紅宿^紅所^紅日^紅リ^紅帯^紅劍^紅セ^紅ラ^紅ス^紅也^紅
テ^紅モ^紅ホ^紅ウ^紅ノ^紅下^紅ノ^紅リ^紅ニ^紅仕^紅也^紅下^紅ノ^紅袴^紅ヲ^紅着^紅申^紅山
ノ^紅リ^紅ノ^紅内^紅ヨ^紅リ^紅ク^紅リ^紅申^紅也^紅大^紅刀^紅平^紅緒^紅ヲ
宿^紅所^紅ヨ^紅リ^紅至^紅中^紅也^紅

門跡南光大佛正イハ若座人將軍操
御着座其の時吾平伏以所白イハ夜籠座上人
唱ウ引出イハ下別居イハ秘篋也イハ法事趣
諷誦願文呪願文イハ導師イハ讀也イハ威儀脚
又杖イハ者イハ取イハ了イハ存師イハ前イハ也イハ前イハ
奉行イハ多イハ侍イハ侍イハ人イハ又杖イハ以イハ其イハ也イハ
今日イハ尾張 紀伊 水戸 以イハ之イハ人イハ着イハ座
將軍藤御夜籠イハ吉良吉野介イハ後イハ之イハ所イハ
也イハ也イハ又御イハ之イハ人イハ所イハ之イハ後イハ之イハ
也イハ昨日イハ門跡尾張イハ紀伊イハ所イハ之イハ座イハ之イハ人イハ

形時イハ之位役イハ之イハ也イハ將軍操仰イハ之イハ時イハ
之イハ所イハ子イハ吉良以使イハ之イハ所イハ審イハ之イハ時イハ
禁中イハ之イハ所イハ中イハ之イハ所イハ也イハ尾張イハ
紀伊イハ水戸イハ所イハ三人イハ之イハ座イハ上人イハ之イハ所イハ
也イハ也イハ座イハ上人イハ極イハ之イハ也イハ被イハ物イハ如イハ所イハ也イハ人イハ者
退出也
將軍藤イハ之イハ所イハ退イハ也イハ
將軍操イハ即イハ時イハ之イハ所イハ也イハ御イハ成イハ也イハ
其後吉良若杖イハ以使イハ之イハ所イハ也イハ門跡公家イハ
以使イハ也イハ座イハ上人イハ之イハ所イハ傳イハ奏イハ宿イハ宿イハ之イハ所イハ也イハ

申す可申候也
神前之御旅社頭御新造之御申候
能く見おられ由酒井藩校守候
申す由長子河より御也

二十日

昨夕別所よりギ着座候及上人三人
可然由御共着座候不成り御上候
可然由ニテ鳥丸中納之少川防^城候也
然由長子河より御申候
候候有候也

申す延引也

晩之清尾へ三條前内府廣大父子出候
御サツイり別日申候系也
ふりテ廣大御酒を御持候給御
也防坊主共鞠ヲケ申候見申也又
河津中三條候狂歌ヲ御候
一首御申也

今日朝飯後奉幣可仕由南光へ申候
何事指^お候由御意在人社系
二三人奉幣中門御候御也

吾如津多予門跡奉幣其居其次之
賜院奉幣以申也

廿一日

三條前内府中禪寺善之入し原より見物成公
也

吾府今日出カ爰元ツ由之由ニテテ藤原中將
来臨也此登殿有之由也未由上
河之由也又度至子息ハテツケニ
上之是ハ先河戸初ニテ旨見物申交由
又本ハナリ此礼申也度也

弘資滝尾見物ニテ奉由也

大治正一虫氣ニ能ク旨シクテウ時予
所立至旨者申へ申由也則鳥丸中
納言少川城信儀ハ申を旨ハハ川得中由返
事也

其後滝尾靈堂より見申度下方安内者
之矣古福民部俊ノ宣申候ハハ川得申
之也下申其旨余ニテ様ニト返テ申
初用意旨者奉旨其旨防之先ハ奉旨
テ待申久

別御戸ノ間 靈宝トモニ申出先弘
法ガノ女體中宮ト有^上字古文ノヤリ
ニテ多ク字^スホリナリ也フチカケテ有
又ホシ字ニテ書タルフトウ細字ノ法華一^經
アハ卷 [] 是ホトナルツニ入テ有^レシ
ニヤノ面翁ノ面^面あり又中務姫ノ又イノフ
トウコンカラセイタカ^メイコ又上下表具^モ又
イナリ^ニ子^ノ工^ニ書タルカコトシ

六二日

明神前ノ以能^イ公家^ノ不^レ踐^ル有^レ此

出申お觸申山門海^ノ大信^正ヨリと觸
^ル也供^ル者ハ小姓一人青侍一人少者
一人三人^ノ名^連申申觸^也
藤中納言中院大納言 水^手中納言^ニ三^階度
見^出ト^シ予^ト参^ル
予今度詠申^ル款詠^申懐^申テテ^テ氣^ハ
次^ナリ者^ノ歸^ル後^ニ三^階度^ニ申^出
爰^ニ元^ハ参^ル踏^込マ^シ夕^ト所^ノ日^ノ昼^休
見^ル以^テ

ヤトカ^ラシ^テト^トハ^イカ^ニモ^テ取^ル加^ヘス^完

マ、タトツイフ

日光山東照社御造替早速出来騒目テ

玉ラレク神ノ宮指モ世コソリテ作

ヤスキタメシラソ思

又十七日御祭礼ツ見物ノ折節

ナヘテ世ノ人ノ心も曇リナキ時ソト

イサム神マツリ哉

又晴立ノ曉郭公ノ殿行テ

都ヨハマ夕入夕ニ関初ヨ里髪山

の山ありと云

昨日ニ三條前ノ府水多湖中酒ニ廣橋又

子月道ニテ中禪寺標原見物ハ出

ル也予ハハナルマシキト存テサソシハテモ

而希ツイラニ存テ思ハレ也

行テミヌヤシサニ又思出シテモシ

カ原ソタチヌル

又

サソハレシ人ノナサケハシカソレルシカカ原を

忍フ心ヨハニ首ん三條後ニ申也

先刻廣橋要知晴ハ款狂奇ニ首程也

書付三條殿へ奉り申す也 世中に
阿のんりありの阿のひととて
水無瀬中細きと海なり 廣相一見は 是はアツリノ
キ法度ヲワタシと申す也
晚に廣橋無相未陪に即日野西海事京
より板防州へ申す様子又三條殿より
奉寄るに玉成り以て申す様子以て
物語り也

廿三日

今日之神事能依雨天延引也

廿四日

五ツ半時、狩衣ニテ神子見物出仕申す
サシキハ樓門ノ下段石ノサカキ、キウニウタシ申す
簾ヲリケテ見物申す也

廿五日

五ツ以前に出仕申す也
神前には能過南光へ参り侍者振
舞 將軍様より玉以ては座より西
へ申す別室より也 南光ハ一宗社参り
入申す也 昆沙門堂より出ん振舞出申す

公家前不辨此出也

廿六日

力又了之 昼休多生者 宿しつゝ 虫氣多
夕飯不宿夜入 齋ヲ 給也

廿七日

六五の時分 至生虫申也 并ハ先ハ 虫氣
也 間々 田々 昼休息 泊新栄橋

廿八日

五の時分 三條渡此形 則 跡ヲ 立中
六五并ハ 虫の 印先ハ 虫氣 虫力ス力テ

昼休息 越了者 未了別着申也

廿九日

夜明々 越了者 立申 虫并ハ 先ハ 虫氣
セシシ 虫々 申ハ 虫コシ 虫ヨリ 虫道申也
對馬守ハ 立申 虫 菓子 吸物
益給也 ハシ 虫 吸物 料理也

午刻 虫 宿 歸申 虫 以 後 吉良
若狭 虫 度 虫 出 虫 三條 度 虫 虫 途 申
以 也 三條 度 虫 申 虫 虫 虫 條 度 虫 仰 見
越法 爲 法 眼 虫 虫 申 虫 虫 虫 虫 虫 虫 虫 虫

後出より又下修後申之通又申
後り也之禮後之明後朝御使之上治
乃能後申也

三十日

并後所之也如足廻之相早之病御
之之居上之也別書状之者申也
土井大炊後酒井澄後之度三修後目心
之之礼之参之太刀折也希三回
申申也

五月

一日

今日所目見之儀吉取之禮可度之
年寄之取之御寄之度日光一昨日
参着之無程之月上雨天之官之申之
通申来之登城不申也

吉良後父子出之河振舞之時之尾
以能之後後之度之取舞法之也
富少治左兵衛依之自見之速水長門守
以礼之子日野西海自之申振舞以能

之の應配^配子^子明^明將上^上意^意子^子
下有^有以^以申^申由^由也

二日

吾良^良度^度父^父子^子所^所出^出之^之別^別三^三條^條度^度方^方系^系
ヲ對^對由^由申^申之^之ハサシキニテセシノトリアツカイ
之^之際^際之^之也^也ハリ^リ別^別命^命三^三方^方難^難成^成之^之方^方是^是打
之^之も不^不吾^吾羨^羨之^之ノキヤシハハシタテノイ
之^之名^名子^子細^細者^者有^有名^名矣^矣之^之也^也 天子^{天子}ナト
野^野極^極之^之所^所之^之ハタカツキ^キノセウシテツノ上^上
お知^知之^之モ^モヲ^ヲセウシ^シマ^マイ^イラ^ラセ^セ矣^矣又^又ハ^ハ木^木ノ板^板

ナトニモノスルト也^也予^予申^申之^之ハ^ハ七^七言^言打^打殺^殺之^之本^本籍^籍
之^之時^時之^之爲^爲ニ^ニ三^三方^方ノ^ノ以^以同^同ノ^ノハ^ハナシ^シタルヲ^ヲ用^用ラレ
之^之多^多例^例ト^トシ^シラ^ラ女^女妙^妙之^之由^由ハ^ハ形^形之^之言^言結^結句^句ト
ラ^ラお^お成^成別^別之^之者^者有^有名^名矣^矣之^之申^申之^之也^也其^其道^道
ハ^ハお^お誤^誤之^之申^申由^由也^也
日光^{日光}ヲ^ヲ以^以着^着ノ^ノ衣^衣ハ^ハ使^使之^之以^以使^使之^之也^也
尾^尾張^張度^度ハ^ハ希^希リ^リ以^以三^三條^條度^度之^之孫^孫ヲ^ヲ納^納之^之度^度父
子^子婦^婦不^不改^改度^度是^是ハ^ハ院^院以^以改^改也^也其^其不^不作^作同
心^心申^申出^出四^四人^人ノ^ノ者^者其^其冠^冠師^師筑^筑後^後新^新九^九郎
也^也次^次絶^絶伊^伊大^大納^納言^言度^度其^其久^久水^水之^之不^不改^改候

氣より無對面に歸申也

三日

朝飯後増寺へ三條前内府同心中
台徳院様御焼香奉り御香奠
銀子一枚御幣一御太刀一腰御馬
一疋十三條御書札右方へ不取別
予七具通に付也

四日

吉良殿に祈奉り
吉良殿に申すに吉良に吉良の御
吉良殿に申すに吉良に吉良の御

五日

目見有方申す也

朝飯以前為祝儀長靴三方より出
申し又千々キラスへ出申すに祝申し不取
カク寒酒を申へ草履浦五々キラスカ
ニキサ人入申す也

御城梅小路へ將三條川二千々キナ把
昆布一箱奉り祝至事申す也

六日

辰刻鳥帽子直垂より登城日光兼向以

前御礼、在濟、有、御目見、登殿也
先兩傳奏御目見、有、後御前、縁奥
方、何、公、人、長、申、也

一門跡、有、御礼、進物、諸、方、更、持、系、奥、方、
何、公、御、方、乃、吉、良、上、御、命、持、系、御、前、垂
申、大、其、時、竹、門、上、取、右、方、上、口、
御、礼、上、御、命、中、修、古、竹、内、御、門、跡、
申、上、也、其、後、右、座、着、座、也、
如、此、上、着、座、了、御、前、向、人、を、
上、也、其、後、日、光、儀、御、ア、イ、サ、ツ、竹、門、
上、也

梨門、上、也、右、者、向、人、上、少、
上、也、其、後、右、座、下、修、
也

何、進物、も、後、本、路、上、キ、入、也、御、左、方、
吉、良、上、御、命、別、取、上、也

次日、光山御役、外、門、跡、御、礼

智恩院宮 寶相院 圓滿院

御、礼、有、他、法、
是、上、取、上、也

次、喜、多、院、大、僧、正、御、冷、刀、折、
杉、原、三、十、帖

段子一卷 進上

尊勝院僧正 御方刀ハ石副也 於原 三十一 能

形子一巻

次 公家衆 御礼下段

四辻大納言

廣橋大納言

柳原中納言

飛騨井中納言

烏丸中納言

大炊門中納言

水邊中納言

堀川宰相

少弐隆盛宰相

次 殿上人

警屋頭中将

樋口中将

横倉中将

綾小路中将

山科中将

二條中将

川籍中将

四條中将

西園院中納言

飛騨井中将

持門院中将

丹波少納言

油小路中将

衣通中将

河野中将

廣橋大少年

七條少将

千種少将

高倉少将

滋野少将

梅園少将

殿上人 右方持赤字下段 出礼者

土御門極腐 祢藏人

右六位 兩人 御方刀ハ下段 出礼者

御礼者

次 御目見之衆

烏丸大納言

藤中納言

姊小路宰相

藤右衛門佐 日野若少并

次繼目御礼 富路右衛門佐

次御門跡名之者先下以有者進如持

多進

次東願寺東門跡以礼着座内下間

治部卿栗津右進

御礼申上

右之礼之後兩人起座下修在方

上之礼申退出申也

次院下役人以礼者頭下人少礼申上

七日

次御覽之則退出申也

吉良上野屋殿上人京午刻時分

爰先入内室多程お觸り申由人少給

則申也也公卿分少以役有之則

少御殿へ以礼少アカリ少也門海衆上

少役少以城へ以礼少官少上少也兩人

少山形集人中島少水少城へ以礼上申少

殿上人衆少官少吉良上野屋少出

少人少面へ出申少少日光少後少

於瀝以満皇思召名久者幸於大儀思
石月明日辰刻之者登城以振舞之何
何由波申後之也奈由以返子以也
後上人、衆、土井古炊頭、酒井、渡邊等
爲多人、以之、以之、命在也

八日

於御城御本丸面向、以振舞者

御前之以相傳之衆 左竹門主 右妙門主

左八宮 右松門主 左竹門新宮 右青蓮院重信

左宮中後門 右圓滿院 上段 三條前内府

右資一 左烏丸大納言 右廣為大納言

左姉小路守相中納言

三條前内府資一 禁中 右平頭 右勅使

姉小路守相中納言、河野大納言所寄、右代官

院勅使下向也

禁裏 右日光山東照社、以奉納、平鞘

以右刀勅使 資一

院 右御奉納之 左御右刀院勅使 烏丸大納言

國母 右方 右御奉納 御鏡二面 御使

廣橋大納言

召光彦卿 御座候ハ有依子御出付也
七五三ノ御振舞云猷日者ハ盃頂戴仕度也
次公卿分ハ尾張大納言度 紀伊^伊大納言度
水戸中納言度 御出付ノ白書院テ
御振舞有之由也
次殿上人ノ衆ハ

又ふノ御座候ハ御振舞有之由也
御振舞過ラ御出付ノ外者ハ一ノ御目見
ノイ吉良ノ御介出礼申上之也 殿上人
四五人ノ御座候ハ御礼有之由也 二九

サカリ別又御礼ニ登城ハケシ
口ノイ吉良ノ御介度申上テ退席也

九日

御門跡衆ヨリ増上寺 台徳院殿ハ焼香
ノ儀年向宗宗ノ儀ハ御座候ハ別儀
内者ニ吉良ノ御介度 水戸信濃ノ御座候
付分ハ先ハ日系ノ色刻毎ノ時分門
跡宗公家衆石段番片也上卿分ハ
御香奠申上之度上人ハ毎ノ由也吉良
ノ御座候ハ出付ノ時日雨天ニテ御座候上ハ

御能く者も申由申す也
門跡宮上御度伺ふ公家衆八西人
より可申入由也

南光大佛正頼大事より申是也

十日

急登城し申由人希き旨則四出せし四人
一者先余也地下ノ者ハ御目見傳
者斗上申来也亦人十人加し余
也

正面ノ御座敷大榎様也見物也

ラシ左ノ方一間百ラ並門跡宮也
喜多院尊徳院三條前内府より同サシキ
ツイ立障子立次ノ旨ハ御目見傳上人其次
地下三條より四人ノ者門跡宮也
度ハ以仗者有先ハ申以前ニアハシ
ラアケテ御目見也

門跡衆院家一座敷より以振舞有る三條
度ニ次ノ旨ハ出せテ振舞ハ以テ也
余物也

公家公卿ハ一座敷度之人ノ御目見

振舞門跡也應精進也
後之由酒之酌、吸物御酒也

十一日

御能看見物、以香代食也

十二日

東叡山、權現、門跡眾公家之奉齋
也、南光、者、合、社、香、申、也

十三日

明皇朝時、公家不文地下者、御目見江
及、登、城、了、任、由、吉、良、也、御、度、申、來、也

組頭申遣也

十四日

巳刻登城申也

暫、將、軍、樣、有、御、對、面、小、刀、次、

又、手、上、罷、出、也、御、禮、申、上、先、着、座、右、

右、方、也、三、條、後、亭、若、座、傳、也、御、前、

召、了、年、頭、也、御、道、了、也、御、也、次、兩、人、

左、座、次、婦、少、御、前、亭、又、御、前、

日光御奉納、御太刀、御也

印、退、烏、丸、大、納、言、廣、持、大、納、言、御、前、

次、立廊へ退る也

次拜領、銀子五百枚、石出出拜領也

綿子五百枚、銀子五百枚、三條亭、西へ出

給ふ也

院御仗婦小路、鳥丸納言、廣揚屋納言

銀子綿子、負敷、不知也、弘實銀子

百枚、拜領、在申也

十五日

晚、讚岐守殿へ、振舞、三條亭、同申

奉り也、孫中納言、止る、申、同申

十六日

尊勝院、宗、中、吉良殿、り、尊勝院

御暇、あり者、登城申、未、旨、別、主、水、

り、申、銀子、百枚、拜領、也

青蓮院、度、御馬、し、り、明、白、上、治、也

夕、飯、上、在、民、部、度、振、舞、三、條、前、有

多、年、之、奉、也

十七日

將軍、様、紅葉山、御、奉、詣、由、也

十八日

乃重命之儀也

日野西海目事、推現法時、

人多多、乃是、猶、上獻憲ヲ宗親ヲ可

相定、^之申也

三條度傳奏、移退、^之、只、以、何、辭、在

之、旨、令、二、三、年、也、其、通、^之、有、之、由、也

其、後、所、前、^之、召、^之、伊、勢、^之、仰、^之、

攝、政、度、仙、洞、仰、^之、趣、^之、外、^之、^之、^之、^之、

審、^之、由、也、^之、^之、^之、^之、^之、^之、^之、^之、^之、^之、

仰、^之、也、^之、^之、^之、^之、^之、^之、^之、^之、^之、^之、

召、出、^之、^之、^之、^之、^之、^之、^之、^之、^之、^之、

召、^之、^之、^之、^之、^之、^之、^之、^之、^之、^之、

儀、^之、^之、^之、^之、^之、^之、^之、^之、^之、^之、

多、^之、^之、^之、^之、^之、^之、^之、^之、^之、^之、

以、^之、^之、^之、^之、^之、^之、^之、^之、^之、^之、

之、^之、^之、^之、^之、^之、^之、^之、^之、^之、^之、

セ、^之、^之、^之、^之、^之、^之、^之、^之、^之、^之、

ト、^之、^之、^之、^之、^之、^之、^之、^之、^之、^之、

賀、^之、^之、^之、^之、^之、^之、^之、^之、^之、^之、

之、^之、^之、^之、^之、^之、^之、^之、^之、^之、^之、

申上之也

少川一ノ行キモアシキ様ニ以テ後ヨリ御
及也トカリ書付申重分テ申由ニ由
也別退也

初定ノ歸ルテ吉良殿以出ルル申ハ
只今申候子以親之ハ御用ニ御旨
及書付申由テ有申由御旨也
一御旨ハ以方未迄留テ仕由也

二十日

吉良上卿度御使ヨリ申上候時分

登城下仕由也明ノ御出ニ後用
控不仕テテ申上候也

三條度ノ可余由テ旨別添テ書立ニ
後名申上テ下書テ仕也

廿一日

登城申上奥ノ黒書院ニテ有御對面先
少刀ヲカケテ脱ラ置申上脚礼申上座着
座申上御氣色有上候キワテテ
ヨル時上井方炊酒井濤政殿ト由ソレ
カカシテ近瀬度ノ女ニ官御縁ニ由

由波仰虫也

一日光東也社縁起早速ニ以持多テ四月
参礼ニ奉納^ニ奉思^ニ居^ル也如何様也凡
以仰^ル也

一三條前内府借差^ニ拜^シ退^リ之^ル也^ニ其^レ年
去^リ也^ニ仰^ル也^ニ何^レ分^ニ誰^レも思^ハル^ル也^ニ
テ^レ何^レ解^ス也^ニ由^テ仰^ル也

一眠近^ニ衆^ノ切^リ也^ニ仰^ル也^ニ其^レ年^ノ下^ニ其^レ年^ノ
一^ノ儀^也

年^ノ宗^ノ宗^ノ宗^ノ退^リ了^ル内^ノ人^ヲ上^ニ候^ル也^ニ其^レ君^ノ也^ニ

一伊勢内宮也^ニ子^ノ攝^政仙^洞別^ノ

義^ノ也^ニ万^ノ事^ノテ^レ元^ノ入^リ者^ノ也^ニ子^ノス^ル也^ニ

一^ノ又^ニテ^レ所^ノ為^ル也^ニ傳^ノ奏^ノ也^ニ

前^ノも^ニツ^クリ^トハ^ワヌ^テ也^ニ何^レ也^ニツ^ク留^ル

ヲ^レ申^ハタ^ツル^モ有^ル也^ニ也^ニ三^ノ條

以^テ申^ハ前^ノカ^ハ六^ノ兩^ノ借^差奏^ノ院^ニテ^レ也^ニ其^レ年^ノ

披^テ露^申也^ニ世^ノ院^ノ御^ノ以^テ披^テ露^申也^ニ

不^レ露^出也^ニ申^ル也^ニ伊^ノ物^ノ兩^ノ宮^ノ也^ニ

攝^政仰^ル也^ニ反^テ古^ニテ^レ也^ニ何^レ也^ニ

攝^政仰^ル也^ニ又^ニ禮^ノリ^ク也^ニ何^レ也^ニ

結句妙何多官攝政ハ在御身院ノ御
通ニ思存由御ニ其也又攝政ニ年
御多ク以定ヒテ子ハ有由御也
仙洞ノ御前
一花山院少將歸京ニ子夜國母様
ヨリ御多ク其後陽成院ハ其流羅
後ニテノ法成ニ其御如河ニ思存
皆々々及東照權現廿一年大ニ中
ヲコナワレハ其時其官仙洞ノ御以第
下由御也其也

一書立申ニ其終ニ大樹ニ其由
大石由御也
其良ニヤクニ以礼ニ以上多官ニ其
走ニ在由也
二人其由御也其終退
大由御也其終退
御城ヨリ退出以後ニ十川ノ御奈
沙成ノ由也少堀遠州御奈
廿二日
辰上刻下ニ立申由其高氏御也

出申 別暇乞申 六月六日 大阪

大御番 所由 申上

晝体息川 申上 金川

廿三日

廿四日

廿五日

廿六日

廿七日

廿八日

廿九日

岡崎 夜中 出

七月 時分 塙河 官舟 舟 兼申 山 迎
風 吹 申 上 風 靜 申 上
亥 下 別 申 上 兼 申 上 着 船 申 上

六月

一日

兼 申 上 夜 中 出 申 上 晝 体 息 石 稟
師 土 山 泊 上

二日

二 山ヲ夜中ニ二里半余の程ニ出テ申由也
申付也

吉良度ツヤリ物ニ上ニ由申也予

少シツテ早斗泰リ取付ニ吉良即分度

少ナリ物ニテ集ルニ建申山

予も吉良もナリ物ニトテ明テ調テカワ

ニ物ヲ申也

吉良ハ先ハ法泰英草津昼体息仕

申上制亦ツキ申也

三日

板倉防州ノ主水ヲ先ニ明テ上洛申由

申遣也

晚ニ禁中仙洞國母様ノ御入由也

禁中ノ御入由也

御番加番止テ申由又板倉防州番

ヲ一ツ止由明テ申也

仙洞ノ御入由申由清閑寺大御言ヲ以テ

了テ申上テ國母様ノ御入由申也

四 明後日申由也

御入由申也

四日

已刻中 國母様 河公申上 権方納言度
ハ内廷事申上 石出申上
清閑寺ハ 泰ラ 仙洞 法眼法橋
日野西院目
又女二宮御縁
仙洞
由法門申上
右ノ南 清閑寺申上
石出申上

五日

板倉防州ハ 三條前内府同進申上
綿 七把 持系申上
聖旨 抄取 申上
吉良春内 申上
石出申上
紙園會 申上
板倉内防守 吉良 申上

七日

三條後 申上 仙洞 河公

可申由清閑寺ヨリ申奉由承奉
七日申仙洞洞公申也則御前入
君等御前申也
法師坊子ハ能^レ味^レ分^レ下御前
日野西園子ハ尤思食出^レ夜山院
少好^レトカリ^レ去急^レ以^レ由^レ海^レ也
女二宮ノ由^レ子^レ權大納言ヨリ也
別申^レ權大納言^レ仙洞^レ申入^レ後^レ友
人退^レ出^レ申也

八日

已刺^レ多^レ装束^レ一^レ番^レ申^レ三^レ降^レ也
中力^レ何^レ云^レ
將軍様御進上物銀子三百枚^レ也
百之御方刀折也
吉良之野介板倉肉防守^レ御方刀折
御方刀折也次吉良^上御
介天盃頂戴板倉肉防守^レ目前
天盃頂戴^レ申^レ次^レ正^レ也
次仙洞何云御進上物^レ銀子五百枚綿子
五百把御方刀折^レ鶴^二羽^一馬^二樽^一三^レ點^レ蠟

同公如例披露中及吉良自分六太刀折也
御方刀折也

帽の肥

中御門の所勞河野無相醍醐杉稿
信心中風うるる月の廻るには糸の由也清閑
古無相申次三條亭兩人御前箕子
洞公申也吉良以は儀也此礼自今也此礼
古勿折帝也防州の以礼斗を持糸片
也兩人の盃頂戴し後退出次國母様
洞公進物の銀子二百枚卷物白卷此
次以盃有之次者退出中也

九日

十日

禁中ヨリ防州拜領ノ御句袋試ふ鳥
帽子直垂し糸は防州の直垂の肩
用と山の奥の書院し白袋は亭の三
持寄拜領の由申也則頂戴し床
この置は長蛇に祝申也又盃賜は
直長橋の糸以返り申也次長袴
二改テ三條庭糸の吉良庭先へ糸を
波持振舞又リ打二三モ又リ打
亭も予も御前也
本末より子コアシ
二三八ツハメ口也

大岡美濃守ヨリ時分能多留之致同公使
者多留同公申共吉良度大炊御門度
之指之テ人ニモ申以板倉因防守之産
穢七百ノ揮之九之同公也如例御對
面所ノ次ノ間ノ人ノ有^御振舞お付三條
亭吉良大岡等也御振舞上指槍大
納言亭出テ吸物ニテ酒有
次吉良お領有^後林亭中御白袋^大黄
金一枚^後猶仙洞古殿子ニ卷兩人申渡是
仙洞ノ拜領ニ申所門河津清心寺ニ所寄

之由槍大納言度仰之由^後之人ノ可
申渡^後則拜領之旨吉良ニ申以也
猶國母様銀子三枚御草物帷子
拜領也

十一日

御番弘資伺公
一百石之衆明之三條度ハ内室可^後振ニ
お解也

十二日

女房奉書到於^後吉良度持書也

百石之石所寄其命予也奉其御番在
十御用之石其石日付數子○其又由申
送刻書行其石其也

十四日 祇園會也上高者不後也

十五日 今石部之對州也越之向取也

十六日 嘉定如例年

十七日

禁裡御會御當座三降度也其
由也予不奉弘資何公等三首
百石之石一書物之上書也

十九日 今石部之對州也越之向取也
持者申也

又新内待度妹之石投其方之委申
其石之石其石力十八又其子也而苦
儀石所存其間其通之入急申其石之
也力之夕キ上申之初行也相應也

將軍様も水沙汰ハ不成り
其交ヲ念り了入申也其通長橋殿
ハ山形中島五人奈ヲ申入也長橋殿
少申ハ御用之的御進上仕共
之ヲ留進上之候上申ラ幸ニ思召
此力之有テ候事由也
今日晝東宮城内ニテ難波中住
カラメトリ申山別防州ノ者
也其後難波花多井ノ侍者
波侍ノ侍候カラメテ事由
ナリ

了由ナリ使ナリ申上
ナリ又申上
合在由申上

二十日

今日ヨリ青門主於禁中御修法御
修行也奉行ハ弘資江也

廿一日

晝ノ間之御番ハ弘資同公宿ニテ
公弘資明公ノ母ノ事也

廿二日

六日 弘資の忌に付テ 御修法 經光
奉行 催 也

廿三日

六日 弘資歳千五ノ祝儀ノ儀ヲ持モ共也
大福養ヨリ 周易疑問ニ冊返給也

廿四日

二日 朝四人ノ共 日光帶帛ヲ行キ申
申テ 糸女次ニ先ヨリ申入テ 内侍トシテ
以テ 子ヲ^用テ^テ 奉^テ 儀^ニシテ^テ 山形
阜ノ 宮崎主馬長持殿ハ 糸女次子

六日 奉テ 宗親ヲ 召テ 女帝ニ 此儀ヲ 持テ
御見立テ 御^テ 記^テ 成^テ 公^ニ 奉^テ
有^テ 通^テ 及^テ 女^ニ 申^テ 奉^テ 御^ニ 用^テ
日^ニ 立^テ 申^テ 及^テ 御^ニ 用^テ 及^テ 儀^ニ 進^テ
上^ニ 仕^テ 奉^テ 及^テ 儀^ニ 進^テ 上^ニ 仕^テ 奉^テ 及^テ 儀^ニ 進^テ
思^テ 召^テ 及^テ 儀^ニ 進^テ 上^ニ 仕^テ 奉^テ 及^テ 儀^ニ 進^テ
河州^ニ 四^ニ 人^ニ 奉^テ 及^テ 儀^ニ 進^テ 上^ニ 仕^テ 奉^テ 及^テ 儀^ニ 進^テ
弘資^ノ 同^ニ 公^ニ 奉^テ 及^テ 儀^ニ 進^テ 上^ニ 仕^テ 奉^テ 及^テ 儀^ニ 進^テ

廿五日

板防州^ニ 四^ニ 人^ニ 奉^テ 及^テ 儀^ニ 進^テ 上^ニ 仕^テ 奉^テ 及^テ 儀^ニ 進^テ

定外女中ノトモノハクハ用ノ由也
六クタリヨ名ノカシレハ以料所ノ多根
六クハイハ孫ノ成ノてノ成ノとの名ノ仙洞
六ク料所ノ一ノ万米ノ成ノれノ也ノ石ノ以堂
所ノマカナハニ不呈ノノ由ハ不謂ノ也
六也ノ帶ノ帛ノ下ノ行ノ也ノ系ノ所ノヲノサノカノハ
テノツノナノリノ猶ノ以ノ味ノ一ノ申ノ由ノ也
葉室ノ度ノ息ノ女ノ来ノ臨
禁中ノ御ノ燈ノ籠ノ人ノ形ノ花ノ呈ノノノ系ノ櫻ノ下
五本ノ亦ノ書ノ付ノツノクノハノニノ也

廿六日

禁裡御修法洗結頭也初秋御會當
庭也予ノ不系
竹門主ノ也ノ沙ノ上ノ浴ノ也
御衣ノ風ハ一ノ一ノは内長橋度ノハノ御
多由弘資申越ハ別藤中ノ細言度ノ也
頭ノ度ノ人ノをノ系ノ也
尊勝院ノ也ノ上ノ浴ノ也ノ東山ノより申来也

廿八日

長橋度御用ノ也ノ名ノ召ノ系ノ三條川

来日般舟院之中和門川御吊
大曼供川

又著^著座、柳原堀川宮^相奉^奉以、^相右^右年
了然由三條^三申^申以、柳原、仙洞^着着座^着
後、^德方^方寺^寺中^中納^納言^言、^語方^方由^由也^也持^持以^以院
妹女内侍^子、^持方^方納^納言^言、^感入^入申^申、^持方^方下
ノ儀三條^三度^度申^申也
仙洞^八葩^葩進^進上^上、^何以^以、^了然^了と^と申^申ハ
明^明方^方九^九、^了者^者湖^湖上^上、^持方^方リス^スハ、^入入^入以^以包
大^持持^持以^以申^申、^持方^方以^以、^持方^方人^人也^也持^持方^方、^持方^方約^約

東申也

廿九日

三條^三度^度ヨリ^{ヨリ}持^持方^方見^見、^持方^方銀
泥^泥、^持方^方櫻^櫻、^持方^方カ^カ、^持方^方也^也ヲ^ヲリス^ス工
上^上、^持方^方重^重、^持方^方繪^繪アリ^リ下^下、^持方^方方^方ハ、^持方^方川^川
四寸七分^分、^持方^方者^者ヨ^ヨ、^持方^方四寸^寸、^持方^方分^分、^持方^方川^川有^有也
予^予、^持方^方又^又持^持方^方ス^ス工^工、^持方^方カ^カ、^持方^方申^申、^持方^方度^度有^有、^持方^方持^持方^方
持^持方^方内^内記^記、^持方^方子^子ヲ^ヲヨ^ヨ、^持方^方多^多ハ、^持方^方別^別、^持方^方持^持方^方、^持方^方楓^楓ヲ
金銀^ノ泥^ノ、^持方^方上^上、^持方^方二^二重^重、^持方^方斗^斗カ^カ、^持方^方也^也ヲ^ヲ葩^葩、^持方^方此
枚^枚ヲ^ヲリス^ス工^工、^持方^方上^上、^持方^方中^中、^持方^方持^持方^方、^持方^方持^持方^方

水引日七二一人進上苑所教
上十畫付之 主水之持也 四條御局ヨリ
出申也

九月

朔日

宗對州出立 宗傳振舞お休奉花
尊勝院印道中 三方二三重之對州ハ
是折也 其後罷役其對州ハカ力テ此
去ハ也

九仙洞ハ以於何ハ無所裁由帳付申山
也 其中清閑寺大納言奥ヨリ出也
刻以針被拖也 裁不ヨリ尋申以以氣
色之由也 尋也 好也 御針ハ壽徳ト
申者ヲ法物ニ成以針被拖ハ一様ニ
由申也

國母様ハ赤也 三條竹丸所出也 赤
所番何也 刻赤也

三日

頭中將被赤也 本願寺東信門跡末子

江戸に... 院家... 直叙法眼
望海河... 申山... 親町三條西
中將... 申... 北面... 京... 交
領... 有... 有... 也

四日

清閑寺... 筆... 法橋...
何... 有... 仙洞... 申... 申... 申...
交... 徹... 申... 申... 申... 申...

五日

堺... 申... 申... 申... 申... 申...

九日

仙洞... 伺公

智恩院... 申... 申... 申... 申... 申...

参内... 申... 申... 申... 申... 申...

伺公... 申... 申... 申... 申... 申...

物持... 申... 申... 申... 申... 申...

其由... 申... 申... 申... 申... 申...

先内侍... 申... 申... 申... 申... 申...

十鈴... 申... 申... 申... 申... 申...

花園... 申... 申... 申... 申... 申...

荷梅樽賜其其後以未臨也

十日

尊勝院九月御祈禱以札國母様上申

其也同宿清林上申者二勝兵^得入付進

上申也

十一日

弘資番代何公也

十三日

月昇童子二十一年忌二付所お養玉院

八百一箇以所^三施餓鬼供也又

家中之者其^齋給也也

十五日

道指法印子板防州法會申遣^二別

江戸年^一前夜以申^二法得^三上意^四乃^五指

十日書^一心^二案^三又^四仙^五洞^六子^七掛^八以^九因^{一〇}何

其^一中^二承^三其^四板^五防^六州^七法^八會^九申^{一〇}遣

也^一書^二三^三條^四度^五系^六其^七八^八佛^九法^{一〇}指^{一一}極^{一二}極^{一三}

其^一中^二出^三其^四由^五所^六在^七分^八別^九系^{一〇}三^{一一}條^{一二}前^{一三}日^{一四}有

二^一條^二申^三其^四三^五法^六會^七申^八也

十六日

十 道誓法眼法印之儀板防州之書狀
案河野重相^相之水多抄到仙洞之掛比
目文言要書之儀改之經由申書
其之仙洞存之由區子之形也
予番代秘寶同公形也

十七日

十 昨の仙洞懸比目之書狀之書又^少不
入之文之消在之河野重相^相之形也
十 別清書申付三條所之形持書之
其之形書之書給之 本村越前中島之形

板防州留守持書之形也

智恩院ヨリ江戸少右衛門傳通院閣状

繼目内礼奈内之儀板防州参州之

リ之書狀書之

長橋所へ同公申有之趣有京大夫之書

申入其書状之書

三條所供申仙洞へ明後日御禮之由

之申也

次少右衛門長光奈内之書申入其書

寺之書状之由有返之由也

十八日

泉涌寺安樂光院寺開之振舞奉々
夜入歸申也

十九日

仙洞の振舞より前列以前院番申山
小所之御振舞有「カイ」桐「十」定
家卿万葉集箱に入有第一卷第五卷
黄門筆也外題有之
次奥、御書院より、難読有之
御成人饌豆之府う給也之後御奈

六丁持立山勸修寺中納言自前也其後
御酒也次舟へ乗り又御法有
之御座、ヤカタノ中、院御方ハ膝座
所至其次ハ三條前内府西園寺前内府松
二菴等也舟へ乗り河津橋の事

院御方御座、石名人西園寺、此方へ乗ら
ツラレ也
御座中をアサタコナタ何処もコキメクウ也
御座コウタナト人古御満も奉仕名也
又御座前、ウラノカタノ御座也

出申山ハ降座小ツシヨリ持水三條ハ酒
七不成ニ退出クニ後解ノ吸物ヲ以テ盆
ニテ清閑守ヲサメラシムル所ニ申スル者
退申山也 持案有無知^相ニ申シテハ 小石川
ノ長老此礼ニ来リテ言ハル所ニ仰出ル
二十日

廿一日

予刻以前所ニ此礼ニ参院申ス也
長橋座ハ小石川ノ長老来リテ言ハル所ニ
此由申進上申ス也
卯刻米藏ニコボテ申ス也
予番代弘資何公申ス也
長橋座車寄リテアヤツリある由ニ承ス也

廿四日

禁裏御月次和歌ニ御會以當座向
以申山以人敷四抄此人ノ由也 假石題
五十首也 古今奇之句題也 予ノ前
題ハ夏ノ引ノ也ニトモ也

廿五日

吉祥院ヨリ天神以供奉也

廿六日 板倉信州先の道指法京の道子三内

六請の書に弘資何の申に

今の御會に何の申に三條前内府の石倉

其也

板倉信州先の道指法京の道子三内

其也

其也

其也

廿七日

昨日板倉信州先の道指法京の道子三内

持遣其也

廿八日

竹丸屋出の晩炊お伴申其也又琴越

天樂の習申其也

廿九日

傳法輪三條屋出の竹丸屋元服の事

三條前内府の誤言申其也其也其也

其也其也其也其也其也其也其也其也

其也其也其也其也其也其也其也其也

其也其也其也其也其也其也其也其也

新申入申入分由の事多分の事は覺
不苦多分の事は覺多様ニ申事也
別は歸り也

神無月

一日

仙洞へ御禮の洞公多御敷面帳の事出
次ニ國母様へ御禮の洞公申上

二日

三條渡り役者^{ニテ}仙洞へ進上^{ニテ}鷹

真鶴余の旨に按察院申事仙洞
持て余由申行^{ニテ}別^{ニテ}洞公清閑寺
要知^{ニテ}以上申事

三日

頭弁^殿出^{ニテ}イセノ^{ニテ}法印又白
師^{ニテ}ヤラシ僧正攝政^殿ヨリ御談合
出^{ニテ}以^テ申^{ニテ}官位^{ニテ}事^{ニテ}存^{ニテ}知^{ニテ}様^{ニテ}
以^テ談^{ニテ}合^{ニテ}事^{ニテ}申^{ニテ}以^テ返^{ニテ}事^{ニテ}仕^{ニテ}事^{ニテ}也^{ニテ}又^{ニテ}返
廣^{ニテ}務^{ニテ}亦^{ニテ}興^{ニテ}福^{ニテ}与^{ニテ}僧^{ニテ}律^{ニテ}師^{ニテ}光^{ニテ}宣^{ニテ}申^{ニテ}者

申上其以候合其是之
前前之通之返
事申上

六日

明御幸之其留四時分
了致伺云由長
橋度より以解也

七日

三巳刻日前朝参也
烏丸父子水邊中納
言伺云也院中
之危大く伺云情
の事
大納言ハ不参也
四辻大納言伺云
五攝
家衆攝政殿内
父子近御殿竹
堂師事子

梨門主師事子
仁門主青門主
一乘院也
分ハ案内

攝家門跡
其物之
原中
ハトヲリ
ヲ
終也

櫻ノ花
危
薩摩
マヤツリ
義氏
申

シヤウ
ルリ
仕
先
式
三
番
ツ
仕
也

リウキ
少
人
ノ
若
衆
四
人
十五
也
氏
名
也
シヤ
リ

ルリ
仕
此
所
ノ
舞
臺
也
菅
弦
又
山
ウ
夕

ヲ
謡
申
シ
ヤ
ヒ
セ
シ
ヲ
引
申
山
云
云

リウキ
少
人
退
出
シ
テ
以
後
者
退
出
申
也

八日

長橋殿より人ヲ給り明以能ハ人
コト有リ旨發因儀板倉防州
申遣由承也
長橋殿以書立之解お申事也
下之け給い如く申事也

九日

日出る前系由申出申事以前御能初
こり申事
伺公事京御事京御振舞奉り亮中

十日

院宰相院中より衆多也

十一日

一昨より晚程板倉防州上洛也
大樹御方御鏡砲より能共白鳥雨
掉カケテ江戸年寄亮書状より副板
倉防州より持参
予則長橋殿へ系年寄亮打幣お
副板倉申事
弘資院へ書物より召申間公事書番

夕飯盤系其也予夜予伺公申其也

十二日

酒藏ノ礎柱立ヲ修其也

十四日

院家未修多武岸青門主出テ
院家ヨリ申其也ハ法初尾ニ修其也

十五日

東園抄其果由園度ヨリ申来其也

十六日

弘資番代伺公申其

酒藏ノ棟ヲ修其也 御嚴重禁中國

母様予弘資兩人別拜領其也

仙洞ヨリ予一人ノ子拜領其也此理申上

其子ノ名昭ヲ友人別ニ拜領其也

十七日

禁中御月次和歌御會伺公ニ在存其也

腹申氣之不奈申其

十八日

五條度ヨリ日本ヨリ出書其書籍目錄

此書其ヲ給其

又祝願文之寫法也

飛鳥井中納之屋等一后所為為之扇信

十用之其別道也

明海、妙仙洞百首以因摩之由也

飛鳥井以人數之由也

十板倉肉防守處より道哲法眼法印

之多也之由江戸奉寄より申来た折

紙三條前内府木村越前持来た折

主水也其副清閑寺無頼持来た

十九日 廣橋并末臨人近漸感何方、諸方又

廣橋并末臨人近漸感何方、諸方又

六五人叙爵之至後令以出た旨拂以同

其多子儀者多由由の區子申入也其

六後万里少終并感日野西侍長之至後令

以出た是七子細有方受子と申也

其後願并屋以出た之不阿の門禁

中より仕事者受領申入以後令

此儀ハ河上も不堪之由申出

後陽成院以時受領申出た旨有旨

おんりも存由申出也攝政屋に御

有る友申由也仙洞六カヤウノ者ハ
成多公事ノ思名^石ヲ付多兩傳奏ハ
可尋申由頭辨ハ波仰出由多申也
又頭弁ハ日野西傳長ノ法會ノ可里ノ法弁
出由申由長長有長^石ノ花園傳長
ノ儀也中由波申也

廿一日
私資番代ニ伺公也

廿二日
二階中敷ノ礎ヲツキ申也

廿三日
弁所ハ奈口切ニ赤也^石庭向ニ同申
其家中ノ跡振舞也
堀ノ溝堀ニ入也

廿四日
二階中敷ノ柱立棟上ヲ仕也
即ノ時^石申也
申也

廿六日
林ノ裏御月次和歌^石會^石當座^石同公申也

二百五十首ノ内當座也題ハ礼ノ少切
ナリ視ノ夕三モラシキソノ又ノ内
ニ夕テ有ク御人數ハ五首ヲ非流ハ
三首ヲ初心ニ六ニ首ニ有ク之也
程尺ハ七飛舟升黄門白鳥子程尺ヲ
題ハマンノ書付也

三十日

初夜前 禁中當座長橋殿前北方
ウラヤヤ子焼上ノモト申
尾上ハヤケヌケテ水ヲカケ申山王馬カケ

ツケ集テ別テ長橋殿へ参ル石見
申付ムナカワヲマクウセ水ヲカケ申
其少酒ニツテリテ尺廻ノ有ク也
又仙洞何ム申モミケシ申申
今日仙洞以奇は存マシ七飛舟中納
滋野井中納少川防城何ム申也

十一月

朔日

二番诘弘資何ム申也弘資内番

退之虫^婦由^婦之^婦命^婦其^婦別^婦仙^婦洞^婦國^婦母^婦樣^婦
同心申^婦其^婦

三日

三條^婦度^婦弓^婦山^婦形^婦阜^婦人^婦ヲ^婦結^婦長^婦搦^婦度^婦之^婦
申^婦入^婦度^婦由^婦之^婦別^婦採^婦以^婦番^婦所^婦ハ^婦勝^婦幅^婦學^婦禁^婦
制^婦之^婦由^婦之^婦水^婦解^婦之^婦由^婦之^婦兼^婦其^婦官^婦別^婦申^婦島^婦水^婦
二^婦申^婦付^婦于^婦内^婦之^婦別^婦採^婦番^婦以^婦申^婦後^婦其^婦也^婦
別^婦採^婦ハ^婦小^婦以^婦從^婦出^婦申^婦其^婦也^婦

五日

權大納言^婦度^婦弓^婦文^婦經^婦之^婦官^婦別^婦用^婦其^婦官^婦之^婦奉^婦

由^婦兼^婦其^婦

三條^婦度^婦一^婦日^婦申^婦以^婦權^婦大^婦納^婦言^婦度^婦河^婦内^婦度^婦
河^婦出^婦其^婦而^婦女^婦二^婦宮^婦以^婦祝^婦言^婦之^婦子^婦以^婦誤^婦合^婦
来^婦九^婦三^婦日^婦所^婦祝^婦儀^婦者^婦大^婦將^婦國^婦母^婦樣^婦ハ^婦以^婦奉^婦其^婦
于^婦奥^婦之^婦所^婦御^婦ハ^婦物^婦之^婦奉^婦其^婦三^婦之^婦兼^婦有^婦之^婦由^婦
也^婦以^婦奉^婦ハ^婦初^婦之^婦向^婦之^婦以^婦門^婦也^婦御^婦色^婦真^婦之^婦時^婦
以^婦裝^婦束^婦之^婦以^婦改^婦表^婦向^婦之^婦以^婦對^婦面^婦之^婦者^婦之^婦
由^婦也^婦西^婦人^婦ハ^婦別^婦之^婦眼^婦近^婦官^婦四^婦人^婦以^婦見^婦其^婦也^婦申^婦
申^婦也^婦又^婦有^婦其^婦三^婦ハ^婦若^婦大^婦將^婦度^婦禁^婦申^婦仙^婦洞^婦
國^婦母^婦樣^婦ハ^婦以^婦祝^婦之^婦以^婦奉^婦之^婦由^婦也^婦又^婦有^婦其^婦後^婦其^婦官^婦

三月振舞七五三由也其時一門
所對面由也院國母様准后東御所
近衛前園白出時御供者不致以振
舞由也其由通函り其御由也其
十二月其尾任由也
其次紀伊大納言殿紀伊國東條控邊
山縣院寺舞出於振舞
波乃ヨリ何也其由也
和奇山寺天曜院其由也其由儀三
除石存申申也仙洞之由也御由

官権現當子如所申也

六日

請取番弘資番代何也仙洞百
五十首其由當座由函也又三條
四度其由初秋月次由也

九日

清閑寺大納言殿ヨリ明後日院御所
所有封入付予陽明出鏡子其由成
百下官由公了仁由陽明其由御由申
來其又所依其由官居別院其由

呈狀 到東小及 別伺云云 仕由返り申上也

十日

ドイダケノ折一ツ着七種入古樽ニテ

用意於テ ^酒 仙酒へ申上 三本持進上

大 其安ニ表向此番所ヨリ 申上申上

當番土門左衛門 依披書取也

十一日

辰刻糸院仕 狩衣着用前内府ニテ

六 ツ着用す、一の白袴袖ノツカリナシ 老後

ハツカリヲ不用ト由進上 申上 羊瓦ハ

ケニ文白地 黒ト飛鶴ニ 写ニ雲々ルカ

少能ツルニシトアル也

先院御所 出御人 以禮申上 板倉防所

以凡 禁中此番ニ 完以礼有 其後又

御前へ召ラレテ 以能ト 御付由能ト

其後 吳服一 番ニ申上 披書申上

息ニ 申上 申上 申上 申上 申上 申上

子七才ニナリ申上 申上 申上 申上

御振舞 弘御所ニ 依上ニ 三條前内府

予烏丸水無瀬板倉防州 天野豊前
大岡美濃お侍中

以酒敷返陽の而夜以出之防州
以酒を御し之也

十二日

烏丸西相同心申仙洞、以禮之奉也

十五日

宗對州朝解信使信日心止活舟
中島山主水宮山翁之馬 井上兵左衛門
源之東より之也

朝鮮人之宿之條本國之朝鮮人四

百七於五人有之由也者之由學士一人

醫師三人筆者三人畫官一人馬藝

二人馬医一人樂者一人軍官之内笠

掛等仕者人在之由之也朝鮮人中

刀刻本國之へ奉着之由也宗對州之略

海より上流より三人之御之也建之由也

十七日

今日板倉防州本國之へ宗より高麗人

張之廻之由也

禁中和歌御會見出、何公法也

十八日

十夜入對宗來臨人卷二行、思布二足
後、藤、色、編子五卷、糸也

十九日

朝飯給り、宗對州旅宿本國、糸、糸、糸

并、田、公、申、也

冬袍、括、貫、冠、纓、末、廣、掛、諸、高、腰、桐、ノ
櫃、入、糸、糸、藤、子、綿、子、一、重、ノ、并
カ、也、尊、指、院、也、波、糸、也、其中、東、福、也

南セウ院リ、西堂、天龍寺、ノ、長、光
波、糸、也

其、後、朝、鮮、人、物、書、二、人、畫、玉、二、人、糸

及、人、物、を、カ、セ、申、也

予、唐、紙、ハ、フ、ク、サ、糸、布、故、画、為、不、申、以、前、藤
院、画、山、水、ノ、牧、人、形、画、二、枚、カ、申、以、予
押、物、ノ、大、文、字、糸、字、共、五、枚、斗、中、セ、申
也、又、東、照、方、檉、院、掛、物、大、文、字、カ、
也、申、也、并、也、唐、紙、大、小、字、三、枚、申、也
及、禮、義、之、字、糸、物、中、申、板、倉、院、州

見廻りし物と云ふは
防州の代官に對州の奥に
儀名を先歸申す也

廿日

朝鮮人々河人下其間粟田口
尺物と云ふは藤局并内義之
御姫之内也

宗對州へ下向し是申れテ
ウ方之ニ法之立十人ニ持
毛ノ朱柄ノ長柄三本也對州
粟物

以下也

藤局并内義之御姫女房共
思境ノ鐘也尺物也

權大納言也明御用之由可
候之由歸之由也

仙洞ノ内奇會之由也百首十人
者之由也

廿一日

何時ニ下校同公否尋事也
中將以候之由也

者多々尋申り人ハ出過也了時分ハ
有之只々速漸^殿何公ハ何分時分ハ
可申 給申承也

裡込^殿何公ハ由承官別將
衣ヲ着用其國母様何公申上
出申上 天野豊前大國母様
出申 梅園ハ其後ヤ
裏込^殿何公 御樽肴板物ナリ
何公ハ何祝儀ハ何内儀ナリ
録斗リ表向^殿 何公ハ何様

御對面所ハ出^殿 何公ハ何様
ヲ裏込^殿 何公ハ何様
手抄系ハ披露申上 何公ハ何様
録持系^殿 何公ハ何様
ハナキ 網吸物^殿 何公ハ何様
大^殿 何公ハ何様
白少細^殿 何公ハ何様
予退出申上 何公ハ何様
只々下向^殿 何公ハ何様
攝政殿^殿 何公ハ何様

了春の由黄門中申上旨歸申也

廿三日

國母様、以人延之衆藤中納言、飛騨井中納言、西條中将、式部少輔、平芳也、眼近之加、三、堀内宰相、橋本守邦、菊室、梅園等也、板倉信州、何公也、權大納言表、法出、以酒給、防州、大出乳、法出、以酒給、近湯屋、時分、持、院中、御家礼、魚先、何公、四、大納言

廣橋大納言父子、滋野井中納言、平松竹庵、左、右、祐、父子、少倉中、持、院中、父子、形、橋、波、中、柳、原、中、納、言、父、子、右、海、門、佐、善、次、人、重、表、中、中、伯、中、中

右、大、將、越、ハ、又、リ、方、工、初、の、諸、事、子、リ、申、上、以、門、子、カ、ル、礼、之、官、以、迎、之、出、在、御、装、束、ハ、シ、一、袖、也、權、大、納、言、左、右、海、門、依、女、中、以、迎、之、到、在、方、則、更、ハ、以、出、也、先、口、三、日、昂、布、長、蛇、之、以、祝、者、三、本、立、御、力、物、之、以、祝、儀、其、而、御、色、直、之、又、三、献、有、之、由、也、御、對

面所上ノ次西坤ノ方ニ屏風ニ被立
御色車、御装束ヲ以テ看用也奥ニ献
物、以テ供_奉ル所_儀也菓子_ノ以テ酒_ノ又
吸物_ノ以テ酒_者
御歸_ル時ニ大將_ノ座_ニ盃_ヲ防州天野豊前
大國美濃頂戴_ル事_ノ則_テ以テ退出也事_ノ別
退出申_ル也

廿四日

大炊御門中納言_リ一_時上_テ御_由儀_者
午刻_時ニ春_内儀_ニ初_ノ歌_儀會_ハ申_ル事_ノ禮_申サ_リテ

廿五日
午刻_時ニ國母_ノ様_ノ伺_ヒ申_ル事_ノ堀_河守_ノ禮_本
中將_丹稻_式勅_ノ捕_藤中_納言_{烏丸}中_納言_飛鳥_井中_納言_以見_通、伺_ヒ申_ル也_{板倉}防_州
權大納言_儀文_院ノ_儀登_右大_御様
御_奉ル_儀伺_ヒ申_ル事_ノ
六_中院_度、事_奇一_時見_申ル_事
六_午刻_時ニ春_日一_首思_承中_院、禮_會
事_ノ清_書中_柳原_度、海_申申_ル事_ノ款_玉
六_午刻_時ニ春_日一_首思_承中_院、禮_會
事_ノ清_書中_柳原_度、海_申申_ル事_ノ款_玉

六_午刻_時ニ國母_ノ様_ノ伺_ヒ申_ル事_ノ堀_河守_ノ禮_本
中將_丹稻_式勅_ノ捕_藤中_納言_{烏丸}中_納言_飛鳥_井中_納言_以見_通、伺_ヒ申_ル也_{板倉}防_州

伺公於也

若夫將臨以希^也也則真^也以迎^也而供

之也與^也也入^也也

大為^也即^也席^也臨^也之^也檢^也納^也之^也成^也新^也納^也之^也成

益^也之^也入^也之^也酒^也之^也給^也之^也之^也好^也之^也中^也之^也也

仙^也洞^也之^也目^也出^也度^也申^也之^也伺^也公^也申^也也

廿六日

今日禁^也裏^也和^也款^也法^也會^也懷^也命^也即^也當^也以^也之^也也

伺公申也

廿八日

午刻近衛若夫^也為^也成^也國^也母^也樣^也之^也以^也振^也舞^也者

之^也者^也御^也之^也御^也對^也面^也之^也以^也振^也舞^也者^也

以^也家^也禮^也衆^也伺^也公^也之^也予^也藤^也中^也納^也言^也飛^也鳥^也井

中^也納^也言^也烏^也丸^也中^也納^也言^也板^也倉^也防^也州^也右^也津^也申^也也

御^也振^也舞^也之^也好^也燭^也之^也吸^也物^也之^也以^也酒^也者

謠^也郢^也曲^也四^也邊^也也^也死^也言^也井^也黃^也門^也滋^也野^也井^也黃^也門

三人^也朗^也誦^也之^也有^也之^也中^也力^也之^也有^也之^也大^也以^也酒^也水^也

矣^也也

板^也倉^也防^也州^也之^也申^也於^也近^也衛^也前^也園^也白^也鹿^也端^也以^也也

之^也以^也酒^也之^也有^也事^也之^也於^也下^也申^也於^也右^也滋^也野

井ノ奥へ申て可成り也。大園美濃ヲ以テ入
其由也。御入子も御出たり。御對面所ニテ
以書出申山以宣其書。出申其權大納言成
大出乳人王以出も御通者。板倉防州天
野西之町子。大園美濃等より。近御成文
子ノ以宣りたり。予四邊廣楊。死命并流并
ありとも。前園白成以宣其書。又此方之宣
りとも。各申也。大和成り。先へ以歸り也。
前園白成。又奥より仙洞以宣り。以退之出
其由也。

廿九日

下京大經師樂人將監肝菜之由り
法隆寺太子^本御藏ノ靈寶地蔵院持
番申以。拜見頂戴申也。
一 太子前生。法持也。南カリ大師ノ法持
ヲ太子七才ノ時。太唐^ハ取。以是其由也。又
太子御徑ノ外顯を指皮ヲ持用血ヲテ
法持也。モリヤラタイラケラレ。其時ノカタチ
ノマ弓同矢。一トモリヤ射コロサレ。其矢ノ
根胡籙七條ケサニシキ。是ハ尺尊より十二カ

ク大師ハ所屬^所サラレテ太子ハ奉^奉御カケ
ル又御念珠ニ連有太子ノ御幼少ノ時
御モチアソヒノタウシスイニヤウノ四方ナル
物者口^口是程ナル十二三有又色^色ノナリニ
メク^メリタ^タ有^有ソノ中藥ノ四方ナルヲク^クリ
タルアリ^{アリ}又^又御手ニフレラシ^シ有^有若^若若^若若^若
命ヲタモ^モ手^手給^給ル由^由也又^又ヒキ^ヒタ^タテ^テ三^三寸^寸ハ
カリナルカフトク^クク^ク者^者モリヤ^ヤヲ^ヲタイ^{タイ}ラ^ラケ^ケラ^ラ
有^有時^時カフトク^クク^クヲ^ヲセ^セコ^コシ^シラ^ラへ^へ給^給へ^へと太子ノ
御^御有^有時^時侍^侍様^様不^不存^存ル由^由申^申給^給へ^への^の則^則

太子ノ御^御メ^メト^ト此^此侍^侍給^給ラ^ラ本^本御^御也^也有^有ニ
始^始ラ^ラク^クツ^ツク^ク出^出来^来ル由^由也カ^カ子^子の^の水^水入^入メ^メ太子
ノ^ノ手^手ヲ^ヲ御^御ラ^ラナ^ナイ^イノ^ノ時^時ノ^ノカ^カ子^子ノ^ノ手^手度^度ニ^ニソ^ソク
子^子持^持を^をツ^ツク^クロ^ロハ^ハシ^シ其^其命^命ツ^ツコ^コラ^ラカ^カ子^子ニ^ニテ^テツ^ツク^クロ^ロイ
テ^テ有^有竹^竹ノ^ノシ^シヤ^ヤウ^ウ尺^尺ハ^ハノ^ノト^トク^クニ^ニ長^長サ^サニ^ニ尺
斗^斗ノ^ノ穴^穴面^面ニ^ニ至^至リ^リウ^ウラ^ラニ^ニ有^有リ^リト^ト度^度
リ^リウ^ウキ^キウ^ウ人^人ノ^ノ吹^吹タ^タ物^物カ^カク^クノ^ノコ^コト^トク^クニ^ニ由^由申^申
有^有也^也太子^{太子}七^七世^世御^御持^持給^給成^成ル^ル御^御守^守刀^刀カ
ラ^ラカ^カ子^子ニ^ニ星^星ホ^ホト^ト字^字ソ^ソリ^リアリ^{アリ}ツ^ツカ^カヲ
モ^モカ^カナ^ナト^トリ^リカ^カワ^ワヤ^ヤク^クル^ルマ^マキ^キニ^ニト^トヲ^ヲマ^マキ^キク^クル

コトク也壺ノナリ仕タルヘウタシニヤウノ四
カウ七賢ナト名マラ字、書付人木竹モホ
リタルコトクニノ人形あり皇明皇后、御
経端ニ太子、法會ヲ立給ル所傳ニヤ
花ノフリタル辭、蘇我大臣ソシサイコト
ノ人ナトモアリ

中将姫千部靜 經部托中ニ卷第
法隆寺、千部ノ部有之由也天神ノ
真筆ノサイ字、法華經ノ部弘法法師
ノ細字、法華經ノ部太子ノカカリ角

此一枚次ト入カハル

是ハ河内供マシ、各以住カニ條
屋ハ何云々ト出カ由也
トノ反、儀ハ仙洞ハ檀香納言殿ヨリシ寢
於此何様モ仰以第ニ由天祥
豊前守ヤレ人ヲモテ然ル也
予モ且之通ニカハ人我ノヘテ申由カ別
主水ヨ山形ハおリ、モカ也予ハニ條殿ノ時
義ハハ好カ也モカ豊前カ通心得
申カ右ニ題檀香納言殿ヘテ申由カ也

四日

コトク也壺ノナリ仕タルヘウタシニヤウ^{ガン}ノ四
カウ七賢ナト名ラテ字、書付人木竹モホ
リタルコトクニノ人形^{アリ}、皇^光明皇后、御
経端ニ太子ノ法會ヲ行ケル所傳ヒテ
花ノフリタル辭、蘇我大臣ソシサイコク
ノ人ナトモアリ

中将姫千部靜^{浄土} 經始於中ニ卷第
法隆寺ニ于シテこの部有之由也天神ノ
真筆ノサイ字ノ法華經ノ部弘法法師
ノ細字ノ法華經ノ部太子ノタカカリ角

礼部ニ是ハ所供^リトシ、各以能クニ條
處ヘ伺云々ト出於由也
ト云々儀ハ仙洞ハ檀香納言^成リリテ
於此何様モ仰以第^ニト由天
豊前守^ト人^ト云々然^ル也
予^ト其^ト通^ニ其^ト人^ト成^リヘテ申^由也
主^ト山^ト形^トハお^リヘモ其^ト也予^トハ二條^ノ時
義^ハハ^ハ存^ト也^ト其^ト豊^前州^ノ通^ニ心^ト得^ル
申^由也^ト其^ト檀^香納^言之^ト處^トハ^ハ申^由也

四日

三條西廂ヨリ山形給テ未長髪ノ袴ヲ
 共々ノ國母様ノ伺ム共々ノ女三宮所
 移徒ノ供奉ノ輩 檢大納言殿 仙洞殿 三宮親
 奥ヨリ書立出サレ共由也 六條山科四條
 以除テテ了也との事也
 殿上人十二人 公卿多毛殿近ノ外ノ衆有之 勅
 修古中納言 土御門左衛門佐 仙洞ヨリ了也 仰
 出由也 山内ノ少族ハ供由也
 公卿 兼賢卿 永慶卿 雅宣卿 業光卿
 光景卿 成友卿 康家卿 孝治卿 殿上人

ノサシ赤色ノモノソリノ繪ありカ子ニテ
 尺ノ子五分何ノ尺ニモアノ由也
 色ノ有之とも失念人ノ不覺ニ存留ア

ラカ夕カキ申共也
將監烏子共夕カ廿枚上申カネ双紙ト書付申ノ法陰寺ノ地藏院一ツニ
 之ヤリ由也同宿二人召連リ為初尾銀子一枚也藤ヨリ金子一分
 序也

十二月

一日

午刻時分御禮ニ伺公申共奥ノ伺公
 申別御取申共此禮有侍人 御前ノ
 次ノ間ハ眾共共侍者竹門主新宮由伺公

御盃奉れ次、天盃有頂戴、四辻中侍廣
橋飛昇、^母乃載於也
退出申、國母様へ伺ふ

三日

三條西庭より山形路に女之宮様御移徙
之供之儀、天御曲之前へ山形多喫了有
如河、其との儀三條庭へ法合了り、其旨
別返了り、兩人より申事、其趣ハ先年
三條庭へ五ツノ宮御祝言の時ハ北面斗
此供了り、白川あり、此出是ハ三條庭より

五日

陸奥朝臣 共綱朝臣 永持朝臣
實村朝臣 綱房 綏光 頼業 資行
實清 隆信^信 極蔭 安倍泰廣 源俊治也

三條前内府より山形集人正系人女之宮所
供奉了り、之儀由公旨別返了り、お別人
解申其事、何ハ此口得了申ハ^氏成
所當ニテ在所ハ此越了由也、十了ノ供奉
成事ハ由也、之一人時康卿、光長卿、五人
ノ中一ノ由也、其旨時庸卿上書、又國母様

シタシク其旨可然之申其旨時庸無
申山入心得也

六日

弘資番代二日云

万里小路者中亦出於而之及檢其納言殿
之御於姫宮様之御華申丸田舎者法橋
之表表向仙洞より仰由之出也仰
以弟了然之申也其後頭并後河出
行事印跡目之版 其旨之信申之由
其旨但家通之申之例十七年之由

是ハ地下ノ者ノナニ以テ了然申也
官務ノ上ニ存者其旨之儀有旨
其旨申之也

又醫者ノ法橋子ニ函有是ハ仙洞
以味之有申仰其旨仙洞以仰上之旨
有旨河戶向之旨知事ハ了然申
其旨

七日

來十一日秉燭時分女二宮道衛方殿
御移徒供奉前藤固次上卿殿上人

おこし多供ノ者ハ跡ノハテニ次御輿北
御供物御供御跡ニ大將殿諸方次御
供ノ方共布衣兩人御供奉ノ衆ハ御
申於也

九日

十丁ノ女二宮ノ供奉装束衣冠申三
降座申申未申申於也

十日

女三宮ノ御目ノ藥上付馬島藏南防
々々成法橋此此系此目藥一香合持

十一日

多矣乃万里少此并此ツレ此ヲ出ル
國母様乘独時子何公供奉之方何公
座上テ皆サリニテ酒有ニ三條西内府
何公板倉固守何公也

御輿御對面所ノ次ノ間ハ入テ有シ夕暮簾柱
トラリニハシケルカキ物有板ノ所ニハツ子ノ如ク
也前角ノ畫立ノ御供水各中納言所勞
能ク是レハ供也仙洞之中清用方納言
河野大納言國宰相後御土御門右側佐之

不見其也

近衛盛ヨリ御迎 四过大納言滋野井中納言 竹屋宮内卿 竹内刑部卿 小倉中将 舟橋少納言 持的院中將 難波

差次藏人共外 借主吏御迎 悉其也北面 年寄四人 御輿ノ其外 前、持的ノ取 御供ノ十五丁也 布衣五人 持的ニテ也

第一發固 第二上卿 殿上人 亦也院中ノ 以衆以迎ノ事了 前坊 御輿ノ跡 借主吏之也 板倉内侍守也 信州先

注悉其也

三條ノ仙洞 目出度由申入 歸定申出

十二日

今朝長楊殿ヨリ以仗ヨリ 午刻近衛殿 御使 以是ヨリ 見白得ノ由 勿得存 其申以迄事申入也

右大将殿、御右方御馬代 銀子百枚 女之宮 様、銀子百枚 前園白殿、御右方御馬代 金子一枚 由承也

午刻時分長楊殿ヨリ 召、悉其ノ別島端子

狩衣ヲ洞公申是ハ長揚殿ハ女ニ宮様ハ
内儀ハ御座リ出仕以局参是ハハツ之
出テ御方刀ニ振金子ノ枚是ハ関白殿ハ
猶^後禁中参是
右大御殿ハ銀子百枚付等甚ハ出有之
女ニ様ハ長橋殿ハ御持系御申是
大夕カラ持テ出テ折紙ヲ油ハ由是方別
硯ヲ乞也折紙ノ油ハ近衛殿持系
申是面ノ廣間ニお侍申是
河野度是出テ殿ハ以礼者長禁中

御方刀一腰御馬代銀子百枚先披露申
其次前関白殿ハ御方刀一腰御馬代
金子ノ枚河ハ御方刀ハ等持系是直
進上別手ハ御取是頂戴以成是次
仙洞ヨリノ御方刀^軒サヤナシ千々^工菊力
ラクサ御馬代金子五枚右大御殿ハ御方刀
ノ腰御馬代金子ノ枚也長國母様大御殿^持
金子ノ枚白御少袖ニ重前関白殿ハ金子
十枚白御少袖ニ重也等持系自是是礼
御方刀一腰御馬代銀子ノ枚進孫院持系

先大將殿へ別着座前園公殿へ御方刀
折幣申上り前座少少直取申上り也
河野大納言殺同前申上り橋本中将殿より礼申上り
其後所吸物三御盆申上り先大將殿次
前園公殿御盆申上り進孫修理右衛門
ヲ申上り也

次女之宮内公自分所禮予進上、黒巻人
了巻杉原十帖後仙洞、銀子五拾枚、糸糸
河野殿より儀也河野殿自分、服子一巻
ナリ仙洞より儀也通橋本殿へ申上り也

榎大納言殿所乳人御方より方
申上り三人は出上りて懸以自不盡給り儀也
子七出申上り五盆アタタコナハメナリ所榎大納
言殺盆ヲラサメ人三人へ白申退上り也

十三日

進孫修理所儀より御方刀一腰御馬代
銀子三枚大將殿より申上り又前園公殿
御方刀御馬代銀子二枚拜領也也
御禮二個公為孫重水申上り退上り也

十四日

女之宮様ヨリ為御祝儀白所不袖三拜飲
別文ヨリおのり之の申上申入
所禮之何公國女様ノ御蔵人ノ申上退
出也

十六日

今度新敷立申上座敷へ徒移申上
所番私資へ番代行事印^官服付上
二樽肴桶又剛飯肴桶一持上

十七日

和歌山會 予何公申上 中院掌相殿

姉少路掌相殿 予何公申上 官本申出
延木式出果申上 正上仕申上 片持上
了者此情申上 留別所寄上 内ノ番所
申上 二人へ後申上

十八日

大外記官務系申上 行事印^官勅許
元服仕上 左様ニ 片持上 補位ヲ申上
由お届上 申上

十九日

國母様御煤ノ上 所別上 予何公申上

此志面向ハ少時斗一處上人底キタラシ
也也其後は祝儀ヲ預ル 先テシカク候アラ
リテミソツケテ次ウトシタウツサン概ニウカケ
テ次入ルキニテ御酒給退申出

廿一日

大弘記官務奉テ申共、頭弁^以院内所
攝政殿へ行テ^官印元後旨補修ト申
ラテハ有集コトクニ付テハ之の御^留
其由^心得^心候様ト申来^心也

廿二日

多賀造宮廷宮^春之書立ニ條殿へ至^陽於
持^春是^陽於^陽御^陽分^陽候^陽様^陽ニ^陽准^陽據^陽ラ^陽以^陽お^陽酒^陽候
様^陽ニ^陽又^陽口^陽と^陽り^陽お^陽り^陽風^陽儀^陽仕^陽立^陽候^陽由^陽也
御^陽分^陽別^陽し^陽テ^陽下^陽に^陽由^陽何^陽様^陽候^陽由^陽得^陽事^陽
意^陽由^陽申^陽也^陽 以^陽心^陽得^陽由^陽也
長橋殿へテ^陽照^陽石^陽テ^陽何^陽公^陽申^陽共^陽三^陽條^陽殿^陽
以^陽系^陽是^陽テ^陽長^陽橋^陽殿^陽大^陽納^陽言^陽典^陽侍^陽殿^陽以^陽出^陽テ
以^陽申^陽共^陽加^陽様^陽門^陽跡^陽元^陽ノ^陽所^陽礼^陽奉^陽之^陽人^陽系
内^陽人^陽如^陽何^陽由^陽國^陽母^陽様^陽ト^陽御^陽在^陽沙^陽汰^陽法
座^陽是^陽方^陽御^陽指^陽出^陽カ^陽ラ^陽シ^陽キ^陽事^陽ニ^陽テ^陽候^陽由^陽御

簾ヲ以垂テナリトモ御對面^モ以^テ攝ニ五人也
俟合申入レ様ニトノ義也三條殿は申以テ
攝政殿へ頭申存以申入上ニテ仙洞公
了申入由也又御代始ニ賞^イ是^ニ也板倉
沼州へ了申由也仙洞御代始ニ了事
公儀ヨリ以仰付れ只後一石、御加
増あり公事政、時ノ御下行も所蔵より
悔了申存河、^也通、^也而も後、^也様
ニ^レ事^也

頭中將來臨ん東願寺東門跡^本河上^也

報恩寺直叙法眼、^也子勅答仕^也様
ニ^レ多^也也カヤウノ事ハ、^也存^也滿^也也然^也具
本寺推^也其^也儀^也存^也有^也分^也也子
人^也申^也也

廿三日

少賀殿へ申變上申仕^也并^也ヨリ人ノ^也給^也テ
社務ト^也人申^也分^也儀^也真^也口^也を^也以^也様
^也ニ^也至^也付^也テ對^也面^也申^也テ抄^也子^也申^也以^也文^也明
年中ヨリ^也人^也了^也了^也社^也申^也至^也ツカサリ
少^也由^也也社^也務^也人^也遺^也恨^也子^也細^也ん^也ト^也リ^也ア

イニナリ申山氏人方大勢社務余党
ヲカタライ合戦及氏人ノ社多クモリ
ヤク難成社務火矢ヲ射カケ氏人共
ヲ焼クニ仕也其過ヨリ社務ヲ取
汝罷ラフナリレ氏人ニ將軍ふり
六元其存社務ヲトリ立ラセ故ナリ其以故
者別ニ万事有之今初後ヲニ社務
會合ハハ氏人ハ内侍ナリヤウニナリ
其成リ今又社領ノ中社務
其力ニ申上由也

也吉田ノ社ノコトニ社務仕由也
申也

此甲斐ノ駿河ノ筆道ヲウケ申由也
弁七ノ事ニテ知人ナリ也

六四日

和歌御會奉勤衆志立和歌奉勤ハ
六六日

禁中ノ和歌御會不奉

六七日

御看立ノ法改ニ書立内ノ如様上申也

廿八日

元日ヨリ浩改番文番頭三條殿より
人ヨリ掛遣り也

廿九日

禁中長橋殿仙洞國母様へ歳末申
入私資同道申也



陽明寺... 本報高

林台

明治十二年七月以日野資貴藏本謄寫

校合



