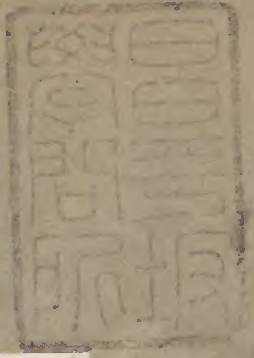


雲南名勝志

廣南府 江安府 順寧府

鎮沅府

三冊

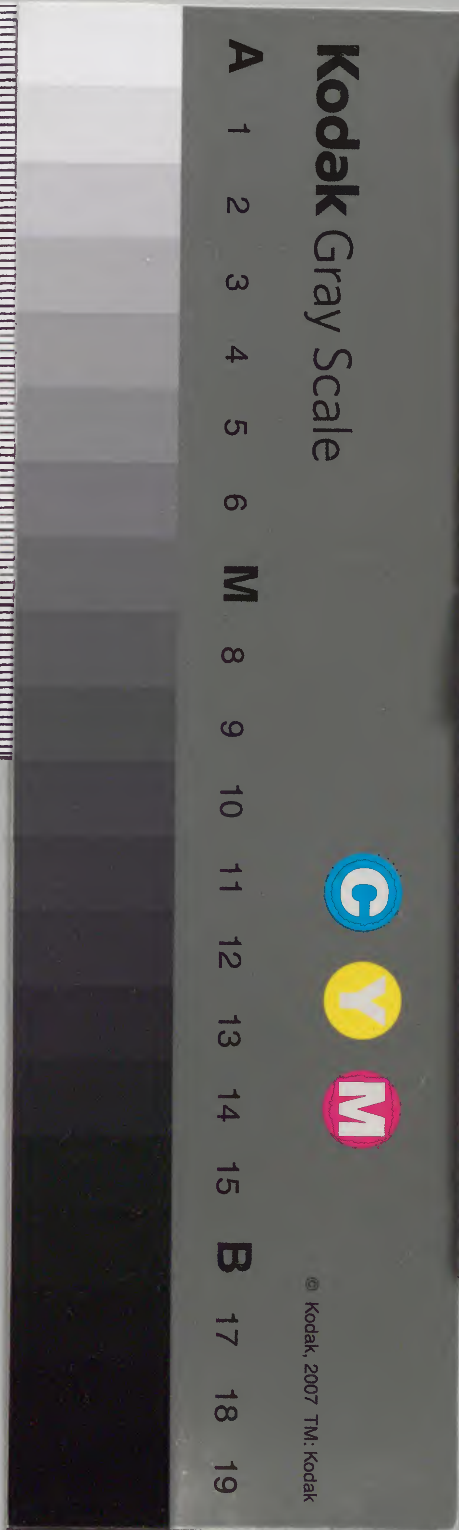


漢書門	二	三	六	八
類	九	三	八	七
架	冊	函	號	類

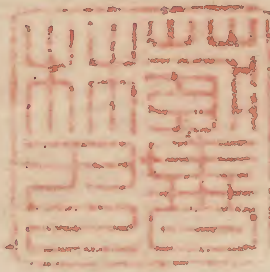
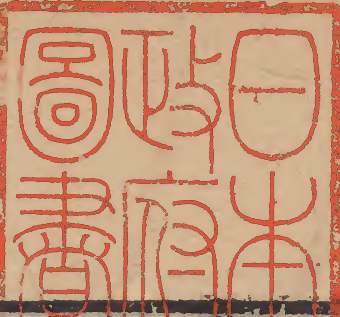
內閣文庫	二	三	六	八
漢書	九	三	八	七
架	冊	函	號	類

內閣文庫	漢	2368
冊數	93	(88)
函號	291	35

明名勝志八十八







廣南府去省城八百里領州一曰富州親領編戶

六里

宋時名特磨道儂智高之裔居之元至元間立廣

南西路宣撫司領路城等五州後來安路奪其路

城上林羅左三州惟領安寧及富而已 皇明洪

武十六年歸附改今府土同知儂姓○志云廣南

古無郡邑西洋江限其南牌頭山為之鎮崇厓巨

壑峻阪深林之區也按牌頭山在府西北五里層

巒起伏其右小山連峙如盾土人築砦居之○連

花山在城東北二十五里五峰連聳諸小山參差

傍峙狀若芙蓉○西洋江去府城八十里源出本府拔郎山及速部木王山三流合湊東南入于田州府之右江○元咸陽王廟碑云至元十三年冬遣使檄廣南雞洞時儂士貴及左江李惟屏右江岑從成等二十人各獻土物納款勒碑識之云本朝靖遠伯王驥傳云正統初廣南土官通判儂舉與富州土官知州沈政舉兵相仇殺者十餘年驥設法慰諭之不煩一兵而兩仇頓釋蓋平麓川之餘威也○小孟貢江產鮑魚食之日御百女故夷性極淫無論貴賤有數妻不相妬忌山產彎薑

餌乃圭終世絕人道土人以飼牡馬又產蝻蛇欲取者先以雞骨卜吉則入山麓求之蛇見人輒伏不動夷語之曰中國天子求爾膽可伏死否則亦不汝貫是不昭汝靈也蛇反背就戮今言去膽猶活謬耳膽有三等生領下者以傳毒矢居腹者入藥治病疽者以童便研一合服之又以傳患處立愈居尾者不堪用棄之又蘇合香膽礬腦子阿魏騏驎竭諸竒藥皆產焉獨無麝麝價與金相衡地多虎土人狎象而畏虎農人守禾皆宵宿樹杪結草樓以捍風雨衣皆套項統裙鵝毛爲裯褥温毳

逾于木綿其境東及金沙江西為吐蕃南緬北撾
方數千里

富州

在府東二百六十里

沿革見府志國初以安寧州省入土知州沈姓○

祛丕山在治西形如狻猊昔土人結屋避兵其上

今呼獅頭寨○玉泉山在州西北七十里絕頂飛

瀑如練下有石池洄旋清碧溢流于西洋江○翥

鷗山在州東南九十里高可二百仞惟石嵯呀夷

酋之壑穴也○西寧山在州東北百五十里下有

巖洞深邃蠻人潛避其中不可究詰○楠木溪在

州東二十里源出花架山其水常暖○南汪溪在

州西麻卯山及僻冷山流至州南會楠木溪東行

至石洞泱流十五里復出入于右江

至可臥於北十五里對出入于古武

陝西麻岷山又稱今山岷至陝南會麻木岷東江
陝東二十里岷出芥梁山其水常熱○南玉岷五

鎮沅府

去省城一千二百里

領長官司一曰祿谷寨親

領編戶五里

古濮洛雜蠻所居元史謂是和泥昔樸二蠻也唐
時南詔蒙氏銀生府之地其後金齒獠夷據之元
初內附以為威遠州復置案板寨屬元江路本
朝洪武初陞今府土知府刀姓○案板山在治東
北高百餘仞形如几案舊寨以此得名○波弄山
在府城西山勢起伏如波浪疊來山之上下有鹽
井六所土人掘地為坑深三尺許納薪其中焚之
俟成灰取井中之溷澆灰上明日皆化為鹽鹽色

黑白相雜而味頗苦俗呼白雞糞鹽用以交易○

治東北有烏連山常集百鳥故名○杉木江源出

者樂甸流經府治南下流入威遠州界江岸多杉

祿谷寨長官司

在府東北二百五十里

皇朝永樂十年置○司北八十里馬容山高千餘

丈延亘數百里石路隘狹僅容單騎曰馬容者猶

言容馬也○司南百里為石羅山司東百里為小

不舊山又西二百里為納羅山山多虎豹土人呼

虎為羅呼藏為納○馬湧江源出納樓甸經寨東

下流合于南浪江○南浪之源出納羅山經寨南

下流入寧遠州界○郡產孔雀及小雞雞形矮小

鳴經晝夜與中國雞聲異民居依山為郡藉水叢

居婦人勤蠶織務耕作而略無少暇產子先浴之

江而歸付其夫

蘇張周段等十姓成之又開威遠

及宋時儂智高

其而龍林其夫南百里為石羅山司東百里為小
岳嶽人健蠶繅谷棘并而無少艸畜于夫谷之
御蠶書交與中國蠶蠶異只岳嶽山嶽嶽蘇水蠶
于旅人寧蠶嶽界○嶽蠶丘嶽又小嶽嶽嶽嶽嶽小

元江軍民府

去省城七
百九十里

領長官司一曰因遠

羅必甸

古名惠籠甸又名因遠部唐時南詔蒙氏以屬銀
生節度徙白蠻蘇張周段等十姓戍之又開威遠
等處置威遠賧後和泥寢據其地及宋時儂智高
之黨竄居于此和泥又開羅槃甸居之後為麼麼
徒蠻阿僰諸部所有元時內附至元中置元江萬
戶府後於威遠更置元江路領羅槃馬籠等十二
部屬臨安廣西元江等處宣慰司 本朝洪武中
改元江府永樂中改元江軍民府土知府那姓

因遠羅必甸長官司

附郭

宋時名羅槃甸元割羅槃部於威遠立元江路
皇明洪武中置長官司○自樂山一名栖霞在府
東北十里狀若中原之崆峒山蒙氏之南岳也按
山與蒙樂山同脉故分其名○寶山在城西二十
里員如螺髻尖如插簪相傳蠻酋藏寶山麓恒起
光怪因名○城西有五小石號風伯雨師壇土人
每以金箔疊石上曰是禱雨之處所當莊嚴也松
栢鬱然成林亦稱勝境○有一大石號龍馬石其
上有蹄迹相傳昔有乘馬憇此上馬爲龍馬人稱

異人○城西四十里有因遠山長官司名取此下
有泉爲仲夷溪仲家夷也溪水東流入禮社江○
禮社卽元江源自白厓江合瀾滄江流遶府城東
南入南安州○路通山卽馬龍山在府東二十五
里高峰千仞蔽虧日月北可瞰禮社江○嵯峨山
在城西南二十里其中峰狀若卓旗望之欲飛動
○崑峨河在城西四十里阿南村跨河有混龍橋
○溫玉泉在城西北十五里白石竇迸出其色清
碧可弄○玉臺山在城東凡二十五峰厓壁險阨
其蒼翠如玉望之若臺舊名羅槃山也○司地產

鹽其井在山上產馬金囊卽檳榔也產蛤蚧挂枯樹中其雄聲曰蛤雌聲曰蚧聲相和然後合捕之相抱至死不脫是房中藥○地多瘴癘用檳榔嚼客家藏積貝力春自給四時多熱一歲再收境內皆白夷性懦氣柔不敢逞惡惟酋長所畜使

新化州

去省城五百里

舊爲馬龍他郎二甸阿剌諸部蠻據之元憲宗時內附立爲二千戶所屬寧州萬戶府至元十三年以馬龍等甸管民官併於他郎置司屬元江路○皇明改爲龍馬他郎甸長官司直隸雲南布政司

弘治間改今名爲州○治東爲迤陋山治西爲迤阻山葱青相對山勢自昆陽州來連屬不絕○徹崇山在治北五十里嶄巖峻極延長百五十里下有溫泉宜浴以路險僻鮮有到者○磯閣山在州北百里五峰聳秀其北一泉下注于摩沙勒江○馬籠山在州西百里蠻酋結寨其上卽馬籠部也其北有陀崆山陀崆山之北有法龍山皆酋砦處○摩沙勒江源自大理白崖城流經本州東南八十里東注元江入交趾界夏秋潦漲飲其水者輒中瘴癘惟白夷男女四時浴其中○志云馬籠諸

山在江之左羣山夾江其隘如峽此江即摩沙勒也其俗墾山為田然地磽歲一移居焚人能居卑濕女勞男佚蠶桑捕魚蒲蠻好居高山藝蕎採獵隨時遷徙

有孟泉宜谷以谷劍新蕪江匯注○遊閣山五里崇山五里北正十里薄蕪劍蠻其百五十里下田山藝青時樵山蠻自吳越來蠻風不絕○蠻蠻古問刻今各為限○谷東為蠻西為蠻

楚雄府

在省城東四百二十里

領縣五曰楚雄廣通定遠定邊碣嘉州二

曰南安鎮南

漢以前為滇國地及置益州郡屬焉晉咸康中曾置安州尋罷入寧州後為襍蠻耕牧之墟城而居之自爨酋始初名威楚唐貞觀末內附置為五州曰傍望求丘覽蒙詔時銀生黑背之鄉始置銀生節度使段氏之世銀生府屬姚州改當勛驗又改白鹿部復為威楚部元憲宗置威楚萬戶府至元後置威楚開南等路宣撫司 本朝洪武十五年

改置今府

楚雄縣附郭

釋詳府下 國初以富民淨樂二縣省入至元間
所置也舊城築自征蠻都督袁義奏謂南山高峻
近郭倘寇據以臨城是借之勢也圖上請拓之
太祖御筆一抹適當其巔義遂依圖改築焉南山
卽志之鴈塔山也亦名金鑛山其麓有武侯祠云
是孔明屯營之處故楊慎送祝弘舒知楚雄有封
疆諸葛舊營西之句○鳴鳳山在城西蒙詔景莊
時山上有鳳皇鳴山麓之蟠石有巨人跡長二尺

餘○滇略云城西鳴鳳山腹有石高五尺餘潤倍
之其裂隙處僅可容指內空洞不可度有物如蝦
蟆而差小形絢五色隱見不常蓋數百年物也俗
呼爲臥龍岡○鳴鳳山巔有響石寺山孕怪石擊
之有聲明汝南王玉磬碑取材於此○響石寺中
有二井泉味甘冽永樂間汝南王因改爲雲泉寺
蔣芝詩古樹青松最上頭荒原白骨動邊愁石根
僧定雲常護谷口龍眠泉不流日落草黃平淡淡
風長溪碧去悠悠天涯杯酒成何意塞上軍書漫
未休○鳴鳳支壠有古山寺蒙詔時建陳時雨詩

水寒鉢底來龍卧雲暖庭前看鶴翔半榻松風吹
夢醒六時花雨沃心涼卽此寺作○通志云峨碌
山其形如屏又名峨碌石在城北青峰坡上石高
八尺廣四尺一人觸之則搖聚衆推之巖然不倒
古峨碌城得名本此□滇程記云自廣通縣七亭
而達楚雄府有峨碌驛途經回磴關封氏段氏閣
羅鳳逆唐師返轡於此民食團鹽鹽產白井所謂
白石泉鹽井也○一統志云龍川江在府城北源
出鎮南州平夷川東南流經府城西合諸水至青
峰下而爲峨碌川又東會諸水經定邊縣境西流

入金沙江○城東有鳳泉城西有搗練溪水清可
浣宜醞○平山河在德化門外源出南安州山來
經府北而入龍川江□跨河者爲平山橋有梁王
堰在平山門外一舍許梁王栢匝刺瓦爾密所築
○德江村在府西北二里段氏故相高量成之居
也量成爲智昇五世孫相段氏後避位居是村築
城而隱時號德江城一村化其德稱爲夷中君子
至高長壽乃以城附于元○薇溪山在城西三十
里山高千仞峰巒百餘而溪箐如之每溪皆有泉
分流三十里乃合而注卧龍江□薇溪山有元僧

源空者威楚人子三歲卽能誦佛號及長爲僧伏
螺髻山虎又遊九重巖入定絕粒經月凡有齋事
必預知之一日端坐而化茶毘之日祥雲繞其上
○紫溪山在薇溪右昔有隱者居之紫溪村口有
七寶寺○滇程記云楚雄府四亭而畸達呂合元
史所謂呂閣也元段平章敗紅巾明玉珍於此有
錢郎橋結構壯麗實冠一方莆田林俊毀鶴慶寺
金像以成茲役貨蓋千萬焉□呂閣驛在城西三
十五里楊慎晚晴登驛樓詩雲送沙橋雨風迎呂
閣花長虹垂澗斷落景避風斜隱几莊周籟長吟

謝朓霞登臨存二仲談笑竟昏鴉□呂閣驛古閣
關難也南詔時有王威玄張明亨者同志修道栖
隱於五樓山山在鎮南州東三十里感呂祖來度
王獨得昇而張懊悔臨死謂人曰吾功行尚缺
請留骨治人瘡瘍他日骨化爲瑩如水晶試以治
療立愈因名其地爲呂閣後燬于兵燹因改呂合
以有合襟水云○滇略云蒙氏時楚雄有野馬二
每風雨鬪於原隰久之化爲龍大者逸入東南村
塢小者逸入西南山谷僂人呼馬爲驃因以名村
曰驃村○近郭之夷爲羅婺居山林高阜以牧養

為業男子髻束高頂戴笠披氈婦人方領黑衣長
裙披髮跣足所居有房屋無牀榻以松毛鋪地而
卧其西南有和泥蠻男子剪髮齊眉衣不掩脛婦
人頭纏布或黑或白長五尺以紅索尺許綴海貝
青綠珠為瓔珞桶裙無襞積處子以紅黑布相間
綴於裙之左右既適人則以藤絲圈束膝下以捕
鴈打鼠自給吉凶吹蘆笙

廣通縣

在府東
七十里

唐初為古路賧地後沒於蠻南詔立路賧縣於此
元初置路賧千戶所至元中改今縣隸南安州

本朝改屬府○圖經云青峰即峨嵋山其支在廣
通之南者名阿浮煉出是縣之鎮山也○鳳山在
縣西一里形如飛鳳陰雨初霽時見仙羊出沒其
上山下有仙羊庵○又里許有營盤山山下為諸
葛公屯營之地相近有明月清風二橋志云縣東
三里清風河發源於趙普關流行枯木村○城東
北十里有雕龍河源出阿陋香山又有蟠龍山山
勢蜿蜒出泉甘冽名曰龍泉有鶴翁山環遶縣治
交會於大河○卧象山在羅苴村其東南有卧獅
山相對拱峙山麓產銀礦○回磴山在縣西十八

里閣羅鳳備雲南拓東城至此山值天昏暴雨其佐勸之回兵因名有回磴關爲趨府大路○和茶山在縣南十五里清水河源出焉其東有阿幽香山溪河源出焉二山相連高聳峭拔延亘二百餘里○蒙七塔有溪在縣東二十里翠微橋跨之其後卽蒙七塔舖○湯團箐在縣西四十里翠屏山土人云昔諸葛公征南駐軍其下適當朧月二十四軍士追思荆楚之俗以湯團祀竈已炊而食之未盡者傾釜而去俗傳箐中小石殊肖其形○志曰登廣通之洞林山則祿豐定邊諸境一覽在

目是楚雄衆山之長也其山聳霄插雲在縣東界○龍街山去縣北七十里有洞名龍街洞常有音樂作其中○捨資河在縣東五十里源出武定東流入南安州界至沅江入交趾河按捨資有舖有堡有巡司有驛有村□近巡司有陡澗橋跨捨資河水也驛有鄧漢傷垂柳詩引云垂柳篇者楊用脩太史作蓋自悼之詞也余過捨資驛從壁間讀而之作傷楊柳仍用其體云建章宮中春早回太液池邊雪後栽飄花婀娜隨風舞紺幄玲瓏映水開綠條縹葉參差布乳燕新鶯往來度自許風

流張緒年誰誇豔藻枚乘賦豔藻風流此一時禁
 地長承雨露私詩成玉塵偏驕賜宴出飛龍許借
 騎霧縷烟絲聚還散玉階幾歲留珍玩有時三起
 復三眠不悟五晨經六日且搖落秋風奈別何遷斥
 炎方歲月多少府一生嗟偃蹇子山獨坐歎婆娑
 □捨資村有鹽井曰阿陋猴井志云阿陋雄山高
 千仞泉出注為羅申河山南為阿陋河在縣東北
 十五里□洎程記云自雲南府祿豐縣七亭而崎
 乃達捨資地產蘭葉大而香遠有窩石砲南平坡
 六里箐響水橋響水坡坡產蘭莖葉皆香不待花

也捨資驛四程而達廣通縣為路甸驛即十八灣
 坡清川橋

定遠縣 在府西北一百二十里

漢為越雋郡地唐置西濮州貞觀中改髡州沒於
 爨酋乃築耐籠城宋屬段氏元立牟州千戶所牟
 髡同音也至元改定遠州仍立南寧州尋改州為
 今縣省南寧入焉 本朝因之○圖經云定遠鎮
 山曰赤石味山即楚雄之礮碌山也在縣西二十
 里亦曰赤土山多赭石林木幽翳延亘二百餘里
 其東有泉下流為零川○境有黃蓬穿高氏專大

理國政時令雲南些麼酋徙民三百戶居之元初立黃蓬窰百戶已改爲南寧縣尋省入定遠○黃蓮池在縣東南五里廣二里許相傳池產黃花如蓮西南五里有龍馬池方廣四里相傳有龍馬現池中○馬蹄石在縣清和鄉一路峻崖凡七里許崖畔有石池方廣各丈餘泉香而甘石上有馬蹄痕六七處或磨之經宿其痕如舊○清和鄉有木刺谷村山多巉巖惟石有一履迹長二尺廣七八寸土人以爲神○紫甸鄉有自久山方廣四十里國初有土酋名自久據爲寨故名之○雲龍山在

縣西二十里峭拔起伏非一又名伏虎窰上有廟郡人春秋祀之或云卽楚雄源空和尚伏虎處○會基山在縣南四十里高三千仞連亘數百里有五十餘峰群山之脉皆起於此上有會基關關之真武廟最著靈有戊守○玉壁山在縣東六十里高千仞旭日照之如玉壁也東有鳳羽山南有易者山亦有絕頂峰丹巖碧嶂高出羣山之表○諸葛山一名獨立山在縣東六十里世傳孔明過此令樵斷山岡左右以厭勝亦名破軍山山畔有井舊出滷水下有白石泉通志云黑鹽井出釜鹽在

定遠縣東七十里琅井在定遠寶泉黑井在七局村唐時有李阿召者常牧一黑牛飲于池而肥澤異常日踪跡之池處皆滷泉遂報蒙詔為開黑井官之不受求為僧許之賜紫袈裟井民世祠焉有鐸風臺及黑井提舉司元學士李源道記云滇地西走六驛有郡曰威楚東北五舍沿琅山入長谷有澹井取雄於一方以佐國用以資民生厥利至溥井西里許有山曰萬春墻立屏峙聳出天外萬山連延東龍江之水踞虎嶺之麓巨石嵌空居山谷間惟萬春為勝延祐乙卯僧君山泊土之耆宿

始建寺曰真覺云○萬春山下有圓通寺司南有密塔寺司之絕頂峰有靈感寺琅井有寺四曰七寶曰開寧曰普照曰奇峰○他寺名之不悉者縣東南二里有燃燈東二里有冬山北十五里有北山東南八里有竹林北八里有靈山香烟皆盛○定遠僧有連精者通瑜伽秘密教能役鬼降龍元至正間雲南大旱梁王迎之祈雨既至於淨瓶中呪出一小蛇雨傾盆隨之王贈以金帛固辭乃役鬼荷其行李而去

定邊縣

在府西二百二十里

唐時為濮落蠻所居地曰南澗宋時為大理舊治
 元於南澗置今縣隸鎮南州至元省入州 本朝
 復置縣改屬府○圖經云青峰山在定邊之北者
 名曰蒼山蓋一山高大分為五縣之鎮也志以縣
 治後真武坐臺山蓋鎮山云治後十里擁翠山有
 刁思郎遺壘又有螺盤山山頂盤旋形如螺髻故
 名 國初西平侯與刁思郎大戰於此山之西自
 普關在山頂產青綠石礦○治北有鳳皇山中有
 石掃寺寺有石像竹葉落殿墀風隨掃去○縣前
 河曰定邊源出於蒙化府羅丘場五六月間河水

洶湧不敢渡縣西有牟苴河即零川也縣又有刺
 崩川○石羊林在縣北五里井上石似羊形人不
 敢動動則井水泛溢○武臺在縣東五里之劉昇
 村是諸葛公屯兵處○縣西十里諸葛營昔征南
 日過鬃州於日直睽北傍山下築營夷人至今稱
 為望子洞基址尚存○通志云定邊有獾獾凡婚
 姻死塋殺牛設酒以一人吹蘆笙為引首男女牽
 手周旋跳舞歌啖以為樂

碣嘉縣

在府南四
百五十里

唐時夷獠居之地曰虛初五代段思平據此為景

東部蠻宋紹興三十三年蒙古忽必烈兵出蕭關
滅段氏赦段興智封爲摩訶羅乃於黑初山設寨
自守時有星殞化爲黑石以爲祥因名礮嘉寨至
元間改爲千戶所後改爲縣○黑初山在縣西高
千餘仞五峰並聳百里連袁山下有隕星今移置
縣治前按志元泰定間有大星隕于縣之虛初山
化爲黑石狀如冬瓜色如鉄上有一點如星擊之鏘
然有聲欲舉之者默然則動有語聲則不能舉土
人怪而積薪焚之雷雨交作乃止嘉靖間知縣某
移置土神祠以立春日祀之○卧象山在縣治東

形如蹲象故名上有元時礮嘉千戶所舊址爲泰
定間建屬景東路○卜門山在縣東北三十里卽
楚雄礮碌之支高聳入雲其泉下繞爲河曰卜門
河又有馬鹿河在縣西四里跨二河者西龍橋也
去縣北十里○礮嘉有楚蠻凡婚姻男以水潑女
足爲定死則空坑用板而塋上蓋葦蓬以生時所
用之物納於左右復以鷄雌雄各一爲殉其鷄矮
脚啼無時所謂楚鷄也

南安州

在府東南
五十里

唐爲黑蠻蠻所居寨名摩芻宋爲高氏所據元初

置摩芻千戶所屬威楚萬戶府至元中改今州領
廣通縣 本朝因之而以縣隸府州治在威楚東
南山嶺稠疊林麓四周之地也○健林蒼山在州
東五里山半有泉相傳泉池有黠龍可祈年今訛
爲阿姑外山昔黑爨祖瓦晟吳立柵居其上子孫
漸盛不離他部至高氏封於威楚方屬焉○縣東
一里有紫石山上有紫山紫石二寺又里許爲烏
龍山樹木叢密望之鬱蒼泉出下注爲黑龍潭又
里許曰白沙泉相傳本溫泉可浴土人於其中殺
犬遂化爲寒泉○州南鳳皇山形如鳳舉土主廟

居鳳翅上甚靈○西北有鸚武山平地突起常有
鸚鵡栖焉○州西五里有神石高十餘丈蒙氏封
爲南嶽社靈安邊之神土人歲以金裝其頂○西
南四十里表羅山是產銀礦○州有安龍堡山賊
蠻渠帥所伏嘉靖間絕頂山吼聲聞數里明年遂
有奚德奚本等倡衆爲叛知州苟詵出奇設伏躬
入巢穴率師格殺仍立哨于要地民用以安楊慎
有南安守行楚雄郡在滇雲間屬州斗大名南安
韋裳椎髻滿夷箐刺桐毛竹紛交攢狼子野心獷
難制寇巢盜窟相蚪蟠分符長吏噢且咻相戒咸

欲服以寬蟻聚蜂屯盈十萬積漸多於鄭宅莞新
守者誰苟其姓下車亟欲鋤神奸誓僂鯨鯢一鼓
盡芒蝟草恙無遺管蛟翼負山猝未殪精衛填海
力已殫蠱亦有毒吁可怪虎豈易搏驚傍觀官中
了事是痴絕何如袖手同堂餐紅雲一朵天北極
白日不照天之南苟成都之華陽人

鎮南州

在府西北
七十里

漢時濮落所居川名欠舍中有鷄和城唐蒙氏置
石鼓縣又於沙却地置俗富郡即今州治也宋時
屬大理段氏元初置欠舍千戶石鼓百戶至元中

改欠舍千戶為鎮南州又置石鼓定邊二縣後省
二縣入州 本朝復置定邊縣以隸府而州仍舊
○滇程記曰由呂合驛三亭而達鎮南州城南有
石吠之山是占豐歉有奇聖號仙人骨瘍醫采之
按在州東南二十里山產煤炭中有碎石如朴硝
粉之可敷創疾口石吠山在州南上有片石類犬
相傳凶年將至則石有聲若犬吠然○金鷄山在
州正東五里高出羣峰每日將升望山尖如火輪
昔有金鷄見其上○十八盤山在州北十五里登
之者迂迴山岡十八折乃至其巔○石鼓山在州



東十里上有石行列如鼓舊石鼓縣以此得名鄧
漢詩云斗大雖稱郡由來形勝多山橫白鹿郡水
接青蛉河里社開喬木人烟枕曲阿遺風問南詔
猶自說鷄和鷄和卽石鼓城也○五樓山在州東
三十里太乙村後嵯巖峭拔產美石可以琢器是
王張二仙隱處○滇程記云鎮南州三亭而畸達
沙橋有鴛鴦白塔二坡自茲徂西山确道脩遠日
而舍沙橋驛八亭而遙達普洲土人稱陂堰爲洲
也途經小孤山鸚鵡關七里坡普昌關麥地哨道
歷巨箐危石口按沙橋村有舖有堡有巡司有驛

俱在州西三十里楊真沙橋花園詩云村墟還幾
家驛亭空四壁誰解築花牽襍英紛可覲似憐遠
遊人聊以慰岑寂口沙橋驛南有南山寺城西三
里有西山寺雨落村有光明寺高陀村有高陀寺
西山之上有三尺寒泉○州西四十里苴力橋楊
用修有垂柳篇其叙云楚雄苴力橋有垂柳一株
婉約可愛往來見之賦此志感靈和殿前艷陽時
忘憂館裡光風吹千門萬戶旌旗色九陌三條雨
露姿蒼涼苑日籠燕甸縹緲宮雲覆京縣芳樹重
重歸院迷飄花點點臨池見臨池歸院總仙曹應

制分題競彩毫詔乘西第將軍馬詩奪東方學士
袍金明綠暗留烟霧舊燕新鶯換朝暮只知眉黛
為君顰肯信腰肢有人妬從此沉淪萬里身可堪
憔悴四經春支離散木甘時棄攀折荒亭委路塵
搖落秋風上林遠婆娑生意華年晚腸斷關山明
月樓一聲橫笛清霜坂按其樹在直力橋而詩題
捨資驛壁故鄧遠游和者錄于前○英武關在州
西七十里卽鸚武關有鄧漢七言古風見廣西府

姚安軍民府

在省城東南七百里

漢弄棟蜻蛉二縣屬益州郡東漢屬永昌郡蜀漢
屬雲南郡唐置姚州都督府於此以其民多姓姚
者天寶間南詔蒙氏改為弄棟府段思平改為統
矢邏又改曰姚府至段政嚴封高泰明之子明清
為演習官兼有其地元憲宗三年內附七年立統
矢千戶所至元十二年改置姚州屬大理路天曆
元年陞姚安路 皇明改路為州後改今府領州
曰姚縣曰大姚

姚州

附郭

唐龍朔中武陵王簿石子仁奏置其後長史李孝讓辛文協並爲羣蠻所殺遣郎將趙武貴討之貴及蜀兵應時破敗無噍類故駱賓王集有祭趙郎將之文也後使將軍李義總等往征郎將劉惠基復戰死其州遂廢至垂拱四年蠻郎將王善寶昆州刺史爨乾福又請置州奏言所有課稅自出姚府管內更不勞擾蜀中及置州後錄事參軍李稜爲蠻所殺延威中司馬成琛奏請于瀘南置鎮七戍守蜀始多事矣蜀州刺史張柬之表論其弊曰臣竊按姚州古哀牢之舊國也絕城荒外山高水

深自生人以來泊於後代不與中國交通前漢唐蒙開夜郎滇笮而哀牢不附至光武季年始置永昌郡以統理收其鹽布氊罽之稅以利中土其國西通大秦南通交趾奇珍異寶進貢歲時不闕劉備據有巴蜀常以甲兵不克及備死諸葛亮五月渡瀘收其金銀鹽布以益軍儲使張伯岐選其勁卒勇兵以增武備故蜀志稱亮南征而國以富饒甲兵克足由此言之則前代置郡其利頗深今金銀鹽布之稅不供奇珍之貢不入戈戟之用不實於戎行寶貨之資不輸於大國而空竭府庫驅率

平人受役蠻夷肝膽塗地臣竊爲國家惜之伏乞
省罷姚州使隸雋府歲時朝覲同之藩國云云○
睿宗景雲中姚州蠻先附吐蕃御史李知古請兵
擊降之築土城置州縣重賦稅因誅其豪僞掠其
子女爲奴婢羣蠻怨怒引吐蕃攻知古殺之於是
姚舊路絕○按唐置姚府總管五十七州皆羈縻
也猶漢之設益州郡晉之設寧州皆舉全省而言
今係之姚安者以當時姚州都督設在其地故耳
若元時姚州則專轄一方○歐陽玄陞姚安路記
云姚安當段氏有國時爲姚府居南詔八大府之

一其地有崇山修谷平疇廣川饒麋鹿魚鱉之利
其土宜黍麥穀稻其民尚美俗樂善事嘗攷其載
記高自昇泰相國六世至護隆封其長子隆政爲
姚州越雋會川三郡之演習演習者蓋彼國牧守
之稱也我皇元憲宗皇帝在位歲癸丑世祖皇帝
以潛邸奉命征雲南段氏國亡降姚府爲州隆政
之子政君入朝授武毅將軍世襲姚州守政君卒
子明襲天曆戊辰又入朝文宗皇帝嘉其世濟忠
孝自遠述職賜衣尚方賜鞍轡乘黃楮幣稱是命
陞姚州爲姚安路明爲姚安路總管留遣明年已

已會雲南兵禍方起又明年庚午高氏之宗子阿
海率邦人禦賊于險俘馘甚衆適王人督師權委
阿海攝姚州判官行州事至順平辛未夏明始還
鎮偵賊退兵解民馴復業乃創姚安路軍民總管
府於是招流離撫携貳闢污萊而還僞秩繕官舍
而葺郵傳焉○鄧溪姚安詩山霧四塞煙霏微林
深箐密人行稀蜻蛉川北日初霽弄棟城頭雲亂
飛映水鳥苾故寂歷迎風雀麥相因依故鄉節候
復誰記五月南中猶袷衣○聚遠樓在府東百步
許本朝景泰間土舍高清建弘壯高敞每登眺

一郡山川皆在目中副使范淵詩江城九月不勝
秋無伴還登聚遠樓白壁不題今日句青山曾共
古人遊寂寥且付杯中物聚散還看江上漚老我
十年南北路夢魂遊到鳳池頭○松蘿小憇亭在
府治西知府楊汝允詩官舍非吾適誅茅旋結廬
薜蘿供野色蓬華擬山居夙尚耽名理閒緣了簿
書烏啼人吏散臥閣興何如○治西龜祥山一名
赤石以形似龜而名其頂有泉其西有金秀山山
出泉流下爲陽派河又東流滙爲陽片湖西入于
洵溪○溪西北有蜻蛉橋跨蜻蛉河上河舊名三

窠戍江水出府南四十里三窠山山舊有古松三窠夜霽恒發異光土爨以爲金銀器而掘之枯其一○飽烟蘿山一名東山距府治十里高出羣山林木蒼翠其西有武侯塔廟相傳承相亮征南駐兵之處楊汝允詩崇阿陟盡古祠開諸葛臨戎尚有臺羽扇直疑驅甲馬儲胥猶自護風雷浮雲不改山川色時論終歸管樂才漢祚欲灰成底事蕭疎庭栢有餘哀○山南有古城爲唐刺史張虔陀所築有慈應寺亦虔陀建寺中有碑上存元康三年并雲南郡主等篆字餘皆剝落口東山之泉曰

黃龍曰白馬遶于寺前寺亦以黃龍白馬爲名○九鼎鐘山一名華山在城東北十五里峰巒有九狀若懸鐘每春月花木叢盛時聚遊人○仙景山一名石雲山在城西北十五里昔有修煉山中而仙去者其麓有石田西嶺二泉泉畔有磨杵石爲仙人遺跡○城北十五里有矣保山塔上有磚紀爲段正興太寶六年甲戌建實宋紹興二十四年也○城西十七里稽肅山其泉流入陽派湖山上古碑剝落餘天福二字俗呼稽叔碑○西又十三里曰連水源出鎮南州之木盤山經府連塲西轉

七十里入大姚河以趨金沙江華陽國志云楸棟縣有無血水水出連山或卽連塲山○城北二十里龍鳳山卽白塔山塔爲晉天福間建高十五丈其西南數里有清池可鑿毛髮塔影常映其中因名塔鏡卽塔鏡湖也○妙光寺在府北五十里其相近有圓鏡師和清涼八達吉妙光嚴興寶諸寺妙光嚴爲勝興寶寺有碑刻云段智興元亨二年建宋孝宗淳熙之十二年○元歐陽玄妙光寺記寺在府治蒲海塲至順二年辛未姚安路總管高侯歸自京師旣奉命陞州爲路宣授明珠虎符退

自感激荷國厚恩茂以報稱乃捐已資卽私第之里繕修妙光報恩禪寺面勢岡陵占勝泉石祈皇帝壽永錫民福是山昔無泉飲得夢禪師住山以錫杖卓於巖谷之陰而泉湧焉予以雲南之事佛俗有所從受也然而佛之於雲南有足以助時君之化其來亦非一日也彼其沈毅悍鷙之性一旦歸於清淨慈儉之宗此蓋威武之所不能屈教化之所未易漸而淨名之徒深居寡言衣壞食淡合掌趺坐伏而擾之若不勞餘力焉亦豈小補云爾○綠蘿山一名盤曲山在府北百二十里中有綠

羅蘭若與黎武山相連○白鹽井在府北百二十里實大姚縣地有鹽課提舉司傍有九井曰觀音曰舊曰橋曰界曰中曰灰曰尾曰白石谷曰阿拜小○滇略云羝羊石在提舉司一里許昔蒙氏時洞庭君愛女於此牧羊有羝餽土驅之不去掘地得澗泉名曰白羊井人卽其地立聖母祠及開橋頭井得石羊云卽餽土之羝後歸於聖母祠其井卽白鹽井也志云司北有洞庭君主廟卽聖母祠○司南有文殊寺西有諸天寺知府吳嘉祥詩曲徑綠蘿上巉崑帶閣懸樹深雲護石風疾鳥摩

天井火催鹽急溪流入市旋年來行役倦登歷覺清便○司西一里寶關山勢高百仞以其爲通鹽要路因名○香水河源出府北黎武村與白鹽井提舉司觀音箐步水合流入于金沙江○小卜靈岳祠在府城西北小卜莊躋之將也從躋定滇中戰死于此蒙氏立廟祀之○姚安土府同知州同知皆高姓蓋高恭祥之後也恭祥者高昇恭九世孫當宋理宗二十年冬元世祖攻破吐蕃穿石關駐兵謀統府舉國惶惶咸思蹈海恭祥領兵與元將伯顏不花虎兒敦等相持彌月雌雄未決退至

統矢卽姚安復募兵勤王一時義士桴鼓相應三十七部會長刻期且至而元兵長驅蜂徧蒼郊遂被執面訊不屈世祖欲官之不受因殺之臨刑曰段運不回天使其然爲臣隕首蓋其職也吾事畢矣時日正午忽愁雲怒雷山川悽慘天鼓大鳴元戎失目是歲十二月其妻段氏抱孤高瓊伸訴世祖曰此忠臣後也善視養之乃降旨世其官○元高明爲姚安路總管子壽官雲南中書省左丞○明洪武初州同知高惠正德間府同知高鳳俱有志行稱能吏○弘治中土官高棟與普安叛賊戰

死于板橋驛嘉靖中土官高鵠當元江之變布政徐樾遇害奮身赴救死之○成化間土判官高梓潼賜至孝爲母舐目復明吮癰代死有司旌其門○滇略云姚安之夷名散摩都獯獯強悍好鬪交易用鹽米一日一小市五日一大市苴却鄉有黑齒百夷樓栖河浴寢臥無尊卑但以氊席間之而已

大姚縣

在府北三十里

漢爲靖蛉縣治屬越嵩郡蜀漢屬雲南郡唐置西濮州後更名髡州宋大理段氏屬姚安夷名大姚

堡元初置大姚堡千戶所至元間改今縣屬姚州
本朝因之與中屯千戶所同城○晉常璩志蜻蛉
縣有鹽官濮水同出焉按蜻蛉河源出州之三窠
山渚爲大石湖分爲東西二洶溪遶府而北合趨
大姚河轉入于金沙江○大姚河源出書案山西
流至當縣與鉄索之水合流經州治復遶縣東北
入于蜻蛉河○鉄索箐在縣西北山阿水隈夷黨
聚以剽掠爲業且百年萬曆元年巡撫鄒應龍討
平之添捕設禦四郡乃安○龍蛟江在縣北百二
十里今名苴泡江源亦出鉄索箐合州之連場香

水二河入金沙江○几山在縣南一里左隅一名
石穴一名石壁洞又名紗帽山山後四里有四峰
挿雲者爲四竒山○溫泉在治東冷泉在治北醉
翁井在治東相傳昔有人醉死此地自後出泉清
冽不竭○武侯土城在縣左却江馬鞍山麓上有
鉄樁相傳侯開路時物○白塔在縣西北二里許
上有唐尉遲監造字弘治間縣地震而塔中裂耳
震復合如故○馬家山在縣北十里高出群山林
木葱蒨○柴丘嶺在縣東二十里雲合卽雨旱時
尤準上有古寨○方山在縣北三十里產藥苗山

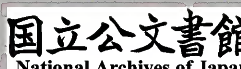
有菩提子俗名木樵子員淨而瑩勝他郡之產

越郡縣開閼却也○白卷玉潔西北二里指
陵不離○為對土姓玉潔玉潔山麓土有
餘共玉岳東縣昔有人輶頭北出泉飲
林雲香為四音山○盛泉玉岳東今泉玉岳其輶
石穴一名古壘岡又各縣即山山外四里其四
水二區入金水也○八山玉潔南一里玉潔一各

武定府 在省城南二 領州二曰和曲曰祿勸

無尚書縣一曰元謀

古滇國地漢屬益州郡隋為昆州唐隸姚州昔盧
鹿等蠻居之後附蒙氏宋時大理段氏使烏蠻阿
歷治此其後裔孫法瓦寔盛併納夷尼共籠等地
以其遠祖羅婺為部名元憲宗四年內附置羅婺
萬戶府至元八年併仁德于矢二部入馬更置北
路總管府尋改武定路置南甸縣 本朝改武定
軍民府弘治間省南甸入馬隆慶中奏革土官除
流官○布政使陳善城垣碑略云武定為南詔三



十七部之一宋淳熙間段氏以阿歷爲羅武部長
三傳至矣格當元世祖時爲北部土官總管至元
七年改武定路迨我朝阿而八代孫弄積妻商勝
倡義歸附授武定軍民土知府嗟乎商勝土婦耳
能知順逆識真主使子孫世守忠順朝廷方念
舊勲錄及苗裔何忍遽翦滅之也正德間弄積三
世孫阿英改姓鳳潛蓄異謀嘉靖以來嗣官鳳繼
祖者尤而效之日尋干戈屢撫屢叛罪惡貫盈巡
撫尚書新昌呂公光洵始決意議剿未幾逆祖授
首隆慶改元年呂公疏於朝請設流官以治之擇

鳳氏族人思光者世授府經歷以承其祀制曰可
三年思光之父鳳曆糾合諸夷謀危城社巡撫江
陵陳公授知府劉宗寅同知邵世彥密計一鼓撲
滅之說者謂三公定亂之略賢於數萬甲兵云
相傳鳳繼祖之叛副使張天復督兵至武定夜夢
一虎垂翼於良方乃鑄銅虎於城隍廟爲文以厭
之逆祖遂就擒

和曲州

附郭

元至元中改叵遙甸置○皇明因之嘉靖末築建
府城移州附郭有廢南甸縣舊名夷陬籠又名灤

甸訛爲南甸元時置南甸縣屬武定路者本朝
改隸和曲州○治東北一里有虎市龍潭二橋兩
岸江壁峭立相對跨以木橋其下龍潭淵深莫測
中有靈物潛焉相傳橋不敢躡躡之斯崗○獅子
山在城西二里石岩雄踞如獅故名○滇略云獅
子山去城西五里許壁立千仞其巔平敞里許有
泉噴出瀦爲小池池傍羅漢松一株大數十圍霜
條鐵幹世所罕見巖半有菴曰龍隱中祀建文
帝相傳帝自靖難師入自髡以出栖此山者四十
餘年今其像禪衣錫杖凄然老衲狀也○諸葛故

城在城西二里丞相亮初過大渡河卽駐節於此
今遺址猶存○香泉在城南三里泉至春則生香
土人每以二三月間具酒肴祭泉然後汲之和酒
而飲謂能愈衆疾又舊州西十五里廢縣南三里
俱有香泉味皆芬冽土人汲去以酸棗蔗漿鹽梅
和飲之○烏龍河在治後五里源出烏龍洞溉田
凡數百頃土人云洞中有靈物能興雲雨○佐丘
山在城北二十五里山中平坦花木長春有澤廣
五畝水無盈涸流分二派一爲勒溪澗一爲東坡
澗○舖哇山在城西南三十里稱險隘有懸瀑千

丈下注成池名舖哇澳歲春月土人皆浴其中○
 紅厓嶮在城東北四十里丹厓翠壁高千尺餘東
 枕溪流險峻難陟弘治間鳳英始開路行者便之
 ○壽胚胎洞在城西北四十里山洞深十餘丈中
 有石筍森立石乳自岩下滴筍堆凝成質如手拳
 然又有石如壽星者如盆盂者如獅象者○武陵
 洞在城北七十里夾甸西山中深不可測內有流
 泉石人石獸以火燭之不敢語語則雷雨輒至○
 三石塔洞在武陵洞西山巔有疊石層層如塔者
 三洞深可三十餘丈中有石盤注水不溢不涸盆

中浸一白石狀如鐘色如冰玉以墨書之頂刻寢
 成黑片又有石如人立者有筓下垂者四壁人物
 如画如塑○惠嫺湖在城西北八十里湖方五里
 茂林佳木掩映其傍水色清碧深不可測亦有鳥
 啣落葉之異○金沙江在府治北源出吐蕃流經
 龍川犁牛石下又名犁牛河過麗江鶴慶北勝姚
 安歷本府北界又東達黎溪沿江多嵐瘴冬日行
 人流汗土人云惟雨中及夜渡乃無虞元李京詩
 雨中夜過金沙江五月渡瀘卽此地兩厓峻極若
 登天下視此江如井底三月頭九月尾烟瘴拍天

如霧起我今適當六月末王事役人安敢避來從
滇池至越雋畏途一千三百里干戈浩蕩豺虎穴
晝不荒寧夜無寐憶昔先帝南征日簞食壺漿競
臣妾撫之以寬來以德五十餘年為樂國一朝賊
臣肆胸臆生事邀功作邊際可憐三十七部民魚
肉豈能分玉石君不見南詔安危在一人莫道今
無賽典赤口輿地圖云金沙江距府三百八十里
又七十里為會川衛由會川過金沙江謂之渡瀘
也諸葛武侯出師表云五月渡瀘即此按京字景
山河間人大德間出樞庭宣慰烏蠻尋陞烏撒烏

蒙道宣慰副使時其地隸雲南行省羣蠻不靖按
行調發周復雲南之境後乃悉其見聞為雲南志
略四卷以獻虞伯生元明善俱為之序口賽典赤
者元咸陽王瞻思丁也有惠愛於雲南死之日百
姓巷哭之交趾王遣十二使衰經弔祭○滇略云
萬曆三十五年十一月武定土酋鳳克叛陷郡城
脅推官白明通索府印遂圍雲南巡撫陳用賓以
印與之始解明年正月鳳克陷祿豐殺知縣蘇慶
陽又陷元謀羅次高明等州殺掠無算用賓尋發
兵討平之俘克等檻送京師既而言者交章劾用

賓棄印及總兵沐叡等失機罪而詔逮治及都司張名世武安知府陳典推官白明通祿勸知州黃榜俱下獄論死

元謀縣

在府西北一百九十里

元至元中以環州置元謀縣隸和曲州皇明因之舊土知縣吾姓今革○治南有馬頭山連亘四十里地勢最高東望尋甸南見楚雄北眺黎泥西瞻大理縣治之鎮山也○法靈山在城西北十里一名住雄山頂摩蒼空壁立萬仞西枕熨陋甸東北諸山環於州境俗呼環州山○吾梁山在治北

三十里孤圓秀拔登臨稱快又四十里為盤龍山透迤連亘有蟠泥之勢故名○竹沙雄山在西北二百里四壁卓立竹木叢蔚高出羣山之上人迹罕至○縣有雷應山相傳霹靂發聲於此其處有應元溪源出和曲之虛仁驛後經馬頭而注于此又有紀寶溪其源出定遠縣之苴寧山流合應元溪○法納和村有溫泉其沸如湯可燂羊豕土人於冬春競往浴之○楊慎過縣村詩遙望元謀縣塚墓何纍纍借問何人葬官尸與吏骸山川多瘴癘仕宦少生回三月春草青元謀不可行九月草

武定府志 卷之三
六
交頭元謀不可遊嗟爾營營子何以歛來此九州
幸自寬何爲此遊盤

祿勸州

在府東北
二十里

元以洪農祿勸甸置祿勸州領易籠石舊二縣屬
武定路 國初以易籠省入州正德間又以石舊
省入 〇按石舊廢縣在府城東縣界元有四甸曰
掌鳩曰法塊曰抹捻曰曲蔽後訛呼掌鳩爲石舊
元因以名縣 〇有掌鳩水遶村環甸凡數十次咸
有渡 〇掌鳩甸有斷石人俗傳古有仙翁騎驢至
此驢爲道傍翁仲所駭仙翁怒拔劍斬石人至今

身首宛然 〇法塊山在石舊縣西北三十里四面
削立如城惟東南一徑可容足騎其傍有哀阿籠
山 〇匿歪山在法塊西其巔凹而坦可容數萬家
〇石舊南十許里有懸厓石女俗傳古有二女牧
織山下有飛虫來集麾之不去撲殺之俄而烈風
大作吹石厓下遂化爲石 〇石舊東南有
普渡河流入金沙江 〇廢易籠縣在州北百八十
里地名倍場有二水相合遶城而東蠻語謂水爲
洩籠爲城又訛洩爲易焉昔羅婺大會居之爲羣
會會集之所 〇幸丘山在易籠縣東北四面陡絕

絕頂有三峰亦可容數萬家昔為羅婆寨天生之城所謂牢不可破者有甘龍泉出焉○滇載記云唐代宗大曆十四年南詔異牟尋嗣立改國號曰大理自稱日東王僭封五嶽四瀆立三皇廟春秋致祭以國界內之點蒼山為中嶽以東川界江雲露松外龍山為東嶽註在今祿勸州一名絳雲露山山有共命鳥穴一名烏蒙山一名雲龍山○滇略云烏蒙山在祿勸州東北三百里北臨金沙江山有十二峰八九月間常有雪其頂有烏龍泉下流為烏龍河蒙氏封此山為東嶽

順寧府

在省城東千五百有五十里

親領編戶六里

舊名慶甸蒲人居之即濮人之訛也歷漢唐宋不通中國雖蒙段亦不能馴元泰定間始內附天曆元年置今府併置寶通州及慶甸縣 本朝洪武初設府仍舊省州縣俱入焉○府治東西有兩山翼之如雙鳳名交鳳山山瀉泉流於治北作橋跨之名掬春橋橋有瓦屋扶闌也○蘊古泉亭在治西方言謂泉為蘊謂湧為古蓋其地有湧泉焉清澄可鑑毛髮避暑亭中涼沁肌骨○轡景亭在治西三里陶家園水竹環遶清景快心是郡人遊賞

處○龍湫亭在府治南山麓方一畝林木蔽蔚至其地毛髮悚然相傳有龍居其中可以禱旱○溫泉二所一在阿汪村一在西添村其沸可汲○順寧河在府治東源出甸頭村山箐內流入大候孟祐河即府之帶水也○樂平山在府西北十五里為郡鎮山山下有塘周圍里許知府猛寅所鑿以備灌溉○城西十五里有玄玉山又名僕山近日耕者得一石方尺許厚寸上有鐫文曰襟滄江帶錫河為崑崙山冢子厥名曰中訶下尚有十餘字皆剝落○州南四十五里把遙山上有把遙關兩

山對立如門一徑中通實稱險隘○闌滄江在滄東北七十里源自金齒東南流經本府與黑惠江合南過景東元江交趾乃入南海歲五六月江中有物黑如霧光如火聲如析木破石觸之則死或云此瘴母也按闌滄江經過多郡縣瘴母之恠惟獨順寧為然本朝正德十三年八月龍鬪瀾滄江水騰湧百丈行人不能渡者七日○瀾滄浮橋編竹為之長十五丈廣五丈人馬經之如臥虹狀楊慎詩千尺長虹臥錦波懸幢度索笑牂柯玉關金鎖隨開闔木客鮫人裸嘯歌漫道龜鼉巢碧海虛

傳烏鵲架銀河堪憐來往驚鴻影步步塵香濺襪
羅口知府猛卿時闡滄江漁者見有物沂流而來
舉網得之乃觀音像也鑄法古雅蓋自交趾逆流
至者以獻猛猛命祀於城東萬慶寺口觀音寺在
江坡把事何智建以其處有觀音井也初長途夏
月行皆苦渴一老人過此以杖觸地而泉湧出因
名觀音井云○黑會江卽黑惠江一名瀉溪江在
闡滄江之東水由大理劍川澤流經漾濞巡檢司
南四十里橋舖與漾濞二水合爲一江入蒙化境
至本府泮山下入闡滄江蒙氏以黑惠闡滄濞怒

麗江爲四瀆卽此○緝山在府治西南二百里山
勢百盤林深谷奧下臨絕澗渡以藤橋土人呼爲
阿緝五山山水急迅流下爲阿緝河中有魚似鯉
非肥美可食○阿魯使泥山在府北百八十里
山中有洞深十餘步上積華蓋層層如樓閣常有
白氣出入其中名白霞洞兩山迥絕中有磴路可
百餘步平直如砥逕旁皆細草蒙茸俗呼觀音接
路○又十里爲虎墟河在阿城舊村南以河傍舊
有虎穴也河水流入黑惠江其地有象脚井昔有
白象過此衆逐之象足所跑處出泉一泓故名○

西粵山在治西南二百里層峰削壁之下有洞豁
然形肖城闕廣約十許丈嵌空竒崛其上有青蓮
華朵朵下垂石鐘磬二擊之琳瑯成韻深邃莫窮
董難詩云茲山竒絕不可紀嶙峋嵌空難與比晦
明幻化神物潛章亥艱難不到此山鬼啾啾木客
號古藤絙索垂猿猱山禽百韻隔雲木落日熊羆
呼其曹路斷吊橋懸恠石宛若晴虹高萬尺懸幢
度索越他山颭颭天風吹羽翮煙霞不隔水源深
仙境微茫何處尋人似避秦雞犬近松根履足楚
然音洞門深鎖桃千樹山靈謝指桃源路翠觀岑

青紫府圖鬼工斲處心驚怖石鐘纍纍石乳香龍
飛鳳翥石筍長石鐘石鼓還石磬鈞天樂派音鏗
鏘仙人酤我長春醕一飲躡襟無處所仙詞瀏澆
滌塵煩自信仙緣吾與汝○泮山在府東二百二
十里山極陡絕下卽瀾滄黑惠合流之處號爲泮
江而山又因江得名○蝻濮者山在治北二百四
十里土少石多高峻骨立竒詭嵌空宛如鬼工削
成其下有聚落俗呼蝻濮者云○滇略曰在順寧
沿瀾滄江而居者曰普蠻一名撲子蠻體黑性悍
專爲盜賊騎不用鞍跣足衣短甲膝頸皆露善用

鎗弩馳突如飛男子以布二幅縫合而掛體無襟袖領緣食不用筯寢無床衾拳屈而臥婦人縮髻腦後織紅黑布幅搭於右肩穿左脅而扳於胸前別用布一幅蔽腰見人不拜但屈膝而已○猛緬猛猛撒所謂三猛也附近順寧而猛猛最強鄯落萬人時與二猛爲難其地田少箐多射獵爲生猛緬地雖廣衍而民柔怯會長忠順猛撒微弱近析而入耿馬矣○通志云蒲人青紅布裹頭頂以青絲小縑繩而繫之多者爲貴無則爲賤下著花視身掛花套長衣膝下繫黑藤數遭婦人縮髻上腦後頭戴青絲珠以花布圍腰爲裙上繫海貝帶十數圍以莎羅布繫肩上爲盛服赤脚而行涉水登山其疾如飛○有名夜梅者僂人婦也正統初木邦犯境至於順寧兵勢大熾郡中男女與敵者皆北夜梅手持尺劍殺其百十餘騎而歸○西南夷傳云巴蜀民或竊出商賈取其竿馬僂僂髦僂髦牛以此殷富志云僂僂卽今順寧西南之僂夷也僂信實而忠於其主至死不變

晉北交趾手封只險發其百十餘里而歸○西南
 木泚所與至林即寧兵變大猷泚中畏其與嫡皆
 登山其飛收乘○百各交趾昔焚人報也五餘
 十遺圍以慈縣亦禦身土為益阻赤湖而計此水
 湖為題遺青絲柱以芬亦圍觀為常土禦武員帶

景東府

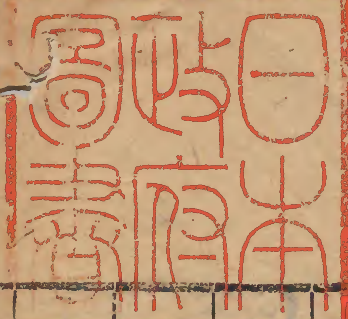
在省城東北一百八十里

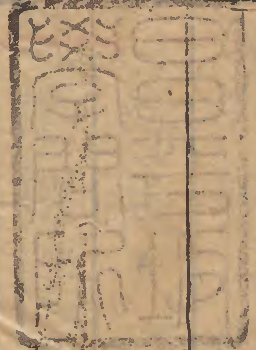
親領編戶八里

初名柘南一名猛谷又名景董後訛為景東也和
 泥昔樸二蠻居之漢時尚未有其地唐南詔蒙氏
 立銀生府於此後為金齒白蠻所據元中統三年
 討平之以所部隸威楚萬戶至元十二年置開南
 州隸威楚路 洪武中改今府土知府陶姓土知
 事姜姓○楊慎送劉通判之景東詩有云子去官
 柘東瀟洒亦仙吏清泉湛浮塵白日少公事烏巾
 白裕對青山品水尋烟衙院閑松濤遙起瘴癘外
 茶星宛在象緯間題首曰甸灣茶歌蓋府與甸灣

州隣界云○景董山在府治西昔爲會寨今立衛
城城之西據山巔又有小城周圍三十餘丈惟開
東門以望遠圖經曰小城形如偃月謂之月城○
寬泉亭記略云衛治設在無量山麓疊嶂懸崖三
方環拱前則原野寬平一望無際其中所少者特
水耳雖寒泉數穴地脉細微不足於用昔人隨山
遡源決渠接寬泉一舍而遙順勢自然而導之直
抵于城南隅鑿池一區深濶各丈餘甃以磚石上
覆以亭下實以沙歲令定夷門卒更相巡視俾無
壅滯故水來無窮而其用不乏云按景董卽無量
山之支龍也○邦泰山在府治東有險可恃土官
世居之其麓有陶猛田土知府陶姓正統間陶瓚
襲職值麓川叛寇入境瓚祖母阿曩率所部禦賊
斬馘甚多境土以完 朝命進曩爲太淑人○城
南一里有錦屏山青鋪翠列望之如屏北三十里
有鶴籠山一峰突兀絕頂孤圓○東北有孔雀山
其水流經孔雀橋在府治南十八里○城東二
里有大河橋上覆瓦屋凡四十九楹其源出定邊
縣之阿並村合三岔流經府治南入于馬龍江○
蒙樂山在府北九十里一名無量山其高無筭不

可攀躋一峰特出上有石枰蒙氏封爲南嶽最上
有毒泉人畜飲之皆斃山半石洞深不可測每有
燃炬探之輒遇大蝙蝠撲滅泉流二派北爲清水
河南爲通華河跨河之橋亦曰通華在府治北通
華河北有一小亭名曰短亭○闌滄江俗名浪滄
江源出金齒流經府西南二百餘里南流至車里
宣慰地○拾蒲路村有石洞其中有石鼓石床人
物之狀人多避家入古通云興宗王蒙邏晟開
南郡窮石村中一僧率白犬乞食村民盜犬食之
僧指某某皆盜也怒榜掠之頃肚中忽作狺狺聲
相顧失色以僧爲妖支解之僧呼曰終爲仇對何
苦如是竟灰燼其屍盛以截竹投之江須臾此僧
裂竹而出形體復完相傳以爲觀音大士神化使
然○弘治間景東府忽然昏黑三日不開往來相
值面目莫辨若夜行然有司聞于朝 命廷臣集
議行考察法以謝天變于時南京刑部左侍郎兼
僉都御史樊瑩承旨考黜文武官千二百員有奇





○命問景東執憲然昏黑三日不開卦來朕
樂竹而出紙蠶野宗時熱以爲購音大士輒出對
昔歲景景列缺共景益以赫竹野之五除史出計
德德夫身以論為然文類之曾判日然為出程所

