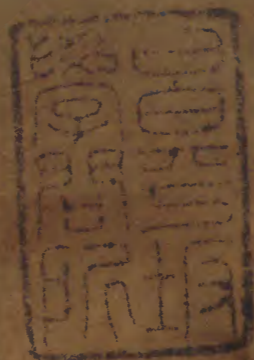


歷代地理指掌圖



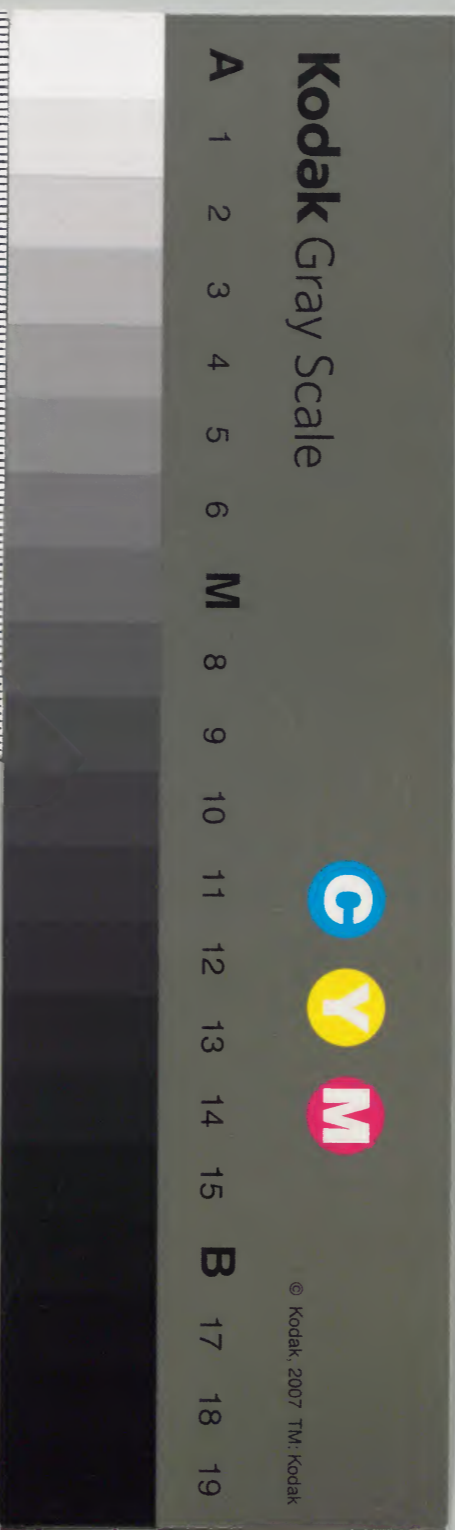
漢書門	
九	二
〇	三
四	四
冊	號
架	函

內閣文庫	
元	二
三	三
函	四
三	四
架	冊
號	類



內閣文庫	
番號	漢 2344
冊數	4(1)
函號	293 39

293-39



歷代地理指掌圖序

圖書之作其來尚矣周官詔觀事則有志詔地事則有
圖圖也者所以輔書之成也昔蘇秦按此以說諸侯而
知六國有十倍之勢蕭何藏此以相高祖而知天下阨
塞之所在聚米爲象馬援所以度隗囂建樓而畫德裕
所以服南詔藩鎮強梁於河北而險要詳於吉甫先零
跋扈於隴西而地形上於克國規制華夷靡不憑此後
之學者未擅博洽周覽之見區區然知書之爲而至其
所謂圖者藏爲玩好之具往往時出而觀之夫不考方
域審形勢而欲精窮載籍高談時務顧不鄙哉又况區

書
錦

卷
五

域之建肇自古初以迄于今上下數千百載間離合分併增省廢置不勝拏煩故有境土雖同名稱或異為梁

一也而有南有大有少焉今汝州梁縣為南梁皂都浚儀縣為大梁同州韓城縣為

少為蔡一也而有新有上有下焉新蔡上蔡今蔡州縣下蔡今潁州縣是也

三齊三楚之既別齊與濟北膠東是為三齊江陵為南楚彭城為西楚吳為東楚三蜀

三吳之已殊三蜀謂蜀都漢高分置廣漢武或取名於

列宿則曰營曰婺隋置婺州取婺女星之分為各營州亦然或率循於姓氏

則為姚為蒙姚州人多姚姓蒙州亦皆蒙姓以至地列荆揚方分陝右

南齊以荊州為陝西蓋比周召分陝之義青齊沃壤復號東秦南燕慕容德初議所都潘

聰曰青齊沃壤號曰東秦載籍所傳不可不辨蒙嘗歷考分志叅驗

古昔始自帝嚳迄于

昭代別為圖著其因革刊其同異凡四十有四其目曰

坤作地勢高下九則自昔高辛經畧萬國作帝嚳九州

圖舜承堯緒肇分區宇冀北創并部之名燕齊起幽營

之號作舜十有二州圖茫茫禹迹大啓九道作禹迹圖

帝命武湯奄有九有作商九有圖周有天下改作禹貢

徐梁入於青雍冀野析於幽并而職方氏實掌其任作

周職方圖周室衰微諸侯強盛齊晉秦楚更主會盟江

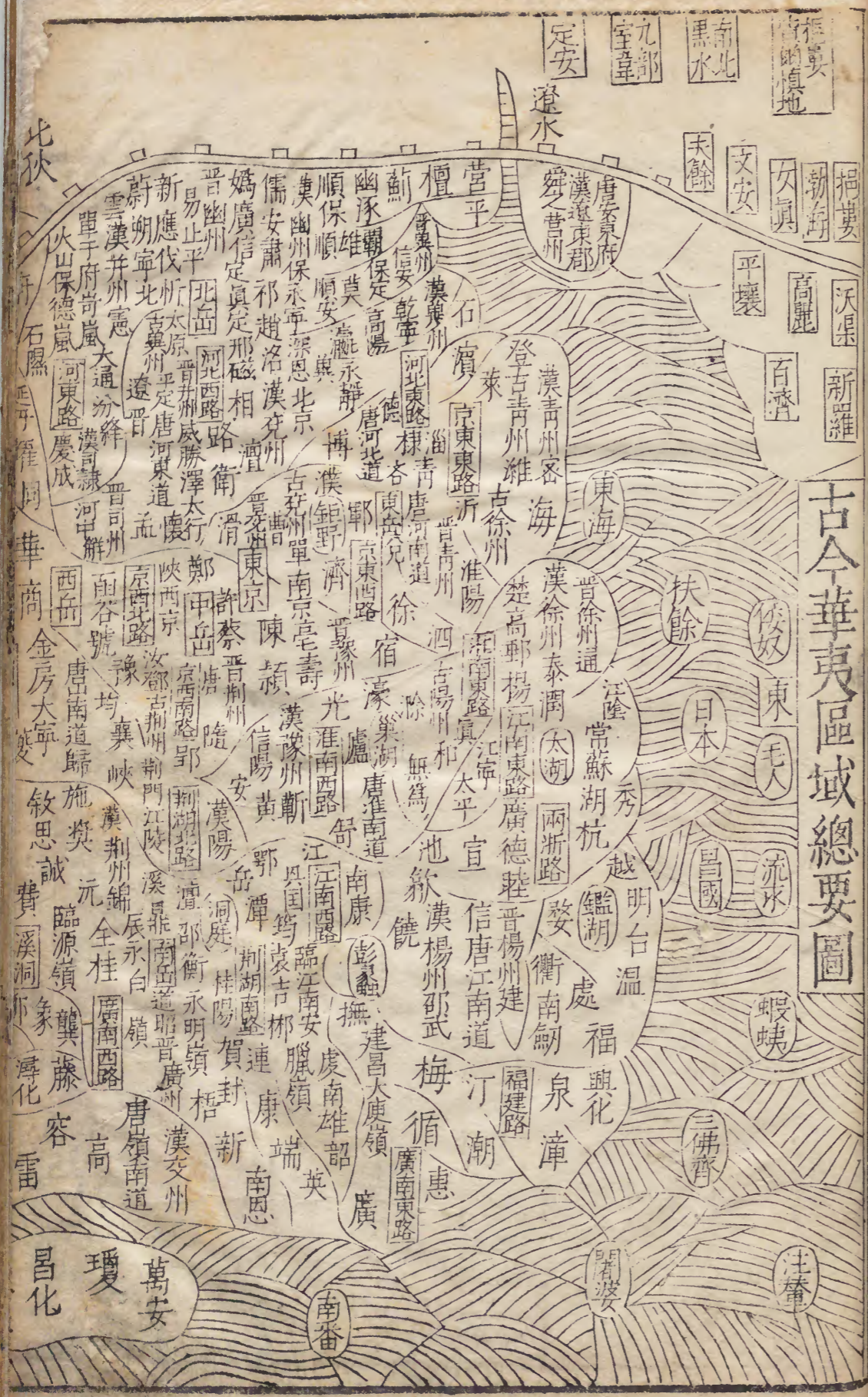
黃曹滕見於傳記作春秋列國圖春秋之後七國並爭

秦險百二楚地六千韓為天下樞魏為東藩障燕文趙

肅皆爲諸侯雄。作七國壤地圖。秦併八荒。罷侯置守。始郡縣天下。作秦郡縣天下圖。秦鹿已斃。劉項交馳。未決雌雄。故有鴻溝之約。作劉項中分圖。漢祖仗劍。感秦誅楚。以有天下。郡國雜治。勢錯犬牙。作西漢郡國圖。方漢祖固陵之敗。不捐梁楚之地。則不足以致韓彭之師。蒙於是喜。張子房之達權。識漢高皇之審勢。作異姓八王圖。方吳楚連衡。稱爲東帝。非城守睢陽。堅壁昌邑。則不足以遏其西勢。蒙非特喜趙鄧之善謀。抑又嘉條侯之能用。作吳楚七國圖。新都僭位。盜我神器。天命未移。致命聖皇。復還舊物。作東漢列郡圖。炎劉訖錄。天下分崩。魏跨中原。吳擅江表。蜀擁漢中。而鼎足之形成矣。作三國鼎峙圖。迨晉太康。南平孫吳。天下復合。爲一作西晉列郡圖。劉石唱亂。懷愍蒙塵。化龍之謠。起於江左。作東晉中興江左圖。宋武之興。剡平羣盜。西定秦隴。幾有天下之半。志大謀疎。得而復失。其後道成。帝齊蕭衍。帝梁霸先。帝陳。而天下謂之南國。作宋齊及梁陳圖。拓跋氏盜有中原。稱爲元魏。運鍾孝武。遂分東西。其後高歡霸齊。宇文基周。而天下謂之北國。作元魏及北齊後周圖。隋文平陳。車書共道。煬帝失德。羣盜乘之。國以不祀。作隋氏有國圖。唐太宗親麾天戈。掃遏亂畧。廣輪之數。跨

越三代作唐十道圖郡名建置或因或革檢察之使各部其境作唐郡名及十五採訪使圖肅宗建置藩鎮本以定亂護養孽芽卒以生亂作藩鎮疆界圖五代易君不啻傳舍東割西據疆理不常作梁唐晉漢周圖州郡躔次紀於甘陳甘氏星圖山河兩戒創自一行保章辨封域以知妖祥則天象分野不可不知也馬援立銅柱以表漢界則雜標地名亦不可不知也五代否極天地開泰太祖膺期肇造區夏故為圖以紀開創之功太宗繼統丕揚先烈克集大勲故為圖以紀混一之績分天下為二十三路以州理人則見之於元豐九域志聲教遠暨遐徼內屬則見之於羈縻化外州府號郡名多沿唐舊改易仍廢因時施宜則見於州府名號因革廢置皆以方今郡縣為主又以古今華夷區域及山水名號括要圖先焉庶使由今之號以觀歷代之沿革如印券鑰勘之易或有誚蒙者曰子之述作工則工矣恐招後人覆轡之譏而使覽者貽視馬之失柰何蒙應之曰不然昔子雲草玄蓋曰後有子雲出必好之使世之觀此圖者河源不必窮禹穴不必探秦山不必登不假登望大梁之墟而始知陳鄭之災不待崎嶇劔閣之險而始知蜀道之難也古今輿地披圖了然如親履而目見之

遠暨遐徼內屬則見之於羈縻化外州府號郡名多沿唐舊改易仍廢因時施宜則見於州府名號因革廢置皆以方今郡縣為主又以古今華夷區域及山水名號括要圖先焉庶使由今之號以觀歷代之沿革如印券鑰勘之易或有誚蒙者曰子之述作工則工矣恐招後人覆轡之譏而使覽者貽視馬之失柰何蒙應之曰不然昔子雲草玄蓋曰後有子雲出必好之使世之觀此圖者河源不必窮禹穴不必探秦山不必登不假登望大梁之墟而始知陳鄭之災不待崎嶇劔閣之險而始知蜀道之難也古今輿地披圖了然如親履而目見之



古今華夷區域總要圖

庶乎可以不出戶而知天下。因命之曰指掌。由是言之。豈必後世子雲而始好之耶。雖然寡聞單見。稽考不詳。不無謬誤。刪而正之。則有俟於後之君子。眉山蘇軾謹序。



古今華夷區域總要圖

西域在匈奴之西烏孫之南南北有大山中央有河東則接漢所以玉門陽關西則限以葱嶺其南山東出金城與漢南山屬焉其河有兩源一出葱嶺一出于闐于闐在南山下其河北流與葱嶺河合東注蒲昌海其水停居冬夏不增減世皆以為潛行于地下南出于積石山為中國河云

卷之三

辨古今州郡區域

區域之與古別九州兩漢以十三州
統治晉分天下為十九州唐分為十

道聖朝分為二十三路古豫今東京南京曹單毫雍陝
及京西路除滑郢金房信陽之地古兗今北京滑濮濟
鄆恩德博濱棣滄分乾寧永靜之地古青今齊青淄濰
密登萊及遼東之地古徐今宿泗滁沂淮陽漣海之地
並屬京西南北分河北東西京東東西路在漢亦兗豫
青徐等州二十九郡國之地在晉豫兗司等州六郡即
古之豫司兗青冀等州九郡即古之兗徐豫揚州六郡
即古之徐青平等州四郡即古之青唐之河南道古冀
今信安保定瀛莫深洛磁相西南盡河之地屬河東河
北東西路在漢冀得司隸冀幽并等州十郡國之地冀
叅幽州得司隸幽冀等州二十郡在晉即幽司冀平等
州列郡在唐冀為河東道冀叅古幽為河北道古雍今
華州永興河之西渭之北岷洮西北至瓜沙之地屬鄜
延等五路在漢司隸涼并等州十二郡之境在晉即司
雍秦涼等州諸郡唐之關內道古梁今疊岩階成鳳商
金房及四川除施黔之地屬成都等四路古荆今施黔
黃郢信陽分興國及荆湖以西之地屬荆湖南北路在
漢古荆叅梁即司隸荆涼益等九郡之地古雍叅梁即

涼州八郡之地在晉荆得荆州五郡之地梁得秦雍梁益荆等州之地在唐梁為劍南道分荆梁為山南道分梁雍為隴右道古揚州今潮州及福建江浙淮南滁宿毫黃泗連海之地屬淮南東東西江南東西兩浙福建等路在漢即豫荆揚等州八郡國之境在晉即揚州五郡唐之淮南道古揚之南境今廣南東西路漢交州九郡之地晉交廣等州列郡唐之嶺南道古揚之南境今兩浙江南東西淮南西荆湖南路漢荆揚州十郡國晉荆揚等州列郡唐之江南道古今區域記其大要如

古今

地理廣狹

禹別九州東漸于海西被于流沙朔南暨聲教蓋中國之地方五千里周制九州方七千里至秦分天下為三十六郡與黔中南海桂林象郡為四十東南至海西洮北漠漢之盛時四履之地東樂浪西燉煌南日南北鴈門西南永昌東西九千里南北萬二千里晉承三國之後冠帶之國盡秦漢故地隋之世東南盡海西抵且末北距五原唐初分為十道及平高昌拓四鎮比之漢代南北則同東不及而西過之羈縻之地皆受節制本朝土宇與古齊盛凡使者所部分為二十三路具見於圖其四方蕃夷之地唐賈魏公所

載凡數百餘國今列其著聞者又參考傳記以敘其盛衰本末至如西有江海諸國西北有奄蔡北有骨利幹皆北距大海東北有流鬼不知其地以其不通名貢而無憲於中國今畧而不載

辨長城

古長城蓋

戰國時趙築之自代並陰山下至高麗漢緣塞垣因河為州之北至遼東秦世起臨洮入高麗漢緣塞垣因河為固後魏築馬邑六鎮

辨北狄

北狄古有犬戎獫狁之患隋築靈州懷遠河北

以陰山為塞劉項之際稍以侵河南武帝擊之盡徙漠北桓靈世有鮮卑後魏蠕蠕西魏突厥皆古匈奴故地隋初其國亂來降居之夏勝朔三州之間隋未復降唐太宗滅頡利以回紇別部散在磧北者列為瀚海六府

辨契丹

契丹本與奚異種而同類為都督刺史以領之

辨西域

漢

破走松漠間唐太宗以其部分松漠都督府武宗賜奉國契丹即今稱大遼其姓耶律氏帝時張騫開西域始通者三十六國皆在匈奴之西烏孫之南東漢班超復定五十餘國條支安息諸國至于海濱四萬里外皆重譯來貢自魏及晉不過三數國耳後魏所開十有六國隋之世來朝者四十餘國唐破吐

蕃復四鎮諸國貢獻侔於前代 本朝建 西羌盛衰 西

隆以來通貢者于闐高昌龜茲大食天竺 禹貢析支之地三代為患秦漢之興逐之河塞之外東

漢匈奴少事惟此屢擾魏晉時多亂關隴永嘉以後吐 谷渾興焉隋以其地置郡縣鎮戍唐初吐蕃并吐谷渾

突厥萬餘里為強國今吐蕃党 項分處麟府陝西極邊內屬 辨遼東 遼東之東周封

置樂浪築四郡高麗在遼東之東千里東晉以後居平 壤世受中國封爵用正朔 本朝建隆以來高麗女真

定安請 辨東夷 東夷海中之國穢貊弁韓扶餘日本倭 內屬 奴毛人蝦夷女國流求 本朝至者日

本 西南夷 西南夷古要服秦取黔中漢時夜郎之屬悉 遂同華人唐太宗置羈縻州以 後僭暴侵掠及後周平梁益

領之 本朝乾德後首領內屬 辨夏國 夏國自唐來拓 跋思恭賜姓李 涼甘五州即漢武

氏 本朝端拱初賜以國 甘涼五州 取渾邪休屠王地 姓至寶元六年元昊僭竊 通西域 本朝國初以來朝貢不絕皆受封爵 辨日

南 驪州日南即越裳林邑之地漢馬援植銅柱以表漢 界 本朝開寶以來交趾修貢請內附皆受封爵焉

辨五嶺 五嶺自衡山之南一山東盡于海其南漲海其 北古荒服秦置三郡漢分九郡日南南漲崖皆屬

其地 辨天竺 古天竺即漢之身毒國亦曰婆羅門 地 三萬餘里有城邑數百在葱嶺南 溪洞蠻

本朝建隆以來溪洞諸 蠻請內屬皆命為刺史 海南國名 扶南丹丹無論訶陵

遜杜薄諸薄毗騫哥羅烏篤邊斗婆登多蔑羅利黃支 多摩長槃婆利狼干修赤土薄刺拖洹火山哥羅分舍

本朝通貢者有闍婆古城注輦 西域國名 西域諸國樓 三佛齊丹流眉蒲端勃泥國 蘭且末車師

四鎮渠梨姑墨温宿尉頭尉梨危須山國戎瀘杵彌渠 勒皮山精絕莎車休屠捐毒烏孫西夜子合蒲梨判汗

烏托大宛罽賓難兜烏弋山離條支安息大夏月氏天 竺康居奎蔡高附小史擇散堅彌呼得令短人厭達師

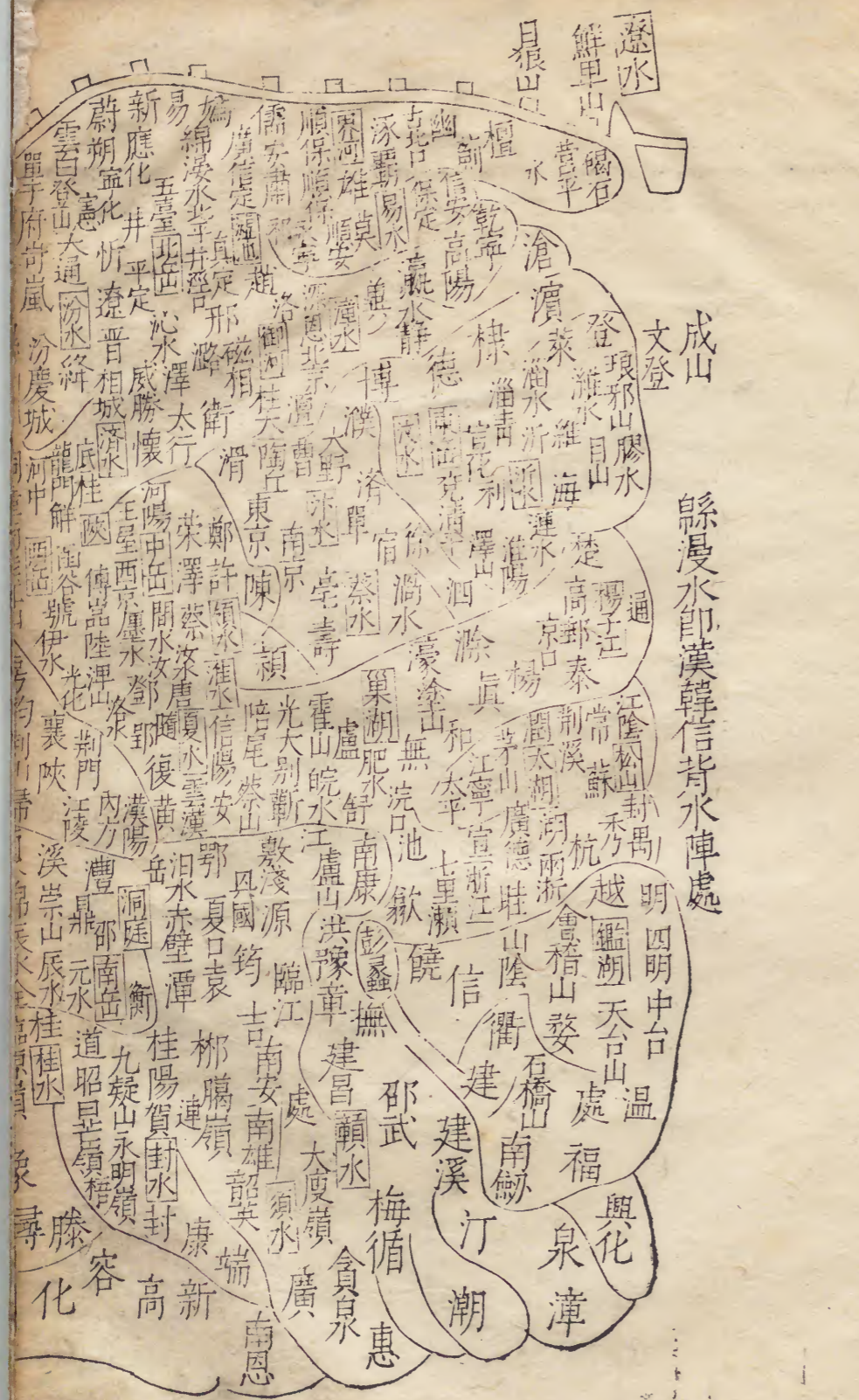
子波斯怛般大盧尼渠未波揭槃陀阿鈞羌疊是 羅槃弋副貨彌曹石何史愷怛吐火羅入食拂菻 辨四

瀆 河出崑崙山出岷山松州嘉誠縣甘松嶺下淮出唐 州桐栢山濟出王屋山今孟州始禹道流水而為濟

截河南渡東流與荷澤汶水會又北東入於海兗州在
 濟河之間濟發源為名今濟州乃發源也至周置兗州
 其地兼得今郡之地而濟水自王莽未入河因同流入
 海是則濟河之地無濟水矣自後所立皆集舊名兼有
 濟南如漢之淄濟晉唐之齊州濟北入漢晉之濟州濟
 陽如漢之曹濮晉唐之曹濟等郡國蓋建置之際未之
 審也

歷代華夷山水名圖

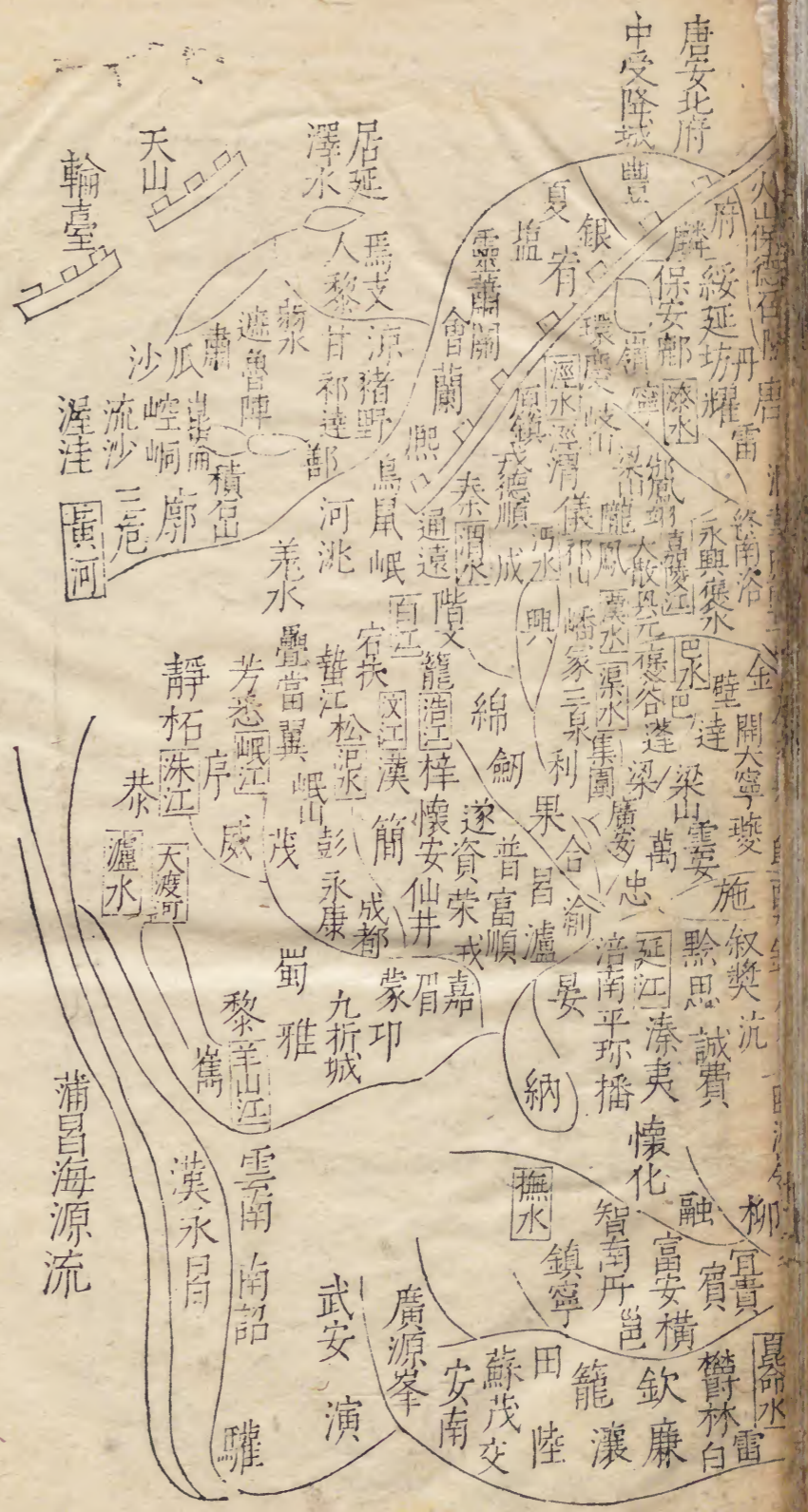
十三



成山

繇漫水即漢韓信背水陣處

萬安 瓊 昌化



朱崖

辨三江

自豫章而下入于彭蠡而東至海為南江自蜀岷山至于九江彭蠡以入于海為中江自岷山導漾東流為漢過三澨大別以入于江匯于彭蠡以入于海為北江自彭蠡以上為二自夏口以上為三下而過秣陵京口以入

辨河源

河出崑崙山劉元鼎嘗使吐蕃見其源自別館界來吐蕃蕃人皆云山在國中今澶

辨九河

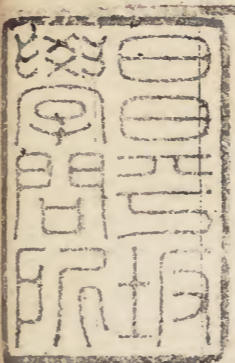
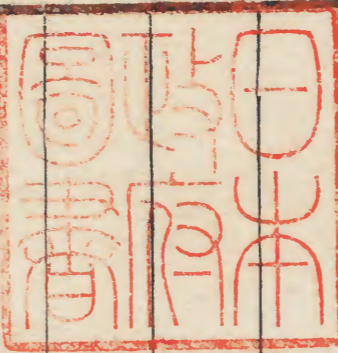
九河之名徒駭太史州東北蓋秦決而注魏也

胡蘇在今滄州曰駕馬河者即馬頰也在今瀛州鈞槃太史覆釜簡潔漫不可考當在東光成平鬲縣南北之間以漢許商之言考之徒駭最北鬲津最南蓋徒駭是河之本道東出分為入齊小白塞之為一今河間弓高以東至平原鬲津往往有其遺處蓋塞其入枝併使歸於徒駭也

辨江淮汴泗 按禹貢浮于淮泗達于河蓋水勢自淮入泗非也觀晉王濬伐吳杜預與之書曰自江入淮逾於泗汴沂河而上振旅還都則由汴可以入泗吳王夫差開溝通水與晉會于

辨伊洛瀍間 伊水出洪農盧氏黃池則自江可以至淮

洛洛水出洪農上洛縣冢嶺山東北至鞏縣入河漚水
 出河南穀城縣潛亭北東南入洛澗水出洪農新安縣
 東北入洛伊漚澗三
 水入洛合流而入河
辨五嶽 中嵩在西京東泰山在兗
 北霍山
辨五嶺 大庾嶺一名塞上在虔州永明嶺本都
 在定州
 嶺本博白在郴州臨源
 嶺本越城嶺在今桂州



文化茂展

