

# 續文獻通考

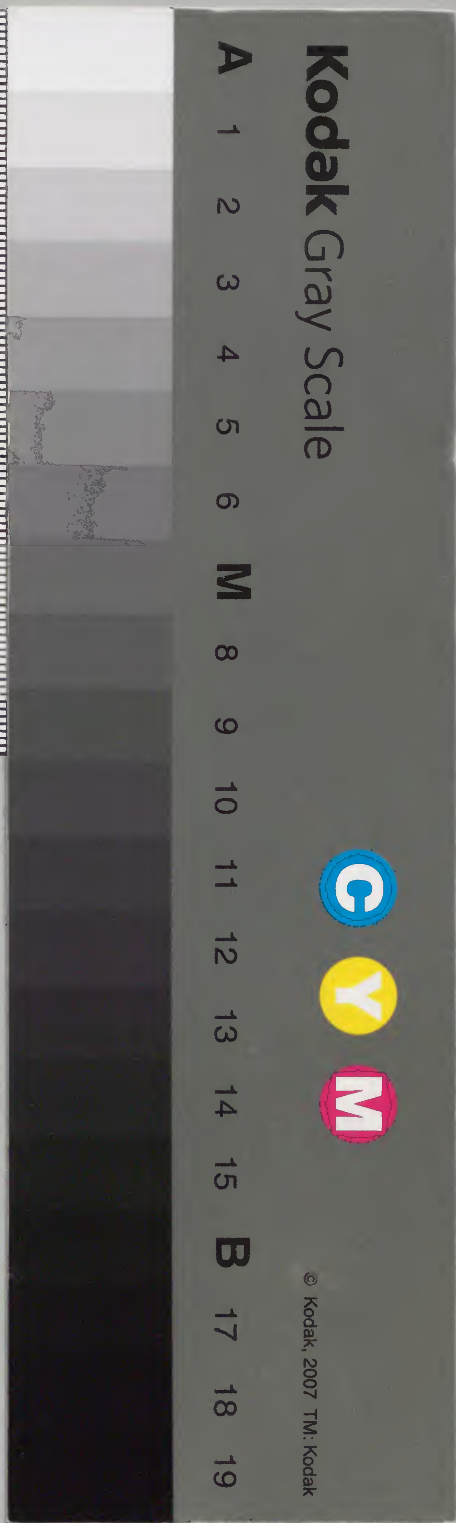
二百四十九之五十二

仙釋

漢書門			
類	號	函	架
二	四	三	三
八	四	三	三
冊	架	函	號

內閣文庫			
類	號	冊	架
二	四	三	三
八	四	三	三
冊	架	函	號

内閣文庫	
番號	漢 243L
冊數	81 (80 )
函號	294 13



綴じ部(喉部分)の文字など開きが不鮮明な箇所あり

續文獻通考卷之二百四十九

淺草文庫

皇明進士雲間王圻纂輯

仙釋考 釋家法嗣二

南嶽下一世讓禪師法嗣

江西道一馬禪師什邡人得讓禪師旨貞元四年入城元

和中謚大寂禪師嘗欲于贛州岩築庵山鬼助役一夜而成師曰學道不至被這小鬼看破

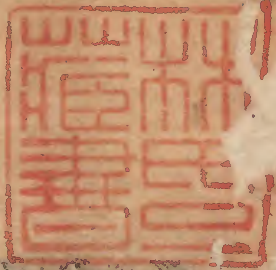
非吾所居也遂棄之

南嶽下二世馬祖一禪師法嗣

洪州百丈懷海王禪師長樂人嘗有老人聽法願脫野狐

身師為說法脫之元和九年示寂年九十有五謚大智

禪師



池州南泉普願王禪師新鄭人扣大寂室頓然忘筌一日  
演教畢示門人曰星移燈幻久矣勿謂我有去來奄然  
而逝

杭州鹽官海昌院齊安李國師海門人生時有異僧謂當  
建無勝幢使佛日回照後得大寂正法謚悟空禪師

廬山歸宗寺知藏禪師不知何姓李勃問芥子納須彌莫  
是妄譚師曰使君讀萬卷書籍從何處着滅後謚至真  
禪師

明州大梅山法常鄭禪師襄陽人得大寂即心是佛之教  
大悟禪旨

洛城佛光如滿禪師唐順宗問佛從何方來滅從何方去

既言常住世佛今在何處答曰佛從無為來滅從無為

去法身等虛空常住無為處帝大悅洛中遺老有此俗  
白樂天時為社會

時年九十九

婺州五洩山靈默宣禪師毗陵人沒時焚身告衆曰法身

圓寂焉有去來千聖歸源萬靈歸一

幽州盤山寶積禪師參馬祖得道謚凝寂禪師

蒲州麻谷山寶徹禪師侍馬祖得大涅槃旨

湖南東寺如會禪師曲江人長慶中歸寂謚傳明大師

處州西堂智藏廖禪師處州人元和中歸化憲宗謚大宣

教禪師穆宗重謚大覺禪師

京兆府章敬寺懷暉謝禪師泉州人元和十三年示寂謚

大覺禪師

永泰靈湍禪師

華嚴智禪師

越州大珠慧海朱禪師建州人初求馬祖佛法馬祖令求自家寶藏師曰何爲寶藏祖曰即今問我者是汝寶藏一切具足更無少欠師自識本心踴躍禮謝

洪州百丈山惟政禪師

洪州泐潭法會禪師問馬祖如何是祖師西來意祖終不言師默會繞法堂一匝便去

池州三山智堅禪師初與歸宗南泉路逢一虎行過後各相問適見虎似何物宗曰似猫師曰似狗南泉曰我見是大蟲

洪州泐潭惟建禪師在法堂後專以坐禪入定爲事

澧州茗溪道行禪師嘗曰吾有大病非世所醫

撫州石鞏慧藏禪師初因逐鹿過祖庵祖問一箭射得多少曰一箭射一个祖曰吾一箭射一群師曰彼此生命何用射他一群祖曰汝旣知此何復自射師遂擲弓箭出家

江西北蘭讓禪師

袁州南源道明禪師嘗言多學佛法廣作利益問如何是廣作利益曰一物不違

忻州鄗村自滿禪師

朗州中邑洪恩禪師仰山問如何得見佛性師曰譬如一

室有六窓中有一獼猴外獼猴六窓俱喚猩猩猩猩六窓俱應

洪州泐潭常興禪師

汾州無業杜禪師上洛人馬祖觀其狀貌曰巍巍法堂只是無佛師因跪問即心是佛旨實未能了祖曰即此未了心便是師豁然有悟憲宗屢召不赴穆宗又召之踟蹰而逝茶毘日瑞雲五色異香四徹舍利燦若珠玉長慶三年諡大達國師

澧州大同廣澄禪師僧問除六根法師曰輪劍擲空無傷于物

信州鵝湖大義徐禪師衢州須江人憲宗召入論義元和十三年示寂諡慧覺禪師

伊闕伏牛山自在李禪師吳興人嘗言曰即心即佛是無病求藥句非心非佛是藥病對治句後示寂于隨州開元寺

京兆興善寺惟寬祝禪師信安人白居易嘗問禪師何以說法師曰無上菩提者被于身為律說于口為法行于心為禪其致一也元和十二年示寂諡大徹禪師

鄂州無等禪師尉氏人出家龔公山密受心要

潭州三角山總印禪師僧問如何是三寶師曰禾豆麥池州魯祖山寶雲禪師

常州芙蓉山大旆范禪師金陵人寶曆中入寂諡大寶禪

師

唐州紫玉山道通何禪師廬江人元和八年去襄州無疾而終

五臺山隱峰鄧禪師邵武人吳元濟拒官軍時振錫飛身而過衆皆屬目由是官軍得成其功滅時倒立而化其衣順體屹然不動有妹爲尼拊而咄曰老兄疇昔不循法律死更惑人推之即踣遂就闍維收舍利建塔

潭州石霜大善和尚示人佛法大意曰春日鷄鳴中秋犬吠

泉州龜洋無了沈禪師本郡人有虎逐鹿入庵師以杖格虎存鹿閩王時謚寂真大師

南嶽西園蘭若曇藏禪師受心印于大寂後謁石頭然  
明朝東廚有大蟒長數丈侍者請避之師曰彼以毒來我以慈受蟒忽不見後一夕盜至師曰可意物一任將去盜稽首而散

袁州楊岐山甄叔禪師元和十五年歸寂舍利七百粒  
磁州馬頭峰神藏禪師嘗曰知而無知非無知而說無知  
潭州華林善覺禪師裴休訪之問有侍者否師曰有一兩  
个祇不可見客裴曰在何處師喚大空小空二虎自庵  
後出裴驚悸師語虎曰有客且去二虎咆哮而去

汀州水塘和尚

濛谿和尚

溫州佛嶼和尚

烏臼和尚

古寺和尚

石臼和尚

續文獻通考

五

石林和尚

本谿和尚

西山亮座主蜀人嘗語馬祖以心講經論馬祖謂心不能

講師曰心既講不得空虛莫能講得馬祖大笑

黑眼和尚

米嶺和尚

齊峰和尚

大陽和尚

幽州紅螺山和尚

百靈和尚一日與龐居士相遇問南嶽得力句會舉向人

否士曰會師曰何人士以手自指曰龐公

鎮州金牛和尚

洛京黑澗和尚

利山和尚僧問衆色歸空空歸何所師曰舌頭不出口

韶州乳源和尚

松山和尚

巴蜀則川和尚

忻州打地和尚凡學者致問惟以杖打地示之故云一日

被僧藏却捧然後致問但張口而已

潭州秀溪和尚

江西柀樹和尚

京師草堂和尚僧問未有一法時此身在甚處師作一圓

相于中書身字

洞安和尚

京兆興平和尚

福谿和尚

逍遙和尚

洪州水潦和尚僧問如何是沙門行師曰動則影現覺則

水生

浮盃和尚凌行婆來禮拜問盡力道不得句分付阿誰師

曰浮盃無剩語婆曰未到浮盃不妨凝着師曰別有長

處不妨拈出

續通志卷之三百四十九  
潭州龍山和尚偈曰三間茅屋從來住一道神光萬境閑  
莫把是非來辯我浮生穿鑿不相關遂燒庵入深山號  
隱山和尚

襄州居士龐蘊衡陽人字道玄世本儒業少悟玄機嘗參  
馬祖問不與萬法侶者何人祖曰待汝一口吸盡西江  
水方向汝道士于言下頓悟玄旨有女名靈照亦精佛  
理父將入滅先登父座合掌生亡父更延七日適于公  
頓問疾枕其膝而逝

荆州天皇寺道悟禪師先朝人崔子玉之後嗣馬祖元和  
十二年寂正義大夫丘玄素撰碑銘

南嶽下三世百丈海禪師法嗣

海山靈祐禪師福州長谿趙氏子剃髮于杭州龍興  
寺究大小乘後遊江西叅百丈一見便居叅學之首司  
馬頭陀尋山得大瀉謂靈祐可任時第一座華林覺出  
爭百丈曰能對衆下一語出格者便當與之即指淨瓶  
問曰此不得名淨瓶更可何名林曰可喚作木楔丈乃  
問師師踢倒淨瓶便出去丈笑曰第一座輪却山子師  
乃往馬創新梵宇禪學輻奏大中七年壽八十三謚大

圓禪師

洪州黃蘗希運禪師閩人幼于本縣黃蘗山出家裴休贈  
以詩曰自從大士傳心印額有玄珠七尺身掛錫十年  
棲蜀水浮盃今日渡江濱一千龍象隨高步萬里香花



結勝因擬欲事師為弟子不知將去付何人大中時寂  
謚斷際禪師

福州長興大定陳禪師本郡人黃蘗令求百丈夫曰大似  
騎牛覓牛識得後如騎牛至家始終保任如執鞭牧牛  
不令犯人禾稼師領旨安住瀉山三十年中和時寂謚  
圓智禪師

杭州大慈山寰中禪師蒲坂人少喪母廬墓遂出家并  
州童子寺以報母恩嘗示眾曰說得一丈不如行取一  
尺說得一尺不如行取一寸洞山曰我異于是說取行  
不得底行取說不得底屬武宗廢教短褐隱居大中時  
重剃染咸通三年寂僖宗謚性空大師性空居大慈山無水有神人告

曰明日得水是夜二虎跑地泉水湧出號虎跑泉

天台平田普岸禪師洪州人有偈示眾曰大道虛曠常一  
真心善惡莫思神清物表隨緣飲啄更復何為終于本  
院有遺塔

瑞州五峰常觀禪師

潭州石霜山性空禪師僧問如何是祖師西來意師曰如  
人在千尺井中不假寸繩出得

福州古靈神贊禪師本州大中寺受業後行脚遇百丈開  
悟歸為本師浴背曰好座佛堂而佛不聖本師回視之  
曰佛雖不聖能放光他日在窓下看經蜂投窓紙求出  
師曰世界如許廣闊乃鑽他故紙本師見其發言異常

詢其所遇何人師以實告本師乃令登座說法將寂告  
衆曰汝等識無聲三昧否儼然示寂塔存本山

廣州安和寺通禪師自幼寡言人號不語通欲參馬祖祖  
已圓寂乃請百丈頓有契悟

江州龍雲臺禪師 京兆衛國院道禪師

鎮江萬歲和尚 洪州東山慧禪師

清田和尚

百丈山涅槃和尚一日謂衆曰汝等與我開田我與汝說  
大義衆開田了請說大義師惟展兩手衆莫解開田便  
是教

南嶽下三世南泉願禪師法嗣

趙州觀音院從諗郝禪師郝鄉人參南泉了悟嘗曰老僧

把一枝草爲丈六金身用把丈六金身爲一枝草用又  
曰未有世界早有此性世界有壞此性不壞又曰正人  
說邪法邪法悉皆正邪人說正法正法悉皆邪又曰闍  
黎看經或七八卷或十卷不會看經老僧一日只看一  
字又曰人被十二時辰使老僧使得十二時其玄言布  
于天下時謂趙州門風皆悚然信伏乾寧四年寂壽一  
百二十歲謚真際大師

湖南長沙景岑招賢禪師初住鹿苑爲初世後居無定所  
但狗緣接物隨宜說法人謂長沙和尚嘗曰我若一向  
舉揚宗教草堂裏須草深一丈事不獲已向汝諸人道  
盡有偈曰百尺竿頭不動人雖然得入未爲真百尺竿

頭須進步十方世界是全身

鄂州菜萸山和尚

衢州子湖巖利縱周禪師澶州人入南泉之室抵衢州馬

蹄山結茅有偈曰三十年來住子湖二時齋粥氣全粗

無事上山行一轉借問時人會也無廣明中示寂塔于

本山

荆南白馬曇照禪師

終南山雲際師祖禪師

鄧州香巖下堂義端禪師嘗示眾曰語是誇寂是誑語寂

向上有路在老僧口門窄不能說得

池州靈鷲閑禪師明水和尚問如何是頓護法身師曰一

透龍門雲外望莫作黃河點額魚

洛京嵩山和尚

蘇州西禪和尚

日子和尚

南嶽下三世監官安國師法嗣

襄州關南道常禪師每見僧來參禮多以拄杖打趕或曰

遲一刻或曰打動關南鼓而時輩鮮有唱和者

洪州雙嶺玄真禪師

杭州徑山鑒宗錢禪師湖州人得瀉山玄旨咸通中寂謚

無上大師

南嶽下三世歸宗常禪師法嗣

福州芙蓉山靈訓禪師初參歸宗問如何是佛宗曰我說

汝信否曰信曰即汝便是佛曰如何保任曰一翳在眼

空花亂墜師於此有悟寂後謚弘照大師時有實性和尚常參芙蓉

曰此事若不是  
師兄也大難悉

漢南高亭和尚

新羅大茅和尚

五臺山知通禪師初在歸宗會下一夜大呼曰我大悟明  
日宗問何悟曰師姑原是女人做宗異之後居五臺法  
華寺偈曰舉手攀南斗回身倚北辰出頭天外看誰是  
我般人

南嶽下三世大梅常禪師法嗣

新羅國迦智禪師

杭州天龍和尚示眾曰汝等莫待老僧上來便上來下去  
便下去各有華藏性海具足功德無礙光明各各參取  
珍重

南嶽下三世五洩慧禪師法嗣

福州龜山正元蔡禪師宣州人偈曰滄溟幾度變桑田惟  
有虛空獨湛然已到岸人休戀後未曾渡者要須船咸  
通十年終于此山謚性空大師

婺州蘇溪和尚

南嶽下三世盤山積禪師法嗣

鎮州普化和尚密受盤山真訣而常振一鐸曰明頭來明  
頭打暗頭來暗頭打四方八面來旋風打虛空來連架  
打或人呼為驢便作驢鳴後乞得一棺振鐸入棺而逝  
人揭棺視之不見惟聞空中鐸聲漸遠

南嶽下三世麻谷徹禪師法嗣

壽州良遂禪師參麻谷谷閉門不禮師叩門谷問誰也師  
曰良遂纔稱名忽然契悟及歸講謂衆曰諸人知處良  
遂總知良遂知處諸人不知

南嶽下三世東寺會禪師法嗣

吉州薯山慧超禪師

南嶽下三世西堂藏禪師法嗣

處州處微禪師問仰山何名山曰慧寂師曰何謂慧何謂  
寂山曰祇在目前師曰猶有前後在

南嶽下三世章敬暉禪師法嗣

京兆大薦福寺弘辨禪師唐宣宗問禪宗何有向北曰慧  
能神秀俱弘忍弟子慧能居嶺南而神秀在北揚化祭

係有頓漸之異故曰南頓北漸非禪宗有南北號也又

問諸佛書名義隨問而答賜紫方袍號圓智禪師

福州龜山智具柳禪師揚州人初謁章敬問何所而至師

曰至無所至來無所來敬雖默然師亦自悟有偈曰心  
本絕塵何用洗身中無病豈求醫欲知是佛非身處明

鑑高懸未照時咸通六年終于本山謚歸寂禪師

金州操禪師 朗州古堤和尚 河中府公畿和尚

南嶽下三世永泰湍禪師法嗣

湖南上林戒靈禪師

五臺山秘魔巖禪師常持一木叉每見僧禮拜即叉却頸  
曰那个魔魅教汝出家那个魔魅教汝行腳學徒鮮有

對者欲人自求本心

湖南祇林和尚每叱文殊普賢皆為精魅

南嶽下三世華嚴藏禪師法嗣

黃州齊安禪師有偈曰猛熾焰中人有路旋風頂上屹然

棲鎮常歷劫誰差互杲日無言運照齊

南嶽下四世黃蘗運禪師法嗣

鎮州臨濟義玄禪師曹州南華人姓邢氏咸通七年寂謚

慧照大師

睦州陳尊宿諱道明江南陳氏後幼出家契旨于黃蘗後

歸開元織履者母黃巢寇境標大草履于城門巢欲棄

之端方不能舉詫曰此州有大聖舍城而去寂後

以香薪焚之舍利如雨乃收靈骨塑像于寺壽九十八

杭州千頃山楚南張禪師初參芙蓉芙蓉令師黃蘗遂得

旨文德六年遷化塔于院之西隅大順二年宣州孫儒

寇錢塘發塔觀師全身爪髮俱長禮拜而去

福州烏石山靈觀禪師

杭州羅漢院宗徹吳禪師湖州人僧問如何是南宗北宗

曰心為宗問性地多昏如何了悟曰煩雲風捲太虛廓

清曰如何得明去曰一輪皎潔萬里騰光

南嶽下四世長慶安禪師法嗣

益州大隨法真王禪師梓州人出家慧義寺後就大瀉會

下見大隨院中有樹圍四丈餘南開一門中空無礙自

然一庵師乃居之號木禪和尚四方千里趨風蜀主屢徵不就後坐逝

韶州靈樹如敏禪師閩人廣主劉氏將興兵請師決臧否師已先知怡然坐化知事呈帖子云人天眼目堂中上廣主悟旨遂寢兵爲具龕塔葬儀諡靈樹禪師

福主靈雲志勤禪師本州長谿人見桃花悟道偈曰三十年來尋劍客幾回落葉又抽枝自從一見桃花後直至如今更不疑

福州壽山師解禪師

韶州堯山和尚

泉州國歡崇福院文矩慧日王禪師福州人爲獄卒後師神光和尙有五百僧病疫以杖隨點而起問主荆院以

居乾寧中示滅

台州浮江和尚

廣州文殊院圓明陳禪師福州人叅大溈得旨

南嶽下四世趙州諡禪師法嗣

洪州新興嚴陽尊者名善信叅趙州得法嘗有一蛇二虎相隨

揚州光孝院慧覺禪師

隴州國清院奉禪師

婺州木陳從朗禪師僧問既是金剛不壞身如何倒地師叩禪牀曰行住坐卧

婺州新建禪師不度小師僧問和尚年老何不畜一童子侍奉師曰有聾聵者爲吾討來

杭州多福和尚

益州西睦和尚

南嶽下四世長沙岑禪師法嗣

明州雪竇常通禪師邢州李氏子天祐二年示寂

南嶽下四世茱萸和尚法嗣

石梯和尚

南嶽下四世子湖縱禪師法嗣

台州勝光和尚

漳州浮石和尚

紫桐和尚

日容遠和尚

南嶽下四世關南常禪師法嗣

襄州關西道吾和尚

州羅漢和尚初參關南得聞玄旨偈曰宇內為閑客人

中作野僧任從他笑我隨處自騰騰

南嶽下四世高安大愚禪師法嗣

瑞州末山尼了然禪師

南嶽下四世杭州天聾和尚法嗣

婺州金華山俱胝和尚初住庵時有尼名實際來示法師

不能對有天聾和尚到庵豎一指示之師當下大悟自

此凡有問者惟舉一指曰吾得天聾一指頭禪一生用

不盡

南嶽下五世光孝覺禪師法嗣

州長慶道巘禪師廬州人偈曰三界上下法我說皆是

心離于諸心法更無處可尋咸平二年示寂



南嶽下四世為山祐禪師法嗣 為仰宗

袁州仰山慧寂通智禪師韶州懷化葉氏子九歲投通禪

師出家十四歲父母取歸欲與婚娶斷指誓答父母恩

遂不娶而披剃初謁耽源繼叅為山為問汝是有主沙

彌無主沙彌師曰有主曰主在何處師從西過東立為

異之劉侍御問了心之旨師曰若要了心無心可了無

了之心是名真了寂後謚智通禪師塔于集雲峰下號

妙光

鄧州香巖智閑禪師青州人聞為山教不省一日芟除草

木偶拋瓦礫擊竹作聲忽然省悟有偈頌二百餘篇隨

緣應機不拘聲律寂後謚襲燈禪師

杭州徑山洪譔禪師吳興人偈曰東西不相顧南北與誰

留人言有三世我道一也無光化四年寂

滁州定山神英禪師 雙峰和尚

襄州延慶山法端禪師僧問蚯蚓斷兩段兩頭俱動佛性

在那一頭師展兩手滅後謚紹真禪師

益州應天和尚僧問人盡有佛性如何是和尚佛性師

曰汝喚甚作佛性曰如此則和尚無性也師乃叫快活

快活

福州九峰慈慧禪師 京兆府米和尚亦名七師

晉州霍山和尚 元康和尚

蘄州三角山法遇庵主因荒亂為魁師所刃

續文獻通考 卷之三百四十九 十一 三百八十一 頌成

南嶽下五世仰山寂禪師法嗣

袁州仰山西塔光穆禪師

袁州仰山南塔光涌禪師豐城章氏子母乳之夕神光照庭廐馬皆驚故名光涌後歸仰山山每指謂人曰此子肉身佛也

晉州霍山景通禪師初參仰山無禮打四藤條自稱集雲

峰下四藤條天下大禪佛後集眾積新立終于紅焰中

杭州無著文喜朱禪師嘉禾浯溪人初謁大慈性空空令

徧參師往五臺山華嚴寺至金剛窟遇一老翁問此間

佛法如何住持翁曰魚龍混雜凡聖同居師曰多少眾

翁曰前三三後三三後忽不見師悽然悟彼翁即文殊

也嚴王常賜紫衣號無著禪師終時白光照室竹樹同

聲塔于靈隱山之西焉天福二年許思縱兵大掠發師

塔覩肉身不壞爪髮俱長武肅錢王異之遣裨將邵志

重加封瘞

新羅國五觀山順支了悟禪師

袁州仰山東塔和尚

南嶽下五世香巖閑禪師法嗣

吉州止觀和尚

壽州紹宗禪師

益州南禪無染禪師

益州長平山和尚

益州崇福衍教禪師

安州大安山清幹禪師

終南山豐德寺和尚

均州武當山佛巖暉禪師

續文獻通考

卷之三

江州廬山雙溪田道者

南嶽下五世徑山諲禪師法嗣

洪州米嶺和尚

南嶽下五世雙峰和尚法嗣

福州雙峰古禪師

南嶽下六世西塔穆禪師法嗣

吉州資福如寶禪師

南嶽下六世南塔涌禪師法嗣

郢州芭蕉山慧清禪師新羅國人

越州清化全付禪師吳郡崑山人廬陵縣宰建應國禪院

迎師聚徒本道上聞賜名清化天福二年錢氏戌將闢

雲峰山建院亦名清化延師開堂忠獻王賜紫方袍不

受改賜衲衣仍號純一禪師師曰吾非飾讓慮吾輩傲

吾是欲耳開運四年寂特大風摧震林木

韶州黃連山義初明微禪師 韶州慧林鴻究妙濟禪師

南嶽下七世資福寶禪師法嗣

吉州資福貞遂禪師

吉州福壽和尚

潭州鹿苑和尚

報慈德韶和尚

南嶽下七世芭蕉清禪師法嗣

郢州芭蕉山繼徹禪師

郢州興陽山清讓禪師

洪州幽谷山法滿禪師

郢州芭蕉山圓禪師

彭州承天院辭確禪師

興元府牛頭山精禪師

益州覺誠院信禪師

郢州芭蕉山閑禪師

郢州芭蕉山令遵禪師

郢州芭蕉山遇禪師

南嶽下七世慧林究禪師法嗣

韶州靈瑞和尚

南嶽下八世報慈韶禪師法嗣

蘄州三角山志謙禪師

郢州興陽詞鐸禪師

南嶽下四世黃蘗運禪師法嗣

臨濟宗

鎮州臨濟叢玄禪師曹州南華邢氏子咸通八年寂塔全身于府西北隅謚慧照禪師塔曰澄靈

南嶽下五世臨濟玄禪師法嗣

魏府興化存獎禪師唐莊宗嘗召至行宮問曰朕收中原

獲得一寶無人酬價師請寶看莊宗以兩手舒幪頭脚

師曰君王之寶誰敢酬價莊宗大悅賜紫衣師號不受

寂後謚廣濟禪師

鎮州寶壽沼禪師

鎮州三聖院慧然禪師

魏府大覺和尚

灌谿志閑禪師魏府館陶史氏子乾寧二年五月問侍者

曰坐死者誰曰僧伽立死者誰曰僧會師乃行七步垂

手而逝

涿州紙衣和尚

定州善崔禪師

鎮州萬壽和尚

幽州譚空和尚

襄州歷村和尚

滄州米倉和尚

續文大通卷之三十一

三十一

續文獻通考卷之三百五十九

新羅國智異山和尚 常州善權山微禪師

金沙和尚 齊聳禪師

雲山和尚 虎谿庵主

覆盆庵主 桐峰庵主

杉洋庵主 定上座

齋上座

南嶽下六世興化獎禪師法嗣

汝州寶應南院慧顛禪師河北守廓侍者

南嶽下六世寶壽沼禪師法嗣

汝州西院思明禪師 寶壽和尚

南嶽下六世三聖然禪師法嗣

鎮州大慈和尚 涪州水陸和尚

南嶽下六世魏府大覺和尚法嗣

廬州大覺和尚 廬州澄心院旻德禪師

荆南府竹園山和尚 宋州法華院和尚

南嶽下六世灌谿閑禪師法嗣

池州魯祖山教禪師

南嶽下六世紙衣和尚法嗣

鎮州談空和尚 際上座

南嶽下七世南院顛禪師法嗣

汝州風穴延沼禪師餘杭劉氏子應進士一舉不遂乃出

家參南院于言下大徹玄旨重劫風穴寺居之宋開寶

續文獻通考卷之三百五十九

八年寂壽七十有八

南嶽下七世西院明禪師法嗣

郢州興陽歸淨禪師

南嶽下八世風穴沼禪師法嗣

汝州首山省念禪師萊州狄氏子嘗密誦法華經後叅風穴得旨名振四方學者望風而靡開法首山為第一世淳化三年十二月初四日偈曰吾今年邁六十七老病相依且過日今朝記取明年事明年記取今朝日至明年十二月初四日升座辭眾曰白銀世界金色身情與無情共一真明暗盡時都不照日輪午後示全身日午後泊然而逝茶毘收舍利建塔

汝州廣慧直禪師

鳳翔府長興縣滿禪師

潭州靈泉院和尚

南嶽下九世首山念禪師法嗣

汾州太子院善昭禪師太原俞氏子叅首山得旨首山沒眾請往持堅讓不遂龍德府尹李與師有舊虛承天寺致之使者三反不赴受罰後必欲俱往要以死師笑曰老病業已不出山借往當先後之何必俱耶使曰師諾則先後惟所擇師令饌設且促裝曰吾先行矣停箸而化闍維收舍利起塔

汝州葉縣廣教院歸省禪師冀州賈氏子叅首山得旨有僧來謁問簷頭水滴聲汝還聞否僧豁然以頰對曰簷

頭水滴分明歷歷打破乾坤當心下息師欣然與之

潭州神鼎洪禪師襄水扈氏子洞山有偈曰貪嗔癡太

無知賴我今朝識得伊行便打坐便搥分付心王仔細

推無量劫來不解脫問汝三人知不知師反之曰貪嗔

癡實無知十二時中任從伊行即往坐即隨分付心王

擬何為無量劫來元解脫何須更問知不知

襄州谷隱山益聰慈照禪師

汝州廣慧院元璉禪師泉州陳氏子

并州承天院三交智嵩禪師偈曰見山不是山見水何曾

別山河與大地都是一輪月

忻州鐵佛院智嵩禪師 汝州首山懷志禪師

隨州智門延禪師 池州仁王院處評禪師

襄州鹿門慧昭山主

南嶽下十世汾陽昭禪師法嗣

潭州石霜楚圓慈明禪師全州李氏子依湘山靜隱寺出

家後得汾陽法旨往來揚億李遵勗門以法為友南歸

中途得風痺疾口吻啞斜侍者頓足曰柰何平生呵佛

罵祖今乃爾師曰無憂以手整之如故壽五十四塔全

身于石霜

滁州瑯琊山慧覺廣照禪師西洛人父為衡陽太守卒師

扶櫬歸洛過澧陽藥山古刹宛若夙居遂出家遊方得

法汾陽應緣滁水與雪竇明覺同時唱道四方皆謂二

甘露門

瑞州大愚山守芝禪師

潭州石霜法永禪師

舒州法華院全舉禪師

南嶽芭蕉庵大道谷泉禪師泉州人受法汾陽放蕩湖湘嘗省慈明少留而還作偈寄之曰相別而今又半年不知誰共對談禪一般秀色湖山裏汝自匡徒我自眠

蘄州黃梅龍華寺曉愚禪師

安吉州天聖皓泰禪師

唐州龍潭智圓禪師

舒州投子圓修禪師

汾陽太子院道一禪師

南嶽下十世葉縣省禪師法嗣

舒州浮山法遠圓鑒禪師鄭州圃田人投三交嵩和尚出家幼為沙彌嘗因甚說法為歐陽文忠稱賞暮春休于

會聖嚴叙佛祖奧義作九偈學者皆傳誦寂時七十餘

雅自稱柴石野人

汝州寶應院法昭演教禪師

唐州大乘山慧果禪師

石門守進禪師

南嶽下十世神清譚禪師

荆南府開聖寶情山王

天台山妙智寺光雲禪師

南嶽下十世谷隱聰禪師法嗣

潤州金山曇穎達觀禪師錢塘丘氏子歐陽文忠公未第時穎識之游相樂也嘗謁谷隱有悟歎曰纔涉唇吻便落意思盡是死門終非活路嘉祐四年遺書別刁景純



升座諭衆而逝壽七十有二

蘇州洞庭翠峰慧月禪師 明州伏錫山修已禪師

唐州大梁山德遵禪師 荆南府竹園法顯禪師

彭州永福院延照禪師 安吉州景清院居素禪師

處州仁壽嗣珍禪師 越州雲門顯欽禪師

果州永慶光普禪師 龍華齊岳禪師

南嶽下十世廣慧璉禪師法嗣

東京巖華道隆禪師仁宗嘗夢至寺門見龍蟠地驚覺即

遣中使視之覩師熟睡撼之驚瞿問名歸奏帝喜曰吉

徵也明日召至寢殿問宗旨奏對詳允帝大悅賜號應

制明悟禪師後復建華嚴禪院居之年八十餘示寂于

盛暑安坐七日手足和柔全身塔于寺之東

臨江軍慧力慧南禪師 汝州廣慧德宣禪師

續文獻通考卷之二百四十九終

續文獻通考卷之二百五十

皇明進士雲間王圻纂輯

仙釋考 釋家法嗣二

南嶽下十一世石霜圓禪師法嗣

黃龍慧南禪師

楊岐方會禪師

洪州翠巖可真禪師福州人嘗以見慈明自負為金鑿同善侍者所困乃復求慈明有悟將入滅疾甚苦侍者垂泣師訶曰汝亦作此見解耶即起跌坐焚香烟起而逝  
蔣山贊元覺海禪師字萬宗婺州義烏人姓傅氏大士之裔居誌公道場王荆公深重之元祐元年化讚其真末曰孰其嗣之我有遺則

瑞州武泉山政禪師

菩提光用禪師

南嶽雙峰寺省回禪師元豐六年辭衆偈曰九十二光陰

分明對衆說遠洞散寒雲幽窓度殘月言訖坐逝茶毗

齒頂不壞上有五色異光

洪州大寧道寬禪師

潭州道悟悟真禪師

蔣山保心禪師

洪州百丈惟政禪師

明州香山蘊良禪師

蘇州南峰惟廣禪師

潭州大瀉德乾禪師

全州靈山本言禪師

安吉州廣法院源禪師元豐八年十月十二日書偈曰雲

髮霜髭九九年半肩毳衲盡諸緣廓然笑指浮雲散玉

兔流光照大千擲筆而寂

靈隱德章禪師初任大相國寺西經藏院慶曆八年召入

延春閣下齋明年又宣入內齋後再宣入化成殿齋皇

祐二年乞歸山林養老御批杭州靈隱寺住持賜號明

覺

南嶽下十一世瑯琊覺禪師法嗣

蘇州定慧院超信海印禪師

玉泉務本禪師

洪州泐潭曉月禪師

越州姜山方禪師

福州白鹿山顯端禪師

滁州瑯琊山智遷禪師

泉州京峰洞淵禪師

真州真如院方禪師

宣州興教院坦禪師永嘉牛氏子出家依天衣禪師為興

教第一座時刁景純學士守宛陵衣欲師繼作住持乃

于觀音前祝示夢刁學士刁夜夢牛在興教法座上  
衣乃曰坦首座姓牛又屬牛即出帖請之

江州歸宗可宣禪師漢州人與郭功父相厚而郡守志師  
不為禮逼抑之乃寄書功父云世緣尚有六年願棄餘  
喘托生公家功父妻夢和尚入其室遂孕生子名宣老  
期年記問如昔與白雲禪師叙叔姪歷道前事六周而  
逝

秀州長水子璿講師一名楞嚴師郡之嘉興人示眾曰道

非言象得禪非擬議知會意通宗曾無別致由是二宗

皆仰之嘗疏楞嚴經行世將作疏夢文殊入口既畢夢

雲集夏竦奏號楞嚴  
大師肉身葬于真如

南嶽下十一世大愚芝禪師法嗣

南嶽雲峰文悅禪師南昌徐氏子在翠巖處見架桶繩自

墮落忽然有悟嘉祐七年說偈而化閣維得五色舍利

塔於禹溪之北

蘇州瑞光月禪師

瑞州洞山子圓和尚

南嶽下十一世石霜永禪師法嗣

南嶽福嚴保宗禪師

郢州大陽如漢禪師

南嶽下十一世浮山遠禪師法嗣

東京淨因院道臻淨照禪師字伯祥古田戴氏子開法之

日英宗遣中使降香賜紫衣袍徽號慈聖上仙神宗召

至慶壽宮賜對甚喜神宗上仙又召至福寧殿說法賜

號淨照禪師元祐八年寂壽八十

廬州興化仁岳禪師泉南人 荆門軍王泉謂芳禪師

秀州本覺若珠禪師 東京華嚴普孜禪師

南康軍清隱院惟湜禪師 潭州衡嶽寺奉能禪師

宿州定林惠琛禪師

南嶽下十一世寶應昭禪師法嗣

滁州琅琊方銳禪師 鄂州興陽山希隱禪師

南嶽下十一世石門進禪師法嗣

明州瑞岩智才禪師

南嶽下十一世金山穎禪師法嗣

潤州普慈院崇珍禪師 太平州瑞竹仲和禪師

潤州金山懷賢圓通禪師 越州石佛寺顯忠祖印禪師

安吉州西余山拱辰禪師 蘇州崑山般若寺喜端禪師

南嶽下十一世洞庭月禪師法嗣

蘇州薦福亮禪師

南嶽下十一世伏錫已禪師法嗣

台州黃巖保軒禪師

南嶽下十一世龍華岳禪師法嗣

安吉州西余師子淨端禪師本郡人姓丘氏始見弄獅子

發明心要徃見龍化蒙印可遂旋里合緣為獅子皮時

被之因號端獅子丞相章公慕其道躬請開法吳山化

風盛播

南嶽下十二世翠巖真禪師法嗣

潭州大瀉慕喆真如禪師臨川聞氏子紹熙二年十月八日無疾說偈曰昨夜三更風雷忽作雲散長空前溪月落良久別眾趨寂闍維時舍利斗許大如豆目睛齒爪不壞門人分塔於京潭

南嶽西林崇奧禪師

南嶽下十二世蔣山元禪師法嗣

明州雪竇法雅禪師

南嶽下十二世武泉政禪師法嗣

慶善宗震禪師

南嶽下十二世雙峰回禪師法嗣

朗州光國文贊禪師

南嶽下十二世菩提用禪師法嗣

淨土善思禪師

南嶽下十二世定慧信禪師法嗣

蘇州穹窿智圓禪師

南嶽下十二世雲峰悅禪師法嗣

桂州壽寧齊曉禪師

南嶽下十二世玉泉本禪師法嗣

護國齊月禪師

南嶽下十二世淨因臻禪師法嗣

福州長慶惠暹文慧禪師

福州棲勝繼超禪師

南嶽下十二世興化岳禪師法嗣

潭州興化紹清禪師為母說法以報劬勞

南嶽下十二世興泉芳禪師法嗣

臨江軍慧力善周禪師元祐元年十二月望日沐浴淨髮  
說偈曰山僧住瑞筠未嘗形言句七十三年來七十三  
年夫言畢而逝五日鬚髮再生

南嶽下十三世大瀉喆禪師法嗣

東京智海普融道平禪師

洪州泐潭景祥禪師南城傅氏子嘗叉手夜坐如對大賓  
號祥叉手

和州光孝慧蘭禪師自號碧落道人建炎末金虜執見首

長首長問曰聞我名否師曰我惟聞大宋天子名長怒  
令以鎚擊之鎚至輒斷長驚異乃敬事之經旬親拾薪  
自焚虜跪伏灼膚者多火絕得五色舍利并其骨北歸  
所執僧尼悉得自便

潭州東明仁仙禪師

泗州普照曉欽明悟禪師

廬山東林自遵正覺禪師

潭州福巖智禪師

潭州東明遷禪師

南嶽下十三世雪竇雅禪師法嗣

衢州光孝普印慈覺禪師泉州許氏子

南嶽下十三世慶善震禪師法嗣

杭州慶善院普能禪師

南嶽下十三世淨土思禪師法嗣

杭州靈鳳山萬壽法詮禪師

杭州慶善守隆禪師

南嶽下十三世護國月禪師法嗣

江陵府護國慧本禪師

南嶽下十四世智海平禪師法嗣

東京淨因躡庵繼成禪師宜春劉氏子嘗赴陳太尉良弼

府齋時徽宗私幸觀之見與善華嚴辯論稱曰禪宗玄

妙深極如此淨因才辯亦罕有也

南嶽法輪彥孜禪師龍泉陳氏子

衢州開福崇哲禪師邵州劉氏子

南嶽下十四世泐潭祥禪師法嗣

台州鴻福德興禪師衡陽人

建寧府萬壽慧素禪師紹興二十三年六月書偈而逝

明州香山道淵禪師本郡人嘗言酒市魚行頭頭寶所鴉

鳴鵲噪一一妙音

建寧府開善木庵道瓊首座上饒人

寶峰景淳智藏梅州人

信州懷玉用宣首座四明彭氏子

明州廬山無相法真禪師江南李主之裔

南嶽下十五世淨因成禪師法嗣

台州瑞巖如聖佛燈禪師



無爲軍治父實際道川禪師崑山狄氏子初爲縣弓級遭  
笞忽於杖下大悟遂辭職依東齋謙首座謙爲改名道  
川且曰汝舊呼狄三川即三耳若能豎起脊梁如川之  
增若放倒則依舊狄三也師銘于心隆興初鄭公喬年  
漕淮西適治父虛席迎問法要

南嶽下十一世石霜圓禪師法嗣 臨濟宗

隆興府黃龍慧南禪師信州章氏子熙寧中寂闇維得五  
色舍利塔于前山謚普覺禪師

南嶽下十二世黃龍南禪師法嗣

隆興府黃龍祖心寶覺禪師南雄鄔氏子黃公庭堅嘗師  
之靈骨窆于普覺塔之東謚寶覺禪師

江州東林興龍寺常總照覺禪師延平施氏子母夢人授  
白芙蓉二柄但得一柄餘委地後生三子伯仲皆不育  
總其季也父依南宮爲僧元祐詔住相國智海禪院力  
辭乃就賜紫伽黎號廣慧三年徐國王奏號照覺禪師  
徒衆盈七百六年寂葬全身于雁門塔之東壽六十七  
隆興府寶峰克文雲庵真淨禪師陝州鄭氏子崇寧初寂  
火葬焰成五色白光上騰烟所至處皆舍利分骨塔于  
泐潭新豐

南康軍雲居真如院元祐禪師信州王氏子

潭州大瀉懷秀禪師信州應氏子

瑞州黃蘗惟勝真覺禪師潼州羅氏子

隆興府祐聖法窟禪師潮陽鄭氏子

蘄州開元子琦禪師泉州許氏子

袁州仰山行偉禪師河朔人闍維獲五色舍利塔于寺東

南嶽福巖慈感禪師潼川杜氏子

揚州建隆院昭慶禪師

潭州雲蓋守智禪師劍州陳氏子

福州玄沙合文明慧禪師

安吉州報本慧元禪師潮州倪氏子坐三十年寂塔全身

峴山

吉州仁山隆慶院慶閑禪師福州卓氏子元豐四年示寂

壽五十五畫工就寫其真首忽自舉次日仍平視闍維

日雲起風作飛瓦折木煙起所至東西南北十里凡草

木砂礫之間皆得舍利如金色計所獲幾數斛蘇子慶

中為作記銘

舒州三祖山法宗禪師

隆興府泐潭洪英禪師邵武陳氏子

金陵保靈寺圓璣禪師以五色舍利塔于雨花臺之左

五祖曉常禪師

黃龍元肅禪師

石霜琳禪師

華光恭禪師

上藍順禪師

南安軍雪峰道圓禪師南雄人

蘄州四祖山法演禪師桂州人

南康軍清隱潛庵清源禪師豫章鄧氏子

安州興國院契雅禪師 齊州靈巖山重確正覺禪師

虔州庶泉院曇秀禪師 南嶽高臺寺宣明佛印禪師

蘄州三角山慧澤禪師 南嶽法輪文昱禪師

信州靈鷲慧覺禪師 黃蘗積翠永庵主

廬山歸宗志芝庵主臨江人有偈曰千峰頂上一間屋老

僧半間雲半間昨夜雲隨風雨去回頭不似老僧閒

南嶽下十三世黃龍心禪師法嗣

隆慶府黃龍死心悟新禪師韶州黃氏子生有紫肉幕左

肩右袒如僧伽黎狀茶毗舍利五色塔于晦堂丈室之

北

隆興府黃龍靈源惟清禪師本州陳氏子徐禧黃庭堅行

師友之政和七年寂

隆興府泐潭草堂善清禪師南雄州何氏子

吉州清源惟信禪師 豐州夾山靈泉院曉純禪師

漢州三聖繼昌禪師彭州黎氏子

隆興雙嶺化禪師 泗州龜山水陸院曉津禪師

漳州保福本權禪師臨漳人

潭州南嶽雙峰景齊禪師

溫州護國寄堂景新禪師本郡陳氏子

鄂州黃龍智明禪師 潭州道吾仲圓禪師

南嶽下十三世東林總禪師法嗣

隆興府泐潭應乾禪師袁州彭氏子

廬山開先行瑛廣鑑禪師桂州毛氏子

廬山圓通可仙法鏡禪師嚴州陳氏子

紹興府象田梵卿錢禪師嘉興人

東京褒親旌德院有瑞佛海禪師興化陳氏子

臨江軍慧方院可昌禪師

黃州柏子山棲真院德嵩禪師

廬山萬杉院紹慈禪師桂州趙氏子

南嶽衡嶽寺道辯禪師吉州禾山甘露志傳禪師

東京褒親旌德寺諭禪師隆興府西山龍泉夔禪師

南康軍兜率志恩禪師福州興福院原源禪師

慧圓上座酸棗干氏子

南嶽下十三世寶峰文禪師法嗣

隆興府兜率從悅禪師贛州熊氏子元祐六年寂無遺孀

士張商英遣使特祭塔于龍安之乳峰謚真寂禪師

東京法雲佛智果禪師

隆興府泐潭湛堂文準禪師興元府梁氏子政和五年寂

闍維得舍利晶光圓潔睛齒數珠不壞塔于南山之陽

廬山慧日文雅禪師

瑞州洞山梵言禪師太平州人

德安府文殊宣能禪師桂州壽寧善資禪師

南嶽祝融上封慧和尚瑞州五峰淨覺本禪師

永州太平安禪師

潭州報慈進英禪師

瑞州洞山至乾禪師

平江府寶華普鑑佛慈禪師郡周氏子

瑞州九峰希廣禪師

瑞州黃檗道全禪師

瑞州清涼惠洪覺範禪師郡之彭氏子坐為狂僧誣告抵

罪無蓋居士嘗與談論大有省悟後當國復度為僧改

名德洪又坐與陳了翁黃山谷黨竄海島三年遇赦自

便所著有甘露集林間錄冷齋夜話天厨禁齋金剛經

嚴經註

禪林僧寶傳建炎二年示寂于同安太尉郭天民奏賜寶

覺圓明之號

衡州超化靜禪師

南嶽石頭懷志庵主婺州吳氏子崇寧初寂于最樂園之

毘收骨塔于乳峰之下

婺州雙溪印首座一日偶書曰折脚鐺兒謾自煨飯餘長

自坐堆堆一從近日常生涯拙百鳥啣花去不來

南嶽下十三世雲居祐禪師法嗣

智海智清禪師

廬山羅漢院系南禪師汀州人張氏子

潭州慈雲彥隆禪師

郢州子陵山自瑜禪師

隆興府東山景福省悅禪師

亳州白藻清儼禪師信州人

續一廬道元 卷之二十一 二二二 二二六 二二七

台州寶相元禪師

信州永豐慧日庵主本郡丘氏子

泉州南峰永程禪師

南嶽下十三世大瀉秀禪師法嗣

潭州大瀉祖琿禪師福州吳氏子

南嶽福巖文演禪師

南嶽下十三世黃蘗勝禪師法嗣

成都府昭覺純白紹覺禪師

南嶽下十三世宥聖窟禪師法嗣

道林了一禪師

南嶽下十三世開元琦禪師法嗣

歸州薦福道英禪師

泉州尊勝有朋講師本郡蔣氏子

南嶽下十三世仰山偉禪師法嗣

潭州龍王山善隨禪師

瑞州黃蘗山祇園永泰禪師

廬山慧日明禪師

南嶽下十三世福巖感禪師法嗣

慶元府育王法達寶鑑禪師饒州余氏子

南嶽下十三世雲蓋智禪師法嗣

安吉州道場法如禪師衢州徐氏子

福州寶壽最樂禪師古田人

紹興府石佛慧明空解禪師

續文獻通考 卷之三十一

續文獻通考 卷之三百五十一 十三 二百九十

南嶽下十三世玄沙文禪師法嗣

福州廣慧遠杲禪師嘗言佛為無心悟心因有佛迷佛心  
清淨處雲外野猿啼

南嶽下十三世建隆慶禪師法嗣

平江府泗洲用元禪師

南嶽下十三世報本元禪師法嗣

平江府承天永安元正傳燈禪師鄆州鄭氏子

南嶽下十三世隆慶閑禪師法嗣

潭州安化啓寧聞一禪師

南嶽下十三世三祖宗禪師法嗣

寧國光孝惟爽禪師

南嶽下十三世泐潭英禪師法嗣

南嶽法輪齊添禪師

泉州慧明雲禪師

南嶽下十三世保寧璣禪師法嗣

慶元府育王無竭淨曇禪師

台州真如戒香禪師興化林氏子

南嶽下十三世五祖常禪師法嗣

蘄州南烏崖壽聖清楚禪師

南嶽下十三世黃龍肅禪師法嗣

瑞州百丈惟古禪師

嘉定府月珠祖鑑禪師

南嶽下十三世石霜林禪師法嗣

鼎州德山靜照庵什庵主

續文獻通考 卷之三百五十一 七百

南嶽下十三世華光恭禪師法嗣

彬州萬壽念禪師

南嶽下十四世黃龍新禪師法嗣

吉州禾山超宗慧方禪師 臨安府崇覺空禪師姑熟人

潭州上封祖秀禪師常德何氏子

嘉定府九頂寂惺惠泉禪師

嘉興府華亭性空妙普庵主漢州人久依死心獲証乃抵

秀水追船子遺風結茅青龍之野吹鐵笛以自娛建炎

初徐明叛道經烏鎮肆殺戮民多逃亡師獨荷策而往

賊怒欲斬之師曰要頭便砍奚怒為願得一飯以送終

賊奉肉食師曰孰為我文之以祭賊笑而不答乃索筆

大書一篇詞意灑落多奇句既畢遂舉筋飮食食罷復

曰劫數既遭離流我是快活烈漢如今正好乘時便可

一刀兩段乃大呼斬賊駭異稽首謝過令衛而出烏

鎮廬舍皆得免焚後欲水葬乃盤坐盆中順流于海橫

吹鉄笛既而以笛擲空遂沒後三日沙上趺坐如生道

俗爭迎歸闍維獲舍利大如菽者莫計二鶴徘徊空中

火盡始去衆奉舍利靈骨建塔青龍

嚴州鍾山道隆首座桐廬董氏子

楊州齊密首座本郡人

空室道人智通者龍圖范珣女歸丞相蘇頌孫悌而寡遂

為尼名可久掛錫姑蘇之西竺後書偈趺坐而終有明



心錄行世

南嶽下十四世黃龍清禪師法嗣

潭州上封佛心本才禪師福州姚氏子

隆興府黃龍德逢通照禪師靖安胡氏子

潭州法輪應端禪師南昌徐氏子

東京天寧長靈守卓禪師泉州莊氏子宣和五年示寂闍

維日帝遣中使賜香持金盤求舍利執香罷盤中鏗然

視之五色者數顆大如豆使者持還上見大悅

信州博山無畏子經禪師

隆興府百丈以棲禪師興化人

溫州光孝德週禪師信州璩氏子

邵州光孝曇清禪師

南嶽下十四世泐潭清禪師法嗣

隆興府黃龍山堂道震禪師金陵趙氏子

台州萬年雪巢法一禪師太師襄陽郡王李公遵勅玄孫

從祖往淮南欲官之不就初母夢一老僧至而產至是

母曰此必宿世沙門勿奪其志遂祝髮事禪紹興中居

延福後歸天台而逝

福州雪峰東山慧空禪師本郡陳氏子

慶元府育王野堂普崇禪師本郡人

南嶽下十四世青原信禪師法嗣

潭州梁山惟禪師

續文獻通考卷三百五十一

成都府正法希明禪師漢州人

祖庵主偈曰小鍋煮菜上蒸飯菜熟飯香人正飢一補飢  
瘡了無事明朝依樣畫猫兒

南嶽下十四世夾西純禪師法嗣

澧州欽山乾明普初禪師

南嶽下十四世泐潭乾禪師法嗣

楚州勝因戲魚成靜禪師本郡高氏子

潭州龍牙密宗禪師豫章人

福州東禪祖鑑從密禪師

雪峰有需禪師

慶元府天童普交禪師郡之萬壽吳氏子宣和六年三月

中示寂交造泐潭有省偈曰有人問我解何宗一喝須

教兩耳聾滿杓黃蘗飽喫了生涯只在鉢盂中闍維獲

舍利五色陳忠肅贊之

江州圓通道旻圓機禪師世稱古佛興化蔡氏子母夢吞

摩尼寶珠有孕生五歲足不履口不言母抱遊西明寺

見佛像遽履地合掌稱南無佛仍作禮人大異之後開

法圓通朝廷錫以命服與圓機號

慶元府二靈知和庵主蘇臺玉峰張氏子任二靈三十年

間無長物惟二虎侍其右宣和七年寂塑其像二虎侍

之至今存焉

南嶽下十四世開先瑛禪師法嗣

紹興府慈氏瑞山禪師本郡人

潭州大瀉海評禪師

南嶽下十四世圓通僊禪師法嗣

温州淨光了威佛日禪師 明招文慧禪師

浮山法真禪師 祥符立禪師

南嶽下十四世象田卿禪師法嗣

慶元府雪竇持禪師本郡盧氏子

紹興府石佛益禪師

南嶽下十四世褒親瑞禪師法嗣

安州應城壽寧道完禪師

南嶽下十四世梵率分禪師去嗣

撫州踈山了常禪師

隆興府梵率慧照禪師南安郭氏子

南嶽下十四世法雲泉禪師法嗣

隨州洞山辯禪師 東京慧海儀禪師

西蜀鑾法師以直道示徒衆多引去偈曰衆賣花兮獨賣

松青青顏色不如紅算來終不與時合歸去來兮翠雲

中由是隱居二十年道俗追慕復命演法笑答偈曰道

迹隱高峰高峯又不容不如歸錦里依舊賣青松衆列

拜悔過

南嶽下十四世泐潭準禪師法嗣

隆興府雲巖典牛天游禪師成都莫氏子

潭州三角智堯禪師

南嶽下十四世慧日雅禪師法嗣

隆興府九仙法清祖鑑禪師嚴陵人

平江府覺海法因庵主郡之顯山朱氏子晚年放浪自若

稱五松散人

南嶽下十四世龍牙言禪師法嗣

瑞州洞山擇言禪師

南嶽下十四世文殊龍禪師法嗣

常德府德山瓊禪師

南嶽下十四世智海青禪師法嗣

新州四祖仲宣禪師

泉州乾峰圓慧禪師

南嶽下十四世大瀉瑋禪師法嗣

眉州中巖慧莫蘊能禪師本郡呂氏子住持三十餘載凡

說法不許錄其語臨終書偈趺坐而化閣維時暴風忽

起烟所至處皆雨舍利道俗劇其地皆得之心舌不壞

塔于本山

懷安軍雲頂寶覺宗印禪師

南嶽下十四世昭覺白禪師法嗣

成都府信相宗顯正覺禪師潼州王氏子少為進士有聲

嘗晝掬溪水為戲至夜思之覺水冷然盈室欲汲之不

得而塵境自空曰吾世網裂矣遂歷遊方得禪旨

南嶽下十四世道林一禪師法嗣

潭州大瀉大圓智禪師四明人

南嶽下十五世上封才禪師法嗣

福州普賢元素禪師建寧人

福州鼓山山堂僧洵禪師本郡阮氏子

福州鼓山別峰祖珍禪師興化林氏子

南嶽下十五世黃龍逢禪師法嗣

韶州薦福常庵擇崇禪師寧國府人

南嶽下十五世長寧卓禪師法嗣

慶元府育王無示介謨禪師温州張氏子

安吉州道場普明慧琳禪師福州人

安吉州道場無傳居慧禪師本郡吳氏子

臨安府顯寧松堂圓智禪師

安吉州烏回惟庵良範禪師

温州本寂靈光文觀禪師本郡葉氏子

南嶽下十五世黃龍震禪師法嗣

常德府德山無諍慧初禪師靖江府人

南嶽下十五世萬年一禪師法嗣

嘉興府報恩法常首座開封人丞相薛居正裔宣和庚子

逝

南嶽下十五世嶽山坦庵主法嗣

廬山延慶叔禪師

南嶽下十五世勝因靜禪師法嗣

續文獻通考

卷之三百五

二

三十四十三

漣水軍萬壽庵普信禪師

平江府慧日默庵興道禪師

廣德軍光孝果懋禪師常德桃源人

南嶽下十五世雪峰需禪師法嗣

福州雪峰毬堂慧宗禪師

南嶽下十五世天童交禪師法嗣

慶元府蓬萊圓禪師足不踰闕道俗尊之偈曰新縫紙被  
烘來煖一覺安眠到五更聞得上方鐘鼓動又添一日  
在浮生

南嶽下十五世圓通旻禪師法嗣

江州廬山圓通冲真密印通慧禪師

隆興府黃龍道觀禪師

南嶽下十五世明和慧禪師法嗣

揚州石塔宣秘禮禪師

南嶽下十五世浮山真禪師法嗣

峨嵋靈巖徽禪師

南嶽下十五世祥符立禪師法嗣

湖南報慈淳禪師

南嶽下十五世雲蓋游禪師法嗣

臨安府徑山塗毒智策禪師天台陳氏子將示寂門人以  
文祭之危坐傾聽至向享為之一笑越兩日書偈而逝  
塔全身東岡麓

系之傳通元卷之二百五十一  
二十一  
二二九の

南嶽下十五世信相顯禪師法嗣

成都府金繩丈禪師

南嶽下十六世育王謀禪師法嗣

台州萬年心聞曇貴禪師永嘉人

慶元府天童慈航了朴禪師福州人

南劍州西巖宗回禪師婺州人偈曰縣吏追呼不暫停爭

如長徃事分明從前有个無生曲且喜今朝調已成

高麗國坦然國師棄王位為沙門

臨安府龍華無住本禪師廣德人

南嶽下十六世道勝琳禪師法嗣

臨江軍東山吉禪師

南嶽下十六世道場慧禪師法嗣

臨安府靈隱懶庵道樞禪師吳興四安徐氏子始由何山

移華藏隆興初詔居靈隱嘗召至內殿論禪道之要上

為首肯數四淳熙丙申書偈而逝塔于永安

南嶽下十六世光孝懿禪師法嗣

廣德軍光孝悟初首座

南嶽下十七世萬年貴禪師法嗣

温州龍鳴在庵賢禪師

潭州大瀉唵庵鑑禪師會稽人

南嶽下十一世石霜圓禪師法嗣 臨濟宗

袁州楊岐方會禪師郡之宜春冷氏子皇祐改元示寂塔

續文獻通考卷之三百五十一  
二十一

于靈蓋

南嶽下十二世楊岐會禪師法嗣

舒州白雲守端禪師衡陽葛氏子初叅楊岐舉其舊師郁和尚誦曰我有明珠一顆久被塵勞關鎖今朝塵盡光生照破山河萬朵岐笑而趨起次日謂曰汝昨見儼者否渠愛人笑汝怕人笑汝不及渠也師遂大悟

郁和尚乃茶陵山主一日乘驢渡橋橋板墮而悟未詳法

嗣

金陵保寧仁勇禪師四明祝氏子

潭州石霜守孫禪師

每狀下十三世白雲端禪師去嗣

嵩州五祖法演禪師綿州節氏子崇寧三年化時山摧石隕四十里內巖谷震吼闍維舍利如雨塔于東山之南

袁州崇勝院珙禪師

潭州雲蓋山智本禪師瑞州郭氏子

滁州琅琊永起禪師襄陽人

英州保福殊禪師

南嶽下十三世保寧勇禪師法嗣

郢州月掌山壽聖院智淵禪師

安吉州烏鎮壽聖院楚文禪師

信州靈鷲山寶積宗暎禪師

隆興府景福日餘禪師 安吉州上方日益禪師



南嶽下十四世五祖演禪師法嗣

成都府昭覺寺克勤佛果禪師彭州駱氏子郭知章張商英皆尊禮其遺樞密鄧子常奏賜紫服師號詔住金陵蔣山學者無地以容敕補天寧萬壽上召見褒寵甚渥建炎初又遷金山適駕幸維揚入對賜圓悟禪師改雲居久之復領昭覺紹興五年書偈而逝茶毗舌齒不壞舍利五色無數塔于昭覺寺之側謚真覺禪師

舒州太平慧勤佛鑑禪師本郡汪氏子政和初詔住東都智海五年乞歸居蔣山樞密鄧子常奏賜徽號紫服七年手書數紙別故舊停筆而化闍維收靈骨舍利塔于本山

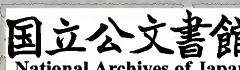
古州龍門清淨佛眼禪師臨邛李氏子嘗寒夜孤坐撥爐

見火一豆許恍然自喜曰深深撥有此子平生事只如此後遷和之褒仲樞密鄧洵武奏賜師號紫衣寂後門人函骨歸龍門地靈光臺側

潭州開福道寧禪師歛溪汪氏子政和初寂闍維獲舍利藏塔

彭州大隨南堂元靜禪師閬之玉山趙約仲子紹興乙卯寂茶毘異香徧野舌本如故舍利五色者不計瘞于定光塔西

漢州無為宗泰禪師涪城人  
蘄州五祖表自禪師懷安人



蘄州龍華道初禪師梓之馬氏子

嘉州九頂清素禪師本郡郭氏子

元禮首座閩人終四明瑞岩

普融知藏福州人

法闕上座

南嶽下十四世雲蓋本禪師法嗣

潭州南嶽承天院自賢禪師

南嶽下十四世瑯琊起禪師法嗣

俞道婆金陵人市油養為業一日聞丐者唱蓮花樂云不

因柳毅傳書信何緣得到洞庭湖忽大悟棄養盤盂鄉

亦得道聲名藹著僧王盡以兒呼

南嶽下十五世昭覺勤禪師法嗣

臨安為徑山宗杲大慧普覺禪師宣城奚氏子張商英一

見喜之字以妙喜張九成嘗從之遊紹興辛酉屏居衡

陽哀先德機語凡三帙即為正法眼藏吳好問奏賜號

曰佛日孝宗潛邸時嘗請師祝聖壽親書妙喜庵三字

并製贊寵寄之隆興改元一夕星殞寺西師親書遺奏

又遺書辭紫巖居士而逝平明有蛇尺許腰首白色伏

于龍王殿欄乃龍王示現也帝聞嘆息製師真贊塔全

身明月堂側壽七十五詔以明月堂為妙喜庵謚曰普

覺塔名寶光淳熙初賜其全錄八十卷隨大藏流行

平江府虎丘紹隆禪師和之含山人紹興中逝塔全軀寺

西南隅

慶元府育王山佛智端裕禪師吳越王裔慈寧皇太后嘗  
 召演法賜金襴袈裟紹興庚午寂火後目睛齒舌不壞  
 其地發光終夕得舍利者無計踰月不絕黃冠羅肇嘗  
 問道于師時適遠歸獨無所獲道念勤切方與客食咀  
 嚼間若有物吐之則舍利也大如菽色若琥珀好事者  
 持去遂再拜于閣維所聞香奩有聲亟開所獲如前而  
 差紅潤門人奉遺骨塔于鄧峰西華謚大悟禪師  
 潭州大瀉佛性法泰禪師漢州李氏子

台州護國此庵景元禪師永嘉張氏子謁圓悟悟以其機  
 辯逸發目為聲頭元侍者寂後茶毘得五色舍利舌有

無少損塔于寺東劉阮洞前

福州玄妙僧照禪師

平江府南峰雲辯禪師本郡人

臨安府靈隱惠遠佛海禪師眉山彭氏子由虎丘奉詔住  
 臯亭崇先復被旨補靈隱孝廟召對賜號佛海禪師淳  
 熙三年安坐而逝留七日顏色不異塔全身于寺之烏  
 峰

台州鴻福子文禪師

成都府正法建禪師

建康府華藏密印安民禪師嘉定府朱氏子寂後闍維穴  
 地尺許皆得舍利心舌亦不壞

成都府昭覺徹庵道元禪師綿州鄧氏子謁大別道禪師

因看廓然無聖之語忽失笑曰達磨原來在這裏後參  
圓悟得道

臨安府中天竺泐堂中仁禪師洛陽人孝廟嘗召入賜座  
說法

眉州象耳山袁覺禪師郡袁氏子本名圓覺郡守填詞牒  
誤作袁字疑師憺然戲謂曰一字名可乎對曰一字已  
多守奇之

眉州中巖華嚴祖覺禪師嘉州楊氏子

潭州福巖文演禪師成都楊氏子

平江府西山明因曇玩禪師温州黃氏子

平江府虎丘雪庭元淨禪師雙溪人

婺州三峰印禪師

南嶽下十七世大瀉行禪師法嗣

常德府德山子涓禪師潼州人

續文獻通考卷之二百五十終

續文獻通考卷之二百五十

三十一

續文獻通考卷之二百五十一

三十一

續文獻通考卷之二百五十一

皇明進士雲間王圻纂輯

仙釋考 釋家法嗣四

青原下一世思禪師法嗣

南嶽石頭希遷陳禪師瑞州高要人衡山寺東有石室結  
庵其上故名石頭嘗夢與六祖同乘一龜游泳深池詳  
之曰與祖師同乘靈智遊性海矣遂著叅同契貞元六  
年寂德宗謚無際大師

青原下二世石頭遷禪師法嗣

澧州藥山惟儼禪師絳州韓氏子一日自嘆曰大丈夫當  
離法自淨安能屑屑事細行于布巾耶披榛結庵有徒

續文獻通考卷之二百五十一

三十一

飲食者並謝不受曰吾日食米一升足矣李翱嘗贈以詩曰選得幽居愜野情終年無送亦無迎有時直上孤峰頂月下披雲嘯一聲太和八年寂文宗謚弘道大師鄧州丹霞天然禪師將入長安應舉有禪者問何往曰選官去禪者曰選官何如選佛師悟遂謁馬大師復叅石頭得佛旨長慶四年寂寶曆初謚智通禪師

潭州大川禪師

潭州長髭曠禪師

京兆府尸利禪師

潭州招提寺慧朗禪師

沙州興國寺振朗禪師

汾州石樓禪師

鳳翔府法門佛院禪師常持一串珠念三種名號一釋迦

二元和三佛陀乃過一珠終而復始時人莫測

水空和尚

澧州大同濟禪師

荊州天皇道悟禪師婺州東陽張氏子素無迎送客無貴賤皆坐而揖僕射裴公愈加歸向元和二年寂時有兩道悟禪師一居江陵城東天皇寺叶律符載撰塔銘又江陵城西天皇寺道悟禪師渚人崔子玉之後嗣馬祖元和十二年寂正義大夫立玄素撰塔銘佛通有辯今兩載之

青原下三世藥山儼禪師法嗣

潭州道吾山宗智禪師豫章海昏張氏子藥山曰法身還

具四大也無師口性地非空空非性地此是地大三大亦然大和元年寂謚修一大師塔曰實相宗智佛通作圓智

潭州雲巖墨巖禪師鍾陵建昌王氏子嘗問僧何來曰石土語話來師曰石還點頭否僧無對師自代曰未語話時却點頭會昌元年茶毗得舍利千餘粒瘞于石塔謚無住大師

秀州華亭船子德誠禪師嘗操小舟隨緣度日接四方往來者故號船子和尚有偈曰千尺絲綸直下垂一波纔動萬波隨夜靜水寒魚不食滿船空載月明歸別人底看采芙蓉香氣常沾繞指風兩岸映一船紅可曾解染

得虛空想我生涯祇是船子孫各自賄機絲不由地不由天除却箕衣無可傳後傳與夾山法語覆舟入水而逝唐咸通中僧藏暉即其覆舟處建寺

宣州柁樹慧省禪師 鄂州百巖明哲禪師  
澧州高沙彌

青原下三世丹霞然禪師法嗣

京兆府翠微無學禪師 吉州孝義寺性空禪師

米倉和尚 丹霞山義安禪師 本童和尚

青原下三世大川禪師法嗣

僊天禪師 福州普光禪師

青原下三世大顛通禪師法嗣

漳州三平山義忠禪師福州楊氏子初參石鞏鞏常張弓  
架箭接機師詣法席鞏曰看箭師乃撥開胸曰此是殺  
人箭活人箭鞏彈弓弦三下師乃禮拜鞏曰三十年張  
不弓架箭只射得半箇漢後參大顛得其宗旨王諷碑云  
麗水人學者三百人卒年九十二有真身塑像在六安  
院存破衲若蟬翼藕絲其徒寶之

馬頰山本空禪師頌曰心是性體性是心用心性一如誰  
別誰共妄外迷源祇是難洞古今凡聖如幻如夢  
本生禪師有僧稱師低處平之有餘高處觀之不足師曰  
節日上更生節目

青原下三世長髭曠禪師法嗣

潭州石室善道禪師嘗言十二行中嬰兒行為最

青原下三世天皇悟禪師法嗣

澧州龍潭崇信禪師渚宮賣餅家子勤服天皇左右慢不  
指示心要皇曰汝繁茶來吾為汝接汝行食來吾為汝  
受汝和南來吾便低首何處不指示心要師當下開解  
青原下四世道吾智禪師法嗣

潭州石霜山慶諸禪師新淦陳氏子嘗抵為山為米頭一  
日篩米為山于地下拾得一粒曰莫輕這一粒百千粒  
盡從這一粒生師曰百千粒從這一粒生未審這一粒  
從何生為大笑後參道吾得道光啓四年寂謚普會禪  
師



潭州漸源仲興禪師 涿清禪師

青原下四世靈巖晟禪師法嗣

涿州杏山鑒洪禪師 潭州神山僧密禪師

幽谿和尚

青原下四世船子誠禪師法嗣

澧州夾山善會禪師廣州廖氏子嘗言金粟之苗裔舍利

之真身罔象之玄談是野狐窟宅中和元年寂謐傳明

大師

青原下四世翠微學禪師法嗣

鄂州青平山安樂院令遵禪師東平人天祐十六年寂謐

法喜禪師

舒州投子山大同劉禪師懷寧人僧問枯木中還有龍吟

也無師曰我道髑髏裏有獅子吼乾化四年寂謐慈濟

大師

安吉州道場山如訥禪師目有重瞳手垂過膝自翠微受

訣止此山薙草卓庵學徒四至廣闡法化遂成叢社

建州白雲山約禪師

青原下四世孝義性空禪師法嗣

欽州茂原禪師 棗山光仁禪師

青原下四世龍潭信禪師法嗣

鼎州德山宣鑒周禪師簡州人聞南方直指人心見性成

佛之教欲滅其種類以報佛恩遂擔䟽鈔出蜀至澧陽

路上與婆子買餅作點心婆子問金剛經云過去心不可得現在心不可得未來心不可得未審上座點那箇心師無語往叅馮山未見便出山曰此子已後向孤峰頂上盤結草庵呵佛罵祖去也後止德山精舍大闡宗風咸通六年寂謚見性佛師佛通作朗州德山

洪州泐潭寶峰和尚

青原下五世石霜諸禪師法嗣

潭州大光山居誨禪師京兆人初造石霜長坐不卧麻衣草屨忘身為法

瑞州九峯道虔禪師福州人住泐潭而終謚大覺禪師

台州湧泉景欣禪師泉州人嘗言吾四十九年在此尚有走作諸人莫開大口見解人多行解人萬中無一

潭州雲盖山志元圓淨禪師嘗于馬王前問道正曰爾本教中說恍恍惚惚其中有物是何物杳杳冥冥其中有精是何精道正茫然便禮拜因此道士更不紛紜

潭州谷山藏禪師

潭州雲中盖禪師

河中南際山僧一禪師終于長慶謚本淨大師  
廬山棲賢懷佑禪師泉州人僧問如何是祖師西來意曰井底寒蟾天中明月

福州覆船山洪薦禪師謚紹隆大師

鼎州德山存德慧空禪師 吉州崇恩禪師

石霜暉禪師僧問世尊先度五俱輪和尚何不度曰為伊

續文獻通考卷之三百五

不是五俱輪

鄂州芭蕉禪師

潭州肥田慧覺伏禪師

潭州鹿苑暉禪師

潭州寶蓋約禪師

越州雲門山極迷寺海晏禪師

潭州雲蓋禪師

湖南文殊禪師

鳳翔府石柱禪師

河中府棲巖山大通院存壽禪師平居罕言叩之則應謚

真寂禪師

南嶽玄泰禪師沉靜寡言未嘗衣帛時號泰布衲始見德

山升堂後謁石霜遂入室焉四方後進依附皆用交友

禮寂後闍維收舍利建塔于迎雲亭側

鄧武軍龍胡普聞禪師唐僖宗太子中舍新髮慧遠人無知者居邵武十餘年有一老人拜謁曰余乃龍也上

天罰行雨不職當死願垂救護俄失老人所在旁有一

小蛇延緣入袖至暮雷電震山風雨交作師危坐不傾

達旦晴霽垂袖蛇墮地去有頃老人復來謝因穴巖下

為泉以報恩今號龍湖是也寂後謚圓覺禪師

青原下五世夾山會禪師法嗣

澧州洛浦山元安禪師麟遊人夾山將寂時語曰石頭一

枝看看滅矣師曰不然他家自有青山在山曰苟如是

即吾宗不墜

袁州蟠龍山可文禪師

撫州逍遙山懷忠禪師

撫州黃山月輪禪師福唐許氏子嘗言道從門入不是家

續文獻通考

七

三百六十六 改歲

珍認影迷頭豈非大錯同光三年寂塔于院之西北隅  
洛京韶山寰普禪師謚無畏禪師

洪州上藍令超禪師大順中齋畢聲鐘端坐長往謚元貞  
禪師

鄆州四禪禪師

太原海湖禪師

嘉州白水禪師

鳳翔府天蓋山幽禪師

青原下五世清平遵禪師法嗣

蘄州三角山令珪禪師

青原下五世投子同禪師法嗣

投子感溫禪師

福州牛頭山徽禪師

西川青成香山登照禪師

陝府天福禪師

興元府中梁山遵古禪師

襄州谷隱禪師

安州九巖山禪師

幽州盤山一世禪師

九巖敬慧禪師僧問解脫深坑如何過得師曰求過亦非

東京觀音院巖俊禪師亦臺廉氏子嘗經鳳谷深林忽覩

珍寶捨去不顧謁投子子問昨夜宿何處曰不動道場

子曰既言不動曷由至此師曰至此豈動耶投子默許

之周高祖世宗二帝洛龍時每登方丈施禮及即位特

賜紫衣署淨戒大師

濠州思明禪師

鳳翔府招福禪師

青原下五世德山蓋禪師法嗣

鄂州巖頭全衾禪師泉州柯氏子夾山嘗曰石霜雖有殺

人刀且無活人劍巖頭亦有殺人刀亦有活人劍有僧問起滅不停時如何師喝曰是誰起滅光啓三年四月八日為盜所升門人焚之獲舍利四十九粒衆為起塔謚清嚴禪師

福州雪峯義存禪師泉州曾氏子嘗路逢獼猴曰人人有

一面古鏡這獼猴亦有一面古鏡梁開平中寂壽八十

七懿宗賜號真覺大師

洪州感潭資國禪師

天台瑞龍慧恭禪師福州羅氏子

襄州高亭簡禪師參德山隔江纔見便云不審山乃

召之邪忽開悟乃橫趨而去更不可預

泉州瓦棺和尚

青原下六世大光誨禪師法嗣

潭州谷山有緣禪師

潭州龍興禪師

潭州伏龍山一世禪師

京兆白雲善藏禪師

伏龍山二世禪師

陝府龍峻山禪師

伏龍山三世和尚

潭州藤霞禪師

青原下六世九峰處禪師法嗣

新羅國清院禪師

洪州泐潭神黨禪師

袁州南源行修慧觀禪師

泐潭明禪師

吉州禾山禪師

洪州泐潭匡悟禪師

泐潭延茂禪師聞鵲聲謂衆曰喜鵲鳴寒禿心印是渠傳

新羅國瑞巖禪師

九

吉州禾山無殷禪師福州吳氏子江南李氏召問曰和尚

何處來師曰禾山來曰山在甚處師曰人來朝鳳闕山

嶽不曾移國主重之時號澄源禪師宋建隆元年寂謚

法性禪師

洪州泐潭牟禪師

洪州鳳棲同安院常察禪師

青原下六世涌州欣禪師法嗣

台州六通院紹禪師

青原下六世雲蓋元禪師法嗣

潭州雲蓋山志罕禪師

新羅國卧龍禪師

彭州天台山澄禪師

青原下六世谷山戴禪師法嗣

新羅國瑞巖禪師

新羅國百巖禪師

新羅國大嶺禪師

青原下六世雲中蓋禪師法嗣

潭州雲蓋山證覺景禪師

吉州禾山思陰禪師

幽州拓溪從實禪師

青原下六世洛浦安禪師法嗣

蘄州烏牙山彥賓禪師

鳳翔府青峰傳楚禪師涇州人

京兆府永安縣善靜禪師郡之王氏子有僧辭洛浦浦曰

四面皆山向何處去僧不對師時為園頭代為措語曰

竹密豈妨流水過山高那阻野雲飛師甚喜後知其為

園頭語對衆稱曰莫輕園頭他日座下有五百人後住

續文獻通考

三百五十五

永安果應寂後謚淨悟禪師

鄧州中度禪師嘗言金雞常報曉時人自不聞

嘉州洞谿戒定禪師 京兆府卧龍禪師

青原下六世道遙忠禪師法嗣

泉州福清院師魏通玄禪師 泉州府白雲無休禪師

青原下六世蟠龍大禪師法嗣

廬山永安淨悟禪師

袁州木平山善道禪師肉髻螺紋南唐保大中至金陵知

人禍福生死所言輒驗元宗召見于百丈樓樓制宏壯

木平曰此宜觀火人不喻其意後淮甸兵起嘗登此樓

望降疾以觀動靜及元宗崩慶王壽命木平書九十二

字與之後十九年卒法眼禪師有偈贈曰木平山真人

貌古言復少相看陌路同論心秋月皎壞衲線非空助

歌聲有鳥城關今日來一漚曾已曉滅後門人建塔謚

真寂禪師

崇福院志禪師

陝府龍溪禪師

青原下六世黃山輪禪師法嗣

郢州桐泉山禪師

青原下六世韶山普禪師法嗣

潭州文殊禪師

暉州密行禪師

青原下六世思明禪師法嗣

襄州鷲嶺善本禪師

續文獻通考

卷之三百五十一

青原下六世巖頭巖禪師法嗣

台州瑞巖師彥禪師閩之許氏子嘗儼坐磐石終日如愚  
每自喚主人公復應喏乃曰惺惺著後莫受人謾一日  
育村媪作禮師令速回救數千物命媪回見兒婦拾田  
粟歸遂放之水濱逝後塔于本山謚空照禪師

懷州玄泉彥禪師 福州羅山道閑禪師長溪陳氏子

福州香溪從範禪師傷曰迦葉上行衣披來須捷機纔分  
招的箭密語不藏龜

福州聖壽巖禪師補衲次僧叅師提起示之曰山僧一衲  
衣展似衆人見雲水兩條分莫教露針線

吉州靈巖慧宗禪師福州東院子  
青原下六世雪峰存禪師法嗣

雲門文偃禪師嘉禾人姓張氏少時徧遊方外遂徃遊于

雪峰禪師宋太宗朝謚康真洪明禪師

福州玄沙師備宗一禪師閩之謝氏子初號苦竹頭陀應

機敏捷大闡玄學嘗聞燕子聲曰深談實相善說法要

一日侍雪峰遊山雪峰曰世界濶一尺古鏡濶一尺世

界濶一丈古鏡濶一丈師指火爐曰火爐濶多少峯曰

如古鏡濶師曰老和尚脚跟未點地在梁開平中寂壽

七十有五闍主為樹塔謚宗一禪師

福州長慶慧稜孫禪師益官人徃來雪峯玄沙二十餘年

坐破七箇蒲團不明此事一日捲簾忽大悟頌曰也大



差也大差捲起簾來見天下有人問吾解何宗拈起拂  
子劈口打倒師請居長樂府西院奏額曰長慶號超覺  
大師後唐長慶三年寂王氏建塔

漳州保福院從展禪師福州陳氏子

福州鼓山神安興聖國師大梁李氏子年十二時有白氣  
數道騰於所居屋壁師題曰白道從茲速改張休來顯  
現作妖祥定祛邪行歸真見必得超凡入聖鄉題罷氣  
隨滅後參雪峯觀其舉止曰子作道理耶師曰何道  
理之有僧問佛法大意曰金鳥一點萬里無雲

杭州龍華寺靈照直覺禪師高麗人居惟一衲閩中號

布內僧問告是耐下度般生如何是告是耐師曰大  
苦棟樹僧問故曰素非良馬何勞鞭策天福丁未寂於  
於杭之大慈山

明州翠巖令參永明禪師安吉州人

越州鏡清寺道愆順德禪師永嘉陳氏子嘗于看經次有  
僧問看何經師曰吾與古人鬪百草問僧外面何聲曰  
蛇咬蛙聲師曰將謂衆生苦更有苦衆生僧問如何是  
人無心合道師曰何不問道無心合人白雲乍可來青  
嶂明月那教下碧天晉天福中寂塔于龍冊山

漳州報恩院懷嶽禪師泉州人

福州安國院弘瑄明直禪師泉州陳氏子僧問不落因緣  
方便事如何師曰桔槔之士頻逢抱甕之流罕遇問如

何是高尚的人師曰河濱無洗耳之叟磻溪絕垂釣之人

泉州瞻龍山道溥弘教禪師福唐鄭氏子僧問近入叢林方便門中乞師指示師敲門枋問向上還有事否師再

敲門枋

南嶽金輪可觀禪師福唐薛氏子初參雪峯作禮峯令近前一蹋師忽契悟事十二年復歷叢林對衆言我遭雪峯一蹋直至如今眼不開不知是何境界

福州大普山玄通禪師本郡人

福州長生山皎然禪師本郡人閩帥署禪主大師竟知所

信州鵝湖智異禪師福州人

杭州西興化度院師郁悟真禪師泉州人僧問維摩與文殊對談何事曰惟有門前鏡湖水清風不改舊時波

漳州隆壽紹鄉興法禪師泉州陳氏子

福州僊宗院行瑄仁慧禪師泉州王氏子

福州蓮花院從弁超証禪師

襄州雲蓋雙泉院歸本禪師京兆人手指纖長特異于人

號手相大師

號手相大師

韶州泉州和尚

洛京南院和尚時有儒者博覽古今呼張百會謁師師問

莫是張百會否曰不敢師以手空中一畫曰會否曰不

會師曰一尚不會何得百會

越州洞巖可休禪師僧問如何是和尚親切為人處師曰  
大海不宿死屍

定州法海院行周禪師僧問風恬浪靜時如何師曰吹倒  
南墻

杭州龍井山通禪師僧究龍井龍而問龍有宗門事否師  
曰有從來無影段應物不曾虧

杭州龍興宗靖禪師台州人初參雪峯克飯頭嘗於眾堂  
前袒一膊釘簾峯覩而記曰汝向後住持有千僧其中  
無一人衲子也後錢王命居龍興寺有衆千餘惟三學

福州南禪契璠禪師嘗語衆曰衆中有超第一義者將一

問來僧問如何是第一義師曰何不問第二義僧曰見  
問師曰已落第二義矣

越州越山師鶻鑒真禪師初參雪峯後聞王請于清風樓  
齋忽覩日光豁然頓曉偈曰清風樓上赴官齋此日平  
生眼豁開方信普通年遠事不從葱嶺帶將來歸呈雪  
峯峯然之臨寂偈曰眼光隨色盡耳識逐聲消還源無  
別旨今日與明朝

泉州福清院玄訥禪師高麗人

衢州南臺仁禪師

泉州東禪和尚

杭州大錢山從襲禪師雪峯上足也嘗曰擊關南鼓唱雪峯歌

福州永泰和尚

池州和龍壽昌院守訥妙空禪師福州林氏子

建州夢筆和尚閻王問將得筆來否師曰不是稽山繡管

慙非月表兔英大王既垂顧問山僧敢不通呈

福州極樂元儼禪師

福州芙蓉山如體禪師僧問如何是古人曲調師良久曰

聞乎曰不聞示偈曰古曲發聲雄今時韻亦同若教第

一指祖佛畫迷蹤

洛京懸鶴山和尚

潭州大為山妻禪師

吉州湖山延宗禪師

益州普通山普明禪師

隨州雙泉山梁家燈永禪師 潭州保福院超悟禪師

太原孚上座初在揚州光孝寺講涅槃經有禪者笑其未

識法身遂徧歷諸方雪峯深器之後歸維揚陳尚書供

養於宅一日講大涅槃經報答便乃脫去

南嶽般若惟勁寶聞禪師福州人嘗註楞嚴經續寶林傳

四卷紀貞元之後宗門繼踵之源流又別著南嶽高僧

傳皆行世

青原下六世感潭資國禪師法嗣

安州白兆志圓顯教禪師僧問諸佛心印何人傳師曰達

磨大師曰達磨爭能傳得師曰汝道何人傳

青原下七世潭州霞禪師法嗣

澧州藥山禪師

青原下七世雲蓋景禪師法嗣

衡嶽南臺寺藏禪師

潭州雲蓋山證覺禪師

青原下七世烏牙賓禪師法嗣

安州大安山興古禪師

蘄州烏牙山行朗禪師

青原下七世青峯楚禪師法嗣

西州靈龕禪師

京兆府紫閣山端已禪師

房州開山懷書禪師

幽州傳法禪師

益州淨衆寺歸信禪師

青峯山清勉禪師

手南嶽橫龍和尚僧問如何是祖師燈師曰八風吹不滅

溫州瑞峯院神祿禪師福州人偈曰蕭然獨處意沉吟誰

信無絃發妙音終日法室惟靜坐更無人問本來心朋

彥即問如何是本來心師召朋彥朋彥應諾師曰與老

僧點茶來彥于是信入

青原下七世玄泉彥禪師法嗣

鄂州黃龍山誨機超慧禪師清河張氏子初參巖頭後謁

玄泉知祖師西來意總是解粘僧問如何是大疑人曰

對坐盤中弓落蓋問如何是不疑人曰再坐盤中弓落

蓋

洛京栢谷和尚僧問普滋法雨時如何曰有道傳天位不

汲鳳凰池

懷州玄泉二世和尚

潞府妙勝玄密禪師

青原下七世羅山閑禪師法嗣

婺州明招德謙禪師受羅山印記靡滯一隅有頌示衆曰

明招一拍和人希此是眞宗上妙機石火瞥然何處去

朝生之子合應知臨化偈曰鷲乃叢裏逞全威汝等諸

人善護持火裏鐵牛牛攢子臨岐誰解奏吾機

洪州大寂院隱微覺寂禪師新淦楊氏子七歲依本邑道

堅禪師出家後參羅山問獅子窟出窟之要有悟回

江表龍泉宰李孟俊詩居善道院闡揚宗旨

衡州華光院禪師

西州定慧禪師

福州羅山昭寂禪師

虔州天竺義澄常眞禪師

吉州清平惟曠眞寂禪師

婺州金柱山義昭禪師偈曰虎頭生角人難措石火電光

須密布假饒烈士也應難情底那能解四互

潭州山谷和尚

湖南道吾從盛禪師

福州羅山義因禪師

灌州靈巖和尚

吉州匡山和尚示徒頌曰匡山路匡山路巖崖險峻人難

措遊人擬議隔千山一句分明超佛祖白牛頌曰我有

古壇眞白牛父子藏來經幾秋出門直往孤峯頂回來

暫跨虎谿頭

福州興聖重滿禪師

潭州寶應清進禪師

青原下七世玄妙徧禪師嗣

漳州羅漢院桂琛禪師常山李氏子童時日一素食出言有異既冠事本府萬歲寺無相大師披剃一日言曰持戒但律身而已非真解脫也依文作解豈發聖智於是訪南宗初謁雲居雪峯猶未有見後造玄沙廓爾無惑僧問如何是羅漢一句師曰我若說與汝便成兩句禪會的人來師還接否師曰誰是不會者舉拂子示僧曰會否僧謝慈悲示教師曰舉拂子便道示教汝每日見山見水可不相示天成三年寂茶毗收舍利建塔于院之西隅謚真應禪師

杭州天龍寺重機明真禪師台州人得法玄沙復回折中錢武肅王請出世開法頌曰盲聾瘖瘂是仙陀滿眼時人不柰何須向目前深體妙身心萬象與森羅

福州仙宗院契符讚法禪師 婺州國泰院瑠禪師

福州升山白龍院道希禪師本郡人僧問如何是真正道師曰騎驢覓驢

福州安國院慧球寂照禪師莆田人示衆曰若從文殊門入者一切無為土木瓦礫助汝發機若從觀音門入者一切音響蝦蟇蚯蚓助汝發機若從普賢門入者不動步而到以此三門方便示汝

衡嶽南臺誠禪師

福州螺峯冲與明法禪師嘗言人人具足人人成現爭怪

得老僧珍重

泉州瞻龍山和尚

天台山雲峯光緒至德禪師上堂曰但以衆生日用不知譬如三千大千世界日月星辰江淮河濟一切含靈從一毛孔入一毛孔毛孔不小世界不大其中衆生不覺不知若耍易會上座日用亦復不知

福州大章山契如庵主本郡人玄沙記口子禪已逸格則他後要一人侍立也無隱于小界山大朽杉穴若小庵然僅容身而已豺虎至庵前自然馴逸

福州蓮華山永興神祿禪師

天台國清寺師靜上座有人問弟子每當夜坐心心念紛飛未明攝伏之方願垂示誨師曰如或夜間安坐心心念紛飛却將紛飛心究紛飛處究之無處則紛飛之念何存反究究心則能究之心安在又能照之智本空所緣之境亦寂寂而非寂者無能寂之人也照而非照者無所照之境也境智俱寂心慮安然外不尋枝內不住定二途俱泯一性怡然此乃還源之要道

青原下七世長慶稜禪師法嗣

泉州招慶院道匡禪師潮州人

婺州報恩院寶資曉悟禪師 處州翠峯從欣禪師

襄州鷲嶺朗遠禪師 杭州保安連禪師

杭州龍華寺彥球實相得一禪師



福州保慈寺光雲慧覺禪師

廬山開先寺紹宗員智禪師姑蘇人

杭州傾心寺法瑫宗一禪師 福州水陸院洪儼禪師

杭州靈隱寺廣嚴院咸澤禪師

福州報慈寺慧朗禪師 福州長慶院常慧禪師

福州枕峯觀音院清換禪師

福州石佛院靜禪師 福州東禪院訥禪師

福州長慶院弘辯妙果禪師 福州僊宗院守玳禪師

福州東禪院可隆了空禪師 福州闍山今舍禪師

福州永安懷烈淨悟禪師 新羅國龜山和尚

杭州報慈寺從珠禪師福州陳氏子

杭州龍華寺契盈廣辯周智禪師

青原下七世保福展禪師法嗣

潭州延壽寺慧輪禪師 漳州保福可儔禪師

舒州海會院如新禪師 洪州潭江慧廉禪師

福州報慈寺文欽禪師僧問如何是平常心合道師曰喫

茶喫飯隨時過看水看山實暢情

泉州萬安院清運資化禪師

泉州鳳凰山從琛洪忍禪師

洪州青泉山守清禪師福州人

福州永隆院明慧瀛禪師 漳州報恩院道

漳州報恩院行崇禪師

潭州嶽麓山和尚

朗州德山德海禪師

泉州後招慶和尚僧問末後一句請師商議師曰塵中人

自老天際月常明問如何是和尚家風曰一瓶兼一鉢

隨處是生涯問如何是佛法大意曰擾擾忽忽晨雞暮

鐘

鼎州梁山簡禪師

洪州建山澄禪師僧問如何是法王劍師曰可惜許又問

如何是人王劍師曰塵埋床下履風動架頭巾

泉州招慶院省澄淨修禪師示坐禪者曰大道分明絕點

塵何須長坐始相親或遊泉石或開闢可謂因夏勿人

福州旗山欽穩法寶禪師

泉州西院院琛禪師

青原下七世鼓山晏國師法嗣

杭州天竺子儀心印水月禪師樂清陳氏子

建州白雲智作真寂禪師永真朱氏子

鼓山智巖了覺禪師

泉州鳳凰山禪師

福州龍山智嵩妙虛禪師

福州龍山文義禪師

福州鼓山智岳了宗禪師本郡人

泉州定慧禪師

福州鼓山清諤宗曉禪師

金陵淨德院冲照慧悟禪師福州和氏子

金陵報恩院清護崇恩妙行禪師福州長樂陳氏六歲  
禮鼓山披剃僧問諸佛出世天花亂墜和尚出世有何  
祥瑞師曰昨日新雷發今朝細雨飛

青原下七世龍華照禪師法嗣

台州瑞巖師進禪師

台州六通院志球禪師

杭州雲龍院歸禪師

杭州功臣院道閑禪師

福州報國院照禪師

台州白雲院迺禪師

青原下七世翠巖叅禪師法嗣

杭州龍冊寺子興明悟禪師

温州雲山佛嶼院知默禪師

青原下七世鏡清恁禪師法嗣

越州青化師訥禪師

衢州南禪遇緣禪師

福州資福院智遠禪師福州人

衢州烏巨山儀晏開明禪師吳興許氏子乾符三年將誕  
之夕異香滿室紅光如晝光啓中隨父鎮信安強為娶  
而不願遂遊歷諸方機契境清歸省父母乃于郭南創  
別室以遂師志舍旁陳司徒廟有凜禪師像師往瞻禮  
失師所之後郡守展祀祠下見師入定于廟後叢竹間  
蟻蠹其衣敗葉沒胫或云是許鎮將子也自此三昧或  
出或入嘗為德嚴禪師摘桃浹旬不歸往尋之見攀桃  
倚石泊然入定開運中入定于江即岩石龕一年徐起  
了無異容後圖事之者皆獲舍利錢忠懿王感師見夢

適患目疾圖像展禮目疾隨愈端拱初迎入便殿禮送  
還山淳化元年寂壽一百十五闍維日白光燭天舍利  
五色邦人以骨塑像至今州郡雨暘禱之如響

青原下七世報恩嶽禪師法嗣

潭州妙濟院師浩傳心禪師

青原下七世安國瑄禪師法嗣

福州安國縣從貴禪師

福州白鹿師貴禪師

福州怡山長慶藏用禪師

福州羅山義聰禪師

福州永隆院彥端禪師

福州林陽瑞峯院智端禪師本州人初參安國見國舉一

指示曾不語而端已默首乃入室自白國然之開

元年八月遺偈曰來年二月二別汝暫相棄燒灰散

林免占檀那地至期果寂

福州僊宗院明禪師示衆曰若能紹得門風不在三界若  
出三界即壞三界若在三界即礙三界不礙不壞是出  
三界是不出三界

福州安國院祥禪師

青原下七世睡龍溥禪師法嗣

漳州保福院清谿禪師福州人臨寂時偈曰世人休說路  
行難鳥道羊腸咫尺間珍重苧谿谿畔水汝歸滄海我  
歸山即往貴湖卓庵命門人以遺骸施虫蟻勿置坟塔  
既而延留七日無虫蟻侵食遂就闍維散林野

青原下七世金輪觀禪師法嗣

南嶽金輪和尚

青原下七世白兆圓禪師法嗣

鼎州大龍山智洪弘濟禪師 襄州白馬山行靄禪師

安州白兆竺乾院懷楚禪師

蘄州四祖山清皎禪師 福州王氏子清皎偈曰吾年八十

八滿頭垂白髮顛顛鎮雙峯明明千江月黃梅揚祖教

白兆承宗訣日日告兒孫勿令有斷絕

蘄州三角山志操禪師 晉州興教師普禪師

蘄州三角山真鑑禪師 郢州大陽山行冲禪師

青原下八世黃龍機禪師法嗣

江州紫蓋善沼禪師

眉州黃龍繼達禪師

興元府玄都山澄禪師

棗樹二世和尚

鄂州黃龍智顛禪師

嘉州黑水和尚

眉州昌福達禪師

青原下八世明招德謙禪師法嗣

處州報恩契從禪師

婺州普照喻禪師

婺州雙溪保初禪師

處州湧泉究禪師

衢州羅溪義禪師

青原下八世羅漢琛禪師法嗣

襄州青谿山洪進禪師

昇州青涼縣休復悟空禪師 北海王氏子幼出家十九納

戒依地藏經年不契直得成病因指燈籠有省天福八年致書辭國主定時入戒及期端坐而寂國主致祭茶毗收舍利建塔

撫州龍濟紹修禪師嘗言聲色不到處病在見聞言詮不及處過在唇吻又頌曰風動心搖樹雲生性起塵若明今日事昧却本來人

潞州延慶院傳殷禪師

衡嶽南臺守安禪師頌曰南臺靜坐一爐香終日凝然萬慮亡不是息心除妄想都緣無事可思量

杭州天龍寺清慧秀禪師

青原下八世天龍幾禪師法嗣

高麗三藏今光禪師

青原下八世僊宗符禪師法嗣

福州僊宗洞明真覺禪師 泉州福清行欽廣法禪師

青原下八世國泰瑄禪師法嗣

婺州齊雲寶勝禪師

青原下八世白龍希禪師法嗣

福州廣平玄旨禪師 臨州昇山白龍清泉禪師

福州靈峰志恩禪師 福州東禪玄亮禪師

漳州報劬院玄應定慧禪師晉江吳氏子刺史陳文顯勗院請師開法後自知逝期先書謝陳公誠門人不得喪服哭泣言訖而寂

青原下八世招慶匡禪師法嗣

泉州報恩院宗顯明慧禪師

金陵龍光院澄悒禪師廣州人有僧新叅師問汝是江南來曾禮拜渡江船子否曰何為拜他師曰渡汝者是善知識

永興北院可休禪師

郴州太平院清海禪師

連州慈雲慧深普廣禪師

郢州興陽山道欽禪師

青原下八世報恩資禪師法嗣

處州福林澄禪師

青原下八世翠峰欣禪師法嗣

青原下八世鷲嶺遠禪師法嗣

襄州鷲嶺通禪師

青原下八世龍華珠禪師法嗣

杭州仁王院俊禪師

酒仙遇賢禪師長洲林氏子母夢大珠而孕七歲沉大淵衣不潤遂出家叅龍華發明心印回居明覺院惟事飲酒醉則成歌祥符二年寂

青原下八世延壽輪禪師法嗣

廬山皈宗道詮禪師吉州劉氏子唐熙二年寂

潭州龍興裕禪師

青原下八世保福豁禪師法嗣

漳州隆壽無逸禪師

青原下八世大詭洪禪師法嗣

鼎州大龍山景如禪師

鼎州大龍山楚勳禪師

興元府普通院從善禪師

青原下八世白馬靄禪師法嗣

襄州白馬智倫禪師

青原下八世白兆楚禪師法嗣

唐州保壽匡祐禪師

青原下九世黃詭達禪師法嗣

眉州黃詭禪師

相州太平山從滿禪師

廬山因通緣德禪師臨安黃氏子僧問如何是不遷曰

地水火風曹翰渡江入寺禪者驚走而設坐如平日不

起不揖翰怒訶曰長老不聞教人不貶眼將軍手師熟

視曰汝安知有不懼生死和尚翰大奇加敬因問禪者

何為而散曰擊鼓自集翰使人擊鼓每集者師曰公有

殺心故耳乃自起擊之禪者畢集太平興國二年令門

下累青石為塔曰他日塔紅吾再生言訖而逝謚道齊

禪師

青原下九世清涼復禪師法嗣

昇州奉先寺慧同淨照禪師魏府張氏子



青原下九世龍濟休禪師法嗣

河東廣原禪師

青原下九世南臺安禪師法嗣

袁州鷲嶺善美禪師

青原下九世歸宗詮禪師法嗣

瑞州九峯義詮禪師

青原下九世隆壽遠禪師法嗣

隆壽法壽禪師泉州施氏子

青原下八世羅漢琛禪師法嗣

法眼宗

金陵清凉院文益禪師餘杭魯氏子希覺目為禪門游夏

國顯德五年寂壽七十有四益大去眼禪師及曰每相後李主勅報慈院命師門人玄覺為導師開法再弘大

智藏大導師

青原下九世清凉益禪師法嗣

天台山德韶國師龍泉陳氏子遊天台觀智者顓禪師遺

蹤有若舊居時謂陳智者後身開室四年寶頂西峯忽

摧師曰吾非久矣明年大星頂峯頂師乃寂于蓬華峯

金陵清凉泰欽法燈禪師魏府人開寶七年寂

杭州灵隱清淨禪師福州人初參法眼眼指兩謂曰滴

落在上座眼裏師不喻旨後因閱華嚴感悟

廬山歸宗義柔禪師

洪州百丈道恒禪師

杭州永明寺道潛和尚河中府武氏子初參法眼許其有

五百名徒為王侯所奉後駐錫于衢州古寺閱大藏經  
錢忠懿王命入府受菩薩戒署慈化定慧禪師建大迦  
藍彌慧日永明請居之王嘗夢十六尊者乞隨師入寺  
而師果請塔下羅漢銅像過新寺供奉王嘆其昭應  
杭州教恩慧明禪師姓蔣氏初遊閩越回鄞水大梅山庵  
欲整玄沙正宗至漢乾祐中忠懿王延入府問法命住  
資崇院嘗與天龍資巖辯詰王大喜署玄通普照禪師  
金陵教慈行言玄覺禪師泉州人江南國主建報慈院命  
師大闡宗猷海會二千餘眾別署道師之號  
撫州崇壽院契稠禪師泉州人  
金陵教恩院法安慧濟禪師太和人江南國主請居報恩

署歸攝眾開寶中寂于本院

### 廬州長安院延規禪師

南康軍雲居山清錫禪師泉州人住泉州西明院有廖天  
使見性養法眼和尚真問曰真前何果曰是假果天使  
曰假果何為供養師曰祇要天使識得假

常州正勤院希奉禪師潯州謝氏子

漳州羅漢智依宣法禪師

金陵鍾山章義院道欽禪師太和人初住廬山棲賢嘗曰  
道遠乎哉躬事而真聖遠乎哉體之則神

金陵報恩匡逸禪師明州人江南國主請居上院署疑密

禪師

金陵報慈文遂導師杭州陸氏子嘗注釋楞嚴法眼問楞  
嚴八還義曰明還甚麼師曰明還日輪曰日還甚麼師  
每對眼令焚死注文師自以服膺請益忘知解金陵  
國王署雷音覺海大道師  
漳州羅漢院守仁禪師泉州人  
撫州黃山良匡禪師吉州人  
金陵報恩院玄則禪師滑州衛南人  
金陵淨德院智尚達觀禪師河中府王氏子初住棲賢江  
南國主勅淨德院延請居之署達觀禪師後辭故故山  
國主錫以五峯棲玄蘭若  
高麗國道峰山慧炬國師

杭州真身宝塔寺紹嚴禪師

法署了空大智常照禪師開寶四年寂

台州般若寺教遵通慧禪師自述直讚曰真今廖廓即人

國獲嶽尊雲空澄潭月耀

廬山故宗策貞法施禪師曹州魏氏子

洪州同安院弘顯禪師廬山棲賢慧因禪師

洪州觀音院從顯禪師泉州人太平興國八年謫檀那袁

長史曰老僧三兩日間皈鄉去袁曰和尚年尊何更思

鄉師曰皈鄉國得好益吃袁不測死言翌日無疾坐亡

袁建塔西山

洛京興善棲倫禪師

洪州嚴揚新興院齊禪師

潤州慈雲寺禪師

蘄州薦福院紹明禪師

澤州古賢院蓮禪師

宣州興福院可勳禪師建州朱氏子有偈曰秋江煙島晴

鷗鷺行行立不念觀世音爭知菩提入

洪州上蓋院守訥禪師

廬山化城寺慧朗禪師

杭州奉先寺法明普照禪師

杭州慧日永明寺道鴻通辯禪師

高麗國靈鑿禪師

荆門上泉和尚

廬山大林寺僧道禪師

池州仁王院緣勝禪師

青原下十世天台詔國師法嗣

杭州慧日永明延壽智覺禪師餘杭王氏子弱冠時不茹

葷日惟一食持法華經七行俱下終六句悉能誦之感

群跪聽伴天台天柱峯九旬習定有鳥類斥鴳巢于衣

櫃中住雪竇有偈曰孤猿叫巖中巖月野客吟我半夜

燈坎境此時誰得意白雲深處坐禪僧忠懿王請開山

靈隱新寺明年遷永明大道場居五載度弟子一千七

百人開寶七年入天台山著宗鏡錄一百卷偈賦咏凡

千萬言高麗國王執弟子禮謁奉甚隆彼國僧三十六

人各承印記歸化一方開寶八年寂塔于大慈山

蘄州長壽院朋彥廣法禪師永嘉秦氏子

溫州大寧院可弘禪師

杭州五雲山華嚴院志遠禪師餘杭人生惡葷血膚體香

洪睿夢預彌山泰三佛初釋迦次彌勒惟不識第三尊  
秋尊謂之曰此是補彌勒處師子月佛後因閱大藏經  
乃符所夢吳越國王雲召賜紫衣署普覺禪師命住臨  
安功臣院閱寶四年大將凌越于五雲山寂院奉師為  
終老所師每携一犬乞錢買肉飼虎虎每迎之載以還  
山雍正二年寂塔于本院

杭州報恩法端慧月禪師

杭州報恩紹安通釋明達禪師

福州廣平院守成宗一禪師本州人

杭州報恩永安禪師溫州翁氏子開寶七年踰跌而寂闍  
維否恨不壞柔鞭如江蓮華截于普賢道場

廣州光聖院師護禪師閩人

杭州奉先寺清昱禪師永嘉人忠懿王召入問道初奉先  
居之署因通妙覺禪師

台州紫凝普闍寺智勤禪師太平身國四年有旨試僧徒  
業山門老宿各寫法名惟師不閉書札時通判李憲問  
世尊還解書也師曰天下人知淳化初安坐逝塔于  
本山三年後門人遷塔咨龕儀容儼若髣髴髮何長遂迎  
入新塔

溫州鴈蕩山顯齊禪師錢塘江氏子

杭州普門寺希辯禪師蘇州人忠懿王命主越州清泰署  
慧智太平身國三年有紫衣歸慧明禪師端拱中還故

里賜御製詩至道三不寂塔于院之西北隅

杭州光慶寺遇安禪師錢塘沈氏子

台州般若寺友鑑禪師錢塘人

婺州智者寺金肯禪師初奉國師通名金肯國師曰汝肯

何事師于言下有者乃禮拜

杭州龍舟寺晚榮禪師温州鄧氏子

福州玉帛義隆禪師

杭州功臣慶肅禪師

越州稱心教誨禪師

福州嚴峯師木禪師

潞州華嚴慧達禪師

越州清泰院道田禪師

杭州九曲觀音院慶祥禪師餘杭人

杭州開化寺行明傳法禪師本州于氏子

越州漁浦開善寺義田禪師

温州瑞鹿寺上方遇安禪師福州人嘗閱楞嚴經到知見

立知即証明本知見在見斯即涅槃師乃破句讀曰知

見立句知即証明本句知見無句見斯即涅槃于共有

悟有人熟師曰破句了師曰此是我悟處畢生不易時

歸安楞嚴至道元年寂經三日門人啓推觀師右脅吉

祥而臥四衆哀勸師乃再起升堂說法呵責垂戒於後

再啓共推者亦吾子復入推臥

杭州龍華寺慧居禪師閩人自天台領旨忠懿王命住上

寺

婺州齊雲山遇臻禪師越州楊氏子

温州瑞鹿寺太先禪師本州鄭氏子奉天台國師有悟大  
中祥符元年命上足如畫造石龕中秋望日將順化至  
期奉問如常奄闕一目微視而逝

杭州無教洪壽禪師

蘓州承天永安道原禪師進景德傳燈錄

青原下十世清涼欽禪師法嗣

洪州雲居道齊禪師本州金氏子至道三年歲塔于本山

青原下十世灵隱隆禪師法嗣

杭州功臣院道慈禪師處州報恩院師智禪師

秀州羅漢院顯照禪師錢塘人

衢州教寧可先禪師杭州光孝院道端禪師

杭州西山保清院愚寧禪師

杭州瑞龍院希山禪師

福州支提齋熙辯隆禪師明州人

青原下十世皈宗柔禪師法嗣

南漢軍羅漢行林祖印禪師明州天童執禪師

杭州功臣覺軻心印禪師

明州天童清簡禪師錢塘張氏子

青原下十世百丈恒禪師法嗣

廬山博賢淨湜禪師蘓州萬福德息禪師

越州雲門雍熙永禪師

青原下十世永明澄禪師法嗣

杭州千光王寺環者禪師溫州郊氏子誦經既久夢日輪  
自空而降開口吞之開寶五年七月室樹浴池忽見其  
前師曰凡所有皆是虛妄越三日安坐而逝闍維收舍  
利建塔

衢州鎮境志澄禪師

明州崇福院慶祥禪師

青原下十世報恩明禪師法嗣

福州保明院道誠通法禪師

青原下十世報慈言導師法嗣

南康軍雲居義能禪師

青原下十世崇壽稠禪師法嗣

泉州雲蓋山合卷禪師

杭州資國山進山王

淨土惟素禪師

青原下十世感恩安禪師法嗣

廬山皈宗慧誠禪師揚州人廬山棲賢道堅禪師

青原下十世長安規禪師法嗣

潭州雲蓋用清禪師河州趙氏子至道二年逝

廬州長安院辯實禪師

青原下十世雲居錫禪師法嗣

台州般若從進禪師越州清化志超禪師

青原下十一世長壽彥禪師法嗣

蘇州長壽法齊禪師婺州人

青原下十一世雲心齊禪師法嗣



明州瑞岩義海禪師雲門人 南康雲居契環禪師  
杭州灵隐文勝慈濟禪師 明州廣慧志全禪師  
明州大梅保福居煦禪師 荆門軍清溪清禪師  
處州南明惟宿禪師

青原下十一世文提隆禪師法嗣  
杭州灵隐玄本禪師

青原下十一世羅漢休禪師法嗣  
臨江軍慧力院珍禪師

青原下十一世功臣軻禪師法嗣  
蘇州吳江聖壽志昇禪師 蘇州光孝顯暹禪師

衢州天寧訖堂梵思禪師蘇臺朱氏子  
功臣開化守心禪師

岳州君山佛照禪師 平江府寶華顯禪師太郡人

紹興府東山覺禪師 台州天封覺禪師

南康軍雲居崇振首座并丘人

成都府昭覺道祖首座

覺庵道人祖久建寧游察院之姪女幼志不適留心祖道  
答山悟偈曰露柱橫抽骨虛空弄爪牙假饒玄會得猶  
是眼中沙

南嶽下十九世太平勤禪師法嗣

常德府文殊心道禪師眉州徐氏子建寧三年自死于賊  
血皆白乳

韶州南華紅曷禪師蜀永康人

源州龍牙智禪師舒州施氏子紹興戊午書偈曰戊午中

秋之日出家住持事畢臨行自己尚每有甚虛空可覓

後復曰白雲湧地明月当天言訖而逝火後獲舍利五

色併靈骨塔于寺之西北隅

明州蓬萊寺禪師

安吉州何山佛燈守珣禪師郡施氏子呈廣鑑偈曰終日

看天不舉頭桃花爛熳如臺畔鏡君更有遮天網透得

牢關即便休紹興甲寅自知逝期圍緝云根不壞即人

陳師顏以寶函藏其家門弟子奉靈骨塔于普德院之

側

隆興府助潭擇明禪師

台州寶藏本禪師

吉州大中祥符請海禪師偈曰實際從來不受塵前中每

舊亦無新青山况是吾家物不用尋他別向津

漳州淨衆佛真了璨禪師泉南羅氏子

隆興府公山海禪師

南嶽下十五世龍門遠禪師法嗣

温州龍翔竹庵士珪禪師成都史氏子紹興時奉詔開山

雁蕩逝後荼毘日匡者均獲舍利奉靈骨塔于鼓山

南康軍雲居高庵善快禪師洋州李氏子冲禪師奉武帝

問達磨因緣如獲舊物遽曰我既廓然何蓄之有冲異

之

遂寧府西禪文 建禪師 張氏子

隆興府董龍牧淹涉忠禪師 四明姚氏子 參帶眼禪師造

次不忘提撕 一日 蹤步水磨 偈曰 轉大法輪 目前包界

更問如何水 推石磨 宣和間 湘潭大旱 禱而不應 師躍

入龍 龍呼曰 業畜當雨 一尺雨 隨至 居南嶽 每濟虎 出

遊儒 釋望塵 而拜 紹興己巳 方丈 白光上騰 素筆書偈

而寫塔于香際洞

衢州烏巨雪臺道行禪師 處州葉氏子 教授汪喬年 乃其

門弟 疾時 示偈曰 識則識 自本心 見則見 自本性 識得

本心 本性 正是 宗門 大病 沐浴 更服 跏趺 而逝 蜀維五

色舍利 烟死 皇志 擊然 齒舌 不壞 塔于 寺西

撫州白楊法順禪師 紹州文氏子

南康軍歸宗真牧 正賢禪師 漳川陳氏子 經典過目 六歲誦

慈秀 稱為 狂藏 子律身 請苦 出入 惟杖 笠獨行 後示寂

闍維 收舍利 目睛 齒舌 教珠 同 靈骨 塔于 寺西

南康軍雲居法如禪師 丹丘胡氏子

安吉州道場正堂明辯禪師 本郡俞氏子 贊達磨末 曰不

是一番 寒徹骨 爭得 梅花 撲鼻 香雪 臺大 稱賞 述後 火

中收 靈骨 舍利 藏 死 建之 塔曰 仙人 山

潭州方廣深禪師 世奇首座 成都人

温州淨居尼慧溫禪師

南嶽下十世 同福寧禪師 法嗣

潭州大灣日庵無果禪師信州余氏子

南嶽下十五世大隨靜禪師法嗣

台州釣魚臺石頭自回禪師本郡人以石工悟佛法

漳州府護聖愚丘居靜禪師成都楊氏子教人分十門印

證

簡州南巖勝禪師

常德府梁山廓庵師遠禪師合川盧氏子有十牛圖并頌

行世

嘉州能仁默堂然快禪師頌曰一重山蓋一重山坐斷孤

峰仔細看霧捲雲收山嶽靜楚天空閑一輪寒

彭州玉溪智化子言庵主綿州人隱土溪數石為寺得異

泉居三十年化風盛播

南康軍修造禪師

南嶽下十五世五祖自禪師法嗣

新州龍華高禪師

南嶽下十六世徑山杲禪師法嗣

泉州教忠晦庵彌光禪師閩之李氏子

江州東林玉庵道顏禪師漳川解氏子

福州西潭懶庵鼎需禪師本郡林氏子

福州東潭蒙庵思岳禪師福州西潭此庵守靜禪師

忠寧府開善道謙禪師本郡人

慶元府育王佛照德光禪師臨江軍彭氏子孝崇嘗詔問

道留宿內觀堂又詔住任山後示寂塔全身劔峰東庵  
崇州華藏遜庵宗演禪師福州鄭氏子

慶元府天童無用淨全禪師越州翁氏子自贊曰匙挑不

上箇村夫文卷胸中一點無公把虛空揣出骨惡者羸  
得滿江湖

大瀉法寶禪師福州人

福州王帛曇懿禪師頌曰閑持經卷倚松立笑問客從何  
處來

韶州薦福快本禪師江州人

慶元府育王大田遵璞禪師福州人

温州雁山鈇仁枯木祖元禪師七閩林氏子

真州靈巖東庵了性禪師大瀉曇暈禪師

建康府蔣山一庵善直禪師德安雲夢人

劔州萬壽自護禪師臨安府靈隱誰庵了演禪師

秦州先孝寺致遠禪師

福州雪峰崇聖普慈蘊同禪師洪州沈氏子

處州連雲道能禪師漢州何氏子

臨安府靈隱最庵道印禪師漢州人

建寧府竹原宗元庵主本郡連氏子

近祀侍者三山人大惠嘗謂曰如將荔枝剥皮殼送在爾

口爾不解吞師笑曰和尚吞却即禍事惠曰爾不知滋

味師曰若知滋味轉見禍事

温州淨居尼妙道禪師延平尚書黃公裳之女

子江府賢壽尼母著妙摠禪師丞相蘇公頌之孫女谷太

慧偈曰一葉扁舟泛渺茫呈梳舞棹別宮商雲山海月

都拋却贏得莊周蝶夢長

蔣山大禪了明禪師秀州陸氏嗣大慧化揚和玉姑胥莊

田供衆歲收二萬斛常住由是豐足孝宗淳祐中詔純

席徑山

南嶽下十六世虎丘隆禪師法嗣

明州天童應庵曇華禪師蘄州江氏子世稱大慧與師居

處為二甘露門隆興改元化塔全身於本山

南嶽下十六世普玉裕禪師法嗣

福州清涼坦禪師

臨安府淨慈水庵師一禪師婺州馬氏子

安吉州道場無庵法全禪師姑蘇陳氏子偈曰鼓吹惠之

袒半肩詭樓香噴益知船有時赤脚弄明月踏破五湖

波底天乾道已廿寂時衆求偈書每每二字大後舍利

五色塔于金牛峰

泉州延福寒巖慧升禪師建寧人

南嶽下十六世大滄泰禪師法嗣

潭州慧通清且禪師蓬州嚴氏子

澄州靈巖仲崇禪師

成都府昭覺辯禪師

成都府法正灝禪師

南嶽下十六世護國元禪師法嗣

台州國清空行機禪師本郡楊氏子

鎮江府雋山武慶師體禪師台州羅氏子淳熙己亥書偈

辭家曰鐵樹生花雄雞生卵七十二年搖籃繩斷擲筆

示寂

常州華藏道堂智深禪師武林人

南嶽下十六世灵隱遠禪師法嗣

慶元府東山全庵齊己禪師邛州謝氏子

梅州疎山皎雲如本禪師台城人

覺河上人日本國勝公子自本國航海而來拜吳德佛海

禪師後游金陵松長蘆江岸聞鼓聲忽大悟旋趨灵隱

述五偈叙所見辭海東歸

南嶽下十六世華藏及禪師法嗣

臨安府徑山別峰寶印禪師嘉州李氏子孝宗召對選德

殿稱旨入對日賜肩輿于東華門内十年二月上註山

覺經召師作序十九年奏乞庵居得請紹熙元年預書

逝期時刻不爽既質留七日顏色明潤髮長頂温葬于

庵之西岡謚慈辯禪師塔曰智光

南嶽下十六世照覺元禪師法嗣

鳳樓慧觀禪師

南嶽下十六世文殊道禪師法嗣

潭州楚安慧方禪師本郡許氏子

常德府文殊思業禪師日照人姓文世為屠宰一日有羊  
既乳將殺之二羔啣刀伏門業感歎即棄業為比丘  
曰昨日夜叉心今朝菩薩面菩薩于夜又不隔一條線  
思業一統志作淨業

南嶽下十六世何山珣禪師法嗣

婺州義烏稠巖了贇禪師

南嶽下十七世泐潭明禪師法嗣

漢州岳為隨庵守緣禪師本郡史氏室峰舉永嘉教即鎮  
悟曰以一統萬一月普現一切水今萬歸一一水月  
一月攝

南嶽下十六世龍翔珪禪師法嗣

南康軍雲居頑庵德昇禪師漢州何氏子

通州狼山蘿庵慧溫禪師福州鄭氏子

南嶽下十六世雲居悟禪師法嗣

婺州雙林德用禪師本郡戴氏子

台州萬年岳看道閑禪師本郡洪氏子

福州中陰美能禪師嚴陵人

南康軍雲居普雲白田禪師綿州雍氏子

南嶽下十六世馬巨行禪師法嗣

饒州薦福退庵林禪師

信州龜峰晦庵慧光禪師建寧人

真州長蘆且庵守仁禪師上虞人



南嶽下十六世白揚順禪師法嗣

玄州青原如禪師

南嶽下十六世雲居如禪師法嗣

太平州隱靜因極彥岑禪師台城人

鄂州報恩成禪師

南嶽下十六世道場辯禪師法嗣

平江府覺報清禪師

安吉州何山然首座姑蘇人

南嶽下十六世黃龍忠禪師法嗣

成都府信相戒修禪師

南嶽下十六世西禪璉禪師法嗣

遂寧府西禪第二代希秀禪師

南嶽下十六世淨居尼禪師法嗣

溫州淨居尼每相法燈禪師

南嶽下十六世大滿果禪師法嗣

荆門軍玉泉窮谷宗璉禪師合州董氏子有僧過其家指

燈示之曰燈照汝耶汝照燈耶荅曰燈亦不照我我亦

不照燈扁其室曰窮谷列錡鎮荆南問窮谷何義對曰

心盡曰窮性凝曰谷隨響應声不疾而速

潭州大隱行禪師

潭州道林潤禪師

隨州大洪老衲祖證禪師潭州潘氏子

隆興府泐潭山堂德淳禪師

常州宜興保安復庵可封禪師福州林氏子

隆興府石亭野庵祖璿禪師

潭州石霜宗鑒禪師

南嶽下十六世石頭曰禪師法嗣

南康軍雲居蓬庵德會禪師重慶府何氏子

南嶽下十七世教忠光禪師法嗣

泉州法石中庵慧空禪師贛州蔡氏子

臨安府淨慈混源曇雲密禪師天台盧氏子塔于本山

南嶽下十七世東林顏禪師法嗣

荆南府公安遜庵祖珠禪師南平人

汀州鼓恩法漳禪師果州人

臨安府淨慈肯堂秀亮禪師於潛盛氏子塔于寺之南處

婺州智者元庵真慈禪師潼川李氏子

南嶽下十七世西禪需禪師法嗣

福州鼓山木庵安永禪師閩縣吳氏子

温州龍翔柏堂南雅禪師示衆曰紫葢伸拳笋破梢揚花

飛盡綠陰文分明西祖單傳句黃栗留鳴燕語巢

福州天王志清禪師 南劍州劍門安分庵主

南嶽下十七世東禪岳禪師法嗣

福州鼓山宗建禪師

南嶽下十七世西禪淨禪師法嗣

福州乾元宗穎禪師

南嶽下十七世開善謙禪師法嗣

建寧仙州山吳十三道人

南嶽下十七世天童華禪師法嗣

慶元府天童家庵咸傑禪師福州鄭氏子塔于寺之西峯

南嶽下十七世道場全禪師法嗣

常州華藏伊庵有權禪師臨安昌化祁氏子嘗夜坐達旦

行粥者至忘展鉢鄰僧以手觸之師感悟為偈曰黑漆

裏盞把釣竿古帆高掛下鷺湍蘆花影裏弄明月引得

盲龜上釣船淳熙庚子秋有微疾留偈趺坐而逝茶毗

齒舌不壞獲五色舍利無教瘞于槿山之塔分骨歸葬

萬年山寺

南嶽下十七世雙林用禪師法嗣

青原下十一世棲賢湜禪師法嗣

杭州南山興教院惟一禪師 真州定山惟素山主

安吉州西余體柔禪師

青原下十一世淨土素禪師法嗣

杭州淨土院惟正禪師秀州華亭黃氏子幼從錢塘資聖

院本如隸業且將較藝于有司如使鑄觀音像以求陰

相師對曰豈忍獨私于已哉邑人朱紹安聞而嘉嘆託

袍且敝同列慢之有願輸奉歲時用度者又皆力辭安

跨黃犢出入平生製作三十卷號錦溪集又工書筆法

勝絕秦少游珍藏之冬不擁爐以荻花作毬納足其中

客至共之夏秋好玩月盤膝大盆中浮池上自旋其盆

續文獻通考卷之三百五十一  
三十七  
吟笑達旦有問曰師以禪名乃不談禪何也師曰徒費  
言語皇祐元年一日語衆曰吾動歷六十有四今靜矣  
動靜本何有泊然而逝

青原下十二世靈隱勝禪師法嗣

杭州靈隱延珩慧明禪師 常州薦福院歸則禪師

青原下十二世瑞巖海禪師法嗣

明州翠巖嗣元禪師

續文獻通考卷之三百五十一終  
續文獻通考卷之三百五十二

皇明進士雲間王圻纂輯

仙釋考 釋家法嗣五

青原下四世靈巖晟禪師法嗣

瑞州洞山良价悟本禪師會稽俞氏子雲巖舉彌陀經曰  
水鳥樹林悉皆念佛念法師有省乃述偈口也大奇也  
大奇無情說法不思議若將耳聽終難會眼處聞時方  
得知洞上玄風播于天下故諸方共尊為曹洞宗唐咸  
通十年寂謚悟本禪師塔曰慧覺

青原下五世洞山价禪師法嗣

撫州曹山本寂禪師莆田黃氏子住持宜黃何玉觀改為

續文獻通考卷之三百五十二

荷王法席大興學者雲萃天復辛酉晏坐而化壽六十  
二葬全身于山之西阿謚元澄禪師塔曰福圓

洪州雲居道膺禪師王田王氏子洞山與問谷稱為室中  
領袖天復元年寂謚弘覺禪師

撫州踈山匡仁禪師新淦人投本州元澄禪師出家一日  
告其師往東都聽習未經歲月忽曰尋行數墨語不如

默捨已求人假不如真遂往事洞山洞山順世又事為  
山又與福州安和尚及婺州明招謙和尚相辯詰乃還

踈山寂塔于本山  
青林師虔禪師 高安白水本仁禪師

洛京白馬道儒禪師  
潭州龍牙山居道證空禪師撫州人證空將寂有大星墮

方丈前

京兆華嚴寺休靜禪師初洞山謂汝向南住有一千人向  
北住止三百後住福州華嚴衆滿一千未幾後唐莊宗

徵入輦下大闡玄風其徒果止三百寂後茶毗獲舍利  
建四浮圖一晉州一房州一終南山逍遙園一華嚴寺

謚寶智禪師塔曰無為之塔  
瑞州九峰普滿禪師 湖山道全禪師

益州北院通禪師謚證真禪師  
京兆府蜆子和尚日採蝦蜆充腹暮宿白馬廟紙錢中華

嚴靜禪師欲試之先潛入紙錢中深夜師歸嚴托住曰



如何是祖師西來意師遽曰神前酒臺盤嚴放手曰不  
虛與我同根生嚴後赴莊宗詔入長安師亦先至歌唱  
佯狂去來俱無踪跡

台州幽棲道幽禪師

越州乾峰和尚

吉州禾上和尙

明州天童咸啓禪師

潭州寶蓋山和尚

澧州欽山文邃禪師福州人

瑞州九峯通玄禪師郢州程氏子

青原下六世曹山寂禪師法嗣

撫州金峯從志玄明禪師

瑞州洞山道延禪師

撫州曹山慧震了悟禪師

襄州鹿門山處真禪師

撫州曹山光慧玄悟禪師

華州草庵法義禪師

撫州曹山光慧智炬禪師

衡州育王山弘通禪師

泉州廬山小谿院行衡禪師青原周氏子

衡州華光範禪師

處州廣利容禪師

益州布衣嚴和尚

蜀州西禪和尚

韶州華嚴和尚

青原下六世雪居膺禪師法嗣

洪州鳳棲山同安丕禪師

廬山歸宗寺懷惲禪師

池州稽山章禪師

南康軍雲居懷禪師

杭州佛日本空禪師

蘇州永光院真禪師

廬山歸宗澹權禪師

水西南臺和尚

蘄州廣濟禪師

歙州朱谿謙禪師

南康軍雲居道簡禪師范陽人

洪州大善慧禪師

南嶽南臺和尚

南康軍雲居昌禪師

晉州大梵和尚

新羅國雲住和尚

鼎州德山和尚

揚州豐化和尚

冷珽和尚

青原下六世疎山仁禪師法嗣

隨州護國院守澄浮果禪師

洛京靈泉歸仁禪師

瑞州五峯遇禪師

撫州疎山證禪師

洪州百丈明照安禪師新羅人

瑞州黃葉山慧禪師各揚人寂後塔本山肉身至人如生

延州伏龍山奉璘禪師

安州大安山省禪師

洪州百丈超禪師

洪州天王院和尚

常州正勤院蘊禪師魏州韓氏子幼而出家老有童顏晉

天福中寂葬于院側經二稔門人發塔觀全身儼然髮

爪俱長乃闍維收舍利直骨重建塔焉

青原下六世青雲虔禪師法嗣

襄州萬銅山廣德延禪師

襄州石門獻蘊禪師京兆人應機多云好大奇時稱大奇

和尚

韶州龍光謹禪師

郢州芭蕉和尚

定州石藏慧炬禪師

青原下六世白水仁禪師法嗣

京兆府重雲智暉禪師咸秦高氏子有比丘患白癩衆惡之師與摩洗如常俄有神光異香遂失所在遺瘡痂馨芳酷烈遂塑觀音像藏之師後忽欲歸終南圭峯舊居一日閒步巖岫間如常寢處倏觀摩衲數珠銅瓶椀笠觸之即壞謂侍者曰此吾前身道具耳就茲建寺以酬宿因寂時書偈示衆曰我有一間舍父母為修蓋往來八十年近時覺損壞早擬移別處事涉有憎愛得他摧毀時彼此無妨礙

杭州瑞龍院幼璋禪師唐相國夏侯孜之猶子咸通十三年至江陵驚鶩和尚囑往天台尋靜而棲又值愍愍和尚謂日後四十年有巾子山下菩薩王于江南吾道矣師抵天台于靜安鄉創福唐院以居天祐三年錢尚父遣使延致府庭署志德大師天成二年寂

青原下六世白馬儒禪師法嗣

興元府青剗山如觀禪師

青原下六世龍牙遁禪師法嗣

潭州報恩藏嶼匡化禪師

西川存禪師

含珠審哲禪師

青原下六世華嚴靜禪師法嗣

鳳翔府紫陵匡一定覺禪師

青原下六世九峯滿禪師法嗣



洪州同安院威禪師

青原下六世北院通禪師法嗣

京兆府香城和尚

青原下七世洞山延禪師法嗣

瑞州上藍院慶禪師

青原下七世金峯志禪師法嗣

廬山天池智隆和尚

青原下七世鹿門真禪師法嗣

襄州谷隱智靜悟空禪師

廬山佛手巖行因禪師雁門人益州崇真禪師

青原下七世曹山霞禪師法嗣

青原下七世曹山霞禪師

青原下七世草庵義禪師法嗣

泉州龜洋慧忠禪師本州陳氏子

青原下七世同安丕禪師法嗣

洪州同安志禪師

袁州仰山和尚

廬山歸宗弘章禪師

青原下七世稽山章禪師法嗣

隨州雙泉山道虔禪師

青原下七世雲居岳禪師法嗣

揚州豐化縣令崇禪師舒州人

續文獻通考

卷之三十三

六

二百七十四

澧州藥山忠彥禪師

梓州龍泉和尚

青原下七世護國澄禪師法嗣

隨州護國智遠演化禪師

隨州護國志明圓明禪師

安州大安山崇教能禪師

潁州薦福院思禪師

隨州智門寺守欽圓照禪師

青原下七世靈泉仁禪師法嗣

郢州大湯慧堅禪師

青原下七世五峯遇禪師法嗣

瑞州五峯紹禪師

青原下七世廣德延禪師法嗣

襄州廣德義禪師

襄州廣德周禪師

青原下七世石門蘊禪師法嗣

襄州石門慧徹禪師

青原下七世含珠哲禪師法嗣

襄州延慶院歸曉慧廣禪師

洋州龍穴山和尚

襄州含珠山真禪師

唐州大來山和尚

青原下七世紫陵一禪師法嗣

并州廣福道隱禪師

紫陵微禪師

興元府大浪和尚

洪州東和尚

青原下七世同安威禪師

陳州石鏡和尚

青原下八世谷隱靜禪師法嗣

襄州谷隱知儼宗教禪師登州人

襄州普寧院法顯禪師

青原下八世同安志禪師法嗣

開州梁山緣觀禪師

青原下八世歸宗章禪師法嗣

東京普靜院常覺禪師陳留李氏子陶穀嘗請其教

青原下八世護國遠禪師法嗣

淮安軍雲頂德敷禪師

青原下八世大陽堅禪師法嗣

襄州石門聰禪師

潭州北禪契念禪師

青原下八世石門徹禪師法嗣

襄州石門紹遠禪師

潭州北禪懷感禪師

鄂州靈竹守珍禪師

舒州四面山津禪師

嘉州承天義懃禪師

鳳翔府青峯義誠禪師

襄州廣德山智端禪師

石門筠首座

青原下九世谷隱儼禪師法嗣

襄州谷隱契崇禪師

青原下九世梁山觀禪師法嗣

郢州大陽山警玄禪師江夏張氏子祥符中避國諱易名

驚延其先金陵人仲父為沙門號智邈住持崇孝延往

依之十九為大僧聽圓覺了義經因問圓覺義曰空諸

有無何名圓覺講者嘆曰是兒齒少識偉如此吾不足

以益之後謁梁山觀公有悟至大陽謁堅禪師欣然讓法席使主之年八十以天聖五年寂

鼎州梁山儼禪師 澧州藥山利昱禪師

鼎州羅紋得珍山主

青原下九世石門遠禪師法嗣

潭州道吾契詮禪師 淮安軍雲頂山鑒禪師

鄧州廣濟方禪師 果州青居山昇禪師

青原下九世北禪感禪師法嗣

濠州南禪聰禪師

青原下十世太陽玄禪師法嗣

舒州投子義青禪師青社李氏子初開山慈濟有記曰吾

塔若紅是吾再來邦人偶修飾其塔作瑪瑙色未幾而

青至領院事元豐六年寂壽五十有二

郢州興陽清剖禪師 越州雲門山靈運寶應禪師

南嶽福巖審承禪師 惠州羅浮山顯如禪師

襄州白馬歸喜禪師 淮安軍雲頂海鵬禪師

郢州大陽慧禪師 復州乾明機聰和尚

青原下十世梁山巖禪師法嗣

鼎州梁山善真禪師

青原下十世道吾詮禪師法嗣

相州天平山契愚禪師

青原下十一世投子青禪師法嗣

東京天寧芙蓉道楷禪師沂州崔氏子大觀初賜紫方袍  
號定照禪師堅辭不受寂政和八年偈曰吾緣七十六  
世緣今已足生不愛天堂死不怕地獄撒手橫身三界  
外騰騰任運何拘束移時乃逝

隨州大洪山報恩禪師黎陽劉氏子無盡居士張商英嘗  
叩三教師謂三教一心同途異轍

沂州洞山雲禪師 長安福應文禪師

除州龍蟠聖壽曇廣禪師

青原下十二世芙蓉楷禪師法嗣

鄧州丹霞子淳禪師劍州賈氏子宣和己亥春寂塔全身

于洪山南

東京淨因枯木法成禪師嘉興崇德人

洪州寶峯闡提惟照禪師簡州李氏子建炎三年寂闍維  
得舍利如珠琲舌齒不壞塔于寺之西峰

襄州石門元易禪師漳州稅氏子紹興丁丑寂收舍利塔  
學射山

東京淨因自覺禪師青州王氏子始佳大乘崇寧間詔居  
淨因

西京天寧禧誦禪師蔡州宋氏子政和五年寂

襄州鹿門法燈禪師成都劉氏子

長安天寧大用齊璉禪師 漳州府梅山已禪師

福州普賢善秀禪師 建昌軍資聖南禪師

瑞州洞山微禪師

青原下十二世大洪恩禪師法嗣

隨州大洪守遂禪師遂寧章氏子

大洪智禪師

青原下十三世丹霞淳禪師法嗣

真州長蘆直歇清了禪師左綿雍氏子終于臨臯寧宗時

塔于寺西華桐塢謚悟空禪師

明州天童宏智正覺禪師隰州李氏子母夢五臺僧解環

環其右臂而孕及生右臂有肉起如環狀建炎間主天

童金人犯明諸寺皆燬獨覺危坐不去掠騎至塔嶺乃

還有蜀僧能以乾禾為銀者覺以承納口良久出之亦

銀也蜀僧懸謝而去臨寂書偈曰夢幻空花六十七年

白鳥煙沒秋火連天擲筆而逝龕留七日顏貌如生奉

全軀塔于東谷謚宏智塔名妙光

隨州大洪慧照慶預禪師 處州治平潤禪師

青原下十三世淨因成禪師法嗣

天台天封子歸禪師 太平州吉祥法宣禪師

台州護國守昌禪師 鄧州丹霞普月禪師

東京妙慧尼慧光淨智禪師

青原下十三世寶峰照禪師法嗣

江州圓通青谷真際德止禪師金紫徐閔中季子宣和二

年賜號真際俾居圓通

台州真如道會禪師

興國軍智通不死翁景深禪師台州王氏子建炎初開法

智通紹興壬申寂

衡州華藥智朋禪師四明王氏子

青原下十三世石門易禪師法嗣

吉州青原齊禪師福州陳氏子偈曰晚夜三更過急灘灘

頭雲霧黑漫漫一條拄杖為知己擊碎千關與萬關

越州天衣法聰禪師

遂寧府香山尼佛通禪師

青原下十三世淨因覺禪師法嗣

東京華嚴真懿慧蘭禪師

青原下十三世天寧誦禪師法嗣

西京熊耳慈禪師

青原下十三世大洪遂禪師法嗣

隨州大洪慶顯禪師

青原下十三世大洪智禪師法嗣

越州天章樞禪師

青原下十四世長蘆了禪師法嗣

明州天童宗珏禪師

真州長蘆妙覺慧悟禪師

福州龜山義初禪師

建康保寧興譽禪師

真州北山法通禪師

青原下十四世天童覺禪師法嗣

明州雪竇聞庵嗣宗禪師徽州陳氏子

常州善權法智禪師陝府栢氏子

杭州淨慈自得慧暉禪師會稽張氏子

明州瑞岩石窓法恭禪師奉化林氏子

襄州石門清涼法真禪師劍門人

明州光孝了堂思徹禪師隨州大洪法為禪師

真州長蘆琳禪師

青原下十四世大洪預禪師法嗣

臨江軍慧悟力禪師福州雪峯慧琛首座

青原下十四世天封歸禪師法嗣

江州東林通理禪師

青原下十四世天衣聰禪師法嗣

蘇州慧日法安禪師本郡人溫州護國欽禪師

無為軍吉祥元實禪師高郵人

舒州投子道宣禪師

青原下十五世天童珏禪師法嗣

明州雪竇智鑒禪師滁州吳氏子

青原下十五世善權智禪師法嗣

越州超化藻禪師

青原下十五世雪竇宗禪師法嗣

泰州廣福微庵道勤禪師本郡俞氏子

青原下六世雪峯存禪師法嗣雲門宗

韶州雲門山光奉院文偃禪師嘉興人姓張氏乾和七年



順寂謚大慈雲匡真弘明禪師

青原下七世雲門偃禪師法嗣

韶州白雲子祥實性大師 鼎州德山緣密圓明禪師

隨州雙泉山師寬明教禪師

益州青城香林院澄遠禪師綿竹人姓上官塔于本山

襄州洞山守初宗慧禪師 洪州泐潭道謙禪師

金陵奉先深禪師 隨州雙泉郁禪師

韶州板雲智寂禪師 韶州舜峯義韶禪師

南岳般若寺落柔禪師 潞州妙勝臻禪師

饒州薦福承古禪師 金陵清涼智明禪師

潭州南臺道遵法雲禪師 韶州雙峰竟欽禪師益州人

韶州資福詮禪師 廣州黃雲元禪師

廣州龍境倫禪師 韶州雲門山爽禪師

韶州白雲閣禪師 韶州淨法禪想童禪師

韶州溫門山滿禪師 英州大客諍禪師

韶州雲門常寶禪師 巴州顯鑒禪師

廣州羅山崇福禪師 郢州林谿竟脫禪師

韶州廣悟禪師 廣州華嚴慧禪師

韶州長樂山政禪師 韶州林泉和尚

英州觀音和尚 韶州雲門煦禪師

瑞州黃檗法濟禪師 信州康國耀禪師

潭州谷山豐禪師 羅漢匡果禪師

鼎州滄谿璘禪師

郢州纂子山庵主

瑞州洞山清惠禪師泉州李氏子

鄆州北禪悟通寂禪師

廬州南天王永平禪師

湖南永安朗禪師

湖南湘潭明照禪師

西川青城大面山乘禪師

興元府普通封禪師

韶州燈峯淨源真禪師

韶州大梵圓禪師

澧州藥山圓光禪師

韶州慈光禪師

信州鷲湖雲震禪師

廬山開先清耀禪師

襄州奉國清海禪師

韶州雙峯慧直禪師

潭州保安師密禪師

韶州雲門法球禪師

韶州佛陀山遠禪師

連州慈雲山深禪師

廬山化城鑒禪師

廬山護國和尚

廬州天王徽禪師

廬州慶雲和尚

岳州永福院朗禪師

郢州芭蕉山弘義禪師

郢州趙橫山和尚

信州西禪欽禪師

廬州南天王海禪師

桂州覺華普照禪師

新州延長山和尚

眉州福化充禪師

眉州黃龍贊禪師

衡州大聖院守賢禪師

舒州天柱山和尚

韶州雲門山朗上座

青原下八世白雲祥禪師法嗣

韶州大歷和尚

連州寶華和尚

韶州月華山月禪師

南雄州地藏和尚

英州樂淨含匡禪師

韶州授白雲和尚

韶州白雲福禪師

青原下八世德山密禪師法嗣

鼎州艾殊應真禪師

南嶽南臺勤禪師

鼎州德山紹晏禪師

黑水承璟禪師

潭州鹿苑文襲禪師

澧州藥山可瓊禪師

巴陵乾明院普禪師

興元府中梁山崇禪師

鄂州黃龍志願禪師

益州東禪秀禪師

鼎州普安道禪師

青原下八世巴陵鑒禪師法嗣

助禪靈登散聖因智門寬禪師

襄州興化縣興順禪師

青原下八世雙泉寬禪師法嗣

蘄州五祖師戒禪師

江陵府福昌院重善禪師

蘄州四祖志謹禪師

襄州興化奉能禪師

唐州天睦山慧滿禪師

鄂州建福智同禪師

襄州延慶宗本禪師

鼎州大龍山炳賢禪師

自巖上座

乾明居信禪師

青原下八世香林遠禪師法嗣

隨州智門光祚禪師

灌州羅漢和尚

灌州青城香林信禪師

青原下八世洞山初禪師法嗣

潭州福嚴良雅禪師

荆南府開福德賢禪師

潭州報慈嵩禪師

岳州乾明睦禪師

鄧州廣濟院同禪師

韶州東平山洪教禪師

青原下八世泐潭謙禪師法嗣

虔州丫山宗盛禪師

青原下八世奉先深禪師法嗣

天台蓮華山祥庵主

江州崇勝御禪師

青原下八世雙泉郁禪師法嗣

閩州德山慧遠禪師

襄州含珠山彬禪師

青原下八世披雲寂禪師法嗣

廬山開先照禪師

金陵天寶和尚

青原下八世舜峯紹禪師法嗣

磁州桃園山曦朗禪師

安州法雲智善禪師

青原下八世般若柔禪師法嗣

藍田縣真禪師

青原下八世妙勝臻禪師法嗣

西川雪峯欽山主

青原下八世薦福古禪師法嗣

和州淨戒守密禪師

青原下八世清涼明禪師法嗣

吉州西峯祥符雲豁禪師郡之魯氏子真宗嘗賜號圓淨

改其居寶龍曰祥符

按南安嚴尊者自嚴嘗謁雲谿依止五年密契心法則自嚴當為雲谿法嗣而此不載豈遺之耶自嚴事今別見

青原下九世文殊真禪師法嗣

瑞州洞山曉聰禪師

青原下九世南臺勤禪師法嗣

汝州高陽法廣禪師

潭州石霜節誠禪師

青原下九世德山晏禪師法嗣

鼎州德山志先禪師

青原下九世黑水璟禪師法嗣

我眉黑水義欽禪師

青原下九世五祖戒禪師法嗣

洪州泐潭懷澄禪師

復州北塔思廣禪師

潭州雲蓋志顒禪師

瑞州洞山玄妙禪師

明州天童懷清禪師

蘄州五祖山秀禪師

隨州水南智昱禪師

青原下九世福昌善禪師法嗣

安吉州上方齊岳禪師

潤州金山瑞新禪師

瑞州洞山自寶禪師

蘄州四祖端禪師

舒州海會通禪師

蘄州義臺子祥禪師

越州寶巖叔芝禪師

襄州白馬辯禪師

明州育王常坦禪師

夾州惟俊禪師

續文獻通考 卷之三百五十三  
青原下九世乾明信禪師法嗣

澧州藥山葵肅禪師

青原下九世智門祚禪師法嗣

明州海竇重顯禪師字隱之遂寧府李氏子一布衫五十年不易衲子爭集號雲門中興皇祐七年七月七夕逝偈曰趙州無義漢雪竇老瞞禪一川風雨後明月却當天後塔身干寺西賜明覺大師號

襄州延慶山子榮禪師 洪州百丈智映寶月禪師

韶州南華寶緣慈濟禪師 黃州護國院壽禪師

瑞州九峯勤禪師 潭州雲蓋繼鵬禪師

鄂州黃龍海禪師 鼎州彭法澄泗禪師

泉州雲蓋因禪師

青原下九世福嚴雅禪師法嗣

潭州北禪智賢禪師 南嶽衡嶽寺振禪師

青原下九世開福賢禪師法嗣

日芳上座

青原下九世報德嵩禪師法嗣

郢州興陽山遜禪師

青原下九世德山遠禪師法嗣

廬山開先善暹禪師臨江軍人嘗參雪竇竇目為海上橫行暹道者

欽山悟勤禪師 秀州資聖院威勤禪師

續文獻通考 卷之三百五十三

吉州禾山楚材禪師臨江軍人

潭州鹿苑圭禪師桂州人

青原下十世洞山聰禪師法嗣

南康軍雲居曉舜禪師瑞州人 潭州大瀉懷宥禪師

杭州佛日契嵩禪師字仲靈藤州鐔津李氏子嘗作原教

論十餘萬言明儒釋之道一貫後居永安蘭若著禪門

定祖圖傳法正宗記輔教編上進仁宗覽之加嘆賜號

明教熙寧四年寂闍維不壞者五曰頂曰耳曰舌曰童

真曰數珠其頂骨出舍利紅白晶潔合諸不壞葬故居

永安之左有鐔津文集二十卷

青原下十世泐潭澄禪師法嗣

明州育玉山懷璉大覺禪師龍溪陳氏子嘗燕坐室中見

金蛇從地出須臾隱去人以為吉兆後仁宗詔住淨因

禪院賜以龍腦鉢謝恩畢曰此非吾法宜焚之中使以

聞帝悅賜號大覺常賜以御頌英宗時歸本山

臨安府靈隱雲智慈覺禪師 今焰首座

婺州承天惟簡禪師 明州九峯鑒韶禪師

台州崇善寺用良禪師 婺州西塔顯殊禪師

臨江軍慧力有文禪師 福州雪峰象敦禪師

南康軍雲居守億禪師 瑞州洞山永孚禪師

青原下十世洞山寶暉師法嗣

瑞州洞山清辯禪師

青原下十世北塔慶禪師法嗣

荆門軍玉泉承皓禪師姓三氏丹稜人製犢鼻視書歷代

祖師名字乃曰惟有文殊普賢較些子且書于帶上故

叢林目為皓布視元豐間集衆于襄陽谷隱寂年八十

有一

青原下十世四祖瑞禪師法嗣

福州廣明常委禪師

青原下十世雲蓋顛禪師法嗣

南康軍雲居文慶海印禪師

青原下十世上方岳禪師法嗣

越州東山國慶順宗禪師

青原下十世金山新禪師法嗣

安吉州天聖守道禪師

青原下十世夾山俊禪師法嗣

夾山遵禪師

青原下十世雪竇顯禪師法嗣

越州天衣義懷禪師樂清陳氏子父以漁為業得魚付懷

懷輒投之江後自鉄佛至天衣五遷法席始皆荒涼懷

至必幻出樓觀晚居池州弟子迎歸佛日崇寧中謚振

宗禪師

越州稱心省保禪師

處州南明日慎禪師

萬壽助禪師

稱心守明禪師



泉州承天傳宗禪師

舒州投子法宗禪師

天台寶相蘊觀禪師

岳州君山顯昇禪師

平江府水月寺惠金典座

青原下十世延慶榮禪師法嗣

廬山圓通居訥祖印蹇禪師字中敏梓州人仁宗詔住

因院不赴舉懷璉自代

青原下十世百丈映禪師法嗣

臨安府慧因懷祥禪師

臨安府慧因義因禪師

青原下十世南華緣禪師法嗣

齊州興化延慶禪師

韶州寶壽行德禪師

韶州白虎山守昇禪師

青原下十世北禪賢禪師法嗣

潭州興化欽鏡禪師

洪州法昌倚遇禪師

福州廣因擇要禪師

青原下十世閑先暹禪師法嗣

南康軍雲居山了元字覺老稱佛印禪師浮梁林氏子嘗

居金山坐受高麗國傳拜獲軹舟次瓜步了元以偈為

獻一日軹入其方丈了元曰內翰何來此間每坐處軹

曰借和尚四大作禪床子了元曰四大本空五蘊非有

未識內翰于何處坐軹未即荅了元急呼侍者取紙許

玉帶永鎮山門而以衲君相報元符元年歲

東京智海本逸禪師閩縣人九歲出家依閑先寺暹禪師

入室頓悟元豐六年詔注大相國寺賜號正覺然無中  
集衆而逝偈曰七十四年如掣電臨行為君通一線鉄  
斗勃跳過新羅撞破虚空七八片

越州天章元楚宝月禪師

青魚下十世欽山勤禪師法嗣

鼎州梁山田應禪師

青原下十一世雲居彝禪師法嗣

金陵蒋山法泉佛慧禪師隨州徐父子

明州天童澹友禪師

處州慈雲院修慧日照禪師

建州崇梵餘禪師

青原下十一世大潯省禪師法嗣

廬山啟宗慧通禪師

安州大安與教慧憲禪師

青原下十一世青玉璉禪師法嗣

臨安府佛日淨慧戒猗禪師

福州天宮慎徽禪師

青原下十一世灵隱智禪師法嗣

臨安府灵隱正童田明禪師

青原下十一世承天簡禪師法嗣

婺州智者山利元禪師

青原下十一世九峰韶禪師法嗣

明州大梅法英祖鏡禪師上郡張氏子宣和初解友子絲

進帝命賜入道藏流行後復為僧

青原下十一世玉泉法禪師法嗣  
鄂州林溪無教文慶禪師

青原下十一世夾山遵禪師法嗣

江陵福昌信禪師

青原下十一世天衣懷禪師法嗣

東京慧林宗本因照禪師無錫管氏子元豐中詔闢相國

寺少十四院為八禪二律名師為慧林第一祖後塔于

蕪之靈巖

東京法雲寺法秀因通禪師隴城辛氏子初住龍舒四面

後詔居長蘆法雲為泉祖神宗崩宣就神御前說法賜

號因通

東京相國慧林院若冲覺海禪師江寧府鍾氏子

真州長蘆應天廣照禪師孫州蔣氏子

臨安府佛日智才禪師台州人

北京大鉢寺重元文慧禪師千乘孫氏子寂後茶毗舍利

五色文彙博以上賜白琉璃瓶貯之藉以錦褥躬築于

塔

台州瑞巖子鴻禪師本郡吳氏子

廬山博賢智遷禪師 越州淨衆梵言禪師

舒州山谷三祖冲会因智禪師臨安人

泉州資壽院捷禪師 洪州觀音啓禪師

越州天章元善禪師 真州長蘆體明因鑑禪師

汀州元智夜禪師

平江府澄照慧慈禪師

臨安府法雨慧源禪師

秀州崇德智澄禪師

泉州棲隱有評禪師

平江府定慧雲禪師

無為軍鐵佛因禪師

和州開聖院棲禪師

安吉州報本法存禪師錢塘陸氏子

建寧府乾符大同院旺禪師

福州衡山惟禮禪師

興化軍西臺其辯禪師

明州登霞惠安禪師

越州雲門灵仇禪師

天台太平元坦禪師

臨安府佛日文祖禪師

沂州聖仙山宗禪師

瑞州五峰淨覺院用機禪師

無為軍泚足處祥禪師

平江府明因慧贊禪師

青原下十一世報本蘭禪師法嗣

福州中漆可遵禪師

鄧州開元法明上座

青原下十一世稱心明禪師法嗣

洪州上藍院光寂禪師

青原下十一世廣因安禪師法嗣

福州妙峯如璨禪師

青原下十一世雲居元禪師法嗣

臨安府百丈慶善院淨悟禪師

常州善權慧泰禪師

韶州崇福德基禪師

洪州資福宗誘禪師

婺州寶林懷吉真覺禪師

青原下十一世智海逸禪師法嗣

瑞州黃巖志因禪師

福州大中德隆海印禪師

青原下十二世慧林本禪師法嗣

東京法雲善本大通董禪師潁人仲舒之後哲崇詔住上

都法雲賜號大通大觀三年寂有異禽翔鳴于庭而去

壽七十有五

鎮江府金山善法印禪師

秀州本覺寺守一法真禪師江陰沈氏子

福州地藏寺恩禪師本州丘氏子

衢州靈曜寺誓良佛慈禪師饒州吳氏子

臨安府西湖妙慧文義禪師

泗州普照寺處輝真禪師徐州趙氏子

資壽院田隆嚴禪師

舒州投子修顯証快禪師

甘露仲宣禪師

瑞巖有居禪師

廣靈希祖禪師

淨因惟岳禪師

乾明慧覺禪師

長蘆崇信禪師

金山法慧禪師

明州香山延詠正覺禪師

安吉州道場慧印禪師

處州靈泉山崇一禪師

常州南禪寺禪師

越州石佛院通禪師

青原下十三世法雲秀禪師法嗣

東京法雲惟白佛國禪師有統燈錄三十卷白靖江人其

續燈錄徽宗親賜序

建康府保寧子英禪師錢塘人

開先智珣禪師

溫州懷巖景純禪師

甘露德顯禪師

廣寧府廣教寺訥禪師

興元府慈濟聰禪師

安州白北山通慧珪禪師

廬州長安淨名法因禪師

浮槎山福嚴寺勗禪師

鼎州德山仁給禪師

澧州聖壽香積寺旻禪師

瑞州瑞相子耒禪師

廬州真空道一禪師

襄州鳳凰山乾明廣禪師

青原下十二世慧林冲禪師法嗣

東京永無華嚴寺智門佛慧禪師常州史氏子

鎮州永泰智航禪師

江陰軍壽聖寺邦日覺禪師

青原下十二世長蘆天禪師法嗣

明州雪竇道榮覺印禪師即之陳氏子

真州長蘆宗頤慈覺禪師詔州孫氏子

平江府慧日智覺廣燈禪師本即梅氏子

青原下十二世佛日才禪師法嗣

澧州夾山靈泉自鈐禪師常州周氏子

青原下十二世天鉢元禪師法嗣

衛州元豐院清滿禪師滄州田氏子

青州定慧院法本禪師 西京善勝快真禪師

青原下十二世瑞巖鴻禪師法嗣

明州育王曇振真武禪師

青原下十二世棲賢遷禪師法嗣

舒州 王屋山崇福燈禪師

青原下十二世淨衆言首座法嗣

西京松提惟海廣燈禪師嘉禾人

青原下十三世法雲本禪師法嗣

臨安府淨慈楚明寶印禪師百粵張氏子

真州長蘆道和祖照禪師與化潘氏子

福州雪峰思慧妙湛禪師錢塘俞氏子

婺州寶林果昌室覺禪師安州徐氏子

潭州雲峯志璿祖燈禪師百粵陳氏子

安吉州道場有規禪師婺州姜氏子

鄭州資福法明寶月禪師 東京慧林常悟禪師

越州延慶可復禪師 安吉州道場慧顏禪師

温州雙峰晉寂宗達佛海禪師

越州五峰子琪禪師 西京韶山雲門道信禪師

歸安府上天竺講慈辯講師松陽人

青原下十三世金山寧禪師法嗣

婺州普濟子淳田濟禪師 吉州禾山用安禪師

青原下十二世本覺一禪師法嗣

福州越峰粹珙妙覺禪師本郡林氏子

台州天台如庵主郡守遣使逼令住持偈曰三十年來住

此山郡符何事到林間休將頊二塵裏事換我一番閑

又閑焚蘆而送

平江府西竺寺尼法海禪師寶文呂嘉之姑也首奉法雲  
秀和尚後領首于法真言下寂時偈曰霜天雲霧結山  
月冷孤輝夜接故鄉陰曉行人不知屈明生逝

青原下十三世投子顯禪師法嗣

壽州資壽薩禪師

西京白馬崇壽江禪師

鄧州香嚴智月海印禪師

青原下十三世甘露宣禪師法嗣

平江府妙湛寺尼文照禪師溫陵人

青原下十三世瑞巖居禪師法嗣

台州萬年處幽禪師

青原下十三世廣靈祖禪師法嗣

處州縉雲仙巖懷義禪師

青原下十三世淨因岳禪師法嗣

福州鼓山休淳禪鑿禪師

青原下十三世乾明覺禪師法嗣

岳州平江長慶應山禪師

青原下十三世長蘆信禪師法嗣

東京慧林懷深慈受禪師壽春夏氏子

平江府萬壽如蹟証悟禪師

越州天衣如哲禪師

婺州智者法銓禪師

臨安府徑山智訥妙空禪師

青原下十三世金山慧禪師法嗣



常州報恩覺然寶月禪師越州鄭氏子

青原下十三世法雲白禪師法嗣

婺州智者紹先禪師潭州人

鄧州馬鞍山福聖院仲易禪師

揚州建隆魚禪師姑蘇夏氏子

東京慧林慧海月印禪師

青原下十三世寶寧英禪師法嗣

明州雪竇法寧禪師衢州杜氏子

臨安府廣福院惟尚禪師

青原下十三世開先珣禪師法嗣

廬州延昌熙詠禪師

廬州開先宗禪師

青原下十三世甘露頤禪師法嗣

揚州光孝元禪師

青原下十三世雪竇榮禪師法嗣

福州雪峰大智禪師

青原下十三世元豐滿禪師法嗣

福州雪峰宗演山景禪師息州人

青原下十三世育王振禪師法嗣

明州岳林真禪師

青原下十三世招提慧禪師法嗣

秀州華亭觀音和尚

青原下十四世淨慈明禪師法嗣

福州雪峰隆禪師

臨安府璋慈象禪師山陰人

青原下十四世長蘆和禪師法嗣

鎮江府甘露達珠禪師福州人

雲竇明禪師

臨安府靈隱惠淳因智禪師

青原下十四世雪峰慧禪師法嗣

臨安府淨慈月堂惟昌佛行禪師湖州竇瑛吳氏

臨安府徑山照堂了一禪師明州人

鎮江府金山了心禪師

青原下十四世香巖月禪師法嗣

鄧州香巖倚松如壁禪師撫州饒氏子聞咏木鳥鳴偈曰

刺々裏面有虫外面象多少茫茫瞌睡人頂後一錘

猶未覺若不覺更聽山僧刺々刺

青原下十四世慧林深禪師法嗣

臨安府靈隱寂室慧光禪師錢塘夏侯氏

台州國清愚谷妙印禪師 台州國清垂慈音慈禪師

泉州九座慧遠禪師 圓覺曇禪師

青原下十四世報恩然禪師法嗣

秀州資聖无祖禪師

青原下十四世慧林海禪師法嗣

廬山萬杉壽堅禪師相州人

青原下十四世罔先宗禪師法嗣

瑞州黃葉惟初禪師常州蔡氏子

潭州嶽麓海禪師

青原下十四世雪峰漢禪師法嗣

福州西禪慧舜師真定府人

青原下十五世雪竇明禪師法嗣

密州嶧山寧禪師

青原下十五世淨慈昌禪師法嗣

臨安府五雲恪禪師茗溪人

青原下十五世灵隐光禪師法嗣

臨安府中竺凝禪元妙禪師婺州王彥子

青原下十五世員覺曇禪師法嗣

掖州灵巖田日禪師

青原下十五世嶽麓海禪師法嗣

荆門軍王泉思達禪師

青原下十六世中竺妙禪師法嗣

温州光孝已庵深禪師本郡人



續文獻通考卷之二百五十二終

