

四必配九五必居中而配十二圖未嘗不相似也然
圖之奇偶同方洛書之奇偶異位若不相似也然
同方者有內外之分一居外之類是河圖
洛書也異位者有比肩之位四居左一居右之
類是洛書也此疑若相戾也然河圖則備數之全洛書
則缺數之十此疑若相戾也然河圖則備數之全洛書
自五而來一得五而為六二得五而為七三得五
而為八四得五而為九至八其所謂十者乃五得五
而為十其實未嘗有十也八其所謂十者乃五得五
曰缺十而皆有含十之義一對九而含十對八
而含十三對七而含十對六而含十對五而含十
居五之兩端與河圖類是也未嘗無十也
被九而象已著龍錫神書而數不傳於是易更
四聖圖有八十一音六千五百六十一變西山
真氏云蔡氏範數與三聖之易同功者是也

原卦畫第二

古者包犧氏之王天下也仰則觀象於天俯則觀法於
地觀鳥獸之文與地之宜近取諸身遠取諸物於是始
作八卦以通神明之德以類萬物之情

易有太極是生兩儀兩儀生四象四象生八卦

大傳又言包犧畫卦所取如此則易非獨以河圖而
作也蓋盈天地之間莫非太極陰陽之妙聖人於此
仰觀俯察遠求近取固有以超然而默契於其心矣
故自兩儀之未分也渾然大極而兩儀四象六十四
卦之理已粲然於其中自太極而分兩儀則太極固
太極也兩儀固兩儀也自兩儀而分四象則兩儀又

為太極而四象又為兩儀矣自是而推之由四而八由八而十六由十六而三十二由三十二而六十四以至於百千萬億之無窮雖其見於摹畫者若有先後而出於人為然其已定之形已成之勢則固已具於渾然之中而不容毫髮思慮作為於其間也程子所謂加一倍法者可謂一言以蔽之而邵子所謂畫前有易者又可見其真不妄矣世儒於此或不之察往往以為聖人作易蓋極其心思探索之巧而得之甚者至謂凡卦之畫必由著而後得其誤益以甚矣

朱子曰伏羲觀鳥獸之文與地之宜那時未有文字只是仰觀俯察而已想聖人心中如何見得或曰伊川見兔曰察此亦可以畫卦便是此義曰就

這一端上亦可見凡草木鳥獸無不有陰陽之氣昭素云與地之間諸本多有天字俯仰遠近所取不一然不過以陰陽消息兩端而已神明之德如健順動止之性萬物之情如雷風山澤之象○太極兩儀四象八卦此乃易學綱領開卷第一義孔子發明伏義畫卦自然之形體孔子而後千載不傳惟康節明道二先生知之蓋康節始傳先天之學而得其說曰以二為伏義之易也說對天地定位一章先天圖乾一至坤八之序皆本於此然康節猶不肯大段說破易之心髓全在此處不暇容易輕說其意非偶然也明道以為加一倍法其發明孔子之言又可謂最切要矣

臺灣國家圖書館 NATIONAL CENTRAL LIBRARY, TAIWAN, R.O.C.

少陽三

太陰四

乾一

兌二

離三

震四

巽五

坎六

艮七

坤八

五者也九者四而得於五者也以陰
言之則九者十分一之餘也八者十分
二之餘也七者十分三之餘也六者十
分四之餘也周子所謂水火木金邵子
所謂二分爲四者皆謂此也

四象生八卦而爲三畫者八於是一奇一偶

畧具而有八卦之名矣其位則乾一兌
二離三震四巽五坎六艮七坤八在何
圖則乾坤離坎分居四實兌震巽艮分
居四虛在洛書則乾坤離坎分居四實
兌震巽艮分居四偶周禮所謂三易經
對皆入大傳所謂八卦成列邵子所謂
四分爲八言也

八卦之上各生奇偶八卦之上

一偶而爲四畫者十六於經無
見邵子所謂八分而爲十六者
是也又爲兩儀之上各加八卦
又爲八卦之上各加兩儀也

臺灣國家圖書館, NATIONAL CENTRAL LIBRARY, TAIWAN, P.O.C

臺灣國家圖書館, NATIONAL CENTRAL LIBRARY, TAIWAN. R.O.C.

乾 夬 大有 大壯 小畜 需 大畜 泰 履 兌 睽



五畫之上各生奇偶

而為六畫者六十四卦之乘八卦亦周於是
 兩之而八卦之名立而易道大成矣
 六十四卦之名立而易道大成矣
 周禮所謂三易之別皆六十有四
 大傳所謂因而重之爻在六十有四
 邵子所謂三十二卦又各生一奇
 是也君於其上各卦又各生一奇
 一偶則為七畫者百二十八卦
 畫之上又各生一奇一偶則為八
 畫者二百五十六矣八畫之上又
 各生一奇一偶則為九畫者二百
 十二矣九畫之上又各生一奇一
 偶則為十畫者千二百四十八
 畫者二千四百八十八矣十畫之
 上又各生一奇一偶則為十一畫
 者四千九百六十八矣十一畫之
 上又各生一奇一偶則為十二畫
 者九千九百三十六矣十二畫之
 上又各生一奇一偶則為十三畫
 者一萬九千九百三十六矣十三
 畫之數蓋以六十四卦之乘六
 不復為圖於此而略見第四
 若自十二畫上又各生一奇一



明夷

中孚

節

損

臨

同人

革

離

豐

家人

既濟

賁

明夷

无妄

隨

噬嗑

震

益

屯

頤

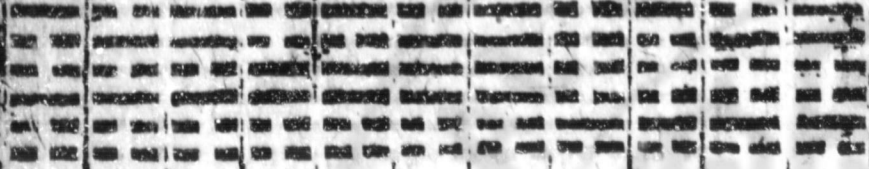
復

姤

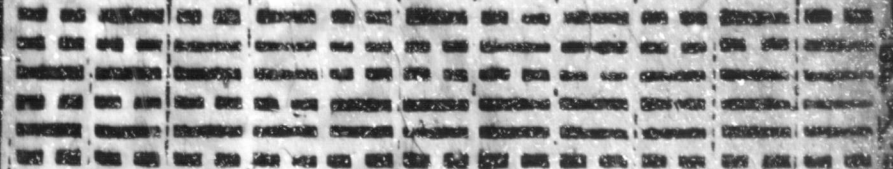
凡至二十四畫則成十六變以四千
 七萬七千二百一十六變以四千
 九十六自相乘其數亦與此合引
 而伸之蓋未知其所以終極也雖未
 見其用處然亦足以
 見易道之無窮矣

良 蹇 漸 小 旅 咸 遯 師 蒙 坎 渙

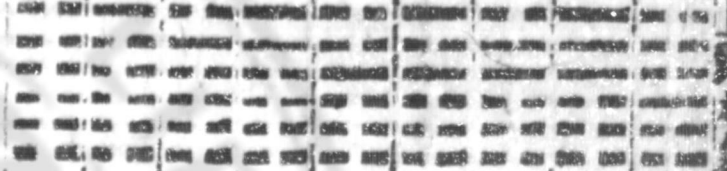
過



解 未 濟 困 訟 升 蠱 井 巽 恒 鼎 大過



謙 否 萃 晉 豫 觀 比 剝 坤



朱子曰凡此非其之說乃東節之說非康節之說
 乃希夷之說非希夷之說乃孔子之說非康節之說
 儒既失其傳而方外之流陰相付受以爲丹竈之
 術至於希夷康節乃反之於易而後其說始得復
 明於世然與今周易次行周易之書所爲義者故得
 創見而不然與今周易次行周易之書所爲義者故得
 碎心遜志以其杜撰者此啓蒙之書則天地變化之
 虛陰陽消長之妙自將曉玩之於心則天地變化之
 神陰陽消長之妙自將曉玩之於心則天地變化之
 識其奧矣。易中終九六次折大向來只說簡易疑
 與所起雖亦合然終九六次折大向來只說簡易疑
 非所起雖亦合然終九六次折大向來只說簡易疑
 蓋以得數之原因看四象八偶得其說簡易疑
 舍九陰位一三便舍八便見六七八九陽位一三便
 但說中六進退而已。惟此極兩儀四象八卦生先儒
 四分而爲十不待安排而爲三十二有象以至於第
 六分則其因而不重之亦待用二第以至於第
 之三分者未嘗不胎合也。比之并累三陽而爲
 乾連八卦於內復畫八卦於外以旋相而成六子又
 先畫八卦於內復畫八卦於外以旋相而成六子又

臺灣國家圖書館, NATIONAL CENTRAL LIBRARY, TAIWAN, R.O.C.

伏義八卦圖

十四卦者其出於天理之自然與人爲之造作蓋不同矣。四象之名所包甚廣大抵以兩畫指重四位成列者爲正而一二三四者其位之次也。七八九六者其數之實也。其以陰陽剛柔分之者。合天地而言也。其以道言之則剛柔又自有太少矣。而天地若專以地道言之則剛柔又自有太少矣。推而廣之縱橫錯綜凡是一物無不各有四者之象不但此數者而已矣。



伏羲六十四卦圖

於子中極於午中陰生於午中極於子中其陽在南其陰在北



行以至於乾乃自巽始而順行以至於坤便成
圖而春夏秋冬晦朔弦望晝夜昏旦皆有次第此
作圖之大指也又左方百九十二爻本皆陽而右
百九十二爻本皆陰乃以對望交相搏易而成方
圖若不從中起以向兩端而但從頭至尾則此
類皆不可通矣六十四卦圓布者乾盡午中坤
盡子中離盡卯中坎盡酉中其陽在南其陰在北
中陰生於午中極於子中其陽在北其陰在南
布者乾始於西北坤盡於東南其陽在北其陰在南
南此二者陰陽對待之數圓於外者為陽方於中
者為陰圓者動而為天方者靜而為地也
圖自西北之東南便是自乾以之坤自東北之
西南便是自坤以之乾其間有咸恒損益既濟
濟所以又於此八卦見其義蓋為是兩角尖射上
與乾坤相對不知八卦生地巧。邵子太易射上
天定坤相於此八卦見其義蓋為是兩角尖射上
薄恒益起意西泰反知射山澤通氣損成未濟四
六事八卦相意水火相射既濟未濟四象相交
股底且如西南角乾東北角坤是天地定位便對
東北角泰西南角否乾東北角坤是天地定位便對
否之咸次泰西南角否乾東北角坤是天地定位便對
易吟欲以方圖分作四層者其第一層四隅乾坤

否泰四卦所謂天地定位否泰反類也然以周
二十八卦橫直觀之皆乾一坤八之卦此見天地
定位之不可易也其第二層四隅乾坤是天地定
所謂山澤通氣損成未濟四象相交與所謂直觀
此其第一層四隅乾坤是天地定位之不可易也
之亦皆離三坎六之卦此然以周圍十二卦橫直
象也其最重一層為震巽恒益四卦所謂直觀
薄恒益起意其象亦可見矣以此言之邵子觀物
曉然足以見其象亦可見矣以此言之邵子觀物
曰耳日聰明男子身法象自然之妙。邵子觀物
方知物未躡天根月窟開來往三十六宮都是春
雷與見天根月窟開來往三十六宮都是春
蔡季通曰邵子此詩是巽為先。天屬地來往
為復天根乾遇巽乾接巽為先。天屬地來往
消長也三十六宮者積一巽為先。天屬地來往
為三十六宮者積一巽為先。天屬地來往
消長有自然生意也天根於時為冬至為夜半
子見與夫子所謂天地之心也人能此際見得與
天地相似其至則範圍天地之心也人能此際見得與
子學之所本。三十六宮都是春易中二十八卦

翻覆成五十六卦唯乾坤坎離大過順小過中孚
八卦反覆只是本卦以二十八卦凌此八卦故言
三十六也。自有易以來只有邵子論得此圖如
此奇整如揚雄太玄便零星補湊得可笑若不補
又却欠四分之一補得來又却多四分之二如潛
也下橫一畫則為六橫二畫則為七畫亦補湊之
書也。先天圖直是精緻不起於邵子希夷以前
元有只是秘而不傳次第是方士輩所
相傳授參同契中所言亦有些意思

按先天圖與太極圖同時而出周邵二子不相
聞則二圖亦不相通此勿論也陳瑩中云司馬
文正與康節同時友善而未嘗有一言及先天
之學邵伯溫云伊川在康節時於先天圖在當
不問不語之也即二先生之論則先天圖在當
時豈猶未甚著耶陳瑩中云先天圖在當
本其在經世書者康節之餘事耳又云關先聖
之幽微先天之顯不在康節之書乎然則朱子
以前表章尊敬此圖者了翁翁有見也。又按
會稽嚴氏撰先天圖義蓋取先天之圖圖分爲
二十四又取方圓分爲二十四其說曰乾一兌
二離三震四巽五坎六艮七坤八大分小分內

分外分橫分直分左分右分正分斜分不
差毫釐無往不台已撮取入諸書圖類云

天地定位山澤通氣雷風相薄水火不相射八卦相錯
數往者順知來者逆是故易逆數也

雷以動之風以散之雨以潤之日以烜之艮以止之兌
以說之乾以君之坤以藏之

邵子曰此一節明伏羲八卦也八卦相錯者明交相
錯而成六十四也數往者順若順天而行是左旋也
皆已生之卦也故云數往也知來者逆若逆天而行
是右行也皆未生之卦也故云知來也夫易之數由
逆而成矣此一節直解圖意若逆知四時之謂也

圖觀之有乾一而後有兌二有兌二而後有離三有
離三而後有震四有震四而巽五坎六艮七坤八亦

朱子曰程子云聖人始畫八卦三才之道也此說而重之以畫天下之變故六畫而成卦或疑此說却是聖人始畫八卦每卦便是三畫聖人因而重之為六畫似與邵子一分為二而至六十四為六畫其說不同曰程子之意只云三畫上疊成六畫八卦上疊成六十四耳與邵子說異蓋康節此意不曾說與程子程子亦不曾問之故一向只隨他卦時先去但程子說聖人始畫八卦不知聖人畫此與便曉不得

是故乾以分之坤以翕之震以長之巽以消之長則分分則消消則翕也乾坤定位也震巽一交也兌離坎艮再交也故震陽少而陰尚多也巽陰少而陽尚多也兌離陽浸多也坎艮陰浸多也

又曰無極之前陰含陽也有象之後陽分陰也陰為陽之母陽為陰之父故母孕長男而為復父生長本

而為姤是以陽起於復而陰起於姤也

朱子曰或問無極如何說前曰邵子就圖上說環之意自姤至坤陰含陽自復至乾是陽分陰復坤之間乃無極自坤反姤是無極之前問無極之前既有前後須有無曰本無間問然天無極陰陽自兩邊生若坤為太極與太極不同如何曰他自據他意思說即不曾契勘濂溪底若論他太極中間虛者便是他亦自說圖從中起他兩邊生即是陰根陽根陰這箇有對從中出者即無對

又曰震始交陰而陽上巽始消陽而陰生兌陽長也艮陰長也震兌在天之陰也巽艮在地之陽也故震兌上陰而下陽巽艮上陽而下陰天以始生言之故陰上而陽下交泰之義也地以既成言之故陽上而陰下尊卑之位也乾定上下之位坎離列左右之門天地之所闡日月之所出入春夏秋冬晦朔弦

望晝夜長短行度盈縮莫不由乎此矣

朱子曰震始交陰而陽生是說圓圖震與坤接而一陽生也巽始消陽而陰生是說圓圖巽與乾接而一陰生也

又曰乾四十八而四分之一分為陰所尅也坤四十

八而四分之一分為所尅之陽也故乾得三十六而坤得十二也

朱子曰此言先天圖乾至泰八卦共四十八爻四分之二陰二十陽二十八今按兌離二十八坤得十二也

又曰乾坤縱而六子橫易之本也

又曰陽在陰中陽逆行陰在陽中陰逆行陽在陽中

陰在陰中則皆順行此真至之理按圖可見之矣

朱子曰圖左一邊屬陽右一邊屬陰左自震一陽離兌二陽乾三陽為陽在陽中順行右自巽一陰坎及二陰坤三陰為陰在陰中順行坤無陽艮坎一陽巽二陽為陽在陰中逆行乾無陰兌離一陰震二陰為陰在陽中逆行

又曰復至乾凡百一十有二陽始至坤凡八十陽始

至坤凡百一十有二陰復至乾凡八十陰

又曰坎離陰陽之溢也

然用數不過乎中也此更宜思離之者陰陽之溢也然用數不過乎中也當卯坎當酉

但以坤為子西山蔡氏曰此論陰陽往來皆以馴致不截然為陰為陽也以坎離而言離中當卯坎中當酉然離

是也孔子既因文王之易為主然不推本伏羲始畫之易只
專以文王之說為不識向極兩儀四象八卦而天地如八
從中半說起而重之太極兩儀四象八卦而天地如八
對成列因而重之太極兩儀四象八卦而天地如八
澤雷風水火之類皆本伏羲在前文王在後必欲
原卦畫一篇亦分兩義伏羲在前文王在後必欲
知聖人作易之本則當考伏羲之畫若只欲知今
易書文義則不求文王之相也孔子之初未嘗有
初不相妨而亦不可以相也孔子之初未嘗有
說到六畫滿數者邵子所謂先天之學也卦成之
後各因一義推說邵子所謂後天之學也今夫
子繫辭說卦三才六位之說即所謂後天之學也今夫
天後天既各自為一義而後天說中取義又不同
彼此自不相妨不可執一而廢百也如一素再索
之說初間畫卦時不可謂後天之學也蓋伏羲氏曰
便見有此象耳皆謂後天之學也蓋伏羲氏曰
伏義易以生大過中半雜體中之正者此
體坎離正體大過中半雜體中之正者此
八卦不可反而兩儀對餘五十六卦為雜體兩相
反以爲對於雜然紛錯之中自有井然不紊之
紀者此其所
以爲妙也

帝出乎震齊乎巽相見乎離致役乎坤說言乎兌戰乎
乾勞乎坎成言乎艮萬物出乎震震東方也齊乎巽巽
東南也齊也者言萬物之繫齊也離也者明也萬物皆
相見南方之卦也聖人南面而聽天下嚮明而治蓋取
諸此也坤也者地也萬物皆致養焉故曰致役乎坤兌
正秋也萬物之所說也故曰說言乎兌戰乎乾乾西北
之卦也言陰陽相薄也坎者水也正北方之卦也勞卦
也萬物之所歸也故曰勞乎坎艮東北之卦也萬物之
所成終而成始也故曰成言乎艮神也者妙萬物而為
言者也動萬物者莫疾乎雷撓萬物者莫疾乎風燥萬
物者莫燥乎火說萬物者莫說乎澤潤萬物者莫潤乎

水紋萬物始萬物者莫盛乎艮故水火相逮雷風不相
悖山澤通氣然後能變化既成萬物也

邵子曰此一節明文王八卦也

朱子曰太極兩儀四象八卦者伏羲畫卦之法也
出乎震以定文王即伏羲卦位成之卦而推義類之
詞也○上文兩段說伏羲卦位成之卦而推義類之
王卦位後段乃伏義卦位成之卦而推義類之
義文王所定方位非如伏羲卦位成之卦而推義類之
王所次則其方位非如伏羲卦位成之卦而推義類之
成萬物但後陽却非如伏羲卦位成之卦而推義類之
謂先八卦是數起則乾坤在卦中矣蔡季通曰
天乃整頓天地自然之理以人事此意固自
然先天下豈非人事哉天不可相無故夫子曰帝
體致用之不同天六子之用也邵子曰帝以帝
震一章又以先天六子之用也邵子曰帝以帝

震為文王所定今觀連山首艮以
萬物成終成始恐亦古有此矣

又曰至哉文王之作易也其得天地之用乎故乾坤
交而為泰坎離交而為既濟也乾生於子坤生於午
坎終於寅離終於申交應天之時也置乾於西北退
坤於西南長子用事而長女代母坎離得位而兌艮
為偶以應地之方也王昔之法其盡於是矣此言文
王改易
伏義卦圖之意也蓋自乾南坤北而交則乾北坤南
而為泰矣自離東坎西而交則離西坎東而為既濟
矣乾坤之交者自其西而成而反其東也故乾位而
變則乾退乎西北坤退乎西南也坎離之交者自其
上而西自下而東也故乾坤既退則離得乾位而
坎得坤位也震用事者發生於東方巽代母者長養
於東也
又曰易者一陰一陽之謂也震兌始交者也故當朝

夕之位坎離交之極者也故當子午之位巽艮不交而陰陽猶雜也故當用中之偏乾坤純陽純陰也故當不用之位也

西山蔡氏曰此一節論陰陽以易位為交陽本在上一陰在下故云不交震一陽在下兌一陰在上故為始交坎陽在中離一陰在中故為交之極春陽之始故震居之秋陰之始故兌居之夏陽極陰生故離居之冬陰極陽生故坎居之艮一陽二陰巽二陽一陰猶有用乾坤純陽純陰不為用東方為陽主用西方為陰不用故乾艮居北而巽坤居南也

又曰兌離巽得陽之多者也艮坎震得陰之多者也是以為天地用也乾極陽坤極陰是以不用也又曰震兌橫而六卦縱易之用也嘗攷此圖而更為之說曰震東兌西

者陽主進故以長為兌而位乎左陰主退故以少為艮而位乎右也坎北者進之中也離南者退之中也而為用事之卦然震巽始而坎離終兌輕而坎重也乾西北坤西南故中者進而後用而乾全不用也艮東也然母親而父尊故中者退而後用而艮全用也巽東南者小男進之後而行故巽稍向用而艮全用也然男未就婚女將有行故巽稍向用而艮全用也西者不復用也故下文歷舉六子而不數巽坤至其偶則又用伏羲卦云

乾健也坤順也震動也巽入也坎陷也離麗也艮止也兌說也

程子曰凡陽在下者動之象在中者陷之象在上止之象陰在下者巽之象在中者麗之象在上說之象乾為馬坤為牛震為龍巽為雞坎為豕離為雉艮為狗

兌為羊

此遠取諸物之象

乾為首坤為腹震為足巽為股坎為耳離為目艮為手
兌為口

此近取諸身之象

朱子曰伏義畫八卦只此數畫該盡天下萬物之
理學於言上會得者淺於象上會得者深王輔
嗣伊川皆不信象伊川說象只似譬喻樣說顛子
和六不獨是天地雷風水火山澤謂之象只是卦
畫便是象亦說得如東鄉專取象如以鼎為鼎
革為爐小過為飛鳥亦有義理世盡欲如此牽合
附會使疎脫學者須先理會得正當道理了然後
於此等些小零碎取收拾以相資益不為無補程
涉隨以井卦有卦射射一白遂說井有蝦蟆之
象其穿盤一至於此其嘗作易象說大率以簡治
繁不以繁御簡然易之取象各有不同却亦有
理會者如乾為馬而乾之卦却專說龍之類是

或問孔子專以義理說易如何曰自上世傳流至
此象數已分明不須更說故孔子只於義理上釋
伊川亦從孔子今人既不知象數但知
孔子說只是說得半截不見上面來歷

乾天也故稱乎父坤地也故稱乎母震一索而得男故
謂之長男巽一索而得女故謂之長女坎再索而得男
故謂之中男離再索而得女故謂之中女艮三索而得
男故謂之少男兌三索而得女故謂之少女

今按坤求於乾得其初九而為震故曰一索而得男
乾求於坤得其初六而為巽故曰一索而得女坤再
求而得乾之九二以為坎故曰再索而得男乾再求
而得坤之六二以為離故曰再索而得女坤三求而
得乾之九三以為艮故曰三索而得男乾三求而得

坤之六三以爲允故曰三索而得女凡此數節皆文
王觀於已成之卦而推其未明之象以爲說邵子所
謂後天之學入用之位者也

明著策第三

大衍之數五十

河圖洛書之中數皆五行之而各極其數以至於十
則合爲五十矣河圖得數五十五其五十者皆因五
而後得獨五爲五十所因而自無所因故虛之則但
爲五十又五十五之中其四十者分爲陰陽老少之
數而其五與十者無所爲則又以五乘十以十乘五
而亦皆爲五十矣洛書積數四十五其四十者散布
於外而分陰陽老少之數唯五居中而無所爲則亦
自含五數而并爲五十

朱子曰大衍之數五十者以天地之數五十有五
五除出金木水火土五數并天一倍用四十九數

家之說多不同此說切分曉一說冬天兩地則
已虛了天一之數便以天三對地二一說五
生數之極十是成之極始於五乘十亦五
十乘五亦是成之極始於五乘十亦五
而說天三大衍而成五十一說每五奇五偶成五十五
曰大衍皆通大槩聖人說這數不推之天地之路
自然有許多通透去今以前一說推之天地之路
以為數不過三五而已五者數之祖也蓋天地
也是故三陰三陽而為五也
三是一其二其三其四其五其六其七其八其九
陽之數皆五也河圖自天一至地十積數凡五
十有五而其五者皆因五而後得故五虛中若
無所為而實乃五之所得所以為五也
成六二得五而成七三得五而成八四得五而成
九五得五而成十無此五數則五十者何自來耶
洛書自一五行至九五福積數凡四十有五而其
四十者亦皆因五而後得故五亦虛中若無所為
而實乃四之所得所以為四也一六共宗而為太
陰之位數二七共朋而為少陰之位數三八成友
而為少陽之位數四九同道而為太陰之位數不

得此五數何以成此四十耶即是觀之河圖洛書
皆五居中而為數宗祖大衍之數五十者即此五
數衍而乘之各極其十則合為五十也是故五數
散布於外為五十而為河圖之數散布於外為四
十而為洛書之數衍而極之為五十
而為大衍之數皆自此五數始耳

其用四十有九

大衍之數五十而著一根百莖可當大衍之數者二
故揲著之法取五十莖為一握置其一不用以象太
極而其當用之策凡四十有九蓋兩儀體具而未分
之象也

分而為二以象兩掛一以象三揲之以四以象四時歸
奇於扚以象閏五歲再閏故再扚而後掛
掛者懸於小指之間揲者以大指食指間而別之奇

得八者二所謂偶也不去掛一餘同前義

再變之後除前兩次餘數復合其見存之策或四十

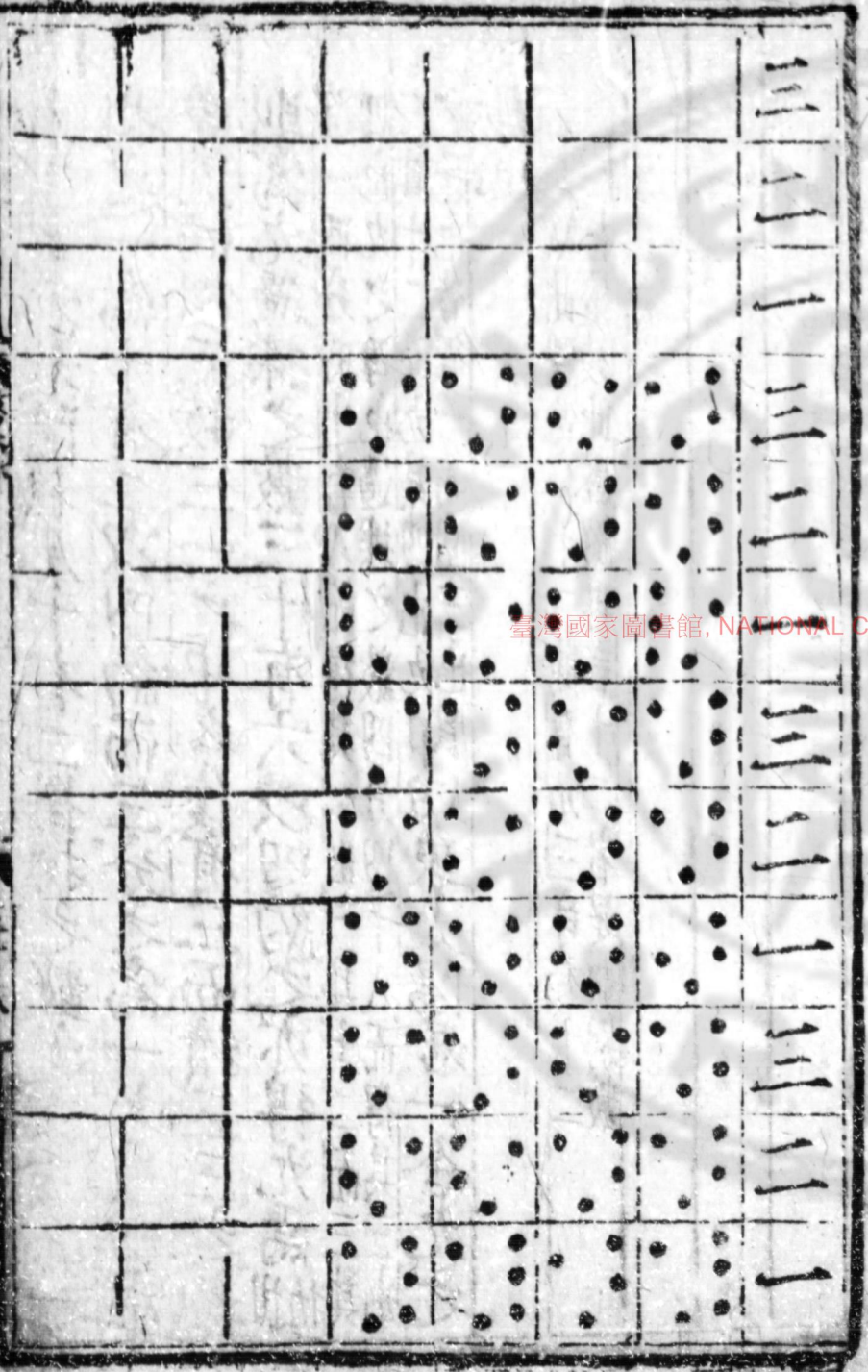
或三十六或二十二分掛揲歸如前法是謂三變其

掛劫者如再變例三變既畢乃合三變視其掛劫之

奇偶以分所遇陰陽之老少是為一爻

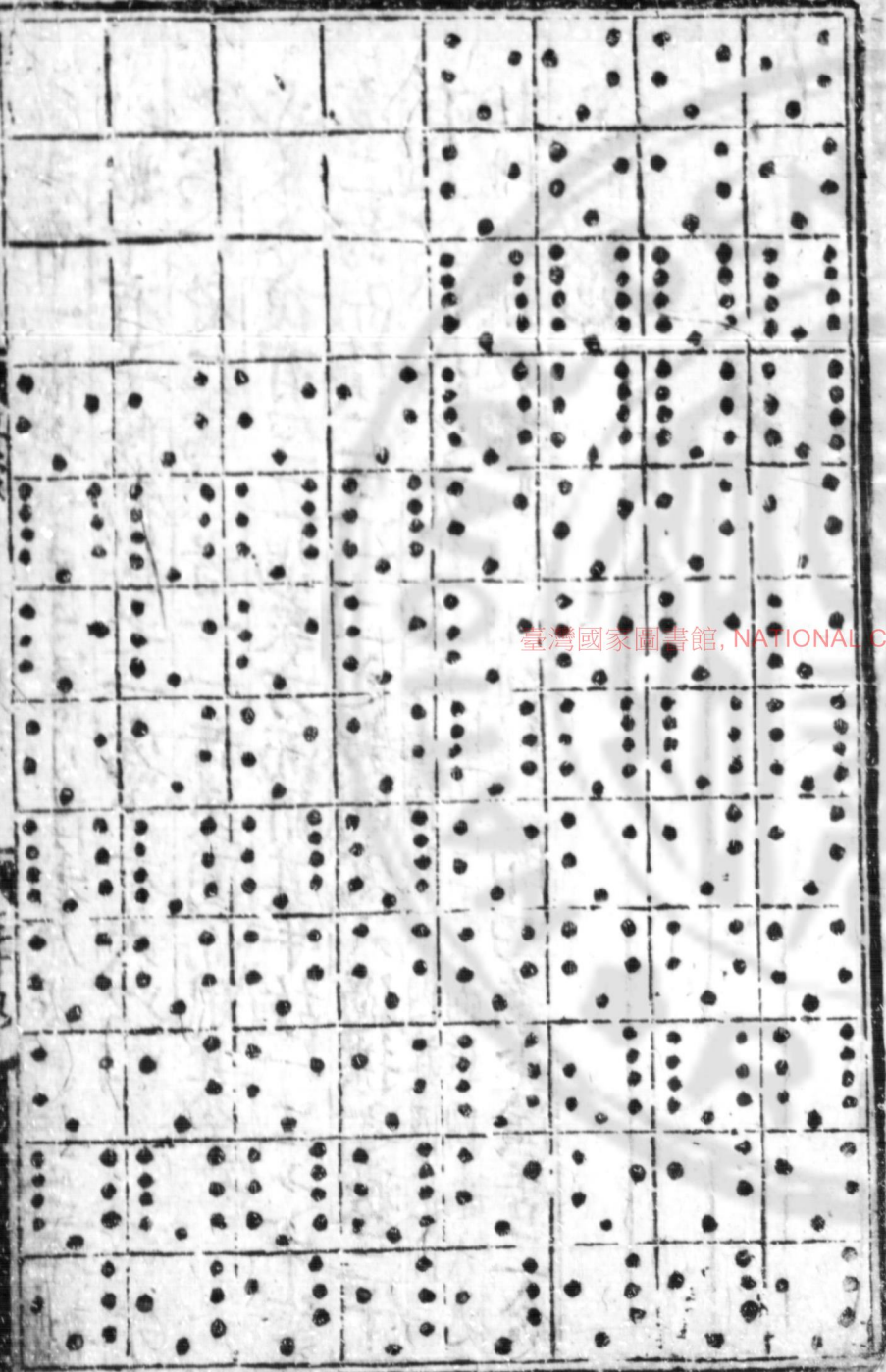
按得五者三者得五有此三樣也得九者一者
得九有此一様也下放此揲法以一四為奇二
四為偶得三奇為老陽其畫為三爻珠林所謂
重也得兩奇一偶為少陰其畫為一爻所謂單
得兩偶一奇為少陽其畫為二爻所謂單
也得三偶為老陰其畫為三爻所謂交也

臺灣國家圖書館, NATIONAL CENTRAL LIBRARY, TAIWAN, R.O.C.

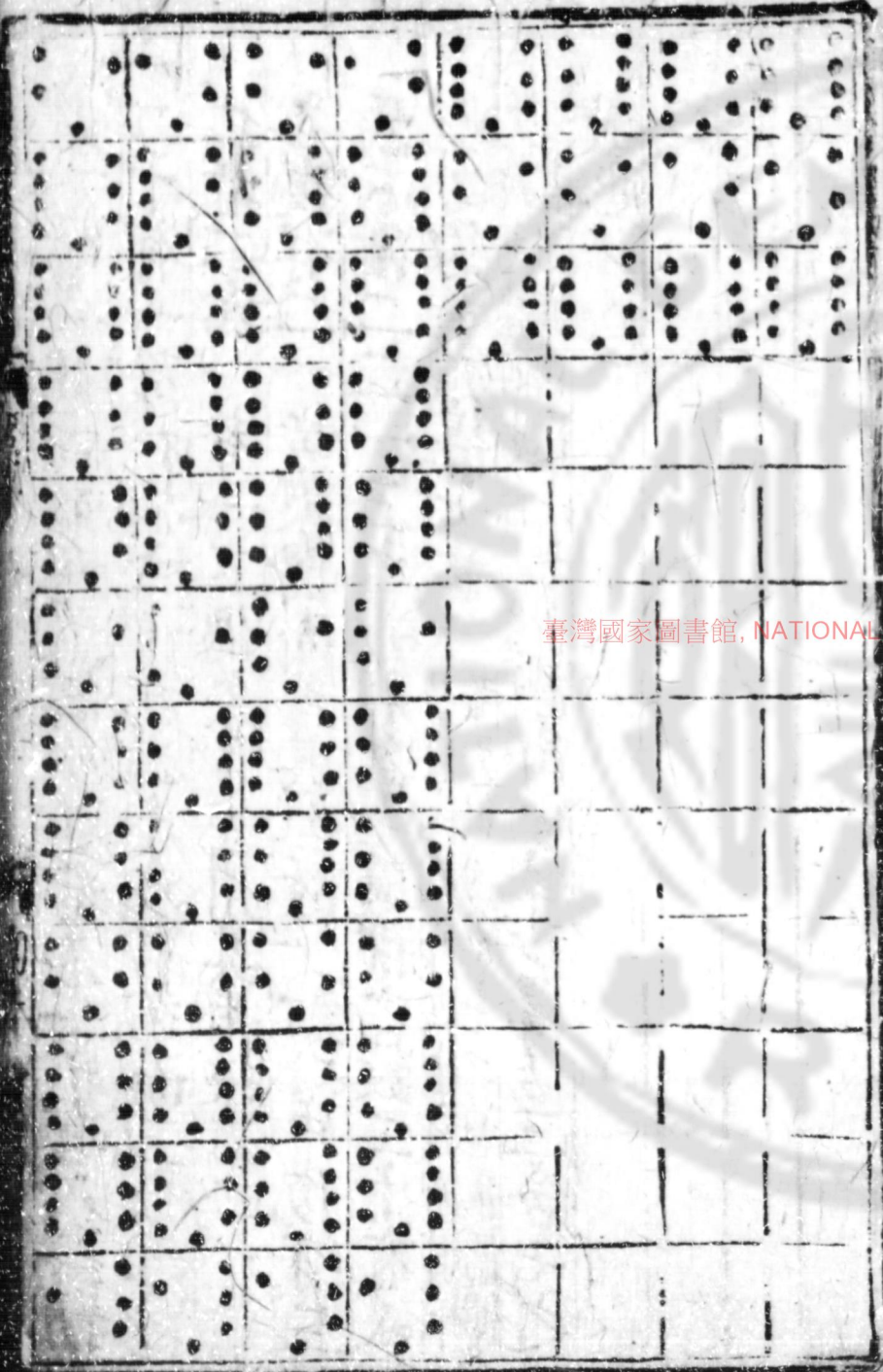


右三奇為老陽者凡十有二掛劫之數十有三除初
 掛之一為十有二以四約而三分之為一者三一奇
 象圓而圍三故三一之中各復有三而積三三之數
 則為九過揲之數三十有六以四約之亦得九焉
除一四分四十有八而得其一也一其十二而三其
 四也九之母也過揲之數四分四十八而得其三也
 三其十二而九其四也九即四象太陽居一舍九之
 之子也皆徑一而圍三也

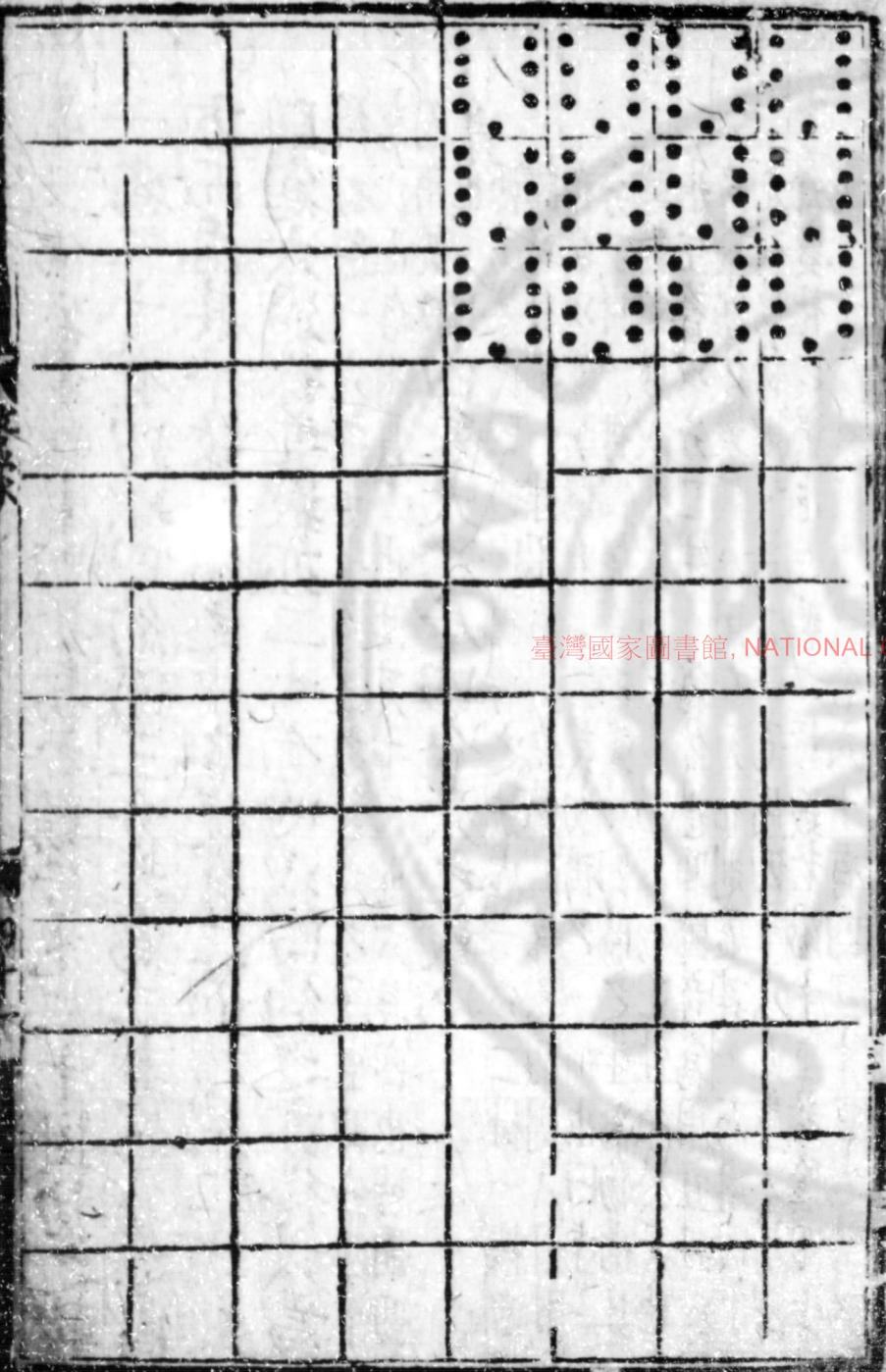
按此圖當分十二藏看凡三奇有十二
 樣後故此圖解再言十二者是起別數



右兩奇一偶以偶為主為少陰者凡二十有八掛劫
 之數十有七除初掛之一為十有六以四約而三分
 之為一者二為二者一一奇象圓而用其全故二一
 之中各復有三二偶象方而用其半故一二之中復
 有二焉而積二二二二之數則為八過揲之數二十
 有二以四約之亦得八焉掛劫除一四其四也自一
 其十二者而退四也八之子也即四象少陰居一舍
 八之數也



右兩偶一奇以奇為少為陽者本二十掛劫之數
 二十有一除初掛之一為二十以四約而三分之為
 二者二為一者一二偶象方而用其半故一二之中
 各復有二一奇象圓而用其全故一一之中復有三
 焉而積二二二三之數則為七過揲之數二十有八
 以四約之亦得七焉掛劫除一五其四也自兩其十
九數七其四也自兩其十者而復四也七之母也過揲
一者而復四也七之子也即四象少陽居三舍七之
 數也



一變為奇後二變為偶奇故其餘五九偶故其餘四
八餘五九者五三而九一亦圍二徑一之義也餘四
八者四八皆二亦圍四用半之義也二變之後老者
陽饒而陰乏少者陽少而陰多亦皆有自然之法象
焉蔡元定曰按五十之著虛一分二掛一揲四為奇
者三為偶者二是天三地二自然之數而三揲之
變老陽老陰之數本皆八合之得十六陰陽以老為
動而陰性本靜故以四歸于老陽此老陰之數所以
四老陽之數所以十二也少陽少陰之數本皆二以
四合之四十八所以少陽少陰之數所以二十四也
歸于少陰此少陽之數所以十二也少陽少陰之數
二變十八也易以老而不用少故六十而少陰之數
六變十六也變又以四約之陽用其三陰用其一蓋一
奇一偶對待者陰陽之體陽三陰一饒一乏者陰
陽之用故四時春夏秋之體陽三陰一饒一乏者陰
南可見而此不可見人之瞻視亦前與左右可見而
昔不可見也二為偶者二而老陽得八老陰得八少
四則為奇者二為偶者二而老陽得八老陰得八少

陽得二十四少陰得二十四不亦
不及此而其取此而不取彼者誠以陰陽之體數常
均用數則陽也
三而陰一也
朱子曰初一變得五者三得九者一故曰餘五九
者五三而九一變得五者三得九者一故曰餘五九
餘四八者四八皆二變得四者二得八者二故曰
老陰四故曰陽饒而陰乏少陽二少陰二有八
故曰陽少而陰多者謂不掛一則無變所餘皆得五也
第一變一則以掛者謂不掛一則無變所餘皆得五也
惟掛一則以掛者謂不掛一則無變所餘皆得五也
變雖不掛亦有四八之變蓋不必掛也
予按三變盡掛蓋本大傳所謂四營而成易子已論
於前矣然其所以不可不掛者則又有兩說蓋三變
之中前二變屬陽故其五九皆奇數後二變屬陰故
四八皆偶數屬陽者為陽三而為陰一圍二變屬陰
街也掛一而左者為陽三而為陰一圍二變屬陰
三而為陽二圍四用半之術也掛一而左者為陽
二而為陽二圍四用半之術也掛一而左者為陽
一而為陽二圍四用半之術也掛一而左者為陽
右三陰也是皆以三變皆掛之法得之四後兩變不掛
則不得以八後兩變不掛則左一右三左二右三左三

右一皆陽惟左右皆四乃為陰此一義所差雖小而
深有害於成卦變爻之法尤不可以不辨。沈氏筆
談云易象九為老陽七為少陽八為少陰六為老陰
其九七歸餘之數皆有所從來得之自然非意之所
配也凡歸餘之數乾有少陽九陰如爻之偶少為
陽如爻之奇三少乾也故曰老陽九陰而得之故其
數九其策三十六兩多一少則一少為之主震坎艮
也故皆謂之少陽少在初為震中為坎末為艮皆七
老陰六得之故其數七其策二十有八多坤也故曰
多則一多為之主巽離兌也故皆謂之少陰多在初
謂之巽中為離末為兌皆八揲而得之故其數八其
策三十有二諸家揲著說惟筆談簡而盡孔穎達非
不曉揲法者但為之不熟故其言之易差然其於大
數亦不差也畢中和說疏義為詳柳子厚詆劉夢得
以為膏末於學者誤矣畢論三揲皆掛一正合四倍
之義惟以三揲之掛分措於三指間為小誤然於
其大數亦不差也其言餘一益三之屬乃夢得立文
此與孔氏之說不可不察然亦自然而出於人意耳
○蔡氏所謂以四十九著虛一分二掛一揲四者各二
謂虛一外止用四十八分掛揲之餘為奇偶各二也

陽老陰變數各八少陰少陽變數各二十四合為六
十四八掛各得八焉然此乃奇偶對待加倍而得者
體數也若天三地二衍而為五十者用數也蓋體數
常均用數則陽饒而陰乏也此正造化之妙若陰陽
同科老少一例是
體數非用數也

若用近世之法則三變之餘皆為圍三徑一之義而
無復奇偶之分三變之後為老陽少陰者皆二十七
為少陽者九為老陰者一又皆參差不齊而無復自
然之法象此足以見其說之誤矣

按此乃沙隨程氏之說第二三變不掛則十八變之間多不得老陰也

至於陰陽老少之所以然者請復得而通論之蓋四
十九策除初掛之一而為四十八以四約之為十二
以十二約之為四故其揲之一變也掛扚之數一其

四者為奇兩其四者為偶其三變也掛扐之數三其
 四一其十二而過揲之數九其四三其十二者為老
 陽掛扐過揲之數皆六其四兩其十二者為老陰自
 老陽之掛扐而增一四則是四其四也一其十二而
 又進一四也自其過揲者而損一四則是八其四也
 三其十二而損一四也此所謂少陰者也自老陰之
 掛扐而損一四則是五其四也兩其十二而去其一
 四也自其過揲而增一四則是七其四也兩其十二
 而進一四也此所謂少陽者也

西山蔡氏曰四十九著去掛一之著則四十八以
 四約之為十二以十九約之為四與十二以
 與四宛轉相因為四十八者著之所以變
 化故其數之成四與十二自然相為經緯也老陽

奇數十二以十二約之得二則三之象也
 之得三則三之象也老陰奇數二則三之象也
 老陽策數三則三之象也老陰策數二則三之象也
 也陽策數三則三之象也老陰策數二則三之象也
 四以四約之得九則用九之象也老陰策數二則三之象也
 六則用六之象也老陽策數三則三之象也老陰策數二則三之象也
 一得五則三三三之象也老陽策數三則三之象也老陰策數二則三之象也
 之得四則三三三之象也老陽策數三則三之象也老陰策數二則三之象也
 約之得四則三三三之象也老陽策數三則三之象也老陰策數二則三之象也
 也四約之得七則不用七之象也老陽策數三則三之象也老陰策數二則三之象也
 二以四約之得二則不用二之象也老陽策數三則三之象也老陰策數二則三之象也
 成者以四約之得二則不用二之象也老陽策數三則三之象也老陰策數二則三之象也
 數進也老陰之奇數退也老陽之奇數進也
 策數進也老陰之奇數退也老陽之奇數進也
 二則少陰之奇數進也老陽之奇數退也
 也少陰之奇數進也老陽之奇數退也
 十二則少陰之奇數進也老陽之奇數退也
 之奇數也策數退四則少陰之奇數退也

數退四則少陽之奇數也策數進四則少陽之策
數也少陽之奇數也策數進四則少陽之策
四則少陰之策數也少陰之奇數也策數進四則少陽之
奇數也策數退四則少陰之策數也少陽之奇數也
十二約之餘八策數以十二約之餘四蓋老陰之
變陽未成也少陰之奇以十二約之餘四蓋老陰之
以用九用六不用七與八也或曰八卦乾坤即老
陽老陰也震坎艮巽離兌即少陽少陰也八卦乾
坤不用而震坎艮巽離兌致用著法乃不用七八
而用九六何也曰八卦主
尊卑著主動靜故不同也

二老者陰陽之極也二極之間相距之數凡十有二
而三分之自陽之極而進其掛劫退其過揲各至於
三之一則為少陰自陰之極而退其掛劫進其過揲
各至於三之一則為少陽

朱子曰老陽掛劫之數十二而老陰二十四老陽
過揲之數三十六而老陰二十四其相距之數凡

十二而三分之老陽掛劫之數十二而少陰則十
有六是少陰進其掛劫者四而於二老相距之數
得三之一老陽過揲之數三十六而少陰三十二
是少陰退其過揲者四而於二老相距之數亦得
三之一若少陽之於老陰退其掛劫者四進其
過揲者四而於二老相距之數亦得三之一焉

老陽居一而舍九故其掛劫十二為最少而過揲三
十六為最多少陰居二而舍八故其掛劫十六為次
少而過揲三十二為次多少陽居三而舍七故其掛
劫二十為稍多而過揲二十八為稍少老陰居四而
舍六故其掛劫二十四為極多而過揲亦二十四為
極少蓋陽奇而陰偶是以掛劫之數老陽極少老陰
極多而二少者一進一退而交於中焉此其以少為
貴者也陽實而陰虛是以過揲之數老陽極多老陰

極少而二少者亦一進一退而交於中焉此其以多為貴者也

朱子曰少陰掛初十六比老陽十二為進四少陽掛初二十比老陰二十四為退四少陰過揲三十比老陽二十六為退四少陽過揲二十八比老陰二十四為進四故皆曰一進一退而交於中
凡此不唯陰之與陽既為二物而迭為消長而其一物之中此二端者又各自為一物而迭為消長其相與低昂如權衡其相與判合如符契固有非人之私智所能取舍而有無者而况掛初之數乃七八九六之原而過揲之數乃七八九六之委其勢又有輕重之不同而或者乃欲廢置掛初而獨以過揲之數為斷則是舍本而取末去約以就煩而不知其不可也

豈不誤哉邵子曰五與四四去掛一之數則四三十二也九與八八去掛一之數則四六二十四也五與八八九與四八去掛一之數則四五二十也九與四四五與四八去掛一之數則四四十六也故去其三四五六之數以成九八七六之策此之謂也

朱子曰邵子此條是說陰陽老少掛初之數啟蒙引之者蓋以證掛初之數乃七八九六之原以掛初歸奇言之老陽得三四少陰得四四少陽得五四老陰得六四今不用三四五六之數而以奇偶取徑一圍三圍四用半之義者以成七八九六之策故也

一爻已成再合四十九策復分掛揲歸以成一變每三變而成一爻並如前法

朱子曰今按四象之數乃天地之間自然之理其在河圖洛書各有定位故聖人畫卦自兩而生有

畫以見其象有位以定其次有數以積其實其為
四象也久矣至於揲著然後掛扚之奇偶方圓有
以兆之於前過揲之數有以乘之於後而九六
八之數隱然於其中未畫之前先有此象數聖人
畫卦時依樣畫出揲著者又隨其所掛扚過揲
之數以合焉非是元無實體而畫卦揲著之際旋
次安排出來也。老少於陰陽可得而辨又於其
法以奇偶之分。然後交之陰陽可得而與不變可
中各以老用九用六然後交之陰陽可得而與不變可
而分經之用九用六然後交之陰陽可得而與不變可
九則七之說嘗謂五行成數去其地十當用何則終日
陰陽進八陰六而九已陽奇陰偶故七九為少陽六
則退八而陰九已陽奇陰偶故七九為少陽六
節以三為真數故以三兩乘之而得九六之數也
。多以三為真數故以三兩乘之而得九六之數也
謂之偶為多而巳。然其實以四約之偶也。奇為
陽體圓其法徑一圓四而用其全故少之數三歸
陰體方其法徑一圓四而用其半故多之數二歸

奇積三三而為九則其過揲者四之而為三十六
矣歸奇積三三而為九則其過揲者四之而為三十六
十。四矣。過揲三三而為九則其過揲者四之而為三十六
數雖後得然其數先而約其數者以約御繁不以
衆制寡先儒舊說專以多少決陰陽之老少而為
書者七者其說又本於圖書定於四象大抵河圖洛
也歸奇之奇偶方圓者其子也。過揲而以四乘之
者其孫也。奇九偶六之相也。圖書定於四象大抵河圖洛
便是一生數。更夫去不得。所以去來。七八六下
雖是人難說得有病。子去不得。所以去來。七八六下
唐。人難說得有病。子去不得。所以去來。七八六下
不自郭子始。用三和以掛。一為奇。二為偶。近來
策數以少為聖人。從九來。只說陰陽不曾說老少
既無老少則聖人。從九來。只說陰陽不曾說老少
第一無老少則聖人。從九來。只說陰陽不曾說老少
如用此無五年再問。是六年再問也。聖人設問若謂
為義。只以心之所從者畫出元未有著則畫卦如
伏義。只以心之所從者畫出元未有著則畫卦如

何用曰想自有一物如蓄未可知但不可道伏羲將操蓍來立卦如今時俗只把三銅錢求卦亦何

乾之策二百一十有六坤之策百四十有四凡三百六十

十當期之日

乾之策二百一十有六者積六爻之策各三十六而

得之也坤之策百四十有四者積六爻之策各二十

有四而得之也凡三百六十者合二百一十有六百

四十有四而得之也當期之日者每月三十日合十

二月為三百六十也蓋以氣言之則有三百六十六

日以朔言之則有三百五十四日今舉氣盈朔虛之

中數而言故曰三百有六十也然少陽之策二十八

積乾六爻之策則一百六十八少陰之策三十二積

坤六爻之策則一百九十二此獨以老陰陽之策為
言以易用九六不用七八也然二少之合六三百有
六十

朱子曰大傳專以六爻乘老陰陽而言故曰乾之
策云云坤之策云云其實六爻之為陰陽者老少
錯雜其積而為乾者必皆老陽其積而為坤者
未必皆老陰其為六子諸卦者或陰或陽亦互有
老少焉蓋老少之別本所以生爻非所以名卦今
但以乾有老陽之象坤有老陰之象六子皆以少
少陽之象且均其策數又偶合焉而因假此以明
彼則可若便以乾六爻皆為老陽坤六爻皆為老
陰六子皆為少陰少陽之合其數必齊於此若乾
坤之策六其三十二而為百九十八其合亦為三
百六十此則不可易也

一篇之策萬有一千五百二十當萬物之數也

二篇者上下經六十四卦也其陽爻百九十二每爻
各三十六策積之得六千九百一十二陰爻百九十
二每爻二十四策積之得四千六百八又合二者為
萬有一千五百二十也若為少陽則每爻二十八策
凡五千三百七十六少陰則每爻三十二策凡六千
一百四十四合之亦為萬一千五百二十也

西山蔡氏曰此即過揲之著大衍之終也策即著
也乾一爻三十六策六爻二百一十六策坤一爻
二十四策六爻一百四十四策此陰陽自然之數
聖人立大衍之法以倚之所謂參天兩地而倚數
也天地之運大小皆極于三百六十大衍乾坤之
策當期之日真所謂與天地相似者也陽爻一百
九十二每爻二十四策積之得六千九百一十二
策陰爻一百九十二每爻二十四策積之得四千
六百八策二篇之策分陰爻陽爻為二也合之則
萬有一千五百二十以當萬物之數此天地流行

之數歲月日時之積也
詳見經世指要上篇

是故四營而成易十有八變而成卦八卦而小成引而
伸之觸類而長之天下之能事畢矣

四營者四次經營也分二者第一營也掛一者第二
營也揲四者第三營也歸奇者第四營也易變易也
謂揲之一變也四營成變二變成爻一變而得兩儀
之象再變而得四象之象三變而得八卦之象一爻
而得兩儀之畫二爻而得四象之畫三爻而得八卦
之畫四爻成而得其十六者之一五爻成而得其三
十二者之一至於積七十二營而成十有八變則六
爻見而得乎六十四卦之一矣然方其三十六營而

九變也已得二畫而八卦之名可見則內卦之為真者立矣此所謂八卦而小成者也自是而往引而伸之又三十六營九變以成三畫而再得小成之卦者一則外卦之為悔者亦備矣六爻成內外卦備六十四卦之別可見然後視其爻之變與不變而觸類以長焉則天下之事其吉凶悔吝皆不越乎此矣

朱子曰四營而成易易字只是箇變字四度經營方成一變若說易之一變却不可這處未下得卦字亦未下得爻字只下得易字引而伸之觸類而長之是占得一卦則就上而推看如乾則推其為圓為君為父之類是也。西山蔡氏曰易者未入用也變者已入用也

顯道神德行是故可與酬酢可與祐神矣
道因辭顯行以數神酬酢者言幽明之相應如賓主

之相交也祐神者言有以助神化之功也

朱子曰此說著卦之用道理因此顯著德行是人事却由取決於著既知吉凶便可以酬酢事交神又豈能自說吉凶與人因有易後方著見便是易來佑助神也。繫辭言著法大抵只是解其大畧想別有文字今不可見但如天數五地數五此是舊文五位相得而各有合是孔子解文天數二十有五此數三凡天地之數五十有五此是舊文此所以成變化而行鬼神此是孔子解文分而為二是本文以象兩是解掛一揲之以四歸奇於功皆是本文以象三以象四時以象閏之類皆解文也乾之策二百一十有六坤之策百四十有四孔子則斷之以當期之日二篇之策萬有一千五百萬物之數於此可見

卷內蔡氏說為奇者二為偶者二蓋凡初揲左手餘一餘二餘三皆為奇餘四為偶至再揲三揲則餘三者亦為偶故曰奇三而偶二也