



TIFFEN Color Control Patches

Blue Cyan Green Yellow Red Magenta White Black



六世住持... 刻在... 藏書... 惟任... 費財... 刻在... 藏書... 惟任... 費財... 刻在... 藏書... 惟任... 費財...



2025 RELEASE UNDER E.O. 14176



薛思菴先生野錄序
野錄者思菴薛先生撰索聖
蘊從事博文有得則筆而自
識者也嘉靖間祖學孫氏已
刻於蜀而傳未廣也萬曆中
六世孫庠存極思知祖美合



先生行實而泣刻之閭序於
我我惟道脉之傳寄於賢誌
也猶元化之主宰於宇宙也
不可間也故每數百年天必
生哲人以發揮之蓋自奎星
五聚大儒四興由宋而來亦
將幾百歲矣是天之有意于
文明時也以故成弘嘉隆歷
有間人河東若薛文清氏閩
西若呂文簡氏南海若陳白
沙氏各有著述以名海內而
思菴先生則竝興於渭上者

也今考其錄大而稽載處情
細而三子三百函而造化鬼
神明而綱常以事無不精思
而明辨之至於養心之說更
口、不置豈能博學詳說以
求至約即視世之深造未加

大本未立大學格物中庸至
誠曾未一造其藩籬乍見良
知便指為聖甚者九子仲尼
七十曰仁直自負為子古無
前之人豪安得不惑人心而
亂正道也其誠偽可霄壤也

故稽其素履于鄉黨平易近
民油。然与文言而不厭其
言也。於成均名行著稱。語
然典其學而不倦其誨也。比
施於省。以允得民心。守州則
廣州化貳府則金華譽名。豈

虞立人豈。虞附武強其後也。
邑人稱之。祀于邑。省人稱之。
祀于省。是不廢矣。沒世不忘
哉。斯可以觀先賢學之有本
誠之動物矣。若孟子論人以
楊墨能距者為聖人之徒者。

此良知格行之時先生身有
真適而知然緣博而約究
然聖功家法起聖人之徒而
能若是其有志希聖者循先
生之歸尋先生之志其亦可
優入聖域矣

萬曆癸未六月

賜進士資德大夫正治上卿太

子少保吏部尚書食進一級

俸侍

徑遊在雲朔陽疊山子仙洞主

人立山孫廷為撰

書

TIFFEN Color Control Patches



薛思菴先生野錄序

明興當成弘間太和醲郁化
理翔洽海內真儒於斯為盛
若思菴薛先生其一也先生
之學以存心為宗旨以求靜
力行為功夫自少至老斤斤

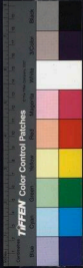


TIFFEN Color Control Patches

Blue Cyan Green Yellow Red Magenta White 3-Color Black

矩矱不少所越故所著野錄
皆從身心體驗中流出凡天
地鬼神之真人倫物理之常
靡不研窮究極而尤惓惓歸
重于此心如曰學者第一要
心存心一有不存便與道乖

又曰人心一靜萬理咸集又
曰心之本體本無一物但有
動則有物又曰心不可一時
放下放下便與天地間隔與
天地不相似諸如此語皆切
近精實不詭于洙泗濂洛之



自讀書居業二錄而後未有
也夫心學之傳肇自虞廷而
孔子一生學問只在從心所
欲不踰矩至孟子而發明心
性更無餘蘊此萬世學者之
準也無益子歿而異端熾有

佛氏者出而談心談性抗馬
轍高出于吾儒之上而心性
二字為其所窺縱由是為吾
儒者遂絕口不敢談曰恐蹈
佛氏之宗也以心性讓佛氏
以事功節義文章歸吾儒心

學晦蝕令人遺本體而驚作
用自誤誤人歷漢唐五代幾
千有餘年至宋儒出而心性
之學始恢復吾儒之舊良足
為千古一快而猶謂佛氏明
心見性夫明心見性非吾儒

不能而謂佛氏能乎或彼所
明者不過人心所見者不過
氣質之性其于吾儒所云道
心所云義理之性蓋茫乎未
之有窺也心學不講而曰我
能學是後世板葉之學豈孔

TIFFEN Color Control Patches

31

32

33

34

35

36

37

Black

White

3-Color

Blue

Cyan

Green

Yellow

Red

Magenta

White

3-Color

Black

門根本之學。教先生孜孜學
問而知歸重于此。心可謂知
所本矣。抑余于先生又有感
焉。周廷芳先矣。由今日觀之
固卓然有道儒者也。由當日
觀之。特一軍人耳。而先生首
執弟子禮。師事之。踞而求
步。趨唯謹。即此一念。虛心所
以終身成就。至此彼沾沾之
士。少有所得。即高其舉趾。傲
世凌物。不復求益。視先生為
何如。昔楊龜山既登第。始立

TIFFEN Color Control Patches

ColorChecker by Munsell Color Services Lab

30 Color Patches: Black, White, 31 Colors

Blue, Cyan, Green, Yellow, Red, Magenta, White, 31 Colors, Black

雪程門朱晦翁同安任滿猶
徒步執贄延平古之大儒其
作用原自不凡讀先生語錄
又當自先生虚心處求之可
也吾關中理學自橫渠後必
推重高陵呂文簡公而文簡

公之學又得之先生關學淵
源良有所自先生著述甚富
後屢罹地震多逸去先生六
世孫楹從余學近始得野錄
三卷遺稿艱苦行實一帙示
余余稍為訂正而先生外尚



孫張翼明兵憲旃俸教青翼
明之高誼楹之孝思均有足
多者則先生德入之深蓋可
知也余讀先生野錄目考此
以識嚮往若先生履若行誼
在文簡公志及余關學編傳

今俱刻行實中不復贅云

萬曆歲在庚戌春三月之吉
賜進士文林郎巡按直隸等處
監察御史前翰林院庶吉士
長安後學馮從吾撰

薛思菴先生野錄序

我夫子生周末欲從先進夫
先進當時所謂野人者夫子
意禮失而求之野云爾思菴
先生筆記曰野錄者果野人
乎哉天地之撰神明之德



TIFFEN Color Control Patches



一起居食息之微法而存
今所謂先進也嘗與馮仲
先生追思關中大儒曰橫渠
之後有呂仲木氏而仲好先
生曰呂先生曾師思菴薛公
韓公當時有周廷芳先生
成蘭州先生察其學淵源伊
洛遂師事之衆爭异之先生
服勤有加後周求父容死於
外不知所往先生語及輒泣
下其慕學如此大司馬翼明
張公公彊甥也術先生自為

諸生方正嚴肅諸生多嚴事
之貢入大學大學諸生成曰
關西又生一橫渠矣守應州
刺金華慕古為政兩郡人尸
祝之至於為文驅庸而靡斃
逸孤而孤成祝井而井泉裂
此皆至德通於神明非聲音
咲貌所能為也夫世儒為詬
病者大都其說洗洋便人之
聞也驚而稽其行與所言大
相背刺若先生謂篤信好學
者非耶近世儒好言心野錄

TIFFEN Color Control Patches

ColorChecker

30mm

12

10

8

6

4

2

1

0

0

0

0

0

0

0

0

Blue

Cyan

Green

Yellow

Red

Magenta

White

S/Color

Black

數千言反覆參究曰堯此心
桀亦此心只是幾不審曰學
者切須先識得心方好着力
曰千古聖賢非是天生底只
是明得此心曰立命者還自
盡心上來盡心便知性知性
便知天知天便知命之所以
然備身以克此心不貳以守
此心命於是立豈在天而不
在我哉言甚辯但今之學主
於一切放下先生主於收斂
謹嚴由一切放下心體未透



即流於猖狂由收斂謹嚴雖
未必心融神解然不失先儒
矩矱而可以挽末流開來學
此仲好先生思欲傳先生錄
命予引其端亦從先進深思
也予深山野人三復斯錄能
無啟予嗟乎先生精光沈念
百餘年今始昭明曩有君子
誰不信夫

天啟癸亥歲冬月吉旦
賜進士第資德大夫正治上卿
太子少保都察院掌院事左



都御史前吏部左侍郎侍
經筵在告吉水鄒元標撰

尹一龍野錄後序

道以言而傳也人之言出於心而明於理而無
其爲道而立言也哉稽之三代以前若聖臣賢而道
大行雖無言可也既而周衰君天子以天縱之聖
學洙泗以授其徒嘗欲無言矣而竟莫能已乎言如
六經之刪述論語之問答言也曾子傳之子思以授
孟子而有庸學與七篇之作亦言也言與道俱昭如
日月之麗天而大明於春秋戰國之世亘古所未有
也後雖晦於秦漢以下俗儒之詞章老癯之空寂而

TIFFEN Color Control Patches



斯道之緒猶綿綿弗絕故宋之諸儒得尋其緒而經
之詞精竭虛棧本窮源而建圍者書言亦富矣子朱
子又會諸說而折衷以至當歸一之論見於經傳及
語錄所載既詳且盡由是道之晦者納晦者明如孔
孟復生於其時言之足以傳乎道也如是故自宋而
元入我

國朝

聖相承治化至著而確儒迭生其間先生其尤也先
生生而穎異早游邑庠注意學如磨之學日以著述
爲事而不拘拘於舉子業也是以自性命賡倫至於

川也而倫陽鬼神微而念誠草木一物不異乎
無一理不爲於心先生於此靜存動察博學強記
且辯其是非邪正也其爲凡思得財得印皆然
筆雖夜必興燒燭直書之問有以吟咏識之者不
讎以爲智也不踴躍以爲高也不恠誕以爲奇也二
十餘年所著幾百萬言所以闡是理之寂妙至
矣雖聖人復起當不易其言也因名之曰野錄
也發源治開闢之教而於涖洎之教也不少非
明乎理者烏能言之若是其嗚呼斯道之傳其在是



矣先生既沒呂太史誌其遺業謂鄉人於先生初則
驚駭且疑其迂怪後或又以不情及入太學人咸
推重稱爲醇樸渠以其主一於士同其地雖學也士
而刺應州善推所學以資於應之人人懷敬教立生
祠祀之九載者最盛

朝廷褒異是

贈及親如其官尋陸先生令其子孫守其墓其墓在
門下數十人恐其不特且之陸先生之墓也陸先生之
學有體有用豈徒言而行不進之徒哉其墓在陸先生
純祖武正德十年葬於墓之東

學論人士皆以遺業爲法陸先生之墓也陸先生之
處集一載政教大行而筆心從化者未易縷數厥俗
一變源潔流清信矣餘力欲謀梓行是錄以公於人
儒學司訓朱君希見之甚喜而力贊其成屬予序其
後予捧讀未竟擊節歎曰天之生人何代無賢先生
則賢於人遠矣顧予何人而敢序此邪然固先生之
言信其道之所在而傳於天下後世也必矣強而序
之托名於間不亦幸哉先生諱敬之字顯思惠幕其
別號也姓薛氏氏之渭南人所著有道學基範洙泗
言學錄爾雅便音田疇百詠集歸禾稿定心性說等

TIFFEN Color Control Patches



書野錄其一云

正德十一年丙子春三月

賜進士出身貴州按察司副使內江王可生陰子淑謹
書

王菴野錄後序終

王菴野錄序

道學之名古無者也蓋自濂洛諸儒得不傳之緒于
遺經而聖子書以詔後世故士之志于道德者無
不宗之而亦各以所得之淺深修于身行于家達于
國以自見于世三綱賴之而不晦九疇賴之而不斲
而乃以道學名之史家遂有道學傳其于世教固非
小補也自是時君世主以是有材學士大夫以是效
用未有能舍之而不由者顧其間隨所志而未流不
同則迷途之惑鮮能領解而夫擇耳豈道學之使然
哉余頃家居偶得清商薛思菴野錄觀之則見其各

TIFFEN Color Control Patches

31 30 29 28 27 26 25 24 23 22 21 20 19 18 17 16 15 14 13 12 11 10 9 8 7 6 5 4 3 2 1
Blue Cyan Green Yellow Red Magenta White Black

物窮理極置心焉而于經書或應接有所自得者則亦附見至于養心之論則若數數焉不置蓋謂心者萬化之原土之所以自立于世者恒于此出未有心得不得其養而能異于夫人者如其所錄是豈入耳出口于諸儒之論者乎總視其所復則初舉于太學以名行著稱士之多從之遊久之受

命知應州仕終金華同知其為政務博教化而一本于愛民澤物之心故在任人咸感仰至為立生祠迄今猶思之不棄其所自立如此是錄也門人渾源郭某所輯其孫祖學舉進士知內江縣恐久而湮沒無聞乃入干梓屬余序之於戲觀于此者其亦回其所志而上邇漢唐之遠庶有所得以不墜于流俗哉思慕諸敬之顯思其字而其孫祖學內江之政亦克繩其祖武云

正德十有二年歲次丁丑八月既望

賜進士及第資政大夫禮部尚書前翰林院學士

經筵日講官同修

國史東川劉春序

TIFFEN Color Control Patches

31 Color Black

32 Color White

33 Color Blue

34 Color Cyan

35 Color Green

36 Color Yellow

37 Color Red

38 Color Magenta

思卷野錄序

道原于天而散于萬物備于人而克盡于聖人是天
者道之所自出聖人者道之所自立也是道具于心
而為性形于身而為倫散于事而為理不以古今為
有無不以聖愚為加損幾軒以之而皇天下堯舜以
之而帝天下湯武以之而王天下伊周以之而相天
下至于孔孟則又以之而敬天下夫皇則行之帝則
行之王則行之相亦行之矣而孔孟也不皇不帝不
王不相則敬之也固宜而其敬之也豈得已哉所以
悲天命而憫人窮也與之耳目而使之視聽也立之



規矩而使之方圓也故于詩書則明之禮樂則定之
周易則贊之春秋則修之于人心則正之邾說則是
之談行則距之淫辭則放之使義軒堯舜禹湯文王
周公之道發然大明如日中天豈但行之于一時而
已哉行之于一人而已哉然則孔孟非特有功乎列
聖抑亦有功于天地矣顧不備歟及孟子沒而世之
其人則其傳遂泯然天運循環無往不復迨有宋
五星聚奎群賢繼作若周若程若張若朱之教學者
或爲圖或爲書或爲傳或爲辭皆所以闡性命之理
而入人之身也孔孟之所未發而有功于斯道也
亦至自宋以來其學益五百餘年而其道益彰然不
甚焉幸而我

朝

列聖相承體天弘化仁漸義摩純窮鑄是以和氣洋

溢於兩間人文丕冒乎四海予是我

師崛起關西得華山潛水之秀實有以宰天地之中
和鍾山川之秀興懿德不假于僞爲而文物猶資于
考究于是傍搜天下之言朝誦而暮味之心潛而身
體之凡于天地升沉之會陰陽消長之機鬼神幽明
之故鳥獸草木之宜人倫日用之常治亂興亡之迹

TIFFEN Color Control Patches



無一而不研究其極惟日纂素未知所至凡有所得
輒便札記雖至夜分猶必就火書之與張千倍遺忘
之意同二三十年來雖片紙隻字悉收藏之不得已
壬戌化二十年曆

上簡命來守應州去僕鄉渾源相東西距百里僕昔見
遇于京時觀其形神迥異羌木灼然就而叩之遂執
僕之手而勉以聖賢之學僕即喜之自謂師在是矣
歸而告諸母母亦喜而言曰吾兒慕聖賢久矣今果
得其人吾兒之幸也不數月即奉母還鄉往而受業
則下至今五六年雖都寒暑而此志未嘗以懈一日

我錄之以備參考及聞節祝之俱遺道之言遠

之上合王君廷伯鄉進士合君文因陳君邦國勝
成編展而閱之不勝喜誦其造化之妙人物之理涉

浩蕩湯渾渾渾重天地于是乎穆載日月于是乎
臨風靈于是乎鼓舞雨露于是乎潤澤陰陽于是乎
消長鬼神于是乎屈伸鳥獸于是乎胎卵草木于是
乎蒼植人才于是乎賢否治亂于是乎關繫存亡
于是乎管轄五常于是乎克盡五典于是乎克盡
一永永皇堯舜于是永永湯武于是永永伊周



永相孔孟于是未敢而高程張朱之學于是又親以
益明而未敢易其感哉皆自吾師胸中流出定
天啟其衷更本師道不日滿假題其卷白愚心
別如言師得天下後世者在矣時請友戚序語
委在門下不能不序其自若太極一圖定性一書
理言學錄及心說又自各爲一書屢請不允出故不
爲之以俟

弘治六年歲在癸丑四月蓮源門人郭壘頓首

思卷第錄引

張子曰心有所開處即便札記不然則還寒之矣故
每于靜坐凡有所開處輒便記之雖至更深鷄啼之
際亦自執火書之其苦心焦思擬之周程其力最勇
故其所得凡天地萬物陰陽消息之理最切以其根
于所自故也僕自三十年來頗會知讀書又得見小
泉周先生廷芳之後亦嘗求靜凡有所得亦效
子之意不問晝夜頃刻輒便書之以備遺忘積一二
十年不覺有如此藏之巾笥以遺子孫成化二十年
守廬博之官邸以爲昔精神所萃不敢遺棄特因



蒲之期命諸生贈錄成編故事之以...月云

昔

弘治六年秋九月重陽前一日



夫子祖所著有野錄諸書高祖原膳
生僅克守成曾祖進士初宰內江歆
私祖美遂刻野錄廣其傳祖舉人會
地震俱卒書板失遺父庠生多病而
家寒幸張素叔連第鄭重先人之遺
錄憫念後人之失傳標從學門墻屢
命搜遺焉歷壬寅歲標赴省考試偶
于書林得野錄一部表叔張兵憲欣
然重刊故六世家孫標謹跋以志先



業于不忘云

萬曆辛亥八月六世家孫標跋

思卷野錄卷上

渭南薛敬之著

外玄孫張經世校梓

御子冬至吟謂玄酒味方淡玄酒謂姤卦方淡則陰微矣太音聲正布太音謂復卦正布則陽尤未通矣是陰雖微而未始晝陽雖生而未始泰正冬至之界限也

不應不是先已應不是後觀于晝夜寒暑可見

會來天下害道者大抵因其近似惟其近似所以亂真如錫之似銀銅之似金只在纖細辨之耳



業于不忘云

萬曆辛亥八月六世家孫標跋

思卷野錄卷上

渭南薛敬之著

外玄孫張經世校梓

御子冬至吟謂玄酒味方淡玄酒謂姤卦方淡則陰微矣太音聲正布太音謂復卦正布則陽尤未通矣是陰雖微而未始晝陽雖生而未始泰正冬至之界限也

不應不是先已應不是後觀于晝夜寒暑可見

會來天下害道者大抵因其近似惟其近似所以亂真如錫之似銀銅之似金只在纖細辨之耳



近來言語踴躍易是心有走作處

教人切當語其可及者不然非但不知抑且以為妄無益也

上交謂非君子也下交謂亦非君子也知易者克盡其

道乎

天以困窮掃爵於我者正以厚我之生任我之大也我何不心天地之心哉苟不心天地之心則為負天人凡有德于人而人尚不為之負况天之厚我任我而我為之負乎

困蹇者天之造利達者身之災非知道之君子鮮不高

學故孔子處困而亨

吾道之泰否元氣之升沉夫何足怪日用飲食有不知也

為治之患得失其于道也可知

克齊心也桀紂心也曷聖愚之一分乎曰有幾高君二不可不審

處事最不可有私有私便事望如水壅也積而必溢言學不志于道不知所學者何事

學者須知所學為何事然後知所向慕則其趨自不差謬不欲學其學而非聖賢之學不過成一鶴突人耳



學不難力行惟行之不力則學亦不堅

有宋以來學者入道莫勇于其草廬朱子之後一人而已

或問山川出雲何也曰凡天皆陽也凡地皆陰也陰生

于陽陽生于陰雲陽氣也何地不出世山川陰氣之所萃尤盛者也出之人望則翕翕然如蒸地亦出也

而人不之覺亦如山川之人不覺也今風鼓之陰靈昏冥便是雲以山川言者舉其尤萃者也

太極二字皆盡天地萬物之理以終萃而言或謂太極以天地萬物之前而言者非也亦有謂以天

地萬物之後而言者非也朱子曰太極者象未形而其理以兆之稱形氣已具而其理無昧之目須

合此而後方知太極字之義豈可以天地萬物之前後為言

心不可一時放下一刻放下但放下便不存存心只是收斂謹嚴在腔子裏直來不令片時放去外

邊又成自然覺有長進處心或不定便煩燥曠亂隨氣洋洋自不為底主若定則

有主亦自不為氣所擾侵不亦賢乎心乘氣以昏揖萬物而自為氣之主猶天地乘氣以生



養萬物而亦自爲氣之主

掃去一分塵垢則光靜一分田地人之于欲也亦然
觀蘇洵之上田極密書如棄天藝天運天之言甚可愛
見其肯襟闊遠闊博有以天自處之氣象有近乎吾
道爭後來退居肆力于文章的手孟韓還同孫吳之
儔敵策與釋言其志欲用言是自食其自學未辛其
言之意又欲身之所言亦是自食其自學未用其道
之言實所以襲天惜乎一狂者耳于道何有哉
百讀萬貫書但知九州于楮冊今讀萬貫書則自不
其九州之疆土數萬里之田賦死如存胸中矣

禹貢書自是與九丘書相類

仲尼寬猛之說破萬世進官者之弊也

義理不得于心自與書觀之不相干而能慮貪賤富
之地者幾希

一身皆是氣惟心無氣隨氣而爲浮沉出入者是心也
人皆是氣氣中靈底便是心故朱子曰心者氣之精
爽

萬事莫不有則分定故也苟能知之則心自無翊越故
常泰而無不足不能識其則且分鮮有不視勢而
騁會侈爲氣之所取誣者也悲夫則在天地萬物間



是箇本然底界限識之坦然則自無礙子冰炭到習
中來

爲人而不忠豈唯欺人抑亦欺心罪孰大焉

歸去來雖有從容自得之氣象非肉重而外輕者不足
以語此情乎晉世天飛彼君子則但寄聲于墨客之
流也歟良可悲夫

心切不可放實則道無從而入非善學者也

目者神之出入戶牖也一不得其正則神反罷矣

伐國不問仁人諱惡也

心實與自滿類心虛與自謙符招損受益而虛實其花

子

存得一分心在見得二分理在學者可頃刻失其養乎

心本是箇虛靈明透底物事所以都照管得到一有私

欲便却昏蔽了連本體亦自昧塞如何能照管得物

學者始學切須要先識得此心是何物此氣是何物心

主得氣是如何氣後動心是如何方好着力這裏面

去

千古聖賢非是天生底只是明得此心分曉

心學工夫自別是一段氣力

孔子繫辭於易其六十四卦之精華又實之根柢者也

TIFFEN Color Control Patches

Blue Cyan Green Yellow Red Magenta White Black

天賦者常言自約數年自上牀者便不得思慮事此
雖非自然亦可謂存之謂也若自然則非天賦矣
小德川流是已發之中時中之中也大德敦化是未發
之中大本之中也時而益背非有物性然然不知道
者不足以語之

醉而益背足以見有道者氣象學者要須識得
天地間凡有威養強弱者皆氣也而理無威養強弱之
異先儒謂至誠貫金石則理足以馭氣矣
心者理之天善之精也養心者則天明淵澄而理與
莫不渾然發以天

一日令僕妙未作混濁澄可美客曰何不澹曰精水
殺其性猶生故不能伏於水而為水所化也炒則死
其性故能伏於水而不與水合自無生意以此觀之
凡物性生者其氣和物性死者其氣浮和則與物合
適足以成味浮則與物絕適足以敗人養生者何不
知所擇哉客嘿然亦曰以一物而知性則生可養矣
太高之言者其志肆太儒之言者其心弱肆則蕩而無
節弱則沮而無為其皆為性之害者不細

放言而不顧理適足以亡心顧義而後有言是乃以存
心是言可不慎乎論語曰君子一言以為智一言以



論不智言不可不慎也又曰不知言無以爲君子也
蓋知言者慎之也未有不慎而能知言者也慎者以
心而言知言者以行而言

言蕩則心蕩行失則德失

學問論人當貴驕人清濁雖不同其爲害則一也

譬如人說那箇沒性那箇沒才說沒才只是不曾加問
學之功以見之便說沒才所以孟子說才就性上說
是自源頭處論後只是被這氣質潤濁了有箇善底
不善底才亦在裏邊所以程子便說氣質清則才清氣
濁則才濁之論是自氣質上論以斯觀二說究理不
若孟子論才之當就人易曉處不若程子論才之切
併而言之其揆一也

心定則氣定氣橫則心橫但比洪字較放也

河圖天像也其中十數五五相南北是亦地方也天包
乎地也洛書地像也其陰數二四六八居四隅是亦
天圓也地承乎天也天未始不統乎地地未始不承
乎天天地相得而後萬物和河圖洛書亦未始不相
爲表裏纏綿如劉歆之說

矜高之人只是外慕之心重氣高也氣高無制無制則
流於思不達矣

TIFFEN Color Control Patches

Blue Cyan Green Yellow Red Magenta White 3-Color Black

心有所守則氣自無不制氣無不制者心之馭氣也無制者氣之馭心也故曰志氣之帥也氣躅之克也學者切須要節氣氣但不節則近名外慕之心生而遂流蕩忘返無所存主其何以讀天下之書論天下之事而欲有以達古人之地哉

余每未接人自盟其心曰言切不可妄也色切不可走也及至人來接者言或有妄色或走必返而大矚口是何如此也轉而却如此做却如此得亦却不至如初盟者由是觀之只是心馭氣不定若定而后能諄自無如此般勞攘

孔子鄉黨一篇其五經之根柢乎。

孟子謂立命者然命之立還自盡心上來盡心便知性知性便知天知天便知命之所以然脩身但以克此心不貳以守此心命于是豈在天而不在我哉

心虛則能受道滿則道無從而入故曰惟學遜志易曰知進退存亡而不失其正者其惟聖人乎

夢魚再事之夫臣無再事之君故管伊吾王珪魏徵之不足稱也

中庸書本無庸字若無庸字則中之理便虧欠所以子思添箇庸便見得中之道只是平常底道理



天地生生未嘗毫髮止息心之生生亦未嘗毫髮間斷
以人與天地相參苟或氣以後之而失其軀統慾以
蔽之而騷其縱逸便沮于心而塞其生生之源不惟
與天地不相似抑且爲天地之所拘

西銘一篇一舜之事耳

聖其合德是合其乾坤寒暑帥性宗子長幼尊慈之德
賢其秀也秀比合德爲火勉焉但與人之粹然有爲
矣合德是周子性焉安焉之謂秀是周子復焉執焉
之謂

或問日不能夜視何也曰人之氣不能勝天之氣故也

曰有謂日月無光信日以爲光人之氣亦無光信

日之氣以爲光曰非也月信日之光也人非日月

之類乎如日信日之光則耳之聽借誰之聽以爲

氣曰月信天陰陽之精曰人之陰陽之精象也以象

之相似以氣之不相似也日月之精氣乃萃諸天地

之氣以爲氣故能燭諸天地萬物而無遺各以晝夜

而有間入爲天地所軀斂目之精氣乃萃諸人之氣

以爲氣故能燭諸人之身而無遺則以晝夜而有殊

燭天地者天地之氣也燭人者人之氣也不能如天

地之燭者氣不能如天地氣有限也日晝而月夜故



人之晝寤而夜寐不能夜視氣不能勝也豈有借光
之理乎况陰陽各一其性人之萃陰陽而成質哉程
子亦曰耳目能視聽而不能遠者氣有限也

自一陰一陽而生八卦至三而成列不易之定位也自
八而十六自十六而三十二自三十二而六十四卦
復成列自六十四又三演而至五百十二卦復成列
自五百十二又三演而至四千九十六卦復成列自
四千九十六卦累至二十四畫則成一千六百七十
七萬卦七千二百一十六變三而成列復三而成列
引而伸之觸類而長之蓋未知有終極也八卦三而

成列終不變也是八卦之數次第先後遍天地自然
揆排以定有非人之巧力造為之

復之上十四卦而位離離陽卦也其中陰爻以限陽姤
之來亦十四卦而位坎坎陰卦也其中陽爻以限陰
是坎為陽之中離為陰之中故列在左右以為中而
為三四之位也過離則陽之極過坎則陰之極

自乾抵復三十二卦自坤抵姤亦三十二卦復姤為乾
坤交互之機一消長也乾至姤陽極陰生至復一陽
生乾抵復三十二卦亦自一消長也坤至剝陰極陽
生至始一陰又生坤抵姤三十二卦亦自一消長也



以次序乾至顯已四陰至復五陰只存乾初爻本陰極也論一氣自下即生爻也以生序復至顯生二陽矣以次序坤至大過已四陽至姤五陽亦只存坤初爻本陽極也論一氣自下亦即生爻也以生序姤至大過生二陰矣顯大過又爲復姤之次夫剝爲乾坤之次也姤陽躡而爲復之陰復陰躡而爲姤之陽是復姤爲乾坤之交互夫陽躡而亦生剝之陰剝陰躡而亦生夬之陽是夫剝爲乾坤之門戶復終于乾爻震震之卦而河圖二七二八之數畢矣姤終于巽坎坤之卦而河圖四九一六之數畢矣學者所當潛心而玩焉

心之虛靈以本卦言心之神明以虛靈言心之知覺以性情言

賦予萬物主生不已則曰天命此有流行各以其時則曰天道中漠無朕化育自然則曰天理生物不已各有其德則曰天德曰命曰道曰理曰德名雖不同本諸一太極也

者第一要心存心一有不便與道畔

多實亂心心一亂雖思慮妄爲也

一日早於醒良久東方未白冷氣漸列遂默而有覺

天地未開之前正此狀也久之漸轉而氣溫所以天
地一闔闢也春秋一天地也晝夜一春秋也氣之條
舒無非自然

氣中有質質中有氣二句切未穩當不若氣便有質
便有氣兩字更切實

朱子曰心者氣之精英此一句萬世之下論心者徑連
已然未然只是論心之發與未發何豫乎心之本然
已然便是感而遂通未然便是寂然不動此心之
用未及其心欲識心者不越此一句明白了脫

天下萬物皆乘不足動吾之心方可學道一或動之即

便操執于箇中而自以爲其處當重其所當輕
驚于外而爲其所不爲

自堯舜孔孟周程張邵朱子以來聖賢相傳然後知心
乃一致其他不勝其多

繫辭曰數往者順數來者逆其道也雖先天如此
其生卦陽道左於而生其數亦往自乾而至泰八卦
本乾而生自復而至臨八卦本兌而生自同人而至

明夷八卦本離而生自无妄而至復八卦本震而生
陰道右旋而生其數亦來自坤而至否八卦本坤而
生自謙而至蹇八卦本艮而生自師而至訟八卦本



坎而生自升而至姤八卦本異而生亦此可見復之
爲卦其本木自乾而生陽中木必無陰伏藏之卦也
以文王之卦言之陰極陽生而復又爲乾之始至乾
爲老陽也姤之爲卦其序自坤而生陰中木必無
陽伏藏之卦也以文王之卦言之陽極陰生而姤又
爲坤之始至坤爲老陰也復實陰也而一陽生姤實
陽也而一陰生是復未必不爲陽卦而姤未必不爲
陰卦也故陰爲陽之母陽爲陰之父釋子曰陰陽無
始其復姤之謂也

心取不可有一毫私意

非古人田地事至

物來順應來隨應自無操操之患

上旬月自下而生光自外掩故缺東下旬月自上而縮

光自內退故缺西進退之義也

我之言便覺氣爽神融味甚痛快

凡事理有不勝則雖匹夫匹婦亦必見屈

妄言只是心不存心存則誠

不立則言必屈

信必在勇不勇則不決不決而又見辱勇美德也無

節則過而爲凶



易有太極是生兩儀兩儀生四象四象生八卦八卦定
吉凶吉凶生大業此聖人說畫卦之由以一陰陽
倍言也太極與大業相承而意亦相屬太極言者以
兩儀四象八卦吉凶而寓乎其中統躰言之也大業
言者以兩儀四象八卦吉凶而散諸萬事各分言之
也太極統躰于大業大業各具乎太極始終言之也
太極想必聖人時已有人言之者故聖人于易躰貼得
見有太極之理故曰易有太極云者着太極始自聖
人後不應如此云云者然魚極實自周子因此極而
始發所以繼承絕學于千百載之後直接聖人之傳

不曾如橫一木於
聖門大矣

心便是箇管人性便是箇信情便是那文書命便是
那文書上說什事物文書或說得好或說得利害緊
慢便喚做才這一弄事物不是氣怎麼做的便喚作
氣故心性情命才氣本同一家的物事更何異朱子
曰一家來說的甚好

或問程子曰名山大川能興雲致雨何也曰養成且有
人問余曰不謂地之蒸成乎曰安有山川而不謂之
地乎觀物張氏則曰雲雷自地而升復卦則曰雷出山



地奮由是動之以見無地而不震雲雷也但山則萃
氣之高處人獨見之自有山川與雲致雨而不預于
地乎況地陰也天陽也必陰陽相得而後成雲雨未
有地之氣在而天不應天之氣降而地不乘之者
理定則自不爲其所淫揚

天下不可謂爲人

孔子終論只是六十四卦推六十四卦只是八卦返八
卦只是二儀卒二儀只是一元知一元之理則知
二儀知二儀之理則知八卦知八卦之理則知六十
四知六十四卦之理則知繁辭約而言之伏羲又王

周公孔子不外於一心矣千古聖賢一心也不能
者私也私則町畦立而同室相彼此况千古之遠乎
一日于夢中覺有語曰天日清明萬里無一點雲翳
在中間即是天之清明氣象一有雲翳昏霧亦便是
濁氣混淆觀于聖人可見自醒後一一存想此言不
知此心如何有這言語因記之以備參考
心寂不可欺一有所欺便自不安緩自不安覺之者神
也故曰心者神明之舍

嗜欲最戕心而能於此截斷斷矣故曰無以飢渴心
害爲心害則不患不及入矣

人心一靜而萬理咸集靜非知天之文乎

心但有存便有天地氣象不見其有一物足以動其中何也心體本大第事物欲消雜而心能存耳

聖賢千言萬語須歸向自己身心工夫務有味者不如此口是說一場話說

畫之思夜之夢皆心之動口言是爭箇意之有無而已

看周程之書便能醒心之渠了脫垢自然令人會者

牽轉活動處

明道再見周茂叔時有吾與點也之音是處會得天理妙處如此

若心一放下便不如此不放下便只是敬便心一則是放不下也

德無箇大小且指一物始根便是入德發生修達

萬物都是那根一出來便是小德

語儒說心未有朱子大學或問發明正心之傳最爲

析擺脫今晚令人痛密

妄自尊多自能令氣動心敬則不能爲之累否則

爲人敬

心一存則海水之不波不存則冰死心揚漢



某有宋儒諸老論辯不讓當時孟子之辯毫釐不肯放過

天陽也。未嘗不伏于陰之中。地陰也。亦未嘗不倚于陽

之內。故陽自下升。陰自上降也。即便是動靜無端。陰

陽無始無端即無始之意。只是說渾淪成意思。

不讀朱子全集。無以知此老在當時為道扶持之艱難。

不讀朱子四書。又無以知此老為天下立教見道之

精粹。真孔孟后一大成之儒。

冥嘗嘆道自孔孟後。失傳何偶。然若宋崛起。諸儒耗昌

斯道。救弱人心。又得朱子而大成之。不知天意何嘗

於漢唐隆。且五季而豈於宋。則不惟朱子一生而

時。又有多人。管入誓士。雖出其間。朝夕與之。將搜求

多。必義理出來。以今論之。不說宋老。道人出。但如

彼之同道。亦罕得見。

或問曰。日月之食何也。曰。日為陽。行天有中道。月陰也。

行天有九行。以天躅言之。其道運緩。兩相背附。及其

次相近。有時而交掩。或有時日掩月。則為月食。或有

時月掩日。則為日食。故日食。朔月在月下。其次日。日月

食。則日在上。其次。歷月界分。離上下食之期。如合璧之狀。此定論也。曰。何故日也。曰。月陰。故明則陽不



克以長陰。故金鼓聲其氣以克其陽。曰如是陰不復
救。何亦救乎。日月食救之。非救陰也。陰救陰。亦恐
陰或侵陽。故金鼓亦聲其氣而助陽之不足。

學者不可一日不讀。語一讀之便消。馳多火濟澤
諸家文集惜乎不耐。讀語因程張朱之文分。外一天風
味。

程子作好學一論。正欲借類于以喻已。

春秋之書格物之學。孔子心術之精微。在是。

太極圖明此性之全體。西銘此性之大用。

太極圖貼于一身。西銘無餘外意味。

果暑之遲速。氣數定也。昔莊子云。未始有于其間。

程子指天地變化。草木蕃以形容。心克拓得去云者。

只是說萬物在天地間。大以成。大小以成。小有自是。

已及人底心。無不感。說物氣象。

易之爲文。借辭以顯其義。春秋之爲文。反辭以正其美。

隨其文以逆志。則得天。

觀天地生物消息。盈虛則心之本。跡可見。

說道變化各正性命。全體呈露也。

千古聖賢。甚不曾拘拘。有若去爲。只是合得恰好。則

去爲如陽貨。取其亡來。錫孔子亦取其亡去。拜如佛。



勝來召既以誠心至孔子亦欲往皆無意亦已甚之
事

夫子說寂然不動感而遂通天下之故雖本易而言便是標貼出箇心之妙用來程子因而就說箇妙用一源頭微無間包括這兩句

帝出乎震齊于巽相見于離致後于坤說言于兌戰于乾勞于坎成言于艮此後天之學也左旋也帝謂主宰萬物生之意也萬物到震皆萌芽生到巽成物皆不先不後都齊生到離所生底物皆鮮明如露頭九角然至陽見到坤方致後用力去養到兌生意勃然

又有得力處豈不說到乾物皆戰克或有似而非或當存而去到坎便加水來灌溉到艮方言成萬物皆底於孰只如此說便見得後天易位次序。

古人文字實曾不喜浮豔只看十干十支之名八卦之名便可見。

六十甲子循環消磨這塊物也增也增不得減也減不得大槩之曆揲皇之畫卦易嘗安排智巧為之哉甲子是自然若移甲在丑便道甲丑不得其然皆然。



國立中央圖書館 臺灣分館

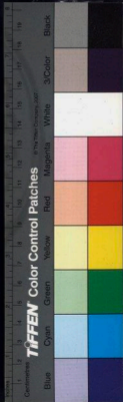




2025/02/27 NATIONAL CENTRAL LIBRARY, TAIWAN, R.O.C.



© 2002, National Central Library, Taiwan R.O.C



INTERNATIONAL CENTRAL LIBRARY TORONTO P.O.C.





2025.02.22 NATIONAL CENTRAL LIBRARY, TAIWAN, R.O.C.



思慈野錄卷中

春夏頭諸仁秋冬藏諸用春夏天地之交會秋冬天地
之專殊

天本陽氣之精積而上浮地本陰氣之精滯而下凝日
月星乃天之發耀山川水石乃地之呈形

天下歸仁一人之心千萬人之心也天下者大之之解
陽多而陰氣火陽生夜故氣蒸騰陰氣多而陽氣火
坐實故氣凝雪男女之象也

外玄孫張經世校梓

渭南薛敬之著

張經世

薛敬之



匡恭天下平與致中和位育微效

人之氣量根于性唯問學然後可克之

人之驕吝乃氣浮使無知道者自無此狀

心之善惡而形相兆焉故孟子以眸子觀心

人之賢否別是一般風味

人之生死與物之榮枯皆性之感與未感耳

朱子書丹陽邵吏殺其太守孫翊專徐氏討殺之若

恐辱負國之人則一婦人之不如

漢儒不免穿鑿而俗儒亦有之如白虎通壽命一段有

三科之說又有引命氣過之一段是儒者所道

命氣過者自不容出得真不可不加查察之功

命氣過者自不容出得真不可不加查察之功

孟子之言曰覺底自天與天地一般氣象孟子是言

大底人故其發言自不覺其廣大

故謂孟子過五經以心言者也

識不建不能成大事

人能知學氣味自別外物自不能動其中

正言不本諸道自令人疑者亦奇列之德也

世故不本諸心不為孫具為申鈞其于民何補

一動不正則煩擾隨之



人各執其親長其長而天下平與老吾老以及人之老
幼吾幼以及人之幼天下可謂乎寧去也
如管仲知何謂之賊則一知言窮理之人也
非有道之君子鮮不爲仁者

予夜來思中庸一書子思只是寫道箇中字作也中
事平常底一書百其中庸之原人能數之則天地
萬物皆已一卦都平常所以以下至十二重地人進
中庸之道如觸于便處擇如大舜便知知如子路
便知中然後能盡也推而廣之中窮道至善且隱
而不可見之則自一身所言所行所履莫非此中庸

道入也
王續編周公制禮孔子作說儀也莫非是箇中庸之
道非月甚高難爲之事以至推言天道入道以聖人
至誠處言雖至誠人所未易到在聖人分上也只是
箇中庸以天地高厚處言雖高厚人所未易到在天
地分上也只是箇中庸推而廣之以至聖人莫能窺
之處皆是自然何駭于世而疎于人哉人能致之亦
可馴而至之所以終了又說箇操存省察之方欲入
進中庸之道非難致也愚竊子思之意當時或者不
過如此

有朋自遠方來。與天下歸仁之旨同。

道理真實見得自別。

聖賢分明別是一段問學。

水流濕。水生于濕也。火就燥。火生于燥也。故天一生水。

地二生火。

天一生水。地二生火。一陽也。二陰也。故萬物之始。先有

陽而后有陰。陰生于陽。陽生于陰也。于是人物之生。

而后無始。非謂初生時無始也。老儒謂陰陽無始。以

物之形成后言也。以此推之。靜生于動。惡生于善。因

生于吉。亂生于治。異生于常。豈可類推。亦自然之象。

水生于天。而成于地。火生于地。而成于天。故水心實火

心虛也。象之書曰。水曰潤下。火曰炎上。以水火觀之。

則虛能生實。實能生虛矣。曰水火既濟。既濟者陰

陽相得之象也。

天下之水。歸于東。猶化虛也。否則九州其魚矣。乃一氣

之闔闔而然。若列子無底之谷。尾闕之穴。世之之說。

高絕殊甚。儒者所不道也。

不處不道。底當費不去不道。底當盛。必有以去乎吾仁。

也。去乎吾仁。何以成名乎。所以君子不去仁。雖造次

顛沛。而常用力。自能取舍如此。非是不處不去。后遺

TIFFEN Color Control Patches



用力在仁然不處不去。已定爲仁底力在。春夏在日之晝陽用事也。秋冬在日之夜陰用事也。道學與天地相爲感衰天地迹也。道學理也。

孔子繫辭一傳乃六十四卦影子。

詩禮樂者成就古今人物底丹頭。但人自不能錄錄連。詩禮樂也。一串都成灰澤了。

周子說得禮樂之較好。

說者望諸葛孔明興禮樂。只是能操縱子奪。一有規矩。如使居周公之位。有周公之時。然後可爲不然哉。報可爲而事不能遂。當時如驅定京匡天下一統亦合。麾下禮樂云乎哉。曲之者謂孔明之卡則可謂孔明之高則不可。

三代下出處之得其道。無如孔明一人而已。雖有子房。先儒稱有儒者氣象。但其出爲韓。亦以義起也。類于自薦。其子孔明隆中之顧遠矣。

韓信拜將之壇于漢可也。其受封也而心思東楚。寧無厚顏說者謂亡虜宜也。然死于婦人之手。寧非畔主更義之責報乎。

曹操之讓還三縣與王莽之下土其妻夫曳地者一奸。



雄之論詐其能贖乎

朱子書曰樣之讓遠三縣者其好也

松栢不葉竹質疎畧其單牧謙儉之象故能後于歲寒
以此觀之浮躁淺虛悍濃驕盛者鮮不易敗

醜惡相兆朕自然之符也故天三日之晴未嘗無一日
之晦其象自然

無德而久于位積殃也無功而厚于報累禍也

志道據德依仁游藝忘飢說世固作聖工夫樣子

志道據德依仁游藝而不知今日科舉之學輕重矣
人不知道則所為皆益習知或有善不過是習中

一點純聲首

處已接物須當實否則碎矣故恭要定禮

游藝一事在郊習輕且末今則為第一事其治躰統

人才得失可知

程子說不哭底孩兒誰抱不得只是嘆人會說性却不
知性之來歷何如養之何如源頭在何處都要在自

已身心上討

鷲飛戾天魚躍于淵程子謂與必有事焉而勿正之意
同會得來便活潑潑底會不來只是弄精神此段子
思何消會與不會得鷲魚之飛躍便是必有事焉而

TIFFEN Color Control Patches

Blue Cyan Green Yellow Red Magenta White 3/Color Black

勿正，皆不得已而然，非有爲也。天下豈有性外之物，是孰使之然哉。

春陽之中，其氣和而不躁，故其物暢榮而不過，然或升之大過，則必驟而無狀，各隨所感而成，類如纜有所肅，必成霜，所嚴必成雪，一或散而不歛，乃成風，爲狂飛塵揚沙，無所不至，如人得氣之充盈，而無間學以規矩之收斂之，則放肆相侈，無所不爲。

讀書不在多，貴在知要，知要不在言要在力行。

讀聖賢言語，見聖賢底分量。

凡作文字，須要認理親切，然後其言自然暢快，否則難

流自不令人曉會。

凡理認得十分，纔說七分，認得七分，纔說一二分，更若理不明白，終模糊一分，亦說不得，雖自強說，終不脫洒，終歸箇甚麼。

日窮于次，盡十二次也。月窮于紀，盡十二紀也。星回于天，週四時也。至春而日復建，星復轉，故與冬而言，盡一歲之運行也。

日行之速，陽健也。按今之經度，擬之漢唐爲差。

乾道成男，地道成文，以八卦相盪而言，鼓之以雷霆，建在卦爲震，潤之以風雨，在卦爲巽，爻日月運行，一寒一

TIFFEN Color Control Patches

Black 35Color White Magenta Red Yellow Green Cyan Blue

者。狂卦為坎。雖在天成象也。男女在卦為乾坤。在地成形也。象形之變。其本在剛柔。

活潑發地只是活動。這為魚也。便見得理氣說得宜。則

活動如孟子躍如。如顏子早朝換棹。

韻秦風。立馬傳無逢。亦之時。見得秦俗好。

中庸不可章句。分只緣木子欲入。易千理會都分了。

欲知漢儒須看禮記。今人如何及得。

漢儒去孟子不遠。故其言達為近之。只緣道學不明。所

以言語多差錯。

詞賦至如宋而始倡。有三百篇之意。

天地間未有無性之情。而但有無情之性。如山川草木。水火是也。惟此類無情。

杜甫北征詩。可觀綱常之氣。蓋狂言表。想是時艱。猶道

切之極。而良心發見。不然則狂謔之情。不能如此。獲

純忠真者。

子牙之諛。負買臣之負。新正所以養後日無窮之壽也。

節義非此時無由而見。

朱子集楚辭之註。有春秋之筆。觀首引胡荻篇。謂非楚

琰也。亦以其雄之惡。則楊雄不如一機婦明矣。

孔子廟庭有楊雄從祀。以義言之。則當與美雍有太玄。



方言之作不但詳經亦以害道。

雀鳴與雷震一幽一顯耳只爭分數多火

雀善識人意故孔子稱其翔舉天知機也况于人乎

觀孔子賢下惠蓋子聖下惠便見聖賢氣象

夏而雨陰抱陽也冬而雪陽負陰也抱陽則陰薄而陽

盛欲出必留負陰則陽權而陰承以施必燬

益風寒風隨陰陽也非陰陽之外別有所謂風也若拂

塵揚沙折木偃禾皆氣之升降鼓息而然非世所謂

神鬼譎怪之說孔子謂天怒者不過敬天之意與成

王迎周公之事同

高宗之學見得物理破故凡告戒會言却多引喻

物之受性雖天地不能為之予奪若春挑秋菊何損益

于其間

物有近人之性鸚鵡猩猩之類是也人有近物之性頑

癡愚鈍之類是也

草木之香人性之慧也

心之德自內達語外愛之理自外形語內

凡事本諸理則心自安色自定不然便有許多險詐亦

共自家本為

凡作文字不可務悅人悅人便是為外一有為外之心



便不是學

太極圖是天地萬物之畫像

人常說四時不和然四時怎生得有不和但着此層數
窺到底天地不真帶引底人說不和然天地之數自
有定次人豈得而揣之則其曆之不足信明矣雖有
伊耆氏考驗說者謂精殊不知天地萬物元氣消長
前后不同况天文家者流可足信哉天文不過臆
度之術想德之說羲皇之時比諸三代不同三代之
時比諸春秋不同春秋之時比諸漢宋不同漢比諸唐
不同唐比諸五代不同五代比諸宋不同宋元迄今

其星辰分野度數雖次又不知比諸宋元如何已與
三代時不同其不足信益明矣孰得凌倒景而俯視
雲漢則直指其某星則行於某次某次則某星候為足
信哉謂之不和須是雄鷄化雌文化男然后謂之不

心之本神本無一物但有動則有物

天地無萬物非天地也人心無萬事非人心也天地無
物而自不能不物物人心無事而自不能不事事

記誦文辭書道之甚漢唐通之也唯有宋得脫出
立志不遠終自適也持志不古同終自卑也



爲學而不本諸堯舜周孔則非究心本領之學夫
時禽候氣氣相感也

觀今之羣則知古初人物之生亦氣化而然由氣化而
後有形化。

氣化者如水便是水火便是火木便是木金便是金土
便是土自以氣漸著而成如水便潤下火便炎上木
便曲直金便從革却便是形化而然氣化者道之始
形化者道之終。

太極本說理却有氣西知本說氣却有理
氣養得不充備遇事便露其面亦有養氣也能溫厚以

粗厲此等本乎天者如頽子使木假火食自能溫厚
三千之徒錐胎孔子之說終不能變矣如伯鯨自有
許多從容氣象正教終了只是剛毅非不知養亦不
能勝過氣兒得人之氣質有賴養而然者有不賴養
而然者

太極無跡因物而有跡張子所謂客感客形者皆是也
張子容之一字見得天地萬物透徹無牙漏處

闔年之法亦是自然底度數不假一毫人為

四分度之一天法也九百四十分自法也十九分度之
七月法也



一年之數有定分天地之數以年數乘之多寡不均必
以天体日月之法當除加減補則借后必至十有九
年而后數分齊

學者到心洪大處即是氣貫交氣貫變方可言學

與于詩一句只此足爲修身進學之端

全体呈露便是效周頤行觀諸物可見其所以呈露
者即效用也而全体便顯行

諸葛武侯之學看來猶得神之力

正月兩宮非其時也正月成陽也當感陰也感得日月
而陰用事陰至此微矣然而陽宮則陰有方陽之氣

兵之微也

堯夫之辨春雷與程子論湯瓶之意同

誠則形形則著著則明氣質變化也明則動動則變變
則化感物處也

仲春雨淫陰和陽之象

如牛山浩然兩童孟子分明說得性氣大段活潑潑底
向人前面真周孔以來所不能道

天地是箇活底物只人看不破如風霆雨露或放或斂
寂然不動却中不念言語氣象

天地理氣之巨者也萬物理氣之細者也以至風行鳥

TIFFEN Color Control Patches

31 Blue 32 Cyan 33 Green 34 Yellow 35 Red 36 Magenta 37 White 38 Color 39 Black

嗾無非理氣之舒鍾者

子思致中和天地位焉萬物育焉只是形容顯于不
怒一事

道教有伏羲奏牘與上帝禱禱之說不過欺世惑俗之
為惑人莫甚焉

体用一源顯微無間者程子說得天地之消有漢太
萬物循是出入皆不得已而張著張子說得天地之
根底盡

天德者已得最關要入識得識得勝天地日月寒暑
祥陰陽晝夜一動一靜無物無我也識不得亦只是

兀然獨坐

孟子說心不若人則不知惡一句契擊為入底意

山中數日偶得此句親切孟子勉人為善之心豈
我哉

太學只是古大學中教入得法子乎洙泗道學正宗一
編只是孔子洙泗教入法法子

物我相形各自有已也有已便不是天地之心

小學當當為聖賢要經以此集為小則不知五經子史
所載更何為大

龜卜自禹始著必有所傳者自文王后始明之

TIFFEN Color Control Patches



其讀易至前數圖有方有圓有極說者謂邵子得之于
李之才李之才得之于穆脩穆脩得之于華山隱希
夷特所謂先天之學也皆謂伏羲之圖詳羲之所重
其卦不過三數况亦無文又未及明于天下何以撰
此圖而滿六畫之數哉六畫者文王所重去幾又千
五百年之遠豈謂撰圖而具千百年未重之數此不
足信必矣以其揆之此圖之傳陳搏上更無所自豈
疑搏所作邵子引之以明先天無文之意此恐或然
也若真以爲羲之所作乃無稽之言姑記之以
先天心法也取思慮未起之意

先天後天孔子以心之動不動言之動則有作後天也
文王時象之不動無作先天也伏羲時象之故儒先
圖八卦者有伏羲文王之別正以其用與不用言之
耳用爲動不用爲靜

孔子謂易有太極斤當時求易不求理者言也殊不知
纔有太極便有易未有無極之易亦未有無易之極
儒先又謂太極生易不知生字如何下

重者文之常交者重之變重交相爲常變也拆者單之
斷單者拆之積拆單者相爲斷積也故曰易變易也
二程之書五經之戶牖百子之門庭希聖希賢不由此

TIFFEN Color Control Patches



則無以開其源博古通今不由此則無以盡其文學
者讀之演一一體貼得過都從思惟中來方又當自
有得不置之開常話說也若只草草應着過非知
道者也

而今天下只是一箇名利關住札了墮佳多少俊才可
勝嘆哉亂化然也

名利壞人間多火事非唯道不能明達氣質都不能變
化

日月運行一察一昏和天文者無如孔子
春秋之世多象數之學

孔子十翼之作皆發明周公文王象文之辭學者讀于
卦畫上求之方得

理氣不可見即于堦前進躍觀之便是誠之不可掩如
斯夫氣象

僕觀元有四傑謂楊奐斯楊仲弘盧集范椈揆之于道
則有異草廬一傑足矣何必稱此四人哉

國家不可無碩德偉望以為表儀恐四夷窺虛中華
氣化人事不可岐而二之須相參而究之然後可以知

天道消息世道隆替

古者多星數之學故月令皆天文



道德之備氣味多溫醇故程子不欲張子虛煇擬事
道德之學師天地也氣象自與功名富貴異習殊別
入無妄心便自神明可質中庸曰尚不愧于屋漏只是
慎微至密

說卦一索丹索三索之說只好說卦畫生之之序若作
傑者立說似與義無意味朱子本義初不明白亦未
及改編次急遽遂以注朱子罅隙而啟后儒之議后
凡立言者可不慎哉

邵子謂乾坤縱而六子橫易之本也又曰震兌橫而六
卦縱易之用也六子橫者伏羲之卦先天之學也六

卦縱者文王之卦後天之學也

縱者縱之意合也橫者橫之意分也合而以待分而用
事一縱一橫之謂也

冬而曝陽然後知陽之盛夏而喜陰然後知陰之隆一
冬一夏何怪乎寒暑

論詩無過三百篇性情可理道可入不然只以杜少陵
為標本不以性情而以口舌求之非知詩者也魯論
記孔子學詩之法只說可以興可以觀可以怨可以
怨之事實文遠之事君微只本性情更不論其言此
數語可謂萬世學詩之法之要若然則子夏之言但



可以觀性情非理與調之也定學詩者乎

暨入心通只是見得理明白一陽居心便有知
說卦云其初難知終未定也其土易知卦以定也卦未
定則不知為陽為陰故難知卦已定則已知其陽其
陰而擬之故易知

木天禁語中所載詩家指要一篇蓋出釋子之流其聲
律句讀皆約安不足為吾儒章程

說時一日十二時分一百刻一時立八刻十時八刻
二時十六刻十二時總九十六刻余四刻也然四刻
之數更刻分六十分又二百四十分以十二時分之

每時加二十分總一時該八刻二
刻之數見矣

微德非唯壞事適足以喪生稽康說焉

天地之德包涵備覆莫如雪思潔為潤莫如雨露烈莫
如霜網繆莫如霧雄猛莫如雷雲察物莫如日月皆
本性而言

萬物莫不各有止入識得便有無窮之樂
野狐探水亦物類中知氣之靈種也

空前草不除周子見得道体之痛快處
理無氣何所附氣無理何所依獨理不成獨氣不就然



理與氣二之則不是。

理却不會動靜。說動靜非氣則不可。

草廬謂太極無動靜動靜魚機也。把太極只做理說了。殊不知理無氣在何物上承載。若如此說。甚一加疑。終不敢言太極是何物。

某有太極圖說至附錄中載多火議論其義層層大抵多俊才但不會自家去身上尋討義理。恁恁各逞所見。便來質難如破屋日光各隨其隙之大小而便爲見道。故道雖謂之見却大小各有分限也。所以議論愈多愈惑。若能出破屋子去看天自是一般豁快。

象乎道自別有見却自不恁。理煩細一句兩句便說道理。情白令人省力。

其有太極圖雖說理亦不曾離了氣。先儒解太極二字最好謂象數未形而其理已具之。稱形器已具而其理無朕之具。象數未形一句說了理。形器已具一句却走說了氣。恁有理氣何曾離了。

子思作中庸與龍馬負圖同。蓋非天授何于曾次。有如此况十六歲亦非着書之時。非天授而何。

古人作文必有根據。自不敢在虛空創立一說。而後來標準且有大學中庸兩書。雖尤自撰立說來。必須

或引書引詩以明所據此等文字最爲典實不令人
糊惑儒先云三代無文八六經無文法而其人自不
能不文其自不能不法也可爲萬世文章之鑒戒
者

孟子一書是軀生來形狀

聖賢之有孟子書如行中之有操

說者謂孟子不知易知易者無如孟子謂孟子不知春

秋知春秋無如孟子唯知道君子識之

因天地而定乾坤因卑高而位貴賤因動靜而斷剛柔

因方輿幼鮮而生吉凶凶天。地形而見變化此聖

人原易之張本以示人故曰易與天地準

中庸爲傳心之典大學爲道學之原大學規模明白學

之者易中庸程度含蘊學之者難進學無如大學進

道無如中庸

行算法只是翻騰吾儒一禮字得失係于進退動靜之

間推而言之有天地之道存焉

算法進退只是不自足之意所以互換相遜而迭爲

主正吾儒相先之禮義也算法次序有軍政之例

算盤上二子者二氣也下五子者五行也其中橫而

木界太極也二氣五行流行于天地之間一太極之



理也萬事萬物之能事異夫

雲在天地之間潤而為雨燥而為風鼓而為雷定一自然之理非有意以潤以燥以鼓也曰山川出雲特假象耳如人雍容氣和有時而怒而長而憂而悲易堂假于外而然

外勝內者耻內勝外者樂唯君子有之

顧外者不知內之有餘顧內者不知外之不足

血氣多險理氣多平險則有是非平則無滯滯

冬則初夜時溫清明時寒溫是日之餘氣寒是夜之餘氣夏則初夜時愈氣清明時涼熱是日之餘氣涼是

夜之餘氣猶一歲之間春寒而秋熱皆是餘氣未息浮迫各到極處

一日夕在月下坐良久曰聖人三氣宇清明正如皓月當空萬里無一點雲翳既言之復頌之不覺令身心快爽

為治貴讀書不讀書無以明理尚濂溪決南康事日如泥非讀書明理不能也

天之色青虛之至也非天有色而居青如佛書所謂東之天青西之天白南之天赤北之天黑其皆有海氣也謬之甚矣



兩暘燠寒風之有無見得天無心處風雷變化氣使然
也天本無心以人爲心聖人本有心以天處心其未
至于聖人者可不盡希天之學乎何謂希天之學曰
自敬始

詩在五經中自是一箇聖人中和意底氣象

誣毀雖聖賢莫之逃如叔孫武叔之于仲尼蜀黨之于
程伊川豈能損其直也儒先謂憂懣能堅人之志余
亦謂毀誣亦能堅人之志

存養有察格物致知本學者一事中物事若存養底不到
則無以爲其而照管高事關頭首察格物致知

有頭項自無察格物存養非首察不得者察非致知格
物亦不得唯存養然後逐一做去自有條理又當必
有脫洒處

子思學最有力只是循序不亂合學者有頭項做工夫
心放下便是出所出所不能主事而即後于物遂喪矣
舜禹所謂人心惟危者也况統儒吾身而爲萬事之
根本哉故學者欲之于道不可一毫一息放下心也
一毫放則一事不濟一息放則一時或曠如此便與
理遺謂之造聖賢之域者遠矣

一日余觀燒白酒直天地之象也饒首加水象天也其

TIFFEN Color Control Patches



中物象地也。火炎而氣騰，網緼相合，和所以酒生焉。陰陽和而雨可知。

天地間萬物萬事莫不各有當然之則，人但隨其則而各盡之可也。便是聖賢也只是各循其則而盡之，非則之外別有盡其餘分。

靜中氣味，恨無人識得，靜理窟也。一探之有無限意味出來。

人嘗惡迅雷風烈爲摧物也，而不知天地生意之所在。人嘗畏威奪討罪爲折人也，而不知聖人仁愛之所在。人嘗以言勵行，致爲不德也，而亦不知父兄教

育之所在。萬物者，當知天地之心，而民者當知聖人之心。子弟者當知父兄之心，則天下之事畢矣。

一日遊酒川而聞水鳴，曰：萬物之鳴皆不得已而然水之鳴，則誰使之哉？

杜牧阿房宮賦者有諫射。

朱子綱目傲春秋而作，其與孔子之書法自相遠。

凡作文字不本諸身心工夫，即是藝在口而已。何以名哉？道之器哉？

源頭上無工夫，則雖文辭之麗且富，豈非條達春容氣象？



精明靜虛正是本然界限

以天地萬物觀之，躰何不全，以乾道變化各正性命言之，用何不大，全躰寂然不動，大用感而遂通。

觀河洛二圖，見得上古敦尚朴實時節，即畫兩圖來記着，把黑底做陰，白底做陽，亦口把陰陽來說着。後帝王每但有夢祥瑞，便有許多祥瑞，頌臣下每便上章賀類，成箇書，精傳千萬世，便于上古不同，看來上古朴而精，後來文而惑，觀于河洛之圖可見。

河圖無偶數，見得為天之象，洛書有偶數，見得為地之象。

天躰圖正形，故河圖以西南陽列之，東北陰列之，陽主于陰，陰生于陽是也。地躰方有正形，故洛書以四正陽列之，四隅陰列之，隅為天象，覆乎地，正為地象，居乎天之中是也。此河洛二圖位列之義也。

河圖陰陽對待，以適旋而言，天象也。洛書陰陽分列，以上下而言，地象也。洛書以陰數居四隅，天包乎地也。河圖以十數居中，地居天中也。由是觀之，圖未必不為洛書，而書未必不為河圖也。

吾于無事時，歛襟危坐，自覺進道有着力處，何也？但坐便去私欲，不容毫髮叮咛之立。



TIFFEN Color Control Patches

政者正大寬平以正人也縱已而疑人誣人其從政可知矣

每遇人毀誣便自覺有高公處

念之善從容涵咏一念之惡着力勇去即此而優游適養又來自必有得如此方是進道處

數日前與黃別駕論詩自覺詩思窘枯連日不快今日

偶吟苦雨句在秋時如塔砌有漚浮草綠庭除無地襯花黃又覺詩思轉却一番來活動不勝痛豁揮筆

即事遂吟三四律

有欲之人不可與言義理功名之人不可與言道德不

入也利于此則必蔽于彼雖言之豈能入乎

凡所作爲動心只是操存之心未嘗爲則心定外物不能奪雖有所爲亦不能動昔程子過漢江誠敬自如是其驗也

如臨大戰登大嶺涉大河而後其操可見曾子曰臨大節而不可奪爲君子此也

張南軒在朝每入奏必先自盟其心曰切勿見上意喜便阿順將去非身變稷契之心有不能如此勾當心學之誠不亦至于格君之忠哉誠所謂任之天民者矣自他人觀之唯恐不得上悅未有不爲容悅事君



也則柔一仁義也。

陰陽氣也。離那質不得剛柔質也。離那氣不得仁義性也。離那氣質不得未有無氣之質。未有無質之氣。亦未有無氣質之性。

偶于聽坐見黃葉點地。喟然曰。春何生生而青長而成陰。秋何萎萎而黃墜而點地。莫非氣使然也。于此亦可見活潑潑地處。

入善便忘了惡。入惡便忘了善。只在一息之間。

靜中如正在天理渾融處。殊甚痛快。勿令纖毫欲來擾。動一有欲來。便截斷了。恰如滾泉之流而一土壅住。

學者不可不知此界限。

天理渾融。即不可容一物有物。即雜矣。此際正是天人
之判。

心何居乎。曰在腔子裏。曰腔子安在。曰任我。曰我何物也。則寂然無所歸。學者政宜躡玩箇下落處。

日月者只是兩間萬物精英。凝而成質。若夫月之晦朔。弦望者。乃日道行次而爲之。非月自爲之耳。

居官要在杜私能杜私。則能成治。

河圖以一二三四爲生數。六七八九爲成數。生數者生自內出。故居內。成數者成由外克。故居外。五以心言。

TIFFEN Color Control Patches

Blue Cyan Green Yellow Red Magenta White 3-Color Black

合內外之道也。有來能馬當時只是十固旋于伏羲
便觀此異名祈其數所以數其數而為五十五箇點
子。奏成這箇圖。

河圖以陰陽依附而成。有陰便有陽。有陽便有陰。程子
謂有陰而抱陽。相為依附者也。所以二陰數。七陽數。
陽負陰而居南。三陽數。八陰數。陰抱陽而居東。四陰
數。九陽數。陽亦負陰也。則西居之一。陽數。六陰數。陰
亦抱陽也。則北居之。要而言之。二與七。火陽。四與九。
老陽。南與西次之。皆陽而負陰。以成物而言也。坎西
與秋為成物之府。三與八。火陰。一與六。老陰。東與元
次之。皆陰而抱陽。以生物而言也。故北陰者。為生物
之府。是以秋生于夏。春生于冬。一圖之間。而天地
造化之功用。咸著。津津一太極也。

小學是大學。成子大學是小學。心可以大小而
論也。大小就學者而言。

一念之善。便覺心廣體胖。所謂作善降之。

謂善亦可瘵疾。平其心。易其氣。自無邪僻之干。

為正。自邪不得為邪。自正不得邪。正各有定位。

天地曷常有意。生人有意。生物譬如一塊地。未嘗闕。

日夜之所息。雨露之所潤。只是生些草木。向後生。



生去亦便有培植嘉禾生苗榮生人亦然其初亦
是生夢物類畧畧但似人形而已厥後全來生去
化漸開人文漸著纔便有人全生出來所以易曰黃
帝垂衣裳而治是未嘗自黃帝時方有如曰生物是
一理氣生人是一理氣是天地改其心又不知天地
是何理氣爲之也論者莫尊卑偏正通塞是生人之
後論之故有人物之異以理氣天地生物之心論
則皆物豈有異哉
人有才而無德必無溫厚之氣有德而無才
失其爲人之道

賢而名之者氣界之也消融得氣之渣滓盡便成
聖人消融得不盡便比聖人有差也所以爲箇賢人
心乎心乎古今聖賢與人之秘機乎

敬只是箇約束此心不合踈放遠去底法子

讀易先須明卦之原畫卦之由字卦之義

易道雖是假象然不識象不足以言易是易必以象而

著也如乾曰龍震曰雷是也推而言之六十四卦莫

不皆然

爲治使民畏不若使民愛畏之者法律也愛之者德化



也
讀孟子須要識得柳下惠之和。是甚麼樣和。伯夷之清。是甚麼樣清。伊尹之任。是甚麼任。方是不爲空讀。亦是有味處。

交友貴于始終相符而不失乎敬。交友不主于敬則非善交者也。所以孔子稱晏平仲。

讀書而不自得。終爲皮膚之學。是猶及宮墻而不入。未
知百官宗廟之富且美也。

自得之味難。以語人。須去官家尋討玩味方得。
事至物來。切不可視爲外事。最正是學者着工夫田地。

便覺此心裏的當。應合將去。亦格物之一端。
這日覺此心裏放便不痛快。

志動氣動。志自然相交也。如而今人讀書數日爲事。
便覺便自數日收拾不上來。亦是動之也。

言隨聲見而發心。隨所言而見。有如此之見。而有如此
之言。這深廣狹無不如之。

勝欲大而心欲小。智欲圓而行欲方。此二語。孫思邈言
之。又矣。余嘗聞之。未知其旨。一日忽有所得。遂書之。

以俟正于後之君子。曰。膽心之屬也。智行之機也。欲
大氣配義也。欲小合于理也。膽須要大。而見事必爲。



而却欲合心之理不然徒大不合理妄矣欲圖無滯也歎方得其正也智須要圓則無偏滯而却欲所行有所歸止不然徒圓不有所止亦妄矣上一句指所存而言所以制乎外以養乎中下一句指所行而言所以存乎中以應乎外二者交養則思慮之爲入可知矣。

于事上最可觀人精粗

而今天下事只緣姑息二字壞了。

凡下湖際花柳處最可見天地之心

自僕入燕來得人無動道州創本仁知底最容易好底

最爲創本仁只是年過不然所就豈可量乎

凡言語只好就人分量上無後悔不然亦非接物之密天地氣之實跡也日月氣之精華也萬物氣之榮瘁也

實跡不動而精華榮瘁高之運行故氣升則日上月下爲暑萬物從之以榮日漸以水界而爲春爲夏陽

用事也氣沉則月上下爲寒萬物從之以瘁日漸以短界而爲秋爲冬陰用事也方之張子所謂日之

南行爲晝夜短長寒暑之說以爲易曉矣

心或生歎便須遠慮不然則一縱一縱而心遂亡矣

孔子曰天地之性人爲貴此性字指天地間人物而言



惟人為貴。與張子所謂天地之性不同。然張子謂天地之性。即程子所謂人生而靜以上之說。本然之理言也。

天下之言性也。故而已矣。故者以利為本。此孟子剖心露膽開發人處。不容毫絲諱隱也。

為學不從心地做工夫。則却無領要縱然力研強記。不過由外感製成其氣質。實况可望德業之過人。

星依天形也。而斗星參階未始不方。地之象由方地像。而沙石植莖未始不依天之形。如人在兩間。而天地形也。足方地像也。是天未始離平地。地未始離乎

天。人亦未始離乎地也。故易曰。聖人兼三才而兩之。

月仰凹者。陰氣蒸也。故多雨。日光疊者。陽氣散也。故多風。

聖人胸次真如瑩雪。萬里燦然一段光明。豈有一毫滓臆。

日月非有行也。因天之躰而有行。江河非有流也。因地之險而有流。天躰常動。而日月麗之。不得不行。地躰多險。而江河附之。不得不流。亦自然之理也。易曰。日月麗天。麗依也。日月行天。如人持繩繫兩丸而弋之。



其南其北無不則之焉。日月南北天躔爲之也。

分外之事但有一言一行及之者皆非爲己之學。故君子思不出其位。

夜來點檢昨日所言覺有矜意。在深可愧。

矜意只是氣動。

偶于園中觀小兒摘杏。實覺得一本萬殊道理。或問曰：何謂也？曰：當時種得只是一本。如今結了百千萬箇。不亦殊乎？一本萬殊。萬殊一本。有甚時了期。就見得繼天之命。于穆不已。氣象出來。

古來大臣用智莫過伯也。觀台水一事。只把一江一可。

彼分天割地。陰乾神。神政甚偉。當至今泯沒不得。尚世之智也。

凡古文詩賦不關于世教道體自令人厭觀。

事事有理一分殊。物物有一本萬殊。理溥分一。溥萬理。一一本即所謂太極。溥萬物也。分殊萬殊即所謂萬物體太極也。合而言之。其一太極而已。

觀孔孟之書。不觀程朱之書。無以開發心機。觀程朱之書。不觀孔孟之書。無以建立大本。孔孟之書乃程朱書之室。程朱之書爲孔孟書之門。

子思春雷所起之方。以陰陽相推也。非識竊術數之。



習美

絳所以幻理術數所以賦真不過揣摩億料非有道者之爲

爲世以德相尚故無識術數之可言漢唐以下

僞學日滋故有識術數之事

桃紅柳綠最伏得春意好遂吟二句嶺桃紅不染堤柳綠無心便有一團仁之氣象

言心雖在萬事上見而本然之體已具言太極雖在萬物上見而未形之性已溘故曰心爲太極

日到春圖見花卉辭研則曰秋冬之意甚意

朱氣氣表容如心有喜怒而容儀爲之變態如物之生枯而春秋爲之謂非氣乎

大地生萬物只是箇無私仁轉天地萬物也只是箇無私先儒貼仁字莫若公字最近只是無私底意思

仁字還是生生之性

道在天下只是箇公共底物雖匹夫頑懦也知篤好之敬愛之則與美好德之良心自不能泯沒得賈誼治安策劫中道義情字不能大用四書最文字五經五經只是各執一事上發揮四書凡五經之道無不具載如一木發已發處便是先天後



天易存焉。如言存焉。事君使民處使。君臣皆焉。書存焉。如言存心養生。便是謂性性。詩存焉。如言好惡。枉直處。便是實是古語。春秋存焉。如言立禮成樂處。便是品節和樂禮。亦存焉。終身用之有餘。

看宋時學者切實圖字只緣到朱子時節却轉換箇敬比靜字入道又便從深得為學之方

復卦曰復其見天地之心。先儒曰靜能見天地之心。復比靜為最切。天地生物之心也。陽也。復卦一陽初生而心已動。濬萬物也。所以復其見天地之心。靜則不過緣去泊滯。濬萬物。自見得天地分明。不若復見

之生息也。然後見大地之心。仁也。靜見天地之心。智也。仁智之道易簡之矣。

心惟不可一時放下放下便是天地間隔却與天地不相似

了翁謂天下無有不是底。父母可講扶持萬世之綱常人之欲出人間第一事無先孝之一字

一日開立皇儲定天下動搖之患為相者知休矣人君身天下太和之氣一或有過則氣溢而為旱勞隨

其所感真不誣矣

浩氣亦只是氣。自吾本原處見。與本然之性相渾融。



却自與志氣夜氣之說持迥出。

周易明理以象事春秋因事以索理。

禮義之地行之則從容自得非僻之地行之則戰兢惕厲勸善先從微善懲惡先從元惡故以一人足以爲千萬古之戒。

天地自不能不生物而萬物亦自不能外天地以有生一自然而已矣。

夜夢中恍若對人語熟理謂言之所得不若意之所得意之所得不若心之所得言意之所得不過粗迹若心之所得則使夜過通又自不知其所得。

天之晝夜長短寒暑往來人之死生動靜呼吸開闔一而已矣。

每見青空白日便覺心胃爽快。

水陽性也其用爲陰火陰性也其用爲陽水火陰陽之謂乎易曰坎爲水離爲火水生于天而成于地火生于地而成于天此水火生成之序也。

水心實以地爲之火心虛以天乘之此水火虛實之謂也。

大學專言學而成德處火中庸專言道而成德處多。

理欲交戰其勢亦甚雄非有絕然之力不能克欲而存。

理也

一物有一理行之各適其宜便是義故曰在物為理處物為義。

士不容時而能得時措之宜者寡矣

處上不得乎下則咎不可歸于下處下不得乎上則咎

不可歸于上非用意忠厚者不能

古人之論處家有曰義有曰忍蓋忍字無遲誤義字有正救渾然獨用忍不得獨用義亦不得上下名分不得不不用義出入日用不得不不用忍義與忍相濟而後處家之道備矣

一家之和氣係于主翁天下之和氣係于主君

忌疑心之賦予也以伺察乎人一家有之則爭爭天下

有之則傾覆

無極而大極無極謂無聲無臭無形狀之可指也或問

曰大極有形狀乎曰太極也無形狀只是已成箇胚

胎子但無施愛即陰靜陽動上那一圈子便是及動

而便生陽靜而便生陰方成箇天地模樣所以太極

是無極中之胚胎不然何以曰太極本無極

立天之道曰陰與陽立地之道曰柔與剛立人之道曰

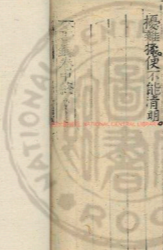
仁與義皆本上太極動靜而生之意立道為也所以



三爲天爲地爲人之道大要不過如此

心乘氣也氣依心也夜氣乃吾之氣只是夜間不與物
接不爲影響擾其氣便清明有生息足以架閣得道心
遷和畫裏涵養不然夜雖有生息之機亦有許多勞
擾難搖使不能清明

不
卷中終





© 2022 METFORMA CENTRAL LIBRARY, TORONTO, ONT.



澗南

外玄孫張經世校梓

知我者天乎。天即吾心也。吾心即天也。不怨尤而但知下學。自然上達。只此心之渾融默識而已。有非天之知其維乎。此須躅方得。

中庸以誠大學以敬。此皆是聖賢實實。有者說出來。向人教。骨今自家于身心上各隨其筆。體貼做工。夫非有學。豈認妄。

范文正公先天下之憂而憂。後天下之樂而樂。此心只



是欲入正體之意

夫婦之配偶。易之夫妻焉。

作詩功在性情性之和。或泥于對偶。便非和矣。對偶不係於平詩家法程。

周子太極圖說。本孔子繫辭。易有太極之意。是皆以理之生序言也。故無極而太極。太極而後天地。天地而後五行。唯其有五行。是以有四時。故又揔無極以來。及天地五行精氣妙合而凝。方成男女。人于是生也。非生序而何。

周子太極圖說。始能自己。身心上鉢貼出來。

周子太極圖說。始能自己。身心上鉢貼出來。渾然天理。氣聚入他。色無間也。

杜牧阿房宮賦。極言其侈麗。建亡之弊。有諷諫忠

鉢非泛常之作。

但有一言欺心。處便覺自有不安。

性離却氣。不得猶水雜却土。不得水非土。無以爲性。非氣無以著。一而已矣。

善友却亦理做主。一較氣質不過。只是血塊而已。張子此言誠有以發前聖未發之旨。

心稍不存言。即妄矣。故曰言者心之聲也。

TIFFEN Color Control Patches

Blue Cyan Green Yellow Red Magenta White 3/Color Black

爲人之學放心也爲己之學存心也心存則不知外之
顯晦心放則不知內之輕重

涵養非敬不可涵養只是從容中和底氣象

進德須要擴充其量苟量不充德終爲之坏矣

學者讀書知得涵養工夫方見得學力有進處

吾恨生質驕愚每于入接不得其意或以貌或以言而

見惡者十常八九却喜其于所失者即有所感故凡

事親交友兄弟應事處物之類無不感而平心易氣

稍有成效皆吾師也故于默處特疏其姓名以爲

悟之策

知入本難孔子曰知之入果能知之何入不決也所以

孔子有削迹耳遠仗樹微服之行况其下者乎說者

謂朱子在宋人多不知豈足怪也

天地一升降爲歲人借之幾年其間四時殊賦形體氣

相化者不知其幾千萬類而人獨與之參何重哉若

非及時修德進善以副天地之才則以朔望爲流丸

以春秋爲夢寐逆旅過客輾轉老之將至其與禽獸

奚擇焉
儒先謂政治感陰陽猶鐵炭之依鼎誠之不可掩如此

大



虞公之退日宋公之徙星一誠格之也

顯諸仁藏諸用皆天地之心也顯者發藏之妙藏者顯之幾顯者易見藏者難知惟盡性者能一之

窮理盡性以至于命然窮理便是盡性盡性故吉凶禍福窮通得喪有所不計便是至命非于理與性之外又別有所謂命而窮與至然後可至也

春夏顯諸仁也秋冬藏諸用也即此便是体用一原無微無間亦所謂陰陽無始動靜無端所謂一原無間無始無端者大德敦化也往用顯微陰陽動靜者小德川流也

易道不外人事但不識者便只謂卜筮藏有了若但說則乾坤更別無事都在這幾畫上

文章高不趨漢儒謂之經天緯地則未也

此時野馬當道天機主張

晉風好放達放達甚害事比之傴僂不至取禍謝安王導補起劉伶山濤阮籍之輩是也然康獨不得其死然

居官切不可驕心生心一驕即出于禮法之外而無所不至其禍不旋踵矣

孟春行冬令母克子之象



學不本諸道則所就終無過人之事

陸宣公未第時手抄醫書。歐文忠公云。文章止可潤身。政事方能及物。范文正公謂濟人利物。莫若爲相。求相不得。亦莫若求醫。皆仁人之言。

濟人利物四字。畧有差。濟人便是利物。但利物比濟人。又放開一步。說如遠寇。圍以時入山林。不妄修。則皆。是利物之謂。

古人起病之方。其用心過今。遠矣。如一方便有君有臣。有佐。有使。有物。然庶可以療之。不然藥身。病非准。不治而人反傷之。如用兵。然行伍。步隊。種種。可以勝。

敵。不然。兵且自敵。賊又乘之。古人云。上計。醫。國。下。醫。醫。入。今之學術者。有此。

晏子不知孔子而孔子于齊。主之。又稱其善與人交者。蓋孔子之于晏子。猶天地之于物。亦不有其誠與詐。故也。

不量已而勝人。是猶不度力而勝敵者。鮮不爲之。清其。取。咲。于。有。道。必。矣。

過。須。要。改。造。須。要。察。

誦人者。自欺。甘人者。自棄。尊道者。自賤。目欺者。敵天。自棄者。忘貴。自賤者。戕生。



君子所性。仁義禮智根于心。詳味根字。故有味。不然。則色取仁而行遠。能辟面。盜背手。

君子所性。重今日纒貼已。真實着力處。

凡義理不自得。雖讀書終無味。眼雖見口雖言。終爲外物。

學者不可不以君子所性。重就讀打破名利關去。不然終篇牽引辭。生帶死做一場鬧話。

予嘗以君子所性。童蘇鶯標榜于臆。望以提醒此心。以破除外物。以還學窮達。以堅氣。掃盡。

緣一有。不存則。皆吾敵也。交氣又雜。便不得。平程子。窮居。寂則心中無物。能無物。則天地自位。萬

物自育。天下自平。何與于己。以此覺人。思慮便覺。然。理便覺。迷。故曰人心惟危。道心惟

微。天地間物。未有無相似者。有一物之生。便有一物之似。而非之。如金便有銅似之。玉便有石似之。銀便有錫

似之。未便有某似之。如人之聖。便有鄉愿似之。君子

便有小人似之。智便有狡似之。雅而至于物。無一物

無相似者。所以無真辨。假不得。無假辨。真不得。無怪



古之為治也德今之為治也法

學者切患氣易盈志易滿也氣易盈則於外之心重志

易滿則為已之心輕

涵養學者第一事不如是務物致知便自恭敬裂做不

將去

陰陽無緣忽間斷間斷則非生物矣

太虛無形氣之本體其致其散變化之容形尔至靜無

感性之淵源有識有知物交之容感尔容形之說便

是乾道變化各正性命各感之說便是雲行雨施品

物流行太虛所以至靜無形所以無感太虛無形便

是至靜無感天命之謂性者也其致其散便是有識

有知率性之謂道者也

凡與人言不可言者皆道也道不可言則道私

孔子謂吾不復學見商公自不知至于問公失夢見者

思之也力行工夫不復學者行之至到孰地上自不

知其至也

天地生物之心無一毫止息故稱健人或動或息動則

為息則止即非天地之心豈得為健乎

問及數令程子尋仲尼顏子樂處所樂何事非早年語
也是提呈出箇入道路 來告程子尋見尋字下注



方有得處

一家無正人則一家無整頓處天下無正人則天下無整頓處正人君子在天下國家斯瀆不可得去如漢文帝時節無陳春周當晉靈李膺等八厨八俊八及諸君之儔則天下如何整頓得安安以爲統正之統。

下惠不私夜養之女誠之不可掩如此夫說者謂惠自揚而名之以予不私或女感其德而頌其事予人如常魏公之子逸後李市自言魏必不言之故乃謂使我今日之死不終不知其若此論之非

人也天也自不容誤人之善

人不能捨人之善得入自不高詩曰母口不顯異子觀又曰昊天曰旦及尔出王及日莫銷乎隱

文中子謂無鬼者蓋示人以謹獨之意

如今爲者讀書吐露無味只是不曾有自得得力處凡于聖賢所言或是非處亦不曾見得善惡或親實處也不曾見得元活泛之只做場話說終不親切須也聖賢言語在一邊聲樂在一邊于其中見得個體方爲親切有味心自不能放下不覺仰面顧鳥回頭應人自相米炭終不着己名曰讀書其不爲小兒界

九不知克服者

梧桐月向懷中照楊柳風來面上吹此二句正是走夫

一主受用處梧桐月照懷中清明在躬也楊柳風吹

面上二句和氣也。益可謂。豈但變化氣質而已哉

黃太史謂子習久。然若如光風霽月程明道云自

吾耳見周子吟風弄月以氣有吾與點也之意氣

三代孔孟而下吾儒乎度數入而已

月有九行九行者定數也十五以前高氣盈盈者進也

進而復其圓十五以後高朝虛虛者退也退而斂其

圓唯其至重而日月上下皆符如合璧然無盈縮也

故初漸盈者復其十五以後之缺後漸缺者縮其十

五以前之圓進而漸圓勢上之也退而漸縮勢下之

也九行旋而進退之也

只觀樂之一事亦可以考氣化人事之得失古之樂也

和人心今之樂也蕩人心

禮樂興于周而壞于周

博物而不求諸心不過為樂物之器而又疲心其何有

益

正而不謫者陽道也謫而不正者陰道也其為人也不

然君子之行如青天白日小人之行如烈風暴雨如



草木之性凡得陽者其枝柯必條達得陰者其枝柯必屈曲氣使然也

理為天造萬物之宰制四時五行十二月乃其運行三綱五常十二章乃其品節五音六律十二管乃其和合。

得氣之先者莫如草其次莫如蟲故梅發于冬而蛙鳴

于春

接人切不可急合緩欲急合便有不忠之態

學者觀皆草草無動心不然則憊頽無長進周子謂庭草與自家意思一般認得文氣親切

養者之側最好觀性情怙然不動于中者不仁之大者也

凡有物則有氣有氣則有理必須氣而後者若無氣則

無物却說箇甚麼理

近日靡蕪相高皆有位者之所召也

卻于不欲立異言只是不仕為意

無可無不可之言孔子未嘗便以時中之道自任只是後來便以此自之當時孔子只就道箇不拘乎底意思

世治有靡風世亂有忠誼陰陽無始之謂也

TIFFEN Color Control Patches

Blue Cyan Green Yellow Red Magenta White Black

古人親士在貧賤時最得淺深節量

程子謂君子視天下無不可為之事以聖賢論也若一

緊言之則爭多火湮泆

為宰相畏闕堅而不能立事則變理之責可知矣

成大事者須要一衆心衆心不一則事不立矣

古之人視天下如敝屣卻是從操危厲軍節來見得此

物無益于身心

今之學者往往輕漢儒不知漢儒者也漢儒尚有物無

不知有心今俱立矣

君子之道不諸身以下數事方見吾儒之所學上古今

合天地貴顯明而無外也

程子一書讀來嚼其養味也是道理只爭凡開口便

前狀其事如養生一備大緊只是說箇養生本其自

然不可矯揉造作不惟無益抑且有害便借處了底

事喻說有多火骨節識得底認得是說自然不識得

底讀了後只做一場夢不似聖賢說話說養生只

說養生說自然只說自然不如此寒險議論其不可

與入堯舜之道也歟

將字義味學者最要識得此聖賢之界于此乎刑舜便

守得益力而便中不得



孟子謂伊尹聖之任只任上認了若將他出處來看
儘有可觀便是堯舜也不過如是

有不肖天下底宮次方有任天下底度量

儒先謂伊尹是兩截人只是就然就湯厲言之愚未敢

信然

親正叔被召進退未過只是學去就二字之義及入對

經進事節與蘇軾論事狀亦不過事君做事

親体面衆人非不知此段道理但溺于利祿嗜慾不

能体貼說切着方不得所以鶴鶴笑矣無主畏做不

出此事又文以正叔爲巧抵牾不合有如此許謗

說等當時諸公看見得真論得正叔是不然不能

末爲唐虞美豈正叔真有以外生枝節外生節取媚

當世色好天下哉

蘇軾只是簡萬才底人不知正學有如此才質天若假

之知正學變化將來不在孔門諸弟子下

程子進劄子要錄上生講以養人主崇儒重道心其亦

是君德而退變倖也如唐虞君臣進納相拜有何不

可觀發之及以爲山中野人不知朝政終使坐議不

爲人臣乎

正學一事乃天開地闢凡聖賢出世來之正脉人生而

TIFFEN Color Control Patches



不知不幸莫大焉

証學者格物窮理之學也不尚厚不幽明不動植不鬼神不古今不窮達不物我不精粗一以貫之者。

形色二字在萬物受認得如在動物上凡所動者皆形也所動之具者皆色也如在植物上凡所植者皆形也所植之具者皆色也如在人上凡所謂人者皆形也人所具者皆色也推而至于一輩一笑莫不皆然亦如天之形星日風雲皆色也地之形山川草木皆色也山之形峯巒谷皆色也水之形清濁波浪皆色也有一物之形即有一物之色未有無形之色

亦未有無色之形形色自離不得不假人之雕刻而後為也與氣管字類

偶聽雀鳴則理氣好不容隱

理氣能生人嗜慾能死人姓晉人之放達幻妄怪誕者皆嗜慾使然也

恨予早無得學但晚年得此佳趣急便做大根脚不成也須隨事徐徐做去看後來還有成就處探討宋時宋老也須從這項路頭進去更當時人無一知者止得東來南軒一二人相友磋磨也還潛踪匿跡幾時敢大露箇頭角表標在外而今多少患在後學道是

TIFFEN Color Control Patches



當時無一人知得今時無一人及得

唐虞文章極東平淡和易近人。商之文章便縱一步。有許多伏喻。及到周之文章。又商之遺脉也。愈加寬散。又遠而至于陰造括。人不可曉。非氣化之漸歟。

讀尚書二十年今日纔得箇九疇到心裏來。

九疇雖本禹第其子不過推而演之至于庶徵庶民惟星一微却是箕子自添一段意思。然王與卿士師尹莫非爲民民之安否皆不知雖有所省其要安歸此箕子一段補禹疇未備焉。世不若道者所云也。九疇大義。禹治水之功。耕賦。心勞力悴。後立至天

平地成六府三事。必治天不淹沒。以使龜長文出于洛。以表其德。禹子是不會神聚思。以發天機。似有以移天意。何以貽治天下之大法也。當時龜負文。只是有箇九數。故禹乘天惠。詳數會理。成箇天下致治大法。數有一二三四五六七八九之次序。故繫理有本用本末之次第。蓋五行之形與質。所以成人成物。渾淪天地。故第一數一者。萬物之權輿也。疇曰初。一五行。此也。既有五行而五行之所以成者。秀靈實過于人。故五事。第二數二者。一之生也。人之五事非五行之生乎。疇曰次。二曰敬用五事。此也。既有人

TIFFEN Color Control Patches



須有生而養生之本莫逾于農。農雖有八政而下七者皆維持農之事。故第之三數三者二之生也。農之政本入而生也。疇曰次三曰農用八政此也。養生之政尤不能無早晚。苟不知之農不立矣。如天欲利之而何知爲天或禍之而何知避。故五紀第之四數四者又三之生五紀又農之生也。疇曰次四曰協用五紀此也。然人生既有所養不能使無彼強我弱之勢爭亂所由生。人雖有生則何爲哉。于此又不可無當君長統而治之。故皇極第之五數五者天地之中數也。然數至五而爲中。至此不能無君長五維秉四而生。然因一二三而來至此中也。非尚有惠五居天之中而皇極第之五也。疇曰次五曰建用皇極此也。既有君長何以治爭亂。須以正直剛柔兼濟乃能成治不致或正而待其天資便有過剛否則失柔而或剛柔亦不能無弊。何以統馭天下哉。故三德第之六數六者五之生也。三德者君之馭也。疇曰次六曰又用三德此也。然君既有統治之方日來萬幾聰明有限其或未來爭亂何由而息乎。尤不可不稽。然不稽而疑謀不可成。其于治天下之德亦爲虧矣。故稽疑第之七數七者六之生也。稽疑者治之稽也。疇曰次七

TIFEN Color Control Patches



曰昭昭格於天也。然其明治得有道不窮夫何爲哉。于是或沐或浴。又當驗之于天時。所行得則天時驗我。以時所行失則天時驗我以咎。此微一時又君道自當極之要規也。故庶徵第之八數八者七之生也。庶徵者係錢不缺治之得失也。嚙曰次八日念用庶徵。此也。然庶徵驗君身之得失。而天下之得失何制之哉。于此天下能遵極之治者五福享之否者六極威之。如此君道不失。民知有畏。而政治之法無餘。庶矣。故福威第之九數九者數之符終也。福極者雖本之天。而用之在君身。威之者君道之極治也。故以

極治之法而係之以極終之數也。嚙曰次九日享用

五福。厥用六極。此也。然此便是蔡傳說底本之以五行敬之以五事厚之以八政。協之以五紀。皇極之所以建也。詳味所以字。便是這四者上。要立箇皇極出來。不立不得也。又說又之以三德。明之以稽疑。驗之以庶徵。勸懲之以福極。皇極之所以行也。又當詳味所以字。便是這四者。是皇極行底事也。然數雖有九。而五居中。非欲居中也。而數之生。生自然居中也。嚙雖有九。而皇極居五。亦非欲五也。而嚙之相須。自不能不居五也。禹何增智。力于其間。安排布置。而居



中居五哉是禹不能加毫末于龜文而其子亦不能加毫末于禹疇也

想朱子當時說忽然半夜一聲雷萬戶千門次第開是語皆底言語料必在本義前作然平易若不得此詩亦未必得本義學者凡有聖賢言語須要先觀氣象方有所得

太極者只是理氣之總頭處程子謂体用一源顯微無間即便象數形器未形與已具立相脗合離却不得析而言之言一行一事一物無適而非太極之体也而非太極之妙也

山下出泉靜而清也汨則亂亂不決也然人之性善不善可知矣程子以水喻性善為說其必有得于此歟
論西銘理一分殊句放而言之則天地萬物渾融是分殊而理一也逐物思之則逐物上各自有箇理一分殊

西銘一章張子分明寫出箇萬物一體形狀

吾道正如一株樹孔子在春秋時纔提起箇形條

若無曾子子思孟子數賢接踵培養滋養亦無

枝幹再無周子程子張子朱子以下諸賢亦無

花實方成一株樹做箇大陰涼蓋天下萬世人心不



TIFFEN Color Control Patches

至放逸走作赤路旁過去也

帝舜命伯夔與樂曰詩言志蓋志者心之所之謂也
之往也如心欲往所在便是以詩形容如欲往富貴
便如杜甫詩言錦衣繡襖軍十萬玉替珠復客三千
欲往道遠便如節詩言欲爲天下居龍十首讀人間
非聖靈欲往隱幽如李詩言欲爲天下居龍十首讀人間
深隱自雲間之句皆是言心之所之便是詩不欲激
亢躁烈今之作詩者不達諸志字之意開口道詩言
志便欲以氣凌人以氣凌人下筆即欲上人殊不知
一失和平之氣直與事各釋之矣非作詩者格律也三

百篇詩在息無孔甚詩之要總開心之三端

人嘗謂性分命分何也曰性分指理而言命分指事
言本分字在齊類爲分只如今人說某一分某一分
某一分多底也是一分以底也是一分多少在物分
無增減氣有清濁純駁分只一般便似而今人說箇
分限是已分定了這分定之分字又平整分開爲分
孟子分定是也性分分指理氣而言本分安分指
所受而言又有請分限分數分定此又無增減之謂
偶探賢者得其物性熱某物性冷某物性溫某物性毒
此已朽枯之物而性尚在人得以活人不知人死而

性尚存乎曰何不存賢亦有用人骨可以附瘡者此
性皆氣質之性然既有形而氣成迹雖生與枯自不
能為之摧折若論本然之性一有虧則不復者矣人
物豈差殊哉

人勸其治宅第。范文正公曰。人苟有道義之樂。形骸可
外。况居室哉。此言可謂因重而見外之輕矣。但味其
言。則有不可安者。然道義者吾性之所固有。秉之以
形骸。如有道義之樂。心自廣。臍自胖。無適而非樂矣。
豈有外形骸而為樂哉。外形骸為可樂。非吾所謂道
義之樂。而佛老所謂超異變化之術也。

心不可一日一時放下。猶伯浴之。地不去。避便入水。
莽之路與草木中鑽穿。豈能得。

聖賢也不必多讓。若見得是。則一一般。

聖賢一讓。則自棄之心。生而學不獲進。此庸人之劣質。
學者通病也。

八聖成賢。只好一部大學便了。

道不合者。雖親若兄弟。而不能契心。不待者。雖諸如事。
子而不能同。

○皆學有自。不知隆外貌。苟言貌一飾。則放僻邪侈無所
不至。何足言學。仲尼謂志于道而恥惡衣惡食者。以



此

陰陽 靈卦 蓋無窮但伏羲始揲出陰陽相交之象所
以做卦只緣義前無卦也

昔在 堯舜 雖讀宣和遺事不覺感憤何當時左右無人而
使國家破亡至于如此今讀朱老封事連稱堯舜竟
日不輟其忠肝義氣烈日爭光又怪當時之君無一
言有動于中意春秋必有仲尼高宗之有股肱豈非
天機

間嘗 溫公 資治通鑑例嚴謹字格非凡其相業炳然
皆非 一時 流輩可擬况又時與 在家兄弟 弟

非深子道者有不能及者矣孟子上下等篇與季泰
伯常語即公藝圖折衷等文字向又不識義理不識
聖賢如是

朱子 補格物章 謂眾物之表裏精粗無不到而吾心之
全体大用無不明此便是窮理后貫通處表裏以內
外之精粗以並貫言全体指其初而言大用指其充
而言

如有所見不去截斷為人終為俗學所陷正所謂見害
不避刑害隨之矣

日蝕者陰掩陽也月蝕者陽掩陰也陽之蔽陰自然之



象乃男之綱婦之綱臣君子盛小人中華主夷伏
無異議也惜乎先王于天偶愛非常之罪故不得不
救之也教云者所以示天下萬世觀上死長之義觀
者以意變志可也

刑非聖人之本心。但不不得已而用之。故舜有明刑而教
之語。古來聖人何嘗使用。而前去治人。古來人何嘗
便來去受刑。自是從生人來。氣管漸流底薄了。便做
不好底事。聖人便去持刑來治之。只是要他歸復生
來。氣体身骨再生一刑。好飲一事哉。

天地一元之氣。非降消息無頃刻停止。但高而為山。平
而為川。平則活動。高則靜誠。二者互相倚伏也。說
者謂高則能興雲致雨。而平則不然。予未嘗見地無
氣有間矣。偏先謂地氣勝。山川言之也。故雲雨去
人高。然若見之。似獨謂之山。其實氣之興。致無上下
也。易曰。易與天地準。辰形春得元氣。澤滄好。

學者之迷道。須得源頭活水。然後清源無窮。否則終
為俗學。而陷十漢唐固習。其與聖賢立言教人何如
哉。

當時孔子在魯。得三千之子。優游油味。終日只是調護
箇德性。好凡問政。問仁。問士。問禮。與行。不過令氣質



不令走作只是欲掘得活水出來所以只與顏子告
箇活水要約

孟子曰君子深造之以道欲其自得董方得孔子不傳
之秘孔子默而識之孟子自得之謂也

夜氣與浩然之氣不同彼以全体言此以生息言但浩
然童主于魚牛山童主于性學者互相考之則有以
知性氣之不相離也

張無垢中脞解述儒歸釋固不足以語道然遺備却用
戒慎恐懼字則亦是敬畏底人第不知道連敬畏都
差了一

如無垢解此天地之所以為大者云云此則人
未嘗死也觀乎天地此亦夫子之乾坤也然死字
粗鄙淺露却也識得夫子與天地一徹

讀滿之集朱子謂絲事化熊又謂廟像為玄熊能資類
系漢書說胡毋后處注中言禹亦變熊羆禹像

首于嘗患之切不應禹為聖人鯀亦嘗時問人
舜之庭有此臣也况當時氣化大行人文大著

豈有此像恐亦鯀之在當時或向部隊長無夜入
以能似之知而今知者若虎形猴形鳳形之說之
類也若變而為龍之說謬尤甚焉蓋識聖賢者哉

TIFFEN Color Control Patches

Blue Cyan Green Yellow Red Magenta White Black

和靜謂放教於儒自然有道此言亦有禪宗默坐待悟
之脚早豈謂虛閑使耳道如今有木石底人無事便
坐一日道何從出虛閑豈好做道高學後成事打聽
得一二分傍脫有箇入處路頭若能就彼邊之見道
哉

程子謂立言當涵畜意思不使如蠶之厭無絲者以此
言真有道之言也只是言不欲露人入體忽如使易
序云体用一源頭微無間一日吉和靜曰此言大有
與天機即此意也

后寃竟得乃古人三試其古之謂故書此于腹曰磨
堯堅甚勿言畏秦禍也以于忠之堯裏腹衿也故銘
于腹謂腹之磨堯尚堅謂堯磨不得也况可輕易出
其言以招禍乎是時秦刑濶熾恐有言以招之故銘
之以為戒也不知是否

讀朱子全集然後知朱子之分言學力之深人學不
得處說者謂孔子之復生

君者天地之心凡陰陽予奪災祥之所召也心者君之
君其善惡是非吉凶之所召也一理氣之自然
君以心善惡而天下生死也天地以君善惡而四時災



詳也是天地以君為心而君不亦為心之天地乎
天地者君之身君者心之身則萬物俯仰而泰否為
之召有天下者可不慎哉

昔以年日數侮喻折即不與較昔後自飲朕而
親重之乃告人曰與喻交若飲醇醪不覺自醉足以
見喻之德富而有以攝服人者惜才不足而不能輔君
成德以成忠良之名

運度云者天如倚蓋其勢北高而南下日月旋其中而
行之故曰經

季札既使及國路有遺金見五月披裘採薪者指而謂
之曰得拾遺金而可易當年薪者曰自處何高而視
何下也意任拾金者五月披裘採薪者遺金尚取
况取金千古一士也

說者謂孟子不知易而知易者及知孟子之難孟子何嘗
學易只是七篇過人飲壞天理隨時足處無理至命
便足易何嘗學易而後言知易也

聖學之始維九內諸君向未有知者况傳儒釋軍記誦
之禮階窮之又謂能知者故君子之學多學之間





宜乎百世之下排談論語而不能

是屢美之尤風氣自恬默不惜而不知學

張子口道最精最大即上尤分明如說天地廣遠道太

虛不能不散而為萬物萬物不能不散而為太虛有

是出入者皆不得已而然是何嘗曾以今學者未勿

到得他氣象

孔子在教人只是平常言語與學者高遠敬高駭底

象令人懸空妄想無入處

孔子教人千百萬語只是欲陶鑄人底氣質何嘗有一

言談天論地語人高遠與高遠聖人之語言

顏子肖次直不可以品諸子在孔門只心潛聖人不多

言如一問仁便得心學之傳再問為邦便得帝王之

事諸子如何學得到

程子之于道大抵造之之深故其言之之遠一言半句

後人長篇累牘發揚不盡儒先有謂程子一語包得

朱子千言萬語朱子千言萬語只見得程子一語其

淺深可見矣

程子之學僕固不可窺其涯畧然大段程子在靜上工

夫多朱子在動上工夫多

程子謂所欲不必沉溺只有所向便是欲以予思之沉

未必

溺固是欲然但謂向却也便不是欲只一偏于向便是欲方得未知是否

朱子曰玄天幽且默仲尼本無言其得天地聖人之心乎

生死者天地之常理之一動靜也感而稍有惻怛不忍之意者乃生物之迹耳

氣化無迹形化有迹蓋性者能一之有來公字與仁字一般只爭改顧換而無箇界限畔

人之私便教做公人不知其言而強之不惟不能受抑且又咎其非聖人

曰中人以上可以語上也中人以下不可以語也

雖所以示當時教人次第亦所以爲萬世下謹言者戒之也

飛奮之于鴻鵠同飛而擊木不同虎兕之于麒麟同走而仁不仁不同君子小人豈同道哉

淺而言深君子不知然貽害也故君子信而後諫其君者以之

處其身于不潔非學無道之人也故伊尹去與不去在潔其身而已
茂叔令程子尋仲尼歸子樂處所樂何事然樂非可尋



尋之一字謂非見道哉。酒分明實有如何道得此
文象聖人謂復其心天地之心乎先儒謂靜能見天地
之心乎或問曰是天地有二心歟曰不欲復之見者
只是于陰消陽長上見箇天地生生之心是不息底
物一事而言靜之見者靜中無思無慮何所見只動
便見箇天地純正之心不容私隙全體而言然心豈
有二乎。

大凡處事須是圖遠計則後便有機關處者不覺教人
學厚亦是處事之文也。

伊川上文路全貫人。能明此理其謂王人。有六經。

伊川則高適
陳仲弓與荀氏父子會史有德望聖人言以予觀之不
過偶然耳不謂之感則不可

聞道易分行難。行每有着力處。則其道自見。
近讀易來卦畫無窮推類以滿二十四畫則百千萬億
之卦皆可引而伸之矣止于六者。大坤用六生之母
也。

著筮者伏羲之易也卦爻者文王周公之易也係傳者
孔子之易也傳者程子之易也卦不生於善而生于
河。河圖者作易之源。筮者學易之教。



生著在卦畫之前。蓋著在卦畫之後。卦畫之前。自默之
易也。卦畫之後。勉然之易也。

伏羲只是天地萬物上模範。出箇位次。以体言也。到
文王時。開口便把天地萬物撥別出生意。以用言也。
一部易書。開論學者多。以冒天。只爭氣量所見不同。自
漢唐下。異議百出。日感學徒。妄天自不絕。至宋諸儒。
程老關。發文之源。朱揚義文之成。然後易道大明。
不復前日舛錯謬戾之弊。學者得有所依據。不然。只
做一卷卜筮書。終只做箇磨君。平。司馬季主。成異子
而已。何益下道。

易道者不知易則不謂之知道。孟子曰。終來天分高。過行
止久。速辭受取與皆足以合易道。所以先儒謂孟子
不知易而會用易者。莫如孟子。不是爭夢子不入在
老莊列禦寇。浪裏終身沒溺不出。

韓信請假王。鎮齊。知者為鎮也。不知者為請也。夫央之
擒實兆。此耳。請之謀士得手。

鄭食其說漢分王。鎮張良非之。但天下未定。固不可也。
若承平之後。食其之言。終當歸允。

凡論聖賢實不可以俗心窺伺。聖人大度。

聖人之言不假雕刻。如造化之于物。渾然天成。不容一



息正際

道理容不得隙一有私意便有許多洩漏着不到處
人有一分涵養便有一分氣質如爐火文武取鎔底物
便有真偽變化

吾夜愛月生至夜分魚籟寂然而蟲鳴雉落不勝其秋
韻以此觀之不可謂夜靜論先多以夜氣為靜之說
而夢寐錯擾多火紛紜又多以復卦為配冬之議然
其卦名雖謂之復其間生之機已在動之之端亦
不可謂之靜曰夜曰復曰冬雖名曰靜而動之兆已
萌于內程子動靜無端之說深見得破要正識其端

五聲六律十二宮還相為宮其是無始之義在五聲之
中如舉一聲而各聲皆備六律之中如舉一律而各
律皆具不然則自不成聲律也亦自然之數相感而
成假若春為木屬之其土亦旺于其間而金水火
之性各無不具若夏為火屬之而土亦旺也木火
金水之性亦無不有以之秋冬皆然還相為本亦為
宮義也味當見之

胡雲峯發明憂勤惕厲四字聖人之所以為聖人常人
之所以為常人係乎為不為之間則其所存亦可見
矣



慶源雙峰二子問學遠而且大

惺惺法者亦是不死心之法若死則便不惺惺底矣操
存省察便是活心不死之法如藥病然

讀鄉黨一遍重見聖人一番

水火金木土者氣化生五行之序也宮徵商羽角者五
行生五聲之序也

十二鍾者律之別名也

律呂之說多不可曉若欲本諸黃帝取離谷之竹截為
十二管則鳳凰之鳴雌雄之聲為調然鳳凰之鳥其
雌雄之鳴豈止于六哉若欲取元氣之動相生為說

則冬至子之半而一陽生爰寓姑不應十二月又
生大呂而陰也十二管當律十二管豈不應為律乎
冬至後而陽氣升黃鐘候而應之豈又有陰氣降而
候之理乎似此必有其說說者謂德性淳厚者能知
之豈淳厚之性之人不待其說而知之乎姑記之以
俟有道正焉

律呂一書蔡元定創作宋子稱其超然遠見以予考之
亦為未的如五聲未見所以為宮為商為角為徵為
羽之端倪徒以數而相生言之此不過前人成說書
述如十二律亦未見所以為十二律之機械但不過



在黃鍾上打鬧者誰不知萬事本于黃鍾也亦不說黃鍾生十二律也只是在成數翻來易學推賞正變之目源頭處却半點口問不得自命學者糊惑識數者終得之若不明千數之開除夾感之法謂一會到了說箇甚于此亦足以見蔡氏之學

閑中偶思孟東野在當時窮陵雪中何必如此之甚只是不識性無檢束若識得箇性自能高上去便自會點檢收歛無許多勞穰說者謂漢唐道學不明信夫

聖人之人多不能識其分量不足故也

古人語思賢分則非有道者之言也無好人非有德者之言也然有道者見道分明以天地萬物莫非己也笑且語之足較乎行道得乎心其至自能充擴包合備物豈有無好人之言發乎道途之人自無此氣象

程與安子之不成書則人文之不幸也其

天高地下萬物流行分明而禮樂自

天尊地卑乾坤定矣天地之禮樂也高以陳其

夫人之禮樂也方以類聚物以群分物之禮樂也

學者豈得信見識不窮若不識得則一物一推將

不去一

近化與治化里道化儒治化吏也

志經馬扶風作之以擬孝經自無孔書氣卷若見得道
理分明文則有一版說諸風帶矣

三百篇之詩是河中心肺不見一毫推離本疏

鴻兆千錢微一或姑息因看便至于漸者不可松

凡事幾微不謹後必至于悔故易獨慎之

惡多生于善凶多生于吉憎多生于愛皆不慎之致也

故易聖人有死後復生之取

對人爵三子及後得人詳細分說此成

溺于人爵者自會輕天財馬平夫爵者自能輕人爵非

卓然有為者不能吾道君子自有分曉

剛不見鋒柔不見屈和氣藹然迎人可拘無如晉王羲

之蘭亭字也手神秀異安驟飄逸氣宇不凡適出人

衢無如唐李邕後羅樹碑字也邕得不俗動止禮法

一點一畫金液玉骨再無如唐殷陽詢九成宮碑字

也以書法歸宿王字無如李字之精銳李字亦無如

歐字之純慧約而言之可敬之謂善歐字法也文實

而有光輝之謂大李字法也聖而不可知之謂神王
字法也不知有道者為何如



天道虧盈而益謙地道變盈而流謙鬼神禍盈而福謙人道惡盈而好謙變其虧之意也流其益之意也禍福好惡幽明之分人鬼之殊也盈者有餘而謙者不足其虧益變流禍福好惡一自然之勢而已矣

縱有爻便有卦卦因爻而立爻待卦而明神乎德行存乎其人也

六十四卦皆以爻而立然非擬象之明理不苟出故曰其初難知其上易知初辭擬之卒成之終若夫雜物撰德辯是非非則非中爻不備初者初擬象也理欲之戰必定而右名故難上者象撰成也只是推終極

之美故易雜者非駁雜之雜參互錯宗擬諸之義也撰不過度之意也人曰而言之有謂擬象名卦之義但初爻比諸五爻爲難五爻皆自初爻而出義也

夫子十翼之作或得之卦或得之象或得之爻皆易外傳心之典說者謂孔子明畫指伏羲明文指文王而指不及周公之爻文王周公父子也殊不知燮文王之易而周公之爻在其中矣

朱子繫辭不取程子之傳程子言者六十四卦之義則夫子之辭可得而知矣故詳于卦爻而畧于繫辭殊不知程子傳易是別畫出簡易來學者要識得



會得來則雜物推遷其非是理會未得則只是雜
有何益

易之存乎位存乎卦存乎辭存乎介存乎憊存乎其人
存乎德行之存猶在也非存之存亦非存之之存
學不能信天地育萬物不足言學位天地育萬物之
學用學子之天便是

識得立天地育萬物之學全不用功夫謹獨便是
古之學也成人今之學也成人

黃帝命大撓氏以題甲子想必大撓之前亦必有開物
之人以作之者以前民用故大撓使以爲今日之位

次不然黃帝之時自天開分儀而象著之時已不知
其幾千萬世美何以突生大撓而承黃帝之命以起
甲子則安知其今日之爲子耶爲丑耶爲寅耶卯辰
巳午未申酉戌亥皆不可得而定矣今日之吉凶何
知之耶此必有神知之人以前之也

邵子謂三十六宮都是春謂六十四卦皆生意也
聖人非有意于止在六十四卦也不過就幾畫滿八數

也引而伸之觸類而長之則百千萬億皆成卦
掩耳偷鈴其實欲欺人却不知欺了自家

一念之惡不省察別去底早終必至于大惑



道理不仔細貼終成鶻突非學也

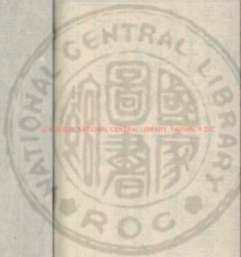
五經四書今之學者問着口便能道只是去依釣名利
底竿子着了竟不知道為何事

堯舜禹湯文武周公孔子孟子只是盡得本分底腔子
曾不能道外另行一步

學者要會得仕而後學字義味路頭理會得此學即此
是學道不達矣今人但為仕隔了不識此無仕者亦
不識只為這科舉文字壞了

田定野錄卷下終





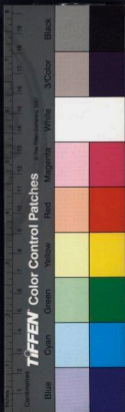
國立中央圖書館, 臺灣, 中華民國



國立中央圖書館 國立中央圖書館 臺南分館



國立中央圖書館 NATIONAL CENTRAL LIBRARY TAIWAN, R.O.C.



國立中央圖書館



國立中央圖書館 臺灣 民國

2020 14



愚庵先生小像



2025.08.28 NATIONAL CENTRAL LIBRARY, TAIWAN, R.O.C.



像贊

鄒魯淵源河嶽耿光進二郡守民富而康退脩
聖道彌彰

咸寧介菴李錦

篤敬之行克顧厥名儼若之貌又符厥號淵源師
流澤無涯魯無君子斯為取斯

關中後學周傳請

賜奉政大夫金華府同知進階朝列大夫薛先生墓誌
銘

賜進士及第翰林院國史修撰門人高陵呂柟撰文

賜進士及第翰林院國史修撰武功庚海書丹

賜進士及第翰林院中書門人長安吉人篆蓋

正德三年春二月二十七日金華府同知渭南薛先
生卒于家柩友李錦以書報柩于京知柩為之悼痛
者數日冬十一月其子乾操通自其家持南叅政劄
所撰先生狀請柩銘柩嘆曰果哉先生之不復可得
見已夫先生晚年曾運柩而與語柩亦粗知先生銘

TIFFEN Color Control Patches



先生者稱也敢辭按狀先生生有異狀長大雄偉
鬚髯腹有七赤痣左膊有一黑文字深入膚裏前
時即不類凡兒五歲受讀書十一歲解屬文賦詩稍
長言動必稱古道則先賢景泰七年爲消南學生自
爲學生居止端嚴不同乎流俗鄉間驚駭或且以爲
迂怪善爲文章說理而華十六七即應鄉試應鄉試
者十有二次試于提學榦居上等提學督德異之不
待以生員禮試于御史則皆不第也成化二年
貢入太學太學生榦其言貌感驚世有
生橫渠先生由是名動京湖矣

繼以沒先生奔喪皆跣行時大雪盈尺兼酒淺濕漉
亦不知避迺後遂病脚氣值冬月脚氣輒發母嗜韭
母歿不忍食韭者終身也二十一年太宰尹公拔先
生知山西之憲州

國朝多以進士舉人爲知州而先生以歲貢爲知州太
宰亦爲知先生矣先生之治應也首勸民耕稼紡績
嘗東作宿察田野民艱于耕種者必賞之種子與牛
民貧負租及不能婚葬者皆爲之處置買犂畜數十
給之糶獨令其孳息爲養又務積蔬粟不三四歲粟
至四萬餘石稅蔬萬餘斤尋常饑饉應民免于死亡

其既窳而後歸者如劇僧兒童三百餘家皆與衣食
補葺其屋廬與處由是屬邑聞風後者沛然矣又立
義塚以瘞流民之或死于道路者州故多盜賊獲盜
賊不輕宥故道不拾遺尤雅重學政數至學舍切切
開示以孔孟之旨復爲諸生給灯油楮額之具以資
其貧之故應人談至今不置也先是州南山虎累爲
民患先生祭之文曰吾無虐政及民虎何食吾赤子
旬日而虎清于壑蕭家寨北瀑水湧出于中田勢洶
洶若將溺人先生祭之文曰是將沒吾民乎吾惡任
社爲民父母也痛自刻書爲瀑水如鳴雷下沃人得

不瀆城狐鼠取民醫而不能帖然安先生祝神期孤
死不爲狀州有井水黃且鹹不可入食忽一日變爲
白水其味甘若此者先生善政之徵驗也應人獻
先生如文安政立生祠以報先生時巡撫諸老如左
公叔秉公誠許公進信公也重流渠先生爲薦于
朝謂先生學行才術非徒治區區郡邑已也弘治九
年陸先生折江金華府同知東南學者如陳
十人皆遠去趨門墀夫居金華二年致仕歸居金華
撰本草鄉賢祠誌若干卷正德改元



天下先生得進階朝列大夫至是卒矣年七十四
宣德十年三月二十八日乃其始生也初先生致仕
家居以養入長安樊獲過先生于長安之關元寺西
由是知先生也曰叩先生而師者為先生言關州宰
周重者字達芳躬行孝弟其學近于伊洛吾親弟子
禮事之吾入大學將道經陝州陝州陳雲述忠信得
介不可屈從元事持教者吾以爲友凡吾所以
有今日者多此二人力也前年四十出求文四方死
矣歸泣下沾衣柩歸中塚懷者久之乃信先生之學
異乎人也先生頗不理于御人口先生遇人無問人

省解不即爲說道多至泣下人或不樂聽說亦不
又不善接引後學後學謁見匆匆爾待之兒子華人
由是或疵先生之不情也柩歸先生者再四見先生
年已七十日夜讀書不釋卷聽其論議皆可徹東情
志則亦今日之博學好古死而後已者也豈可蓋爲
之疵哉先生常病禮記非聖人所定經破碎雜亂欲
辨註成書沉潛者十年僅三易憂而死矣又好靜坐
思索凡有所得如揣摩法即以劄記所著有思養野
錄道學基藏洙泗言學錄爾雅便音田疇百咏集歸
來稿及演作定心性說諸書其言多有補于名教云



父繁以先生官贈應州知州母王氏贈太宜人贈召
生六子而先生爲長次悅之次先之次燦之次徽之
次定之先生諱敬之字顯思別號思菴娶王氏封宜
人生四子長復心義官次恒德承差次謙光亦義官
次則乾操縣學廩廩生也女四人復心生男祖勳祖
祐恒德生男祖昌縣附學生謙光生男祖明乾操生
男祖爵長則祖學爲廩廩生女而聰慧又善爲舉子
業繼先生之志而大其門者或此子也擇正德四年
冬十二月二十有三日葬于韓馬里胡村先塋合王
宜人之兆銘曰渭河之南學教之北思菴先生有贈

墓先

明渭南思菴薛先生入陝西會城鄉賢祠記

賜進士出身中大夫兩京光祿寺卿會試同考試官

峨眉山書院院長後學馬理拜撰

皇明理學名臣推薛文清公爲元公于時陝西河州則
有休菴王先生三原則有端毅王先生蘭州則有容
思段先生秦州則有小泉周先生西安則有武城合
姚先生介菴李先生渭南則有思菴薛先生雖名傳
政行不同其揆一也思菴先生卽龍門薛氏裔元來
兄弟九人避兵渭南下却楊化村先生生焉後贈君

TIFFEN Color Control Patches



徙渭南城中先生生有異狀尚歲滿歸地成字股
有七赤痣左膊有一黑文入眉五歲即嗜書十一屬
文賦詩隨贈君定州幕任見聖賢深衣幅巾圖像即
求製如法服之家人笑使易之堅不易也景泰七年
年十六歸應鄉誅入學宮動必由禮言稱先明學中
師生駭異屢譏笑之先生不為動色又之諸人見即
歛容弗敢易焉及九誥不第遂棄舉業之習務正學
為書試明二字于坐隅曰不如是則虛此子生既而
益靜學雲臺山中從遊者衆蘭州有鄭處善者聞風
而來為語問小泉先生學曰斯文正派在是

而悅之卽棄禮而往師事兩月而返自是以道自任
門人請益為著定心定性二書又者心說性說道學
其統洙泗言學錄諸書以示之恒曰學必希聖希食
者求飽行者赴家食而不飽則餒以死行不赴家則
老無歸宿所失弟子聽其言教本于踐履皆敬信悅
服又之雖遐方異域皆知尊禮稱辭天子為天順物
邑人忠國石公得君甚專其門如市先生雖招之不
往成化二年貢入太學太學生授其言貌謂閣中橫
渠復出任丘屈伸董就講太極閣所未聞說者益衆
遂名動京師太學士賻卷劄公雅以道鳴亦屢稱所

TIFFEN Color Control Patches

Blue Cyan Green Yellow Red Magenta White Black

講說兵部尚書王公請教子不赴王公重之俾順天
選入鄉試復不第歸依親先是過陝州遇陳雲遠先
生定交爲友講學陳先生亦篤信好學守死善道入
也至是詣靈臺山與麗澤者一年後先生二親相繼
沒先生喪葬以禮鄉人去焉時冬自扶柩跣行米雪
道中不知寒也母嘗非每食致之母爰終身不忍食
韭二十一年就選太宰尹公銓列部元授知應州至
卽課民播種麥木采麻春秋省耕歛奎績時補助焉
婚喪有未舉者助使以時舉之又買牝牡畜令窮獨
養育之以養又積粟四萬餘石蓄野蔬尤多

其民多餓死應有備無患
其甚而憐之食諸屬邑泥亡者皆歸焉又立義塚
收葬諸死于道路者應故多盜虞以息盜之法由是
境內無盜重道有遺物亦不拾也尤以興學爲首務
時慈學導之方而示之的課其業而省其私時以燭
油紙筆給之又從而振德之以故應之士風民俗丕
變入到于今思焉渾源舉人郭景信鄉長安解元吉
人惟正皆來受學能信道尤篤有傳必舞而受之人
後以進士爲中書選而教學于長安出其門者多名
卿云應出有虎噬人先生祭山以文旬日虎死于巖

TIFFEN Color Control Patches



家寒北水湧田中橫流將溺人先生祭以文水
下渡人免溺焉城有妖狐害人祝于神狐死
城中井不萌草人艱食忽一日色白而味甘嘗于
州以隅桑苗花營圃墜以防虜虜後虜屢深入城傷
邑應檢無患至今賴之有指揮橫逆殺人官不能
請先生正其罪由是德宣而威遠夫時威率伯王公
大將先以禮拜其先生公出令將士數百成服謝
撫臣左公鍾葉公祺許公進侯公恂疊以卓異才
心三事考績蒙聖主端毅公堂見勞已復進之
臨坐而論道考功郎中王公以友道

接之乃龍虎谷公時為禮部主事志在正學數就講
焉虎谷信鄉友也考績畢端毅公留幕館

獻廟實錄閣臣固不可還應明年獲

思封定州公如其官母王氏封太宜人配王氏封宜人
九年陞金華府同知應民遮道挽留號泣而別乃立
生祠祀焉至沂卽建何王金許四公祠屢發明其學
以誨後學復表嚴陵客星釣臺大書其石東南學省
臚董皆樞趙門下受學二年致仕歸正德改元進階
朝列大夫虎谷時督學關中贈以詩手書諸屏曰人
人有意欲行私綱紀何人一振之世上豈無郭孟氏



欲平天下合其誰先生平生不釋卷年七十餘好
學如初學者至諄諄以道誨春秋勝日則吟風弄
月于山水間或以事遊會城觀者見其古貌古服乘
輿而來以爲孔子周流氣象時溼野呂宗伯仲木九
川呂巡撫道夫方學于正學書院共出郊迎拜于所
館以師禮事焉理先聞先生于端毅公後又聞二呂
子言弘治乙丑歸自京師過渭南就問禮焉遇諸門
未遑刺先生卽知其爲理以所嘗行禮告之先生所
著有田疇集歸來稿爾雅便音思卷野錄及禮記通
考嘗曰禮記非經聖筆刪定故繁亂雜亂須辨注之
以傳可也乃參五經證者十年凡三易稿成書至于
易書猶刪正今藏于家尚未刊行也先生善小楷行
草尤工大書有龍跳虎卧之狀正德丁丑撫按及督
學大夫受本縣呈表結狀謂先生立身爲道著書垂
訓師表後學全有可作主祀于會城文廟御賢祠及
渭南御賢祠中理乃述所聞爲記

附錄

休菴端毅睿思公行實見全陝通志中俱有傳端毅
公爲學深造以道不立門戶行不越禮居鄉相立
朝侃侃效法孔子平生集義氣剛大不撓酷似孟



子自火至老好學不倦夜不怠燭醒即閱書守揚州
日每日早起使候吏持書背誦一校然後升堂年屆
九十好學自脩未嘗輟功如櫛武公以天下事爲已
任欲沃諫諍俾君子有所恃而敢干爲善小入有所
畏而不敢爲惡行若但與衆學語以慰歸以子不能
以多聞寡慮以受人有如瓶罍

小泉周先生名憲字廷芳徽州人爲臨澧櫛士初未
識文字嘗成徽州閩春思以諸文請說經籍往聽
而聽之益深去歸中與居自是有編削交躬力踐疑
則窮其理而後已先生之於長交後守

之者携大學一編晝夜誦味體論釋賦詩文大
不能難以爲大學一書不在書在子躬矣乃益自博
而約之遂以道自任事其帥役則往役召爲塾師則
不往帥乃使爵者聞義能從遠遣子往受學焉小泉
以師道自居如伊川自是道鳴于西鄙從游者衆予
聞諸彭幸菴司馬云

鄒處吾名安其弟曰字兄弟俱有文集皆小泉門人
肅府拔萃人也處吾携一子來訪思慕先生居靈心
山中十年餘卒先生葬之其子年十二三能詩今靈
臺山題詩存後遊于吳越間以詩鳴不遂曰太白山



人者卽是人也

陳先生者河南特立之賢也自言少日剛愎入學猶
垂忤二親及講習論語至孝友間孝童遂內自愧汗
自是改行力學以孝聞登聞善斯踐久之遂明道不
惑卓然有立後登河南鄉舉選授學正水蘭州統小
泉也陞授國子監監丞學正日以正學淑人上有文
學冠英而行不檢者不許應領管學遠春楊公聞而
聽從每至蘭必以教規請損益焉在監有正學箴勸
道銘皆法言且善永世時方石謝公文鳴一世監中
聞道之士皆不宗方石宗先生焉先生終于監中

學可並曹月川詩文清公云

思菴先生之歸田也虎谷公再贈以詩云平生慕
似長虹拂袖歸來一畝宮開口每憂吾道墜感時常
恨此民窮二十餘年類念我關隴之間只有公金歎
何曾夢泉石思光還自到山中吉中書詩曰夫子當
年治應初開河夫子豈名處道傳正氣千年遠遺塵
春風二紀餘綠野堂開承往戶白雲屋滿啟來書朋
朝重拜雪門下滿腹憂民望掃除淫野祭之文曰先
生質醇氣正道高行方拙及門者數矣乃至有今月
令人撫西風墮淚浪浪幸甚彭公祭之文曰自火



至老篤志正學四方學者統以有覺又輓之詩曰往
歲驅衣過渭濱煇回揚手教諄諄道傳伊洛元希聖
學有淵源深澤民納交湖海盡名士來吊寢門無雜
賓老我已無重見日聞訃傷心淚滿襟理哭之詩曰
昔年問禮渭河干道復曾經示所安林放重來洙泗
在杏花零落舊壘寒介恭李錦畫像贊曰鄒魯淵源
河嶽耿光楚二郡守民富而康退備禮經聖道彌彰
他叙述吊禮屬多茲不盡者云

明朝列大夫公府同知恩菴薛先生入渭南鄉賢祠
記

進士弟承德即刑部浙江清吏司主事長安後學張
治道拜撰

治道火時聞中書吉先生言渭南有薛夫子先生者
續道學之源繼程張之後予師之治道仰其名未親
矣其門爲恨也正德癸酉與其孫祖學同舉于鄉旣
又同舉進士並遊都下得親野錄諸書始知先生之
道師友淵源有自弘深廣博正大精純躬行實踐果
信程張之後一人而已益私私叔焉正德乙亥西安守
吳垣趙公以給事中毛公奏議令天下諸司訪求已
故鄉賢祠祀之乃謂先生關中道學之宗宜奉是典

謂諸學校咨之縉紳祭之卿評僉曰可乃上請巡撫
部御史西川蕭公提學浙東秦公僉謀允協始增入
府學鄉賢祠與橫渠十七人並祀正德戊寅治道謝
豹歸嘗拜先生于祠下既而祖學亦解官忽一日以
書致余爲太父翁求記治道以晚學小子不足以發
明六經叙說道統諾而未報者十載餘嘉靖辛亥祖
又以其書至許余有良史之才責以稽慢之罪余不
敢辭遂爲之記曰夫鄉賢祠者所以祀往者之賢
而表來者之勸匪細故也必其學足以發明六經道足
以垂範於世外此雖兩官大將奇勳猶不足以

庶尊崇詩拓想亘古及今寧嚴此道我

明百七十年視古尤加慎焉故祠之者無愧聞之者無
議夫何邇來視爲典故非由上請考核其行實著作
非出薦舉文字乎細評輿論或門第之崇高或裔嗣
之顯要擅行濫入遂使懷德履道之賢坐不安位若
此者豈所以振風化崇道統哉往歲提學何公以莊
尚書先生入祠未經上請都御史鄭公怒欲撤主既
考其賢乃已若今薛夫子先生之祀本諸學校薦之
撫按按諸群司而後入固足爲先生之實德實學
而巡撫之賢提學之正郡守明合四方遠邇同慕



之公誠足以追古昔懷慕之良規隨今時苟且之俗
弊茲舉也固不足以慳人心當天理哉先生道德之
實備諸心說性說定性書洙泗言學錄爾雅便音田
疇百味歸來稿禮記通考野錄諸書及門人呂涇野
之誌郭皇之序提學王虎谷之詩茲不贅而但記其
入祀之淑恩如此嗚呼凡入祀者皆如橫渠如先
庶風化可教而人心思奮矣先生既記諸府學又程
徽入縣學嗣是巡撫南舉王公松石劉公提學鳳泉
王公文谷孔公履巽

明詔修程縣祠教諭學官程履巽

力扶正道優我經營祠成先禱鄉鎔田馬子既記諸
府學治道得記之縣學云

峇

嘉靖三十年歲次辛亥十一月二日記

應守薛君德政碑記

賜進士及第奉訓大夫右春坊右諭德兼脩

國史

經筵官姑蘇王鏊撰

守令民之師帥得其人則德政脩而民獲福否則虐
政行而民受殃夫洪惟我



朝制立度以守令為要職必遴選得人而後任之可
謂知要也已應州太守薛君敬之陝右渭南人也蚤
將庠序卒業成均成化甲辰冬謁選入官受職斯郡
莅任來應以律已公以存心敬以處事而勤師聖賢
是以敏傷門禁私謁表率辟吏以絕弊端親愈賦役
以均富富割析獄訟以杜冤抑東作方輿則循行各
鄉察民之缺種子者發庫董路缺牛租者勸募代耕
由是市無惰民野無荒土歷歲積粟谷粟四萬餘石
乾菜一萬餘斤歲遇饑饉民有倚賴時則有者貧戶
郭成劉清等負租將濟更文君設法代償張金等有

式不能舉生員劉汝楫元無所歸君督為之買棺營
葬楊信等聘妻不能娶君督為之配匹流民死道路
者亦備棺葬墮地名曰義塚連年婚葬若此者不可
勝紀召流民能織者教民紡織買得五十頭給貧民
膏粟生息數倍咄者溫籍請移復業如劉備兒等三
百餘家咸助以衣食補苴其乏為屬邑開風復業者
難以數計州治東轟建鍾樓於紫宸宮側民知禁作
興學校凡殿廳堂齋廡舍備蓋六十餘間金碧生輝
觀者政視又為諸生設爵矜灯油楮額之具于號房
資其不給政暇親詣講校按季考較公其賞罰以故



雖曰政之人必高道或木為政為之而銓曹又
未之信詔何者於之拘人即是宜近日黃門李公
源欽公庶幾以顯人才乃奏聞

夫天下治曹日今移檄外臺濠某一唯德政是薦而
不以進士舉人監生是拘甚盛舉也君臆庸薦而來
受不次之擢則李公之舉端不虛而銓曹之公道信
不民矣不然則與昔之李曼略曹火冲韓浩周郁之
徒同垂首于後世而為名宦于大同禮亦宜也與其
顯于當時孰若顯于後世哉嗚呼後之守應者尚于
斯乎有感云

陝西通志人物列傳

光祿寺卿三原馬理臺

薛敬之字顯思渭南人居止端嚴動稱古道為太學
生值內外艱皆徒跣奔哭尺雪不避毋嗜非終身不
復食授應州知州勸耕祭崇學校除盜賊奏課第一
陞浙江金華府同知所著有思菴野錄諸書

山西通志名宦列傳

山西提學副使周斯感慕

薛敬之渭南人成化間知應州有學行務撫恤小民
循行阡陌祭民之穀種者發庾助之又買牛給民令



華息爲村具由是邑無惰民野無荒土積粟四萬餘石流民間而復業者三百餘家南山有虎患爲文祭之旬日間虎死于壑平地有暴水湧出敬之翌水拜壽水即下洩民賴以不溺他災政多此類詳在德政碑後陞金華府同知

渭南志人物列傳

紹興知府邑人南大吉

薛思菴敬之者字題思任西南里人也父奎以文無官擢定州吏目陞本州判官贈奉直大夫應州知州

思菴生有奇狀即不茹群兒也言

稍六言

動即與人異又善屬文比爲學生出入行止進退周旋必從細墨規矩流俗以爲迂怪甚或譏諷之而思菴則安安自得也爲文不逐時好說理勝而筆來自在其中諸縉紳學生亦多排說不悅思菴則稱賢道古朝日至而志日愈勵無火變也試于鄉九十二竟弗遇于考官成化二年縣官以歲貢貢爲大學生選外內喪皆徒跣奔哭雨雪不避二十一年試選吏部尹大宰異其文又奇其人品雄偉于是授授應州知州知應州者三年勸耕桑崇學校除盜賊奏課第一詔下褒寵進階奉直大夫贈及父母當時榮之弘治九



年陞浙江金華府同知居金華者三年擢金華鄉賢
志告致仕歸歸八年而當正德改元

詔下進階朝列大夫又二年卒翰林詹撰合禮部侍郎
高陵呂仲木爲志其墓凡志所稱述者皆其繁繁嘗
事至其述所以不理于鄉人口者之故左得其心印
云志載暴致中所著必說性說定性書洙泗言學錄
爾雅便音田疇百咏歸來稿禮記通考思菴野錄人
稱爲薛夫子兄弟八人而思菴長又稱薛長公長公
李子曰乾操以原生授七品散官乾操之子曰祖學
正德甲戌進士歷官內江知縣兵部主事出爲和州

同知性剛直知州祖學其子曰鍾振嘉靖己酉舉人
應州志列傳

通政使郡人田 黃景

薛敬之字頌思陝西渭南監生成化二十年任號稱

關西夫子行事載德政碑陞金華府同知

薛敬之積穀四萬餘石招來三百多家築閘於渠

保障之功獲虎獲狐悉埋患之政暴水禱而

泉變而甘列作與學校文風丕振卽首里甲百

蕪政事文章俱擅優長夫子之稱信不誣也

關學編列傳



先生名敬之字

思誠思為渭南人生有異狀長六

雄偉鬚髮修美每時一黑文字深入膚裏生五歲時

讀書十一歲能文賦詩稍長言動必稱古道則先嘗

景泰丙子歲時生居止端厥不同流俗鄉閭為

駭稱之曰

文說理而著每為督學使者所

賞鑑應試有闕至十有二次竟不售成化丙戌以精

廉克貢入太學太學生樓其言為論咸為嘆服一時與

陳白公並稱由是名動京師自太學歸二尊人相繼

致走

遂痛足值冬月驟發為響非母醫終身不效食韭灰

化丙午鵲遷山西應州知州先生治應者勸民耕稼

紡績時常東作省察田野民數千耕種者發以牛種

民貧負租及不能婚葬者皆助之買籽者數十給之

枕民令卒息為養又務積糞粟不三四歲粟至四萬

餘石乾蔬數萬餘斤學當饑饉應民免于死亡其既

富而復歸者三百餘家皆與衣食補葺其屋廬與處

由是屬邑聞風復者沛然又立義塚以瘞流民之死

于道者弘治戊申秋南山有虎患高文祭之旬日間

虎死于澗已酉春蕭家寨北平地有暴水湧出一塞



幾至沉陷先生亦爲文祭告水即下泅聲如雷鳴民
勉于溺他德政異政多此類詳守谿王公諱碑記中
先生尤雅重學政教至學舍切切爲育孔孟之旨由
是應人士始知身心性命之學奏課第一弘治丙辰
陞金華府同知東南學者如陳聰董敷十人皆摺衣
門婿居二年致仕撰金華鄉賢補志若干卷正德戊
辰卒年七十又四九生嘗通若飴老而彌篤好與人
講遇人無問人者解不即爲說道入或不樂聽說亦
不置又好靜坐思索凡有所得如橫渠法即以劄記
所者有思菴野錄道學墓統洙泗言學錄爾雅便音

田疇百畝集歸來稿及演作定心性說論學且其卷多

有補子名教云其卒也呂文簡公誌其墓畧曰初先

生致仕家居以事入長安柙後遇子長安之開元寺

因叩先生先生言蘭州軍周惠者字廷芳躬行孝弟

其學述于伊洛吾執弟子禮事之吾入太學時道經

陝州陳雲達忠信狷介凡事皆持敬遇之吾以爲友

凡吾所以有今日者多此二人力也柙謂先生者再

四見先生年已七十日夜讀書不釋卷聽其談論皆

可發策情志則亦今日之博學好古死而後已者也
又謂門人訓大器曰爲學盛師取友變化氣質爲本



渭南有薛先生從周先生學當難焉而起侯門關梁
楹設坐及至則跪以請教又謂門人廉介曰子聞諸
思卷薛先生曰介卷李錦閣西之豪傑也甘貧守道
好學至死不倦今亡矣夫夫薛先生其亦見介卷而
興起者乎其學固淵源如此云

田卷行實附錄
應州儒學明倫堂上梁文

薛敬之著

伏以道日中天幸際堯舜之主人文行世死然河海
之絕聲自軒黃鴻開湯武周情孔思都爲道德之歸
俊授軻傳等作天人之趨于以匡

君吡國則有要而有倫于以措庶安民皆是圖而是究
奈何雄爭于春秋之族姓火煨于蠱政之獨夫繼而
霸漢夷唐六經寒寒之塵振佛胡酒晉一心窈窕之
同查治斯世而杜斯術脉大地而固大晦起鄒魯百

TIFFEN Color Control Patches

Blue Cyan Green Yellow Red Magenta White Black

載紀傳之嘆與道學當年任濶之嗟天運循環元氣
自復九江救頤中洛正叔崛起喬峰吾道底柱疏唐
虞而繫商周刷清虛而調和說三國與五代俱死一
心同兩儀咸悉斯文以時道脉涵治脉之壯麗生靈
有幸人力陶帝力之無鄉謂元皆懷金紆紫之僞人
贊化悉侈袂曳履之秀客位天育物之學鑰可啟而
關可抽格物致知之功堂可升而室可入歷宋有數
抵元無阿洪惟我

朝聖祖神宗重揚大明之日月經生學士再承萬古之
風雲尊孔學而抑僭議之非祖堯中而谷畔擬之舛
爰立師儒之宿增廣弟子之員自王宮而暨府路達
州郡而及縣封廟貌聖賢肅望朝之儀禮春秋禧享
報今古之宏規乃者惠州古奠重地風俗朴實人才
後先茹越山高嶺光熾燹黎乾河秀烟靄浮金翠氣
瀾礪而最清大化繁劇而竟翹明倫堂之建予老李
生員舍之册于

明初毀雨剝風不戢殘乎寒荒鹹融鹵斥豈容駕乎春
秋予黍廬

上甄拔守茲厥土無能提調而能無廢墜之憂之力
裁而敢無興復之志遂鳩工俾眾琢瓊椽材三尺崇



基計高五架之突兀諸生備列席開百葉之是池乃
卜乃嘗肯堂肯構五星天上今既聚千奎方萬世坤
輿須代歌于梓匠曰上梁 東邊耀突兀幾喬峰桴
着太陽不肯曼金城復照棟梁翁 西桑乾激灑波
流斯東海不拘潮與汐年年春浪有龍兒 南秀野
烟村百里寒竟有山峰屏拱翠不妨首肯照蘭干
此招提木塔勢崔嵬洋宮祇有擎天千常幹東君與
世澤 上碧天星斗運萬丈他年丹陛對三千禮樂
煥然成一椽 下河圖各書教至化當今

王重新文莫學主欄酒 後景還常

新曰父子曰君臣咸茲焉而討論曰長幼曰夫婦曰
朋友俱此宇而繹窮養火難容弟子盍抱彤庭之雨
露青袍絳帳師道當原倡古之文章俾道學常明而
棟梁聯蘇湖之咏使仕藉靡墜而椽桷登廊廟之吟
桂花不燒秋香滿地毘山不玉瑚璉門家禮樂而
人詩書權草變而漁稷契儒風盡世文運垂彰謹誦

詩

應州八景

桑乾烟雨

一派自金龍瀉溪會向東氣潮浮似霧心汐不因



釣艇龍仙子漁蓑草老翁橫舟無客渡誰信濟川功

木塔玲瓏

想曳公輪巧浮闌并鑿精巖身帶漢咏鈴口近天清
月入圍廊過風來送棟輕遠棧全祚日何似福生靈

龍灣春色

陽自黃鐘羅無幽不返來青應石聲動紅赴野桃開
巧鳥聲爭韻香火氣漸培乾坤歸太運燕谷不聞哀

鳳井含禪

世欲生豪傑地先瑞必積九苞雖已去五彩尚餘落
獨異出于海如吞斗共星不知幾千古勝跡壯金臺

南山曉雲

天地心澤物山川氣自灑布空多古怪遮日巧逢迎
烟霧元非擬風雷軌便從如期成底潤人願帝王農

渾米夜月

地脉應通海浮坡愛玉盤上將仙鬼魄下與蟹龍蟠
野釣針難就魚舟棹可于錐靈温多照不得素娥睨

黃花秋風

危嶺連山卧凌空暗嵐揚同桐吹自疎期菊號成荒
助烈爭非雪生寒不借霜賦詩甚楚客多是伯爲狂

遊羅夕照

遊羅夕照



天似爲人壽
崑山駐蹕陽緣鳥從西浴彩魄轉東洋
石冒烟霞卧林披錦紗
庚乾坤入圖書萬里煥晨光

楹幸生爲闕中夫子思菴公六世孫不
幸不睹祖之所以理學師世及班班著
作居恒思紹述之歲戊申偶閱少墟馮
先生闕學編悉載闕以內理學名公而
我祖列其中楹心竊喜之然有祖若此
而孫不獲顯揚光昭令德之謂何于是
過搜遺編履得野錄三卷文一篇詩一
首即持以謁馮先生敦履璞沈校
訂成帙仍附行實以傳不謂我祖百年

TIFFEN Color Control Patches



有知己也遂請於表封兵憲張公公曰
余仰外祖世德水木本源敢忘所自祖
述而宣布余志也余賁也乃捐金付之
殿青是役也馮公發其端張公董其成
若夫序而傳之又家宰孫公所嘉其成
樂道之者楹不自實編守其其表以志
不朽云爾緊何幸緊何幸
萬曆己酉菊月六世孫楹謹跋

思齋南先生行實

六世孫譯生薛 楹全男庠生 齊芳編次

外玄孫庠生劉名世

張經國

谷敏思

谷敏辨

李為柱

張志

後學官生南居仁

舉人李慶麟



選貢李穎舉

庠生侯慶雲

黃琦

王文淵

賈慶

朱可軒

咸寧庠生魏純然

任國珣

長安庠生馮虎年

馮嘉年

田璜

巨備挺生慶賊高標上第

英才崛起名適奏五雲

黃琦

前榜標魁名足踏青雲辭白屋

彤廷射策半攀丹桂上青天

霍秉寅

持敬入棘闈筆掃龍蛇臨泮水

求雷登古苑胸藏錦繡寫瓊林

TIFFEN Color Control Patches

Blue Cyan Green Yellow Red Magenta White 3/Color Black

李時行

側耳聽春雷四海聲名響
挺身行日殿一時人物盡傳名

林茂

查茂上林應戴泥金佳信
桂芳月殿蚤傳奪錦先聲

王爾望

奎壁聯輝賢相薦君遊上苑
蓬瀛覽勝明王召用任中台

去水英

河嶽學英英四世書吟結耀
朝野推俊傑一時驚綬綽

痛鹿舉

展足上雲梯應披月中玉克
舉手下香餌直釣海底金鱗

盧鴻游

雲鳥鄉關鹿島處三秦吐氣
不登天府鴻習蔚四海揚名



盧 彥 字 士 英

彥主鎮茅盧積聚山用全亥彩
次上出聖隨輝騰日月

孟紹聖

紹孔孟之聖統道宗末錄
對天人之奇策學有淵源

盧宗體

崇文體於林闢廡內共聯文體正
古姓字於維谷海及成開姓字香

黃綠旗聯

大曆辛酉應試七十七人

南居仁

東里世懷珍吐得受全擊王之資美祖孫父子濟
南宮人秦賦顯出居仁由義之學謬叔侄兄弟齊名

朱可相 字仲文

學費天人可卜今秋登月殿

笑冲漢斗應知來李步天街

渭南薛楹撰



黃大來

黃甲騰登運啟五百年際會
青雲蚤步時看九萬里扶搖

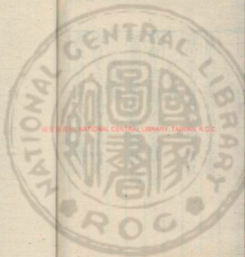
范希曾

學布孔孟願曾焯爾文章山斗
萊駕嬰龍伊呂屹然砥柱乾坤

辛炳翰

炳蔚文章惠賜宮花歸翰苑
聽養科第輝沾御榻起瀛洲





KEY 01234, NATIONAL CENTRAL LIBRARY, TAIWAN, R.O.C.



國立中央圖書館

NATIONAL CENTRAL LIBRARY, TAIWAN, R.O.C.

