

鳥取縣管内因幡國地誌略

論

竹間達三編輯

鳥取縣ハ、山陰道ニ在リテ、因幡伯耆二ヶ國  
ヲ管轄シ、十四郡ト、千三百十七ノ町村アリ、  
東ハ兵庫縣、但馬國ニ界シ、南ハ全縣播磨國、  
岡山縣美作國、及備中國、廣島縣備後國ニ鄰  
リ、西ハ島根縣出雲國ニ接シ、北方一帶日本

海ニ面ス、東西殆ント三拾里、南北凡ソ七八里ヨリ、拾貳里餘ニ至ル、地勢東ヨリ西ニ延長シ、山岳重疊起伏シテ平野少シ、就中伯耆ノ大山ノ如キハ、屹然雲間ニ峙テ、山陰第一ノ高山タリ管内大河ナシト雖モ、伯耆ノ日野川、因幡ノ千代川ヲ以テ、水源最モ遠キモノトス、耕地段別ハ、官有民有ヲ合セテ、四萬七千五百四十九町貳畝餘、此地價、二千二百

八拾九萬九千九百拾壹圓拾七錢ナリ、戸數、八萬三千三百十七ニシテ、人口ハ、三拾八萬九百十四アリ(明治十五年) 寛永中ヨリ池田氏之ヲ領シ、因幡國鳥取ヲ以テ其本城トス、明治一新鳥取縣ト改稱シ、尋テ隱岐國ヲ兼治ス、後廢シテ島根縣ニ合シ、六年ヲ歷因伯二州ヲ以テ、再ヒ鳥取縣ヲ置ク、軍鎮ハ、大坂鎮臺ニ屬シ、第十師管分營ヲ鳥取ニ置ケリ

因幡國

因幡國ハ、山陰道ノ中部ニ位シ、東ハ兵庫縣  
但馬國ニ界シ、南ハ全縣播磨國、岡山縣美作  
國ニ鄰リ、西ハ伯耆國ニ接シ、北ハ海ニ面ス、  
邑美、岩井、法美、八東、智頭、八上、高草、氣多、ノ八  
郡ト、五百七十七町村アリ、郡役所ヲ三處ニ  
置キ、之ヲ總管ス、東西拾貳里餘、南北拾貳里  
拾八町餘ニシテ、地形略方正ナリ、三面皆山

嶽ヲ以テ繞ラシ、一方海濱沙漠多ク、平野ハ  
百分ノ二拾ニ止マル、管スル所ノ田圃ノ殷  
別ハ、壹万八千四十一丁八反六畝余、此地價  
ハ、八百九拾九万八千八百拾圓五拾六錢ナ  
リ、戸數ハ三萬七千五百八十、人口ハ十七萬  
千四百八十一(明治十五年)鳥取ハ、東京ヲ距ル  
一、百九十六里貳町貳拾間、北緯三十五度三  
十分、西經五度三十分ニシテ、氣候ハ極暑、九

十三度、極寒三十度トス

名邑ハ、浦富、若櫻、用ケ瀬、智頭、鹿野、青谷トス  
驛路ハ、鳥取ヨリ東方岩井、蒲生ヲ經テ、但馬  
ニ出ツ、是ヲ但馬往來トス、其浦富、陸上ヲ經  
テ濱坂ニ入ルヲ、陸上往來トス、東南安井、若  
櫻ヲ經テ、播磨ニ出ル、是ヲ戸倉街道トス、南  
用ケ瀬、智頭ヲ經テ、作州坂根ニ出ツルヲ、智  
頭往來トス、西方寶木、青谷ヲ經テ伯州ニ入

ル是ヲ西往來トス、其吉岡、鹿野ヲ經テ、伯州  
ニ出ツルヲ、鹿野往來トス

### 邑美郡

邑美郡ハ、本國ノ中部ニアリ、東、岩井、法夷ノ  
二郡ニ鄰リ、南、八上ニ突入シ、西、千代川ヲ以  
テ、高草郡ヲ域リ、北海ニ沿フ、地勢南北ニ長  
ク、東西ニ短ク、大約拳銃ノ如シ、尾ヲ北トシ、  
床ヲ西トス、東方、山ヲ負ヒ、南方、田園多ク、土

地稍西北ニ低下シ、道路概チ平坦、故チ以テ  
舟車自ラ便ナリ、國中最小ノ郡ト雖モ、二百  
餘歲藩治ヲ置ケル、地ナルヲ以テ、百貨ノ輻  
輳又國中ニ甲タリ、人情概チ樸直ニシテ狹  
固、其鳥取ノ如キ晚近俗ヲ變シ、浮薄ニシテ  
修飾ヲ好ム、民産ハ富有一分弱、貧者九分強  
ニ居ル、全郡六聯合ニ分チ、郡役所ヲ、鳥取本  
町ニ置キ、岩井、法美ノ二郡ヲ併セ管ス、公立

小學十一、分校ニケ所  
鳥取城址ハ、久松山ニ  
在リ、天文中、山名誠通  
ノ經營スル所、天正ノ  
役、毛利氏ノ將、吉川經  
家、爰ニ自盡セシヨリ  
其名天下ニ顯ル、慶長  
ニ至リ、池田長吉ノ所



領トナリ、長吉後封ヲ備中ニ移シ、光政朝臣  
來テ之ニ治ス、寛永九年光仲朝臣又代リ領  
ス、山ノ東南ニ方テ、鳥取縣廳アリ、舊城郭ノ  
内外ニ數條ノ水ヲ環ラシ、之ニ許多ノ橋梁  
ヲ架ス、法美ノ立川町ヲ併セテ、七拾ノ市街、  
其間ニ縱横シ、區域端正ナリ、大約東西廿八  
町、南北拾七町又中學校、師範學校、女子師範  
學校、及ヒ、重輕罪、始審、治安、ノ諸裁判所ハ、東

町ニアリ、警察署、電信分局、縣立病院、醫學校  
ハ、西町ニアリテ、各壯麗ナリ、其他、郵便局、銀  
行、通運會社、織工場、等市中ニ散在セリ、人煙  
ノ稠密、商戸ノ繁盛ナル、山陰ノ一都會ト謂  
フヘシ、鹿野街道、智頭街道、及ヒ若櫻町ノ三  
條ハ、特ニ市中ノ大道トス  
樗溪ノ社ハ、モト東照宮ト稱ス、慶安中、舊藩  
池田氏ノ創立ニシテ、鳥取市井ノ東ニ在リ、

谷邃ク、水清ク、古樹蒼翠、人ノ心耳ヲ澄シム、  
維新ノ後、其祖、忠繼朝臣以下二靈、及ヒ慶德  
朝臣ノ靈ヲ配祀シ、更ニ榑溪神社ト稱セリ、  
其南位ニ鎮座セルヲ、長田神社ト云、共ニ縣  
社タリ

愛宕山、丸山、及、千疊山ハ、皆其西北ニ列ナリ、  
代々山ハ松樹扶疎タリ、古名ヲ都々築乃山  
ト稱ス、遙ニ加露浦ヲ望ミ、風景絶佳ナリ

本郡ノ高山ヲ、摩尼トイフ、岩井ノ西南ヲ域  
リ、文字坂其北ヲ界ス、摩尼寺ノ古刹アリ、帝  
釋ヲ安ス、他ニ異ナル靈場ナリ、其南ニ連ル  
モノヲ帝釋山トス、一ニ御本陣山ト稱シ傳、  
ヘテ豊太閤ノ陣スル所ナリト云、又圓護寺  
村ニ、吉川經家殉節ノ墓アリ  
袋川ハ、稻葉又因幡川ノ下流ニシテ、鳥取ノ東  
南吉方村ヨリ、市坊ノ西面ニ沿ヒ、斜ニ北シ

テ濱坂村ニ至リ、千代川ニ合ス  
濱坂村ハ、西、千代川ニ沿ヒ、北、海ニ瀕シ、沙漠  
渺茫タリ、但馬ニ至ル、里道ヲ此間ニ取ル、多  
禰一多餘池作ルアリ、周回壹里六町餘、隧ヲ作り、岩  
井ノ湯山池ニ通ス

式ノ内ノ名神一座、古郡家村ニ鎮ス、  
物産ハ久松山松茸、桃、瓜、圓護寺石、紙、絹布、等  
ナリ

岩井郡

岩井郡、古ハ巨濃ト稱ス、國ノ良位ニ在リ、東、  
但馬國二方郡ト區別スルニ、峻山峻嶺ヲ以  
テシ、南、法美ヲ域ルニ、國嶺、大茅山、宇倍野山  
等ヲ以テス、西ハ摩尼、文字坂ヲ限リ、多禰池  
ヲ中斷シテ、僅カニ邑美ニ接シ、北ハ一面海  
ニ臨ム、地形概テ、弧三角ヲナス、東南山多ク、  
西北較平行ニシテ、灌漑ニ便ナリ、其海畔ノ



如キハ、巉岳ト沙漠ト交出ス、郡中、凡ソ三大  
溪ニ分ル、其東部、尤モ大ナリ、是ヲ蒲生谷ト  
云フ、其西ハ、稍狭シ、小田谷ト云フ、其西更ニ  
小ナリ、鹽見谷ト云フ、風俗概チ巽順、未タ曾  
テ異チ立、黨訴ヲナサス、其細川、大谷、岩井、蒲  
生、浦富等ノ如キハ、農商雜居シ、稍樸素ナラ  
ス、民産、富者一分弱、貧者九分強ニ居ル、郡中  
ヲ四聯合ニ分テ、公立小學十、分校五

嵐嶺ハ、陸上村ノ海畔ニ屹立シ、其南ニ連ル  
者ヲ、鳥籠尾嶺、檜嶺トス、蒲生嶺ハ、蒲生村ニ  
アリ、鳥取ヨリ細川岩井ヲ經テ、但馬ニ至ル  
ノ驛路ナリ、牛ヶ峯、女嶺ハ、郡ノ東南隅ニ對  
峙シ、其麓ヲ洗井村トス、奇巖崔嵬、谿流聲ア  
リ、民家、其間ニ點綴ス、傳ヘ云、春道列樹、茲ニ  
出テ、所謂山川ノ詠歌モ、此地ニ於テスト、櫻  
嶺ハ、八重原村ニアリ、邑美法美ニ跨リ三郡

ナ界ス、駟馳山ハ、細川大谷二村ノ間ニ横ハ  
リ、絶崖海ニ枕ム、頂ニ駒ヶ池、及ヒ石窟アリ、  
西麓ニ、岩戸ノ漁村アリ

陸上川ハ、田河内村ニ發シ、陸上村ニ至テ、海  
ニ入ル

岩本川ハ、鳥越、洗井兩村ノ谿間ヨリ發シ、斜  
ニ西シテ、蒲生、真名ノ諸村ヲ過キ、本村ニ至  
リ、太田川ニ合シ、海ニ注ク

太田川ハ、池谷村ノ山間ヨリ出テ、直チニ北  
シテ、許多ノ溪流ト相會シ、本村ニ至リ、始メ  
テ小航ヲ通シ、末流迄ニ西北ニ繞リテ、岩本  
川ニ合ス

細川ハ、細川村ニアリ、唐川、久志羅諸村ノ溪  
水集合シテ一條ノ流ヲナシ、西北ニ走り本  
村ニ至リテ瀝トナリ、又出テ、岩戸村ヲ過  
キ、海ニ入ル、細川村ノ古刹ヲ善光院ト云、堂

前ニ梅樹アリ、所謂細川梅是ナリ  
湯山池、周廻貳拾五町拾間、小蝦ヲ産シテ名  
アリ、湯山村ニ、神功皇后ノ故跡ヲ存ス、彌長  
神社アリ、土人尊崇シテ凱陣ノ宮ト稱ス、旗  
立ト呼ヘル地又其傍ニアリ  
荒金村ニ、廢礦アリ、相傳フ、文武ノ朝開ク所  
是ナリ、又石塩ヲ産ス、銀山村ニ銀山及銅山  
アリ、蒲生村ノ銅坑ヲ貨源山ト云ス、

姥ヶ城址ハ、大谷村ニ在リ、源範頼ノ子、吉見  
範國八上ノ埴師郷ヲ食ミ、門尾村ニ住ス、後  
此城ニ據リ數世ニ傳フ、道竹ハ、新井村ニ隸  
スル獨立ノ山ナリ、天文ノ末、三上氏ヨ、ニ  
城キ、永錄中、山名氏ノ陷ル所トナル、其址、歴  
々指スヘシ、二上山ノ墟ハ、岩常村ニアリ、山  
名氏三世此城ニ治ス、桐山城址ハ、浦富村ニ  
アリ、塩谷高貞ノ築ク所、後久シク無主ノ墟

タリ、豊臣氏本國ニ來ルニ及ンテ、其將垣屋  
宗管ヲシテ之ニ居ラシム、浦富ハ沿海ニ名  
邑ニシテ、郡中最モ繁盛ノ地トス  
岩井驛ノ温泉ヲ、岩井ノ湯ト稱シ、古名ヲ島  
根ノ御湯ト云、此地ニ御湯ノ神社アリ、又本  
莊村ニ、島根ノ水アリ、島根ノ御湯、島根ノ水、  
皆古ノ名勝ナリ  
田後灣ハ、二口ヲ開キ、一ハ東ニ面シ、一ハ西

ニ向フ、深サ四尋ニ剩ル、然レモ隘クシテ投  
錨ニ便ナラス、網代灣モ、亦淺少、風濤ヲ避ル  
ニ足ラス、此際小嶼頗ル多ク、千態万狀描ク  
可ラス、就中千貫松島ハ、岳頭一株ノ怪松倒  
ニ影ヲ浸シテ、盤根沐スルカ如ク、岩間舟ヲ  
通スヘシ、茶種島、其東北ニアリ、毎春天然ニ、  
茶花ヲ生ス

大羽尾村ノ岬ヲ、津崎ト云、長サ拾町許、岳上

ニ土ヲ負ヘリ、菽麥ヲ藝ユヘシ、陸上崎、海中  
ニ斗出スルモノ五町許、之ヲ本國ノ極東ト  
ス  
式内ノ名神郡中十ヶ所ニ鎮座セリ  
物産ハ銅、鹽、硯材、砥石、魚介、海藻、白珊瑚、薪、炭  
等ナリ

法美郡

法美郡、東ハ但馬國二方郡ト、扇山ノ脈ヲ域

リ、南八東ニ鄰リ、西南八上ニ角入レ、西邑美  
ニ接シ、北ハ宇倍山ヲ以テ岩井ニ界ス、地形、  
琵琶ノ撥ノ如シ、其二角ハ百谷村、禰宜谷村  
ニシテ、柄ノ盡ル所ハ、上地村ナリ、東半ハ、峯  
巒、重疊シ、西ハ較平行ニシテ、水田多シ、而シテ  
源太夫山ヨリ、東南邑美ノ吉方町ニ接スル  
街ヲ立川町ト云ヒ、通シテ鳥取ト稱ス、郡中  
ヲ四聯合ニ分テ、公立小學八ト、分校五アリ、

風俗朴素古ヲ存セシモ、近頃稍輕躁風ヲ移  
ス、家産ノ如キハ、富者一分強、貧者九分弱ニ  
居ル

稻葉山、本名ヲ字倍山ト稱ス、頂上一面廣漠  
ノ原野ニシテ、其脈東西ニ蜿蜒スルモノ數  
里、餓山、其西ニ峙テリ、扇山ハ雨瀧上地兩村  
ニ直立ス、國中ノ高峰ニシテ、但馬ニ界ス、麓  
ニ大萱野アリ、西ニ面スル地ヲ、大岐ト云ヒ、

斜ニ南スルモノヲ小岐トイフ、又大茅山十  
王嶺ノ峻アリテ、岩井ノ郡境ニ跨ル、面影山  
ハ、正蓮寺村ニアリ、因テ又正蓮寺山トモ云  
三角山ハ谷村ニアリテ、餓山ノ南ニ位シ、共  
ニ本國ノ名所トス  
雨瀧村ハ、東方但馬ノ境ニ接シ、巨瀑アリ雨  
瀧ト稱ス、高サ拾三丈、幅六尺許、老桂樹アリ  
圍ニ五丈、勢雲霄ヲ拂フ、傍ヲニ宮瀧、布引瀧

アリ亦各長大ナリ



國府川ハ、源ヲ雨籠ヨリ發シ、山崎村ニ至リ、  
荒船川ト合シ、西北ニ流レ、鷹村、町屋村ノ間

ナ過キ、稻葉川ヲ合セ、鳥取ニ入ル、袋川是ナ  
リ、上世此川ノ上リニ、國府ヲ置ケルヲ以テ、  
故ニ名ツク

稻葉川ハ、百谷ヨリ出テ、瀧山、卯垣ヲ過キ、  
立川村ニ至リテ、國府川ニ入ル  
宇倍神社ハ、官下村ノ龜金山ニアリ、大化年  
中ノ創建ニシテ、武内宿禰ヲ祀ル、本國ノ一  
宮ナルヲ以テ、又國府ノ一宮ト稱ス、國幣中

社タリ、式内ノ神ハ、郡内ニ、又六社アリ  
清源寺ハ、奥谷村ニアリ、舊藩池田氏、累世ノ  
墳墓アリ、國分寺村ノ艸庵ヲ、國分寺ト号ス、  
大塔ノ受心柱石アリ、法華寺モ村名ニ存シ、  
亦門礎ヲ殘ス、今尙其宏大ヲ想見スヘシ  
岡益村ニ、古墳アリ、石堂ト稱ス、結構頗ル富  
雄ニシテ、近古ノ物ニアラス、相傳フ安德天  
皇ノ陵ナリト、其近境ニ又帝池、崩御ノ平、寶

劔坂等ノ名跡アリ又新井古二位村ノ山下ニ、  
巨大ノ石室アリ、中ニ長方ノ石棺ヲ安レ、清  
水常ニ滿ツ、俗之ヲ石船ト稱ス  
物産ハ皮、革、絹、蠟等ナリ

### 八東郡

八東郡ハ、東但馬國七味、二方ノ二郡ニ堺シ、  
南播磨國宍粟郡、美作國吉野郡ト山嶺ヲ域  
リ、坤ノ一角智頭ニ接シ、西八上ニ張り、北一



面法美ニ鄰レリ、地勢東南ニ擴張シ、疆域頗ル大ナリト雖モ、聚嶺群峯其幾百層ナルヲ知ラス、特ニ陣鉢、一作陣塔池田、菅、豹、ノ諸山ヲ魁首トシ、大通、小通、戸倉、之ニ亞ク、西北ニ至リテ、較平カナリ、郡中ヲ六聯合ニ分テ公立小學九ト二十五ノ分校アリ富者二分貧者八分ニ居ル人情既ニ醇ナラス又動モスレハ争訴ヲ好ムノ癖アリ山陬ニ至テハ多クハ

頑愚

陣鉢山ハ、諸鹿村ノ東ニ在リテ、但馬ヲ限レリ、其北方、稍低キ地ヲ廣富野ト云、廣袤、殆ント、方二里アリ、右スレハ七味ニ出テ、左スレハ二方ニ到ルヘシ  
豹山ハ春米村ニアリ、本名ヲ日枝山ト云、菅山戸倉嶺ハ、落折村ニ、池田山ハ中原村ニ、池田ノ山脈ニ派ニ分ル、一ヲ大通トイヒ、

播磨ノ宍粟郡ニ境シ、一ヲ小通トイフ、美作ノ吉野郡ヲ劃ル

若櫻川ハ、吉川村、落折村ノ谿水、岩屋堂村ニ會シ、大炊村ニ至リ、春米川ヲ合セ、西北シテ、諸鹿村ノ流ヲ添ヘ、八東川トナリ、八上ニ至リ千代川ニ會ス

私都川ハ、源ヲ陣鉢、扇山ノ谿間ニ發シ、西ニ流レ下峯寺村ヨリ、八上ニ至リ、千代川ニ入

ル

才代村ハ、若櫻川ノ南岸ニアリ、岩屋堂村ヨリ、出ス所ノ木材ヲユ、ニ収束シ、小別府村ノ支流ヨリ、迂回シテ八上ノ船岡村ニ下シ千代川ニ達ス、其岸頭、奇石、怪岳、舞フカ如キアリ、怒ルカ如キアリ、愈出愈妙、又風樹太タ多シ、秋晚錦ヲ濯フニ似タリ

若櫻ハ山間ノ名邑ニシテ、略郡ノ中央ニ位

シ、鳥取ヨリ安井ヲ經テ、播作ニ至ル驛次ナ  
リ、鬼ヶ城ノ殘址アリ、昔時矢部、木下、山崎ノ  
三氏、相繼テ久シク此地ニ治ス、遺風尙ホ存  
シ他ノ聚落ニ異ナルヲ覺フ  
郡中式内ノ名神ヲ、六座トス、内、和多理神社  
ニ、元弘ノ敕願、諾冊ニ尊勸請ノ上棟札ヲ藏  
セリ、鄰村ヲ西御門トイフ、伯耆ヨリ還幸ノ  
日駐蹕ノ地ナリ、野々宮ハ、上野村ニアリ、相

傳ヘテ、千年ノ遺蹟トス

新興寺ハ、新興寺村ニアリ、和銅中ノ創建ニ

シテ、當時國內ノ大伽藍タリ

岩屋堂村ニ、一大石窟アリ、内ニ小堂ヲ安ス、

大同年間、作ルトユロト云、甚タ古様アリ、傍

ニ石塔十餘基ヲ列ス、相傳フ、平經盛譽族ノ

墳ナリト

物産ハ煙草、綿、漆、繭、生絲、藺席、麻苧、藍、蓑、木材

薪、炭、硯材、鱒、鮭、年魚、蜂蜜等ナリ

### 智頭郡

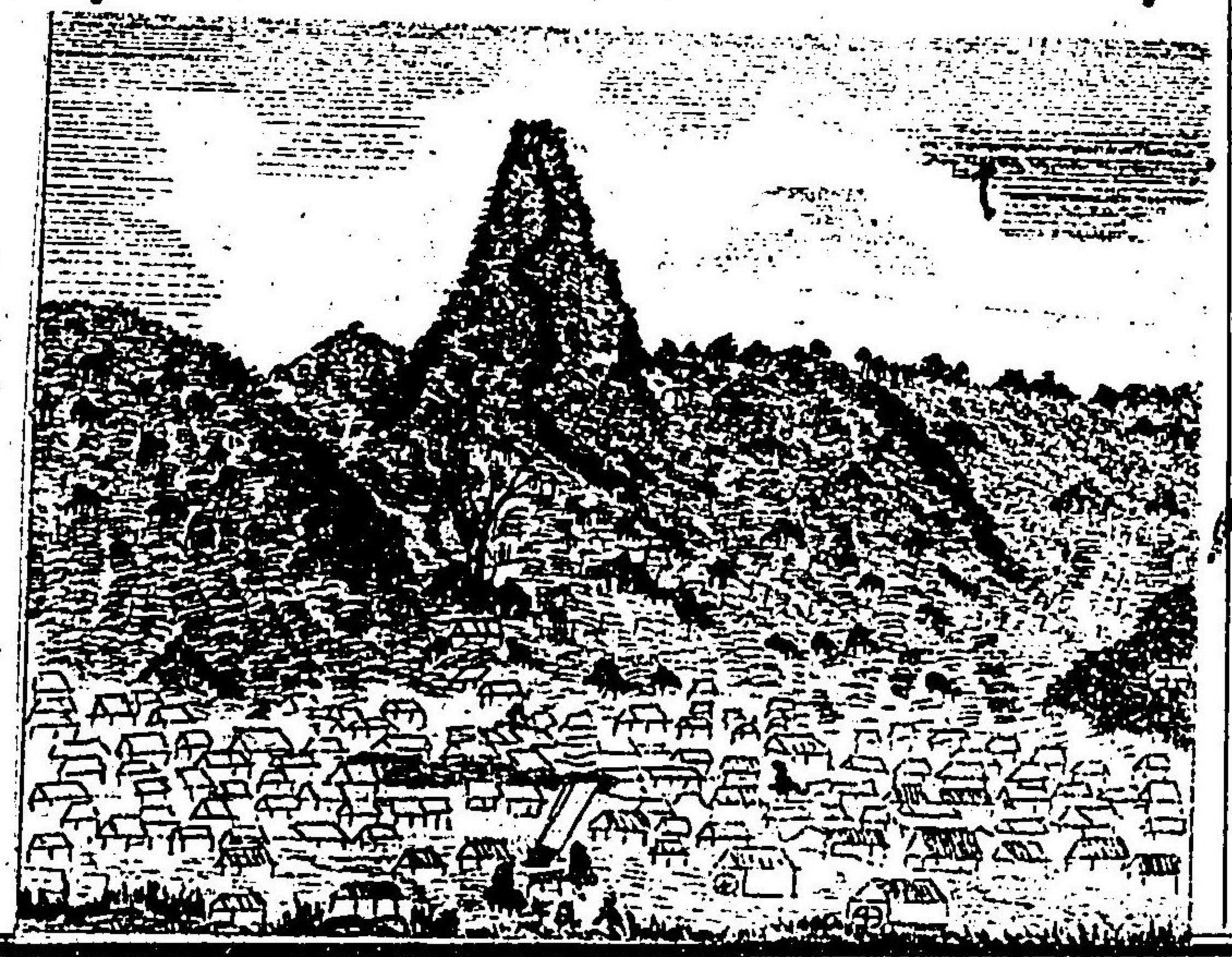
智頭郡ハ、國ノ南西ニ在リ、東北八東、八上兩郡ニ出入シ、東南ヨリ西南ニ至リ、美作國吉野、勝北、東北條、西々條ノ四郡ニ界シ、西伯耆ノ河村郡ニ联接ス、地勢巽ヨリ乾ニ長ク、艮ニ短クシテ、稍坤ニ張り、形蝙蝠ノ飛フニ似タリ、全郡疆域廣シト雖モ處トシテ山路ナ

ラサルハナシ

郡中ヲ五聯合ニ分テ、公立、小學九本校ト、十八分校アリ、人情概チ實直、其僻陋ニ至テハ、頑愚ノ弊ナシトセス、家産ハ、富者一分半、貧者八分半ニ居ル

頭巾又圖巾ニ作ル山ハ、郡ノ北端、用ケ瀬驛ノ東ニ屹立セリ、形ノ肖タルヲ以テ稱ス、山上怪岩殊ニ多シ、西麓ニ瀑布アリ、蝙蝠籠ト呼フ、東麓

二城址アリ景石ト云、  
 其東ニ峙ツモノナ、無  
 毛山トス  
 八河谷村ノ東ニ、綾木  
 峠アリ、八東ノ郡界タ  
 リ、又大疇峠アリ、八上  
 ナ限ル、冲山ハ、東北ニ  
 聳ヘ、八東ノ大通嶺ト、



共ニ八上及ヒ本郡ノ境ニ跨レリ、人見坂一作八  
 峠ハ、俗ニ駒歸坂ト云、駒歸驛ノ南ニアリ、  
 美作ノ吉野郡ニ界ス、鳥取ヨリ山陽道ニ出  
 ル縣道ナリ、驛ノ北ニ大内村アリ、後醍醐天  
 皇ノ行在所タリ、人見峠ノ西ニ並ヒ峙テ  
 ナ、那岐山ト云、美作ノ東北條郡ト嶺ヲ以テ  
 別ツ、西ニ黒尾嶺アリ、北ニ副山アリ、山勢削  
 リ成スカ如ク、草木鬱乎トシテ四時色ヲ改

メス、飛泉二條アリ、俱ニ副瀧トイフ、古ノ名  
所ナリ籠山ハ總地村ニ隸ス、其西北隅ニ聳  
エルモノナ、三國山ト云、本國及ヒ伯作ニ蟠  
結セリ

智頭川ハ人見峠ニ發シ、巖石水勢ヲ激レテ、  
滔々聲アリ、迤ニ北シテ、北俣、埴師ノ諸流ヲ  
合シ、智頭、用ケ瀬二驛ヲ經、又北シテ、赤波、佐  
治二川ヲ併セ、東シテ、八上ニ入ル、是ヲ千代

ノ上流トス

北俣川ハ、沖山ノ踏水三條ノ瀑布ヲ成シ、蘆  
津村ヨリ瀉下シテ西南ニ回り、又折レテ西  
北シ智頭川ニ入ル  
埴師川ハ、那岐山、黒尾嶺ノ諸澗水ヲ合セ、智  
頭驛ニ至リ、智頭川ニ入ル、長登路ト名ツク  
ル、危殆ノ山道ハ、安藏村ノ絶壁ニアリ、實ニ  
一境ノ行路難ナリ、目下ハ安藏川ノ奔湍ニ

シテ、又智頭川ニ注ク  
佐治川ハ、源ヲ三國山發シ、木郷瀧、神瀧ノ懸  
泉共ニ此川ニ落チ、東シテ用ケ瀬ノ西ヨリ、  
智頭川ニ合ス、用ケ瀬、智頭ハ共ニ郡中ノ首  
邑ニシテ、鳥取ヨリ山陽道ニ出ルノ驛次ト  
ス、地ニ茶園多シ、  
本郡瀑布、甚タ多シ、北俣川ノ源ヲナスモノ  
ヲ、三瀧ト云ヒ、大サ法美ノ雨瀧ニ三倍スト、

雖モ、風景ノ佳ナルニ至テハ、三舍ヲ避クヘ  
シ、其他鳴瀧、山王瀧等アリ、  
葦生神社ハ、宮原村、犬山ノ麓ニ在リ、大己貴  
神ヲ祀ル、安藏村其鄰ニアリ、相傳テ八上比  
賣此地ニ住トス  
豊乗寺ハ、新見村ニ在リ、大同中ノ創スル所、  
又鷹狩村ニ、大安興寺アリ、大化年間ノ建立  
トイフ、共ニ本郡ノ靈場ナリ

物産ハ、紙、木材、麻苧、黃連、生蠟、漆汁、楮、椎茸、蕨粉、製茶、杉、森、葛粉、骨柳、鑄物、蜂蜜、等ナリ

八上郡

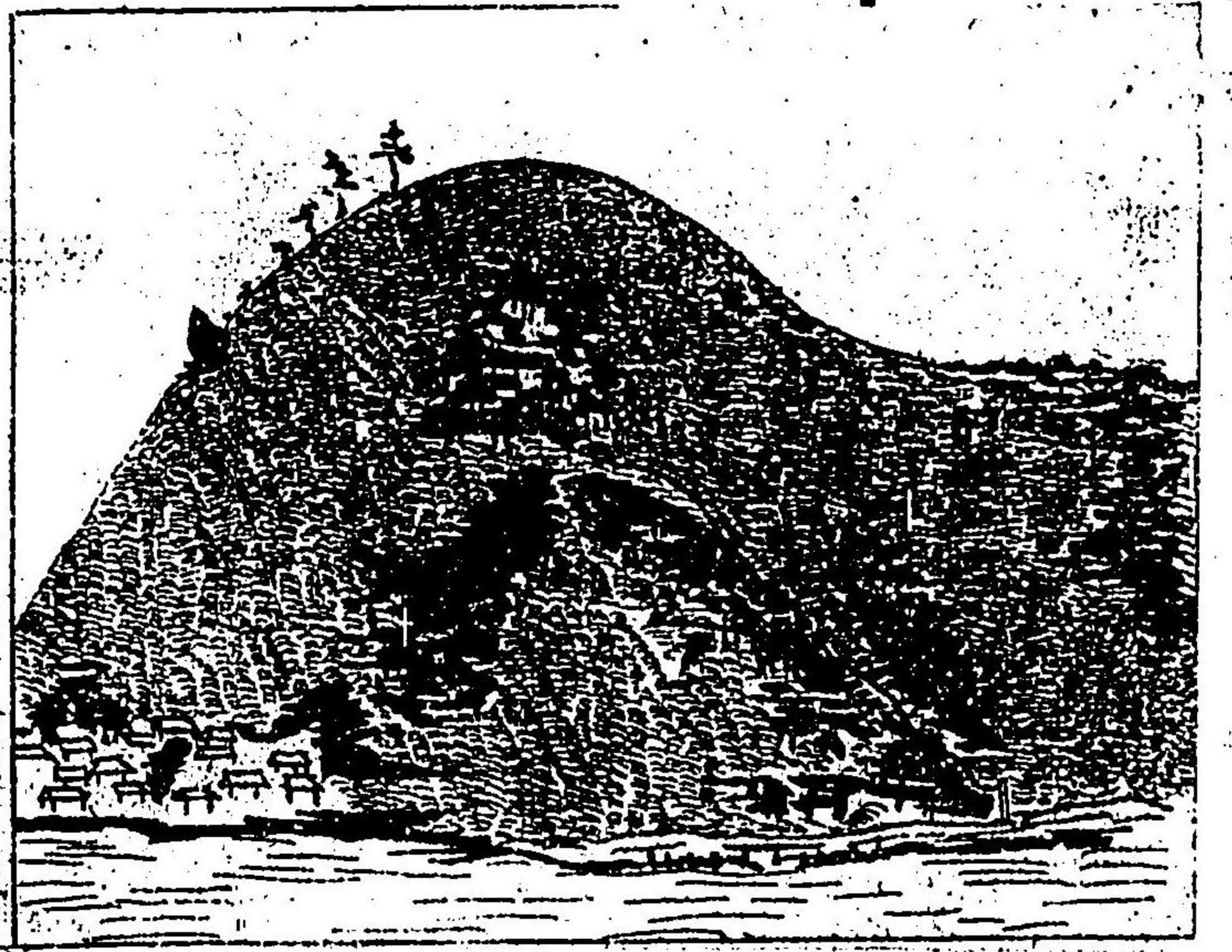
八上郡ハ、國ノ中央ニ横ハリ、東八東ニ聯リ、南智頭ニ接シ、北法美、邑美、高草ニ合シ、西伯耆ノ河村郡ニ堺ス、地形東西ニ長ク、南北ニ短カシ、而シテ東頭三又ヲナス、管スル所ノ地、狭少ナシモ、山踏少クシテ耕地多シ

郡中ヲ四聯合ニ分テ、公立小學六ト、分校十三アリ、富者二分、貧者八分ニ居ル、風俗較順良人愚ナラス

赤波峠ハ、神馬村ノ東南ニアリテ、頗ル峻絶ナリ、高山ハ、其西ニ聳ヘ、智頭高草ヲ界ス、二瀑アリ、其半腹ニ懸ル、一ヲ不動瀧、一ヲ横瀧ト云、各直下スル貳拾丈、此間山高ク谷深クシテ、跋涉甚ク難シ、柏尾山ハ、郷原村ノ禿山



ナリ、南面一帯石ナ孕  
メリ、石文皆木葉ヲ印  
ス、片山村ノ靈石山ナ、  
又最勝寺山ト稱ス、叢  
爾タル孤山ノミ、神乃  
御子石ト呼フモノア  
リ、因テ名ク、山腰ニ最  
勝寺アリ、和銅年中ノ



開基トス、相傳フ源範賴此地ニ没スト、遺物  
ヲ藏セリ、邑美ノ越路村ニ、其室ノ墓モ亦存  
ス  
智頭川ハ、智頭ノ鷹狩村ヨリ、本郡ニ入り、北  
ニ走り、片山村ニ至リ、八東川ト會シ、千代川  
トナリ、邑美、高草ノ郡界ニ入ル  
水口川ハ、源ナ、大疇峠ヨリ發シ池ノ諸谿水  
ヲ合セ、北流シテ、八東川ニ入ル

曳田川ハ、源ヲ高山、三國山ニ發シ、北村、小畑、  
天神原ノ諸村ヲ過キ曳田村ヨリ智頭川ニ  
入ル袋河原村ハ、千代川ノ西ニ沿フ、大己貴  
命ノ靈蹟ナリ、其南ニ鄰ル河原村ニ郡役所  
ヲ置キ、八東智頭ヲ兼轄セリ、曳田村ニ賣沼  
神社アリ、八上比賣ヲ奉祀ス、船岡村ハ、八東  
ノ境ニ接シテ、近郷各地ノ衝ニ當リ、北ニ久  
能寺村アリ、陶器ヲ産ス、湯谷村ニ鹹泉アリ、

其質療病ニ宜シト云フ  
丸山ノ城趾ハ、谷一木村ニアリ、豐太閣凱陣  
ノ本營ナリト云、比丘尼ケ城ノ遺蹟ハ、奥谷  
村ノ後山ニアリ、東ニ堀越ト呼ブ地アリ、傳  
ヘ云、昔者城主管内ニ水乏シク、開懇ノ便ナ  
ラサルヲ憂ヒ、稻荷門尾ニ村ノ中間ヲ割キ、  
私都川ヲ支分シ、之ニ通スト、民今ニ到リ灌  
漑ニ安ス

郡中ニ式内ノ名神、十三座、所々ニ散在セリ  
物産ハ竹、木、桃、麻、生糸、三桮、陶器、紙、蕤、河原鮎  
鮮、等ナリ

### 高草郡

高草郡ハ、東千代川ヲ以テ、邑美ヲ域ル、西南  
八上氣多ニ連接シ、北一面海ニ臨ム、全郡曠  
潤ノ地多ク、加フルニ灌溉ノ便アリ、故ニ田  
租ノ多キ、一國ニ冠タリ

郡中七聯合ニ分テ、十二ノ公立小學十八ノ  
分校アリ、人情實直ナラスシテ、剛愎訟ヲ好  
ム、家産ハ富者二分貧者八分ニ居ル、郡役所  
ヲ吉岡ニ設ケ、氣多郡ヲ兼管ス

郡中山ノ、最モ有名ナルヲ因幡山トス、山下  
ニ故ノ國守、橋行平ノ邸址アリ又古剎アリ  
藥師寺ト云、寛弘ニ至リ行平任期滿ナテ、本  
尊佛ヲ齋シ歸ル、今京都ノ因幡藥師是ナリ、

殘ス所ハ唯リ臺座ト、後光ノミ、因テ稱シテ  
座光寺ト云フ、法美ニ全名ノ山アリ、世ニ稱  
スル、在原行平離別ノ詠ハ、其孰レノ地ニ成  
ルヲ知ラス、西ニ無毛山アリ、東ニ笹尾坂、鱷  
谷山、滑坂、栗谷山ノ嶮アリテ、共ニ郡ノ經界  
ヲナス、天神山ハ、布施村ニアリ、山名氏城テ  
之ニ治ス、其麓ニ日吉神社アリ、鷓尾モ亦高  
山ニシテ壘跡アリ、秋里城址ハ、秋里師永ノ

據ルトコロ、天正ノ初棄テ、法美ノ杉崎城  
ニ入ル

野坂川ハ、源ヲ無毛山ニ發シ、北シテ松上、細  
見諸村ノ水ニ會シ、東北古海村ニ至リ千代  
川ニ注ク、有富川ハ、高松上山ニ發シ、東北ニ  
至リ菖蒲村ヨリ、千代川ニ合ス  
千代川ハ、源ヲ智頭ニ發シ、八上ヲ中斷シ、本  
郡邑美ノ間ヲ過キ、袋川ニ會シ、又西シテ湖

山ノ池水ヲ容レ、賀露村ニ至リ賀露川トナ  
リ、海ニ入ル長サ拾貳里河口ノ濶キ處ハ、三  
町餘アリ

湖山池ハ、湖山村ニ属シ、他ノ八村之ニ沿フ、  
周回三里貳拾六町餘、東西壹里拾四町、南北  
壹里四町、中ニ四島アリ、最大ナルヲ青島ト  
ス、周回貳拾貳町ニ至ル、東北川ヲ通シ、賀露  
村ニ至リ賀露川ニ入ル、古名ヲ霞ノ里トイ

フ、因テ又呼テ霞湖ト  
ス、池頭ニ、古井アリ、和  
泉式部産湯井ト稱ス、  
賀露村ハ、本郡ノ名邑  
ナリ

賀露港ハ、河港ニレテ、  
本郡ノ良位ニ在リ、賀  
露川ヲ隔テ、濱坂村



ニ對セリ、北海ニ沿ヒ、西氣多ノ郡界ニ至ル、  
凡三里、此際山脈西南ヨリ起リ、沙漠ノ中ニ  
伏スルモノ、二三アリ、港口西北ニ開ケ、碇泊  
ニ便ナラス、禽ケ島、經ケ島等ノ巨岩アリ  
白兔神社ハ、内海村ニアリ、宇津見ケ鼻、古惠  
牟太坂、戀坂等ハ、皆上世ノ神蹟タリ、御熊山  
ハ、滿山柱石ヲ積ムカ如シ、頂ニ御熊神社アリ、  
其傍ヲ亦奇石柱梁ノ狀ヲナスモノ多シ、

岩坪村ノ、坪神社ハ、崑石四峙シテ狀壺ノ如  
ク、飛泉其間ニ落ツ、又一奇觀ナリ、賀露神社  
ハ、賀露村ニアリテ、縣社ニ列ス、此外五座式  
内ノ名神各地ニアリ

吉岡村ニ温泉アリ吉岡ノ湯トイフ

物産ハ柿、胡蘿蔔、瓜、飴、紙、湖海ノ魚、鳥、薪、炭等  
ナリ

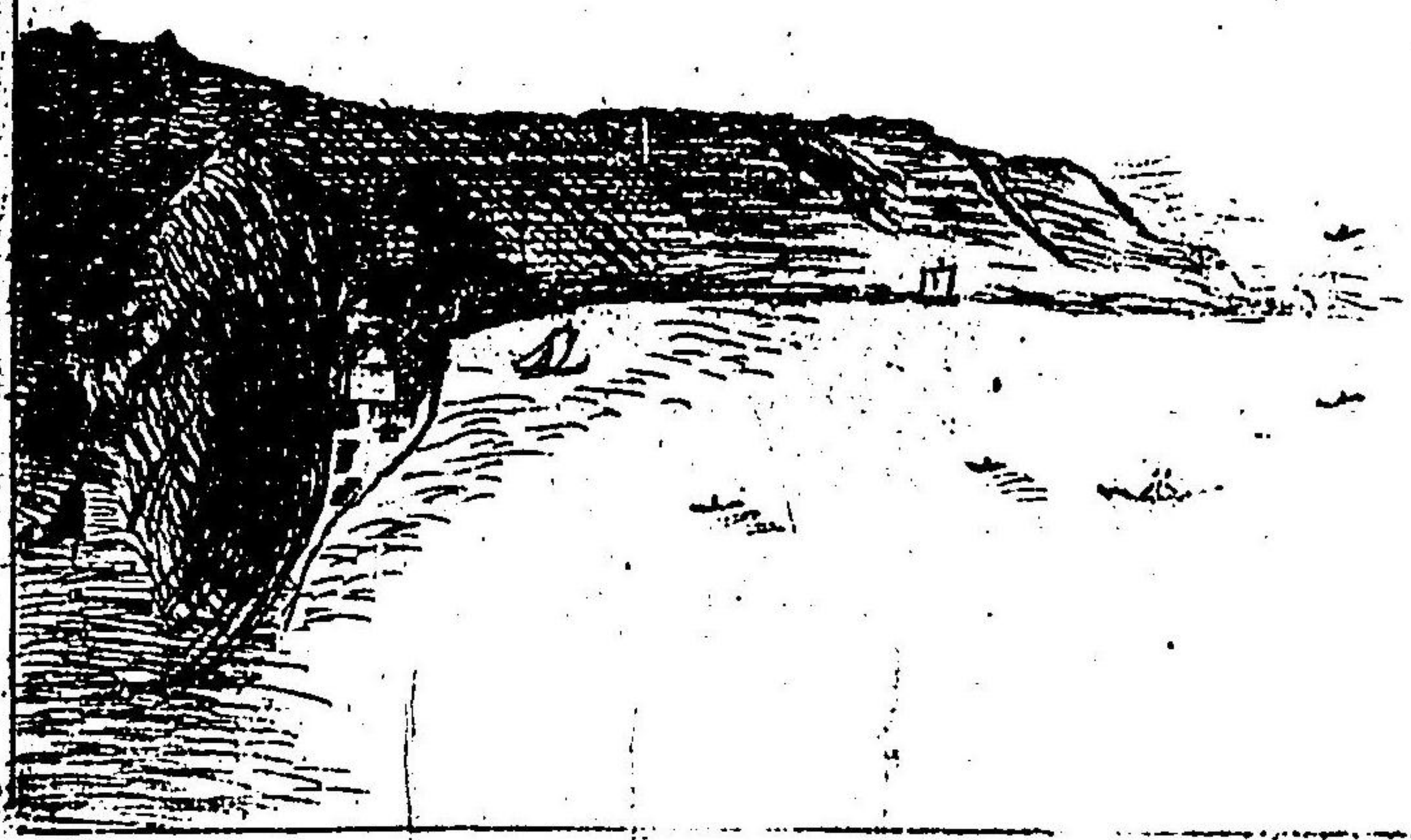
氣多郡

氣多郡ハ、國ノ西北隅ニアリ東ハ高草ニ鄰  
リ、南隅少シク八上ニ接シ、西伯耆國河村郡  
ニ界シ、北海ニ瀕ス、地勢概テ三角形ナリ、  
其南ノ一角ニ聳ユルモノヲ、鷲峯山ト云ヒ、  
餘脈全郡ニ起伏セリ、山南ニ一谿ヲ通ス、河  
内トイフ、八上河村ノ間ニ曲入ス、又佐谷嶺、  
滑石坂、西坂等ノ險アリ、滑石ノ脈、亦綿延數  
里海ニ至リ、長尾山トナル、其岬端ノ絶崖危

岳、殆ント名狀スヘカラス、東西ニ船磯、夏泊  
ノ漁村アリ、郡中七聯合ニ分テ、公立小學九  
ト分校十四アリ、其人淳朴ノ風アリト雖モ  
姑息民産ハ富者二分強貧者八分弱ニ居ル  
鹿野ハ鷲峯山ノ北麓ニアル、一ノ舊城市ニ  
シテ、郡ノ名邑トス、讓傳寺、幸盛寺ノ古刹ア  
リテ、龜井、山中二氏、及ヒ其他ノ遺跡尙ホ多  
シ、其西北、勝見村ニ温泉アリ、勝見ノ湯ト稱

ス  
 寶木川ハ、源ヲ鷲峯山ニ發シ、諸谿流ヲ合セ、  
 鹿野ヲ過キ、鹿野川トナリ、末流寶木村ヨリ  
 海ニ入ル、川東ノ小村驛ヲ、寶木新町トス、伯  
 耆ニ到ル海道ナリ、驛ノ北ニ酒津アリ、海ニ  
 臨テ村ヲ成ス、前ニ十餘ノ小嶋アリ、舟泊ニ  
 便ナラスト雖モ、眺望頗ル佳ナリ  
 濱村川ハ、寺内、下石諸村ノ谿流、相會シ、北ニ

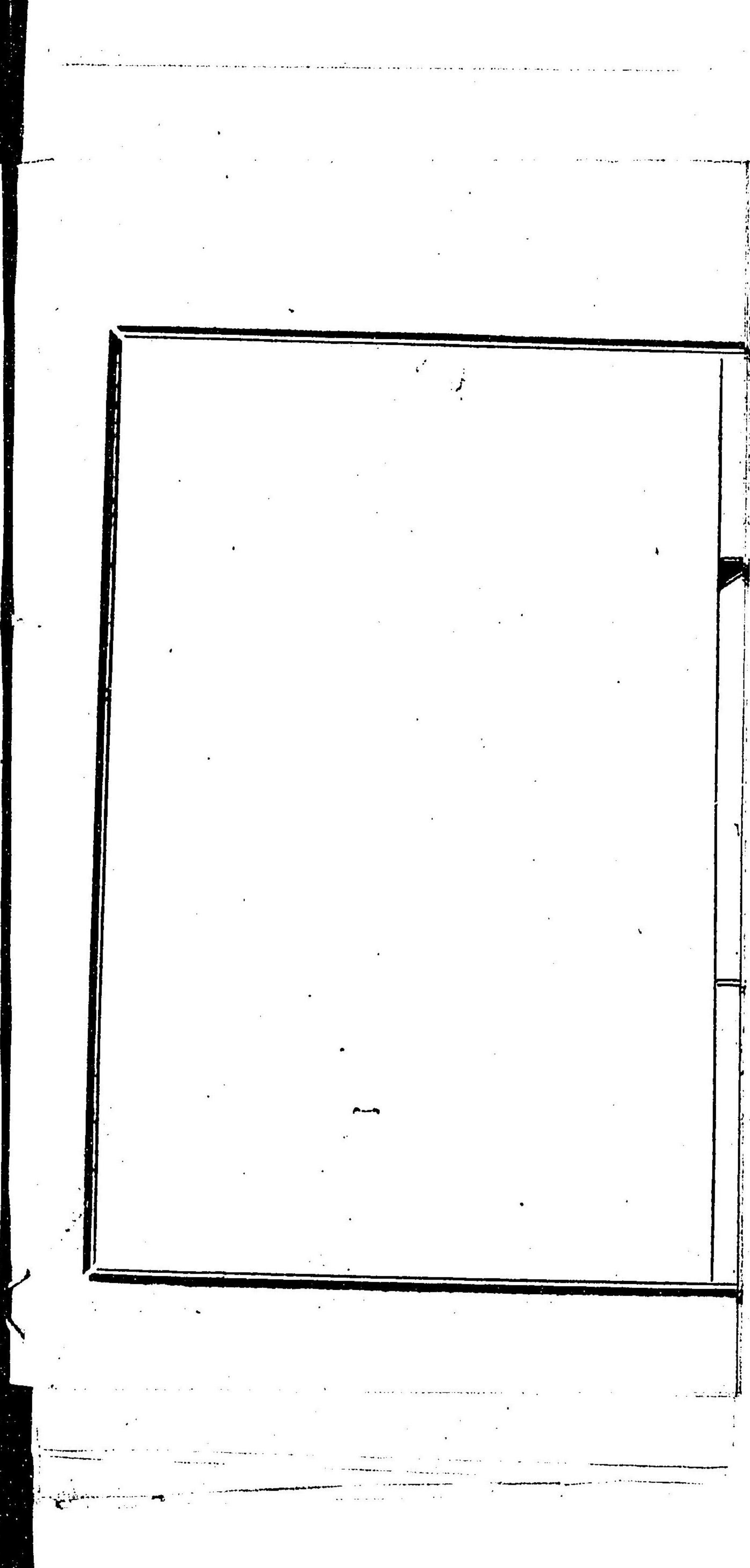
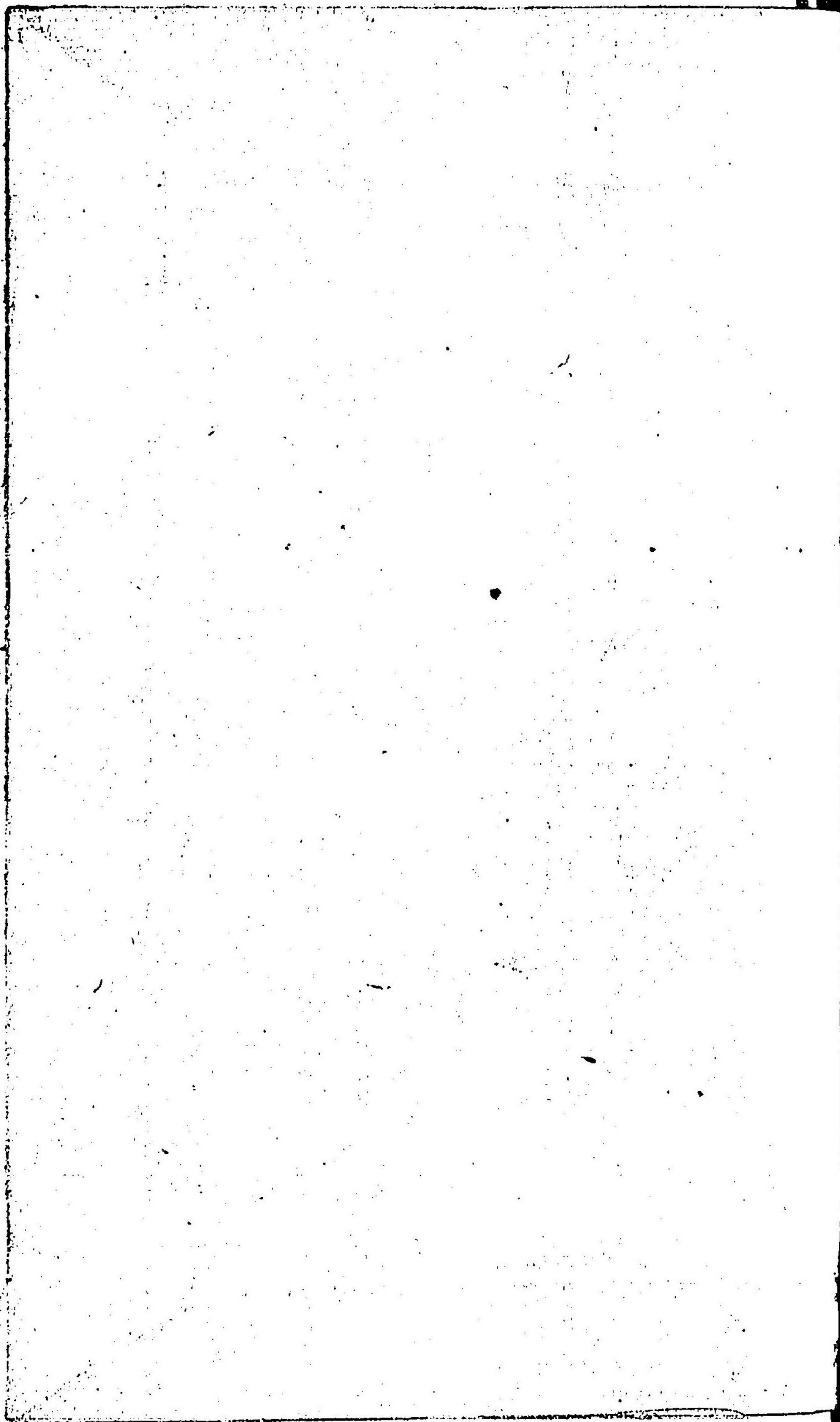
走リ、本村ヨリ海ニ入  
 ル  
 青谷川ハ、二源アリ、一  
 ハ滑石坂ニ發シ、一ハ  
 桑原村ノ川上坂ニ出  
 テ、北下シテ、青谷村ニ  
 相合シ、海ニ注ク、川口  
 船ヲ繫クヘシ、其西、丸

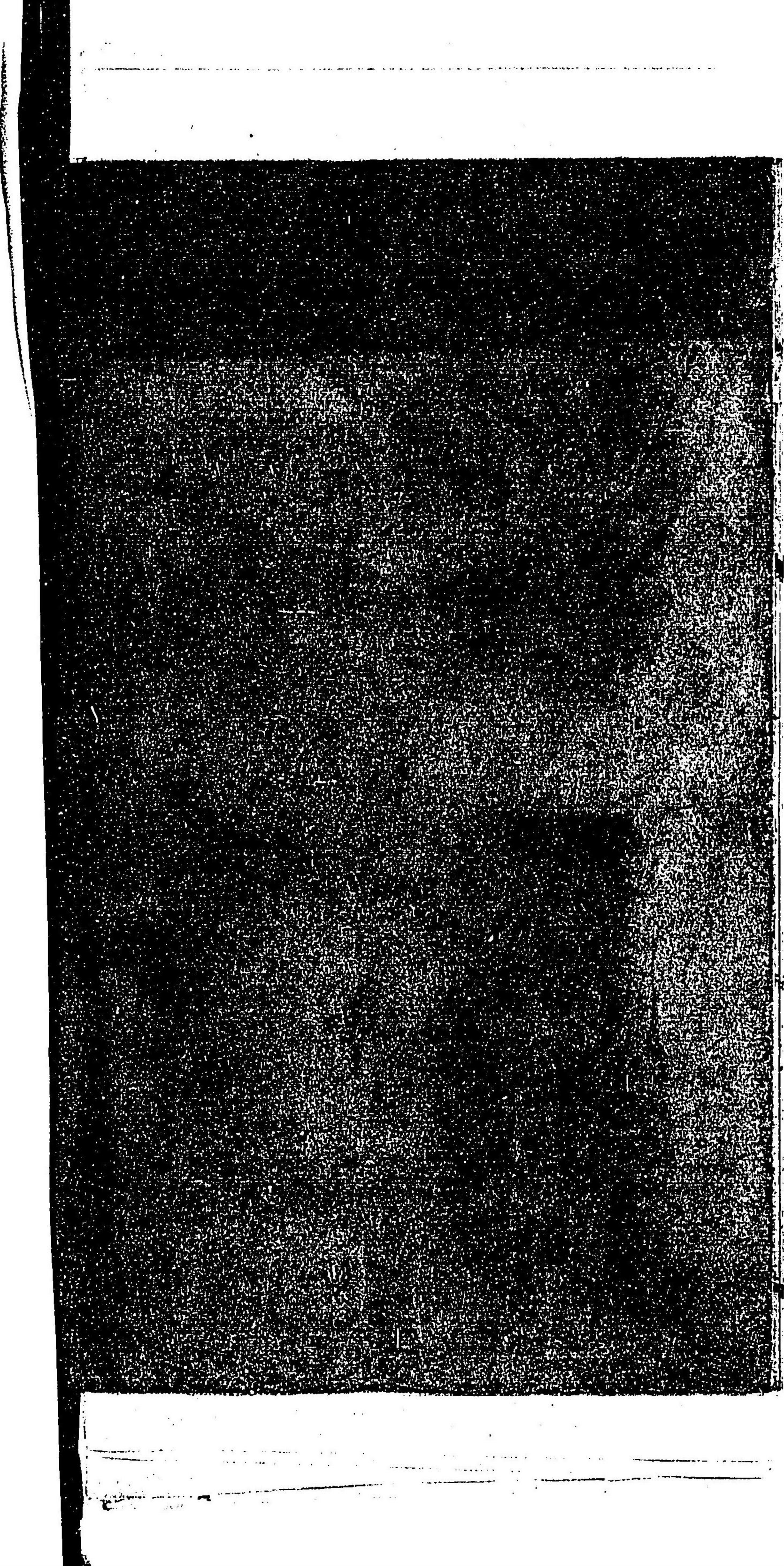




山ニ鎧畑ト稱スル、古ノ營址アリ、青谷ハ東  
寶木ト共ニ沿海ノ要地トス  
奥澤見池ハ、周回貳拾町餘、或ハ呼テ水後ト  
ス、日光池、古名ヲ左與利乃池ト稱ス、周回三  
拾町許池水共ニ海ニ注ケリ  
式内ノ名神、如知彌神社ハ、寺内村ニ在リテ  
縣社タリ、郡中ニ鎮マル、式内併セテ五座ト  
ス

物産ハ紙、蠟、蒲蕪、鹿野菅笠、砥石、芹、及ヒ魚類、  
海草等ナリ





特31  
297

鳥取県管内因幡国地誌略

025922-000-2

特31-297

鳥取県管内因幡国地誌略

竹間 達三/編

M17

ADC-3496

