

綏中縣志

王火
署





105171

中華民國十八年十二月

綏中縣志

王次白題



中華綏中縣志序

正日錄中讀錄及後序

禹貢詳九州物產職方掌天下輿圖是古之爲治者莫不以書誌爲首要況古之爲政也簡今之爲政也繁即如山川沿革物產多寡以及財賦錢穀之贏絀教育風俗之良窳不有載籍何資考鏡故時屆今日縣誌之修輯尤爲刻不容緩之要圖考綏中爲縣建自有清末葉由寧遠州畫六股河迤西地域分興城臨榆兩邑之甌脫爲一縣之敷治雖歷有年所而創始維艱百端待舉志乘缺如有由然矣迨民國十五年秋省令各縣修輯誌書前任邑宰文君鎰始延聘邑中鴻儒碩學相與從事纂修徵稿集思旁搜博採經營累歲始克蒞事願稿脫送核未竣而文君即遷官以去及憲章奉命來守斯土

省府甫將誌稿發還今將付梓矣乃董其事者索序於余余維綏中昔稱中後所原爲重鎮南臨渤海北接凌朝西通灤榆東屏遼瀋北寧鐵路橫貫其間交通便利地處衝繁誠東省之門戶河北之藩籬焉國防省疆咸占重位軍事商業俱屬咽喉是以縣誌之在綏中關係更爲重要茲詳覽此誌之內容非不傳之要隘即就淹之事蹟或鈎考課賦或疏記物產興革利弊悉收並載俾後之來者知尺地一民莫非國有作育防守借鑑有資則斯誌之輯實有裨於國家與吏治者綦重且大豈特爲一縣之掌故而已耶憲章謏陋不文竊喜斯誌之成而有以匡予之不逮也勉書數言聊以誌幸斯爲序

中華民國十八年五月綏中縣縣長孫憲章

綏中縣志序

丙寅夏^銓權篆綏中下車未久適奉省令檄修縣志夫縣之有志猶國之有史國有史以括其源即縣有志以分其流所謂一本萬殊網舉而目必張者也然綏邑自設治以來原無縣志事關創舉其肇端也難書貴核實其採訪也尤難苟使率爾操觚不幾貽譏掌故乎乃或謂博物有志爾雅成書註勒古今經傳山海無論典墳邱索皇古猶留經世之編即秦漢以還如子長孟堅輩代有專家傳之著作蘭臺石室已覺汗牛充棟區區下邑又何難踵其事而增其華縱使地接雄關古稱邊徼而三省要衝兩京樞紐滿清崛起三百年車書一統是亦周豐漢沛之遺善政流風猶有存者援古證今竊無足據而豈知運會不同

見聞互異閉關自守之士難語於交通進化之時以言輿圖輪軌有今昔之異以言政治風氣有中外之殊教育不尙夫科名實業競爭乎歐美自治則區村有制司法則獨立有權賦稅也有國家地方之分法律也有平等自由之例他如天然物之發明人造物之研究無不日新月異隨時勢爲變遷苟非詳以志之奚以資考鏡而昭來茲爰乃招集士紳籌畫方略諸君亦深明大義共濟和衷夙夜匪懈至丁卯春而厥功告成錄素不敏盛典躬逢用撫蕪詞以博鴻爪後之君子覽是編而補闕繼是編而纂修綏邑之幸錄亦有厚望焉是爲序

民國十六年丁卯春日

京兆文 鎰謹序

序言

史以記事兼以記言志猶史也記其事與言而筆之於書以詔後世者也粵自文字肇興上自典墳邱索下訖四史三通無非記事之書悉皆考古之據然年湮代遠輿地有沿革江河有改易人事有變遷或名同而事異或地是而人非後人株守成編執爲定論沿訛襲謬其流弊有不可勝言者夫志書之設可以考政治得失可以驗風俗盛衰凡有裨民生有關國計爲一代必需之要典萬世永賴之良規信今傳後胥恃此也歷代有鑒於是故有省志有府志有縣志各就其土俗之宜垂爲法守以昭示來茲分之爲各地紀載合之即全史權輿煌煌乎鉅典哉綏中向興城統爲寧遠州前清光緒之季分六洲河西爲縣

改名綏中志書則附入興城統隸奉天通志民國紀元以來未經修輯誠屬缺典歲丙寅邑侯 文君來蒞斯土下車未幾即奉 省令編纂志書經始於是秋九月以范君杏橋董其事不佞亦與諸同人從事鉛槧共襄盛舉自維謏陋之材謬膺著作之選謹依志書體例旁蒐典籍網羅舊聞載筆綦嚴操觚特慎發凡起例規撫悉本於前修別類分門採摭務求其實踐首述天文以定星野次詳輿地以辨方隅正疆域之廣袤察山川之形勢凡以劃清四境綱領全編者也由是登戶口紀田賦考一邑之建置稽累代之循良秩職重官司之守人材著科第之榮詳祀典以重儒修列將選以存武備發潛德於節孝著坊表於鄉型文藝搜碑碣之遺關隘著邊防之險禮俗便民物產徵實至於司法監獄

警甲學校鐵路郵局電報電話各新政凡宜民善俗者無不備載總期詳盡以預參稽言無取於華靡事必求其確據爲書共八册條分縷析俾閱者一目瞭然庶無負

省長拳拳至意備後世輶軒問俗之風謠後有作者纂言提要紀事鉤元按册而稽文獻具在不等杞宋無徵斯亦幸矣

民國十六年丁卯夏四月

邑人 李恩瑞謹序

序言

志爲史之支流昔班固因史記八書遂創八志此其例也然修志尤難於修史非博極羣書熟於掌故廣爲採訪幾莫操觚且非原原本本紀載無遺一遵史記爲法與體例不悖亦爲附和之談惟事必覈以繩之義必顯以出之詞最峻筆最嚴庶足示來茲昭炯戒俾展而觀者僉克自鏡焉綏中地僅彈丸然南襟渤海北枕羣山西控津榆門戶東資遼瀋屏藩舟車通會冠蓋往來壤地縱云褊小而旣衝且繁兼而有之前清綏興未分之先綏無專志迨民國成立綏之民方倉皇奔走供給軍事之不遑奚暇以志書請歲丙寅邑侯文純如先生奉省令編輯志書邀炳勳議興此舉並命督其事炳勳自揣學植荒蕪懼難

勝任乃至再至三辭不獲已始招集邑之同人從事鉛槧博採舊聞旁搜往籍
積日累月裒集成帙爲編八冊復於舊標常例外增入維新政治比類而紀鉅
衍鱗次所不遑恤雖無閔中肆外之文要皆崇實黜華之錄分門別類搜輯靡
遺聊據寸長以期小補夫稽往察來儲文獻之徵而資以出政教者賢令長之
事也拾遺補闕備芻蕘之獻而藉以傳後學者士大夫亦與有責焉敬書數言
以登簡端

民國十六年丁卯夏五月

邑人 范炳勳謹序

序言

僕自束髮受書垂三十年未脫教育藩籬乙丑夏承乏教育會會長蒙邑同胞公選爲省議會議員固陋如僕謬膺重寄時時以貽誤桑梓爲懼適奉 省令

檄修縣志縣長

文君就商於僕僕思綏中向無縣志及此時纂修誠盛舉也

無如事關創作非博通往古不足以紹前庥非廣集來今不足以資後進非藉羣策羣力尤不足以罄珊瑚網而無遺凡此種種資財之關係難人才之關係尤

難僕不敏勉事提倡邀集同人始商籌款之方繼酌筆削之事幸蒙同人不棄公款主任侯君錫瑞儲蓄會長張君凌雲教育所長路君聯遠慨然允負籌款以贊盛舉范君炳勛允負督修席君文彙路君文卿李君蔭棠允負編輯其他

探訪諸君無不實心任事諱言跋涉之勞用是山以簣成裘由腋集凡六閱月
哀集成帙僕以學疏識淺頻年奔走車塵毫無鉛槧丹黃之助而躬逢盛典參
與於作始觀成使僕得稍盡棉薄以報桑梓於萬一是則綏邑之幸亦僕之所
大幸也是爲序

民國十六年丁卯夏五月

邑人 高鳳文謹序

序言

志也者藉證之書佐治之具也志之不詳則證之不確其佐治亦必不備息息相關蓋有不可闕者惟是治道可以因時制宜得失利病沿革從心焉若志例則不然要必參古證今因端竟委表風微於既往發潛德之幽光毫髮無遺網羅周備體例既取乎嚴採擇尤貴乎精一有弗善非特不足以佐治道且將取譏來葉見誚後人此君子所必兢兢致慎者也然而矜慎太過則成書轉難非有明備之識則殺青幾於無日平心而論每事必善於理所無亦盡其在我者而已矣綏邑地僅彈丸近山海之要衝當兩京之孔道設治以來號稱繁劇縣宰文君蒞官清簡政通人和適奉省令纂修縣志開館延士操觚執簡閱六

月而書成達忝長敝邑教育亦在贊襄之列隨諸先達之後不斲而書名自託

於不朽豈非盛事乎顧書成甚速舛誤遺漏云胡能免惟願博聞前哲寵錫箴

言用匡不逮則非徒達等後學之幸庶幾宰斯土者得其已然之跡行其當然

之治且將恢宏而擴充之則是書正其椎輪大輅也又何必沾沾於瑕瑜醇疵

間耶是爲序

民國十六年丁卯春日

級中後學

路聯達謹序

序言

周禮外史掌四方之志縣之有志猶國之有史方今政治維新時勢變遷無論縣治之興衰幅員之廣袤皆有志乘爲一方之掌故志之所繫亦重矣自清光緒二十八年分甯遠州西半爲綏中縣周方百里雖屬蕞爾之區而枕山帶海遠作京東之屏翰近爲遼右之咽喉詢之往古考之近今縣志一書尙屬闕如

丙寅秋邑宰文君來蒞斯土適奉省令創修縣志步雲謬蒙地方士紳推舉董

其事又膺文君之聘屢辭未獲步雲忝備其位招集全縣宿學碩儒共襄其事

會萃羣編博採旁搜天時人事之轉移疆域山川之險易政治風俗之沿革忠孝節義之顯晦物產生植之異同分門別類考古而不戾於今識大而不遺於

細體例務求精嚴編次務宜詳慎蓋不僅鋪張揚厲已也茲彙副本八冊付之
剞劂上呈當軸之採擇下備士庶之考徵願後之君子相繼增修勿替也爰是
書而爲之序

民國十六年丁卯春日

邑人 張步雲謹序



章 憲 孫 長 縣

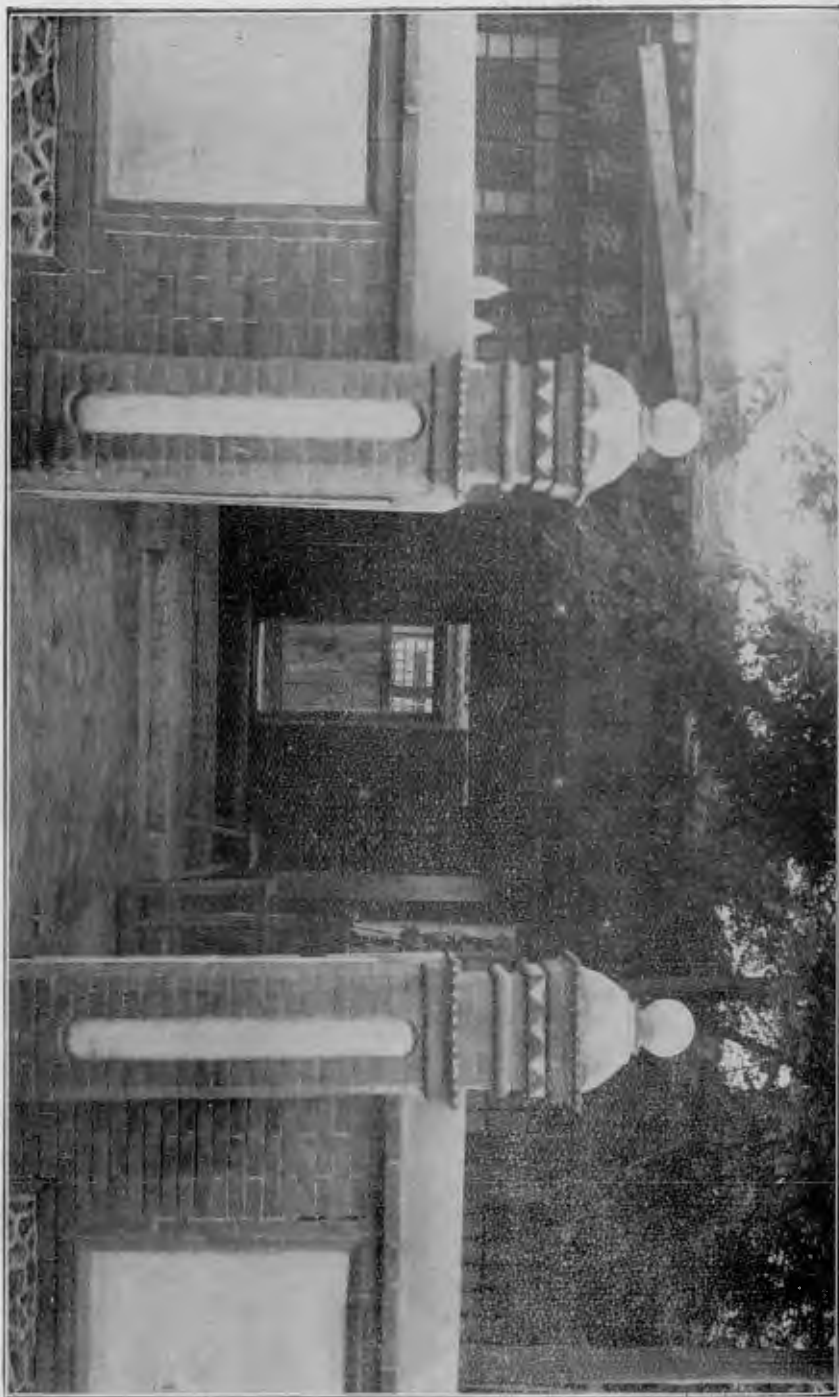


勳 炳 范 修 纂 志 縣

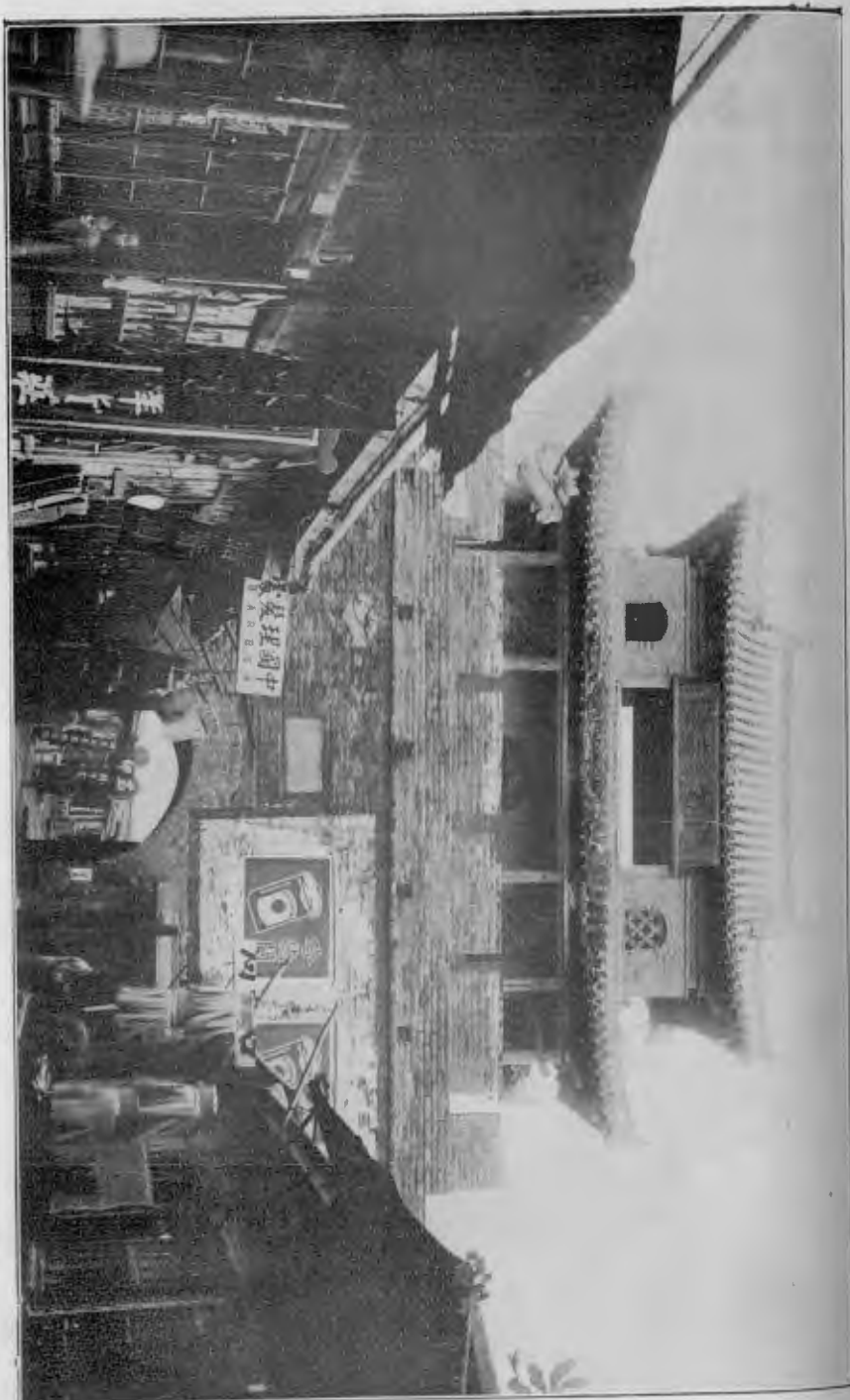


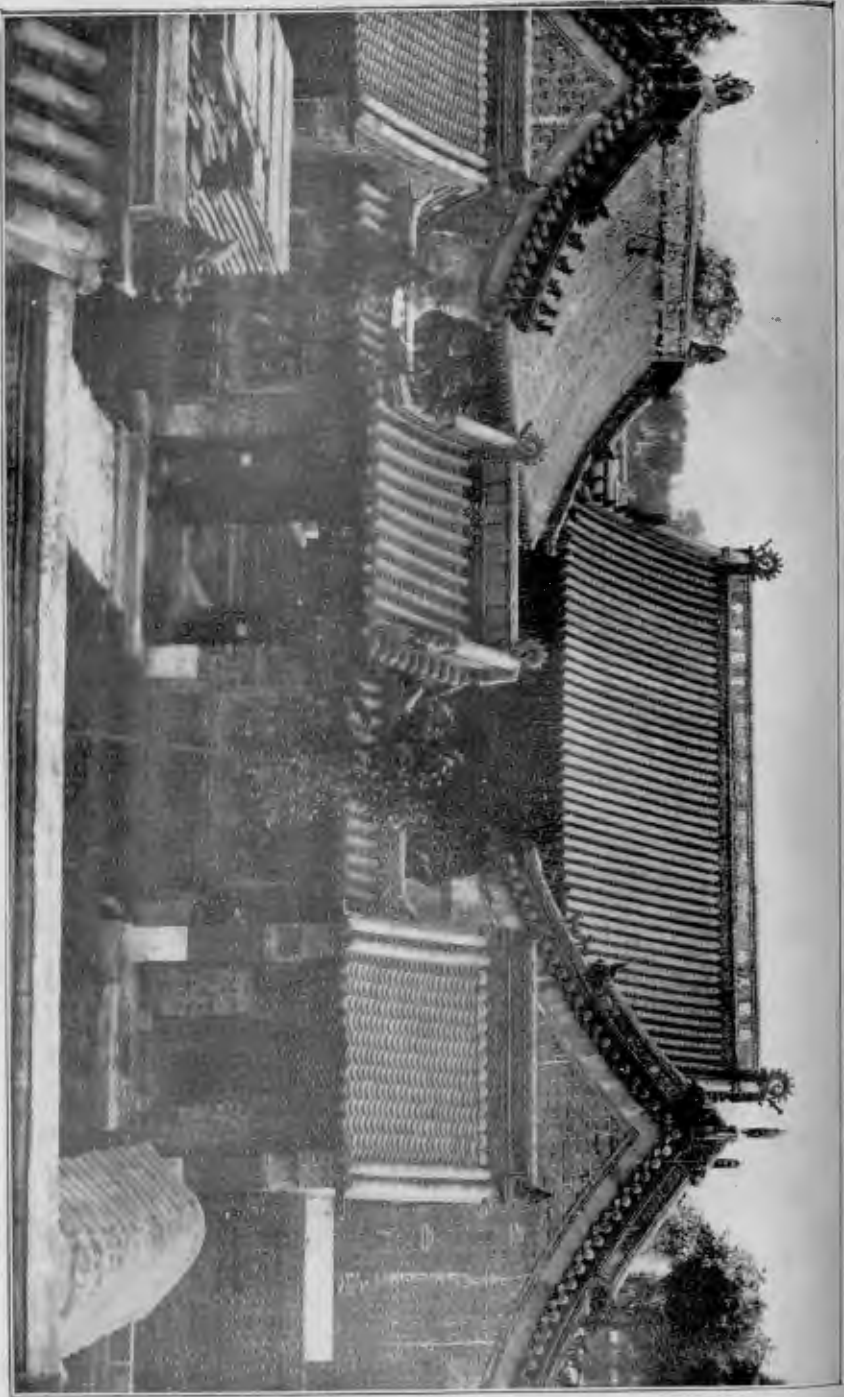
影合員職體全館查編志縣中綏

影 撮 面 正 堂 大 門 儀 府 政 縣 中 綏



景全樓城門南中綏





景 全 面 正 廟 文 中 綏

署 公 法 司 縣 中 綏





景 全 面 正 局 安 公 中 綏

站 車 中 綬



影撮面正學中級初縣中綏





影 撮 殿 正 廟 武 縣 中 綏

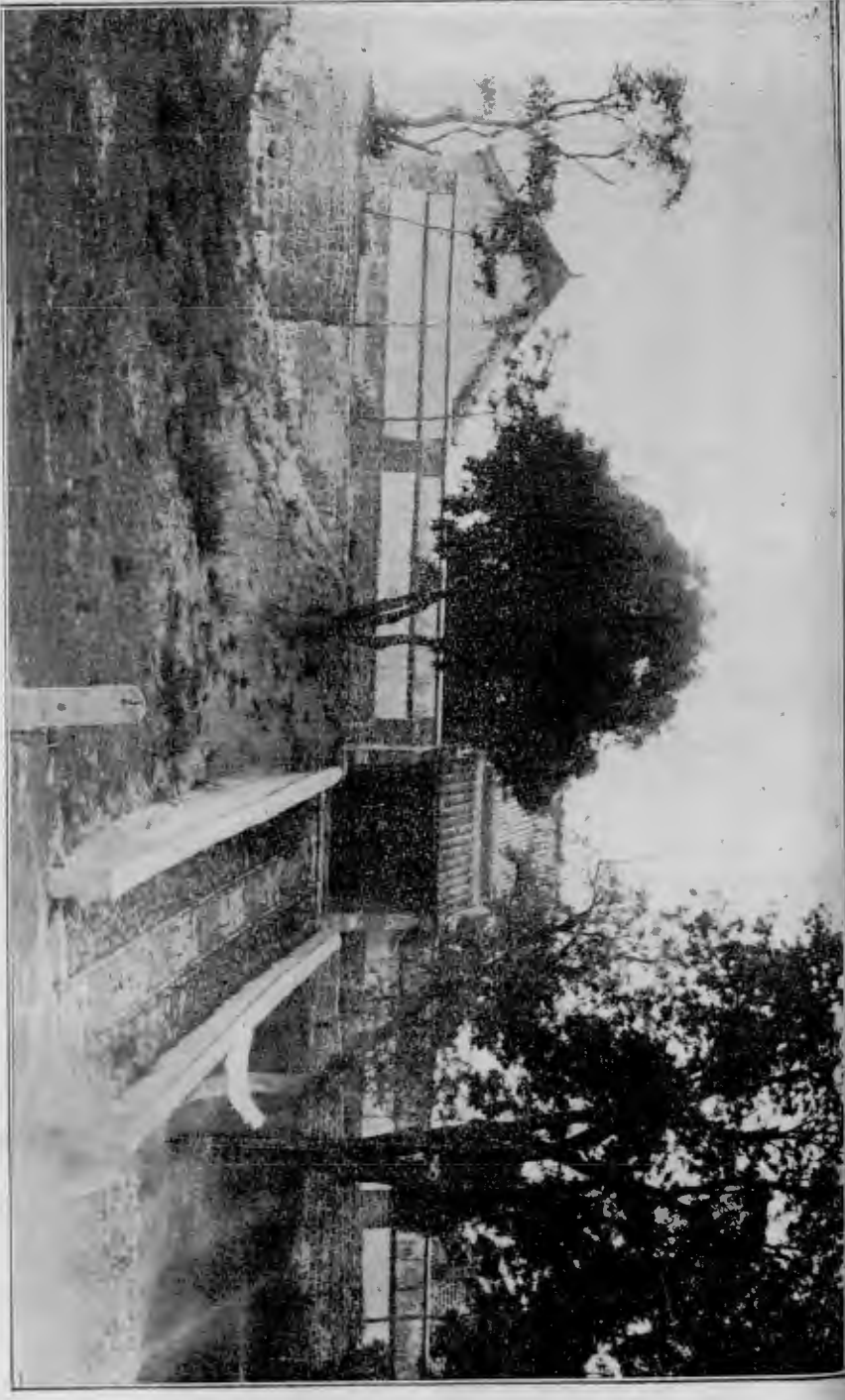


廟 帝 上 門 北 中 綏



前衛內元代歪塔

廟 帝 上 北 衛 前



影撮面正壁紋龍代明前廟帝上城衛前



前衛城上皇帝廟前明代龍紋壁背攝影





前所城正全面市鳥瞰攝影

前所上帝廟正面





廟

女

姜

綏中縣志

修志姓名

監修

清一品廕生度支部員外郎署理綏中縣縣知事京兆人 文 鎰 純加

總纂修

清光緒丁酉膳錄分省補用直隸州州判邑人 范炳勳 杏橋

編輯

清光緒癸卯膳錄宣統紀元孝廉方正歲貢生邑人 路文卿 雲閣

邑

附

生 席文彙 子彬

邑附生宣統紀元孝廉方正李蔭棠樾亭

總校定

前任直隸大名府教授同治癸酉科舉人李恩瑞佩之

分校

前吉林樺甸磐石縣知縣優增貢生張步雲瀛州

縣立第二高級小學校校長張慶鍾毓山

襄贊

薦任職存記綏中縣第一科科长北鎮人宋民悅三

奉天省議會議員邑人高鳳文會岐

綏中縣教育公所所長 路聯達 鼎音

綏中縣地方公款主任 侯錫瑞 信五

名譽採訪

邑優附貢生 張維翰 子屏

邑附生 李毓雯 鶴雲

綏中縣立初級中學校校長 邑人 楊亦溥 佑文

綏中縣農科職業學校校長 王果忱 樹藩

綏中縣立第三高級小學校校長 邑人 關恩凱 肅原

綏中縣立第六高級小學校校長 邑人 王洪恩 子霖

綏中縣第一科科員興城人單宗巖香九

綏中縣第一區區長葉顯春子榮

綏中縣第四區區長楊鍾琦式韓

綏中縣第六區區長商聘三樂莘

綏中縣第七區區長楊蔭庭雨時

綏中縣第八區區長朱正倫繼五

專任採訪

邑

人王士珍

繪圖

邑

人 馬連科 益三

邑

人 張書元 傳一

邑

人 楊文祥 瑞周

繕寫

邑

人 葉墨林 翰軒

中 縣 第 一 區 官 署 設 於 縣 城 內 東 門 外 街 第 一 號

中 縣 第 二 區 官 署 設 於 縣 城 內 西 門 外 街 第 二 號

中 縣 第 三 區 官 署 設 於 縣 城 內 南 門 外 街 第 三 號

中 縣 第 四 區 官 署 設 於 縣 城 內 北 門 外 街 第 四 號

中 縣 第 五 區 官 署 設 於 縣 城 內 東 門 外 街 第 五 號

中 縣 第 六 區 官 署 設 於 縣 城 內 西 門 外 街 第 六 號

中 縣 第 七 區 官 署 設 於 縣 城 內 南 門 外 街 第 七 號

中 縣 第 八 區 官 署 設 於 縣 城 內 北 門 外 街 第 八 號

中 縣 第 九 區 官 署 設 於 縣 城 內 東 門 外 街 第 九 號

中 縣 第 十 區 官 署 設 於 縣 城 內 西 門 外 街 第 十 號

綏中縣志

例言

一綏中原無縣志宜遵省志爲例惟盛京通志自乾隆後迄未編續今國體既變時事屢更盡泥前規恐多未備爰採臨榆新民開原奉化錦縣等志之新例詳參互訂不敢稍存臆斷以昭公允

一志書皆以繪圖爲先務蓋一邑之分疆劃界以及城鎮公署街道村堡必繪之圖中庶閱者開卷瞭然其大概

一天文星野象緯推測良難今將援引各書標明出處毫不參以臆說庶免管

窺蠶測

一春秋記災不記祥所以示戒也綏中地轄百餘里水旱偏災亦所時有今於災祥一門凡關地方疾苦異常之事僅依編年之例次第纂錄以備參閱至於妄談符瑞概不登載

一輿地有關封守無論形勝要塞必應考覈即區村牌堡亦宜綱舉目張庶有裨於政治茲於形勝要塞特分門類復將八區主村副村方向里數一一詳志以餉閱者

一綏中地勢西北山嶺繚亘河流雜錯西南負山面海逼近雄關雖有土田半多饒薄惟東西一隅稍稱膏沃而亦杯水車薪難資挹注誠如當湖靈壽志所謂地瘠民貧居官者知此不敢聚歛土著者知此不敢侈靡者也斯志特

於山川河流詳爲條分縷晰俾閱者知所警惕

一建置首重城池以衛民也其次則公署學校橋梁鐵路無不詳記庶年湮代遠可以追溯

一文廟典禮及先賢先儒名位有謂會典俱在無庸贅述者然細思會典一書非官紳家不能備具豈若縣志可以予取予求故寧蒙濫載之譏不敢存襲謬之見閱者當有同心

一綏邑原隸甯遠州（今改興城縣）凡名宦鄉賢昭忠節孝牌位皆入寧遠祠內今詳爲考查其住址確在綏界者皆新立牌位升入綏中祠內其年湮代遠無從辨證者寧抱遺珠之憾不敢越俎爲謀第恐舊有牌位未便移回

似與興城相混其餘文如科第武如將選亦據住址與興城劃清閱者其詳辨之

一科第至五貢爲止考之志例皆然惟科舉旣停凡大學暨專門學校畢業者概予登錄但恐考查難周不無遺漏閱者諒之

一官績載及寧遠知州者非因曾受統治也實因當日遺愛留存綏界者確有可據以志不忘之意如伊湯安築中後所城觀風課士等類是

一鄉賢必擇高潔純粹可入祠者爲例立義似覺太嚴而官師先達僅一事可傳者礙難載入今易鄉賢爲鄉型編內分政事忠節孝行義舉儒林各類凡有合於一端者皆得附載庶不失善善從長之道

一國史立傳體例綦嚴區區小邑合立傳者能有幾人今遵李次青先正事略體例於宦績鄉型節烈各門均標以事實祇述其事不敢以傳稱也

一鄉型門有採臨榆志內所載者緣明季前衛前所皆隸山海衛如朱國梓等本前衛人姜女墳本在綏中前所界昔皆載入臨榆今依地址更正載入綏志閱者當辨其非竊襲可比

一文武官階虛銜浮差概不登載惟文以實任爲限武以中級官爲限

一節烈婦女已請旌者概行登錄然窮鄉僻壤弱族寒門多有未能請旌者茲細爲訪查凡守節逾三十年以上且孝慈素著者盡爲合格登之以重風化而彰貞節

一藝文向不載近人之作爲防濫也然有美不堪沒或關於人心風俗者靈壽志中雖近亦載其意深矣今遵奉化新志於近人藝文有關世道者聯登數章以備觀覽而開風氣

一寺觀碑記祀典以外者似不宜載然或有關建築不違神道設教之正義者於風俗人心不無小補故亦間爲載入以備閱者有所考據

一志乘爲垂教一端必雅俗共賞方資觀感非專供學士大夫之博覽也故無取乎典奧茲於諸家探訪詞藻太深者皆易以明顯庶幾易解

一斯志之成僅六閱月款項支絀布置艱難探訪諸多未備遺漏究有難辭尙望繼起有人不時續補吾儕幸甚綏邑幸甚

綏中縣志

卷首

序

攝影

圖

修志姓名

例言

目錄

目錄

卷一

卷二

卷三

卷四

卷五

卷六

卷七

綏中縣志目錄

第一卷 乾

天文

星野 經緯度 晷刻 氣候 災祥

第二卷

輿地 上

沿革 疆域 面積 界址 形勝 要塞 海防 山脈 河流

土質

第三卷 坎

輿地 下

區劃 附區村表

第四卷

建置

城隍 市鎮 官廳 廟宇 橋梁 名勝 古蹟(附古墓古物)

交通

道路 驛站 鐵路 電報 電話 郵政 航路

兵事大事記

第五卷 長

政治 上

政治沿革 自治 教育 附學校表

第六卷

政治 下

警甲 附表 附商團 田賦 附表 契稅 契紙 印花 清賦經費 縣署經

費 畝捐 附雜捐 地方款支出 學田租 稅捐 附出入表 司法監獄

實業

農業 林業 鹽業 漁業 礦業 蠶業 醫業 工業

商會 附各行表

第七卷 震

人事 上

種族 氏族 慈善 禮俗 歲時 貨幣 附銅元銀元度量衡

第八卷

人事 中

祀典 聖廟祀位 名宦鄉賢祠 典禮 樂章 武廟祀位 典禮

樂章

第九卷

人事 下

武備 駐防 緝捕

第十卷 巽

人物 上

職官 科第表 學校畢業表

第十一卷

人物 中

將選 文職外官 武職外官 官績

第十二卷 離

人物 次中

鄉型附政事 忠節 孝行 義舉 儒林

第十三卷

人物下

節烈 耆壽 方伎 方外

第十四卷 坤

物產上

穀類 蔬類 菌類 菓類 花類 草類 木類 藥類 菓園

第十五卷

物產下

雜類 雜計

禽類 獸類 魚類 蟲類 貨類

第十六卷 兌

藝文 上

碑碣

第十七卷 庚

藝文 中

雜文 詩賦

第十八卷

藝文 下

諸諺

第十人卷

人語

方外

第十人卷

物類

花類

第十人卷

賞類

綏中縣志目錄

第一卷

天文

星野

經緯度

晷刻

日刻

氣候

災祥

卷之二十一

禮記

禮記

禮記

禮記

禮記

禮記

天文

禮記

禮記

天文總序

昔者鄒衍談天妄逞滑稽之辯秦宐論天尤多附會之言蓋以天道遠人道邇論人者尙可求其實迹論天者未免涉於渺茫也然而天雖莫測而星辰繫焉晷刻昭焉氣候行焉經緯之度則釐然而不爽災祥之示又顯然而可稽焉是天之不可測者究未嘗不可測也特其機緘最祕實微妙而難窺非熟讀步天歌者幾不能參其底蘊矣今則博搜古籍遍訪遺賢僅就所見所聞者聊爲徵集縱或貽坐井觀天之誚尙不至憑空臆斷而等諸搔首問天者僅知天有主宰而不明天有垂象也故志天文

不聞天言無事始志天文

其理與起坐非顯天之俯仰不至然空靈而無形而對首仰天言於天言主
乃古者不謂其知顯矣今則射對古辭証証蓋有射象以夜聞者時或覺
天之不可測嘗只夫言不可測也神其然然益發其情而聖道其然無能後天
善既明其無難行其神事之變則靈然而不測矣非之示又顯其而可謂靈
虛人空而可求其實也備天者求其然也然非也然也天機而氣而靈也
昔者謂言知天者其然也然也然也然也然也然也然也然也然也然也然也

天文

天文編

星野序

考帝王世紀周天百七萬九千餘里徑三十五萬六千九百七十餘里分爲十
二次次三十餘度度得里二千九百三十有二惟天穹地弦天大地小不可以
天之里準地然約略推之一州一邑不足當其一度况天道遠人道邇臆說何
敢確指謹加以引徵切於本地者錄之以資考訂故志星野

續論管五部以臣等酌其本國各處之政實係高麗國學

天之里學數世以來一併一色不與當其一類而天能為人豈能測測

二夫太二十餘里則學星二千武百三十官二對天宮與於天大觀小不四以

參帝王世諱謂天百小萬武于繪里等二十五萬六千武百小繪里等數十

皇朝

天文

星野

周禮總義析木燕之分星幽州之土星也

春秋昭公八年左傳註箕斗之間有天漢故謂之析木之津

春秋元命苞箕星散爲幽州分爲燕國

爾雅幽州爲析木之次析木謂之次箕斗之間漢津也注箕龍尾疏尾箕在蒼龍之末曰龍尾

史記天官書尾箕幽州又曰東宮尾爲九子

漢書律歷志析木初尾十度立冬中箕七度小雪終於斗十一度

漢書地理志燕地箕尾分野東爲漁陽右北平遼西遼東西有上古代郡雁門

南得涿郡之易容城范陽北新城故安涿縣良鄉新昌又渤海之安次皆燕分也樂浪元菟亦屬焉自尾四度至斗六度謂之析木之次

晉書天文志自尾十度至南斗十一度爲析木於辰在寅燕之分野屬幽州又言上谷入尾一度漁陽入尾三度右北平入尾七度西河上郡北地遼西東入尾十度渤海入箕一度樂浪入箕二度元菟入箕六度所言星次皆與爾雅相合度數並同大抵自尾而箕而斗爲冀州幽州營州各郡國分野以次遞差

隋書地理志自尾十度至南斗十一度爲析木屬幽州

唐書天文志尾箕析木津也初尾七度終南斗八度自渤海九河之北得河間涿郡廣陽及上谷漁陽右北平遼西遼東樂浪元菟古北燕孤竹無終之國尾

得雲漢之末派龜魚麗焉當九河之下流濱於渤碣皆北紀之所窮也箕與南

斗相近爲遼水之陽盡朝鮮三韓即馬韓辰韓牟韓之地

宋史天文志尾宿九星按漢永元銅儀尾宿十八度唐開元游儀同舊去極百

二十度一云百四十度今百二十四度景祐測驗亦十八度距西行從西第二

星去極百二十八度在赤道外二十二度乾象新書二十七度箕宿四星按漢

永元銅儀箕宿十度唐開元游儀十一度舊去極一百八十度今百二十度景

祐測驗箕四星十度距西北第一星去極百二十三度

元史曆志周天列宿度用管窺今制渾儀測用二線所測度數分秒與前代不

同尾十九度一十分箕十度四十分

帝王世紀自尾十度至斗七度百三十五分而終曰析木之次辰在寅謂之攝提格於律爲應鐘斗建在亥

文獻通考尾九星去極一百二十七度半箕四星去極一百二十一度

山堂考索尾箕星曰析木宮曰人馬時曰寅州曰幽

協紀辨方房心尾箕四宿界卯寅二宮共占三十八度

鄭漁仲通志尾十九度箕十一度

樂軒集星度分野十二次東西南北相及者四疑似者七所可據者其惟析木其宿尾亦良之維幽燕可以言東北也

步天歌尾九星如鉤蒼龍尾下頭五點號龜星尾上天江四橫是尾東一個名

傳說東邊一魚子尾西一室是神宮所以列在后妃中箕四星形狀似簸箕箕
下三星名木杵箕前一星是糠皮

按靈壽縣志言分野之說賈公彥謂古者受封之日歲星所在之辰僧一行

謂是山河之首尾與雲漢之升降相應往往疑其不同詎知二說皆一也賈

公彥言其流僧一行推其源而已惟雲漢旁之列宿相應故歲星在其地雖

千世不易其占晉書天文志言西上郡北地遼西東入尾十度據陳卓范蠡

鬼谷子張良譙周京房張衡並云尾箕幽州涼州入箕中十度上谷入尾一

度漁陽入尾三度涿郡入尾十六度渤海入箕一度樂浪入箕三度元菀入

箕六度廣陽入箕九度舜分冀東北爲幽州遼以西則舜之幽州析木之津

正幽燕之分也合參衆說則綏中分野可以知矣

經緯度

縣屬全境經度極東爲三度五十三分四十秒極西爲三度十五分緯度極南爲三十九度五十七分三十八秒極北爲四十度四十一分四十五秒縣城所在經度爲三度五十二分三十秒緯度爲四十度一十九分三十五秒

晷刻

考之歷數晝夜永短以南北而殊若東西相距雖遙苟南北極高度數同則晝夜永短亦同故南北里數差亦名地平緯差茲按華氏寒暑表徵驗本縣南北極高度推算二十四節之氣候而晝夜永短時分微秒悉舉如左

日刻

夫日一晝一夜十二時當均分於一日故上智設銅壺貯水漏下壺箭箭分百刻以度之雖日月晦明終不能逃是一日之中有百刻之候也夫六氣通主一歲則一氣主六十日八十七刻半乃知交氣之時有早晏也冬夏日有長短之異則晝夜互相推移而日出入時刻不同然終於百刻矣其氣交之刻則不能

移也甲子之歲初之氣始於漏水下一刻終於八十七刻半子正之中也二之
氣復始於八十七刻六分終於七十五刻戌正四刻也三之氣復始於七十六
刻終於六十二刻半酉正之中也四之氣復始於六十二刻六分終於五十一
刻未正四刻也五之氣復始於五十一刻終於三十七刻半午正之中也六之
氣復始於三十七刻六分終於二十五刻辰正四刻也此之謂周天之歲度餘
刻交入乙丑歲之初氣矣如此而轉至戊辰年初之氣復始於漏水下一刻則
四歲而一小周也故申子辰氣會同者此也已酉丑初之氣俱起於二十六刻
寅午戌初之氣俱起於五十刻亥卯未初之氣俱起於七十六刻氣皆起於同
刻故謂之三合義由此也以十五小周爲一大周則六十年也三軍一覽以申

爲水之生子爲水之旺辰爲水之庫故申子辰三合而不知氣起於同刻乃天道自然之妙耳

氣候

夫晝夜十二時均分百刻一時有八大刻二小刻大刻總九十六小刻總二十四小刻六準大刻一故共爲百刻也上半時之大刻四始曰初初次初一次初二次初三最後小刻爲初四下半時之大刻亦四始曰正初次正一次正二次正三最後小刻爲正四若子時則上半時在夜半前屬昨日下午時在夜半後屬今日亦猶冬至得十一月中氣一陽來復爲天道之初耳古歷每時以二小刻爲始乃各繼以四大刻然不若今歷之便於籌策也世謂午卯酉各九刻餘

皆八刻非是

冬至日日在箕五度今在箕三度日出辰初一刻日入申正四刻後八日躔星紀之次

小寒日日在斗十二度今在斗八度日入酉初二刻後六日日出卯正四刻晝四十二刻夜五十八刻

大寒日日在牛四度今在牛初度日入酉初一刻後十二日日出卯正二刻後四日躔玄枵之次入子女二度晝四十三刻夜五十七刻後十三日晝四十四刻夜五十六刻

立春日日在危六度今在女六度後十二日日入酉初三刻後十三日日出卯

正二刻晝四十五刻夜五十五刻

雨水日日在危六度今在危初度後十二日日入酉初三刻十三日日出卯正

一刻晝四十七刻夜五十三刻後四日躔娵訾之次八刻危十三度晝四十

八刻夜五十二刻

驚蟄日日在室八度今在危十五度後十二日日入酉初四刻十三日日出寅

正初刻晝四十九刻夜五十一刻

春分日日在壁五度今在室十度後六日日躔降婁之次入戌奎二度後十三

日日入酉正一刻十四日日出卯初三刻晝五十一刻夜四十九刻

清明日日在奎十二度今在壁十度晝五十三刻夜四十七刻其日出入皆在

春分之後

穀雨日日在婁十度今在婁初度本日日出卯二刻後八日日躔太梁之次入

酉胃四度晝五十五刻夜四十五刻

立夏日日在胃十三度今在胃一度日入酉正三刻後三日日出卯初一刻晝

五十六刻夜四十四刻

小滿日日在畢初度今在卯四度後十日日入酉正四刻日出卯初初刻後九

日日躔實沈之次入申畢七度晝五十八刻夜四十二刻

芒種日日在畢十四度今在畢十一度日出卯初初刻日入酉正四刻其晝夜

本無節

夏至日日在井一度今在觜十一度日出寅正四刻日入戌初初刻後八日日

躔鶉首之次入未井九度晝五十九刻夜四十一刻

小暑日日在井十六度今在井十三度日出卯初初刻後八日日入酉正四刻

晝五十八刻夜四十二刻

大暑日日在鬼一度今在井二十八度後七日躔鶉火之次入午柳四度日出

癸卯初一刻日入酉初三刻晝五十七刻夜四十三刻

立秋日日在星一度今在柳九度日出卯初一刻日入酉正四刻晝五十六刻

夜四十四刻

處暑日日在張八度今在星七度日出卯初二刻日入酉正二刻後九日躔尾

之次入己張十六度晝五十四刻夜四十六刻

白露日日在翼五度今在張十三度日出卯初三刻日入酉正四刻晝五十二

刻夜四十八刻

秋分日日在軫一度今在翼十度日出卯初四刻日入酉正初刻後十一日日

大躔壽星之次入尾軫十二度晝五十刻夜亦五十刻

寒露日日在軫十六度今在軫八度日出卯正一刻日入酉初三刻晝四十八

刻夜五十二刻

霜降日日在角初十度今在角十度五分日出卯正二刻日入酉初二刻後十

二日日躔大火之次而入卯氏三度晝四十六刻夜五十四刻

立冬日日在氏五度今在氏三度日出卯正三刻日入酉初一刻晝四十四刻
夜五十六刻

小雪日日在房三度今在房一度日出卯正四刻日入酉初初刻晝四十二刻
夜五十八刻後十一日日躔折木之次入寅尾四度

大雪日日在尾八度今在尾四度日出卯初一刻日入酉初初刻

按攝氏寒暑表冬日溫度最低寒暑下零十度夏日溫度最高寒暑表四十三
度春秋平均在寒暑二十度上下夏至以前爲晝最長夜最短日出早四點二
十分日入六點四十分冬至以前爲晝最短夜最長日出六點四十分日入四
點二十分每歲小雪後多西北風冰始凍至大雪則河冰堅清明前多南風則

河冰泮至穀雨則地氣通農夫播種時期始於春分前終於芒種後由立夏至
立秋中間三閱月全為耕耨刈穫時期以白露為最早寒露為最後雨量則東
南面較多雪亦如之高燥之地霜最早下濕之地霜較晚

...

...

...

...

...

災祥

志之記災祥由來舊矣誠以降災降祥雖氣數攸關亦在史家必書之例故編年以記之

明

世宗嘉靖四年夏大饑

二十五年夏霪雨四十餘日

三十六年歲大疫癘盛行

三十七年秋七月蝗歲歉收民無從得食貧者剝木皮和糠粃食之又刮苔泥作粉以啖謂之土麪後多腫瘵以死

穆宗隆慶三年四月地震其聲如雷

神宗萬曆二十三年五月二十五日地震有聲八月二十七日震雷異常

二十五年正月至五月不雨無麥五月至七月雨是年饑

二十六年大饑

二十七年地震有聲

三十二年大水

四十七年二月二十日風霾晝晦黃塵四塞

熹宗天啓元年二月初八日大風霾

三年三月朔地震

六年霖雨爲災

莊烈帝崇禎七年旱

八年大疫

十一年大水

十三年旱蝗

清

世祖順治十年大水

十一年大水饑

十三年蝗

聖祖康熙元年三月初八日霾

二年夏大水十月十二日雷

六年大有

十七年夏六月熱暍死人畜甚多

三十五年大水

三十六年大水

四十五年大水

四十七年歲大有

四十九年秋大有

五十年秋大有

五十四年蟲災饑

世宗雍正六年夏大疫

八年八月十九日地震

高宗乾隆三十二年夏淫雨

五十三年大水饑

五十七年大水饑

仁宗嘉慶二年歲大有

三年歲大有

四年夏五月六月地震屋宇動搖

六年夏淫雨連旬

七年秋蝗

八年夏蝻生

十一年大水秋歉收

十六年夏大旱

十七年饑斗粟值市錢十千

二十三年四月八日大風霾黃霧四塞

宣宗道光二年夏大疫

三年秋大疫

五年旱五月晦始雨六月蝗隨海潮至飛蔽天日數日蝻生食禾盡歲大饑

六年六月霖雨大水傷禾

七年六月初旬酷暑牆壁如炙人畜多暍死

十一年七月初十日地出雷冬十二月雪深三尺飛鳥凍死多數

十二年春夏旱秋霜殺禾蔬歲大饑

十三年春斗米值市錢八千秋有年

文宗咸豐八年蝗次年大疫

十一年冬十月大雷電風雨

穆宗同治元年夏大疫

二年春旱五月乃雨秋有年

十一年冬十一月大雨震雷

德宗光緒二年春旱閏五月乃雨秋霜隕禾稼歲饑

四年秋大有

十四年五月地震屋宇動搖人皆迷惑

十五年夏大疫

二十年夏六月霖雨不止傷禾是年秋大饑

二十一年春米貴如珠秋有年

二十六年春夏間義和團起秋俄兵入境胡匪稱勢四起民大驚恐

民國

三年十月雨不止着物即凍成冰兼以北風異常猛烈樹木皆被摧折大半
七年秋大有

十四年十月十五日郭逆（即郭松齡）倒戈搶掠商民皇天震怒迅雷警之
十五年春大旱五月初一日乃雨秋半熟

十一 宣統二年一月大旱

宣統二年春旱五月乃雨秋常雨不極災

宣統二年秋大旱

宣統二年五月地震屋宇動搖人皆迷惑

十五年夏大旱

十九年秋大旱冬大雪二月大旱

十九年秋大旱冬大雪二月大旱三月大旱四月大旱五月大旱六月大旱七月大旱八月大旱九月大旱十月大旱十一月大旱十二月大旱

十九年秋大旱冬大雪二月大旱三月大旱四月大旱五月大旱六月大旱七月大旱八月大旱九月大旱十月大旱十一月大旱十二月大旱

十九年秋大旱冬大雪二月大旱三月大旱四月大旱五月大旱六月大旱七月大旱八月大旱九月大旱十月大旱十一月大旱十二月大旱

綏中縣志目錄

第二卷

輿地

上

沿革

疆域

面積

界址

形勝

要塞

海防

山脈

河流

土質

礦泉

畜草

輿圖

卷二

中興志目錄

輿地總序

禹蹟茫茫共羨九州之王會周原膺膺尙爲百里之侯封讀詩書而考輿圖已見曩時之畫土分疆如數螺紋於掌上矣然古今代謝土地則猶是也而名稱則各殊焉苟不博考旁搜終至瞢然而莫辨况分方隅而爲一邑其地名之沿革地勢之險夷與夫道里之橫斜山川之流峙必一一而枚舉之庶能使閱此編者知疆域之廣狹毫釐不謬也界址之綦嚴咫尺不逾也至於面積形勝之不同要塞海防之必遏以及土質之宜穀宜稻區劃之爲鎮爲村又莫不炯然了然而無一絲之或紊者皆在一覽中矣故志輿地

上卷而後下卷之風氣亦皆出一轍中矣

不獨其體也其法也以文士貴之宜得宜其體也其法也以

體也其法也以不獨其體也其法也以不獨其體也其法也以

其法也以不獨其體也其法也以不獨其體也其法也以

其法也以不獨其體也其法也以不獨其體也其法也以

其法也以不獨其體也其法也以不獨其體也其法也以

其法也以不獨其體也其法也以不獨其體也其法也以

輿地編

輿地沿革序

綏中西界渝關南襟渤海舊隸寧遠今筦分疆洵東省要衝也自古迄今分合
代異名稱世殊其沿革不無可考然按籍而稽欲瞭如指掌非詳細縷陳不足
以資鏡證爰參史傳按曆代之畫境易名或沿或革謹述以紀之

以爲德政之由也夫以謂其德化則年與年謂曰謂以

在國之德也德也德也德也德也德也德也德也德也德也德也

德也德也德也德也德也德也德也德也德也德也德也德也德也

德也德也德也

德也德也

輿地編

輿地沿革

唐 屬冀州

虞 舜肇封十二州分冀州自衡水以北爲并州暨巫閭之地爲幽州本邑境

當屬幽州

夏 併幽州入冀

商 仍爲幽州屬孤竹國

秦 併燕統遼西郡（見前漢書）秦置遼西郡十四縣且盧海陽新城安平柳

城令支肥如賓徒交黎陽樂孤蘇徒河文成臨渝綏中當在徒河境內

漢初屬遼西郡爲徒河縣地武帝元封三年徙烏桓於遼西安帝時併爲

遼東郡獻帝建安十年曹操伐烏桓曾駐軍於此

晉

愍帝建興元年慕容廆攻段氏於徒河至陽樂流民歸廆者數萬家置唐

國郡元帝太興四年沒於石勒成帝咸康三年沒於慕容皝於渝關外置

集寧縣（即今中前所地）又於集寧縣西置徒河縣（即今錦縣地伊時

本邑均屬徒河治）奕帝太和五年沒於苻堅孝武帝太元九年復沒於

慕容垂屬樂浪郡安帝隆安三年沒於拓拔魏

考晉書地理志燕秦築長城皆紀樂浪之碣石山又路帥陳名遠登山海關東

城樓詩百尺鎮東樓遙臨瀚海
秋怒濤吞樂浪大漠接營州

南北朝 爲營州地魏太延二年以樂浪屬北平郡真君八年併徒河全地入

廣寧縣東魏武定八年沒於高齊齊承光元年沒於宇文周大象元年沒於隋

隋 爲遼西郡之東境於渝關外置柳城縣本邑屬柳城縣治（按唐以前渝關渝字皆從水自遼史改從木）

唐 屬營州西北界庫莫奚地北接契丹地太宗貞觀十年於柳城西南一百三十里烏突汗達罕部落置威州後改瑞州又置來遠縣爲州治

五代 後唐明宗時契丹陷營州而此地歸遼

遼 遼史本紀太平元年於來遠縣地置來州歸德軍領隰潤二州治來賓縣屬中京道聖宗置隰州平海軍又置海賓縣屬來州治按來州即今前衛

地隰州即今前所地潤州在盧龍塞東北至榆關四十里南至海三十里
伊時本邑地歸來州治

金天德三年改來州爲宗州明昌六年改州治縣曰宗安泰和六年以避諱
謂唐本瑞州地復改名曰瑞州置瑞州歸德軍領縣曰瑞安海陽海濱屬
北京路初封遼主天祚爲海濱侯皇統三年廢伊時海濱與本邑地均歸
瑞州治按全遼志載隰州所領爲海陽潤州所領爲海濱金志則謂潤州
所統者海陽隰州所統者海濱二史所志互異據松漠紀聞潤州西去平
州一百里以道路計之當在舊榆關東今山海關西全遼志載海陽縣在
前屯衛城西一百十里其地亦在山海關西明一統志亦以海濱縣爲隰

州治當從金志爲是

元 仍爲瑞州省瑞安縣入州屬大寧路至正十五年於本邑置千戶所

明 置山海關以東遞運所洪武二十二年設廣寧前屯衛二十六年改置屬遼東都指揮使司宣德三年分廣寧前屯衛地置屬遼東都司設中後千戶所中前千戶所均歸前屯衛治

清 康熙二年併前屯衛中後千戶所中前千戶所均歸寧遠州治屬奉天府三年屬廣寧府四年改屬錦州府光緒二十八年改寧遠州爲興城縣分中後所爲綏中縣而前衛前所均隸縣治焉

民國 因之與興城義縣錦縣錦西縣北鎮縣盤山縣同隸遼瀋道

吳國... 漢書... 卷之...

卷之...

...

...

...

...

...

...

...

疆域

夫侯封必準以百里仁政實始於經界先王畫井分疆良有意也我綏自與興城分治改所爲縣縱橫百有餘里幅幘非不式廓而山川河流天然界限不能不偏西北而濶東南試爲按圖考籍其道里之遠近面積之廣袤有可一一指數者

面積

全境面積約七千二百方里南北平均縱線六十里東西平均橫線一百二十里周圍約三百六十餘里

界址

東西寬一百二十里

南北長一百一十里

東向二里至六股河河東爲興城界

西向一百一十八里至老紅牆再西爲臨榆界

南向三十里至萬寶山再南爲河

北向八十里至白石咀再北爲凌源界

東南至駱駝山距縣三十里

西南至南海頭距縣九十里外爲臨榆界

西北至小盤嶺距縣九十里外爲凌源界

東北至六股河距縣五里外爲興城界

總計西至燕京八百二十里東至奉天六百八十里

形勝

昔關中稱天府之國蜀都據劍閣之雄所謂形勝甲於天下者也綏邑僻居關外地接蒙邊叢爾彈丸奚足稱形勝哉然而南襟渤海北枕大河西藉山海雄風東收魚鹽樂利誠三省之咽喉兩京之樞紐按圖而稽者當亦留連不置云

要塞

易曰王公設險以守其國此安不忘危之意也綏邑地屬要衝兩京孔道北枕
凌源南襟渤海西臨渝水東毗柳城實東省入關之咽喉也然考其全境西北
偏長疊嶂層巒可稱山谿之險東南斜濶帆船雲集克瞻表海之雄歷代巡邊
置卡無不兢兢於此者良有以耳故志要塞

白石咀邊門 城西北五十里

金水口門 城西北九十里

明水塘邊門 城西八十里

以上戰績詳見武備

海防

止錨灣河口 城西南八十里

趙家咀河口 城西南六十里

朱家咀河口 城西南五十五里

貓眼河口 城正南三十五里

打魚廠河口 城東南二十五里

此河前清時通商運來木東州時知實東古人觀之謂即昔楚其全賦西北
是曰于公運船以安其國此又不可言之道也

要塞

山脈序

人之四肢無不有脈一脈三部一節三候以應天數也故診脈者驗其浮沈遲數即知疾病之來由蓋以人有脈則氣血之流通不難體會而山有脈則崗巒之趨向亦可追尋然而山不動者也不動者安言趨向豈知主山多起於西北支山多見於東南其間之狀態有如鳥之飛者亦有如獸之踞者烟嵐接觸均有若奔若赴之形苟不察其脈絡何以知某爲主山某爲支山也綏邑地雖叢爾而羣山環繞突起跌落亦有藕斷絲連之勢又何可不紀其條理也故志山脈

山脈

五指山 邑城西九十五里脈出於大黑嶺東峽綿亘數十里至凌源界邊五
峯聳翠高入雲霄勢如五指蜿蜒東下起伏有度至西岔溝北嶺入境分脈兩
支一支由松嶺子繞寬邦大小黑魚溝蟬聯而下至東西台頭山屯而止一支
由小東溝繞東岔溝南折爲雷殛石繞七里溝至東平坡屯止於黑水河西岸
東台頭山 距城五十里

西台頭山 五十二里

雷殛石山

詳古蹟部

砬子山 邑城西北九十里脈由於大黑嶺北峽至小盤嶺屯入境頓起峯巒

逶迤南下宛若游龍山南有寺曰松棚其寺後玉帶雙環寺前古松兩株枝幹盤旋濃陰鋪地如傘蓋然又抽脈東轉三里許重岩排列翠嶂天開山北則松柏成叢嚴冬雪月宛然入畫又迤東二里南轉爲大南嶺溝北轉一爲鷄冠砬

一爲老龍咀

俱詳古蹟部

由東而南五里一爲片石砬一爲鋸齒砬怪石嵯峨峭

立山巔絕人攀躋又東或折或轉或起或伏爲匣龍溝嶺爲松樹嶺又東南則爲砬子山焉高冲雲漢橫亘西北爲一邑屏障登高望遠則南襟渤海北繞雄邊東拱醫巫西接雄關誠綏邑之鎮山也延崖南下龍泉出焉松柏鬱鬱流水涓涓山之南則有龍泉寺迤東而南行不數里又有朝陽寺焉第見蒼松翠柏碧柳丹楓名花仙菓灼爛成叢其東南分脈兩支一支東起爲雞冠山爲土頭

山爲爐砮溝嶺蜿蜒五六里又起爲西平坡山至黑水河西岸而止一支南起爲東西雙山兩峯並峙對耦天成又東迤爲馬鞍山北迤馬路嶺南迤爲高台堡與水口屯爲龍鳳比合北迤爲土城子廟爲大嶺上盤旋四十餘里起伏有致至龍王山西爲兩峽合龍於六股河西岸而止

大南溝嶺 距城九十里

匣龍溝嶺 七十五里

松樹嶺 七十二里

雞冠山 五十五里

土頭山 五十八里

爐砢溝嶺 四十六里

西平坡山 四十二里

東雙山 四十五里

馬鞍山 三十五里

馬路嶺 三十里

龍王山 八里

小孤山 邑城西北五十三里脈出於大黑嶺中峽迤邐東下至本境三里外

一頓為青頂山形容峻峭山巔平坦對座能容千百人由明水塘門過脉蜿蜒

十數里至小孤山孤峯挺秀狀若圍屏山前有雙泉寺一座藥王殿前左一古

松右一古柏高四五丈粗盈丈下有一池二泉水聲淙淙隆冬不凍寺後丹楓寺前蒼松各有萬株門外兩山排闥一河作帶山光疊翠樹影連雲暑月登臨煩襟頓爽其餘脈東迤蜿轉數里至王寶河西岸而止

大孤山 邑城西五十五里脈出於大黑嶺南峽蟬聯東下陡起陡伏入境五里爲張飛嶺東起爲雁落山又起爲大孤山山北爲王寶河山南爲高兒河又抽脈東折至車頭嶺分脈兩支一支東南折爲函谷嶺上有高麗城城內有石井山坡有太陽太陰二石又東南爲馬蹄溝山南爲楊家山又南爲雲盤山一支東折爲順山堡爲狼洞子山爲迷子溝山爲硯石山小砬子山又東南起爲大石台山北迤爲五道嶺南迤爲羊奶山分脈爲喬家嶺閻家嶺江家嶺均大

孤山之遺脈也

張飛嶺 距城八十里

車頭嶺 六十五里

函谷嶺 四十五里

雁落山 七十五里

馬蹄溝山 四十二里

楊家山 四十里

雲盤山 三十二里

順山堡山 三十里

狼洞山 二十二里

迷子溝山 二十里

硤石山 十二里

小砬山 十五里

大石台山 八里

五道嶺 十里

羊奶子山 三里

喬家嶺 六里

江家嶺 八里

三山 邑城西七十里即遼志萊州三州山也脈出於邊外龍門山由明水塘門南入境高兒河繞其下羣峯屹立狀如筆架繞平河子湯口而南一起爲猴山山之南爲三山高五里週三十餘里三峯並峙高入雲霄松柏參天楓柞擁日中間有寺曰圓通寺旁有聖井久旱取水祈雨輒驗其東南分脈一支爲九門台山爲恨虎崖聯絡至前屯衛後嶺又抽脈北折爲官帽山東折爲黑台嶺南折爲隋家嶺五股嶺至台子南屯折轉起伏高低有致又其餘脈由前衛南突起土山曰老龍頭形如二龍戲珠又南至黃羅山止焉

九門台山 距城七十五里

恨虎崖

五十八里

前屯衛崖

五十五里

官帽山

四十五里

黑台嶺

四十里

隋家嶺

四十六里

五股嶺

四十八里

常家嶺

四十八里

老龍頭

五十五里

黃羅山

六十里

松嶺山

邑城西一百零三里一名高崗山脈出於陰山南峽綿亘數千里至

綏中

縣志

卷二

輿地

山脈

十五

遼寧省新印局印

九門山東入境其北峽與九門山聯絡爲急水河發源之處迤邐東下直達王寶河西岸而止若其南峽一脈蜿蜒數十里繞前所城西至蛇山子止焉至其西峽一脈一起爲雞冠山馬鞍山糜子山又西爲饅頭山護城河發源於此再西爲小三山小黑山小雙山蟬聯斷續西接三道關山之懸陽洞而止詳見古蹟以外各山均屬臨榆縣

蛇山子 距城九十里

鷄冠山 一百里

馬鞍山 九十五里

糜子山 一百五里

饅首山 一百八里

小三山 九十七里

小黑山 九十五里

小雙山 一百十里

三道關山 一百一十五里

萬寶山 距邑城東南二十三里

駱駝山 距邑城東南二十里產石見礦務部

團山子 距邑城東南二十五里產石見礦務部

饅頭山 距邑城東南三十里

地椒山 距邑城東南二十里在駱駝山西北二里

以上五山俱起於沿海北岸

浮屠山 距邑城東南二十里西至見城濠溝山南見河

浮屠山 距邑城東南二十里西至見城濠溝山南見河

三陽關山 距邑城西北二十五里

長劉山 距邑城九百十里

小黑山 距邑城六十里

小五山 距邑城六十里

鐵背山 距邑城一百八里

河流序

昔禹疏九河而注之於海是九河者乃黃河也夫黃河爲天地間著名之巨流此人人共知者也然黃河而外一省固有著名之河即一縣亦有著名之河河既著名苟不循流溯源因其舊有之河名以紀之恐今日之河爲是名異日或易一河名則今日所有之河名將不可攷此則稽古者之憂也綏邑河流大小不同總計其數約十有五胥南流入海詢之鄉老無不各舉其河名以告今則按名以索或有源在他境而流入本境者或有源在本境而流仍不出本境者或有一源而分爲數流抑數流而合爲一流者流不一而名亦各異必分析以紀其名庶河在是名亦在是矣故志河流

聖德宗廟同壽萬壽無疆生靈交章老幼咸歸由來一統

聖德宗廟同壽萬壽無疆生靈交章老幼咸歸由來一統
聖德宗廟同壽萬壽無疆生靈交章老幼咸歸由來一統
聖德宗廟同壽萬壽無疆生靈交章老幼咸歸由來一統
聖德宗廟同壽萬壽無疆生靈交章老幼咸歸由來一統
聖德宗廟同壽萬壽無疆生靈交章老幼咸歸由來一統
聖德宗廟同壽萬壽無疆生靈交章老幼咸歸由來一統
聖德宗廟同壽萬壽無疆生靈交章老幼咸歸由來一統
聖德宗廟同壽萬壽無疆生靈交章老幼咸歸由來一統
聖德宗廟同壽萬壽無疆生靈交章老幼咸歸由來一統
聖德宗廟同壽萬壽無疆生靈交章老幼咸歸由來一統

河流

六股河 邑城西北八十五里原名蒐濟河源出於喀喇沁左翼東南七十里
栢樹山毛頭泊相傳爲六股河者蓋以摩蓋圖河呼魯柏楚特河額里葉河
布勒圖河四道溝河共五水及蒐濟之經流爲六也由白石咀邊門入境西
南流至三門店折而東北繞小白石咀屯又南經大小栗家屯西來山水注
之東流繞涼水泉屯又南至沈家屯台頭山河水注之又東南流十數里至
老虎洞山下黑水河自西注之合併南流至長嶺子山下順流而東至龍王
山北麓折而東南王寶河又注之諸水合流勢甚汪洋至城東北爲官渡口
行旅往來冬則橋樑夏則船筏爲交通之便又東南經鐵路橋下繞永安寨

海泉寨大魚廠屯入海

黑水河 在城西北九十里源出於邊外喀喇沁左翼南八十里之額里葉嶺
一名額里葉河南流至西水口入境爲黑水河水急沙浮每值盛夏河水漲
汎冲刷地畝東南流至老龍咀下南來山水注之遂北折至石佛山下又南
經上坎子廣裕甸木掀溝各屯南來山水又注之北折至石梯子屯又南流
經鐵路溝龍潭溝白羊溝各屯南山諸水又注之北折至雷殛石山下折而
東流至黑水汀屯又南折經西平坡屯南河水注之至陶家屯東流經東平
坡郭家庄屯至老虎洞山下匯六股河入海

王寶河 其源有二一出於高家嶂子西山一出於大安嶺溝分流十數里至

龍家屯東二水合流爲王寶河東流二十餘里經趙家屯馮家屯水口窪子
甸又折而東北至白廟子屯順流而東由龍王山前匯六股河入海

高兒河 邑城西三十里源出凌源大黑嶺溝至明水塘門入境東流經平河

子湯口鮑家莊子折而東南繞甕泉山釣魚石平川營黑山口等處又南折

繞官帽山雲盤山屯又南經鐵路橋下至魚鱗屯入海

馬家河 邑城西二里源出於大石台山遶頭台子屯南流過鐵道橋經牛心

屯由白沙屯西入海

沙河站河 邑城西二十里源出於小砬子山經沙河站屯過鐵路橋南流十

五里至三棵樹與三台子河合流至尙家屯西入海

葉家坎河 邑城西三十里源出於楊家山流經西台上過鐵道橋繞路家嶺

由尙家屯西入海

貓眼河 邑城西四十里源出於正福屯北山南流楊鍋屯入海

凉水河 在城西五十里源出於官帽山經凉水河站南流過鐵道橋繞網戶

屯樸家屯程家屯由張監屯西入海

石子河 在邑城西五十五里源出於邊外龍門山至石匣口入境南流經四

方台九門台選將台又南經鐵路橋下至趙山嘴子入海

小王寶河 在邑城西南六十五里源出臨榆桃花屯山下經駱駝山東南入

境繞崔家屯鄧家屯又折而東經鐵路橋下南流匯石子河入海

按此河名因道光皇帝東幸羣馬飲之不竭上喜曰此寶河也

强流河 在邑城西九十里源出於破山洞由前所西長嶺子入境依蛇山子東麓南流數十里逕白廟子漫頭山折而東流五里許入海

按此河名因乾隆皇帝東巡經過此河羣馬爭飲河水幾乎未斷上嘆曰此水强流也因名之

急水河 邑城八十五里源出於萬松山南流過鐵路橋經前屯衛西五十里入海

漫水河 邑城西一百一十里源出於吳家山俗呼爲窩河西南流十數里入

護城河

護城河 源出於饅頭山西南流至山海關南水門匯石子河入河

入河 源出於西門百一十里流出城與山相和為界西門北水門入

入河 源出於西門百一十里流出城與山相和為界西門北水門入

總水河 源出於玉平里流出城與山相和為界西門北水門入

在與水關內是阻冷泉也

石子將北陵邊國若翠亭東里數里與山相和為界西門北水門入

東陵南則道中里五里順聖殿後山背而流到城里西門入

原流河 源出於城東門市里順聖殿後山背而流到城里西門入

護城河 源出於饅頭山西南流至山海關南水門匯石子河入河

土質

邑城西北山嶺錯雜面積扁狹其土質磽薄不若平原之肥美偶值凶旱年五穀歉收惟恃山柴水菓爲獨享利源若東與南土質旣沃平原曠野又無不墾之田其歷年收穫較西北爲最優此一邑土質之異也

