

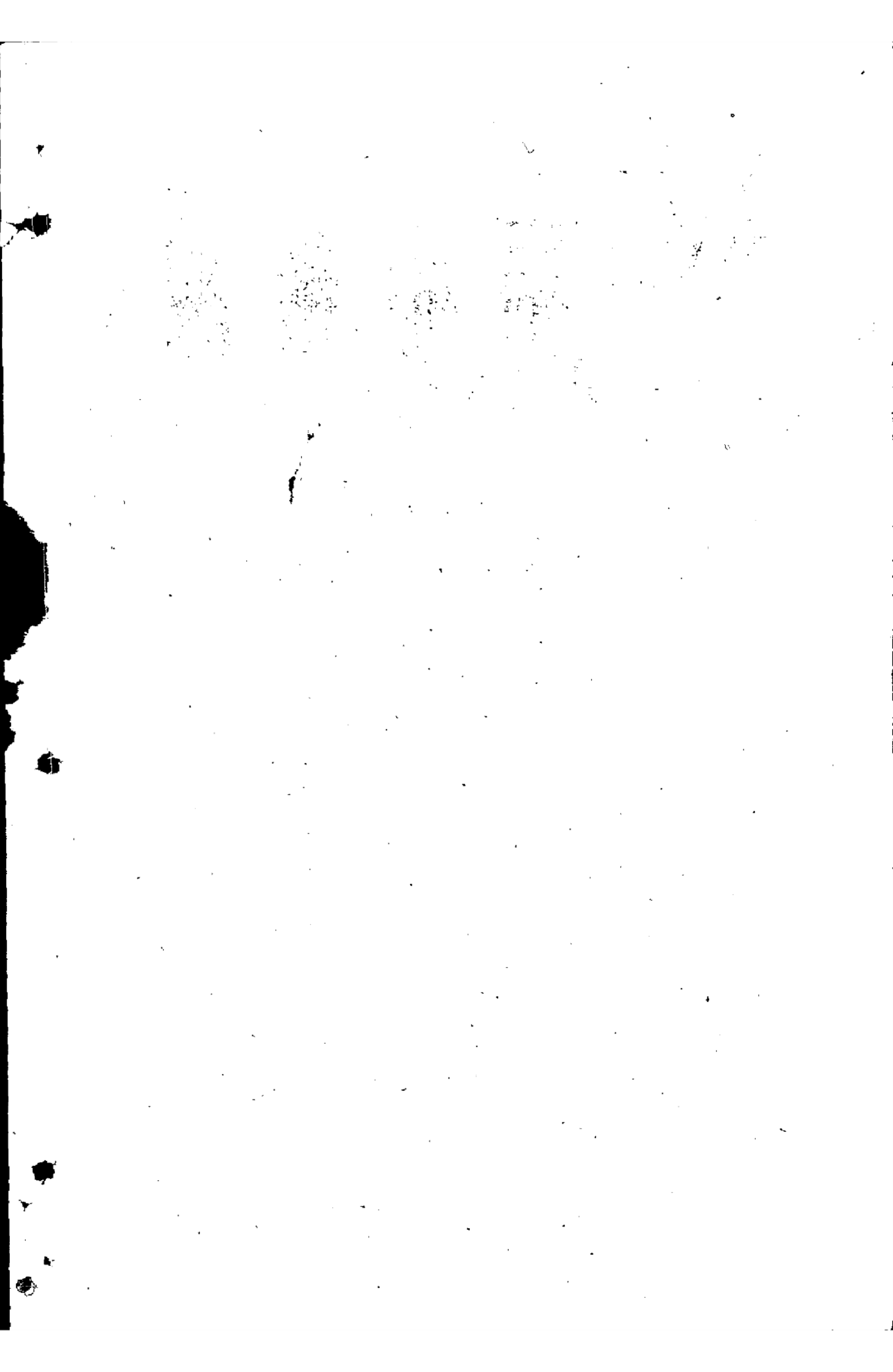
東北電訊

—— 新華總社轉播稿 ——

NO. 7

7月2日 — 7月10日

新華社東北總分社印



一週總社轉播稿 (第七期)

△七月二日—十日▽

通北及松遼第一農場拖拉機生產成績顯赫

新華社東北五日專(甲)東北行政委員會經營的通北農
 場及松遼第一農場最近一短期內使用拖拉機開荒播種近
 兩千畝。已獲顯著成
 績。及於最近一短期內使用拖拉機開荒播種近兩千畝。已
 獲顯著成績。及於最近一短期內使用拖拉機開荒播種近兩千
 畝。已獲顯著成績。及於最近一短期內使用拖拉機開荒播種
 近兩千畝。已獲顯著成績。及於最近一短期內使用拖拉機開
 荒播種近兩千畝。已獲顯著成績。及於最近一短期內使用拖
 拉機開荒播種近兩千畝。已獲顯著成績。及於最近一短期內
 使用拖拉機開荒播種近兩千畝。已獲顯著成績。及於最近一
 短期內使用拖拉機開荒播種近兩千畝。已獲顯著成績。及於
 最近一短期內使用拖拉機開荒播種近兩千畝。已獲顯著成
 績。及於最近一短期內使用拖拉機開荒播種近兩千畝。已獲
 顯著成績。及於最近一短期內使用拖拉機開荒播種近兩千畝。

提高一百三十倍至二百六十倍以上。開過的地再機器
 碎石，每百台碎土機，因今年地濕，為免泥濘，每十
 六，因而開荒，今年地濕，為免泥濘，每十
 一，因而開荒，今年地濕，為免泥濘，每十
 共一百四十餘人，注意，今年地濕，為免泥濘，每十
 全，並有新近訓練的，青年學員，四
 去，由於於活動了，勞動，並能進行簡
 小，以生造了，故全場，一高，造，每
 荒，地，百餘。司，還，不，肯，完，成，播，種，求，子，耕，作，物，一，午，二，百，的
 突，去，勞，作，下，該，場，已，完，成，播，種，求，子，耕，作，物，一，午，二，百，的
 計劃。

任務。該場共有拖一八架，耕馬五匹，速，完，成，了，開荒
 三架，三架，其他，新，多，家，具，有，拖，碎，土，機，六，架，大，條，播，種
 新，培，養，的，學，生，十，名。

荒，另三架碎土、播种机，平均每天可开荒播种四十亩。该坊五月中旬开始播种，半月内即开荒播种大豆、甜菜等六百餘垧，现正为继续完成挖粮八百垧地而努力。

遼南輕工業恢復迅速

（新华社东北五日专电）甲、遼南新收復區工業亦日益提高。某大力扶助下已逐渐恢復，前次成增百分之五，并发动一千餘子，任务在在并得証，七月十日表，現了高度的積極性，如備滿時按裝。粗紗機精紡機，七時六天，一架，在同樣的人力一天半即可接好一天。粗紗機因機器增加，業務的擴大，五月份新添工人達一千人。廠方為幫助新業工人安家，借去六月份薪金，介紹糧食和衣服。各工廠組，互相展開競賽運動。某工廠，友幫振才改造了精紡機，今年一月後銷的，使產量提高百分之四十。鞋廠，遼南行署鞋廠，今年一月後銷的，平均每人每日做鞋兩双，遼南行署鞋廠，今年一月後銷的。

開雜人員收，五月份每人每天都完成了三雙鞋的任務。
某紡蘇二廠白班產量已超過備滿時生產率兩倍。
時三倍。

七一社論

二十七年社東北八日電(甲)東北日報於七月七日
上為題，週年紀念，以統一統一中意志，最近統一
意志，紀一行社論，統一中意志，最近統一統一中
東北解，區來統，統一中意志，最近統一統一中
千二白萬人，一，二，三，四，五，六，七，八，九，十，十一，十二，十三，十四，十五，十六，十七，十八，十九，二十，二十一，二十二，二十三，二十四，二十五，二十六，二十七，二十八，二十九，三十，三十一，三十二，三十三，三十四，三十五，三十六，三十七，三十八，三十九，四十，四十一，四十二，四十三，四十四，四十五，四十六，四十七，四十八，四十九，五十，五十一，五十二，五十三，五十四，五十五，五十六，五十七，五十八，五十九，六十，六十一，六十二，六十三，六十四，六十五，六十六，六十七，六十八，六十九，七十，七十一，七十二，七十三，七十四，七十五，七十六，七十七，七十八，七十九，八十，八十一，八十二，八十三，八十四，八十五，八十六，八十七，八十八，八十九，九十，九十一，九十二，九十三，九十四，九十五，九十六，九十七，九十八，九十九，一百。

社不這期在尤，北無
論集三制各其左的統
提中才康種感統有一社。
云不面政到一制論
：統樣集策要而奇，指
目一討中每重系圖沒云
前的了統恭。統。有：東
需狀過一略今一但這北
要態去。上以的東了北
在，東再實為地北基的
東給北其行加方覺本覺
北予所次乘強也即條即
全章存是格統還使件使
党命在加的一很在。在
全利的強統集多過就。過
舉益各守一中。去不去
進的種法。這，可能基
行續規其首種在能本
廣害矣念次先情集出上
泛極。要就形中現也
深為指社如要列而有不
刻巨云論強求目不今集
的次這根組全前集天中
教。些括統党就中東的

阻自能制生力一經
人碼治不滿產進形爾
形。形。行前增步下。
費現的續如組，辦
展在各大然級今收
的也種矣們為代區
東果必困的統全的
西們要集物一乘各
，然的中負的北種
以墨分作力力的達
致字散成量量基設
削成，的，本之
弱規和一致努任經
我、先切蓋力務有
們一新需辦費，了
自放各要放展就初
已不單。區農是步
力變但過人業種的
量，更去民生一基
，就多我的產切礎
有公的們生制人，
利變地普落二力在
亦成方不，藥物這

！
三頁

育，每... 和... 指示... 的思想... 本位... 切無... 中的... 通... 的... 執... 先... 有... 這... 我... 們... 就... 要... 法... 領... 導... 人... 民... 革... 命... 達... 到... 最... 後... 的... 勝... 利... 。

進一步加強企業管理

代... 中... 前... 進... 一... 步... 新... 華... 社... 東... 北... 九... 日... 報... 哈... 爾... 濱... 鐵... 路... 局... 機... 務... 段... 檢... 查... 機... 務... 上... 。

也那要精業制時必 還的其錄一大廠標家生
這就手密化爾，須 在料他一的 大 中 壘 企 產
是錯。計的，祿要深初學企樣第提秩中業效
可下但祿斜逐一做入步有業準划高序告的率
以。如同學漸祿的業模理部確，工井訴進。沒
針因果樣管清材工務索對門的工作然我步有
祿為拿是理理料作整和我們中功作速，們，有
去材這有必，，。頓達也作人效員：以精
來料了困難後，即查如另立還是。員。工勞致
的不理難後可一給功之是普這的及和功造核
。變由的小找查市經中新的適些任之机組或計
手來。起云成鉄路是。的的尚務，器級構，
所作同下改品路是 事或是不如配制尖不
造為前手進，局一 物多不明領置企。做
成不工，業出批件 一或只確專得業哈我
的能廠並務了務不 少是，上當管爾遠
款精的且的向級容 套存該就對就理決打
費委生及頭題那新 更在机使全能的鉄祿
究計產欠緒放樣的事 活着務工盤在健路，
竟採材堅來根，事 的！投廠業不全局就
有多的藉有下，一，一但 精因為此能缺生能務阻
么口大，不。企錄工 机業在斜統中工的國

一第四頁

哈爾濱鐵路局機務段檢査業務
的領導機關在管理上應當先進行一步的向題。希望各單位裏深入檢查和改進
業務。職工對於這一工作，應該起積極保證作用。

哈爾濱鐵路局機務段檢査業務

（新華社東北九日電）哈爾濱鐵路局機務段為整頓勞動組織，提高生產管理工作的質量，在年初步檢査中，已發現由於過去偏重完成突去任務，在初影響了經常的生產效率。第一是幹部分工不明確，第二是幹部不負責任，第三是幹部不遵守規章制度，第四是幹部不遵守勞動紀律，第五是幹部不遵守安全規程，第六是幹部不遵守技術規程，第七是幹部不遵守操作規程，第八是幹部不遵守檢査規程，第九是幹部不遵守檢査標準，第十是幹部不遵守檢査記錄，第十一是幹部不遵守檢査報告，第十二是幹部不遵守檢査總結，第十三是幹部不遵守檢査考核，第十四是幹部不遵守檢査獎勵，第十五是幹部不遵守檢査處分，第十六是幹部不遵守檢査處理，第十七是幹部不遵守檢査復核，第十八是幹部不遵守檢査複檢，第十九是幹部不遵守檢査複檢，第二十是幹部不遵守檢査複檢。

是試品自量沒有差錯的檢查，六月初有兩輛機車在試驗
 運行中，云了一輛，毛病上，一輛是裝錯了，在檢查查機
 故障，五十一輛，把車上，的零件裝錯了。在檢查查機
 發現，五十一部，大型機器中，有毛病。在檢查查機
 了，的有部。部，根據好，的些，現有的，就。在檢查查機
 極大的部份，是。以修好，的些，現有的，就。在檢查查機
 有檢查查的，結果，以修好，的些，現有的，就。在檢查查機
 四，是統計，登記，甚好，的些，現有的，就。在檢查查機
 誤，有的，細。倉庫，程度，不健全，的些，現有的，就。在檢查查機
 也，沒有詳細。倉庫，程度，不健全，的些，現有的，就。在檢查查機
 新，不精確。其他，如，技術，領事，不健全，的些，現有的，就。在檢查查機
 空，沒有真正。其他，如，技術，領事，不健全，的些，現有的，就。在檢查查機
 我，現這些，向，題，心，作，為，技，術，領，事，不，健，全，的，些，現，有，的，就。在，檢，查，查，機
 現，到，其，他，段，參，觀，正，組，一，步，作，深，入，檢，查，的，積，極，份，子，進，計，劃。
 帶，頭，推，動，以，全，體，員，工，組，織，基，層，幹，部，的，缺，失，訂，云，改，進，計，劃。

東北教育情況（綜合哈市一週之文化活動）

新華社東北十日電（甲）東北解放區半年來，由於正當
 執行了中央東北中央局「關於知識份子」的決定，以及貫徹

爭取改造與培養知識份子方針，各地知識青年均獲得充分就業的社會，免除失業的危險。中等學校方面僅括北滿七省不完全統計共約一百二十餘所，學生五萬餘名，各中學校內均普遍設全費生或設二級班，使廣大貧苦青年均有升學機會。全區專科以上學校及新設學校計有：東北科學院、東北大學、吉林大學、中國醫科大學、華政大學、鐵路學院、郵電學校、四平街遠北學院、壽十餘處，學生近兩萬人。大部學生皆享受公費待遇。由學校供給衣食宿及文具費用。東北最高科學學府的東北科學院，已於七月六日開學。從前最高的科學學府，在自由研究學府，已於七月六日開學。他們說：「這裡同學真同親兄弟的一樣，在學府上、生活上、互相幫助，簡直是一家人。該院設有農林、理、工、醫學、教育等十一系，招收中等以上學校學生入學，畢業後分發各鐵路、礦山、工廠服務。該院另設自然科學研究所，吸收國內大學畢業或具有特長技術的專家，進行研究。各新收復區學校教育，亦有蓬勃發展的新氣象。前由蘇俄政府所辦長白山師範學院及永吉大學先修班合併改組開辦的志林大學，已擁有學生七千人，大部原來教授、講師

均為吉大繼續聘任。所有會考學生及家在縣區者，均一律享受公費待遇。吉林全市中小學教職員亦大部由該校聘任。聯合中學成立之初，即有學生二萬八千餘人。鞍山縣聯合中學於五月開課，入學青年達一千三百餘名。海城聯合中學於五月開課，入學青年達一千三百餘名。

註：七月二、三、四、六、七五日總社沒有特播播稿。

另七月五日總社特播之「解放克萊克代」已於東北日報七月七日第一版登出。又六月十九日總社特播之「中共東北中央局關於保護新收復城市印信」一稿於六月廿日東北日報第一版登出。

