

軍
心
文
摘

第十一輯
(只供參考)

總政宣傳部編印



編者的話

爲着幫助軍事工作的同志們，經常能得些現代戰爭的各種軍事知識（這種知識對於我們今天打游擊戰爭還不很重要，但在不久的將來是十分重要的，我們應有思想上的準備），我們覺得：有計劃的把外面出版的報章雜誌所載（外國人或中國人寫的）一些關於軍事問題的論述與指導文章，尤其在這次世界大戰中許多關於戰術與技術的新發明和創造，選些翻印，供同志們閱讀，廣闊眼界，是有益處的，同時又解決了今天因這類報章雜誌份數太少許多人無法閱到的困難（其中只有少數是在解放日報上登過的）。

但有一點必須申明的，即：軍事文摘所選的文章，其中有些其立場觀點是不正確的——特別是我們有時要選些日寇和德國或其他方面的東西，我們只應吸取其某些部分，對我們有益處的來接受。因此，我們要求同志們以自己的正確的立場、觀點，用批判的眼光去讀它。

目錄

- 用兵時的時間空間論（陸大月刊五號）……………德、中校 С. С. С. С. 作（一）
- 機動戰（即運動戰）的戰術原則……………蒲·考爾科吉諾夫著（八）
- 軍之機動防禦（陸大月刊八、九）……………蘇·雅可夫斯基作（三五）
- 論紅軍攻擊精神與速度……………蘇·阿巴洛夫少校作（五一）
- 論包圍戰術……………蘇聯紅星報（六一）
- 空軍在包圍戰役中的作用……………蘇·朱拉夫列夫作（六七）
- 砲兵在突破德寇防禦陣地中的作用……………蘇·普羅赤根作（七四）
- 突破中戰車與步兵的協同（陸九）……………蘇·考羅列夫作（八四）
- 騎兵擴張突破論（陸五）……………蘇·上校斯米爾諾夫作（九〇）
- 由芬蘭作戰經驗說明對戰車防禦之特質（陸、九）……………
- 蘇·阿波托雷謝夫作（一一五）
- 紅軍後備軍的訓練及利用問題（中蘇文化十五、二）……………
- 蘇·克拉斯諾雅爾斯基、羅曼諾夫合作（一二一）

用兵時之時間與空間論

陸軍中校 Benary 著
郭麟 譯

——原文載德國生命空間雜誌一九四〇年六月號——

是篇內容主旨，在着眼於大兵團之使用，在論述其時間空間之於爲統帥者之如何重要，說明其對戰略上與夫戰術上之關係爲如何，並闡明其對於全般戰局甚且對於各兵種之影響，究有何種意義，何種結果，以上乃就其內容之一面而言；其另一面之論列，則爲任統帥者，究應如何能以利用，能以克服此時間與空間，究應如何而以現代化之兵器以與此時間空間相配合，次則論及爲指揮官者應有之行動，使能利用時間與空間，而不爲其所束縛，此外並述各個兵種之如何克服此時間空間，又各兵種間之如何動作，如何而克服，並各兵種之聯合動作，聯合利用此時間與空間，末又敘述用兵時精神上之如何而克服而利用，物質上如何而利用而克服——譯者。

時間空間，此乃用兵之基本要素，爲統帥者，於其設計之時或在其實施各種作戰計劃之際，必須詳加計算而予以縝密之考慮。數百年來，此基本要素，乃是一個已被指定之範圍數字。往昔作戰，無論敵軍或友軍，其所行各種運動，均限於步兵之步度而已，因而爲統帥者，遂克計以時數（鐘點數），日數，甚或週數之數字，而可預見

見其戰術方面以及戰略方面之情勢，究將如何而演變也。乘此時機，彼可安然而從容不迫地下其決心，而着手一切之處置。祇有在會戰達到最高潮之時，爲統帥者，始須於頃刻之間，以數秒鐘之速度，遂行其決斷，俾能予其種種計劃以新的轉變也；然而此種情勢，在往昔作戰中，僅屬罕見之舉。曩者作戰，通常祇有騎兵指揮官，得可顧及『跑步』一事，並下『離鞍下馬，快跑前進，衝向敵人』之命令，蓋當時之騎兵指揮官，乃係被視爲一運動較速於步兵之唯一單位的司令官者也。

上述之景象，迨至今日，業已根本起了變化。今日國民兵之徵募，動輒數百萬戰士，開赴前綫，而彼新式之火器，其射程已增高數倍之多，由此二端，遂已將『戰鬥空間』（即戰鬥區域）突然地擴大至不可逆料之境矣。作戰時，其戰場所佔面積，苟若仍如百年前所爲，成方形而延伸數千步，則彼今日之作戰之面積，必包括全省甚或全國，而必對向河川、湖海、山岳、沼澤及不齊地等地，挽其弓箭，此衆多地區，吾人祖先，決先行拒絕而不採用其作戰場之用也。

今日之下，陸軍部隊，已自能藉用摩托之速度，突破右述諸地區，而出沒於各地，其所在所沒之地，實非吾人所可預測而獲悉者，神出鬼沒，出人意料。此種部隊，能於一個音拍之速度下，一舉而決全局，敵軍指揮官，對此一音拍之速度，既或使用其組織最精良之搜索偵察部隊與報告勤務，亦是望塵莫及，而決難追隨以從；此種部隊與勤務，既不能達成其任務，敵軍指揮官，勢必被迫於黑暗中從事設計，從事

發號施令，而與以往作戰之所爲者，並無二致。此外復有有人之摩托機，亦已爲各戰士卸除了其地面上之困難，而與之開闢了一個空中空間，是以爲統帥者，不獨平地面地（地平綫的）應予顧慮，抑且立體地（垂直綫的）亦宜妥爲籌劃，要之應將不斷增長之空間與不斷減縮之時間，一併予以精確之計算，而尤以空軍方面爲然。至是爲統帥者之責任，遂益加重；彼乃根據空間與時間，負責使陸軍與空軍，協同一致，不相衝突摩擦。統帥之任務，其是否能以達成，須視通信與情報之技術，能否同一步調而進行以爲斷，否則殊無解決希望。傳令兵與傳騎，其傳遞命令與情報也，恆以極短促之時間，經過廣遠之區域，此則早感不敷應用，且早經認爲不可能矣。邇後雖有機踏車兵、有綫電話與有綫電報，爲之補充若干之傳遞，然其功效仍屬有限，故其所予吾人以補助者，仍是微乎其微。今日無綫電信問世，彼已能獨自傳遞此廣遠之區域，而如工兵架橋者然，架橋於此地區，以通聯絡。彼無綫電者，復能單獨指揮不爲時間空間所約束之戰車與空軍機隊。

爲統帥者，根據地圖及其各種計劃，並依賴其手邊之精確的無綫電信器材所得電報，以及陸地觀測，氣球觀測及空中觀測等機構之報告，對於戰局之情勢，必可獲一印象；是時該統帥之精神，必以遠大之目光，而認清其戰況之優點與弱點，然後彼乃根據此項認識，而確定其重心，於此重心一地，彼可配屬其集團之兵力，對向敵人正面，受有損傷之處，施行突擊。爲統帥者，決不容許其形同奴隸者然，而拘泥留滯於

這地方之大本營內，且亦不容許其作爲一個單純的理想家，視部隊如棋盤上之棋子，而任意往返推移。彼必須握住其部隊之脈搏，使不爲時間空間所束縛，而運用自如。彼必須充分掌握操縱戰車與飛機，必須親眼目睹以獲得彼混雜局勢之輪廓與印象，俾得明瞭其於戰車轉機之際，將如何以身作則，而使部隊前進。在波蘭、挪威以及西綫上之德國國防軍之指揮官，可爲吾人明鏡。某德國方面軍司令官，在作戰時，曾率領其第一班搜索隊泅水渡過維克塞爾河（Weichsel），又某一軍團長，於菲塞爾（Fieseler Storch）一地。自巡查其所屬各團之戰鬥地帶，某一師長，身先士卒，親率領其步兵尖兵，於勇敢膽大之衝鋒中，佔領瓦特步呂克一地（Warther brucken，完全無缺，而爲德有。此外另有某降傘部隊之將官一員，曾於其驅逐機羣中間跳傘降落於敵軍境內，着陸後，當其從事制壓敵之某一抵抗巢時，身受重傷。

各指揮官，若能確知其後方之司令部，能類似彼等之所爲，以行動之速度，與彼等目光之距離（速度）互相配合，則彼等即可確保其如上述之行動自由，且該司令部，復須依照舊有一句羅馬所用之俗語（Mintinanon Curat Praetor），『將軍不關心細微之事』之原則，以待彼等，即軍人平時一切煩瑣而艱困之細事，亟宜使之擺脫，充分假以時間與閒散，使對指揮方面之諸大問題，獲有思考餘地，並節約其精力，以備用於決定之時刻與決心之時期也。指揮官與司令部，必須於目光遠大之條件下，具備善爲利用其時間空間之能力，然而欲達成此目的，必須使各部門之細部工作，十分精

程方可。例如各參謀官之工作，各副官之工作，各負責補給輸送兵器彈藥器材燃料給養等專門人才軍官之工作等，均應精確完善。今日之用兵，有如特快車之速度者然，苟有毫厘之差，即為千里之失，雖一極細微之計算數字之錯誤，或失策或忽略，在在影響戰局極鉅。其因此而引起之不幸，比之以往作戰時之錯誤，尤為惡劣，蓋過去作戰，縱有差錯，則仍可以從容之時間與機會，從事予以改善，整理與修復也。尤須注意而不宜忘却者，即上述各部門之細部工作，須於摩托化運動戰中，營地屢遷，並外界情況極端困難之下，經由各低級司令部及各中級司令部，而實施完成之者；是時，各該司令部，乃在極度使用空軍，專在後方作戰地境之上空，繼續不斷地發揮其戰鬥威力之下，完成其上述各種工作。

右述種種，乃指揮之腦，其次則為指揮之神經，即通信部隊是也。通信機構之意義及其重要性，係與時間空間之擴展相平行者，二者相稱相匹，同屬重要。通信部隊，必須同時完成其戰術上與技術上之訓練，方可入隊，彼等必須以遠大之目光，而構築其通信網，其每一隊員必須明瞭放置其通信器材於適當地點，彼等必須在時常適合戰況之變化下，繼續不斷地構築其通信網，並瞭然於廣大構築之方法，彼等必須將其無線電話所與無線電信所（或稱電台）向前推進直至最前綫之射擊地帶，而須於最強烈之砲火下，妥為維持其全部通信網之連絡，不得發生停頓與障礙情事，必須以最嚴格之電話軍紀，使其工作迅速，不須懈怠鬆弛，上次大戰，俄軍之電信員，可為吾人

之前艦，蓋當第一次歐戰中之坦能堡（Tannenberg）會戰時有一俄軍電信員，在坦能堡附近傳遞命令，所攜緊急命令，本經譯成密碼，經敵逮捕後，乃發現所有俄軍指揮作戰之地圖一幅也。

其次即是築路與交通管制人員，彼等必須連合一致，以便有助於時間空間之克服。摩托化部隊，倘遇有良好之汽車道路，而於此路上並無來自反對方向之交通工具，以相阻礙時，則其車輛最高之速度，即可盡量發揮其威力。敵人將無所不用其極，以阻遏此高速度之前進運動，彼等於良好之道路上，構築阻絕工事，或破壞其人工建築物與技術工事，或自地面而用砲轟，或自空中而用轟炸，利用種種毀路方法，以阻絕其前進。工兵者，工程部隊也，彼等必須準備一切，俾於最短期內，清除所有行軍路上之障礙物。且又須担任修復每一被毀壞之橋樑及每一炸毀之隧道。高射砲、高射機關槍，及驅逐機等，必須晝夜警戒，以防敵空軍戰鬥機羣臨近吾人主要行進道路，集合與集中地點。倘在未會充分開化之國家，而缺乏汽車道路時，工兵必須動工構築。曩者，意大利曾用兵於阿比西尼亞，當時築路人員確為陸軍機構中較為重要之關節之一，其位置之重要，幾乎高於前方作戰的戰士。

各級司令部，既已事先對於編組配屬其行軍縱隊應行道路，而加以縝密之考慮，其於製發各項命令時，必先對前進運動時所遇不間斷之河流，予以顧慮。至於行進路之本身，必須設立步哨，賦以極嚴密之命令，俾得管制其交通。德國軍隊作戰於比利

時之際，當時所有徒步部隊，因欲避開此已經開拓之道路，而讓與摩托化部隊駛行，乃經交通管制人員之指示，橫過田野，依照路標改行小路。

時間空間——值茲決定世界歷史之偉大時期，此時間空間之意義，已直接迫近吾儕中之每一人，生存死亡，胥繫於此。吾人可引爲自豪者，乃是吾儕德意志軍人及其各指揮官，借助於飛機、器材、機器、通信器材等機械，刻已能靈巧地而立於主動地位，能以操縱此時間空間，而此種種機械，乃是經由德人之發明與創造之精神並德人之勞動所賜予者也。

（錄自陸大月刊第五號，一九四三年十二月三十日）

機動戰（卽運動戰）的戰術原則

（載於一九四三年十一月布爾塞維克雜誌）

蒲·考爾科吉諾夫著
常 彥 卿 譯

劉伯承、王子野校於一九四五年五月

紅軍輝煌的勝利證明它具有高度的戰術技能。蘇聯最高統帥於一九四三年十一月七日的命令中說到：

「我們的軍隊在過去一年進攻的戰鬥中獲得了現代戰爭豐富的經驗。我們的軍官與將軍們都善於領導軍隊，勝利地掌握着軍隊指揮的藝術。紅軍已成爲久鍊成鋼的強有力的現代軍隊。」

紅軍的戰術是現代的先進的戰術。這種戰術原則是斯大林同志製定出來的。斯大

林同志在一九四三年二月二十三日的命令中確定紅軍的戰術爲機動戰的戰術以與「蠢笨而有害的綫式戰術」對立起來。這種對立有着深刻的意義。現在首先來說明什麼是綫式戰術。

綫式戰術盛行於十八世紀。使用這一戰術的典型的軍隊乃是普魯士軍隊，牠是用召募的方法而且大部分是由外國人編成的。士兵在軍營內受到嚴格的教練，而在戰鬥中則除機械執行號令之外，他無所爲。最適於此者莫如排成綫式的戰鬥隊形：士兵以正步走在戰鬥隊形的中間，左面是軍官，右面也是軍官，而後面又是押伍。

當時人數不多的軍隊爲要進行戰鬥是排成兩綫或三綫，每綫由三列組成之，且第一綫的排列沒有任何的間隔。牠在戰場上遲緩地向前運動，保持齊整，以各營或各排施行齊放的射擊。在幾次齊放之後，全體都投入白刃格鬥。

關於這個恩格斯指出：「這種戰鬥隊形在交戰時是不可能變換的，同時步兵進入戰鬥，只須一個突擊就可以在短時間內決定勝敗」。因此戰鬥之進行正如恩格斯所指出的「沒有任何軍事的詭詐與謀略」。

俄國軍事的實質又當別論，在蘇沃羅夫，庫杜索夫，巴格拉齊翁，魯勉采夫這些天才將領爲其統帥之時就開始採用新的戰鬥隊形與新的戰鬥方式。俄國軍隊在十八世紀七十年代除綫式隊形之外，還採用了輕騎兵營的方陣與疏開隊形，輕騎兵營的數目自一七七七年到一七八七年由八個營增加到四十三個營。魯勉采夫於一七七〇年在拉

爾郭——卡古里的會戰中曾將其軍隊的戰鬥隊形區分為獨立機動的軍、師以及更小的軍隊單位，而以之組成方陣。這是新戰術的萌芽，綫式戰術的名稱對它已不適用。蘇沃羅夫使用各種不同的隊形，就使軍隊在戰場上發揚了高度的機動性。

蘇沃羅夫戰術的特徵乃在戰鬥隊形之有高度的彈韌性與靈活性，並根據戰場不同的情況而採用各種不同的隊形——縱隊，綫式隊形，疏開隊形，方陣。這種戰術是與普魯士軍隊及奧地利軍隊的戰術根本對立的。因為後者頑固地保持着笨重遲鈍而不能迅速變換的綫式的戰鬥隊形。

但當我們這時代，在戰場上已經產生限制軍隊機動的條件之時，綫式戰術乃在另一種方式之下又出現了。這是與轉變到陣地戰分不開的。

第一次世界大戰陣地戰的戰術及其縱深配置的戰鬥隊形和散兵綫，雖然外表與十八世紀的戰術毫無相似之處，但就其實質而言仍是綫式戰術。牠與十八世紀的戰術一樣。其特徵是：軍隊在戰場上直綫的運動；向友鄰看齊或一切進攻者要依地區看齊；與友鄰保持『臂膊相接』，只有第一個突擊的能力，而無在戰鬥進展中連續突擊的能力，——一言以蔽之，正如恩格斯所指出的，『這是沒有任何軍事的詭詐與謀略的戰鬥』。

當一九一四——一九一八年戰爭中陣地戰開始時，交戰的雙方都無法征服機關槍火力，因為機關槍是隱蔽在綿互錯綜的戰壕綫內，而且在正面又有鐵絲網為其掩護。

直至這次戰爭的末期，雙方都在尋求突破障地正面的兵器與手段：砲兵的數量，特別是曲射砲兵與重砲兵的數量，不斷地增加；掩護步兵衝鋒的坦克出現了；飛行隊開始採用於戰場上施行衝鋒；而且將曲射火器——大小迫擊砲——給步兵裝備起來，俾在戰鬥中在其他兵種的援助減弱或完全停止時，亦能獨立進行進攻的任務。

但是，隨着這些改變而來的，防禦的固定性也增強了，直至第一次大戰結束時，她仍能有力地限制進攻者的靈動性，壓制進攻速度與突擊力量。軍隊是由此一戰壕綫向彼一戰壕綫，由此一地區向彼一地區地進攻；波浪式的進攻，由於這樣衝鋒步兵的密度過大而遇到側射機關槍所給與的大量的損害。在大戰的末期才採用羣式的戰鬥隊形，然而因為防禦勝於進攻，終未能改變事情的本質。

總而言之，當時軍隊的裝備是復活了原有的綫式戰術。這一戰術的缺點就在當時也是大家所公認的。為要放棄這種戰術起見也曾採用過各種辦法而略有成就。特別是在一九一七年底與一九一八年已能作到很高的衝鋒速度——每小時一公里半——而且使這一速度發展到很大的縱深：有時一天發展到一〇——一二公里。障地正面施行戰術突破的問題基本上已得到解決，但是還有第二個問題並未得到解決，就是在防禦者強大的預備隊開到以前如何迅速擴大突破口的問題。防禦者強大的預備隊通常是乘汽車以一晝夜約一〇〇公里的速度趕到突破口而封鎖之。結果只能壓縮敵人而在其障地正面形成一個凹角，但不是突破。

在一九一七與一九一八年各個大的會戰的經驗非常明顯地證明：爲獲得決定的勝利起見必須要有新的快速的兵種，這種兵種能在機關槍火制地帶之內施行機動並迅速向縱深發揚突擊力量以追過敵人退却的軍隊，使之無法在新地區停足與集中強大預備隊來進行防禦。很顯然地坦克兵團可以成爲這樣快速的兵種，而在敵人配備縱深內以火力支援坦克動作的任務，則應由戰鬥飛行隊擔任起來。

總之軍事藝術，直至第一次大戰結束爲止還未能完全脫出陣地戰和綫式戰術的窠臼，不過就在當時也曾發現了某些新的戰鬥動作的兵器和方式，以後過渡到廣泛運用機動進行堅決戰役實有賴於此。

新的戰術即在戰場上廣泛運用靈動性及機動的戰術，牠的某些兵器與方式在當時即已產生並過渡到發展的胚胎時期。以言新戰術之出現則爲時尚早，因爲第一次大戰時所使用的新兵器既未臻完善且爲數甚微，尙不能改變戰鬥的性質。新式兵器之改良與大量製造還需要相當長的時日。

在第二次世界大戰以前，各強大國家的軍隊已經擁有如許數目的新式兵器——坦克、飛機——致使其軍隊組織機構也有了改變；新的兵種和新型的兵團——坦克兵團，機械化兵團，飛行隊兵團與空軍陸戰隊兵團都出現了；舊的兵種底性質也改變了；步兵、騎兵、砲兵以及其他兵種也很快地開始機械化與摩托化了；火器質量提高了；其種類增多了，而且自動火器也被廣泛使用了。在這種條件之下，戰爭、戰役、戰鬥

進行的方式和手段不能不有所改變，於是新的戰術就應運而生。

伏龍茲同志說：「一切戰術都適合於一定的歷史時代。如果武器的種類改變了，新的技術兵器出現了，則軍事的組織形式和軍隊的指揮方法亦必隨之而改變。」（伏龍茲言論集一九三六年版第四六頁）。

新戰術的原理是由實戰經驗，機動演習與理論研究中產生出來的。

在祖國戰爭開始以前，紅軍已經有了現代型的空軍、坦克兵團、摩托化的兵器。所有這些技術和裝備是在斯大林五年計劃的年份所建設的企業中製造出來的。同時也製定了新的戰術。但是紅軍在德國法西斯軍隊襲擊的初期還沒有普遍使用新技術兵器以進行現代戰役的經驗。

紅軍在祖國戰爭的初期是在不利的條件下作戰的。敵人由於背信棄義的襲擊因而暫時取得了戰鬥的主動權；他握有動員起來和數量上佔優勢的軍隊，特別是新的技術兵器的優勢，他又有在歐洲使用最新技術兵器進行大規模戰役將近兩年的經驗。我們許多的指揮員在這一複雜而困難情況之下，並不是經常都能找出適當的戰術方式和戰鬥手段。他們依地區排列而與友鄰保持「臂膊相接」，這似乎是萬全之策，殊不知這樣勢必沿正面平分兵力，結果就成爲綫式戰術。

敵人坦克與空軍數量上的優勢，在戰爭初期之戰役和戰鬥中尤爲顯著。

紅軍在這種條件之下就不能不執行非常困難的戰略任務：扼止會在全歐洲橫行無

阻的德軍大批機器的急襲；打破敵人閃擊戰的計劃。此時紅軍果然在其自身上找到了積極、猛烈抗擊敵人的力量。

就是在這一戰爭非常嚴重的時期，許多戰役與戰鬥的實施，紅軍即已採用了藝術的機動戰。例如一九四一年七月十四至十八日曾在諾佛果羅德方向以第七十師及第二三七步兵師由烏多爾果史車站向西南與第一八二步兵師由德諾車站向北進行突擊結果，德國坦克軍既被粉碎，而其第八坦克師也被圍於索爾察區。敵軍進攻列寧格勒的進展，因此受阻幾達一月之久。

紅軍兵團於一九四一年八九兩月在列寧格勒與沃爾霍夫戰綫所進行的連續的突擊曾威脅那進攻列寧格勒的敵軍突擊集團的兩翼側和後方，迫使其沿着大的弧綫——由芬蘭灣起沿沃爾霍夫河至伊爾猛湖止——分散了兵力。

「紅軍在戰爭過程中積蓄了新的生力軍，補充了人員和技術、兵器，獲得了許多新的預備師的增援。於是紅軍在這時候就能夠在廣大前綫的各重要地段轉入進攻。」（斯大林「論偉大的祖國戰爭」原文第四〇頁）

紅軍於一九四一年在羅斯托夫，梯赫文與莫斯科偉大的會戰中，曾對敵人兩翼側進行集中的突擊；牠採用了各種戰役的機動方式，並在戰役過程中改變軍隊底部署。紅軍部隊在這些戰役中都是先找到了敵人戰鬥隊形的薄弱處，隨即由此進行突破而楔入之，然後由翼側與後方施行迂迴。

紅軍指揮員和戰士們由於確實執行斯大林同志的訓令和關於戰鬥實施的與諸兵種協同動作的諸原則的英明指示，所以能在祖國戰爭的具體條件下掌握住戰術的基本原則。新的條令即根據這些戰鬥之經驗而製定的。

但是在這些戰鬥中紅軍底坦克與飛機在數量上仍然是趕不上敵人的。斯大林同志在一九四一年十一月六日說道：『我們底空軍在質量上強於德國的空軍，而我們光榮的飛行員渾身顯出無畏戰士的光榮。但是我國底飛機現在還比德國的少些。我們底坦克在質量上也駕凌於德國之上，而我們光榮的坦克手和砲兵射手都曾屢次把耀武揚威的德軍及其無數坦克打得狼狽而逃。可是我們底坦克還是比德軍少若干倍。德國軍隊暫時勝利底秘密即在於此』。

斯大林同志於一九四二年五月一日的命令中說到：『紅軍已具備達到高遠目的所必需的一切』，這一目的是：『從德國法西斯匪徒的壓迫下把我們蘇維埃領土解放出來。』在同一命令中又指出：紅軍『只缺乏一樣東西，就是如何學會充分使用我們祖國供給紅軍的頭等技術兵器來打擊敵人。』

最後斯大林同志於一九四三年二月二十三日的命令中指出，『紅軍已成爲精幹的軍隊。牠已經學會適應現代軍事科學的要求，估計敵人的弱點與強點，百發百中地打擊敵人。幾十萬幾百萬的紅軍戰士，已成爲使用自己武器的專家……幾萬紅軍指揮員也已成爲軍隊指揮專家。他們學會了把個人的英勇果敢與在戰場上指揮軍隊的藝術

結合起來，拋棄了愚蠢的與有害的綫式戰術而堅決採用了機動戰的戰術」。

紅軍在祖國戰爭的過程中在最高統帥的指導下掌握了新的戰術——機動戰的戰術。

x

x

x

機動戰戰術最大的特點是：一、在戰鬥與戰役過程中熟練而靈活地運用生動力量及技術兵器；二、進攻動作速度很高；三、靈活進行機動戰；四、戰鬥衝突帶有決定的性質。

試分述於下。

第二次世界大戰中主要的與決定的戰場乃是蘇德戰場，這已經是第三年了。蘇聯反對法西斯壓迫者的偉大的祖國戰爭，其戰役與會戰之特點是：雙方都空前大量使用各種的技術兵器。

技術兵器使用之規模由下表可見一斑：

技術兵器種類	紅軍自一九四三年七月五日至十一月五日俘獲與消滅敵人技術兵器數目。	德軍在第一次世界大戰時一切的技术兵器數目。 在一九一四年 在一九一八年
飛機	一〇、一八九	二三二 二、七三〇(註一)
坦克	一七、七〇〇	〇 七〇(註二)
大砲	一九、八〇〇	八、四〇四 一八、〇一二
迫擊砲	一九、一八〇	〇 一一、〇〇〇
機關槍	七四、四六〇	約三、〇〇〇 五七、五〇〇

註一：在編製內的。

註二：這時英軍有七三九輛坦克，法軍有八三三輛坦克。

由此看來，紅軍只在一九四三年夏季戰局中奪獲與擊毀的飛機就差不多等於德軍第一次世界大戰結束時所有的三倍半，大砲多百分之九，迫擊砲幾乎多兩倍。坦克的數目則完全不能比擬。此外，還須說明：現在技術兵器處成就與威力遠非一九一八年

所可比擬。

現代技術兵器的特質是內燃機底普遍的使用。飛機、坦克、自動推進砲、拖拉機、汽車。『現代的戰爭是摩托的戰爭』（斯大林）。正是由於摩托底戰鬥的採用且首先是由於隨着摩托的出現而產生的新的兵種與新型的兵團：飛行隊、坦克與摩托化的部隊和兵團——結果就急劇地改變了現代的戰爭，戰役與戰鬥之性質。

飛行隊由於有很大的行動半徑，所以能在敵人底配備縱深和領土上施行突擊，飛行隊也由於這一性能和高的速度，故能由寬大正面向會戰的某一點點迅速集中起來，並能最先趕到以增援那突然受敵人優勢兵力攻擊的我軍；牠也能夠支援我軍在敵人配備縱深內進行戰鬥的步兵和坦克，特別是在砲兵尚未趕到戰鬥地點支援牠們之時。

快速兵團（坦克兵團、摩托化兵團與騎兵兵團）底援助更非飛行隊莫屬，因為在這些兵團後面通常都不可能派出充分數量的砲兵。

飛行隊在一般兵團戰鬥中可以加強砲兵的射擊，而常常是對敵人配備縱深、砲兵陣地、預備隊、司令部、鐵路車站與交通綫等施行突擊以增大火砲底射程。

在敵人合圍中或遠離自己基地而動作的我軍底戰鬥補給應由空軍保障之。

坦克能夠在戰場上在敵人配置地帶及其步兵火制地帶之內迅速機動，一直對着自己動作的對象前進而以抵近射擊殺傷之。坦克可以用這樣的動作給自己步兵以無可代替的協助，加強其突擊力量與進攻速度，提高其防禦的積極性。坦克向戰場前進時可

以攜帶步兵隨隊，也可以掩護那些運載汽車（專門運中運輸汽車，或普通運輸汽車）的步兵進行機動。

坦克集團，因為在其編制內除坦克外還包括有自動推進的砲兵與摩托化的步兵以及諸輔助兵器，故能遂行正面的突破，或者在敵人火器的密度不強時也能立突破正面，而後向敵配備深迅速發展突擊。摩托化兵團、騎兵兵團與步兵師等都應緊隨坦克兵團之後而進入於已打開的突破口內。這樣就可以在敵人配備縱深迅速進展進攻的動作而佔領廣大的地面，且在其上空獲有空軍之掩護。

空軍隨戰隊的部隊和兵團可以降落於敵人深遠的後方，奪取敵人的要點而扼守之，以待快速軍隊之到來，或者擾亂與破壞敵人後方底正常工作。

由此看來，隨着飛行隊和坦克的增長及精進，隨着新型快速兵團底出現，遂使戰術突破能夠發展為戰役突破。

砲兵由於採用摩托的結果，不但使砲兵本身底重量大為增加，而且使其靈動性同提高。火砲的射程，砲彈的破壞力殺傷力亦隨以俱增。隨着射程的增大，也使砲兵的火力（彈道）機動的能力增大起來了，即使是配置在相當寬大正面上的諸砲兵連也可以根據情況而對戰場上最需要火力的此一地段或彼一地段能迅速實行集中的射擊。

機械牽引使砲兵無論在戰場外與在戰鬥中都易於移動，並使之更容易隨伴進攻的步兵。

現代戰鬥與戰役中物質器材之消耗，爲數至巨，惟有使大部份前送工作以汽車代替馬匹實施之，其供應乃可以保障無虞。設使無汽車實施前送則在戰鬥中大量使用火炮與迫擊砲，使用自動火器大量裝備步兵，都無從談起，因爲這些火器都需要加強與迅速前送彈藥。

步兵在裝備上由於有輕自動火器（輕機關槍和自動步槍）以及迫擊砲，快速的砲兵和防坦克兵器——防坦克砲，防坦克步槍，手榴彈，——故無論在進攻中或在防禦中其獨立性都已增大，因而在戰場上用自身底兵器解決各種任務的能力也增大了。

總之，摩托的採用使火器的威力和彈藥性相繼增大，而火器的靈動性和機動性也會提高，特別重要的就是保障主要兵種——步兵增強了獨立性並使其他兵種得以集中力量支援步兵。

現代軍隊武裝的革新主要的就是這些。這種軍隊武裝會把現代戰鬥戰役的性質改變了的。

現在所採用的技術兵器種類極爲繁多；由步槍自動槍起直到新式的飛機和重型坦克底最複雜的機器爲止。所有這些兵器，各個兵種底諸分隊諸部隊以及各種兵團等必須熟練運用之於戰鬥，保障其協同一致以達成統一的目的。

所有這些事情都是用人專作的，人過去是並且現在還是戰鬥底主要的因素。人使用這些各種機器和火炮。指揮員組織協同動作，指揮戰鬥。正因如此，所以蘇聯元帥

斯大林同志經常不斷地要求紅軍戰士研究自己底武器，不鬆懈地深造自己底戰鬥技能；而指揮員們則應該成爲指揮軍隊的能手，善於組織一切兵種的協同動作並善於戰鬥指揮。

人們只有善於使用新式武器，才能進行現代的戰鬥。指揮員們只有精通新的戰鬥技術而熟練運用之，把由各種技術兵器編成的兵種組織起來協同動作才能適應現代軍事科學的要求，以指揮戰鬥。

現在戰士們與指揮員們是在敵人現代的各種兵器威力壓迫之下進行戰鬥工作，所以他們除應具有知識和能力以外，對於軍隊底精神素質亦應提出高度的要求。

周圍轟鳴着砲聲，土地也因砲彈、地雷、炸彈底爆炸而噴泉似地飛騰起來，地面有鋼鐵的怪物迎面撞來；空中有飛機俯衝直下，當此之時，戰士仍須確實而有信心地保持着使用各自武器底能力，而指揮員則須保持思想清晰、判斷正確與處置沉着。在這種情況之下只有高度的精神素質，最堅強的紀律與戰鬥經驗才能保障軍隊底戰鬥力。

機動戰戰術的採用——這首先就是在戰鬥與戰役中善於發揮現代戰鬥技術全部的威力與靈動性，因爲現代戰鬥技術不僅增大了軍隊進攻的能力因而使他們超脫了陣地戰底窳臼，而且還使他們發揚高級速度的進攻動作，即迅速向深遠的縱深擴張並保障在戰鬥與戰役過程中有進行機動戰底可能性。所有這些都決定了現代戰鬥衝突的性質和特色，以下特作詳細論述。

進攻底速度：第一決定於軍隊的靈動性；第二決定於迅速征服敵人抵抗的能力。步兵甚至在敵方還沒有動作之時，在有利於行軍的地帶，其行進速度通常為一小時四公里與一天二十——二十五公里；在戰場上的行進速度則一小時不超過一公里半與一晝夜十——十五公里。摩托機械化的軍隊，運動速度是一小時一二——一五公里；如果有坦克和自動推進砲的支援，如果再有戰鬥飛行隊協助，就能迅速征服敵人抵抗。摩托機械化的軍隊在戰鬥情況下平均前進速度通常可達到一晝夜二五——三十公里。於此就可以得出結論：軍隊中摩托機械化的兵種和空軍越多，則進攻戰役發展的越快。

當然，全部進攻速度並不只決定於摩托機械化兵力運動底速度。敵人將盡力用反突擊來阻滯牠們，並在有強固設備的防禦地區阻止牠們的進攻，而為要征服這些防禦地區就必須調用步兵，並集中足夠強大的砲兵部隊。全部進攻底高級速度如非靠一切兵種技巧地協同動作將不可能，也只有在這協同動作中才能充分實現快速軍隊的機動。

希特勒匪徒正是因為考慮到他的軍隊擁有較多的摩托機械化的兵團和空軍，所以才擲下了『閃擊』戰的賭注。

同時也應該指出，他的這種打算在最初是沒有落空的：波蘭於一九三九年在十八天之內被毀滅，法國於一九四〇年在一個半月之內被擊潰。希特勒匪徒也曾計劃在一

個半月至兩個月的時間內擊潰蘇聯。但是，德國法西斯的軍隊，在蘇聯的國土上遇到空前猛烈的抵抗，這種抵抗是他們在歐洲大陸任何地方都未曾遇到的。於是希特勒「閃擊」戰的理論就完全破產了。

紅軍在防禦的會戰中，表現了最高的堅定與自我犧牲的精神，使敵人底生動力量與技術兵器蒙受巨大損失。牠在進攻過程中給敵人以強有力的突擊，而置希特勒的軍隊於災禍的邊緣。

德軍於一九四一年莫斯科會戰中遭到嚴重的失敗。由於最高統帥部的天才的領導，由於其對勝利的不屈不撓的意志，也由於我國戰士們的英雄主義，就使進攻莫斯科的敵軍遭到慘敗。此後，我們軍隊廣泛展開進攻的動作，屢獲勝利。

一九四二年十一月在斯大林格勒對敵人所施行的突擊尤為強烈。

紅軍底統帥部在選作突擊的方向集中了對敵人優勢的兵力，並在有利的時機，即當德軍主力集團與斯大林格勒保衛者血戰方酣之際，開始了自己的進攻。

還在十一月二十四日，在戰役的第五天，由斯大林格勒西北和南面進攻的快速軍隊底鉗形就在卡拉赤城合攏來了。由二十二個精銳師編成的德軍主力集團乃陷入於我軍合擊圈內。

隨後就開始一面縮緊合擊圈，同時又阻截敵人由其他地段抽調來增援斯大林格勒集團底預備隊。

我軍進攻底高級速度，乃是保障合圍並完全消滅德國精銳軍隊三十三萬人底斯大林格勒戰役勝利實施的最重要因素之一，這一戰役實是軍事藝術底典型範例，尤其因為牠是整個在敵我兵力相等的情況之下進行的。

一九四三年夏秋兩季雙方的突擊集團在庫爾斯克，奧勒爾與哈爾科夫進行了會戰。這些會戰的特點是在戰綫上滿佈着密度空前的軍隊與現代的戰鬥技術兵種——飛行隊、坦克、砲兵。只指出下列的材料就足夠說明這點：德軍爲要進攻庫爾斯克，曾集中全部坦克部隊的三分之二，而快速兵團（十七個坦克師和三個摩托化師），也比步兵兵團（十八個師）多些。但是德軍的進攻只經過幾天還是碰了壁。

最主要的是防禦方面，即紅軍在這裏表現出比進攻的敵人具有更高度的靈動性。我們的軍隊，特別是坦克兵團與機械化兵團在戰鬥發展底速度上超過了德軍，因而摧毀了希特勒匪徒進攻的夢想。進攻速度底概念是相對的。進攻需要迅速動作並應具有佔敵先機的速度。當遇到強力的防禦時進攻的速度必然下降。佔防禦者的先機即使使防禦者無法組織抵抗與抽調預備隊增援被沖擊的地段，這只有善於運用一切現代的技術兵器才能達到。這一任務既很複雜又很困難。德國法西斯軍隊沒有執行這一任務的能力。德軍的進攻弱於我軍的防禦。相反的，紅軍却勝利地實現了這種任務並繼續實現着這種任務。當我們軍隊於擊退德軍在奧勒爾——庫爾斯克與別爾果羅德——庫爾斯克方向的衝鋒之後而轉爲進攻時，曾不得不征服敵人強固的防禦。自然前進的速

度是很慢的。由於雙方在戰綫上都滿佈大量的軍隊且有縱深梯次配置，於是極難欲用快速兵團發展迅速的突擊就無用武之地了。就戰術範圍說來，紅軍部隊佔了防禦的先機，特別是在運用機動之時；進攻戰術的速度，也曾估計到敵人工事強度很高，於是造成征服防禦地帶戰鬥底勝利。由於進攻正面的加寬因而造成了敵人突擊集團底分散，所以紅軍部隊即能就戰役範圍內在最重要的方向逐漸增大了進攻的速度，且在敵人尚未及在德涅泊河右岸展開與組織防禦之前就強渡過去了。

祖國戰爭的經驗證明；我軍進攻底速度是隨着敵人配備縱深發展底程度而提高起來的，但這只有將生活和戰鬥的一切必須品不斷前送給進攻的軍隊才有可能。一九四三年二月間當紅軍部隊進至北頓尼茲河時，曾引起人們驚異的事就是：方面軍和集團軍底指揮部何以竟能保障遠離鐵路車站四〇〇——五〇〇公里底前送。而尤其令人驚異的就是下述的事實，在一九四三年夏季當我軍將敵人由別爾果羅德與羅斯托夫一直趕到德涅泊河時，指揮部及後方機關竟能保障牠們進行德涅泊河地區的頑強的戰鬥所必需的一切補給。

由此可見，爲要在敵人由縱深內或由戰綫其他地段增援的預備隊開到之前即消滅與粉碎被衝擊的敵軍起見，又爲要使敵人沒有時間在新地區重新部署兵力組織防禦以阻滯我軍底進攻起見，進攻底高級速度是非常重要的。只有進攻底高級速度才可以合擊敵人；在斯大林格勒以及在一九四二——一九四三年冬季戰綫底若干其他地段都是

如此；同樣地也只有這樣的高級速度才可以保障紅軍由前進中強渡德涅泊河。

高級速度對於防禦戰鬥或防禦戰役的軍隊也很重要。利於施行反衝鋒及反突擊的情況往往都來得短促；進攻者方面總是擁有比較強大的兵力，容易將其預備隊調用於急需的地點。故防禦軍隊底反衝鋒與反突擊必須急驟進行。以期在敵人的預備軍趕到之前即消滅或粉碎敵人被反擊的兵力。

防禦者主要的任務是阻滯敵人進攻的速度而給以大量的損害；也只有這樣才能集中兵力以施行反衝鋒與反突擊，並於有利情況實施之。為求達到這一任務必須在每一防禦地區進行頑強的防禦。

戰鬥的實際經驗告訴我們：欲保障進攻動作具有高級速度，就是：一則要隱蔽集中優於敵人的兵力與兵器在主要突擊方向；二則要在這些兵力底編成中，必須包含有快速的部隊和兵團；三則要嚴密地組織進攻的動作；四則要出敵不意，而主要的還是軍隊技巧的動作，在戰鬥及戰役過程中出之以靈活的機動戰。

欲征服敵人底防禦地區，進攻者應進行適當的設施，欲進行適當的設施，就得耗費時間。如耗費了時間則進攻速度必然減低。設施的事項就是：一、偵察敵人底兵力及其配置；二、製定衝鋒底計劃；三、依照計劃將自己兵力作戰鬥隊形的展開；四、組織衝鋒底火力支援；五、準備征服攔阻物和障礙物等等。

在這種條件下，對構築工事的敵人欲從正面進行衝鋒。那通常是不利的。

從正面採用直綫的進攻絕不能認為是達到目標最捷近的距離。反之，在大部份情形下採用迂迴或包圍更能迅速地摧毀敵人底抵抗。防禦者的火力在正面上的照例是強些。因此，步兵和坦克在進攻與衝鋒時，第一，要用集中的射擊壓制敵人底火器並應取得其他兵種（砲兵、飛機）底協助；第二，步兵和坦克要善於利用地形從敵人戰鬥隊形中兵力和火力都薄弱的間隙地，突入其配置之內，必須先「繞過」敵人支撐點然後由其射擊最弱的方向（即在其翼側及後方）衝擊之。

敵人戰鬥隊形薄弱的地方往往是在戰鬥過程中發現出來的。為要利用薄弱地方起見，步兵與坦克不但可以改變自己突擊的方向，而且可以在戰鬥進程中重新部署兵力。進攻的速度及其整個勝利應依據其兵力與火力機動底技巧和迅速之度如何決定之。

排、連，有時營都可以由兩個支撐點之間突入敵陣以便由其翼側甚至由其後方施行衝鋒。可是，為要使更大的兵力楔入敵人的配置起見，則照例要佔領一個或幾個防禦支撐點。這樣一來，進攻者底兵力應該迅速突入於敵人防禦配置中的突破口內，先繞過左隣的支撐點然後對其翼側與後方施行進擊的衝鋒，同時向縱深內擴張戰果。

當個別敵人的支撐點頑強抵抗時，則先應中和其火力而封鎖之，然後繼續進攻，切不可減弱其速度。這些支撐點應由後續預備隊協同封鎖的諸分隊奪取之。

一經完成對防禦者全部戰術配置縱深底突破之後，快速兵團就應該進入於突破口

以內，——這首先應是坦克兵團，其次應是摩托化與騎兵兵團，這些兵團底使命是對戰役配置底縱深擴張戰果，粉碎敵人向戰場開進或在其後方地區組織防禦之預備隊，攪亂其後方並破壞其軍隊指揮。

快速兵種及其後面跟進的步兵兵團等所取進攻方向務求得能合擊敵人大大的集團而消滅之。爲得如此，通常是調用那突破戰綫兩處相距遠遠的地段的快速部隊進行集體的進攻。

由此可見，現代進攻戰鬥和進攻戰役底實施就是：首先對付敵人較小的抵抗重點，其次是對付防守地域或抵抗中心等較大的兵力，最後是對付敵人大大的集團等逐次施行迂迴，合圍和殲滅。但只有高級速度底進攻才能保障這些任務之完成。

當步兵在砲兵與坦克支援之下對繼續抵抗的重點進行戰鬥之時，則其他經過突破口突入於敵人配備的步兵分隊即應衝擊防禦地帶縱深內諸支撐點，而快速兵團則應急速向敵人戰役縱深前進，力求與其預備隊進入戰鬥。

如果說過去是採用綫式運動係由一地區向另一地區遲緩前進，現在則是相反的了，這就是說有了現代兵器的裝備，就能夠施行迅速與伸長的突擊，並可以保障在會戰地上進行機動。機動戰的目的不但要合圍與消滅敵人的各個支撐點，而且還要合圍與消滅其大的集團，直至合圍與殲滅那行動於最重要方向的主力而後已，例如斯大林格勒的會戰就是這樣。

由此觀之，機動戰的意義就可以從戰鬥與戰役底過程中了解得很清楚的了。步兵底機動是依靠自身具有多數的火器獲取並取得其他兵種——砲兵、坦克、飛行隊的支援，而快速兵種的機動則不僅如上所述而已，還具有摩托車輛（坦克兵團與摩托化兵團）或馬匹（騎兵）。

如果估計到防禦者同樣擁有現代的技術兵器也同樣能夠迅速機動作戰，則軍隊在會戰與戰役保程中進行機動戰的重要性尤為明顯。

防禦者在戰鬥底第一個時期火力機動特別重要。這就是所有各種之火器彈道底機動，也就是諸火器自身射擊位置底變換，一切火力應該在戰鬥底各個具體時機指向敵人最主要的集團施行破壞射擊，以期突然擊潰之，爾後則轉移火力射擊其他部隊與兵團。

如果敵人楔入防禦地帶越深，則除火力機動之外，還要以生動力量進行機動，於防禦者亦就越發重要。

什麼是機動？

第一是軍隊底變更部署，以期集中必要的兵力由縱深內和在未被衝鋒的諸地段上擊退敵人；第二是反衝鋒，主要是對敵人翼側與後方施行之，以期合圍與消滅敵人楔入我軍配備的各個分隊及部隊。

雙方這樣的機動，特別是由於牠們都擁有快速的兵器和兵團，通常引起情況迅速

與急劇的變化，因此同樣也要迅速地改變軍隊底部部署，改變動作底計劃和手段。

新的快速的預備隊底到來，從友隣地段搭載汽車來的兵力以改變部署和從這些地段調動坦克，凡此都可以在很短的時間內改變雙方力量的對比。

指揮員爲要不失掉主動而能機斷行事起見，就必須具有遠見的能力，這時預見敵人動作可能有某種改變而製定自己的對策。

預見、遠見不是憑着直觀、預感或猜測而來，而是依據縝密蒐集所得來的細微的情報，加以分析，綜合而得出正確的結論。因此，不斷地進行偵察實在非常重要，偵察原是每一指揮員必須進行的事，其目的在收集一切情報，以使所受領的任務，能得到完滿的進行。

偵察必須發現敵人底機動及其在執行計劃之初兵力部署如何改變，以便指揮員能及時作出適當的處置，實行反機動抑或改變自己軍隊底部署。

爲要擊退敵人集中兵力底突擊起見，在個別的方向必需暫時停止進攻以進行鞏固工作；而在其他的方向則需加速進攻，同時對於在該方向作戰的軍隊應該加強以壓制兵器（飛行隊、砲兵、迫擊砲、坦克等）、預備隊以及由其他地段調來的部隊等。但是，指揮員在定下這種決心時，務須經常注意到上級首長所規定的任務和整個戰鬥的計劃而堅決實現之。

頑強與堅決地遂行所受領的任務，這並不是要指揮員頑固地堅持既定的戰鬥計劃

及其實現的手段，而是要指揮員適應情況採用靈活的手段，力求達到自己的目的。

新任務底提出，部署底改變，軍隊指揮的靈活——這些只有依靠不斷的，迅速的通信聯絡才可以實現，為得如此，以一切技術器材保障通信聯絡極為重要，而且應該成為指揮員和司令部所經常關心的事項。

無綫電的通信聯絡在機動作戰條件之下尤為不可缺少之物，否則便不能在現代的戰鬥中指揮軍隊。

偵察、通信聯絡以及其他保障軍隊的設施，例如：警戒、防空、防坦克、工程保障和防毒保障等——這些組織應使軍隊經常能夠自由機動。

總之，機動在現代的戰鬥與戰役中應成為達到勝利底最重要的條件而且要求指揮員與軍隊應具有高度的藝術。正因為是這樣，所以蘇聯元帥斯大林同志於一九四二——一九四三年冬季我軍遂打了光輝的戰鬥與戰役之後即稱紅軍的戰術為機動戰術。

機動戰術就是軍隊顯示出技巧的戰鬥動作之說法，此種動作是基於指揮員對於所受領之任務獲得正確的瞭解，對於迅速變化的情況進行不斷的研究。這種動作就是要求每一指揮員能夠合理地機斷行事而且具有靈活性。

指揮員在戰鬥底每一時機必須清楚瞭解自己動作底當目的是什麼並決定：如何充分運用所屬兵力及兵器底威力及其靈動性以求減少損害，且更確切而迅速地達到這一目的。

現代的技術兵器，如果使用得法，則可以保障軍隊在戰鬥與戰役過程中進行靈活的機動，並藉以提高進攻動作底速度。而這也是達到決定戰局底最正確的道路和達到勝利的道路。

當第一次世界大戰時會戰底決定性質比現在差些：較弱的一方，即使在惡劣的情況之下也能夠以快於進攻者的速度而退避之。

現在由於進攻的方面擁有優勢的空軍、坦克與快速兵團，所以戰鬥與戰役之突破防禦者底縱深實具有高級的速度，因而常使防禦者不能退出戰鬥。

現代的進攻戰鬥與現代的進攻戰役都應求達成合擊敵人某一部隊底目的，但這要依據我軍相關部隊的兵力及其與敵人兵力對比如何而決定之。

這些屬於防禦方面底進攻動作也要達成合擊與消滅敵人個別集團的堅決之目的。

總之，現代武器既能發揮高級速度的進攻動作又能在戰鬥與戰役過程中靈活地進行機動，這樣不僅可以使戰鬥衝突具有決定結果的前提，而且也往往使之成爲必然。

現代的會戰都是在經過許多戰鬥之後才能達到決定的結局，而在這些戰鬥中經常是把單個的，比較局部的任務給軍隊提出來。爲達到決定的戰略目的起見，則又需要進行一系列連續的戰役。這種圍繞着統一的戰略計劃而實施的連續的戰役，其光輝的

範例乃是紅軍於一九四二——一九四三年冬季與一九四三年夏季的進攻。紅軍底歷史的勝利使侵入蘇聯領土的德國軍隊更加接近了最後的敗亡。

* 這也涉及到在助攻方向的軍隊，它所擔負的任務是吸引敵人底兵力離開主攻方向藉此促成整個的勝利。如果能使敵人在這裏作戰的兵力陷於危急的形勢，亦即使之遭受合圍與消滅底威脅時，那麼這一任務便可以完滿地遂行了。因為只有在這種情況下才可以促使敵人的指揮官調動其預備隊前來增援。

防禦戰鬥與防禦戰役底目的常是扼守陣地或地域、摧擊敵人迫使其停止進攻。但是，如果敵人從正面的個別地段突入防禦者的配備，後者應立即施行反衝鋒。祖國戰爭之經驗告訴我們：在戰綫底消極地段上我軍也應轉入進攻，因為敵人從這地段上會抽出大量的兵力以加於其主要突擊方向去了。

總而言之，機動戰的戰術是建築在現代的軍事技術之上的。戰鬥飛行隊、摩托化與機械化的兵器、自動的武器等之被運用，使軍隊能在會戰地上機動作戰，也提高了戰役的靈動性，也開闢了大規模機動的道路。進攻戰役底高速度已經是可以作到的事，而這也是進攻戰役勝利底前提。戰鬥衝突與戰役進行之具有決定的性質，其原因即在於此。

機動戰的戰術就是紅軍戰鬥動作的指導原則，也就是斯大林同志根據戰爭經驗製定出來的。我們的軍隊會確實地掌握了這種戰術把它在戰鬥中廣泛地運用出來。紅軍

之勝利很多都可以此證明的。斯大林同志也曾教導我們的軍隊必須進一步發展和改善機動戰術。最高統帥於一九四三年一月七日的命令中說道：

「全體紅軍要勇敢堅決地摧毀敵人的防禦，夜以繼日地追擊敵人，不讓他在中間地區鞏固起來，選用勇敢而技巧的機動切斷敵人的交通綫，合擊與粉碎其軍隊，消滅與俘獲其生動力量及技術兵器」。

我們軍隊在執行最高統帥的命令中更確實地掌握了機動戰的戰術，並在運用這一戰術中必然取得許多新的勝利，使敵人兵力走向最終敗亡的時刻業已逼近了。

軍之機動防禦

蘇聯雅却夫斯基著
竹溪譯

所謂機動防禦，就是利用部隊的游動動作，來打擊敵人，削弱敵人，而保持自己的實力，有時雖犧牲一部空間，只要能夠達到上述的目的，也是無所顧惜的。這種防禦的構成，大半運用閃擊與突發的逆襲，或者適時的向新陣地綫的轉進。

一個軍可在若干不同的條件之下，進入機動防禦。假使方面軍的正面，是一綫配置，則其編制中的每一個軍，都有採取機動防禦的可能性，因為每一軍都授予了防禦某一地區或某一地帶的局部任務，有時因情況的要求，自不得不獨立的或半獨立的，實施機動的防禦戰。茲舉幾個簡明的例子說明如下：

1. 在方面軍陣地防禦的系統以內，佔有固定防區的一個軍，假使遭受敵人優勢兵力的壓迫，牠可利用早經準備的陣地綫，進入機動防禦。

2. 預計加入突破的預備軍，假使遭受敵人優勢的會戰突擊兵團的逆襲，牠為顧及整個方面軍的全般動作，也可臨時採取機動防禦的戰法，阻遏敵之進展，以待方面軍新預備隊的到達。

3. 經方面軍派來的預備軍，即在上述狀況之下，對突破至我軍縱深中的敵突擊兵團作戰。

會戰的機動防禦，方式非常複雜，依情況的不同，大別之約有下列五種：

1. 軍在築有陣地防禦工事的防地縱深中，對敵人的突擊兵團作戰。

2. 軍對侵入我防禦縱深的敵部，予以有力的逆襲後，分成若干梯隊，用從此一陣地綫，逐次轉移至彼一陣地綫的方式，完成向最後陣地綫的撤退。

3. 軍於白晝以主力予敵以打擊，然後利用夜間黑暗迅速脫離敵人，並用急行軍退往新的防禦綫。

4. 軍不沿陣地綫作會戰防禦，而對在會戰上及戰術上具有重要性的個別目標，分別實施防禦戰（河川地境，住民區，渡口，道路樞紐，瞰制高地等）。

5. 軍保衛作戰地境或在作戰上有重要性的目標。

會戰的機動防禦，是部隊戰鬥活動複雜方式的一種，牠要求部隊高度的戰術修養，堅定性，忍耐性與爭取主動的精神，在指揮上，則更要求各級部隊長，表現充分的靈活性，以暨他們對部隊所需補給品的周密部署。複雜而又變化迅速的情況，不時產生許多新的問題，軍司令部必須隨時予以慎密的研究，務於短時間獲得結論。

部隊這種作戰方式，不問兩方面的兵力對比與防禦綫前進地境配置部隊的密度如何，必須控置大量預備隊。不過我們要注意的：如果軍的主力不具備與敵人突擊兵團同等的運動能力，則最低限度亦應使軍預備隊，具有充分的機動性，惟有強力的機動預備隊，才能給予防禦上以伸縮性與較大的作戰效果。

在機動防禦中，部隊動作的協同與部署，是完全建築在各部隊長廣汎的獨斷專行的精神上的，當然，這裏的先決問題，是要各級部隊長充分瞭解軍的一般任務，然後才能於作戰時變化莫測的情況中產生出來的新現象，立刻得到反應，而能極快的改正已作成的計劃與部隊的動作。至於在這種條件之下，使用那一種通訊器材，實難作一肯定的答案，不過我們既實施各種不同的機動防禦，自亦要求運用各種便利的通訊器材，因為機動防禦的成功，是有賴於通訊的靈活的。

在機動防禦中軍的後方縱深，較陣地性防禦要增加一倍半到兩倍，這理由很簡單：就是在軍的近後方必須劃出一部便於運動的空間，留作軍的機動之用，還有一層意義，即保障後方機關的安全，至於彈藥燃料，糧秣等項補給，及工程與化學器材的運輸量，大致與陣地性防禦所需要的相等，因為工程器材的充實，足以抵補防禦力的削減。技術器材的輸送，完全依照時訂的運輸計劃實施（如果為轉進新陣地的機動防禦時），但須分出若干貯備量於土路方面所築的臨時根據地，以作部隊補給的需要，至向新陣地緩轉進的部隊，即在此種根據地可以取得必需的補給品。

所有集中於後方的剩餘補給品，為避免為敵擄取，應適時運用，假使事機迫促搶運不及，則須設法毀滅之，免資敵用。

一線配置及廣置游動的機械化兵器的正面，其最常見的機動防禦方式，為在自己設有工事而準備陣地性防禦的縱深中，對敵突擊兵團的戰鬥。

在這樣條件之下，陣地性與機動性的兩種要素，可謂交相輝映，戰鬥的發生是在早經作有工事的地境之上，兩翼更可受到友軍周密的掩護，各陣地綫均配備各梯團部隊，嚴陣待敵，而在方面軍預備隊輸送之時，尤能得到方面軍空軍之支援與掩護，凡此種種均能給予本軍，不但在戰術上，而且在會戰上，表現堅強防禦的最大力量。這裏所謂機動防禦，是追求比較積極的目標：首先擊破敵人的攻勢，予敵以有效的損害，摧毀其士氣，並於爭得調動生力軍所需的時間後，恢復原有形勢。上述各點，大半是發動大規模反攻的序幕。

本文所要研究的，為前節所提出的第二種方式，也就是機動防禦的模範方式（如第一圖），即軍分成若干梯隊，從此一陣地綫轉到彼一陣地綫，儘可能的予敵以打擊，然後完成向預定的最後陣地綫的撤退。在這種情況之下，作戰地區並無工事的構築，兩翼亦無友軍的掩護，而軍在作戰中也可能的不能得到各方面的協助。

此種機動防禦本身也有數種不同的方式，茲舉其最要的兩種如下：

1. 地形錯綜複雜，使其在會戰中完全失却使用游動的機械化部隊的可能，或者在這樣地形上，具有可以減輕守方對戰車防禦的便利地境，因此，雖普通的步兵部隊，即可有效的實施機動防禦。

2. 便於戰車使用之地形，同時敵人亦能在地形上，可以廣泛的使用機械化部隊，來完成他的突擊。在這種條件之下來作戰，守方應具備較攻方為大的運動性。假使置

有高度殺傷力的戰防砲，當然可以加強防禦的力量。如果守方的一個軍完全沒有運動性，則希望他的一部部隊或軍預備隊具有此種特點，因為這些部隊有了運動性，才可與敵的機械化部隊作戰，至於空軍，牠在採機動守勢的作戰中，始終是居於重要地位的。

會戰的準備

軍在方面軍範圍以內，担任作戰之時，通常是受方面軍司令部的指揮，如軍的作戰地境或區域；轉進時的最後地境，都是由方面軍司令部以命令指定的，這種命令甚且把中間地境也規劃出來。同時命令中還可估計到：方面軍或友軍方面，可以給予軍的援助，以暨此種援助的時間與地點，有時，更可進一步的提出：軍在實施防禦戰時，應採取何種動作方式。

任務確立之後，軍長及軍司令部應視時間的久暫，蒐集一切有關資料案卷，俾作軍長採取決心及構成本軍作戰計劃的基礎。

首先我們應該研究明白的，是我們將來的機動防禦會戰，將在何種條件之下產生出來？於是連帶的就發生關於敵情判斷的若干問題，如敵人兵力的數量與素質；敵我兵力的一般對比；假使敵人使用大量的機械化兵器，則他的戰車數量及目前能支配的燃料，我們都要詳盡的偵察，而且還要估計到敵人那些燃料在作戰中能支持多久；敵人在本戰區所追求的目標是什麼？他的主攻指向那一方面？此種主攻又將在那一種會

戰的及戰術的方式中實施；敵人的後方部署如何？敵人使用的交通工具及其前進路線的終點。

如果上述的許多問題，全部由偵察方面獲得正確而周密的解答，相信必能減輕機動防禦會戰的規劃與實施。還有一點，在判斷敵情的同時，我們亦要釐清自己的部隊，尤其要注意我們所能指揮的兵力，是否優於敵人，這是一個不容忽視的問題。

將雙方的兵力與一切可能事件分析明白之後，再進而研究地形。這裏有一個原則，就是敵人的部隊機動性愈大，而守方在這方面又顯示着很大的差別，則地形對於後者的意義，自必更形增長，我們研究地形，務須求其巨細無遺，應儘可能的發揮牠的特點，首先要決定的，就是那一方面敵人將選為主攻的重點，其次，除重要的地境之外，還應劃出若干中間地境。瞭然他們彼此之間的相互作用及與主要地境聯繫的方法。

至於軍的機動防禦整個地帶以內的一般地形系統，尤應明白研究，就是說部隊利用這些地境，將如何實施戰鬥，以暨在戰術上可以得到怎樣的成就，此外必須利用地形的特點，部署障礙物及伏兵與奇襲的採用。道路網的熟悉為決定部隊機動的主要因素，我們尤不能忽略。

狀況與任務判斷明白之後，才下防禦的決心，其中必須確定下列各點：

1. 會戰的企圖 我軍企圖之內，如果能夠儘可能的多含出敵意表的奇襲，明智的

獨斷專行，毫不刻板的執行命令，則即算處在有限的兵力與少量器材的劣勢條件之下，其機動防禦的效果，自亦愈形宏大。

尚有一點會戰企圖應予確定的，即軍所採的機動防禦，是否即在事先準備就緒的若干陣地上，實施逐次防禦，而分會戰爲若干零星小戰鬥，抑在此種作戰方式之外，更以由此一陣地轉進至彼一陣地之方式，相輔而行。

2. 中間會戰防禦地及每一地境應支持的時限 軍的機動防禦之最後陣地綫，通常由方面軍司令部指定；軍在此一陣地上得到充分的兵力及器材，即轉爲陣地防禦或反攻。此處吾人必須指出的，就是軍的作戰地帶愈狹小，而攻方機械化部隊又較守方爲多，則軍的指揮必愈形集中；於是軍部的首要任務，在精確規劃每日作戰的地境，軍以下各部隊長必要時，只能指定具有戰術性質的中間地境而已。假使攻方所擁的機械化部隊較守方爲少，則作戰地境自可支持相當長久的時間，無須每日規劃新的地境，在這種情形之下，軍的直轄部隊指揮官，可以在戰術上充分發揮個人獨斷專行的精神。

下列各點爲選擇中間地境的標準：

(a) 中間地境的距離，應使敵人於奪獲第一地境之時，其整個戰鬥配備不得不全部前進，而其砲兵陣地亦被迫從新部署，以作攻奪次一地境之準備。

(b) 選擇地境應着眼在戰車可以通過之處，尤須使於部署防禦砲兵支撐點與兩

翼的掩護，使敵人無法迂迴。

(c) 充分利用地形的曲折，使敵無法偵知我軍撤退的實在方向，並應故將中軍置於軍預備隊砲火之下。每一中間作戰地境的重要性愈高，則敵為突破我防禦綫的作戰部署，亦時多變更。守方部隊應具有保衛每一中間地境有如最後陣地的精神，但這種動作以不破壞方面軍的一般作戰計劃，不妨礙與友軍的協同動作，而又不使軍的作戰形勢趨於惡化為原則。

3. 如何實施戰鬥 此處亦有若干問題需要解決，如：從此一地境退至彼一地境之時，部隊究應採取何種配備；如果採用轉進方式，則軍直轄各部隊，應分成若干梯隊；如何從第一地境脫離戰鬥；何時、何處及在那一地境，可以順利實施逆襲，逆襲時使用某部兵力；如何使軍屬作戰器材與一般部隊協同動作；某處地境，區域及目標必須先期充實工程上的設備等等。

4. 梯隊的數量與編制 通常編成兩個梯隊，但如軍的兵力與器材十分充實，及敵人機動性較大時，軍應分成三個梯隊。第三梯隊掌握充分的時間，足以從容作防禦上的一切部署。軍的機械化器材（戰車砲兵等）例須分配於首兩梯隊，假使軍的機械化兵器有限，則應儘可能的使用於先頭梯隊。施行機動防禦的進展中，兵力與器材應集中使用，不宜均勻分配於各綫，因為既可分散防禦力，且可剝奪防禦上最有效的因素——指揮上的機動性。

至於某一中間地區之密度問題，則視地形條件、時間、敵兵力配備的可能態勢及本軍部隊的狀況而定。

5. 軍預備隊的編制、區分、及其使用特點。能控置多於敵人的強力預備隊，乃防禦上具有決定性的制勝因素，而預備隊的游動性，在使用僅由步兵編成的軍對敵之機械化部隊作戰上，尤其重要。依施行逆襲之程度、地形及交通情形，軍預備隊亦可分成若干隊。

6. 遠射程砲兵的任務。遠射程砲兵須不時以熾盛的火力，制壓敵攻擊部隊通過的方向、地帶、及個別據點，足能增加軍的防禦力，至如何依防禦梯隊而分配砲兵一層，則應適合一般要求，也就是要與軍的兵力及器材分配情形完全吻合。

7. 如何利用軍有空軍。在決定空軍應在何時、何地、打擊敵部的問題時，我們只要求研究本軍如何利用遠射程砲兵的方式，則不難解決，而對敵部經過的隘路，尤有賴空軍之出動。空軍襲擊的目標，更要集中於敵之機械化部隊，並須消滅其燃料的貯藏。至掩護己方部隊作戰的方法，首先應掩護砲兵、預備隊、及本軍部隊必須通過的狹隘路綫。

8. 軍防禦綫的工程設備。解決此一問題，首先要求周密的设计與組織，稍一不慎，即足以貽害自己的部隊。在採取防禦戰時，每於前綫部隊撤退之前，要求工兵於本軍防禦地帶以內，破壞橋樑，或廣置鐵絲網等項障礙物，但是這種措置即能妨礙本軍的

撤退，甚至可能的給予部隊以損害，為避免上列各點之發生，應就地形細密的研究；究在何時，何地，施以何種工程上的部署；指定何人執行；實施某種措置的時間及採用何種方法。

9. 技術材料的保障 在機動防禦戰尚未開始以前，所有非作戰部隊直接需要的不必要之後方機關，應即刻撤往最後陣地綫之後，其餘比較輕便的及移動的後方機關，則依部隊佔領中間地境的限度，逐次轉移，至軍司令部更須指定在土路方面建立補給品倉庫的地點，以便供應撤退中之部隊。

10 通訊的部署及其指揮，在機動防禦戰中，最佔重要地位的通訊器材，為無線電，無線電信號，可以游動使用的器材如飛機之類，及其他信號器材，永久的通訊綫亦須廣泛的運用。同時亦可沿兩三條基本路綫設桿掛綫，作為通信幹綫。軍司令部——他的第一梯隊則沿通訊幹綫推進，在其餘各綫須廣設情報收集所，必要時更可設置輔助指揮班。

關於進入機動防禦之時間如能事先估計得到，自於會戰之計劃有所裨益，但不論在何種條件之下，機動防禦不在會戰開始之時作成全盤計劃，亦應於會戰進行中迅速部署。計劃應依各會戰中間階段、各陣地綫、指定的時間，詳細規劃本軍所屬人力物力的協同方法，而本軍部隊的動作，更須與各友軍及將要到達的方面軍預備隊行動，完全協同一致。

一般講來，防禦計劃，通常包括下列各點：軍之機動防禦會戰的企圖；人力物力按梯隊作戰路線、會戰中間階段及若干個別目標的分配；每一會戰中間階段的防禦任務。

在許多場合之中，軍即可自第一階段脫離戰鬥，因敵人在此一階段之上猶保持着他的突擊的威力，此時我們即求一短時間的打擊敵人的機會，也是困難的。我們為避損失，自以儘可能的脫離敵人為是。在此一階段最常見的事實為：軍以下各部隊的個人獨斷專行精神的表現，予敵以損害及削弱敵人的攻擊力的企圖，開始攔擊敵之主力，使其分為無數小股；或者在不影響友軍的原則之下，壓迫敵之主力，使其改變主攻方向，使遠離本軍退却的軸心，並威脅其兩翼。

機動防禦的第二階段，與本軍在第一階段的動作，是互為因果的，但軍在此一階段應已完成新的會戰部署及與友軍取得新的聯繫。軍在此一階段如果能適合一般情況，可以等待方面軍方面的援助。在這一時期已透露軍預備隊發動逆襲的可能性，而在敵先頭梯隊不顧一切的前進之時，這種可能性更大。

所有以次各中間階段，直至最後陣地綫的戰鬥方式，完全相同。

會戰最末一階段，即向最後陣地綫的撤退，通常可以轉為一個新的會戰，或轉為陣地戰，或在方面軍反攻範圍以內，轉為攻擊戰。

機動防禦會戰計劃中的其他各部門，則屬部隊作戰保障的部署：屬於防空的一

驅逐機隊任務的分配，高射砲兵的部置；情報網的建立；屬於防毒及戰車防禦的，統由軍部周密計劃之；至於對敵空降部隊的戰鬥，尤須特別注意，因為機動的防禦戰，已構成敵人使用空降部隊的良好條件。

我們不妨再度提出的，即會戰應分成若干階段，亦不能過分刻板，而不變的規定各中間陣綫的距離，某處中間陣綫的距離為十五至二十公里，另一處，則須放大為三十至四十公里，距離的長短，視地形等條件而定。

逐次向中間陣地退却的機動防禦

脫離戰鬥的階段，實為一極端艱難的階段，各部隊長與其個人的獨斷專行，及部隊的機動性，乃為脫離戰鬥的決定因素。軍預備隊擁有的機械化部隊，在此一階段不一定即能予敵以小規範的打擊，而在敵人生力軍的力量還保持着的時候，更加困難。

有人主張：軍預備隊在這樣條件之下，應分配於各部隊並須與部隊共同作戰，但事實的昭示則不然，就是說，這種作戰方式，僅在敵人未擁有機械化部隊之時，可以獲得效果，否則，比較適當的利用機械化兵器，須使其達到充實的限度，且應估計到，機械化的動作可以將敵之攻擊重心引向自己，步兵部隊甚至可將敵之戰車放入自己配備縱深之內，固無須有所恐懼，應盡力的對敵步兵作戰，使受牽制，然後藉戰車比較不易通過的地境及地區的掩蔽，脫離戰鬥。

同時步兵部隊應編成若干支隊，其任務為利用黑暗襲擊敵之裝甲部隊，使其於夜間無法休息，無法整理，並擾亂其車輛準備工作，大部主力則須集中使用，即於夜暮輓罩之下迅速完成向次一陣地的撤退。

在此一階段之上，所有各口徑大砲必須集中火力，制壓敵之戰車，而予以有效的損害，至於大砲則以裝有自動設備及機器牽引或摩托化的，效力更大。

空軍在本階段內之任務，異常重大，其工作也極度緊張，防禦會戰今後的進展如何，全視空軍在此一時期，打擊敵人動力的程度而定。須知敵人主力還保持着密集隊形之時，即我空軍發揮威力而給以猛烈打擊之日。

綜括上述，此一階段對於防禦具有三種基本任務：一、使自己的部隊脫離戰鬥，二、促進軍在當前會戰地境的新部署，三、予敵部隊，尤其游動的部隊，予以較大的損害。

茲再論另一方案，即攻方的突擊，由守方的機械化部隊任之。我們必須以出敵意外的熾盛火力打擊敵人，利用所有障礙物以獨立小支隊，保衛各道路及敵人戰車可能通過的方向，儘可能的運用詭計，配合戰車部隊與工兵、摩托化步兵、游動砲兵、空軍的協同動作，誘敵脫離本軍的非機械化部隊，而使其進入陷阱，尤須不稍間斷的壓迫敵人。受工兵掩護的游動砲兵，可沿某一道路獨立動作，而獲得良好戰果。至於游動性不強的軍預備隊，則應調往敵人主力指向，而戰車又比較容易通過之地境，此項

部隊到達該處後，立刻可以受到砲兵的直接支援，他們的陣地如果遭受戰車的侵襲，當然可以利用地形的掩蔽以自己的火力來擊退他，同時更可協同游動的軍預備隊施行戰鬥，這樣使用預備隊的意義，就是要使步兵部隊能不受威脅的撤退。

步兵部隊通常接受指定的應退往的新地帶，如果此一地帶距離過遠，亦可指定若干中間地境。亦有僅僅規定退却的基本方向及防禦的區域，以代退却的新地帶。更有在情況十分複雜之時，軍司令部只定出應退往何處及向新陣地某一段退却，或部隊集結的地區的事實。步兵部隊完成戰術上的戰鬥脫離之後，依情況的變化，亦可實行夜行軍，轉向新地境撤退；亦可藉可以防禦戰車之地形的掩蔽，利用種種障礙物，分成梯隊而與敵一面戰鬥一面退却，而完成其任務。遠射程砲兵及空軍，則用以與敵之突擊部隊作戰，尤其在敵部隊企圖奪據隘路之時，更有賴遠程砲兵及空軍的不斷出動。

上面所述的，就是機動防禦在第一階段中的動作綱領，可能的，此一階段我軍更遭受重大的損失，但亦不能使自己的指揮系統有所紊亂，更不能動搖此一階段的戰鬥計劃。

軍在會戰第二階段之中，如能適應新的情況，予以重新配備，則其將來的作戰必比較的系统化，而作戰的目標亦逐漸明朗化，因為在這一時期，敵人的企圖既已漸趨顯著，防禦地區亦已具有縱深，而防禦會戰的動作，當然可以逐漸趨於積極了。

如果突進、我會戰第二綫的敵部，爲其先頭部隊，則軍游動預備隊之逆襲，必係屬於沿各單獨路線的小規範突擊，但亦有軍預備隊在此一階段，被迫採用第一階段之作戰方式，實施戰鬥的。在步兵部隊第二階段的動作中，地形上的工事設備與地形的熟悉，實具有重大的意義。

假使可能的獲得方面軍派遣的預備隊，則應該事先慎重考慮的問題，就是何處使用爲最有效果，在防禦第一綫？抑在防禦縱深之中？這裏有一點，我們必須切記的，即逐次的使用預備隊，絕難獲得應有的效果，而在游動作戰的方式中，更不許可。

至於步兵部隊如何向其餘各綫撤退一層，悉與自第一綫犧牲第二綫的動作相同，其中差異之點，爲經過已爲第二梯隊佔據的防禦地境的梯隊，是在新地境及在比較有保障的情況中，完成其退却運動。

逆襲絕對不應施之於中間地境，如果因此而能改善軍的或友軍的作戰形勢，方可一試，否則，實不應無意義消耗兵力與物力，最好等待時機，或者，等待防禦部隊撤至最後地境之時我軍既可集結大量兵力，而敵人更已疲憊之際，此時發動逆襲，力量必大，而這種逆襲更可擴展爲一般的反攻。所謂逆襲例應指向於突入敵部的側翼與後方，其動作尤須出敵意表。

逆襲順利之時，不宜追擊敵人，應擇優越地境加以部署之後，始可再進。

此種作戰的指揮，通常以每日戰鬥命令行之，如處在變化莫測或緊張的情況之

中，則應以簡單命令由無線電傳達，至爲切當，更可免貽誤。亦有每日發佈兩次作戰命令的事實，但只限於情況瞬息萬變之時。

機動防禦會戰的第三方式（如第二圖），爲軍利用白晝予敵以打擊，而夜間則迅速脫離敵人，並向預定的新防禦綫轉進，此種機動防禦方式，在一九一四——一九一八年的世界大戰中，可以得到不少例證，不過牠只能在攻方不用機械化部隊作戰之時，才能保持其活動力。

機動防禦戰的另一方式，如第三圖所示，爲軍對各具有會戰的及戰術的意義之個別目標，如河川、住宅區、渡口、道路中心及高地，分別施行防禦戰。此一方式在歐洲山地及湖沼地區、可以廣泛適用。軍應分成若干支隊，每一支隊担任保衛某一目標或某地帶的責任，不過此種防禦，難望有積極動作的表現。

上述種種，可以採作現代戰爭中的機動防禦方式，惟我們所提出的並非全部問題，其中未見到的自然不少。此種作戰方式異常複雜，因爲現代攻擊戰的成功，是建築在火力、戰車飛機的威力及突擊的動力上的，所以在原則上，我們的防禦必須擁有優勢兵力與物力，才能達成其任務，如果我們的兵力與物力，不能在數量上保持優勢，則最低限度的素質絕不能遜於敵人，而守方機動性，戰鬥的堅定性及積極性，也是互爲因果的。

論紅軍、攻擊精神與速度

科 洛 爾 少 校 作 焦 敏 之 譯
阿 巴 洛 夫

在規定現代攻勢本質的概念裏面，只有一個概念可以說是包羅萬象的，那就是關於現代攻勢動作的速度問題。這個問題，現在包含着指導戰地統帥的一個主要的思想。在軍事藝術史的這一方面，應當去覓求一個鎖鑰，以解答現行戰爭條件下所進行的各種戰鬥及戰役的複雜的機構——歷史上所不知道的一切戰爭中最機動的戰爭。

自坦克機械化部隊及空軍出現以來，產生了新的作戰方式，於是攻勢的高速度思想，便由陣地戰的緊緊的鉗子中自由解放而獲得空前未有的發展了。嚴格的說，現在一切都取決於速度，而且本質上，每一會戰的結束都是為速度而鬥爭，即是說，為時間、空間及主動權而鬥爭。

用速度可斷定攻勢動作的進度，它的力量及可能。按照規律發展為一個完滿的力量攻勢，首先是它各個主要階段的高的速度為特色，試回想一下瓦杜丁上將所部軍隊的推動是值得的：他們突破三百公里的陣綫之後，便像一股奔濤駭浪而衝進了新沃爾斯基，卡薩亭與柏爾特威奇，其後又進入了羅佛諾及路查克了。

攻擊的高速度往往是與飛速的動作相同的。然而這只是一個較為相近的一個理解，而非同等看待。甚至推進的迅速，這裏也不是一個同義語。二者只不過是保證作戰高速度因素而已。隨便說一句，迅速一事，在許多方面都借助於軍隊的精神，比方在運用砲兵及空軍所準備好的衝鋒過程中的成果時，他的戰士們的剛毅果敢就是一例。無怪我們底操典上特別使勁地強調了軍隊勇往直前的堅決精神對攻勢鬥爭命運的重大意義了。所以，就精神因素而言，亦與現代戰役的主要規律——高速度的規律——關連着。這個規律也是構成現代攻勢作戰的基礎之一。胆子很大，思想健全而巧妙地計算到的人力與物力，主攻與輔攻，機動與火力的結合，本身包含着高速的思想，且與這種思想結合着。要使一切規定了攻勢高速度因素都達到完全很高的程度，那麼，計劃的遂行就要靠藝術了。

除掉動作及挺進的迅速而外，這種因素還很多。這些因素的善於造成及運用，不啻軍事藝術的試金石。高的速度要求在一定限度內的進攻的可能連續性。在進攻過程中是有間歇的，這個，依據克勞塞維茨準確的評定，就如同打到進攻軍隊腳前的一塊沉重的秤錘。這些間歇是必不可免的。如沒有這些間歇，進攻可變為一種無基礎的前進。但這也是對的，間歇越少，攻勢動作的速度也越高。不但如此，在某種決定的階段之中，每一素有經驗的將領及中下級軍官都竭力想完全避免它。在許多場合，出擊的規律完全在於軍隊在決定的階段能否避免這種間歇以爲斷。

利用這些鬥爭手段，如坦克、自動推進砲以及用裝甲運輸步兵的現代的防禦戰，其中所採用的戰術，也常常是使進攻特別間歇的原因，這是現代戰爭所具有的本性。我敢說，它對進攻動作速度的障礙比防禦的間歇還要大些。這裏是指的那種顯著的情形，進攻方面的機動部隊撞上了守軍機動的流動部隊的密集隊形。進攻沒被阻止，它還在繼續推動，但是防禦的間歇的徵候却已很顯然，這所以常常成爲必然者，是因爲攻擊一方或則因兵力顯然不足，或則是犯了許多錯誤分散精力後，而自己精疲力竭了。這個——是最重要的關鍵之一，在這關鍵需要把攻勢動作佈置的都能依據着對防禦一方的可能性方面遇到的估計。且對現代各兵種的本性有充分的知識。不具備這些條件，（當然，如果不能指望加倍優勢的力量），是很難最高限度地達成攻擊在它決定的階段中的可能的廣續性的。

每一兵種必須佔一地位，以便它能高度地發揮它的長處。此外，必須經常抱一種造成有利條件的企圖，同時並迅速地利用敵人犯了錯誤後所造成的有利形勢以便最妥當地利用任何一種兵種。配合作戰只是在一種兵種不僅可把自己的工作與另一兵種結合，而且可於必要時隨時把自己的工作交給另一兵種担負的，這才算佈署的很合理。倘若我們估計到流動部隊的機動（通常是於坦克、摩托化步兵及空軍的抵抗，完成）是現代攻勢作戰的核心，那麼後者比前者往往更具有重大的意義。

當然，各兵種之間的配合作戰以及與隣近部隊之間的配合作戰，必須是要配合的，

不管敵人有什麼想使進攻間歇的企圖，同時也不管他底軍隊有多麼大的機動能力，都能夠有助於突破及精神旺盛的機動的完成。假如沒有這種足以保證計劃週到的機動的配合作戰，使它能夠有一種銳不可當的猛進的氣概及繼續不斷性，進攻的速度便必然降落。

當軍隊完成突破之際，其動作便是要集中到明顯而具體的目標上面。但突破之後，很容易喪失向前邁進的精神。在軍隊面前已展開了一個廣闊的空間，可於每一個地點打擊敵人。敵人的側翼暴露，同時，它的後方也往往有一部分洞開，需要有特別的新生力量產生出來：處處都感覺到這種力量的不足。這是一個最便於發展勝利的階段，因為防禦一方戰術地帶的突破，同時對於他的作戰的命運也是危險的。正是在這一階段，如果在配合作戰及機動的計劃上，一切指揮官及其參謀部估計錯誤且不能在戰鬥過程中加以糾正，那麼也就可能徒勞無益地分兵推進。在另一方面，如相當地預料到機動所要達成的前進目標，那麼在這種條件下它的高度的速度是不會喪失的。正確的想好的作戰計劃及對它的謹慎的準備，尤其是在後者能保證了最初一擊的襲擊性時，便可免去分散兵力的危險，從而免掉許多的間歇了。

在這個意義上，最為典型的便是基洛夫格勒的攻奪戰及在這個區域中德軍兵團的被圍。此次會戰，從頭到尾速度很高，且容許預見到敵人後備兵的拉長，以及他的陷入重圍及被消滅。首先我們指出軍隊集中的秘密。浮屠供稱：德軍統帥部是料想不到

進攻的。自然，當進攻開始之際，敵人是完全猜測不到主力進攻會向那裏打來的。

科涅夫上將所部軍隊由兩方面——基洛夫格勒的南北兩面——打擊敵人。一月五日清晨，步兵與坦克兵與空軍直接支援及參加下順利的實行衝鋒。在衝鋒部隊的後面，有準備着發展戰果的流動部隊。在這些部隊之中，沒有一個部隊為達到突破的目的去利用前綫。防綫上一切戰術地帶的突破，都是憑作戰計劃上所嚴格規定的人力及物力來貫徹。因此，坦克的基本兵羣就被作為主要目的而保留起來——向縱深的機動，可以說是正確的構成配合作戰，且造成高速度進攻條件的第一等的徵象。

一月五日戰鬥結束時，在我軍右翼的防綫，其全部戰術地帶都已被突破，同時流動部隊完成了三十——三五公里的猛烈進攻後，衝到了基洛夫格勒的北區。左翼的推動起初較慢。然而已明顯地表現出兩面楔入了，這種楔入在一百餘公里長的防綫上突破了德軍的防綫。德軍的七個坦克師團退至他部署的深處。其中作為流動部隊中堅的三個坦克師及一個摩托化師團，在會戰的第一個階段就沒有利用來抵抗主力的進攻，因為計算不到向那裏打來——北部還是南部？但就在這個階段，敵人就訴之於防禦作戰的基本的手段了。他的比較不太的坦克部隊及摩托步兵就以轟炸機隊作為掩護發動反攻，同時，向許多方面常常展開扇形的反攻：向基洛夫格勒的東北，東部及東南。步兵營附上十輛到十五輛的坦克並無多大力量。但當這些部隊很多，而且他們有及早準備好的據點做為憑依時，攻擊一方分散兵力的危險就實際存在了。它開始在左

翼，即在發現了持久戰的徵候的一方。感到了特別的間歇，這是在上文中述過的。在這裏所計劃的坦克部隊的機動可能停滯起來。但是由於右翼非常合乎規律的機動，終於沒有發生。在這一方面，流動部隊勢如破竹地勇猛地衝入所指定的據點並且非常之深。所以德軍統帥部才覺得必須把他的強大的坦克精銳部隊調出來抵抗。敵人迅速地改編了坦克部隊，正向着我軍流動部隊的向內的一翼打來，企圖切斷威脅他主要交通綫的楔形（楔入地帶）。由敵人的這種機動判斷，很明顯地，他是我軍的右翼為主攻的力量了。敵人這種錯誤，便為在左翼作戰而成為我軍進攻部隊主力的路丁什采夫將軍所部坦克部隊很有把握地抓住了。因為敵軍抽出了坦克的主力去抵抗右翼，路丁什采夫將軍便免去了與坦克戰鬥的困難而使用他的兵力一直向前發展攻勢成果了。他指揮的坦克部隊，猛撲基洛夫格勒的南郊，同時也就開進了該市的西端。但是在這以前，右翼已由西北方包圍該城了。

上面已經說過，德軍強大的坦克部隊，利用數以百計的機械向着我軍的右翼攻擊。如果我軍因敵人這種機動而被迫與敵人的坦克會戰，那末毫無疑問地，便會發生間歇，便會打消包圍的計劃。所以，一切的問題就在於，就是在右翼方面，也必須設法要避免坦克會戰，從而予機動部隊照先前高的速度完成自己的機動。在現行作戰中所表現的預見，其基本的實質就在於應當供坦克作戰的武器，是擺在那種可以迅速地分發它而把敵人的反撲制約在各地區的地方。為抵抗德軍的坦克部隊，於是就建立了

掩護我軍流動部隊的步砲兵的掩護。

德軍若企圖阻止我流動部隊，就不得不在最不利的條件下進行戰鬥。德軍坦克陷於我潮水般的直接火力下，而這種火力是採用着各種式樣的大砲，其中連屬於步兵戰鬥隊形的重砲包括在內。這種連重砲也能用直接潮水似的射擊的情形，是說明了砲兵改編的練達性。一切都在運動，敵人到處反攻，激烈地保衛着他們每一塊小小的陣地。在這種條件之下，特別重要的，是不要忘記了明確的基本的意圖。這種明確性可容我們正確地規定步砲兵改編的時機。這樣，就可把配合作戰的計劃最後完成，同時因此敵人也就不會束縛坦克會戰的右翼了。但是又可使我們的流動部隊在基洛夫格勒的包圍戰中完成一次新的突破，即是說，不單是突入它的北部，而且在西部也切斷了敵人的一切退路。

因次，兩個鉗子相合後，便把包圍包成了。這個，在實質上，已於一月六日結束。所以在兩天之中，就已將防綫突破深入五十公里，同時敵人堅強的部隊被壓服了。其後便是跟蹤着敵人而消滅他。這次作戰的這種高的速度，已經在它計劃中料想到了。

由上面所簡略敘述過的會戰中的幾方面看，可知除了動作的速度，推動的迅速以及最高限度的可能不斷的進攻等因素而外，配合作戰及機動的性質，也影響到戰役的速度。

對於會戰的高的速度起了作用的每一個因素，我們雖不容易加以選擇。但應當特別指出，攻擊的速度，直接地是依靠着後備兵。後備兵的運用，永遠是軍事藝術上最複雜的問題之一。最高速度的計劃，本身首先必須預測到敵人後備軍的所在地，以便給他以決定的打擊。會戰的組織者必須先料到他自己在什麼地方，並且向那一方面才能爲了這個目的很妥當地運用後備兵。

可能發生這種情形，儘管正確地選擇好了主力進攻的方向，同時也有藝術的相互配合行動及指揮，然而機動的速度，可能因敵人迅速集結必要的兵力而發動的反攻，開始低落了下來。在這種場合，後備兵的調入作戰，可能是在作戰計劃上未曾及早考慮到的。然而爲了保持高的速度，極端重要的是統帥要迅速地抓住這一步驟的必要性，同時勇敢地堅決地把自己的後備軍調出前進，以便在非常可能的新的進攻方面使主力的機動獲得它最後的勝利。

後備軍及時的和正確的運用，不獨可順利完成已開始了的戰役，而且可造成以後進攻的高的速度的先決條件。

比方在波爾塔發的爭奪戰之中，敵人的基本部隊在他防綫的兩翼大大動搖了。統帥部認爲這一刹那，是將後備兵調入作戰的大好機會。構成後備兵的砲兵，坦克以及摩托步兵，迅速地向敵人的兩翼機動。這時，進攻一方免去了那種平鋪兵力的危險，沒使敵人能迅速地由縱深調兵增援，或改編他正面的坦克以作反攻。統帥部在利用後

備兵於坦克可能反攻的方向給砲兵造成一個掩護時，是能夠使我軍的流動部隊發展進一步的胆大的推進的。這些部隊，在德軍採用某種手段以組織橋頭堡壘之先，早已衝到德涅泊河上了。因此，波爾塔發戰後順利結束，同時我軍亦迅速強渡德涅泊河而在河的對岸鞏固自己的陣地了。

這個例子證明了一個戰役的高的速度，怎樣促進另一個戰役的勝利，並且使後者成爲它的延續。因此向縱深接續而來的打擊，就在於攻擊的速率，可是反過來說，後者也賴於前者，這是非常顯著的。我軍進攻的全部過程證明，作戰的續進性保證了進攻的高速度，概就本質而言，追蹤續進正是專爲對付敵人的後備兵而行的。由於向某一地段的突破，於是迫使敵人由另外一個地段抽出了後備兵，但是攻勢恰恰也就是向着這個方向發展起來了，譬如我們還記得頓巴斯是怎樣把德軍如何迅速的刷洗乾淨的。盡人週知，這是在廣大陣綫上跟蹤續進的結果。

我們在上文中已經指出，在越過了戰術防禦地帶的那個時期，是怎樣容易喪失作戰的目標了。由於這個關係，於是便發生了一個問題，就是後備兵應當擺在什麼地方，並且與主力應相距多遠？當然，我們是很難對這一點給一個現成的數字表的。有時後備兵的部署在能最猛烈的發揮攻擊部隊及聯隊的積極性的地方。但有時却又應把他擺在將要受到敵人側翼反攻的危險的地方，或突入攻擊部隊後方的地方。然而不論在什麼地方後備軍處處總是要解決他主要的任務——保持基本兵力攻勢的速度。

紅軍的戰鬥動作證明了現代攻勢戰最急迫的問題，就是他的速度問題。所以一切兵種都必須以最大的努力保證進攻的高的速度。

（紅星報一九四四年二月）

論包圍戰術

蘇·紅星報

最近各戰場紅軍攻擊戰鬥的特點之一，便是達成包圍的機動，遂行有效的包圍戰鬥，現已成爲常有之事實，可視之爲我軍戰鬥活動的一定趨勢與原則，這何嘗是偶然的，實爲紅軍攻擊戰術之基本素質。從斯大林格勒開始，我軍轉入於攻勢活動以後，類此的包圍事實便連串的出現於各戰場。斯城爭奪戰的決定階段，只是序曲而已，但此序曲却決定了我軍攻擊戰術的內容與性質：完全粉碎敵人。

軍事學的基本原則是把消滅敵軍實力，視爲整個戰爭過程和個別戰鬥中的最重要事體。紅軍在進行防禦戰時，尤其在現在之攻擊戰中，莫不視這一原則爲戰鬥行動之中心思想。斯城爭奪戰之範圍與結局，可說都是史無前例的。這次戰役成爲紅軍形成其包圍機動佔居首席的機動戰術之堅固基石。這一戰術的效力，在紅軍近來的戰鬥行動中，尤其在烏克蘭戰場上充分表現出來。

第二烏克蘭前綫我軍遂行的科爾森·舍夫欽科夫斯基鬥爭，實不亞於斯城之鬥爭。我們於此首先看到統帥部的大膽的決心。此處敵軍擁有大量的戰車預備隊，其機動性頗爲廣泛，這使我軍的包圍機動感到困難。敵人亦何嘗不明瞭這一點，所以它在科爾森·舍夫欽科夫斯基的步兵師雖受側方威脅，亦未急於撤退。法西斯統帥部因爲

擁有強大的戰車預備隊，所以認為這一戰區的局勢可保無虞。但禍患終於降臨頭上。戰鬥經過，人所共知，無再贅言之必要，特將這次戰鬥的特點指出，以供研討。

我軍的大胆機動與單純的外表，是我們在這次戰役中首先應予注意之點。攻擊實施是分兩路鉗形包圍戰術，奇襲敵軍。

上面已經說過，敵在這一戰區擁有強大的快速預備隊。在這樣的條件下，行動的迅速與奇襲便非常重要了。兩路部隊的銜接起來，必須在被包圍的敵軍企圖逃脫包圍威脅以前。另一方面，隔絕敵之快速預備隊同被包圍的敵軍發生戰術的接合，亦為最重要之事。這一切均須以大胆的和迅速的進擊而達成。

在陣地戰鬥的條件下，包圍戰的特點之一，是由突破敵軍陣地開始，方有行使包圍機動的可能性。斯城爭奪戰如是，此次戰役亦如是。必須盡全力節省突破敵軍陣地的時間。我們的經驗中有不少的戰例，突破敵軍陣地的遲緩，往往是包圍戰失敗的原因。陣地突破與快速部隊之楔入，都須要迅速達成，奇襲高於一切。只有迅速的行動，使敵人無時間與空間行使機動，才能在現代戰爭條件下完成包圍戰。試觀斯城之戰役中，我軍突破敵軍陣地之步驟，以及兩路鉗形包圍其主力，行動是如何的迅速！此次戰役中，我軍以同樣的迅速步驟完成了敵軍陣地的突破與快速部隊的楔入。欲達到此目的，必須集中足以突破敵軍陣地的強有力的打擊，以及在其陣地縱深發展機

史尼格列夫加區之戰中，我軍包圍機動的步驟尤其迅速。被包圍的納粹第六軍團，只在三日之內便被擊潰了。

完成任務的實力，須與任務符合，目的與技術絕不能失調，此為行動中最重要之事。這種失調往往在戰鬥正殷之時顯現出來，但等到那時雖感覺失調，亡羊補牢已遲莫能救。我方實力與攻擊的深度要予以精密的計算，依照預定的機動所必需之實力而指派之，過去的戰鬥經驗已給予最寶貴的教訓。如果不以全部力量從事包圍意圖，則此意圖必成爲虛構，因爲敵軍在感覺包圍威脅之下的抵抗，是比在任何其他情況下的抵抗爲猛烈與頑強的。只能用致命打擊才能擊敗敵之頑抗。這正是烏克蘭這次戰役的特點。將我方的實力，尤其是快速部隊集中於決定性的戰地，使其優越於敵軍。

斯城以及這次戰役，再次說明戰車與騎兵在包圍戰中的重大作用。戰車運用的方法及其機動的性質，史尼格列夫加之役與斯城之役，並無不同之處，分兩路行動，以強大的戰車鉗形包圍敵軍。在現代戰爭條件下，沒有戰車佔主要地位的快速部隊參加，廣大的包圍戰便不會實現。戰車與機械化部隊在與騎兵協同行動之下，成爲包圍戰的主力，這一作用現時尚無其他任何力量能夠代替。戰車部隊完成縱深包圍行動之後，還應擁有足以擊破敵後衛軍的力量，進入與堅守敵軍後方的某一預定點，擊退敵預備隊的逆襲，若是這種逆襲出現我步兵和砲兵到達以前。然而最好是隔絕敵之快速預備隊，使我步砲兵能在敵快速預備隊出現以前得以鞏固其陣地。這一行動愈迅速。

則包圍愈可靠和愈牢實。

現代的廣大包圍戰是混合性的，要各兵種都參與的，不過它們在戰鬥各階段中的作用不同而已。戰車部隊，機械化部隊與騎兵開始這一戰鬥行動，步砲兵擴展與鞏固上述諸部隊達成的戰果。現代包圍戰的基本圖形如此，縱使實際戰況彼此或有某些校正。

至於結束這一戰鬥，即殲滅被包圍的敵軍，則應由步兵，尤其是砲兵來奏功。縮小包圍圈，在斯城之役中與在科爾森·舍夫欽科夫斯基之役中有些不相同之處。這是因為攻擊者的企圖不同的緣故。在後一戰役中，我們的企圖是把敵軍實力分散，予以個別殲滅。這一戰術是正確的，不使敵軍有密集其實力之任何可能性，因為密集實力便是抵抗力的增大。不使被分散開來的敵軍在包圍圈內行使機動。預定與實現了一半的包圍戰而終歸於失敗者，往往是因為包圍者將實力分散於包圍圈，不能戰勝密集的敵軍的抵抗，這在戰史已有不少戰例可尋。

包圍圈應是綿密無間的，而強大打擊實施之於主要方向，分散被包圍敵軍的實力，個別擊敗。不錯，在包圍圈內實施包圍關係以分散被包圍者的實力，若側方護衛足資可靠，這是無多大危險性的，被包圍的敵軍實力一被分散之後，其抵抗力便大為減低，以至於喪失戰鬥力。這一有趣味之現象頗值研討，但我們現在是只就單純的實際目的來說明包圍戰結束階段——殲滅被包圍的敵軍之戰術原則。

在包圍圈內外行動的力量要配合，亦爲包圍戰重要問題之一。根據此次烏克蘭戰役的經驗，我們來談一談敵軍預備隊援救被包圍部隊的戰術。它們按照既定的模型行動，企圖以集中的戰車部隊的逆襲，由外面衝破包圍圈。逆襲之兇猛與頑強常出乎意料之外，雖至顯然無望之時，仍作困獸之鬥。例如在許多戰地，只是在其戰車部隊損失極大與幾乎完全喪失戰鬥力之後，逆襲才算終止。

對於此次包圍戰的成功，我方在圈外的部隊的行動有着決定的意義。在包圍圈外行動的部隊須擁有防戰車大砲。將防戰車大砲集中於決定性的主要方向，則其作用異常重大。科爾森·舍夫欽科夫斯基之役中，防戰車砲擊敗了敵人自外援救被包圍者的一切企圖。

經驗告訴我們，包圍應是全面性的。被包圍者的最後的一個希望——空中的出路，亦須予以絕斷。空中驅逐部隊和高射部隊的共同行動，要緊密的達成空中的封鎖。在這一意義上，斯城之戰爲典型的，空中封鎖被包圍者是和地面上同樣的緊密。

側翼的機動往往給予必要的效果。最近烏克蘭各戰役的側方攻擊，使敵軍大有風聲鶴唳之感，特別謹慎應付，雖然如此，但它終不能逃去包圍或被包圍之威脅。

最近在史加爾區的包圍戰，我烏克蘭部隊以閃電般的攻擊殲滅了敵軍十五個師團，其中戰車師團，幾佔一半。關於這次戰役的詳細解剖現在爲時尚早，但一件事實是可以指出來的，就是這次的包圍戰是我軍在攻堅實施行程中完成的，是在複雜條件

下採取機動的模範。包圍是現在南戰場的重要特點之一。

側方攻擊戰術運用之廣泛與收效之宏大，現在南戰場可說是空前未有的。在戰鬥為流動性之時，這一戰術在追擊上之實在性尤大。以迂迴與分散來包圍敵之撤退的部隊。在追擊之時，施之於側方和後方的攻擊活動，是快速部隊大小兵團機動的基本方式。

包圍機動為戰鬥行動之最高與最有效的方式。

（譯自一九四四年五月八日紅星報）

空軍在包圍戰役中的作用

蘇聯空軍中將H·朱拉夫列夫作
高亞夫譯

紅軍攻勢的最大特徵之一，是在於我們的軍隊不僅要從蘇維埃土地上趕走敵人，而且要無情地消滅敵人的有生力量和技术器材，使它遭受不可彌補的損失。蘇軍執行紅軍最高統帥部命令，曾進行了許多包圍和殲滅大批德軍的輝煌戰役。

這些戰役是在困難而複雜的條件下進行的。當我們攻勢開始以前，德軍是被有很大縱深的堅固的築城防禦地段掩蔽着。而包圍戰役的本質是對敵人後方交通使用大兵力切斷其部隊與兵團，在其周圍結成包圍圈，殲滅或俘獲之。

這是最堅決而又極其複雜的機動形式，特別是在現代戰爭底條件下。不僅需要突破敵人堅固的防綫，而且要迅速地擴展戰果，以發展戰役的迅速追越敵人，進入其後方，使它沒有時間在後方地段組織抵抗和向突破地區調遣預備隊。同時又必須動作迅速，向鉗擊的敵軍後方派出充分強大的兵力，俾能阻撓敵人突破包圍圈的企圖。

實現這些任務，只有依靠一切兵種的明確而巧妙的協同動作，只有依靠充分發揮

現代軍事技術的一切威力和快速性，才有可能。不能忘記，敵方也有抵抗包圍的軍事技術器材。

在過去各個戰役中，已經充分地表現了紅軍在組織上、戰術上及作戰藝術和技術上的優越性。這些戰役底勝利證明我們的砲兵能摧毀最堅固的築城地段；我們的坦克與機械化兵力能迅速向縱深發展突擊，最後還有我們的空軍，在這些戰役中起着非常重要的作用，這是極大的進步。

現在所談的不僅是地上兵力的包圍，而且是從空中的「立體」包圍。而事實上，包圍戰役的勝利最主要地也是決定於進攻者的空軍能否在包圍地區的上空取得制空權。

空軍在包圍戰役的一切階段，都直接參加地面軍隊的戰鬥動作。空軍不斷地同地上部隊協同動作：它參加對德軍防禦的突破，掩護攻勢部隊和兵團並當這些部隊在敵人防禦縱深作戰時予以幫助；在敵人部隊被圍時協助對敵人翼側和後方的突擊。當然，所有這些階段都是彼此聯系的，但同時空軍在每一攻擊階段的作用是不相同的。

爲了勝利地實現原定計劃，首先需要的是關於敵人兵力部署的確切而充分的情報以及對敵軍配備中薄弱之處的明確瞭解。解決這個任務，一切兵種都要參加，而其中每一兵種在整個任務中又各盡自己的一份力量，但不論那一兵種都不如空軍能供給我指揮部那樣必要的啟情。

在委特布斯克和巴布盧衣斯克各路上，空中偵察完全暴露了敵人整個防衛配系。在空中所拍的照片上，不僅很明顯地看得出德軍的戰壕、支撐點和防禦地帶的配備位置，而且防禦工事的式樣和特點也都瞭如指掌。我們指揮部之所以能在委特布斯克和巴布盧衣斯克各路上對敵人防禦最薄弱的環節予以突擊並很快突破其防禦，這也是原因之一。

爲了使包圍戰役勝利，除敵情之外，必須作到行動的出敵意表。這就需要和敵人各種偵察，特別是它的空中偵察進行不斷的鬥爭。我們對敵人的突擊是出其不意的，單看這一點就可證明我驅逐飛機隊顯然能很好地負起這個任務。

只要蘇聯底砲兵一發出巨響，表示攻擊已經開始，空軍就和砲兵同時進入戰鬥。它以自己的全部火力炸毀敵砲兵與迫擊砲，並時時摧毀其支撐點，這些都是爲了幫助砲兵制壓敵人的火力器材，保證我步兵和坦克在戰場上運動安全。

事實證明：無論攻擊的火力準備怎樣猛烈，要制壓敵人一切火力點是做不到的。因此，從坦克和步兵運動開始時起，空軍便應當不斷地盤旋於戰場上空：觀察戰場，一發現砲兵連、單砲和迫擊砲試圖向攻者射擊時，應立即對它們施行攻擊。如飛行員發現我步兵已臥倒時，那他們應以飛機的全部火力向阻我步兵分隊前進的敵軍進行猛擊。

如有大量飛機並握有空中優勢，空軍便能順利地解決這一切任務。在委特布斯克

和巴布盧衣斯克各路包圍戰役中，突破敵人防禦地段時，德軍防禦由於我空軍的連續打擊而解體，這便大大地幫助了我坦克和步兵迅速而順利地推進。

當敵機在空中進行頑強抵抗時，要完成這種任務就複雜得多。在這種情況下，就只有派出大部隊逐機去與敵機作戰，因而對敵人目標的空中襲擊的力量就要稍許減低。

從空中護送坦克進行突破是特別困難的。在有烟幕與塵霧的戰場上，常難辨明坦克的所在地。但在坦克同空軍指揮所保持無線電聯絡並事先精確組織協同動作時，這種困難也並非不能克服。

空中支援對於突入敵配備縱深的坦克，是有特殊價值的。這些坦克在這時候既失掉了砲兵主力的直接支援，就只能滿足於隨伴砲火。在戰鬥期間，我們的空軍積蓄了豐富的經驗，並勝利地克服了一切困難去護送在敵人配備縱深內作戰的坦克。同時空軍不僅幫助我坦克、騎兵和步兵，而且還給敵步兵、防坦克器材以及坦克以打擊。

各級空軍指揮員應明確地懂得：在戰役的這一階段空軍必須發揮最大的力量，並無論如何要作到使我坦克和步兵在敵人配備縱深內不斷地同時迅速地前進。因為只有在這種條件下才能切斷敵人的退路並包圍之。

同時我轟炸機和攻擊機部隊要以大量的飛機集中襲擊來籍制敵步兵師的機動和行動自由，不讓它越出已準備好的『鍋子』（註）的邊緣，削弱其對兩鉗合攔的抵抗

力。

敵軍一進入退却道路，包圍過程即行終結。雖然已作了很多，但任務尚未解決。完成包圍之後，必須消滅被圍敵軍或迫使其投降。為達到這一目的，必須剝奪被圍各師的機動能力，不讓敵人預備隊接近戰場，緊縮其包圍圈，並把被圍敵軍切成小塊，而後澈底消滅之。沒有空軍，這些任務幾乎是完不成的。

完成這些任務的順序，要看具體情況來決定。例如在列留科夫加區（在基羅夫格勒附近）消滅被圍德軍時，戰役的勝利最終是由我空軍在八——十小時內剝奪了敵人機動的一切可能性才得解決的。這種時間是我軍重新部署兵力與組織堅決的衝鋒所需要的。

拉扎波夫將軍的飛行員曾以無比的技巧完成了這個任務。他們以自己的衝鋒直接削弱了敵人，使敵之有生力量和技术器材遭到很大損失，而主要地還是使敵人既不能重新部署其兵力，也不能轉移到比較安全的地點。結果，敵人沒有能夠適時利用可以脫離包圍的唯一退路，這條退路很快地被我軍封鎖了。

在委特布斯克和巴布盧衣斯克附近的包圍戰役中，剝奪敵人機動的自由，同樣也是我空軍重要任務之一。在這幾路飛機是足夠的。對敵人所施突擊，其強烈程度竟達到一連許多小時的空襲。總之空軍剝奪了敵人底機動能力，予以巨大殺傷，並加速了堅決衝鋒的實現。

經驗說明：從空中對被圍敵軍的突擊應以兵力與兵器最大的集中為特徵。必須於短時間內，向敵人頭上投擲儘量多的鋼鐵與炸藥，使其士氣沮喪並給它以極大的情緒上的打擊。空中的打擊越有力，敵人的投降就越快。這從巴布盧衣斯克附近的作戰過程中可以看得出來。在這裏有一次空襲曾有五百架以上的飛機參加。在這種打擊之後，敵軍士氣因之沮喪並很快地投降了。據清查戰場的結果，我空軍毀傷德坦克達五〇輛，自動推進砲達五〇門，汽車約五、〇〇〇輛，運貨車達一、〇〇〇輛，大砲達二〇〇門，擊斃敵官兵達二、〇〇〇名。凡在敵人握有強大空軍的正面地段上則不僅要在地上，而且要從空中包圍敵人。否則，敵人會從空中接濟其被圍部隊，從飛機上投送彈藥、汽油和糧食，而常常還有人員的補充。

這一點究竟如何重要，在斯大林格勒附近包圍德第六軍團的戰例中是非常清楚的。最初幾天，一晝夜中竟有三〇〇架容克五二式運輸機飛到包圍圈內的飛機場來。它們能送到各種供應品約九〇〇噸（六〇車廂），其中主要的是糧食。換句話說，飛機在一次飛行中可給包圍部隊運到三晝夜的給養。但是，我空軍善於阻撓敵空軍支援被圍德軍的試圖，並堅固地從上空掩護了斯大林格勒的「鍋子」。

很顯然的，空軍在這種場合應解決複雜的任務，必須做到不使一架載貨敵機在包圍地區的上空出現。假如在白天，天氣晴朗，可用驅逐機隊的緊張動作來實現這個任務；那麼在夜間或陰天，完成這個任務的困難就要增加若干倍。此外，蘇聯底空軍不

論斯大林格勒附近或在科爾森——舍夫欽科地區都表現了其技術裝備和戰鬥技巧達到高度的發展水平，它能夠解決在包圍戰役過程中所發生的各種複雜問題。

在白俄羅斯境內的攻擊戰鬥中，我空軍取得了空中的優勢，致使德空軍無力幫助陷入委備布斯克、巴布盧衣斯克附近以及明斯克以東「鍋子」內的德國軍隊。

歸納起來可以說，空軍在協助實現對敵軍的包圍戰役時，應當：同敵機戰鬥；經常從空中進行偵察，仔細地觀察包圍圈內和包圍圈外的敵軍狀態與行動；以空襲箝制被圍敵人的機動，不許敵人從外部對包圍圈反突擊；在包圍敵軍的地區上空爭取空中優勢。

從一九四二年底到今天，紅軍所進行的許多輝煌的包圍戰役，有力地證明着：我們的空軍在所有這些會戰中起了很大的作用。有一切根據來說，就是在將來的包圍戰役中空軍的意義也不會小的。

（註）「鍋子」是包圍圈之比喻，意思是說不僅從地上包圍，而且也從空中包圍，好似覆鍋一樣。

（譯自一九四四年七月十三日真理報）

砲兵在突破德寇防禦陣地中的作用

蘇·砲兵中將普羅赤根作
乾 坤 譯

在一九四四年夏季作戰時，希特勒戰略中最主要的因素之一，即是德寇以堅固而不易於爲紅軍所攻破的防禦地帶作爲掩護自己的屏障。德寇竟不顧惜人力與物力，構築陣地，利用其軍事工程建築器材的優越條件，加強了天然的障礙。

然而，希特勒指揮員們底這一期望，終於變成了沙漠上的樓閣。一九四四年夏季的戰役，是由紅軍突破了敵人幾個最主要的防禦地帶而開始的。譬如，在克里米亞，在彼萊科普，在希瓦什以及在卡累利亞地峽，紅軍到處突破了敵人的防禦地帶。就拿卡累利亞地峽來講，列寧格勒前綫上的軍隊在這裏突破了芬軍第三道防綫，在蘇德戰綫底中間某一地段上，也發生了同樣的情形。

紅軍在所有這些戰役中突破了敵人的防禦陣地，粉碎了敵人的有生力量，在戰略上，得到了極大的勝利。在上述這些情況下，蘇聯的強大砲兵，就是保證我們得以突破敵人防禦陣地的主要突擊力量，它協同空軍以沉重無情的鋼彈火鎗，鎚開了敵人底防禦陣地。

在紅軍砲兵帶毀滅性的打擊下，敵人的陣地遂被破壞而四分五裂了，連永久性的堅固建築物都變成了廢墟，而成千成萬的德國官兵也沒有逃脫了與這些築城地帶同歸於盡的命運。

在突破敵人防禦陣地時，蘇聯砲兵動作的特點在於以各種口徑的大砲，用最緊張的火力進行集中的打擊。

近代戰爭，尤其紅軍底攻勢戰役，推翻了過去一切關於在一個作戰地段上集結砲兵的標準。如果在第一次世界大戰時，在一公里寬的正面上，最大限度會集中了一五〇——一六〇門大砲，可是現在常着紅軍把砲兵當作拳頭用的時候，它就在一公里寬的正面上集中了二五〇——三〇〇門大砲。這樣集中地使用大砲，首先就是因為我們在砲兵方面比較德國法西斯的軍隊佔優勢。紅軍需要多少砲兵武器，我們的祖國就可以供給它多少。

突破防禦陣地的射擊是一件極其繁雜的事情。須要各級砲兵指揮員很正確地與有計劃地部署各種火器，隱蔽地集中到指定地點，及時準備火力，以便破壞敵人底防禦工事而消滅其有生力量。

我軍過去所進行的攻勢戰役都證明了：所有我砲兵指揮員均十分圓滿地完成了這一複雜的任務。敵人不能夠適時地預測出我砲兵底部署，因而我軍的猛烈打擊，對於敵人經常是完全出乎意料之外的。

決定砲兵器材的部署時，首先應依照任務的類別來組織特別的砲兵羣。我們的砲兵指揮員須要經常組織破壞砲兵羣，遠戰砲兵羣以及援步砲兵羣。

破壞砲兵羣多半組織在築有堅固工事防禦地帶上（如克里米亞和卡累利亞地峽上）。在這種砲兵羣中組有一五二公厘和二〇三公厘的曲射砲兵連以及其他各種重砲兵。這些大砲底砲彈具有極大的破壞力，一落到掩護、鋼骨水泥構築的永久性火力點或一般的永久性火力點上，則這些工事全部化為瓦礫。

爲了同敵人的砲兵或者對敵人底指揮所和陣地縱深中的主要後方目標作鬥爭，有組織遠戰砲兵羣之必要，在這種砲兵羣中，包含有一二二公厘和一五二公厘的砲兵連，這些大砲的射程超過二五公里，所有在整個縱深被發現的目標，在砲兵施行火力攻擊時，都要毫不遺留地被制壓下去。

最後，援步砲兵羣，可以說是最常用的一種，差不多在戰綫底各處都用得着它。這種砲兵羣是由砲兵連和迫擊砲連構成的，砲之口徑七六公厘至一五二公厘。援步砲兵羣和他種砲兵羣一同進行射擊，之後，則支援步兵在敵人防禦地帶底縱深進行戰鬥。

在砲兵集中結束之後，接着就是砲兵分進的主要關頭。在大量砲兵集中的情況下進行分進，也是相當困難的一件事情。應當很好地計劃分進，以便每一砲兵連都能根據自己火器的戰鬥性能和執行當前任務的性質，而適宜地佔領自己的位置。

本週第七是使用呆板的、死一套的公式。譬如，當砲兵在彼萊科普或希瓦什準備突破敵人底築城地帶時，那它就要預先估計到地形開闊和砲兵進行分進的困難條件。所以砲兵少將車列根就不得不渡過希瓦什，克服許多的湖沼和水澤地區，而在敵人幾乎可以望見的情況下來實施砲兵的分進。雖然如此，但砲火還是按時發出，而且沒有受到敵人方面的多大阻礙。在波利希亞池沼區域作戰的砲兵，曾經親自動手舖設道路，以木料給大砲建築平台，用人力挽砲前進。

砲兵在卡累利亞地峽區域的展開，是在極端複雜的情形下進行的。因為在森林地帶上固然可以蔭蔽地進行分進，但是這些森林地帶同時又給選擇射擊陣地上以極大的限制，尤其是對於野戰砲兵連，因為這種砲兵連在森林裏面的行動要受到很大的限制。此外，曾經還遇着了一種困難：在卡累利亞地峽上，芬軍築有極堅固的工事，連永久性的堅固工事也包括在內。破壞這些工事最好的兵器就是用直接瞄準法，集中各種大砲（包括二〇三公厘曲射砲）對之發出猛烈的射擊。

暴露於敵人可能望見的情況下進入射擊陣地，特別對於重砲是很困難的。這時，沒有隨機應變的能力，不冷靜，沒有勇往果敢和大無畏的精神，那是不行的。本來最好是夜裏進行這項工作，可惜列寧格勒地方的短促的夜間，留給作這項工作的時間太可憐了。雖然如此，列寧格勒前綫上的砲兵終於很勝利地完成了這一艱苦的任务，在指定的時間，數百門蘇聯大砲，突然間在陣地前綫上出現了，並在砲兵進行攻擊之

際，得用直接砲火參與這一戰鬥。

集中大量砲兵，完成砲兵的分進，這僅是準備進攻的一部分工作，而最主要的還是使猛烈的砲火底打擊不要落空，一定要打中指定的目標，以期得到圓滿的結果，來保證蘇聯軍隊極大的勝利。

組織完善的偵察，能在這裏起決定作用。爲了發覺和測繪敵人底目標，砲兵偵察員備有複雜而極精確的儀器，如我們的光學觀測器，測音站，精良的攝影機以及觀察砲兵射擊飛機隊，在準備突破德寇底防禦地帶時，都受到砲兵底極大限度的運用。

砲兵早在突破陣地的工作開始以前，就着手研究敵人底目標，把它們標記在地圖和射擊圖板上，繪出目標略圖，不分晝夜地緊張地尋覓敵人底最重要的目標。砲兵指揮員飛到空中，從空中進行觀察，作空中攝影，從空中研究敵人底整個防禦地帶。

塞明諾夫和斯第列茲克中將底砲兵曾經作出極精緻的照片景圖，然後根據這個景圖判斷出了自己主要砲火所應指向之方向。

保多斯克上校底砲兵爲了解放蘇維埃白俄羅斯，在準備進行有決定意義的戰鬥時，曾在樹木上建立了很好的觀察所，並從那裏判斷出敵人防禦陣地上的許多要點。

正因爲有砲兵底各種偵察工作，故關於敵人底工事，掩蔽部機關槍陣地，觀察所以及砲兵連的射擊陣地等等，指揮部會按時的收集許多情報，而後這些情報再加以

仔細研究與審查，隨即成爲制定各種作戰計劃底基礎。每個砲兵連，每個砲兵營和砲兵團，都要接受一定的目標羣，以便在砲兵射擊時期來消滅或制壓它們。

在準備突破德寇底陣地期間，我軍在這一巨大的、仔細而又繁雜的工作中，也獲得了很大的效果。砲兵底突破是一種極端猛烈的砲火襲擊，處在砲火進路上的一切障礙一掃而光，在克里米亞如此，在卡累利亞地峽如此，在白俄羅斯亦復如此。

蘇聯指揮員在砲兵面前曾經提出這樣的任務：

在砲兵進行射擊時期，應當對敵人防禦工事給以大規模的破壞，對敵人火力配備，作到盡量的制壓，對敵人有生力量使其受到嚴重的失敗，以便蘇聯步兵得以實施衝鋒，而完成突破敵人防禦陣地的任務。

紅軍一切攻擊戰底勝利，都證明了我砲兵是怎樣勝利地完成了所付予它的任務。砲兵的射擊一般延續到二至二小時半，數千門蘇聯大砲和迫擊砲按照總的訊號，同時對準事先偵察清楚的目標，發出極其猛烈的砲火。

通常都是輪番地進行各種射擊，譬如，先用極其緊張的猛烈砲火，後又轉爲有節奏的破壞或制壓射擊，最後又是大威力的砲火襲擊。有時，在射擊敵人防禦陣地前沿之後，砲火又向其陣地縱深轉移。這樣，可以達到誘惑敵人的目的。譬如，曾經有過這樣一次，躲在掩蔽部中的德國步兵，看見這種情況，馬上就從掩蔽部中跳到壕溝，準備回擊我步兵底衝鋒，可是恰於此時，我砲火又轉移到敵人陣地前沿上來了。這

樣，就使德國步兵遭受了嚴重的損失。

有一次，在彼萊科普，當蘇聯步兵衝進德寇的壕溝時，却發現在那裏亂七八糟的，一幅圖畫也發現在卡累利亞地峽，也發現在白俄羅斯突破防禦綫的時候。

我砲兵在實施射擊時期，以集中的火力打擊，一掃而光地從地面上摧毀了德寇底工事，消滅了他們底火力點，尤其是在卡累利亞地峽那裏，雖然芬軍構築了特別堅固的工事，可是這些工事幾乎全部為我砲火所摧毀。應當指出，破壞砲兵羣在這一工作中起了決定的作用，因為它的工作是在全體砲兵攻擊之前就開始的。在卡累利亞地峽那裏，在六天的戰鬥過程中，用砲火轟毀了五百多個永久性的防禦工事。至於砲火底準確程度如何，可由下列事實來說明：砲兵上士亞可夫列夫對敵人永久性火力點總共發出了三十發砲彈，結果由觀察員證明，其中十發是直接命中目標的，警衛下士斯米諾夫射擊得更出色，由他所發出的二十八發砲彈中，十六發是直接命中目標的。因此可以說我砲兵對敵人砲兵連、迫擊砲連，和機關槍火力點發出的砲火是異常準確的，敵人火力配備在第一白俄羅斯前綫底某一地段上，曾經受到我砲火底嚴重制壓，結果我步兵挺起腰向前衝鋒，而並沒有遭受任何的損失。

德寇底砲兵連在我砲火打擊之下，不論是在器材方面，抑或是在有生力量方面，都遭受到嚴重的損害。譬如第三白俄羅斯前綫上的部隊，在五天的攻擊戰中，消滅了

德寇一二六輛坦克與自動挺進砲，七九六門各種口徑的大砲和二九〇門迫擊砲。在這一戰役中的大部分功績，應當歸屬於我們的砲兵。

維列尼根少校底部隊，在同敵人砲兵作戰中，曾表現出卓越的戰績。早在砲兵開始射擊以前，這一部隊底偵察員就發現了並準確地測繪了德寇底六個砲兵連，結果這些砲兵連一個也沒留下，都被消滅光了。

猛烈的砲火不僅能使敵軍陣營遭受巨大的損失，而且能在精神上給敵軍以強烈的刺激，使其經常喪失自己的鬥志。許多被俘的德國官兵常常講道：卽是久經戰鬥的老兵也不堪忍受蘇聯砲兵底驚魂動魄的打擊。由此可見，關於那些怯懦無能的弗利茨更是不用談了。在第一白俄羅斯前綫某一段上，在砲兵射擊以後，馬上就有一大批德國士兵被俘，他們曾經被驚駭到這種程度：許久不能清醒，一句有節奏的話都講不出來。

我砲兵對敵人工事的射擊，經常是伴隨着空軍底轟擊來進行的，尤其是對於敵人防禦陣地縱深中的一些目標，這種協同的打擊能夠發生最大的效果。

突破德寇的防禦，不僅僅只限於砲兵的射擊和步兵的衝鋒，並且還須要克服敵人防禦陣地底整個戰術縱深，使蘇聯坦克、摩托化步兵和騎兵衝到敵人防禦陣地底深處，而進展到戰役的寬敞地帶。在這一階段，蘇聯的砲兵與空軍又起着巨大的作用。

沒有砲火支援，無論是步兵或坦克，都要遭受敵人底大砲、迫擊砲和機關槍根火

的損失。因為在砲兵射擊時期，會有二部分敵砲殘存下來，而於陣地內部備戰，再行恢復火力。我砲兵負有制壓這些火力點的責任，因此，在陣地內部作戰，用砲火護送步兵和坦克，這是砲兵的極其繁雜而重要的任務之一。

護送步兵最常用的一種火力，即所謂火力波，這種火力要求砲兵指揮員有高度的射擊技術，因為步兵跟隨火力波前進，約距砲彈底爆炸一五〇——一〇〇公尺，所以這裏非有特別準確的射擊不可，瞄準稍有錯誤，會使自己步兵部隊蒙受極大的犧牲。除此以外，砲兵還應當準確計算由一地點向另一地點轉移火力的時間，火力不應離步兵太遠，但也不要阻礙步兵的前進。蘇聯步兵很勇敢地跟隨前進，因為它相信紅軍砲兵底技術，而且在這一點上極不含糊，火力波乃是使步兵不遭受一切意外之危險的屏障。

在突破敵軍防禦地帶時，我大砲緊密地協同步兵作戰，那怕一步也不肯落後。當戰鬥轉入到陣地內部的時候，有時用火力護送步兵，有時隨同步兵向前推進，當然，大砲渡涉河川，通過沼池地與森林區是很困難的，可是，爲了戰爭的需要，一定要這樣作，而且我砲兵還是很巧妙地完成了這一困難任務。

這就是我步兵之所以能經常在一天之內突破敵人底主要防禦綫而向前推進到一〇至一二公里底主要原因。在這個作戰期間，砲兵和空軍給步兵以有效的支援，用自己的集中而準確的火力，掃清道路上的的一切障礙。

同樣也可以講一講砲兵給坦克和騎兵清除道路的情形。在解放白俄羅斯和立陶宛的幾個戰鬥中，蘇聯坦克員和騎兵們對敵人防禦地帶上致命地點施行突然而猛烈的打擊時，曾表示現出了大規模的機動戰鬥的範例。但是在未到達戰役寬敞地帶之前，坦克和騎兵非要通過敵入底防禦陣地不可，而這一段地區上的道路是由紅軍砲兵替他們來清除的。我砲兵不但摧毀了敵入底反坦克防禦設備，而且還從敵入砲火之下營救出我們成千成萬的光榮的騎兵坦克員。

德國的指揮官把自己的一切希望是寄託在所謂攻打不開的堡壘與工事上邊。可是這種希望都被我們打垮了。經過蘇聯砲兵底毀滅性的打擊以後，德寇的這些堡壘與能遺留下來的，也不過只是人們意念中的一點回想而已。

紅軍砲兵的工作得到蘇聯最高統帥部底最高統帥斯大林同志底崇高估價。每逢慶祝突破敵人堅固陣地，突破敵人縱深配備的防禦陣地時，斯大林同志總是說，這些地帶之所以能突破，應當說是由於我們砲兵和空軍使用集中的、威力的打擊進行支援的功績。

突破中戰車與步兵之協同

宋逢春譯

——蘇聯機械兵少將考羅列夫著，原文見一九四三年七月二十四日
紅星報——

步兵與戰車協同之主要目的：旨在同時同向敵人支撐點與抵抗中心，實行突擊。此種突擊惟有在攻取前緣與支撐點期間，始能預先加以研究與部署。突破敵防禦時，戰車與步兵之協同，則在步兵團最近任務範圍內，按地形而部署，以期達到最詳細周密之目的。但在敵防禦縱深內，則視變化之情況與引起之新戰鬥任務而決定。

突破敵防禦時，步兵力求集中於儘可能接近前緣處（衝鋒綫上），以便與戰車共同實行短促與急速之突擊。苟地形狀有利，則衝鋒綫位於距離前緣二百公尺之處。當情況與地形不許可適時集中步兵於衝鋒綫時，則步兵於突破開始前，自攻擊綫運動到衝鋒綫。當砲兵攻擊準備射擊時，位於距前緣一公里及一公里以上之步兵，即可開始運動前行。

步兵集中於衝鋒綫時，戰車需要通過步兵之戰鬥隊形前進。此時機之協同，應計算確實。步兵不能在衝鋒綫上等候戰車，反之，戰車亦不能停留等候步兵。步兵因攻擊期間初過之情況，從行進中即開始衝鋒，乃極可能之事。重要者在於勿放過此時機，

以便戰車與步兵即在當前情況中，共同開始衝鋒，衝鋒須全綫同時進行，其開始時間，由一般軍隊司令官規定之。戰車部隊，以不同時間（依遠近而定），自其出陣地出發，但衝鋒須同時進行。

砲兵之準備射擊，與空軍之猛烈襲擊相配合，自可破壞敵防禦系統，主要尤在制壓敵人。但守軍盡種種方法，力求避免攻擊軍砲兵與空軍之突擊，乃屬顯然之事。大眾均知，德軍常我砲兵實行攻擊準備射擊時，將人員掩蔽於地下室內，僅留數人於戰壕內，從事瞭望，爾後步兵攜帶其火器，重行參加戰鬥。

是故組織突擊時，不應墨守陳章，即長時之砲兵準備射擊，亦非永久需要。有時擁有充分數量砲兵與飛機時則各種火器——戰車、步兵、砲兵、空軍，宜於同時開始突破，不必先導以砲兵準備射擊。許多情況中，最常用之方式，為空軍襲擊與烟幕射擊，同時實行，即可有效保障步兵與戰車之前進。如欲永久預知突破組織之許多方式，並選定對當前情況之最佳方式。則戰車之進入出擊陣地，不應遵守一定刻板之方式行事。譬如有時宜集中戰車於中間待機陣地，俾各小部隊在出擊陣地停留，不至超過三十分鐘以上。

因敵防禦內，充滿防禦戰車地雷，可以阻止戰車攻擊，故必須預計佈雷區。因此吾人不能作形式主義之決定，而不慎重將事。總之，應尋出敵佈雷區而消滅之。在突破計劃內，須確實指明何人何地，以何種方法担任此項工作。且為消滅佈雷區，須採取

最有效手段，俾可完全達到任務。

協同之次一問題爲使用步兵火器支援戰車：卽使用團屬火砲、迫擊砲、戰車防禦槍及機關槍之火力是也。各種砲手與槍手，亦應確知戰車之戰防任務，及其攻擊方向。反之，戰車兵須將射擊任務通知各種砲手與槍手。迫擊砲、平射砲與曲射砲，及防戰車槍等之火力，須與戰車之火力相聯繫。

步兵與戰車在突破中，永遠保持密切協同，共同實行同時之突擊。從前緣向縱深內突破時，步兵爲戰車指示戰鬥中產生之新目標，或攻擊對象。戰車兵一方面，亦應爲步兵指示出新的抵抗中心於戰鬥進程中，行將遭遇者。但如何方能得互相指示之效？直言之，必賴確實之通信工具，否則不能有任何之協同也。

現代戰爭中，最確實且最現實之通信工具爲無綫電。由此得一結論曰：在戰鬥中，必須建立確切堅固之無綫電通信站。無綫電站不通時，戰車部隊指揮官卽須予步兵團長，甚至予步兵營長，以無綫電戰車（一如予砲兵者然）。利用此車，步兵部隊指揮官始能與支援之戰車，保持密切通信。如未分配有無綫電戰車，則可採用另一種方法，將步兵營無綫電站之人員，乘坐在戰車上，雖然距離不能過遠，亦可確實工作不輟。

此外，戰車與步兵不能隔離超越二百至四百公尺。於是戰車兵隨時可見與其協同之步兵所做何事。當必要時，改用發光信號（旗語），互相協同。如一切通信工具均

停止工作時，戰車部隊長即須派遣戰車，與團或營長取得聯絡。步兵團長或營長於情況必要時，可派遣徒步傳令兵或一小組自動步槍兵，攜帶戰鬥命令，前往戰車所在地。

攻取敵前緣與營抵抗陣地之戰鬥，縱在砲兵與空軍猛轟準備行動以後，仍需費多數之時間。在此場合，敵人倘剩有充分數量之火器，則正是戰車與步兵所應消滅之對象。個別殘留之土木工事射擊點，每一處內有三三挺機關槍，當可阻止一團步兵之攻擊，甚至可以摧折其攻擊。對於此類土木工事射擊點，須特別加以估計。

若干指揮官每於遇到土木工事射擊點，時常思繞道迂迴而過，殊為不解。其實極不可置信，且係莫大之錯誤。泰半情況中，不需要迂迴土木工事射擊點，而須直接消滅之。蓋祇要土木工事射擊點存在且行動，即能以火力阻礙迂迴運動。當然有時宜於迂迴抵抗中心陣地，但適為攻擊軍之障礙者，仍應用步兵與戰車攻擊而消滅之。

德軍力求將我步兵與戰車隔離，並予以創傷，此係顯而易見之事。其法通常係從土木工事射擊點發揮其火力。不久以前一次戰車突破中，即克服敵鐵絲網障礙與散兵壕以後，已進至土木工事射擊點綫之後面，然射擊點不放步兵通過，步兵遂在猛烈射擊下臥倒。戰車部隊長烏格流莫夫中校觀此形勢，彼此際正在其部隊戰鬥隊形後面隨進，立即用無線電調數輛戰車對射擊點戰鬥。但力量是仍然不足。彼遂使用其戰車預備隊參加戰鬥，本人亦親自從事殲滅射擊點之戰鬥。戰車停止不動，發砲射擊。直待

射擊點全被殲滅，我步兵始獲攻擊之可能性。

深入敵防禦地帶內之戰車，若值若干地區之步兵被阻止時，亦參加戰鬥。並非所有戰車皆返回協助步兵，而係返回一部。主力之戰車任務，在於確保已佔領地區，直待我步兵到達，勿使敵火器復活。吾人每見祇需一連戰車返回協助步兵即已足用，而竟全戰車部隊皆返回者。戰鬥白熱化中，戰車返回，常致在敵佈雷區內迷失方向，而遭受損失。不寧唯是，戰車委棄已攻克之地區，遂聽德軍從容退却。

吾人一述某戰鬥之經驗，我戰車兵對敵土木工事射擊點實行戰鬥，直到射擊點完全被殲滅為止。在攻擊方面，遇到裝甲射擊點，係埋在地內之中戰車與重戰車。用戰車砲兵與步兵之所有火器，將其消滅。對敵前線內土木工事射擊點之戰鬥，費去三小時之久，爾後步兵始開始前進。

一般而論，前線戰鬥，係依預定實施者，而嗣後縱深內之戰鬥，則與原計劃大有出入，此乃通常一般之情形。克列騷夫中尉之戰鬥連，在右翼行動，依連長之獨斷專行，在戰鬥進程半途，指向以火力阻止我比鄰師一團攻擊之敵堅強抵抗中心陣地，從側翼與後方攻擊之。到此抵抗中心陣地以前，適值敵預備隊增援，其兵力達步兵一營，戰車連殲滅中心陣地之土木工事射擊點，並擊散向前接近之德步兵。

既攻克比鄰地區之抵抗中心後，戰車連長轉回至其原地，又適逢敵另一預備隊之側面，該預備隊四百人，正向制高點接近。戰車連攜同步兵，立刻向德軍此營攻擊，

我步兵將其所有之火器——迫擊砲、戰車防禦砲與配屬砲兵，全部加入戰鬥。結果敵預備部隊，完全被擊潰。

我戰車與砲兵以有效火力制壓土木射擊點，使攻擊之步兵，可以迅速前進。縱深內之個別射擊點，為攻擊時所常遭遇者，但須有相當方法殲滅之。戰車部隊，繼續遂行其所負任務，向縱深內堅固抵抗中心，有德工兵營防守者，攻擊不已。攻擊又重新與步兵砲兵營密切協同實施。向敵抵抗中心，實行兩翼突擊，遂將其摧毀。

此一縱深內戰鬥之特點，亦係以各兵種部隊共同行動，並不依計劃，而係按情況需要見稱。經驗昭示吾人，在此類情況中，步兵與戰車之協同，必須運用現成既有之一切火器，迅速組織。需要指明者，即協同是也，僅賴通信戰車與最普通之步兵傳令兵，實現之耳。突破之速度，容或最初稍為緩慢，爾後視進入縱深之遠近，一日可達二十公里。不論前進如何迅速，抑或情況瞬息萬變，而協同之通信，絕不中斷，因各兵種部隊，均嫻熟於指揮方面與信號，且堅決確實執行戰鬥任務故也。

步兵與戰車不能用無綫電聯絡時，步兵即經過戰車司令部，並派遣聯絡參謀與通信兵，與戰車部隊長聯絡之。戰車小部隊長，與步兵共同行動，勿相隔絕，經常注視步兵之戰鬥工作。必要時派遣通信戰車，前赴步兵處。結果各兵種間，皆保持不斷之協同，使整個攻擊戰鬥得到勝利。

騎兵擴張突破論

蘇聯上校斯米爾諾夫著
法天譯

——原文載一九四〇年第十號騎兵雜誌——

葉列明柯中將在他的『騎兵軍團進入突破口』一篇文章裏（見騎兵雜誌第七號），依照他的斷定，提出了兩個問題，一個問題是『騎兵進入突破口』，另一個問題是『在各種戰鬥中騎兵行動的特點。』

把全篇文章，從頭至尾，詳細拜讀以後，我沒有發現什麼材料，和關於第二個問題的結論。葉列明柯同志在這一篇文章裏，主要的是討論關於騎兵軍團進入突破口的幾個問題。所有其他原則上的問題，都是與這一問題相關聯的，作者未瞭解這一點，也沒有求得解決之法。

騎兵軍團實行進入突破口的情況，即便是與不遠的過去相比較，也已經根本改變了。比第一次大戰時已經更爲複雜，較國內戰爭的戰鬥情況，也複雜了多少倍。

西歐正在進行的第二次大戰，已經產生了許多新的情形，若不把這些新的情形計算在內，簡直是不許可的。今日還不能從新的戰爭教訓裏，得出完全無缺的結論來，因爲還沒有詳細確實的材料，然而我們感覺到作戰的性質，和指導作戰的方式，已經

的創立，以及空軍陸戰隊的廣泛使用，所有這些因素，給現代戰爭加添了原則上新的本質。

蘇聯在諾門坎的作戰，和蘇芬的戰爭中間，也產生了許多富有教訓的戰例。

我們既特別注意騎兵進入突破口的情況，那末就容我把這一點詳述一下。

既然稱之爲『突破』，就是指在攻者前面，擺着有一條無屏障的聯綿防禦地帶。構築防禦地帶，在現代條件下，極爲迅速，簡直是往昔所不能想像的。築壕作業的普遍機器化，迅速凝固混凝土的使用，以及其他新的技術等，可以於四十八小時至七十二小時期間，造成充分堅強的障礙，以抵抗攻擊的軍隊。現代砲兵師的防禦縱深，尚無何等變化，相當於五公里到六公里，在距離前緣八公里的後方，構有後方築城綫，再往後二十五公里到三十公里處，構有軍防禦綫，作爲從縱深內作戰的軸心之用。

防禦的構成，以戰車防禦爲首要，利用戰車不能通過的地形（江河、溝渠、湖泊、沼澤、森林地），並普遍使用阻絕。障地都是精密施以工事，而對擊點，全深深埋伏在地下。突破這樣地帶，是極複雜的一件事情。需有大量制壓火器，還得費很多時間，才能成功。假如沒有把敵軍分開，並使其精神沮喪，則打算於一天之內，摧毀敵軍戰術防禦全部系統，全是非現實的想法。一九三九年九月，德軍爲求在摩拉瓦地區，突破波軍築城綫計，曾與波軍激戰數日之久。法軍在索姆河上的築城綫，

趕成的，但是德軍也攻了幾天，才突破成功，才能使用強大戰車與摩托化兵團從事擴張戰果。預言突破什麼樣地帶，需要多少時間，是沒有這種可能，也沒這種需要，但是無可爭辯的，即便是突破防禦地帶的戰術縱深，也不是二十四小時內所能完成的；若想突破戰術縱深，非兩天以上不可；要視情況而定了。

敵人作戰預備隊，倘非向突破地點集中，而其突擊力就增大了。現代摩托化與戰車兵團，位於作戰縱深者，有迅速集中於突破口側翼的可能，以便打消攻者的既得勝利。這麼一來，擴大突破口，與變戰術的突破為作戰的突破之戰鬥，也就更複雜了。攻者手中應有第二綫或預備隊，專司打消守軍封閉「缺口」的企圖者，惟其如此，才保證有繼續擴大戰果的可能，不過擴張突破梯隊，應該是很強大有力，且有極精良的裝備，否則就力不足以逐一擊敗與殲滅守軍的機動摩托化部隊及預備隊。在敵人防禦作戰縱深內，毫無阻礙的「散步」，在今日已不可能。以前突破防禦縱深和進入作戰縱深以後，悠閒的騎兵所能碰到的，祇是敵軍潰敗的殘部，輕弱的預備隊，緩步（說成匍匐更恰確）出迎的人們，與後方部隊而已。今日騎兵尙未到行動地區以前，已經可以被戰車與摩托化師從遙遠地區出發迅速襲擊了。

把西歐主要國家的陸軍編制，加以研究後，顯示出敵人在縱深內行動所有的騎兵，已不復是以前的騎兵，而是摩托化與戰車兵團了。所以必須建立適當的擴張突破梯隊。今日已經不許可單使用騎兵軍團進入突破。爲了實施這樣行動，遂出現了騎兵機

機械化隊一種的作戰兵團，由一——二個騎兵師，八百至九百輛戰車，一個摩托化步兵師與二百至三百架的飛機隊，合編而成。惟有這樣的編組，其力量才與其任務相稱。並適宜殲滅敵摩托化與戰車預備隊，在作戰縱深內，自行打通道路，與從正面攻擊的部隊及降落敵人後方的空軍陸戰隊相協同，包圍守軍主力，而殲滅之。

但是需要指出一種真實情形來，就是對於我國，可能的戰地性質不同，亦能用加強有戰車的騎兵軍團（有時甚至於不必加強戰車），充作擴張突破梯隊。像是在半開化的戰地與山地，對抗裝備技術兵器微弱的陸軍，就已經夠用了。

爲了闡明在這樣場合中，擴張突破梯隊進入突破口的整個性質起見，尚須說明空軍的作用。敵人的空軍，一定努力搜索我預定作擴張戰果用的部隊，倘若是被敵機尋覓到了，他一定努力阻止我擴張戰果部隊參加戰鬥，加以攻擊。這時候對攻者有三個主要要求：

（一）集中地區與擴張突破梯隊行動之完全偽裝，絕對禁止白晝運動進入集中地區；

（二）高射砲兵與驅逐機隊之確實掩護，因此舉縱暴露了其他地區亦在所不惜；

（三）預先用在敵機場與空中，殲滅敵空軍方法，制壓敵空軍與爭取制空權。

如果這些條件不具備，就不能期望擴張突破梯隊的行動，得到完全的勝利。

現代作戰的情況的複雜性，並不能完全否定騎兵機械化編組充作擴張突破梯隊使

用之可能。反之，組織優良，有技術兵器裝備與突擊方向正確的擴張突破梯隊，具有極大優點，再與空軍協同行動，實在可以形成摧毀敵全部兵力的前提。

波蘭國境防禦綫被摧毀以後，德軍派出戰車與摩托化部隊，不使波軍在任何綫上立住脚跟，始終是深遠的迂迴波軍防禦綫，或者逕行突破通過去。其中有一梯隊，進至華沙城下，經過數日戰鬥後，把指揮系統破壞瓦解了。空軍轟炸一切巨大鐵路樞紐，不使縱深內戰略預備隊，對潰敗的軍隊有層層的援助。

一九四〇年，戰爭與摩托化梯隊，於索姆河會戰以後，洪流般的湧入突破口，竟將憑藉羅亞爾河實行防禦的法軍摧毀。

正如第二次世界大戰的經驗所證明者，現代作戰特徵，必須預先配有準備在作戰縱深內行動之快速兵種編成的強大兵團，充作擴張突破梯隊之用。

這樣的騎兵機械化隊，已經不是軍屬的，而屬於方面軍了。它接受方面軍司令部所賦予的任務，其範圍不限於軍作戰，而是包括在方面軍作戰範圍以內。國內戰爭時，騎兵第一軍，大半是當作方面軍司令部的武器使用，有時充作總司令部武器使用。騎兵第一軍不論指向何處，都光榮的達成所負的任務。

我們的紅色騎兵，技術裝備，教育訓練，均極優良，獻身為主義奮鬥，服從政府與領袖的命令，已經有許多戰績表現，將來表現，必定更多，這是毫無疑問的。

擴張突破梯隊——騎兵機械化隊，進。突破口時，要通過某一軍的正面，而現代

制壓兵器達飽和狀態的突擊軍，力足以摧毀敵戰術防禦的全縱深，並能保證擴張突破梯隊進入突破口。

戰鬥情況，極其不同，並不一定拘泥某一方面，他可以使用擴張突破梯隊，實行轉而指向次要方面。例如突擊軍正面地形，不大宜於騎兵與戰車行動時，可以改變指向次要方面行動。不過此際，擴張突破梯隊的指向，應該是進入突破以後，仍然要轉進到方面軍主力行動地區裏面去。

騎兵機械化隊有時迫不得已自力實行突破，也是可能的，如在側翼行動時，進入敵軍側後，殲滅對抗的敵軍，就是一個例證。但是這種行動，其性質不是進入突破口，所以在這兒暫置而不談。

擴張突破梯隊，或用騎兵機械化隊，或祇用騎兵軍團（不是經常的），所擔負的任務如下：

- (1) 殲滅敵退却軍隊的殘部，不使他們在防禦綫後面立住脚跟；
- (2) 摧毀敵退却中之戰車，摩托化，騎兵與步兵預備隊。
- (3) 破壞及消滅交通綫，摧毀敵指揮系統，佔領並消滅敵司令部。
- (4) 先敵人而佔領深遠後方內作戰綫與戰略綫；
- (5) 與正面攻擊的主力實行作戰協同，並與降落敵後方的空軍陸戰隊，實行戰術協同，包圍敵軍主力而殲滅之。

敵軍愈頑強，則編組愈應強大。

像這樣進入突破口時，擴張突破梯隊，定能擊敗敵軍正在退却的殘部。至於人數多少，祇能由具體狀況來決定。不過按概略的計算，可以假設守軍正面，每一步兵師，可以撤退一團至一團半而於十五至十六公里的正面撤退二團至三團。假如在主防禦地帶的敵軍，完全被殲滅，當然就沒有這麼多了；但是敵軍雖已遭受重大損失，還能巧妙

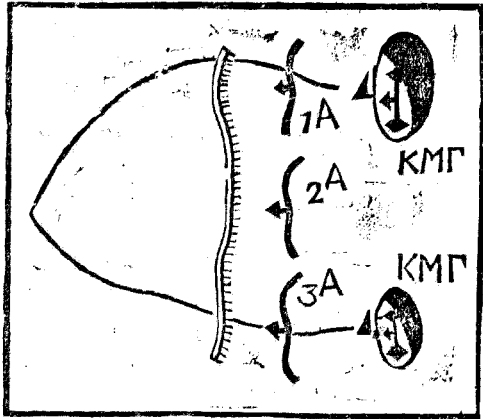


圖 一

騎兵機械化隊按交織方向之突擊圖
KMF—騎兵機械化隊

爲了達成這些任務起見，方面軍範圍內，倘兵力許可時，不祇宜有一個，而宜有兩個騎兵機械化隊，按交織方向攻進去（見第一圖）。

諾門坎之役，柔考夫將軍曾以兩翼迂迴，將敵軍完全殲滅，給我們創造了這樣突擊的一個戰例。

擴張突破梯隊的兵力與編組，依情況與所負任務，而變化不拘。擴張突破梯隊行動愈深遠，

的將其兵力脫離戰鬥，開始撤退到另一新綫，也是可能的事情。我們試拿對於攻者最不利的場合來說，譬如守軍脫離戰鬥成功，並保存着他的兵力，退入縱深裏，佔領了軍防禦陣地。

爲了迅速殲滅這些退却的軍隊，擴張突破梯隊，必須具有二倍到三倍的優勢，換言之，就是應該把整個騎兵軍團，和二百到三百輛配屬戰車，與空軍協同着，悉數加入戰鬥。

不寧唯是，在作戰縱深裏，擴張突破梯隊，還是可能遭遇退却的或迎擊的戰車，或摩托化作戰預備隊。大家都知道，作戰預備隊有時候不是集中使用，而是零碎使用的——首先使用近在手邊的。擴張突破梯隊應該力求把這些預備隊，按接近的程度，先後各個擊破。這預備隊的兵力，可能是由一——二個摩托化師，一——二個戰車師，個別步兵師，騎兵軍團與騎兵部隊等編組而成的，這些預備隊中間，最主要的敵人，是戰車師。根據外國既有的情報，若干歐洲陸軍的戰車師編制內，有戰車達四百五十輛。不一定爲消滅所有的預備隊，就非要把擴張突破梯隊兵力，提高到超過預備隊兵力二倍至三倍不可。主要的在於用空軍行動，阻止住一支預備隊，用空軍陸戰隊牽制住在我主力前面之另一支預備隊，並且用果敢的機動與變更部署方法，可以表現得比敵軍強過數倍。例如對付戰車師，至少必須有六百至八百輛戰車。

其次，當以包圍敵主力爲目的而行動時，擴張突破梯隊，不僅要有能抵抗住敵主

輟。

力從包圍圈內向外逆襲的力量。並且要足以獨立突擊，在廣正面上，時刻行動不面，起決定作用，就是由於他可能完成一般突擊，並鞏固勝利。

葉列明柯中將在他的文章裏，把進入突破計劃分爲三個階段，這是應該同意的，第一個階段，是關於擴張突破梯隊的組織與器材準備，並組織與步兵兵團，戰車兵團，空軍及空軍陸戰隊間的協同。

在這期間，必須根據具體需要，補充部隊的彈藥基數，順便把所有不需要的東西放下。對於士兵告誡勿洩軍事秘密與當前作戰目標，扼要的施以應乎情況的政治工作。但是葉列明柯中將，把進入突破前的器材準備的意義和作用看小了。他在文章裏沒有提到後方與器材準備，就可知道他對於這個問題，估計不夠了。

通常擴張突破梯隊，應有周密的準備與器材保障。進入突破口時，必須攜帶二個半至三個戰鬥輻重基數。這個數目的來源，我是依據下面的計算得出：戰鬥第一天需要二分之一至四分之三基數，第二天——約一個基數，第三天——二分之一至四分之三基數，第四天開始包圍敵主力的決定戰鬥，約需一個至一個半基數。

攜帶二個半至三個基數，足夠三天之用。從第三天起，就得從後方用汽車或從空中輸送了。

汽油至少必須攜帶夠三次加油的數量。給養問題在現代場合裏，完全要另作打算。就地收給，不一定能夠辦得到，因為敵人退却時，必焚毀一切。爲了預防缺乏能夠無處尋覓起見，必須攜帶三四天的糧秣（肉乾草與青菜除外）。可用罐頭代替肉，乾菜代替青菜，提煉的馬料代替乾草。不論騎兵軍團，抑或戰車及摩托化兵團的輸送工具，都攜帶不了這些物品。軍應該起碼用兩個輸送營，加強騎兵機械化隊。

隨伴着擴張突破梯隊的整個後方，應該大部分摩托化。甚至於團輜重隊，都把大部分輜重留置後方，交付一部分用汽車輸送。總之，任何輸送單位，任何車輛，都應該追蹤進入突破口。

所有其餘部隊，在一般師集中地點編組，隨步兵師與軍團後方共同前進。

有時要通過漫長距離時，馱馬的負荷量，也須減輕。

爲供應在縱深內梯隊計，從第三天起，有時從第二天起，就必須組織地上與空中的輸送。

軍參謀處，於準備期間，即應確定這一輸送。在兵站或其附近，應有待機汽車輸送營，附以戰車掩護，或應有輸送機隊。輸送機着陸的飛機場，要預先偵察清楚，俾我地上部隊一到達彼處，即立刻準備迎接飛機着陸。

這就是在組織擴張突破梯隊最初階段中，所要完成的物質準備工作之範圍。但是我們從事兵棋與野外演習時，很少注意這一問題。正如葉列明柯中將所說的，在這一

點上，要表現組織力量。

其次最重要的問題，是協同組織。方面軍參謀處規定擴張突破梯隊使用法的最初概念。偵察清楚突破地區以後，擴張突破梯隊長親自參加此項偵察，然後在命令中，始可以更明確說明使用法如何。命令中，應確切指示擴張突破梯隊佔領某綫參加戰鬥。

除命令以外，軍參謀處應對以下問題，作扼要指示：

1. 關於突破前，擴張突破梯隊從集中地區向出發位置運動之道路。事前應讓出道路，以備擴張突破梯隊運動之用。在道路交點，十字路口，應設有軍調整勤務站，而於特關重要地點（各隘路，渡口，橋樑），應派有軍參謀處作戰代表人。

2. 關於擴張突破梯隊的集中地區，出發位置和進入突破口時之空中掩護組織。

3. 關於擴張突破梯隊通過突破口之沿途組織，及步兵團掩護作戰之部署。

4. 與空軍之協同組織。

5. 與降落敵後的空軍陸戰隊之協同組織。

6. 關於在突破口內行動期間之物質準備。

7. 關於通信之指示，尤以與在飛機場上空軍的通信為特別重要。

軍參謀處如不預先把擴張突破梯隊與其餘一切部隊協同組織問題，加以綜合的考慮，將會白白的喪失時機。軍司令官與軍參謀處，應明確規定所願欲的和所要求的事

項。

擴張突破梯隊（騎兵機械化隊）參謀處奉到命令與指示以後，根據近似的計算，實行策定進入突破的決心，並對軍參謀處與友軍（步兵軍團）申述騎兵機械化隊進入突破與在縱深內行動時所要求之保證。

步兵軍團長，同時亦策定其決心，並部署軍隊從事突破。

騎兵機械化隊長與步兵團長下定決心後，再在軍團司令官領導下，共同商討一切問題，最後製定擴張突破隊進入突破計劃表。

與步兵軍團有關問題，均遵守戰鬥綱要第三十六節所示：

「假如機械化與騎兵兵團經過防禦突破缺口前進時，則攻擊部隊的戰鬥隊形，應該充分保護彼等通過突破口的正面。這一任務，由高級指揮官（步兵軍團長與師長）担負起來。彼等必須：

- (a) 立刻派遣先頭支隊，進到缺口縱深內，佔領主要制高點隘路與渡口；
- (b) 立刻採取包翼行動，並向暴露的後方攻擊，以便擴大突破正面；
- (c) 用砲兵火力制壓突破口側翼抵抗陣地；
- (d) 準備緣着突破地段兩翼施放斜交烟幕；
- (e) 用空軍攻擊敵向突破地點急馳赴援的預備隊；
- (f) 遠射程砲兵指向突破縱深內所發現的遠目標；

〔B〕準備修復突破地區內的道路和橋樑。』。

騎兵機械化隊在軍參謀處領導下，會同步兵軍團參謀處，適時協定以上諸問題。步兵軍團參謀處自己亦應有掩護擴張突破梯隊通過突破口的計劃表。

在戰鬥全進程中，與營進入突破口時，與步兵軍團的協同要聯續不斷。因此必須互相交換有資望並教育優良的聯絡參謀，攜帶有一切通信工具，尤其是無線電爲要。

與空軍的協同分作兩方面，即擴張突破梯隊的掩護，是由驅逐機隊擔任，而按時間空間實行協同者，是由戰鬥機隊擔任。

擴張突破梯隊，在集中地區，出擊位置，與突破口中時，主要靠配屬的高射砲兵，與驅逐機隊實行掩護。一俟進入突破口以後，就主要靠驅逐機隊了。

採取三種不同高度巡邏時，可以保持確實掩護。在十二公里到十五公里地區的上空巡邏，每小時需要三小隊，但進入突破口的面積要寬深大過兩倍，即每小時需六小隊，而三小時需十八小隊。然而擴張突破梯隊，不僅行動三小時，而整天行動。每一戰鬥日即以十小時計，尙得六十小隊，假使每小隊飛行二三次，整天期間的不斷巡邏任務，驅逐機隊的力量還是不夠。所以非按最危險時機組織掩護不可。例如進向河川障礙漕渡場橋梁隘路，進向準備集中攻勢的防禦地區等時機。

應該預先規定這些時機，而這些時機的掩護，都要列入防空計劃表裏。

與戰鬥機隊的協同，根據下列要點製定計劃。

當擴張突破梯隊進至突破口時機，要求戰鬥機隊作第一次襲擊。參加對敵退却縱隊的追擊與殲滅，並阻止敵預備隊前進。經過二、三小時以後，作第二次襲擊，參加擴張突破梯隊與敵前進戰車及摩托化預備隊所發生的遭遇戰，假若進入突破口是在下午實施的，則第一天內，不能將這些預備隊完全消滅，而到了夜間，尚有新的預備隊潛行接近上來。所以第二天也得至少計劃着兩次襲擊。至於以後幾天，祇能概略的計劃戰鬥機隊參加擴張突破梯隊的行動。但是這些預定事項，應該使空軍部隊長曉得，並使他列入行動計劃裏面。空軍部隊長，必須到擴張突破梯隊長指揮所，詳密研究協同問題。進入突破口時，與在縱深內行動時，空軍部隊應派有聯絡參謀經常駐在擴張突破梯隊參謀處裏。

應該特別注意空軍與軍隊及參謀處間的通信，並規定無線電暗號。用無線電為不能實現這一通信，則一切協定就全等於取消了。

擴張突破梯隊與降落敵後方的空軍陸戰隊間的協同，歸軍參謀處組織。騎兵機械化隊長與空軍陸戰隊長，不須親自協定遂行任務的順序，並確定用無線電飛機戰車與裝甲車通信的方法。

擴張突破梯隊與砲兵協同問題，用不着特別提出來，因為騎兵機械化隊長及其參謀處組織與砲兵協同，並不要經過步兵軍團長。步兵軍團長，按騎兵機械化隊長之要

求，並照軍參謀處的指示，就在突破口兩翼組織砲兵制壓射擊，火力追擊敵退却縱隊，並向突破口裏的遠目標射擊。

擴張突破梯隊，要等待佔領並消滅敵方後防擊地帶後，才能實行進入突破口。突破後方地帶，是由砲兵實行支援。

整個的且正確的協同組織，實在是至少需要四十八小時，才能部署竣事。於此期間，要補充所有部隊，組織後方，準備器材及馬匹，並進行有關協同的全部繁雜工作。

騎兵機械化隊應預先集中完成，以便得到休息，自行整理與準備在突破口內的行動。葉列明柯中將，斷定可以於二十至二十一小時內完成，雖與要求特別縝密與有組織的精神相矛盾，還是絕對正確的。按許多經驗證明，至少必需四十八小時。

現在我們來討論作戰最緊要進入突破的時機。兵棋與野外演習時，我們常看到非現實的情況。防禦地帶很快就裂開了，按預定計劃就順利的推進突破口。戰鬥祇經過三四小時，突破口洞開，騎兵十分安全的走了進去。實際上是沒有這樣情況的。

我們試舉出幾個可能的情况。譬如對設有有效射點與有效高射點的永久築城地帶，擬突破後進而擴張突破。這樣地帶的縱深，將達三十五至五十公里，需時七天至十天，才能突破。而進入突破，非在第七天或第十天，甚至於更晚，才開始實施。

野戰築城地帶的縱深，連後方地帶包括在內，將達十二至十五公里，突破這樣地

帶平均需時一天半到兩天。而進入突破，就得在第三天才實現。

突破倉卒構成的防禦地帶，也得需時一天，因為這樣防禦地帶，往往沿河川障礙構築而成，若是這樣，則突破需要的時間，還要增多。第一天大概可以渡河成功，並佔領縱深寬六公里的緊急集合場，到第二天晚，或第三天早晨，才能將防禦全系統摧毀。

按這些概略的計算，就可以知道在第一天進入突破，是不可能的事。一般而論，造成一個『進出口』，對於步兵是一種艱巨的作戰，步兵要相當機動——發個師與整個軍團，要以其翼旋迴，而旋迴軸，並不是原地不動，也要慢慢的移動。『進出口』必須有相當縱深，師十二至十五公里，軍團二十至二十五公里。『進出口』不能祇有五至六公里的縱深。

有些人對於『進出口』的認識，認為是單純的面積，這面積內，我軍既未佔領，而已將敵軍擊敗進其放棄的一塊地方而已。這樣的『進出口』，在突破的本質中，是不能存在的。『進出口』或多或少，必充滿我軍，或者是在已形成的缺口裏，還有未肅清的敵人零星防禦陣地，敵人預備隊從各方面正向此處急馳赴援。

擴張突破梯隊，不能等待空闊的『進出口』出現，一俟防禦全戰術縱深被摧毀，雖然敵軍還未肅清之際，就要進入突破。進入突破，必然要超越過我步兵去。

突破所要求『進出口』的寬度，若干年來隨時間不斷的加大。幾年以前，認為十

公里至十二公里寬，對於附有戰車的騎軍團，已經充分夠用。後來，這一寬度又增大到十六公里至十八公里，而葉列明柯中將已主張二十公里至二十五公里了。這正像俗語所說的，貪慾因食物而增長了。

究竟這『進出口』，因什麼而定大小呢？

首先依進入突破部隊不致受敵砲兵從突破口兩翼有效射擊所殺傷，而定寬度大小。根據現代野戰砲兵發展水準言，直接有效射程是六至七公里。加上砲兵射擊陣地距突破翼的距離三四公里，則砲兵直接有效火力能籠罩兩翼邊三公里至三公里半。這就是說『進出口』中六公里（左右各三公里），需有保護我軍不受敵砲兵火殺傷的準備。同時這寬度裏也要完全保證不受遠射機槍火的殺傷。

其次，『進出口』寬度，依進入突破部隊戰鬥前隊形的正面而定大小。包括在騎兵機械化隊編組內的戰車部隊之戰鬥前隊形，正面為三至四公里，而二個——三個部隊的正面，即等於六——十二公里，一個騎兵師的正面寬度，是四——六公里，而兩個騎兵師——八至十二公里。假設按主要最大限寬度十二公里，再加上保證不受敵砲兵火殺傷的寬度（六公里），則我們得出『進出口』的寬度，應為十五到十八公里。這適證實高榮德維柯夫將軍的計算不誤。

葉列明柯將軍的計算，雖是也有他的確實地方，可是事實上已經太提高了，我想越把『進出口』正面所要的寬度展大，就會越削弱自己進入突破的力量。

戰鬥必然帶來修改之處。一般而論，十五公里到十八公里的大「進出口」，不易順利造成，而在不同地段，各造成寬四至六公里的小「進出口」，是完全可能的事。是否一定要等待大「進出口」呢？這是不能也不應該等待的，必須立刻行動勿稍猶豫，逕行擴張已得到的勝利。

最後，擴張突破梯隊的指揮，應該盡量靈活，當預定突破未實現，輕向另外事實上先完成的突破口，要不作巨大的變化方向，就順利進入突破。

進入突破時運動的狀況是怎樣呢？

第一、在到達舊的前綫以前，我們難在我步兵大量後方機關中間運動前進。要準備着並計算着自己的途徑，把自己的勤務組織整齊。要準備全部縱隊前進。運動速度，每小時六至七公里。

第二、由舊的前綫到縱深五六公里，我們將在戰場上行進。戰場全是砲彈和炸彈的彈痕，戰壕和防禦戰車溝，有刺的鐵絲網，還有個別地段施放有滯留性的毒物，和還未剷除的地雷區，通常總是沒有道路。如果無偵察，沿着全戰場向前運動，危險在所不免。並不一定要採用像葉列明柯將軍所說的隊形從事運動，而是要採取更窄狹的正面，更梯次的縱深配備，不沿全戰場，而僅循着個別已經偵察過，並有準備的方面前進。前進速度有時降低到每小時三——四公里以下。

第三、從舊的師預備隊陣地綫到後方地境，我們前面將有廣大面積，裏面充滿我

步兵與砲兵預備隊。速度可以提高，要保證超越我軍隊而前進。

最後，超越過我軍隊綫以後，我們將與敵退却的後衛部隊接觸，而從事追擊行動。這時談的速度，依敵行動性質，並依我迅速的反擊而定，在一切場合裏，我們可以每小時三——四公里計算。

進入突破時戰鬥隊形是怎樣呢？

擴張突破梯隊的戰鬥隊形，由以下各梯隊組織：

1. 搜索梯隊各騎兵師與戰車部隊派出者。初時搜索梯隊是個別乘馬與戰車斥隊。緊隨步兵戰鬥部隊前進，一步也不要落後。所以搜索梯隊數量不必多。一俟形成裂隙，斥隊立即追縱敵後，勿使遠颯。而當擴張突破梯隊超越過我步兵，進入作戰縱深時，斥隊班則更換成強有力的搜索支隊，力足以不僅實行監視並能實行威力搜索。這樣搜索支隊編組中，可以包括有騎兵與摩托步兵，附以戰車。

2. 警戒與剷除（敷設）阻絕梯隊。這樣梯隊，以先頭支隊形式，加強有工兵與化學兵，由摩托化師與戰車部隊派出。先頭支隊在騎兵機械化隊正面，可以派出三個。其兵力為一營，附有砲兵。

汽車行進困難場合中，先頭支隊，可由騎兵師派出。正面十五至十八公里時，必須有三個支隊（每五六公里有一支隊）。其兵力編組為騎兵兩營到一團，騎砲兵一連，戰車一營，工兵小部隊及化學兵至少兩排，攜帶有消毒器材。

（此圖因原稿不清故從略）

形隊門戰之突破進入隊化機械兵騎

3. 主力梯隊，分散於正面，並成梯次配備。分散及梯次配備，以一團為單位。情況順利時，團的分布可以營為單位。營再不能也不需要以排連為單位分散了。

逢敵空襲時，各營常要適應情況變化隊形。

騎兵師主力常須分為三綫。第一綫——兩個騎兵團，在第一綫上，第二綫——在中間——為後方，第三綫——掩護

團。假若前邊有戰車，則戰車團必須沿着外翼前進。砲兵按團爲單位分別規定。騎兵軍團主力成兩綫前進，第一綫——兩個騎兵師，第二綫——一師。

騎兵機械化隊的主力，成三綫在後繼進，第一綫——戰車部隊，第二綫——摩托化師，第三綫——騎兵軍團。這隊形的總狀況，如第二圖所示。（附第二圖）

從這圖上可以看出現代擴張突破梯隊的總縱長，達四十公里。爲了通過自己步兵綫，至少需要六至八小時。

戰鬥隊形的側翼與後方，應有警戒部隊。警戒部隊，宜由現代一般兵團編制的戰車部隊編成。担任警戒的戰車部隊，再以戰鬥羣，沿着所警衛兵團的兩翼前進。後方也必須有殿後的戰車部隊。

各獨立部隊應採取防空防毒戰車的措施，並講求於遭受敵砲兵從側翼不意射擊時，採取對策，這是不言而喻的事。

第二圖當然不是惟一的，也可以採用別類變化方式。第三圖就是變化方式之二。

我們規定進入突破的程序如下：

1. 第一天擴張突破梯隊（步兵尙未將防禦地帶分裂開時），位於原地不動。追第二日末，擴張突破梯隊，距離爲三十公里，而離我步兵戰鬥隊形，爲二十二公里至二十四公里。

圖

三

（此圖因原稿不清故從略）

騎兵機械化隊進入突破之隊形

2. 於戰鬥第一日至第二日之夜間，擴張突破梯隊向前躍進二十公里，像發條似的

縮緊，縮外間隔，緊隨步兵戰鬥隊形之後。

3. 第二天上半年，擴張突破梯隊用躍進，開始隨攻擊的步兵前進。發條又開始伸展，各綫復依原間隔配備，一俟後方防禦地帶被摧毀，擴張突破梯隊即進入突破口。

葉列明柯中將的隊形圖，是以閃擊突破為原則構成的。在現代場合裏，這樣的突破很少實現可能，這是用不着說的。講求怎樣對付裝備精良的敵軍，怎樣對付堅固組織的防禦，比較祇希望用帽子投死敵人，要好的多。葉列明柯中將用他所定的隊形運動時，必常感受空襲的威脅，不論人員，抑或馬匹，都必然疲乏不堪。假若第一天突破成功，固然很好，設突破不成功，怎樣辦呢？那時候豈不又要使人馬疲憊，汽油燃盡了嗎？

倘全出意料之外，沒有在選定方面實現突破，再轉向別的方面去突破時，按葉中將的隊形圖，能夠實施這樣運動嗎？可以斷言，是極端困難的。那末第一天祇好退出戰鬥，然後再把擴張突破梯隊運動向比較適宜的方面去。在這樣複雜的作戰裏，圖表主義，心浮性急是有害的，也是要堅決警惕的。

我認為進入突破的指揮，需要重新組織。以先突破口，不過十二公里時，一個步兵軍團的力量，就已經能夠造成這樣的裂隙。騎兵軍團長自然位於步兵軍團長的指揮所。現在突破正面為十五至十八公里，甚至於像葉列明柯中將所要求的二十至二十四

公里，則一個步兵軍團已經不能造成這寬的突破。祇好用兩個突擊軍團了。

那末，擴張突破梯隊長，究竟位於那一個軍團裏面呢？我認爲現在的軍長，應該在突破主方面有一個作戰所，距正面綫十二至十五公里。

作戰所附近應有擴張突破梯隊長的指揮所，各軍團內派有聯絡參謀。騎兵師，戰車部隊與摩托化部隊的聯絡參謀，應駐在該部隊行動方面的步兵師裏。

進入突破，並不是依步兵軍團長或騎兵軍團長的決心，而是遵奉軍長的命令而實施的。也惟有軍長才洞悉全軍範圍內的作戰情況，才能決定開始向突破口運動的時間。

當此決定時機，軍長自然應該躬親切實掌握住各步兵軍團的行動，並指導擴張突破梯隊進入突破。軍長的作戰所，攜帶必要數目的軍官與通信工具，位於突破進口地區內。軍長宛如慈父，他必須照顧孩子們走上遙遠危險的道路。

在結論中，應該略述擴張突破梯隊進入突破後的行動特點。

擴張突破梯隊初期的行動，通常是追擊的性質，追擊就要神速奮勵。把敵軍各個擊破，包圍而殲滅之。首尾平行追擊。不使敵軍在一防禦地境後面立穩脚跟，特關重要。

第二個階段裏，擴張突破梯隊的行動，是兩種戰鬥的混合形式，即對敵赴援預備隊發生遭遇戰，和對敵預備隊憑藉防禦地境發生的攻擊戰鬥。

此際擴張突破梯隊，應像一九二零年二三月間，騎兵第一軍在托爾高瓦雅，華高林克斯喀雅，齋哈列次喀雅地區的戰法。不使敵軍聯合起來，實行各個擊破，並普遍實施戰術的與作戰的機動。

最後，消滅了敵軍預備隊以後，擴張突破梯隊，遂開始消滅敵軍後方屯兵站，司令部，和切斷敵個別退却部隊。切斷敵退却部隊是可以預見到的，就是與從正面攻擊的部隊，和降落敵軍後方的空軍陸戰隊協同，參加對敵軍的包圍與殲滅戰鬥。此時要採取極不同的戰鬥形式，譬如在廣正面的防禦（敵軍退却道路上的防禦），再配合上向敵側後的威力突擊，以達成澈底殲滅敵軍。

（錄自陸大月刊第五號）

由芬蘭作戰經驗說明對戰車防禦之特質

阿波爾托雷謝夫著
無我譯

——原文見一九四〇年七月蘇聯『自動車裝甲戰車』雜誌——

芬蘭軍因見我軍（俄文自稱以下同）戰車之威力，遂基此而作戰鬥準備。彼曾受英法資本之援助，並極力利用湖沼河川及本國自然之地勢，以圖自固。

徵諸芬蘭軍戰鬥之先例，可知現代之防禦戰，已顯然以對戰車防禦為主，茲將蘇軍在芬蘭作戰所遭遇之障礙物，述之如次：

- (一) 花崗石及鐵骨混凝土（司門汀）製成之防禦柵
- (二) 對戰車壕
- (三) 地雷
- (四) 地雷化之阻塞地
- (五) 陷窰
- (六) 壕之內岸
- (七) 永久火點

(八) 氾濫

防禦柵有花崗石與鐵骨混凝土製成二種，以花崗石製成者，係以一部長方形或圓形之石，埋於地中，所用不論何種石塊，均按棋盤格子樣式豎立，其間隔均為〇、五——一米達之四列配置；此種防禦柵可用破甲榴彈破壞，但埋於地中之一部，可由中型戰車之兵員排除之，惟戰車通過須要建設道路。

鐵骨混凝土製之防禦柵有三角形，角錐形之分。此種防禦柵，或以尖銳向外之角度，以待戰車，其高出地面為〇·八——一米達。

是等防禦柵，依榴彈威力可以將其破壞。敵兵退却時，將此柵設置於狹小道路，對戰車壕，幅寬約為四——四·五米達，深約一·五——二米達，壕內滿蓄水，此不但可作戰車之障礙物，即步兵亦難通過。

地雷有英國皿型與四角箱形者，對於皿形地雷，可用地雷搜索器搜索之，敵兵退却時，如加強對戰車障礙，多將地雷設於狹窄隘路之內，如得裕餘時間，乃設偽裝地雷，以使攻者疑惑。

迫擊時對付地雷之最良手段，莫若實行急追，使之無暇設置。一面應由極小道路前進，使敵眩惑。但須自加警戒，以免墮於陷阱。因此對於翼側須要周密偵察，且追擊部隊為防敵之逆襲，亦應將預備隊確實掌握。

地雷化阻塞地帶，無論對於戰車步兵均有威脅作用，亦有於某場所之阻塞地，設

置高一·五——二米達之樹木，縛以帶刺鐵絲，以作障礙者。

陷穿深約爲三米達，縱、橫八——一二米達，並加適當之偽裝，而此等陷穿多設道路上，且應構築對戰車障礙物迂迴路之近處。

壕之內岸高爲二米達，

氾濫爲對戰車最強力之障礙物。尤以對戰車壕及各個乾燥溝之設鐵絲網者爲最有效。

永久火點，應加以適當偽裝。卽被搜索發見，亦耗費甚多砲彈，地上出現混凝土之部分，高爲二·五，壁厚一·一——一·四，被覆厚一·五米達，如係永久火點之壁外部，則以厚垣層掩蔽後，再覆以附近地面同色之土，使敵不能識別，此火點之內，則裝設機關槍或三七公厘火砲。

永久火點爲防禦骨幹。其間以射擊互相支援，爲便於交通乃設塹壕連絡之。

上述各種障礙，不論何時均與砲兵機關槍地雷及地形等有密切關係。且宜構築於狹小之隘路，湖沼之地畝，森林內之道路及河川之前等。

凡對戰車障礙物，無論何時均應裝置地雷，此等障礙必須於砲兵重機關槍射擊之下施設，如發見戰車一度接近障礙物時，則以對戰車火砲開始迎擊，在灌木林及其他蔭蔽地內，則使潛伏突擊兵及手榴彈兵持燃料油瓶燃燒戰車，且以束縛之手榴彈突進破壞之。此燃燒瓶如半公升之容積，以螺旋開關其口，外部木製，附以發火，其發火

係依附絕緣帶，即不通電之帶，絕緣帶又依附於瓶之同體，其燃料為輕油類，汽油類酒精、煤油及酒精之混合物等，然作發烟用者，則為重油——二立方公分。

敵之步兵工兵超越障礙物時，即以機關槍射擊之，但有時許敵到防禦柵內製作突進時，或俟敵戰車一部通過防禦柵後，以上述燃料物，猛烈殲滅之。

對戰車障礙物之偵察

關於對戰車障礙物最初之情報，係由上級司令部授與。為再確實明瞭障礙物之情報起見，通常派遣由戰車二、三輛編成之戰車斥候行之。此等斥候可與先頭戰車以目視取得距離連絡，該戰車接近障礙物時，即蔭蔽停止，縝密察視障礙物之性質，並豫想敵兵潛伏之位置後，始決意向障礙物前進，在短時間停止向可疑之潛伏地（森林，灌木之林緣等）前進時，可用機關槍向之射擊。蓋以殲滅潛伏之敵為目的。如敵兵應射即可確知其所在。戰車斥候之主力，宜在先頭戰車之側方或後方監視，以作支援之準備。若障礙物如防禦柵，確定先頭戰車附近無地雷時，即以自己之車體檢查其強度，或以破甲榴彈破壞石垣之一部，以作戰車之通路。然此時先頭戰車多退至蔭蔽地，詳密偵察對戰車障礙物之迂迴路，斥候長如確認無迂迴路時，應即報告直屬指揮官，決在工兵支援之下，向障礙物開設道路，然為避免損失多數人員，常由工兵利用夜間行之。

為檢查開設道路之景况及其性質，可將戰車委員編入徒兵工兵，或編於步兵斥候

班內爲最有利。戰車隊長如已確定可先與步兵隊長商定協同動作，以免臨時發生動作上誤解。且依通路之數目，用以適切戰車戰鬥之區處。戰鬥隊形，常以排及連之縱隊行之，蓋爲障礙物內所設之道路，地雷敷設地帶、森林、自然巖石等所限制，故僅能以此隊形通過。芬蘭作戰地之自然狀況，於該軍所作之堅固戰車防禦，最爲有利。而敵於平坦開闊地，亦採用種種相同之障礙物。如採用氾濫、或小沼澤地等是，若欲通過此等地區，必須一面停止戰車，一面前進搜索，如自信無障礙物，始可前進。此遲遲前進之戰車，乃爲敵方對戰車砲之好目標。苟戰車不能全數通過沼澤地時，更爲不利，此時則宜於架設橋樑，或另覓迂迴溼地地帶以外之路，然此種行動與時間、勞力、資材之消費，互有關聯。

我軍與芬蘭軍戰鬥中，因在威堡地方遭遇微小之沼澤地，不僅阻止我之戰車不能前進，即戰車與步兵協同，亦被阻止二日，始得前行。其最要問題，乃戰車攻擊對戰車砲也。

我國素重戰車之對戰車砲攻擊，因而始研究此戰鬥法而教育之。然被教育者亦可確實予以標準命令。但其原則與方法，有種種相聯無效之點。徵諸實際，此種對戰車火砲，按原則多置於障礙物之後方，而加以偽裝。因此與敵之對戰車火砲戰鬥，第一須由戰車殲滅的射擊，而非由戰術的戰鬥法之如何選擇者，在戰車接近之前，如不殲滅對戰車火砲，則反有被敵破壞戰車之虞。然擊破對戰車砲之手段，務求其與察視

所得之記憶行之。此平時訓練之有戰車內視察與戰車外視察之所由來，如在戰時，更應縝密觀察，求能發見對戰車之強敵。

與芬蘭軍戰鬥時，其對戰砲在未被殲滅前，係向我戰車射擊。爲以對戰車砲戰鬥，以戰車之機關槍，向林緣、灌木、林緣、密林及其他之蔭蔽地掃射，亦常有效。

爲與永久火點戰鬥，其最有效手段，可用工兵一班或一排，狙擊步兵一排或一連，與中型戰車一排編成之封鎖部隊行之。

此編組內亦可編入火焰戰車，但此種戰車屢屢陷於雪中，或墮入戰壕，卽難轉動。

封鎖部隊之作業，常於夜間實施；換言之，卽以戰車連搬一、〇〇〇——三、〇〇〇克蘭姆重油，以達永久火點之砲門，（以重油發烟迷惑之砲門）步兵則備敵之逆襲，掩護封鎖作業，工兵在步兵掩護之下，爆破火點。

部隊之編組，多由步兵指揮官（步兵營長）任之。但該指揮應於日沒前至編組內，協定各部隊間之協同動作，惟封鎖部隊直接指揮官，常由工兵隊長（連長、排長）充任。

關於永久火點最初之情報，雖由上級司令部授與，但爲確認此等情報，應再派一般部隊，戰車隊斥候及特別編成之偵察員，復行偵察。以砲兵射擊破壞永久火點之偽裝，使之暴露，以備封鎖部隊開出前進路，如此，可將永久火點徹底破壞。

紅軍後備軍的訓練及利用問題

克拉斯諾雅爾斯基上校
羅曼諾夫上校
焦曼諾夫上校
敏夫上校
之合著
譯

(一) 現代戰爭與後備軍

現代戰爭龐大的規模以及在它展開的會戰過程中的殘酷性，均要求交戰國對人羣衆多的戰爭的進行來一空前的全部力量的緊張性及動員。交戰國雙方幾乎都川流不息地以採取變幻莫測的動作爲特徵的戰爭的機動形式，在特別激烈的血戰中所表現出的它的鬥爭的堅決性以及因此而發生的已往戰爭所不能比擬的損失，在在都引到了作戰軍隊人力及兵器的迅速消耗而要求鬥爭技術工具及人員的經常恢復和更新。在戰爭進程中建立龐大後備軍以充前方源源不絕的人力食糧，實現代戰略最重要的任務之一。

歷史的經驗非常使人心服地指出，在過去戰爭中最後的勝利者，永遠是屬於那在戰爭進程中比較他底敵人建立和蓄積了更強大的後備軍而且把他保全至戰爭，會戰，戰役的緊急關頭的一方。

一九一八年同盟國軍在西戰場上勝利的秋季攻勢以及德國的投降，除其它原因而

外，可由德軍一九一八年抄他幾乎全部戰略後備軍的消耗來說明，但同盟國的後備軍則在戰爭發展中增多了。由於美國軍隊在歐洲大陸的來援（至一九一八年九月他超過一百五十萬人），同盟國得到一個可能將駐紮在法比兩國邊境的總數二〇二個師團中，抽調出八七個步兵師與全部九個騎兵師充當後備兵。這樣，盟軍底後備兵，就佔了他在西戰場作戰部隊的全部兵力的十分之三以上。盟軍所採取的總攻擊以及他後備軍的參加作戰，對於全部戰爭的結局起了決定的作用。

現代戰爭以攻擊動作的廣大的縱深和部隊增長着的機動性為特徵。這個就對於在主要幾路組織強大的突擊部隊，對於保持作戰兵力和食糧的最初優勢，引起了戰略後備軍的必要。後備軍還可用來建立新的戰場，如果有這種必要。因此，集結為龐大作戰編制的有訓練的後備軍的作用，具有特殊的意義。後備軍對於一次大戰勝利結束的作用，其最顯著的範例就是一九四一年十二月紅軍在莫斯科外圍的大敗德國法西斯軍。

德國法西斯統帥部在計劃以一強大的打擊粉碎防守蘇京近郊的紅軍部隊的抵抗，並在最短期間拿下莫斯科之際，於是把他全部的兵力在廣闊的戰綫上展開藉以保證他最初打擊的很大的實力，按德軍統帥部的估計，利用這種打擊，在莫斯科近郊的整個防禦系統就一定崩潰。德軍統帥部不能許可有我們這樣龐大的後備軍。被我軍以英勇抵抗消耗了的法西斯股匪，當他幾乎虎視於莫斯科門前時，蘇軍統帥部就把它在戰爭過程

中由我們建立和訓練的戰略後備軍調出作戰。血流失色而缺乏後備兵的希特勒軍，支持不住由我國腹地祕密集結到莫斯科區的新軍後備部隊出其不意的一蹶不振的打擊了，遭受了慘敗了，被迫向西潰退，在人力與技術方面遭受了重大的損失了。

以上兩個例證可使我們信服戰略後備軍的重大意義及其對戰爭發展及結局的影響。

戰爭係積個別的戰役及動作而成，但戰役及戰鬥，如無固定的後備兵加入作戰發展勝利，閃避敵人反撲，或加強與替代作戰部隊，是不能獲勝的。沒有後備兵開始作戰，這是意味着他及早就注定消滅；最好亦不過是獲得有限的戰果而已。

在第一次世界大戰期間，俄軍中實行一個守則，每一指揮官都須在作戰中有他的後備兵：每營一連，每團一營，每師一團等等。越是大大的聯隊，後備隊越是構成他部隊的大部分。在師團，列入其人員的部隊及後備分隊約佔百分之二五，在兵團及軍，約佔聯合兵團總數的百分之三十至四十。在第一次世界大戰的陣地戰時期，通常每一步兵兵團，有一分佈在敵人力殺傷範圍之外的步兵師作為後備師。作為後備兵的師團，從事整訓補充，進行教練，趕訓聯隊的全體人員；士兵們到講堂聽受衛生，借以休養他們在戰場時緊張的身心。後備師通常以十日或二十日為後備。已經休養，補充和經過整訓的部隊回到戰場後，其地位就讓與其它部隊輪流休息。這樣，前方部隊不斷的換防就成爲一個定例，結果差不多每軍永遠都有三——四師後備兵，而軍也就是

利用他能閃避敵人的打擊。這樣情形實當時幾乎不能突破陣綫的原因之一。

在蘇德戰場上，最殘酷最激烈的血戰日益展開着。爲使在未來的戰爭中達成決定的勝利，必須經常有新編的後備軍，以便他不僅與紅軍的作戰部隊能夠一同擊退法西斯股匪有力的攻擊或發展我攻擊部隊的戰果，而且可全部地將法西斯污物由蘇聯土地上掃除。

這就是必須不放手地對建立和訓練後備軍不倦工作的原因。但此項工作及其組織的領導却與前方軍隊作戰行動的保證一樣，是非常複雜而責任重大的。

(二) 後備軍的訓練及利用

後備軍的編制及訓練，通常是按照這些部隊所指定完成的任務來進行。後備部隊底武裝性質及其戰鬥訓練的內容，都要適合將來要調出他作戰的那些戰場的特性或正在作戰的一路。因此，後備軍全部訓練的內容及方針，以及其編制之地，應按照利用他的及早擬定的計劃來決定。

規定後備兵訓練內容的第二個因素，就是利用他的設計出的方法。他們可奉命担任後方一段地界的保衛以閃避敵軍的攻擊。建立突擊部隊或加強主攻一路的軍隊，在激戰的一路作戰，補充與增援前綫或個別聯隊作戰的某幾路。

後備役集中的區域，照今後利用他的計劃以選定。後備聯隊編制和集合的最好的地方就是大鐵路網附近的區域和敵人空軍比較地不易肆虐的地方。

對於奉命受訓與保衛後方地界的後備役，集中的區域，不僅一定要在選擇時計劃到部隊集中與物質供應的迅速，而且要估計到這些部隊能在近便的區域担任防禦工作。此外，要一定是在防空組織方面便利的區域，在最便於提高他們底工作效率，速度與作戰教練的質量的那些條件下，保證人員疏散的可能。奉命建立或增援突擊部隊的後備聯隊的集中區域，必須滿足其它的幾項要求，其中最基本的是：鐵路近旁及運載方便之地；部隊佈置的疏散性；在具有幾條鐵路綫時，每一聯隊應分隊圍繞於一綫；區域必須對各兵種部隊的疏散便利，並儘可能地是有地方機器企業（工廠、作坊、堆棧）以及國防人民委員會和供給人民委員會的基地網；最好是集中區域有天然的反坦克界，並對於軍隊的防空的組織亦為方便。奉命用某一聯隊充實與補充前方，以及後備軍個別聯隊奉調某一作戰方面作戰的後備兵，其集中的區域，與上文所述的區域沒有重大的區別。

由徵募區域調動部隊及聯隊至後備役的集中區域，視其集中程度及一切必要的戰鬥工具及物質供應而進行。運輸工具及物質供應計劃必須詳加考慮並依照 *Устава*（俄語 *Устава*）及供給機關的細則進行。如這些問題方面有最小的一點不合規定，可使開至集中區域的部隊沒帶武裝及被服，但依照後備役統帥部的計劃，這些部隊的供給應在

徵募區擬定。在其它場合之下，軍隊集中的速度，可比統帥部的計劃要低，能夠引到他作戰計劃的破壞與作戰動作進程中不可挽救的後果。那時統帥部不得不將他底軍隊分隊調出作戰，然這是可能破壞戰區指揮部或軍團指揮部整個的作戰計劃的。

所有這一切充分明白地說明，軍隊的集中實後備軍編制中極重要的階段，故負責組織與保證他的編制，供給及運輸的長官，担負着很大的責任。這種工作的成績，全賴於動員的，經濟的以及軍事組織全部聯環動作的協調性及均衡性。

開拔部隊及聯隊到後備兵集中之區，須保持每一梯隊在經濟及戰鬥方面的完全獨立。在最新的幾個梯隊中必須有後方勤務部及聯隊經濟機關的代表跟隨以便他們來到新的區域之後，便有可能適時地接到上級機關送來的武裝，財物，並保證將它按隊分配。無條件地，統帥部的代表或參謀部的負責長官也必須跟第一梯隊前進，到集中區域之後與後備役的參謀部發生聯系並準備疏散部隊的一切必需品和保證他組織戰鬥訓練的條件。

軍隊的集中主要地用鐵路。但鑑於鐵路運輸作戰軍隊食糧及給養的載重份量過大，亦可用其它方法，即汽運及騾運，行軍或集團運輸。重複一句，所有這些必須詳加考慮，估計及計劃。

後備役戰鬥訓練的基礎，必須建立在戰爭經驗的縝密研究上面。由於訓練時期的有限以及必須有經常準備動員的軍隊輪流加入作戰部隊，後備軍的訓練主要地要把他

當作在戰場上的實際動作着想，在最與戰鬥動作相近的條件下進行。教官的基本注意力應向着他教授的作戰技術的掌握，射擊術的進步以及掘壕工具的掌握能力。此外，應以一切方法訓練戰士及指揮官的主動精神與機警，勇敢精神以及達到目標的決心。在戰鬥訓練中有重大意義的，是必須把教練引到地形方向的定位，以及與支隊或部主力脫離的動作。教官應假設一戰鬥行動中可能的最複雜的條件，同時不問如何應要求他們準確地完成既定的任務。

在部隊訓練之際同時必須對於各級參謀部以及各級指揮官，中上級的在內，進行不斷的訓練。參謀部及指揮人員訓練的方針，應依照後備部隊作戰利用以及整個編制的計劃規定。

在部隊及聯隊集結的過程中，必須訓練集中及疏開的動作，這種動作有時可與該後備隊奉命擔任的攻守動作的預備階段相符合。該隊的作戰方針及利用的計劃，在集中之前，應大體上通令他底指揮部。這可容適時地指導參謀部的研究工作並擬出具體的作戰任務。

在指揮部及參謀部面前首先擺着的任務，是要研究向作戰疏開區域調動時的行軍與這一行軍的適當計劃的研究。同時也就發生了後備役奉命履行的作戰動作計劃及訓練的必要性。為順利解決這一任務，參謀部應適時蒐集和研究關於戰場以及他將來作戰的那一作戰方面的性質的材料。為使實際在戰鬥環境中作戰，後備役的參謀部須經

原

书

缺

页

原
书
缺
页

立性而作為一戰鬥單位，並供給加入其中的部隊以必要數量的物質部分，彈藥，馱運工具，以及糧秣，這個，要使軍隊隨時都能在他的部隊完全集中之前準備作戰是必要的。

各級指揮部及參謀部集結軍隊至動作疏開區域之際的最重要的任務，就是保持這種機動的祕密。新軍在一路戰場的出現必需完全使敵人出其不意。這們造成了一個機動的條件並保障絕對的勝利，最低限度是在戰鬥的第一階段。會戰的進一步發展，在許多方面都賴於最初打擊戰果的善於施用。

偽裝動作及保證祕密集中的方法是非常多的。這裏包括着向次要戰場上的軍隊的佯動，以及用散佈不集結軍隊的謠言。這些方法不可死板應用——一切都主要地要看統帥部及軍隊的藝術。但在這一切條件之下，必須由空中組織對挺動軍隊的可靠的掩護，預防敵人空軍偵察的可能，保證移動及疏開的祕密（利用夜間），嚴守軍事祕密。

後備役的參謀部在軍隊集結於疏開區域的過程中，必須設在最便於領導這種動作進行的地方。它最平常的是駐紮在它以後要從那裏指揮軍隊的展開以及它以後進行戰鬥的地點。為領導軍隊集中的動作，建立着輔導處。其中一處留守在起運區域。在分配他一定的人員及物資以保證管理之際，應由起運點的數量及其佈置來出發。第二個輔導處設在集結區域。它管理開來的軍隊的卸運以及疏開，與上級參謀部取得聯系並

報告他軍隊中的經過。在某種場合必須建立第三個輔導處，如環境需要，他必須在後備役參謀長指揮之下而奉命移入新的戰場。

這些就是最高統帥部戰略後備役加入作戰部隊以前在訓練程序中所創造的後備役工作的目標，任務以及性質。過後，他底戰鬥行動，是按照已形成的作戰環境而展開。

(四) 作戰後備役及其運用

偉大祖國戰爭的經驗告訴我們，現在後備軍在每一戰鬥與每一戰爭中的需要，不是比以前戰爭中對他們的需要減少而是增多。在幾年戰爭的過程中，我們底聯隊往往是在前此戰爭中從來所不知道的那種複雜的作戰環境下作戰。在現今的戰爭中，突如其來的突破，其可能性比過去直綫式的和綿延的戰綫時代越發平常了。在蘇德戰爭的各個戰場上，常常可發現強固設防的，以及同時設防薄弱而守軍又較少的戰綫，在順利的條件之下，能成爲便於突破的戰場。但在個別情形之下，便於完成突破的情勢，却也因某一戰綫指揮部沒有足夠的作戰後備役可供調動，不能夠適合機宜地拿來利用。後備兵的缺少，常常可由非常複雜的戰綫的形勢及其廣大性和綿延性說明，因此這些戰場的及軍團的指揮部就應當集結戰綫上所形成的一切障礙當中，而如人們所說得

把他底軍隊拉長成『綫』，從而他被迫地不是施用已建立的後備兵向某一地帶敵人的
 人力給予集中的打擊，而是爲了彌補『破綻』。在這種情形之下，新增的援軍是調出
 加強戰鬥中的部隊，而且往往是在行軍甫畢即直接調出作戰的。這樣，結果，環境有
 時規定了指揮官員及參謀部的意慮，而不是參謀部及指揮官們以各種措施把局面改變
 的對自己有利。

然也有一切可能以便建立堅固的作戰後備役加入每一戰場和軍團。要達到這個目
 的，應最合理地選用作戰軍隊。

作戰的後備役首先應當用調入軍團及戰場上的聯隊建立，把他們抽調出若干人來
 作爲後備役，調動到敵人砲火所不能觸及之區，並由空中非常妥當地掩護起來不受偵
 察。必須將由國內腹地增援前綫的聯隊也作爲後備軍。絕對不可在這些聯隊的人員還
 不熟習他們將來作戰的環境的時候，就在行軍中調出作戰。甫經行軍而開來的增援部
 隊應調爲後備隊及後備聯隊，祇有在特殊情形之下才調入作戰部隊之中。把剛才開到
 前綫的補充部隊調出作戰，在大多數的場合下一定要遭受不必要的犧牲。特別是應
 堅決反對利用包圍以延長戰綫以及利用『細薄的蛛網』以包圍敵人個別部隊的傾向。
 這種動作必須用大的兵力進行，其目的不僅是在於包圍敵人底部隊，聯隊或個別的隊
 伍，而是在於被圍軍隊的迅速滅滅。反之，經驗指出，立於包圍地位的軍隊的綿延陣
 綫，他底力量是消耗了，並且有時被圍而與其主力失掉聯絡了。此外，應當把整批的

聯隊更勇敢地調出作後備役，因為經驗指出，戰場上的某一地帶可暫時祇用較小的兵力掩護，或簡單地加以監視，而軍隊的高度的運動性却容許在內綫進行機動。

在正確地分配兵力與消滅運用軍隊時上述的不正常現象之際，可固定地有不下兩個師的兵力作為軍團的後備兵。

列入後備役的師團，應給以充分時間使其退出戰鬥的人員有休息的可能，而指揮員及政治工作人員——總結戰鬥經驗，並把這種戰鬥經驗告訴士兵，同時以適當的方法訓練調來的補充兵準備作戰行動。列入後備役的師團於休息與補充之後，一定不是分隊加入戰鬥——有時是這樣作戰——而是在敵人最感痛處的地點集中地予以粉碎的打擊。現在，加入戰鬥的師團所留下的空位子，應當讓給需要休息的新的師團去調出作後備役，無論如何不允許這種現象：即在短期之內一軍或一戰場沒有強大的作戰後備役。

已往的經驗也說明這點：後備役祇在充分地有勝利希望的根據時才應開始新的動作。像這類戰爭應不慌不忙地結實準備，在物質上充分地供給他。應永遠記牢，祇有在各方經過詳細研究而物質供應亦充分的戰爭，結果才能獲勝——敵軍的全部覆沒。匆促準備的戰爭，最好祇能收到渺小的勝利，但與那種堅強固守的敵人作戰，如同德軍一樣，祇是徒然犧牲而不能獲得預期的效果。

後備師團無應紮在敵軍火力殺傷界綫以外，掩蔽它不受敵人空軍的偵察，或紮在

那些可能對他們多多進行有系統的戰術教練而能多接近戰鬥的地方爲進行軍隊的攻擊。戰術教練，應建立敵人在我們戰綫前所有的那些防禦工事，並教練軍隊對這些防禦工事的攻擊及襲擊。應當供列入後備役的補充連及補充營進行必要的戰術訓練師有充分必要的時間。祇要有這種組織及訓練，作戰的後備役才可完成委託給他底任務並在現代戰爭中發生他底作用。

(五) 後備軍在攻擊中的部署及動作

在攻擊戰中，對軍團及戰區的後備軍通常委託給下列的任務：軍的突擊部隊或軍的一隊所獲得的戰果的發展；阻擊敵人的反撲，以達到我軍順利開始的攻擊的突破目的；肅清我們所包圍的留在後方或軍的攻擊突擊部隊兩翼的敵人個別的抵抗火巢。

怎樣部署前綫及攻擊軍團的後備役以使他们們能完成他們所拒負的任務呢？

首先考慮施用後備軍去擊退那率命突破我軍進攻的敵人的反攻情形。敵人可由縱深調動他底後備兵向攻擊的突擊部隊迎頭反攻，向他第一梯隊的側面反攻，向突擊部隊突破他的基本的突破點的側翼及後方反攻。

德軍向突擊部隊正面的反攻還非常少見，他們照例可用自己的突擊部隊擊退，因此這種情形下調來後備兵是不必要的。

向突擊部隊第一梯隊以及後面各梯隊側翼的反攻，敵人常常利用。這些反攻一定要被突擊部隊的第二和第三梯隊擊退。但在這種情勢之下，也應當把作戰的後備役調入作戰以便在機動的戰鬥中擊潰與消滅敵人底後備兵。隨便那一種攻擊都不祇是領土的手奪，而首先是以殲滅敵人的兵力及技術為目的。如果敵人的兵力已被殲滅，那麼他們先逃去的土地，他還是不能保存的。所以敵人調出來反攻的後備兵，應迅速利用一切靠近戰地的我們的兵力進攻，以便在機動戰中包圍與殲滅敵人底後備兵而不使他再佔領他設防的陣地。倘敵人底後備兵在反攻之後還能匍匐於設防地帶的縱深，那麼在這些條件之下消滅他們，就比在機動戰中消滅他們還需要更多的人力及兵器。擊潰敵人的反攻的後備軍之後，參加這種戰鬥的作戰的後備役必須迅速撤出戰鬥，而撤至自己的地方進行可能的戰鬥準備。

敵人往往為順利地擊破初步的攻擊，利用向整調突擊部隊側後的反攻，通常是在突破的基本部分，以便包圍和消滅自己的突擊部隊。為擊退這種反攻可調入作戰的後備役。在這時與從前相同，應當把軍的及戰區的作戰後備役部署的在機動戰中最低限度能包圍與殲滅敵人基本的反攻部隊。對敵人堅強而不能觸近的攻擊一方的突擊部隊後方，無論如何不可進攻。不然的話，他就會把補充兵與他留在我們軍隊後方或在廣大的側面的部隊收縮起來，而以新的反攻企圖衝破我軍的攻擊。機動戰中敵人反攻後備兵的全部消滅，必須成為紅軍部隊的基本守則。敵人的反攻，不應該祇是擊退，而

是在機動戰中全部地消滅敵人反攻的後備兵。

奉命擊退這種反攻的作戰後備役應部署在什麼地方呢？

一切生活情況下適合的死板東西，這裏是決不可採用的。後備兵在每個時候都應根據戰場上的環境，後備兵的靈活性及其成分來部署。但在一切條件下，後備兵以部署於一地為宜。軍底後備役，而尤其是一戰場上的，照例須部署在幾個地方。這可使我們底後備役很安全的不受空襲，並讓我們形成一個鉗形以包圍和殲滅敵人底反攻力量。

綜結

現代的防禦可以充分堅定與積極者，祇是因為在大的縱深有它堅強的梯形的作戰後備役，這種後備役能在每一個防禦界反攻向前突破的敵人。祇在有了這種後備役後，才能在防禦戰中困倦敵人殺傷敵人，然後轉為攻擊，在進攻戰中擊潰他殲滅他。但由於我軍所採取的任何作戰的防禦，都必須有適合的環境轉為進攻，所以他的組織一定要分出能夠與強大的敵軍進行機動戰的強大的後備兵。有了相當的後備兵之後，防禦一方就可常常限制敵人的攻擊動作於一區，如能正確地部署這些後備兵並同時以密集部隊對敵作戰。防禦一方的後備兵必須用坦克，大量的防坦克武器以及砲兵來加強。後備兵缺少了防坦克武器及砲兵就沒有他的高度的價值，同時他所擔負的任務——在機動戰中疲憊敵人與擊敗敵人——也不能完成。

限於雜誌文章的篇幅，我們祇扼要地敘述一下後備軍的建立，訓練以及運用的問題。然而這一重要問題的提出，其本身已經喚起指揮人員注意作戰行動這一方面的重
要性以及他對於最後勝利的決定影響，這不僅對個別的動作如此，而且對於最大規模
的作戰行動。也是一樣的。

（錄自中蘇文化第十五卷二期，一九四四年二月）

