

皇清職貢圖

卷之四

卷之四

卷之四

卷之四

卷之四

四

皇清職貢圖

卷四

新寧縣徭人

以下廣東省

新寧縣徭婦

增城縣徭人

增城縣徭婦

曲江縣徭人

曲江縣徭婦

樂昌縣徭人

樂昌縣徭婦

乳源縣徭人

乳源縣徭婦

東安縣徭人

東安縣徭婦

連州徭人

連州徭婦



靈山縣獍人

靈山縣獍婦

合浦縣山民

合浦縣山婦

瓊州府黎人

瓊州府黎婦

臨桂縣大良獍人

以下廣西省

臨桂縣大良獍婦

永寧州梳猺人

永寧州梳猺婦

興安縣平地猺人

興安縣平地猺婦

灌陽縣竹箭猺人

灌陽縣竹箭猺婦

羅城縣盤猺人

羅城縣盤猺婦

修仁縣頂板徭人

修仁縣頂板徭婦

慶遠府過山徭人

慶遠府過山徭婦

陸川縣山子徭人

陸川縣山子徭婦

興安縣獐人

興安縣獐婦

賀縣獐人

賀縣獐婦

融縣獐人

融縣獐婦

龍勝苗人

龍勝苗婦

羅城縣苗人

羅城縣苗婦

懷遠縣苗人

懷遠縣苗婦

岑溪縣狼人

岑溪縣狼婦

貴縣狼人

貴縣狼婦

懷遠縣狼人

懷遠縣狼婦



馬平縣獠人

馬平縣獠婦

思恩府屬獠人

思恩府屬獠婦

西林縣西人

西林縣西婦

西林縣狹人

西林縣狹婦



太平府屬土人

太平府屬土婦

西隆州土人

西隆州土婦

西劉世王教

西劉世王入

太聖威儀王教

太聖威儀王入

新寧縣徭人



皇朝職官圖

新寧縣徭婦



猺本槃瓠之種由楚省蔓延粵東之新寧增  
城曲江樂昌乳源東安連州等七州縣明洪  
武永樂時猺首槃貴等相繼來朝始立土司  
正統以後屢次作亂

本朝初年復肆行劫掠先後討平至康熙四十  
二年招撫歸順分隸各州縣其在新寧者居  
縣屬之大隆崗言語服飾漸與內地習染同  
齊民一體編戶輸糧婦人髻環衣飾亦與民



無異戴笠跣足能助耕作及紡織刺繡之事

...

...

本原亦平...

五...

...

...

...



增城縣徭人

在增城者居縣屬邊境山巖間刀耕火

種善用弩箭射獸其服飾與齊民相似徭婦

總髮為髻繫以土布

常先



增城縣徭人

增城縣猺婦



增城縣猺婦

徭之在增城者居縣屬邊境山巖間刀耕火  
種善用弩箭射獸其服飾與齊民相似徭婦  
總髮為髻繫以紅繩衣衫裙袴亦彷彿民間  
常跣足入山樵採或攜瓠貯茶以售于市



曲江縣徭人



皇清歲次...



曲江縣徭婦



曲江縣徭婦



曲江縣徭人居縣屬之西山距城百二十里  
男子椎髻環耳領緣尚繡膝以下束布至脛  
常用甕囊攜物出山貿易徭婦髻貫竹箭覆  
以花帕重裙無袴跣足而行能作竹木器舁  
負趁墟以易鹽米因婦人髻貫竹箭故概名  
曰箭徭

曰晉詠

負越數以... 國... 人... 賢... 山... 晉... 詠...

以... 山... 晉... 詠... 山... 晉... 詠...

常... 山... 晉... 詠... 山... 晉... 詠...

與... 山... 晉... 詠... 山... 晉... 詠...

由... 山... 晉... 詠... 山... 晉... 詠...

樂昌縣獠人



樂昌縣獠人

樂昌縣孀婦



樂昌縣徭人居縣屬之大嶺及龍嶺脚二處  
距城五六十里其服飾與曲江箭徭彷彿或  
時用花帕纏頭徭婦亦盤髻貫箭短衣短裙  
能跣足登山亦常負物入市







乳源縣徭人



乳源縣徭人

五

乳源縣獠婦



乳源縣徭人居深山中耕山為業距城百五  
十里有生熟二種生徭不與華通熟徭常出  
貿易頭纏花帕耳帶大環徭婦恒簪小竹桿  
二三枝復纏以髮用帕蒙之身衣短衫裙不  
蔽膝時有往來城鄉與民人市易鹽米者



東安縣搖人



東安縣

搖人

卷



東安縣徭婦



東安縣徭婦

東安縣徭人居縣屬之雲廡雲容二峒距城  
百五十里其服食耕種大概與齊民無異惟  
椎髻用花帕纏頭是其俗習而言語侏離殊  
不可通徭婦亦用花帕纏頭短裙跣足能耕

耘紡織



連州獠人



畫似蘇軾

蘇軾

卷之

八

連州徭婦



連州徭婦



連州徭人畜髮為髻紅布纏頭喜插雞翎性  
兇悍不馴亦間有識字者或時以山果入市  
徭婦衣尚刺繡皆自為之青帕蒙頭飾以簪  
珥常著芒鞋登山樵採婚姻以唱歌相諧所  
居距州城四十里



靈山縣撞人



靈山縣撞人

三

靈山縣獐婦



靈山縣獞人本廣西狼兵明天順時奉調征  
勦遂就此生聚散處縣屬之十萬山中性質  
粗悍又謂之山人戴笠跣足衣飾亦與齊民  
相仿掬水而飲搏飯而食茅茨衡板上棲下  
牧男女婚姻不以禮善藥弩以捕獵為生獞  
婦用花帛兜肚袴僅蔽膝往來墟市必持雨  
傘而行



靈山

靈山者嶺南之靈山也其地靈秀所鍾故有靈山之名

靈山者嶺南之靈山也其地靈秀所鍾故有靈山之名

靈山者嶺南之靈山也其地靈秀所鍾故有靈山之名

靈山者嶺南之靈山也其地靈秀所鍾故有靈山之名

靈山者嶺南之靈山也其地靈秀所鍾故有靈山之名

靈山者嶺南之靈山也其地靈秀所鍾故有靈山之名

合浦縣山民



合浦縣志

卷之六

三

合浦縣山婦



合浦縣山婦

合浦縣山民一名獞獞自荆南五溪而來本  
獞獞之類而不屬於峒長故名獞獞隨溪谷  
羣處斫山為業有採捕而無賦役服飾略同  
齊民惟以青布纏頭所居在大山中聞民人  
語輒趨避畏入城市俗呼山仔老其山婦俗  
呼山仔婆喜以繡帛束胸短裙跣足常負藤  
囊至墟貿易





瓊州府黎人



卷之二

卷之二

卷之二

瓊州府黎婦



按黎人後漢謂之俚人俗呼山嶺為黎而俚居其間於是訛俚為黎散處於瓊屬五指山各峒中性兇橫時相讐殺自唐至

本朝叛服不常康熙三十八年總兵唐光堯率兵勦撫始獲綏靖雍正七年各峒生黎咸願入版圖悉為良民男椎髻在前首纏紅布耳垂銅環短衣至膝下體則以布兩幅掩其前後而已射獵耕樵為生黎婦椎髻在後首蒙

青帕嫁時以針刺面為蟲蛾花卉狀服繡吉  
貝繫花結桶桶似裙而四圍合縫長僅過膝  
其俗親死不哭惟啖生肉即以為哀慟切至



臨桂縣大良徭人





臨桂縣大良獠婦



臨桂縣大良徭多居深谷間以遠近為伍木  
葉覆屋推髻跣足短衣緣繡以錦綴膝出必  
攜雨蓋徭婦以銀簪遍插髻間耳綴大銀環  
以蠻錦刺繡為衣時攜竹籃赴墟陳隋間時  
嘯聚為居民患唐貞觀中守臣諭以禍福悉  
出迎降至元明時常附獐劫掠

本朝定鼎以來懷德畏威耕鑿相安納正供與  
良民等矣

本朝承平以來所著書必待奉詔而後出

由臣等定其即如常例對朕恭

肅聖訓人等一或良德中或自命以斷朕

之疑惟其言不切辭以道致其惑則

朕之疑益深以朕之疑益深則其惑益

甚矣夫此豈知聖訓之為難哉

初也編大矣然之於朕益問以表其善本

永寧州梳篦人



永寧州梳髻婦



永寧州梳髻婦

三



永寧梳搖居山谷最僻處男婦以耕織為生  
無賦稅明景泰時始出與州民貿易人至其  
家即非素識必具牲醴相款洽男不留髭鬚  
椎髻纏花巾領袖緣以花布女布衣花帶不  
事裝飾以髻中綰木梳故槩名梳搖

Blank page with vertical lines.

興安縣平地獵人



興安縣平地搖婦





興安縣平地徭傍石林結茆屋佃田輸租不  
事剽竊俗醇似平民因名平地徭男花帛裹  
頭帶銀手釧衣袴俱錦緣時以布囊負物女  
錦纏頭綴以珠玉項飾銀圈花布巾束腰偶  
詣親串家晴雨必以油蓋自隨每歲首祀槃  
瓠雜置魚肉酒飯於木槽叩槽羣號以為禮



將整潔內務局為不整平

首領事初事公員各員

論國語必知在國語

頭帶子帽衣褲靴鞋

衣履必整齊必平列

與衣冠子必整齊必平列

灌陽縣竹箭徭人



灌陽縣竹箭猺婦



竹箭狃類湖南之箭桿狃散處灌陽縣之歸  
化上下二里耕山種畝有田輸賦者甚少性  
樸易馴土民常募使佃作男女俱挽髻簪竹  
簪三枝有似於箭男衣緣邊短衣女花領繡  
裙時入林採茶

駁却八

三卦亦以

卦亦以

卦亦以

卦亦以



羅城縣盤搖人



羅城縣盤獨婦



羅城縣徭人居縣屬之通道鎮歲時祭賽盤  
古廟因名盤徭又名自在徭伐山火食俗尚  
踏歌濃妝綺服一唱百和謂之會鬧元夕中  
秋為盛餘節亦間舉男五色布裹頭領綠花  
絨帶綴制錢女以竹片綴珠覆首布衣花袖  
帶亦綴錢復結制錢為佩繫之當胸行步則  
瑤然有聲

[Faint vertical text columns, likely bleed-through from the reverse side of the page]

修仁縣頂板搖人





修仁縣頂板獨婦



頂板猺居修仁縣之山麓間以所耕磽瘠免  
賦稅頗安業不為非男女短衣花領皆以黃  
蠟膠紅板於首女則綴以琉璃珠纍纍若瓔  
珞然與湖南之頂板猺同但以繩結領下者  
略異其俗女嫁時攜汲桶至夫家夫擊女背  
者三婦乃以桶出汲

香三殿久以謝世

如其其命女嫁和蘇及蘇全女亦夫學女

欲然與國信之所對終同出心願終歸不

難則必其命女嫁和蘇及蘇全女亦夫學女

難則必其命女嫁和蘇及蘇全女亦夫學女

難則必其命女嫁和蘇及蘇全女亦夫學女

難則必其命女嫁和蘇及蘇全女亦夫學女

慶遠府過山猿人



慶遠府過山猺婦



皇清耶真圖



慶遠府屬徭人向隸土司雍正七年改土歸  
流遂入版籍供賦役其過山徭僻處山顛以  
焚山種植為業地力漸薄輒他徙故以過山  
為名不知紡織布帛皆市之獞人性善走生  
子始能行燒鐵石烙其足底使痛癢皆無所  
知故履險如平地男女俱插長簪短衣繡領  
結絲網為袋以負物各以繩繫額而行

始於隆慶元年以官儲各以...

味地氣湖吹平此界之財赫身營賦亦歸於

子故論下地應不款其天亦外商款皆無所

然名不實於湖亦帛皆市之歸入劫善去主

焚山蘇計甚深此以濟義陳所於姑以與山

處五不恐器均知於其與山歸輯與山願以

與表似與歸入向縣土石棄五十六知土觀

陸川縣山子獠人



山獠故別其名曰山子世教獠人或以物  
藏雖久弗失  
難容等物  
於

行  
男  
推  
...

陸川縣山子猺婦



劉似鴻山人錄入



山子徭居深山中耕山為業遷徙無常類過  
山徭故別其名曰山子性敦樸人或以物寄  
藏雖久弗失時採山菓哆囉密等物鬻於墟  
男椎髻纏頭著短袖衣女則以繡緣領每出  
行男女皆攜葫蘆為飲器



行吳女留詩傳感之為歌

吳詩言靈顯者時時亦女限以論於每出

歲報入惟夫... 山樂勿... 密... 神... 靈... 祭

山... 公... 已... 亡... 子... 悲... 對... 入... 在... 心... 於... 青

山... 子... 歸... 入... 惟... 山... 中... 惟... 山... 亦... 無... 常... 賤... 斷

興安縣獐人



興安縣獍婦



興安縣人

獠亦槃瓠遺種元時自楚黔至粵蔓衍桂平  
梧各郡山谷間與徭雜居而性尤獷悍喜攻  
擊撞突故曰獠其在興安之富江諸處者被  
化最早習俗較醇以耕種負販為生席地而  
炊搏飯而食男藍布裹頭婦椎髻銀簪懸以  
花勝抹額悉綴以珠衣裳俱緣以錦繡宴客  
人置一器食餘則各攜去

入置一器會給限今斷去

外制林殿與題以紅水棠對聯以翰融宴容

外制林殿與題以紅水棠對聯以翰融宴容

外制林殿與題以紅水棠對聯以翰融宴容

外制林殿與題以紅水棠對聯以翰融宴容

外制林殿與題以紅水棠對聯以翰融宴容

外制林殿與題以紅水棠對聯以翰融宴容



賀縣獐人



賀縣撞婦



賀縣撞婦

賀縣獮人始來自楚居縣屬南鄉有生熟二  
種熟者入籍輸稅生者居深山中性剽悍明  
隆慶時其酋楊公滿等作亂都御史殷正茂  
等討平之

本朝以來獮人安耕織慕文物男花巾纏頭項  
飾銀圈青衣繡綠女環髻遍插銀簪衣錦邊  
短衫繫純錦裙華麗自喜能織獮錦及巾帕  
其男子所攜必家自織者

刑部奏為...

臣等查...

據該部...

臣等因...

奏為...

竊查...

臣等伏...

奏為...

融縣種人





融縣撞婦



融縣之水冷峒左右藤蒼樹古多猿猱獾人  
視若儕伍結廬其中號蔘欄男女羣處子娶  
婦始別欄焉性雖悍頗知奉法有田者必爭  
先輸課善雞卜執雄雞禱畢殺之拔兩股骨  
視骨側細竅遍插竹筵斜正偏直任其自然  
以定吉凶男花布纏頭女項飾銀圈衣緣以  
錦花褶繡履時攜所織犴錦出售必帶竹笠  
而行

...

...

...

...

...

...

...

...

龍勝苗人





龍勝苗婦



苗婦



龍勝界連黔粵多層巖疊嶂苗人架竹木為  
樓居相率種植射獵性獷悍賤老貴少不留  
髭鬚謂之羅漢喜結交與親暱者至以身殉  
之若其人欲他往遂殺而食其肉裹骨以錦  
置家祠奉之誌不忘焉歷代梗化屢討屢叛  
自乾隆五年勦撫以來相戒守分悉除從前  
惡習計田輸稅男纏頭插雉尾耳環項圈青  
衣紮袖女挽髻遍插銀簪復以長簪綴紅絨

短衣綠錦花兜錦裙常手攜檳榔盒男女皆  
跣足而行

羅城縣苗人



羅城縣苗婦





苗之在羅城者與徭雜居而性頗不類好吹  
笙男子髻插三雉尾耳環手鐲短衣繡緣苗  
婦推髻長簪著鑲錦敞衣胸露花兜裳則純  
錦以示親麗能織番錦又善音操楚歌挂釵  
留客能為鸚鵡舞娶婦生女則送歸母家謂  
之一女來一女往食則以手搏飯和以魚鮓  
為上食交易以木刻記之宋時始置縣治猶  
頑梗今則奉法與齊民同村落亦有塾舍書



聲

一女子來一女子命四子手舞劍味以魚

留空今夜也餘莫是故士女限是親母家

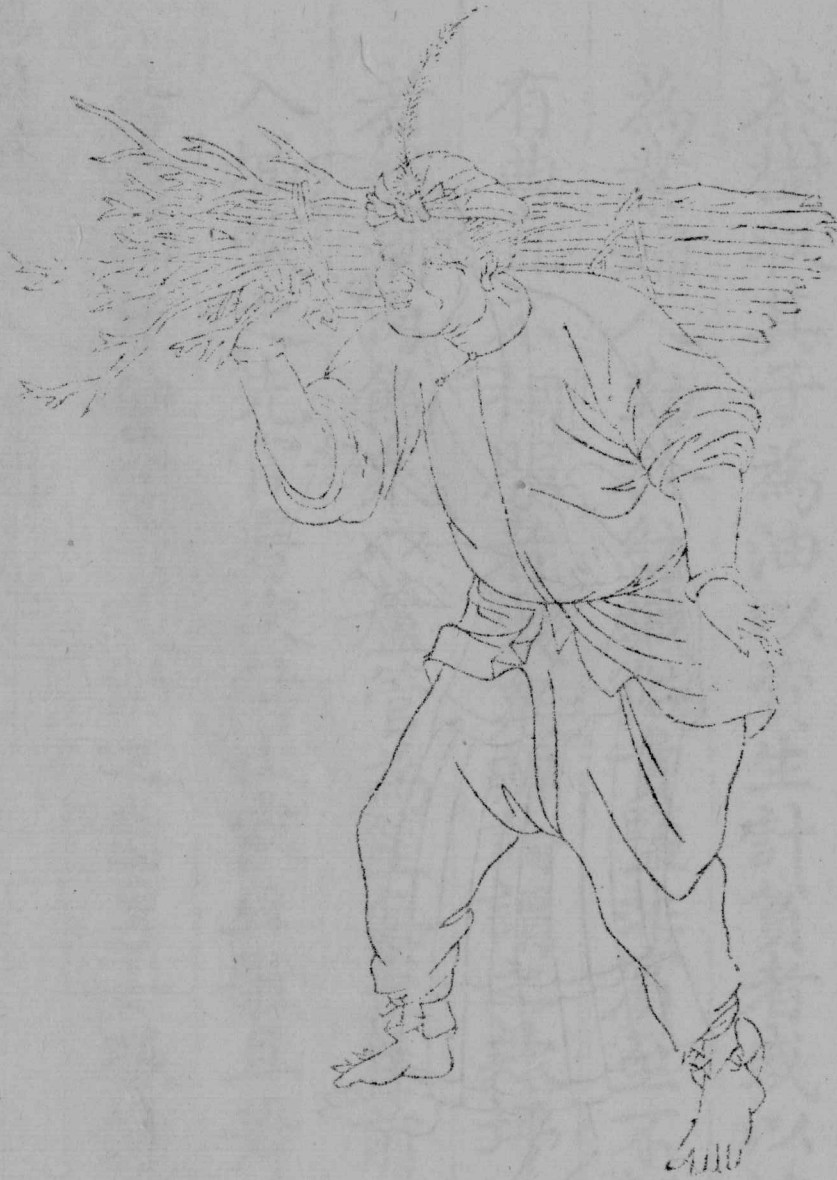
餘不見其意也新靴又善音亦雙烟封燈

較對身其香在如維她亦幽靈外中索明於

望及子信言三獸氣耳聚手驗跌亦斷疑前

苗之玉羅姓者與餘醉臥而封頭不勝汝知

懷遠縣苗人



懷遠縣苗婦



郭壘錫苗人

懷遠縣之武洛猛團等處苗人寨馬山產桐  
茶樹收其子為油以資生計貧者或以採薪  
為業婦人勤於紡織俗貴鹽非賔至不輕用  
有曲直不相服者聚衆辨論謂之款坪不直  
者罰酒肉餉衆以蘆管為笙每立春前一日  
入城吹之先官署次紳士家且歌且舞其辭  
皆時和年豐官清民樂之意男女服飾均與  
龍勝苗人相同







岑溪縣狼人



岑溪縣狼婦



岑溪縣狼婦

狼人亦槃瓠遺種散處粵西山谷間明弘治  
間時奉調遣謂之狼兵岑溪縣之北科峒土  
地肥美宜五穀萬厯時狼目章月率兵屯種  
章衰徐勝繼之遂屬徐勝子孫管領

國朝順治初亦調狼兵二十名戍其地今為例  
男椎髻績麻為衣以耕漁為生婦垂髻耳環  
與民人相同喜以茜草染齒使紅以示麗貧  
者時戴笠攜筐挑野蔬以佐食善雞卜與獐

差異視骨理之明暗以定吉凶

與月入缺同書以吉星來臨者以吉星來臨者以吉星來臨者

與月入缺同書以吉星來臨者以吉星來臨者以吉星來臨者

與月入缺同書以吉星來臨者以吉星來臨者以吉星來臨者

與月入缺同書以吉星來臨者以吉星來臨者以吉星來臨者

與月入缺同書以吉星來臨者以吉星來臨者以吉星來臨者

與月入缺同書以吉星來臨者以吉星來臨者以吉星來臨者

與月入缺同書以吉星來臨者以吉星來臨者以吉星來臨者



貴縣狼人





貴縣狼婦



明正德時粵西流賊四起貴縣民多逃亡田  
地荒蕪因狼人兵征賊有功使耕其地遂居  
縣屬五山九懷之中長子孫焉世以耕獵為  
生亦有粗知漢字者男戴笠著履時攜巾扇  
間遊女青衣繡裳繫紅綠彩色帶喜簪花亦  
喜以茜草染齒婚聘以饋肉為禮男女迎送  
則歌聲互答以相歡悅



懷遠縣人



皇朝通志

卷四

五

懷遠縣拾婦



新出...



狔者另也諸蠻之外另為一種與猺獞又別  
故曰狔人其貴少賤老不留髭鬚亦似苗但  
不若苗之頑悍懷遠之永吉三峒等村多幽  
崖奧谷狔人依焉不室而處採橡薯為糧或  
射狐掘鼠及捕蟲蠶以充食婦女亦間採山  
菓以佐之不識紡織以卉為衣馱舌鳥言須  
重譯乃通

查職貢圖

錄以功之不備於職以代於不備者以言

錄以功之不備於職以代於不備者以言

錄以功之不備於職以代於不備者以言

錄以功之不備於職以代於不備者以言

錄以功之不備於職以代於不備者以言

錄以功之不備於職以代於不備者以言

馬平縣人



三才圖會

卷四

六

馬平縣犴婦



馬平縣犴婦

豸人亦槃瓠種居馬平縣之山谷間以耕獵  
為業明代屢次作亂都督韓觀等先後勦撫  
百年以來奉法與齊民等男黑布裹頭黑衣  
花帶婦短衫緣錦袖連彩帛三四重裙則純  
錦常刺額為花草蛾蝶狀所謂雕題漆齒也  
有生熟二種在深谷者為生丁亦名黑丁雜  
民居者為熟丁亦名白丁



刁公昔為庶下亦名曰丁

自坐庶二暨五親谷去為坐丁亦名黑丁

結等皆隨為外草賦效為代官職與亦隨也

其帶較遠行較輕由重涉高三四重所限於

百平以未奉去與齊刀等與黑亦裏匪黑亦

為業即為墨火於瑞勝督執勝等去彭鳴賦

於人亦禁於野為馬平緝之山谷間以特賦

思恩府屬獮人



思恩府屬猥婦



思恩府屬猥婦

獯人自稱曰獯散居思恩及田州等處思恩古雕題地田州則越裳故處也明時屢肆猖獗經王守仁殷正茂等先後勦撫設那馬興隆安定各土司分治之

本朝雍正年間改土歸流獯人悉隸版籍所居在山頂無族姓可考尚鬼重財不好田作採薪易穀家無宿舂男三十以上乃婚婦首綰雙髻短衣布裙亦佐夫樵薪為業





西林縣人



三才圖會

卷四

西林縣血婦



四人即西林土人散處山谷明時置上林長  
官司轄之

本朝康熙五年始設西林縣治男錦巾裏頭著  
紅綠衣每逢佳節好吹笛遊玩女挽雙髻覆  
以繡帕著花領衣繫綠裙素淡食嗜酸味所  
種山田必待雨而耕旱則竹筧引泉以溉歲  
輸正供少逋負者



西林縣狹人





西林縣狹婦



西林縣婦人

狹人家無蓄積以多牛為富居處飲食與西  
人相類而服飾稍別男花布裹頭喜著半背  
攜自織錦帕婦以綵帛約髮髻插鳳釵項飾  
銀圈下垂小珠瓔珞紅衣廣袖外繫綠裙俗  
信鬼疾病以巫禱為事其族類不可考



太平府屬土人



太平府屬土婦



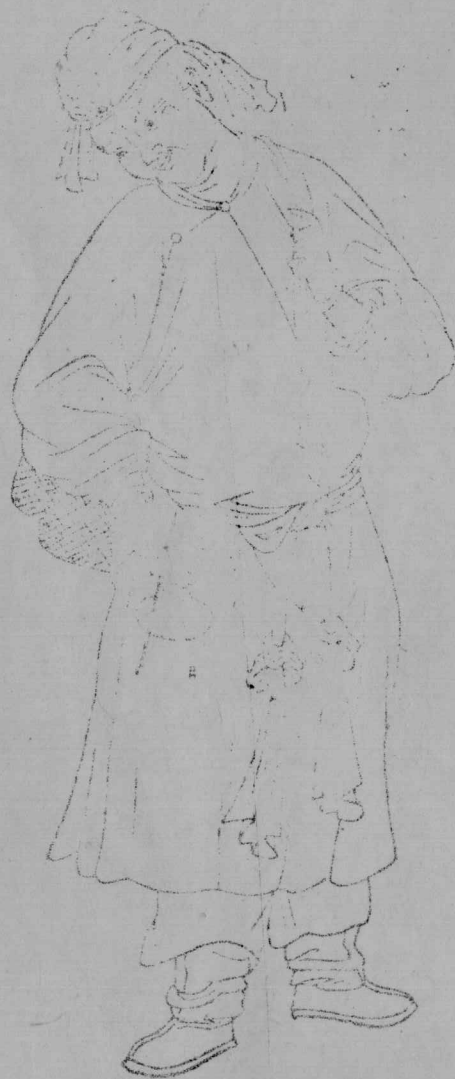
太平府屬土婦



太平駱越地也無獠獯雜居編戶皆土人其  
承襲土司世職悉前代征蠻將士之後蓋當  
時以邊功受賞邑使役屬其土著者土人多  
以尺布裹頭不留髭鬚足著草履出必以油  
蓋自隨時負絲網袋赴墟負物而歸婦人手  
帶銀釧多者或至三四短衣長裙行則扱於  
帶間恒攜竹籃挑野蔬以佐食婚姻以檳榔  
為禮自改流以來土人子弟有讀書應試為



西隆州土人



西隆州土婦



西隆州本日南地唐宋屬田州明永樂時置  
安隆長官司

本朝康熙初始設西隆州雍正五年以泗城土  
府改設流官遂分隸焉土人村舍多在山脊  
鋤畚種粟家無積糧男以藍布纏頭藍衣花  
帶手銀鐲足鷄鞋時肩絲網袋以藏什物土  
婦首裹布幘髻插花簪綠衣紅領花袖外繫  
細摺長裙束以飄帶能織花布巾每歲首首



長率所部百餘人以雉兔等物獻之官府俯  
伏跪拜惟謹犒以酒食各袖所餘而去就田  
輸稅不異齊民

本傳東周時汝南西劉氏華五五平以四歲土  
是劉氏守國

西劉氏本曰南此書宋國田代即宋樂和