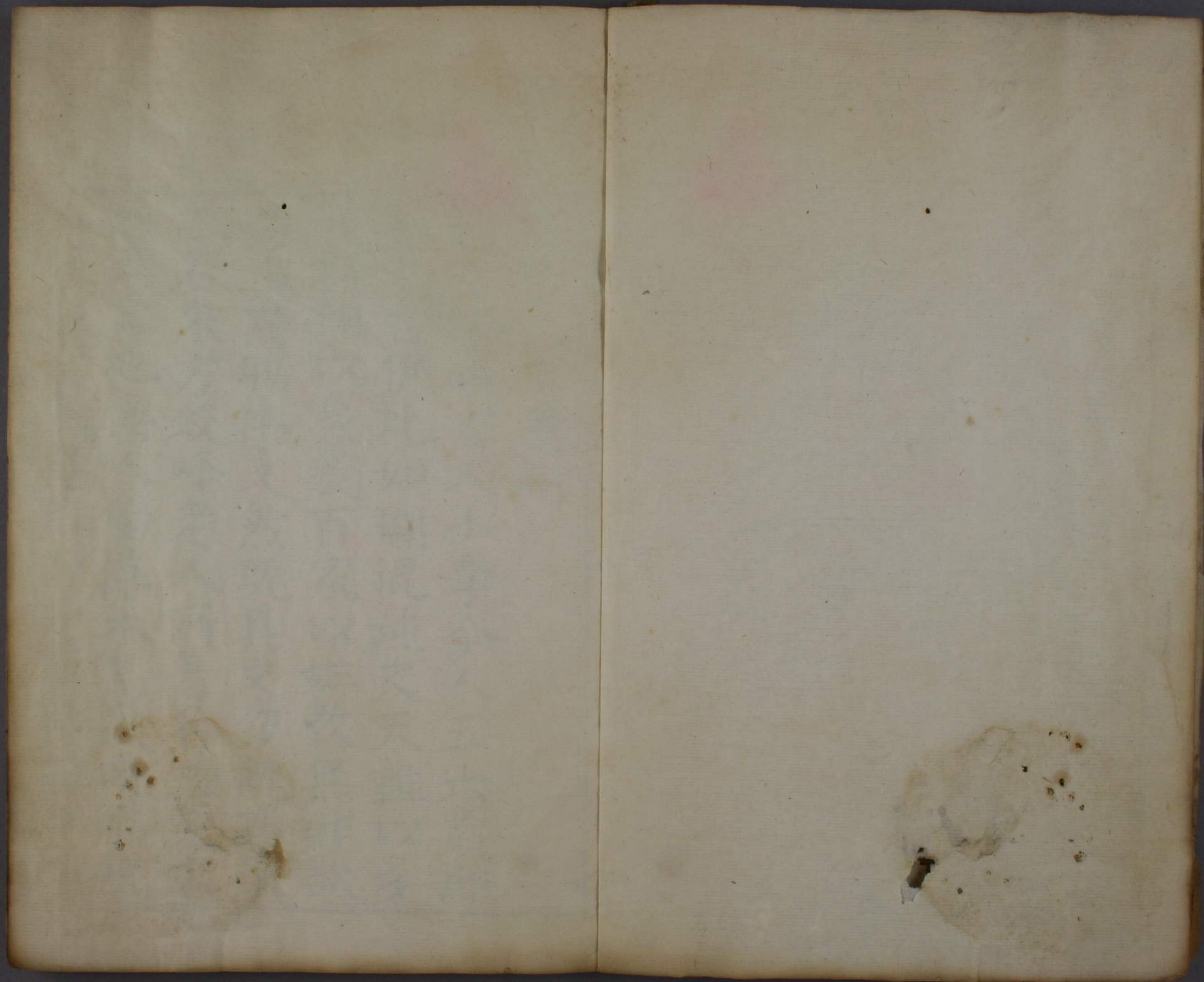


7.4
1929



719

5/24





名物蒙求題詞

古人八歲方入小學今人五六歲即
 令之吾伊比如闢混沌之天難以多
 岐對相以象教百家以姓教無非歆
 易指點晰本支然既其文勿既其義
 未若宋方蛟峰老人所著名物蒙求
 列天文地輿人倫草木鳥獸時令飲
 食衣服宮室器用井井有倫而中涵

名物蒙求

一

淑慝勸誠文成章而義淹貫蒙養發
端終身裨益易曰多識前言往行孔
子曰多識于鳥獸草木之名則辨名
物者多識之資也而况所藏名理不
乏乎予故頂為蒙求第一編樂與天
下賢子弟共之 肯
萬曆乙巳上元日

古樵李周從龍彦雲甫題

宋方狀元名物蒙求

宋淳安方逢辰撰

明樵李周從龍刊

三乾卦三畫皆奇象
三坤卦三畫皆耦象
地

天尊地卑
高下
輕清為天
氣輕而運轉

乾坤定位
乾卦坤卦
重濁為地
質重而墜下

麗乎天者
附利
潤以雨露
滋潤物
雲維何興
起

日月星辰
動物
鼓以風霆
水氣自下而上
以水之升



名物蒙求 卷之二 三百字 并序

陰氣疑固陽在外者
不得入則周旋不捨
而為風陽在內者不
得出則奮擊而為雷
震張子云

兩水曰電積雪曰霰

由有漸無曰消往也
退也虛也○由無漸
有曰息來也進也盈也
屋上尊為宙下覆為

雨維何降下

陽為陰繫累係

陽為陰蓄兩止濟則

惟霽斯虹

散為煙霞

日中則昊則

往來進退

時乎陽明

以雲之烝如蒸湯

風旋颺回狂風標旋轉

迸裂而雷

惟震斯電雷動則

凝為電霰凍結

月滿則虧圓缺

消息盈虛

宇宙軒豁天四際天頂揭起開明

宇

白日青天

光風霽月日出時之風雨止時之月

時乎陰濁

霧霧混茫蒙

曦娥受暄日月光陰意

慧孛生芒遂背光

是以聖人

抑陰崇陽按下尊起

詩防霰雪

易戒冰霜

麗乎地者

山川嶽瀆

高平為原

窈深為谷香

山脊曰岡即

山足曰麓六

天氣降地不應曰霧
地氣發天不應曰霧
日光赫盛曰曦
娥竊藥奔入月星
如慧掃曰慧星反
常曰孛
詩云如彼雨雪先集維
霰易曰履霜堅冰至
流水曰川大山曰嶽
水註海曰瀆

名物考

也

三百四十七并

石立山上曰巖 山邊曰崖

小山在水中為島 在平地曰嶼

山如覆碗曰巒 山阻曰嶂

山有穴曰岫 小而高曰峯

山鋒曰峰 山如城曰壁

山銳而高曰嶠 園峯曰巒

丘言其高 阿言其曲
土山為阜 大阜為陵

巖崖島嶼 序 巒嶂岫峯 彦章袖

孤峰峭壁 絕嶠平巒 奇焉

凡此之類 皆名為山

滔滔者水 涓涓者泉

激為灘瀨 類 深為潭淵 團

有涯有溪 崖溪 有源有流 原頭下流

水淺而急曰灘 水流砂石曰瀨

川流深匯曰潭 回水曰淵

水邊曰涯 待渡處曰洑

渡口為津 砂石之積 沙磧為洲 結

池澤陂塘 甲 渚汀浦淑 主 普 序

坎井波濤 桃 皆隸乎水 屬利

小路為徑 通道為衢 四通之路

開則市井 靜則郊墟 區

林圃苑囿 皆謂之園

畦疇壠畝 隄 倚 皆謂之田

高原下隰 低 習 西陌東阡 麥 千

鑿地鍾水曰池 止水為澤 澤

之障者曰陂 池隄 曷 州際 曷

平洲曰汀 小川入江 潮汐所通 曰浦

小浦曰淑 風蕩曰波 洪波曰濤

城外曰郊

平曠可居處曰墟

田間路東西曰阡 南北曰陌

名物考

地輿

馬異堂



洞庭彭蠡三苗恃為險
嶠函谷秦恃為險
吳起云在德不在險
孟子云地利不如人和

一耒之土去声 萬民之天所仰望
 尊為京都帝居 卑為郡邑州縣
 高城深池平声 重關疊壁門關 送城墻
 洞庭滅苗洞庭湖 鄱陽湖 三苗 嶠函亡秦嶠陵 函谷關
 險不如德 地不如人
 中於天地 惟人最靈全備
 耳目鼻口 具人之形天地之清氣
 得其清者 聖人賢人

行貨曰商居貨曰賈
四民士農工商

五典父子有親君臣
有義夫婦有別長幼
有序朋友有信
三綱君為臣綱父為
子綱夫為妻綱

得其濁者天地之濁氣 愚夫凡民
 讀書為士 耕田為農
 行商坐賈古 技藝曰工
 是謂四民 各有所業
 其為士者 豪俊英傑
 秩序五典品第疏理 維持三綱
 君臣以立 父子以匡立
 借借 之道把持斯世 假之者霸 由之者王天下歸往

人有十等王公大夫士皂與隸僚僕臺左傳云

用之則治此士不用則亡

四民之外為人用而効工者僧道醫卜

或為傭工聚處皂隸僮僕

人生而群愛人不可無教

君仁臣忠盡心父慈子孝

別而夫婦信而朋友

長幼有序此名是謂人倫人道之倫理

出而交際接師友主賓



入而親睦和伯叔弟兄

諸姑姊妹皆父黨親

曰姨曰舅母黨之姻

高祖曾祖父曾祖在已曾孫身玄孫前

由已而後子孫曾玄

是為九族教人親親其

妻父曰婚壻父曰姻

同姓之親宗族百世



異姓之親 姑舅甥壻
 生民有欲 無主則爭
 乃立之君 輔以公卿
 大夫及士 分職朝廷
 外置諸侯 各治其民
 封建一變封國立諸侯 為郡為縣
 乃置守令郡守縣令 佐以丞掾吏
 小爭則訟 大爭則兵

萬二千五百人為軍
 五百人為旅

極者屋脊棟之名高
 上中正為人所尊仰

者
 太極者理氣統會大
 大尊高之稱

椅桐皮梓實 杞杞柳 梗似
 梓柎香楠 豫章樟 柎似樽而實

乃置軍旅 將帥專征
 以禦蠻夷 以遏寇賊
 凡此設官 皆為民極
 民物之初 同一太極
 全者為人 偏者為物
 物有知者 鳥獸之屬
 物無知者 為草為木
 椅桐梓杞 梗柎豫章

檜葉如杉身如栢
 枯葉似松而大實似小栗
 夸父追日渴死棄其杖尸所
 漬生鄧木列子云
 筠竹青皮篁竹田 篠竹箭
 簞大竹渭川竹見史記貨殖傳

春會
 檜檉栢
 皆材之良
 惟鄧林木
 惟渭川竹
 蒲柳先零
 小則薪蒸
 漆茂則剝
 智不如愚
 惟樗惟櫟
 松栢後凋
 大則棟梁
 椽長則剝
 能不如拙
 不可為才
 不才自壽
 自得其壽
 自取斫伐
 材木
 善

荆棘之棘雜生荆中木尤
 多刺非酸棗之棘



謝玄暉直中書省詩
 云紅藥當堦翻
 唐以中書為紫薇省
 白居易詩云紫薇花

長惡自伐
 惟荆惟棘
 桑柘可絲
 麻枲可績
 草木之功
 此為第一
 園林富貴
 桃李穠華
 清明杏雨
 寒食梨花
 海棠誇蜀
 牡丹盛唐
 藥翻禁掖
 紫薇對省
 紫槿朱榴
 棣棠石竹
 芍藥花
 蜀地種
 宮旁
 紫薇花
 上声
 於唐時

對紫薇即

含笑蓄薇

鳳仙嬰粟

茶蘼架徒梅上

萱草庭前

瑞香茉莉未利

山礬煩水僊

孰為幽貞靜潔

一掃浮麗

冬雪癯梅瘦切

秋風老桂木屏

蘇子瞻山茶詩誰怜
兒女花散火冰雪中

南國山茶

散火雪霜

蘭生深林

自遯于荒退歲 僻遠

濂溪周子道學宗師
陶潛字淵明晉徵士

濂溪愛蓮

陶潛愛菊

愛蓮說出汗泥而不染
菊秋花似遺世者

蓮不受汗鳥

菊拔流俗

夏葵向日

乃心太陽

秋蓉拒霜

以質而章形色 顯

花發而英

果歛其實短又音貝

以充籩豆實祭祀賓客之禮器

相榛棗栗談

梅入商鼎頂

杏登孔壇

橘不踰淮

荔走長安利

仁杏得名

去外食心

相俗名甘勾子
商書云若作和羹尔惟盐梅
孔子杏壇出莊子
橘踰淮則為枳
唐楊妃嗜荔枝置驛生致之甚安

閒居賦云梁侯烏桺之柿

高地所種黏者黍散者稷稻下地所種黏者秫散者稊

核桃得名許平聲 去肉取仁
 榷雞頭儉 梨菱茨 櫻筍 枇杷
 采蓮折藕 沉李浮瓜
 梁園桺柿平 唐真柑橙甘
 大柚小橘 同類異名
 孰如五穀 能養萬民
 黍稷菽麥豆叔 與稻則均
 種之曰稼 歛之曰穡色

秠一作粳

園種者蔬可采者菜
采蘋采藻召南二詩
蘋大萍其葉四方中坵如字
繁縟蒿 函詩月烹葵及菽
春韭晚菘二句周顛云

蘆菔爾雅謂之突
蔓菁與蕪菁及菘本一物

其穗曰穎移 其實曰粒私
 可釀者秫稷述 可炊者秠私
 惟蔬與菜 可以芼羹冒於羹
 蘋藻召南 葵菽函風
 春初早韭 秋末晚菘
 萋蒿之苗呂 荻筍之茁初生
 苴苦薺甘齊 芥辛萹滑朱甘而冷如水
 脆瓊蘆菔服 甜冰蔓菁萬精

勿六

百八

三百九十四 并是

脆壤甜水楊誠齋詩云

西風孤芋

深雪菠蔴

筍蕨葱薤

瓜瓠萹蒲

可以為齋

可以為菹

亂為萑稗

反害稼穡

蔓為藤蘿

豸附荆棘

腐氣為菌

朝生夕枯

陰潤為苔

不刻則鉏

其生無根

曰水上萍

菁蒲翠荇

紅蓼白蘋

待霜葭茨

鳴雨芭蕉

或比小人

蒿艾蓬蕭

為猶襍薰

為蕢及施

或比君子

為蘭為芝

菴蘅芳芷

荃蕙江蘼

絲苓相附

蓬麻夾持

木身為榦

別為枝條

葭即蒹葭初生雀經
霜可伐
屈原離騷以惡草比
小人以香草比君子

菴即香白芷蘅馬蹄香
荃即蓀 蕙零陵香
下有茯苓上有兔絲蓬生
麻中不扶而直荀子云
附榦者枝條之脩遠者條

草木受命於地冬則反復其命
 津液歸于根春生則勾者甲
 種仁者戴甲而出種核者拆
 有足曰蟲無足曰豸
 虎狼之暴不食其子

木末曰杪
 方苞為藥蓋
 結子為實
 始生曰茁摘
 復命歸根
 草木之外
 鳥獸蟲豸雉
 彼雖微物
 亦有天理
 蜂蟻君臣
 虎狼父子
 枝杪曰梢花下
 下承為萼岳
 隕葉為擇落云上声
 再生曰蘖葉
 勾伸甲坼策

睢鳩王睢人未嘗見
 其乘居匹處
 正月獺祭魚九月豺
 祭獸
 騶虞仁獸不踐生草
 禮記云狐死正丘首

慈烏反哺報其母哺之步
 羔羊跪乳跪足食乳
 睢鳩有別
 鴻雁有序
 豺獺報本其先
 犬馬戀主攀
 騶不履草部
 惡傷乎物去声
 狐必首丘去声枕
 不忘所出
 獸有麒麟
 禽有鳳凰
 世治則出
 世亂則藏
 鳶飛戾天負至利
 高凌雲煙寫

莊子云鵬搏扶搖而上者九萬里扶搖風也漢高帝歌云鴻鵠高飛一舉千里詩云鶴鳴于九臯九臯者澤水溢出自內至外第九坎

月令鴈來南曰來賓蜀帝杜宇化為鳥暮春鳴

鵬搏扶搖

鴈

鶴

鵠

鵬搏九萬

順風孤鶩

鵠舉千里

鶴鳴九臯

鵠雖驚鷺

皆為異毛

維彼鷺鷥

能擊鳥雀

維鷓鴣

鷹隼鷓鴣

喧呖衆禽

各適其情

鴈鳩鳴雨

布穀催耕

北鴈賓秋

蜀鵠送春

詩云鷺其鳴矣求其友聲

鷺鷥求友

燕雀依人

水禽鴛鴦

鷓鴣之屬

家禽翰音

匪鴉伊鷺

維彼惡鳥

為鴉為鷺

毒人曰鴆

不孝曰梟

獸則牛羊

犬豕麋鹿

羊子曰羔

牛子曰犢

豕子曰豚

鹿子曰麋

雞曰翰音

鳥獸

鳥獸

三百四十一 辨異堂

蔡邕云鼯鼠五能不成一技
 能飛不踰屋能緣不窮水
 能浮不渡谷能穴不掩身
 能走不先人荀子鼯鼠夜
 而窮誤作鼯俗名土狗
 狡兔三窟馮驩云

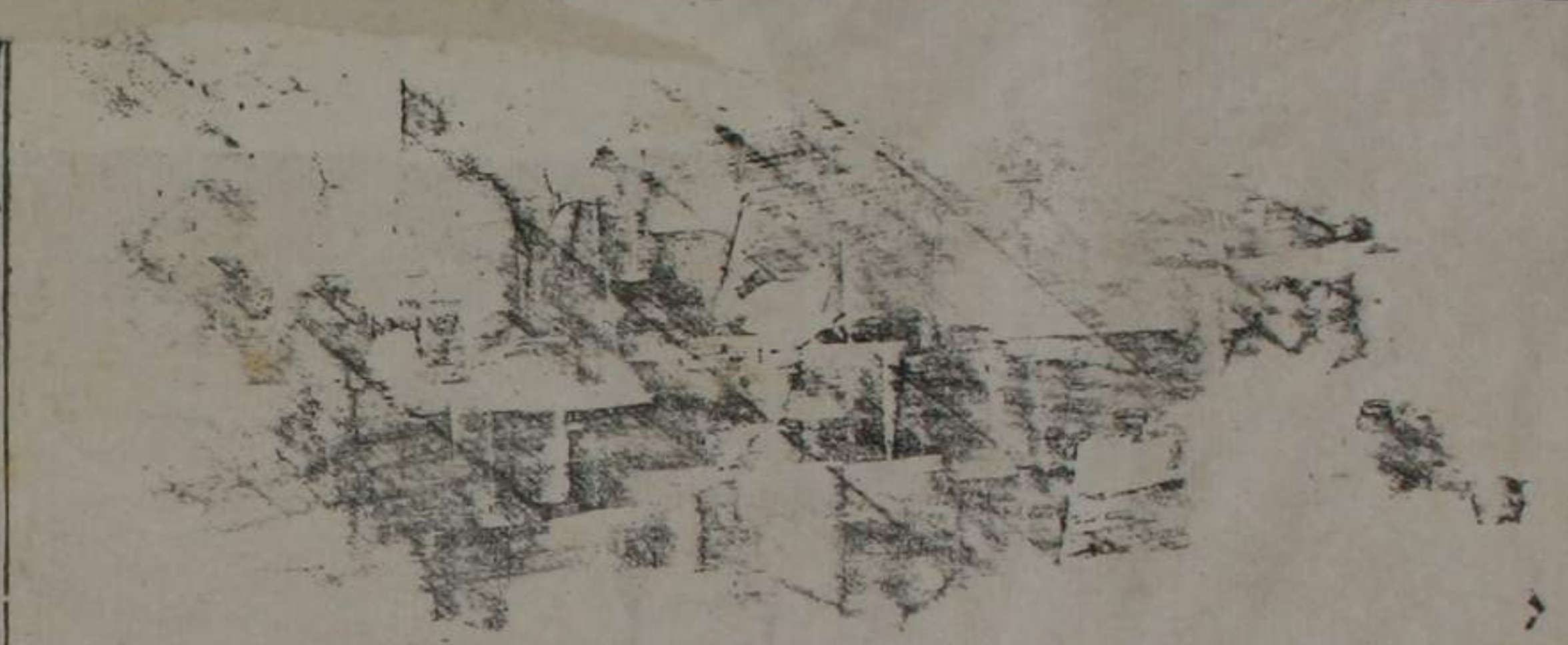
犬屬為獅類 獅子曰狻倪
 孰為猛獸 虎豹熊羆報雄
 為犀為象 為貅為貔皮
 馬稱其才 騏驎驊駘其華留
 獸惡其詐去声 猩狙猿猴生七余切
 鼯鼠五技 狡兔三穴月
 技多則窮 巧多則拙
 狐憑於城 則不可焚

杜鼠晏子云
 稜狐孟嘗客云



莊子北溟有魚名鯢
 化為鳥名鵬徙於南
 溟南溟者天池也
 鯢躍過龍門則化龍
 魚之極大者鯨其雌
 鯢似蛇四足龍屬
 鼉大鼉鼉如蜥蜴而
 極大

鼠依於社 則不可熏
 凡此之類 以比小人
 羽毛之外 又有介鱗甲
 天池之鯢倪 龍門之鯉委
 曰鯨曰鯢倪 鱸鰕鱠鮓桂
 凡此之類 謂之鱗蟲
 鱗蟲之長 曰蛟曰龍
 如彼介蟲 鼉鼉龜鼈



為蟹為鰕
螺蚌蝸蛤

維彼倮蟲
無鱗介羽

蚯蚓蜥蜴
魚鱗蛇虺

他如微物
總曰蟲豸

鳴為蟬蛩
網為蛛蟻

濕腐為蚋
草腐為螢

飛為蜂蝶
螫為蚊蠅

蠹木曰蟻
害稼曰蝗

周禮原蚕謂一歲再登

四時春夏秋冬



維此原蚕
衣被萬民

天地之初
既有民物

苟無四時
何以作息

春生夏長
秋收冬藏

春為木德
盛於東方

草木甲拆
鳥獸孳育

人民在田
播種百穀

夏為火德
萬物欣榮

去草曰耘附根曰耔
以土壅禾根也

俗名

晴

古

晴

人民在田 以耔以耘
金行於秋 萬物斂穽秋

是為西成 無種不收

冬為水德 萬物閉塞僧入声

三時務農 一時休息

四時之內 美景良辰時節

寒食禁火 元夕放燈正月十五夜

上巳流杯 清明插柳三月節日

將出新火故禁舊火
元夜張燈始於夜祠
流杯承古禊飲
清明插柳以時物



五月蒲香九月菊芳
因以薦之杯酒

端午蒲觴五月五日

重陽菊酒九月九日

七夕女星昏時中乞巧穿針

七夕穿針七月七日晚

中秋賞桂八月十五日

中秋岩桂盛
書雲僞豐凶見左傳除夜宴
集明且須早起遂不寢耳

冬至書雲十月中書日記雲之色

除夜守歲正月三夜 坐守換歲

生民之初 未有火食大熟之食

始自庖犧 教民炮炙上声

生民之初 未有粒食米

始自農稷 教民稼穡神農 后稷

古之聖賢 奉已甚薄

名物象

次

五十四

耕

名物考

飲食

三

若菜一豆葉

孟子云禹惡旨酒
論語孔子飯疏食飲水
禮記云啜菽飲水盡其歡斯
謂之孝 論語荷蓀丈人子路
宿殺雞為黍而食之

何曾日食萬錢猶言無下筋

處劉伶飲石五斗解醒

韓退之詩長安富兒盤

饌羅羶葷

杜詩紫駝之拳出翠釜水

晶之盤行素鱗

鄭靈公解鼈 晉靈公師熊掌

李賀詩烹龍炮鳳玉脂泣

飯以糲梁糲米

禹惡旨酒夏禹

孝以菽水事親

世之愚人滯

萬錢下筋骨體果實

盤有殺核徒

翠釜紫駝大鼈烹而能踏頗

解鼈肺踏頗

羹以藜藿若菜一豆葉

孔子飯疏食孔子

禮以雞黍特賓

醉釀飽腥厚酒

五斗解醒醉

饌有羶葷羊肉角辛菜葷

玉盤素鱗化龍之鯉

烹龍炮玉胎膏

食苦其多曰厭

謂意不為物之厚薄

膳肉不至孔子去魯
醴酒不設穆生去楚

庾杲之三種韭菹淪生
張翰秋風起思蓴菜

宋將華元殺羊食其御羊斟
不與及戰御之其師敗績魯
與趙俱獻酒于楚王酒吏以
魚酒薄易楚厚酒楚遂圍

味薄齋鹽

亦有聖賢祭之豚肉

仲尼膳肉

亦有君子

庾郎之韭與

飲食之末微小

宋羹之偏羊羹不偏

魯酒之薄

食厭梁肉

為禮厚薄

穆生醴酒味甘之酒

嗜味之清貪好

張翰之蓴寒

禍福之機所由發

華元覆師敗軍

邯鄲受圍趙邑寒丹

名物考

飲食

三

若菜一豆葉

趙邨

中古謂黃帝以來

首服曰弁戴板曰冕
禪下曰履被下曰舄
簪冠曰笄冠系曰纓
約鞋帶纒履縫中紉

是故君子

必謹其微

○生民之初

未有衣服

或衣羽皮

或衣草木

中古聖人

易以衣裳

由朴而文

由略而詳

冠曰弁冕

履曰屨舄

有簪有纓

有約有纒

大帶曰納

蔽膝曰鞞

珩珮上橫玉半璧者璜
編組為綬曰紱以藉珮

珩璜為珮

組綬為紱

王許子弟綺縠紈袴

紈袴公子

錦幃豪家

石崇設錦步障五里

楚客珠履

楊姨錦花

杜詩咏述之云當軒下馬錦
茵楊花雪落覆白蘋

夏而絺綌

冬而狐貉

李賀詩羅幃綉幕圍香

晝日繡衣

香風羅幕

襪襖國語注菴薜也

菴笠牧子

襪襖耕夫

詩無衣無褐何以卒歲

卒歲無褐

平生無襦

漢詒平生無襦今五袴

芟製高人

蓉裳逸客

離騷云製芟荷以為衣

芟製高人

蓉裳逸客

集芙蓉以為裳

芟製高人

蓉裳逸客

集芙蓉以為裳

芟製高人

蓉裳逸客

集芙蓉以為裳

芟製高人

蓉裳逸客

各物家法

禮月

一

責

覆帽曰巾
韶髮曰幘

漢武帝相公孫弘布被

孔子少居魯衣逢掖之衣
居宋冠章甫之冠

短褐長裾物其實情

亦有矯情應孝廉科之人 虛河其衣

孝廉垢衣

惟儒守正亦

章甫逢掖

○生民之初

中古聖人

以禦風雨

角巾短幘詐

偽為潔已身

丞相布被

其服必端潤

博帶綈冠高鵝

穴處巢居窟

易以室廬高其脊衍 低其簷

上棟下宇

以禦冬寒

塞向墜戶北墉 僅泥塗其墀戶

單扉曰戶困上声 業

兩戶曰門之

門閭曰闈業

守戶曰閤昏

門扇為扉

戶本為樞轉軸

境門曰關界

里門曰閭止宿處

內寢曰室兩傍 門臺執

外寢曰堂武

門側為塾

兩廡為廂

寄托曰廬

居士曰舍

閭門限也闈植木以止門闈
非閭也從木之相說文曰闈

台勿

宮室

一三百令七

名物彙編

卷之三

七

之其室

在墻曰牖在屋曰窓

昔之聖賢	示民以質	天子之居	堂尊陛卑	金門玉闕	紫殿丹墀	牕牖明通	階祀等差	門關禁暴	欄檻防危	客舍曰館	停止曰亭	周垣曰院	堂前為庭	累土曰臺	有屋曰榭
------	------	------	------	------	------	------	------	------	------	------	------	------	------	------	------

蓋屋曰茨堯茅茨不

堯尚茅茨	禹卑宮室	樸桷不斷	土階無華	峻宇雕牆	丹楹刻桷	五步一樓	十步一閣	秦皇阿房	漢武建章	臨春結綺	花萼披香	侯王甲第	公子豪家
------	------	------	------	------	------	------	------	------	------	------	------	------	------

阿房建章皆宮名
 陳後主起三閣臨春結綺望春
 唐玄宗花萼樓
 西漢掖庭披香殿
 甲為十干之第一

唐詩畫棟朝飛南浦雲

楚詞湘夫人葯房蓀

環堵以下三句禮記
儒行文墻方丈為堵
圭竇穴墻為戶上銳
下方如圭

畫棟飛雲

舞榭歌樓

巖壑高人

葯房蓀

白雲一屋

儒者之居

圭竇

太古之初

繡甍結霞

涼臺燠館

溪山偉觀

竹戶松關

明月三間

其室環堵

甕牖蓬戶

未有用器

翦雞曰畜
擊種為畜

古以水泚釋黍米加於燒石
之二而泚之掬水而飲
之為樽以草為桴
其地為鼓見禮運
鼎曰鼐 小鼎曰鼐
石曰簋 瓦木曰豆

聖人始教

為網為罟

為耒為耜

杵臼舟車

器物之興

古人燔黍

抔飲汗尊

由朴而文

初造器物以智

教民佃漁

教民蓄畬

弦弧剡矢

禮樂以起

未有甌釜

蕡桴土鼓

鼎鼐及鬲

名物家求

器用

三五五并異

禮記卷之六 樂器

盛黍稷者簋 黍稷簋

壺尊罍彝皆盛酒 彝有派

爵實升琖二升 觶三升

洗以承盥餘水

瓚圭柄黃金勺

琴五弦七弦 瑟二十五弦

長言曰歌 聲曲折曰謳

簫列管 鼗小鼓旁而耳搖

以自擊 祝如漆桶內撞以

邊豆簠簋

飲以爵琖

甕以實醢

瓚以為灌

禮行樂興

堂上之樂

搏拊琴瑟

堂下之樂

壺尊罍彝

罰以觶觥

俎以載牲

洗以為盥

登歌下管

戛擊鳴球

以歌以謳

簫管鼗鼓

合樂 敵為伏虎 饒操背

上齒 齧止樂

編者排列十二懸之

金石絲竹匏土革木為八音

埴如稱錘六孔

簞三孔管

薄蚕簇記云曲 榷隔架

記云植 圓管方筐

采桑器

耜以起土 耒其柄

間以笙鏞

編磬為石

革以鼓鼗

埴土笙匏

孰為木音

蠶耕之器

機杼為帛

耜耜耜

作祝止敵

編鐘為金

絲則瑟琴

簞笛為竹

如敵如祝

薄榷管筐

剪刀為裳

畚畚箕條

禮記卷之六 樂器 三百三十三 并是堂

正船以柁
數舟以艘

實酒置之曰尊
實酒行之曰觴
嬰小口餅槽以壓酒
筓以酌酒 榼以載酒
觚有稜酒器勺以酌
木魚擊以會食

戰以鼓進以金退
鏡如小鐘以止鼓
鐺如鈴無舌以即鼓
甲身鎧 冑兜鍪
戈擊手兵 矛勾兵

漁家之器

扁舟短棹

雪簑雨笠

浪槳煙篙

商舸萬柁

蠻舶十艘

帆影秋風

槽聲月夜

酒家之器

杯拌盞筭

樽壺餅罌

觥觴卮爵

罌甕槽筓

榼觚鍾勺

僧家之器

鼓磬鐘魚

道家之器

茶竈丹爐

攻戰之器

金鼓鏡鐺

甲冑戈矛

劍弓刀稍

惟儒何器

身備百工

體無不具

用無不通

細入毫釐

大包天地

一貫精粗

道不離器

名物蒙求

連序貳拾參篇計字陸千肆百貳拾捌個

名物蒙求

器用

三

馬與堂

