

0cm 1 2 3 4 5 6 7 8 9 10 11 12 13 14 15 16 17 18 19 20 21 22 23 24 25 26 27 28 29 30

浙江圖書館



YS-683



浙江圖書館



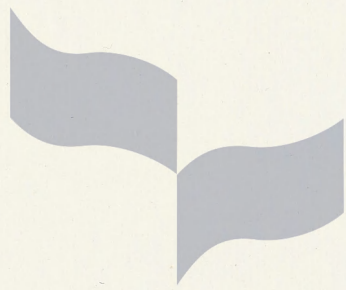
浙江圖書館



浙江圖書館



浙江圖書館



浙江圖書館

伊川集卷之十一

上巳觀花思友人

上巳觀花花意幾今年與昔年同也

知何處把酒猶能

戲呈王中

近年好花人輕
東君
怒人不知直與增價

一百倍滿洛城春都買
一株二十有四枝枝

枝皆有傾城姿又恐冷
狂風吹盛時亦與

入詩四
有
枝
日
色
氣
開
二
口
色



浙 江 圖 書 館

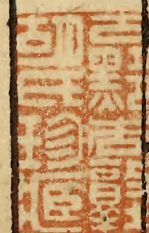
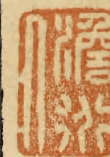
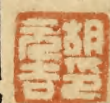
尹川
卷之十一

浙江圖書館
藏書



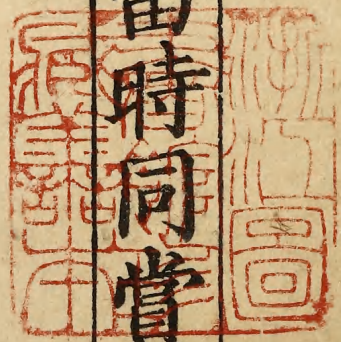
浙江圖書館

伊川擊壤集卷之十一



上巳觀花思友人

上巳觀花花意穠今年正與昔年同當時同賞
知何處把酒猶能對遠風



戲呈王郎中



近年好花人輕之東君惡怒人不知直與增價
一百倍滿洛城春都買歸一株二十有四枝枝
枝皆有傾城姿又恐冷地狂風吹盛時都與籍
入詩予家有牡丹一枝名曰添色紅開二十有四枝

流鶯吟

遷喬固有之出谷未多時正嫩簧爲舌初新金
作衣替花言灼灼代柳說依依柳外晚猶轉花
前曉又啼啼多因雨過轉少爲春歸莫遣行人
聽行人路正迷

善賞花吟

人不善賞花只愛花之貌人或善賞花只愛花
之妙花貌在顏色顏色人可效花妙在精神精
神人莫造

善飲酒吟

人不善飲酒唯喜飲之多人或善飲酒唯喜飲

之和飲多成醕酘醕酘身遂疴飲和成醺醕醺
醕顏遂醕

省事吟

慮少夢自少言稀過亦稀簾垂知日永柳靜覺
風微但見花開謝不聞人是非何須尋洞府度
歲也應遲

一春吟

一春九十日風雨占幾半花好不成觀心狂未
能按

舉世吟

舉世自紛紛誰爲無事人
吾生獨何幸卧看洛陽春

春水吟

春水淥成波成波無柰何
難將染佗物止可染輕羅

春雨吟

春雨細如絲如絲霏霏時
如何一霧霈萬物盡熙熙

可惜吟

可惜熙熙一片春不多
時節覓無因眼前園苑

知何限只見鶯啼不見人

簪花吟

簪花猶且強年少訴酒固非佯
小心花好酒嘉情更好柰何
明日病還深

春去吟

春去休驚晚夏來還喜初殘
芳雖有在得似綠陰無

奉別堯夫先生承見留數刻瀆梅酒

磨沉水飲別聊書代謝 中師

磨湯瀆酒重分攜景霽風和
二月時莫忘天津

別君處黃梅庭下半離披

和大尹李君錫龍圖留別詩

多情大尹辭春去正是群芳爛漫時自古英豪
重恩意群芳慎勿便離披

走筆和君錫堯夫

光

先生洛社坐忘機大尹朝天去佐時今日梅花
浮別酒青雲早晚重來披

答李希淳屯田三首

去歲嘗蒙遠寄詩當時已歎友朋希如今存者
殆非半不縱歡遊待幾時

竹間水際清懷好月下風前意思多各社過從

竹間水際情懷好月下風前意思多
洛社過從無事日非吾數輩更誰何
曾中日月時舒慘筆下風雲旋合離
老去無成尚如此不知成後更何爲

箋年老逢春八首

年老逢春春莫疑

箋云物理窺開後人情照破時且無形可見只
有意能知

老年纔會惜芳菲

箋云一歲正榮處三春特盛時是花堪愛惜况

見好花枝

自知一賞有分付

箋云群卉爭妍處竒花獨異時東君深意思亦
恐要人知

誰讓萬金無子遺

箋云白日偏催處黃金欲盡時侈心都用了始
得一開眉

美酒飲教微醉後

箋云瓮頭噴液處盞面起花時有客來相訪通
名曰伏羲

好花看到半開時

箋云風輕如笑處露重似啼時只向笑啼處濃
香惹滿衣

這般意思難名狀

箋云陰陽初感處天地未分時言語既難到丹
青何處施

只恐人間都未知

箋云酒到醺酣處花當爛漫時醺酣歸酪酊爛
漫入離披

謝彥國相公和詩用醉和風雨夜深

歸

道堂閑話儘多時
塵外盃觴不浪飛
初上小車人已靜
醉和風雨夜深歸

謝君實端明用只將花卉記冬春

有時自問自家身
莫是羲皇已上人
日往月來都不記
只將花卉記冬春

謝君貺宣徽用少微今已應星文

一字詩中義未分
少微今已應星文
閑人早是無憑據
更與閑人開後門

謝安之少卿用始知安是道梯階

高名安樂直堪吟
臂痛頭風接續來
吟見安之

窩名安樂直堪哈臂痛頭風接續來恰見安之
便安樂始知安是道梯階

謝開叔司封用無事無求得最多

客問人間事若何堯夫對曰不知佗居林之下
行林下無事無求得最多

謝伯淳察院用先生不是打乖人

經綸事業湏才者燮理功夫有巨臣安樂窩中
閑偃仰焉知不是打乖人

自謝用此樂直從天外來

得自苦時終入苦來從哀處卒歸哀既非哀苦

中間得此樂直從天外來

別謝彥國相公三首

和詩韓國老見比以宣尼引彼返魯事指予來
西畿時洛日星功共大麋鹿分同微華袞承
褒借將何荅所知

仲尼天縱自誠明造化功夫發得成見比當初
歸魯事堯夫才業若爲情

嘗走狂詩到座前座前仍是洞中仙無涯風月
供才思清潤何人敢比肩

別謝君實端明

曹王八斗才今日爲余催錦繡生章囊芝蘭秀

曹王八斗才今日爲余催錦繡佳章裏芝蘭秀
句開頰痾燿軀體溽暑爍樓臺宜把君詩諷清
風當自來

大字吟

詩成半醉正陶陶更用如椽大筆抄儘得意時
仍放手到凝情處略濡毫魯陽却日功猶淺宗
慙乘風志未高寫出太平難狀意任佗天下頌
功勞

教子吟

爲人能了自家身。千萬人中有一人。雖用知如

未知說在乎行與不行分。該通始謂才中秀傑。出方名席上珍。善惡一何相去遠也。由資性也由勤。

臂痛吟

先苦頭風已病軀。新添臂痛又何如。無妨把盞只妨拜。雖廢梳頭未廢書。不向醫方求效驗。唯將談笑且消除。大凡物老須生病。人老何由不病乎。

世上吟

世上偷閑始得閑。我生長在不忙間。光陰有限

同歸老風月無涯可慰顏。坐卧遑身准水竹登

同歸老風月無涯可慰顏坐卧遶身唯水竹登
臨滿目但雲山醉眠只就花陰下轉破花陰夢
始還

逸書吟

丹山誰道鳳爲巢事下吾能見九苞逸句得時
如虎變大篇成處若神交千端蜀錦新番樣萬
樹春華暖弄稍天馬無蹤周八極但臨風月鏗
相敲

旋風吟二首

安有太平人不平人心平處固無爭棊中機械

不願看琴裏語言時喜聽少日掛心唯帝典老
年留意只羲經自知別得收功處松桂隆冬始
見青

松桂隆冬始見青蒿萊盛夏亦能榮光陰去後
繩難繫利害在前人必爭萬事莫於疑處動一
身常向吉中行人心相去無多遠安有太平人
不平

又二首

浙

近日衰軀有病侵如何醫藥不求尋軒前密葉
自成幄砌下黃花空散金閑看蜜蜂收蜜意靜

觀巢燕壘巢心非關天下知音少自是堯夫不

自成幄砌下黃花空散金闕看蜜蜂收蜜意青
觀巢燕壘巢心非關天下知音少自是堯夫不
善琴。

自是堯夫不善琴非關天下少知音老年難做
少年事年少不知年老心將養精神便靜坐調
停意思喜清吟如何醫藥不尋訪近日衰軀有
病侵。

頭風吟

近日頭風不柰何未妨談笑與高歌人才相去
不甚遠事體所爭能許多閉目面前都是暗開
懷天外更無佗若由智數經營得大有英雄善

揣摩

荅客吟

說者從來太過乎。道須能卷又能舒。人間好事
不常有。天下奇才何處無。年近縱心唯策杖。詩
逢得意便操觚。快心亦恐詩拘束。更把狂詩大
字書。

老去吟

老去無成不入時。中年養病只吟詩。因乘意思
要舒放。肯把語言生事治。世上閑愁都一致。人
間何務更能爲。攜筇晚步天津畔。爲報沙鷗慎

勿飛。

行年六十有三歲。二十五年居洛陽。林靜城中
得山景。池平坐上見江鄉。賞花長被盃盤苦。愛
月屢爲風露傷。看了太平無限好。此身老去又
何妨。

依韻和王安之判監少卿

人行一善已爲優。何況夫君百行修。曩日慈闈
貪眷戀。多年官路不追求。官纔少列亭清德。職
異上庠尊白頭。洛社逾時阻相見。許多歡意却
還休。

曉事吟

曉物情人爲曉事知時態者號知人知人失後
却成害曉事過時還不淳

鮮歡吟

生不爭名與爭利夫君何故鮮歡意以道自重
固有之非理相干是無謂白日升天恐虛傳金
貂換酒何曾醉誰云憂撓大於山亦是人間常
式事

病起吟

病作因循一月前豈期爲苦稍淹延朝昏飲食

是難進軀體虛羸不可言既勤生實寺酉盤更

是難進軀體虛羸不可言既勸佳賓持酒盞更
將大筆寫詩篇始知心者氣之帥心快沉痾自
釋然

半醉吟

半醉上車兒車兒穩碾歸輕風迎面處翠柳拂
頭時意若兼三事情如擁九麾這般閑富貴料
得没人知

半醉小車行世間無此榮涼風迎面細垂柳拂
頭輕意若兼三事情如擁萬兵這般閑富貴料
得没人爭

覽照吟

凌晨覽照見皤然自喜皤然一叟仙慷慨敢開
天下口分明高道世間言雖然天下本無事不
那世間長有賢自問此身何所用此身唯稱老
林泉

人壽吟

人壽百年間其間多少難予今六十三何止于
一半骨瘦固非清髮白豈謂筭便化不爲天况
且粗康健

年平吟

身老太平間身閑心更閑非貴亦非賤不几集

身老太平間身閑心更閑非貴亦非賤不飢兼
不寒有賓湏置酒無日不開顏第一條平路何
人伴往還

古琴吟

長隨書與棊貧亦久藏之碧玉琢爲軫黃金拍
作徽典多因待客彈少爲求知近日僮奴惡湏
防煮鶴時

求信吟

始則求人信有知有不知旣而求自信人或多
知之今我不求信何人更起疑無可無不可安

往不熙熙

蝮蛇吟

蛇毒遠于生蝮毒近于死蛇蝮雖不同其毒固
無異蛇以首中人蝮以尾用事柰何天地間畏
首又畏尾

自在吟

心不過一寸兩手何拘拘身不過數尺兩足何
區區何人不飲酒何人不讀書柰何天地間自
在獨堯夫

心安吟

心安身自安身安室自寬心與身具安可事能

心安身自安身安室自寬心與身俱安何事能
相干誰謂一身小其安若泰山誰謂一室小寬
如天地間

論詩吟

何故謂之詩詩者言其志既用言成章遂道心
中事不止鍊其辭抑亦鍊其意鍊辭得奇句鍊
意得餘味

爲善吟

人之爲善事善事義當爲金石猶能動鬼神其
可欺事須安義命言必道肝脾莫問身之外人

知與不知

即事吟

事到患來頻何由得任真就新湏果敢從善莫
因循盜亦自有道人而或不仁義緣無定體安
處是行身

偶得吟

日爲萬象精人爲萬物靈萬象與萬物由天然
後生言由人而信月由日而明由人與由日何
嘗不太平

靜坐吟

人生固有命物生固有定豈謂人最靈不口物

人生固有命物生固有定豈謂人最靈不如物
正性或聞陰有鬼善能致人死致死設有由死
外何所求又况人之命繫天不繫佗陰鬼設有
靈獨且柰天何

靜樂吟

和氣四時均何時不是春都将無事樂變作有
形身靜把詩評物閑將理告人雖然無鼓吹此
樂世難倫

男子吟

欲作一男子湏了四般事財能使人貪色能使

人嗜名能使人矜勢能使人倚四患既都去豈
在塵埃裏

望雨

盛夏久不雨滿天下愁苦安得一片雲救取人
間否

久旱偶成雨方喜慰愁苦雖能歛塵土不能救
禾黍

四義吟

小人固無知唯以利爲視君子固不欺見得還
思義思義不顧死見利或忘生二者之所起平

之與不平

金帛吟

金帛一種物所用固不常聘則謂之幣賚則謂
之將賀則謂之貨積則謂之藏賂則謂之賄竊
則謂之賊

盜伯吟

圖

盜伯窺財物其心不慮佗取時唯恐少敗後只
嫌多

盜伯窺財物其心只慮添安得取時貪却似敗
時嫌

待物吟

待物莫如誠誠真天下行物情無遠近天道自
分明義理湏宜顧才能不用矜世間閑緣飾到
了是虛名

唐虞吟

天下目爲目謂之明四目天下耳爲耳謂之達
四聰前旒與黻纁所貴無近情無爲無不爲知
此非虛生

曝書吟

蟲蠹書害少人蠹書害多蟲蠹曝已去人蠹當

如何

兩犯吟

這般事業人難繼此箇功夫世莫傳
窺牖知天乃常事不窺牖見是知天

憫旱

正要雨時湏不雨已成災處更成災
如何百穀欲焦爛遍地止存蒿與萊

無事吟

人間萬事若磨持叢入枯榮利害機
祇有一般無對處都如天地未分時

閣上招友人

清風正藹如小閣枕通衢不欲久獨擅能來同
享無

憶夢吟

心足而家貧體踈而情親開襟知骨瘦發語見
天真

大筆吟

詩成大字書意快有誰如巨浪銀山立風檣百
尺餘

酒喜小盃飲詩快大字書不知人世上此樂更

誰如

仁聖吟

體道之謂聖如天之謂仁如何仁與聖天下莫敢倫

自慶吟

俗阜知君德時和見帝功况吾生長老俱在太平中

浙

江

圖

書

伊川擊壤集卷之十一

浙江圖書館

伊川擊壤集卷之十二

伊川擊壤集卷之十二

心耳吟

意亦心所至。言須耳所聞。誰云天地外。別有好

乾坤。

人鬼吟

既不能事人。又焉能事鬼。人鬼雖不同。其理何

嘗異。

夢中吟

夢裏常言夢。誰知覺後思。不知今亦夢。更說夢

中時。

日中吟

日中爲噬嗑。交易是尋常。彼各不相識。何復更思量。

月到梧桐上吟

月到梧桐上。風來楊柳邊。院深人復靜。此景共誰言。

步月吟

林罅天尤碧。風餘月更明。人間無事日。得向此中行。

偶得吟

人間事有難區處。人間事有難安者。有一丈夫

人間事有難區處。人間事有難安堵。有一丈夫
不知名。靜中只見閑揮麈。

荅人吟

林下閑言語。何須更問爲。自知無紀律。安得謂
之詩。

寄曹州李審言龍圖

曩日所云是。如今却是非。安知今日是。不起後
來疑。

曩日所云我。如今却是伊。不知今日我。又是後
來誰。

清夜吟

月到天心處風來水面時
一般清意味料得少
人知

思聖吟

不逢聖人時不見聖人面
聖人言可聞聖人心
可見

君子吟

君子存大體小人無常心
於人不求備受恩唯
恐深

安分吟

安分身無辱知幾心自閑
惟居人世上即是

安分身無辱知幾心自閑雖居人世上却是出
人間

感事吟

館

四海三江與五湖只通舟楫不通車往來無限
安平者豈是都由香一爐

登石閣吟

一般情意惡難羈長怕登高望遠時今日凭欄
異常日幾迴將下又遲遲

憶昔吟

憶昔初書大字時學人飲酒與吟詩苟非益友

推金石四十五年成一非

可必吟

可必人間唯善事不由天地只由衷莫嫌效遠
因而止更勉其來更有功

恍惚吟

恍惚陰陽初變化氤氲天地乍迴旋中間步子
好光景安得功夫入語言

謝君實端明詩

人說崑崙多美玉世傳蒼海有明珠世傳人說
恐無據今我家藏乃不虛

恐無據今我家藏乃不虛

好勇吟

好勇能過我。當仁豈讓師。勇須仁以濟。仁必勇為資。

莫如吟

親莫如父子。遠莫如蠻夷。蠻夷和亦至。父子失須離。

仁莫如父子。義莫如君臣。二者尚有失。自餘惡足論。

君臣守以義。父子守以仁。義失為敵國。仁失為路人。

里閑吟

里閑閑過從太平之盛事吾鄉多吉人况與他鄉異

太平之盛事天下之美才人間無事日都向洛中來

思友吟

欲見心無已久違情柰何雲煙雖咫尺不得屢相過

忠信吟

忠信于人最有情平居非是鬼神輕何須只在

江湖上患難切身然後行

忠信于人最有情。平居非是鬼神輕。何須只在
江湖上患難。切身然後行。

代簡荅張淳秘校

老年前事怕追思。更見曾悲先德詩。却有斷章
聊自慰。如今冢嗣弱於誰。

代簡謝尹處初先生

樂國久容人避乖。非窩何以狀清懷。則予豈敢
窺高躅。天險能升不用階。

代簡謝王茂直惠酒及川牋

白羊玉屑誠佳物。臂痛頭風正苦時。酒放半醺
詩思動。窩中何用更呼醫。

寄壽安令薄尉諸君

錦幘山下好安棲
花月風煙未改移
聞說近來長袖過
林前立馬儘多時

知識吟

曾見方言識曾聞始謂知
柰何知與識天下亦
常稀

人情吟

古事叅今事今人乃古人
只應情未淡情淡自
相親

因何吟

因何吟
梅因何而酸鹽因何而鹹茶因何而苦薺因何而甘

天聽吟

天聽寂無音蒼蒼何處尋非高亦非遠都只在人心

白頭吟

五福雖難備三殤却不逢太平無事日得作白頭翁

天意吟

人能言語自能窺天意無言人莫欺莫道無言

便無事殆非流俗所能知

謝壽安縣惠神林山牒

西南有山高崔嵬。亂峯圍遶如蓬萊。中間有地
可容足。泉甘木茂無塵埃。諸君之意一何厚。協
謀判給如風雷。天津八月水波定。便可乘查觀
一廻。

依韻和王安之少卿見戲安之非是

棄堯夫吟

浙

安之殊不棄堯夫亦恐傍人有厚誣。開叔當初
言得罪希淳在後說無辜。誚然情意都如舊。刻

地盃盤又見呼始信歲寒心未替安之殊不棄
堯夫

小車吟

自從三度絕韋編不讀書來十二年大斃子中
消白日小車兒上看青天閑爲水竹雲山主靜
得風花雪月權俯仰之間無所愧任他人謗似
神仙

晚步吟

晚步上陽堤手攜筇竹枝靜隨芳草去閑逐野
雲歸月出松梢處風來蘋末時林間此光景能

有幾人知

接花吟

物爲萬民生人爲萬物靈人非物不活物待人而興男女天所生夫妻人所成天人相與外率是皆虛名

荅任開叔郎中昆仲相訪

竹影戰碁罷閑思安樂窩曠時稱不見聯轡幸相過寵莫兼金比褻逾華袞多從來有詩癖使我遂成魔

小春天

八月小春天如人強少年偷生誠有謂却老固
無緣既有神仙術能迴草木妍安知太平日不
得似堯夫

深秋吟

終歲都無事四時長有花小車乘興去所到便
如家

中秋吟

中秋光景好况復月團圓大抵衆所愛柰何兼
獨難天晴仍客好酒美更身安四者若闕一不
能成此歡

同程郎中父子月陂上閑步吟

草軟沙平風細溜。雲輕日淡柳低接。狂言不記
道何事。劇飲未嘗如此盃。景好只知閑信步。朋
歡郡覺太開懷。必期快作賞心事。却恐賞心難
便來。

顥和

先生相與賞西街。小子親持几杖來。行處每容
參極論。坐隅還許侍餘盃。檻前流水心同樂。林
外青山眼重開。時忝心閑難兩得。直須乘興數
追陪。

月陂堤上四徘徊。北有中天百尺臺。萬物已隨秋色改。一樽聊爲晚涼開。水心雲影閑相照。林下泉聲靜自來。世事無端何足計。但逢嘉日約重陪。

秋望吟

草色連雲色。山光接水光。危樓一百尺。旅鴈兩三行。

閑適吟

春看洛城花。秋翫天津月。夏披嵩岑風。冬賞龍山雪。

觀陳希夷先生真及墨跡

未見希夷真未見希夷蹟止聞希夷名希夷心未識

及見希夷蹟又見希夷真始知今與古天下長有人

希夷真可觀希夷墨可傳希夷心一片不可得而言

遊神林谷寄堯夫 光

山人有山未嘗遊俗客遠來仍久留白雲滿眼望不見可惜宜陽一片秋

荅君實端明遊壽安神林

占得幽棲一片山，都離塵土利名間。
四時分定所遊處，不爲移文便往還。

杏香花

客說河州事，經營杏未涯。
訝予獨無語，貪嗅杏香花。

天津晚步

芝蓋久稀踈，暮雲空塊北。
千年舊都城，一片閑宮闕。
禁籞尚連延，觚稜猶截薛。
橋勢橫雌霓，堤形偃初月。
灑澗岸已深，漢唐時旣歇。
危亭獨坐

人浪把興亡閱

歡喜吟

日往月來終則有始半行天上半下地底照臨
之間不憂則喜予何人哉歡喜不已

自作真贊

松桂操行鶡花文才江山氣度風月情懷借爾
面貌假爾形骸弄丸餘暇閑往閑來

丸謂太極

奢侈吟

侈不可極奢不可窮極則有禍窮則有凶

多多吟

天下居常害多于利亂多于治憂多于喜柰何
人生不能免此柰何予生皆爲外事

畏愛吟

人有正性事事皆齊人無正性事事皆隳失于
用恩以非爲是奉用威以是爲非恩威旣失畏
愛何知不知畏愛何用恩威喜怒不節鮮不至
期婦人男子宜用戒之

秋閣吟

秋閣一凭欄人心何悄然乾坤今歲月唐漢舊
山川淡泊霜前日蕭疎雨後天丹青空妙手此

意有誰傳

浮生吟

浮生曉露邊且喜又添年動悔須有悔求全未必全處人心上事道物性中言寰宇雖然廣其誰曰不然

力外吟

圖

以少爲多以無爲有力外周旋不能長久

謝傳欽之學士見訪

長莫長于天大莫大於地天地尚有極自餘安足計世態非一朝人情止于是以至立殊功無

非借巨勢適會在其間慎勿強生事雖嚴似雪
霜無改如松桂方惜久離闕却喜由道義相別
二十年猶能記憔悴

賞雪吟

書

一片兩片雪紛紛三盃五盃酒醺醺此時情狀
不可論直疑天地纒網紘

荅傅欽之

欽之謂我曰詩似多吟不如少吟詩欲少吟不
如不吟我謂欽之曰亦不多吟亦不少吟亦不
不吟亦不必吟芝蘭在室不能無臭金石振地

不能無聲惡則哀之哀而不傷善則樂之樂而
不淫

月陂閑步

館

因隨芳草行來遠爲愛清波歸去遲獨步獨吟
仍獨坐初涼天氣未寒時

仲尼吟

仲尼生魯在吾先去聖千餘五百年今日誰能
知此道當時人自比于天皇王帝伯中原主父
子君臣萬世權河不出圖吾已矣脩經意思豈
徒然

謝圓益上人惠詩一卷

覽公詩十首起我意何多似藥驅疑疾如茶滌
睡魔月當松皎潔山隔水嵯峨明日如無事天
津可再過

自述二首

圖

何者堪名席上珍都緣當日得師真是知佚我
無如老惟喜放懷長俠春得志當爲天下事退
居聊作水雲身曾中一點分明處不負高天不
負人

陸海卧龍收爪甲遼天老鶴戢毛衣難攀騏驥

日千里易足鷦鷯巢一枝最好朋儕同放適博
高臺榭與登躋雲山勝處追尋遍似我清閑更
有誰

答會計杜孝錫寺丞見贈

四方多善人予善未毫分有意空求志無功漫
愛君閑行觀止水靜坐看歸雲老向太平裏朝
廷正右文

伊川擊壤集卷之十二



浙江圖書館

浙江圖書館善本

登記號：019220

一九 年 月 日

日千里易足餘
鶴巢一枝最好
朋儕同放適
高臺樹與登
躋雲山勝處
追尋通似我
清閑更有誰

春會計社
寺丞見贈
四方多善人
予意空求志
無功漫
愛君閑行
觀止
靜坐
歸雲老
向太平
裏朝
廷正右文

伊川擊壤集卷之十二



浙江圖書館



浙江圖書館

浙江圖書館善本

甲 登記號：019220

一九 年 月 日



浙江圖書館



浙江圖書館



浙江圖書館

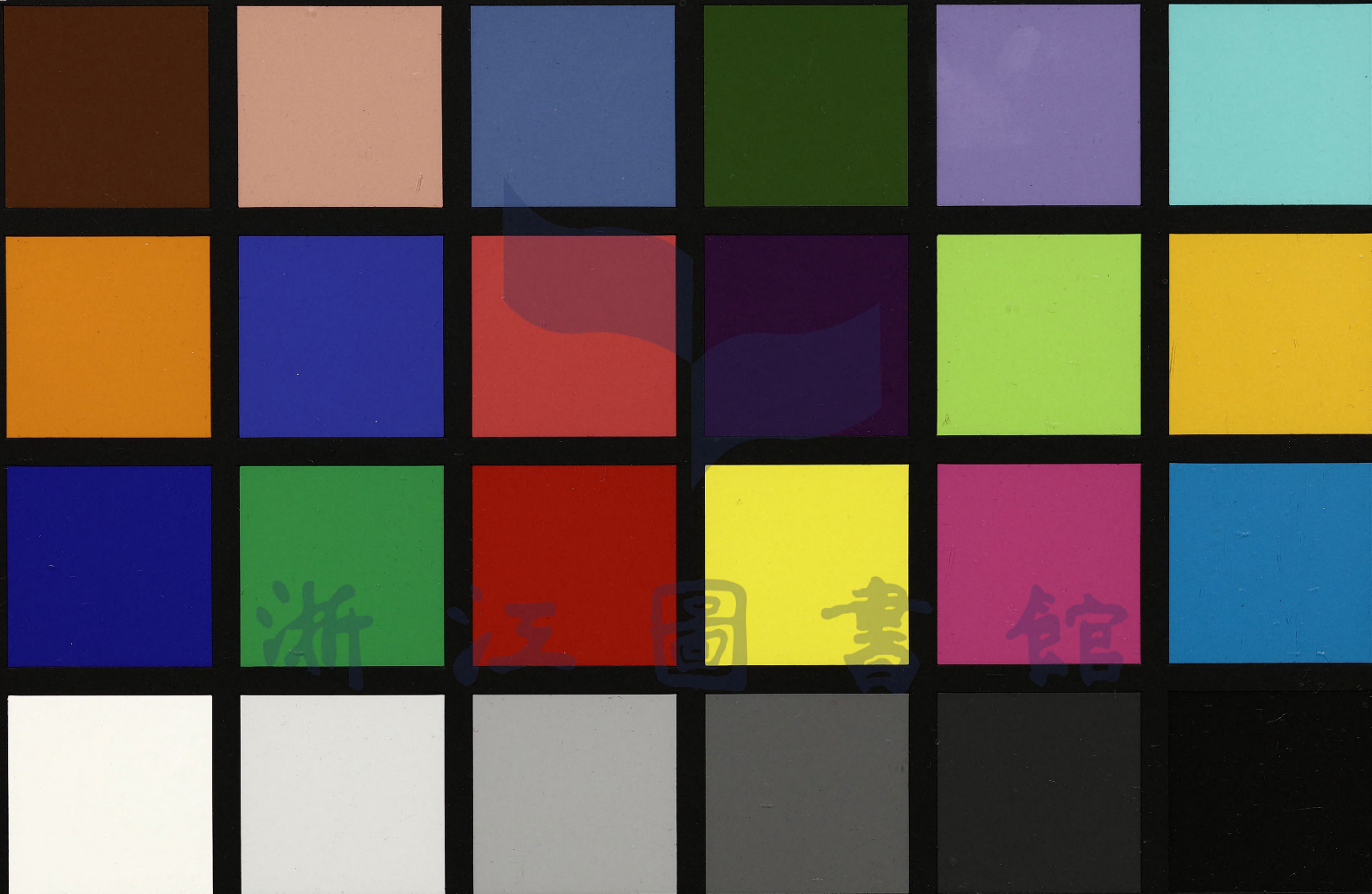
colorchecker CLASSIC



xrite



colorchecker CLASSIC



x-rite

