

# 萬物草

卷

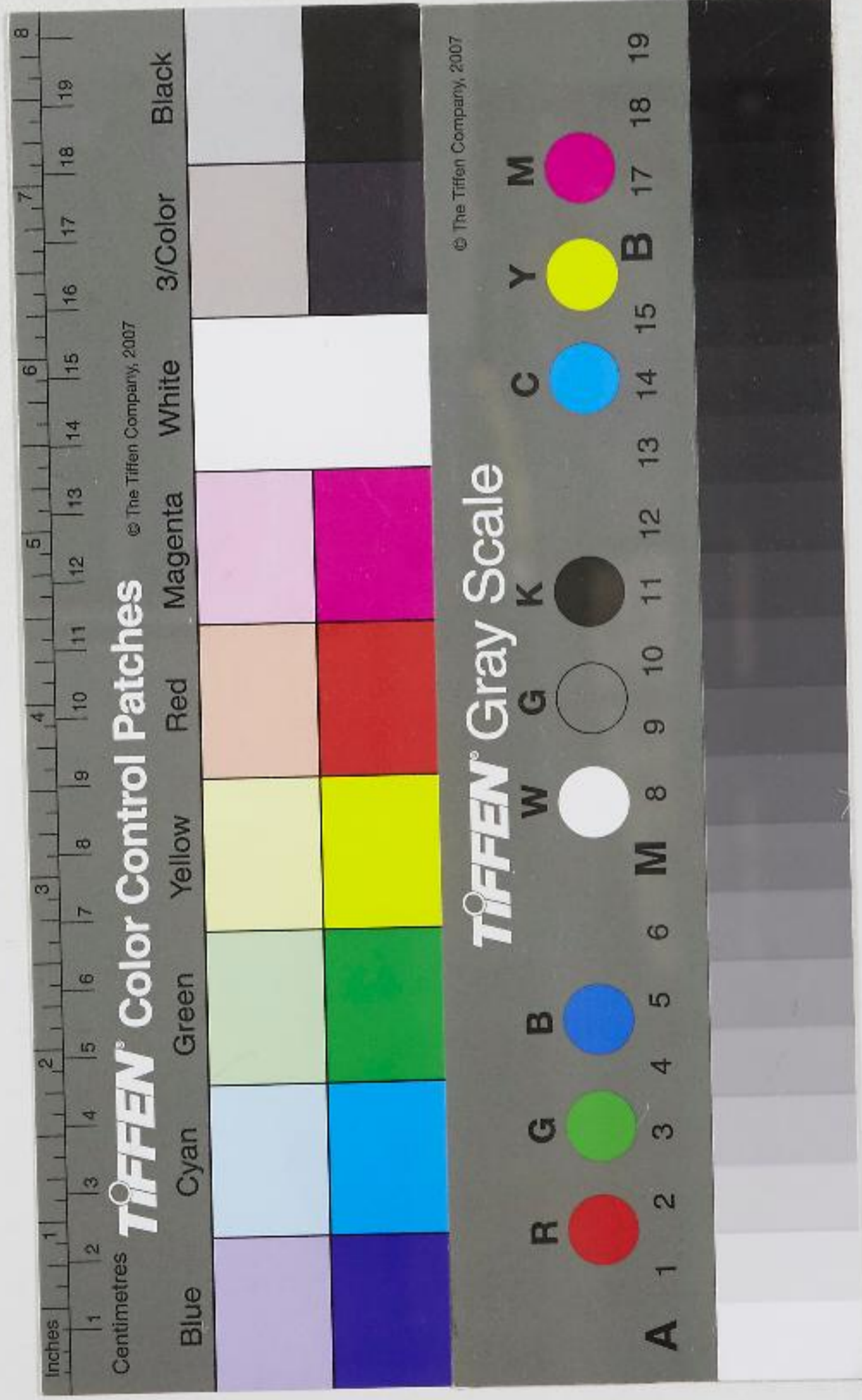
才物譜

部	子	部
類	類	書類
番号	3-682	
冊数	4-4	

180
20
4-4

部	
類	
序號	
冊數	4
備考	

目録







才

物譜冬集目錄

物譜

羽蟲

毛蟲

鱗蟲

介蟲

昆蟲

穀

菜

果



草木竹

羽蟲譜

禽

二足而羽

鳥

忽名飛肉 飛禽謂之

雄

父此母雛子 ○ 鸞 音魁鳥

羽

翼 鳥毛曰翼 翰 羽翅也 翮 羽翅也 翮 音甲 翮 音南 翮 羽 複

聽

之音惠六翮 ○ 箭 音蕩 箭 音鼓 箭 音南 箭 羽 梳

翎

全 ○ 鷩 音鶴 鷩 音廣 鷩 音標 鷩 音瘦 鷩 音宵 鷩 音毛 鷩 音譙 鷩 音殺

負

翦 落也 推 鍛 音睡 推 翼 ○ 肅 肅 音

審

十羽為一搏 搏 音緝 搏 音

毛

毳 毛 絨 毛 翁 蒲 下毛山谷詩春 ○ 唼 音刷 鳥 毳

生

毳 毛 復 ○ 毳 毛 散 毳 毛 張 毛



弩 鳥尾  
蘇尾  
尾毛  
尾長  
毛消  
鳥超  
尾長

亢 鳥音  
龍 嘯 音書  
唼 音書  
嘔 音書  
嘔 音書  
嘔 音書

肥 鳥音  
雀 鳥音  
肥 鳥音  
雀 鳥音  
肥 鳥音  
雀 鳥音

取脂以塗 翅毛 趾 趾音  
趾音 趾音 趾音 趾音  
趾音 趾音 趾音 趾音

卯 凡物無乳 者卯生 生皆 殼 音殼  
殼音 殼音 殼音 殼音  
殼音 殼音 殼音 殼音

菹 卯 音 菹 音 菹 音  
菹音 菹音 菹音 菹音  
菹音 菹音 菹音 菹音

尾 尾音 接音 尾音 接音  
尾音 尾音 尾音 尾音  
尾音 尾音 尾音 尾音

飛 舉 飛音  
翥 飛音  
翥音 翥音 翥音  
翥音 翥音 翥音 翥音

易 生音 軫音  
鳥音 鳥音 鳥音  
鳥音 鳥音 鳥音 鳥音

弁 音 音 音 音  
音 音 音 音  
音 音 音 音

翾 翾 音飛

跣 跣 音飛  
跣音 跣音 跣音  
跣音 跣音 跣音 跣音

栖 陸音  
宿 音宿  
巢 音巢  
窠 音窠  
宿 音宿  
止 音止  
集 音集

鳴 鳥音  
啼 音啼  
嘒 音嘒  
嘒 音嘒  
嘒 音嘒  
嘒 音嘒

滑 鳥音  
流 音流  
關 音關  
關 音關  
關 音關  
關 音關

沙 破音  
也 音也  
禮 音禮

咏 鳥音  
食 音食  
啜 音啜  
啜 音啜  
啜 音啜  
啜 音啜

呼 鳥音  
音呼  
音呼  
音呼  
音呼  
音呼

佛 音不  
禮 音禮  
記 音記  
戲 音戲  
鳥 音鳥  
者 音者  
佛 音佛  
其 音其  
首 音首  
鳥 音鳥

碧 音不  
蒺 音蒺  
音蒺  
音蒺  
音蒺  
音蒺



也音鬱 罽捕鳥網 罽音充 羅鳥網 罽車上 翼音缺 網足 絹音同 鳥套

子綱也 扶子外 扶子外 扶子外 鳥籠捕鳥具 鳥

檻籛鳥籠 四音外 來他鳥也 鳥四 掩音掩 屋掩

鳳凰曰鳳 雌曰鳳 全爵瑞 鷗也 廣昌名 鳴鳥 鳴鳥 書

○ 毳鳳舞

○ 六六鳳鳴 喈喈 啾啾 歸行 提扶 鳴止 郎都 鳴善 我鳴

賀世晨鳴 ○ 鸞鸞 鸞鸞 鸞鸞

鸞瑞鳥 鳳之 鸞鸞 鸞鸞

鶴干 仙禽 露禽 胎禽 介禽

○ 陰羽鶴性 陰故 踵企 則申 其脚 跟而 直也

○ 嘹唳鸞鳴 ○ 淋滲滑澤

鸞鸞 皂君負 釜黑尻

鷓鴣鷓鴣 麋鷓鴣 麥鷓鴣 鹿鷓鴣 將錯 落鷓鴣

鷓鴣水鳥 似雁 ○ 高羊禽 則兩 高羊即 鷓鴣也

鷺鷺 鷺鷺 絲禽 雪容 舂鋤 白鳥 雪衣 兒風 標公 子碧 緜翁

白鶴似鷺 而頭

鵠鵠 ○ 天鵝野 鵠本 兀地 孛言

紅鶴似鷺 而色 ○ 朱鷺禽

雁雁 ○ 鴻雁 之陽 鳥畫 翁鷓 沙鷓 鷓鷓 鷓鷓 朱鳥 霜信 鷹鷹

本僧婆言 梵天 殿道 家謂 雁 ○ 駢駢 跖膜 相着 曰駢 跖跖 ○ 蹠蹠



雁和  
雞鳴  
喙喉聲  
雁  
拍拍  
飛鳥

鳧  
野鴨  
野鶩  
沈鳧  
鷓  
音施  
本  
寇  
小鳧

溪鴨  
紫鳧  
鷓

鵝  
家雁  
舒雁  
鴨  
右軍  
王右軍  
鴨經  
鵝  
駝駝  
鵝鳴  
聲孟

鴉  
似雁  
斑大  
魚  
獨豹  
鴻豹

鴉  
形似  
鴉而  
甚大  
灰色  
喙長  
尺餘  
黎鴉  
洿澤  
逃河  
逃一  
淘

鵝  
鵝  
鵝

鴨  
鴛鴦  
家鳧  
鵝  
鴨  
音木  
家  
瓢  
俗呼  
鴨  
鵝  
鵝也

呬  
呬  
鴨

禿鶩  
狀如  
鶴而  
大頭  
無毛  
喙  
扶老  
鶩  
本

鵝  
大如  
鳩  
鴨  
脚連  
須羸  
水鶩  
鶩  
鴉  
鴨  
油  
鴨  
鶩  
鶩  
大者

鶩  
南方  
湖溪  
中有  
之  
柳  
王  
穴  
中  
杏  
黃鴨  
匹鳥  
本  
婆羅  
迦  
隣

提  
書  
梵

鳩  
紅毛  
如冠  
丹  
紫  
青  
脛  
交  
驢  
艾  
鷄  
鴉  
本

鷓  
形似  
白鷓  
長喙  
長  
鷓  
音  
衣  
水  
鴉  
信  
鳧  
本

蜀  
似鴨  
而大  
長頸  
赤目  
鶩  
鶩  
有文  
如鳳  
本

鷓  
似鷓  
而小  
色  
鷓  
音  
水  
老  
鷓  
蜀  
水  
花  
鷓  
本

昨  
鳧類  
在水  
邊  
尾  
有  
一  
點  
黑  
王  
睢  
本

魚  
狗  
小鳥  
青似  
翠  
喙  
紅  
項  
下  
鳩  
天  
狗  
水  
狗  
魚  
虎  
魚  
師  
翠  
碧  
鳥

本











鳩鳴 ○班鳩 外居 ○錦鳩 祝鳩 亦 ○佳 小鳩 ○青鷓 音

狀如鳩而綠褐色 ○黃褐雀 本

雀 母 ○尾雀 賓雀 嘉賓 亦 麻雀 老而 黃雀 小而黃 ○雀蘇 雄雀

白丁香丹青 同

萬雀 似雀青黑色在萬間塞外彌多

巧婦鳥 在萬木籬籬之間狀如雀而小灰色有斑啄如利雖取芽茸毛毳為窠大如鷄外而繫以毛髮懸於樹上啗月

○鷓鴣 桃蟲 蒙鳩 女匠 黃脰雀 巧雀 襍雀 巧女 巧婦 桃雀 亦

剖葦 似雀青斑灰色長尾却葦食蟲 ○蘆虎 鳩鶴

茶鳥 譯

燕 乙 鳥 玄鳥 鷲鳥 鷓鴣 游波 天女 亦 越燕 黑而小者 ○喃喃呢

喃喃 燕語 ○涎涎 音挺燕尾美好貞漢

胡燕 吐叶 ○蛇燕 亦

鷓鴣 似小雉四足有六翅夏生五色毛鳴曰鳳凰不如我冬毛落如鳥雞鳴曰得過且過夜鳴求朝常倒懸樹上不能遠飛

○寒號蟲 獨春 盡朝 城朝 倒縣 亦 ○五靈脂 寒號蟲屎

鳩鳩 叶 ○布穀 鷓鴣 獲穀 郭公 撥穀 阿公 阿婆 割麥 抔木 脫

却破袴 亦 買銳 類 ○家家 撒穀 家家 脫袴 家家 斲磨 布穀

鷹 大如鷓鴣蒼褐色有黃斑點啄色 ○竊脂 青雀 蠟嘴 雀 亦 鳩

鷓鴣 春 竊玄 夏鷹竊淺也其 竊藍 秋鷹竊黃冬鷹竊脂 柔鷹脂冬色

肉脂者 竊丹 棘 ○啞啞 行鷹噴噴 晏晏 老鷹

戴勝 大如燕黑色長尾有歧頭上戴勝三月 ○既鳩 戴鷹 鷓鴣



烏白鴉白駕犁鴉鳩榨油即嘍起春嘍夏鷄鳳凰皂隸類

鷓鴣如鳩黑色四月鳴曰若若又四姑惡○伯勞伯趙伯鷓鴣

鳩姑惡鷓苦吻鳥博勞玉

鸚鵡鸚音欲似鷓有憤身首皆黑兩○鸚鵡咧咧鳥寒皋步鴉

八哥玉

百舌狀如鴉而小身畧長灰黑色微有斑○反舌鷓鴣音割

舍羅梵

鸞何仁○黃鳥黃鸝黃倉庚商雅作青鳥黃伯勞博黍雀

金衣公子黃袍玉離黃鸝類○轉黃鳥拜三嚶嚶鸞鳴見晚

拜清和也●耀耀羽解綿蠻貞文

練鵲似鴉而小黑褐色尾○帶鳥拖白練玉

啄木鳥有大小雄褐色雌斑色俗云雷○斲木鴉玉○山斲木

青黑色頭○大老鴉上有紅毛

慈鳥小而純黑小嘴○慈鴉孝鳥寒鴉玉○嘗音教啞啞鳥音角

角拜鳥

烏鴉似慈鳥嘴大腹下白○鶯玉鴉鳥老鴉鴉鷓鳥大嘴鳥

鵲玉○飛駁鳥喜鵲乾鵲軋音神女芻尼玉○啞啞音借楂楂拜鵲

○踣踣音踣踣音踣踣音

山鵲狀如鵲而有文采嘴足赤尾○鶯玉韃韃音山鷓赤嘴鳥玉



鶻 目似鶻形似鶻其尾屈促 ○鶻鶻鶻屈鶻鶻阿鶻鶻

鷓 其羽藍縷拜啁嘲喜朝鳴

杜 鶻 甚哀我東昂小也鳥亦夜鳴達朝而毛血色赤鳴拜又不

而醫鑑稱杜鶻語 ○杜宇子鴛 音子規材歸鶻鶻催歸怨鳥

周 燕陽雀 雀 蜀魄望帝周周 類 ○謝豹 杜宇白口不如歸去

杜宇 拜

鸚 鶻 丹味鈎吻長尾赤足 ○鸚哥乾臬隴客 本臊陀 梵 白鸚

鸚 出西 ○雪衣女

秦 吉了 出嶺南大如鶻鶻紺黑色夾腦有黃肉冠如人 ○了哥

結遼鳥 雀 情急了青雞

孔雀 五色如鴈高三四尺尾有圓文 ○越鳥南客 雀 火離 類 摩由

邏 梵 ○都護 鳴 雀 拜 ○孔雀尾端一珠毛

翡翠 青羽雀出鬱林又赤羽曰翡翠羽曰翠翡 ○鶻 此即鄭子

鷹 魏彥深鷹賦雄形小雌體大瘦 ○爽鳩 雀 鶻 鳥 決雲兒凌霄

君 頰 杓 窠 鳥 音標哇 鶻 嘶 那 夜 梵 角 鷹 頂有毛 窩 雛 鷹 類 籠

鷹 平 刃 海 東 青 出遼東 ○鳩 音窩 叫 叫 蹲 鷹 叫 叫 叫 頭 叫

兒 同 飄 翎 似 ○梭 鷹 天 綽 所 繫 者 ○撒 皮 似 五 皮 叫 兒

鷓 似鷹而大尾長翅短黃色 ○鶻 音團 耆 屠 崛 類 揭 羅 閣 梵

鷓 類 土 黃色 深 目 好 時 李 時 珍 ○魚 鷹 鷓 鷄 睢 鳩 王 睢 沸 波

鷓 以 鷓 為 閉 睢 之 睢 鳩 未 知 是 否 ○魚 鷹 鷓 鷄 睢 鳩 王 睢 沸 波







爰居一作鷓鴣海鳥

精衛炎帝少女溺死東海化為鳥名曰精衛

周周則必銜羽而飲也

毛蟲譜

獸獸同走 鬻獸曰 底粟多底粟車梵言 怎生俗言

○牡獸牝 ○特獸三歲 ○畜產獸子

○胡領肉 ○腴夾脊肉 ○石子凡畜外腎 ○豚音篤尾 ○脂

肥肉 膏肪同 ○骼音格鳥 ○商音適 蹠蹄也 蹠蹄也 蹠蹄也 蹠蹄也

○髦獸毛 ○風毛獸毛 ○髦獸毛 ○脂肥也 ○顯獸大

○風牝相 求子牝相 ○孽鳥也 穀音極 宇牝

牝者能孕字 故曰孽牝 齁音免生子 ○孽鳥也 穀音極 宇牝

踞獸直前 ○跑躍也 ○寢臥也 ○髦音髦 ○啞獸 咬

獸直前也 跑也 寢也 髦也 啞也 咬























犍牛去勢 犍牛去勢 剝音度以刀 閹牛去勢 官牛去勢 頭以數牛

牛祖牛稅 牛末牛租

○牢養牲 婁繫牛曰累謂 福音逼以木橫 衡設于鼻 互衡

屬之 秦穿牛鼻木 雉穿牛鼻 紉牛 牛衣牛衣 龍具牛衣

驢似馬耳 長耳漢驢衛驢出衛地故 驢子驢 驢腹驢腹 鼓

欽音意亞 趙步驢後具 尾軸引也

騾驢父馬母 駃騠音夫提壯馬 駝駝音宅陌壯驢 驕驕

駝壯牛交 駝駝駝壯牛交

駝駝 駝駝駝駝 峯子油駝峯 駝酥駝

酥油全馬思哥油 圓音謁駝

羊家畜 胡鬣鬣主簿 柔毛禮 檀根類 細肋至

羖羝羊壯 羴羊壯 羴羊壯 羴羊壯 羴羊壯

俗羊子經史多有可據而 羴羊壯 羴羊壯 羴羊壯 羴羊壯

○穀乳音 羊羊 羊羊 羊羊 羊羊

羴羊壯 羴羊壯 羴羊壯 羴羊壯 羴羊壯

羊羊 羊羊 羊羊 羊羊 羊羊

易

羴外國羊名我國所

麀似羊而大好 麀麀

狗卷尾有地 守門使龍狗以龍名有鳥 虎音



多毛犬吠 **猓** 犬長毛 ○ **鼯** 犬多毛 **獅子狗** 吠 **獒** 犬險長 **獨** 犬音割短

作歌 **厥** 者舌 **獐子狗** 鹿尾 **花狗** 同 **狎** 音貝短 **狎** 音貝短

**金師狗** 全契 **韓盧** 田犬 **狻** 音鵲宋 **香狗** 吠 **狎** 音

音燕逐 **豸** 野犬能食虎豹 ○ **公狗** 狗牙 **同母狗** 北 **草狗** 同 ○ **猗** 音

去勢 **猗** 音 **猶** 子龍 **狗滓子** 犬子 ○ **狗精** 壯狗陰莖

○ **狀** 肉音 ○ **狗寶** 生癩狗腹中狀如 ○ **狗精** 謂之狗精 ○

**白龍沙** 狗屎中 ○ **猗** 子曰猗 **獅子** 犬生二 **猗** 子曰猗 ○ **狗連** 相

交曰狗連 **猗** 走疾也 **獠** 音 **獠** 音 ○ **吠** 音

相 **猗** 牙 **吠** 音 **吠** 音 **吠** 音 **吠** 音

吠 **吠** 音 **吠** 音 **吠** 音 **吠** 音

音間犬 ○ **吠** 音 **吠** 音 **吠** 音 **吠** 音

視 **吠** 音 **吠** 音 **吠** 音 **吠** 音

喉 **吠** 音 **吠** 音 **吠** 音 **吠** 音

傳 **吠** 音 **吠** 音 **吠** 音 **吠** 音

承 **吠** 音 **吠** 音 **吠** 音 **吠** 音

禮 **吠** 音 **吠** 音 **吠** 音 **吠** 音

豬 **吠** 音 **吠** 音 **吠** 音 **吠** 音

○ **孩** 音 **孩** 音 **孩** 音 **孩** 音

壁 **吠** 音 **吠** 音 **吠** 音 **吠** 音

膾 **吠** 音 **吠** 音 **吠** 音 **吠** 音



豚顛猪石子全○猪退懸蹄○零承屎曰○豨音屈承○鼯音灰

地承掘○蛭承音灰○涓承音消○食音剉承○豕怒音豭承○豨音豭承○豨音豭承○豨音豭承

彩音畜承○刻承音豨○特承音豨○獅承音豨○獅承音豨○獅承音豨○獅承音豨

頰承文怒○齧承音或○齧承音或○齧承音或○齧承音或○齧承音或

○齧承音註呼○噉承音註呼○噉承音註呼○噉承音註呼○噉承音註呼

全○牙承音繫承○槩承音繫承○槩承音繫承○槩承音繫承○槩承音繫承

獅子承音繫承○後猊承音酸○虺承音酸○僧伽承音酸○僧伽承音酸

虎承音繫承○烏承音徒左○烏承音徒左○烏承音徒左○烏承音徒左

羅羅波羅承音徒左○戲承音徒左○戲承音徒左○戲承音徒左○戲承音徒左

脅及尾端有骨如乙名承音徒左○臯承音徒左○臯承音徒左○臯承音徒左○臯承音徒左

○虎承音徒左○虎承音徒左○虎承音徒左○虎承音徒左○虎承音徒左

○吃承音徒左○吃承音徒左○吃承音徒左○吃承音徒左○吃承音徒左

物怒承音徒左○眈承音徒左○眈承音徒左○眈承音徒左○眈承音徒左

豹承音徒左○程承音徒左○程承音徒左○程承音徒左○程承音徒左

艾承音徒左○失承音徒左○失承音徒左○失承音徒左○失承音徒左

象承音徒左○伽承音徒左○伽承音徒左○伽承音徒左○伽承音徒左

暗承音徒左○齧承音徒左○齧承音徒左○齧承音徒左○齧承音徒左

犀承音徒左○峴承音徒左○峴承音徒左○峴承音徒左○峴承音徒左

野牛一角青色承音徒左○峴承音徒左○峴承音徒左○峴承音徒左○峴承音徒左

俗稱早生非承音徒左○峴承音徒左○峴承音徒左○峴承音徒左○峴承音徒左

出八水中承音徒左○峴承音徒左○峴承音徒左○峴承音徒左○峴承音徒左

早生承音徒左○峴承音徒左○峴承音徒左○峴承音徒左○峴承音徒左



有白縷直  
上至端  
夜明犀  
通犀夜視  
駭難犀  
通天犀  
栗紋犀  
文如斑

犀有珥  
正透  
黑中有  
倒透  
黑中有  
重透  
花中  
黑犀  
純黑

犛牛  
犛音  
而大  
西南  
犛野牛也  
狀如犛  
○毛犀  
貓牛  
摩牛  
音  
竹牛

雙牛  
亦犛  
別名  
格古  
論云  
角甚  
長黃  
黑相  
間勁  
可為

國黑角而間有色  
○牝牛  
西南  
犛野  
羊毛  
長尺  
餘尾

熊  
如大  
豕而  
豎目  
○子路  
熊居  
孔中  
人擊  
樹呼  
子

熊蹯  
同  
○熊白  
之熊  
脂謂  
○熊經  
曰熊  
經木  
引氣

熊  
○熊掌  
熊脚  
掌孟

熊  
○熊館  
熊所  
踞伏  
之

鹿  
馬身  
尾頭  
側而  
○斑龍  
密利  
迦羅  
梵  
伊尼  
燒野  
得伊  
尼

麀  
鹿壯  
麀音  
似鹿  
麀音  
似鹿  
而大  
○黃熊  
人熊  
本

麀  
鹿壯  
麀音  
似鹿  
麀音  
似鹿  
而大  
○黃熊  
人熊  
本

麀  
鹿壯  
麀音  
似鹿  
麀音  
似鹿  
而大  
○黃熊  
人熊  
本

麀  
鹿壯  
麀音  
似鹿  
麀音  
似鹿  
而大  
○黃熊  
人熊  
本

麀  
鹿壯  
麀音  
似鹿  
麀音  
似鹿  
而大  
○黃熊  
人熊  
本

麀  
鹿壯  
麀音  
似鹿  
麀音  
似鹿  
而大  
○黃熊  
人熊  
本

麀  
鹿壯  
麀音  
似鹿  
麀音  
似鹿  
而大  
○黃熊  
人熊  
本

麀  
鹿壯  
麀音  
似鹿  
麀音  
似鹿  
而大  
○黃熊  
人熊  
本

麀  
鹿壯  
麀音  
似鹿  
麀音  
似鹿  
而大  
○黃熊  
人熊  
本

麀  
鹿壯  
麀音  
似鹿  
麀音  
似鹿  
而大  
○黃熊  
人熊  
本

麀  
鹿壯  
麀音  
似鹿  
麀音  
似鹿  
而大  
○黃熊  
人熊  
本

麀  
鹿壯  
麀音  
似鹿  
麀音  
似鹿  
而大  
○黃熊  
人熊  
本



麝似獐而小黑色 ○射父香麝土麝本麝香 別有膜帶裏之八

春騰內急痛自以瓜剔出著屎溺中莫訶婆伽梵言遺香人

逐迫自剔投香日騰香 心結香為麝所迫驚畏墜死破

獬豸似神羊

貌貅書猛獸 ○毅貌音子 黃腰同

般首若般遊般即般首也

獬似熊而小象鼻犀目御首豹髮

獬虎足白黑色取食銅鐵反行

獬音軌與瓜似 ○破鏡

獬似音裡

貓捕鼠獸 ○家狸烏圓本狸 奴鼠將類 ○舍蟬白面鼻吻 ○

狸音心

野貓似 ○野貓本 猫狸毛斑黃黑圓頭 虎狸斑如狸虎 九節

狸似虎狸尾黑白 花猫類虎狸 玉面狸似牛面尾 牛尾狸同 ○

狸音子 隸同

狐善為妖魅叶大 ○紫淫婦名紫者化為 ○媚珠狐有媚珠

傲音拜 ○綏獨行求匹

貉音濁形如小狐 ○貉音缺缺史同 貉音子

獾似犬而矮尖喙黑 ○猪獾獾 土猪我東 婁子 ○躡足

○瓜音有



獾 形如家狗而短 **獾天狗** 俗名

豺 脚似狗色黃長尾白頰 **豺狗** 俗名

狼 豺屬大如犬銳頭夫喙白頰駢脅高前廣後鳴則後窾皆涕食雞鴨也 **毛狗** 本知狀 狼百歲

名知 **微迅** 子 **狼筋** 如織絡帶子又若筋膠所作大小如

狀 **狼中** 全 **狼狽** 而行若相失則不能行故凡事達錯失

便謂之 **狼藉** 狼藉草而卧去則穢亂

**兔** 短形似鼠尾短耳大上唇缺前足 **明眎** 禮朴握 **舍迦梵天**

**馬** 白兔狡兔 **兔** 音晚 **兔** 音屢 **兔** 音讀若呵 **迥** 音迹

**窗** 音適 **撲羽** 脚短 **迷離** 眼不 **兔** 音豆 **蹄** 音 **畢** 網小

掩 **宜** 音 **肅肅** 音

**海牛** 東海有之鼉脚鮎尾 **潛牛枕牛**

**水獺** 江湖有之足短身扁 **水狗** 本獾獺 形大而頭如

**海獺** 生海中似 **骨** 納海狗 **阿慈勃他你** 胡人插脰

**脰** 鹿頭似狗 **阿慈勃他你** 胡人插脰

**脰** 名腎

**鼠** 蟲之善 **鼯** 鼠曰引疑即從鼯字之音 **家鹿老鼠首鼠** 耗

**蟲社君** **鼠印** 鼠外 **噦** 音 **噦** 音 **窩** 音 **反車**

**子土貓地弩** 鼠所以捕 **相子** 射鼠

**蝙蝠** 似鼠而有薄肉翅 **伏翼** 天鼠 **鼠法石肝墨砂星** 同 **蚊蚋** 眼 水淘屎

**肉芝** **夜明沙** 天鼠屎 **鼠法石肝墨砂星** 同 **蚊蚋** 眼 水淘屎



培用其

鼯鼠狀如蝙蝠大如鴛○鼯鼠鼯鼠耳鼠夷田飛生鳥鷄本

鼯鼠鼠最小者口甘為○甘口鼠鼯鼠本

鼯鼠狀如鼠而無尾尖鼻甚○田鼠鼯鼠隱鼠犂鼠本

鼯鼠居土穴樹孔形大於鼠頭似鬼尾有毛青黃色善鳴能人

鼯鼠立交前兩足而舞好食粟豆與鼯鼠俱為田害鼯鼠小居田

貂鼠似鼠而大黃○栗鼠松狗本黃貂色黃銀貂色白○真珠

毛尾毛硬白

黃鼠時出汝漢狀如大鼠穴居如床榻之狀秋○禮鼠控鼠本

山鼠引○松鼠花鼠本

鼯鼠外○黃鼠狼鼯鼠鼯鼠音地

臊鼠引○掃雪

麀鼠生契丹及交河○麀鼠似馬非驢似驢麀得甘草

猬引○彙字毛刺蝟鼠本

狃猴狀似人眼如愁胡尻○沐猴更為猴胡孫格王孫柳馬

留倦遊錄云麀中畜猴則寓形肖于人而寄居狙羅摩斯吃

甝猿猴全似巴兒野賓猴○慮音似猴而大○攬似猴

禺大而尾狢音又小而○果然似狢雖音仙猴同○蒙頌

似狢而小蒙貴同○狢似狢獨似狢而大○猶狢屬多疑故凡

猢猻狀似猴人○趨狢善緣木○獼音木貞







撥刺魚羸

○招音納魚

○喬喬魚群

汕汕水魚

發發魚

○洋洋魚

圍圍舒魚

○泔泔駭魚

○漁捕魚

○叉魚射取

○膾為膾

魚生同作

魚生同作

魚生同作

○鮑福室

淡滷魚瘞魚

鱧魚蕭批魚

同薨音

法魚音

乾鮪同

康寬魚乾而空

鮓音擢

鮓音及

法魚音

全○醃魚鹽漬

鹹魚鮑魚

鮓魚鮓魚

○鮓魚鹽

藏魚音

全○苞蘆蜀人呼

鮓菜鮓菜

○蠹餐飯曰蠹餐

蠹餐飯曰蠹餐

餒魚敗

○斗市魚

橈音包

橈音包

橈音包

○網工

混繩網也

縲音切

縲音切

網瓢兒工

網瓢兒工

網脚兒工

○眾音

罟罟網魚

罟罟網魚

緞罟同

圍網音

袖網工

撈網工

擡網同

擡網同

楚王王

楚王王

濊濊音活

○笱音

倒鬚音

笱音

笱音

笱音

笱籠音

笱籠音

笱籠音

笱籠音

笱籠音

笱籠音

笱籠音

笱籠音

笱籠音

笱籠音

笱籠音

笱籠音

笱籠音

笱籠音

笱籠音

笱籠音

笱籠音

笱籠音

笱籠音

笱籠音

笱籠音

笱籠音

笱籠音

笱籠音

笱籠音

笱籠音

笱籠音

笱籠音

笱籠音

笱籠音

笱籠音

笱籠音

笱籠音

笱籠音

笱籠音

笱籠音

魚虎善魚

○校音

腰舟音

腰舟音

腰舟音

腰舟音

魚虎善魚

○校音

腰舟音

腰舟音

腰舟音

腰舟音



繩一端於身以採漁出水着腰能上

龍

鱗蟲之

○那伽梵

○虬角龍

○蝮蛇

○應龍

龍有翼

○躩踞

動貞

虬蚪

龍行

蛇蟠

龍動

天矯

龍

○尺木

龍頭上有骨如博

山形名曰尺木

如博

如意珠

龍額下

蛟龍

長尺餘四足

○宮毗羅梵

○唇

蛟屬狀如蛇而大有角噓氣成樓臺之狀名海市

弔

蛇頭龜身

○吉吊

○紫梢花

精名

鯪鯉

形似龍而短

○龍鯪穿山甲石鯪

鼉龍

形似龍皮

○鮑魚土龍

本

鯉魚

○赤鯪公

○玄駒

鯪赤

白驥

鯪黃

驢

鯪高

鯪也山谷詩春盤薦琴高

鯪魚

狀如鱗而頭小形扁細鱗肥腹其色最白好群行

鱮魚

狀如鱮而色黑頭最大

○鱮魚

重唇魚

古刃雉之所化而居湖澤故名蓋此即是鱮也

○狗嘴魚

譯

鱖魚

似鱖而小赤脉貫圍而長鱗細于鱖魚

○鯪魚赤眼魚

鮠魚

肉形長身圓

○鮠魚草魚

本

青魚

生江湖似鮠而背青頭中枕骨蒸令氣通曝乾狀如琥珀非今海產青魚也

○鱖魚

青魚大者

鮠魚

似鯪身圓頭扁骨軟

○子魚梭魚

本

白魚

生江湖色白頭昂大者六七尺形窄腹扁鱗細頭尾俱向上肉中有細刺今冬月所食白魚乃是膾殘魚而非此也

鮠魚

本

鮠魚

生江湖圓厚而長腹稍起扁額長喙口在頰下細鱗腹白背微黃色俗稱石首魚非

鱖魚

大生江湖形似鮠而色黃鱗似鱖而稍細

○鮠魚黃頰魚鰓魚



本

石首魚

生東南海中扁身黃色首有白石二枚

○石頭魚江魚黃花魚本踏水

春來

小者魚石首魚乾

○石鮓頭中

黃石首魚

狀如石首而小石首魚○黃靈黃花魚每本

鮠魚

東醫寶鑑鮠魚謂之民魚然字彙本無鮠字本草石首魚條有白腠可作膠之說鮠魚條又有云海鮠即石首之大

者有鱗不腥無細骨以此推之民魚即可知其通補也

鮠魚

○鮠魚本當鮠鮠魚大者助魚鮠

鮠魚

○鮠魚本當鮠鮠魚大者助魚鮠

勒魚

出東南海中以四月至狀如鮠腹下有硬刺頭上有骨合之如鶴喙形

鱈魚

○紫魚鯨魚鱈魚鮠魚鱈魚望魚

鰕魚

出樂浪皮有文按今旋善等

嘉魚

出蜀中乃乳穴中小嘉魚○鮓音魚拙魚丙穴魚本

鯽魚

○鮓魚本荷包鯽鯽大至數

鮓魚

小頭縮頸穹脊潤腹扁身細鱗色青鮓魚○鮓魚即所謂槎頭

鮓魚本

鱸魚

出松江四五月方出長重數寸狀似鮓而色白鱸魚○四腮魚

鮓魚

潤腹大口細鱗有黑斑鬚鮓魚○鮓魚水豚鮓魚石桂魚本

鯊魚

大者長四五寸體圓似鯊居似溝鯊魚○鮓魚吹沙魚沙溝魚

沙鯧呵浪魚本



杜父魚 生溪澗中長二三寸狀如吹沙魚而短歧尾大頭濶口色黃黑有斑脊有鬚螿人見人則插八泥中如舡舸也

○渡父魚黃魴魚舡魚伏念魚 本

石斑魚 生南方溪澗長數寸白鱗黑斑 ○石磬魚高魚 本

石魴魚 長一寸腹下赤

黃鯛魚 細湖中小魚狀似白魚而頭尾不昂細鱗白色按疑是我東銀口魚之類 黃骨魚 本

銀口魚 在子 ○銀條魚 譯

鱗魚 江湖中小魚長僅數寸形如柳葉潔白可愛性好羣游習外可 ○白條鯿魚 音魚本

鱸殘魚 長四五寸身圓如筋潔白如銀無鱗目有兩黑點以叶 ○王餘魚銀魚 本

鱧魚 形長體圓細鱗玄色 ○蠡魚黑鱧玄鱧烏鱧鯛魚文魚 本

水廐 為水道家指

鰻鱧 狀如蛇背有肉鬚連尾無鱗有舌長數尺引咎引 ○白鱗蛇魚 本 風鰻 鰻魚

鱖魚 生水岸泥窟中似蛇 ○黃鰠 本

鮓魚 似鱖而小背疾 ○泥鯁魚 本

鱣魚 出江淮長二三丈純灰 ○黃魚蠟魚玉版魚舍光河八河

忽魚 本

鮪魚 出江淮屬 ○鱖魚鱖魚王有碧魚 本

鮎魚 引音 ○鯉魚鯉魚鯪魚 本

黃頰魚 似鮎而小背上青黃群 ○黃鱸魚黃頰魚黃魴魚黃

魴魚 本

河豚 狀如蚌蚌大者尺餘無鱗無腮無膽怒則腹脹 ○鮠魚鮠魚鮠魚鮠魚



氣包魚丞 ○西施乳河豚

海豚形如豚鼻 ○海豨本 ○江豚形似海豚而小 ○江猪水猪暨魚饒

魚鯨本 ○拜風謂之拜風也

比目魚狀如牛脾及女人鞋底兩片相合乃得行其合處半邊平而無餘骨 ○鯢鞋底魚拖沙

魚箸葉魚鱸鮓音婢履魚奴僑魚版魚本 廣魚三魚皆鱸類

鮫魚形似魚青目赤頰背上有鬚腹下有翅尾長數尺皮皆有沙如真珠斑 ○沙魚鰭魚鰻魚

溜魚河伯健兒挺額兒本 鹿沙背文如鹿能化鹿 虎沙斑文如虎能化虎 鋸

沙鼻前有骨如斧斤

烏賊魚無齡有鬚黑皮白肉 ○烏鰂墨魚纜魚本 ○明鮫鹽乾魚

脯鮫淡乾魚 ○海螺魚骨 ○柔魚似烏賊而無骨

八梢魚似章魚而大 ○文魚俗

章魚似烏賊而大 ○章峯鴛魚小八梢魚本

吳魚音話魚大口者引子

北魚出北海故名

古道魚古

廣魚俗

拔魚俗 ○芒魚謹

鯁魚俗

松魚俗

蘓魚俗



裙帶魚 譯

湘洋魚 譯 ○湘魚 譯 鯢魚 一作鯢魚狀似蝙蝠

鱣魚 海中 ○鱣魚 鱣魚

昂刺 不

鯨魚 海中 ○老魚 鯢 ○鯨潮 鯨魚出穴則水

鱷魚 頭似虎四足似鼉長二丈 ○魚虎 恠魚忽雷骨雷

土肉 生海中色黑長五寸 ○海蔘 俗

海蛇 生東海狀如蛇無眼目腹下有物 ○水母 擗蒲魚石鏡

本

鰕 細如 ○未鰕 細如 糠鰕 細如 梅鰕 梅兩 鰕米 去殼 ○海鰕 海中

俗 ○紅鰕 本 ○對鰕 兩兩 ○鹵鰕 取 ○紫鰕

○鰕茸 ○毘 鰕音具



介蟲譜

龜 介蟲之長寸者

○蔡 龜出蔡地故謂之蔡語

玄衣督郵

元緒清江使者洞玄

先生綠衣女子玉靈夫子玄夫

類寶龜

在水曰寶龜

蔡龜同靈龜

在山曰靈龜

神龜

或大或小變化無常

蟠螭

音茲蟠螭大龜

夔夔

音避係蟠螭之屬

瑋瑋

南海畔甲有文

綠毛龜

畜水缸中飼以魚蝦冬則除水久久生毛長四五寸

○神屋

龜甲敗龜

版敗將漏天機

同

○果獵

果後長拿獲者曰獵

丹

龜甲緣曰丹

福龜 福音富藏龜

鼈

○圍魚神宇

一作守神

河伯使者王八

醜

醜龜

鼈裙

鼈甲緣曰鼈裙

鼈津

有浮沫曰鼈津

○護邪

鼈望邪而

獨鼈

以

刺取鼈也

○納鼈

無裙而

○能

音耐三

○鼈

大鼈圍一二丈







蛭生海泥中長二三寸大 ○蛭腸肉曰 ○蛭田越人以田種蛭

田蛭

江瑤形似蚌長二三寸廣五寸上大下 ○海月玉珧音桃 江珧馬

頰馬甲本

魁蛤狀如小蛤而圓厚大者徑四寸背 魁陸瓦屋子尾壟子

伏老蚶天齋密丁空慈子本

擔羅蛤類生新羅國

淡菜生東南海中錐形狀 ○殼菜海北海蛭東海夫人本 紅蛤俗

鰓魚号 ○石决明九孔螺本 千里光名

海螺号 ○流螺假猪螺本 ○曆音掩螺甲謂之 甲香螺曆名

鸚鵡螺形如鸚鵡可作酒盃 ○梭尾螺形如 ○珠螺瑩潔如珠

田螺号

蝸羸處湖溪有之於田螺 ○螺蛳本 ○鬼眼睛殼名

車渠海中大白如玉可飾器物 ○海扇本 牟婆各捐拉婆梵

貝子生東南海小 ○貝齒白貝海肥音已 ○賦音標貝居 蛭音

水貝在 魴音杭大 魚音脊小 玄黑曰 貽赤曰 餘音池黃 餘

泉白管 虵持而標 虫大而險 蟻音責小而 紫貝狀如赤 珠貝

素質紅章 緩貝青質 霞貝黑文 浮貝黑白 濯貝黃唇 雖貝黑鼻

嚼貝音爵赤 惠貝赤熾內 營貝音榮青 碧貝脊上有 委貝赤

中紫貝形似貝子而大二 文貝同 研螺同 ○庄一貝 朋兩貝 手























馬陸 大如蚯蚓紫黑色多 ○百足百節千足馬螭馬蠶 音馬蠶

馬軸馬踐飛螭蟲刀環蟲蚤 馮功曹類 ○山蚤蟲 馬陸在山者

蜈蚣 音尺廓 ○步屈螂蜈蚣戎女桑蠶 字

蜈蚣 字 ○蜈蚣蛆天龍 字

蜈蚣 字

虫 虻 南方夏月濕氣化生無足長二三寸大如釵股背黃黑色

虫 虻 行處吐白涎遇蜈蚣蜈蚣以涎割地則不敢動聞人髮脂油

蠻 音八 ○八耳鈴窮蛛軒蛆蜈蚣 字

搜夾子

蛭 水蛭 ○蚊至掌 水蛭 馬蟻 馬蛭 馬蟻 馬鼈 全

青蚨 水虫狀如蟬而長 ○蚨蟬蠅蝮蠅蒲蠅魚父魚伯 字

蠅 平 ○扇 蠅類好搖翅故名曰扇爾 ○景迹 蠅大而青 ○營營 蠅飛 ○蠅拂

蛆 蠅乳肉中所 ○蠶子 字 ○肝蠶 肝群蛆化生蠢動之貞今王

謂之肝蠶

壁蝨 字 ○臭蝨扁蝨交蚤 字

蚤 字 ○壁鹿 字

人蝨 字 ○蟻 字 ○八脚子 陰毛間蟲

牛蝨 字 ○牛蝨 字 ○草蚊 蚊當作蝨 ○狗蟹 字

蚊 字 ○白鳥叅民暑蟲 字 豹脚 蚊斑而 ○蚋子 小諸趣 梵書蚊



之屬曰 ○ 蟻 音 匪 ○ 螻 音 拜

蠍 音 敬 螫 人 ○ 蝮 蛇 蠱 杜 白 蚰 蚘 蠱 尾 蟲 主 簿 蟲 類

衣 魚 在 衣 帛 書 紙 中 有 粉 ○ 蟬 音 白 魚 蛎 魚 壁 魚 蠹 魚 本 ○ 脈

望 衣 魚 三 食 神 仙 字 則 化 為 脈 望 狀 如 髮 用 力 折 之 兩 端 滴 水 至

焦 苗 蟲 仲 姓 也

鹽 鷄 主 叫 巴 ○ 蝻 音 芮

蠛 蠓 小 虫 似 蝻 喜 亂 飛 亦 三 外 引 ○ 蠓 烟 音 蝻 類

蟾 蜍 音 川 ○ 蠶 音 促 醜 電 蠲 蠶 若 蠶 蚶 蛟 音 可 癩 蝦 蟻 詹 諸

去 蚊 去 甫 戚 施 丞 肉 芝 萬 歲 蟾 蜍 ○ 土 檳 柳 屎 蟾 蜍

蝦 蟆 川 丑 ○ 石 撞 大 蝦

螿 蟻 蝦 蟻 青 者 引 ○ 樹 蟻

鼃 一 作 蛙 引 ○ 長 股 田 鷄 青 鷄 坐 魚 蛤 魚 本 田 父 長 肱 石 榜 蠟

子 蠲 類 ○ 土 鴨 蛙 大 而 青 脊 耿 鼃 全 ○ 金 線 蛙 青 蛙 背 有 黃 路 者 ○

鼃 音 孟 在 水 曰 鼃 水 鷄 石 鴨 同 ○ 聒 子 蛙 春 鳴 拜 抱 聲 抱 以 拜 相 應 而 孕 也

閻 閻 蛙 同 聲

蝌 蚪 音 考 ○ 活 師 活 東 玄 魚 懸 針 水 仙 子 蝦 蟆 臺 本

蟻 長 二 三 寸 廣 寸 許 形 扁 狀 狀 如 蟬 咏 有 角 舍 沙 射 人 ○ 射 工 射 影 水 弩 抱 槍 舍 沙 短 狐

水 狐 鬼 彈 水 虎 水 鏡 溪 毒 溪 鬼 蟲 本

蛇 毒 虫 ○ 帶 音 鬱 屈 類 ○ 蝮 蛇 出 晉 安 長 五 六 丈 食 鹿 ○ 白 花 蛇 其 文







蓬活地牌同

水馬許四脚非海馬之水馬也 ○水龟丞

豉蟲黑如大豆 ○豉母蟲

叩頭蟲大如斑貓而黑按其後則叩頭有群号斗叶引

穀譜

穀總百穀名 黃茂嘉穀曰黃茂毛

○苗穀始生 達黃出土 方穀始生未窠曰方 庭碩苗直而大也

○駉駉自毛 淳然自毛 穗本作禾成秀几穀 ○莢音劫丑

○芒木麥之秀 穰同 ○藁穀莖 ○蕪音皆稽同禾 ○粃粟不

○宿田翁禾粟穗生而不 ○穀奴穀穗煤黑者曰

○種種穀 藝種也 播撒種 植音或先 穉後種 稷種粟 稼種曰稼

○稊生獲 稽熟獲 ○耘除苗間穢也 麓耘苗 荼壅苗 籽壅木 ○三

族耘苗存三五寸 ○福音白治禾豆下 ○穢田間草 莠即狗尾

譜見本譜 稂害苗草 ○驕負毛 害穀諸虫見虫











糯稻叶 ○ 粳稻玉

秈稻音仙 ○ 占稻出占城國 蟬鳴稻累子 稻白漢 稻熟七月 青芋

稻熟六月 ○ 捍音足 曰捍早

稷叶 ○ 稌音祭 粳音見

黍叶 ○ 藁音問 薈禮 糜音糜 苞白 秬黑 秠一稭 二牛黍燕

領馬羊驢皮稻尾名黍 ○ 大黃米黍米

蜀黍叶 ○ 蜀林蘆稌蘆粟木稷荻梁高粱玉

玉蜀黍玉 ○ 玉高粱玉

梁豆 ○ 薈禮 黃梁色黃 青梁色青 祀色白 ○ 秫音木 即象音 糯秫糯

粟黃米黃糯玉

粟豆 ○ 秈粟玉 趕麥黃百日糧早 八月黃老軍頭次早 鴈頭青

寒露粟晚 ○ 小米粟

稗音敗 ○ 水稗生田 旱稗苗葉似 稗子色深 綠根下葉帶紫色

糝子音 細花籼 糝結穗 如粟穗而分 數歧 如鷹瓜狀 內有細子如

黍粒而細赤 龍爪粟鴨瓜稗玉

狼尾草莖葉穗粒並如粟而穗 ○ 狼音 董節一作 狼茅孟宿田

翁守田玉

東廬粒如葵青黑色米粉白如

菰米九月抽莖開花如葦 結寔 長 ○ 芟米雕 胡彫蓬彫菰玉

苜草音 網生水田中似燕 ○ 皇守田守氣玉



節草

東海洲上有之如大麥

○自然穀禹餘糧

蒼苡

量号

○鮮蠶

禮音

苞窠

蕎米

回回米

蒼珠子

斡珠

穢米

草珠

兒西番蜀林

○屋茨

名苗

○菩提子

一種圓而壳厚堅硬但

可穿作念經數珠者

瞿子粟

○米囊子

御朱象穀

○麗春花

賽收丹

錦被花

花名阿芙蓉

瞿粟結青花時午後以大針刺外皮三五

處次早津出以竹刀刮取入甕器陰乾用

阿片

同

大豆

○菽

○茨

豆壳

藿

名葉

○黃拳

音川

豆蘗

同

小豆

○荅赤豆

紅豆

○飯豆

白穠豆

黑小

○藿

名葉

腐婢

名花

豆

逼

蜀人呼粒為逼

小豆曰豆逼

○官綠

粒粗而

油綠

粒小而

摘綠

早種者可類

拔綠

晚

綠豆

○官綠

粒粗而

油綠

粒小而

摘綠

早種者可類

拔綠

晚

者一拔而已故曰拔綠

豌豆

北土甚多

八月九月下種

苗弱如蔓有鬚

葉兩兩對生三四

寸許子圓如藥丸

百穀中

先熟

○胡豆

戎菽

回鶻豆

淮豆

畢豆

青小豆

青斑豆

麻累

○胡豆

蠶豆

南土及蜀中有之

八月下種

方莖中空

葉如匙

○胡豆

○胡豆

○胡豆

○胡豆

○胡豆

○胡豆

○胡豆

○胡豆

豇豆

一種蔓長丈餘

一種蔓短花紅白

○蜂蠶

音絳

○蜂蠶

○蜂蠶

○蜂蠶

○蜂蠶

○蜂蠶

○蜂蠶

○蜂蠶

○蜂蠶

刀豆

葉如豇豆而稍長

大蔓引一二丈

五六七月間

紫花如蛾

樂浪有挾鈕豆此是

○挾鈕豆

○挾鈕豆

○挾鈕豆

○挾鈕豆

○挾鈕豆

○挾鈕豆

○挾鈕豆

○挾鈕豆

○挾鈕豆

○挾鈕豆

菹豆

○沿籬豆

蛾眉豆

廣廖豆

脾豆

○鵲豆

黑扁

○鵲豆

○鵲豆

○鵲豆

○鵲豆

○鵲豆

○鵲豆

白扁豆

菹豆之白者

○沿籬豆

蛾眉豆

廣廖豆

脾豆

○鵲豆

黑扁

○鵲豆

○鵲豆

○鵲豆

○鵲豆

○鵲豆

黎豆

三月下種

蔓葉如豇豆

但文理扁斜

六七七月間

開花成簇

間

○狸豆

虎豆

○狸豆

○狸豆

○狸豆

○狸豆

白茸毛老則黑而露筋其子大如

○狸豆

虎豆

○狸豆

○狸豆

○狸豆

○狸豆

○狸豆

○狸豆

○狸豆

○狸豆

刀豆子淡紫色有斑點如狸文

○狸豆

虎豆

○狸豆

○狸豆

○狸豆

○狸豆

○狸豆

○狸豆

○狸豆

○狸豆











胡荽 音綴 處處種之 八月下種 初生可食 ○香荽 胡荽 蘆荽 本

胡蘿蔔 七

芹 引叶十 ○苦蘄 水英 楚葵 本

董 根如薺菜 葉如細柳子 如未食 ○苦董 董葵 旱芹 本

紫董 生水濱 葉似赤芍藥 ○赤芹 蜀芹 楚葵 苔菜 水荀菜 本

馬蘄 音斤 生卑濕地 三四月生 苗一本 叢出如蒿 白毛 蕨茸 葉似水芹 而微小 似芎藭 而生深 五六月開 碎花 質簇如蛇

系青白色根 白色長尺許 ○牛蘄 胡芹 野茴香 本

蘘香 深冬宿根 生苗五六月開 花如蛇床 ○茴香 八月珠 本

蒔蘿 生佛護國苗 花紫似蛇狀 ○慈謀 勒小茴香 本

羅勒 紫蘘 一種 葉大有香 一種可生食 ○蘭香 香菜 醫子草 本

白花菜 三月種之 柔莖 延蔓 一枝五葉 秋間開小 ○羊角菜 本

蔞菜 音早 生南地 冬月布地 叢生長 二三寸 柔莖 細葉 三月間

極辛 辣 ○蔞菜 單 辣米菜 本

葵 外 ○露葵 滑菜 陽草 本 鴨脚葵 葵之最 小者

菠薐 春秋皆可種 莖柔脆 中空 葉綠 膩柔 厚直 出一尖 旁出兩

叢簇不顯 唯者結 窠有 ○菠薐 波斯草 赤根菜 本

蒼蓬 葉青白似蒜 四月開 細白花 結窠 狀如 ○蒼菜 音忝 本

東風菜 莖二三尺 葉似吉而長 ○冬風 本

薺 引叶 ○護生草 本 薺窠 子 本

薺 音錫 莖薺之大者 為薺 荳有毛 花 ○大薺 大薺 老薺 本



繁縷生下濕地細莖中空有縷三月以後開細白花結小窠如

○十 瘦縷 菽 蒼 縷 滋 草 鵝 腸 菜 本

雞腸草生下濕地三月生苗葉似鵝腸草而色微深莖帶紫中

○兒 按此草取汁以將蜘蛛網至蕞可捕蟬

首蓆三葉似決明葉而小如指頂綠色碧艷八夏及秋開細

○黃 花結小莢圓扁旋轉有刺數莢累累老則黑色未如稔可作餅醫鑑補川叶早誤

○木 粟光風草 本

○馬 齒莧 外 馬

○五 行草 五方草 長命菜 九頭獅子草 本

○十 樣錦 即 馬

苦菜春初生苗有赤莖白莖二種中空折之有白汁葉花莖幹

白苣似蒿苣而葉白折之有白汁春初下種四

石苣生菜 本

蒿苣葉似白苣四月抽莖剥皮

千金菜 本

蓬子蒿 蒿筍 莖

蒲公英小科布地莖葉花緊

○精 耨草 音 耨 金簪草 黃花地丁

黃瓜菜生田野二月生苗三四五月開黃花

○黃 花菜 本

田菁外 田

山芥 外 山

筆管菜 外 筆

黃角菜 外 黃



曲曲菜 作叶号

翻白草 生近澤田地高不盈尺春生弱莖一莖三葉尖長而厚有皺紋鉅齒面青背白四月開小黃花結子如胡荽子

根如小白頭刺赤皮內白如 雞腿根天耦 本

生瓜菜 生陰畦間春生苗三四寸作叢葉青圓似白莧夏開紫白花結細窠黑色有生瓜氣

落葵 三月種之嫩苗可食夏蔓延葉似杏秋開細紫花窠如五味子紫黑色揉取汁染布物 〇曾見連山有種之者

蕪葵藤葵藤菜天葵繁露御菜燕脂菜 本 〇胡燕脂染絳子

名案

蕪 生山谷陰處蔓生葉似蕎麥而肥莖紫赤色一云葉似杏一邊紅一邊青 〇菹菜魚腥草 本

蕨 引 〇驚 本 蕨萁 名苗拳蕨芽葉未舒者形如小兒拳

紫巖 引 〇紫箕迷巖月爾 本 〇水巖 似巖生山中 〇萱 音宣出呂氏春秋

薇 生麥田中原澤亦有之蔓生莖葉似豌豆其蘆作蔬羹俱宜 〇垂水野豌豆大巢菜 本

翹搖 蔓似豔豆而細葉似初生槐芽及蒺藜而色青黃三月開小花紫白色結角子似豌豆而小 〇搖車野

蚕豆小巢菜元脩菜漂搖草 本 〇草花 以油煉之綴以末糝名草花

灰藿 不 〇灰滌菜金鎖天 本

藜 外 〇菜紅心灰藿鶴頂草臘脂菜 本

芋 引 〇土芝 〇芋魁 芋之中大者根大者 蹲鴟 芋魁之狀若鴟蹲 〇芋區 種芋科坑

土芋 蔓生葉如豆根圓如卵肉白皮黃灰汁煮食 〇土尔黃獨土豆 本

薯蕷 叶 〇諸蕪土諸山諸山芽山藥玉延諸薯兒草修菰 本

零餘子 即山藥藤上所結子

甘藷 蔓生根似芋剥去紫皮肥肉正白味甚香美



野茨菰 吳

百合 音 ○ 翻 音 強 瞿 菜 腦 諸 摩 羅 重 箱 重 邁 中 庭 中 逢 花 丞

山丹 似根似白合而辨小莖亦短葉狹而長 ○ 紅 白 合 連 珠 川 強

瞿 紅 花 菜 丞

竹筍 十 ○ 竹 筍 竹 芽 竹 胎 竹 子 箭 籩 初 筍 丞

茄 子 ○ 落 藕 酪 酥 崑 崙 瓜 草 鼈 甲 丞 穀 子 茄 老茄 水 茄 多 瓢 水 旱

茄子 子 ○ 嫁 茄 茄葉摘布十字街路以灰

壺 盧 卍 ○ 瓠 瓜 匏 瓜 本 瓠 卍 犀 卍 ○ 瓠 長如越瓜首尾如一

○ 懸 瓠 一頭有腹長 壺 懸瓠之類 ○ 匏 無柄而 蒲 盧 壺之細

○ 約 腹 壺 藥 壺 盧 同 ○ 苦 瓠 卍 苦 匏 苦 壺 盧 同 ○ 葫 蘆 綠 卍

列 壺 盧 條 壺 盧 旋 同

冬瓜 卍 ○ 白 瓜 水 芝 地 芝 丞 ○ 瓜 練 冬瓜

南瓜 卍

胡 瓜 卍 ○ 黃 瓜 老則色黃故

越 瓜 花葉並如冬瓜而小夏秋之間結瓜有青白二色大如瓠

如 麥 粒 其 瓜 可生食不 ○ 稍 瓜 菜 瓜 丞

絲 瓜 二月下種蔓樹竹亦作棚架葉大如蜀葵而多丁尖有細

頭 如 鬘 首 老 則 筋 絡 纏 紅 如 織 午 月 外 ○ 天 絲 瓜 天 羅 布 瓜 蠶 瓜 洗 鍋 羅 瓜 丞

苦 瓜 瓜熟黃色皮上痲癩內有 ○ 錦 荔 枝 癩 葡 萄 丞

紫 菜 卍 紫 萹 音 軟 綸 亦紫菜別名 海 衣 我東



石蓴引叶 ○苔餅苔脯 石蓴作良乾者

鹿角菜 今早叶上引醫 ○猴葵 至 ○海凍 煎鹿角菜瀝汁冷則製凍午早

青角菜 俗

海蘊 蘊亂絲也其葉似之疑今所食甘苔也

海帶 生東海石上似海藻而粗柔韌而長叶叶

昆布 生東海葉大如手黃黑色叶至 ○綸布 按時珍本草綸組二物未能詳別蓋綸者合西絲者也組者合象絲

而廣織者也以形近似而名之則紫菜之類為綸昆布之類為組中土之人於遠方地產無恆其殊畧如此也

海菜 生東海紫黑色叶身 ○甘藷 俗名 ○海藻 新羅人以繩繫腰浸水取之按此即是甘藷而醫鑑別

出海菜一條恐誤 ○藻 音單 大葉藻 洛首海羅 至

水藻 叶 ○馬藻 葉長二三寸西對生 ○聚藻 葉細如絲及魚腮外叶狀節節連生長者二三寸節

水蘊 鯰草 牛尾蘊 牛藻 蒼 同

蒼菜 蒼與蓴一類二種也葉浮水上似馬蹄而尖長者若也夏月皆黃花亦有白花結窠大如棠梨中有細末 ○鳧

葵水 葵水 鏡草 麝子菜 金蓮子 接余 苻蒼 公鬚 蓴 屏風 至

蓴 葉如蒼而差圓生 ○蒟 二名柳 水葵 露葵 馬蹄草 淳菜 錦帶 至 ○稚

蓴 嫩莖未熟者 絲蓴 葉稍 葵蓴 至秋 猪蓴 同

秦椒 五處有之莖對生大而刺 ○火椒 花椒 檉 至 ○椒紅 窠椒

殼椒 目核 椒子

川椒 互 ○巴椒 蜀椒 漢椒 南椒 點椒 蓴 殼 至

崖椒 叶互一名 ○野椒 至

胡椒 味辛辣似椒故得椒名窠非椒也出南番蔓生附樹作棚引之葉如扁豆正月開黃白花結子累累纏藤而生狀如



梧子生青熟紅。按○味履支非我東所用胡椒也

畢澄茄生南番蔓生春開白花夏結黑窠與胡椒一類。按此即我東所用胡椒。○毗陵茄子木高丈餘皮青綠色葉似挑而濶厚紫色三月開紅紫

吳茱萸花七八月結窠似椒子熟則深○九日坤頭者即此

食茱萸與吳茱萸一類二種食茱萸八藥

芝神農經西山川雲雨四時五行陰陽晝夜之精以生五色神芝為聖王休祥李時珍曰乃腐朽餘氣所生正如人生瘤

贅芝名多不能悉載畧見于下○千歲芝芝木龍仙芝紫珠芝草九光芝石腦

芝石青雲芝太一芝名龍芝芝丹芝赤金芝黃玉芝白玄芝

黑紫芝紫色

木耳生於朽木之上而無枝葉十早叶似○木樨而軟木堦木菌樹雞木木

桑耳叶似桑樺桑蛾桑雞桑黃桑臣同○槐耳叶似槐

樺耳叶似槐雞槐蛾同○松茸卷叶松蕈松磨菰同

香蕈叶似○合蕈一名台蕈稠膏蕈麥蕈玉蕈黃蕈俗名黃纈蕈又名黃栴紫蕈

四季蕈蛾膏蕈至

葛花菜葛之精華秋霜浮空如芝菌○葛乳至

天花蕈形如松花而大香氣如單白色○天花菜至○胡獮眼菜類

麩菰蕈至○肉蕈雞腿麩菰至○羊肚菜狀如羊肚有蜂窠眼者

舵菜海船舵上所生菌也

土菌叶似○杜蕈地蕈菰子地雞樟頭中遁遁厨至○仙人帽

秋兩生菌重臺者○鬼蓋叢生垣牆下赤○地岑生腐木積草處天

胡菌大芝歛生芝同○鬼筆生糞穢處頭如筆朝生暮落花

胡菌大芝歛生芝同○鬼筆生糞穢處頭如筆朝生暮落花

胡菌大芝歛生芝同○鬼筆生糞穢處頭如筆朝生暮落花



狗溺臺同 ○馬勃生濕地及腐木上大如斗小如升

竹蓐生朽竹根節上 ○竹肉竹菰竹簞本

雀蘆雀葦叢下

石茸石耳之類生 ○地耳石耳也 ○地踏菰本

果譜

果凡草木實可食 棠草木結

核果實骨 ○仁核中子有生氣 人仁同古詩 殼果核 扇凡果

殼有兩片一 ○蒂果瓜綴 商音適 ○鼻凡果頭花 ○瘖

其壘甚微謂之 ○埵音禪果

李外 ○嘉慶子居陵迦 虎刺賓外

杏外 ○甜梅本 ○杏殤杏子未熟而

梅外 ○鴛鴦梅紅葉 ○烏梅梅子熏黑 白梅梅子鹽漬 鹽梅

霜梅同 曹公梅子謂

桃外 ○膽禮桃 ○桃梟桃實著樹經 桃奴桃景神桃同 ○桃







曰乾者 黃柿 同 烏柿 者大乾 ○柿霜 俗名柿皮上白屑 ○躑躅柿 乾柿 未實

串而壓柿餅 同 ○烘柿 自熟時收置器中 ○醃柿 音覽忍 ○

柿 青黑只可奈染骨扇 亦 赤柿 綠柿 青柿 烏柿 花柿 赤棠

○君遷子 且 梗 夷 榜 夷 牛奶 柿 丁香 柿 紅 藍 子 同

安石榴 亦 ○若榴 丹 若 金 罌 三 尸 酒 丞 塗 林 ○三十八 榴 中 有 石

子 故 名 ○天 漿 名 酉 ○石 醋 醋 精 名

橘 重 ○紅 皮 破 陳 皮 同 青 橘 皮 之 醫 方 謂 之 青 皮 乃 橘 木 奴 丞

金橘 形 似 橘 五 月 開 白 花 秋 冬 棠 黃 熟 大 者 徑 寸 小 者 如 指 頭

○金 柑 盧 橘 夏 橘 山 橘 給 客 橙 本

柑 刺 樹 小 似 橘 而 不 ○金 輪 藏 ○乳 柑 味 似 酪

枸 櫞 如 木 似 柚 而 葉 尖 長 枝 間 有 刺 其 窠 狀 ○香 櫞 佛 手 柑 本

柚 亦 ○櫛 全 條 薑 柑 鼻 橙 朱 藥 本 蜜 甯 小 者 香 橐 者 最大 臭 袖 全

橙 厚 葉 有 兩 核 缺 如 沸 今 以 兩 段 窠 如 抽 而 香 氣 馥 郁 色 黃 皮 ○金 毬 鵠

殼 本

枇 杷 如 葉 微 似 栗 冬 開 白 花 三 四 月 結 窠 作 抹 生 大 ○焦 子 窠 燕 核 者

楊 梅 楮 子 五 月 熟 有 紅 白 紫 三 種 ○杔 子 本 聖 僧 白 楊 梅 名

櫻 桃 五 ○鸞 桃 含 桃 荆 桃 楔 本 音 戛 朱 桃 朱 菜 麥 英 類 蠟 櫻 明 者

櫻 珠 紅 小 而 崖 蜜 甘 者 最大 而

山 桃 譯 明

山 櫻 桃 木 如 朱 樓 但 葉 長 尖 不 圓 者 小 而 青 生 青 熟 ○朱 桃 麥



櫻英豆李桃

銀杏仁 ○白果鴨脚子本

胡桃仁 ○羌桃核桃本 播羅師梵

榛古作柔

橡仁 ○柞子櫟栲皂本 杼一作 相並本 ○楫結 栲之 ○橡

斗斗 蒂之 柞者 皂斗同 橡梳

榲何 ○榲檉檉大葉櫟檉子金鷄樹本 ○赤龍

皮榲

海松子子 ○新羅松子本 松子本 ○房栢子 栢塔子同

荔枝樹 形團 團團 如惟 蓋葉 如冬 青花如 橘而 春榮 朵如 蒲萄 核

○雞枝丹荔本 荔錦晒乾 側生蚶殼龍牙同 雞支同

龍眼木 似荔 支春 末開 細白 花七 月窠 熟殼 青黃 色形 ○龍目

圓眼蓋智驪珠燕尔蜜脾鮫淚川彈子荔支奴本 龍眼錦乾

橄欖樹 高丈 餘葉 似櫟 柳二 月開 花八 月窠 熟狀 如棗 兩頭

青果忠果諫果本 欖糖枝 蘇有 脂並 皮

榧子木 似櫟 柳通 身無 枝葉 在木 頂長 四五 尺二 月著 花成 穗

檳榔樹 初生 若筍 竿旁 無枝 柯頂 有葉 如甘 蕉三 月葉 中腫 起

○賓門仁頻洗瘴丹本 ○大腹子腹 櫟大 味澀 豬檳榔全

椰子木 似櫟 柳通 身無 枝葉 在木 頂長 四五 尺二 月著 花成 穗

○越王頭昏餘本



枇椰子 木高五六丈直無旁枝葉生木頂似棕葉 ○姑榔木

木薰板鉄 本

波羅蜜 生交趾樹類冬青而黑潤倍之不花而宗出枝間大如

橘井核大如枣其中仁如栗 ○曩伽結婆那婆阿薩躡 本

無花果 狀如木饅頭其內虛軟熟則紫色甘如柿而無宗 ○暎

日果優曇鉢阿駟 音底珍本

甜瓜 外音 ○甘瓜果瓜 本 龍肝帝掌兔頭狸首羊髓蜜筒烏瓜白

圓黃瓠白瓠小青大斑 各種 ○腺 脫花 ○囊 蒂曰

西瓜 音 ○寒瓜 本

葡萄 五至 ○蒲桃草龍珠 本 馬乳 宗形長者 ○黑水晶 黑匏 多羅 引

蓂莢 音 ○燕蓂嬰舌山葡萄野葡萄蒟 ○木龍 藤名車鞅藤

獼猴桃 音 ○獼猴黎藤黎陽桃木子楨夷圓夷 本

甘蔗 畦種叢生莖似竹而內宗大者圍數寸長六七尺葉如 ○

筍蔗 音

刺蜜 出西番草 ○草蜜給教羅 本

蓮宗 音 ○蓮子藕宗石蓮子水芝澤芝 本 荷蜂 蓮子 荷敦 音吸

○薏 音 宗 音 中 音 青 音 心 音 也 ○蓮房 音 ○藕 根 蔽 音 交 蓋 本 藕 音

○荷 音 莖 音 茄 音 同 荷鼻 音 ○蓮 音 葉 音 菱 音 荷 音 葉 音 出 音 藕 音 荷 音 葉 音 貼 音 荷 音 錢 音 荷 音 錢 音 水

○菡 音 苞 音 蓮 音 花 音 未 音 芙蓉 音 蓮 音 花 音 已 音 拒霜芙蓉 音 水

花 音 同 王環 音 蓮 音 花 音 一 ○佛座鬚 音 蓮 音 花 音







甘草葉如槐 ○蜜甘蜜草美草落草粉草靈通國老本

黃芪葉似槐而微尖小開 ○黃耆戴糝戴椹芝草蜀脂白本本

人蔘搖光星散而 ○人蔘黃參血參人蔘鬼蓋神草土精地精

海腹本 全井玉闌俗名 白條參百濟參白 羊角參同 孩兒參童子

參紫團參 山生紫團 ○蘆參頭苗 根干干

沙參叶 ○白參羊乳羊婆如鈴兒草帝鬚本

薺苗似吉更 ○杏參杏葉沙參苕芩甜桔梗白麩根本

桔梗叶 ○白藥梗草利如符扈房圖本 紫花菜譯 ○僧帽花名

黃精叶叶 ○委蕤黃芝戊己芝芫竹鹿竹救窮草野生薑重樓

雞格龍銜垂珠筆管菜本 ○偏精葉不對

知母形似昌蒲葉柔潤 ○蕁音 蕁上音 蚺母水母地參水

參野蔘昌支兒草連母蜨母本

肉蓯蓉野馬精落 ○肉松容黑司命本

赤箭莖似箭竿赤色其根有遊子十二 ○赤箭芝獨搖芝定風

草鬼督郵本 ○天麻根 龍皮根皮 ○還筒子天麻子還莖中

木音 ○山薑天薊馬薊本 吃刀伽光山薊蒼木 枹薊白木

狗脊有二種一種根黑色如狗脊骨

貫衆多生山陰近水處莖大如筋葉兩兩對生如狗 ○貫節貫

渠草鴟頭黑狗脊鳳尾草本

巴戟天根似收丹葉似 ○不凋草三蔓草穀菜白草本



遠志 青有二種一似麻黃而

一葉大而花紅  
○仙灵脾放杖

草千兩金乾鷄筋三枝九葉草 本

玄蔘 苗葉似脂麻對生根有醒  
○黑參玄臺野脂麻鹿腸 本

地榆 初生布地獨莖直高三四尺對生葉似  
○玉豉酸赭 本

丹參 花一枝五葉葉如野蕪而尖小  
○赤參山參却蟬草 本

紫草 莖赤節青花紫白  
○紫丹紫芙蓉地血苾蔕紫芙 本音襖

白頭翁 葉生莖頭如杏葉上有白  
○野丈人胡王使者 本

白及 根似初生拔苗三四月抽出一莖開紫花  
白給 本

黃連 一種根粗無毛有珠如鷹爪  
○王連支連 本

胡黃連 出波斯國苗若夏苦草根頭  
○割孤露澤 胡言黃連

黃芩 莖似筋葉從地四面作叢  
○腐腸空腸內虛若督郵婦

經芩 本子芩條芩狹尾芩鼠尾芩  
內窠而宿芩爛者

秦艽 根相交糾葉如蒿首六  
○秦艽同秦瓜 本

柴胡 本作莖胡莖古紫字苗甚香  
○地薰山菜茹草 本芸蒿礫

前胡 根似紫胡七月  
○開白花如蔥花

防風 似青蒿而短小五月開細白花中心攢聚作  
○銅茶屏風

簡根 ○石防風 花白根如黃珊瑚菜 同

獨活 苗葉青麻六月  
○羌活羌青獨搖草護羌使者胡王使者

長生草 本 ○羌活獨活乃一物二種  
正如蒼朮白朮之似



升麻 苗高三尺以來葉似  
○周麻 本

苦參 葉似槐花黃白色子  
○苦蕒地槐水槐野槐苦骨菴槐 本

玄胡索 葉似竹眼  
○運胡索 避宋 宗諱  
改玄為延

貝母 葉似蒼麥花碧綠色  
○苧勤母苦菜苦花空草 本

山慈姑 冬月生葉如水仙花之葉而狹二月中枯一葉如箭干  
○金燈末姑鬼灯檠鹿蹄草 本

水仙 叢生下濕處根葉並如薤菜春初抽莖如  
○金盞銀莖 本

白茅 伺 ○絲茅 本 ○茹根蘭根地筋 名根 ○茅針 茅初生莖 ○莠 茅花  
曰莠

香茅 葉有三脊其色  
○菁茅 璫茅 本

黃茅 似管茅而莖上開葉莖下有白粉根  
○黃管 本 ○土筋 名根

菅茅 只生山上似白茅而長八秋抽莖開花成穗如荻花結  
長莖白葉如茅而大長四五尺甚快利傷人七月抽  
○芑茅 本

三稜草 伺 ○罷王根草 伺 ○勤草 二 三 狗尾根草 同

龍膽 抽根十餘條如牛膝苗高尺餘葉如嫩菜莖如  
○陵游 本

細辛 葉似小葵柔莖細  
○小辛 少辛 本

杜衡 葉似槐形如馬蹄根似細辛莖  
○杜葵馬蹄香土細辛 本

白微 葉似柳六七月開紅花  
○薇草白幕春草薺骨羨 本

白前 葉似柳根似細辛而  
○石藍 本

當故 伺 ○乾故山蘄白蘄文無薛 本 馬尾 頭圓 蚕頭 頭大

蛇床 葉似芎子如黍粒花白色  
○蛇粟蛇米虺狀牆藤 本

花 似芎子如黍粒花白色  
○蛇粟蛇米虺狀牆藤 本

似芎子如黍粒花白色  
○蛇粟蛇米虺狀牆藤 本

似芎子如黍粒花白色  
○蛇粟蛇米虺狀牆藤 本

似芎子如黍粒花白色  
○蛇粟蛇米虺狀牆藤 本



芎藭 葉似蛇床子 作最 ○胡芎川芎香果 本 山鞠芎 名 閣莫迦 梵

馬銜芎 根節似 雀腦芎 根節似 ○藤芎 名 薇蕪蘄 江蘄 全

藁本 葉似白芷根似 ○藁朮 本 徐黃 大莖細莖

白芷 葉似對根長尺 ○白芷芳香澤芬 符離薑 本 ○蒿麻藥 名

芍藥 叶 ○將難菩薩面婪尾春 本 金芍藥 白勺 木芍藥 赤勺 小

牡丹 干葉勺

牧丹 叶 ○鼠姑鹿韭百兩金木芍藥花王錦繡堆 本

木香 葉如羊蹄 ○蜜香青木香五木香南木香 本 鉅琵琶香 梵

甘松香 葉細如 ○苦楛哆 音扯

杜若 苗似山薑開 ○杜衡杜蓮楚衡白苓獐子薑 本

山薑 草似薑花紫色子似 ○本

蒿良薑 葉瘦如碧芦初開花抽一竿有大揮揮圻花見一穗數

瑤之 狀 ○蜜薑 本 紅豆蔻 名子

豆蔻 蓋如茺蘭而小根如 ○草豆蔻草果 本 蘓乞迷羅細 梵

白豆蔻 形如芭蕉葉似杜若而光滑冬夏 ○多骨 本

縮砂蜜 苗葉似蒿良薑葉長八九寸活半寸花在眼下

益智子 子如筆頭而兩頭尖一枝有十子叢生

葶苈 多子 葶苈 面光而厚子如桑椹而長 ○葶撥 本 阿梨訶陀 梵

藟醬 桑椹味辛香 ○藟子土葶苈 本 ○扶留藤 名 葶子 名

肉豆蔻 花宗如草豆蔻顆外有雜紋 ○肉果 本 迦拘勤 梵



補骨脂 莖高三四尺葉如薄荷花  
○破故紙 婆固脂 胡韭子 本

薑黃 葉有紋如紅蕉而小花紅白色花先  
○蓬室昂香 本

鬱金 苗如蔓根大如脂頭狀圓有  
○馬遂 本

荆三稜 莖端生數葉花細成穗紫色中有細子惠  
○京三稜草

三稜 鷄瓜三稜黑三稜石三稜 本

蓬莪茂 音成葉似葉荷花作穗黃色頭微紫  
○蓬藥 本

莎草 葉如老韭而硬光澤有鋤脊稜五六月抽一莖三稜中空  
莖端復出數葉開青花成穗如黍中有細子根鬚下結子

水莎地 賴續根草水巴戟夫須雷公頭抱灵居

士 本月萃 咿 梵 雀頭香 附子草 附子 根香 稜 名 薑 名 葉

瑞香 枝幹婆娑柔條厚莖四時青葉  
○紫丁香 殊友金 过 本

茉莉 弱莖繁枝綠葉圓尖初夏間小白  
○李花 狎客 遠客 本

盞金香 葉似麥門冬九月開花  
紫蓬香 草麝香 盞香 本

茅香 苗似大麥五月開  
○香麻 本 啞尸羅 梵 白茅香 生安南如茅根

艾納香 出西國似細艾又松樹  
○兜納香 出大秦國

線香 合諸芽為末以榆皮  
○龍掛香 用銅鉢懸懸

藿香 葉似水蘓  
○兜婁婆香 多摩羅跋香 鉢怛羅香 梵 旃檀

根 沈香 名 鷄舌 名 薰陸 膠 迷迭香 出大秦國八帶

薰草 葉如麻兩兩對生莖  
○零陵香 蕙草 香 草 燕尾香 千金草 本

蘭草 生水旁下濕處宿根生苗成叢紫莖素枝赤節綠葉對  
○簡毛 水香 女蘭香 草 燕尾香 千金草 本

藕花 紅白色  
○簡毛 水香 女蘭香 草 燕尾香 千金草 本

中有細子



澤蘭 生水旁莖短節短 ○水香都梁香席蘭孩兒菊 本地笋根

馬蘭 湖澤下濕處甚多赤莖白根長 ○紫菊 花似菊而單瓣色紫故名烈也子外

香蒿 九月開紫花成穗 ○香葉香茸香茅蜜蜂草 本

爵牀 生原野道旁莖葉與香蒿一様但搓之無香 ○爵牀香蘓 本

荊芥 原是野生而多生園圃方莖細葉小花成穗如紫蘓子似葶藶 ○假蘓薑芥鼠莫 本

薄荷 宿根生苗方莖赤色葉對生初時形長而頭圓及長則尖 ○菝葜 音拔 蕃荷菜 本

蘓 亦至 ○紫蘓赤蘓桂荏 本

薺 莖似野蘓而稍長有毛且臭 ○臭蘓青白蘓 本

菊 子外 ○女華日精傳延年金葉回峯菊羊歡草 本 禁苑黃醉楊

妃黃花翎御衣香白鶴翎對雪白笑雪白烏紅甘菊 餘不能悉載

玉英 甘菊三月上寅 容成 六月上寅 金精 九月上寅 長

生 十二月上寅

野菊 葉菊無異但葉薄而夫花小而葉多如蜂窠狀 ○苦蕒 本

菴蘭 葉不似艾而似菊葉薄而多細了面背皆青高四尺莖白八九月開細花淡黃色細窠如艾 ○覆閣 本

著 如蒿作莖高五六尺一本一二十莖多者五十莖秋後有花出於枝間紅紫色形如菊花結窠如艾

艾 吟 ○水臺醫草黃草艾蒿 本 病草 本

千年艾 小莖高尺餘根如蓬高葉長寸餘無夫極面青背白秋開花如野菊而小結窠如青珠丹顆之狀

茵陳蒿 似蓬蒿而葉緊細秋後莖枯至春因曰苗而生

青蒿 二月生苗葉青根白秋開細黃花 ○草蒿葭菰香蒿 本

黃花蒿 與青蒿相似但氣辛臭人疾未以菴醬黃酒釀者也叶早悴 ○臭蒿 本



白蒿 生陂澤中二月發苗葉似嫩艾而歧細其莖或赤或白葉面青背白其根白脆采其根莖生熟道曝皆可食是也

○繫由胡蔓蒿本 ○蓬蒿則拔根旋轉 流草同

羊 狀如白蒿而生 原味辛薰 ○皤蒿艾蒿本 ○牛尾蒿 色青不白細葉直上狀如牛尾

角蒿 似白蒿花如瞿麥紅赤可愛 ○壯蒿 葉扁而本狹末麥有子似玉不留行黑色作角 壳歧秋開細黃花

芫蔚 莖方葉似艾花有細白二種夏至後即枯 按我東則六月開花至秋結子而李氏所謂夏至後即枯者可疑

益母益朋雅豬麻本 ○負擔子

夏枯草 冬至後生葉似旋糜莖微方葉對 ○乃東鉄色草本 生三四月開淡紫小花五月更枯

劉寄奴草 一莖直上葉似蒼木尖長糙澀面深背淡九月莖端分開數枝攢簇十朵小花白瓣黃葉如小菊花花器

後自絮如 ○金寄奴烏藤菜本 苦蕒之絮

旋覆花 長一二尺葉似柳莖細六月開花如菊小銅錢大深黃色 ○金沸草金錢花滴滴金

盜庚夏菊戴榭本

青箱 苗葉花窠與鷄冠一樣雞冠花扁而此則花穗尖長亦有黃白色 ○崑崙草本 草决明子

鷄冠 以五 ○波羅奢花本

紅藍 以 ○紅花黃藍本 ○燕脂 以紅藍花汁本 糞菽同 紫梗以紫

錦而 成者 胡燕脂同 ○番紅花 出西番回地本 洎夫藍撒去即

大薊小薊 大小薊相似大薊高三四尺大薊高一尺許 心中出花如紅藍花而青紫色多刺吃可引 ○席薊

馬薊貓薊刺薊山牛蒡子千針草野紅色本

續斷 蔓生葉細差如荏 根黃白色有汁 ○龍豆南草本

涌蘆 莖如油麻高六七尺秋深枯黑如黍 ○野蘭鬼油麻本 ○鹿驪根根

苧麻 苗高七八尺葉如栲葉而無个而青背白有短毛夏秋着細穗青老宿根自生一歲三刈以緝布足引



苧麻 苧一作蒟又作蔴苗高四五尺葉似芋而薄

蠶桑 葉似蘿而長厚三月開紫碧花五月結桑作角子如  
麻大而赤色有稜根細長通黃色人採其根為刷 ○苳

宗馬藺馬薤馬帚

惡窠 鼠黏子牛蒡子大力子 ○夜叉頭牛菜蝙蝠子

葉耳 蒼耳卷耳耳墻地葵羊負来道人頭進賢菜

天名精 嫩苗綠色似嫩葉菘芥微有孤氣長則起莖開  
小黃花如小野菊宗與子如全蒿最難人衣 ○天蔓

菁天門精地菘玉門精莢劉愷草 ○鶴蟲杜牛膝

稀蕪 希仙火杖草席膏狗膏黏糊菜

箬 箬同生南方根重似小竹節蔞與葉似芦荻而  
柔韌新曰相代四時常青取葉作笠觀鞋底 ○蒼葉

芦 芦有數種其長丈許中空皮薄色白者葭也葦也短小  
於葦而中空皮厚色青蒼者葵也藎也荻也葎也其最短小

而中窠者蕪也 ○蓬農 花名 音調

芭蕉 株大者一圍餘葉長丈餘房一二尺其莖虛軟如芋重皮  
相果根如芋花着莖末大如酒杯形色如蓮花子各為房

窠隨花長每花一圍有各六子先後相次子不俱生花不俱  
落子未熟時苦澀熟則甜而脆味如葡萄可以療飢吐豆

○甘蕉天苴芭苴 ○羊角蕉牛乳蕉板蕉佛手蕉紅蕉水

焦牙焦美人蕉膽瓶蕉柳蕉麻焦矮焦酒焦鹽焦粉焦 各種

蕺荷 似芭蕉而白色其子花生根中 ○茨俎菑苴

木賊 苗長尺許叢生每根一莖無花葉  
寸寸有節色青凌冬不凋平州

石龍芻 叢生苗直上莖端開小穗花結 ○龍鬚 龍華龍珠

麻黃 莖長一尺莖頭開 ○狗骨 名

灯心草 童鬚之類莖 ○虎鬚草碧玉草



地黃以刀 ○音芭地髓牛奶子天黃 泔水而人黃半泔半浮

地黃泔者 ○名婆婆奶苗

牛膝引号 ○号牛莖百倍山苜菜對節菜至

紫苑布地生苗葉二四相連夏開黃白 ○至青苑紫菀返魂草夜

牽牛本 ○至仙菜連根莖泔醋 ○至女苑似紫苑而根白 白苑節白羊鬚同

麥門冬葉大者如鹿葱小者如韭根 ○至蔓冬烏韭禹餘糧至

萱草引号 ○至護草毛 宜男丹棘鹿葱鹿劍妓女忘憂萬年韭黃

鵲嘴至 ○至黃花菜抹花附乾而貨

淡竹葉處處原野有之春生苗高數寸其根一窠 ○至碎骨子根

鴨跖草花如鵝形碧色 ○至鷄舌草碧竹子竹鷄草竹葉菜耳環

草碧蟬花藍枯草至 綠梅花花名

蜀葵葉如葵而大花似槿而大有深紅 ○至戎葵吳葵至 一丈紅

玉 ○至錦葵小花 ○至黃蜀葵獨莖獨花 側金盞同 ○至衛足葵傾

向日不照其根 ○至菟葵一云下澤田間皆有之一云生於崖石狀如葵面青背微紫 雷丸草全

龍葵引号 ○至天茄子苦葵本 ○至龍珠龍葵一種子生青熟赤 赤珠全

酸漿引号 ○至苦葳灯籠草皮弁草王母珠洛神珠至 苦蕒窠小

鹿蹄草生手陸及寺院荒處苗似莖菜而葉頻

敗醬處處原野有之春初生苗深冬始凋葉布地生似菘菜而

節節間生葉四散如繖頂開白花成簇如芹 ○至鹿腸至

迎春花人家栽之叢生高二三尺葉厚無遮對節生枝一



款冬花 根紫色 臘月開 黃花 青紫 莖去土一二寸 ○款凍 丕

鼠麴草 原野甚多 二月生 苗葉長寸許 白耳 ○鼠耳茸母 丕

决明 葉大於首 蒼而本小 末麥 晝開夜合 西兩相粘 秋開淡黃

青綠 色名馬蹄 决明 葉似槐 葉夜亦不合 秋開淡黃 花五出

地膚 引 引 引 ○箭地葵 地麥 獨帚 落帚 延衣草 鴨舌草 千頭子 丕

瞿麥 引 引 引 ○蘧麥 巨甸 麥天 菊大 蘭石 竹洛陽 紅南天 竺草 丕

王不留行 多生 麥地中 苗高者一二尺 三四月開 小花如鈴鐸

如豆 案內 細子大 ○禁宮花 剪金花 金盞銀盆 丕

剪春羅 二月生 苗高尺餘 柔莖 綠葉 對生 抱莖 夏

金盞草 莖高四寸 葉似初生 莖葉厚而狹 抱莖 而生 莖柔

蝮 月結 窠在 莖內 宛如 尺 ○杏葉草 長春花 丕

葶 莖高六七寸 似芥根 白色 枝莖 俱青 三月 ○狗薺 丕

車前 引 引 ○當道 芥 苜 馬鼠 牛舌 地衣 車輪 菜 蝦蟆衣 丕

狗舌草 生渠 塹 濕地 葉似 車前 而

馬鞭草 方莖 柔似 益母 對生 夏秋 開細紫

蛇含 細 處有 之一 莖 五葉 或七葉 ○小龍牙 紫背 龍牙 丕

鼠尾草 四野 下濕 地有 之葉 如蒿 夏月 莖端 生

狼把草 苗 庄山 澤間 高三 四尺 葉作 鉅齒 如鬼 針

狗尾 穗 似栗 而小 外 引 ○莠 光明草 阿羅漢草 丕

八根草 引 引

烏木水青 丕

郎耶草 丕



鱧腸 生下濕地苗似旋覆葉似柳而光莖似馬齒莧高一二尺

案亦作房而白窠若小連房一種苗梗枯瘦頗似蓮花而黃色

連翹 有二種大翹生下濕枝葉狹長如水蘇 ○連蘭華 本

陸英 生田野所在有之莖有節 ○蒴藿 李時珍云

藍 凡五種 蓼藍 葉如馬藍 板藍 同 吳藍 長莖 木藍 長

如次明葉似槐 ○藍澱 藍汁澱 靛花 藍澱陰 青黛青蛤粉 同

甘藍 葉大長而厚徑冬不死 ○藍菜 本

蓼 凡七種 紫蓼赤蓼 葉厚而 青蓼香蓼 葉相似 水蓼 生水旁

赤虞蓼澤蓼 同 馬蓼 生下濕 大蓼墨記草 同

荭草 卦 ○游龍 毛 石龍天蓼大蓼鴻鵠龍鼓 本

虎杖 莖似紅蓼葉圓似杏枝黃似柳 ○苦杖茶斑杖酸杖 本

篇蓄 葉似地膚而不尖弱莖 ○扁竹扁蔓粉節草道生草 本

蓋草 處處平澤溪間皆有之葉似竹而細薄 ○黃草葉竹炭草

盤草王芻鴟脚莎 本

猶 生疥稻田節節有根 ○馬唐馬飯羊麻羊栗蔓芋軒芋 本

蒺藜 葉如初生皂莢葉刺蒺藜三角 ○茨旁通屈人止行 本

穀精草 收穀後荒田中有之莖生葉似嫩穀秧抽細 ○文星草

流星草戴星草 本

紫花地丁 處處有之葉似柳而微細夏開紫花結

地蜈蚣 生材落膝野間左蔓延右右蔓延左 ○過路蜈蚣 本 飛



天蜈蚣 運上 樹者

鬼針草 生池畔方莖葉有極子作

○鬼釵 歪 鬼蟲子 譯

大黃 葉似莖麻大者如扇根如芋大者如盞細根若牛蒡 ○黃

良將軍 歪 錦文大王 有根切作片 牛舌大黃 切作片

商陸 音遂 ○遂葛 音遂 當陸章柳白昌馬尾夜呼 歪

狼毒 葉似商陸莖葉上

防葵 葉似葵每莖三葉一本十數莖中發一竿莖端開花

狼牙 苗似蛇莓而厚大深 ○牙子狼藍狼子犬牙支蘭 歪

蘭茹 出高麗者良山原有之高二三尺根長大如蘿菈壯或有

微活不甚大折之有白汁抱莖有短葉相對圓而出尖白葉

三粒相合生青熟黑 ○堆婁掘据 歪 ○草蘭茹 白者

大戟 葉多生平澤莖高三三尺中空折之有白漿 ○下馬仙 歪

澤漆 江湖原陸有之一科成叢柔莖如馬藍莖綠葉如首蓿葉

色復有小葉承之莖有 ○漆莖五鳳草 歪

甘遂 苗似澤漆根赤肉白 ○甘藁陵澤甘澤白澤 歪

續隨子 苗如大戟莖中有白汁莖端生葉 ○菩薩豆拒冬 歪

葇荑 處有三脂莖葉有細毛四月開花紫色五月結窠有殼作屨

子狀如小石榴房中子 ○天仙子橫唐行唐 歪

雲寀 多生山原赤莖中空有刺高者如蔓葉如槐三月開黃花

至細青白色如粟末粒 ○草雲母臭草粘刺 名苗

文斑 ○員寀雲英天豆馬豆羊石子 歪



菀麻 不叶 ○博落迴 莖葉如菀麻莖中空吹之作聲菀落迴

常山 莖圓有節高者不過三四尺葉似若而狹長兩兩相當二月開白花青莠五月結實青圓三子為房一子葉似楸八月開紅白花子碧 ○恒山雞屎草鴨屎草 莖似葱白青紫色高五六寸上 ○蜀黍 苗名

月開紅白花子碧 ○恒山雞屎草鴨屎草 莖似葱白青紫色高五六寸上 ○蜀黍 苗名

藜芦 葉似初出拔心又似車前莖似葱白青紫色高五六寸上

○山葱鹿葱 木藜芦 樹葉如櫻桃狹而長多皺文四月開細黃花五月結子如小豆大

附子 莖如野艾而澤葉似地麻而厚花紫瓣黃莖長花而圓 烏頭 附子母名附子頭 鬲子 附子頭

○天雄 附子頭而長者 白幕 同 天錐 天雄之尖者 側子 附子頭而向上出

者 薊子 同 漏籃子 附子頭散生者 木鼈子虎掌 同

烏頭 處處有之根苗花 ○鳴喙草烏頭土附子奚毒耿子金鴉

○菘 音艮苗名 董獨白草鴛鴦菊 同 射罔 烏頭汁煎名以此汁數箭射禽獸即死

天南星 似小 ○虎掌鬼菴菴 由跋 天南星小者

菴菴 與南星苗相似但多斑點長一二尺 ○菴頭鬼芋 莖

半夏 莖端三葉淺綠色頗似竹葉 ○守田水玉地文和姑 羊眼 圓白者

射干 似 ○烏扇烏蒲鳳翼紫金牛仙人掌野萱花草董 莖

鴛尾 苗名 鴛頭 根名

玉簪 莖 ○白鶴仙 莖

鳳仙 莖 ○急桂子早珍珠金鳳花小桃紅夾竹桃海菴菊裨

羽容

白附子 出高麗沙磧下濕地 狒莖似鼠尾草細葉周匝生於穗

芫花 莖紫根八土深葉似柳春 ○杜芫赤芫 莖 ○蜀桑 根名



茺花 苗似胡荽 荽無刺花細黃色

醉魚草 南方處處有之多在墜岩過作小珠高者三四尺根如

石龍芮 處處有之多生近水下濕地高者尺許根如芥二月生

毛茛 音干下濕處極多苗高尺餘一枝三葉葉有三尖及細缺

牛扁 根如秦艽而細生平 ○扁特扁毒 本

水竹葉 生水中葉如 ○毛蕺 音潛

海芋 處處有之高四五尺大葉如芋而有幹夏秋間抽莖開花

芫絲子 初生有根及長延草 ○芫縷唐蒙玉女金線草 本

五味子 不 ○莖豬玄及會及 本

蓬蒿 音 ○覆盆子陵藥寒葚 每 割田蕨 本

覆盆子 音 ○莖 音 鉞盆畢楞伽大麥葚西國草烏蘆子 本

蛇莓 音 ○蛇蘆地莓蚕莓 本

使君子 出交趾藤如葛五月開花一簇一二 ○留求子 本

木鱉子 宿根生苗迤蔓葉如蒲筍其子一頭尖者為雄植

馬兜鈴 春生苗蔓葉如山蕚葉厚大背白六月開黃紫花類

海芋 如一瓣蓮花碧心花中有蕊長作穗如現音像在圖光之

芫絲子 其根自斷州佔州 ○芫縷唐蒙玉女金線草 本

五味子 不 ○莖豬玄及會及 本

蓬蒿 音 ○覆盆子陵藥寒葚 每 割田蕨 本

覆盆子 音 ○莖 音 鉞盆畢楞伽大麥葚西國草烏蘆子 本

蛇莓 音 ○蛇蘆地莓蚕莓 本

使君子 出交趾藤如葛五月開花一簇一二 ○留求子 本



頽知子 蔓依大木葉有三角秋結窠作房生青熟 ○仙沼子 紅每房有子五七枚如皂莢子斑褐色

牽牛子 有黑白二種黑子蔓有白毛斷之有汁葉有三尖如楓

者蔓微紅無毛有柔刺葉圓有斜尖 ○黑丑 其花淺碧帶紅色其窠帶長寸許 天茄 窠煎嫩

旋花 伏 ○鼓子花 本 ○旋菑筋根續筋根 根

紫葳 野生蔓緣尺得木而上自夏至秋開花一枝十餘朵大如

牽牛花而頭開五瓣紫黃色有細點秋深更赤八月結莢 ○凌霄凌若女葳 如豆其子輕薄如馬薨鈴

桔樓 斗 ○果羸瓜萋天瓜黃瓜澤姑 本 ○白藥天花粉瑞雪

名 黃團 窠名

王瓜 蔓多鬚葉團如馬蹄而有尖面青背淡澀而不光六七

土瓜鉤藤老鴨瓜馬爬瓜赤雹野甜瓜師姑草谷公鬚 本

葛 奇 ○鷄齊鹿藿黃芹 本 ○葛穀 窠名

天門冬 蔓大如釵股葉如苗香極尖細而有刺夏生 ○蔓冬顛

勒顛棘天棘萬歲藤 本

百部 細葉如苗香 ○婆婦草野天門冬 本

何首烏 蔓近竹木莖紫色葉對生不光夏秋開黃白花結子有

○地精桃柳藤九真藤赤葛交藤 本

葶藶 蔓生葉似葶藶而大如盤 ○赤節 本

菝葜 山野甚多其莖似蔓而硬有刺其葉團大如馬蹄光澤

土茯苓 生蜀楚山中蔓生如葶藶有細點葉類大竹葉

白歛 處處有之二月生苗多在林中作蔓赤莖葉如小桑五月

開花七月結窠根如鷄鴨卵而長三五枚同一窠皮黑肉



白又有赤  
○貓兜尔

威靈仙 初生作蔓如秋股七月開花六出淺紫色或碧白  
色作穗似首莖子根有最鬚數百条長者二尺許

苗草 仔丘 ○菴茅菟茹蘆地血染排草血見愁風車花過山龍

牛蔓

防已 差如葛根外白內黃內有黑  
文如車輪解者葉小如辛牛

通草 〇木通附支丁翁萬年藤 〇燕戾子猴畝鳥戾子

腐婢

蘿摩 〇花蘭 〇雀瓢羊婆奶

烏歛 莖間甚多藤柔而有稜一枝一樹凡五葉長而先有  
珠透面青背淡七八月結花成簇青白色花大如粟黃

色四出結窠大如黃葵子生青熟紫  
內有細子根白色大者如猪搗之多涎 〇五葉海龍草龍葛赤

葛 五爪龍赤潑藤龍尾龍葛

葎草 生籬落道旁葉似葛麻而小莖  
有細刺秋開細紫花成簇 〇葛律勒草

羊桃 山林田野處處有之莖大如脂似樹而弱葉大如掌  
上綠下白有毛狀如芋麻而團花甚赤子細如棗核 〇鬼

桃羊腸 莖葉

絡石 粘石而生蔓折有白汁葉小于指頭面  
青背淡濤而不光翳盤作古不可誤 〇石龍藤雲珠

八散葫 〇巴山虎

木蓮 延樹木墻垣而生大于絡石不華而窠大如盃微似蓮蜂  
而稍長六七月窠內空而紅八月后則滿腹細子大如柀

子一子一鬚其味微瀟其 〇薜荔木饅頭鬼饅頭

常春藤 生林薄間蔓繞草木其葉頭尖結  
子圓熟時如珠碧色起是鬼 〇土鼓藤龍鱗荔

千歲藥 處處有之木上蔓延葉如葡萄而小四月摘其莖汁白  
而味甘五月開花七月結窠青黑微赤冬唯凋葉此是



俗稱古 ○藥蕪苣瓜 本

忍冬 忍冬 忍冬 ○金銀藤 鴛鴦藤 鸞鴛藤 左纏藤 金釵股 通靈草 老

翁鬚 本 ○金銀花 名花

丁公藤 湖南深山有之細藤圓膩紫綠色一節一葉葉深綠色似杏葉而微短差貼樹外有小紫瘤中有小孔四時不凋葉葉皆臭而極辣

醫藥稱叶叶号誤 ○南藤 丁父風藤 石南藤 本

藍藤 出新羅國根如細辛

澤瀉 春生苗多在淺水中葉似牛舌狎差而長秋開白花作叢似藪精草 ○水瀉 蒨苳芋 本

羊蹄 卷叶的 ○牛舌菜 蓄秃菜 水黃芹 遂 本

酸模 卦山 羊蹄山 大黃 酸母 蔞 本

菖蒲 凡五種 ○昌陽 堯韭 水劍草 臭蒲 本 白菖 生於池澤葉肥根高 昌本

水宿荃 蒲泥 菖蒲 同 溪孫 生於溪澗葉瘦根高 蘭孫 水昌蒲 同 石昌蒲

莞草 上音 官音 ○葭子草 即音 莠音 ○水葱草 本 生於溪澗葉有劍脊者又有葉如韭根如匙柄者 錢蒲 根長二三尺葉長寸許

香蒲 早音 ○甘蒲 醜石 本 ○蒲槌 蒲萼 名花 蒲黃 花上黃粉 蒲莢 蒲中心白根

菰 葉如蔗莢 根如芦 ○菰菜 春末生白 菰筍 菰根相結久則並 菰筍 茭筍 茭白 同 菰手 中心白莖如藕

水萍 即水上浮萍或云楊花所化葉 狀如小兒臂者 艾 耙 蘧 蔬 同 菰 筍 生於水上者 ○地星 洋藻之類 豆

紫萍 葉面青背紫 赤若血者 ○大藻 本

蘋 葉浮水上根連水底莖細於萼葉大於萼頂面青背紫有細文頻似馬蹄尖明之葉四葉合成中折十字夏秋開小白花故稱 白蘋

○芥菜 四葉菜 田字草 本

○芥菜 四葉菜 田字草 本



萍蓬草 葉似米葉而大初生如荷葉六七月開黃花結窠 ○水

栗水栗水笠 全

沙箸 生海崖沙中骨白而勁可為酒籌菜時輕步

石斛 叢生石上其根糾結莖葉生青 ○石遂金釵林蘭杜蘭 全

○麥斛 似大麥累累相連頭生一葉 雀髀斛 葉生大如雀髀 木斛 中虛如木長尺餘

骨碎補 根扁長若似薑形葉有極缺 ○猴薑石毛薑石菴蘭 全

石葦 多生陰厓葉長者近人活寸餘柔韌如皮皆有黃毛 ○石皮石蘭石轆 音蔗

金星草 喜生背陰石上大水下背陰石瓦屋上初出深綠色葉長一二尺至深冬背生黃點西兩相對色甚金無花窠

○金釧草鳳尾草七星草 全

景天 人多栽于石山上二月生苗脆莖微帶赤黃色高一二尺折之有汁葉淡綠色光澤柔厚狀似長匙頭及胡豆葉而

不夫夏開小白花結窠如蓮翹而小中有細子 ○慎火戒火護火火母 全

佛甲草 全 佛指甲 全

虎耳草 生陰濕處莖有細毛一莖一葉如荷蓋狀 ○石荷葉 全

酢漿草 全 ○酸漿三葉酸酸母雀林草雀兒酸小酸茅 全

地錦 田野寺院及階砌間皆有之小草也 ○馬蟻草 全

回軍草 全 ○毛草 全

陟釐 水中 ○側梨水苔石髮石衣薺 全 ○水綿 水污無石而自生纏岸如

絲綿之狀

石蕊 石上 ○石濡石芥雲茶蒙頂茶 全

地衣草 濕地上 ○仰天皮掬天皮 全 連錢草 ○垣衣 城垣上苔



○垣羸天韭鼠韭昔邪一名箕尾 ○箕尾博雅云昔邪 ○屋遊古瓦屋上苔

○瓦衣瓦苔瓦薜博邪本

昨葉何草生年久瓦屋上如蓬初 ○瓦松本 ○烏韭瓦松之生于石上者

青翠茸茸似苔非苔 ○石髮石衣石花石苔石馬駿本 ○紫衣古木錦花石尾

上亦有之 ○百蕊草瓦松之生于地者 ○土馬駿土牆上

卷栢生石上苗似側栢而紅紫色 ○長生不死草豹足本 ○地

栢卷栢之生干地者

玉栢即古松之小者 ○玉遂本 ○千年栢栽植盆中數年不死亦呼謂萬年松

石松似即玉栢之長者

桑花桑樹上白薜 ○桑薜桑錢本 ○艾納老松樹上 松衣同

木譜

木植物之 卉草木 樹木 ○雲陽木精 藻簾水木之精 彭侯木精狀似狗

賈肱木精狀似豚

○根本木八土 株本本木八土 柘音適 土木根皮 毛音託草木根 鬚草

細根曰鬚 ○幹正出者 木心木嫩枝 楠音楠 ○理木膚理曰

枝木生別條 條柯同 肆木嫩枝 遠楊木枝遠 葭木細根 極木

歧出者 栲木榑條也 芎音由苑 藥音岸 木音岸 柳木

末顛同 榧音苦 木音苦 芒音苦 木音苦 刺音苦 梗音苦 葉音苦 潤音苦 黠音苦

色近黑也 沃若潤木 肺茂 藥音托 暴落木葉 凋音苦 瘳音苦

也 厰音葉 委而 撼音葉 策音葉 蕭音葉 蓍音葉 ○花音葉 葩音葉 林音葉



林之為言微也  
織微為功像形  
敷花謂之  
朶伊名  
村花下極也  
萼同蓓蕾花  
也又花  
蕊花心  
簌花茂  
韡花盛  
灼同  
鞞音盡涉花  
乾潤花  
不乾  
安花  
落日  
褪謝  
同  
女夷  
花神  
名  
宗草木子  
徒徒

草木  
稔好  
自稔  
毛  
林野外  
最薄  
林薄  
草木  
茂  
樾西木交陰  
之下日  
樾

灌木  
生  
木  
叢  
包生  
日  
包  
床樹音  
拔木  
挺拔  
而上  
不  
允直也  
科

寄生  
二十  
外日  
引  
壞木  
病木  
神木  
自死  
榴音  
支木  
槎木  
日槎  
浮

同  
童童  
同  
天橋  
屈木  
壅腫  
木壅  
結  
霍靡  
上音  
響草  
畏佳  
風

續木也  
中  
騙接  
樹  
伐木  
所樹  
日  
山伐  
山木  
日  
丁伐  
木

坎坎  
同  
析音  
夕破  
木  
斯音  
私斧  
劈  
屏林  
音平  
水  
割音  
刺艾  
除

髡伐  
枝留  
拜屈  
折樹  
枝  
株以  
株  
干數  
竹木  
日  
干  
十章  
十籠

圓柏  
柏葉  
松身  
其葉  
枯檜  
至  
樅松  
葉  
榿松  
身

松  
毛  
松  
楷  
枝  
取  
汁  
松  
脂  
松  
膏  
松  
肪  
松  
膠  
松  
香  
瀝  
青

松  
毛  
松  
楷  
枝  
取  
汁  
松  
脂  
松  
膏  
松  
肪  
松  
膠  
松  
香  
瀝  
青  
伏  
靈  
伏  
菟



松腴不死麩同木威伏令萬歲上有小木威伏神附結木根者

神木即伏神黃松節同松蘿上叶耳叶女蘿同

檜柏松檜相半者曰檜柏今刺松上叶耳

松子松葉五針者五粒松五鬚松同栝子松針者孔雀松同

杉葉煙微扁如刺結窠如楓窠類松而粘音杉沙木檜木倭木

桂有數種野鷄斑斑文如雉者丹桂生江南大桂木桂同柳

桂壯枝官桂壯枝乃上等供官之桂也肉桂小嫩枝皮肉多

板桂半卷多桂枝嫩者桂心肉桂削去箇桂葉如柿葉而尖

文而無鋸齒花有筒桂小桂同岩桂葉不似柿葉亦有鋸齒

黃有白皮薄而卷

燕鋸齒如槌木犀俗名銀桂花白金桂花黃丹桂花紅天竺桂浙中山

木蘭高五六丈冬不凋身如青楊有白紋葉如桂而厚大無

謝不結窠花有杜蘭林蘭木蓮黃心玉

辛夷高三四丈先花后葉花初出枝頭花長半寸而尖銳儼如

小而蓋紫苞紅辛雉俠桃木筆迎春玉蘭白者

沈香木似檳榔皮青色葉似橘一云似桃一云似冬青徑冬不

新其老根徑年皮肉朽爛唯木心馨沈水香蜜香阿迦

枝節不壞堅黑是為沈香諸品見下

噓香梵棧香半沈黃熟香不沈熟結膏脉疑結生結刀斧伐

者結聚脫落而因水朽者蟲漏而因蟲極者角沈潤黃沈潤黃蠟沈自卷



咀之 青桂 依木皮 龍鱗 在土中岁久不待 韋沈 紋馬蹄牛頭

燕口 繭栗竹葉 芝菌 稜子 附子 犀角 橫陽 各因形 婆木香 弄

水香 蝟刺香 鷄骨香 葉子香 蓬萊香 光香 各名 水盤頭 大而可 離刻者

番沈 舶沈 藥沈 出真蠟 海南沈 出萬安一 土沈 出黎 欽香 出

州速 黃熟俗訛為速有 蜜香 樹如沈香無異又云皮青白色葉似槐而

丁香 木似栗花如梅子如棗核一云花紫 丁子香 本雞舌香

檀香 出真蟬 回地 樹葉似莖 支皮青色而滑澤色黃者為 紫檀 固陋甚矣

母丁香 同 旃檀真檀

降真香 六寸 頗費 玖斫之功 乃得樹心 紫藤香 鷄骨香 丕

楠 不凋 花亦黃色 窠似丁香 散柏楠 近根年深向陽者結

樟 西南山谷有之 高丈餘 小葉似楠而尖長背有黃赤 占斯 寄

烏藥 吳楚山極多 根葉皆有香氣 根大纒如芍藥 嫩者肉 旁

其魴 魴矮樟 丕

標香 生湖嶺中大者 近丈餘 對節 兜婁婆香 梵

必粟香 肥如老栳 搗直上流魚 悉暴 花木香 蔭香 丕

楓 樹甚高大 似白楊 葉圓而歧 有三角花 花 香楓 棋 丕

白膠香 脂 楓人 如老楓 生瘡

白膠香 脂 楓人 如老楓 生瘡

白膠香 脂 楓人 如老楓 生瘡

白膠香 脂 楓人 如老楓 生瘡

白膠香 脂 楓人 如老楓 生瘡

白膠香 脂 楓人 如老楓 生瘡



乳香 出大食國樹類松而斤斫樹脂 ○馬尾香天澤香熏陸香

摩勒香多伽羅香杜魯香 揀香 頭大如乳 滴乳明乳 同

瓶香 以瓶 乳塌 石者 黑塌 水濕塌 水清色敗 斫削 雜碎 纏

末 播揚為 塵者

沒藥 出波斯高大如松皮厚一二寸掘樹下 ○末藥 至

騏驎竭 出大食樹累如沒藥其 血竭 至 ○渴留 樹名

安息香 出安南樹如若練大而且直葉似羊 ○拙貝羅香 梵 ○

安息油 如眾香有 如錫者

蘓合香 出蘓合國樹生青赤色如聖木一云多薄葉子如金色

○咄魯瑟釵 梵 ○蘓合油 膠如編

唐糖香 樹似橘煎枝葉為 ○篤耨香 出真臍樹如松其香汁

龍腦香 出南番千年老杉不曾換動枝幹者有香土人解 ○片

腦羯婆羅香 至 水厄腦 白蔞 梅花腦 同 米腦 速腦 金脚腦 蒼

龍腦 因形 腦油 龍腦 婆律郎 根下 父婆律 者 色赤

樟腦 前樟木取 韶腦 出韶

阿魏 有草木二種草則苗葉根至或似白芷搗取汁煎作餅木

乃堅 疑 ○阿虞 至 史匱 梵

盧會 生波斯樹滴脂 ○奴會 訥會 象膽 至

胡桐 樹高大 胡桐淚 出食其樹汁 胡桐醃 音 胡桐律 同

黃蘗 樹似 黃栢 省 樽桓 根 ○小蘗 山間小樹皮外

黃蘗 中野 到



厚朴 膚白肉紫葉如藤窠 ○烈朴赤朴厚皮 榉樹逐折名子

杜仲 皮如辛夷折其 ○思仲思仙木綿棉 逐折子名與厚朴同

柀 皮細膚窠而赤嫩葉香甘可茹 ○鳳眼草 柀莢

樗 皮粗肌虛而其葉 ○臭柀 柀

山樗 謂薪樗者即此 ○栲虎目樹大眼桐 柀

柀 臭小 ○黃柀 樹似小榎而大六月取

梓 六書故云梓木似桐葉小於桐生子成佩李時珍云有三種

我東有葉小於桐生子成佩 ○木王 柀 ○沙木 柀

俗福生小且惡是梓也 ○榎 山榎條

榎 榎有行列至干直聳可凌至秋垂條如線謂之 ○榎 山榎條

桐 葉大徑尺花似串牛花 ○白桐黃桐泡桐椅桐榮桐 ○岡

桐 白桐之紫花者令 ○桐乳 梧桐綴子

梧桐 葉似桐皮青不散花蕊墜下如醜莢長三尺許五尾合成

梧 老則裂開如箕謂之橐鄂其子綴於橐鄂上大如胡椒叫

○櫬 柀 ○嬰子 桐 似周桐而小花亦微紅 紫花桐油桐 柀

棟 高丈餘葉密如柀而長三四月開 苦棟 柀 ○金鈴子 名窠

柀 花紅紫色窠如彈丸生青熟黃 鼠耳 十目而

檉 葉大而黑 ○守宮 柀 葉晝合夜開唐詩所謂

檀 有黃白二種葉皆如柀皮青而澤肌

莢 葉似木根及榆柀小樹也其子兩兩

柀 葉如榆木理堅韌而赤可 ○柀 柀



棟 音色有赤棟白棟二種埤雅云棟謂之破言木文如破也

檟木 〇石檀盆桂苦樹苦櫪樊槻柁 〇秦皮

合歡 〇合昏夜合青裳崩葛烏賴樹 尸利洒樹

皂莢 〇皂角雞栖子烏犀懸刀 猪牙皂莢 天丁

肥皂莢 樹高大葉如皂莢葉五六開白花結莢長三四寸肥厚多肉

無患子 生高山中樹甚高大枝葉皆如槐特其葉對生五六月開白花結窠大如彈丸狀如銀杏生青熟黃窠中一枝

無食子 出大食國三月開白花心微紅一年生如粟子而長名蒲盧子次年則生麻茶澤即沒石子也間少五生一根

訶子 出嶺南樹似槐花白子似槐子青黃色 〇訶黎勒 梵言天

沒石子 黑石子 麻茶澤

也 柳精勤 圓而露文或路至 十三路者路者核也

〇檟柳 〇檟柳 〇榆理木 〇九烈君 〇旄

蒲柳 枝勁韌可為 〇青楊 蒲楊 移移柳 水楊 蘆符 〇旄

杞柳 生水旁葉粗而木理微赤可為車 〇赤檟 赤楊 河柳 兩師

檟柳 赤皮細葉如絲一厚三次作花 〇赤檟 赤楊 河柳 兩師

垂絲柳 觀音柳 三眠柳 人柳 〇獨搖

白楊 動而此木葉狹搖外叶只 〇獨搖

榆 邢昂爾雅疏云榆有數十種人不能盡辨白者名於甚高大

赤生葉時枝于先生莢狀如錢而色白成串俗呼榆錢葉似

赤生葉時枝于先生莢狀如錢而色白成串俗呼榆錢葉似

赤生葉時枝于先生莢狀如錢而色白成串俗呼榆錢葉似

赤生葉時枝于先生莢狀如錢而色白成串俗呼榆錢葉似

赤生葉時枝于先生莢狀如錢而色白成串俗呼榆錢葉似



山菜萹葉而  
夫鮑潤澤  
○零柳  
○柎  
○榭榆  
皮有滑沫狀如榆八

蕪萹  
出高麗狀如榆莢氣臭如飢人作醬食之此山榆也葉  
圓而厚有刺窠名蕪萹又云蕪萹有大小二種即榆莢

也  
○並萹  
○蕪萹  
○蕪萹  
○榭榆  
○榭榆  
○榭榆

蕪方木  
海島有蕪方國其地產此木樹似菴羅葉  
○蕪木  
○蕪木

烏木  
出南番葉似棕櫚木黑如水中  
○烏楠木  
○烏文木

樺木  
生遼東西北諸地木色黃有小斑  
○榑  
○榑  
○榑

櫚木  
出安南木性  
○花櫚  
○花櫚  
○花櫚

梭木  
葉大如扇歧裂四散其莖三稜近葉處有皮裹之皮有絲  
○梭魚梭笋  
○梭魚梭笋

烏白木  
生青熟黑分為三瓣葉可染皂子可壓油  
○鴉白

巴豆  
子葉如含桃葉  
○巴菽剛子  
○老陽子

桑  
有穀種  
○白桑  
○白桑  
○白桑

女桑  
條小而厚  
○金桑  
○金桑  
○金桑

寄生  
寄生樹上  
○寄屑寓木  
○完童萹

柘  
處山中喜叢生  
○佳子  
○奴柘

楮  
○穀  
○穀  
○穀

枳  
○枳  
○枳  
○枳

枸橘  
似橘樹但幹多刺結窠  
○臭橘

危子  
○黃支楮桃  
○木丹越桃  
○鮮支支子  
○禪友  
○蓆葡萄

酸夷  
木皮細而硬丈似蛇  
○槭山棗

酸夷  
木皮細而硬丈似蛇  
○槭山棗

酸夷  
木皮細而硬丈似蛇  
○槭山棗

酸夷  
木皮細而硬丈似蛇  
○槭山棗



白接音蕤小木叢生葉似枸杞而狹長花白子附莖上

山茱萸葉如梅有刺二月開花如杏 ○蜀酸棗肉枣鷄足鼠矢至

胡頹子并旦司 ○蒲頹子盧都子雀兒酥半黃春黃婆奶至

木半夏木葉花紫其胡頹同但枝硬強葉 ○四月子野櫻桃至

金櫻子山林間甚多花白紫如石榴而長核 ○刺梨子至

郁李生引 ○萸李車下李盍李爵李雀梅棠棣至

鼠李引呼 ○楮李鼠梓山李牛李皂李趙李烏巢子烏槎子至

女貞葉長四五寸子黑色花甚繁 ○貞木冬青蠟樹至

冬青樹似狗骨子而極茂葉似桃葉微窄而頭頻 ○凍青至

狗骨木如女貞肌理甚白葉長二三寸厚硬有五 ○菹兒刺至

衛茅春長嫩條條上四面有羽如箭羽 ○鬼箭神箭至

山礬樹高丈許葉似柘子而光澤堅強畧有齒凌冬不凋正月

○芸香椴花柘花瑒音花春桂七里香

南燭吳楚山甚多葉似山茱七月開 ○南天燭烏飯草

男續猴菽草惟那木牛筋楊桐至天竹至 ○青精飯取南師

汁浸粳米九蒸九曝 餬烏飯同

五加皮至 ○五佳五花文章草至

枸杞子引 ○枸檉枸棘天精甜菜地骨地節地仙却老羊乳仙

人杖西王母杖至 ○普盤果子

牡荊山野多有之木心方枝對生一枝五葉或七葉葉如榆葉







蠟梅 小樹叢枝大 黃梅花 花密而香濃色深黃 狗蠅梅 以子種臘月開 磬口梅 接

而花疎開 檀香梅 如紫丹結窠如垂鈴

密蒙花 生蜀地樹高丈餘葉似冬青 水錦花 至

木綿 有草木二種樹大如抱枝似桐葉似胡桃八秋開 古貝

吉貝斑枝花 至 婆羅木 花斑枝 草綿 四月下種葉如楓花

種綿花也 古終 至 睽婆迦羅婆劫梵 白疊 白疊 綿絲細纏

柞木 刺處山中 有之高丈餘葉小有細齒本及葉了皆有針

鑿子木 至

黃陽木 耳 炮火木 叶 雀梅 皮可染青

靈壽木 圓長皮紫紫 扶老杖 据攢

樞木 音蕊直上無枝至上有刺 吻頭鵲不踏 至 搖木菜 譯

豬苓 木之餘瓦可結如

竹譜

竹 植物之中有名曰竹 此君類

筍 竹芽 竹胎 稚子 龍絲 竹絲 初篁 竹牙 同 妬母草 筍生旬有

玉版 菹頭 各種 籜 筍 仙人杖 自死 篔 竹幼 竹斤 竹葉 草華

○ 履 竹 ○ 箬 竹 筠 竹青 竹青 竹皮 因 音忝 竹茹 刮取竹皮名

○ 筴 竹中衣 ○ 篔 竹膚 菰 竹片 箨 刮竹末 竹瀝 竹液 ○ 鬼

蔭 腐竹 ○ 竹黃 南海鏞竹一名天竹其內 竹膏 同 ○ 竹挺 竹



叫 ○猗猗 竹美盛 艷 音倩竹樹 擅蔡 竹陰濃 ○劉劉 竹浪 簦

簦竹 堅而促節 如霜大宜刺缸細宜為笛 ○苦竹 有白 ○淡竹 似簦

甘竹 同 ○篁 可為 ○篠竹 小 ○篴竹 大 ○筩路 可為 ○箴 黑皮竹

也 ○方竹 出蜀中 ○筇竹 出蜀中 暴散竹 同 ○無節竹 心

直通竹 全 ○箬竹 一尺 ○笛竹 尺餘 ○篔簹竹 一節 ○由吾

竹 可作 ○篴竹 可為 ○漢竹 可為 ○箬竹 每缸 ○越王竹 高

尺餘 ○龍絲竹 如細 ○鳳尾竹 三分 ○龍公竹 葉如 ○百葉竹

一枝 ○篋箐 百葉竹之瀟 桃枝 百葉竹之滑者 蔓竹 弓竹 苦竹 把髮

也 予竹 箭竹 筋竹 石麻 百葉竹之勁者 戈刀箭矢

百葉竹之柔者 可為繩索 ○棘竹 芒刺 笏竹 同 ○椶竹 葉似 ○慈竹 叢生

義竹 同 ○笙竹 可絲 ○山白竹 互引 ○雲母竹 出扶南 ○

沙摩竹 臨賀竹 出桂嶺 ○木竹 出海南 ○三稜竹 人面

竹 出澧 ○匾竹 出廬山 ○占散竹 皮似椶 ○觀音竹 出占城

長丈餘色如鍊 每寸二三節 ○垂絲竹 出雲 ○黑竹 出澄 ○丹竹 出瀧 ○

紅竹 出宜 ○赤岡竹 出黔 ○電班竹 出雷 ○簫管竹 出慈

龍身竹 出永嘉 ○瘦梢竹 出九 ○天親竹 出浙江 ○狗竹

出臨海毛 ○公孫竹 不盈尺 ○十二時子竹 出安 ○菩薩

竹 出越 ○扶竹 出武陵 皆對

雷丸 竹之餘 ○雷窠雷矢竹 苓

雷丸 竹之餘 ○雷窠雷矢竹 苓







