

# 萬物草

夏

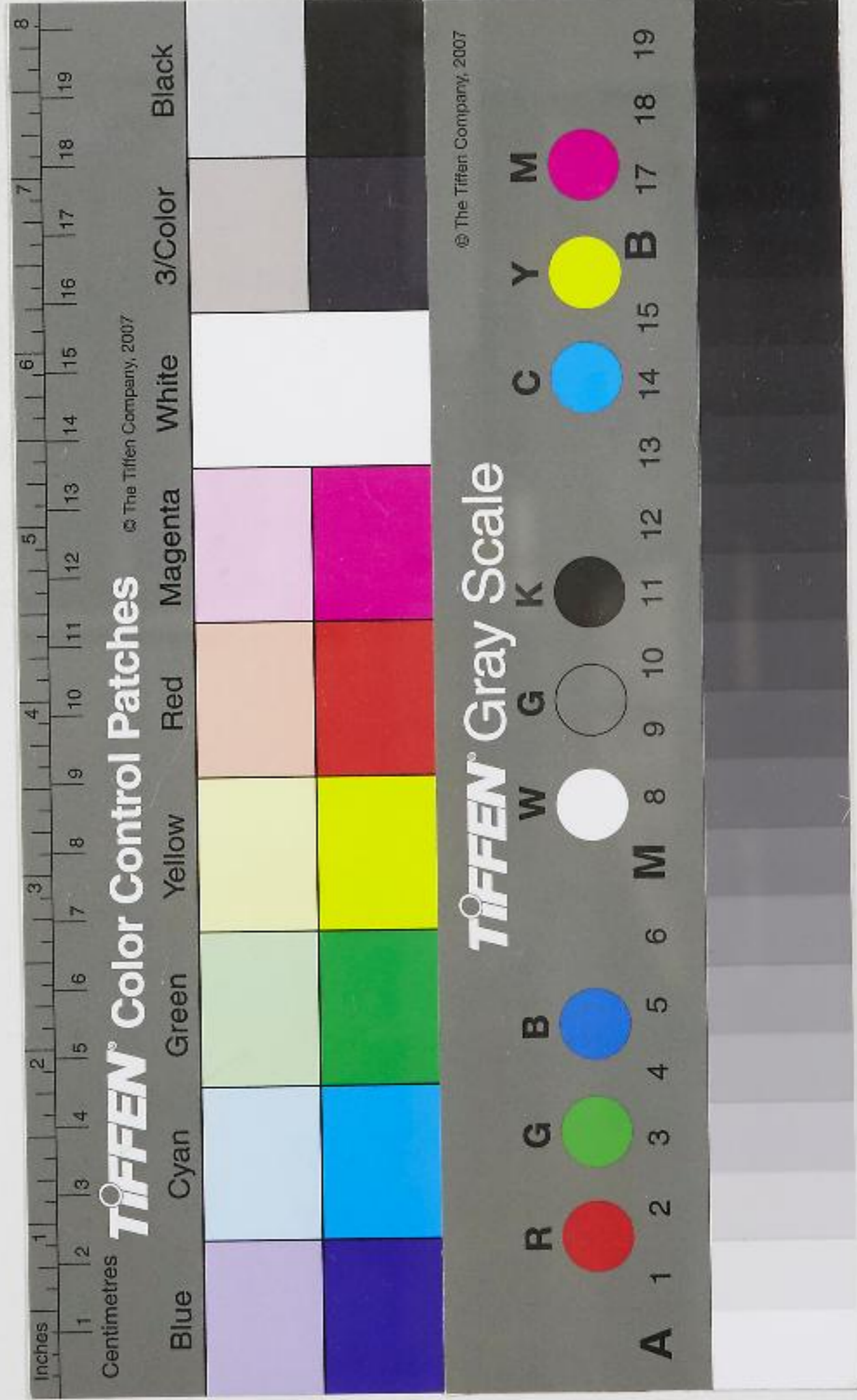
才物譜

部	子	部
類	類	書 數
番号	3-682	
冊数	4-2	

180  
20  
4-2

部	集部
類	類書類
番號	
冊數	4
備考	

共四









庶流閣  
 備女  
 宮女  
 譯官  
 畫師  
 律官  
 計司  
 俳優  
 椽吏  
 盜賊  
 俠客  
 乞人  
 俳優  
 倡妓

人譜下

人倫紀人之倫也 五倫父子有親君臣有義夫婦有信 五品同書 彝倫倫紀

倫常同 三綱臣綱夫綱君綱 名分凡人之名位等分也

父生已者 爺箸家公家尊家嚴家親家大人 郎罷 爸呼父

爸曰 爹北方呼 波南人呼父曰波 怙詩無父何怙 考父沒 先君

子先子先人先府君 春府稱人 尊翁全 世父子相代

義父外 乾爺外 繼父後夫

母生已者 媽口 嫵口 阿嬭同 孃音 娘南楚謂 慈親

慈母稱母 時詩無母何時 偏親母曰偏親 妣稱母 大夫人稱人

大碩人同 慈堂慈闈 嫡母妻曰嫡母 民母同 君母禮



繼母 父之妻 嫁母 母因父死 出母 母被父 慈母 庶子無母而命

假母 父之妻 養母 養同宗及三歲 乾娘 引 譯 從祖 祖之

祖父 父之 大父 王父 類 老爺 全 從祖 祖之

曾祖 父之 大翁 齊 王父 大王 類

高祖 父之 太 公

先祖 始 最高之祖 始祖 始得 姓 鼻祖 同 先古 祖先 祖先 先世

祖母 父之 母 大母 王母 類 婆 阿婆 小 王姑 祖之 大姑 全

曾祖母 祖之 母 大婆 小

高祖母 曾祖之 母 大口婆 小

叔 父之 兄弟 世父 父之 伯父 全 仲父 叔父 季父 父之 仲 猶父

從叔 父之 從 從祖父 堂叔 全 再從叔 祖之 從 族叔

叔母 父之 兄弟 伯母 仲母 叔母 季母 父之 伯 仲 妻 嬭 叔母

姑母 父之 姊妹 從姑母 父之 從 姑 外 婦人之 尊

息 女 息子 亦 家督 長子 日 長子 只 外 樹子 嫡

胤 子孫 相承 續 曹 兒 子 謂 孤塗 日 孤塗 謂 子 固 音 減 閩

豚犬 日 自 稱 犬 迷兒 全 牛馬走 為人 子者 自稱 其父

不肖 為人 子者 稱 不肖 次子 外 支子 介子 全 庶子 支子

適子 門子 冢子 宗子 大夫之 養子 無子者 取 養

子非 妾 子也



為已過房繼後全 ○庶子子妾孽子側室子全婢子所生

子也 ○令胤稱人即君虎兒賢鳳同 ○義子非其子而子之曰

○侍養子無子者取他人子侍乾兒子同 ○私孩子他夫所

○盪腸胡人得妻殺其前夫 ○孤無父 ○孝善事父 ○子舍

子所居 曰子舍 女息 ○息女曰 媪呼女曰 所嬌杜詩平生 ○令愛稱人之

女 ○歸寧女嫁歸省父 女媪呼女曰 所嬌杜詩平生 ○令愛稱人之

孫子之子 曾孫孫之子 玄孫孫之 來孫玄孫 晁孫音昆來 仍孫

孫子之子 曾孫孫之子 玄孫孫之 來孫玄孫 晁孫音昆來 仍孫

之孫仍孫 耳孫不見其祖但 ○後昆昆與晁同 子姓子

姓曰子 苗裔後孫也 後後嗣 無後無子孫也 無種同

夫司 ○即夫壻良人夫子類 所天孟 漢子當家的小 藁砧色

良婦稱夫 愛根金人謂夫 特匹也 辟妻稱也 ○鰥老而無

曠夫壯而無 ○反目反音番夫妻不

妻與夫齊 ○婦細君室人類 內左 室內俗 鄉里 ○正娘子大娘

子渾家小 蓀金人謂妻 內子卿之妻 內主同 ○伉儷耦配

匹速匹偶 有室娶婦曰 ○嫡正室 ○先頭娘子前室 前室

初娶 後室再娶 繼室同 填房同 ○亡室亡妻 嬪生日 叩盆喪

盆叩 ○令正稱人 賢閭全 ○寡婦五十無 發婦無夫 青孀年

喪夫 鬼婦句奴以 ○當夕侍寢君子 琴瑟夫妻和順

兄兄 ○哥昆類 伯禮 况况于父故 仲次叔也 孟嫡長曰 伯麻



阿干 鮮卑謂兄 ○友 善兄弟

弟 外 ○季 少稱 兄弟 弟曰兄弟 ○重山兄弟 二父 外兄弟 同

學 音學 ○健子 也

從 從者從祖從父 ○從父兄弟 伯叔父 叔伯哥 四寸 叔伯兄

弟 四寸 ○從祖兄弟 堂叔 再從 全 ○族兄弟 族叔

姪 兄弟之 ○猶子從子 類 ○從姪堂姪 從兄弟 ○再從姪族姪

從祖兄 弟之子

姊 女兄 ○娣 姊也 ○嬖 立消 孟 女子之 姐 兄弟呼女 ○妹 女弟

媚 女弟 ○尚 姊克尚 ○姐夫 姊夫 ○妹夫 女弟妹 壻 同 ○私 女

姊妹之夫 曰私

舅 夫之父 ○舅璋公 尊公

姑 夫之母 ○公姑婆 尊璋舅姑曰

子婦 子之妻 ○媳 類 如婦 長 植 室 冢婦 同 熟 長婦曰熟 ○

介婦 次子 娣婦 同 ○新婦 婦雖老舅姑呼之日新 ○豚養媳

婦 曰

兄公 夫之兄 ○大伯 音終 小叔 夫之 小郎 同

大姑 夫之 ○小姑 夫之

嫂 兄弟 ○丘嫂 長

姆 弟婦 ○嬸 兄弟呼弟婦曰 ○妯娌 音等里 兄弟等里

方曰 妯娌



娣姒 兩女嫁一夫以已 先後 娣姒謂

外祖 母之 ○外公 正 ○外祖母 母之 嫜 正 外婆 正

內舅 母之兄弟 ○母舅 正 內姑 內舅之妻 舅母 同 ○堂舅從舅 內舅之從兄弟

姨母 母之姊妹 ○從母 禮 大姨 母之姊妹 小姨 母之姊妹 堂姨 母之從姊妹

外孫 子女之 ○彌甥 左 宅相 更 ○甥姪 姊妹之子 出 甥姪 ○離孫 甥姪之子

○彌 從孫甥 ○姪 女子謂昆弟 ○歸孫 女子謂昆弟之孫

內兄弟 姑子林舅子曰內兄弟 ○外兄弟 舅子林姑子曰外兄弟

外舅 妻之父 ○岳丈 類 父娣 音後南楚稱婦考曰父娣

外姑 妻之母 ○母娣 南楚稱婦

友壻 兩壻相謂 ○同壻僚壻連姪 類 亞 一作姪 ○連袂 兩壻

壻 夫之 ○外甥女壻子壻債 類 贅壻 出贅妻家 ○養老女壻 引

壻 空也 ○丘壻 壻曰丘壻

舅子 妻之兄弟 大舅子 妻之兄弟 小舅子 妻之兄弟 內兄弟 妻之兄弟 ○大

姨 妻之姊妹 小姨 妻之姊妹

查 俗 婚 子婦之父 姻 壻之父

妾 側室 ○別房別室小房偏房嬋家小娘子 正 側室 更 外婦 妾

不畜家 者更 葵須 賤 餘須 婢 所眄 被顧者 令翠 令人妾曰

庶母 父之 ○支婆 教 小家

妾 側室 ○別房別室小房偏房嬋家小娘子 正 側室 更 外婦 妾

不畜家 者更 葵須 賤 餘須 婢 所眄 被顧者 令翠 令人妾曰

庶母 父之 ○支婆 教 小家



君日妾稱夫 ○女君日妾稱嫡室 ○嫡凡庶族稱其

宗凡言宗者已之旁親兄弟來宗于 大宗之繼高祖 小宗之繼曾祖

六親父母兄弟 ○親屬親黨眷屬親族 ○家口家中 家小自稱家

小拏日妻子 ○家庭之一門 室家之一室 門戶之一室

族同姓之親 ○派日族相分 大族族黨蕃盛 洪支大族 ○宗相族人

日宗日同宗日 ○族譜宗族之籍記 世系之一派 ○家乘家內

書之 ○睦日睦族相親

戚異姓 ○戚末戚記戚之稱 戚侍戚之稱 ○媯戚相親

姓姓者生也以此為祖父相 氏旁支別屬各自為氏 姓貫本鄉

貫日姓本貫同 ○晉日假他姓為己 ○賜姓君賜改 ○萬姓見

東東徵音舜友東 童宮音顓 公昭公後 翁高音昭 子因氏 駸宮音

蒙宮音同 豐宮音鄭 鄲宮音周 馮宮音畢 熊宮音楚 洪宮音

種山音仲 終徵音後 陸羽音 戎羽音 宮羽音 弓羽音 充宮音

隆宮音崇 崇高音周 文所 雄陶之友

冬封帝音炎 宗宮音周 鍾角音微 龔羽音 龍羽音擾 雍周文

從角音 容宮音南 共工氏 松宮音秦 始皇 農宮音神

佟音

江江高音伯 雙宮音顓 龐宮音畢 逢宮音

支支徵音月 施徵音魯 隨羽音隨 祁徵音帝 皮徵音樊 訾徵音

氏妃後 禪音 時徵音 池徵音 師徵音周 伊宮音伊



姬 徵音  
郝 角音  
糜 宮音  
危 宮音  
奇 音伯

微 韋 羽音  
歸 徵音  
祈 徵音  
魚 羽音  
諸 徵音  
儲 羽音

徐 商音  
余 商音  
舒 徵音  
魚 子音  
諸 大夫音  
儲 齊音

虞 朱 角音  
虞 商音  
吳 羽音  
胡 羽音  
盧 商音  
于 羽音

俞 角音  
蘇 羽音  
符 羽音  
巫 商音  
瞿 徵音  
烏 音商

都 宮音  
須 羽音  
爰 羽音  
屠 宮音  
蒲 角音  
母

齊 齊 徵音  
倪 武音  
黎 徵音  
嵇 商音  
奚 商音

佳 柴 商音  
佳 角音  
懷 角音  
嵇 商音  
奚 仲音

灰 梅 羽音  
裴 商音  
雷 商音  
來 商音  
崔 角音  
郤 商音

真 陳 徵音  
辛 徵音  
荀 徵音  
甄 徵音  
郇 徵音  
秦 徵音

文 文 商音  
聞 宮音  
殷 姓音  
雲 徵音  
樊 商音

元 元 商音  
袁 公音  
孫 文音  
溫 商音  
樊 文音

寒 韓 商音  
潘 公音  
安 商音  
桓 公音  
樂 徵音  
干 徵音

刪 山 商音  
闕 龍音  
顏 伯音  
班 乳音  
全 商音  
宣 徵音

先 先 商音  
田 徵音  
玄 音  
錢 徵音  
全 商音  
宣 徵音

官 高音  
檀 音

後 夫 官 高音  
檀 音

後 申 申 徵音

後 哀 羽音

後 哀 羽音

後 哀 羽音

後 哀 羽音



魯宣 權 徵音 楚邊 徵音 連 徵音 齊顛 徵音 周燕 羽音

蕭蕭 角音 宋刁 徵音 齊姚 商音 饒 羽音 苗 羽音 楚苗 喬 角音

黃帝 廖 子伯 音 周文王 鼂 夫 音 衛大 焦 角音 神 要 音

肴巢 商音 有茅 商音 周包 包 音 中 陶 徵音 曹 音 顛

豪勞 徵音 其先 居 高 角音 齊毛 文 音 周陶 徵音 陶 音 顛

歌何 文 音 周河 羅 融 後 祝 柯 商音 吳和 商音 堯 時

麻花 官音 麻 商音 齊查 商音 車 千 音 田家 角音 周巴 徵音

國人 沙 官音

陽張 帝 音 黃楊 叔 音 唐揚 宣 音 周王 子 音 晉汪 商音 汪 音 黃 商音

後 陽 商音 周羊 台 音 氏 後 湯 湯 音 唐 堯 音 方 叔 音 方 章 商音 大

姜 公 音 太莊 莊 徵音 楚梁 益 音 伯房 末 音 丹臧 孝 音 魯郎 魯 音

後 常 叔 音 康桑 桑 音 子匡 弘 音 魯康 康 音 衛商 商音 殷昌 黃 音

後 杭 商音 強 商音 萇 強 音 倉 頤 音 倉 皇 音 三

庚成 王 音 文程 項 音 顯彭 彭 音 大京 房 音 京榮 榮 音 周平 韓 音

後 昞 仲 音 虞荆 荆 音

青丁 太 音 齊邢 公 音 周滕 文 音 周曾 子 音 鄒應 武 音 周承 音

蒸弘 人 音 衛夫凌 康 音 衛滕 文 音 周曾 子 音 鄒應 武 音 周承 音

衛大夫 承成 後

允劉 唐 音 陶周 魯 音 帝丘 太 音 齊允 衰 音 沈鄒 閔 音 宋牛 徵音

後 樓 少 音 康後 婁 婁 音 邾侯 侯 音 晉牟 融 音 祝仇 仇 音 宋秋 音



侵金天角音林北宮音任帝宮音岑王宮音黔官音禽

琴音陰康宮音欽官音

覃甘官音譚子角音譚帝微音南子音藍藍田微音

鹽嚴明帝諱問王之詹宣王廡項

咸咸音

董孔姓之董帝鞏簡公講項

紙李理氏褚羽音許帝楚羽音汝汝紀帝

語呂帝褚羽音許帝楚羽音汝汝紀帝

虞杜累魯魯伍伍右右武武祖祖

庚後輔後扈有禹禹

薺米域補音蟹音賄音隗音宰宰

軫閔子尹吳阮阮

旱管文滿公亶微坦微

潛簡簡銑音單音

篠趙益巧鮑禹胥音左音

馬馬益賈音夏音

養蔣公養由党后廣成黨党

梗景公耿耿井井丙丙冷倫

有柳商苟帝壽壽寢沈王感咎微

琰冉辛范累



送貢

貢音子

仲

辛音高

宋宋

王音武

寘冀

郝音晉

李

連音李

秘

官音

暨

官音

智

音本

義

音

未費

后音夏

魏

王音文

尉

尉音鄭

御

茹

音

絮

音

遇顧

羽音

傳

商音

路

帝音黃

步

羽音

霽桂

羽音

衛

王音文

芮

芮音周

計

官音

厲

厲音齊

羿

寤音有

泰蔡

王音文

艾

艾音齊

賴

官音

貝

官音

太

穎音太

沛

官音

卦祭

公音周

蒯

蒯音晉

隊

戴音宋

能

商音熊

後

舜

角音

震慎

徵音

簡

厥音韓

印

子音鄭

晉

徵音

舜

角音

問斬

徵音

負

官音

願

萬音畢

翰

羽音漢

貫

商音

諫諫

徵音

晏

公音齊

霰

卞音

練

徵音

嘯廖

伯音周

邵

公音召

号

暴音

郤

王音文

到

屈音楚

後

箇賀

慶音後

禡

謝音

萃

音

漾向

官音

尚

公音太

敬鄭

厲音周

孟

孟音魯

盛

威音周

敬

高音陳

徑鄧

徵音

甯

康音衛

宥寇

官音

竇

徵音

富

富音周

勘

商音

屋陸

宣音齊

祝

帝音黃

谷

羽音

郁

郁音魯

牧

牧音力

卜

卜音人

後木

木音段

沐

羽音

伏

義音伏

繆

穆音恭

鞠

不音周

竺

音

天竺

竹

竹音孫

服

史音內

宿

義音伏

夙

沙音古

祿

徵音

鹿

大夫音趙

濮

商音

鬻

音

鬻

音



沃續 大夫後 晉 東 廣後 沃 沃丁後 逯 徵音 王 徵音黃帝時

覺樂 徵音 岳 角音 卓 徵音 朴 羽

質畢 公後 漆 徵音 吉 徵音尹 栗 陸氏後 乙 羽音

物屈 公族 蔚 尉翹後 鄭 尉翹後 月關 卿後 越 小康後 滑 音骨商音

曷葛 天氏後 屑薛 帝後 別 徵音 莫 商音 駱 公兄駱後 索 音商

藥郭 叔後 霍 叔後 郝 徵音 莫 商音 駱 公兄駱後 索 音商

殷索 氏後 簿 官音 鄂 鄂侯後 莫 商音 駱 公兄駱後 索 音商

陌石 駘仲後 白 帝後 易 易牙後 翟 帝後 席 商音 郤 商音

籍 商音 柏 皇氏後 劇 角音 號 角音

錫狄 成王後 戚 商音 鄴 帝後

職國 卿族 齊 墨 竹君後 翼 羽音 直 直躬後 黑 羽音

緝習 官音 汲 子汲後 合蓋 商音

葉葉 羽音 聶 徵音 洽法 徵

復姓 東方 義氏後 公羊 商音 公孫 帝後 公子 音 公

西 音 公都 音 鍾離 音 司馬 徵音 司空 高後

諸葛 伯後 吾兵 音 西門 大夫後 申屠 徵音 淳于 音

軒轅 帝後 鮮于 音 高堂 音 長孫 帝兄後 魏 獻

皇甫 音 令狐 公後 岐陽 宮音 南宮 音 咸

丘 音 澹臺 音 水丘 宮音 宇文 單于後 五鹿 音

夏侯 后氏後 上官 羽音 慕容 步搖之訛 第五 田氏後 賀若



音

賀蘭

音

賀拔

音

獨孤

微音其

穀梁

音

叔孫

音叔

尉遲

微音

拓跋

音

百里

音百

赫連

音

北宮

音

名

喜

銜

俗稱名

諱

生日名

小字

兒名

乳名

同

字

因名而生

表德

字表

氏甫

尊父

號

別號

或以居室

謚號

死而易名曰謚天子及卿皆有謚

謚冊

賜謚之文

私謚

凡有德者門生知

謚若文仲子孟貞貞曜之類是也

謚法

議謚之法周公及賀琛所作見下

民無能名曰神

揚善賦簡敬賓厚禮曰聖

照臨四方譖

訢不行思慮果遠任賢致遠招集殊異獨見先識察色見情

能揚側陋曰明

經天緯地道德博聞勤學好問慈惠愛民

愍民惠禮錫民爵位修德來遠忠位接禮剛柔相濟修治班

制敏而好學施而中禮曰文 綏柔士民諫爭不威執禮揚

善曰德 德象天地曰帝 靖民則法曰皇 賞慶刑威曰

君 立制及衆曰公 執應八方曰侯 仁義所往曰圭

翼善傳聖善行德義曰堯 受禪成功仁聖盛明曰舜 受

禪成功淵源流通曰禹 除殘去惡曰湯 安民立政禮樂

明具闢物濟務持盈守滿遂物之美通遠強立曰成 淵源

流通令民安樂溫柔好樂安樂撫民曰康 明德有勞聖聞

周達明德有功容儀恭美曰昭 剛彊直理威彊敵德克定禍

亂刑民克服夸志多窮折衝禦侮闢土斥境剛強以順保



大定功曰武 正直無邪治典不後平易不訾一德不懈曰

簡 以正服人內外賓服曰正 好和不爭兆民寧賴曰安

布德執義中情見貌曰穆 道德純一大省兆民外內思

索追悔前過謀慮不僭念終如始曰思 大慮行節慈惠愛

親能養能共繼老成事協時肇亨秉德不回五宗安之幹蠱

用譽曰孝 由義而濟者義大慮布義行剛曰景 尊賢貴

義敬事其上尊善敬讓既過能改執事堅固愛民長弟執禮

敬賓從親之闕卑以自牧不懈為德治典不易責難于君正

德美俗曰恭 威儀悉備曰欽 治而無眚執事有制布綱

治紀曰平 甄心動懼敏而敬慎曰頃 柔德安衆恭已鮮

言寬樂令終曰靖 聰明睿哲知質有聖嚮忠納德曰獻

博聞多能賞善罰惡行善可紀曰憲 大慮靜民純行不爽

安民大慮安民法古大慮慈仁曰定 小心畏忌曰儆 德

性寬和曰溫 柔質慈民愛民好與柔質受諫勤施無私曰

惠 行義悅民能思辨衆如建國都主義行德躅仁長民道

德純一曰元 聖善周聞施而不私善聞周達誠意見外曰

宣 夙夜恭事善合法典不敢違法象方益平夙夜警戒曰

敬 溫柔賢善行見中外柔克有光曰懿 中心敬事溫良

好樂曰良 愛民在刑曰克 名實不爽曰質 治典不殺

曰祁 能紹前業曰先 清白守節直道不撓大慮克就不



隱無私曰貞 心能制義曰度 貞心大度曰匡 中正精粹曰純 柔遠能通號令民悅不剛不柔推賢讓能曰和 正己攝下剛德克就執心決斷曰肅 愛民好治典禮不愆曰戴 慈和徧服和比于理曰順 思慮不爽曰厚 擇善而從曰比 法度大明敬慎高明出言有文曰章 好廉自克能固所守謹行制度曰節 秉德尊業安民有功剛克為伐曰烈 剛克為伐思慮深遠愛民始治曰翼 辟土服遠辟土無國克敬動民曰桓 執一不遷曰介 制事合宜見義能從先君後己取而不貪除去天地之害曰義 守禮執義曰端 行義合道明德有誠曰賢 危身奉上盛衰純固

推賢盡忠事君盡節廉方公正臨亂不忘國曰忠 溫仁忠厚能紀國善曰敦 奉義順則恭儉莊敬曰禮 寬裕溫柔曰容 達禮蔽樂曰素 質直好善疏中通理曰達 強學好問曰裕 昭功寧民曰高 執心克莊資輔就共曰齊 出言可復守命共時曰信 肇民行成曰直 執德不惑曰確 施勤無私曰類 德正應和曰莫 不汙不義曰潔 治民克盡嚴篤無私曰使 避遠不義曰清 行見中外曰顯 才敏審諦曰理 內外貞復曰白 克威捷行克威惠禮曰魏 以德受官以功受賞曰懋 睦于兄弟曰友 敬其官次威容端嚴溫恭朝夕曰恪 勤其世業好學近智曰



修 能修其官曰勤 彌年壽考保民耆艾曰胡 物至能  
應事起而辨曰通 應事有功曰敏 官人應實曰智 教  
誨不倦曰長 狀古述今日譽 質淵受諫有罰而還曰釐  
柔質受諫曰慧 威德剛武曰圍 率義共用曰勇 兵甲  
亟作勝敵志強屢行征伐嚴敬臨民履正志和威而不猛  
武而不遂曰莊 勝敵克乳共圍克服死于原野曰壯 辟  
地有德甲冑有勞因事有功曰襄 好力致勇曰果 致過  
殺敵強而能斷曰毅 追捕前過強毅果敢曰剛 追捕前  
過曰密 幽淡拱穆曰玄 不顯尸位隱拂不成見美堅長  
懷情不盡曰隱 武功不成曰繆 禮音 寵祿光大曰榮 疏

遠繼位曰紹 不生其國曰聲 幼少在位曰冲 中年早  
夭恐懼從虔肆行勞祀曰悼 早孤短折恭仁短折曰哀  
未家短折短折不成曰殤 慈仁短折執義拘善失位而死  
曰懷 使民悲傷在國逢艱禍亂方作曰愍 猛以剛果彊  
義執正賞勸刑懲以責服遠曰威 不勤成名死而志成死  
見神能亂而不損好祭鬼怪極知鬼神曰靈 壅遏不通早  
孤有位勤祭亂常曰幽 克殺秉政安心好靜曰夷 殺戮  
不事曰厲 不悔前過曰戾 怙威肆行曰醜 暴戾無親  
復狠遂過不思忘愛曰刺 音 有刺無刺曰刺 音 逆天虐  
民曰抗 好內怠政去禮遠衆曰煬 好更改舊曰易 音 亦



彰義掩過曰**堅** 滿志多窮曰**憾** 名與實爽曰**繆** 好

變動民曰**趨** 述義不克曰**丁** 華言無宗曰**夸** 儉嗇無

德心隘政急曰**徧** 凶年無穀好樂急政外內從亂曰荒

嗇于賜予曰**愛** 好樂急政曰**禰** 貪而敗官讒言敗善曰

**墨** 賊人多殺曰**桀** 殘義損善曰**紂**

君曰君下歸心 **名** 王辟主長后 **類** 靈修神靈修遠也 完顏契丹稱王 當

宁守人君守文之處 天天子尊君 **○聖君** 賢聖 庸君凡庸

天子曰君臨天下 **名** 鉅公天子為天下 官家稱天子曰 皇王帝天子

宅家天子以天下為宅 天家大家縣官 **類** 天可汗 **自** **○予**

一人朕小子鞠子孤天子自稱 **○陛下上聖** 天子稱 **○天位** 天子之位

**○受命** 為天子命 **曆數** 帝王次第相繼猶歲時 **運祚** 曆數也 **世** 王者

易姓受命 **代** **同** **○御** 天子所止謂之御前又御榻御座御容

**○朝會** 朝聘會 **覲** 北面見天子曰 **覲** 覲私見 **同** 殷見 **眡** 殷眡 **聘**

特來曰聘時問 **覲** 大夫衆會而禮不 **類** 見諸侯既葬見朝

日聘寡來曰聘 **宗** 夏見 **請** 秋見 **遇** 冬見 **朝** 朝見夕夕見 **○正衙** 天子正

日朝 **宗** 夏見 **請** 秋見 **遇** 冬見 **朝** 朝見夕夕見 **○正衙** 天子正

日正 **法** 遼朝天子設遼受 **○茅莖** 朝會束茅表 **○法酒** 天子宴

**○行幸** 天子出行 **巡守** 天子適諸行在 **○播越** 天子失國

越 **播遷蒙塵** **同** **○警言** 天子輦出左右 **蹕** 行人清道也 **○大**

駕天子出 **法駕** **同** **路車** 路者中正通達之義 **輅** 路車 **玉輅** 金



輅象輅木輅革

天子五車

重翟厭翟安車翟車輦車

皇后五輅

輿副車路車之副也

貳廣同

倅車

音翠副車

輦車

天子步輦車也

黃屋

天子車以黃繒為裏蓋以黃繒為裏

○鑿

乘車四馬鑿上銜鈴如鑿

和

鑿鈴也諸侯和車馬之飾鑿

金口金舌和金口木舌和在軾上馬行則鑿鳴和應毛

○嘒

嘒

和鑿嘒嘒

倅人主駕者

○法從

從天子駕

扈從

○等子

衛士扈駕者

子同 ○內仗

侍衛兵仗

儀仗

全鹵簿

法從物數

○大牙

天子出建

大牙疑今龍大旗之類

太常

天子旗名

鸞旗

鷄翹

○旄頭

乘輿黃

仗班弓前左單右單執單者冠熊皮冠謂之旄頭

○儀鎧

刻木為斧立乘輿前

○爆稍

音薄朔

如索駝刻爆於稍上大駕出金吾將軍執以扈蹕以碧油籠之

○充庭車

受朝駕時陳車仗於殿庭者曰

充庭車

詔天子命

命上告下

令命制

勅詔命

誥上告下

諭告

音王言曰

綵綸綵綵

同麻

正宣

詔書一本留內可

宣諭

天子教旨

聖旨

聖教

○尺一

詔版謂

○臚

上傳語告

批日

鳳尾諾

○令旨

太子諸

○懿旨

徽旨之皇后命

法使有所限也

索

帛

制

式度

辟典章法憲

懸示

○律

三尺

律故法謂之三尺

挈令

律令之

出者為令甲令後

反汗

○禁令

禁制

檢

禁制也

圭

璧

琮

璋

圭

璧於六寸

圭向

璋

射

○瑞

瑞書輯五瑞

鎮圭王

執桓圭

信圭

躬圭

穀璧

蒲璧

大圭

執桓圭公所

信圭侯所

躬圭伯所

穀璧子所

蒲璧男所

大圭



天子服之長三  
尺杼上終葵首  
珽同冒圭  
圭一作瑁  
瑁侯即位天子賜以命  
之潤狹長短如圭頭諸侯執圭來朝天子以  
瑁之刻也冒彼圭頭以齊瑞信如合符也  
大琮后守穀圭

方圭削上兩偶而為四  
稜中有九竅和難聘女  
瑒圭璋瑒璧琮  
瑒音篆圭璧上起琬  
圭頭員治琰圭  
徐憲牙璋起軍中璋  
起小青圭禮東白虎  
方圭

九寸廣五寸刻  
伏虎禮西方  
赤璋禮南方  
玄璜禮北方  
璜半璧日瑁  
蒼璧禮地拱  
璧徑尺蒼色縮螭  
組琮繫琮  
縑藉天子五彩諸侯三米子  
男二

○球玉以天子所執笏  
○象笏諸侯所  
○璽印也秦漢以來  
寶璽曰信符重謂紫泥  
天子六璽以武  
惟至尊稱璽

○符漢以竹六寸分而  
相合以代左之圭璋半其  
銀免符唐符  
○兵符散兵用之  
○密符躡圖一面御押  
一面

○命召體圖一面書命  
○標信體圖一面書宣  
○開門左  
符躡圖一面書信符  
○信符漢符逐年而改  
一面篆烙一面刻

所佩者  
○通符躡圖一面書茅次  
一面書通符吏刑兵曹禁  
屬司

宮天子殿宸居  
○楓宸紫宸宸大內  
宮禁謂禁密  
地之  
枅棧殿堂最  
衡殿邊欄  
螭吻形似獸好望  
穩斂斂斂頭同

○廟凡王宮前殿及大  
嚴廊殿旁高  
掖庭日掖庭掖垣  
垣日  
○路寢正廟日宸極  
正寢  
○燕寢天子燕  
息之室  
小寢同便殿  
便殿謂小寢也  
大次小次  
若今更衣處一日大次以  
之便殿

青蒲皇后不得至此  
西清西廂清內中  
後庭之  
離宮別  
○宁門屏之間謂之宁  
丹宸天子見諸侯則立  
負之南面

○宁門屏之間謂之宁  
丹宸天子見諸侯則立  
負之南面



屏小墻當樹屏同旅樹旅路也樹屏也立屏當所罌罌或曰

宮殿簷照牆同○陞殿階除同赤墀地也丹丹墀同丹地丹

淹泥塗殿左城右平城陞也天子階為九級左有蔭人行

上地也車得浩劫宮殿大借○永巷宮中長屏一作弄屏也壺壺音咽

街○闕門象觀上以其顯法謂之觀兩觀上見宮闈禁闈全閭闔

巍然高大合民觀之故謂之觀兩觀上見宮闈禁闈全閭闔

朝庭端門正九重君門脩門公門門塾門臣朝君至門外詳

門三青瑣刻為青白間窗也以倉琅宮門銅○攔馬木紅馬

○駁娑駁音柔洽功官宛轉宮室繚曲○徼王官之邊亦曰徼

有巡邏故謂邏徼也警巡遊徼也邏卒大誰主問非常區士宿衛

宮外○周廬衛士區廬伏宿屋同領舍冷鋪鋪○却敵冠衛

冠○放夜弛夜禁○袞衣冕大采衣小采袞龍袍衣衿衣畫十二章日月星辰

宗彝藻火大裘黑羔裘冕無梳玄端齊冠紂衣音緇天子

○冕天子至大夫皆有冕天子之冕朱綠藻冠上前後延同

綵冕前流垂玉也繁露冕梳謂之藻王歸如水藻文故朱

紘冕之紕音皮冠而旁及黹繡於冕垂兩耳旁之袞冕享先

驚冕享先公毳冕祀四望希冕祭社稷玄冕祭羣麻冕以布為

之皇冕收冕夏皐高○

弁同鹿弁以鹿皮綦弁同爵弁制如冕○頰弁兒俄弁頰休



休冠飾 ○母追音無堆名 章甫商冠 委貌周冠 ○通天冠天子冠

進賢冠諸侯冠 遠遊冠諸侯冠

○御帶天子帶 衮帶衮服所帶 鮮昇衮帶頭

○鞞鞞也 鞞謂之鞞音弗 鞞謂之鞞音弗 鞞謂之鞞音弗

諸侯小國 ○藩君類羣后 文張赤帝令諸侯息焉名曰文

○公侯伯子男爵 封人封疆之官 ○寡人小子不穀孤 諸侯自稱 ○殿

下諸侯之臣稱 寡君稱其君於異邦曰寡君 ○封建分封列侯也 守土為天子

土襲封 封也紉世受 ○封冊誥命封諸后之文

○霸把也 把持諸侯之權 ○

盟主王盟者 要盟勸諸侯強盟也 ○質子兩國相遣子為質也 侍子藩邦外夷遣子侍天子也

○貢也 九貢下見 祀貢菴 嬪貢繇 冕貢王幣 幣貢皮材 貢竹貨 貢金

服貢祭服 旉貢羽毛 物貢土產 方物其土所出之物 歲幣我國方物之庭

宗貢 陳於庭 ○進奉進奉於上 稅外方圓進奉謂之歲外方圓折則成方轉則

成園言 進奉門戶 進奉門戶 導行費即進奉門戶也

皇后天子夫人 ○大家無太后則稱大家 可敦胡人稱皇后可敦 老婦天子自稱

婦長秋 椒房皇后居 坤極皇后位 ○舟梁君娶后謂之舟梁 ○御當

夕日御 ○禕衣先王從王祭 揄翟后從王祭 闕狄一作屈狄后及

命然後 服之子男之妻受后 鞠衣后告桑 展衣白也見王及 祿衣御于王

之稅衣 緣色黑而 ○六宮前一宮後一宮三夫人一宮九嬪一

妃諸侯夫人 ○小君禮 夫人諸侯之妻 君夫人邦人及異邦人小



童夫人自稱寡小君邦君之妻稱於俗音到勝同諸侯取

從嫁之男女也○內取娶本國大夫

太上皇天子父○內禪傳位太子○太上皇諸侯父

皇太后天子母○大家宮中稱家太子及諸王稱母曰家長信宮東朝后

所○大妃諸侯母○太皇太后天子祖母長樂宮太皇太后所居也○孃后母

太子天子之適子○東儲君儲貳儲闈副主元良東宮春宮前星

少海鶴禁春闈青宮儀宸桂宮類○鶴駕太子車○儲李太子

○世子諸侯適子邸下我東稱○元子冊立前所稱○妃太子賓世子妻

親王天子之子或弟○宗室宗親王族諸子親璿派國族第一骨新羅呼王

一族曰第大君我東王君及宗室○守正監宗親爵号宗親陛

顯祿興祿正一品大夫府夫人正十一品妻昭德嘉德從一品大夫郡夫人從

品妻崇憲承憲正二品大夫中義正義從二品大夫縣夫人二品妻明善正

品夫慎夫人三品妻彰善堂下正三品大夫保信資信從三品大夫慎人堂

三品妻宣徽廣徽正四品大夫奉成光成從四品大夫惠人四品妻通直秉

直正五品即謹節慎節從五品即温人五品妻

公主天子女○宅家子天姬寵主類帝姬玉居次白奴稱公○翁

主天子女王主同○長公主天子姊妹○大長公主天子○郡主縣

主宗室女○鄉正公主諸王母○小主公主女曰小主俗

駙馬公主之夫必拜駙馬都尉○都尉見粉侯類儀賓禁衛王

○郡馬郡主之夫副尉我東稱郡○縣馬縣主之夫僉尉我東稱縣○



尚娶天子承娶諸侯○儀賓階綏祿成祿正一品先德崇德

從一品 奉憲通憲正二品資義順義從二品奉順正三品正

順堂下正三品羽信敦信從三品

戚里長女有戚里天子姻戚謂之戚里戚畹全

璿系國系謂之璿系○仙源璿源類玉牒天子譜系

歷代古今帝王序次見下

有巢氏○燧人氏○太昊伏羲氏風姓女媧氏共工氏大庭氏栢

皇氏中央氏歷陸氏驪連氏赫胥氏尊廬氏混沌氏吳英氏

朱襄氏葛天氏陰康氏無懷氏○炎帝神農氏姜姓帝承帝臨

帝則帝百帝來帝襄帝榆○黃帝軒轅氏公孫姓又少昊金

天氏名玄囂顓頊高陽氏黃帝孫帝嚳高辛氏火昊孫帝堯陶唐

氏伊祈姓帝嚳子帝舜有虞氏姚姓瞽瞍子在位七十二年

夏

禹姒姓啓禹子大康啓子仲康太康弟相仲康子少康相子王杼少康子槐

杼王杼子王芒槐子王泄芒子王不降泄子王扃不降子王廙扃子王孔甲不降子

王皋孔甲子王發皋子王履癸發子共四百五十八年

商

湯名履姓子外丙湯子仲壬外丙弟太甲湯太子沃丁太甲子太庚太甲子

第小甲太庚子雍巳小甲弟太戊雍巳弟仲丁太戊子外壬仲丁弟丁河

第祖乙沃甲祖辛弟祖丁祖辛子南庚沃甲弟



子陽甲子祖丁盤庚陽甲小辛盤庚小乙小辛武丁小乙祖高宗  
庚武丁祖甲祖庚廩辛祖甲庚丁祖甲武乙庚丁太丁武乙  
帝乙太丁帝辛帝乙共六百四十四年

周

武王發姬文成王誦武王康王釗成王昭王瑑康王穆王滿昭王  
共王絜穆王懿王囂共王考王辟共王夷王變懿王  
厲王胡夷王宣王靖厲王幽王宮涅宣王平王宜臼幽王  
桓王林平王莊王佗桓王釐王胡齊莊王惠王閼釐王襄王惠王  
鄭惠王頃王壬臣襄王匡王班頃王定王瑜匡王簡王夷定王  
子靈王泄心簡王景王貴靈王敬王丐景王元王仁敬王貞

定王介元王哀王去疾貞定思王叔帶哀王考王嵬思王威考王  
烈王午考王安王驕威烈烈王喜安王顯王扁烈王慎靚王顯王  
定顯王赧王迺慎靚東周君 共八百七十四年

秦

莊襄王楚嬴始皇帝政呂不韋二世胡亥始皇子嬰始皇太子  
共四十三年為帝者十五年

漢

高祖邦劉氏惠帝盈高帝文帝恒高帝仲子景帝高帝後元  
啟文帝子武帝徹景帝子昭帝昭帝  
弗陵武帝子宣帝病已宣帝  
元鳳元平始宣帝病已改名詢武帝曾孫甘露元



帝宣帝子 竟初元 成帝元帝子 嬰建始 和帝和帝子 哀帝和帝子 平帝元帝孫 孺子宣帝孫 嬰居攝 共二百十

四年附 新莽姓王子嬰初始元年始篡位改

東漢

光武景帝七世孫 明帝光武子 章帝明帝子 和帝章帝子

肇章帝子 殤帝和帝子 安帝章帝孫 順帝安帝孫 桓帝順帝子

保安帝子 冲帝順帝子 質帝章帝孫 獻帝質帝孫

志章帝曾孫 靈帝章帝孫 共百九十六年

協靈帝子 蜀漢

昭烈景帝孫 備中山 後主昭烈子 禪昭烈子 共四十三

附魏

武帝子 曹操子 文帝武帝子 明帝文帝子 齊王明帝子

高貴鄉公文帝孫 髦文帝孫 常道鄉公武帝孫 璜武帝孫 共四十六年

附吳

大帝孫 孫權聖子 會稽王大帝子 景帝大帝子 歸命侯大帝子

共五十二年

晉

武帝司馬氏 炎始咸寧太康 惠帝武帝子 衷武帝子 懷帝武帝子 熾武帝子



子嘉 愍帝業 武帝孫 建興

共五十二年

東晉

元帝睿

司馬昭之曾孫 建武大興永昌

明帝紹

元帝子 太寧

成帝衍

明帝子 咸和咸康 康

帝岳

成帝弟 建元

穆帝聃

康帝子 永化升平

哀帝丕

成帝子 隆和興寧

帝奕 哀帝弟

和簡文帝昱

元帝子 咸安

孝武帝昌明

簡文帝子 康寧太元

安帝德宗 孝武

帝子 元興義熙

恭帝德文 安帝弟 元熙

共百三年

附五胡

漢劉淵

匈奴左賢王豹之子

聰

淵子 淵族子 趙

共二十五年

後趙石勒

上黨武鄉羯人

虎

勒從兄 閔 本姓冉 魏

共三十二年

燕慕容皝

鮮卑 皝子

暉

皝子

共三十四年

後燕慕容垂

皝子 垂

熙 垂子

共二十四年

西燕慕容永

南燕慕容德

皝子 德兄

共十三年

秦苻健

氐種父 苻生

生

健子 堅

登

堅子 共四十四年

後秦姚襄

南安赤亭 襄弟 泓

共三十四年

宋

武帝劉裕

初 永

營陽王義符

武帝子

文帝義隆

武帝子 元嘉

孝武帝駿

文帝子 孝建大明

廢帝子業

孝武子 景和

明帝彧

文帝子 太始太豫

蒼梧王昱 明帝

元徽 順帝準

明帝子 昇明

共六十年

齊



高帝蕭道成世孫何二十四建元武帝頤高帝子廢帝昭業武帝孫明

帝鸞高帝姪東昏侯寶卷明帝子和帝寶融明帝子共二

十四年

梁

武帝蕭衍天監普通大通中大簡文帝綱武帝子元帝繹武帝

承聖敬帝方智元帝子共五十六年

陳

武帝陳霸先陳寔後文帝蒨武帝兄子臨海王伯宗文帝子

宣帝顛文帝弟後主叔寶宣帝子共三十二年

附北朝魏

○道武帝拓拔珪皇始明元帝嗣道武太武帝燾明元文成

帝濬太武獻文帝弘文成孝文帝宏獻文宣武帝恪孝文

孝明帝詡宣武孝莊帝子攸獻文節閔帝恭孝文孝武帝

脩孝莊○西魏文帝寶炬孝文孫廢主欽文帝恭帝

廓文帝○東魏孝靜帝善見清河王子為高歡所立共百七十二年

齊

獻武帝高歡 文襄帝澄獻武文宣帝洋文襄孝昭帝演文

第武成帝湛孝昭後主緯武成共二十八年

後周

文帝宇文泰 孝愍帝覺文帝明帝毓孝愍武帝邕明帝宣



帝贊武帝子 靜帝宣帝子 共二十五年

隋

文帝楊堅楊震之後。開皇仁壽。 煬帝廣文帝子。大業。 共帝隋煬帝孫。義寧。 共三

十八年

唐

高祖李淵德。 太宗世民高祖子。貞觀。 高宗治太宗子。龍朔麟德。永徽顯慶。

咸亨上元儀鳳調露永隆開耀永淳引道。 中宗顯高宗子。聖神龍景。 睿宗旦中宗弟。景雲太極。

玄宗隆基睿宗子。開元天寶。 肅宗亨玄宗子。乾元上元寶應。 代宗豫初名俶。肅宗子。

廣德永泰大曆德宗適。 德宗代宗子。貞元。 順宗建元。 憲宗貞元。 憲宗純順宗子。

元和穆宗恒。 憲宗憲宗子。長慶。 敬宗穆宗子。寶曆。 文宗穆宗子。太和開城。 武宗憲宗子。

穆宗會昌。 宣宗憲宗子。太和。 懿宗宣宗子。咸通。 僖宗懿宗子。符廣明中。 乾

光啓昭宗。 曄懿宗子。福乾寧光化。 龍紀大順景。 昭宣帝昭宗子。仍用。天祐年號。

共二百九十年 附 則天后武氏名。聖士。魏。女。放。中宗篡位。

後梁

太祖朱溫初名全忠。開平乾化。 末帝友貞太祖子。貞明龍德。 共十七年

後唐

莊宗李存勗克用子。同光。 明宗本胡人名。邈佶烈。克。天成。長興。 閔帝從厚。

明宗子應順。 潞王從珂本姓王。氏明宗。清泰。 共十四年

後晉

高祖石敬瑭唐明宗婿。天福。 齊王重貴高祖兄子。開運。 共十二年



後漢

高祖劉暠

字知遠 乾祐

隱帝承祐

高祖子

共四年

後周

太祖郭威

順

廣

世宗榮

本姓柴氏 太祖

養子

顯德

太祖

共帝宗訓

世宗子

共九年

宋

太祖趙匡胤

德

建隆建

太宗匡義

改名昞 太祖弟

太平興

國雍熙端拱淳化至道

真宗

元侃

太宗子

咸平

景德

天禧

乾興

仁宗禎

真宗子

天聖

明道

景祐

至和

嘉祐

治平

熙寧

元豐

哲宗煦

神宗子

元符

徽

嘉祐

英宗曙

濮王子

治平

神宗頊

英宗子

熙寧

元豐

哲宗煦

神宗子

元符

徽

宗佶

神宗子

建中

靖國

欽宗桓

徽宗子

共百六十八年

南宋

高宗構

徽宗子

興

孝宗昚

太祖六世孫

隆興

乾道

淳熙

光宗惇

孝宗子

紹熙

寧宗

紹熙

度宗禛

度宗禛

度宗禛

橫

光宗子

慶元

嘉泰

理宗昀

太祖十世孫

嘉熙

淳祐

寶慶

紹定

度宗禛

度宗禛

度宗禛

度宗禛

度宗禛

度宗禛

度宗禛

度宗禛

太祖十一世孫

咸淳

恭宗焜

度宗子

德祐

端宗昰

度宗子

景炎

帝昺

度宗子

祥興

共

百五十二年

附遼

本契丹

太祖阿保機

姓耶律

太宗德光

太祖子

世宗兀欲

改名阮 太祖孫

穆宗述

律

改名環

景宗賢

世宗子

聖宗隆緒

景宗子

興宗宗真

聖宗子

宗道

宗洪基

興宗子

天祚帝迺禛

道宗孫

共二百十九年

附金

本女真即東夷 肅慎氏之種

太祖阿骨打

姓完顏 更名旻

太宗吳乞買

更名晟 太祖弟

閔宗曷羅馬

更名 賈太



孫祖海陵王亮太祖孫世宗烏祿更名為孫章宗璟世宗孫東海侯

允濟章宗叔宣宗珣章宗兄哀帝守緒宣宗子共百二十年

元本鞞鞞 蒙古部

太祖鐵木真姓奇渥 溫氏太宗窩闊台太祖子定宗貴由太宗子憲宗蒙

哥太祖孫世祖忽必烈憲宗弟 中統至元成宗鐵木耳世宗孫 元貞大德武宗

海山成宗姪 至大仁宗愛育黎拔力八達武宗弟 皇慶延祐英宗碩德八

刺仁宗子 至治泰定帝孫鐵木兒世祖曾孫 泰定致和明宗和世疎武宗子

文宗曷帖睦爾明宗弟 天曆至順寧宗懿璘質班明宗子順帝妥

權帖木兒宋少帝八元為世祖婿 遁沙漠乞順帝為己子 其實宋之後

也元統 至元至正共百六十二年紹正統者八十九年

大明

太祖高皇帝姓朱氏諱元章洪武建文皇帝諱允炆太祖孫 建文太

宗文皇帝諱棣太祖子 永樂仁宗昭皇帝諱高熾太宗子 洪熙宣宗章

皇帝諱瞻基仁宗子 宣德英宗睿皇帝諱祁鎮宣宗子 正統景恭皇帝

諱祁鈺英宗弟 景恭英宗在虜中幾一年 還都久 天順憲宗純皇帝諱

見濡英宗子 成化孝宗敬皇帝諱祐楹憲宗子 洪治武宗毅皇帝諱厚

照孝宗子 正德世祖肅皇帝諱厚熹興獻王子 嘉靖穆宗莊皇帝諱載

坫世宗子 隆慶神宗顯皇帝諱翊鈞穆宗子 萬曆光宗貞皇帝諱常洛

崇禎皇帝諱由校光宗子 天啓崇禎皇帝諱由檢章宗

崇禎十七年甲申 共二百七十七年



我東歷代

檀君王儉

都平壤後都白岳  
今文  
山化  
國号朝鮮世代不可攷

朝鮮

箕子

姓子氏名胥餘  
一曰名須史

箕丕

箕子四十  
一代孫

箕準

丕之子為燕人衛滿  
所逐南遷金馬郡

共九百二十九年

馬韓

箕準南遷金馬郡  
今益稱韓王新  
莽已巳為高句麗王子温祿所滅

辰韓

秦之亡人入韓  
割與東界  
後為新羅所却年代不可攷

弁韓

不知始祖  
其年代屬  
於辰韓後降于新羅

衛滿朝鮮

衛滿

燕人逐箕準  
據王儉城

共八十七年

新羅

初号徐羅伐後或稱斯羅  
或稱斯盧都辰韓地  
今慶州

赫居世

姓朴氏号  
居西干

南解王

赫居世子号次  
次雄或云慈克

儒理王

南解王子  
号尼師今

解王

姓昔氏南解王長女婿得金  
閼智養為子改国号曰鷄林

婆娑王

姓朴氏儒  
理王子

祇摩王

娑娑王

太子

阿達羅王

太子

聖伐休王

太子

奈解王

太子

助賁王

太子

沾解王

太子

味鄒王

太子

奈解王

太子

金儒禮王

太子

基臨王

太子

訖解王

太子

奈勿王

太子

聖王

太子

奈勿王

慈悲王

太子

炤智王

太子

智證

王

太子

法興王

太子

真興王

太子

善德主

太子

真智王

太子

真平王

太子

善德主

太子

文武王

太子

德主

太子

武烈王

太子

文武王

太子

文武王

太子



神文王 名政明文 武王子 孝昭王 名理洪神 文王子 聖德王 名隆基後改興 光孝昭王

孝成王 名承慶聖 德王子 景德王 名憲英孝 成王弟 惠共王 名乾運景 德王子 宣德

王 名良相奈勿 王十世孫 元聖王 名敬信奈勿 王十二世孫 昭聖王 名俊翬元 聖王孫 哀莊

王 名清明後改重 熙昭聖王子 憲德王 名彥昇昭 聖王弟 興德王 名秀宗後改景 徽憲德王弟

僖康王 名悛隆元 聖王曾孫 神武王 名祐徵元 聖王曾孫 文聖王 名慶膺神 武王子 憲安

王 名誼清神 武王弟 景文王 名膺肅僖 康王孫 憲康王 名最景 文王子 定康王 名晃 憲康

弟 王 真聖王 名曼定 康王妹 孝恭王 名曉憲康 王麻子 神德王 姓朴氏名景暉 阿達羅王遠孫

景明王 名昇英神 德王子 景哀王 名魏膺景 明王弟 敬順王 姓金氏名傳文 聖王後孫降于

高共九百九十二年

高句麗 都卒本扶 餘今成

東明王高朱蒙 本姓解生於遼東句麗山下以為國号 瑠璃王類利 東明王子 大神武

王無恤 瑠璃王子 閔中王解邑朱 大神武王子 慕本王解憂 大神武太子

祖王宮 瑠璃王孫 次大王遂成 太祖王弟 新大王伯固 次大王弟 故國川王

男武 新大王子 山上王迺優 故國川王弟 東川王憂位居 山上王子 移都平壤 中

川王然弗 東川王子 西川王藥盧 中川王子 烽上王相夫 西川王子 羨川王

乙弗 烽上王姪 故國原王斯由 改名釗羨川王 子移都九都城 小斲林王丘夫 故國

原王 子 故國瓌王伊連 小斲林王弟 廣開土王談德 故國瓌王子 長壽王

巨璉 廣開土王子 移都平壤 文咨王羅雲 長壽王子 安藏王興安 大咨王子 安原

王寶迺 安藏王弟 陽原王平成 安原王子 平原王陽成 陽原王子 嬰陽王元

平原 王子 榮留王建武 嬰陽王弟 寶藏王臧 榮留王姪降于唐 遂為新羅所滅 共七百



五年起漢元帝建昭二年甲申

百濟都慰城嶺

温祚王温祚高句麗始祖高朱蒙之子多婁王温祖子已婁王多婁子

子盖婁王已婁子肖古王盖婁子仇首王肖古子古介王肖古子責稽

王古介子汾西王責稽子比流王仇首子契王汾西子近肖古王比流子

近仇首王近肖古子枕流王近仇首子辰斯王枕流子阿莘王枕流子

腆支王阿莘子久介辛王腆支子毗有王久介子盖鹵王改名慶司

慶毗有文周王盖鹵王子三斤王文周子東城王名牟大盖鹵王孫

武寧王名斯摩東聖王名明穰武寧王子威德王名昌

子聖王惠王名季明威法王名宣惠武王名璋法義慈王名義武

于新羅 共六百七十八年

高麗都松嶽

太祖王建今城太守降之子泰封王弓裔惠宗武太祖子定宗堯

弟惠宗光宗昭定宗弟景宗佺光宗子成宗治太祖孫穆宗誦景宗子顯

宗詢太祖孫德宗欽顯宗子靖宗享德宗弟文宗徽靖宗弟順宗勳文宗子

子宣宗運順宗弟獻宗昱宣宗子肅宗顯初名熙睿宗俱肅宗子仁

宗楷睿宗子毅宗覲仁宗子明宗皓仁宗次子神宗收改名暉熙宗諤改名暉

子神宗康宗貞改名祺高宗瞰改名暉元宗禎初名僖忠烈王

王初名諶忠宣王璋初名諫忠肅王燾忠宣王次子忠惠

王忠肅王子復位卒王復位忠穆王昕忠惠子忠定王昝忠惠子



子共愍王顓忠肅王王禰恭愍王王昌禰子恭讓王瑤神宗七世孫禪位于

太祖我共四百七十五年起後梁均王貞明四年戊寅終大明太祖洪武二十五年壬申

○附三統夏建寅人統商建丑地統周建子天統三正十一月為天正月為人正月

微三歲者三正之始也子月陽氣始生於寅天之下色赤天正尚赤五月萬物芽而色白地正尚白寅月萬物芽而

出色黑人得加功展業故人正尚黑

○治治世治平昇平盛際盛時聖世昭代之治安興隆隆起

也全盛隆盛而無中興衰而復守成持守成初業始成王業也

○亂亂世濁世昏朝之昏亂李世衰頹之世衰世末世全○撥亂也除也

亂也除也

○王室天子之家王家帝室國家全

臣事人妾女之稱妾猶男之稱臣妾字從子從女予愆臣隣左

也輔弼吉士多士臣也濟多士○忠臣事君盡○直臣直道

之骨鯁鯁魚骨過事敢言曰骨鯁言○名臣賢良有碩輔碩

也輔弼蓋臣蓋進也忠愛之篤○世臣世祿之喬木世臣舊臣世

臣世祿世受爵世襲世嗣先○功臣有功勲臣全閔闕功有

明其等曰閔積日閔皆言積功也丹書鐵券封功臣誓書九錫一車馬二衣服三樂器四朱戶五納

陞六虎賁七鐵鉞賜冊報賜功○親臣親愛近臣○親臣親愛近臣○親臣親愛近臣○親臣親愛近臣

旅臣事二君○陪臣諸侯之左官捨天子仕諸家臣大夫主

其大夫之目稱其大夫曰主○姦臣小人佞臣諂佞亂臣亂逆臣逆賊臣全逆

魁之首惡元惡全大憝大黨與逆反側黨將逆亂也公羊僭濫



亂篡位逆而篡弒日殺上戕殺也自內日討逆討逆賊也懲討全

沫血沫類同音晦以血

○官公事任爵職仕宦察案全百工全百司全○同官同為一府之官

同僚察曹全○佐貳佐輔也貳副也○僚屬下僚也○品官職位次日品秩級

階全位爵命命至九命一○銜官爵廉○班位列也○負日官人

○除授官拜全調選吏授擢拔擢賢擬正首擬擬陪副擬候

鈇待闕待窠全頂鈇叶裁鈇叶還鈇仍任牽復官罷

者更授職甄復全中批無擬而特除全○薦薦賢舉辟薦剡

全日牽復全薦目薦賢之錄舉將王○徵名用賢聘君日聘君○蔭蔭籍先

蔭官日○強仕四十強筮仕初仕日通籍初拜仕釋褐解韋牽

絲解薛披草全○遊倅音翠國子未○身言書判取其體兒

法決事也除目授官帖官教教旨職帖全堂帖除官中告身授官給

身日○考考治事褒貶上考日褒殿最功下日殿殿郵全居士

中考日居水下考日○陟升秩陞全○左遷降職日貶降貶

日貶○黜斥免罷免解已之全汰免罷句句除去日句范中淹視

鎬削降級日鎬遠○休暇休沐休沐下沐旬休歸休取急休急

不任而塞也○休暇之暇休沐下沐旬休歸休取急休急

休澣長暇併暇告全請急請告也吉寧吉事乞暇日吉告

寧告請休也寧謂謝告也謝謝即此義也○直守職次番直宿遠保

直官吏連直豹直淡藏直次如持被持被入直日○參官參謁上



衙全坐堂起 ○交承新舊官相代也 ○尸位不任其事 尸祿全素

餐不事之空 濫竽濫食祿也 冗官無事備 具臣無功能備 ○無尊階

而攝卑 行錄 權判掌全 克階卑而攝 視假署試守同全 ○

致仕納官而歸 老全 休致 休退謝政全 奉朝請大臣退而不

請乞骸骨請歸死 懸車致仕謂之懸車 宣麻古者大臣除拜

則致仕 ○追贈死後贈官 追榮以子孫貴追贈其 贈冊贈官

文誥贈封死者官 馳贈移與爵賞 ○隱逸隱遁之士 處士不仕

山林處士林故 陸沉人中隱者譬若 安車徵賢者 蒲輪以蒲

所以安也 鶡冠隱者所著取

我朝文武官品階 大匡輔國崇祿大夫正一品 議政稱 輔國崇祿大

夫正一品 府夫人外命婦 崇祿崇政大夫從一品 奉保夫人外命

貞敬夫人一品 正憲資憲大夫正二品 嘉義嘉善大夫從二

貞夫人二品 通政大夫東班 折衝將軍正三品 淑夫人三品

通訓大夫東班 禦侮將軍西班 中直中訓大夫東班 建功保

功將軍西班 淑人堂下三品 奉正奉列大夫東班 振威昭威將

軍西班 朝散朝奉大夫東班 定畧宣畧將軍西班 令人四

通德通善郎東班 果毅忠毅校尉西班 奉直奉訓郎東班 顯

信彰信校尉西班 恭人五品 承議承訓郎東班 敦勇進勇校

尉西班 宣教宣務郎東班 勸節秉節校尉西班 宜人六品

務功郎東班 迪順副尉西班 啓功郎東班 奮順副尉西班 安



人七品 通仕郎東班 承義副尉西班 承仕郎東班 修義副尉西班

八品 從端人八品 從仕郎東班 効力副尉西班 將仕郎東班 展力

副尉西班 孺人九品

附 **士官雜職** 通議郎 建忠隊尉士官正 奉議郎 勳忠隊尉從

品 宣職郎 建信隊尉士官正 供職 勳職郎 奉任 修任 校尉

雜職正 奉職郎 勳信隊尉士官從 謹仕 效仕郎 顯功 迪功

六品 校尉雜職從 熙功郎 敦義徒尉士官正 奉務郎 騰勇副尉

雜職正 注功郎 守義徒尉士官從 承務郎 宣勇副尉雜職從

七品 直務郎 奮勇徒尉士官正 勉功郎 猛健副尉雜職正

品 務郎 效勇徒尉士官從 赴功郎 壯健副尉雜職從 啓仕郎

勳力 徒尉士官正 服勤郎 致力副尉雜職正 誠仕郎 殫力  
徒尉士官從 展勤郎 勤力副尉雜職正  
東班職

○耆老所 文臣正二品 宗職 耆社 全

○宗親府 宗親諸君之府 大君 王子 君無品 君正一品 至君六品 時始封

之類也 都正正三品 宗正漢 正正三品 副正從三品 守正四品 副

守從四品 令正五品 副令從五品 監正六品 以上 典簿一負正

○議政府 摠百官平麻政 相府 台府 黃閣 黃扉 鰲扉 門下 省 都

堂 全 領議政 左議政 右議政 各一負 百揆唐 太師 太傅 太保

殷 少師 少傅 少保周 丞相 御史大夫 太尉秦 大司馬 大司



徒大司空漢上公漢哀平間復置太師太傅同平章事唐參

知政事宋三公相公丞相相國閣老元老議政尚父大臣堂

老宰相呼謂堂老阿衡依如阿平台座席金鉉相位原

任曾經相赤鳥三公所几赤鳥安沙堤拜相日府縣載沙

東街名唐火城元日冬至宰相朝賀列燭○卜相之卜相謂枚

卜全金甌甌唐玄宗事大拜拜相謂左贊成右贊成各一

品一左參贊右參贊各一負正舍人四品正中書舍人唐閣老舍

年久者謂檢詳二負正司錄八品正備局籌司全都提調時原任提

調二品以上無定數副提調正三品即廳十二負從六品下

宣惠廳掌出納大都提調三員三提調三員一負即廳五

堤堰司各道堤堰都提調三員三提調二員備即廳一員備

濟川司掌疏濟川渠都提調三員三提調六員兵曹京兆首堂備

都廳一員御營即廳三員三道

忠勳府切臣盟府雲臺全君正一品至從都事一員從

儀賓府之府尉正一品至從二品尚公主者初副尉從二

郡王初授之也僉尉三品尚縣都事一員從

敦寧府王親外領事一品正一判事一員從知事一員正

同知事一員從二都正一員為德興大院君判官一員從

全主簿一員從六直長一員從七參軍一員從九

全主簿一員從六直長一員從七參軍一員從九

全主簿一員從六直長一員從七參軍一員從九

全主簿一員從六直長一員從七參軍一員從九



○義禁府掌奉教推金吾王府廷尉大理大棘全判事員一廷尉

秦漢大理漢大理卿元唐判寺事宋知事員一大理少卿元唐同知事

二負都事十員五員從六

○吏曹掌文選勳封東銓天官全常侍曹吏部選部漢尚左尚

右侍左侍右司封司勳考功唐判書一員正二天官卿大

冢宰周吏部尚書晉參判一員從二少宰周大夫漢文部侍

郎唐參議一員正三太宰下大夫周郎中秦尚書侍郎漢司

列大夫唐正郎二員正五佐郎二員正六太宰上士周負外

郎劉南曹唐○侍郎以其為郎而內侍也郎中以其為郎而

朝參判即侍郎參議郎中正文選司掌宗親文官雜職僧

科生負進士賜牌差定取才改考勳司掌宗宰功臣封贈謚

帖鄉吏給考功事掌文官功過勤慢休暇諸司衙

○戶曹掌戶口貢賦土地地部度支司戶全念珠曹月俸一百

謂之念珠曹人部版部倉部金部地部民曹漢戶部吳左曹右曹

宋判書一地官卿大司徒周民曹尚書漢度支尚書左戶尚

書魏戶部尚書司元太常伯唐參判負一少司徒周司元少常

伯唐左曹五案右曹五案宋參議負一司徒下大夫周郎中左

人右人魏右民郎曹晉司元大夫唐正郎員三佐郎員三版籍司

掌戶口士田租稅賦役貢獻勸課會計司掌京外儲積歲計

農桑考驗豐凶及賑貸欽散等事

經費司掌京中支調及



○禮曹 掌禮樂祭祀宴享朝聘學校科舉之事 春官南宮禮部儀部容臺 全祠部

主客膳部 禮部分掌 冰廳 謂祠部日冰廳言清冷也 判書 員一 春官卿大宗伯 周

司禮大常伯 唐 大儀 禮部之長 參判 員一 少宗伯 周 司禮少常伯

唐 參議 員一 宗伯下大夫 周 郎中 魏 名表郎 宋 南宮舍人 唐 正

郎 三 佐郎 員三 宗伯上士 周 儀曹承務郎 隋 瑞錦窠 唐舊 稽制

司 掌儀式制度朝會經筵史官學校科舉印信表箋冊命天文漏刻國志廟諱喪葬等事 典享司 掌宴

祀牲豆飲膳醫藥等事 典客司 掌使臣倭野人迎接外方朝貢宴設賜與等事

○兵曹 掌武選軍務收衛郵驛兵甲冑仗門戶管鑰之政 夏官西銓騎省職方駕部庫

部 全 判書 員一 夏官卿大司馬 周 參判 員一 周 參議 員一

下大夫 周 正郎 員四 佐郎 員四 上士 周 武選司 掌武官軍士雜職除

授告身祿碑附過 乘輿司 掌鹵簿輿輦牧程驛補給暇及武料等事 武備司

掌軍籍馬籍兵器戰艦點閱軍士訓練武藝宿衛巡綽城堡鎮戍備禦征討軍官軍人差送番休給保給暇侍丁復戶火

砲烽燧改火禁火符信更鐵等事

○刑曹 掌法律議讞詞訟奴隸之政 秋官李官刑部都官比部司門憲曹賊

曹決曹法曹墨曹司法 全 判書 員一 秋官卿大司寇 周 司敗 楚

參判 員一 周 參議 員一 下大夫 周 正郎 員三 佐郎 員三

上士 周 詳覆司 掌詳覆大辟之事 考律司 掌律令按 掌禁司 掌刑

令之 掌隸司 掌奴隸簿籍及俘囚等事

○工曹 掌山澤工匠營繕陶冶之政 冬官水府繕部工部屯田水部虞部起

部 全 判書 員一 冬官卿大司空 周 莫敖 楚 司城 宋 參判 員一



周參議員一

下大夫周正郎員三佐郎員三

上士周營

造司掌宮室城地公廨屋宇土木工役史革禮闕等事 攻治司掌百工制作金銀珠玉銅鐵鍊冶鑄陶瓦

權衡等事 山澤司掌山澤津梁苑囿種植炭木石舟車筆墨水鈇斧等事

漢城府掌京都口帳市廛家舍田土四山道路橋梁溝渠逋欠負債鬪毆晝巡檢屍車輜故失牛馬烙契等事

京兆全判尹一員正 京兆尹漢左尹右尹各一員從二品 少尹唐庶

尹一員從四品 判官一員 主簿二員 左右內史漢

保民司掌刑曹京兆贖錢備給兩衙門負後翔布 提調二員刑曹京兆首堂兼 即廳二員西衙即兼

司憲府掌論執時政糾察百官振紀綱正風俗伸冤抑禁濫偽等事 栢府霜臺蘭臺憲臺

烏臺南司全御史臺周官紀事之職秦漢始為糾察之任 大司憲一員從二品 御史

大夫秦漢 大司憲唐 執義一員從三品 御史中丞秦 中執法漢御

史中尉後魏 司憲中大夫後周 掌令一員正四品 治書侍御史魏治法書執法

掌奏劾而治書侍御史魏 臺端侍御史謂之金端 持平二員正五品

監察十三員文三員武五員陰五員正六品 監察御史唐 裏行唐 彈壓彈劾論駁

白簡霜簡御史奏劾之禮 象冠執憲官冠獬廌 驚車以驚羽飾車御史察隱象驚之窺魚也

兩司憲府諫院謂之兩司 侍從三司官謂之侍從 清貫侍從官謂之清貫

司諫院掌諫諍 薇垣諫垣 大司諫一員正三品 保氏周 箴尹楚

諫大夫秦 諫議大夫漢 正諫大夫唐 諫長諫垣長 司諫一員從三品

補闕唐 司諫宋 獻納一員正五品 正言二員正六品 拾遺唐 正言宋

皂囊言密事用皂囊

承政院掌出納 銀臺喉司喉院 大麓唐 內史周 尚書省尚主



也在殿中主發  
書故謂之尚書  
松省盡省中全  
中書掌書西全鳳閣紫微

省全都承旨左承旨右承旨左副承旨右副承旨同副承旨

各一負正三品承宣知申承旨注書二負正七起居注一事變注書

一負

○經筵廳掌講論集賢院唐崇文院直秘閣宋領事三負三

集賢院學士唐知事三副知院事唐同知事三參贊官七負

副提學兼侍講官正四品副應侍講學士唐侍讀官正五品副校

侍讀學士唐檢討官正六品副修司經弘文博說經弘文著

典經弘文正

○弘文館掌內府經籍治文翰備顧問玉堂玉署瀛閣全東觀

後沃崇文館魏聰明館南士林館北弘文館昭文館

唐領事一負相大提學一負正二提學一負從二副提學一負

品直提學一負堂下正典翰一負從應教一負正副應教

一負從四品校理二負正副校理二負從修撰二負正副修撰二

從六品博士著作一負正八正字二負正九南床參

館職謂三司王堂憲府諫堂錄王堂選錄館錄自本館

館錄

○藝文館掌製撰翰苑全翰林院唐北院北扉全領事一負相監

事二負左大提學一負提學一翰林學士唐內相內翰全直提

學一負都直學士唐應教一奉教二負正待教二負正翰林







○奎章閣

提學負二直提學負二直閣負一

待教負一

檢書官負三

○司饗院

掌供御膳及饋等事厨院全都提調負一提調負四副提調負五

一負都承旨無正禮時差僉正一負直長負二奉事負四

品下○膳宰饗人

周光祿勳隨時掌尚食局隨奉膳大夫

○分院

燔斃罪遣院官監造故謂之分院

○尚衣院

掌供御衣櫛及內府財貨金寶等事尚方全御府全內衣庫

○尚衣局

元提調負二副提調負一正負冠僉正負一主簿

一負別提負一直長負一○司服中士

周御府令丞送掌服

即魏後奉冕大夫尚衣奉御廩內衣庫使宋

○內醫院

掌和御藥內局藥房全御藥院宋都提調負一提調負一副提

調一負都承旨無正以下十負○食醫

周

○廣興倉

掌百官祿俸太倉全守負一主簿負一奉事負一副奉事負一

○掌樂院

掌教閱聲律雲韶府廩梨園此乃天宝淫樂雜劇之所而稱之雅樂之府謬忘甚矣

○樂府

宋教坊元提調負二正負一僉正負一主簿負二○大司集中大

夫樂師太師周太樂令承漢

○司譯院

掌譯諸方言語舌院全都提調負一提調負二無教授品下全即

沃學教授正九負教授二負○正

教授譯官

○奉常寺

掌祭祀奉常遷太常選禮院則禮官奉持之故曰奉常

○司禮寺

全都提調負一提調負一太常卿漢正負一太常丞漢僉正



○判官負一主簿負二直長負一奉事負一副奉事負一品下全正九叅奉負一

○宗簿寺掌撰錄璿源譜解糾都提調宗親提調負二正負一主簿負一

○直長負一

○司僕寺掌輿馬廐牧太僕全提調負二正負一僉正負一司馭廐判

○官負一主簿負二

○觀象監掌天文地理曆教青金全欽天監領相領事負一提調

○正負二以下十二負日官無教授官一負間散○太史監欽天

○軍資監掌軍需儲積都提調負一提調負一戶正負一判官負一主簿負一

直長負一奉事負一

○典醫監掌醫藥供內太醫院全提調負二正負一以下十二負醫官教授負一

醫醫師上士下士周太醫令丞漢太醫博士助教魏

○世子侍講院掌侍講經史春坊全師負一領相負一太子太傅

○選貳師贊成太子少傅選左右賓客各一賓客正二賓客廬左右副

賓客各一賓客正三輔德負一兼輔德負一弼善正四

○品兼弼善負一進善四品正文學負一正兼文學負一司書正六

○品兼司書負一說書七品正兼說書負一諮議七品正○宮官太子

○官詹事詹省也給也庶子主宮中諸吏之適子中允太子

○居天子之官家令

○繕工監掌土木營繕將佐蓋提調二正負一主簿負一奉事

○副奉事負一監役三假監役負三○考工周少府漢唐



○司導寺掌御廩米穀及提調負一僉正負一主簿負一直長負一○導

官主擇

○司宰監掌魚肉燒鹽提調負一僉正負一主簿負一直長負一奉事負一

○司宰卿司膳卿

○軍器寺掌造兵器武庫全武器監廡都提調負一提調負二僉正負二判

官負二主簿負二直長負一奉事負一副奉事負一參奉負一

○內需司掌內用米布典需負一正負一別坐負二從負二別提負二副典

需六品典會七品典穀八品典貨九品

○校書館掌印領經籍香芸閣古稱秘書監曰芸閣而我朝校

閣蓋冒稱提調大提學無校理五品負一博士負二著作負二正字負二副

正字負二

○濟用監掌進獻布物人蔘賜與衣服及紗染令設色之工

織室漢司織大夫後織染署隋染局正司色大夫後提調負一

判官負一主簿負一直長負一奉事負一副奉事負一

○宗廟署掌宿衛守桃之官周都提調負一提調負一令二品負二從五

廟令漢太廟令宋直長負一副奉事負一齋郎宋

○社稷署掌灑掃郊社署隋唐都提調負一提調負一令二直長負一

○平市署掌勾檢市廛平斗斛司市其屬有質人鄞人胥師市

買司宋提調負一令負一京邑市令魏主簿負一直長負一

○冰庫掌藏凌人周提調負一別提正六品負一別檢二品負一從正



八品  
下全

○司圃署 掌苑圃 提調 負一 別提 正六品 負一 直長 負一

○掌苑署 掌苑 提調 負一 別提 正六品 負一 奉事 負一 ○鈎盾 掌禁苑

官

○典設司 帳幕 掌舍 周 殿中監 魏晉 奉宸大夫 唐 頓舍官 元 提

調 負一 別提 正六品 負一 別檢 負一

○內資寺 掌內供米麩酒醬油蜜 提調 負一 主簿 負一 直長 負一 奉事

負一

○內贍寺 掌各殿各宮供 提調 負一 主簿 負一 直長 負一 奉事 負一

○禮賓寺 掌賓客宴享宗 提調 負一 主簿 負一 直長 負一 奉事 負一

參奉 負二

○長興庫 掌席子油 提調 負一 主簿 負一 直長 負一 奉事 負一

○義盈庫 掌供油蜜黃 主簿 負一 直長 負一 奉事 負一

○養賢庫 掌供饋 主簿 負一 直長 負一 奉事 負一

○典牲署 掌養牲 提調 負一 主簿 負一 直長 負一 奉事 負一

○造紙署 掌造表箋咨文 提調 負二 別提 負二

○瓦署 掌造 提調 負一 別提 負二

○典獄署 掌獄 副提調 負一 主簿 負一

○歸厚署 掌造棺槨和賣 提調 負一 別提 負二

○活人署 掌救活都 提調 負一 別提 負二

參奉 負二



○惠民署 掌醫藥救 活民庶 惠民局 元提調 二主簿 以下 教授 一負

○圖畫署 掌圖畫 提調 一負 禮教授 一負

○四學 掌教誨生 教授 各一負 訓導 各一負

○五部 掌管內坊里居人非法事及橋梁道路領火 令 各一負 都

事 各一負

○陵 令直長別檢 每陵或無 參奉 每陵 冢人 周陵金令 栗

○殿 令 參奉

○園 令 顯隆園 守奉官 每園 別檢 每園

○墓 守衛官 每墓

○童蒙教官 四負 權設

○內侍府 掌大門掃除之任 闈人寺人內豎 周長秋監 厠司官

○臺內侍省 厠內班院黃門院 厠內侍局 元尚膳 二負 尚醞

一負正 尚茶 一負 尚藥 二負 尚傳 二負 尚冊 三負 尚

三品 尚帑 四負 尚洗 四負 尚燭 四負 尚烜 四負

品 尚設 六負 尚除 六負 尚門 五負 尚更 六負 尚苑

五負 漢中侍中省 北都 知都知副

○都知 宋小黃門 內侍初補 宮卿 內侍班 內監 內侍

○掖庭署 掌傳謁及供御筆 司謁司鑰 各一負 副司鑰 一

品 司案 一負 副司案 三負 司鋪 二負 副司鋪 三負



品司埽六負正副司埽九負

西班牙職

○中樞府待文武官堂上無任者此即唐宋樞密院而

一判事負二知事負八僉知事負三經曆負一領事負四

都事負一下全五

○五衛都摠府掌治五軍務都摠管五負正左右金吾厘千牛備身

隋掌乘輿御刀即我朝掌雲劍寶劍之任副摠管五負經曆負六都事負六

○五衛將十二負正三副護軍七十四負司直十一負副司直一百負司果一百七十七負司正十二負

副護軍七十四負司直十一負副司直一百負司果一百七十七負司正十二負

部將二十五負參外六副司果一百七十七負司正十二負

員正七副司正二百四十九司猛正十五副司猛二百八十三

勇正二十九副司勇一百八十一

○訓練院掌軍士試才鍊器知事負一都正負二正負一副正負二僉正負二

判官負八主簿負十八參軍負二奉事負二

○宣傳官廳宣傳官文臣兼五負

品武臣兼五十五負三十八負九品

○世子翊衛司掌陪衛柱坊全左右翊衛各一負左右司禦各一

左右翊贊各一負左右衛率各一負左右副率各一負

左右侍直各一負左右洗馬各一負洗馬洗音銑太子出在馬前清道之官

○守門將廳守門將門監把閱



○龍虎營掌宿衛陪扈別將二品內禁衛將三品兼司僕將二品

羽林衛將二品以從事官一員從六品下全○虎賁氏

周羽林材官朝漢即我北衙飛騎唐

○訓練都監 都提調一員提調二員戶部一員從二品下全中軍一員

別將二員正三品下全三千二員正三品下全局別將三員把摠六員

從事官三員文二員一員哨官九員下全從

○禁衛營 都提調一員提調一員兵部一員大將一員中軍一員別將一員千

把摠四員騎士將三員把摠五員從事官二員文一員一員哨官四員

○御營廳 都提調一員提調一員兵部一員大將一員中軍一員別將一員千

把摠五員騎士將三員把摠五員從事官二員文一員一員哨官四員

使一員中軍一員千把三員漢管城將一員兼把摠二員哨官十員

○壯勇營 都提調一員提調一員使一員行事官一員別將一員把摠二員

善騎將二員哨官十員

○扈衛廳 大將一員時原任大別將三員

捕盜廳 左右廳大將各一員從事官各三員內各一員都

○別軍職廳 別軍職自堂上至九

○內司僕司 ○驛驢廐 龍廐署 隋典廐署 唐天廐 驕驥院 天

駟監 乘尚廐局 元內乘三員二員從二品至九 奚官養馬

○能麼兒廳 堂上三員訓鍊 郎廳四員二員訓鍊習

○忠壯衛將三員忠翊衛將三員空闕衛將各三員

○忠壯衛將三員忠翊衛將三員空闕衛將各三員



○巡廳將從二品或正二品無定教○監軍宣傳官兵曹都

○四山參軍道各一負

外職

○觀察使八道各一負從二品方伯監司道伯道臣藩臣巡使

○巡相全藩泉之營鎮謂藩鎮全廢官廢官○廢官任方面曰

○都事八道各一負從五品外臺都事謂

○留守每府各一負從二品留臺留司居留全留相守

○府尹從二品府伯全

○牧使正三品刺使漢

○大都護府使正三品○都護府使從三品

○郡守從四品太守秦時始

○縣令從五品○縣監從六品縣正周宰尹公大夫春秋時縣大郡

夫令長戰國時郡大縣小有令長知縣承尉蓋制萬戶以上為令減萬

尉多以為本雷封古以百里為縣雷震百

○判官六營二府鏡城洛司馬唐制半刺與二

千石參治中故曰治中別駕與刺吏別乘故○倅長邑有司

之字牧字養民使君邑長○循吏循吏良吏全廉吏廉白酷

吏殘虐○黃堂郡守鈴閣梅軒太守五馬太守四馬駕車一

一麾太守行皂蓋太守朱幡能軾太守虎符獐符魚簿竹符

太守所佩之符瓜滿左傳戍邊者瓜時而往及瓜而代小滿六年



瓜者三年  
為小滿  
去思碑  
善治者去民  
立碑思之

○**察訪** 品從六  
○**驛丞** 郵官 全  
○**監牧官** 品從六

○**節度使** 節度使即古方伯而別設兵馬水軍兩節度使  
○**連師**

○**閩師** 全  
○**兵使** 度使馬節  
○**水使** 度使水軍節  
○**節堂** 藏旗節室  
○**衙日** 度

使每朔望次日  
祭節麾曰衙日  
○**滌篆** 節度使視事三日洗  
即視其刑缺日滌篆

○**防禦使** 防禦要害之地  
堂上守令無帶

○**營將** 正三品三南則設營  
他道則守令無帶

○**虞候** 正三品他道則從三品  
水虞候正四品

○**中軍** 各八道監營及四府  
各一負正三品

○**僉節制使** 品從三  
萬戶 品從四

○**掾曹** 主選署之功勞者蓋據此耳  
○**司功** 參軍 功曹 司倉 司戶 司

○**兵司法司士** 全

○**使臣** 銜命出疆者  
○**使价** 主有賓客有介者  
○**行人** 使使星使  
○**專對** 使

謂之專對之  
任出論語  
○**星輶** 使者  
○**上擯** 通作價主  
○**上擯** 卿  
○**承擯** 夫  
○**紹擯**

○**士候人** 客道路迎

○**御史** 計奏有監御史掌監御史即此制也  
○**暗行** 微服而  
○**繡衣** 行

○**曝晒官** 藏史策之行

○**祿** 居官所  
○**俸** 秩  
○**餐錢** 祿俸半  
○**稍食** 上音不家削夫采地大家

○**田** 全  
○**采地** 地采田故采地  
○**堂封** 食案封謂圭田  
○**圭田** 圭潔也大夫

○**丘債** 人驅之雇債也







刻拒逆字朱印牌子  
以督拒逆官令者  
之手押子全  
○烙印凡器物馬毛燒  
○套書凡糊封

○日傘外官行蓋  
路所張蓋謂之蓋  
織簷織裙邊幅下  
織脚織纓三織竿  
○浮圖織頂坐

○上疏條陳封章  
疏謂拜章全章奏  
上書上古者上疏謂之  
謂之諸王劉子非狀音竹洽切非表  
○笏子錄子全表上下白于箋識

書奏議之文封事奏事啓事  
君以文告揭帖全跳出  
行頭者謂之跳出  
○木夾狀若今之

也呈辭有私故草記  
而各司有直啓目啓小啓本  
啓大  
○公車受章奏匱  
四面各依方色束曰  
運恩

西曰招諫南曰  
仲寃北曰通玄  
○朝報朝廷教令陳  
循環報全分撥  
逐件分

○関子衙門相行  
移日平開帖文  
下帖曰公文之文  
甘結省勸

也甘勤校傳令  
也布令移文報之  
司相公移全回移  
文答移報狀官下

○申狀之申訴  
告狀全所志  
申狀俗議送俗  
稱訖管門  
○接狀左司

准了狀  
○差帖差任劄付  
差批全  
題辭題音俗全

○立案成文立旨  
成文以識  
斜出成文曰斜出



○完文 法定而成 文 公據 明文

○牘 文官案牘 牘 ○磨勘 考校結末 勘過 查者 相考 根刷 稽察

刷曰根 刷卷 全

○簿 籍記簿 帳 會計簿 底策 譯出 禮子 且譯 件記 俗 單子 籍記

以與人 單目 全 下記 錄目用物 重記 物詳 尺文 納之物 教 以與 解由

詳官者 籍官中 穀 騰錄 錄式 尺文 納之物 教 以與 解由

也為信 說帖 錄小

○公狀 官上 禮到 任下 禮狀 於上 進賀 禮文

○先文 使委 沿路 者 路文 白牌 先葬牌 全 草料 給做 公人 使

億此供 ○過所 行路 文引 也或曰 傳過 傳信 全

○署 皆名著 押 畫字 字畫 花押 押字 狀如 花故 畫押 五花 判全

○里讀 薛聰 始製 里讀 凡公文 用之 ○同 節 不喻 也 除

良 并只 且 並以 一 口 良 中 更良 也 教是

是乎矣 是白 齊 是在 果 舍不 喻 是白

遣 為有 祿 為等 如 白 俦 音 為 白 遣 也

此良中 是去 乙 為白 乎祿 是白 乎祿 是白 乎祿 是白

白有亦 為白 良結 教味 白齊 是白 多可

是白等 尼 為良 如教 為有 如乎 為卧

乎祿 是白 去乃 是白 乎所 是乎 等以 為卧

白有在果 為白 有在如 中 教是卧 乎在 亦







仁宗 諱 熾 中宗長子 在位一年

明宗 諱 昶 中宗第三子 壽三十四 在位二十二年

宣祖 諱 鈞 德興大院君第三子 中宗 大正第七子 壽五十七 在位四十一年

光海 諱 璉 宣祖第三子 在位十五年

元宗 諱 瑀 宣祖第五子 壽四十

仁祖 諱 煥 元宗長子 壽五十五 在位三十五年

孝宗 諱 暲 仁祖第三子 壽四十一 在位十年

顯宗 諱 祖 孝宗長子 壽三十四 在位十五年

肅宗 諱 焜 肅宗世子 壽六十 在位四十六年

景宗 諱 昉 肅宗長子 壽三十七 在位五年

英宗 諱 昞 肅宗第三子 壽 在位五年

真宗 諱 緯 英宗長子 壽 在位五年

正宗 諱 職 真宗 壽 在位二十四年

純宗 諱 玜 正宗世子 壽四十五 在位三十五年

翼宗 諱 秉 純宗世子

主上殿下萬三歲

啓聖祠

齊國公孔叔梁紇

從尊曲阜侯顏無繇

泗水侯孔鯉

在東西向

萊蕪侯曾點

邾國公孟激公且

在西南向

嘉靖辛卯建

大聖至聖文宣王

兗國復聖公顏回子淵 在位東南西向

魯公閑損子慶

薛公冉雍仲弓

黎公端木賜子貢

衛公仲由子路

魏公卜商子夏

道國公周敦頤叔濂溪

洛國公程頤正叔伊川

邵伯張載子厚橫渠 在東壁西向

東廡

西廡

鄒國亞聖公孟軻子車 在位東南西向

鄭公冉耕伯牛

魯公宰予子我

徐公冉求子有

吳公言偃子游

潁川侯顏淵師子張

豫國公程顥伯淳明道

新安伯邵雍堯夫康節 在東壁東向

徽國公朱熹仲晦晦庵







面交友非也勢交趨勢而世交好累世交世好世誼全故舊交故兄

弟曰平交相稱儕流等輩流輩音潘儔羣醜夷們屬仇匹也同類

伴侶同我○忠告告以忠也責善責以善道也劫口僣口

○交際朋之知相○好相善親日相愛雅分也舊誼雅素雅契全○疏

情也不外作既○絕交也相絕寔音咎不可速也詩不寔故也迥音峻先

不可先相擊刺也言○和道相合而無同有阿比之意周愛備

也人比也備黨○勸也勉全○助也為此將佐佐輔翼飲襄贊

戎全介介助也詩以補幫音凡事物○使役也詞令伴扞

俾遣教全○付以事托托屬界寄全憑也○仗也依倚據

全恃也倚也附也靠全腓也席也籍也籍也賴也○任也

也授人授委全○從也隨也○法也效也效也效也效也

擬倣則依象全式也摹也效尤也○代也○替也

迭也○對也向也向也臨也○借也假也○假也○救也

保也全調護也○負也孤也背也違也逆也○連也

欺也○誣也○因也誑也給也瞞也謾也騙也幻也○佯也陽也

偽也然也外也○侵也逼也犯也千也○害也賊也妨也

○爭也競也闔也闔也闔也闔也闔也闔也闔也闔也

外也反也皆也頤也喧也脛也講也解也紛也克也

日也勝也○劫也脅也迫也○恩也○惠也德也澤也賜也

全陰德也施也德也於也不也托庇也德蔭也矜也憐也哀也之也恤也



哀痛而拊綏之曰恤噴音噴沅澧之間凡怨怨怨仇讐全賴謂有媮之人

隙有媮怨

○我已余予已儂俺台音咭咭音咭咱音莊吾朕不佞洒家全僕走

鄙自稱小生小人賤子自稱於尊

○人他人你他渠夫之子阿多為阿多呼人彼彼人汝若爾

而乃呼之者足下座下高明平交相君賢尊降平交一

○或人不知名誰誰子孰疇何人全○衆人諸諸全醜音宗全詩

增衆自全集自多

○賓客也客全堂客音界輔○主人奇儂主有儂者

僕輔主○謁謁見見謁見詣候至候進候動○刺古者削木

刺今名謁拜帖名紙門狀禮帖全拜匣音匣○待以禮相遇

○逢吹叶遇吹叶遭全覲見遇邂逅行適相班荆路上相逢藉○趨

想叶面善叶○待叶遲叶俟全候同望○尋末人相

訪全過全來臨訪○賁賁然賁賁然○惠詩惠然

造諸枉謂人來見已顧令臨來○召且招呼招也以口曰喚

呼也速邀請也追客已去而復○會且司司合聚集全盍簪盍合

團聚會合團圓並會合

民人氓百姓元黎元黎民黔首蒼生衆庶民萬姓億兆全

蒸民民噍類噍齧也良人我東稱凡民非四民士農工

良人私賤者曰良人四民賈見下



各條

○地著 謂安土不遷 土著 全編戶 民戶聯比 鴈戶 來去無恒 流庸

流庸 流亡他土 新甿 新接之民 流民 流難之民 游手 失業之本

○戶籍 錄也 戶籍 版籍 人籍 黃籍 簡籍 音遺 版全 ○登下 登上也 下去也

版籍 之中上其 周挾改印 以木刻周挾改印四字印于帳籍 生去其死也 鄉帳 歲終錄其民之年及 手宗 全戶 以數家

也 統之五戶為法也 古鄉帳 地廣狹為鄉帳 年及 手宗 全戶 以數家

口 以數口人

○徭役 力民之夫 徭人往調 事謂之調 庸 用民之力 歲二十日 閏

三 庸謂 從故 役給之 公家力 傅 役者名籍給徭 批朱 日批朱 從役 白脚

未着籍 復 除免身 復計帳 具未歲課 役以

○貢賦 上下以正 取下曰賦 庀賦 治賦 日訂 音丁 賦民 征也 賦稅 租

每丁 納稅 調 隨土 地所宜 納興 縣官徵取 拮克 聚 誅 誅 責賦

課 督稅 逋 物欠 負未完 也 逋 賦

○撫字 愛循字 拊循 也 慰安 子 愛民如子 字惠 也 救 音米 存 也 恤 問

○彫劫 力音貴 民 噉 吟也 殿 尸 呻 殿屎 全塗炭 日塗炭 地 磬 悲

不 止也 漢書 士 德能居 儒 曰通 位天地 醇 儒 不雜者 名儒 名之有 宿儒 德有宿 學者

學道 書生 之讀書 白面 生 巨擘 喻巨儒也 草澤 布衣 命者 有布

衣 籍者 未通 措大 儒生 曰 醋馱 郭全 豎儒 疾者 腐儒 所用者 學

究 俗儒 識訓 學究 狢 狢 王 羣 聚學 童教 之 生徒 徒 影質 學徒

能 經世 曰 學究 狢 狢 王 羣 聚學 童教 之 生徒 徒 影質 學徒

能 經世 曰 學究 狢 狢 王 羣 聚學 童教 之 生徒 徒 影質 學徒

能 經世 曰 學究 狢 狢 王 羣 聚學 童教 之 生徒 徒 影質 學徒



謂者納絲粟衣物學課錢講未束脩銀全儒布時所著

○道學道者事物當然之理學問學問斯教化以道業教化誨教也

敬主一無適誠偽曰誠無忠忠謂忠已之恕推己及中庸無過不及

也平常禮樂凡有次茅等級曰中和未齊之謂中格物窮物格

理之致知致其至也六藝禮樂射御

○美德克宗于大克宗而有聖大而化神聖而不可妙神妙不

○文德外曰文質德之本也文章道德光彬文質斐然煥乎郁

郁自文大方家大道曰大

○造詣學業深造就將漸進也詩將斃躓躓為仁躓為義

○憤排欲心求通而未得曰憤口慥慥篤宗疊音未

○聖人曰德如天大亞聖大賢之亞賢人曰賢人過人屠者賢曰奴屠謂

者君子有德大人大德前修曰前修聞人狂高者狷音奉木

餘守有

○文章曰文藻華瞻文藻如藻之布列也

○著也述述述皆紀事纂言作文創始作撰撰音撰事曰撰製撰述口占占述

其事曰○匠心曰法匠心宗匠者主文

○文行叙事序全序記之誌識全誌銘以銘誌也箴箴訓頌頌

頌稱頌也說捕蛇者說之類說獲獐解之類辭去來辭之

類論論事論贊之揚賦賦不歌而議議可不也題書卷首跋書卷跋

跋



○**帽**起文辭借他說引張本凡作文叙事預說流別種別著書者也  
○**流裔**也  
○**蹈襲**人語也前膚曰膚二

○**詩**志不于古詩古體歌行引篋篋引之類律詩曰律詩排

○**律**律詩長篇絕句律詩截而短廉互協律曰廉韻韻有聲

○**韻**全倒次之也其韻而唐人依韻不次也而用韻不倚也假

○**韻**全倒次之也其韻而唐人依韻不次也而用韻不倚也假

○**和**不次韻而應全聯句合眾人聯成一句集句古

○**迴文**成文逆者皆○**敲推**引賈島事遂稱審○**疏**

○**筍氣**詩僧摸倣士人所氣○**詩八病**沈約云平頭茅六字不得與

○**上尾**茅五字不得與蜂腰茅二字不得與鶴膝與茅五字不得

○**大韻**如聲鳴為韻上九字小韻除本韻一字外九字中不

○**正紐**有紐反十字內兩字反流六為正紐若不共一紐而有

○**句**在子章在日篇累章成篇句讀凡經書成文語絕處謂之

○**訓**釋義訓詁通古今之言註訓釋譯義曰譯解也箋表識曰

○**演義**行義也推揆窮義也輯書也羣哀全探賾音責探

○**據撫**古音也研究也稽考也全搜訂正定書閱

○**校勘**定也校勘尋究閱細繹全温繹温故也

○**問難**論難討論講磨全辨析詰辨解

○**誦聲**讀書聲○**諷**全外倍文昌黎云讀書倍文方

○**讀**誦全誦聲讀書聲○**諷**全外倍文昌黎云讀書倍文方



力兼背念全佔畢佔視也畢簡也佔視也○吟詠賦全○呻

伊吾吟哦○披閱開卷閱監泛監流觀不精究而○乙識其止處

乙日

○鈔抄全騰錄寫書騰抄移書傳寫錄全繕寫編錄鉛槧斬木為

三寸楊雄訪殊方絕域○乙字有遺脫勾其點以墨減點化

之語以鉉滴刻于藥○乙苟而增之曰乙點字曰點點化

也塗抹亂日塗捺挑取也扣寫刀削而壓寫畫叶刮貼早古

也塗抹長日抹捺挑取也扣寫改書也壓寫畫叶刮貼早古

也塗抹長日抹捺挑取也扣寫改書也壓寫畫叶刮貼早古

○博覽博覽見日博洽淹博該博全該貫通也涉獵規書若涉

以竹簡誥書則削刀全

得詳盈也謏聞見小也孤陋見識鄙

○文字形立謂之文形聲相益謂之字依類象書以筆作字離佉梵

書畫畫叶點畫叶左戾音例斜曲也擊音別右戾音別拂

全世音裔取引也向在緩逶音象順流延鉤挑折而上戾

字從此例○韻字音平拜輕者音上拜重者音入拜而氣入喉

中故曰仄拜謂上去入声反切反音翻音韻展轉相呼謂之反

字相磨以成声韻謂之切其字一也

○篆有大篆小篆奇字篆鳥篆龍篆垂雲篆芝英篆倒薤篆剪

八分篆二程邈隸八分取二分隸書八分是為八分隸書世以邈徒隸故楷字楷

謂之隸秦程邈得罪繫雲陽獄在隸書世以邈徒隸故楷字楷

謂之隸秦程邈得罪繫雲陽獄在隸書世以邈徒隸故楷字楷



法也作字也 真書全 擊石波法 鶴頭偃波楷字 ○行書正書

偽者曰行書 行真行書無 真行全 行草行書帶 ○草書楷

放筆 ○飛白書蔡邕見鴻都門以帚 ○擘窠書額 ○談書東

千詭書以反切合以成字凡六  
千三百四十文○人同用

○一億其 隱理 亡之 已乙 口末 日非 人時 一伊 ○行

가작거겨고구구그기  
나작너녀노누뉴느니

다작더더도두두드디  
라작러러로료루류르리

마작머며모묘무무므미  
바작버벼보보부부브비

사작서셔소쇼수슈스시  
아작어여오요우슈스시

자작저저조조주쥬즈지  
차작처처초초추쥬츠치

카작커켜호호후후후히  
가작거겨고고구구크기

파작피피포포푸푸프피  
하작허허호호후후후히

○書法作字之法如筆陣 體法帖 帖全 榜書 手畢手筆謂之 臨

帖利且外 摹打碑司 響以紙印碑貼于窓間以游絲筆

之響響 質碑 墨不染 響以 響以 響以

○書籍書冊 策編冊 簡一札 篇謂 簡竹 觚竹木 編次 簡也

卷編而次 一音 局一 道謂 縛古 絹字 一卷 謂謂 一通 書首 尾全 秩聚

○閃刀紙積紙之際一角疊 一通 日一 通尾 全秩

○卷連幅而卷 軸故曰 軸音 卷首 貼後 以綾 粘者 曰

○擘窠書額 ○談書東







什雅頌十篇為什

○論語孔子弟子記孔子之言也二十篇魯論齊論有各魯二論

○孟子孟子道不行與萬章

○大學曾子

○中庸子思

○孝經曾子

○小學朱子纂

○禮記漢儒所編凡戴經戴氏所編○儀禮

○春秋魯史孔子修之自魯隱元年至麟經全陽秋晉避國諱

○左傳左丘明公羊傳公羊穀梁傳穀梁胡傳胡安

乘晉史檮杌楚史

○史記凡史官所記馬史司馬遷作漢書班固後漢書范曄○野史

外史氏私錄墨兵書史曰○汗簡火炙簡汗青殺青全青史

殺青書簡竹帛史曰○本紀王者紀實錄王者言傳紀人

傳曰列傳集眾傳而列

○三墳伏羲神農黃帝之書五典五帝九丘九州八索八方四部唐史

子集各野四野故曰四部有甲部乙部丙部丁部

○小說引外釋說全四大奇書水滸傳三國志

○譜錄也如琴譜錄記事曰錄如行

○兔園冊俚伎教田夫所誦○千字梁周興



○文集集作者一家之 射音集也 草草創曰草 藁全

○書札札 簡牘全 尺素用裁書素 瓊鯉尺素鐵結 方勝置摺

形者 赫蹠小赤紙也 翰書辭 交關書約曰 疏尊曰疏 狀狀

其平交 柬全 牌子與奴隸書 告日尊者告日俗 皮封外書

方底叶以 飲章即今之匿

○語助辭無意義而助 抑烝逝式邁伊侯也言越粵曰且繫羗

而夫猗爰於于云辭 其音 其音 其音 諸矣也夫已來歎耳此

今且音 里忌胥爾居思許已 生爾語 而起

之哉 在句 未為 語已 辭為 乎舒 則下 者文

有者 字所 以乃 殺音 了了 之句

末為 次之 辭在 句旃 也歎 邪疑

○論錄文有語義者 何以 甚音 那曷害音 烏奚安焉寧胡奈

怎音 豈非 詎庸全

○抑反 却是 遂叶 反叶 曾顧還全

○不叶 未靡微非匪否全 盍何

○勿禁 母音 莫全

○其指 此指 所指 者即

○必定 應辭

○借未 假全 設令

○

○

○



○或未定儻脫全泖謂咸或也或如此

○况比擬於物而此勝矧全

○寧願辭太無寧全

○啻猶言何惟全

○幾近也垂全將及將全詩將庶尚殆全

○猶也尚全

○但也第全非特不但不獨全徒但也

○僅能也繆裁全

○誠信也展信洵苟亶全○分明分

○可否之對然也○肯可也○堪可也○耐可耐能全

○方將也始也將欲然也黜方也史春○始初也俶全初初也

○姑外也且全○聊也○殊不類也○須待也

○每常也非一定○輒每事即動也○即也

○原事之本元全○素也

○凡皆也大槩大凡大抵一切大槩統言○大略粗亂其凡梗

○槩也皆也咸盡全

○及連也迨逮全

○及兼與之暨與全

○以也庸全

○自也獨也特全○自然也○自也



○相什胥互交迭遞全

○如萬一也若全萬一言萬分之中一或有之也

○如同也似若肖類猶全

○甚劇過也孔劇尤恭全○太過也已全○最尤也○殺也甚

吹大殺高殺類發

○已外業日業○奄遠也

○如此也若此如是寧馨全

○若箇凡各指其物而言也阿堵兀底這箇全

○得無問之辭無乃全○若乃因上起若夫全

後因上起然則也

○便是也○真箇也

○這裏也

○儘俗盡字○雖辭助不定也設兩縱全

○儘教寧教也遮莫上音切儘教也杜詩

○斗斗絕之意

○聖善也羊青蛙聖得知



○紙 曰平如砥故楮國公楮先生好時侯 全 剡藤 剡溪人以藤為

藤 牋 紙幅謂 白硯紙 出高麗超今之類 陟釐紙 一作側釐海苔

紙 陟釐 雪花紙 如雪白 竹清紙 如竹中芽 藁精紙 以麥類 桑紙 以

皮為 羽紙 以青紅羽毛 硬黃紙 唐法帖皆 布頭箋 取機頭餘

紙者 為白面紙 白厚而壯 紙 俗名常 白紙 俗名常 ○合褶 紙以粘

和油塗之累次曝 標褶 全 附 觚 八棱木學書者書 幡 小兒拭 ○粉版 厚紙或

○筆 束毛所以 毛穎 毛刺史 毛錐子 中書君管城子兔

尖口 奴栗尾 聿弗不律毫 全 虎僕 數名毛可為筆故筆謂之

彤管 故曰筆形管 筆鋒 筆尖曰 ○筆飽 筆蘸墨 渴筆 筆枯無

秃 曰筆老 ○筆架 所以插 筆山 筆格 全 筆筒 插筆 ○床 曰筆四管

○墨 古以黑土為 烏金 烏玉 玦松 滋侯 陳玄 蛾綠 玄香 隄麋

○硯 墨池 墨池 卽墨侯 石虛中 離石 鄉侯 結隣 全 龍尾 鳳味

名硯 石 紫石 潭 硯 硯 陽 硯 池 北 崖 硯 滴 硯 水 滴 全 ○吸子 水

○學校 三王教化之宮總 太學 學校 成均 璧沼 全 辟雍 天子 泮

宮 諸侯 上庠 下庠 有虞氏大 東序 西序 夏后氏大 左學 右學

殷大學 瞽宗 殷小 東膠 虞庠 周大學 ○謝 州序曰 塾 門側堂

仕已老歸教于閭 黌 音擴 ○國子 大學所教 ○釋奠 禮也 釋

里朝夕坐之也 黌 音擴 ○國子 大學所教 ○釋奠 禮也 釋

里朝夕坐之也 黌 音擴 ○國子 大學所教 ○釋奠 禮也 釋

里朝夕坐之也 黌 音擴 ○國子 大學所教 ○釋奠 禮也 釋

里朝夕坐之也 黌 音擴 ○國子 大學所教 ○釋奠 禮也 釋

里朝夕坐之也 黌 音擴 ○國子 大學所教 ○釋奠 禮也 釋



菜舍萌祭采舍采全 ○養老釋奠於先師設三老五更之位天子以父兄養之云天下以孝

也慚三老五更知三德五事者又云知五行更代

○科舉取人條格曰科試較課也 ○合保將試相保 關節造請

節曰關還往激揚聲價無名子日無名子造謫舉子應舉者

○大科今俗所稱小科今俗所稱 ○初試初較藝小考謂初試

小會試會考之也大考會試謂 ○鄉貢鄉之貢士解額由鄉而其

曰解一作不解外府不試解元鄉元試舉場都會謂監試

我東稱小科初試曰監試

○登科科中登第應學見錄及第全大闡名闡揚也先達俗稱

未付取者小成俗稱小科生負我東以經義舉進士舉者稱

進士為先輩呼進士 ○破天荒州郡年久無登第者或有

狀元第一狀頭進士第魁甲科乙科等第二榜眼第二丙

科第三探花選年少者為探花使世謂之

○榜書登科榜目黃榜龍榜文科虎榜武科藥榜進士附

榜恩賜及第 ○榜花榜中稀 ○同年同榜曰 ○唱榜唱榜

○紅牌文武科白牌生負進

○帖題賦試帖帖經試士何論設題問之辭何者題揭題目

帖括舉人總括經文以射策探事獻

○策表賦論詩經義疑心箴銘頌我東應試

○飛封署舉人名糊封



○**座主**有司謂**試官**全**恩門**登科者稱**巡視官**禁亂**封彌官**

掌割對○**貢院**所**禮闈**場屋**棘圍**閱試之日設兵

○**報喜**傳登第**聞喜宴**唱榜設宴**燒尾**初登科及廷官朋○**頭**

前排戲**踏**子

○**下第**未登第**落榜**全**康了**落子謂之安**故落榜亦曰康了打**

**罷耗**謂不捷科者醉飽**買春錢**不芽者有酒食**過夏**退而肆業

**夏課**執業作文○**冬烘**昏睡謂之冬烘唐人下第

**異端**

○**異端**非正道而別為一**左道**非正術**野道**更**邪說**不正說**設行**正不

行之

○**老道**老子○**楊墨**楊朱墨翟之道也**莊周**騁詭侮

○**佛道**佛氏**象教**以刻木為佛**觀世音菩薩**本云菩提

○**彌勒**釋迦**如來**佛名**南無阿彌陀佛**佛也

者竟也○**釋迦**如來**觀世音菩薩**本云菩提

**瞿曇**名叔氏**伽藍**佛弟子曰**耶須夫人**佛妻○**青螺髻**佛髻

**五髻**菩薩頂○**獅子座**佛座**跏趺**佛坐必加○**化城**道險

中化作一城使疲**極樂世界**西方淨土**閻羅**地府**地獄**凡

受快樂故曰**三千世界**大千中千大○**閻羅**地府**地獄**凡

生一切有罪**泥犁**獄地○**傳燈**傳道○**佛經**佛書**梵唄**西方

皆收入此獄**娑婆訶**皆曰娑婆訶**偈**贊美**梵夾**佛書謂之梵夾



夾貝葉貝多波力酒梵言樹葉以其葉寫佛經 加陀諷誦梵言 修多羅以修多羅為經

○寺佛舍招提宝坊梵宮梵宇琳宮香阜金地蘭若方丈禪宮

佛宇伽藍剝龕菴全叢林僧聚處貪婆全淨土佛土曰淨土 ○塔西域

浮屠也皆浮屠菴屠浩劫浮圖全塔輪塔輪邊曰塔尖剝塔頂上立柱

利子謂之塔 ○剝竿沙門得一法建 ○金剛少門左右者 ○風

鈴佛殿簷角懸 ○木魚浮刻木為魚形空其中敲之叔氏謂閣

川為之震動故象其形而擊之 雲板銅鑄為之作雲 法鼓有佛殿旁 ○幡竿召

○齋供佛無遮名齋水陸道場供佛名 ○願堂名

○僧從浮屠釋氏浮屠僧伽耶開士苾芻上人苾芻白足衲子

沙門和尚禪師首座闍士大士德士開宣花士善覺乘門闍

黎三宝全摩尼曰純謂僧提奢曰提奢法主稱僧壇主全大

師僧之修老潔郎僧稱老宿高年老臘全長老高僧賢懿須菩

提全上佐行者沙彌稱沙彌後大宅僧在家梵嫂僧妻

嫂房老 ○出家出家為僧結夏僧入夏掛錫錫曰掛錫

飛錫曰遊錫 ○祝髮作叶薙髮削髮剃草全剃刀削髮 ○

袈裟僧衣支音無垢衣離塵服消瘦衣田相衣水田衣稻畦

帔忍辱鎧全僧迦黎僧大鬱多羅僧七條安陀會五條 ○衲

衣僧衣今僧衣 ○偏衫僧偏袒右緇衣僧所壞色衣全 ○笑

蓉帽今之僧帽是頭面譯箬笠譯僧帽今之僧笠

者 ○鉢囊叶戒刀持刀度牒我東僧徒無徒牒然蓋 禪杖僧杖

者 ○鉢囊叶戒刀持刀度牒我東僧徒無徒牒然蓋 禪杖僧杖

者 ○鉢囊叶戒刀持刀度牒我東僧徒無徒牒然蓋 禪杖僧杖



















折本吹才

○質劑券書也兩書一札同而別之長曰質短曰劑若今俗合同各分其半也

驗也文券付左契全券別綰牒音變流水賬音召抽拈

分物拈闊

○市對巽務墟場集術全廛郵市肆市坊商賈賈區且利

野市曰虛有人友市間日一集如瘦瘠之疥故曰友市或曰以寅申巳亥日集于市故曰

友市星貨舖星故曰星貨舖密如○旗亭市闌闌市埠頭全埠步

之所治○吐音紅市○估市漆布上音咨列

雜術

醫凡治病良醫名醫神醫善治太醫御大夫內醫全外科醫內

科醫○藥婆賣藥治醫女內醫

○藥餌治病藥料全○丸合藥而丹丸之元丸錠形差金銀

定湯水煎藥飲煎藥而飲煎煎藥而和子湯藥或膏煎藥而

膏散水飲末和○命藥審病而命安方全藥錄方○吹咀音且以

齒咬而粗劑謂之劑謂之貼謂之合藥配藥中服藥食

行藥服藥宣導日行藥行祝藥上音注附著搽藥日音具膏硬腫

所附膏藥堅曰硬刀圭十分方寸之一准如梧桐子大也方

刀切藥夾刀俗藥碾音插槌音磨子全

○鍼以銀鐵鍼刺病也砭音砭以針代之鑱鍼長一寸六分圓鍼長



寸六分針 錕鉞 長三寸半 鋒如 錐鉞 長一寸半 隔鉞 針長四

寸廣二分半末 圓利鉞 長一寸六分 大如 毫鉞 長三寸六

如劔鋒 長七寸 鋒 大鉞 長四寸 尖如 挺其 度 為一針七日 火

以麻油滿 盞以 燈草 二七 垂點 燔針 燔針 燒鉞 煨鉞 全

艾灸 體 燭 艾音 虛灸 告 炷 壯 艾灸 一灼 謂之一壯

效 施藥 差病 驗 效 艾培 艾培 艾培 艾培 艾培 艾培 艾培 艾培

卜筮 龜曰 筮曰 占 卜者 術也 卜者 術也 卜者 術也 卜者 術也

龜 龜 契 灼 龜 之 焯 音 喉 灼 聆 音 今 斂 也 龜 策 傳 食 史 先 定

其 墨 也 書 玉 兆 陽 鑄 瑩 如 玉 尾 兆 陰 兆 也 瓦 原 兆 田 套 易 禱

也方兆功兆義兆弓兆

著 草 揲 著 數 著 也 勑 音 勒 著 著 營 易 繫 曰 四 營 而 成 卦 註

爻 為 一 畫 一 陽 少 一 陰 少 口 為 陰 爻 為 老 陰 爻 為 老 陽 卦 成 卦 貞 卦 內 卦 曰

貞 外 卦 曰 卦 一 云 本 六十四卦 下 見

乾 坤 屯 蒙 需 師 比 履 泰 否 同人 大有 謙

訟 師 比 屯 蒙 需 師 比 履 泰 否 同人 大有 謙

豫 隨 蠱 臨 觀 雷 頤 賁 剝 復 噬 嗑 賁 剝 復 噬 嗑 賁 剝 復 噬 嗑

大 嗑 賁 剝 復 噬 嗑 賁 剝 復 噬 嗑 賁 剝 復 噬 嗑 賁 剝 復 噬 嗑

山 大 雷 頤 賁 剝 復 噬 嗑 賁 剝 復 噬 嗑 賁 剝 復 噬 嗑 賁 剝 復 噬 嗑

天 畜 雷 頤 賁 剝 復 噬 嗑 賁 剝 復 噬 嗑 賁 剝 復 噬 嗑 賁 剝 復 噬 嗑



澤咸 三三 風恒 三三 天遯 三三 雷大 三三 地晉 三三  
 山澤 三三 火明 三三 火家 三三 火睽 三三 水蹇 三三 水鮮 三三  
 澤損 三三 雷益 三三 天夬 三三 天姤 三三 地萃 三三  
 地井 三三 水困 三三 水井 三三 火革 三三 火鼎 三三  
 重震 三三 山艮 三三 山漸 三三 澤歸 三三 雷豐 三三  
 山旅 三三 風巽 三三 澤兌 三三 水渙 三三 水節 三三  
 風中 三三 山雷 三三 火既 三三 火未 三三  
 澤孚 三三 山過 三三 火洛 三三 水洛 三三

○世應 世為我 六神 騰龍朱雀勾陳 六獸 全六辰 如乾卦子寅  
 類 六親 妻財官鬼也 飛神 辰本卦之神如乾卦子寅 伏神 隱  
 坤之神 乾以坤神為伏 類 坤以乾神為伏 類

觀梅占 日問某事以問時年月 六壬 時及問者所居方位作  
 卦占 ○風角 隅之風以候四方 射覆 隱其物而卜 ○箕卜

迎紫姑神運箕 ○靈棋 以木作十二棋天地人名 ○鏡聽 禱  
 作字以說吉凶 神隨釜中杓所指之方應 響卜 街卜 全 ○側述 捫物空中籌  
 鏡宵前聽人語聲占吉凶 響卜 街卜 全 ○側述 捫物空中籌

○琰 俗作笈易有陽琰 卜籤 卜者筮中 古錢 如朝鮮通五銖  
 陰琰以下吉凶 卜籤 卜者筮中 古錢 如朝鮮通五銖

○精 日備財 卜問 卜錢 卜問 札  
 日者 擇日 日家 日官 全 ○擇日 涓吉 卜日 索日 練時 日 擇吉 差

擇也 詩傳 叢辰 擇日 五行 生剋  
 穀朝于差 擇日 五行 生剋

天文學 察天文而 象緯學 全 測候 測天災祥



地術擇地之吉凶定地理地有吉○地師地術堪輿術俗稱○

龍之山脈謂過炭龍行中伏密頭穴後起峯天乙太乙穴後左

太乙鬼砂脚曰鬼入首穴後起日入首腦穴後蟬翼穴後微砂八

翼穴可葬蝦鬚穴有左右微脣穴前餘地官星穴前突起

玄武穴後曰朱雀穴前曰青龍穴左白虎穴右曜穴左

龍虎外砂脚坐穴處向穴相對砂山形謂之砂地師教局一

座謂明堂局中得破水來處曰得天關處得水地軸處食水羅星

山口內外獨朝山朝水來遠近山水元辰穴前水合襟曰合襟

○輪圖以指南羅鏡全針正針指正午方縫針指南

針曰縫 ○安鐵針分金定本位而○倒杖杖仰指故曰倒

杖

相者現人象以相士全唐舉今稱善相者曰唐舉

談命論人命推命推數全談星的不且子平徐子平善推

之子 ○命金占甘

○紫微斗數列十二官以紫微

○命身數身四柱八字四柱干支貴造稱人四柱賤

造稱自己○數奇命更不偶

巫覡音檄女曰巫男曰覡師婆子女端公男巫

○君王稱王帝釋今俗齋米產神俗稱

○賽神報祭曰跳神早送崇招魂俗稱



古類 鬼 禁架 陰陽占術 祈禱 已見 呪 呪 詛 詛 詛 詛 言 鬼

之言 滅 逐鬼之声 厭魅 厭勝 巫盥 埋 不

祥於地以為鬼 符章 祥而害人

○叢鈴 巫女所明導 如鏡之物 神鏡 精 福物 祭神

太子 兒鬼語者引小童靈哥頂童子 全

遁甲 遁也 甲六 三奇 乙天奇 丙地 八門 傷死凡八門 九星

天蓬 天心 天芮 天冲 天輔 天英 直符 八門謂 直使 九星謂

幻術

仙 神 族 羽 士 羽 人 羽 客 全 道士 事 故 曰 道士 為 方

士 道士 鍊師 者 曰 鍊師 天 黃冠 道士 謂 之 黃冠 道姑 也 女 道

○胎息 閉息吞氣 胎仙 胎息十月而煉丹 藥 也 內丹 吐 故 納

丹 外丹 曰 煎 煎 金石 導引 導氣 令 其 柔 尸 解 形 骸 也 劍 解 於

刀 劍 而 羽 化 輪 而 飛 也

○羽衣 道士 袪 禳 衣 音 森 詩 羽

○殊庭 仙人之庭 觀 下 觀

庶流

閣 生而隱官者及有罪 宦者 宦官 中官 品官 內養 黃門 北司 奄

宦寺 人 內官 老公 太監 內相 火者 空 袴子 全 白子 奄 稱 私 白

諸道 歲 進 奄 兒 中 涓 除 之 役 者 銀 璫 所 冠 者 瓜 拉 帽 中 官

宮女 女 官 中 後 宮 人 內 人 全 嫖 女 侍 果 嬪 嬙 妣 婕 妤 昭 儀 昭

謂 之 私 白 二

謂 之 私 白 二



容婦人美人才人八子七子長使少使姪娥容華克衣貴人

姝女婦官名五官順常無涓共和娛灵室林夜者良使後宮小

**我東婦官階** 嬪正一品 貴人從一品 昭儀正二品 淑儀從二品 良娣東宮

婦命婦 昭容正三品 淑容從三品 良媛東宮 昭媛正四品 淑媛從四品 承徽

尚宮正五品 尚儀正五品 尚服從五品 尚食從五品 昭訓東宮 尚寢正六品 尚功正六品

尚正從六品 尚記從六品 守閤東宮 守則東宮 典賓東宮 典衣正七品 典膳正七品 典設

典製從七品 典言從七品 掌饌東宮 掌正東宮 典贊東宮 典歸正八品 典藥正八品 典燈正八品 典

彩典正八品 掌書東宮 掌縫東宮 奏宮正九品 奏商正九品 奏角正九品 奏徵正九品 奏變

徵奏從九品 羽奏從九品 變宮從九品 掌藏東宮 掌食東宮 掌醫東宮

對食婦官 對相婦官 為夫婦官 朋中同類 朋中同類

○暴室織作凍染之室取曝晒為名宮人疾 斜宮人墓謂

譯官傳夷夏之言 舌人象胥全 寄東方譯 象南方譯 狄鞮西方

狄鞮北方譯 四音諺譯也傳四夷及鳥獸語者 通官通事 通事譯官

畫師畫益萬物 畫負全 畫圖全 丹青繪事 描音苗 畫音苗 灑減

山水勢兒 畫厨厨橫也

律官考法詁

計司籌量國用

掾州那佐尉曰掾古用士大夫之有才望者

吏府史之屬京司則有書 史掌文書 外郎書提控 提控稱吏曰 團

領書吏所著 通引古者門吏通賓客者曰通引蓋名同宗



也異知印全 ○衙府官寺吏卒晨晡致既熟全

隸為人徒全奚隸使令使令今京鄉衙門夜不收全班頭牌頭使令

者任羅將之使令牢子軍蒼頭徒隸○照袋蒼頭所携○珠文露

網未詳其制○阜隸阜者飲馬笼也直馬全俗所謂

馬力為人役疋音牙廝徒廝卒這廝呼賊人小底凡使

者曰跟隨日隨行者伴當頭目全○安童幼○籠街即今之

○女牢亭部徒隸○紅墜以赤線織闊二十

○臺賤者吃粟多賤人言田儻庸賤鰕生全儻夫儻父之鄙賤

傭受直雇傭共賃傭取倩暫傭使儻任身傭保為人傭力日保

賣力為傭受直

奴婢男曰奴臧獲婢曰獲僮婢妾之僕日無弋無弋羌人謂奴馱索梵言女奴婢曰鴨婢子謂赤脚

赤脚謂之娛音奚挈子上音那官奴婢官府私賤私家監奴之

務家廝養折薪日廝炊重臺婢役于○上典奴稱主曰

俠客豪俠任俠相共信為信○刺客殺人報仇劍客善用○蕩

子浮浪放儼子上音喧浪子放浪破落戶浮浪破

客寄也客子全遊子遊家遠行人行人○過經中憂過掠

行中征行邁○趁隨及趨行第相○過經中憂過掠

也○向向某○跋涉草行日跋○拉邀人同行○屑往末

踐口營全靡行間閑轉桃音條行不

○向向某○跋涉草行日跋○拉邀人同行○屑往末



○來 中 竭來 今詩家以竭來為去來 至屆到臻 伍既 全

○還 全 反歸迴 全 云 其誰云之

○去 小 如之往徂適逝 全 歸去來 則故去故而來則故來陶

今故去來辭之末語辭也 羅隱詩家住五湖故去來

○停 行中 留 全 淹滯濡滯淹留 稽 肘 為人投其肘

○寓 也 僑 寓

○送 遣行者 將遣媵 全 送別 日居者送人 留別 行者別居 離 別 分

袂分手 也 ○餞 飲食送 贐 本作賁送行 餞路 出有賜 ○契濶

之隔遠 愆 也 悵然 也 惆悵 全 慕 也 想念 也

○流離 難家無 漂泊 全

○逃 中 遁 全 躲 音打 匿 隱也

○逐 中 毆 全 趕 全

○行裝 行者所 齋 音齋 行道 盤纏 行李 者使也 俶裝

整理行 卸 音 駁 音駁

○祖 道 神 也 駁 全

○店 舍 酒店酒幕 路傍賣酒舍也 古之行旅止宿院舍院即傳

舍 無傳轉也 相傳 院 傳舍也 今則止宿酒店而院則麻矣 叫傳

○宿頭 宿所 ○郵亭 唐肆 唐肆 口唐肆

乞人 行乞之人 乞子 全 丐 全 流丐 乞流之 ○冬糧 秋丐以

故通稱 丐米 日冬糧



俳優戲耍子上音乍花郎新羅粧師美兒男子名曰花郎或靡

用於朝今俗稱耍子曰花郎○鞞鞞以皮為之本胡服今

倡妓女倡優全術音杭媚音毛○表子又小花娘養漢的全

老鴿妓○青樓妓瓦子市樓三瓦兩舍倡家全花房俗名○

賣客謂之賣客擦坐小鬟歌吟強睡以求趕趁吹簫彈

鑼板歌吹散耍等香婆老嫗以小炉炷香為敬嚙以香茶葉

家風謂之賣肉糟乾魚者醒酒口味賣海味者謂點花茶謂之點花茶

支酒登樓甫飲一盃先與○游壻倡家

淫女之嫖○媼貪淫惑姣淫狎也○陰訟爭中葦人瘴淫

謂誘人犯之必死○五奴鬻妻者謂鄔藏妻見左傳後世稱失

轉註以為負鄔藏之名也王八債音

屠兒殺牲者庖人屠之鑊子上音宰屠被穀音脫

格餌盜屠私販者相為庖厨屠殺之所

盜賊五劫偷兒盜小無賴賊多詐狡難當賊當之賊綠林羣盜

雀苻處盜所隱掌盤賊魁竊盜偷攘盜也寇羣行

兇內日兇書夾盜物廖匿物挺取物剽劫也劫取

探囊探囊中祛篋音夾贓盜所取認賊得

謂已物劫質賊被考訊者偽引他追香同捕也周香







