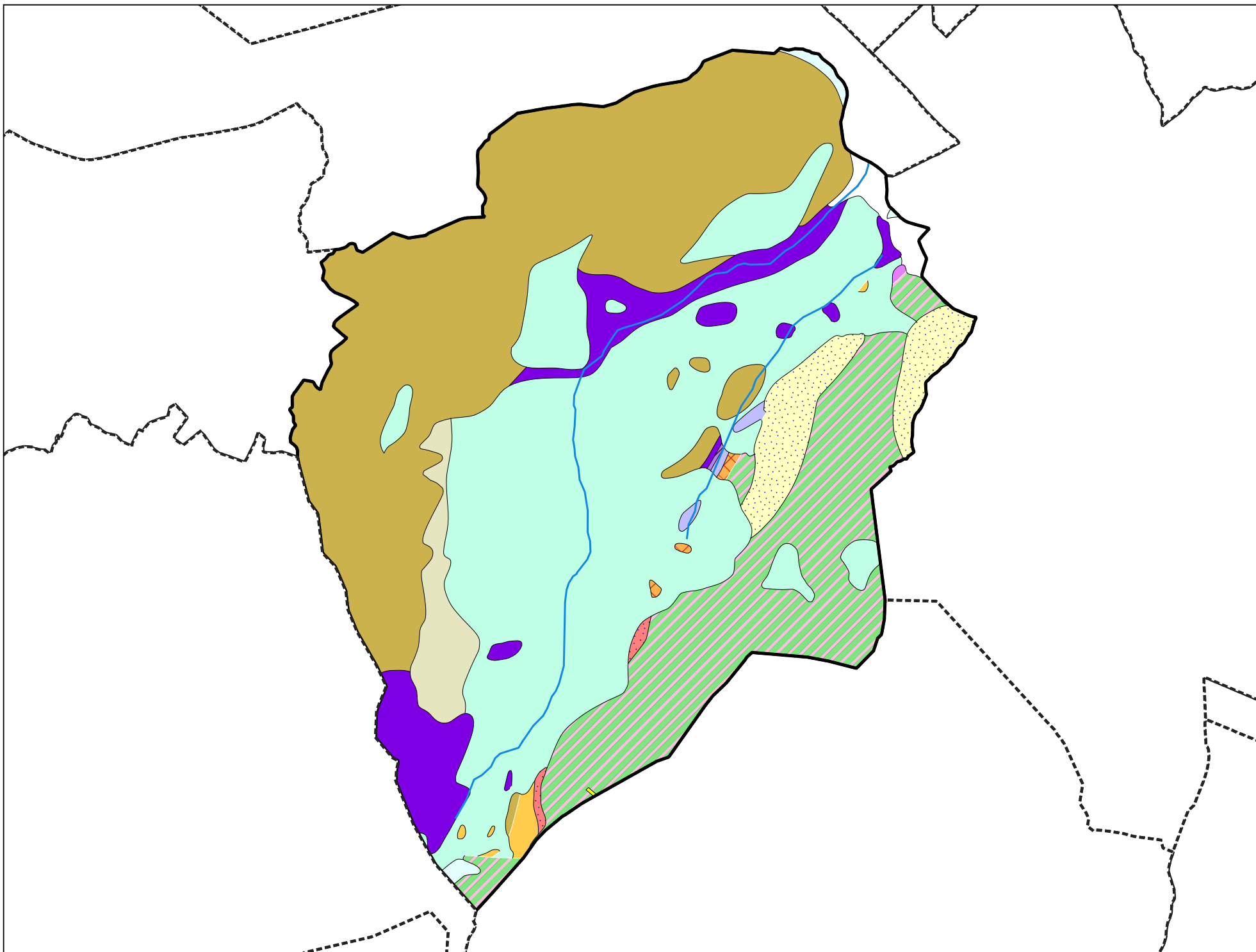


Carte géologique des sols de la commune de Montgilbert



Légende de la carte géologique de la commune de Montgilbert

-  E, Eboulis actuels à anciens (âge non précisé), localement cônes d'avalanches et éboulis mêlés à moraines. - 3
-  C, Dépôts de versants composites (localement glissés) : colluvions, éboulis et moraines remaniés - 12
-  FJz, Cônes torrentiels de déjection (d'épandage) post-würmiens à actuels (actifs) ou sans âge précisé - 20
-  Fz, Alluvions actuelles et récentes, localement plus anciennes - 24
-  Gy, Dépôts glaciaires (moraines) principalement du Würm, localement plus tardifs (?) ou plus récents. Dépôts fluvio-glaciaires ou glacio-lacustres localement associés. - 34
-  j2-3(1), Calcaires et marnes gréseux, calcaires siliceux, schistes. Bajocien - Bathonien - 129
-  l4c-j2a, Schistes silico-alumineux (ou argilo-silicieux) à nodules très durs siliceux et pyriteux. Toarcien sup. à Bajocien basal ou inf ("Aalénien s.l.") - 136
-  l(1), Calcaire et schistes calcaires (bordure externe de Belledonne). Lias indifférencié - 137
-  l3b-4S, Schistes argilo-calcaires (marno-calcaires) et rares calcaires = "Lias schisteux". Domérien - Toarcien - 142
-  l1-3a(1), Calcaires dominants et schistes ou calcschistes (marnes) = "Lias calcaire". Hettangien - Carixien - 146
-  tK, Cargneules (localement argilites versicolores) - 155
-  tsD(2), Dolomies et calcaires dolomitiques et/ou cargneules. Trias supérieur - 157
-  r-tQ(1), Quartzites, arkoses +/- conglomérats de faciès "Verrucano". Permo - Trias - 159
-  Q(1), Filons de quartz, localement quartz et sidérite non minéralisés - 166
-  ñæD, Micaschistes sériciteux, chloriteux (chloritoschistes), quartzeux, et/ou albitiques (micaschistes ocellaires) ("Série satinée", Massif de Belledonne). Précambrien - Paléozoïque inf. ? - 213