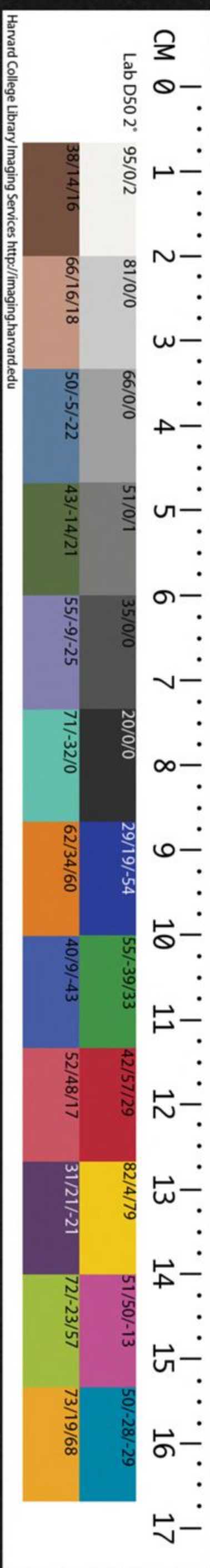


CHINESE-JAPANESE LIBRARY
HARVARD-YENCHING INSTITUTE
AT HARVARD UNIVERSITY

MAY 11 1951

04

5115 7221 C



六書正譌

去聲
入聲

六書正譌入聲

鄱陽周伯琦編注

一 屋

穀

穀古祿切百穀之總名呂續民生者也
也从禾殼聲借為善也祿也別作穀非

谷

谷泉出通川為谷从水半見
出於山口象形俗作谷非

尗

尗它谷切無髮也六書故云从

几从木聲舊說从

賣

賣余六切衞也从貝賣聲
賣古睦字又音邁借為貨

禾無義俗作秃非



六書正譌卷五

一

賣字通用續
粥俗作賣非
續 續徒谷切書版也从片
續 續聲俗用續 續乃匱也

續 續也 从彡賣聲
通作續 今用瀆溝
支 支音木切小擊也从又
十聲虞書支作教刑俗

作 非 富 富方六切古福字滿也从高省从田高
有昂之義田所曰昂生也會意隸作福

非 從此俗為得合切報也又
芳逼切通作舍俗作答非
反 反房六切治也从
又下下事之節也

又手所曰治事也
會意隸用服非
服 服凡車駕四馬在內兩馬
謂之服在外兩馬謂之駢

服 服回旋如身故从身會意反聲俗音
為衣服服用服從字俗作服从月非
夙 夙莫六切細文也从
夕高省聲俗作復非

夏往來行故道也从
夙 夙莫六切細文也从
夕高省聲俗作復非

穆 穆禾也从禾夙聲俗
為昭穆字俗作穆非
坤 坤地名周書武

野从土母聲
通用收非
笑 笑乍木切矢鋒从矢从从
衆字會意俗音為宗族字又昨

木干奏二切皆假俗
俗作族簇鏃並非
屋 屋烏谷切居室也尸即
人字从至所止也人所

至為屋會

意隸作屋

𡩺

𡩺盧谷切古稷字禾麥之采下𡩺
𡩺𡩺也象形凡稷錄等字从此俗

非

箒

簾竹高篋也从竹鹿聲
或作箒同別作盪非

𦏧

古文

𠄎

𠄎居六切又手也象兩手用力之形𠄎之
轉注小篆作𠄎𠄎手屈掌𠄎米會意通

𠄎

𠄎在手曰𠄎从𠄎
米會意別作掬非

𠄎

籀窮理罪人也从
𠄎

竹聲別

𦏧

𦏧日精月令𦏧有黃芩从
艸从籀省別作菊蘧麥也

𦏧

曲

管也从丁籀省聲此即匏躬

𦏧

籀丘六切酒母

之匏俗用鞠訓蹋鞠戲具也

𦏧

也从米籀省聲

別作

𦏧

𦏧

樸博木切木叢生兒
从木僕聲隸用樸

𦏧

蹴子六切躡
也从足就聲

別作

𦏧

𦏧

欸欸然也从欠未聲孟
子曾西欸然隸用蹴非

𦏧

跡行𦏧
易也从

是未聲俗作𦏧非又

跡踏行而謹敬也

𦏧

𦏧息六切早敬也从𦏧
夕𦏧古執字𦏧事𦏧待

明日故从夕

會意俗作夙

𦏧

宿止也从宀𦏧聲𦏧古文夙又
音秀星宿也目宿𦏧各皆假借

俗作宿

未

未式竹切豆也
象形別作菽非

倮

倮犬走疾也
从犬攸聲俗

作條从

火非

胸女六切朔而月見東方謂
之縮胸从月肉聲俗作胸非

𠂔

丑聲俗作𠂔非

𠂔

𠂔慙也从心而聲
會意別作𠂔聽非

𠂔

亦𠂔也別作𠂔非

𠂔

亦𠂔也別作𠂔非

𠂔

土𠂔聲別

作闕非

𠂔

𠂔

有文章也从有𠂔聲俗作𠂔非

𠂔

𠂔

通用郁乃扶風邑名郁夷从邑

𠂔

𠂔

𠂔

𠂔

聲與同音

𠂔

爽吹气也从欠
或聲別作𠂔非

𠂔

𠂔

俗作𠂔非

𠂔

𠂔

也从去因聲去不順子也不順子

𠂔

𠂔

亦教之況順者乎會意通作毓

𠂔

𠂔

𠂔

𠂔

俗用𠂔非

𠂔

𠂔

𠂔

𠂔

翊與臧切

𠂔

𠂔

𠂔

𠂔

𠂔

𠂔

𠂔

𠂔

𠂔

𠂔

𠂔

𠂔

𠂔

𠂔

𠂔

从宀聲壘字从此

𠂔

𠂔

𠂔

𠂔

陸 𧈧 籀

𧈧 象形俗作肉非

豕 豕丑六切豕絆

足行豕豕从豕繫二足指事

𧈧 籀所六切束茅立之祭前而灌

鬯酒其上是為酉象神歆之也从艸酉酉即酒字會意左傳無旨酉酒俗用縮非

二 沃燭

告

告姑沃切旨言語啓示人也古者告廟用牲必有祝詞故从牛牲也从口祝詞也會意舊

汪牛角橫小告人者譌俗為桎告牢告字又古奧切別作告桔牯竝非

業 業蒲沃切煩瀆

也从艸从升會意艸音泥叢生艸也升古拱字隸作業通用僕孟子使已僕僕

管 管都毒切

厚也从盲竹聲燕盲厚之道也會意俗用篤乃馬行頓遲也義異

督 督察也从目會意叔

聲俗為督責字別作督非

毒 毒徒沃切害人之艸也从中

沃

沃烏酷切漑灌也从水芙聲芙烏皓切艸名俗作沃非

玉

玉虞欲切石之

美有五德者从口在土中象形舊說作王象連貫之形

𠄎

古文

促

促趨玉切

迫也从人足聲又俗為測角切齷仰局陘兒別作齷非

𠄎

桌須玉切嘉穀實也从米鹵象

形俗作

粟非

𠄎

籀文

𠄎

卑樞玉切狂也从牛角會意隸作觸

𠄎

𠄎厨玉切𠄎𠄎步行止也从反𠄎𠄎音敕象

行步之形𠄎之轉注別作躅躅躅躅並非

𠄎

雀胡沃切高至也从隹上欲出口會意易

曰夫乾雀然鶴字从此俗用為鶴字非

𠄎

屬朱欲切連也从屍會意蜀

𠄎

蜀殊玉切葵中蠶也一云桑蟲

聲俗為屬托字別作囁非

从虫上目中象其身蝟

蝟引動象形別作蝟非

𠄎

欲余玉切貪欲也从欠開口也會意谷聲

別作

愆非

𠄎

蓐如欲切陳艸復生从艸辱聲又俗音為困蓐字別作蓐非

𠄎

籀文

𠄎

𠄎

局衢六切促也从口在尺下則有限量會意俗為幹局曹局字別作局躅並非

𠄎

勛吁玉切勉也从力冒聲俗作勛非

𠄎

𠄎拘玉切控持也从反臥轉注俗作搨非

三 覺

較

較訖岳切車騎上橫木也一日重較車箱也
从車交聲亦象交錯之形又居效切通用校

非

散

散苦角切盛兵器之具吕皮為之从攴會
意青象形青傳江切即撞字借為堅散字

俗作

碩

碩擊也山多大石也从石角
聲擊楷革切堅也別作確非



岳 逆

角切山高而尊者曰五岳从

丘山象形舊說从山獄聲非

岡

古 文



角古 岳切

獸角也象形又借為盧谷切漢

四顯有角里先生別作角非

犇

犇士角切叢
生艸也象形

業字

櫟

櫟匹角切木繁質也从木
業聲通作朴別作璞非

藟

藟墨 角切

芘艸也从艸頹聲借音為遠藟及輕視

之義又音杪別作邇邇通俗作藐非

稽

稽測 角切

刺取鼈蜃也从矛咎聲

通作籀別作擢非

榱

榱乙角切幬帟木帳
也从木屋聲別作帷

非

斲

斲竹角切斲也从斤从𠂔𠂔徒口切酒器
也器之所吕成由斤斲之也會意通作椽

俗作
斲

斲色角切矛也从木朔聲
古吕木為之別作稍非

濯

濯直
角切

澣也从水翟聲俗為濯楫字直教
切所吕進船者也別作權棹竝非

四

質櫛術

𠄎

𠄎璧古切弓檠也象形弓弛則檠而正之詩
竹閉緹滕注云閉弓檠也儀禮作鞅緹繩也

蓋吕竹為閉而吕繩約之於弛弓之裏檠弓體使正
也考工記曰天子圭中必注謂組約其中也為執之

吕備失墜猶弓之有𠄎也可證詩注後人既借為固
𠄎之𠄎又加韋吕別之非古義矣大抵古人制字多
自事物始後之修辭者每借實字為虛字用吕達其
意此其一也詳見也字注說文訓為分極者非又府

結

畢

畢田罔之有柄者執吕掩物象形
後人借為終畢字別作畢畢竝非

鞞

鞞鞞也所吕蔽前也吕韋為
之故从韋畢聲別作鞞非

𠄎

𠄎風寒也从欠
畢聲別作颯非

俗用

𠄎

𠄎羌人所吹角屠豨角驚馬也一名
笳管吕竹為管吕蘆為首九竅皆角

亦非

音从角聲聲古悖字

今名鬻桌俗作筆策非

𦉳

𦉳止行人也从𦉳
畢聲俗作𦉳非

𦉳

筆藩落也𦉳竹為之从竹畢聲
記筆門圭實是也別作𦉳非

匹

匹僻
吉切

四丈也四丈則八端故从儿匕象束帛之形俗為
匹偶字又馬影四丈故曰匹亦借用別用疋非

𦉳

𦉳簿必切馨香也从艸必聲
別作𦉳𦉳𦉳非或作𦉳通

𦉳

𦉳覓畢
切蠶甘

飴也从虫會意𦉳象形
蓋鼎而口之別作蜜非

𦉳

𦉳戚悉切木汁可𦉳
𦉳物木中𦉳如水滴

而下象形別

𦉳

𦉳息七切詳盡也从心采會意
采音辨則詳矣俗作𦉳非

𦉳

𦉳𦉳頭下也从下
𦉳聲俗作𦉳非

𦉳

𦉳昨悉
切病也

从牀省一聲人有疾病必倚於

牀會意隸作疾舊音女尼切非

𦉳

𦉳𦉳
文籀

𦉳

𦉳職日切穫禾聲也
从手至聲別作𦉳非

𦉳

𦉳尺桌切訶也
从口七聲俗作

𦉳

𦉳式質切縱也从手乙聲隸作失又
𦉳為弋質切放也叶音試通作佚

戡

戡直質切有斂也从大戠聲詩曰戡戡大猷通作秩戠徒結切利也从戈呈聲

豐

豐爵之次弟也从弟豐聲詩秩秩其儀通作秩

姪

姪兄弟之子也从女至聲

又徒結切

乙

乙億姑切魚腮骨在目旁象形內

別作舛非

則魚太乙一曰象人頸骨為十干

乙字非

𠂔

𠂔巽乙切響帑而振也从𠂔十聲𠂔月之象

帑寫注盛作

也俗作𠂔非

益

益弋質切器滿也从水在皿會意又二十四网為益假借別作

鎡

逸

逸失也从辵兔兔善

卓

卓力質切木名从鹵

从木其實下𠂔也象

形俗作栗非古作

𠂔

聿

聿逼密切从手執一曰畫

版所𠂔書之具也會意後世束豪為聿加竹作筆而

聿字音以律切專為發語詞矣柈子厚文作聿牘則

唐人尚𠂔此為

筆字隸作筆

𠂔

至人質切到也从网

𠂔

𠂔振𠂔也从八

囚聲𠂔字从此

𠂔

𠂔色櫛切齧人蟲也从𠂔从𠂔𠂔即廷字疾也𠂔行疾會

意俗作
𦏧
𦏧薄密切弓輔也。从弜，𦏧，弜其兩切。𦏧也。正弓器也。𦏧，它念切。舌兒，舌柔。

而弜剛，𦏧柔。从剛，𦏧輔之。
義會意。俗作彌，从百，非。
𦏧
𦏧，古文

𦏧，輔信也。从𦏧，比聲。書曰：𦏧成五服。隸作彌，攷通。
𦏧
𦏧，越筆切。治，水也。从水，日聲。俗爲奔。

汨，字水疾兒。與汨沒。字不同。汨，从日，音骨。
𦏧
𦏧，雪律切。憂也。从血，𦏧聲。人憂則傷血。會意。俗

作𦏧。
𦏧
𦏧，擊傷而滅之也。从𦏧，會意。一聲。俗聲非。
爲𦏧，亥字。九月之象。古作𦏧。用戈之

狀也。舊注：易氣滅於𦏧者，非。
𦏧
出尺律切。進也。象艸木上出之形。俗从𦏧，山非。

率
率，劣𦏧切。大索也。象形。上下兩端象絞索之具。中象索，旁象麻。泉之餘。又左傳：藻率鞞鞞。

蓋，𦏧五。承孰，帛爲帶，兩頭不加箴功，攝帛邊而已。形頗類索，謂之藻率。又俗爲朔律切。捕鳥畢也。又領也。

從也。自也。循也。皆假借。別作縉，非。
𦏧
𦏧，朔律切。悉，𦏧也。从虫，𦏧聲。俗作蟋蟀，並非。

𦏧
木直，聿切。稷之黏者。象形。與𦏧亦同。象又俗爲藥名。俗作秣，非。

五 勿迄

紉

紉分勿切亂絲也从糸弗聲別作綳非

市

市上古衣蔽前而已从巾象其

連帶之形古之仕者朱裳畫亞亞古弗字故名亞从网弓相背取背惡向善之義或作黻別作紱鞞並非

紱

紱輝紱風寒也詩一之日輝紱从夂夂聲俗用鬲發並非

屈

屈九勿切屍屈

曲也从屍象形出聲

又曲勿切隸作屈

勿

勿文紉切州里所建旗象其柄有二游襍帛幅

牛異所曰趣民者周禮九旗襍帛為勿俗音為勿不之勿禁止辭事物之物本只此字俗用後人加牛曰

別之 𩇛

𩇛紉勿切鬱鬱芳艸也合釀之曰降神者从缶罍也从臼兩手和之釀之義也从一

曰巾覆之也从𩇛多象釀成注於鼻中也會意周禮鬱人掌凡祭祀賓客之裸事和鬱鬯曰實鼻是也俗

用鬱 非

鬱

鬱木叢生也从林鬱省聲別作鬱非

熨

熨敷勿切燂熨火氣也从

火驥聲驥籀文

圻

圻魚乞切牆高也从土乞聲

特字俗作威非

土

詩曰崇墉圻圻別作屹非

六月沒

𠄎

歎居月切逆氣也从𠄎欠欠即氣也
會意又俗為其也或作厥別作厥非

𠄎

𠄎 𠄎木本也象形楷活等
字从此字省聲隸作𠄎

𠄎

𠄎丘月切門觀也从
門歎聲俗為空闕字

俗作

闕非

𠄎

月魚歎切太舍之精象形舍不可抗易
臣不可敵君故於文闕者為月日其門

之時多也俗篆尚整齊遂

作𠄎易譌為𠄎字非

𠄎

𠄎王伐切大斧也
象形俗用鉞乃呼

會切車

𠄎聲也

𠄎

發方伐切𠄎發也从弓
發聲發音撥俗作發非

𠄎

伐房
越切

擊也从人持戈會意俗為

伐閱字別作閱𠄎並非

𠄎

機海中大船編竹
木為之浮水可𠄎

運物大曰撥小曰桴

从木發聲俗作筏非

𠄎

𠄎干盾也从盾戈聲關
東謂之𠄎別作𠄎非

𠄎

𠄎勿發切足衣也从韋
𠄎聲俗作襪𠄎並非

𠄎

𠄎苦骨切免
𠄎穴也从土

屬聲俗作

窟壩並非

𠄎

𠄎奴骨切言難也从口在內會意
別作𠄎非漢書作𠄎同舊音女滑

切 譌 水 米蒲沒切艸木盛米米然象形又蒲妹普
活二切僭為米逆字隸作李諄通別作悖

非 淳竝 郭海地名从邑李聲一日 叟莫
勃切

入水有所取也从又在回下又手也回 回
漫沈

古文回字回淵水也會意俗用彡非 也 从
水叟聲俗 物 終也从彡勿聲 卒臧漫
作沒非 通用漫俗作嫂非 切隸人

給事者从衣而荷之會意又子聿切从也 呼
又倉漫切倉卒也皆假俗別作卒猝竝非 呼

骨切公及士所搢之物也象形一 籀
云佩也書所忽忘故名俗作笏非 文 否

去它骨切从到子不順忽出也子不順生有去之義
易云如來如从到子轉注 古文流字从此俗用

突乃竈 凶也

七 曷末

灑丘葛切欲飲也从欠渴 渴盡也从
聲俗用渴非詳見下注 水曷聲又

借為溲列切俗用
竭非竭訓負舉也

𣎵

不牙葛切木榦中折而復
生支旁達者从木中𠄎象

形或作櫛通別作枿菓竝非又萌不粵不皆此字
支子謂之不子亦取此義又魚列切別作孽非

濺

濺莫曷切拭滅兒一日塗
染也从水蔑聲別作抹非

𣎵

鉢食馬穀
也从食末

聲俗作

秣非

𣎵

𣎵古活切塞口也从口𠄎省聲隸作
括凡活遁等字从此俗从舌非

昏

古
文

闕
闕苦活切䟽也从
門活聲隸作濶非

𣎵

𣎵徒活
切強取

也从又奞又手也奞即迂字取人物
則太之速會意古文作𣎵俗作奪非

𣎵

𣎵非末
切足刺

𣎵也指事有分𣎵之

象別作撥躒竝非

盃

盃食器也孟屬
从皿戈聲別作鉢非

𣎵

𣎵魚跳也从魚

𣎵

𣎵蒲撥切走犬兒从犬而ノ

戈聲俗作𣎵非

𣎵

之曳其足則刺𣎵也會意又

艸行曰𣎵凡𣎵涉𣎵履皆用此字別作𣎵者
後人所加也凡跋𣎵被等字皆从此俗作𣎵非

𣎵

𣎵舍也从广𣎵聲詩曰
名伯所𣎵俗作𣎵非

𣎵

𣎵出行祭名出將有
事於道必先告其神

立壇四通樹茅且依神為軌既祭軌轉於牲而行
為範軌詩取羝且軌周禮掌祀軌從車戈聲

谷

谷害聲俗作豁非
豁呼括切通谷也从

澗

澗礙流也从水
澗聲俗作澗非

活

活戶括切生也从水舌聲俗
為戶活切水流聲俗作活非

孚

孚盧活
切取之

易也从爪从又取也一
者物也會意別作捋非

牽

牽它逢切小羊也从
犇大聲詩先生如牽

羊易產也逢字
以此通用逢非

山

山蹈也从
反止轉注

占

占五割切
剝骨之殘

也从半鬲象剔因置

骨之形殘字从此

剝

剝郎逢切戾
也從束从刀

乖刺之意也通用刺非

刺七賜切从束刃人也

黠

戛

戛訖黠切戟也又長牙也从戈立
百下百即首字會意俗作戛非

稽

禾 稽

橐太其皮祭天且為席从禾

皆聲或作鞣俗作稭藪竝非

牽

牽下瞻切車軸
耑鍵也罔穿相

背象形轄弓冒轂牽弓
鍵輪俗作轄轄牽竝非
如札故曰札
乙聲一曰櫛也編之

殺山戛切殺也从爰
殺聲爰音察俗
俗作扎非
蠱作罔蛛蝨也
俗聲蠱古絕字別作蠱
螭竝非

殺山戛切殺也从爰
殺聲爰音察俗
俗作扎非
蠱作罔蛛蝨也
俗聲蠱古絕字別作蠱
螭竝非

竝古
文
足从豸出聲與貂同類其皮毛

柔煥可爲衣
表俗作豹非
下會意又所劣切俗通用刷非

刷字从
此刮也

九 屑薛

潔吉屑切麻一
帛也从糸切聲
俗爲清絜字別作潔絜竝非

貪也从食
聲俗作餐非
鐵黑金也从金
鐵聲俗作鐵非
古文

剛筆別切分解也
俗爲皮別切離異也
隸作別

重八上下有小
會意今通用別

𦉳

茂莫結切勞目無精也从首
戌聲人勞則目昏會意俗作

非 茂

成盡也从火从戌火至
戌而盡會意隸作滅

𠄎

𠄎子結切
象骨𠄎之

形古之符𠄎所目示信半在內半在外
取象於骨𠄎故又借為符𠄎字隸作節

𠄎

切干
結切

刑割也从刀七聲俗
為迫切字俗作切非

𠄎

竊盜自中出也从宀米
會意高廿皆聲廿音人

汗切高𠄎字
也隸省作竊

𠄎

𠄎先結切動佐切切
从尸𠄎聲俗作𠄎非

𠄎

細 𠄎

聲也从人悉

聲別作僭非

𠄎

漸之別切水曲折也又
江名从水𠄎聲俗作𠄎非

𠄎

隼奚結切頭哀𠄎隼態
也从𠄎圭聲俗作隼非

𠄎

莫古𠄎切頭傾也从
𠄎吉聲隼莫連縣字

讀若

𠄎

𠄎倪結切𠄎不安也从自
从毀省會意別作𠄎𠄎並非

𠄎

𠄎

孽切水流也从川日聲象
形削字从此隸作𠄎非

𠄎

澗水清也从水削
聲俗作𠄎从𠄎非

𠄎

削分解也从刀肖聲又借為
陳削字隸作列別作裂非

𠄎

契而別
切溫也

从火執聲 俗作熱非 **焗** 焗丘傑切息也从心曷聲 獸蟲蝗之怪謂之蠶別作孽非俗用孽亦非 **孽**

皆危高也从自中聲薛字从 此商書天作皆別用孽譌 **孽** 獻議臯也从水 澤同意又音 **孽** 薛私別切臯也从辛 **孽** 薛 彥俗作讞非 **孽** 皆聲又姓俗用薛非 **孽** 薛 也从艸薛聲又棄葛 切隸作薛別作薩非 **世** 聲別作緹非 **世**

潔除太也从水某聲別用 泄洩竝非泄余制切水名 **媒** 媒寔也从女某聲 乃私 **泉** 萬蟲也从内象形古作萬商祖 服也 **泉** 名通用契契別作萬非竊字从此 **泉**

古 **至** 至徒結切年八十之稱也 **至** 垤蟻封 文 **至** 从老省至聲俗作耋非 **至** 也从土 至聲又坳垤俗 **戡** 戡昨結切斲也从 作凹凸竝非 **戡** 戈雀聲俗作截 **戡** 直 劉切通也从彳从支育聲因 **戡** 古 **戡** 勢太 聲俗爲徹迹字別作輟非 **戡** 文 **戡** 也从

澤除太也从水某聲別用 泄洩竝非泄余制切水名 **媒** 媒寔也从女某聲 乃私 **泉** 萬蟲也从内象形古作萬商祖 服也 **泉** 名通用契契別作萬非竊字從此 **泉**

古 **至** 至徒結切年八十之稱也 **至** 垤蟻封 文 **至** 从老省至聲俗作耋非 **至** 也从土 至聲又坳垤俗 **戡** 戡昨結切斲也从 作凹凸竝非 **戡** 戈雀聲俗作截 **戡** 直 劉切通也从彳从支育聲因 **戡** 古 **戡** 勢太 聲俗爲徹迹字別作輟非 **戡** 文 **戡** 也从

澤除太也从水某聲別用 泄洩竝非泄余制切水名 **媒** 媒寔也从女某聲 乃私 **泉** 萬蟲也从内象形古作萬商祖 服也 **泉** 名通用契契別作萬非竊字從此 **泉**

古 **至** 至徒結切年八十之稱也 **至** 垤蟻封 文 **至** 从老省至聲俗作耋非 **至** 也从土 至聲又坳垤俗 **戡** 戡昨結切斲也从 作凹凸竝非 **戡** 戈雀聲俗作截 **戡** 直 劉切通也从彳从支育聲因 **戡** 古 **戡** 勢太 聲俗爲徹迹字別作輟非 **戡** 文 **戡** 也从

澤除太也从水某聲別用 泄洩竝非泄余制切水名 **媒** 媒寔也从女某聲 乃私 **泉** 萬蟲也从内象形古作萬商祖 服也 **泉** 名通用契契別作萬非竊字從此 **泉**

古 **至** 至徒結切年八十之稱也 **至** 垤蟻封 文 **至** 从老省至聲俗作耋非 **至** 也从土 至聲又坳垤俗 **戡** 戡昨結切斲也从 作凹凸竝非 **戡** 戈雀聲俗作截 **戡** 直 劉切通也从彳从支育聲因 **戡** 古 **戡** 勢太 聲俗爲徹迹字別作輟非 **戡** 文 **戡** 也从

澤除太也从水某聲別用 泄洩竝非泄余制切水名 **媒** 媒寔也从女某聲 乃私 **泉** 萬蟲也从内象形古作萬商祖 服也 **泉** 名通用契契別作萬非竊字從此 **泉**

力徹聲別

折

斲食別切斲也。从斤斲艸會意。俗用折乃攀折字。从手之別切。

新

籀文

新食別切。斲也。从斤斲艸會意。俗用折乃攀折字。从手之別切。

之有

艘環

舌者从角夊

聲俗作缺非

琇

琇玉佩也。从玉。夊聲。別作瑀非。

涓

涓涌出也。从水。夊聲。

喬聲別

作沈非

玦

玦傾雪切。器破也。从缶。夊聲。別作缺缺竝非。

蕤

蕤租悅切。

朝會束茅表位。曰蒹。从艸。絕。

聲。俗為祖芮切。小也。別作蕞非。

繸

繸徂雪切。斷絲也。从反。繸會意。

隸作

雪

雪。蘇絕切。天地積金寒則凝。雨為雪也。从雨。彗聲。隸作雪俗。

蕤

歆。姝悅切。歆也。从歆。

焟

焟。因悅切。焟。焟。煙。息。

省發聲。俗作啜非。

焟

焟。因悅切。焟。焟。煙。息。

說

說輸藝切。釋也。談也。从言。兌聲。俗為欲雪切。喜樂也。別作悅非。古文用兌。

了

了。吉別切。無右臂也。从

了。象形。俗作子非。

谷

谷其虐切口上阿也象形俗作啣

啣

約切

節欲也从下谷聲又退也俗作却却卻竝非

脚

脚訖約切脛也从因卻聲俗作脚非

屨

屨麻履也从履省喬聲又艸履也俗作鞮非

虐

虐逆約切殘也从虎反爪

會意舊

作虞非

青

古文

磬

磬職略切擊也从石著聲俗作斫斫竝非

鞮

縹尺約切緩也从縹鼻聲俗作縹非

勺

勺是若切飲器象形中所盛之物也俗用杓非杓甫

插切斗柄也俗爲之若切挹取也別作酌

非又俗爲都歷切又朕質切別作灼亦非

龠

龠

約切樂之竹管三孔曰和衆聲者象形从人者集也

會意又黃鍾之管容千二百黍者一日量名十龠爲

合俗用別

作籥非

鬻

鬻漬也从鬻翟聲別作淪非

祀

祀夏祭名从示勺聲

俗作

禰非

弱

弱日灼切撓也上象撓曲夕象毛

𧈧

𧈧敕略切獸名青色似兔而大頭足似鹿象形纚字从此

𧈧

籥

𧈧

彳 乍 行 乍 止 从 彳
从 止 會 意 彳 作 之
樂 戲 戲 即 約 切 鳥 也 象 形 禮 之
飲 器 名 戲 者 戲 飲 至 少 示

戒 之 義 古 者 大 夫 日 上 與 宴 日 然 後 賜 戲 日 章 有
德 故 因 謂 命 秩 官 位 為 戲 假 借 隸 作 爵 別 作 雀 通

鸛 古 鳥 七 約 切 鳥 名 象 形 十 二 月 始 巢
取 木 杪 枝 不 用 墜 地 者 背 太 歲 向

太 乙 借 為 履 鳥 字
音 錫 俗 作 鵲 非
高 高 堯 鑊 切 城 高 也 象 環 城
之 形 俗 用 郭 从 邑 乃 國 名

槨 槨 葬 者 具 棺 之 外 有 木 槨 也 槨
大 於 棺 从 木 高 聲 別 作 槨 非
殯 殯 引

滿 也 从 弓 黃 聲
別 作 擴 曠 竝 非
霽 霽 闊 鑊 切 開 也 从 雨 鄴 聲 又
廖 霽 開 朗 見 別 作 寥 廓 竝 非

臄 臄 屋 鄴 切 善 丹 也 从 丹 夔
聲 俗 作 夔 非 夔 鬱 縛 切
藿 藿 忽 高 切
豆 也 从 艸

霍 聲 俗 用 霍
非 霍 山 名
夔 夔 厥 縛 切 拏 奪 也 佳 欲 逸 彳 从
又 持 佳 而 明 然 驚 視 會 意 別 作

攫 攫 母 猴 也 从 犬
非 攫 攫 聲 別 作 攫 非
夔 夔 鬱 縛 切 規 夔 商
度 也 古 者 尺 寸 皆

起 於 手 度 物 用 手 故 从 又 會 意 萑 聲 萑 胡 官
切 前 律 歷 志 云 尺 者 萑 也 別 作 夔 夔 竝 非
夔 夔

雙越縛切收絲之器也
从竹雙聲俗作雙非
𦉳 𦉳逆各切譁訟也从
𦉳𦉳聲俗作𦉳𦉳

𦉳 蟬魚名似蜥蜴長一丈水潛吞人即
浮出日南从虫𦉳聲俗作𦉳𦉳

𦉳 鄂江夏縣名从邑𦉳聲俗為
𦉳𦉳之鄂別作𦉳𦉳

𦉳 从刀𦉳聲
別作𦉳非
𦉳 籀
𦉳 為與專切似鴟而小別作

𦉳 鴟鴞
𦉳 窓克各切敬也从
心客聲俗作恪非
𦉳 毛闕各切艸
根毛於地上

𦉳 秬穗象形又俗為寄毛委毛
字又陟各切隸別作侂託通
𦉳 拓手推物也从
手石聲又之石

切拾也別作
托據竝非
𦉳 梃斫木而擊之也用呂警夜因
其聲名之曰梃从木席聲通作

𦉳 檟俗作
檟 檟艸木皮葉落墜地為
檟从艸檟聲別作檟非
𦉳 博伯
各切

大通也从十叟十成數也叟帛也
會意俗為博奕字俗作博籀竝非
𦉳 叢薄也木

日林艸曰薄从艸溥聲
俗為簾溥字別作箔非
𦉳 樂匹各切陂澤也从
水樂聲通作洑別作

泊 齏 齏即各切糲米一斛香為九斗曰齏从穀
非 齏 辛聲俗為精齏穿齏字疾各切通用鑿非



醕 客報酌主人也从酉管聲俗作
酢乃倉故切酸醪也今互用非



索

各切繩索曰艸莖葉為之麻苾蒲皆
艸也从求會意中象形俗作索非



窾 黑各
切溝坑

大谷也从叔谷會意叔古



菘 毒螫也从虫蒼
省聲又舒亦知列

二切俗作



貉 曷各切獸似狐善睡象
形皮可為裘俗作貉非



亞

剗切古聖字涂飾牆也象巧者縱橫涂飾之狀會意

周禮注縈車曰白土聖車藻車曰蒼土聖車然則几

涂飾皆言聖不特白也又烏故切俗為憎亞善亞字

釋名云聖者亞之也次之也先之曰泥後飾曰灰次

之義也故又因義俗為亞次字衣駕切亞字既為俗

義所專小篆遂从土作聖字又从心作惡字曰別之

要之亞聖惡字本皆一字也秦詛楚文石刻亦曰亞

駝代滹沱則因聲俗用明矣舊注醜也象局背者非

又弓聲俗

為嘆息詞

十一 陌麥管

華

革各核切獸皮治太其毛者象形具四足首尾俗為革更字隸作革

覈

下覈

革切考之使實也从西敷聲西覆也會意敷音藥俗作覈非

覈

號郭獲切虎所攫畫明文

也从虎孚聲又地

名假借俗作號非

画

画胡麥切界也象田四界形俗為繪画字胡界切隸

作畫俗

頤

頤鄴格切頤也从頁各聲俗作額非

作畫非

頤

頁各聲俗作額非

百

百博陌切十十之數

名从一白聲一記其

白

柏木名从木白

數也俗作百从凶非

白

聲俗作栢非

雨

霸匹陌切月始生霸霸然也从月暈聲一曰月體黑

者謂之霸承大月二曰承小月三曰今俗作必駕切

曰為王霸字而月霸乃用魄字非本義王霸只當俗

用伯字而月魄當用霸字其義始正暈音膊雨濡草

也从雨

麥

麥莫白切芒穀也象形秋種卓薶謂之麥從來象穗下象根又名來牟呂

从革

其繼續穀米故名麥者

續民命脈也俗作麥非

血

血理之分衰行體中者从辰血會意俗

作脉

晰

籀文

晰

脈目略視之也从目辰聲文選脈脈不得語通用覘俗作

脉

谿

諧陟格切聲也从言谷聲俗作惜非

桀

桀裂人尸置木上也象形俗為

俊桀字巨刖切

仄

仄狹也从厂乍聲俗作窄非

虻

虻虻

上蟲也从虫毛

責

責側革切求也从貝束聲又俗為側賣切負財也別作債

非

噴

噴大呼也从口責聲又俗為淡噴字別作噴非

埤

埤恥格切裂也从土

席聲別

策

策測革切馬筮也从竹束聲俗作策非

卣

卣符命諸侯者

巨竹為之而聯巨繩象

索

索色窄切入家按也从宀索聲俗用索非

索蘇各切

凡

凡乙革切戶小門也从戶乙聲俗義為隘凡韞凡字通用隄凡隄輓

等字从此俗用厄

干

干訖逆切古戟字有枝兵也象形與干字同體雙枝

為并單枝為戈隸俗為逆順字

崇

崇迄逆切壁際孔也从二

音迄戟切又作戟字巨別之

小中从日景也

𡗗

給粗葛帑也从糸谷

𡗗

會意別作隙非

𡗗

聲俗作給从谷非

𡗗

郤晉邑名从邑

谷聲俗作却非

𡗗

勦竭戟切尤甚也从力虞聲俗作劇非

𡗗

越資管切步蹤處也

𡗗

速側行也从辵束聲詩

从辵亦聲俗作跡非

𡗗

日謂地蓋厚不敢不速

隸用

𡗗

管背呂也从冎上𡗗象形

𡗗

鱗魚

魚管聲俗

作鱗非

𡗗

管聲別作踏非

𡗗

管思積切乾冎也从

殘冎日冎睇之會意俗為

𡗗

藉秦管切俗也天

古管字隸作昔別作腊非

𡗗

子躬耕千畝之田

俗民力冎畢之从耒管聲

𡗗

臍瘦也从冎管

俗通用藉乃艸襍亂之稱

𡗗

聲別作瘠非

𡗗

炙之石切炮冎也从冎

𡗗

籀文

尺

尺昌石切度名十寸也人手卻十分動脈為寸口十

寸為尺規巨事也古者寸尺只尋常初諸度量皆冎

人之體為灋故從尸从冎象帑指之狀會意家

語帑指知尺舒肱知尋是也古書亦俗用𡗗

席

席卻屋也从广苜聲借音為席候
開席指席黜席席鹵字俗作斥非

施

施

隻切之也往也从辵商聲借為遣適字陟革
切又借為適庶字亭歷切別作謫嫡並非

釋

釋解也从采舉聲借為
羊益切說也別作釋非

撻

撻直炙切投也从手
適聲借為陟革切手

取也俗
作擲非

石

石常亦切山石也从厂
厓也下象形俗從日非

石

石稻
百二

十斤也从禾石聲通
用碩非碩頭大也

蒜

蒜伊管切咽喉也象形
隸通用益別作嗑非

舉

舉夷益切伺視也从
橫目夆聲俗作舉非

夆

夆人之臂下日
夆象人兩夆之

形又夆扶日夆借為又也
交字从此別作腋掖並非

曷

曷日月代曷也故
从日月上下會意

借為蜥易字又借為呂豉切
不難也隸作易別作蜴非

修

修營隻切戍也
从人荷彡行修

之意也俗
作役非

開

古

開

開毗亦切開門也从門
从非會意書曰開四門

俗作闢非
𦉳音攀

辟

辟必益切治也从辟瀼也从井分
畫也會意書曰我之不辟隸用辟

十二 錫

𡗗

𡗗吉歷切相敲𡗗也車竝驅則𡗗𡗗相𡗗也
𡗗建車旁故从𡗗从彡會意隸作擊𡗗音衛

闐

闐苦昊切靜也从門昊聲昊局闐
切犬視兒又大張目也俗作闐非

𡗗切鳥名从鳥兒聲或
作鷓同別作鷓鷃竝非

𡗗

𡗗丁歷切明也从
日勻聲俗作的非

啻

啻本本也木根果蒂皆曰啻从口象形帝聲
俗音為啻庶字凡適鏗擻之類皆从此俗用

為宮商之

𡗗

𡗗亭歷切橫管也从

商字謠

𡗗

竹逐聲俗作笛非

𡗗

𡗗匹
歷切

破也从刀辟聲又辟歷雷

之急激者俗作霹靂竝非

𡗗

𡗗莫狄切𡗗巾覆
之也象形別作冪

非 覘 覘衰視也从見斥聲俗

𡗗

為𡗗覘字俗作覘非

𡗗

𡗗籀
𡗗

或倉歷切或也从

戊未聲別作鍼非

𡗗

𡗗先的切人色白也
从白析聲俗作𡗗非

析

析破木也从木斤會意
又分析也別作析非

𡗗

𡗗前歷切無
人聲也从𡗗

未聲俗
作寂非

秣 秣狼狄切稀疏適也从一禾
指事凡麻字之類皆從此

麻

麻經涉也从厂秣聲厂人所

難麻者會意隸作曆歷通

𠂔

𠂔鼎屬象形借為各核切障也

塞也聞甬也隸
作隔別作簡非

十三 職德

亟

亟訖力切敏疾也从人从口从又手也人言口謀手執趨事之意又二聲本太吏切亦借

為數也俗

作亟非

苟

苟自急敕也羊性剛故从羊與義善同意敕字从此與苟字不同苟

从艸舉后切艸

名俗混用非

苒

苒小棘小棗叢生者象篆棘形俗作棘从二束

非

即

即節力切就食也从食省卩聲俗作即非

職

職質力切記而主之也記

必先於聽之聰故从

耳哉聲俗作職非

勑

勑蓄力切誠也从束支會意俗曰勑為勑字非

勑音

飭

飭致堅也从人力食聲俗作飭非

鸚

鸚鷓也水鳥毛五色从

賚

鳥式聲俗
作鷓鴣非

式

式設職切灋也从工弋聲灋始於規巨故从工弋聲俗為車式字別

作軾非

餽

飾飯也从人持巾會意食聲別作拭非

食

食實職切米之可食

嚼者也从良古香字米之氣味也人聲俗為祥吏切食之也又俗為侵食字別作舐非

直

直逐力切正見也从十目从乚乚古隱字十目所視雖隱亦直矣會意俗作直非

粟

古文

𠄎

𠄎乙力切悞也从言从中言中則悞也會意意字从此

𠄎

蓄昔州名从艸

𠄎聲俗
作蕙非

𠄎

意滿也从心𠄎聲俗為十萬也一曰萬萬也又思也別作憶非

𠄎

籀文

𠄎

億安也从人意聲別作億从意非

𠄎

肱胸因也从囟

乙聲俗
作臆非

𠄎

甲按也从反印印者外向而印之反印為內自甲印之轉注俗為反語詞

隸作
抑

𠄎

畫迄力切傷痛也从血聿聿聲人傷痛則血枯會意俗作畫非

𠄎

弋逸職切檠也象析木銳表著形「象物挂之也俗音為繳射飛鳥之弋又取也別作杙非

𠄎

翼 翥也 从飛

𨾏

北必墨切 乖背也 从二人相背 會意 即古背字 俗音為朔 方字

俗作比非 別作

𨾏

蕨鼻墨切 蘆蕨菜名 俗蕪菁 从艸 服聲 別作荀非

背借倍 並非

𨾏

熨捷為蠻夷也 从人 棘聲 俗作熨 从火非

𨾏

墨密北切 書墨也 異色之名 从

巽 从土會

𨾏

縶索也 从糸 巽聲 俗作縶 非

𨾏

默靜也 犬吠則呶 犬

無聲則靜矣 从犬會意 巽

聲 古通用 墨別作 嘿非

𨾏

穰符逼切 𠂔火乾 𠂔从火 穰聲 穰音

幅 禾密見 別

作福 燭 並非

𨾏

籀文

𨾏

或影逼切 𠂔也 从戈 𠂔守其一 一地也 从

口古圍字 四境也會意 俗為疑

惑不定之字 獲北切 別作域 非

𨾏

𠂔羊表之縫 域 巽或聲 俗

作緘

非

𨾏

𠂔迄得切 火所熏之色也 从炎上 出四 四象 窳突形 會意 俗作黑 非

亨

凡能勝任者 皆取此義 俗作克 尅 並非 亨 訖得切 肩任能勝之謂也 象負何之形

亭

並古

𨾏

德 的則切 躬行有得之 謂 从心 直聲 有德者心

直亦會意
隸在惠德

𠄎
古文

𠄎

𠄎取也从貝从又目手
持貝𠄎之意也隸作得

植

植敵德切一牛也
从牛直聲隸作特

𧈧

𧈧蟲食苗葉者从
虫偵聲俗作蝻非

鼎

鼎即𠄎切灋式也古之重器莫如鼎其輕重
制度有定式故从鼎而从刃者所呂裁制之

也有等劓之義
馬會意隸作則

𠄎

𠄎

並古

𠄎

𠄎悉則
切室也

从宀星也从廿兩手奉也
𠄎象疊物奉而寔
於屋中會意別用塞非塞先代切邊地也

𠄎

寔實也从心寔聲書

日剛而寔通用塞非

賊

賊疾則切害也从戈助
聲又盜剗曰賊俗作賊

非

𧈧

𧈧鳥𧈧魚名从魚
則聲俗作𧈧非

𧈧

𧈧扎色切傾頭
也从大而失其

頭會意凡吳夷等字

皆从此俗作矢非

𧈧

𧈧側傾也从人在厓石
之下不得安処會意俗

為𧈧

𧈧字

𧈧

籀

𧈧

𧈧日在西方時側也
从日𧈧聲別作𧈧非

𧈧

𧈧察色切治稼𧈧進也

从又从界省聲稷字从此

𧈧

𧈧殺測切顏氣也
从人从卩顏色人

之儀也也會

意俗作色非



古文



豐穀成可收積也从
畝收穀之所會意秝

聲俗為吝 齏變齏字亦取

收義隸作齏譌俗作穡非



古文

十四

緝



急訖立切褊也疾也从
心會意及聲俗作急非



及極入切建
也从人从又

手也會意

俗作及非



旨七入切聶語也从口旨會意詩
旨旨幡幡通用緝非凡言旨聲者

从此古

文作器



合秦入切古集字三合也指事凡會
合等字从此小篆作眾聚也隸

作

集



習席入切數飛也从
羽白聲俗作習非



廿人汁切二
十并也象數

古者竹簡字書貴少故

呂二十并也俗作廿



卅之入切持物也从
手有所取象形隸作

執凡執執等字从此皆

取取持之義舊音戟非



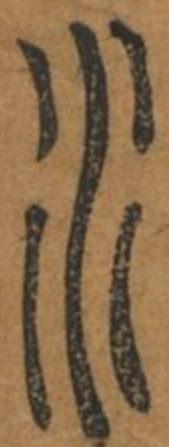
𠂔陟立切絆馬足也
从馬而絆其足指事

俗作



灑失入切沾溼也从一覆土而有水故
灑也會意从灑省聲俗用濕乃託合切

繫非



水名出高唐今人不知有
溼字誤目濕為沾溼字非

𠂔

𠂔色立切兩足相
距不行也从兩止

上下會意小篆作

𠂔 俗作溼非

十五 合盍

𠂔

𠂔葛合切𠂔𠂔士服蔽膝之衣𠂔合韋為之
𠂔市古蒂字合聲禮祭服大夫𠂔上有市士

無市有𠂔制如市缺四角

又古洽切俗作𠂔𠂔𠂔非

𠂔

𠂔衣無絮也从衣
合聲別作𠂔非

𠂔

𠂔七合切羣鳥相𠂔也
从三隹會意別作𠂔通

𠂔

𠂔得合切小
𠂔也从艸合

聲史𠂔𠂔千匹注

𠂔𠂔也通用音非

𠂔

𠂔託盍切飛盛兒犯冒而
飛是盛也从目从羽會意

別作𠂔非凡

𠂔聲者从此

𠂔

𠂔逢合切多言而疾也从三
言會意隸作𠂔通別作𠂔非

𠂔

𠂔目相及也从目从𠂔省會意俗為
𠂔𠂔字凡𠂔懷等字皆从此隸作𠂔

𠂔

𠂔踐也从足𠂔

聲俗作踏非

𠂔

納諾合切補紕也从糸內聲
別作𠂔非古書出內只用內

字後人借
用此字譌

𠂔

𠂔作荅切艸根也艸未出地根延
蔓周而故从倒屮為義屮字轉注

俗作匝

通竝非

𠂔

𠂔悉合切小兒履也
从革及聲俗作屐非

𠂔

𠂔三十
并也从

三十古者口竹簡書字貴省故

有合併之字象數之形隸作卅

𠂔

臘力合切冬
至後三戌獵

取禽獸合祭百神之名殷曰清祀周曰蠡秦曰嘉𠂔

漢曰臘从冂會意𠂔聲俗聲為錫臘蜜臘字別作蠟

蠟竝

非

𠂔

𠂔候閣切左馮翊邠陽縣从邑
合聲詩曰在邠之陽俗用洽非

十六 業帖業

𠂔

幼訖業切欲太目力脅止曰𠂔从
太力會意又強取也俗作劫非

𠂔

極

𠂔切驢上所負木架也

从木及聲俗作笈非

𠂔

𠂔疑輒切𠂔也从日
𠂔會意俗作𠂔非

𠂔

𠂔火盛也从火
𠂔聲俗作燁非

𠂔

𠂔實攝切徒行厲水
也从水步會意隸作

涉

𠂔

𠂔戈涉切炒木之𠂔也从
木世聲象形俗作葉非

𠂔

𠂔日涉
切多言

也从三口相連會
意別作講聶竝非

𠄎

𠄎詰叶切械藏之具也
从匚夾聲俗作篋非

𠄎

慝悞也从心匿
聲俗作慝非

𠄎

𠄎乞業切多畏也人
見犬則畏而太之从

犬从太會意
俗作怯非

𠄎

𠄎逢協切蛺蝶也
从虫走聲俗作蝶非

𠄎

𠄎

楚謂禪衣曰襍从
衣葉聲別作襍非

𠄎

𠄎重疊也古理官決罪三
日得其實乃行之故从三

日从宐會意王莽曰為三
日太盛改為三山非義

𠄎

𠄎爾輒切籜也从
竹爾聲別作籜𠄎

竝

非

𠄎

𠄎附耳私小語也从
三百會意俗作𠄎非

𠄎

𠄎鉞也從金
𠄎聲俗作𠄎

非

𠄎

𠄎尼輒切手之𠄎巧也从手持
巾言其易也會意𠄎字從此

𠄎

𠄎

𠄎驚人也从大从羊羊音𠄎擻刺也大羊則驚會意

報舉等字从此俗曰為徽𠄎字非𠄎字从夭从𠄎又

逢字旁𠄎字从羊音逢𠄎

𠄎𠄎三字義不同混用非

𠄎

𠄎即涉切目旁毛
也从目夾聲俗作

𠄎

𠄎

𠄎女字也从人走聲又𠄎
仔漢婦官名俗作𠄎非

𠄎

𠄎楫舟櫂
也从木

旨聲別

作檝非

屨 屨悉協切履中薦也从尸
某聲从履省俗作屨非

燮

燮疾業切疾

也从言从又又手也

會意炎聲俗作燮非

燮

籀文

燮

也从又从止

又手也止足也手足並用會

意中聲別作捷又从手非

𠄎

𠄎陟陟切百筮也象形輒字从

此俗用作

取字非

輒

輒車网輒也从車
𠄎聲別作輒非

𠄎

𠄎乙業切鹽漬

𠄎也从𠄎奄

聲俗作醃非

𠄎

𠄎檝頰切同力也从三力會
意俗為和𠄎字別作協協通

𠄎

協迄業切摺也从手𠄎
聲一曰拉也別作摺非

𠄎

𠄎力涉切毛
髮鼠鼠也中

从𠄎象髮在𠄎上而鼠鼠

之形別作𠄎𠄎並非

𠄎

𠄎出田逐禽而獵
取之也从犬鼠聲

別作

𠄎非

𠄎

妾七接切女子給事之得接於夫者也
从立从女侍側之義會意舊注𠄎从辛

為有

鼻非

十七

洽狎乏

爽

爽訖洽切左右持也从二人从夂省二人對輔於肘夂之下爽之意也俗爲檄頰切別作

挾俠

竝非

甲

甲古狎切艸木初生之莖甲也象形中从木未成之象因聲借爲甲乙字東方

木象隸

作甲

甲

古文

爽

爽轄爽切隘也从厂爽聲別作狹峽陖峽竝非

神

神檻也从木申聲又匱也借爲乙申字署也別作匣押竝非

𠃉

古文

灋

灋弗乏切制則也弓之如水故从水廌所召觸不直者太之故从廌从太會意隸省作法

𠃉

𠃉扶灋切滅矢之具也反𠃉爲𠃉正受矢而𠃉滅矢也正之轉注俗爲匱字隸作乏

畚

畚測洽切畚太麥皮也从畚省今古文杵字上半下目象形畚比畚用力少故太二手說

文从于譌別

𠃉

𠃉𠃉也田器也从畚田也从辵

作插畚竝非

𠃉

疾也會意𠃉古鋏字別作𠃉鋪

竝非

厭

厭乙申切厓石隕厓也从厂會意獸聲前漢書厭殺四百餘家別作壓非又於輒切

伏也厭泥濡漬兒又么琰切夢寐气窒不通也別作魘非又於敢切虛掩也又烏減切銷沮閉滅兒四音

皆假借俗用作𧈧厭惡厭字皆非𧈧字上
無厂詳見𠂔聲注厓側下陟格二切厭也

六書正譌入聲

男宗義同門人謝以信校正

六書曰正詭八聲

可合者皆曰八聲

