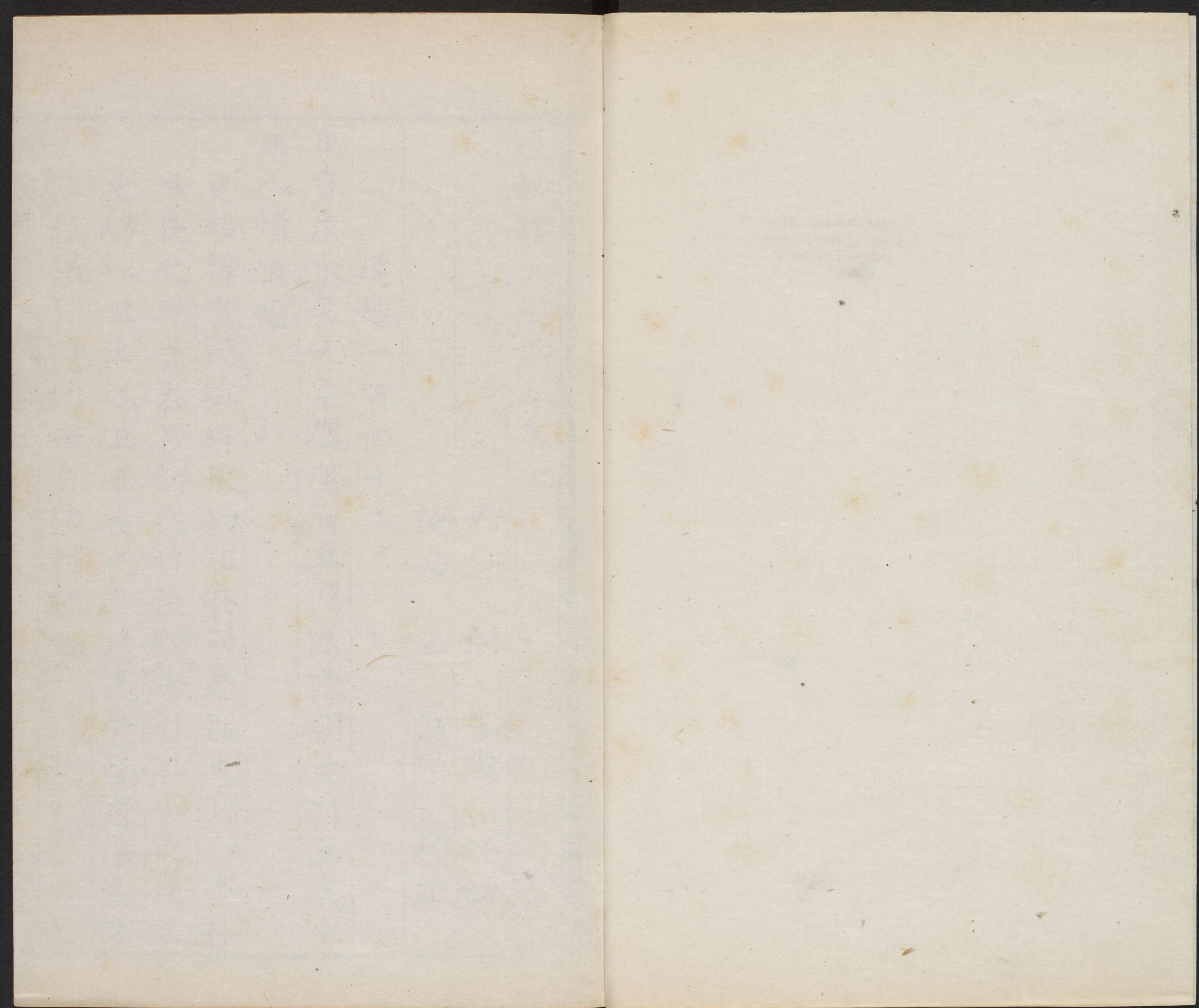


T 2512/1279.47

CM	0	1	2	3	4	5	6	7	8	9	10	11	12	13	14	15	16	17
Lab D50 2'	95/0/2	81/0/0	66/0/0	51/0/1	35/0/0	20/0/0	29/19/-54	55/-39/33	42/57/29	82/4/79	51/50/-13	50/-28/-29						
	38/14/16	66/16/18	50/-5/-22	43/-14/21	55/-9/-25	71/-32/0	62/34/60	40/9/-43	52/48/17	31/21/-21	72/-23/57	73/19/68						

Harvard College Library Imaging Services <http://imaging.harvard.edu>

CHINESE - JAPANESE LIBRARY OF
HARVARD - YENCHING INSTITUTE
AT HARVARD UNIVERSITY
NO. 22 1968



通鑑釋文辨誤卷第七



哈佛大學漢學圖書館珍藏

天台 胡三省 攷訂

新安 吳勉學 校正

通鑑一百四十二

東昏侯永元元年魏邀齊兵歸路陳顯達引兵度水西人情沮恐

史炤釋文曰沮將豫切沮喪而恐懼也曹本同余按

沮喪之沮音在呂翻從將豫切者乃沮汝之沮也

史炤以沮止之沮沮喪之沮讀為去聲者甚多不

欲枚舉讀通鑑者自決擇可也

顯達之北伐軍入均均口馮道根說顯達曰均均水
迅急難進易退

史炤釋文曰均均皆水名余謂均均一水也按水
經註均水有三名均水發源弘農郡盧氏縣之熊
耳山南逕順陽縣當涉都邑之北南入於沔地理
志言熊耳之山涓水出焉東南至順陽入於沔者
也又曰順陽縣西有石山南臨均水均水又南流
注于沔水謂之均口又曰沔水自武當縣東南流
逕涉都城東北均水入焉謂之均口則涓均均雖
有三名實一水也孫愐曰均水名出析縣北山入

均今作均蓋均均同音或曰均口或曰均口後人
遂連均均二字言之謂為均均口

通鑑一百四十四

和帝中興元年魏主召禧駟詳入見曰比纏疔疹苟
延視息

史炤釋文曰疹章忍切癰疹也一曰唇瘍

費本同

余

按字書癰疹之疹章忍切疔疹之疹丑刃翻疔弱
也疹疾也自言弱疾苟延視息若患癰疹何至言
苟延視息哉史炤釋疹字一百七十二卷陳宣帝
太建八年二百三十六卷唐順宗永貞元年皆誤

而三變其說各辯于後

陳伯之收兵退保湖口留陳虎牙守湓城

史炤釋文曰湓水之城在廬江尋陽余按漢書地理志尋陽固屬廬江郡然漢之尋陽在江北至晉以後尋陽在江南沈約宋志曰尋陽本縣名因水名縣水南注江二漢屬廬江吳立鄆春郡尋陽縣屬焉晉武帝太康元年省鄆春郡以尋陽屬武昌二年以武昌之尋陽復屬廬江郡是時尋陽縣猶在江北惠帝永興元年分廬江武昌立尋陽郡治江南之柴桑自時厥後江北尋陽之名移於江南

而湓浦柴桑皆在尋陽郡管下史炤若言湓城在尋陽猶可言在廬江之尋陽則不可

新亭城主江道林引兵出戰

史炤釋文作道休音救律切謂之非誤可乎

通鑑一百四十五

梁武帝天監元年魏小峴戍主党灋宗襲大峴戍破之

海陵本釋文曰小峴山名在襄陽大峴山名在琅

邪陽都縣史炤釋一百二十八卷宋孝武帝孝建

元年同余觀海陵本不從史炤之說以襄陽之峴

山爲小峴琅邪之大峴關爲大峴自以爲得其說

矣殊不知自襄陽至琅邪幾千百里豈輕兵掩襲之所能制勝乎况是時襄陽之峴山屬梁境琅邪之大峴關屬魏境党灋宗魏將也乃戍梁境之峴山而襲魏境之大峴關其說又為不通按小峴大峴在歷陽合肥之間小峴在合肥之東大峴又在小峴之東是後韋叡克小峴進攻合肥是小峴在合肥之東明矣宋孝武帝孝建元年魯爽自壽陽舉兵進屯大峴食少而退薛安都自歷陽進兵追及爽於小峴斬之是大峴在小峴之東又明矣二峴相去蓋不甚遠也費本註曰党丁浪切余按党

音底朗翻無從去聲者此亦蜀人土音之訛

通鑑一百四十六

二年魏邢巒表云在南之日曾立巴州鎮靜夷獠

史炤釋文曰西南夷謂之獠海陵本同余按史炤以獠

為西南夷至是三矣已辯之於前今復申言之蜀

主李勢之時獠始自山出從巴西至犍為梓潼布

滿山谷李延壽北史曰獠蓋南蠻之別種邛笮川

洞之間散居山谷種類甚多略無氏族之別又無

名字所生男女惟以長幼次第呼之二百四十五

卷唐僖宗中和二年炤又以獠為戎夷別名是又

略變前說而其誤終身不能改也

五年魏涇州陳瞻亦聚衆稱王

史炤釋文曰涇宣城邑余謂此魏所置涇州也按魏收地形志魏置涇州於安定臨涇城若宣城郡之涇縣則在江南屬梁非魏土也且通鑑書魏涇州而以梁宣城郡之涇縣爲釋曾是可以欺後學乎

將軍藍懷恭與魏邢巒戰于唯口敗績巒進圍宿豫史炤釋文曰睢水之口在元魏梁郡余按水經註睢水首受陳留浪蕩渠東過梁國睢陽縣南又東

過相縣故城南又東逕彭城之靈壁東又東逕睢陽縣故城北又東南逕下相縣故城南又東南流入于泗謂之睢口睢口不在梁郡也

通鑑一百四十七

七年馬仙琕籤求應赴

史炤釋文曰籤郵籤

海陵本同

余按李延壽南史故事

府州部論事皆籤前有叙所論之事後云謹籤月日下又云某官某籤馬仙琕籤求應赴正此籤也以爲郵籤何所據乎

魏邢巒乘勝長驅至縣瓠因度汝水圍其城

史炤釋文曰汝水出上洛盧氏還歸山東入淮余按汝出盧氏過梁縣又東南過潁川郟縣又東南過定陵郟又東南過汝南上蔡縣西又東逕縣瓠城北汝水枝別左出西北流又屈西東轉又西南會汝形若懸瓠城因名焉故邢巒之兵度汝水而圍懸瓠史炤但能言汝水所出及所入處耳

八年許懋議孫皓嘗遣董朝至陽羨禪國山

史炤釋文曰陽羨會稽邑

海陵本同

余按陽羨縣前漢

屬會稽郡後漢屬吳郡東晉

以後屬義興郡又

分陽羨為國山縣

九年吳承伯反奄至吳興吏民恒擾

史炤釋文作恒擾註曰音巨恐擾也

海陵本同

余按恒

字乃恒字之誤也炤從而為之音釋繆矣字書亦

無恒字恒音去王翻

十年魏汾州山胡劉龍駒聚眾反

史炤釋文曰汾水出太原晉陽山西南入河後魏

置汾州余按汾水所出所經所入已辯於一百二

十四卷宋文帝元嘉二十二年但史炤今之註較

之前註愈誤汾水出太原汾陽北山非晉陽山也

且魏太和十二年置汾州治蒲子城孝昌之亂淪

通鑑新議 卷七
陷又移治西河領西河吐京五城定陽等郡此時汾州猶治蒲子劉龍駒蓋山胡種居汾州部內者也焯以汾水出入處釋汾州失之遠矣

通鑑一百四十八

十五年淮堰成或謂康絢鑿黎東注又縱反間於魏蕭寶寅信之鑿山深五丈開黎北注

史焯釋文曰黎即由切水名或普焦切余按黎字惟丁度集韻有之無普焦切一音以通鑑本文觀之黎者溝瀆之類非水名也

通鑑一百四十九

普通二年琬琰殿火

史焯釋文曰琬琰壁名余按周禮有琬圭琰圭鄭氏註曰琬猶圓也琰剡上如是則琬圭圓其上琰圭剡其上琬琰皆圭名非壁名然此以琬琰名殿耳而致辯於圭璧之間正以分別字義不得不爾
通鑑一百五十

五年魏涼州幢帥于菩提等

史焯釋文曰幢帥猶連率也余按禮記王制三十國爲連連有率魏安能行古制哉柔然之法百人爲幢幢有帥

秀容人乞伏莫干聚衆攻郡殺太守南秀容牧子萬于乞真反秀容酋長爾朱榮平之

史炤釋文曰秀容本漢汾陽縣地後省之至元魏置肆州秀容縣按史炤之誤余已辯之於一百八卷晉孝武帝太元十九年而爾朱居秀容之本末則未之及也按爾朱氏世居秀容川爾朱榮高祖羽健從魏主珪攻燕主寶有功環其所居割地二百里以封之爾朱氏自此疆盛此北秀容也又有南秀容則漢汾陽縣地也魏置秀容郡及秀容護軍於此其地在汾水之北北秀容又在汾陽之北

史家慮北秀容南秀容之無以別也故乞伏莫干則曰秀容人萬于乞真則曰南秀容牧子此其分別甚明史炤不能詳考混而言之非深於通鑑者也

魏郢州刺史裴詢與蠻酋西郢州刺史田朴特相表裏

史炤釋文曰郢州名屬後魏余謂若如炤釋則凡欲註書以求自見於後世者豈不甚易按是時南北分王各有郢州魏置郢州於義陽梁郢州則治夏口

六年崔延伯別造大盾內為鎖柱使壯士負而趨
史炤釋文曰盾食尹切本作輜車轉者海陵本同余謂
盾即干盾之盾所以捍鋒矢者輜者載柩之車音
勅倫翻史炤繆矣

邵陵王綸問賣鮠者令吞鮠而死

史炤釋文曰鮠七演切魚名皮可為鼓一曰蛇鮠

黃質黑文海陵本同余按皮可為鼓者鼉也陸機草木

疏云鼉似蜥蜴四足長丈餘甲如鎧皮堅厚宜冒

鼓詩所云鼉鼓逢逢者蓋鼉皮所冒之鼓也字書

鼉字亦作鱣音彼何切既皮可冒鼓豈人所能吞

哉曰蛇鮠者近之鮠亦作鱣音七演翻二字同而

音異故炤釋莫知所決擇

通鑑一百五十一

七年魏安州三戍兵反杜洛周自松岼赴之

史炤釋文曰岼苦堅切地名海陵本同余按岼字當讀

與岼陁同音戶經翻唐志營州西北百里曰松陁

嶺魏安州治廣陽郡之方城縣唐檀州是也

大通元年魏源子邕裴衍行至陽平漳水曲

史炤釋文曰漳水在陽平東北山海經云漳水出

荆山南注于沮水余按炤因通鑑本文知漳水在

陽平東北而又引沮漳之漳水雜以爲釋習之而不察甚矣魏文帝分魏郡置陽平郡治館陶

通鑑一百五十二

二年魏北道行臺楊津守定州城居鮮于脩禮杜洛周之間迭來攻圍

史炤釋文提起間迭二字註云間居覓切代也厠也余按史炤之說則以間迭來攻圍爲句殊不顧上句讀不成文其繆甚矣當以居鮮于脩禮杜洛周之間爲一句迭來攻圍爲一句間讀如字番郡民續靈珍攻番城以應梁

史炤釋文曰番蒲何切余按蕃縣漢屬魯國晉惠帝元康中廢屬彭城郡魏收地形志曰孝昌三年置蕃郡治蕃城元象二年併彭城武定五年復置蕃郡漢書音義番陽縣之番音蒲何翻魯國蕃縣之蕃音皮或云皮反字之誤反讀如字是時梁將王弁侵魏徐州蕃郡民續靈珍攻蕃城以應梁此蕃郡蕃城即漢魯國之蕃縣傳爲通鑑者番上缺舛遂爲番郡番城史炤又從而音蒲何切誤矣葛榮列陳數十里箕張而進

史炤釋文曰箕張猶春秋魚麗之陳余按左傳魚

麗之陳先偏後伍伍承彌縫箕張之陳與魚麗之
陳固當不同列宿之象箕張翼舒箕四星下二星
翕而相近上二星開張列陳前闊而後狹故曰箕
張即今軍士言杷頭陳也

葛榮至洛魏主御閭闔門引見

史炤釋文曰閭闔天門也

海陵本同

余按閭闔門洛陽

宮城門辨已見八十四卷晉惠帝太安元年史炤
前說已誤此又以閭闔為天門宮城門固取天門
以為名然徑以為天門則不可一百六十卷太清
元年閭闔門註亦誤

羊侃自瑕丘潰圍出魏境至渣口

史炤釋文曰渣側加切水名出義陽一作澁

海陵本同

余按水經註偃陽有祖水南亂沂而注于沐謂之
祖口祖音側加翻即此渣口也但字異耳杜預曰
澁水出義陽厥縣西義陽唐之申州瑕丘唐之兗
州治所偃陽在唐徐州界羊侃南奔自瑕丘至徐
州之渣口道里甚徑若自兗州至申州道里甚遠
觀者可以知所決擇矣

通鑑一百五十三

中大通元年魏楊昱據滎陽陳慶之攻之將士相帥

蟻附而入

史炤釋文曰蟻蚍蜉也附者謂其能屯聚也余謂蟻能附著木石墻壁而行緣而登高史言陳慶之將士緣滎陽城而登若蟻之附木石墻壁而登高然非以蟻能屯聚為諭也

初魏以梁益二州境土荒遠更立巴州以統諸僚又立隆城鎮

史炤釋文曰巴春秋時巴地晉宋間為夷獠所居至後魏得其地立巴州余按漢書地理志巴郡十一縣皆春秋時巴國之地漢獻帝時劉焉劉璋父

子分巴為三郡其後分置郡縣寔以益多自閬渝至于夔涪皆巴地也未嘗盡為夷獠所居三國之時蜀都護李嚴嘗請以五郡為巴州諸葛亮不許至蕭齊卒置之蕭子顯齊志曰三峽險隘山蠻寇賊宋末置三巴校尉以鎮之既省復置齊高帝建元二年置巴州分巴東建平涪陵巴郡屬焉武帝永明元年省巴州故天監二年邢巒表魏主曰在南之日嘗立巴州鎮靜夷獠謂此也由此觀之巴州之立尚矣特廢置不常耳非魏立也

通鑑一百五十四

二年魏爾朱榮曰擁生蠻北填六鎮

史炤釋文曰填讀曰鎮余謂此乃補填之填音停
年翻言欲驅生蠻以補填六鎮叛亡之戶

陳慶之引兵圍懸瓠破魏潁州刺史婁起等於溱水
史炤釋文曰溱側詵切水名在河南余按此史炤
據廣韻以爲釋也廣韻所謂溱水在河南者以周
宣王弟鄭桓公邑于新鄭而食溱洧新鄭縣漢屬
河南郡故云然時陳慶之圍懸瓠懸瓠城在汝南
安能北至新鄭之溱與婁起等戰也水經註溱水
出汝南平輿縣浮石嶺北青衣山東南逕朗陵縣
故城西東北逕宜春縣故城北又東北入于汝陳
慶之破婁起等寔於此水也

通鑑一百五十六

五年賀拔勝遣軍攻馮翊安定沔陽薊城皆拔之於
是沔北蕩爲丘墟矣

史炤釋文曰沔陽漢中邑余按漢中郡自漢以來
固有沔陽縣然以歷代地志考之宋立馮翊安定
等僑郡於沔北梁置沔陽郡於漢竟陵縣之地後
周以爲復州置薊城郡於漢陰縣之地亦皆沔北
北屬梁雍州刺史以通鑑下文觀之可以知矣漢

中之沔陽縣屬梁州時梁州之地已爲魏有史炤
釋非

魏主西奔至稠桑潼關大都督毛鴻賓迎獻酒食
史炤釋文曰稠桑地名在滎陽西余按魏主自洛
西奔至稠桑而毛鴻賓自潼關迎獻酒食則稠桑
在洛陽之西潼關之東明矣弘農郡湖城縣有稠
桑驛通鑑書魏主先至湖城而後至稠桑稠桑在
湖城之西不在滎陽之西滎陽在洛陽東去稠桑
遠矣一百八十四卷隋恭帝義寧元年竇琮等追
及屈突通於稠桑炤釋亦誤但西事有自東徂西

自西徂東之異耳辯見于後

賀拔勝自南陽帥所部西赴關中至浙陽

史炤釋文曰浙音熱切浙陽郡名浙水所出余按
魏浙陽郡漢弘農郡析縣之地也有析水後魏置
析陽郡魏收地形志只從漢書作析字隋書五代
志乃作浙字宋朝鄧州浙川內鄉二縣即其地炤
以爲浙水所出是矣若音音熱切則浙字非浙字
也

魏孝武帝閨門無禮

史炤釋文作閨門註云闔胡獵切閉也余按通鑑

諸本皆作閨門下文書閨門無禮事甚詳史炤誤矣

通鑑一百五十七

大同三年東魏丞相歡遊汾陽之天池

史炤釋文曰汾水之陽河東邑余按汾陽縣自漢至後魏皆屬太原郡魏自正光以後北邊盜起恒朔陷沒乃置秀容郡於漢汾陽縣地唐忻州之秀容縣是也若隋地理志太原郡之汾陽縣則漢之陽曲縣地漢之汾陽縣與隋之汾陽縣皆非河東邑而高歡所遊者乃秀容之汾陽也隋煬帝建汾

陽官即此地

魏大都督宇文貴進據潁川東魏行臺任祥退保宛陵

史炤釋文曰宛陵宣城邑彭澤聚在西余按史炤參取漢書地理志及晉書地理志以為釋殊不知地理志漢河南郡又有苑陵縣晉屬滎陽郡後魏屬陳留郡天平以後屬廣武郡任祥所退保者也詳考諸志宣城之宛陵與任祥所保之宛陵字有苑宛之異傳寫者誤以苑為宛史炤遂誤釋為宣城之宛陵所謂差之毫釐繆以千里也

魏行臺楊白駒與東魏陽州刺史粲戰于蓼塢

史炤釋文曰蓼即安豐之邑同本余按漢書地理

志蓼六二縣皆屬六安國蓼六春秋時猶爲列國

臯陶之後也俱爲楚所滅晉地理志蓼縣始屬安

豐郡然考魏收地形志此時東魏置陽州於宜陽

西魏以楊白駒爲行臺使之東略其交兵正在河

潼間安得戰於安豐之蓼邑邪水經註蓼水出河

北縣襄山蓼谷蓋當時之人於此谷築塢因謂之

蓼塢漢書音義曰襄山在潼關北十餘里

通鑑一百五十八

四年魏廣州守將駱超

史炤釋文作駱越註曰駱姓也越其名余按駱越

乃漢時南方蠻之種名此魏將也通鑑諸本皆作

駱超參考通鑑前後所書亦超字爲是炤於一百

五十四卷中大通二年亦以爲駱超

九年宇文泰登却山以襲高歡黎明泰軍與歡軍遇

史炤釋文曰黎音離黎猶比也謂比至天明也海陵

本同余按史記黎明之黎作邈說文曰邈徐也讀與

黎同音力弓翻程大昌曰徐廣云黎猶比也將明

之時也此說非也黎黎字通黎黑色也黑與明相

雜欲曉未曉之交也猶曰昧爽也昧暗也爽明也亦明暗相雜也遲明即未及乎明也厥明質明則已曉也讀黎如離恐駭俗且當從說文音此音亦有黑義字書黎字亦有從力弓翻者

通鑑一百五十九

十一月柔然頭兵可汗使其弟禿突佳來送女且報聘

史炤釋文以聘爲娉註曰說文娉問也謂昏禮問名余按古禮有交聘之聘有聘女之聘說文始以聘女之聘爲娉字與交聘之聘分爲二字然古之

聘字雖同而時聘之禮與聘女之禮異周禮時聘曰問以結諸侯之好又曰穀圭以聘女此聘字之同也春秋左氏傳宣九年孟獻子聘于周十年劉康公來報聘交聘之聘也文四年貴聘而賤逆君子是以知出姜之不允於魯七年穆伯又聘於莒莒人以聲已辭則爲襄仲聘焉聘女之聘也聘字皆同而爲禮則異凡讀經傳者居然可知也左傳書報聘之事非一柔然固不可以古禮律之然其使弟來送女則猶古人致女之禮也報聘則是報高歡之使聘亦古者列國來聘報聘之意史言且

者謂送女且報聘也當是時高歡未嘗許以女女柔然何昏禮問名之有若問名不當言報聘字只當作聘字以交聘之聘為釋且者不專為一事并有餘事之謂

通鑑一百六十

太清元年荀濟知上有大志然負氣不服常謂人曰會於盾鼻上磨墨檄之

史炤釋文曰矛盾之鼻也余按荀濟只言盾鼻史炤乃汎引矛為說以雜之盾之有鼻蓋盾背有隆起處故謂之鼻記朱干設錫鄭玄註曰干盾也錫

傳其背如龜也正義曰詩云鏤錫謂以金飾之用金琢傳其盾背盾背外高龜形亦外高故云如龜蓋見漢禮然也或謂錫即盾鼻矛若有鼻當施於何所

二年西豐公大春守石頭

史炤釋文曰石頭在丹陽秣陵建業中孫權城之余按江左置丹楊尹秣陵建業二縣皆治京邑建業改為建康自避晉愍帝諱始當時二縣分治以秦淮水為界炤以為在秣陵建業中者抑以為在二縣中間和既不能指定實處而其文質俚亦甚

矣且漢建安中孫權築石頭城至此三百餘年通鑑書石頭事凡幾史炤於魏文帝黃初五年晉海西公大和五年釋已誤此釋又添一誤也張舜民曰石頭去臺城九里天生城壁在清涼寺北覆舟山上江行自此來者循石頭城轉入秦淮

通鑑一百六十二

李遷仕樊文皎帥銳卒五千深入至菰首橋東

史炤釋文曰菰首橋在淮地

海陵本同

余按淮者秦淮

水也李遷仕等先將兵度淮攻東府前柵焚之侯景退眾軍營於青溪之東遷仕又進至菰首橋東

則此橋當在青溪上曰在淮地何邪

御甘露厨有乾苔味酸鹹分給戰士

史炤釋文曰苔蘚也

海陵本同

余謂苔生於海其形如

髮春二三月海人採取之納土窖中出而曬之成片今南人多食之若苔蘚者生於階墻及陰濕之地安可食邪

通鑑一百六十三

簡文帝大寶元年陳霸先修崎頭古城徙居之

史炤釋文曰崎頭城名在梁地余謂侯景雖專梁命未改江淮以南皆梁地崎頭為梁地一語不註

可也按陳霸先自始興出兵度大庾嶺既破蔡路
養於南野遂居崎頭古城崎頭之地今不可知必
在南康郡界南康今贛州

侯景遣侯瑱隨于慶狗蠡南諸郡

史炤釋文曰蠡南地名蠡力兮切又力底切余謂
蠡南諸郡指彭蠡湖以南諸郡如豫章廬陵安成
臨川南康是也蠡音禮力兮切非

通鑑一百六十四

二年任約追胡僧祐及於芋口

海陵本釋文作芋口芋羽俱切又王遇切地名余

按芋字本芋字之誤姚忌廉梁書曰芋口在南平
郡安南縣界不能博考焉安爲音切可乎芋音千
元帝承聖元年侯子鑒以舩鴉千艘載戰士

海陵本釋文曰舩鴉上止遙切又陟交切下力鳥
切余按丁度集韻舩丁了翻舩朗鳥翻類篇曰舩
鴉船長貌海陵本音釋殊無所據

通鑑一百六十五

三年嚴超達自秦郡進圍涇州

費本註曰涇州蓋以涇水爲名余按五代志江都
郡永福縣梁置涇州領涇城東陽二郡李延壽北

史曰梁涇州在石梁此乃因涇城以名州非涇水也

通鑑一百六十六

敬帝紹泰元年齊平秦王歸彥諧清河王岳曰清河借擬宮禁制爲永巷

史炤釋文曰永巷列宮名有長巷故名之也余按宮中長巷曰永巷自應劭已有此說未嘗以永巷爲列宮名高歸彥諧高岳謂其私第借擬宮中爲永巷耳觀通鑑本文可見炤說之僻繆一百七十九卷陳宣帝太建元年永巷史炤復有此繆說

晉安民陳羽世爲閩中豪姓

史炤釋文曰閩中郡名即南越地余按閩中乃漢閩越地非南越地梁亦未嘗置閩中郡下卷陳武帝永定元年誤同

太平元年魏以岐陽之地封安定世子覺爲周公史炤釋文曰岐陽本元魏秦平郡至西魏改余按西魏改秦平郡爲岐山郡未嘗改爲岐陽魏以岐陽之地封宇文覺蓋指岐山之陽漢雍郿二縣地後魏真君六年於漢郿縣地置周城縣岐山之下周自古公壇父至文王居之故謂之岐周拓跋之

縣名字文之國號皆本諸此

通鑑一百六十七

陳武帝永定元年齊以長廣王湛為尚書令

史焯釋文曰湛市林切又持林切文減切余謂上

兩音皆非也當從下音

周晉公護與李植相質植辭窮

史焯釋文曰質職利切質當以為信余謂質職日

翻對面相辨正為質禮記曲禮夫人之諱雖質君

之前臣不諱也鄭註云質猶對也是質有對之義

通鑑下文言李植辭窮可以知非質當之質也至

一百七十三卷宣帝太建十年齊王憲與于智相

質焯則曰質職日切正也謂正自相當擇相質之

義雖未為明切而亦知職利切之為非矣

置刪定即治律令

史焯釋文曰陳置此官以治律令余謂註書如此

何所發明按曹魏之世置尚書曹二十三即有定

科即劉宋置十九曹即文帝元嘉十八年增置刪

定曹即蓋魏世之定科即也至於齊梁亦皆置之

以刪定律令陳受梁禪政事皆由中書省置二十

一局各當尚書諸曹揔國機要尚書惟聽受而已

特置刑定即以治律令

帝裸裎為樂

史炤釋文曰裎袒也古禪衣趙魏之間無裎者謂任余按朱氏孟子解裸裎露身也義甚簡明禪衣之說本之廣韻無裎謂任此語全不可曉或者任字其裎字之誤乎若服禪衣則非裸裎矣炤不過欲艱深其辭以罔後學

二年惶而且悲不覺聲顛

史炤釋文曰躰註云旨善切搖也通作顛余按通鑑釋文正作顛字當音之膳翻躰音旨善切者孫

恂云裸形無可蔽也非聲顛之義

通鑑釋文辨誤卷第七

通鑑釋文辯誤卷第八

天台 胡三省 攷訂

新安 吳勉學 校正

通鑑一百六十八

文帝天嘉三年和士開善握槊

史焯釋文曰槊通作稍矛長丈八者為槊海陵本同余

按握槊局戲也李延壽曰握槊蓋胡戲近入中國

劉禹錫觀博曰握槊之器其制用骨觚稜四均鏤

以朱墨耦而合數取應日月視其轉止依以爭道

史焯乃以為握丈八之槊是但知槊之為兵器而

未知握槊之爲局戲也

通鑑一百六十九

五年陳寶應逃至莆口

史炤釋文曰莆音甫

海陵本同

余按莆口在唐泉州莆

田縣界今興化軍之地莆音蒲音甫非

天康元年周信州蠻冉令賢等反遠結涪陽蠻爲聲援

史炤釋文曰涪陽渚之蠻在郢中余按後周置信州於永安唐之夔州也酈道元曰江陵西北有紀南城楚文王自丹陽徙此平王城之班固言楚之

郢都也楚辭曰遭吾道兮洞庭望涪陽兮極浦屈原楚人也至洞庭然後可以望涪陽則涪陽之不在郢中亦明矣道元又曰涪水出作唐縣西北天門郡界南流逕涪評屯屯竭涪水溉田數千頃又東南流注於澧水涪陽蓋居是水之陽也二百六十六卷梁太祖開平元年雷彥恭攻涪陽公安正此涪陽史炤釋亦誤九域志江陵府公安縣有涪陽鎮

通鑑一百七十

臨海王光大元年巴山太守黃法慧從宜陽出醴陵共襲華皎

史炤釋文作澧陽註曰天門邑余按地理志醴陵
澧陽自是兩縣醴陵縣後漢置屬長沙郡澧陽縣
晉武帝太康中立天門郡治焉時華皎據長沙安
成王頊使吳明徹等帥舟師泝江攻之又使黃法
慧從宜陽出醴陵以襲其不備宜陽漢之宜春縣
也晉孝武帝避其母鄭太后諱改爲宜陽今袁州
宜春郡也自宜春至醴陵不及二百里澧陽則在
洞庭太湖之北自宜春襲長沙不出澧陽也
齊主封弟仁約爲樂浪王

史炤釋文曰樂浪郡名古朝鮮之國其地系北齊
余按齊主以古郡名爵諸弟爲王耳未嘗使之君
國子民樂浪古朝鮮之地自晉至於慕容氏之末
世已不能有其地北齊安能系屬之哉

宣帝太建三年周遣右武伯谷會琨等聘於齊

史炤釋文作琨註曰其字未詳余按通鑑諸本皆
作琨炤所見本於昆旁王偶缺上一畫耳

五年齊人於秦郡置秦州州前江浦過涂水

史炤釋文曰涂同都切水出益州牧靡南山西北

入瀘

海陵本同

余按晉惠帝置堂邑郡於漢堂邑縣至
安帝改堂邑郡爲秦郡以秦之僑人居其地故也

北齊取淮南就以秦郡置秦州唐滁州六合縣卽其地因滁水以名州涂讀爲滁辯已見七十五卷魏邵陵厲公嘉平三年八十卷晉武帝咸寧五年漢益州郡牧靡之地自宇文併蜀弃之荒外宇文且不能有其地齊人境土西限於宇文其能有牧靡之地乎是時陳師伐齊以復淮南豈攻益州哉此乃漢堂邑之滁水非漢牧靡之涂水也

七年周主伐齊鮑宏曰進兵汾潞直掩晉陽

史炤釋文曰汾潞二州名系後周余按周齊敵國疆場之間各置州郡齊置汾州於西河周置汾州

於定陽若潞州上黨郡則屬齊地周建德六年始平齊陳太建之九年也宣政元年分并州上黨郡始置潞州太建之十年也烏得於太建七年以潞州系後周哉蓋鮑宏論伐齊直言進兵之路不指州名而指水名自汾水取平陽過雀鼠谷可以掩晉陽自上黨潞川入壺關黃澤亦可以掩晉陽非指二州名也

八年周主謂羣臣曰朕去歲屬有疾疹遂不得克平

史炤釋文曰疹章忍切癰疹皮外小起也余按此

疾疹之疹與疢字同音丑刃翻經傳作疢作疹者俗書也周武帝舉大兵以伐國不應以皮外小起癰疹而還師史炤之淺妄率如此至二百三十六卷唐順宗永貞元年方能以疹爲久疾乃因通鑑正文積疹而生義然音切終不能改也

前出河外直爲拊背未扼其喉
史炤釋文曰拊揅也謂摩其背也余按周主此語本之婁敬婁敬說高祖曰夫與人鬪不扼其吭而拊其背未能全勝周武帝前此伐齊至河陰而還以鬪爲喻猶拊背也拊者擊也不當以拊摩爲說

若與人鬪而拊摩其背乃是爲之搔痒豈是與之鬪邪一百八十四卷隋恭帝義寧元年拊其背註亦誤

齊主獵於祁連池

史炤釋文曰祁連山之池也在匈奴中余謂此祁連池汾陽之天池也卽後所謂獵於天池者也史互言之耳北人謂天爲祁連故天池有祁連池之名猶匈奴呼天山爲祁連山也祁連山漢書音義釋之甚明汾陽之天池水經註言之甚詳余悉取以註通鑑能讀之者可考見也且齊主獵時周兵

已攻晉州若獵於匈奴界中祁連山之池安能以
丙辰獵而癸亥卽還晉陽邪天池在汾陽縣北燕
京山上方里餘燕京山亦謂之管涔山五臺山之
一也詳考通鑑所書九月癸亥齊主自獵所還晉
陽甲子卽集兵庚午帥諸軍趣晉州癸酉昧旦晉
州陷此日齊主已分軍向千里徑及汾水關又帥
大軍上雞栖原矣若方與馮淑妃獵於天池驛奏
沓至且不暇省安能部分出軍邪蓋通鑑會粹諸
書以爲一書其排日書甲子以李百藥北齊書令
狐德棻後周書帝紀爲據自與馮淑妃獵天池至

晉州已陷乃奏之一段是引用李延壽北史馮淑
妃傳所以所記有參差不齊者竊謂丙辰齊王獵
於祁連池與後所書與馮淑妃獵於天池實一事
也唐書地理志嵐州靜樂縣有天池祠竇苹曰天
池祠在今寧化軍北六十里橫嶺下管涔山

通鑑一百七十三

七年齊領軍大將軍尉相願

史炤釋文曰相息良切姓也願其名相氏出姓苑
又息浪切後秦錄有馮翊相雲作德獵賦余按史
炤之說皆以廣韻爲據然尉相願者姓尉名相願

通鑑輯言 卷八
若如炤說以相為姓願為名將以尉字為衍字乎
時高氏所用皆勳戚也尉相願之進用必以尉景

通鑑一百七十四

十二年于仲文軍至蓼隄去梁郡七里

史炤釋文曰蓼縣之隄音力竹切

費本同

余考五代

志梁郡無蓼縣也元豐九域志曰蓼堤漢梁孝王
築在梁郡西北通鑑本文言去梁郡七里若以蓼
縣為梁郡附城之縣則當治郭下若以蓼縣為外
縣無緣去城七里便置縣史炤之說不待攻而破
矣蓼讀如字

于仲文取金鄉席毗羅軍大潰爭投洙水死

史炤釋文曰洙水出泰山蓋縣臨樂山北入泗余

按史炤能言洙水所出與所入而已水經洙水自

蓋縣西南流至卞縣入泗酈道元註則曰洙水至

卞城西南入泗水亂流西南至魯縣東北又分為

二南為泗水北為洙瀆春秋莊九年浚洙杜預謂

洙水在魯城北浚之以備齊者也孔子教於洙泗

之間闕里是也從征記曰洙泗二水交於魯城東

北十七里闕里背洙泗洙水又南逕瑕丘城又西

南逕山陽南平陽之間立亭又南至高平南入于

泗金鄉縣在高平西北縣北有金鄉山前漢未置
金鄉縣後漢晉志方有之戴延之西征記焦氏山
北有數山漢司隸校尉魯恭葬山南鑿而得金故
曰金鄉山金鄉去洙水差遠蓋席毗羅軍既潰走
于仲文追奔蹙之洙水故爭投水而死也

周殺代爨王達滕聞王適

史炤釋文曰代徒對切姓也爨平祕切名也玉音
肅姓也達其名海陵余謂史炤以代爨王達為二
人姓名則下文滕聞王道亦二人姓名乎釋文以
古有玉姓欲以稀姓愚後學殊不思讀通鑑者詳

味上下文則代與滕其封國也爨與聞其謚也達
與道其名也其姓則宇文皆後周親王也楊堅專
周政而殺之加以惡謚炤既不能發顧以代爨王
達四字離析為二人姓名將以愚人人有知識其
可愚乎代音徒耐翻王讀如字十一家謚法色取
行違曰聞不醉而怒曰爨

通鑑一百七十五

十三年隋主如岐州

史炤釋文曰岐州元魏所置至隋廢之余按魏書
地形志太和十一年置岐州治雍城鎮至煬帝大

業三年始改州為郡是年隋文帝受周禪改元開皇岐州未廢也若已廢岐州則史不書如岐州矣沙鉢略從父玷厥居西面號達頭可汗

史炤釋文曰玷厥突厥種名余按通鑑本文明言玷厥為沙鉢略之從父號為達頭可汗讀者皆知玷厥為人名而釋以為突厥種名何其舛也

長城公至德元年吐谷渾寇隋臨洮洮州刺史皮子彥出戰敗死洮州總管梁遠擊走之

史炤釋文曰汶音問以汶水為名水出琅邪余按吐谷渾居西垂時寇洮岷洮州即唐之岷州與漢

之汶山郡之汶同史炤以琅邪汶水為釋音義皆誤汶山之汶讀曰岷辯已見七十二卷魏明帝書龍元年

通鑑一百七十六

二年隋以賀婁子幹為榆關總管

史炤釋文曰榆關在隴右蒙恬為秦將侵胡開地數千里壘石為城樹榆為塞是也余按在隴右者漢金城郡之榆中縣也蒙恬壘石為城樹榆為塞者漢上郡之榆林塞也隋置榆關總管於唐勝州界

三年豐州刺史章大寶昭達之子也在州貪縱朝廷以大僕卿李暈代之

史焯釋文作本暈註曰本與本同戎姓暈其名海陵

本余按本字乃李字之誤也史焯別引本字以為

說此與徐道明見鄭玄論語序云書以八寸策誤

作八十宗因曲為之說者何異

通鑑一百七十七

隋文帝開皇九年陳武州刺史鄔居業

史焯釋文曰鄔姓也鄔郡太守司馬彌牟之後因

以為氏費氏同余按史焯據廣韻而為釋也左傳昭

二十八年晉滅祁氏羊舌氏分其田以為縣以司

馬彌牟為鄔大夫是以鄔為縣非以鄔為郡也以

司馬彌牟為縣大夫非以為郡太守也秦罷侯置

守三十六郡皆曰守至漢景帝中二年始以郡守

為太守此皆考之不精之過也

通鑑一百七十八

十八年設鹿角為方陳

史焯釋文曰鹿角陳名猶春秋魚麗之陳爾余按

焯於一百五十二卷梁武帝大通二年葛榮列陳

箕張而進釋曰箕張猶春秋魚麗之陳於此又曰

鹿角猶春秋魚麗之陳如此則凡陳法唯有魚麗
陳一法而已嘻可笑也設鹿角爲方陳者斬木存
其大本凡枝皆剡其端如鹿角然埋之陳前以禦
胡馬衝突內如方陳非如春秋魚麗之陳也

通鑑一百七十九

二十年車騎將軍榆林閻毗

史炤釋文曰榆林縣名隋置勝州兼置此縣其地
有榆溪塞卽蒙恬爲秦侵胡壘石爲城樹榆爲塞
是也余按史炤於一百七十六卷陳長城公至德
二年隋以賀婁子幹爲榆關總管註云榆關在隴

右下亦引蒙恬樹榆爲塞事今又以為在勝州以
此註爲是則前註爲非矣蓋炤以為勝州者以隋
志勝州榆林郡及榆林縣爲據也然引樹榆爲塞
事鄜道元以為在上郡道元曰諸次水出上郡諸
次山其水東逕榆林塞卽漢書所謂榆溪舊塞者
也自溪西去悉榆柳之藪緣歷沙陵屈龜茲西出
故謂之廣長榆也王恢云樹榆爲塞謂此矣以水
經河水所歷考之其地在銀夏之北唐之綏銀麟
勝皆漢上郡地炤前言榆關在隴右非也今因榆
林而引樹榆爲塞事則近之

仁壽二年忤意者嚴霜夏零

史焯釋文曰零雨余謂此言楊素威權忤其意者禍罰立至如當夏降霜非零雨之謂也

通鑑一百八十

四年嵐州刺史喬鍾葵

史焯釋文曰嵐州名在太原因岢嵐山為名有渥注池出良馬亦山氣也余按史焯之說全引廣韻廣韻以為嵐州近太原猶可史焯以為在太原則繆矣漢武帝得神馬渥注水中李斐以為在敦煌界今云嵐州有渥注池未知廣韻何所據也至云

亦山氣也則是廣韻解嵐字為山嵐之嵐其義不為嵐州發也焯亦引之以釋嵐州可謂無所決擇矣

楊素姪玄挺

史焯釋文作玄挺註云挺抽延切費本余按隋書

作玄挺音徒鼎翻通鑑諸本亦皆作玄挺

通鑑一百八十一

倭王多利思比孤

史焯釋文曰倭女王國名在東海中費本余按范曄後漢書倭國在韓國東南大海中依山島而居

通鑑輯覽 卷八
其地大較在會稽東冶之東與朱崖儋耳相近漢
桓靈間倭國大亂更相攻伐歷年無主有一女子
名卑彌呼事鬼神道能以妖惑衆於是共立爲王
當時因謂之女王國又按新唐書曰日本古倭奴
也其王姓阿每氏自言初主號天御中主至彥欽
三十二世自彥欽至目多利思比孤三十一世其
間唯一世立女王耳桓靈之際固嘗謂之女王國
隋唐之間豈復謂之女王國哉

八年宜社於南桑乾水上

史焯釋文曰桑乾卽馬邑屬鴈門余按漢書地理
志馬邑縣屬鴈門郡桑乾縣屬代郡自是兩縣而
謂桑乾卽馬邑可乎水經濕水出鴈門陰館縣東
北過代郡桑乾縣南與桑乾水會因總謂之桑乾
水東北流過薊縣故城南時煬帝在薊將伐高麗
故宜社於桑乾水上

通鑑一百八十二

九年詔徵天下兵集涿郡

史焯釋文曰涿范陽邑余按通鑑本文曰涿郡而
史焯以范陽之邑誤矣自漢高帝置涿郡而治涿
縣曹魏改涿郡曰范陽郡隋開皇初廢范陽郡大

業初併燕范陽置涿郡治薊而涿縣屬焉此郡名廢置徙治離合之辨也

閬鄉張須陀

史焯釋文曰閬鄉在洪農湖縣余按史焯以漢地理爲釋也元魏以湖縣爲湖城縣隋開皇十八年改湖城縣爲閬鄉縣史言閬鄉張須陀謂須陀乃此縣人也

衛文昇以步騎二萬度瀍水

史焯釋文曰瀍水出河南北山入於河余按水經瀍水出河南穀城縣北山東與千金渠合東過洛

陽縣南又東過偃師縣東入於洛焯釋所指河南抑河南郡邪抑河南縣邪其言入河只泥禹貢伊洛瀍澗旣入於河一語未嘗詳考川瀆之會歸也

通鑑一百八十三

十二年蘇威曰他日賊據長白山今近在汜水

史焯釋文曰汜水名在河南成臯余按史焯亦是據漢地理爲釋也開皇十八年改成臯爲汜水縣有汜水關時屬滎陽郡

林士弘與劉子翊戰於彭蠡湖

史焯釋文曰彭蠡澤名按尚書是江漢合處在揚

通鑑 卷八
州之西界余按江水與漢水合於夏口夏口今鄂
州彭蠡湖在彭澤縣西禹貢言漢水過三澨至於
大別南入於江東匯澤為彭蠡其言甚明何嘗言
彭蠡是江漢合處漢書地理志湖漢水出雩都東
至彭澤入江言彭蠡是江水與湖漢合處則可矣
恭帝義寧元年突厥立劉武周為定楊可汗遺以狼
頭纛

史炤釋文曰突厥先為鄰國所破有一兒弃澤中
與狼交合生十子其一最賢者為君長於牙門建
狼頭纛故劉武周以此遺突厥余觀通鑑本文突

厥立武周為可汗故遺以狼頭纛非武周以遺突
厥也

朝邑法曹鄆孝謨以蒲津中渾二城降

史炤釋文曰河陽南有中渾城

費本同

余按字書水

中有沙曰渾隋都長安於蒲津起河橋以通河東
故有中渾城以守固河橋河陽在洛陽北起橋以
度河陰亦有中渾城以守固河橋中渾之名雖同
而有河陽橋蒲津橋之異此時唐公引兵自河東
欲濟河而西鄆孝謨以蒲津中渾二城降乃蒲津
之中渾非河陽之中渾也蒲津城在橋之西岸

通鑑一百八十五

唐高祖武德元年李密以楊汪為宋州總管

史焯釋文曰後周武帝以王謙為益州總管總管

之名始此費本同余按令狐德棻後周書周明帝武

成元年初改都督諸州軍事為總管其見於史者

則安成公憲為益州總管尉遲綱為荊州總管尉

遲迥為秦州總管則總管之名非始於用王謙也

隋煬帝謂蕭后曰儂不失為長城公卿不失為沈后

史焯釋文曰沈直金切言為沈湏之后海陵本同余謂

煬帝顧天下已亂知必為他人禽已與蕭后不失

為陳後主夫婦也按陳後主為隋所禽封長城公

其后沈氏君理之女也涉獵經史工書翰陳亡與

後主俱入長安及後主薨后自為哀辭文甚酸切

煬帝每所巡幸常令從駕及煬帝為宇文化及所

弒后自廣陵還鄉里不知所終烏得謂沈后為沈

湏之后乎沈音式荏翻

宇文化及於帳中南面坐人有白事者默然不對下

牙方取啓狀與唐奉議等參決之

史焯釋文曰牙旗名軍中所建下牙言其視事晚

也余謂下牙猶古之言退朝也豈視事晚之謂乎

劉馮事始曰牙旗者將軍之精軍行建牙後世至
於官府早晚軍吏兩謁亦謂之牙呼謂既熟雖天
子正殿受朝謁者亦名正牙

辭舉進逼高墟

史炤釋文曰高墟城名墟之石切

海陵本同

余按新唐

書地理志寧州定平縣有高墟城墟音章恕翻唐
韻有墟字亦章庶切釋云番山豈西蕃中以山爲
墟乎下卷折墟音亦誤惟杜佑通典墟音思歷切

通鑑一百八十六

程知節爲王世充騎所逐刺梨洞過知節迴身挨折

其槩

史炤釋文曰挨力計切拗挨也

海陵本同

余按韻書挨

音力計切琵琶撥也拗挨之挨音練結翻

右翊衛大將軍淮安王神通

史炤釋文曰唐有十六衛各有左右其左右衛及

左右金吾衛謂之四衛餘謂之雜衛

費本同

余按隋

受周禪置左右衛等十二府曰左右衛曰左右武

衛曰左右武侯曰左右領左右曰左右監門曰左

右領軍唐初置十六衛府曰左右翊衛曰左右驍

騎衛曰左右屯衛曰左右禦衛曰左右備身曰左

右武衛曰左右監門曰左右候衛至武德五年改
左右翊衛曰左右衛屯衛曰威衛禦衛曰領軍衛
備身曰左右餘不改高宗龍朔二年始改左右候
衛爲左右金吾衛炁謂唐以左右衛及左右金吾
衛爲四衛蓋唐中世以後事也且炁不言翊衛置
官之由而泛引四衛爲釋未爲精切
綦公順攻北海劉蘭成襲擊之公順大敗弃營走郡
城獲全

史炁釋文提起走郡二字註曰走音奏趣嚮也余
謂當以弃營走爲句以郡字屬下句走讀如字文

理明白不煩註釋

通鑑一百八十七

二年竇建德收隋鹵簿儀仗

史炁釋文曰炙轂子云車駕行幸羽儀導從謂之
鹵簿字書鹵大盾也以甲爲之所以捍敵甲楯部
伍之次皆著之簿籍儀衛皆具五兵獨以甲楯爲
名

行道之時甲楯居外餘兵在內故謂鹵簿也
張文伯曰五經精義云鹵大盾以大盾領

一音 人故言鹵簿宋綬序鹵簿圖謂有文事則

有武備故整法物之駕嚴兵師之衛總曰鹵簿漢

蔡邕獨斷曰漢天子出車駕必第謂之鹵簿官有
注名曰甘泉鹵簿余謂此皆言天子法從儀物之
鹵簿也然公卿儀從亦謂之鹵簿顏竣柄用於宋
孝建之初其父延年常乘羸牛笨車逢竣鹵簿輒
屏住道側語竣曰吾平生不意見要人今不幸見
汝沈慶之夢引鹵簿入廁中占者曰後必富貴此
公卿儀從亦謂之鹵簿之明證也唐制有皇后鹵
簿外命婦三品已上亦有鹵簿車駕鹵簿固有甲
楯皇后鹵簿必不用甲楯公卿及外命婦鹵簿烏
得用甲楯乎然則以鹵簿爲取鹵楯爲義者末學

膚受之說耳二百二十三卷代宗永泰元年鹵簿
釋亦誤

王世充遣其將高毗寇義州

史炤釋文曰義州凡有五一在懷州武德縣一在
衛州汲縣一在易州容城縣一在光州商城縣一
在眉州洪雅縣武德之易州乃世充境內非所寇
者余按通鑑是年五月書世充陷義州復寇西濟
州西濟州置於濟源縣新唐書地理志武德二年
改懷州安昌縣爲武德置北義州則武德之義州
正唐境內非王世充境內也高毗所寇卽北義州

衛州汲縣之義州武德元年置亦唐境也

六月丁未劉武周進逼介州七月辛卯宋金剛寇浩
州

史昭釋文於介州則註曰武德元年以介休縣置

浩州又更名介州於浩州註則曰浩州本介休縣

又有江州彭澤縣置浩州亦此余按此一年事也

自六月丁未至七月辛酉十四日專州名

不應如是之遽是年

西河浩州刺史劉瞻拒之及

城鎮俱沒惟西河獨存又是年十一月

劉武周寇浩州昭註曰是浩州有二武周所寇乃

介休之浩州昭蓋守介休置浩州之說殊不思通

鑑于六月丁未已書武周陷介州若浩州本是介

休縣則已歸武周矣新唐書地理志曰汾州治西

河本浩州武德三年更名汾州隋義寧元年以介

休平遙置介休郡武德元年曰介州則浩州置於

西河介州置於介休明矣

杜伏威請降

史昭釋文曰杜伏威起淮南又據歷陽與陳稜李

子通俱有窺江表之心後為李子通所敗來降海

陵本曰社伏威起淮南後爲李子通所破來降余
按海陵本刪取史炆釋文以爲註亦可以明其實
蹈襲史炆而託之公休以欺世也詳觀通鑑本文
李子通數破沈法興軍旣克陳稜又破沈綸軍而
伏威引去而伏威未嘗敗也至武德三年伏威遣
輔公祐王雄誕等擊破李子通四年又遣雄誕擊禽
子通送長安曷嘗爲子通所破哉蓋是時唐之威
德暢洽故伏威請降五年秦王擊徐圓朗聲震淮
泗伏威於是懼而入朝詳考事之本末可以見矣

通鑑釋文辯誤卷第八

