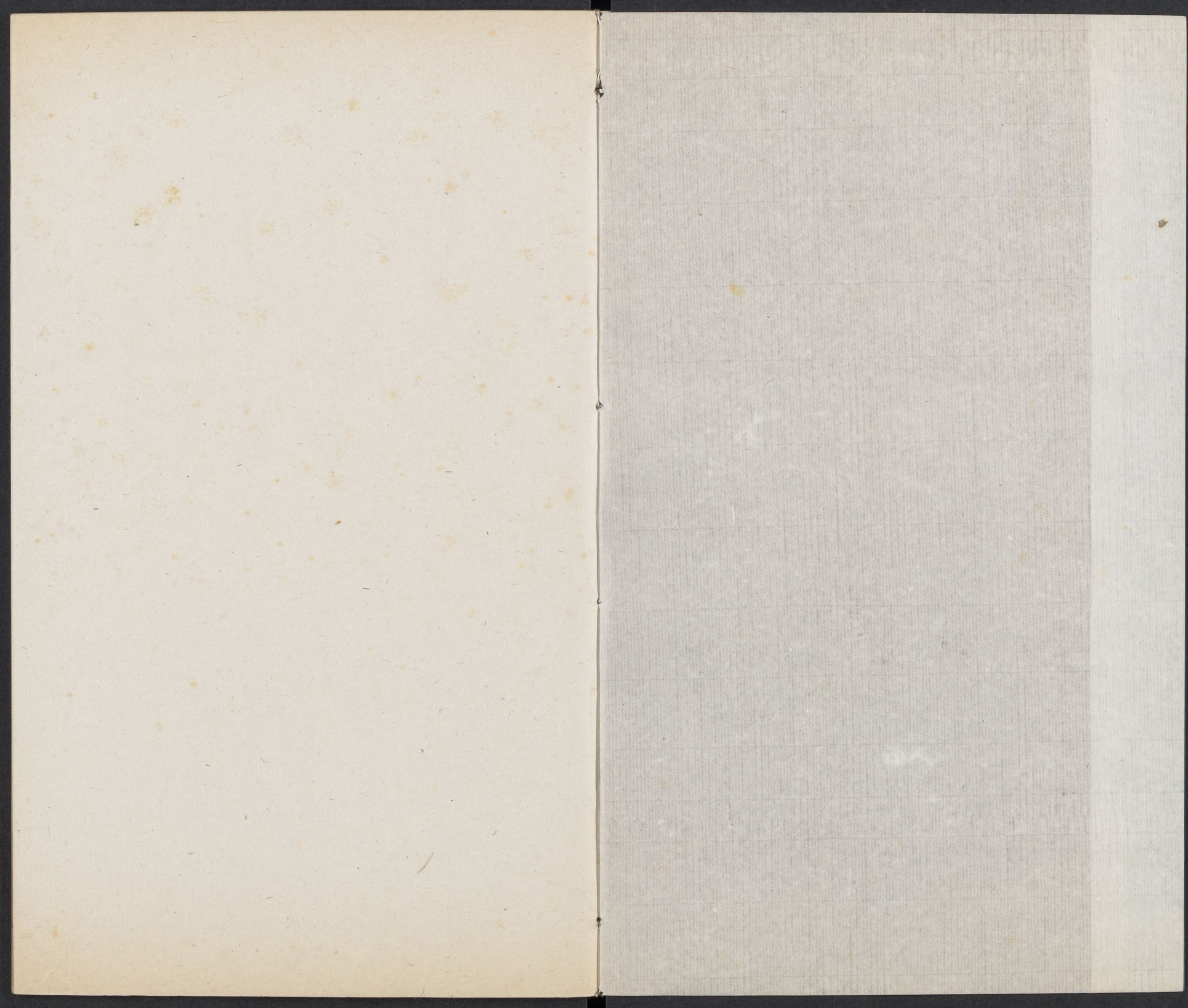
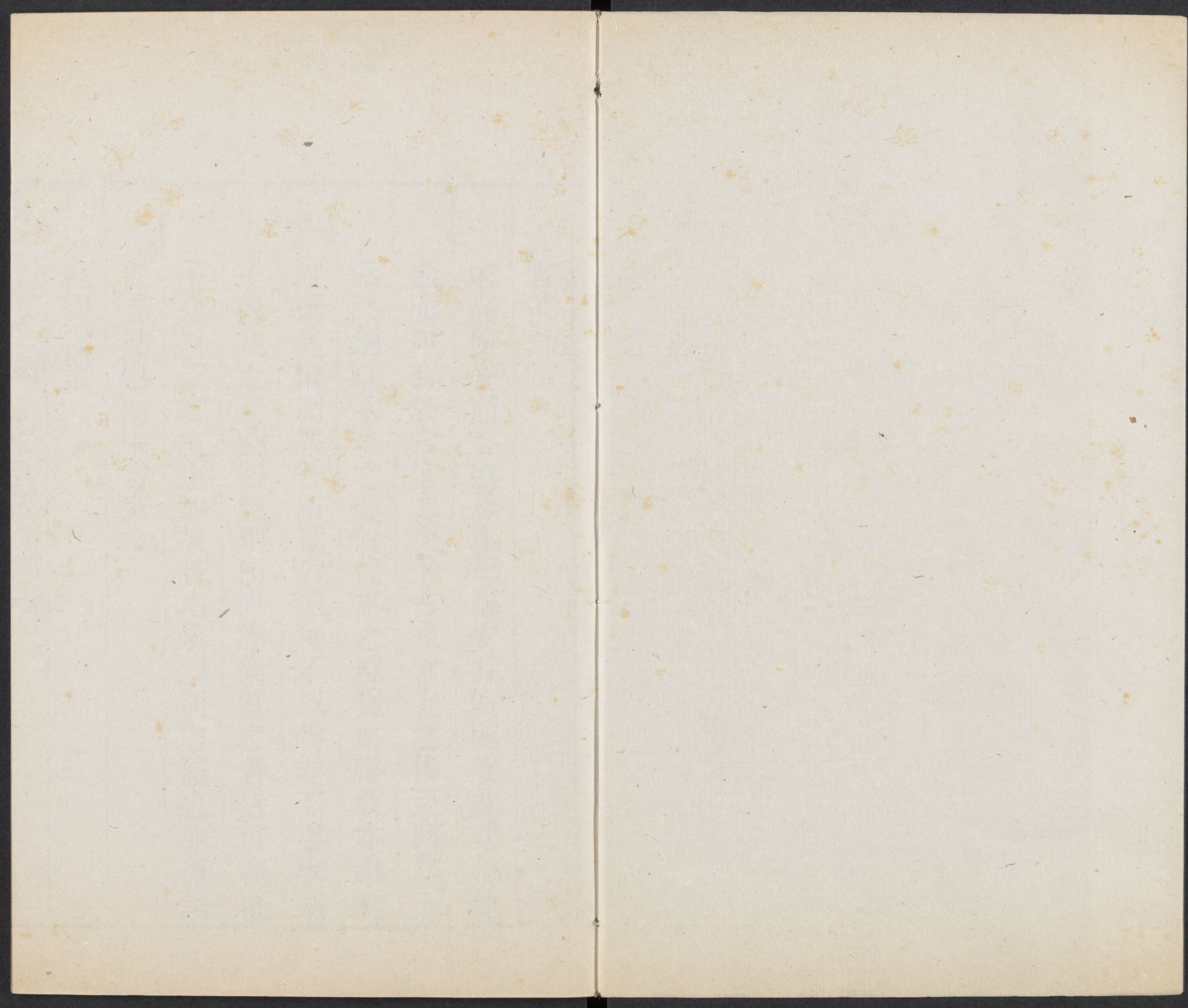


T 3210/3546.81





古宮室

附

宋高偷安而忘遠畧遂都臨安其實臨安非建都地也而何有於宮室之美乎古來宮室之侈至阿房而極然銅駝禾黍之悲何代無之盛衰興廢數亦乘焉何獨爲宋高咎吾所感者宋旣不以爲非而志家溺于西湖之美猶然艷稱而津津樂道之者然可怪也予是以于宮室上加吳越南宋以別之體也亦微詞也志吳越南宋宮室

吳越國宮室

哈佛大學漢和
圖書館珍藏印



在今鳳凰山右

七修類藁云今萬松牌樓地

唐光化三年吳越王

鏐卽舊州治擴而大之依山阜以爲宮室名曰鎮海

軍使院

羅隱記曰惟天子建國必推九牧九牧旣叙區分局署兩漢三公府有掾屬魏晉而降則

置行臺若魏以秦王儀鎮中都高齊以辛術監治東徐州事皆行臺之任也其官屬則令僕以至於尙書

丞郎唐制由行臺而置採訪使殆今節制之始也鎮海軍舊治京口大丞相以錢塘之衆東堪漢宏西殲

逆朗天子不欲易其土故自符竹四命然後移軍于錢塘生物以宜租賦以便斥去舊址廣以新規廊開

開闔拔起階級俾幢節之氣色貌武之出入得以周旋焉庚申年始闢大廳之西南隅以爲賓從宴息之

所左界飛樓右廟嚴城地聳勢峻面約背敞肥楹巨棟間架相稱雕奐之下朱紫苒苒非若越之今而潤

之舊也疆場之事則議之于斯聘好之禮則接之于斯生民之疾痛則啟之于斯軍旅之賞罰則參之于

斯非徒以酒食駢羅而語言嘲謔者也其府屬以下或八都舊將或從公于征或稟之于朝廷或拔之于

鄉里故天子用清宮傳道之選以佐之輟教民論道之任以副之其餘省秩卿曹職領相次自我朝籓服

官屬之盛無加也噫大丞相之勲德旣藏之天府而攀鱗附翼者非鐫刻礫石其可久乎是年冬十月始

命觀察判官

梁龍德二年建元帥府

卽吳越天寶十年也晉開運

羅隱爲記

四年冬十月弘倣見府僚將校于此明年正月卽王位

名稱多如天子制謂所居曰宮殿府署曰朝廷

按越州舜

井重華石記有東都上直官西都上直官之文而吳是吳越時旣稱杭爲西府亦當稱爲西都矣

越國號亦間稱曰義忠國

見海鹽朱行先碑額

城門 吳越國治在鳳凰山下內爲子城門二曰通越

門在雙門在北孫沔記云納土後二門猶存吳越

城門十日朝天門吳山下今鎮海樓龍山門塔西竹車門望

橋東新門炭橋南土門薦橋北土門舊菜市鹽橋門

今鹽西關門雷峰北關門夾城巷徐縮許再思作

三城都指揮使馬綽守北門內城指揮使王榮武安

都指揮使杜建徽守南門北門即北關門南門即南

土門也又武勇都之變王徽服至寶德門良山門外

德勝門德勝門亦即北關門也

吳越十門外自秦望山由夾城東亘

江干薄錢塘湖霍山范浦凡七十里

屯營 白壁營城南寶劍營鍾公青字營鹽橋福州營

梅家馬家營修文大路營褚家堂今為

橋東馬家營坊內大路營大路營內

宮室 握髮殿武肅王建取周公吐哺仁政殿見贊寧

閱禮堂武肅王建為觀禮之處功臣堂唐天祐二年武

于府門西樹碑紀功列賓僚將校賜功臣名氏碑陰

凡五百人晉天福八年忠獻王遷于功臣堂宋建隆

元年忠懿王天寵堂漢乾祐元年春正月乙卯弘俶

遷于功臣堂 天寵堂即王位于天寵堂宋乾德元年

重建天 仙居堂晉天福六年九月庚申天冊堂晉天

寵堂弘佐即王位于仙居堂 天冊堂福十

二年六月丙寅弘保 思政堂晉天福六年九月辛未

即王位于天冊堂 思政堂忠獻王遷于思政堂周

顯德三年秋七月忠懿王避寢于思政堂九月

復居于天寵堂五年十月乙巳王遷于思政堂

堂在龍山後改大慶堂宋建隆元年三月甲寅大慶

也 瑤臺院本孝獻世子府世義和院晉天福十二年

子薨改瑤臺院

古宮室

古宮室

古宮室

古宮室

古宮室

古宮室

古宮室

古宮室

古宮室

率內牙親兵戎服入見忠遜王叱之不退錯天長樓

愕入義和院進思鎖其門遂迎弘俶立焉武肅王于疊雪樓架強弩數百

樓在內城之東周顯德二年秋七月庚午有虹入天長樓

以射青史樓孝獻世子與弘佐戲彩于青史樓比四

潮擲而弘佐得六赤世子投骰盤于樓下

碧波亭忠遜王常餞李孺贊于碧波亭又大閱水軍

馬步軍泊樓于碧波亭周廣順三年冬十月忠懿王大閱

八會亭唐天福時武肅王建亭于虛白

講武計議凡八會于此也已而更名都會堂寶正三

年夏六月有蝗蔽日而飛晝為之暝王親祀于都會

堂是夕大風蝗南擊場周顯德三年正月

墮浙江而死南擊場門樓火拜郊臺武肅

王郊祀之所一名登雲臺

宋蘓軾陌上花詩有序吳越王妃每歲春必歸臨安王

而歸矣其人用其語為歌含思宛轉聽之凄然其詞

鄙野為之易云陌上花開蝴蝶飛江山猶是舊人

非遺民幾度年年老游女長歌緩緩歸陌上山花

無數開路人爭看翠輦來若為留得堂堂去且便從

教緩緩回生前富貴草頭露身後風流陌明高啟

唐昭宗賜錢武肅王鐵券歌妖兒初下含元殿天子

擁連城朝貢皆停事攻戰岐王已去梁王來長安宮

闕生蒿萊天目山前異人出金戈雙闕風烟開羅平

惡鳥啼初起犀弩三千射潮水歸來父老拜旌旗醜

酒搥牛宴鄉里擊毬駿馬驕春風錦袍玉帶真英雄

詔書特賜誓終始黃金縷字旌殊功虎符龍節彤弓

矢後嗣猶令赦三死盡言恩寵冠當時天府丹書未

踰此摩娑舊物四百年古色滿面凝蒼烟天祐宰相

署名在尋文再讀心茫然古來保族須忠節受此幾

人還覆滅王家勲業至今傳不在區區一方鉄人生

富貴知幾時泰山作礪徒相期行人曾過表忠觀風

雨斷蘇 虞舜卿詩 巾子山前大寺來 虛疑强弩射潮

埋殘碑 姥栽寶刹滿城懸 日月大江截地走風 國朝吳農

雷由來 霸氣憑天險 漫倚金幢鎮劫灰 祥詩 海甸風塵起 江淮保障歸 遺民遵約束 殘寇陷

賞拜龍 旂艘艦侵青 漢階除接翠 微山河分邸第 雨

露擅宮 闈父老迎芝 蓋見童耀錦 衣冕旒增品級 帶

礪已光 輝玉帛干戈定 銅符羽檄稀 天心知曆數 臣

力識兵 機秘殿摧樵 逕虛堂守釣磯 時聞雄劍在長

見大 梁允植詩 吳越江山冷 霸圖故宮衰 草亂平蕪

江飛 一劍青霜成 底事五王荒 塚竟全無 陸嘉淑詩 故國

銀濤切 莫迴强弩 猶有寒潮泣 子胥 起暮鴉 蒼茫烟靄帶 平沙百年 霸業空 塵蹟遊女還

歌陌上 花 晨鐘夕磬散 晴烟古寺空 山不計年寶

大字殘 春蘚合石幢 長對夕陽前 羣山東盡怒潮

回曾向 胥濤射弩來 千載英雄自相望 孤城一片碧

雲 丁文策詞 滿江紅 把酒斜陽 蒼崖立 形盤飛鳳閣

千羣芝 蓋小神鴉 萬點江帆 重恨五王三世 霸錢塘

遊仙夢 靖康記 東京痛 臨安有西臺 慟把臯亭風

雨留些 作用南內 旂旂秋雨 濕北來 輦 陳萬榮詞 前

鼓歸潮 動諒當年 倉猝出宮闈 如亡宋 詞 兩浙秋光 碧波捲 崩濤似 練看金鋪 後猊雙鎖 義

忠使院 徒步英雄 錢具美 傷心 世事羅 昭諫 嘆人 生如夢 幾消沉 風塵倦 叩盟府 開行殿 奇勲 樹成 功宴割 一江王氣 曾經百戰 白晝神雲 生澤國 黃沙 鬼火吹江 縣笑思陵 有力索江 東尋遊徧

宋行在宮闕

細考疆域 宋行在宮闕 其地多隸仁邑 而

遠年湮 竟至淪沒 大為茲土 憾事也 後此修

志或兩邑 均載或仍歸一邑 以埃識者定之

初錢氏納土 宋改吳越國 西府為杭州 國治為州治

州治南有鳳凰門趙清獻公拓守杭有老來重守鳳凰門是也其右山巔石笋林立其奇異又有怪石排立如從衛拱立狀武肅王曾名為排衙石刻詩石上建炎三年高宗詔以州治

為行宮紹興元年十一月命守臣徐康國營建行宮

復展大之按徐始豐宋行宮考以今地証之南自勝果入路北則入城環至德侔天地牌坊東

沿河西至山崗自地至山隨其上下以為宮殿也

宮城四門 南麗正門武林舊事云郊日自嘉會門至麗正門計九里三百二十步皆

以潮沙填築其平如席肆赦日駕自文德殿詣麗正門御樓北和寧門門外各有百官待漏

院古杭夢遊錄云自大內和寧門外新路南北寶玉珍異及花果時新海鮮野味奇器天下所無者悉集于此武林舊事云公主下降日駙馬服玉帶乘馬至和寧門易冕服

東東華門武林舊事云公

主下降先擇日宜召駙馬至東華門引西西華門咸

見便殿及吉期又至東華門用鴈幣府志惟有南北東三門

今據武林舊事增入王應麟玉海云紹興二年南門成名日行宮之門十八年名南北門口麗正和寧二十八年增築皇城東南之外城五百四十一丈

更名西南門曰嘉會門

宮內各門 南宮門麗正門內 北宮門和寧門內 外宮門自南宮門進垂

楊夾道至內宮門外宮門內 南水門 東水門 苑東門

苑西門 會通門 宣德門武林舊事云元夕宣德門梅堂三間臺等

處臨時取旨起立鰲山燈之品極多 上閣門 玉華閣門 隔門 斜

門 關門 含和門 貽謨門上二門係天章閣

皇城十三門 候潮門 保安門 新門 崇新門

東青門 艮山門 錢湖門 清波門 豐豫門

錢塘門 嘉會門 餘杭門 便門

南宋建都在鳳凰山下即吳越國治故址紹興中增築內城及東南之外城附于舊城凡十三門

外朝正殿 文德殿 紹興十二年建六參官起居及百官聽宣布謂之正衙 紫宸

殿 壽 大慶殿 朝賀武林舊事云郊前三日百官奏請皇帝致齋于大慶殿典儀云淳熙十三年太上八十正月元日再舉慶

典其日文武百僚集大慶殿 明堂殿 宗祀行宮記作端誠殿

集英殿 策士武林舊事云上御集英殿拆號唱進垂

拱殿 紹興十二年建四參官起居謂之常朝武林舊事云聖節日上坐垂拱殿上壽禮畢再坐紫宸

殿

柯維祺宋史新編曰杭州大內即州治也休兵後始作崇政垂拱二殿他如紫宸文德集英大慶講武諸

殿之名雖存東都之舊然惟隨時所御則權更其名實則垂拱崇政二殿而已二殿修廣僅如郡廳東都

時郊壇大次號青城祀前一日齋宿于此中興後以事天尙質屢詔罷齋宮惟設幕屋謂之幕殿及行事

又于壇所設小次大小次之外又有望祭殿以備遇雨行事東都為瓦屋五門中興後惟設葦屋而已

內朝後殿 淳熙六年重建 延和殿 垂拱及後殿之後皆有此殿

齋宿或避正 崇政殿 即祥曦殿陳隨應從駕記云崇政殿即御焉

即指此 福寧殿 御寢乾淳歲時記云立春前一日復臨安府進大春牛設之福寧殿庭

古殿 高宗建理宗重修燕閒之所武林舊事云禁中避暑多御復古選德等殿 選德殿 孝宗

建以為射殿御坐後有大屏分畫諸道列監司郡守
 為兩行各標職位姓名又圖四方疆域于屏陰玉海
 日孝宗闢便殿于禁垣之東名曰選德規模樸壯為
 陛一級中設漆屏書郡國守相名氏羣臣有圖方畧
 來上可采者粘之于壁以備觀覽數延文武講論治
 道詢求民隱至于中外奏報若軍國幾務皆于此省
 决暇則紬繹經傳或親御弧矢雖大寒
 暑不廢命周必大洪邁俱作記文不載
 倚柱殿周必大進
 呈選德殿
 緝熙殿理宗闢為講殿
 熙明殿即修政殿度宗改東宮益堂以為講
 記于此
 勤政殿即進食殿度宗改建
 嘉明殿即東宮繹巳堂度宗改建
 欽先孝
 所
 思殿制仍東都之舊置在禁中以奉累代祖宗神御
 事以欽先孝思為
 明華殿
 清燕殿禁中重九或于清燕殿賞橙橘
 二殿今從玉海
 膺福殿元夕鰲山燈多于復古膺福明華等殿張掛
 慶瑞殿即順慶殿理宗改武林舊

事云禁中例于八日作重九排當于慶瑞殿
 分列黃菊燦然炫眼且點菊燈畧如元夕
 需雲殿

大燕
 澄碧殿賜宴之所
 玉牒殿藏宗潢世系之所馬氏日抄云臨安玉牒殿災延及

殿門宰臣以門字有勾脚帶火筆故招火厄
 遂撤額投火中乃息後書門額者多不勾脚
 符寶殿

貯恭膺天
 純福殿即本命殿依在京以純福為名
 穆清殿見皇后
 命之寶
 慈

寧殿皇太后宮殿名慈寧即顯仁韋后也
 德壽殿太上德壽宮日德壽殿
 康壽殿

太上皇后
 壽康殿光宗改泰安日壽康
 坤寧殿皇后所居
 穠華殿皇后

所
 慈明殿楊太后所居三朝政要云紹定三年慈明殿出緡錢犒軍
 慈元殿謝太后所

居
 仁明殿全太后所居
 重壽殿
 清華殿自坤寧以下皆皇太后皇后所

居屢朝多更名
 按王士點禁扁尚有壽元延聖寧
 華寧福太元乾文佑聖景福寶慶太霄崇禧廣愛通

真靈暉仙儀福慶神寧順福瑞慶神應靈休彰德大成廣孝福臨集禧純福膺慶介福明離凝機三極儲祥重徽毓瑞正陽肅儀申祐無極道妙金闕寥陽長生等殿

宮 升陽宮 建炎元年名潛邸為升陽宮 隆祐宮 建炎元年詔以元祐太后宮為隆祐

宮 慈寧宮 奉顯仁 德壽宮 即奉檜舊第改築高宗內禪移仗居焉稱為北大內

亭觀 重華宮 即德壽宮孝宗改是名內禪移仗于此 慈福宮 奉憲聖壽

康宮 光宗內禪以舊福寧宮為壽康宮 壽慈宮 即慈福宮奉壽成皇太后 東宮 光宗

升儲于麗正門之東 萬壽宮 以下見王 開元宮 龍

建太子宫亭觀詳後

朔宮 宗陽宮 宗廟 太廟 在瑞石山之左朝野襍記太廟奉神主一歲五饗朔祭而月薦新五饗以宗室諸王

朔祭以太 景靈宮 在新莊橋西高 太乙宮 在新莊橋

常卿行事 崇禮館 在景靈宮南朝野雜記景靈宮奉祖宗

以太祀 崇禮館 塑像歲四孟饗上親行之帝與宮忌辰

則宰相率百官行 萬壽觀 在新莊橋後孝宗 齋宮 在

香僧道作法事 湖門外惠照昭慶二院 為朝廷祠祭奉告之所

祖宗諸閣 太祖太宗龍圖閣 真宗天章閣 仁宗 寶文閣 神宗顯謨閣 哲宗徽猷閣 徽宗敷文

閣 高宗煥章閣 孝宗華文閣 光宗寶謨閣

寧宗寶章閣 理宗顯文閣 度宗雲章閣

諸閣在禁中藏祖宗御書圖籍寶瑞置學士直學士待制直閣等員惟天章閣以奉列聖御容南渡重建

不以除官蓋天字非臣下敢稱亦以神御所在不可與他閣例言也

閣 清華 凌虛 清漏 倚桂 中秋夕有賞月延桂排當于此閣臨時取

旨夜深天樂 來鳳 觀音 芙蓉 蕙春 太后 睿思 直徹人間

怡真 容膝 受釐 綠綺

堂 清暉 禁中中秋夕 翠寒 高宗以日本羅木建古松數十株禁中多于此納涼

澄碧觀堂 芳春 杏 凌寒 鍾美 牡丹武林舊事云鍾美堂大花為極

盛堂前三面皆花石為臺三層各植名品標以象牌覆以碧幕臺後分植玉繡毬數百株儼如鏤玉屏堂內左右各列三層雕花綵檻護以彩色牡丹畫衣間列碾玉水晶金壺及大食玻璃官窰等瓶各簪奇品如姚魏御衣黃照殿紅之類幾千朵別以銀箔門貼大斛分種數千百窠分列四面至于梁棟窻戶間以

湘筒貯花鱗次簇插何翅萬朵堂中設牡丹紅線地茵自中殿妃嬪至內宮各賜翠葉牡丹分枝鋪翠牡丹御書畫扇龍涎金盒之類有差下至伶官樂部應奉等人亦沾恩賜謂之隨花賞 燦錦 海棠燕

喜 靜華 清賞 稽古 御書院 清遠 清徹 澄碧

水 藥淵 環秀 山堂一 文圃 御書院一 書林 御書院 華

館 衍秀 披香 會瀛 武林舊事云春暮則稽古堂會瀛堂賞瓊花 德

勤 雲錦 荷 清霽 萼綠華 梅堂度宋 碧琳 瞻棗

凝光 澄輝 繡香 呈芳 會景 青花入柱香楠袂頭瑪瑙

石 正始 后殿謝太后 怡然 惠順 信美 婉容 本支百世 砌改壽寧殿

新益 下見 冷泉 香遠 清深 榮觀 玉淵 禁扁

流杯 跨水 論思納獻省 寅清 祥扈司道山秘

羣玉 凝香 整暇 進思 遂初 奇勲 明倫

立教 汲古 元化 崇化改敦化又 立武改敦

正紀 德輝 明應 道紀 志敬 清風 垂福

清境 大範 觀復 灌妙 通真 瀛嶼 挹

翠 攬遠 明秀 譯經 潤文 正義

齋 損齋 葵齋 謹習齋 燕申齋

樓 博雅書樓 觀德 萬景 清暑 清美 明遠禁中

木樓武林舊事云禁中賞雪多御明遠樓後苑進大
小雪獅兒並以金鈴絲縷為飾且作雪花雪燈雪山

之類 倚香 梳粧報國寺有梳 藥簡下見 玉籟 日華

月華 鳳山 冲天 錦鏞 和應 凝真

臺 欽天奉天 宴春 秋芳 天開圖畫禁中例觀潮于
天開圖畫高臺

下瞰如在指掌都民遙瞻黃繖雉
扇于九霄之上真如瀛臺瑤島 舒嘯 瞻臺

軒 晚清

觀 雲壽

亭 清漣 冰花 陽春 清霽 松亭 茅亭 清

泳 清趣 清暉 清顯 清迥 清隱 清寒

清激放水 清翫 清興 靜香一作淨香宮 靜華 靜

侶 春妍 春華 春陽 春信梅 融春 尋春

映春 餘春 留春 皆春 寒碧 寒香 香瓊

香玉梅 香界 碧岑 灩碧魚池 瓊英 瓊秀 明

秀 深秀假山 衍秀 濯秀 錦烟 錦浪桃花 繡錦

萬錦 麗錦 叢錦 照粧海棠 浣綺 綴金橙橘禁中重九

賞于綴瓊梨花 穠香 暗香 晚節香菊 巖香桂 雲岫

山映波 含暉 達觀 秀野 凌寒梅竹 涵虛 平

津 真實 芳遠 垂綸近池 魚樂池上 噴雪放水 流芳

芳嶼山子 玉質 此君竹 聚芳 延芳 蘭亭修褉 激湍

崇峻 惠和 浮醴 浮羽竝流杯亭 凌穹山頂 迎薰

會英 正巳射亭 丹暉 凝光 雪逕梅 參月 共樂

迎祥 瑩粧 植杖村莊 可樂 文杏 壺中天

別是一家春度宗初朔或謂此非佳識也未幾果驗 席珍下見 絳華

定一 俯翠 盤松 望江 雲章 方壺 含章

繹志 芳潤 延桂 浣溪 芸香 清勝 蟠

翠 雪香 綺繡 挹露 玉蘂 虎林 丹丘

元圃 香月 寅賓 靜樂 花光 清妍 清新

臨賦 至樂 瀉碧

園 小桃源 杏塢 梅岡 瑤圃 村莊 桐木園

集芳 下見 禁扁 慶樂

廊 錦膳廊

庵 寂然 怡真

坡 瑪瑙 洗馬

岑 碧岑

橋 萬歲 清平 春波 玉虹

池 蓮花 今為海鮮 橋洗馬池

泉 穗泉

御舟 禁中德壽宮皆有大龍池萬歲山擬西湖 飛來峯御舟之華春時競渡非外間可擬 蘭橈

荃橈 早船

教場 北教場 南教場 今謂之御教場有南將臺北 將臺四平長廣約三十餘畝

一名女教場相傳南渡山 屬大內妃嬪演武于此

德壽宮 孝宗奉 親之所 聚遠樓 高宗取東坡詩賴有高樓能 聚遠一時收拾與人間故名

香遠堂 荷 清深堂 竹 松菊三徑 菊芙蓉 蓉竹 梅坡 月榭

清妍 茶 清新 桂 芙蓉岡 以上並 東地分 射廳 載忻堂 御宴 之所

臨賦 池 梁錦 金林 至樂 池 清曠 桂 半綻紅 郁 瀉碧 金

池 以上並 南地分 冷泉堂 古 文杏館 靜樂 浣溪 海棠以 上並西

地絡華

羅木

早船

俯翠

茅亭以上
竝北地分

南渡後宮殿謂之南大內德壽宮謂之北大內重華慈福壽慈歷代雖殊名而實則一也高宗雅愛湖山之勝恐數出煩苦民間乃于宮內鑿大池引水注之象西湖冷泉疊石為山作飛來峯周益公進宜春貼子有云聚遠樓高四面風冷泉亭下水溶溶人間炎熱何由到真是瑤臺第一重孝宗嘗御製冷泉亭詩高宗和韻宸游宴會極天性之樂以至釣魚賞花窮盡供奉以天下養者二十有七年

東宮

資善堂

紹興初育孝宗于宮中遂于行宮門內建書院為講學之所

榮觀堂

玉淵堂

清賞堂

新益堂

繹已堂

射堂

亦名

射鳳山樓

后宅

聖獻孟太后宅

後市街

顯仁章太后宅

薦橋東

憲聖

吳太后宅

州橋東

憲節邢皇后宅

薦橋東

成穆郭皇后宅

佑聖觀側

成肅謝皇后宅

豐和坊南

慈懿李皇后宅

後市街

恭淑

韓皇后宅

軍將橋

恭聖楊太后宅

漾沙坑

聖福皇太后宅

後市街

成恭夏皇后宅

豐樂橋北

度宗全皇后宅

崇新門內夏全二后

宅隸仁和

潛邸

孝宗潛邸

典禮坊東即佑聖觀也光宗誕于此

寧宗潛邸

泰和坊後為開

元宮理宗時為端孝公主之第

理宗潛邸

即沂靖惠王府後為龍翔宮在後市街元至元中遷

于城西北隅寧理二宗潛邸隸仁和

度宗潛邸

宗陽宮

王府

濮安懿王府

太宗第四子元份之後士輯紹榮興末高宗賜嗣濮王居為世業

文恭王府 佑聖觀北 吳王府 後洋街 益王府 新橋 秀安僖王府

後洋街 沂靖惠王府 清湖橋北 莊文太子府 井亭橋孝宗嫡長子 景獻

太子府 鐵冶嶺藝祖十一世孫 駙馬府 安濟橋吳王益王秀安沂靖莊文駙馬六府隸

和仁

勲臣賜第 張循王府 清和坊西 韓蘄王府 一在清湖橋西一在新莊橋西

劉鄜王府 明慶寺南 楊和王府 洪福橋 岳鄂王府 太學街今臬司韓楊

岳三王府隸仁和

柄臣第 秦檜第 望仙橋東後 韓侂胄第 賣蓮山下 史彌遠

第 賈似道第 葛嶺

近侍直舍 學士院 沿唐北門之制 玉堂 高宗用淳化二年賜承旨

蘓易簡故事御書賜學士周麟之等刻石廳上 玉堂殿 翰林遺事玉堂本以待乘輿行幸非得常

居惟禮士之時畧坐其東受院吏參謁景定五年詔復寓直御製詩一首賜學士牟子才馬廷鸞曰學士

寓直玉堂此盛典也 摘文殿 在玉堂之後東西二閣今復見之爰以詩賜 以處詞臣周必大玉堂

雜記云隆興初用真宗故事輪講筵學士院官直宿禁林每夕兩員以備宣引諮訪

以上直舍在南大內今有宮井宮澗郭公泉將軍池潛龍潭仙姑洞月巖諸處又高宗御書忠實二字相

傳皆大內故蹟

官署 尚書省中書省門下省 和寧門北 樞密院 都堂東 中書

門下後省 都堂西 都進奏院 朝天門外 官誥院 六部門外 閣門 和寧

門外東華客省四方館門外登聞檢院登聞鼓院初建于和寧門下後

移置麗正門外殿前司麗正門右或云御教場即殿前司營為親軍護衛之所侍衛馬

軍司保民坊侍衛步軍司鐵冶嶺西內侍省皇城司御藥院

內東門司以上謂之內諸司御史臺清和坊諫院後省六部三省

樞密院門內大宗正司天慶坊內太常寺羅漢洞宗正寺太廟南大

理寺錢塘門內後以地近司農寺保民坊內太府寺保民坊內測驗

所吳山秘書省天井坊左秘閣右文殿國史院提舉廳道山

堂著作庭國史日曆所編纂會要所秘閣在右文殿後國史院在右

文殿東提舉廳在右文殿西道山堂在秘殿後道山之後則著作庭在焉庭之東廡則國史日曆所在焉

庭之西廡則編纂會要所在焉侍郎橋東勅令所侍郎橋東將作監軍器監諸司諸

軍審計司並在保民坊內諸軍諸司糧料院漾沙坑文思院北橋

東
按成化府志僉書樞密府並太廟北侍從宅都亭繹東臺諫宅油車巷省院官宅開元宮前卿監郎官宅

俞家園七官宅郭婆井五官宅世美坊三官宅潘閻巷十官宅睦親坊三省六房院三橋西樞密五房院

洪福橋西

學校 國子監紀家橋宗學睦親坊紹興初始置諸王宮大小學教授各一員嘉定九年

年改官學 太學前洋街紹興十二年置武學前洋街

為宗學 六年建 都城所院場庫倉局等署紀于咸淳志者甚多今不具載第載其大者

古宮室

兵衛 班直殿前指揮司左班等班直共二十四班
內諸司并宮觀等兵士諸指揮共三千五百餘人

太廟宮觀等兵 馬軍司寨兵 步軍司寨兵 以上並禁

衛兵軍士不等 左右金吾衛仗司兵 省院兵 攢官兵 以上

不係衛兵

臨安府兵衛 在城九廂 宮城廂左一南廂左一北廂左二廂左三廂右一廂右二廂右三廂

右四廂 城南北廂 城南左廂城北右廂 城東西廂 城東廂城西廂

城外東西南北四壁 城內兩縣界分 仁和縣一十界錢塘縣

二十 城外兩縣界分 仁和縣八界錢塘縣六界 城內司營 一在西華門外

一在今板見巷 雄武營 一近總寧巷 抱劍營 今在柳翠井巷 馬家營

侍衛步軍司 親兵營 牙兵塞 駕子營 騏

驥營 太廟營 御池營 中軍壁下 中軍塞

殿前司 教駿營 殿司中營 步司大營 虎翼

營 御馬營

行都勝賞 聚景園 清波門外 玉津園 嘉會門外 富景園 崇新門外 水

月園 大佛頭西 勝景園 一名慶樂長橋東 延祥園 孤山西 翠芳園 錢湖

門外 玉壺園 錢塘門外 真珠園 茉莉園 武林園 石橋

園 凡經宸遊者錄入或宗藩初建勳臣新構以及隸屬中貴者雖邀玉輦顧盼亦不登焉其詳載名勝

楊璉真伽卽宋故宮建五寺曰報國曰興元曰般若曰仙林曰尊勝報國卽垂拱殿殿角銀杏參天空中可隱數人楊仲弘詩所謂萬年珠樹落秋霜者是也興元卽芙蓉殿般若卽和寧門仙林卽延和殿尊勝卽福寧殿也

明徐一夔行宮考

宋行宮在杭州鳳凰山下卽唐以來州治也按咸淳志建炎三年二月

月高宗詔以杭州爲行宮時執政奏屋宇隘陋高宗以百官六軍未得其所不御正寢紹興元年十一月詔守臣徐康國措置且命不得華飾二年南門成名曰行宮之門三年以百官遇雨泥行非便詔梁汝嘉創廊廡于南門之內十八年名南門曰麗正北門曰和寧東華門曰華門二十八年始增築禁城而其宮殿之制六參官起居與百官聽宣布則曰文德殿謂之正衙其四參官起居則曰垂拱殿謂之常朝曰紫宸殿則上壽御焉曰大慶殿則朝賀御焉曰明堂殿則宗祀御焉曰集英殿則策士御焉此四殿者皆卽

文德殿隨事而揭名未暇尙建也後殿有四曰崇政一名祥曦曰福寧曰復古曰延和福寧則寢息之所復古則燕閒之所而延和在垂拱之後遇聖節冬至正旦寒食齋戒或避正殿則御焉曰選德殿則孝宗建以爲射殿曰緝熙殿則理宗闢以爲講殿曰熙明殿則度宗改東宮之益堂爲之寘經籍其中以肄習焉而講筵延閣則在禁中高宗之將倦勤也卽秦檜舊第築新居其內禪也則退居之名曰德壽孝宗之內禪也改名曰重華而居焉不更作也至于東宮初無定制蓋宋諸帝多由外邸入繼正統不遑築宮如孝宗之資善堂度宗之益堂皆在宮中遂以爲就學之地至于臣僚之署獨學士院在和寧門內蓋倣唐北門之制也郊社園丘則在嘉會門外龍華寺西太社太稷則在觀橋東北其地北有靈池九宮貴神壇則在東青門外一里許籍田先農高禩等壇皆在嘉會門外南四里理宗以南渡後依海建都宜以海神爲大祀又立海神壇于東青門外太平橋之東宗廟太廟則在瑞石山之左仰鳳凰山左翅也景靈宮則

在新莊橋之西蓋太廟乃宗祀之常而景靈宮則漢原廟之制也又有欽先孝思殿以奉神御則仍東都之舊置在內中閣則自真宗御龍圖閣召近臣觀太宗御書及古今名畫其名坊見仁宗召輔臣于天章閣朝拜太祖太宗御容則不獨藏畫也南渡後遂令修內司復建諸閣太宗閣曰龍圖真宗閣曰天章仁宗閣曰寶文神宗閣曰顯謨哲宗閣曰徽猷徽宗閣曰敷文不忘先也而高宗閣則曰煥章孝宗閣則曰寶謨寧宗閣則曰寶章諸閣皆在禁中閣置學士直閣苑囿凡五處曰聚景園曰玉津園曰富景園曰翠芳園曰玉壺園聚景在清波門外玉津在嘉會門外富景在崇新門外翠芳在錢湖門外玉壺在錢塘門外集芳在葛嶺其後理宗以賜其相賈似道為第宅云南渡後宮室不過如此若夫苑囿之設亦不過奉親宴游非荒嬉也德祐二年宋亡元有司封鐻以幼主北行明年為至元十四年民間失火飛燼及其宮室毀焚殆盡後十年西僧楊璉真伽言于朝即其基造佛寺五曰興元曰報國曰白塔曰般若曰小仙林

塔一曰尊勝而壇廟亦皆夷為民居僧舍元末陳隨之亂張士誠毀塔造城五寺亦就廢今姑識之

應行宮記

杭州治舊錢王宮也紹興初因以為行宮皇城九里入和寧門左進奏院玉堂右中

堂外庫至北宮門循廊左序巨璫幕次列如魚貫祥曦殿采殿接修廊為後殿對以御酒庫御藥院慈元殿外庫內侍省內東門司大內都巡檢司御厨天章等閣廊回路轉衆班排列又轉內藏庫對軍器庫又轉便門垂拱殿五間十二架修六丈廣八丈四尺簷屋三間修廣各丈五采殿四兩廊各二十間殿門三間內龍墀折楹殿後擁舍七間為延和殿右便門通後殿殿左一殿隨時易名明堂郊祀曰端城策士唱名曰集英宴對奉使曰崇德武舉及軍班授官曰講武東宮在麗正門內南宮門外本宮會議所之側入門垂楊夾道以芙蓉環之朱闌二里至外宮門節堂後為財帛生料二庫環以官屬直舍轉外窑子八內宮門廊右為贊道春坊直舍左講堂七楹扁新益外為講官直舍正殿向明左聖堂右祠堂後凝華殿瞻

棗堂環以巨竹左寢室右齊安位內人直舍百二十
 楹左藝齋太子賜號也接綉香堂便門通繹巳堂重
 簷複屋昔楊太后垂簾于此曰慈明殿前射圃竟百
 步環修廊右博雅樓十二間廊左轉數十步雕闌花
 甃萬卉中出鞦韆對陽春亭清霽亭前芙蓉後木樨
 玉質亭梅繞之由繹巳堂過錦膳廊百八十楹直通
 御前廊外卽後苑梅花千樹曰梅岡亭曰冰花亭枕
 小西湖曰水月境界曰澄碧牡丹曰伊洛傳芳芍藥
 曰冠芳山茶曰鶴丹桂曰天闕清香堂曰日本支百世
 佑聖祠曰慶和泗洲祠曰慈濟鍾呂祠曰得真橋曰
 洞庭佳味茅亭曰昭儉木香曰架雪竹曰賞靜松亭
 曰天陵偃蓋以日本國松木爲翠寒堂不施丹雘白
 如象齒環以古松碧琳堂近之一山崔嵬作觀堂爲
 上焚香祝天之所與知古掌焚修每三茅觀鐘鳴觀
 堂之鐘應之則駕輿山背芙蓉閣風帆沙鳥出履舄
 下山下一溪縈帶通小西湖亭曰清漣怪石夾列獻
 瑰逞秀三山五湖洞穴深杳豁然平朗翬飛翼拱凌
 虛樓對瑞慶殿損齋緝熙崇政殿之東爲欽先孝思

復古紫宸等殿木圍卽福寧殿射殿曰選德坤寧殿
 貴妃昭儀婕妤等位宮人直舍螳聚焉又東過閣子
 庫睿思殿儀鸞修內入作
 翰林諸司是謂東華門
 成化府志南渡大小官署

考尚書省中書省門下省在和寧門北洪武初爲杭
 州前衛指揮使司所治今爲軍民居矣樞密院在
 都堂之東蓋樞密院率以宰相兼領故也中書門下
 後省在都堂之西唐制兩省之官各十有二宋闕散
 騎常侍由諫議大夫而下別爲諫院維給事中中書
 舍人左右起居注以法從爲職同居後省其員亦十
 有三蓋中書樞密宋稱兩府而中書則有檢正左右
 司謂之宰屬其署在諫院之右而樞密院有都丞旨
 副都丞旨有檢討有編修謂之樞屬其屬則在樞密
 院之內都進奏院在朝天門外官誥院在六部門內
 閣門在和寧門外客省四方館在東華門北登聞檢
 院登聞鼓院初建于和寧門下後移置麗正門外殿
 前司在鳳凰山下麗正門之右若內諸司內侍省皇
 城司御藥院內東門司則皆在其左右焉御史臺則

在清和坊有臺廳謂之朝堂有御史閣位廳以內爲兩監察位又內爲殿中位又內中丞侍御史位有獄獄有門扁曰四推南渡鮮置對有屬臺官讞問者則刑察就聽于大理之獄諫院在後省之西六部在省樞密院門內南渡後以用兵故省併諸寺監有大宗正司太常寺宗正寺大理寺司農寺太府寺大宗正司在天慶坊內司有屬籍之閣太常寺在羅漢洞兼領光祿司事寺有寅清堂有昭勳崇德閣繪文武勳臣像其中宗正寺在大廟南建炎間以太常少卿兼領紹興中仍創玉牒所及宗正寺有玉牒殿及祖宗屬籍之堂大理寺初在錢塘門內紹熙末以地近景靈宮遷之仁和縣西司農寺太府寺皆在保民坊內司農寺初撥隸倉部紹興三年復置丞明年又置少卿職掌如故太府寺亦如之其後又置太府寺將作監軍器監審計司于其處其測驗之所則在吳山置太史領之有太歲殿有十一曜殿後改爲至德觀主管秘書省紹興初權寓法惠寺十三年移于天井坊之左有秘閣有右文殿有國史院有提舉廳有道

山堂有著作之庭有國史日曆所有編纂會要所秘閣在右文殿後國史院在右文殿東提舉廳在右文殿西道山堂在秘殿後道山之後則著作之庭在焉庭之東廡則國史日曆所在焉庭之西廡則編纂會要所在焉又有書庫有寶庫有後圃圃有羣玉堂芸香亭席珍亭芳壺亭含章亭茹芝館射圃繹志亭諸寺監雖以兵興省減至于國子監宗學太學武學則建置惟謹國子監在紀家橋紹興三年卽駐蹕所在置監仍置博士二員以太學生隨駕者三十六人充爲監生監有芳潤亭在後圃有書板庫在中門之內宗學在睦親坊紹興初始置諸王宮大小學教授各一員嘉定九年改宮學爲宗學在屬籍者三歲一試補弟子員如太學法學有大成殿御書閣立教堂汲古堂齋舍六曰貴仁曰立愛曰大雅曰明賢曰懷德曰時俊太學在前洋街紹興十二年置祭酒司業博士正錄定養士額十三年卽岳飛宅建學有大成殿首善閣有光堯石經之閣有崇信堂有齋舍初爲齋十曰服膺曰提身曰習是曰守約曰存心曰允蹈曰

養正曰持正曰率履曰誠意續增七曰觀化曰貫道
 曰務本曰果行曰崇信曰時中曰循理紹興又增齋
 三曰節性曰經德曰立禮齋各有樓後為鑑亭又各
 有亭武學在前洋街紹興十六年建有武成王殿立
 武堂其齋舍六曰受成曰貴謀曰輔文曰中吉曰經
 遠曰閱祀其教養之法大畧亦如太學此宋南渡省
 臺寺監之大凡也若其倉庫所局諸色公署不能一
 一悉舉入元以來其地或為官舍或為民居遺基舊
 址故老猶能指而言之其詳具見咸淳臨安志徐一
 夔著按今去一夔作此考時又八九十年矣故老周
 殘傳聞彌寡其有弔古者按紀載訪蓁莽之什一于
 千百中而興歌焉徒爾歸然于斜陽芳草之外也

宋高宗盤松贊
天賜瑞木德自嶽岑枝蟠數萬餘不
 倍尋怒騰龍勢靜奏琴音凌寒鬱茂

當暑陰森封以映壤灑以
 碧潯越千萬年以慰我心**題中和堂**
六龍轉淮海萬
 騎臨吳津王者
 本無外駕言蕪遠民瞻彼草木秀感此瘡痍新登堂
 望稽古懷哉夏禹勤神功既盛大後世蒙其仁願同

越勾踐焦思先我身艱難務遵養聖
孝宗德壽宮山

賢有屈伸高風動君子屬意種蠶臣
泉
山中秀色何佳哉一峯獨立名飛來參差翠麓儼
 如畫石骨蒼潤神所開忽聞彷彿來宮囿指顧已

驚成列岫規模絕似靈隱前面勢恍疑天竺後孰云
人力非自然千巖萬壑藏雲烟上有崢嶸倚空之翠

壁下有潺湲漱玉之飛泉一堂虛敞臨清沼密蔭交
加森羽葆山頭草木四時春閱歲寒長不老聖心

仁智情優閒壺中天地非人間蓬萊方丈渺空濶豈
若坐對三神山日長雅趣超塵俗散步逍遙快心目

山光水色無盡時
謝翱宋故宫
禾黍何人為守闌落
 花臺殿暗銷魂朝元

常將挹向杯中淥
閣下歸來燕不見前頭鸚鵡言
 紫雲樓閣讌流霞

今日淒涼佛子家殘照下山花霧散萬年枝上掛袈
裘
 復道垂楊草欲交武林無樹著凌霄野猿引子

移來住覆盡花枝翡翠巢
隔江風雨動諸陵無主

園池草自春聞說就中誰
元楊載故宫懷古
山回禁
 籓入雲

最泣女冠猶有舊宮人

長無復陳兵衛兩廂千古金鐘埋野草萬年珠樹落
 秋霜龍文不徒陽人聚鳥篆終歸枳道傍九市塵埃
 來衮衮一江風浪去茫茫 斜界鈎陳通大道中分
 魏闕對層巒雲生殿上金鑪暗露下庭前玉井寒江
 漢飛龍俄杳杳滄溟泛鵝竟漫漫中天會合寧非數
 坐見蒼生奠枕安 化城宮闕被層阿棟宇高低若
 湧波翠石文章題日月寶珠光焰燭山河空桑說法
 黃龍聽貝葉繡經白馬駝誰道一無超衆有祇今塵
 土重 錢思復宋宮春望 登臨休賦黍離章千里江流
 來過 接大荒劍鎖血華空楚舞鏡
 埋香骨失秦妝薜蘿山鬼啼瑩苑荆棘銅駝卧鹿塲
 寂寞萬年枝上月夜深猶照舊宮墻 宋宮傳是唐
 朝寺白塔崔嵬寢殿前夏雨染成千樹綠暮嵐散作
 一湖烟蒼苔門外銅鋪暗細柳營中畫角傳寂寞葫
 蘆宮井畔野人 張翥宋故宮 南渡君臣建業偏不堪
 拾得舊金鈿 喬木黯風烟豈知白馬
 興王日又到紅羊換劫年三輔皇圖空郡國六朝
 王氣渺山川白頭開府歸來日應覽遺踪一愴然陳

廷言宋故宮

越水吳山共寂寥已無遺老話前朝海
 門三日潮聲歌天目千年王氣消夜月

鳥啼龍井樹春風花落海鮮橋威儀文物今何在回首浮屠倚碧霄

黃潛宋故宮

滄海桑田

事渺茫行逢遺老色荒涼爲言故國遊麋鹿謾指空山號鳳凰春盡綠莎迷輦道雨多蒼薺上官墻遙知

汴水東流畔更有平蕪與夕陽

趙孟頫宋故宮

東南都市帝王州三月鶯花非舊遊故國

金人泣辭漢當年玉馬去朝周湖山靡靡今猶在江水悠悠只自流千古興亡盡如此春風麥秀使人愁

明高啟登鳳凰山尋故宮遺址

茲山勢將飛宮殿壓其上江潮正東來朝

夕似奔響當時結構意欲敵洪都壯我來百年後紫氣愁不王鳥啼壁門空落葉滿陰嶂風悲度遺樂樹

古羅嚴仗行人悼降王故老怨奸相蒼天何悠悠未得問興喪世運今復衰淒涼一四望

國朝

吳農祥宋故宮

乾曆仍懷土坤靈迥向隅銅駝秋漸歇鏡馬晝常趨幣帛延強敵干戈損

壯圖奔亡憐上下瞬息劃榮枯北使盟書入南兒拜
 表俱寢園荒汴水秘殿塞江湖感激依諸將經營伏
 碩儒五雲開氣象百代壯規模事大閒烽燧幽憂走
 舳艫誅求供帝命戰伐愧兵符寶座偏淮海銀河閃
 斗樞珮環旋慶賀鐘簷足觀娛邦立師臣佐人驚大
 帥誅艱難齊解甲消息遠揚桴萬里傾騏驎千山響
 鷓鴣霸朝留越絕僻徑擅吳趨沃土塵寰麗神臯上
 苑殊颺簾迷社燕月榭受啼鳥鴟尾歸潮折龍鱗復
 咄迂雲霄懸玉宇沆瀣滴金鋪魚鑰寒樓堞蛟宮轉
 鞭轡尚衣窮翡翠御鑿逼醜翻海月遙升殿山泉曲
 入厨行藏羞羽檄警蹕奏笙竿燈影吹阡陌香塵撲
 道塗邀奇徵狎客秘戲美名姝禪位遷新室登壇失
 故都兩宮虛躑躅九廟隔馳驅遠吹來丹桂清暉映
 白榆樓居原縹緲輦路不崎嶇酒醉儲皇賜花深內
 侍扶傷懷慚蜀道高奏襍巴渝積粒沾千斛飛錢散
 五銖風初懷蛟蝶霜老插茱萸綵筆千年祝雕梁一
 日需紫宸朝北魏黃屋效東吳將作呈宮制司農算
 國租前車煩指點後乘竭征輸寧駭龍蛇識還看鳳

驚呼君心荒易動時俗理難誣白石聞嬌女青溪醉
 小姑投鞭遺瑪瑙留玦碎珊瑚楊柳迷朝市櫻桃薦
 禁衢異時悲雪窖何日問冰壺官庫遲歡伯勾欄屈
 酒徒衰時疑將相作計戀妻孥寶蓋于闐玉瑤池合
 浦珠艷陽頻理楫丰采憶當壚高會稱于越同盟儼
 小邾推遷嗟大耋汨沒信洪鑪浦淑風霜阻山河霜
 月徂山臺浮鸞鷲天廡棄駒駘世事多侵骨奸雄已
 切膚聖神寬有罪權倖陷無辜奸禍情真忍追遊氣
 已粗半閒聊泛泛後樂更區區海邑推龍藏江門伏
 鳳雛太平天子幼追執使臣拘倉卒懷啣璧因循薄
 負嶠登山或長毛先舒南宋宮詞 苑接凝華路逶迤
 嘯茲地已平蕪 東宮官屬美丰儀
 春遊博望行聯騎月出西園坐賦詩 石筍排衙傲
 御營山頭北眺汴梁城君王無事忘神武月朔登操
 女子
 兵
 論曰錢塘東南一邑方春秋時吳越所爭南通閩粵

北走吳楚東際大海無險阻之可憑錢鏐以雄傑之才崛起一方據國百年特待天下之清以歸之耳宋之南遷最為無策尙何宮室之有余嘗讀乾淳歲時記熙朝樂事及故都宮殿古杭夢遊錄諸篇歎其局促一隅猶溺於盤遊至於宮殿苑囿務極壯麗而今已成荒烟蔓草然奢侈之俗實自宋啟之至今習俗工巧邑屋華麗琳宮梵刹幾遍湖山至不可勝紀夫易聚者亦易散可盛者亦可衰安得復熙皞之舊而觀勤儉之風乎

錢塘縣志卷之三十四

錢塘縣知縣南樂魏嶠纂



文有談理者有論治者談理者語貴醇而正論治者語貴閎而肆切而有要若詩賦則止於體物言情而已然賦則三都兩京為之祖次亦須方軌楊馬詩則建安濬其源近亦須追踪開寶若有範式焉不可移易者是邑藝文宏偉美不勝收其分見者已載之山川名勝古蹟及祠廟寺觀下矣而事不專隸則另為

一集亦珠光劍氣之所難掩者乎志藝文

賦

宋葛澧錢塘賦

錢塘據東南之都會號天下繁盛之樂土其山川之秀麗井邑之浩穰人

物之豐景槩之美詳詢熟覽實浮於名考按圖籍見於前人之稱述備矣因據其大畧總而賦之其辭曰
茹華大夫遺棄歆塵采擷芳英窮足力之所暨徧九垓而週行想見東南之域有名區焉據一方之都會萃萬景而敷榮羸糧首途游恠寒暑始入其城徜徉蹠蹠四縱覲轡紛錯呈露莫能識覽日眩神聳惕慄而驚稔聞摘藻先生謝迹人寰屏除俗慮繹黃庭之秘術獲征僑之高趣眠雲嘯月隱林泉之勝處迺滌垢心齋鞠躬緩步徐屆衡門情懇厥故曰先生高臥久矣蘄有攸聞願洞開而悉諭先生飄然笑曰眡子辭氣若有所覩有弗當於中心者乎豈生於偏城下邑而未究雄藩巨鎮之浩穰也邪子來前予語汝粵

若一氣肇分二儀聿建有清有濁或合或散凝為山嶽融為河漢五方各殊號名爰辨鳥策象素文該迹備顧茲都督之大府上當星紀之纏次驗夏書之所別為揚州之內地春秋之際屬吳春秋之後屬越羸秦統於會稽歷世藩於東北至陳始建錢塘之號當隋重置杭州之額總管府立於仁壽初餘杭郡更於大業末唐武德時因名於開皇李子通後嘗陷於公祐及貞觀之休明隸江南之疆場開元中分東道之採訪乾元末歸江西之觀察厥後景福間躬鎮海軍之節度聖宋淳化制寧海軍而改易有山有川有市有廛提封千萬井丁壯幾萬千景槩之佳美百物之富繁可指而言焉七雉維高數尋維厚轟然屹然長雲斷岸敞以高臺穿以彫竇甃以陶甃覆以鴛雷其出入有譏其啟閉有守內足以衛居止外足以禦戎寇周袤連亘五十餘里眈眈然虎踞鱗伏羅峰列岫是為州城城中則有東西之陌南北之干四達之衢九出之達開通且長方軌甚夷清流中貫蕩漾漣漪畫船來艤郵亭枕滸構禮會別去思披雲寶石七星

清輝吳門彩虹橫帶欄楯夾烝常樂延寶千秋普明
 清湖衆安通仙都亭綺分瓜列各撫界分時則有壩
 南壩北東城西城開道奉國溫泉水田柳清波朝
 天清平巡邏糾集晝警宵繩剖析途巷標題坊號時
 則有通和延福廣文常慶興禮會昌義和從訓慈孝
 清觀安國延定通寶豐財紫雲立政大書深刻誇詡
 爭勝坊中則有暨茨之垣墉肯綮之堂室上棟下宇
 以避燥濕構榑關鍵以輝地闡綠窻朱扉畫簾繡幕
 聳樓閣兮千門叢綺紈兮萬闕或對牖而宵瞰或面
 水而穩植崇庠列峙交錯雜出如櫛密比如鱗疊集
 夫家於焉而樂生稚艾於焉而燕息鑿井渴飲實廩
 飢食漢志載用物當足之言隋史有尚禮惇龐之說
 牧之具甲於天下之稱居正敘繁會雕麗之迹邑屋
 華麗文忠公之記可稽萬屋相誇王文公之詠紀實
 蔡侯云爲一都會呂公云爲天下劇伯鳳言地多奇
 勝沈立言人物安逸世守良工競精舊業績畫函韞
 刮摩搏埴裂帛之規栽木之鉞剞物器具交持遞挈
 百所爲備纖微罔闕肯窳就攻豐阜積帶學古者不

知力農之勞通鬻者不知技巧之法熙熙陶陶含哺
 鼓腹沐浴皇靈優游化國其阜通縑賄懋遷化居則
 建垂旌之思次分朝夕之三市旗亭五重俯睨百隧
 列族聯群聚貨通闐陳次有所次敘有地度量有式
 僞飾有禁大質小劑亮執其言胥師肆長各謹其令
 江帆海舶蜀商閩賈水浮陸趨聯檣接武紅塵四合
 駢至叢貯懼壽舉穆揮袂飄舉息操倍蓰功辨良楛
 廼有安康之麩金白膠汝南之著草龜甲上黨之石
 蜜貲布劍南之縞紵綫錦其他球琳琅玕鉛松怪石
 蠙珠纒絲杣榦栝栢金錫竹箭丹銀齒革林漆絲枲
 蒲魚布帛信都之棗固安之櫛暨浦之三如奉化之
 海錯奇名異狀夥够堆積貿易者莫詳其生博洽者
 疇克徧識其承流宣化聽訟訊獄則有官府焉貴有
 正有貳有寮有屬賤有府有史有胥有徒牧伯之宇
 雄峙於爽塏廉按之司對列於通衢繡栢雲楣鏤檻
 文櫂瓌榦虹梁藻井椽杵長廊廣廡連闔閭庭礪砥
 緻砌渥彩紛敷塞門內立儀簷豁如於以栢其畫戟
 於以通其輅車列鍛垂厭警戒不虞詔條自是以宣

今餘千禩矣回廊邃殿單單增壯直誠大節藹藹勝
芳顏貌如生濟濟鏘鏘孱夫觀之而激懦志烈士過
此則厲剛腸駮駮魏巖夏屋大啟萬清茂裊巖摧
雍越軼埃壒炳耀曄曄仰攀雲兮俯杳眇是爲堂兮
日有美坻岬棧離控壓群峰飛翬老拱誕豁雲際前
瞻後盼左顧右睨江湖芻甸波瀾蕩沃翠屏碧嶂極
目無翳夫尊榮之飾必因聖人吟咏而後得誰其詠
之我仁宗皇帝夫景趣之佳必待賢者輯治而後顯
疇其輯之前守臣梅摯由是天下想望而玩慕邦人
咨嗟而欣喜當其陽和煥發景物華鮮值清明之後
或禁火之前依依之綠野無際茸茸之芳草連天撲
春歡之燕乳啼春恨之鶯遷汀蒲岸柳之裊娜紅葩
綠萼之芊綿都人士女妬艷爭妍靛香羶擁翠輶闐
郭溢郭累迹差肩駢衍秘路要遮鮮扁水畔遲遲問
誰人之袂襖林梢隱隱知何處之鞦韆若日山之氣
候則變態而無窮卻躬遠望穹林隱藪出沒於杳靄
嵐光翠色合散於空中移跗近觀低坡崇岌彌絡開
奠幽禽野鳥嘲啞舞歡州城之外有西湖焉泉流瀦

滙廣深停蓄滌滌深潏止而清些灑淘通憑動而聲
些沙洲之垂柳綻嫩波心之浮圖弄影湖中迺有干
艘莖橈萬舸桂楫緋纒輕維蘭棹闔捷行客遊人旁
午雜還或浮泛綠漪之上或艤泊他山之脇梵宇樸
緝峰巒禱齋相攜首東水心定水崇福興福惠明妙
惠法善土宿其山有若外園其嶺有若鐵墊其亭臺
則有衆樂集賢在焉徒履回南淨慈佛惠昭慶普寧
淨因淨相真如寶林其山有若南屏其嶺有若慈雲
其亭觀則有發符白蓮在焉縱步尋西惠因香積法
若麥嶺其亭檻則有流杯涵溪在焉隨徑徃北菩提
招賢寶積寶雲普濟寶勝智果壽星其山有若巾子
其嶺有若衣眉其樓臺則有看經英遊在焉傍西深
入岩谷益秀上下天竺靈隱靈鷲爭出奇巘互獻重
岫烟籠黛染澤通雲覆十里之松徑陰陰萬脉之列
泉溜溜又其西則南北高峰獨透群嶺之表亭亭插
天虬費浮雲在其下而可以攀搖光曳玉繩者也植
中岩岩則有孤山西陵報國崇因廣化開闔扉楹層

厠碧瓦或跨閣於陞砌或引泉於堂下在昔林逋傲世嘉遁慕冥冥之高飛潔皎皎而率性幽居遂志遺累深隱飄飄杖履泛泛小艇去尋精利步隨幽徑縱鶴翔雲延客反命常留長者之車屢至公卿之迎蕙帳久虛而遺跡永存幾換園林而猶佳故境芬芬播傳而不泯湖山得是以增勝誕安步屨則有長隄隆隆防障橫臥湖心其長千尋其廣並輪增卑培薄完繕砥平跨以徒杠夾以柳陰其他岩曰玉女佛手洞曰烟霞香林石曰纜船隱士峰曰蓮花白雲亭曰夜講映發鳴曰大慈楓林塔曰慈雲黃皮澗曰呼猿石門井曰金沙烹茗菴曰永安寶雲泉曰虎跑臥犀池曰定箭湧金錢源龍濺袁松陳檜渦渚別嶼塢漾曲水綠竹有並生之奇偃松有八面之美小嶺有飛來之號高臺有翻經之志畫橋碧沼觸處逢之月觀歡臺時時見矣或遠或近四週環列妙景幽趣殊蹤異迹名不可以殫紀足亦難於徧歷供騷人無窮之吟付丹青意外之筆故張祐載樓臺高聳翠岑之言賈島有烟濃景晚難狀之述春波千頃見文正之句魚

躍蟬嘶形舜欽之什楊蟠以百詠而譽佳元之以畫圖而顯飾每歲孟夏初旬八日郡人數萬以胥會競縱羽鱗而祈福者天禧中故丞相王冀公始請為放生之會也水涸則草生水淺而葑橫深虞堙塞之漸力陳浚治之言者元祐歲前內相蘇東坡敷奏乞興役之策也廣乎大哉東抵郭瀝之境西接新安之際申畫郊圻幾七百里之地若稽古先建邦蕃衛以守民社以壯形勢設法備具莫盛於成周之世析之則有隣有比統之則有鄉有遂豈王畿特私然舉六服皆若是故得內外同歡遐邇均惠國家大猷是經議事以制夏觀典則損益其事總之有州附之有縣縣則分鄉以識別鄉復分里以表異惟此錢塘疆界既廣故立縣有十而縣之所治九十二鄉鄉之所管四百二十有七里高厚遼闊迺疆迺理其為縣也錢塘置號以華信出私錢而築塘餘杭立名因秦皇捨舟航而登陸於潛鹽官始自漢家臨安富陽更由晉室孫吳分富春而剡新城之邑我宋以仁和而易錢江之目南新立當淳化之年昌化改在太平興國或為

緊或爲望或爲中或爲上其爲鄉爲里制名取義亦各有所因焉如曰七賢因觀僊客如曰新登因更縣額若茲之類有所因而名鄉者也如去勲貴因命錢鏐如云白雀因見白雀若茲之類有所因而名里者也生齒居聚畜牧養蕃有場有圃有廬有園有桑有梓有林有泉爨煙相望雞犬相聞隱隱振振繚垣綿聯橋秀菰蕙象耕烏耘賽華薌之重秬散漚臯之香杭俗享再稔之利婦蠶八育之綿家蓄鶴膝之器戶銜犀渠之精出入足以相友調救足以相生閒暇足以相樂急難足以相存頽白不負戴於道幼疾各得所而安吳地舊俗歷世仍傳尊釋氏以崇奉習巫覡以相先故蓮宮紛置五百三十有二而祠廟建立一百七十有三其爲寺也在內則有若承天梵天廣慧竺林淨戒淨住明心法雲寧邦延壽仁王國清寶月翠峰澄鑒福明在外則有若寶輪龍光晝錦瑞竹朱金龍華雲霄淨福靈輝普光圓通正覺昕慈靈岩忻平石室紺園洞啓淨土廣闢殿閣橫廠廊廡深邃寶相璘珞花香列衛光以聖丹飾以金貝珊瑚琳碧瓊

珉翟翡翠藻繡織縟瑰奇屬綴雕樓繪椽爭華競麗幡幢元出搖搖曳曳梵歌唄音磬低鈸厲晨魚數擊散落民家暮鐘杳杳縱橫四起其爲廟也近則武烈普濟福安福利福隆廣靈武寧衛寧保定立德護國始興夫差臯亭威勇老人遠則保慶興聖彭澤七松隆福迎陽安惠桑亭廣慶懷柔徐偃郭文塔山松溪白石崇寧雄姿偉貌仗衛森然或因功血食或以德顯名或當朝近世或數百千齡載於祀典咸秩其文傳記紀厥美實金石播厥馨芬至若旱潦流行札瘥驟起竭蹶虔禱肅將祀事立致感格默符人意故茲信仰弗怠弗替若夫疆圉形勢則有群山焉鳳凰白鹿秦望鑿石功臣衣錦壁茂安國宰萼金牛流襄峻立石甌金硯玉座與邑阿頂獨角金樓華石峴曰顧望墩曰仙姥嶺曰金鵝峰曰卓筆巖則虎頭雞棲龍池朱積惟名山暨幽洞多異事及靈跡或振奇於一時或罕聞於曩昔如臨平山石鼓嘗出唯張華有言用蜀桐可擊天井開兮涸溢茂增損龍洞闢兮源深不可測如仙姥則裴姥嘗居采衆卉之華藥因釀酒以

碧波於道左堂標中和於府內南園之萬卉爭春別圃之翠幄殊麗羽宮之三教名垂理公之石室仍置百尺之佛樓齊巘後嶺之鰻井洩洩前建後增昔殊今異遠覽近觀萃佳擅美棋散域中孰窮孰計先生言未既茹華盱衡愕眙曰富哉言乎可謂多聞而博識者也僕常聞之有唐之世分符守土多用名曹星郎老成宿望而名世佳士蓋嘗酸辛亥鳴投書相府願擁朱轡一闖是境而終不可得者今茲先生群曉猿侶夜鶴雲冠霞裳鴻飛遁跡藝苑百家飽爛胸臆日玩山川之勝槩優爲聖代之真逸其至幸乎是言也播之天下傳之後世雖千萬齡之永足以知今重熙累洽極富極貴比迹於二帝三王之盛際其蕃方外地尚至於此則內之宸居帝都其皇皇之美赫赫之盛雖駕江河之辯禿南山之竹亦不能形容其萬一若茲山川祠廟之號名閭里景物之故迹因革興廢之所由人材產殖之攸出括古今之流傳備版圖之闕失則將卽此以覆實徐罄折而復請曰我宋中華疆境萬里泰平一方名邦大城特勝相誇如大江

之南則有建康劍閣之西則有成都彼二邦者青山碧水與夫邑都非不衆且雄些然莫儷茲之盛者豈有說乎先生曰猗嗟二邦昔事詎忍言哉夫風聲氣俗繫一時理亂而盛衰景趣由羣情憂愉雖歷年已久而未能悉變譬若病旣痊而尙覺纍癰劉備鼎分之時鄧艾鍾會之討伐東晉建都之後祖約蘇峻之戰爭去世愈遠姑置勿談至其近代之事則可按典籍而推言稽昔唐季王綱縱弛姦雄伺隙而虓闕攘臂唾掌而競起僭竊位號者有焉逐鹿四方者多矣逮朱梁旣立之後咸負固而列峙由是王建據蜀濶眡至後唐莊宗之時當同光乙酉之歲迺詔軍將曰郭崇韜舉兵往伐所鄉犇潰剪除妖孽削平僭僞卽以孟知祥鎮撫而臨治及明宗應順之初知祥復肆其奸計跳梁一方攫拏傲睨豈非僻處方隅保棧閣靈闕之阻又幸中邦之多故因得逞爪牙而搏噬乎當彼之時五六十歲之間經幾戰而幾爭封豕其土糜爛其民征鼓一過則牛羊窟伏士卒所至則草木戕殘我宋龍飛乾德二年爰命全斌副以仁瞻統師

西征入境問臯故蜀昶始降而劍嶺屬內若夫建康之事亦大同而小異始唐明宗本以徐溫而鎮守至晉天福厥子知誥廼竊位自稱唐裔還姓李氏建國立號昇殂璟嗣恃長江之險保甲兵之利我太祖之御宇應天神而順舉愛惜元元之生命姑與包容之未取待其自悛十有五年輕肆桀驁終昧神天致皇威赫怒而大軍首南擁以熊羆度以龍船驍兵銳卒既逾采石一入其城李煜遂擒彼二邦者如成都之濯錦江浣花溪武都山錦里城與夫相如之舊墟子雲之故居君平之筮肆子美之草堂之類如建康之龍洞山白鷺洲烏衣巷華林園以至齊武射雉之地鳳凰棲集之臺大江秦淮之波濤茅山蔣山之崔嵬之類非無風光之美景物象之繽紛可以搜羅而賦咏可以悅目而娛情奈何自前世之用武罹兵火之蕩滅頽垣廢址鼠穿狐穴殘刻斷礎燒昏塵沒幸逢聖世昌運大來睿澤洋溢而無類鴻恩共被其根荄道綏德撫薰醲涵浸一百五十載之久矣風聲氣俗雖移易而一於正而山川景趣猶未克遠邁於雅無

征戰之邦也如論錢塘請申厥旨自唐乾符之後擁戎車者接軌徐綰劉浩之徒孫儒董昌之輩或毒螫於淮甸之邦或剽掠於二浙之內蘇常近境允常故都鞠爲戰場蕩爲兵墟至錢塘則不然賴守土以安居雖黃巢之衆不能逾臨安而深入雖田頔之暴弗克破北門而馳驅歷五季之後迄聖朝之初幾百年間安堵無虞干戈有備而不試四民奠枕於里閭方太宗皇帝之當天繫太平興國之三年鏐裔曰倣遂捧圖籍以所管而獻焉是邦之內曰民曰軍詎知血戰之憂苦疇當矢石之辛勤矧歷休平八聖相承鋪鴻藻申景鑠灑德波散休明教條備民風純小而任一邑之宰皆是榮途之遴選大而擁麾旄之牧莫非鵷行之貴臣勤勞勸課惠養斯民茲其繁富日增者其盛如此非特其邦也三家苗裔盛衰同之且清時待士如皇天罔私蓋有臧而有否豈特用而特遺質以禍福報應之明驗實緣忠順惡逆之殊歸因先生之言將使忠臣義士聞之而咸奮又足以貽萬世姦

究之永戒者也雖然是邦之內或今或古抑有遺美
 可以為風化之補者乎先生曰昔者范子安不受蒲
 輪之召命褚伯玉優游林泉而自娛或追諡而褒其
 節或立館以安其居孫鍾色養而孝行感天成緬廬
 墓而紫芝顯符或致司命之降顧或得旌表於門閭
 此其高尚之操純孝之行尊之榮之足以粉飾王政
 當今明天子將聖在上賢公相以道弼丞孜孜圖治
 勉勉厲精惟是崇化阜俗之本常加宵旰探討之誠
 逸民之舉孝廉之科旌表之式追諡之榮即聞講求
 而悉行矣茹華曰大哉言矣經國懿範豈非匪美實
 美風俗豈伊迹厚足厚人倫儻緣疎遠而難達蓋亦
 拔獻於縉紳或因言以寤意將探撫而中明庶或不
 負皇皇帝帝言言
 訖曳踵而退
 周必大酌三賢賦
 蠅館主人獨遊西
 湖短棹扁舟夷猶
 孤山之下夜既深而無聲月將曉而始出仰而望之
 弔三賢之遺蹤張高風之遼邈叩舷而歌舉酒一酌
 而賦之歲玄默之宵中兮月既望而時秋鼓蘭舟之
 桂檝兮採芙蓉乎芳洲夜黠黠其未艾兮驟白鷺以

夷猶儼望舒之始駕兮昇素魄於海陬整余冠而仰
 睇兮叩余舷乎中流望華祠於山河兮眷三士之高
 標雖出處之異致兮亦分路以揚鑣維香山之忠正
 兮耿直節於中朝忤羣奸而見逐兮指新井以蒙嘲
 彼西蜀之老人兮抱素業於夔臯援斯文於未泯兮
 障俗學之瀾濤終一斥而不復兮病讒口之囂囂歲
 七周於海濱兮脫九死而歸故丘痛二老之不遇兮
 越今昔而同儔豈鸞鸚之不可以相入兮抑亦臭味之異
 難於並遊豈杳鑿之不可以相入兮抑亦臭味之異
 於薰蕕棄珠璣而貫魚目兮斥駮耳而駕罷牛笑蹄
 涔之沮洳兮轉龍驤之巨舟獨高人之前知兮遂遐
 舉而莫招爰卜宅於茲山兮旅麋鹿而友漁樵卻鶴
 書而不受兮恐曉猿之怒號草萋萋其春榮兮葉靡
 靡而秋凋閱四時而不改其操兮孰謂山中之不可
 以久留抗高風而配逸躅兮追兩軌以奚羞嗟余生
 之後時兮徒心旆之搖搖瞻清揚於鬢髯兮拜遺像
 之非遙聊舉觴而一酌兮歌三疊而魂
 消儻微辭之可格兮冀羈紲乎雲霄
 明田藝術弔

吳行人伍子胥賦

遵彼羅刹兮秋風怒號驚潮噴雪
兮沈溺神臯仄聞大夫兮長驅六

鼇素車白馬兮激為寒濤鼓千年之鯨忿兮舞萬艇
於鴻毛汨新臺之水兮波及其傳父兄駢戮兮昊天
罔顧四海曷逃兮忍復淹吾之故步仇讐莫報兮哀
哀反哺宋亂鄭虐兮乃奔於吳昭關窘渡兮乞食中
途時公子之有內志兮說外事其未孚退而躬耕於
野兮顧陰詘其雄圖進縛諸以自效兮錯闔廬於盤
石遂五戰而至郢兮覆全楚如卷席既逐昭以流離
兮復鞭平之三百誅其君而辱后兮度先讐吾以釋
酬蘆中之辭劍兮投兼金於瀨澤痛日莫而途遠兮
又何計乎行倒而施逆威齊晉而敗越兮棲勾踐於
夫椒忽腹心之劇疾兮縱強敵而宣驕捐芳艾而不
蓄兮服蒺藜以盈腰甘石田而致困兮謂蹇諤為之
詆淪夫差之昏墊兮雖獨煦而山漂屬鏤孤恩仰天
浩歎嗟乎讒臣妨賢為亂樹吾墓以梓兮令器可成
扶吾眼於東門兮觀越寇之進兵志若父之速霸兮
自壞長城分吾國而不望兮鴟夷革其是盛入江不

化兮壯志難平雙瞳高縣兮日月爭明館娃為沼兮
蘇臺聿傾麋鹿漫游兮眾豕就烹遺響彷彿兮神籛
東阮發憤騰沸兮音兆雷霆國中莫不憐之兮山因
胥而勒名謫為水僊兮駕陽侯而崢嶸魂兮歸來兮
余欲援之而上征嗟君子之立身兮等君父於覆載
期竭忠以盡孝兮孰不欲並行而不悖奈骨肉之荼
毒兮楚天不容於共戴苟鼎足而俎醢兮異螻蟻其
何在棄小義之不得已兮死九瀕而不悔大恥幸其
終雪兮垂英聲於來代昔放勳之在上兮或鯀殛而
禹臣汜洛水之底定兮亦無洒於吾親羌子房之佐
漢兮罔將報韓以滅秦惟文成之多智兮即夷楚而
潛身當天道之既極兮曾寵祿之足餌也矧讒夫之
閔構兮尚可與之而共事也哂一勺之行潦兮知非
蛟龍之可寄也凌鴻鵠而高逝兮詎網羅之能施也
迺明哲之保躬兮反昧乎走狗良弓之刺也殆烈丈
夫之委質兮不屑偷心以負貳也歌曰大夫之神兮
乘龍遠遊大夫之恨兮隨水東流江渺
渺兮思悠悠舉世寡知兮俾我心愁
國朝王修玉

西湖賦

靈苑先生驅車上谷館於逆旅逆旅主人逡

巡而進曰蓋聞天有垣市之分地有南北之
異故終南秦嶽秦齊表為雄鎮之區震澤洞庭荆吳
指為瓌奇之府若先生之鄉曰西湖者名不臚於四
瀆廣不周於百里浩瀚無彭蠡之觀委輸非海若之
擬胡乃圖書所紀歌詠所傳美之為仙真之宅稱之
為壺嶠之山余雖未獲翱翔而登覽竊亦聞夫遊者
之言謂湖山之蹟仍昔而鉅麗之觀遜前亦烏足為
東南之勝域而標奇於十五國之間乎先生輟然而
笑曰陋哉主人之言夫未聞承雲晨露之奏而謂世
無鈞天之響者不知樂者也未覩毛嫱鄭旦之容而
謂世無傾城之色者不知美者也吾子蔽於聞見囿
於方隅亦烏識西湖之盛事而與原勝國之遺風乎
請為吾子陳之是湖也處都會之中區據錢塘之上
游萬山峯崑環其隈百泉沸涌洪其流半壁阻以層
城三面縈以林丘金牛兆明聖之瑞巨石攬秦皇之
舟白傅啟其芳績蘇公紹其風流由唐迄明千有餘
載增華煽美殫奇極麗而後甲於九州其為狀也淡

沍歛滯渟泓瀾瀚紺碧外鮮荇藻中亂皎兮如鏡皜
兮如練蒲稗暮歷於芳洲草樹葱芊於碕岸文魚澆
灑而奮鬣沙禽泛濫而刷翰太清虛兮混涵溟泮澄
今淪渙三千頃之文潏常明四十里之清瀾不爾
乃環以兩堤通以六橋錦塘虹伏而繚繞雙峯鰲戴
而岨堯翼以望湖放鶴玉蓮湖心之亭臨以昭慶淨
慈智果廣化之刹竹閣冠於孤山之巔石梁達於魚
樂之國浮圖瞰湖綺疏對麓園圃參差樓臺紛錯飛
碧流丹塗金敷聖歎施若朱霞之燦爛的爍似華珠
之磊落於是琪林蔽谷瑤草延坡杜衡蔚蔚宿莽披
靡靡而猗猗王睢晝鳴鳧鷖夕歸鷓鴣對舞倉庚競
啼翡翠臨風而頡頏鷓鴣逢候而紛飛羣唼萍而渚
宿共啣蕊而巢棲是以景有萬端色非一狀隨時變
遷不可名象當夫青陽司令風和景明煙嵐凝黛雲
日攄晴蕪蔣綠而波光冶桃李蘄而花氣清雜萋萋
之芳草來關關之和鳴遊絲縈於緹幔舞絮積於芳
坳玩韶華之駘蕩感人物之熙寧及夫朱明代序西

山曠朗雨滌炎歊風生澗瀆紅蓼溢於銀塘紫菱罨
於烏榜水雲生而鷗鴉飛夕露滴而荷芰響漁人擊
汰而垂綸舟子披蓑而蕩槳恍濯纓於滄浪儼觀魚
於濠上至於清商屈節大火西流堤蓉吐艷巖桂含
秋蘆飛鷓鴣之渚雁集蒹葭之洲月出而金波共照
河明而珠斗俱浮望漣漪之無際樂吾人之泳游迨
乎玄冬栗烈萬象蕭瑟枯木槎枒高峯巖壑谷迎寒
而抽黃林染霜而楓赤梅舒而孤嶼飛香雪霽而斷
橋生白衍素景於歲闌炫奇觀於暇日是以前吳兩
浙之豪羈旅宦遊之彥大堤石橋之女瑤臺金屋之
媛無冬無夏於焉遊讌均佩珊瑚之寶玦擁轆轤之
長劍被錦罽兮陸離服華袿兮綵繡垂髻便媛
靡曼縱青雀而泛木蘭乘雕輿而馳紫燕陳金壘傾
羽觴瑤杵列玉豆芳山羞海錯充圓溢方蕪都梁於
博山燃蘭膏於壁釭鳴箏擗笛吹笙鼓簧清歌起而
行雲遏妙舞陳而薌澤揚拾翠白蘋之側採蓮綠水
之旁弄潺湲於夜月賞葱蒨於山梁渡西陵而酌蘇
小過忠觀而憶錢王曜靈既匿繼以夜光一醉累日

其歡未央斯湖中之佳麗洵爲樂兮難忘况夫翠嶂
千重紫邏萬繞泉石宵邃林巒窳窳北有赤霞寶石
秦亭法華之山南有玉岑風篁虎跑龍井之谷松濤
聞於九里鯨鐘震於三竺靈鷲玲瓏而鎗訝韜光巉
峭而幽獨禪宮中天而樹幢仙臺依岩而酌鹿石著
三生之迹軒題萬玉之額桂子落於喬峯仙鼠巢於
石屋理公入洞而呼猿處士棲林而參鶴賓王賡句
康樂翻經丹井標稚川之躅稽留存許邁之名仙姥
採花而醞熟曇超說法而龍聽嶺際之石人揭孽巖
中之玉女娉婷於是幽人曠士羽客高僧岩居澗飲
振策凭藤挈山醕而攜泉釀侶樵牧而友麋麋望烟
霞之舒卷瞻彩翠之分明圍棋修竹之圃鳴琴松籟
之庭爐烹新茗筐摘朱櫻春炊紫筍夏擷絲蓴發遊
觀之雅興佐風騷之逸情凡若茲者境殊物異山幽
水清周穆不能究其轍長康不能圖其形此前賢所
以有十景之稱而坡公所以有西子之喻也彼夫天
台匡廬黃山白嶽七澤五嶺二華三峽非無詭譎之
觀靈奇之窟然而絕徼荒陬遐方異域陟險孤征累

糧累月舟行恐蛟龍之虞陸騎患虎豹之厄孰若茲
 湖覽之莫窮遊之卽至不費不勞怡情醒意之若斯
 也歟且子謂今之遜於昔者則亦有其說矣嘗聞搢
 紳長老之言明世宗神宗之朝海內晏安杭民逸樂
 西湖之盛擬於南宋余雖不及邁其瑰瑋繁華之狀
 然目之所睹猶能得其彷彿復爲子詳之可乎蓋西
 湖之所以爲美者不獨山水之明秀足以娛人而亦
 以園亭花柳畫舸笙歌聲色妙麗爲之表飾而益壯
 也憶垂髫之幼日當懷宗之初祀丁累世之遺休襲
 偏安之勝事民逸豫而太康樂冶遊而燕喜自清波
 以至錢塘綺綉延乎十里名園鱗次紅亭櫺比飛甍
 映堞畫檻沿流從閣中而度閣復樓外而增樓珠簾
 捲而耀日金鋪啟而凝秋蟬娟曉粧兮臨寶鏡娥媞
 夕舞兮彈箜篌家連絃管戶續歌謳杳霏霧結藹藹
 浮浮非金張之梓澤卽王謝之菟裘至於蘇堤錦塘
 鬱葱相接碧柳參參緋桃擘擘葉掩曖而幕天花灼
 爍而翻浪躡垂楊而度玉梁藉芳茸而張黼帳遊者
 目眩觀者神爽疑人世之在仙都悅塵寰之非土壤

於是士女殷盈輿馬雜沓上巳采蘭之辰龍舟競渡
 之日傾國縱觀闔城畢出過柳洲歷豐樂踰虹橋入
 綺陌接踵摩肩車衝轂擊藻服盈野靚粧彌谷揮汗
 則雨澤滂流揚袂則太陽陰暄爾乃班荆敷廣選地
 鋪茵象管奏鳳簫聞畫鼓震瑤瑟陳唱田田之曲歌
 纂纂之吟陸博蹴鞠投壺鬪禽斟清醪於金爵傾醺
 醪於玉罌妖童奉觴兮白日墮美人起舞兮朱顏醒
 於是優俳互進妙戲雜列嬌嬈騁飛騰之馬伎偃師
 設機械之人物都盧綠幢幼女舞絙眩人吐火趨材
 弄丸歡譁震道笑粲沸川若夫跋烏晚晚明蟾皓潔
 流連旣醉婆娑未畢秉銀燭於樓船懸華燈於錦陌
 觀繁花之泣露快輕波之漾月瞰明而游騎方歸夜
 半而城門始鑰謂千載之如斯曾不念山樞與蟋蟀
 旣而青犢生郊銅馬破國真人興於遼海王師至於
 南服軍旅有壺箎之獻氓庶無蹂躪之酷然而東浙
 未平將士雲屯駐虎貔於西郭牧駝馬於湖濱於是
 亭館堙臺榭圻卉木刈於樵蘇杞柳燔爲軍實龍管
 寂兮無聲畫舫凋兮無色青燐夜耀白楊晝烟黼黻

穴地葛蔓縈阡舞衣歌扇明璫翠鈿無不灰飛燼滅
摧頽於楮榛墟莽之間葢芳華之消歇者二十餘年
雖有歌吹間作遊侶續翻猶晨星之寥落不足擬曩
事之二三此盛衰之倚伏亦氣運之使然幸

今天子聖仁海域來臣時和年豐寢武修文鎔鑄為農
器斥島嶼為城闢大臣旬宣而布德庶司愷悌而寧
民是以湖山之間結構復振營新葺舊棟宇璘玢婦
子歡娛歌鼓相聞又以

天子省方觀民將蒞於此百官父老欣欣望幸相與除馳
道修亭隧治舟車藝夸卉翹首跂足冀翠華之矣
止余知斯土之美麗日新民俗之弗淫弗侈將以掩
唐宋而軼元明也必有日矣子胡不求聞其勝槩而
反肆其訾議乎主人於是拚然意下憮然心服曰鄙
人固陋誠不識上國之事幸聆先生之言願從車牽
言旋築湖
濬而老焉

文

唐白居易祭浙江文

維長慶四年歲次甲辰五月巳酉朔四日壬子朝議大夫使持

節杭州諸軍事守杭州刺史上柱國白居易謹以清
酌少牢之奠敢昭告於浙江神滔滔大江南國之紀
安波則為利洚流則為害故我上帝命神司之今屬
潮濤失常奔激西北水無知也如有憑焉浸淫郊屬
壞敗廬舍人墜墊溺顛天無辜居易祇奉璽書與利
除害守土守水職與神同是用備物致誠躬自虔禱
庶俾水反歸壑谷遷為陵土不騫崩人無蕩析敢祭
以醴幣羊豕沉奠於江惟神裁之無忝祀典尚饗祭
龍文 維長慶二年歲次癸卯八月癸未朔二日甲申
朝議大夫使持節杭州諸軍事守杭州刺史上
柱國白居易率寮吏薦香火拜告於北方黑龍惟龍
其色玄其位坎其神王祭與水通靈昨者歷禱四方
寂然無應今故虔誠潔意改命於黑龍龍無水欲何
依神無靈將恐竭澤能救物我實有望於龍物不自
神龍豈無求於我若三日之內一雨霽霽是龍之
靈亦人之幸禮無不報神其聽之急急如律令

國朝張恕可祭海神文

康熙四十七年十一月十三日浙江杭州府知府加三級

張恕可謹以香楮牲醴之儀遙叩大海尊神而昭告曰恕可叨守杭郡四載有餘頃因湖州府水災奉檄前往協理賑事忽接得海寧縣詳報海潮洶湧之文驚悸無似隨奉憲檄急馳而回詣海塘閱視往時海塘之外沙地二十餘里極目平蕪竈戶刮土煎鹽聚為村落今者沙地盡成巨浸洪濤直薄塘下沿塘老幼惶恐遷避嗟哉斯人既患阻飢復憂胥溺何不幸至是也仲冬之月水源枯縮潮汐不應有此汪洋或曰因南岸海沙陡漲潮無所容勢不得不汎濫於北海寧南門適當其衝人情疾痛則呼父母窮則呼天當此人力難施之際惟有呼天呼父母於尊神冀垂憫惻而已伏念恕可待罪以來政無苞苴志猶潔白尊神若能鑒我誠懇迴波稍徙而南則海邑護沙可以立漲不過俄頃便還舊觀如謂恕可不能悔禍政事不修必欲降罰於茲土昔之人有委身全堤者恕可奚敢有愛也年來公私交困文網益繁郡縣之吏

動輒見尤惴惴焉有不能終日之勢與其氣鬱而死

死而無以為名洵不若致命大壑中塋於蛟龍之腹

或者神怒可回猶為死得其所也惟神其諒之謹告 章藻功祭潮神文

翰林院 年月日

庶吉士章藻功謹以香楮之儀致告於潮神伍大夫文大夫之靈曰嗚呼惟神一則志存覆楚一則術在謀吳幸爾成功同焉賜死有若忠誠所激視以如歸宜其仇怨相忘持之而去前麾浪卷後遂潮奔怒號則山嶽俱摧聲震則風雲立變杼兩間之積忿洩萬古之沈寃誰云千里驚濤我見一腔熱血獨是天河之所激湧地機之所翕張至卯酉之月而陰陽交過朔望之日而陰陽變往來自自有定期出入可無至信今則春秋冬夏不辨四時滿損盛衰不分一月而車還是素濤却如銀飛海水於半空轟江波於三浙崩頽塘岸居民厓魚鱉之憂漂蕩田廬農父乞蟬蛸之命官皆束手人等切膚仰惟神所憑依豈必天之降罰也或者謂百川之血脉使然非二公之精靈是主何以曹娥揚子曾無屹立于尋而浙水錢塘偏是橫

飛十丈或者謂左龕右赭夾以成潮非前伍後文怒
而作勢何以兩山具在平時之出沒有常而一載以
來此處之沸騰不歇嗚呼稜威斯振卽教地絕天傾
恚恨難平漫說水乾海老偶而呼吸儼若懷襄但長
不消自朝又夕人以神兮攸賴神於人也何尤自昔
錢鏐挽強有力比來寶達密咒多慈如藻功者請申
四六之文辭不比尋常之祈禱衡雲開處端爲韓公
海市見時厥由蘇子陵谷雖然無定高且爲深文章
如果有神今猶視昔伏惟明察少靖餘威知世情原
等於逝波而民事相安於樂土俾由公而遂及爰有
我私假使天之可貪敢爲已力非然者候潮重水實
誤傳聞怒雪狂雷何關主宰則聰明正直旣經孚祀
千秋水旱灾荒得不恫瘝百姓或達之於天帝或訴
之於海神嗚呼諒不至犯大王以逆心聽諛臣而抉
也眼

表

