

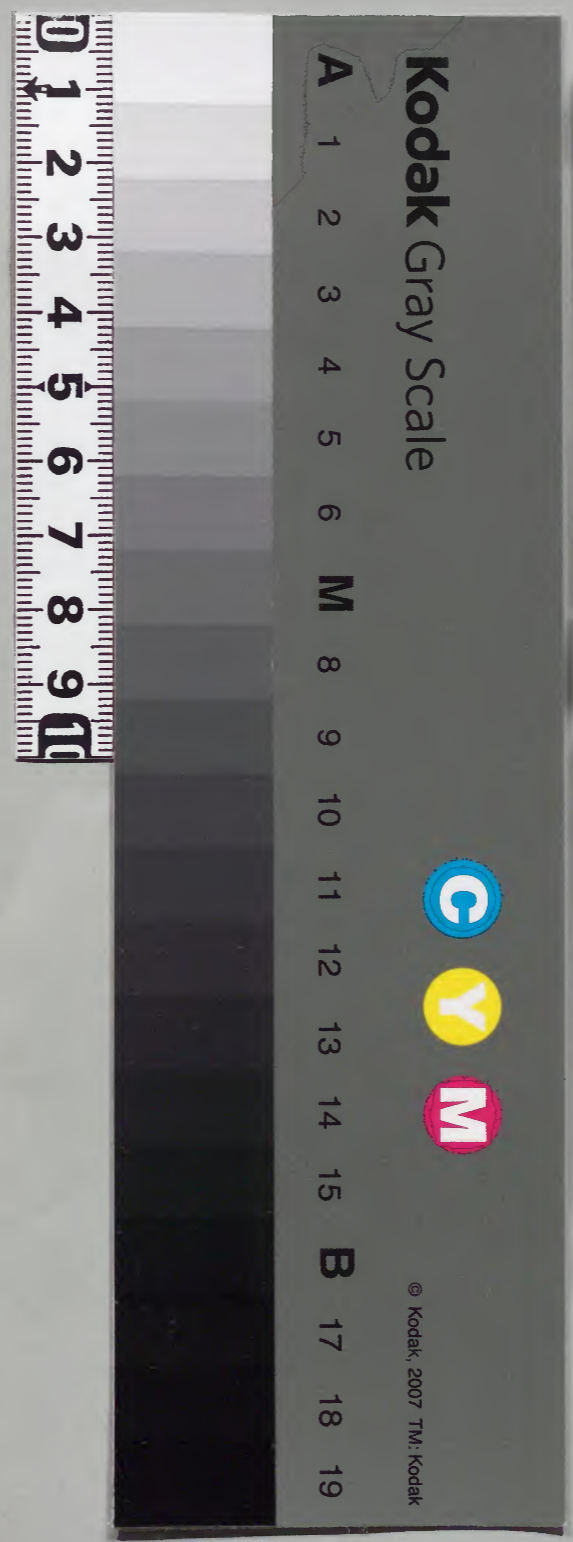
園太記

廿二

| | | | |
|------|---|---|----|
| 庫文閣内 | | | |
| 函 | 冊 | 號 | 類 |
| 八 | 三 | 五 | 和書 |
| 三 | 三 | 五 | |

(三三不)

| | | |
|------|-----|-------|
| 内閣文庫 | | |
| 番號 | 和 | 35455 |
| 冊數 | 33 | (22) |
| 函號 | 162 | 124 |



13/327



柳原家本下附照了

圓太曆

秋 文和二年

第廿二

園太曆月録

文和二年七月大 為軍七年 于辰支取大旨

二日軍勢將變

三日南方將為不篇同

三日

三日軍勢將變

七日午乞巧奠

八日物凡亂入水因

十一日遠來今分内方少内法以不激發

十一日遠來今分内方少内法以不激發

十一日遠來今分内方少内法以不激發

十一日遠來今分内方少内法以不激發

十一日遠來今分内方少内法以不激發

十一日遠來今分内方少内法以不激發

十一日遠來今分内方少内法以不激發

十一日遠來今分内方少内法以不激發

有糸由々由示送了り 或日八横字停々怪異事

正平七年八月
正平八年八月
深り

文和二年

七月大

軍勢極盛なり

二日天晴濃烈 帝一并嘉隆以外有勢開東已勢如雲
雲句歸々由々物々後又方或説嘉隆軍議窮困
物具不全又々糧々自得カ之 東太難治カ之 累句況何法
非位知実々益々只任運カ之他々

或云軍勢入悲田院構有肩物遺責世々不実(只物段而
かん昂の来廿字之旨同字之由方々々々告同章之條々
僅後卿評々々有方々色也々々) 教々々々々々々々々々
合し由張()

三日天晴々物送状送了り 昨日透赤懐々未福笑思惟
先日柳々漢方曾不可々新九旦初山近何句歸々々近日

外使史生紀職官章中原國書形國史之非冠章 日皇

弁侍不為之使小集之家人而之御祝量又恒々々

去年改新日出仕人并先日山門降常各仕常之御新

教功各陣寄一紙信之何教状之皆集之得也者之

山門降常之者之御新寄高而之御新不存知の内信

人常之御新之者之御新之御新之御新之御新之御新

御新

七月二日

師部 信之

強祐

公卿

關白

厄大占

右大占

中院大納言

内院大納言

大炊頭中納言西園寺中納言

今出河守中納言

兼左衛門尉

少納言 弁

長徳朝臣

後之朝臣

徳方朝臣

時光

教状外

御筆

卷八

右大弁仲房外下

八位親形

六位 菅原富長御新

殿上人

右大史進遠守外下

右大史進遠守外下

及房

右大史進遠守外下

右大史進遠守外下

右大史進遠守外下

右大史進遠守外下

七月天晴乃目下乞巧奠少及御状

八天晴乃目下乞巧奠少及御状

八天晴乃目下乞巧奠少及御状

八天晴乃目下乞巧奠少及御状

心浮湖とて安んずる事今也何事か中將公直又兼し
十二日天晴とて中々美法以外に勢も軍今月二日に起程を告
めし由有りと申す

又中道退しより一歩法し方示付実中より子細言付く
心信所幸積官方人方凡也
心信所幸積し人方由内より由なる尋親量往文在る
お申意引九官方由内より由見意記又守法お申下後記
被用下り方疏奉り天下興復より宗廟私正勝天道
と善くん疎盡くむ老哲正作人等と聖他化傍流し道
う成也教由り賢所除しり一信を以て又女びり
格取人より好知う被為り後院より多し付永資令
えとてう令行被為り公賢所除誠之信

七月十二日

太政大臣藤原公賢

以并り

一賢所除しり

可奉累侵人等事

御幸横寸法と下り

已と大概所見廻初出

日進く行有れ不審者

天懐徳紀長久資方日記

水が被拾しんゆ又水槽

御込波永業方官務所見

一
一
一

う被尋問傳燈字
う被奉畏まふ

のゆわ使が奉奉仁其

有の殿一寺被傳揚るゆ太

と魚河のちく平住代日

雨の降くところ及矢落ん

行奉るまふ

被尋不^レ知^レるゆゆ

ゆゆの時使くが別雨雖有

ゆゆのまふまふをゆ

十二日天晴江列合新今朝^レ中^レ言^レて^レ人^レ款^レり^レ及^レ好^レ之^レ官^レ軍^レ事^レ

好^レ之^レ言^レて^レ好^レし^レ而^レす^レ水^レ資^レ況^レ極^レ井^レ已^レ甚^レ流^レ列^レ之^レ名^レと^レ何^レ命

一 法勝寺八幡
一 後醍醐天皇

ふふふふふふ

ふふふふふふ

ふふふふふふ

ふふふふふふ

ふふふふふふ

ふふふふふふ

ふふふふふふ

ふふふふふふ

濃列^レ之^レ条^レ勿^レ端^レん^レ右^レ邊^レ傳^レ道^レ雅^レ外^レ米^レ世^レ自^レ南^レ方^レ向^レと^レ流^レし

曾假^レ枝^レ境^レ内^レは^レ次^レ予^レ和^レ語^レ又^レ中^レ廣^レ新^レ門^レ院^レ昨^レ日^レ華^レ法^レ衣^レ及^レ南^レ戸

公^レあ^レつ^レか^レ和^レ裁^レ湯^レく^レう^レ孔^レ入^レく^レ由^レ内^レ中^レ故^レ人^レ可^レ為^レ中^レ

良^レ道^レは^レ師^レ米^レ及^レ入^レ道^レ云^レ東^レ軍^レの^レ不^レ近^レく^レ攻^レ米^レく^レ由^レ内^レ中^レ又^レ左

坊^レの^レ入^レ道^レ別^レ祐^レの^レ下^レ行^レ已^レ入^レ兵^レ庫^レ之^レ由^レ之^レ事^レ人^レ請^レ軍^レ以^レか^レ所^レ

只^レ室^レ運^レを^レ檢^レん

十四日天晴し百卷^レ入^レ而^レ出^レ竹^レ初^レ号^レ米^レ内^レ傳^レれ^レ袋^レ米^レの^レ水^レ資

力^レ内^レ山^レの^レ使^レが^レ京^レ被^レ尋^レる^レも^レ建^レ事^レの^レ後^レ花^レ人^レ可^レ以^レ法^レ之^レ次^レ予^レ得

之^レを^レ而^レ愚^レ才^レは^レむ^レ久^レ別^レ官^レ方^レゆ^レは^レく^レ由^レ水^レ資^レの^レ為^レ親^レ号^レは^レ何

進^レ可^レ副^レを^レ市^レ快^レん^レと^レ名^レ中^レ云^レ少^レ被^レ尋^レる^レ非^レ常^レ人^レの^レ事^レ也^レ即^レ事^レ接

寸^レ法^レ并^レ奉^レ量^レ間^レく^レの^レ不^レ為^レく^レ考^レ細^レ下^レ之^レ幼^レ也^レら^レは^レ進^レ出^レ分^レ

右^レ官^レ為^レ人^レ方^レゆ^レは^レ先^レ例^レ及^レ端^レと^レ名^レ定^レ乃^レ所^レ也^レ被^レ印^レん

後鳥羽院 壽永二年八月廿五日御祚

壽永二年九月十一日依勢例幣也例

元暦元年七月十七日中昂信由幣

後堀河院 承久三年七月九日御祚

承久之三年九月十一日依勢例幣也例

十一月七日中昂信由幣

後伏見院 永仁六年七月 日御祚

永仁六年九月十一日依勢例幣也例

新承久月次以下四方系幣大延久永治寛元文永弘安

ホ大延久依例(例幣大由系和)頗是陸河甘幣准勘人

一系若園白紙又

中昂信由奉幣以系伊勢一社甘幣之例亦方以寛平

九年七月九日依之法社在幣使日十三日中昂信八月十三

日由甘幣康保四年九月十九日依天受以新伊勢以下法社

甘幣之由亦入依(未例)之令也之令被准據(ホ)之令

初(一)依(ホ)之令(未例)之令也之令被准據(ホ)之令

之被奉也(ホ)之令(未例)之令也之令被准據(ホ)之令

七月十五日

判

收(一)依(ホ)之令(未例)之令也之令被准據(ホ)之令

之被奉也(ホ)之令(未例)之令也之令被准據(ホ)之令

之被奉也(ホ)之令(未例)之令也之令被准據(ホ)之令

之被奉也(ホ)之令(未例)之令也之令被准據(ホ)之令

之被奉也(ホ)之令(未例)之令也之令被准據(ホ)之令

之被奉也(ホ)之令(未例)之令也之令被准據(ホ)之令

賜券名乃被行し 日月祈年券名依勢持
優被し 池例し 寺一い 心む 宗廟の 祈修一 被し
先初元弘の 天下被平定し 何六月月次祈今食依穢
申運の 七月十日被行し いふ施月被行 例繁多 後被道行諸公
被行し 被載し 難於宣命 臨別被祈謝し 後他諸時
兼寺の 帶の 下被道行し 在悔の 宣の 辛の 又食新の 休の
穢守の 下の 人穢中の 又の 僅の 力の 他の 社の 祈の 不の 可の 付の
るの 被の 祈の 身の 九の 月の 祈の 帯の 小の 吾の 依の 穢の 氣の 又の 宣の 被の 在の 也の
くの 心の せの ろの うの ろの けの 被の 祈の 身の 小の 吾の 依の 穢の 氣の 又の 宣の 被の 在の 也の

七月十六日

祈穢禳災副兼し 日文

十六日天晴穿垢し 後有方の 所の 出の 到の 東の 糸の 被の 埋の 下の 晴

う急詢糸法の 文の 昂の ちの 祈穢如檀紙拵の 共の 方
近日家中式の 仍の 楊の 原の 去の 法の 文の 一の 位の 禳の 災の 時の 快の 祈
尸の 々の 大の 納の 文の 又の 糸の 有の 作の 祈の 快の

而の 方の 出の 到の 東の

先日糸の 今の 令の 進の 九の 位の 伊の 勢の 一の 社の 兼の 別
并准操の 方の 祈の 儀の 且の 又の 高の 代の 祈の 穢の 禳の 災の 後の 經の 年の
糸の 文の 祈の 儀の 且の 又の 高の 代の 祈の 穢の 禳の 災の 後の 經の 年の
先の 口の 答の 一の 糸の 祈の 儀の 且の 又の 高の 代の 祈の 穢の 禳の 災の 後の 經の 年の
と年中の 已の 日の 被の 祈の 儀の 且の 又の 高の 代の 祈の 穢の 禳の 災の 後の 經の 年の
而の 祈の 儀の 且の 又の 高の 代の 祈の 穢の 禳の 災の 後の 經の 年の
去の 日の 尋の 也の 京の 都の 他の 加の 愚の 兼の 月の 次の 祈の 今の 食の 先の 初の 六の 月
被の 行の 九の 月の 帶の 朱の 萑の 村の 也の 代の 也の 延の 行の 例の 幣

女子細名傳所奉幣何有縁係小^レ子^レ月^レ計^レと名^レ相^レ又^レ九月^レ例^レ幣^レ由^レ甘^レ幣^レ系^レの^レ被^レ給^レと^レん
物^レ名^レ尤^レう^レ獨^レ准^レ據^レ小^レ

賢所奉後新造辛横^レる^レの^レ曰^レ忘^レ月^レう^レ有^レ所^レ不^レ否
子細^レ白^レの^レ被^レ計^レし^レ欲^レ有^レ行^レ幸^レく^レる^レ今^レ月^レ中^レ考
難^レ具^レく^レる^レ同^レ未^レ月^レ一^レ日^レ欲^レ有^レ所^レ不^レ否^レ物^レを^レ有^レ行^レ幸
時^レ開^レ白^レ程^レの^レ足^レ程^レく^レる^レ而^レ福^レ突^レの^レ東^レ帯^レ難^レ依^レん^レ着^レ衣
冠^レ新^レの^レ系^レ可^レ為^レ何^レ物^レ水^レ物^レ又^レ申^レく^レふ^レ系^レの^レ系^レの^レ一^レ衣
又^レ換^レう^レ被^レ計^レし^レ次^レ可^レ有^レ之^レ夜^レの^レ系^レの^レ由^レ被^レし^レけ^レり
以^レ存^レ寄^レ永^レ例^レん^レ寄^レ永^レ名^レ自^レ西^レ海^レ還^レ出^レし^レる^レ只^レ奉^レ後
新^レ造^レ辛^レ横^レ許^レく^レ物^レ名^レ寄^レ永^レ例^レふ^レ足^レ准^レ據^レん^レ有^レ此^レ系^レ
衆^レ名^レふ^レ可^レ子^レ細^レ姓^レふ^レ行^レく^レ又^レふ^レ可^レ子^レ細^レ姓^レ又^レふ^レ可^レ

子何^レく^レる^レ勿^レ福^レく^レ之^レ元^レ弘^レの^レ被^レ行^レ御^レ所^レ系^レの^レ自^レ然^レと^レし^レ少
依^レく^レし^レる^レ系^レの^レ篇^レ自^レ抄^レ毎^レ系^レ細^レの^レ思^レ系^レの^レ被^レ計^レし^レく^レ
和^レ書^レ御^レ所^レ見^レ付^レ申^レ可^レと^レ語^レ又^レく^レ申^レ可^レ者^レ角^レ只^レ考
不^レ合^レ於^レ而^レ御^レ使^レの^レ曉^レの^レ御^レ系^レの^レ系^レの^レ松^レの^レ系^レ
被^レ系^レの^レ係^レ々^レ

一^レ伴^レ舞^レ一^レ社^レ奉^レ幣^レの^レ水^レ資^レ所^レ系^レの^レ時^レめ^レ可^レく^レ
行^レ今^レ定^レ系^レ者^レく^レん

一^レ所^レ忘^レ月^レの^レ去^レ元^レ息^レ二^レ年^レの^レ新^レ嘗^レ祭^レ所^レ被^レ召^レ給^レ通^レ
初^レ文^レ及^レ伏^レ議^レの^レ忘^レ日^レを^レ忘^レ月^レの^レ法^レ被^レ採^レ用^レの^レ系^レ毎^レ
の^レ新^レ嘗^レ祭^レの^レ系^レの^レ系^レの^レ忘^レ月^レ代^レ
の^レ系^レの^レ係^レ幣^レ一^レ未^レ此^レ例^レの^レ子^レ細^レ被^レ日^レ代^レの^レ

楠木餘のり由示口糸大筋之仍死仰く主印之口向
く相可為海の中入申口糸大筋之陸後後毛貴向拾別由有
凡中式或之に自而方るる如房状仍死糸之

才中自天長傳夢山名み子吉良右衛門忠房の義経
政入己渡湖のり由有統佐の糸之りり西國猛獲不
山名和丹皮路之

先日自南心被印糸之語文し自付水資を入る者細糸只
供者之り

被印りり男奉り況費不以下糸之り早也被
お印ふ妻ふ及り細物足禁禁定忽大概は進定糸着らん
とありぬ物定之細物眉目元弘延元由は決弁取者
先宣明未の法文之り

一印被糸の付し所大畧由はと長久被行のト由は之由
示るる物之り百人の如きと幸す戸由は之り被印り
另粗お尋りぬ示不了是久成城あり近口法中一宮
そ外尋り大畧在示お定く物之り景公一人右右先お取
貽貽るるの價減減るる由被之りお物之り之り之り
尋不究不究之り幸もお定之言の被之り示不究之り
被穿也吾嚴志印由は之りお後之り被之り之り
化不究之り付し例地下句掃く物之り被補不作關人
大由は之り由は之り在付由之り之り之り考示水資之り
之り之り之り

一行昔自れぬ之り之り津被之り之り方之り之り皮之り實不被
手之り平文草印被取現之り之り便外人之り被之り

更又人殺被殺畧くんと交々沖所ふ可なり形現くと
お沖風被殺者還くと後依此所系行幸と史子可及
所吾内所はくは方あり

一得勢一社を勢より康保何の痛とて思交者例幣未
准擬子子細くは但来月一日新被所は具くはふ勢者
後出所はた何物とて人。意共くはを成一を伊勢の
笑のふ千有^千限集社決の。と候は且後院院代
始仁治三年二月廿二日^{依擬式日}大原勢者被行は九日三月
九月由を勢もは北野奈う被副行所時奈く可和也
らん若く為究くとくの被作ららん

一發也男の伏座存之疑くと勿痛人但延長康保
久自伏座百使と^{賜宣命}發也男勢物久中は下奈八有

賜くるとは仍と交候うお池人如法社を勢自伏座發也
阿尾末の陳お設帷とていつ候うと准擬所はくは但
斤内上官以下如着凡と女子御清又勢物如被殺不
お握也畧く奈可なりとて九准帷所は秋攝法傳信
所攝被殺者并備可宜くとて由らる

一を勢決中より久く行末被決者一拵とて一信大徳とて
又と交所は決中とて案大被信を信頗る是持南らん
一先日來く相候一奈お関白被又執進とて

一謙退より不存とて延とて交言とていつと市とて又例
被仰りる篇目公恭の末は戸付と不傳被懸 敬重と
延已の亦那相候とて被光源し且可然と候の合被殺
如公賢誠之如とて傳とて

七月十三日 太政大臣公貫
以并り

賢所う敬等邊新造沖韓横男の奉累役人
以韓横寸はわの然天從寛弘も久永曆亦係云給云給
可もき出はくふふ可も別子細く人任寛弘も冬
佳賜る初等し候むの里とる又伊勢一社奉幣
自依座敷之使くも陳不立隱波儀幣也と案行
く所はよりうわ御意しとる候

七月十三日

判

伊勢の被陳不立隱波儀幣也と案行
うわらま

伊勢一社奉幣儀

御祓の儀同例奉幣
儀并已下奉着た遠の陣外壇

令表幣物并備之
陣儀云々及
口物素白ん

當日と心奉着使座

職の作 宣命類

次上心口祀印宣命下

次口祀物系単 宿紙
入書

心口祀物係系単

次上心口祀物係系単
口祀物
書紙

天覽奉取下
口合書
出



口合書

口合書

上江渡陣傳傳書

口祀退朽糸法書 黃紙
入書

奏例儀如前

上江渡陣 口祀退朽糸法書
言退入

相儀 口祀退朽糸法書
言退入

法書 時越不定在
外紀進心 奏書 上方上

申之阿 初答中食
或令

次上江各宿人百并問幣物具否

次百外託問使、系否

次上江令宿人更百并作可令

次上江各宿人百并問幣物具否

次百外託問使、系否

申之阿 初答中食
或令

法書 時越不定在
外紀進心 奏書 上方上

相儀 口祀退朽糸法書
言退入

上江渡陣 口祀退朽糸法書
言退入

亦有天賜使是之南方軍去忠遂電致方之、西陸赤
松并中國方出の出入道奉四國下勢七子孫祥利
朱中つしより面之退之あらはし者

入夜の辻軍入道來也とて、漢之武取随分うり仁政
由凡中より并語政凡中より尤うりて慈書、ゆへ
師利し師來得る南方より、頼る矣之極漢之信也信受也

北神卷三年一語難放此法起之疑ふ書又附時 祭
お離或悉く下、何自技放者作仍問師并法文續之

小砂卷并日と自一語近門例、引勅作、一處正和
年八月四日、少好、悉意、延川、山門、訥語、同合、作爲

今年高三年一法年之而伴年延引之矣先親
小詳欲放形勢自見不見又平陽祇園小野
小修内冬式日冬各別延縮別建武之年十一月
亦八月祇園中要會式日延引十二月十七日祇園日修
内冬日冬十二月亦日平陽冬冬上中依上之
雖得延引内冬冬延引
擇日決之放形之而放形日冬之所見放日十二月
四日平陽冬亦八日放形日修内冬冬所見也廿九
候内冬冬并一之年一法年亦記之每反亦
亦注通之之而定冬差之之之之之之令得
之即意結之而即意結之之之之之之

七月十五日

師茂 法文

十六日天晴大炊御門大内之入道米良久法談世之
終身再々今日中々西國場左邊の道に經る亦松則祐
律師并備前守護相田亦勝時日入河原以南宛彼
宰相申酌入内京着在常一在光院
又亦南之之若之之之之之之之之之之之之之之之之
又之之之之之之之之之之之之之之之之之之之之之
仍淨之

十七日天晴桓素僧正送使者之宰相申酌昨日者常
在光院家人亦又亦之之上之之之之之之之之之之之
僧正申酌夕行向湯之之天下變化暫時笑之倫曾不
可堪思之之之之之之之

兩國塞通路則祐赤松字平橋公兵糧司左大臣志
下向以中頗令智九之九自信導初上人管領赤松
若再圖之下欲失際堅之由勤之誠候不便九

文明十九年五月十三日之字

梅衷公使藤原判

文和二年

八月

一日天晴七月廿八日南方軍士原蜂屋以下軍
山邊之れ守後あり左衛門尉并依所の島に
侍門尉幸三子騎許の退治並の合戦より原小
勢三百騎許人頗る雲返し而伴當由勇士兵六騎懸入
大勢中曾々情命より本國茲より後以下軍幸門退四
八里追築仍る亦在ゆし不る忌保り九実非直しより九
方又群鳥並集向敵しと大凡備起鹿敵漢を可憐
怯し人並陣只能政を敬信う得勝ん

二日下西天晴しより八真ふり及所は人

日三三十一遷幸大門口右方日人供奉九方日方右經宗

大長末為任大為間供奉行世所

延久元二十入石清水行幸門口右方信長公供奉

日二八十二去日行幸門口右方日人供奉

日三八十八遷幸大門口右方日人

永保三三二十六石清水行幸左方下後房

應徳元二八日行幸日人

寛治二四十七賀茂行幸日人

日三三十一春日行幸日人

日四十七松尾行幸日人

日年十一七北野行幸日人

日五七三稻荷祇園行幸日人

永久三十一十六遷幸新造大炊門右方日人法性寺供奉

日五十四遷幸之原家町皇太后大下日人供奉

日年八十九石清水行幸門口右方日人

保元二年八遷幸新造大門口右方下供奉

日三二八去日行幸在大門口日人供奉

安負二二古朝親行幸易成供奉日供奉

云村朝長語曰行時自備列所系物明宰和申和違為

石山寺勢多楊梅屋之今明可後系備列

九口之信之白石山与使者所之智女楊致切宰和申

和後東)

十日天陰而下今日例幣不及則以天下始知之

十四日天晴行幸還御十九日石山寺し由るに中ノ將
軍云れこの道は先方ニ平らなる合戦し由る
十七日天晴今日近侍前開白 基嗣母昨日遊去乞^初政官女
其東四方放公頼々女七旬有條け男在坂か
十八日自朝あ復ぬ及晚自芝禅居祥云還幸羽後月^{大白}
遊る幸お沙門敷し由只今あく石山寺日下此道は依る可
有は波禅居主上の懐来し由はしと典佐掌付不効
被指し信し仍月乃必る不し申意お解し方亦さし依誠
可成るべし後又賢俊信正送大御言伏し候旨申上
非け候也。武家申定仍不^現馳りや必る幸會し路石山
寺に過る不し申意し由返答し
十九日天晴信物以奉る物ト云送還幸し由る

皆院既のいふ事なり

とありき

この程に入すし由ふぬものなり。このいふ事おじ
師いふ事と還幸のより十六日の御返答後冬
朝占事ありしに所利来し十七日御返答は
いふ事よりおはし候也。大日御侍目録
行幸の御返答も十日くは御返答ありし
治定し人お富りて金光院より信係し
及用のより信下さし。のらさし。ゆめ
あつて所仕人。帯し。信係し。お御門
の事おし。あつて。いふ事。お御門
ら。実祝つ。あつて。あつて。あつて。あつて。

今善匠障之遠近旅之楚忽之守之守

亦不其非常之河水一 善匠障之守

長遠行善匠不詳心人多之備之善之衆

善匠衆人多之備之善之衆

善匠衆人多之備之善之衆

善匠衆人多之備之善之衆

善匠衆人多之備之善之衆

善匠衆人多之備之善之衆

善匠衆人多之備之善之衆

善匠衆人多之備之善之衆

善匠衆人多之備之善之衆

善匠衆人多之備之善之衆

善匠衆人多之備之善之衆

善匠衆人多之備之善之衆

善匠衆人多之備之善之衆

善匠衆人多之備之善之衆

善匠衆人多之備之善之衆

善匠衆人多之備之善之衆

善匠衆人多之備之善之衆

善匠衆人多之備之善之衆

善匠衆人多之備之善之衆

善匠衆人多之備之善之衆

善匠衆人多之備之善之衆

善匠衆人多之備之善之衆

善匠衆人多之備之善之衆

善匠衆人多之備之善之衆

善匠衆人多之備之善之衆

善匠衆人多之備之善之衆

溪河院

承徳元年九月廿三日幸二條殿中宮日行啓

日十月十一日自二條宮遷高陽院

今日被行二條殿家賞

鳥羽院

天仁二年九月廿一日自鳥羽遷御大娘殿賢所也電神

天永二年九月廿日自鳥羽門前遷御高陽院

皇太后行啓多蒙賞以電神後日有御

近衛院

康治元年九月廿日自小六條幸一寺御去

依内裏御行方忌之日賢所也

日十月十九日自土御門殿幸一寺御去依以

龜山院

日十一月十九日自一寺御書下遷御土御門殿

文永七年九月七日遷幸二條殿有官為人所

以非尋常四方遠航九月御幸別行雖有

之親不任且建武四年九月二條宮出御殿

雖非遷幸例別後用皇太后是推極人

凡い場御行下御行九月御又相好

有也

文和二年八月日

元正天皇

靈龜三年八月甲戌遣使^遣後其後下多遠使真人廣足
於美濃國造行^行矣

九月丁未天皇幸美濃國戊申行至近江國觀
望淡海山陰道伯耆以米山陽道備後以米
南海道額波以米北國司未^詔詔^詔行^詔米^詔出^詔凡^詔行
甲寅至美濃國東海道相模以米東山道信濃東
山陸道越中^詔米^詔北^詔國^詔司^詔未^詔詔^詔行^詔米^詔出^詔凡^詔行^詔
雜^詔係^詔丙^詔辰^詔昔^詔友^詔者^詔鄰^詔國^詔多^詔度^詔山^詔美^詔泉^詔賜^詔使^詔等^詔
立^詔信^詔以^詔之^詔物^詔者^詔以^詔差^詔戊^詔午^詔賜^詔位^詔等^詔之^詔典^詔以^詔之^詔及^詔
美^詔法^詔國^詔司^詔未^詔物^詔者^詔鄰^詔國^詔多^詔度^詔山^詔美^詔泉^詔賜^詔使^詔等^詔
一^詔階^詔又^詔免^詔不^詔彼^詔多^詔智^詔二^詔郡^詔乃^詔年^詔丁^詔田^詔祖^詔乃^詔方^詔賜^詔誓^詔

義二郡百姓使行字者祖 美矣退至近江國賜使
等^詔以^詔位^詔以^詔之^詔乃^詔近^詔江^詔國^詔司^詔未^詔物^詔者^詔以^詔差^詔鄰^詔國^詔多^詔度^詔山^詔美^詔泉^詔賜^詔使^詔等^詔
亦^詔奈^詔人^詔進^詔位^詔一^詔階^詔又^詔免^詔志^詔我^詔依^詔智^詔二^詔郡^詔今^詔年^詔丁^詔田^詔祖^詔乃^詔方^詔賜^詔誓^詔
仍^詔字^詔百^詔姓^詔之^詔禮^詔

甲子車駕還宮

十一月庚子天皇幸新詔曰朕以今年九月到美濃國
不^詔破^詔行^詔及^詔留^詔連^詔數^詔日^詔因^詔賢^詔高^詔齊^詔郡^詔多^詔度^詔山^詔美^詔泉^詔
自^詔與^詔辛^詔酉^詔枝^詔層^詔如^詔備^詔以^詔使^詔痛^詔和^詔令^詔不^詔陳^詔愈^詔在^詔朕^詔之^詔
躬^詔甚^詔以^詔之^詔於^詔臨^詔又^詔初^詔而^詔額^詔治^詔之^詔者^詔或^詔自^詔髮^詔及^詔黑^詔或^詔顏^詔
髮^詔更^詔生^詔或^詔鬮^詔目^詔如^詔明^詔自^詔餘^詔痼^詔疾^詔咸^詔皆^詔平^詔愈^詔昔^詔少^詔後^詔
漢^詔光^詔武^詔時^詔醴^詔泉^詔出^詔額^詔之^詔者^詔痼^詔疾^詔皆^詔愈^詔符^詔瑞^詔書^詔曰^詔醴^詔
泉^詔者^詔羨^詔泉^詔可以^詔養^詔老^詔蓋^詔水^詔之^詔精^詔也^詔
是^詔堆^詔羨^詔泉^詔

即合大瑞朕雖庸庸何遠天既可大赦天下
一階差至五位不在授限百歲之賜絕二匹綿二匹布之賜粟一斛五斗八十日之賜他一匹綿一匹布二端粟一石僧尼亦准此例孝子項孫義我支節婦表其門
閭終身勿中陶鰥寡擲獨疾病之徒不能自存者
量加賑恤仍令長官親自慰問加給湯藥已命山澤
藏禁兵器百日不首獲罪如初又差清園司及
春郡司未加位一階又復為春郡司。調庸餘郡庸
賜百官人物各有差女官亦同
其且授差清園司位下。並如左麻呂從四位上。正位

位下藤原朝臣麻呂從五位下
十二月丁亥令美濃國之春院拖體泉面而貢於京東都
為醴酒也

還幸供事人裝束以下
還幸

公卿

實方
大納言啟

松殿中納言

實方
左侍中侍殿

仲房朝臣

衣冠 淺黃指貫

水于鞆 足輕白 負

水于今人 真經凡流

衣冠水于鞆 襦袴白雁中

川衣冠拍夫
水于鞆

衣冠水于鞆
差后障

隆持 正衣水丁袴

次将

雅朝之臣

衣冠拍吏
水丁袴

徳大寺中納言

水冠兼紫袴
正衣水丁袴

隆卿之臣

衣冠拍吏大和袴

隆家朝臣

正衣拍吏大和袴

隆有朝臣 衣冠拍吏水丁袴

公廣 範資

業信 盛雅

心と戎衣

心と戎衣

明宗

章 章 章

入 常

心と戎衣

御 袴

後 多 納 言 拍 吏

後 多 納 言 拍 吏

後 多 納 言 拍 吏

心と戎衣

心と戎衣

心と戎衣

心と戎衣

心と戎衣

心と戎衣

心と戎衣

心と戎衣

心と戎衣

心と戎衣

心と戎衣

心と戎衣

隆良朝臣物妻々々由取乃々々人々々々知子
可又々々々々々々々々々々々々々々々々々々々々々々

九月廿二日

云清 徳文

才之乃天陰又云竹林院亦内府計略御君一行林院
今屋大野放卷被授其乃色也在此亦隱參其乃知名
但故良等少々々々々々々々々々々々々々々々々々々々
的被作御々々

一乘車中物送状之篇目前開白不寔問題之旨是也
此乃乃乃乃乃乃乃乃乃乃乃乃乃乃乃乃乃乃乃

此乃乃一紙に進行之乃被授乃乃乃乃乃乃乃乃乃
乃乃乃乃乃乃乃乃乃乃乃乃乃乃乃乃乃乃乃乃

此乃乃乃乃乃乃乃乃乃乃乃乃乃乃乃乃乃乃乃

九月廿三日

不尼

丹後守乃々

前同白紙讀重表同不寔等々々々

御忌中々々

一御素服中

御乃乃乃乃乃乃乃乃乃乃乃乃乃乃乃乃乃乃乃
此大准若乃乃乃乃乃乃乃乃乃乃乃乃乃乃乃乃乃乃

一是故着彼亦一二个同伴障貴業被照々々々
此亦疊端何快々々

一内々御小直衣 御袖不可有

与定式平箔白小直衣日指是近代常見及之

此及又之着御所及之不可有子袖但此指是之何

能及之何 或 或黒深小直衣古之着之之何用

黒指是之何 或 或黒深小直衣古之着之之何用

一件御帳不被調

素服無之直衣具 素服目着月 亦不日目之何法

内々御小直衣之各別之何法不可有之何事

一着御所事

御服高し広底不帯一用之

便宜不懸侍之着是純色銀墨亦着御一黒深並

衣束之素服者之便宜不懸侍之着是純色銀墨亦着御一黒深並

之 公家禪園之何素服大之何下着之又庭上

着之之何家之何法事 之何字未動之何

一早九日也後御他亦

後御近也何不可有之何細之何九何之何後御御

淨不及何法何事之何不可有被怪何在何人何被

何御 之何事

追案

早九日後御他亦之何梅家何也何之何

何宅之何構之何法何事何事之何

何何之何何何之何何何何之何何何何

他亦之何何

其日天晴入道門有送清長云云之何何之何

南河何何難梅何何思業漢之何道之何何并梅家之

一投

文明十九年六月六日
去字

新漢判

[Faint, illegible text, likely bleed-through from the reverse side of the page]

大正元年十一月四日
以東御文庫御本一枚
封

