

蔭涼軒日録

寛正二年

四

内閣文庫		
番號	和	15792
冊數	16	(7)
函號	163	82

内閣文庫		
一六三函	一六冊	一五七九三號
六架		類
		和書



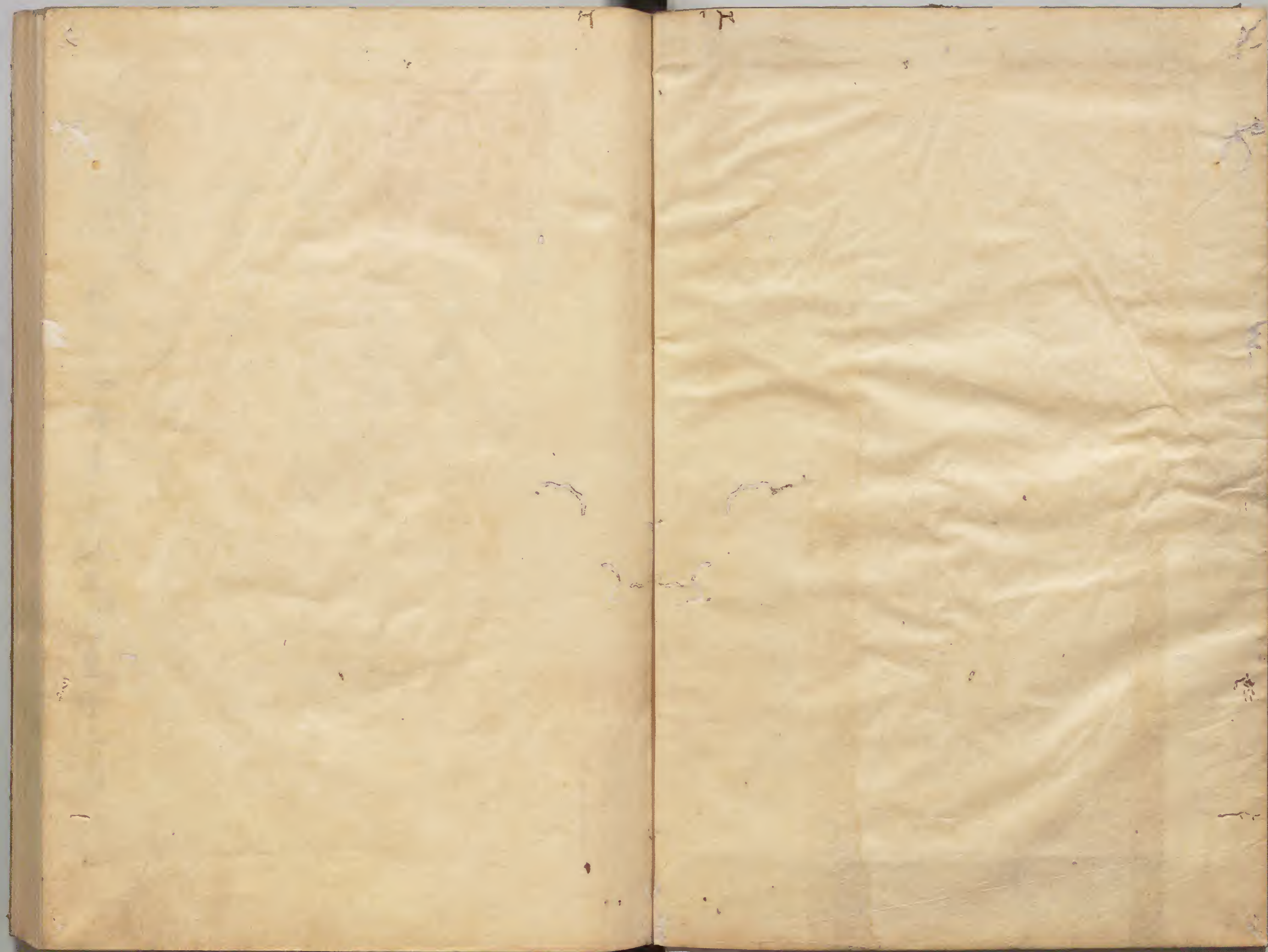
A 1 2 3 4 5 6 M 8 9 10 11 12 13 14 15 B 17 18 19

Kodak Gray Scale



© Kodak, 2007 TM: Kodak





慈照院殿御代
日録

寛正二年辛巳從正月至十二月



淺草文庫



日録 寬正二年辛巳

正月

一日天降瑞雪人皆相慶

二日快晴御誕生御祈禱如恒也

三日天降細雨又微雪

四日快晴

五日快晴賀別禪昌寺并福巖寺領當知行安

堵之御教書被下也飯尾加賀守奉之修正滿

敬如恒也當院宿忌山中老少互相慶也

六日天微雪當院鹿苑院殿御月忌如恒也

七日快晴

八日晴雨

九日快晴

十日微雨

十一日年始御相伴諸老參賀經御小袖之間
之緣赴于御會所之南面而御對面也公方御

座在上間諸老在下間也出則從下引之有御

送禮也等持院竺雲院主東竺崇壽龍岡當寺

雪庵等持寺笑雲蔭涼某參賀

十二日十六日御祈禱之夏今月中諸寺院御

成書立之御泉殿御障子之贊詩以草葉奉懸

御目也御祈禱御布施之夏可命飯尾左衛門

大夫之夏伺之

十三日宿雨乍晴

十四日天降細雨

十五日同

十六日御祈禱如恒也御比丘尼長老參賀者
御祈禱以前乎以後乎以福阿弥祓尋下謹答
申只以清衆之集即奉始着經之由披露之仍
奉始之

十七日御泉殿障子之贊詩十二首奉懸于御
目也於御前奉諷讀之其衆乃等持院竺雲和

尚宝渚庵雲章和尚真德寺春林和尚正印菴
存耕和尚壽德院瑞溪和尚栖芳軒東沼和尚
林光院春溪和尚崇壽菴岡和尚雲門菴大圭
和尚靈泉院九淵和尚常喜菴葦葦和尚及鹿
苑院東岳和尚也懸御目已後渡之結城勘解
由左衛門尉也奉報來晨御成也

十八日早晨奉報當院本坊御点心蔭涼軒間
物又本坊御看御成之夏也本坊御成次蔭涼

次本坊御点心以後於御所間御手水後懺法
疏御銘被遊次真言塔御頂載但洪藏主被申
之天竜寺僧接嚴頭瑞叡唱食景般唱食上首
去々年勤接嚴頭况御前御給仕之由披露之
以故景般唱食有御点也唱食接嚴頭等目唱
食本證唱食周慥唱食壽雲唱食以上首等目本
證有御爪点也建仁寺僧接嚴頭章茂唱食正
建唱食以上首有御爪点也唱食接嚴頭須嚴唱食

契允唱食以上首有御爪点也東福寺僧接嚴
頭見佐唱食景佑以上首有御爪点也唱食德
苗唱食善生唱食以上首有御爪点也蔭涼軒
御成間物扇子古柄高祖紙十帖御相伴杉原
十帖襪子一倆各猷之自容殿遂於御所間御
手水泉水御一覽而御泉殿御泉水被始之由
御雜談之次被仰出仍雖為大御泉水不日成况
御泉者為小樹小石不日可成就又善阿春來

壯健之由之聊微笑耳遂本坊御成自御所間
於客殿本御座御肴於御送禮院主東岳和尚
被申之以脚疾甚緩步雖然公方且被待也昭
堂御燒香還御也奉報來日方丈御成夏也御
引物以行者獻之院主以旧例為御禮被參于
當軒也

十九日奉報方丈御成夏也方丈御成御点心
於御所間奉報明日普廣院御成并管領御相

伴被參之夏也鹿苑院東岳以脚疾故甚遲晚
也以等持院竺雲和尚可奉讓御送禮之間訊
之由被歎申悉披露之即奉命于等持院竺雲
和尚也長老雪庵和尚為被參于當軒也

廿日普廣院御成俄御虫氣御延引之由以勢
州被仰出也來廿三日為御代官詣七觀音之
夏并來廿五日於殿中諸老可被參之夏某參
而可奉報之由依伺之被仰出也但伊勢七郎

衛門之申續也來廿五日可被參之旨命之謹
兼尊命之由畠山中務少輔白之
廿一日奉報來日勝定院御成夏也但畠山中
務少輔披露之

廿二日早晨奉報今晨勝定院御成也勝定院
御成先昭堂御燒香次本坊前点并御南鹿苑
院主脚疾之故以等待院竺雲和尚代之今晨
始被申送禮也明日廿三日為御代管可詣七

觀音之夏披露之于時凶年世上多非人乞食
仍願阿弥以勸進可供養之夏披露之飯尾左
衛門大夫可命願阿弥之由被仰出也即命之
勝定院俊雲西堂御扇子廿柄高檀紙十帖猷
之蓋旧例也御相伴眾襪子一倆杉原十帖右
受之先廿日普廣院御成延引之故無御燒香
仍今晨從勝定院遂普廣院御燒香也普廣院
御成事擇吉日於采月可白之由於勝定院且

白之来女五日殿中御煎點給仕報之蓋旧例也

女三日為御代管詣七觀音而速歸謹白為御代管詣七觀之更并来晨等持寺御成之更也今日管領御成想可為御睡困仍来晨等持寺御延引之更以畠山中務殿被仰出也明日普廣院御燒香之更依伺之明晚如去年可有御成之由被仰出也即命等持寺也

女四日今晨依前夜御睡困無御出也等持寺亦無御成也奉報晚来普廣院御燒香并来晨殿中御相伴諸老被參之更也為御代管詣清和院也伊勢七郎衛門申續也

女五日御地藏像御頂戴之次今晨御請待相伴諸老被參之更洪藏主披露之間五鼓御點心聞四鼓御看御對面之間白五鼓之案内但洪藏主被白之御會所公方御座于東邊自南

御障子三枚取之諸老自西邊之中間至南邊
東尾也御点心時公方先御座于主位諸老自
南之御縁聊礼謝而就于座也御点心後公方
獨御起而還御御南時諸老先就座而後以四
鼓之業内御成御看後公方於南縁被送也公
方自御會所之北面始終兩度御成也明日崇
壽院御成御点心後奉報之御点心者五種御
茶子者七種也御肴者有三之膳也御汁者五

種也御菜者廿五種也御菓子者五種也鹿苑
院東岳等持院竺雲崇壽庵同相国雲庵等持
寺笑雲蔭涼某御小袖二重段子一端盆一枚
松原各十帖各拜領御前御給仕具漸唱食周
憲唱食御相伴給仕壽顯唱食兼恭唱食等允
唱食本瑞唱食等昇唱食慶珠唱食洪藏主各
以請取奉懸于御目也但唱食取寮坊主之加
判也往于諸老所各献御引物但代公方以旧

例奉謝之御点心先有湯也御肴後有唐餅也
洪藏主并御給仕衆御小袖一重枚原十帖各
拜受之

廿六日奉報崇壽院御成也崇壽院御成先於
昭堂御燒香御点心後書立僧接巖頭壽顯唱
食周翠唱食以上首有御凡点也唱食書立瑞
受唱食玄喜唱食等昇唱食景滿唱食以下首
有御凡点也度僧書立兼恭唱食等允唱食禿

盛唱食翁稠唱食以等允禿盛有御凡点也兼
恭唱食雖為上首盖年少也御前給仕賜度僧
之御暇時為補闕先被閣之崇壽院主竟岡和
尚也詩猷御扇子廿柄高檀紙十帖也御相伴
衆各襪子一倆枚原十帖拜領也崇壽院主竟
岡和尚為御成御礼被参于當軒也
廿七日奉報晨竟雲寺御成之夏也伊勢肥前
守白之

廿八日奉報龜雲寺御成而御成煎點御點心
後伺南禪寺僧接巖頭芳宗唱食正節唱食又
唱食靈翰唱食俊川唱食皆以上首有御凡點
也院主芝西堂為御礼被参于當寮也先於佛
殿御燒香奉報來日等持院御成來月御成之
日擇恒例之外吉日奉懸于御目也但世内之
吉日最先今月普廣院并等持寺御成延引之
分可伺之由披露之南禪寺接巖頭書立伺後
渡南禪紀綱也

廿九日奉報等持院御成而御成先於照堂御
燒香次於本坊御點心伺南禪新命崇壽院龍
岡和尚即御允許也來二月御成御有討之由
奉報之等持院々主竺雲和尚御扇子廿柄高
祖紙十帖御相伴襪子一柄杓原十帖如旧例
也院主為御礼被参當寮也

二月

一日不參

二日不參

三日奉懸御目今月中御成之書立折紙也普

廣院等持寺前月御延引今月御成之書伺之

四日

五日奉報來晨雲頂院御成之書也唐紗御掛

絡被縮之更以春阿被仰付也昨夕被仰出今

晨獻之但命于種首座也

六日奉報雲頂院御点心集雲軒御肴之更也

而御成御点心以後伺御相伴給仕周松唱食

兼紀唱食等珣唱食壽益唱食乾果唱食周瀆

唱食紹森唱食周苗唱食秀翠唱食景瀟唱食

即有御点也奉報來日大智院御成也西所各

御扇子廿柄高祖紙十帖被獻御相伴各襪子

一柄杓原十帖自雲頂院大元和尚集雲軒大

主和尚被贈之院主為御礼被參于當軒也前

月廿三日管領細川殿御成御快然歡喜之由
以機嫌可致披露之由典厩被申仍今朝竊白
之

七日奉報大智院御成而御成御有天皇寺唐
僧壽菊唱食慶春唱食伺之即御允許也奉九
日大德院御成一色殿被參之夏伺之大智院
御扇子女柄高祖紙十帖被獻之院主因用和
尚御相伴之衆襪子一柄枚原十帖各受之執

大智院御所間之昼障伏見指月之佳境有八
景之由被聞召及分被仰目御成之夏可命之
旨白之即命于大光明寺也

八日奉報來晨大德院御成之夏也但大館兵
庫殿白之

九日大德院御成依御出氣俄御延引之夏以
伊勢備中守被仰出也唐織物打敷二枚鹿苑
院又普廣各一枚自大上様御寄進之由日野

殿奉之各取其請取遣之于日野殿也

十日奉報來晨常德院御成之奠也依無御出
以伊勢備中守白之雲頂院大元和尚獻綾海
苔折一合蓋舊例也

十一日奉報常德院御成之奠而御成御扇聯
輝軒泉水御覽奉報來晨德雲院御成之奠也
自大上樣依加賀國關所之奠以御狀披露之
伏見退藏院御成之奠伺之蓋為指月被御覽

也御直垂廿七具為御袈裟渡于種首座并鎮
書記也但世内四具以旧例被下于二僧也常
德院主察堂和尚也

十二日奉報德雲院御成而御成御扇扇子廿
柄高檀紙十帖獻之御相伴襪子一柄松原十
帖各受之院主清甫和尚也奉報來晨普廣院
御成之奠也諸五山唱食棧巖頭袂之綉物被
略則可然之由御相伴諸老被申分披露之即

自今以後可略之由被仰出即命于諸五山也
當寺後任之長老維馨西堂之夏預被定之由
被仰出也即召當院侍衣而院主可被記之由
命之前十一日大上様之御狀自堀河殿依不
審之義被召也以春阿被召也

十三日依前日高倉殿御成困睡俄御延引之
由以伊勢備中守被仰出也蓋普廣院御成之
夏也

十四日奉報來晨當寺都聞察御成之夏也伊
勢備前守白之御袈裟為被下于人女中少殿
以春阿以御直垂二具被召于殿中但以春阿
奉之故無請取也雖渡於等持寺種首座取還
之獻之

十五日奉報都聞察御成而御成御前點都聞
栴寅御盆香合御小袖三重高檀紙十帖獻之
御相伴枚原十帖襪子一倆各受之奉報來晨

等持寺御成之夏也當寺接嚴頭僧壽頭唱食
等昇景瀟有御凡點也天亮寺御相伴給仕唱
食梵雄瑞心梵真慶順伺之西芳寺并常在光
寺為花御成伺之花之時節可為今月之未之
申有之

十六日奉報今晨等持寺御成而御成先於佛
殿御燒香御看住有住持笑雲西堂御扇子并
柄高檀紙十帖御相伴衆杵原十帖襪子一柄

各受之今晨御看計之由夜前以春阿被仰出
也正月中御成延引而至二月者御煎點或御
肴也先規記錄之樣子被尋下即按旧記大略
御肴者多御點心者少仍書之獻之即今月者
自今以後可為御看計之由以春阿被仰出也
當寺明樓上葺之樽過書之夏伺之就于神宮
造宮被停止詣開之過書雖然寺家候造之夏
別而可有御免之由被仰出仍命飯尾加賀守

也諸奉行評而過書之妄可出之由被仰出也
烏凡殿親父三十三回忌墜座被請當院主東岳
和尚比來以脚疾不被參于御相伴然則被因
緣雖然無日致於餘人不可計之由披露之強
可被勤之由被仰出也即奉命于院主也
十七日奉報來晨法住院御成也來晨御成御
延引之妄以伊勢備中守被仰出也蓋依晚來
一色殿御成而如此被仰出歟

十八日無御出也懺法疏御銘洪藏主代被書
之光明真言塔印寫如恒遣于洪藏主也依無
御出無御頂戴也

十九日依八幡御參詣以來廿三日甚近不致
披露而退出也

廿日不參

廿一日八幡御參詣來廿三日被定也仍自今
日御神吏故不參也

廿二日不參

廿三日今晨依八幡御參詣為御神変不參也
廿四日依前日八幡御參詣御困墮今晨當軒
無御成仍奉報晚來普廣院御燒香之变也奉
報來晨常在光寺御成之变也維馨西堂當寺
可為後住之命有之仍今晨被申其御礼被献
千足也但洪藏主被申續也為八幡御參詣御
礼皆被献御太刀也為御代管詣于清和院也

晚來七鼓之刻御燒香御成于普廣院也

廿五日奉報常在光寺御成之变也御成先於
佛殿御燒香慶雲院不入御判願成就院安堵
并不入御判崇壽院領泉刈堀守護坤坊之变
長得院殿御年忌錢自公方三十貫文被出变
伺之以春阿被御付于御倉可被出輕物也御
小袖二重御扇子廿柄高檀紙十帖杙原十柄
被献也住持朴堂和尚也

廿六日奉報來晨西芳寺御成之變也來廿七日長得院殿之御年忌錢分御鎧一領自公方御倉被出之但春阿奉之御泉殿疑香額字書而以結城勘解由左衛門尉獻之

廿七日奉報西芳寺為花御成之變而御成坊主等項首座先奉懸于御目也香茶千片獻之御南於御影御燒香安國寺集連西堂差濃國定林寺壽兆西堂壹岐國安國寺梵全首座公

又御判被遊也林光院春溪和尚退院御免許後住以竺華和尚書立之有御点也南禪寺近來火災甚以寺奉行飯尾左衛門大夫并同加賀守往寺家可加下知之由被仰出也南後佛殿御燒香後被柔御舩次峰堂御登山御燒香被御覽練羅漢并本堂塑像羅漢又於拜殿被御覽遠景甚奇絕也寺号法華山寺俗喚峰堂也開山曰勝月上人也法流者三井寺也

廿八日奉報香巖院御成來十二日御成之夏
也就南禪寺御成敗以飯尾左衛門大夫并加
賀守今日可赴之由披露之寬之字点畫御不
審書之奉懸于御目也

廿九日加賀国妙雲寺英護首座公文御判被
遊也南禪寺之御成敗以上意可致紀明之由
自寺家被申分披露之赴南禪寺之奉行者飯
尾左衛門大夫同加賀守也

晦日不参

三月

一日

二日南禪寺新命竜崗和尚公文被遊御判也
今月中御成廿日以後可有御成之由以伊勢
備中守被仰出也擇吉日重書御成次第可献
也

三日不参

四日南禪寺就火事御成敗之妄殿尾左衛門
大夫并加賀守以寺家評定衆申狀先披露之
書于諸院門上之人数可致註進之由被仰出
也肥前法泉寺列刹之御判
五日廿日以後御成書立以伊勢備中守猷之
聊可有御休息依之不可御出之由同以備中
守被仰出也

六日不參

七日不參

八日

九日崇壽院以春溪和尚伺之即有御点也

十日萬壽寺都闈以萬徹都寺伺之即有御点
也安藝國安國寺新命寶春首座御判被遊也
御泉殿額之字大小并點畫又款色之妄以勘
解由左衛門被仰尋下也

十一日江別金野寺納豆箱二箇猷之蓋旧例

也

十二日大隅国正興寺新命周瑞首座長門国
長福寺令岳首座公文御判被遊也南禪寺悲
僧御成敗之夏以飯尾左衛門大夫并加賀守
子伊勢守被評也

十三日

十四日長門国安国寺新命德意首座甲斐国
慧林寺祥瑞首座公文御判被遊也建仁寺御

前給仁良信唱食御相伴給仕昌珍唱食正楞
唱食祖藝唱食集興唱食中孫唱食宗慶唱食
以伊勢七郎兵衛伺之依南禪寺無名判之夏
以當寺并天竜寺之旧例被尋下也

十五日肥前国大光寺新命壽瑞首座美濃国
竜門寺有繁首座備前国成道寺俊儀首座公
文御判被遊也以當寺無名判旧例書以渡于
兩奉行也

十六日真如寺依炎上之夏正脉院崇爽西堂
再住之夏書之之以大館兵庫殿白之仍今月
五日炎上之夏披露之依之火事急劇御成敗
之夏被御付于當職方也
十七日不參文殊經印字而可猷之由以春阿
被仰出也

十八日不參

十九日

廿日濃州大圓寺宗文首座遠州安國寺光度
首座公文御判被遊也

廿一日奉報素晨普廣院御成之夏也

廿二日普廣院御成先於昭堂御燒香御肴御

扇子廿柄高檀紙十帖被猷也越中国長福寺

祖林首座信濃国開善寺景傳西堂讚以国長

與寺晃紀首座公帖御判被遊也南禪寺大雲

庵菊洞西堂今月廿日夜被殺害之夏四糸橋

上為餓死亡魂吊自建仁寺可宮施餓鬼之夏
仍諸五山施餓鬼可勒之由被仰出也請兩御
祈禱并天下大平加其語而諸五山并塔頭可
勒之由被仰出也惠雲院領尾別御煮所佐工
間々熱田神宮之公夏仍不可混闕所之夏今
朝重披露之普廣院主文漢和尚也但年始御
成御延引及于今晨也管領以旧例雖可被參
依歡樂俄不被參也

廿三日奉報來晨蔭涼軒御成之夏南禪寺念
劇御成敗之夏寺奉行飯尾左衛門大夫并加
賀守披露之預申之新命奄岡和尚暫斟酌之
由申之先再任可有結制棗拂之證明之由被
仰出也

廿四日美濃國正法寺禪初首座公文御判被
遊也播州瑞光寺内瑞雲軒安堵御之夏先奉
懸于御目之代々御判有之顯藏主白之仍伺

之智惠光院訢訟之夏以有藤遠江入道怠慢
可被改易飯尾四郎衛門之由自大上様以御
狀被白仍伺之為御代管詣于清和院也普廣
院御燒香也蔭涼軒御成御南院主以脚疾少
減被參于御相伴雖然歩々甚遲晚也

其五日奉報來日大德院御成之夏也以伊勢
備前守白之

其六日奉報大德院御成之夏也河原施餓鬼
勸進分自公方様十足分可被出之由依伺之
被仰出也即命于春阿也南禪寺念劇御成敗
之夏被仰談也

其七日奉報來晨香嚴院御成之夏也天毫寺
守勢唱食掛塔于當寺而自明且可被參于御
所之由以伊勢守被仰出也勢唱食住居者可
為普廣院也來且可被參之夏召造宮師之雜
掌命之石普廣院文溪和高以守勢唱食被預

申之由命之雖然再三国辭以不肯故有領掌也昨日普廣院扇子廿柄高檀紙十帖被獻也御相伴衆襪子一倆松原十帖各拜領也一色殿御相伴被參也蓋舊例也年始御成延引及今也河原施食警固之所夏伺之所司代可命之由命于飯尾左衛門大夫也於四条道場而世山之大家可着道具也天竜寺御前御給仕守勢唱食之闕所書立祥恂唱食周慥唱食以

上首有御几點也明日自香巖院為御給仕可被參也渡唐硫磺使節之夏被仰出即自院主被書立梵請郡寺等祝監寺即以是遣飯尾太和守同加賀守方也蓋嶋津方使節也廿八日奉報來日法住院御成之夏也施食御下行物以御盆可被出之由被仰出也明日法住院御成守勢唱食始子周蕙唱食可被參于御給仕之由以一色七郎殿被仰出也香巖院

御成先於昭堂御燒香御肴御小袖三重御扇
子女柄高檀紙杉原各十帖被獻也院主後山
和尚也天竜寺祥恂唱食御前給仕始被參也
廿九日奉報法住院御成之夏也守勢唱食御
給仕始被參也河原施食御奉加御盆一枚以
春阿被出也依南禪寺悲夏御成敗而巨細披
露之遂御成于御風呂也

四月

一日不參

二日御誕生御祈禱如恒也疏御銘洪藏主被
白也周勢唱食之取立之夏可申付盛都聞之
由以伊勢守被仰出仍領掌之由今晨於殿中
申于伊勢守可于一色七郎殿之由有之就慈
受院殿賀州闕所之公事有兩足院之日安明
日可致披露也文殊經之科紙二冊經師大夫
持素即今于箴首座

三日河原當寺施食御奉加方御盆一枚被出
于寺家仍以取請取奉懸于御目也兩足院之
目安渡于飯尾加賀守同左衛門大夫也即加
賀守以目安披露之地藏延命經之夏以春阿
弥祓尋即獻之

四日不參

五日奉報來十四日結制雲頂院御成之夏也
伏見大光明寺并退藏軒御成之夏也但此兩

寺御成今月未擇吉日可申之由有之兩足院
召而命慈愛院殿御領園所賦物可獻之夏也
但飯尾加賀守同左衛門大夫奉行也

六日鹿苑院殿御月忌如恒也

七日寐路庵依大上様御狀并建仁寺宗永評

字江

定狀御免許同密西堂依京極方狀并寺家評
定狀共御免許之由被仰出也寐路庵大上様
御狀并桂田方請狀為後證遣于建仁寺長老

宗永方也亮許之由即命于飯尾左衛門大夫
方也來晦日等持院殿御年忌拈香以天龍寺
并相國寺伺之以上首御点也天竜者子庭相
國者雪庵大光明寺并退藏庵御成以今月廿
六日廿七日伺之卅日俗方御成之日也重擇別
日可伺之由被仰出也來十日河原當寺之施
食當職警固之夏命于飯尾左衛門大夫也施
食諷經之疏御銘以不及披露之聊代而書之

如本建字

八日天竜寺就河原施食之夏被申先規於渡
月橋被勤施食之夏天龍寺子庭和尚以狀被
申即領掌之由被仰出也伏見御成擇吉日重
可申也禪佛寺地形為寺奉行可加判形之旨
伺之仍以飯尾加賀守被仰出也即命于飯尾
加賀守也
九日來廿九日同來月二日大光明寺并退藏
庵御成之夏伺之以廿九日被仰出也依無御

虫氣御出以上野殿伺之如是院被猷膏藥但
旧例也以上野殿披露之白藤可尋猷之由御
泉殿額之字青與白孰是之妄又凝香可被按
之在所孰是此三箇条之妄以思安可申上之
由以結城勘解由左衛門被仰出也明日可申
之由有之

十日安国寺新命紹見西堂公文御判被遊也
前日被仰出御泉殿安靜凝香之謂以結城勘
解由左衛門白之四条河原施食今晨當寺勤
之加以等持寺等持院鹿苑院凝香之意被尋
下仍引唐韋應物被申之其衛森畫戟燕寢凝
清香迎月之額者板黑字青安靜板黑字白如
此者為然乎之由白之

十一日不參前九日當時自永明院北殿玉猷
白藤云々即今有其類否被尋下即命于永明
院答云雖有其類根未着花故不識紫白之間

十二日永明院白藤之出生是白字是紫字召
諸僧可相尋之由被仰出也答曰不分明也重
可註進也永明院之主者伊勝西堂也

十三日奉報來晨雲頂院御成之妄也南禪寺
栖真院宗妙唱食依現病被望度僧之妄仍雲
莊和尚以狀被申即御免許之由被仰出也大
藏菴以贓物被奪于松梅院可被返付之由望

申以伊勢評義可被仰付之由被仰出仍命于
飯尾左衛門大夫也今月中御書立獻之依永
明院白藤之妄重紀明之由被仰出也來廿四
日晚來御燒香十五日乘拂不可有御成也今
朝被仰出也

十四日奉報雲頂院御成之妄也可申案內之
由白之以案內御成御扇三川實相寺秀弥首
座出雲國榑寺後甲首座越前國安國寺以旭

首座公文御判被遊於佛殿御棧敷有御聽聞
接巖會而沙唱過了御還取也永明院白藤之
出生是為本來之本根之由披露之然則白藤
是實字今晨接巖會誦經怠慢甚今日被觸以
後不改則縱雖云摠泉可有御罪科之由以伊
勢備中守被仰出也即召長老雪庵和尚評定
衆頭字林西堂維那性致藏主巖命此旨也
十五日依禪客忘劇而不參也當山秉拂五頭
首東西者闕其班也

十六日大勸進仙岩和尚在寺而可被致成敗
之由被仰出也蓋依明接彼造也南禪兩悲御
成敗之夏被仰出也覆盆子被献于鹿苑院殿
御影也

十七日仙岩和尚在萬松軒可被申付明接彼
造之夏之申被仰出仍領掌之由披露之雲峰
庵後藏主今晚被搗也當寺書記某金益書記

結制乘拂重說仍出奔達上聞被仰談聊御一
笑也玉泉寺泉水之石可獻之由千秋奉之
十八日懺法如恒也依無御出洪藏主代被奉
書之善阿弥依來廿二日天竜寺於渡月橋施
食領取之夏而庭掃子河原者爭論之仍於寺
家可致成敗之訢訟有之
十九日覆盆子廿籠被獻于慶雲院真前之供
也以請取奉懸御目也

廿日依前日日野殿御困醉而今晨無御出也
廿一日來廿六日妙法院御成於建仁寺方丈
可被索御興之由被仰出也即命于建仁寺方
丈也當院主東岳和尚依脚疾而以退狀被申
披露之可有歸院之由愚老為御使者可申之
由被仰出也為御使往于嵯峨慈濟院內智足
院以東岳和尚歸住于當院之由白之謹奉尊
命而二三日之間可有歸住之由申也永享十

二年卯月十六日八坂塔供養於建仁寺方丈被
召御車蓋世舊例也興善院以病僧繁多之故
無御成也明日廿二日天竜寺於渡月橋宮施
食之供臺仍觀之次詣于法輪寺也院主飯院
之夏被領掌之旨以畠山中務丞殿披露之
廿二日南禪寺上柔庵景西堂就江州福林寺
景菊書記透札以狀被申仍命飯尾四郎左衛
門丞令之披露也

廿三日奉報來晚普廣院御燒香之夏也南禪
寺從藏主紀明之夏令飯尾左衛門大夫披露
之
廿四日奉報晚來普廣院御燒香之夏也以畠
山中務丞殿謹白之晚來普廣院御燒香為御
代管詣于清和院也地藏佛餉像如恒也洪藏
主被勤之

廿五日當山勤鹿苑院殿御年忌住持雪庵和

尚拓香也五色新瓜被献于當院也

廿六日茄子一折被献于鹿苑院殿真前也

廿七日来廿九日伏見两寺可有御成否之夏

以伊勢備中守依無御出試伺之可有御成之

由被仰出也

廿八日奉報来晨大光明寺并退藏菴御成之

夏依無御出以伊勢肥前守白之

廿九日奉報大光明寺御点心并退藏菴御肴

御成之夏而御成御点心以後御成于指月軒

御小袖三重盆并段子高檀紙松原各十帖自

退藏献香合也為御礼被于當軒也大光明寺

住持者洪賢西堂退藏者永春侍者也就通玄

寺領播州福田八幡藤坊遠乱自曇華院以御

杖并目安被申仍被露之即命飯尾加賀守盖

以彼寺奉行之謂也指月之風景甚绝勝也

晦日

五月

二日來十六日御祈禱大般若經之變伺之疏
御銘被遊也洪藏主被申也

三日

四日

五日奉報來晨當院御成仍可申安內之變也
六日奉報當院御成脚点心并可申案內之由

也以案內御点心拈香南禪再住雲莊和尚羊
南諷經御燒香御南管領以虫氣之故不參也
仍無御相伴也日前以誦經怠慢之變嚴被仰
出仍勒之南罷誦經尤可之由被仰出也院主
東竺和尚依脚疾不被參于御相伴也大若并
外樣又御共之外迎習皆被參侍也依誦經之
嚴聊御一笑身茄子小折被献于普廣院真南
也雲莊和尚今晨拈香被參于御相伴以後南

禪寺退院之由被報也

七日南禪寺新命龜崗和尚公帖御判今晨遣
于本坊也午葉蓮華之夏有本說否之夏以春
阿被尋下仍謹白有本說也

八日未九日參詣于柵尾被拜見春大明神住
吉大明神并明惠上人之像仍御成有御宴也
世御成若日開帳御成也自今晚有御神事蓋
為明日御參詣也

九日御參詣于柵尾也江凡一小籠被獻普廣
院茄子一小折獻于慶雲院也

十日不參

十一日不參

十二日越前弘祥寺鷹瑞西堂公文御判被遊
也崇壽院主春溪和尚以脚疾有退狀即御免
許交代以作香和尚伺之乃有御点常在光寺
願江州由上拙庄内園克定藏法眼三人關所

賜伊勢駿河守寺家訢狀有之即披露之可重
尋伊勢守之由有命也仙岩和尚大真寺廣德
院領安堵御判之礼獻二千足以被懸御目也
渡唐疏磧使節壽德盛都寺中風之故自院主
被書立本超都寺本叔都寺正圓都寺等祝監
寺本叔等祝以爲用有御点也

十三日前日江凡小籠被獻慶雲院奥前也

十四日阿波國桂林寺靈蘭首座周坊國高山

寺永信首座公文御判被遊也常在光寺領江
州田上杣庄園所之夏自寺家訢訟與伊勢守
談之披露之當寺都聞職進退并新旧之夏竊
伺之提婆品文殊師利菩薩坐千葉蓮華云々
有千葉蓮華否前日有御尋智度論云蓮華有
三種一人華有十葉二天華有百葉三菩薩華
有千葉又云初地菩薩坐百葉蓮華二地菩薩
坐千葉蓮華又華山記曰山上有池上千葉蓮

奉報者羽化云之書世多以披露之

十五日奉報來晨御祈禱大般若經如旧例可奉始否之夏來廿日龍岡和尚南禪寺入院之夏常在光寺領闕所之夏飯尾美濃入道依不例于伊勢未談之夏也

十六日早晨以僧衆集即奉始大般若經也雖未有御出洪藏主先被中葉内後奉始之看經了於本坊前又布施

十七日不參

十八日懺法疏御銘被遊也真言塔御頂戴

十九日常在光寺領江州田上杣庄内闕所雖被下于伊勢駿河入道以寺家新訟被成還御奉書但飯尾美濃入道依伊勢守所申披露之仍被仰出也雲居庵領夏飯尾加賀守披露之兩寺披露之由先披露之

廿日三會院未寺祥勝院之住持光藏主相語

美濃守護致押妨云々以三會院被遣鹿苑院
之狀披露之即命寺奉行飯尾加賀守被成御
奉書可申付守護之由被出也即世旨命也南
禪寺竜岡和尚入院之由披露之仙翁花二本
猷之畠山次郎殿被申之

廿一日

廿二日大德院西北之敷地之變以富程中務
大輔競望自彼院致訴訟可令飯尾加賀守換

知之由被仰出即命加賀守也赤松次郎法師
依賀茂社領賀州金津庄代々守護請之地致
代管之由披露之蓋有浦上掃部助狀也狀中
有日野殿被止其縞（白）之語也昨日七佛葉師之
法被行于禁裏仍公方様御聽聞今晨雖有餘
因有御出仍伺件々也

廿三日奉報明日當軒御扇御成之變也以畠
山次郎殿白之

廿四日奉報蔭涼軒御成之而御成御前依院
主以脚疾不被參仍送迎之義略之崇壽院竹
香和尚始被參于御相伴也崇壽院願泉明守
護違亂可被止之更以以狀被詔披露之普廣
院御燒香為御代管詣于清和院也獻百合花
一筒也以畠山次郎殿白之

廿五日奉報大德院之奉行以飯尾左衛門大
夫被望申之狀之旨也前廿三日於飯尾加賀
守宅有與問註所關死之更仍被改院奉行
之更也

廿六日不參

廿七日建仁寺清住院之内如意軒雖被成御
奉書弘意藏主不渡文證也意藏主之免朝山
次郎左衛門尉被仰付被渡付彼文證之訟狀
披露之即命寺奉行飯尾左衛門大夫也南禪
寺竟岡和尚於方丈被申御成御看之更擇來

月十三日伺之可有御成之由被仰出也即命于南禪寺長老也

廿八日献百合花并桔梗花也以伊势肥前守

白之

廿九日

六月

一日不参

二日御誕生御祈禱既御銘被遊如恒也洪藏

主被白之御参詣于七觀音盖先御代之旧例

也

三日普廣院之院奉行以布施下野守被望申

之以彼状伺之殊今月普廣院殿御年忌御佛

事錢可督之旨即命于布施

四日久雨洪水洗滌浴中死屍之悲也怪哉

五日

六日大舍人玉琳庵敷地抔妨之夏以天吳和

尚之狀白之即以伊勢被仰付于飯尾義濃入
道也肥前国法泉寺被成諸山之夏播別瑞光
寺之内瑞雲軒安堵之夏此兩寺被下御判之
御礼各献千疋奉懸于御目也盖法泉寺雜掌
添以松原十帖也瑞雲軒住持者妙顯藏主也
等持院都管妙堪都聞以書立伺之德雲院依
竜雲寺備用之夏德雲院清甫和尚以狀可有
御成敗之由被詔申仍披露之即命于寺奉行
布施下野寺也天竜寺奉行飯尾義濃入道被
加松田盖飯尾加賀守没之謂也雲頂院之奉
行亦布施下野寺也今晨朝参之次伊勢守謂
于田比來飯尾加賀守所奉行尤繁多也可配
付于諸奉行之由伊勢守語之
七日祇園會御成京極茅仍為神夏物忌且自
計而不参

八日末十五日等持寺宮普廣院殿御年忌御

佛更仍御齋御成之更伺之但以有御追膳料
之故長祿三年始被白之也去年者以御養性
之故無御成也披露之故有御成也但馬國聚
慶軒願因幡國在也還付遵行之更因幡守護
山名七郎殿難波之飯尾加賀守奉行之以其
所亡之故披露之始命于南藤四郎衛門也寶
福寺末寺撰州多田庄内永昌庵并万善庵同
寺願等更自寛正元年六月恒屋兵庫助方押

領可被仰付之更伺之 今日中御成之書之献

之但以春阿献之 但馬國圓通寺内聚慶軒遵

行難波之事并寶福寺末寺撰州多田庄内永

昌庵并万善庵一色五郎殿被管領恒屋兵庫

助押願此二箇条之更台南藤四郎右衛門雜

掌命之御繪三幅本遵豐于 無準和高贊月壺
筆

朕花鳥 舞峯贊
同自筆 以春阿被下蓋以前被下御繪

三幅以御泉殿為御繪又献之故以報之尊意

再被下仍人咸買之尤恩寵之至為山野光輝也
九日不參
十日同
十一日文殊經書寫而以春阿猷之大德院西北之地富裡中務丞維致競望以彼院訃狀被
閣之

十二日奉報東晨南禪寺方丈御成之奠也和
凡一籠各被猷鹿苑院勝定院普慶院慶雲院也
十三日奉報南禪寺方丈御成之奠并佛殿奉安置本尊以後始御成有之仍可有御燒香否之奠伺之可有御燒香也長老竟同和尚私被申御成也御小袖三重盆堆紅香合堆杉原高檀紙各十帖猷之江州安樂末寺国友在淨国寺并寺領奠
自寬正年十二月淨土寺殿押領

坊主祖慶維那慶音以書立訃之即伺之以可
致紕明之由被仰出也先於佛殿御燒香自
後門經法堂南邊逐御成于方丈平中門也
十四日奉報明日等持寺御成之夏也南禪寺
都文以柔台都寺伺之乃有御点命之南禪寺
也

十五日奉報等持寺御成之夏也於御校敷訊
經被聽聞畢御燒香次於方丈御看慶雲院奉

行并雲頂院之奉行之夏以布施下野守伺之

乃被仰付也一色殿參也餘大若依不
例不被參也今晨者

普廣院殿御年忘御佛夏之旧例也以有御追

善料所之故也御袈裟十一頂自種首座并鎮

書記方請取之御袈裟一頂分以御直岳二具

自女中少將殿以上意以春阿被台之但去年

所出之御直岳也等持守種首座鎮書記方以

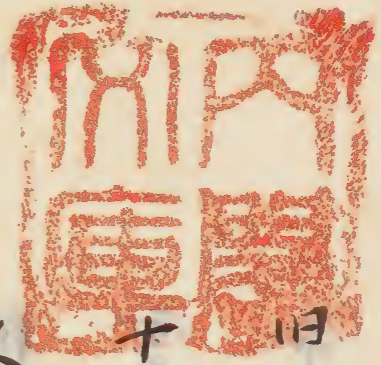
御袈裟之請取出之等持寺住持者笑雲和尚

也

十六日

十七日公文奉行之吏以飯尾美濃入道被仰
付也攝州大藏寺對梶井殿富小路殿方雖被
成御成敗尚以不承引以御糺明有御下知之
申訴狀白之乃命飯尾左衛門大夫也大德院
并大舍人玉琳庵當知行之地向後可被止遠
亂之御奉書可被成之由被仰付于飯尾兵衛

大夫也來廿四日普廣院殿御年忌御成之吏
伺之御袈裟十頂分賜諸老也光沢庵伯師和
尚正印庵存耕和尚林光院坐華和尚長慶院
雲莊和尚三會院仙英和尚栖芳軒東沼和尚
相国寺雪庵和尚大智院国用和尚等持寺笑
雲和尚蔭涼軒負菜一頂分以女中少将殿之
命春阿白之御直至二具分不縫而渡之不知
賜何人也故無請取也



十八日懺法疏御銘被遊也真言塔御頂戴如

旧例也洪藏主被参

十九日守勢唱食不例之由依自普廣院被申
之仍被露之乃以法眼被遣之

廿日硫磺使節祝都寺不例之由為寺家可致
点揆之由飯尾大和守言之西芳寺池上旧栖
之鵝損破池畔草木故可被放他所由以春阿
被仰出也乃出管命之御裳袋一頂被下之以

春阿被仰出也但去年御直玄被出之内也

廿一日南禪寺光鎮唱食度僧之夏以長老之
状伺之乃御允許之由被仰出也接巖頭於解
夏必度僧有之雖為御首之給仕云今年之旧
功又云比来不例之故彼世如世也仍御允許
也西芳寺放鵝之夏命寺家之由披露之来廿
四日普廣院殿御年忌錢管領被納之由白之
廿二日酌酒戒之夏本朝之辞如何用之由以

伊勢備中守被仰出之以院主子瑞溪之義披
露之真俗之二義被書之來廿四日普廣院御
年忌御警固之變以旧例被命于當職也

廿三日奉報來晨普廣院御成之變也當山御
相伴衆唱食度僧之變以書立伺之以御給仕
幼少不便之義無御允許也明日之御成可申
案内之由且披露之

廿四日奉報普廣院御成御点心之變也寺家
之言調可申案内之變也以案内乃御成先於
本坊御点心即鳴鐘而御成御棧敷仍御聽聞
於昭堂御燒香畢於本坊御看管領御相伴被
參也住持雪庵和尚拈香蓋旧例也諸大名并
外樣又御共衆之外近習皆被參也為御代管
詣于清和院也

廿五日就伊勢備中守被止出仕乃興漸唱食
可有度僧之旨可命于方丈之由以伊勢守為

使節被仰出也仍召侍衣即命之

廿六日兼恭唱食可被參仕于殿中之由以伊

勢守被仰出也又與漸唱食度僧否之更重以

伊勢守被尋下也召萬松軒之僧命世旨也

廿七日兼恭唱食今晨被參而自來晦日可勤

御番之由受伊勢守義也御草履可被置之更

奉教之

廿八日不參

廿九日

七月

一日不參江凡五十籠各被賜南禪寺天竜寺

當寺當院也

二日安国寺新命明掄西堂公文御判被遊也

慈聖院末寺越前国心海寺有越藏主押領之

夏伺之維那慈悦坊主聖松連判有御誕生御

祈禱疏御銘被遊觀音像御頂戴之御加持如

恒也但洪藏主疏銘如恒被申之御草履調之
以後不可有侍之由可奉命于唱食之由伊勢
守奉之由旨呂當番兼養唱食訖之仍可被報
申周蕙唱食之由奉命承養唱食也

三日不參

四日鹿苑寺寺奉行之更與伊勢守可致談合
之由被仰出也來十六日當寺都聞以盛都聞
可住却來之由依當寺後造之事被仰出也

江

三十卷各被賜賜定普廣
院寺持院廣覺寺也

五日德雲院領備前国宇垣郷守護方押坊之
更伺之乃命寺奉行布施下野守也南禪寺御
前御給仕以永晃唱食宗光唱食書立之以宗
之以宗光唱食有御点盛都聞雖禱申都聞職
重被仰出也都聞職之間不可持寺領之御法
自勝定院殿雖被始之但於盛都聞以寺家修
造之大功故以寺奉行飯尾左衛門大夫并大

和守被遣于方丈於向後不可成其例之書立
可置于丈之由命兩奉行也江戶三十籠右被
賜臨川寺等持寺安國寺也三十籠被賜慶雲
院也

六日不參

七日同

八日盛都聞再任于都聞職之更領掌之由被
露之擇吉日可移徙也長老并大眾觀喜之由

披露之

九日

十日上生院梅谷和尚依觀樂退院御免許之
更被仰出也以梅谷和尚被進于院主之狀奉
懸于御目也

十一日建仁寺山中可令松樹見之由以千秋
被仰出也仍命于建仁方丈也

十二日奉報明晚當院施食御成之更也

十三日奉報今晚當院施食御成可申案内之
夏并明晚等持寺施食御成之夏也上生院以
仁和尙可為院主之夏以書立伺之讚岐國道
福寺祥東首座越後國普濟寺令譽首座公文
御判被遊也今明日管領不可參之夏預披露
之蓋請暇之意也守勢唱食自明日可被勤仕
之由披露之晚來申刻以案內御成諷經以後
御燒香諸大名被參侍也

十四日奉報來晨等持院御成并晚來等持寺
施食御成可申案内之夏也灯笼四箇被献于
當院普廣院慶雲院勝定院也蓋旧例也等持
寺當院普廣院御燒香如恒

十五日早晨當院於昭堂献水献米御燒香次
本坊献水献米御燒香立筋御燒香但如昨夕
遂等持院先於佛殿御燒香献米献水御燒香
本坊御看前夕等持寺施食申刻申案内乃御

成也當寺并當院施食御成以御棧敷在西方
有餘熱以酉刻申案內也茅持寺以途路少遠
故申案內之由今晨茅持院有罷御談笑之間
披露之前夕施食之時刻有早一刻之御意仍
說世來由也茅持院竺雲和尚為御禮被參于
當軒也山門當助施食御成以酉刻可申案內
之由預白之酉刻申案內仍御成先於當院昭
當堂院本坊獻水獻米御燒香次山門御棧敷

御成御燒香次普廣院香還御歸途松間月華
鮮明尤一洗煩襟也於山門御棧敷被尋下御
燒香獻米獻水挑灯之次第孰先後云之夏仍
謹告白之御燒香獻米獻水挑灯然歛之由白
之乃御領掌也被立御筋之夏被尋下蓋御燒
香之後可被立歛之由白之凡夏中有暴雨則
必有三日之雨也俗常之語也十三十四下雨
也今日不下雨然則俗語又不常也昔梁武帝

於金山調施食設燭若有奇特自天可点火云
忽然而燭点火也尤為奇也三日之雨違俗語
也然則燭点火之變又不定之由聊依公方御
談笑奉答之公方又御一笑也諸君皆被參
侍也池沼荷葉甚今年繁茂之由被羨之當山
安居尤無為之由披露之大眾大聚訊經尤勤
也當院献水之具不_二其當年勤之

十六日依御出氣無御出也

十七日

十八日信濃国西光寺宗龔首座筑前国興聖
寺全熊首座公文御判被遊也臨川寺新命康
緒西堂秀城西堂以上首有滌凡点也長得院
院主式瑞珂西堂德氲西堂以上首有御点也
景德寺智岳首座有御点也懺法疏御銘被遊
也真言塔於御髻所頂戴疏御銘於御對面所
被遊也洪藏主被申也

十九日為祈雨奉出御舍利一粒蓋為被納于
神泉澗也東福寺本成寺依勢州原莊代管奉
方伐取樹木之夏以訖狀白之東福寺末寺江
州三上莊大機院依本成庵違亂之夏細河右
馬頭殿以狀被申之命東福寺々奉行布施下
野守致紀明可加成敗之由被仰出乃命之舍
利之夏以餼尾左衛門大夫被仰出也仍粒渡
之舍塔愚若奉付封也薑字御舍利塔今晨夏
上命取一粒召餼尾左衛門大夫雜掌渡之

廿日奉報來晨慶雲院御成之夏也

廿一日慶雲院以案內御成諷經拈香太元和
尚時雲頂院主也維那周瑋藏主也諷經以後
御香御南拈香被參于御相伴也管領細川右
京大夫殿被參于御相伴也大上樣為御香有
御出也總御共衆并大若并諸奉行參侍也慶
雲住持者東芳和尚也二千足自大上樣以恒

例被出也悲田院之奉行飯尾四郎左衛門尉
在于和州御陣仍上洛之間以畠藤四郎衛門
可申訢詔之旨泉涌寺雲竜院以狀申仍披露
之院主為御礼被参于當軒也御前給仁宗光
喝食始被参自今晨也今晨五鼓之前以案内
御成即拈香訊經也

廿二日

廿三日奉晨當軒依虫氣不可有御成之由被
仰出也乃黄昏於普廣院可有御燒香之由被
仰出也大館兵庫永之臨川寺康緒西堂景德
寺智岳首座公文御判被遊也

廿四日奉報来晚普廣院燒香之夏也為御代
管詣于清和院也禪鐘之間御燒香御成仍詣
院門戶点燭也

廿五日

廿六日硫磺使節妙運都寺正圓都寺伺之以

上首妙運都寺有御几点也寺祝監寺以前被
定之室禪寺新命中哲西堂伺之夜風雨甚也
廿七日不參

廿八日雖云參侍以諸奉行披露人變繁多之
故閣恩老披露之變而退出但期明日也

廿九日筑前国承天受德西堂駿河国清見寺
亮祐西堂公帖御判被遊也北野大藏庵與松
梅院借錢之爭論与伊勢守致談合致披露以

本錢可被返付于大藏院之由被仰出仍命于
伊勢守并南藤四郎衛門尉也鹿苑寺并光雲
寺奉行之變以布施下野守被仰付也玉潤軒
奉行以南藤四郎衛門被仰付也當寺都聞盛
都聞以上意被再任以來月吉日為御礼可申
御成之由且披露之献仙翁葦一筒也伊勢肥
前守白之

梅日以盛都聞為阿州十七箇所御料所御代

管出錢急之故於愚老以譽阿弥竊被諭之仍
命都聞乃貢三千足也諭者伊勢守也

蓋依粗

井方無沙汰也

八月

一日不參蓋依八朔之紛冗歟

二日御誕生疏御銘以例日無御出故仍洪藏
主代被書之愚又以例日不參也

三日正盛都聞以有寺功雖云現位可領以後
不可準于他之由自公方以飯尾左衛門大夫
同大和守於方丈被仰出仍今晨以規式書被
觸也以後未壁書之故也

四日廿二日當寺都聞寮依再任仍為御礼以
松茸之時最先申之廿八日雲頂院松茸御成
伺之但州聚慶軒遵行雜法之妻督于山名七
郎之妻以伊勢守可被命于其兄宮内少輔殿
之由被仰出也備前国吉祥寺塔婆料奉行之

夏可被仰付清和泉守之夏江州静国寺自淨
土寺殿御遠乱停止之夏伺之

五日宝幢寺中哲西堂竜翔寺宗致首座公文
御判被遊也慶雲院内聖泉庵領播州蔭山江
野村還附遵行之夏伺之可被仰付于山名方
之由被仰出也即命于奉行飯尾左衛門大夫
也來廿二日都聞寮廿八日雲頂院松茸御成
之御礼謹代白之

六日飛彈回安回寺久枚首座近江國金剛寺
中良首座公文御判被遊也江州淨国寺還附
御判可被成之由被仰出奉行者布施下野守
也聖泉庵領還附遵行之夏被仰付于山名殿
也奉行者飯尾左衛門大夫也但州聚慶軒領
之夏依山名七郎殿遵行難法以南藤四郎右
衛門先披露之等持院領若狹国倉見在守護
遠乱之被仰付仍命院奉行飯尾左衛門大夫

也

七日不參

八日不參

九日景愛寺新命書立室鏡寺慈德院保安寺

伺之以上首有御爪点也赤松次郎法師依大

館兵庫方訢詔竊披露之乃御領掌也今月中

御成書立以春阿猷之

十日正脉院領伊豆国安久郷淨智寺領加納

郷布施民部大夫就御陣押領之爰伺之與伊

勢致談合可被成御奉行之由被仰出也以伊

勢依出氣無出仕之故先箇之以一卷書可書

外題之由以春阿被仰出也見之諸部雜類之

文字也仍一者諸部名二者諸部雜名集書之

猷之乃可書五字之題目之由被仰出即書而

猷之松茸小折被猷御影也

十一日不參

十二日女国寺光幢西堂淡路国安国寺光佑
首座公文御判被遊也自今晨於真如堂七日
御參詣被始之

十三日豊後国海蔵寺良驛首座出雲国光明
寺梵芝西堂公文御判被遊也松茸折被献勝
定院御影也

十四日不参
十五日松茸折被献献普廣院御真前也同小折
被献慶雲院真前也

十六日天竜寺領江州健部別納分伊勢備中
守押妨以寺家都聞之状白之栗棘庵領能州
志津良代管職守護競望無謂之分以潮首座
之状白之奉行布施下野守被仰付也別納之
麦者被仰付飯尾美濃入道也正脉院奉行之
麦以肴藤四郎右衛門尉被仰付也

十七日天授庵末寺播州願成寺赤松刑部少

輔押妨之夏清任院領四郎右衛門尉命清任
院之夏命飯尾左衛門大夫也

十八日懺法疏御銘被遊也

十九日林光院奉行夏以松田丹後守被仰付
即命播州瑞光寺内瑞雲軒施行并遵行之夏
以飯尾美濃入道被仰付即命之

廿日以例日不參也

廿一日奉報來晨都聞寮御成之夏也

廿二日都聞寮御成御看松茸始調之御小袖
三重區香合高檀紙杓原各十帖猷之蓋依都
聞職為二任仍為御礼申御成也寺家領条々
可仰御成敗之由以書立申之命寺奉行速致
披露可有御成敗之由被仰出也普廣院殿御
代八月七日鹿苑寺御成為凜氣至冷麴被略
之卅例自今晨被略之聊披露卅由也
廿三日奉報來晨當軒御成之夏也

廿四日奉報當軒御成之亥也御成御看伊勢
四穴德寺公文周養首座備後國中興寺久良
首座伊勢國安國寺景楞首座日向國大慈寺
瑞裕西堂御判被遊也御相伴御給仕秀曇唱
食梵康唱食友汎唱食御點出也普廣院御燒
香詣于清和院也

廿五日同慶軒殊英首座訢詔之亥有目安建
仁寺知是院押領妨之亥伺之命飯尾左衛門
大夫也當寺風呂杵木河上過書之亥伺之

廿六日例日不參也

廿七日就保安寺領之亥自大上樣以御文被
申之即披露之雖然依兼日不被申之急場即
今不可有御成敗之由被仰出也奉報來日雲
頂院御成也始昭堂之北廊被經而本尊并鹿
苑院殿真前可有御燒香之由伺之蓋坊前築
山無南廊故如也

廿八日雲頂院松茸御成御看御小袖三重扇
子女柄高檀紙枚原各十帖獻之

廿九日無御出也當寺新詔條目於殿中渡于
飯尾左衛門大夫也

九月

一日

二日今月中開山忌諸寺院旧例御成書立奉
懸于御目也播州圓應寺還附新狀伺之普廣

院就闕所之更伺之但依田能村罪科可成闕
所也預依競望竊披露之實成闕所則可有御
寄進也世由命于普廣院并當都聞盛都聞也
來十六日御祈禱之更伺之

三日南垂絹之御掛絡被縫命種首座也今晨
獻之春阿菘之同本之御掛浴相副獻之本之
御掛絡被下也但春阿奉之松茸折二合自天
竜寺獻之以大館兵庫助白之參而謹白御掛

絡拜受之御礼也但以春阿白之

四日江州金剛寺々奉行之莫以飯尾左衛門
大夫伺之前日御掛絡被下之御礼直白之末
十六日御祈禱御布施之莫伺之命于飯尾左
衛門大夫也

五日不参

六日常在光寺以雲章和尚伺之御点被加也
西芳寺領江州酒人伴帶刀依緩急可被罪科

之御奉書可被成之由被仰出即命于看藤遠

江入道也

七日不参

八日同三會院仙英和尚雲居庵子建和尚開
山忌御成之莫末而被申也

九日

十日惠雲院領尾州御器所之佐久間美作守
經雖被處罪科不可混院領之由預披露之有

御領會也大智院領内海莊一色兵部少輔殿
被管成透亂之變伺之可被成御奉書之由被
仰付也即命于飯尾左衛門大夫也寺持院領
越中國五位莊并加賀國跡之變畠山殿無沙
汰之由以狀伺之即命于飯尾左衛門大夫嚴
可申付之由被仰出也惠雲院大智院寺持院
之變今晨所伺之由即命于諸院也
十一日不參

十二日兵庫福海寺久我願王寺雖被成還附
之御判自陽寧院不被渡之由以狀咲申之被
尋子細可被仰付之由命于飯尾左衛門大夫
也未晦日嵯峨開山忌御成以前為早晨之由
被聞召實不實否之變被尋下為早晨之由被
仰出也仍先規如被尋下尤為早晨之由白之
然何刻可有御出哉被尋下尋常御鬢所御出
之次不移時即有御出則可子之由白之仍御

領會也然則某日於御鬢所御出之時被略飯
餘夏子之由之即有御領會也

十三日不參無御出也為御休息暫不可有御
出也

十四日不參

十五日肥前國廣福寺圓哲首座出雲國葦藏
主東汎首座出雲國成安寺崇意首座公文御
列被遊也來十六日大般若經如恒可奉始之

由伺之無御出也

十六日真讀大般若經如恒有齋也

十七日御道服被成御袈裟之例以春阿被尋

下即召梵種首座尋之申之由白之御道服并

御服被縫御袈裟之由白之但春阿奉之御道

服一領為御袈裟被出

色淺黃

十八日御懺法如恒也有御齋并御布施也不

參

十九日例日不參

廿日無御出也松茸折各一合鹿苑院東岳等
持院竺雲等持寺笑雲拜領也

廿一日松茸折一合長老雪庵拜領

廿二日勝定院普廣院松茸折各一合被獻雲
頂院印塔後樹木可伐之夏結城勘解由左衛
門尉被仰出也以番通為副使命之

廿三日奉報末日等持寺御成之夏也松茸折

一合拜領之蓋旧例也春阿奉之即獻拜夏之
折紙也

廿四日奉報等持寺御成御点心之夏也紀伊
國與國寺全綜西堂三聖寺聖沅首座善濃國
承國寺瑞勳首座公文御判被遊也御成御点
心以後御判被遊也南禪寺芝玉軒末寺江州
朝妻在神御真門寺并寺領自去文安四年
井押領夏以自大方殿樣之御狀伺之侍真宗

禧院主良俊白之命飯尾新左衛門也普廣院
御燒香為御代管詣清和院也諸大名被參侍
于等持寺半看也今晨等持寺開山忌御相伴
衆始被着帽子也雲頂院印塔後可栽樹之變
重被仰出也管領依虫氣不被參也

廿五日例日不參

廿六日林光院願如質國模北鄉為本主為看
藤御園致訃詔之由有之兼達上門無相違樣

以狀訃詔之今晨披露之有御領會也當寺後
理校木并樽御過書之變披露之可有御免許
之由被仰出也松茸折一合被遣慶雲院也
廿七日奉報來晨當院御成之事也三會院就
備物之變嚴漢都寺被召出之變命院奉行松
田丹後守也崇壽院泉堀可為陣所之變依候
申可被打制札之變天竜寺領丹波國役繁多
之變園東使節元甫西堂以註進狀巨細白之

暫可致堪忍之旨被仰出也孰與伊勢談之仍
披露之以赤松次郎法師賀州大館兵庫助所
申之公受之謂竊披露之天龜寺訢詔狀渡飯
尾美濃入道蓋為白管領也宗壽院領泉場制
札之受命院奉行飯尾左衛門大夫也

廿八日奉報當院御成可甲案內之受也以案
內御成御点心即鳴鐘於御棧敷御成詛經以
後御燒香御有管領御相伴被參奉報未日崇

壽院御成并可申案內之受也當院塔婆修造
料足叔井方怠慢之請取以洪藏主可懸于御
目之由以洪藏主被仰出仍今晨德雲院并江
洲淨國寺還附之御礼各献千足蓋其請取可
懸于御目之受讓于洪藏主也以塔婆方之請
取可懸于御目之由被仰出也大若被參侍也
廿九日奉報崇壽院御成御点心之受也以案
內御成管領御相伴詛經以後御燒香御有管

願依御虫氣退出也奉報來晨嵯峨御成之夏
也三聖寺今奉行之夏以飯尾左衛門大夫被
白之被仰出即命之嵯峨不壞化身院雜掌英
林依眾僧三負訢詔被召置于侍所雖然依奉
公水測被管人棧敷豐前人道為其子可預申
之訢狀白之仍被預下之由被仰出即命于治
部河內守命于侍所使之出也雜掌訢人三負
命于飯尾左衛門大夫被預置之由被仰出也

以後可有御紀決也以英林文狀讀進之於崇
壽院諸大君被參侍也就英林被召出以折紙
遣治部河內守也英林文狀并棧敷豐前入道
狀為後證雷之末月四日西芳寺御成就梅津
渡御船之夏可告畠山之由命飯尾左衛門大
夫也白綾御服三被下也為禮謝獻段子一端

秋原

春阿
奉之

晦日奉報金剛院御裝飾三會院御点心雲居

庵御有之變也訊經以後御燒香管領細川殿
御相伴被參也又御成于金剛院被詣于法輪
遂御成于御風呂也万壽新命雪堂西堂以書
立伺之當寺領河内玉櫛庄畠山少弼殿依違
乱自寺家嘆申可被成停止之御筆書之由被
仰出即命飯尾左衛門大夫胤隆深也

十月

一日

二日江州淨國寺還附御礼去月廿八日於當
院献千疋被寄當院塔婆料取請取奉懸于御
目也不壞化身院美林公事披露之久我願王
寺還附御奉書可被成之由以飯尾左衛門大
夫被仰出也北來陽寧院押妨之即依御紀明
如世被仰出也末四日西芳寺經葉未盛則七
八日之間可有御成也但盛紅者四日可有御
成之由以春阿被尋下也答謹白昨日又今日

僧來告盛紅但七八日之間可有御延引字之

由白之然則四日可有御成之由被仰出也晦

日開山忌嵐際依楓未盛紅如世被仰出也生栗

二籠景德寺

被猷也

三日奉報來日西芳寺御成之變也西芳寺依

紅葉早晚之變以折板之紅葉奉懸御目也万

壽寺雪堂并肥前国法泉寺公文御判被遊也

椿樹九本自慶雲院被猷也

四日西芳寺御成御南坊主等頭被懸于御目

也筑後国崇福寺景曇西堂公文御判被遊也

諸堂御燒香指東庵御燒香香茶千斤被猷於

藏密御燒香於舍利殿并西來堂御燒香被乘

于御船也滿林紅葉盛浴中人家襄微依公文

繁多款之由依御雜談白之

五日不壞化身院雜掌英林寮依訢人諒申而

飯尾羨濃并大和守合封之雖然被召出可有

御紀明仍彼寮可被返渡于彼雜掌之由被仰
出命于美濃也

六日例日不參

七日白藤根自南明軒獻之被裁于西殿下也
八日無御出也

九日通玄寺長老住院之事至來年二月被押
之由被仰出蓋依寺家竊自寺持左比丘尼以
訖狀被申仍今晨披露之也不壞化身院美林

渡勘定狀可逐筭用之由被仰出仍命于飯尾

美濃也龍雲寺獻檜樹三本也

十日依無亥不參也

十一日依先聚院前夜困睡無御出也德雲院
進上千足之分為當院塔婆料之請取以吉阿
奉懸于御目也今月中之御成之書立同獻之

十二日例日不參

十三日玉泉寺領賀州得丸保依富程中務大

輔遠亂有住持又錫狀伏見大光明寺執借錢
有譴責之遠亂被成御奉書可被止其煩之由
命于諏方也

十四日奉報明日鹿苑寺御成之變也丹波国
長安寺造宮段錢以先規有御免許但永享十
二年十月廿一日御成敗之旧例也六十六基
塔婆之隨一被書之御判奉懸于御目也大光
明寺借錢遠亂停止御奉書可被成之變令諏

方伺之但別聚慶軒領遵行之變山名七郎殿
雖淡仍以伊勢堅可被甲于七郎殿之由被仰
付于肴藤四郎右衛門也以前七郎以布施下
野守雖被申其子細無謂之由被仰上者不及
雖淡也上意如此也

十五日奉報鹿苑寺御成御南管領御相
伴被參以被參侍守御經之故蓋舊例也當院
領津回安威庄内上分米廿石夏管領被管安

威新衛門無沙汰之憂并當寺凡呂杖木以南
都兩園押置之可御成敗之憂伺之佛殿并殿
園御燒香如恒也經法師神經而致訢詔今于
飯尾左衛門大夫被成御奉書即奏侍有御成
也御扇子廿柄松原十帖自鹿苑寺被獻之位
持竺峰和尚也泉水御遊覽天氣快晴御談笑
刻移也

十六日東晨就妙法院御成先於真善院可被
乘于御輿之由被仰出也真善院御成御引物
以前獻之可獻也不獻不可獻之由以春阿被
御出也可尋旧例之由白之

十七日當寺杖木河上過書之憂以伊勢守巖
被仰付于寺奉行飯尾左衛門大夫也但列聚
慶軒領山名七郎殿遵行難哉無謂之由以伊
勢守被命于七郎兄宮内少輔殿也慶苑院依
太上様為紅葉一覽有御出被申公方様有御

成也至深更還御云々

十八日懺法如恒也真言塔獻之

十九日江州金剛寺被獻唐納豆折二合蓋旧
例也以伊勢七郎右衛門申之住持中良西堂
廿日丹州長安寺塔婆料段錢以先規可被仰
付之由以飯尾大和守被仰出于管領細川殿
即於殿中命飯尾大和守也花頂殿新詔以飯
尾美濃入道可申之由伺之即命也雲頂印塔

後檜樹之間可裁二丈計楓樹之由以結城勘
解由左衛門被仰出即命雲頂院也楓樹大小
其紅色深淺註而可伺之由被仰出也

廿一日就妙法院御成於小松谷被召換于御
輿仍無獻物之由自寺家以狀申故來廿三日
就妙法院雖有御成于興善院可略獻之由以
春阿被仰出也即命興善院役夫工米為寺家
可直進之由津掃部之即命諸寺院也

廿二日南禪寺願遠州初倉庄守護半滴之夏
以目安伺之即命飯尾左衛門大夫也聚慶軒
遵行難洪之事重伺之以伊勢守巖可被仰付
于山名七郎殿也明日妙法院御成先於興善
院被柔于御興之夏伺之祥雲院松樹可被猷
之由以千秋形部少輔被仰出有明日可猷之
由也

廿三日奉報來晨蔭涼軒御成并晚來興善院
就妙法院御成被柔御興之夏也但州聚慶軒
遵行之夏比來山名七郎殿難洪雖然以伊勢
巖被仰出仍被出也

廿四日蔭涼軒御成御看普慶院御燒香雖為
例日有御成也被裁于雲頂院塔後楓樹於東
山得之以畫樣奉懸于御目也自被出楓樹之
畫樣并河原者使之見之可移裁之由被仰出
也奉行者結城勘解由左衛門也為御代管詣

于清和院也例日雖無御出于御賢所以富山中
中務少輔今晨蔭涼軒御前御成之由奉報之
即御領掌之由有命也昨日興善院晚來御成
被柔御興逐御成妙法院也獻物被略之以小
松谷先年無其例也檀那土岐美濃守仕候也
廿五日安國寺公文希度西堂御到被遊也今
晨無御出雖然以伊勢備前守白之
廿六日無御出也不二庵獻栢樹五木即渡午

秋也

廿七日無御出也
廿八日無御出也
廿九日無御出也周惠唱食周翬唱食度僧之
夏以春阿被仰出也廣珍唱食掛塔之夏依細
川左京亮殿被申以春阿被仰出也命于寺家
也獻千葉椿樹也

十一月

一日

二日肥後国竹林寺正忻首座石見国安国寺
芳瑞首座公文御判被遊也依當院三个公文
公事於院致究決可令披露之由被仰出也大
徳院主梵等西堂依中風退院新院主之夏以
用耽西堂周禰西堂伺之禰西堂有御点也
三日天竜寺御相伴給仕之書之周顥唱食周
保唱食二人伺之共有御点當院領河内三个

公文隱田之夏三个中為新人而可有二百餘
貫之由白之是故洪蔵主不待當院究決而可
見付當院塔婆造営料之由見伺之於當院下
致究決之由於私被仰出即以兩人訴陳狀使
申續披露之進日為御美生無御出之故御出
時可致披露之由有命洪蔵主有重被申子細
於私被仰付之上者不可成其綺之由被仰出
也塔婆造営之夏悉皆見仰付於洪蔵主之由

自見申雖然糶井方無沙汰等事可申付之由
於私被仰出也春阿奉之又千葉八重一重之
接山茶献之見裁御泉也天竜給仕之夏則以
大館兵庫頭伺之
四日周蕙上坐可被湯藥侍者之由被仰出也
以先規御前給仕度僧之後被成侍者之例以
春阿伺之即命方丈也自今晚可請侍藥位也
五日例日不参

六日當院御月忌如恒也役夫工米諸寺院忌
慢限卅十五日以前可致其沙汰若怠之以後
不可有裁奉寺家公事之由以律并餞尾左衛
門大夫被仰出也即命寺家也
七日召天竜寺并臨川寺々管命役夫工米來
十五日以前可致其沙汰之由也命寺家之由
以當院出管報于津掃部并餞尾左衛門大夫

也

八日役夫工米相觸于諸寺院皆領掌之由白
之但以前以御奉書命之故就飯尾左衛門大
夫御奉書可被成之由命之由以春阿披露之
九日不參
十日建仁寺接嚴頭須嚴喝食并小維那契允
喝食度僧之夏御允許之夏依無御出以春阿
伺之長老宗永有狀也即御允許之由被仰出
仍命寺家也

十一日當院塔婆料貳百貫文分仙岩和尚方
有之可致催促之由以性秀命主夏本都寺也
叔井方未進分以書立督之由命之即領掌也
十二日初雪積寸餘也依無御出雖云初雪於
管領被箇御成之夏也

十三日冬節快晴兼拂如恒也依無御出不參
也

十四日不參

十五日當寺風呂杖木河上勅過夏以勢州堅
被仰付于南都雜掌并成身院仍勅過之夏即
領掌之由勢州披露之卅旨召侍衣并盛都聞
命之皆歡喜而去也

十六日當寺杖木河上勅過之夏被仰付為礼
謝長老評定衆被參于當軒之由以春阿披露
之瑞受唱食度僧之夏以其可否被尋下允可
之由白之即御允許之由以春阿被仰出仍召

侍衣命之

十七日例日不參

十八日懺法如恒也依無御出疏御銘洪藏主
代被書之光明真言遣千洪藏主方也興善院
内度德軒梵愉西堂為遣物進上物花鳥繪四
幅毛蓋筆盆一枚堆紅依無御出以春阿猷之

十九日不參

廿日同

廿一日今晨御出也。越中国崇聖寺曇鸞首座
同国興化寺瑞旭西堂公文御判被遊也。丹波
長安寺修造以丹州段錢依被望申於管領細
川殿雖被仰出以前當職之間於領国中被圍
之然則長安寺之變先被圍之由飯尾大和守
報之即命于長安寺住持也。公方與管領所被
仰出依御失念如此也。
廿二日御參内御連款仍不參也。

廿三日奉報来晨蔭涼軒御成之變也以吉阿
白之。

廿四日奉報當軒御成之變也。御成御有如恒
也。當軒塔婆麻色勘定杖奉懸于御目也。為修
造可入杣之由以寺家所白伺之取杖註文可
伺之杣之變者御領掌也。即世旨命寺家也。東
福寺新命書立元作西堂伺之為御代官請于
清和院也。普廣院御燒香雲頂院被移楓樹教

株也來日七条道場金蓮寺御成仍以先規被
請集香湯即調之遣之

廿五日今晨七条道場御成故不被聞召奉行
之諸公事仍不及伺公更而退也七条御成以
先規不參今晨不參也

廿六日當院領河内三个莊公文三个并中訴
論之更以各申狀伺之以勢州被命于院奉行
飯尾左衛門大夫并同大和守一色七郎殿款

方可致糾決之由被仰付也目安并訴狀折紙
七通於殿中渡于飯尾左衛門大夫也天竜寺
僧堂造宮為勸進被望申高藤勘合之更以寺
家連暑之狀披露之無子細被仰出也禪居菴
天子和尚依小笠原遠江守逝去被申信州下
向之更即允許來三月以前可有上洛之由被
仰出也但就渡唐之更被申御暇也子勢州評
景愛寺入院以來月十八日寶鏡寺殿可有入

院之由被仰出也。雖然來十八日勝定院殿御
年忌每年御成有之仍伺此由以來廿一日被
仰也。今晨於殿中細川右馬頭殿以宝鏡寺之
命語予曰以御成日可定之由被申之仍伺之
以此旨奉傳報于右馬頭殿也。一色七郎殿就
三个公文方奉行被定布施下野守云々
廿七日東福寺元作西堂公文御判被遊也。當
寺園并渡諸彼免除并役夫工米其沙汰之御
判奉懸于御目也不壞化身院雜掌申狀披露
之花頂殿訴詔之夏可被仰于飯尾美濃入道
之事額之字可被遊之夏伺之牛黄就天竜寺
高瀬之便宜可有進上之由可達于寺家之由
伊勢守奉之即命于寺家也。花頂殿為御祈禱
被侍于御所仍伺之。今日午時御歎之會有之
紫色御道服一領為御袈裟被出之。但春阿弥
奉之雲頂院昭堂北面被移楓樹蓋為寺家景

象也尤為寺之寵光也建仁寺知足院領并雲
後軒領院御莊山名七郎殿被管河嶋次郎左
衛門尉公文顯違亂夏以龍統藏主狀伺之即
命敍尾左衛門大夫也

廿八日江州聖德寺御祈禱寺御判之夏任勝
定院殿之御判之旨伺之御領掌也等持院坐
雲和尚就等昇唱食度僧之夏以狀被申之無
子細之由被仰出也雲頂院之後被移楓樹仍

為寺家景象被移楓樹尤寺家之寵光之由諸
老奉怡悅之由被露之法華經可被遊也歲首
座書寫本經可獻之由以春阿被仰出也

廿九日等昇唱食度僧之夏召侍衣傳官命也
侍者以棧嚴頭役先規報

晦日撰津国光雲寺嚴真首座越中国現福寺
周璨首座公文御判被遊也本瑤西堂系持寺
可被成之夏自大上樣頻被督于愚老仍之勢

州評之披露其不器用謂以後祇仰則可存其
旨之由祇仰出也輪藏主領子藤中納言殿論
之任又證可仰上裁之由竊先白之江州聖德
寺御祈願寺安堵御判可伺之夏布于諏方信
州

十二月

一日公方樣可祇遊之法華經之本經可書寫
之料紙以自春阿方來而渡于藏首座方也微

雪寸強也今晨以舊例於殿中有御一猷也御
相伴衆被賜御服云々

二日御誕生御祈禱懺法疏御銘被遊如恒也

洪藏主
祇白也牛黃被求于高麗國之夏天竜侍衣來

時命之前月廿七日被仰出夏也

三日普廣院公文御判日下高低可有御存知
之由有之以瑞溪和尚景德寺之公帖奉懸于
御目仍于日下去有寸餘也雲頂院之主書之

之伺之即被出也今月中御成書之之献之北
山靈鷲寺之内給孤庵住持鷲尊藏主以連暑
白之三月十七日之状也自大上様以慈育上
坐廳而被入院仍以連暑重以訴状白之如寺
家歎申以鷲尊藏主可入院之由被仰付于寺
奉行飯尾美濃入道也此由聊被白于大上様
者可然之由伊勢白之仍披露之美濃入道此
成敗之由參而可申之由伊勢命之仍訴状并

目安三通渡于美濃也當院三个公变對决之
变以伊勢被仰付于兩奉行也天竜寺高藤因
被遣之書并被求牛黄之变可戴書之由參于
院主東岳和尚而白之三个糾决之变召主变
命之雲頂院今主以一率和尚伺之御成之時西東
彼途之間具警固之变依難說如此由竊披露
之江州聖德寺御祈願寺如先規可被成御判
之諏方伺之予先伺之五報刻方丈之後柴小

屋有火即鳴鐘紛冗雖然即罷也今日山名殿
就管領細川殿被申御成未有還御仍不及披
露也

四日依夜前寺中火變長老雪庵退去云々侍
夜來報日即參而以大館兵庫殿披露此由早
可有歸住之由被仰出仍以僧今日可有皈住
之由命方丈并當院主也借瑞溪和尚公文奉
懸御目今晨奉返之蓋為被御覽御到日下高
低也兼日適愚老所申也

五日長老雪庵皈住之變來十八日訊經以後
御看直御成于御棧敷之變來廿三日大德院
御成一色殿被參御相伴之變等持院竺雲和
尚就等昂唱食度僧之變之謝狀奉懸御目伴
之披露之英首座之變奉行可披露之變命飯
尾左衛門大夫并布施下野寺也

六日万壽寺就自山門發向以訖狀披露之仍

土岐并當職京極方可致發國之由寺奉行飯
尾美濃入道被仰付也當寺領河内國玉櫛莊
官名就畠山少弼殿之遠亂以訴狀被申仍伺
之即飯尾左衛門大夫具披露之嵯峨不壞化
身院之公夏對決有之飯尾美濃與治部河内
守披露之

七日就天竜寺子庭和尚建仁寺宗永

不識道号

万壽寺雪堂和尚依歡樂以退院之夏院主東
兵和尚載狀被申之与勢州評之披露之即御
免許之由被仰出也奉報院主也奉報來當軒
御成之夏也御相伴并御給仕之夏自本坊被
報之盖旧例也来廿日御成之夏又同前三山
退院之夏依歡樂御免許也

八日奉報當軒御成之夏并御点心也御成紅
糟索麵被略湯也賀茂正傳寺就金剛院住持
自省僧住著以連暑款申披露之命看藤一字藏郎

右衛門可被成御奉書之由被仰出也森益久
号檀那致無理之成敗三歲如世被仰出也寺持
院都管以妙會都聞伺之天竜寺無績和尚建
仁寺光訓西堂万壽寺元迪西堂依前住歡樂
以退院御免許仍伺之蔭涼御庭之松有枯木
命千秋刑部少輔可裁嘉樹之由被仰出即命
之看後御談笑之間御泉殿泉水成而小野寺
被見之又善阿弥有不豫之夢即平愈於予請
藥命法眼乞藥子之頓愈有彼泉石妙手之夏
也自當軒直御成于嵯峨五大堂大上掇御參
筥所也

九日今晨無御出依前日嵯峨五大堂御成御
困墮無御出也天竜無績和尚建仁寺光訓西
堂万壽元迪西堂公文御判被遊也以上野式
部大輔殿申之來廿一日景愛寺入院御相伴
夏被報也

十日例日不參

十一日來廿一日景愛寺宝鏡寺殿御入院御
一獻之夏以細川右馬頭殿可伺之由被申仍
以無先規之例可被略之由被仰出也於殿中
奉命右馬頭殿也清水坂祥雲院以訴狀被申
撰津国泉部郷雖帶代々御判竹藤石京進致
競望之夏可預御紀明之夏奉懸御目披露之
也赤松次郎法師就備前新田庄三个保之夏

山名相模守殿被出訴詔仍以前度御成敗之
様披露之可有御紀決之由被仰出也

改郷作
庄也

十二日豊後国長興寺祥就首座備後国常興
寺周伯首座公文御判被遊也雪車之義可註
進之由被仰出也雪車之義奉同瑞溪和尚答
曰雪欲降之時必有地動喚為雪車云仍披露
之伊勢七郎衛門美之

十三日嵯峨瑞林院領押領之夏以書立披露

之雪車之義院主東岳和尚被申未見出處曾
見刊又詩以車運雪入深谷之中作六月冰謂
之冰室云披露之額字何日可被遊否之彥伺
之定日可被仰出之由有之都聞正盛都聞被
預置御料所十七箇所勤可致御代管之由可
申付之由以飯尾左衛門大夫被仰出也以管
命之

十四日北山雲鷲寺內給孤庵強住持之彥依

伊勢守所守而披露之呂舟藤新兵衛白葉內
致成敗之由被仰出也即命飯尾彥濃入道也

但依伊勢守
之義

賀茂正傳寺依被訞詔以看藤四

郎左衛門被成御奉書也瑞林寺又證之彥畠

山宮內大輔殿押妨可被尋下之由被仰出也

十五日善入寺訞詔之狀

但依門前
歌遠札也

崇壽院領

依泉壻押妨可被止遠亂之志以狀伺之善入

寺飯尾大和守崇壽院飯尾左衛門大夫命之

依泉之守護透乱以右馬頭殿為一族被仰付
也當院公文三个公事明日可有寃決之由以
伊勢守被命飯尾左衛門大夫并布施下野守
也北野大藏庵興松梅院公事捨利平可取本
錢之御奉書之夏以伊勢守異見詩仰付看藤
四郎右衛門也

十六日例日不參

十七日當寺領江州掘部上坂年貢依山訴押

取之仍可御成敗之夏以訴狀被甲可被成
御奉書之夏被仰付山門奉行布施下野守并
飯尾左衛門大夫也當院三个公事明日可被
仰其對決仍被命布施下野守并飯尾左衛門
大夫也奉報來晨勝定院御成之夏也勝定院
殿御年忌之恒例也

十八日奉報勝定院御成可也案内之夏也御
成于御棧敷而拈香并半看御燒香御看之罷

末月廿四日林光院圓修院殿年忌之施食預
今月於當山宮之疏御銘被遊也管領細川殿
御相伴被參也大名并外様御共衆諸奉行被
參侍也拈香者當山住持雪庵和尚法語甚出
奇也談餘以梅花曆之更也其意冬乎春乎被
尋下也取曆教之意乎之由卒奉答之重可註
申之由披露之以竟真之義說其意也圓修院
殿御佛事大業經頓寫二十餘年斷絶可歎也

當年復之由披露之

十九日奉報来晨蔭涼軒御成之更自御所直
赴春阿第安叟十三回忌勝會也万壽寺度啓
和尚入院被參謝于軒也

廿日奉報當軒御成并点心之更御点心并御
祈禱疏御銘被遊也疏之數被尋下答白其數
百三十六云々談餘有梅花曆之更也梅花曆
意冬與春阿是吾之更奉答曰瑞溪答曰冬乎

之由被申也山中無曆日寒書不知年又寒盡
已知年不識何人詩也舊年之義可乎之由被
御出也御祈禱疏持參之諸老宿被參侍御銘
被遊以後有御對面也奉報來晨景愛寺御成
之夏室鏡寺殿以梅花曆出處向御相伴諸老
當山住持雪庵和尚書而贈之曰詩字大成身
八冬至山中可是梅花曆開到南枝使是春也
廿一日奉報景愛寺室鏡寺殿御入院御成之

夏也以業內御成於山門住持御燒香之後於
佛殿御三拜之後於方丈御点心湯并養饅頭
索麵鹿苑東岳和尚管領細川殿某御相伴冬
侍也住持御相伴之後即御對面蓋旧例也金
山依寺領押妨之夏致訖詔依披露之出文證
可申之由被御出也洪藏主就願成寺之夏以
前之御奉書之音奉懸于御只披露之大德院來
廿三日御成一色殿御相伴以先規可被參否

之夏伺之可被參由被仰出也

廿二日奉報來日大德院御成之夏也以畠山
中務系殿白之

廿三日奉報大德院御成之夏也御成肴一色
殿被參于御相伴蓋旧例也御宿直物一領御
扇子十柄高檀紙十帖獻之安国寺新命省遠
西堂伊賀国安国寺見利首座公文御判被遊
也湯山阿弥陀堂勸進以嵯峨開山正覺国師

并鹿苑院勝定院兩殿被遊之例御判被遊也
御馬御太刀被下也以前貳千足被下之例也
命春阿也嵯峨不壞化身院雜掌英林并訴人
糾決之夏至來年可決也先歸于寺家可調修
正之義又新任持書立之可白之被仰出也梅
花曆之詩之夏白之山中可是梅花曆開到南
板便春詩字大成第八冬至之改革作花也不
壞化身院之夏命飯尾美濃入道并治部河内

守也明日蔭涼斬御成之衣伺之依今日日野
殿御成可及夜深不可有御成仍普廣院御燒
香可為晚來之由被仰出也日野殿御成依日
野牧拜領之御禮職也大德院住持者籙西堂
也

廿四日依前日日野殿御困睡無御出也奉報
晚來普廣院御燒香之爰也以畠山中務丞殿
白之依餘醉晚來御燒香被略之由以春阿被

仰出也為御代管詣清和院也

廿五日不壞化身院雜掌英林歸寺爰依被仰
出以治部河內被還任之折紙奉懸于御目也
寺持院年貢油賣油者奪取之可致亂決之由
命飯尾左衛門大夫也崇壽院竹香和尚依野
田莊透乱又命之龜雲寺住持真文首坐伺之
不壞化身院住持書立采如房并禪識房伺之
仍被仰出樣者大衆依嫌雜掌英林有退院也

然則來年糺決之時舊住持致證明則可乎之
由被仰出仍召旧住持之夏命雜掌也寫并霞
之故夏機縁又異名書而可献之由以春阿被
仰出也不壞化身院住持采如房雖有御几點
不出而先番之向雜掌說破世謂也

廿六日寫并霞二字之異名并故夏書献之音
并讀點而可献之由被仰出也靈鷲寺之内給
孤庵住持之夏可定之由以伊勢守被仰付飯

尾美濃入道也當院公文二个訢論之夏今日
可糺決之由以伊勢守被命飯尾左衛門大夫
也不壞化身院前住持可歸住之由命雜掌之
由披露之正盛都間所預置之河内十七箇所
御年貢御月充并南御所御年貢可致沙汰之
以飯尾左衛門大夫被仰出仍命之以百五十
貫文可進納之由白之以飯尾左披露之

廿七日若校国高成寺康滿音座公文被遊也

寫霞故異名點之奉懸于御目也額字至明年可被遊之由被仰出也御相伴衆歲暮御禮來晦日被參之由預披露之天微雪以旧例有御一猷也今日雪之御成与負馬御成以同時可被接于殿中有其說也御成者管領細川殿之吏也大德院前廿三日御成高檀紙壹貫二百文請取奉懸御目也

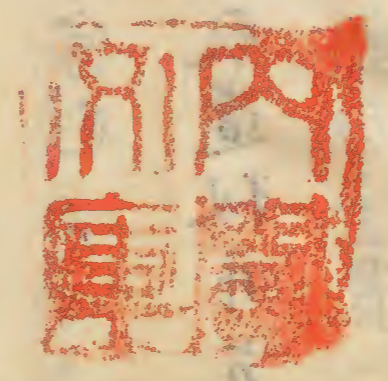
廿八日例日不參也以旧例於禪佛寺歲暮燒香也詣娣小路神明并荒神并若宮也

廿九日前廿三日大德院御成請取遣叔井方也

晦日御相伴衆歲暮御禮被參最先御對面也寺持院笠雲鹿苑東岳崇壽竹香相国雪庵寺持寺笑雲蔭涼某參謝積善岩万松仙岩普廣文溪以旧例被參也參謝之次御對面以後御燒香之由伺之當院并普廣院御燒香也

[Faint, illegible text or bleed-through from the reverse side of the page]

[Faint, illegible text, likely bleed-through from the reverse side of the page]



47

