

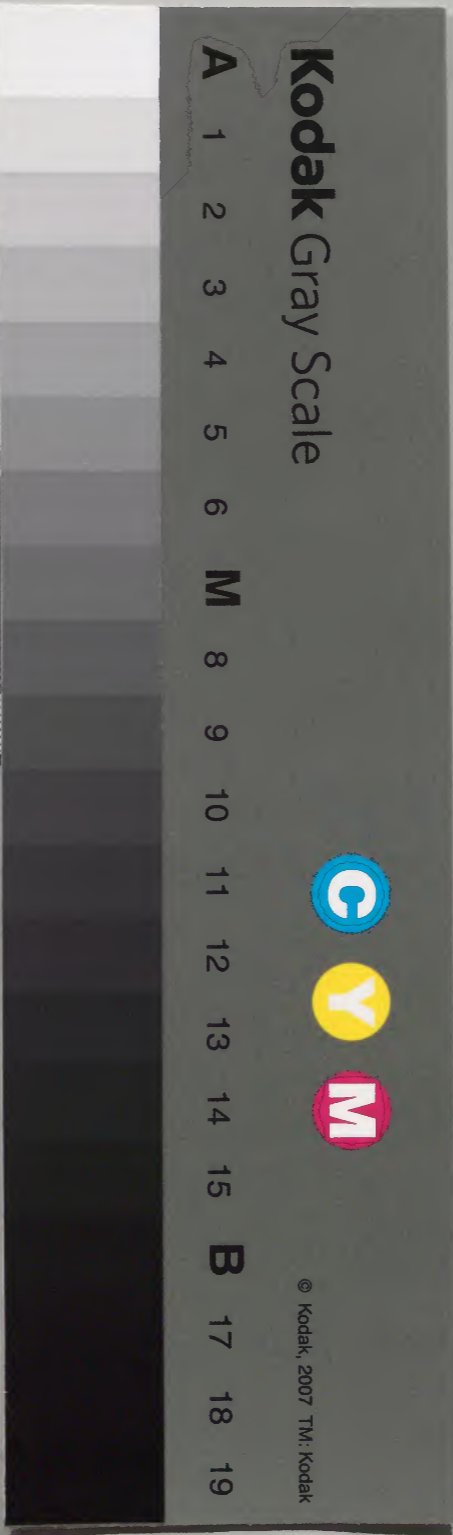
東家實記

和書門			
二	八	六	六
號	函	架	冊
七	一		

內閣文庫			
九	二	八	六
函	架	冊	號
四	七		

六

內閣文庫	
番號	和 28666
冊數	7 (6)
函號	192 269



明治九年購求 長井之印

修正 修二月 代御國忌

諸堂法會 諸堂供糧法 西院法事 每月 每日

傳法會 勸學會 論義 鎮守 西院

安置聖教

北帖一切經 御請來

圖書印

東寶記第六

法寶下

一 修正

附惣礼

大外記師諸勘進記云淳和天皇天長四年

正月丁卯勅於東西寺各屈四十九僧每年

令修茶師法悔過一七日出

正月一日惣礼

年中行事記云凡僧別當所司行之作法
在別參會講堂前云此儀今陵遲年已久矣

自同日至七日食堂修正

年中行事記云八日始修
食堂後七日出

八日金堂修正

九日御塔修正

十日二王堂修正

年中行事記云自正月一日始二王堂七日之行云々

五日己上講代參勤不及諸僧參行矣

廿八日講堂修正

或記云寬喜二年庚寅長者親嚴權僧正自今

年與行東寺講堂修正

絶而年久云々

私云寬喜以往始行年記等相尋執行忠救

僧都之處舊記不分明云々大外記師諸

勘進記所載天長四年正月東西寺一七テ

日茶師法悔過修正盃賜欵近代作法

允僧別當出廻請北口供僧并當堂六

口供僧三綱等皆參袍袋平ケリ初夜導師夏

衆後夜導師講代參勤之自往古顯作

法也

一修二月

自二月一日至三日於食堂修之結日牛玉加
持有之誨代恭勤之

舊記云二月一日始修二王堂之修二月一日政

所僧供二日所司亦三日大衆四日職掌五日

里人云

一代、御國忌

太政官符式部治部兩省

省除國忌事

八月五日

賜皇太后東寺

右太政官今日論奏仰謹檢礼典緯義百王

制存七廟自古至今捨故諱新繇是言之

上件國忌時代多遷昭穆漸隔准之舊典

宜從省除謹錄事狀伏聽天裁者益聞

既訖定贈皇太后國忌度

康平五年六月廿一日崩

御齋會設東寺

右左大臣宣奉勅所定如件

以前國忌省定如件省宜兼知依件行之

符到奉行

權右中弁源朝臣左大史小槻審祢

兼保二年六月十八日

一八箇度御國忌

正月嘉祥三年六月廢之

四日太皇太后宮穩子

太政大臣基經公女
朱雀村上母后

廿五日贈皇后宮

喜兼三年六月置之
贈太政大臣
次子大納言實季卿女

十七日桓武天皇

延曆廿五年崩
御年七十号柏原天皇

舊記云元於西寺被修之後被移東寺云々
小野僧正亦記於西寺行之云々

廿一日仁明天皇

嘉祥三年崩
御年四十一

四月
廿九日贈大皇太后宮

安子公家年中行事於西寺行之
冷泉院因融院母后左大臣師輔公女

六月
廿一日贈皇太后宮

兼保二年六月十八日被下符
茂子康平五年崩
權中納言公成卿女

白阿院母后

八月
廿五日贈大皇太后宮

兼保二年六月十八日廢之
嬉子後冷泉院母后
御堂閑白道長公女

九月
廿六日光孝天皇

仁和三年崩
御年五十八

小野僧正記云於西寺
行之云々

九月
廿九日醍醐天皇

延長八年崩
御年四十八

小野記云於西寺行之云々

十二月
廿三日光仁天皇

天應元年崩
御年七十三

私云已上八箇御国忌於金堂修之云兼

保四年十月四日官符文中八ヶ度國

忌云々

或説九ヶ度云々正月廿八日贈皇后

超子三
条院母

後關白大臣
兼家公女
國忌行之云々始行年記可尋之

又寛元二年己未七月十八日贈皇后御忌

被行之後嵯峨院
母后也於講堂講讀法花經講代
所設也

於仁明光仁者自最初於東寺被行之

自餘者元於西寺被修之

光仁桓武仁明光孝醍醐五代聖忌自

文永元年殊被興之云

仁海僧正類聚記云六月晦日兩贈皇后國

忌

亂子醍醐母
東寺云

一諸堂法會條

涅槃會

二月十五日於金堂行之

灌頂修法

舊記云三月十三日始修三ヶ
日夜阿闍梨一人番僧一人於
講堂修之兼和以來云

御影供

三月廿一日於灌頂院修之延喜
十年
始行之子細在別

灌佛會

亦号佛生
會

四月八日於金堂行之

舊記云今夜於講堂
花供事云不知子細

同御灌佛 導師作法 東寺攝

先法用 次表白神分并供養淨真言

次下座四智讚 次導師佛名教化

次導師三取抄灌佛頂云云

我今灌沐諸如來云云 天上天下無如佛

十方世界悉如是 此間座衆誦

次沐像 已上作法集載之 是公家作法欤

吳樂彈正京識玄番檢非透使雅樂人等參來

長保二年寺家注進云灌佛具金銅大

子一鉢 在多羅 同蓮花二本同花瓶二口云云

文殊會 七月八日 於東寺西寺行之

式部彈正參來 公家年中行夏云

捧物廻文兼日差當任受領十人各絹二

足於東西寺行之云

太政官符 應修文殊會事

右得僧綱牒傳僧正傳燈大法師位勤操
元興寺傳燈大法師位恭善等畿内郡邑
廣設伴會辨飯食等施給貧者此則依
文殊般涅槃經云若有衆生聞文殊師利名
除却十二億劫生死之罪若禮拜供養者

生之處恒生諸佛家為文殊威神所護
若欲供養修福業者即化身作貧窮孤
獨苦惱衆生至行者前也而今勤操遷化恭
善獨在相尋欲行增感不已望請下符京
畿七道諸國同修伴會須國司講讀師
仰所部郡司及定額寺三綱等郡別於村
邑屈精進練行法師以為教生每年七月

八日令修其事兼修理堂塔經教破損亦
當彼會日同供養之當會前後并三
箇日禁斷殺生集會男女等先授三歸五
戒次令稱讚茶師文殊室号各一百遍度
使普天之下同修福業率土之内俱期快樂
者中納言兼左近衛大將從三位行民部卿清
原真人夏野宣奉勅依請者其會料者

割救急料利稻量宜宛行若國郡司百姓
割随分物加施不在制限

天長五年二月廿五日

太政官符 應令僧綱一人檢校文殊會夏
右得傳燈大法師位泰善牒狀仰依大政官
去天長四年十一月十日并京畿七道諸國修
文殊會事畿内七道則誨師國司相共檢

按而頂年之間京兆所修獨任倍官僧經未
預今什會也化人利物之勝獨養孤育獨之
希有者也望請自今以後令倍官僧綱相
共檢校會事謹請處分者右大臣宜依請

養和二年六月三日

私云文殊會天長五年以後於東西寺
修之欵始行年記不分明矣

一孟蘭盆會 七月十五日於金堂行之

彈正諸司亦來向

公家年中行事云十五日孟蘭盆彈正換

察東西寺云

一二王會 十月十日

一灌頂會 九月十五日於灌頂院行之

永久三年十月七日宣下以十月十三日為式日子細在別記

一舍利會十月十五日於金堂行之舞樂有之
一寂初勤始行年記不分明

康和五年五月廿六日允僧別當忠縁為祭
起令行之色衆六十口干時長者尊師勝暹

經範法務

已誦咒願濟暹律師呗師二人寬助律師
嚴覺法橋其後弘長二年四月廿八日
長者定親僧正被申行之加任長者已下

皆參色衆六十口前惣在廳濟紹製作
會式了具在別記

佛名 十二月十五日於食堂行之

年中行事寬信法務本記云十二月三日食堂佛名同

九日廳佛名

私云康和十三年十月廿七日官符宣旨
十二月十五日迄十七日三ヶ日夜諸国可

修佛名之旨被定之其後至仁壽三年十一月十三日改前件日自十九日迨廿日三日可行之由被宣下之
右數箇法會雖載舊記於今日三月御影供之外无勤行之實於灌頂一會者自
美和十一年以來相續勤行之處建武騷乱以後亦以漸絶可悲之

諸堂供養 付領守理趣三昧等

講堂 供僧三口自正中二年正月一日以當堂供僧被渡移塔耳

金堂 供僧三口 藥師供

灌頂院 供僧三口每月一日於西壇金剛界行法二日於東壇胎藏界行法後如此隔日行之

食堂 供僧三口 十手供

西院不動堂 供僧三口 不動供

已上五箇堂供僧十五日長日行法建長

四年^{壬子}二月十四日始行之諸僧先着四院
集會所次叅入講堂各着床上奉行平
宰相惟忠卿院司高階邦經同着坐
法印權大僧都嚴遍始供粮法啓白
天長地久長日御願始行之子細行法
乎諸僧參堂、同時始行法諸事一
長者大僧正道乘奏聞之料所着挾國

太良左伊豫國弓削嶋安藝國後三
条院勅旨田大和國平野殿庄是皆行
遍僧正申沙汰之地也

八幡宮

供僧言
本地供

當社本地供日比无其沙汰弘長三年
^{癸丑}供僧中相議割分十五口供料且一口
補之其後文永年中加僧二口是又所割

分十廿供料也而見鎮守供養法着到
算文應元年九月日以文應者弘長
次前年号也推之自文應元年十廿供僧
輪轉而修行法至弘長文永定補供僧欵

同宮三長齋月

正五
九月

轉讀最勝王經

文永年中長者大僧正道融時始之當
社三口供僧勤仕之供料針小路糶冬町

近年寺家管領之後土貢内口別五十
疋下行之最初寺領内三果相宛之云

同官長日理趣三昧

十八口供僧結番
毎日二人

永仁六年二月十三日長者大僧正守惠
時始之供料者以寺領丹波國大山庄寺

用餘剩下行之

隨時
不定

塔婆

供僧三口
白月今剛界

黑月胎藏界修之

後醍醐院御代正中二年被寄付寂勝
光院執務職被定置六供僧於講堂
之剋當堂根本三供僧職被轉置于
塔畢于時供僧嚴昌嚴乘成渝

已上十八口号本供僧以十口支配諸堂之
樣塔 金堂 灌頂院 食堂 不動堂 鎮
守如次自上首任薦次勤之所謂一二

三薦塔婆分四五六薦金堂分次可往之
一堂各三人内上首上旬中薦中旬下薦
下旬六堂分一旬合六也然而人別十口日

參勤有其煩之間當時之行用者分六堂

於奥端西所

灌頂院鎮守金堂為奥塔不勤堂
食堂為端於塔者在所雖奥根本講

堂替故猶
属端也

一旬内六人各三箇日參勤之所謂

初三日一旬内一薦端二薦奥次三日

茅三齋奧茅四齋端後三_ノ貞茅五齋
端茅六齋奧也依之當寺預示常云端
奧_ノ端端奧也一句内所殘一日者正月一
端二奧齋二月三奧四端齋三月五_端六_奧齋
勤仕之後三季准之但於着到者守本
式堂_ノ三口供僧名字注之者也

御影堂

供僧三口
金剛界行法

正和元年_{壬子}三月廿日為後宇多院御願
被置三口供僧於當堂於舍利塔前被
修長日行法以勅施入地拜師庄内為
料所矣已上前後合北一口也是則為令
滿御遺告所被載定額員數也

講堂新供僧六口

後醍醐院御代被寄附最勝光院牒

務職被始置六箇御願其内薄堂定補
供僧六口被修仁王般若秘法正中二年
正月一日六口供僧皆裝束純色自裳一蒲房後
僧正供養開白之元言表白如法微音根本供僧三口
房俊亮禪教嚴新加三人賴寶嚴昌成瑜
都合六口也抑於此法阿闍梨者可被撰其
器之處近年不及採扱之沙汰頗可謂宗

零落尤可被定法哉

灌頂院護摩堂長日護摩

供僧三口
不動護摩

後醍醐院六箇鄭重御願之一也正中二
年正月一日始行之自正中三年十月廿三
日於灌頂院護摩堂修之日比於西院
不動堂修之當番弘縁律師

不動堂不斷護摩

供僧廿五口
不動護摩

後醍醐院天下一統之初元弘三年九月

一日被寄附三ヶ所地頭職

丹波国大山庄若狭
国太郎庄備中国

新庄定置北五口供僧被修十二時不断獲

摩子其後建武三年武家管領之

刻於大山親見兩庄者止寺家之知行

總殘置太良庄地頭職之間以獲摩

轉于供每日一座不動供勤行之

鎮守八幡宮每月一日理趣三昧

後醍醐院六ヶ御願之一也諸衆着付衣

捧物迄年久世庄年負内相宛之

同宮每月十六日阿弥院三昧

康永年中為寺僧發起始行之至德

四年七月以未申成勅願勤行之僧

衆着付衣開白供粮法賢耀僧正有啓

白乎

西院御影堂法會條

一每日三時勤

朝理趣三昧日中尊勝陀羅尼夕礼懺

去延應二年庚子三月廿一日始行之長者

人同列其席助音

一每月勤行

御影供北日

延應二年庚子三月廿一日寅一點於北面始行

之一長者大僧正覺教香純色三長者權

僧正嚴海裝束四長者權僧正行遍裝束

度二長者良惠不被供奉子細何様事哉允僧別當權少僧都宰相盛教

法眼平袈裟導師於外陣勤之新補五口供僧權

教化之後續經誦文大法少僧都嚴過大法法眼平袈裟供養丹波隆嚴裝束咒願日

親景東已灌頂回章

裝束曰傳供并影供

阿闍梨心海外陣先傳供長者三人庇内

疊上躡居別當供僧亦御影堂前緣并

廊東緣躡踞回章已誦唱四智讚鉢三

段畢傳供之間唱合致傳供已テ合致止

音次御影供長者三人東第一間着座

別當供僧第二間以下着座東上禱

影供之儀如常此時木像御影自不動

堂南面奉渡北面訖委細在別記自尔

以来每月勤行于今無退轉

舍利講晦日

是亦自延應二年始行四テ法用式伽院

如常古老傳云依宣陽後白川院女宮門院仰用解脫上

人式云已上御影供舍利講二會宣陽

門院御願也行遍僧正申沙汰云又依同
女院御夢想長日生身供被備之每年
十三果初為和州庄役後被立替丹波野
口庄役乎

一每年勤行

修正正月三日

了遍僧正寺務時弘安九年丙戌正月三日

始行之密作法供粮法請用表白神分丑悔

勸請三力金後三十二相次一字金次後

供粮如常供養法以後牛王加持有之導

師供養法師兼行之德治三年公文頼尊

注進云長者大僧正道耀之時修正壇供已

下捧物亦以寺領大成庄乃貢内如形被宛

置云道耀弘安八年寺務得替也若了遍叙

高倉院御忌 正月十日

最勝光院本願治承五年正月十四日崩御
去正中二年^{三月}最勝光院執務職御寄附
以後始行之供粮法師廿口供僧并講堂
六口供僧内僧經中追巡勤仕之

涅槃講 二月十日

佛生講 四月八日

己上二箇法々會始行李記不分明可尋之
凡御影供舍利講修正并涅槃講佛生
講捧物皆以寺領尾張國大成庄年
貢備進之定濟大僧正寺務之時被宛置之
德治三年公文頼尊注進云每月舍利講
御影供二ヶ度捧物雜紙八十帖涅槃講
佛生講捧物雜紙各廿帖云近年大成庄

土貢无実之間付他足畢

仲嚴法印忌日 五月十日 理趣三昧

院町地寄進本主毎月十日湯料所也
仍當正忌日所訪彼并也

後高倉院御忌 五月廿八日 理趣三昧

寺領幡州矢野庄本主也

宣陽門院御忌 六月八日 理趣三昧

伊豫國弓削嶋安藝國新勅吉田御
寄附之

後宇多院御忌 六月廿五日 一昼夜 光明真言 論義講本 理趣三昧

元享四年六月廿五日崩御翌年二中

始行之御施入地八箇所當寺佛法之
恢興在丁斯時欵

八條女院 六月廿六日 理趣三昧

寺領院町本主建曆元年辛未六月廿六日

崩御

建春門院御忌

七月八日
理趣三昧

安元二年七月八日崩後醍醐院正中三年

最勝光院執務職御寄附以後勤行之

導師巡海同于高倉院御忌九最勝光

院者建春門院

後白川院后

高倉院

後白川院御子母

后建春門院

為母子兩院御願矣

孟蘭盆海

七月十日
理趣三昧

始行年記亦不分明兵捧物料所近年

依憲景閣梨之遺言寄附寺小田乎

金剛定院御室御忌

七月廿八日
理趣三昧

建長元年七月廿八日御入威若狹國太

良庄御寄附

仁治元年

後醍醐院御忌

八月十六日一昼夜不斷光明真言

曆應二年八月十六日崩御最勝光院

寶莊嚴院并三ヶ所地頭臈等御寄附之

親善僧都忌日 十一月二日

為滅後追善自存日寄附料田水田所

永仁六年寄進之每年令勤行同音供

粮法表白之處讀舍利講式覺後上人
五段式

振鈴以後寶箇卯陀羅尼七及後供粮

下座讀有之

行遍僧正忌

十一月十五日 一昼夜不斷
尊勝陀羅尼 理趣三昧

供僧再興本願也和州平野高殿兩庄

寄附之

平野庄供僧中管領之高殿庄
為諸堂佛餉寄進之執行知行之

己上御影堂一年中勤行法會大概如

斯此外近年追加法事亦雖有其數

依繁不能記錄矣

講說等條

一傳法會

慈尊院奧然阿闍梨紀云永和十四年實惠
僧都於東寺傳法會始之其料物祐却種
智院得寺邊水田矣云々
民部省存

臧國諸司永入東寺水陸田等夏

以前被太政官去八月八日存傳少僧都傳
燈大法師位實惠奏傳有御願於東寺奉
造真言宗諸寶像并奉寫一切經諸義
軌我朝所未曾有彫飭益備已訖奏以覆身
敢專其事先師故大僧都空海大法師
私建一マナトコト變名曰綜藝院將以設經吏而

備教業配田園而宛支用宿心未畢人化時
遷功業所期觸方難濟弟子商量沾却
彼院買取件田全即以為傳法之寶夫田園
入寺皇恩不聽仍假檀越等名私為券契
之主貽於外葉非是穩宜伏望特蒙天造
以件寺田使入東寺永宛傳說御願真言
宗經律論疏之料共^上居^上諸^上爭^上照^上將^上天地自

存若于功德不暇敷陳然聽天裁者大納
言正三位兼行右近衛大將民部卿陸
奧出羽按察使藤原朝臣良房宜奉
勅時在來奏者省者宜承知依件勘入者職
國等承知依件行之符到奉行少輔從五位下
橘朝臣貞雄從八位上守少錄御船宿祢鯨

承和十二年九月十日

是等少計田園之利以此為供佛之儲伏推
皇帝陛下德比天地明齊日月顧昔誓願
彫饒尊像各寫一切經令行傳法復自先代
植良因今世非蒙佛護何夫如是可謂普
門之一身觀音之一相也故右大臣捨宅為教
童院成傳法料助御願之良計為國願之
善因也可謂元首之君股肱之臣矣今是

傳法之事自此度始迄于彌勒之世永
相續後无絕乎

右僕射羗使送書曰

昔我遍照阿闍梨西土永法東歸演道真
如之風一扇羅什之跡再興弟子感化有
餘大悲無弃聊捨衡汝之淺家幸為綜藝
之名院泥洹之樂已畢津梁之疲忽忘歎

諸人之傳法等興復統續我復謀迴入塵
區之外以為悔漢之資隨喜未意維有異端
還慙潦輕塵於香山之嶺加斤沙於恒河之
濱至于懸於日月而無絕期之劫石而四滿
顧此消燭空忘胡顏云彼後以綜藝院直
錢買取少田園以此惣入此寺傳法料立春報
之日右大弁和氣朝臣之名為券主也而田

園不許入寺私借他名不得為地主依此為
成御願之事斷後代之凝奏聞給官符
如右

傳法會表白 東寺

敬白

四禪八定梵天王六欲諸天帝釈王八部諸王龍天衆
京畿七道神祇等閻羅黑夜行疫神加蓋護法善神主

登霞尊靈冥導 法力加持成道國王聖朝增室壽
四恩施主諸衆生成皆除災增福壽大衆同誦合號
維養和十四年孟夏之初朔三日始所次奉行
傳法會者夫物之興有由非無因緣昔我聖
朝御躰不豫時金剛乘教中五佛五大菩薩
五忿怒梵王帝釈四王等羯磨之像奉造有
誓願也又像成之後像前常為因持念

說真宗經律論疏之料謹安大政官去弘仁
十四年十月二日符傳真言宗僧五十人令住
東寺其宗學者一依大毘盧遮那金剛頂
等經并蘇悉地律并心論令修學者雖有
此事未有誦演諸寺皆置供家置儲田園
常行誦演准此以件物為傳法之料若有欲
助內學外者計宜之仍設少許典籍所願秘藏

法輪懸於日月永無邊施主福智期之初若
現當圓滿者

右傳法會者高祖大師与右大臣冬嗣公師
檀契約不淺然彼公捨九條宅永為勸學
院寄進大師即号綜藝種智院爰大
廈之構修治難續故檜尾僧都長者之
時門徒相議沽却彼院以直錢一千四百貫

文買得水陸田園寄附當寺

丹波國大山庄寺
家于今管領

為傳法會料自永和十四年每年四月所
被稱演經律論疏也件田地右大弁和氣
真經朝臣依作妨永和十二年九月申成
官符賜公驗乎

或記云永和十三年實惠僧都稱大旨經
疏聽衆等真雅為上首十餘人也云

大日經眾具字

又或記云自永和十三年四月廿五日始講世

八日耳聽衆真雅大德真然、惠詮、真無、源仁、宗獻、

惠等、安寬、惠峯、己上此等諸大德

東寺北四口入寺僧隨一也補任之此時開

講當彼傳法會開白欽余者永和十

年始行欽其後代遷人化而不知相續年

記殆知會儀未歷之人頗希兵

一二季傳法會

應長二年改正和元壬子二月廿一日依道我僧正干時權少僧都

勸發自性上人我室創令講心經秘鍵也

剋鎮守八幡宮未剋西院御影堂聽衆濟

異門正道所成群也同廿七日結願十

後宇多院有獻感被成永代御願所及

料所御沙汰也勝鬘院本妙房宇院覺頂房

慈觀房亦為續師或四季或二季隨時參
勤日數多少始行日次亦依時儀不定也
正和二年五月十一日宇覺頂上人智海令談釋
論為談義本尊法皇御筆大師御影被安
置之乎同四年乙卯以賴寶法印干時權律師被補
學頭并供僧當年八月廿日夜亥刻於東寺食堂遣
最禪僧都為寬葉阿闍梨被殺害于
彼最禪供僧關習被任之御從其以來為永格定
影堂三口供僧之內也

行談義 御宇多院殊有御隨喜被成勅
願畢 安藝國別納之地高屋餘田三田御
平田鄉御寄附之雖然依為有名元實之
地寶莊嚴院執務職 後醍醐院為寺家
與隆御寄附供僧學衆加許定以一同之衆
儀相究當會料足畢
一論義條々

每月十五日鎮守禱

應長二年壬子二月廿六日鎮守御影堂兩所

談義以後於鎮守八幡宮始行論義構

東北迴廊為會場以東北奧為正道座以

同端為聖座誨師了賢僧正干時律師此
時用嚴字

問者實順法印干時阿
闍梨捧物扇百本自大覺

寺殿被出之其後每月勤行但日次隨

時不定正和四年賴實法印補任學頭職

之以後以每月十五日為式日學衆中或追

巡薦或不參料分令催之論義法式具記在
別康永二年九月

共一日數冬町上貢内割分之
相宛捧物料了

每月廿一日論義

正和五年三月廿一日始行之為衆中私發願

十六口學衆結番於御影堂勤行之康安

二年為學衆中沙汰相宛四箇庄出捧物了

五祖八祖論義

為勸學衆役於御影堂勤行之八祖忌日

三月廿一日大師六月十五日不空七月朔日龍智八

月十五日金剛智十月八日一行十月十八日龍猛

十一月七日善无畏十二月十五日惠果云

康安二年以來於三月廿一日論義者付學衆

方乎自貞治四年十月七祖論義與行諸

衆皆參相宛四ヶ庄所及捧物沙汰也

五日十座論義

康安二年甲申十月十日於御影堂始行之

道我僧正入滅之剋為後宇多院獻願之

由依有被申置之旨所及此沙汰也證義

二人兩學頭論義衆千人內學衆八人隔年勤行之

於不足二人者四人學頭

傳法會學頭二人
勤學會學頭二人

令舉

門弟等守護六度兩經隔年誦之

結座
新寫

仁王經
開題演說

以寺領上桂庄一方

學無
年貢相

完料足是又依僧正遺言也但件料足

有名無實之間未耒相續頗以難知勸學

無雙之勝斗也尤可被加不朽之紹隆者哉

其後文和三年以來止彼論義二季傳

法會中黑月十五日令執行試誦是為勸

老若滿遍之稽學也

至德三年丙寅十月十四日會中誦於北面始行

之證義一人當季學頭寬覺法印誦師

親運法印問者隆禪律師每季以十四

日為式日誦經仁王經配文當季誦釋疏

釋論也所作人學衆中守巡次第勤之春

季八幡法樂冬季稻荷法示擬之捧物拜
師庄土貢内二石相宛之其外良寶僧都
令寄附其足一无雙興隆未永不可
失墜者也

一安置聖教

三十帖策子

御記延喜十八年三月一日午剋大僧都

觀賢令持故大僧正空海自唐賫来真
言法文案子卅帖叅入玆返付仰令藏東
寺永代不紛失此策子是空海入唐自所受
傳之法文儀軌等也其文即空海及橘逸勢
畚也其上首弟子等相次受傳至于僧正
真然隨身藏置高野寺其後律師无
空為彼寺座主時此法文出於他所无空没

後其弟子等不返納所分散右大臣忠平
奏事之次緒此事間惜根本法文空欲散
失去年十二月緒觀賢令尋求昨日令申
求得由故召見之

同十九年十月二日令仰右大臣忠平二日又令
仰故大僧正空海自唐持來真言法文策子
令藏東寺不出他所并真言長者阿闍梨

一人永代可守護之由可被寺事

此法文夏
由具去年

三月一日記推大僧都觀賢
請蒙公家宜旨嚴重

此物又新造物此策子料

莒以今日可送遣

彼寺仍令
仰此夏

令藏人所藤原方幾

繇送付可納真言法文莒一合於權大僧都
觀賢許

左辨官

下東寺

應真言根本阿闍梨大僧正空海入唐

求傳法文丹子參拾帖安置經藏事

右右大臣宣奉 勅件法文宜全收經藏不

出闕外令宗長者永代守護者寺宜承

知依宣行之不得踈畧

延喜十九年十月二日大史菅野朝臣清方

大韓橘朝臣澄清

延喜十九年十一月二日從内裏被給納件策

子草篋一合有錦縫立篋褐袋又有龙弁

官下東寺勅各一枚

勅中真言根本阿闍梨入唐求得法文丹子

世帖如來^本可納本寺經藏令宗長者代

相承之事

右就真言一宗伏檢舊迹根本阿闍梨贈大

僧正法印大和上空海去曆未銜詔入唐

大同元年歸我本朝弘仁十一年十月廿日皇
帝御昏賜大法師位任內供奉十禪師天長
元年祈雨有感起少僧都以同年六月六日
任造東寺別當且行造寺之事且興真言
之教即表請東寺為真言寺入唐講求
佛舍利法文道具及唐阿闍梨附屬物亦
收置東寺經藏傳法供家死如私室以同年

轉任大僧都和尚能知終期東寺之事一
向委付弟子律師實惠以去永和元年追終
焉之地歸高野山同二年三月廿日歿世間味
樂穽滅理朝露永益夜松觸遺惟時伴丹
子法文等更不隨身歿後律師實惠為宗
僧綱守先師迹次轉任少僧都且建行宗事
次同弟子僧正真濟為宗之長進止宗事此

兩代間堅收東寺都不終動次根本阿闍梨
舍弟之子貞觀寺真雅僧正以惠宿大法師為
經藏預講度披見僧正以去貞觀十八年六月
六日令權律師真然請收件法文之日如本可
返納東寺之由具仰畢遂至元慶三正月
三日奄然入滅頃件法文如僧正教返納東寺
而真然僧正為少僧都与宗叡僧正共行宗事

兩人不知件母子法文不返納東寺稱是先
師隨身法文隨身持去高野山二三年此間
轉任大僧都至元慶八年在京僧正永入窀
滅任山僧都轉任僧正獨出寺守道元傍領
宗僧正餘年晚暮寬平之初遂歸本山
爰請申云公家初置山座主壽長大法師是
其元也以同年九月黃葉易散泉流難停也

壽長堅閉山持件法文次座主權律師
无空每常隨身往還山城無空去延喜十
八年於口授寺率去之後觀賢件丹子早可返
納東寺之由告彼弟子僧寺而左右道申
都不進納爰具注事由奏聞川原院即
召彼弟子僧等殊下勘責取出所給也
若非法皇御德於凡僧等中殆令紛恣

即以根本重物置枝葉輕屢之所致也觀
賢去貞觀十年生年十五就貞觀寺真雅
僧正為師兼仕同十四年受具足戒然則十
年以往之事依文各見以傳言聞至以後
事住貞觀寺所見聞也今或人申云件法
文元未在高野者此後生人只見元慶以來
近事不知貞觀以往舊事任心偏申也又

如因仁座主法文叔彼私室不叔延曆寺
者此為不例何者因仁是後出之座至吾師
是在初閻梨彼山以最初座主傳教大師
入唐求得天台法文叔延曆寺代座主相
兼傳寺此宗亦余以根本閻梨入唐請來
真言法文叔東寺代々宗長者相傳來至後
之人所持法文皆以私室此尤可然何以他

宗未人例自宗本師乎寔以根本一師之
後枝葉繁茂別居之寺雖有其員東寺
是根本自餘皆枝葉今以件法文置根本
一所枝葉諸寺自然歸仰設令先師以件
法文隨身雖云番山今至末世護持人之門
徒僧綱宗之長者取出護持更有何妨况
元來叔東寺今為本所代々宗長者相兼者

此充可叶先師本意也觀賢以愚昧之質忝
為宗長者就先師遺教盍尋其本意乎
以前依仰旨勸申如件

延喜十九年十月九日權大僧都法眼和尚位觀賢

去延喜十八年勸定目錄以紛失日記

菩提場一字頂輪王經五卷

以他各相替此佛三昧
經四卷也第九袂中間

大衆緣生論一卷

无外類帙名

瑜伽金剛頂經釋字母品一卷

大方廣佛花嚴經入法界品四十二字觀門一卷

大方廣佛花嚴經入法界品頓證毘盧舍那法

身字輪瑜伽儀軌一卷

陀羅尼諸部要目一卷

授發菩提戒文一卷

已上无快名

文殊問經字母品第十四卷

大方廣佛花嚴經入法界品四十二字觀門
一卷

大方廣佛花嚴經入法界品四十二字觀門

一卷

有梵字輪
可為異

釋陀羅尼文字觀行品法一卷

轉法輪菩薩摧魔怨敵法一卷

已上无快名

治安二年十一月十六日

日記

治安二年七月 日定額惟律師延尋為校
本各請借件御經藏此怡御策子於仁和
寺觀音院開見之處本數此怡雖有其員
去延喜十八年般若僧正被請納目錄之內
多以紛失尋其由之處前被借下件御
策子之日只計策子惣數不記子細目錄近

則去長和二年十二月十日與禪林寺僧正允
僧別當覺空相共被開檢之日同計本
數不記子細仍此度令目錄以後之紛失相
副以返納扣件策子本自是嚴重之上自今
以後徒非宗長者之外輒不可開見非是狹
心怪法只嚴祖師遺跡之計而已

治安二年十一月十六日

大學頭

別當大僧正濟信

勤修寺本无名字官位下

此帖目錄云

根本大和尚真跡策子等目錄

合頁三十帖二十拾九帖有紫染絹表紙

二十五帖有外

題五帖无外題一帖元表紙云

真然僧正請取案

請取大僧上御策子事

合二十帖

之中七九帖有黑紫色表帛一帖无表

貞觀十八年六月六日

權律師真然

私云貞觀十八年貞觀寺僧正真雅乘
寺寺務之時也

師緒勛進記云 醍醐天皇延喜十六年金

剛峯寺座主無空律師真然僧正孫弟東寺用子

此帖猶相傳之入滅之剋觀賢僧正為東

寺之長者之時矣事由以勅命責返之

納置東寺依之山門荒廢門徒等退散

御入定之後經八十一年云

私云此帖策子者大師御請來永所被

納東寺大經藏也貞觀寺僧正真雅寺

務之時為披見請渡貞觀十八年六月

六日令真然干時律師請取件法文然元慶三

年真雅僧正入滅之後宗叡僧正令執

務東寺之間真然以件策子不及返

納本寺隨身持去高野山了 寬平
元年壽長大法師自真然僧正相傳之
自同四年無空律師住持之爰至延
喜十六年自寬平四年至今般若寺僧正于時長者
知其由未申下宣旨被責返件策子
之間無空律師率門徒令離山門荒
燒及五年云々無空律師入城之剋件策子

為傍人抄込進納公家延喜十九年被下
官符如元被返入當寺大經藏于
其後心蓮院俊澄僧正于時法印寺務之時文
治二年丙辰十月五日三十帖策子并大師御
筆兩界舅茶羅西院不動堂安置之自北院御室
守法親王被借渡大聖院御經藏御使行
宴法橋于時九僧別當其時於灌頂院被行御

誦經

純行 敬慶
勤之

子細具見御誦經文案文如載

左正文東寺寶藏被納之誦經物上納足

御室御
沙汰

黃上絹一疋

長右御
沙汰

自余以來年

序久遷人暗子細于今不及返納之

儀可悲

御室御誦文案

二品法親王廳

請諷誦事

三寶衆僧御布施麻布十端

右奉仰云高祖師入唐歸朝之昔凌超百

万里之西迓請未三十帖之本經納東寺之

寶藏備後代々明鏡深秘有故開闔不輒然

而披閱校合之儀依人以許之展轉昏寫

之誤隨時以變之雖非定准粗有先跡今

准據彼遺例暫借移此禪房將散宗之

鬱蒙以致道之恢弘勸錄之際畏懼多端聊
為謝禮敬修佩誦所叩者霜鐘之逸韻也
遙驚茅四天之聽所抑者雲管之照覽也
必憐無戴心之誠教命之旨蓋以在斯仍所
請如件敬白

文治二年十月昔別當法印大和尚位大僧都實任奉
以寶藏安置之正本摸寫之

一唐本一切經

斜表紙
七十余卷

行遍僧正記云 當寺未被安置之間法寶
令欠闕仍以宣陽門院御所持之御經
奉安置于經藏修治未及其沙汰仍當時
之安置之樣頗為聊尔欵云

私云奉納車六兩

入目錄在
御影堂

千午堂西廻

庫安置之其躰誠以聊尔也

凡一切經卷數不同或記云開元錄經共
四十八卷貞元錄經五千三百五十一卷黃
表紙五千九百四十七卷紺表紙七千余
卷云

唐本大般若經 紺表紙

奉施入 東寺御影堂

唐本大般若

一部六百百帖 加快別音義
各一帖

右依有佛法興隆之大願所奉施入如件

仁治三年二月廿三日

僧正行遍

一大師御請未聖教 五合

建武騷亂之剋處之聖教其本多以失墜
密法衰微誰人不歎之乎仍滿寺老若有

緣緇素一志合力致紙筆之奉加自曆應
四年至貞和元立箇奉之間大師請未經
論章疏昏寫終功於寫本者自仁和寺宮所
申出也爰重濟上人^{空照}房令感得大師真迹
御請未目錄畧付法傳各一卷即申下
院宣永奉納當寺相副件聖教安置西院
經藏誠是法文道具等師資相承之龜鏡

者也聖教昏寫云真筆寄附果寶所
廻其計畧也且諸衆發起之子細見定
額評議事昏案文備左

東寺定額評定事昏

高祖大師御請未經論等昏寫安
置事

右經論儀軌章疏等大師表渡觀波將
耒馬臺永被安置當寺大經藏是則
繼法會於三會曉護國家於百王朝之計
也而中古以來門徒依令散住小野廣澤寺
院修治不全佛舍利道具等事雖殘尚聖
教多分散延應以後定額總止住伽藍漸
興復未及件經軌安置之沙汰秘宗之衰闕

誰人不嗟歎仍當住寺僧等自去春比投一鉢之
資貯企數快之繕寫然而軸餘于廣度人
乏于料賤紙筆燈油已以益涸畢裁成
山之功一簣難終倩案繕意件法門聖
教為我國之鎮護增蒼生之祉福六十
餘州何處不蒙恩薰哉然則仁和醍醐
貴門禪室南都北京律院住寺受一流學

一法之輩及公家武館有緣之道俗尤
可被合力哉大師在唐昔請繚紉戮列
節度使文云經論疏大曼荼羅等祠賊
啗盡兵然而人劣敬廣衣鉢竭益不能
雇人重舶一日千里猛風之力也遍覓虛
往實歸大王之功也伏願經律疏傳等流
傳遠方斯則大士之所經營小人之所不

意云、又弘仁六年勸有緣衆奉寫秘密
法藏文云其本不多法流擁滯是以差弟子
僧康守安行祭赴彼方若有神通乘機
善男善女若緇若素与我同志者結緣此
法門昏寫讀誦證入心佛云、高祖猶
勸有緣之衆待州長之力定額徒不可
勞苦先蹤如斯更非新儀早達一門徒

并有縁密機緇素補全紙墨料可植
菩提種之音衆議已記



經一部



應四年十一月日

寶藏納之
各本恐可謂御筆可紉之

