

日本
撰述

本朝高僧傳

七十二 七十三
七十四 七十五

聖國慧忠 長德 玄宗	道登 辨正 長賢 藥仁 近保 松元 比良 山生 高仙 觀慧 講仙	靈雲 法秀 興昭 隆汝 延最 熊籠 源光 長義 長散	慧妙 延慶 興智 安春 宋仁 善室 比吉 法也 長義 義散	慧雲 玄基 賢和 龍壽 親骨 聖神 新羅 山童 德滿 永興	智円 澄庵 平恩 尊忠 基繼 龜門 蘇壽 山童 德滿 永興	道頭 慈恒 平知 義睿	道尊 承俊 長嗣 基秀 集賢 三輪 清高 常照 辨宗	道信 円明 円宗 隆光 吉山 神吉 野久 米仙 叔舟 阿清	善性 忠延 豐采 左海 亮信 福熱 田陽 勝慈 應藏 滿	弘暉 明振 長源 房忠 春輝 廣島 喜樞 常山 能
------------------	--	--	--	--	--	----------------------	--	--	---	---

内閣文庫	
番號	和 29478
冊數	32 (32)
函號	192 480

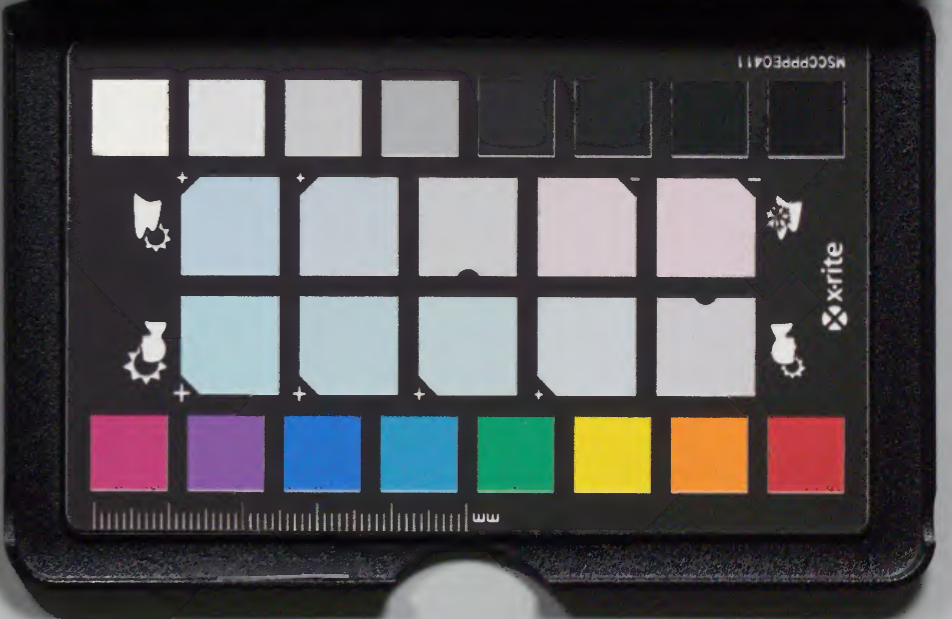


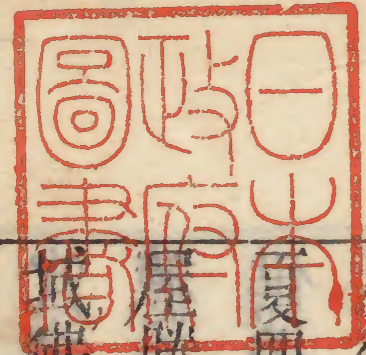
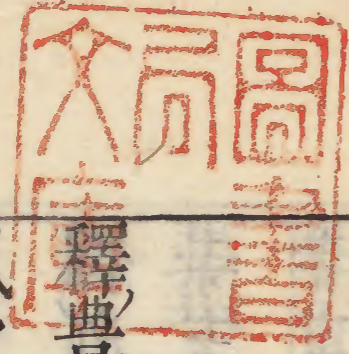
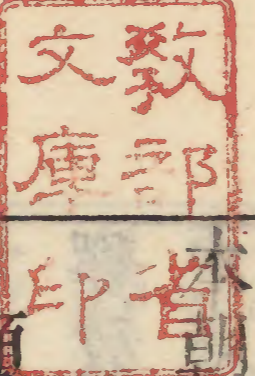
Kodak Gray Scale

A 1 2 3 4 5 6 M 8 9 10 11 12 13 14 15 B 17 18 19



© Kodak, 2007 TM: Kodak





高僧傳卷第七十二

丙一〇二〇一號

濃州盛德沙門 師蠻 撰

願雜十之四

先德三

百濟國沙門豐國傳

釋豐國百濟國人史失其名以國呼之生資俊邁慕

風化而來是時佛法未周寓豐後民間焉用明二年

夏四月帝弗豫語侍臣曰朕思歸三寶卿等議焉守

塵勝海奏曰先皇以來未有此義何背本邦神奉異

哉佛乎蘇馬子曰已承睿旨何異謀之有於是皇弟

穴穗王子聞豐國法師之名下書招請入內說法聖
德太子建中山寺於攝之駒嶽落慶之日講豐國爲
供養導師後任住持

和州元興寺沙門道登傳

釋道登不詳其許推古末年自高麗入大唐隨嘉祥
寺吉藏大師傳三論旨舒明初從遣唐使歸住元興
寺專演空宗與道昭齊名孝德天皇大化元年秋八
月詔登及福亮慧雲等十師曰宜令諸寺衆僧弘傳
釋教二年丙午敕登道昭始架宇治川大橋帝命右
史撰石上銘銘曰浼浼橫流其疾如箭脩脩征人停

騎成市欲超重溪人馬以命從古至今莫知抗葦世
有釋子名曰道登出自山尻慧滿之家大化二年丙
午之歲構立此橋濟度人畜即因微善爰發大願結
因此橋成果彼岸法界衆生普同此願夢裏空中導
其昔緣白雉元年長戶國司艸壁連醜經獻白雉帝
問休咎道登奏曰昔高麗王欲建寺相攸見一白鹿
遂於其地造營曰鹿園寺佛法大興又白雀見于田
莊僉云休祥也帝因紀元登初營宇治橋往來之時
見枯鬮髀於奈良山溪令從者萬侶收置之道傍木
上其年臘月晦夕有人謁告曰蒙和尚之慈顧得無

量之慶若非今夜因由報恩輒將萬倍到一門首穿
鎖扃而入珍羞設前其人並坐分膳薦供後夜近聽
有男女聲其人俄起曰冤兄將來故我早去萬倍怪
而問之答曰昔我在家共事交易得銀四十片家兄
嫉忌殺我有銀遺賂不掩人畜踐踏大德垂慈既離
苦惱欲謝活恩今宵相邀語畢影沒寂然無見時其
家主母與長子來拜靈幃見萬倍而驚問其所來萬
倍具說前事母罵長子曰吁乎愛子汝所殺而非他
賊也便揮萬倍更設飲食古史闕登之所終焉
贊曰昭登游唐俱傳大法住元興寺各立家教矣其

宗乘者空有雖異而其利濟者同是應化之二菩薩
也然世人熟知昭之事於登公獨其名無聞史書之
中據出數端事以證于後彥垂美將來焉

和州元興寺沙門靈雲傳

釋靈雲推古末年入唐謁吉藏大師傳習三論舒明
四年秋八月隨唐使高表仁與僧旻歸居元興寺盛
說空宗孝德帝擇擢十師教令眾僧弘通釋典雲亦
預焉

和州百濟寺沙門慧妙傳

釋慧妙不詳其產少居奈良習叢經論推古末浮海

日本書紀卷之七十一 八月 向僧傳卷之七十一

入唐隨侍吉藏大師傳中百門智之旨而歸帝加十師教令諸寺僧救住百濟寺弘通三論天武九年十一月臥病帝使艸壁皇子問病卒日三皇子弔之

和州元興寺沙門慧雲傳

常安 慧隣

釋慧雲超海人唐謁嘉祥寺吉藏三藏受穴志宗歸居元興寺孝德帝選用十師之日雲當其銓又常安慧隣其人中華傳吉藏大師之法歸來住元興寺預十師數教衆演宗

和州元興寺沙門智圓傳

慧師

釋智圓推古末年與同志數人入唐從嘉祥寺吉藏

三藏傳受三論附唐使歸住元興寺說吉藏大師之法釋慧師就吉藏大師承空宗歸住元興寺白鳳二年敕舉智圓慧師及慧隣為僧正

贊曰豐國之事見于國史及中山寺記道登已下八師見于日本紀交替他記以立小傳古之高僧入大唐逢大匠傳大法來者惜乎行狀之不全也矣

和州大安寺沙門道顯傳

釋道顯高麗人蠹巢竺墳漁獵魯誥聞日本君臣崇信佛法附貢船而來救住大安寺教授之暇撰日本世記若干卷天智元年二月唐人新羅人代高麗高

麗主乞援吾國朝廷徵兵發遣海外神功聖后征新羅之日以百濟高麗震怖為我附庸也夏四月鼠產於禁廐馬尾顯奏曰勿恐高麗屬我吉兆也果然崇贊曰鼠取朔方為馬取乾卦焉高麗西北當于日本東南亭午博哉顯公以方推步繇辭能合矣易家是謂象先之占矣

百濟國沙門道寧傳常輝

釋道寧百濟國人聞此方風俗之醇淑截海而來寓居南京究申經論靈感特著白鳳十二年秋八月旱詔寧法零修中大雨帝悅優賞焉又同國沙門常輝

久雷畿內壽一百歲白鳳十四年賜封三十戶以養其老

贊曰寧公想夫百濟國之選也芳躅之逸也史記法雨之一條亦可以為幸與王制曰九十日有秩況乎百歲也帝賜封戶實合於禮矣輝公之德可知焉

蝦夷沙門道信傳自得

釋道信蝦夷人持統三年奏求出家與同國自得奉敕得度賜信佛像一軀灌頂幡鐘鉢一口五尺錦若干屯布十端鍬十枚鞍一具蓋以其國東鄙無是器備也是歲四月新羅王弔先皇喪獻彌陀觀音勢至

三銅像朝廷責其愆期失禮不受貢物此時留學僧
明聰觀智同使船歸新羅使賴二僧奏宥自得奏乞
銅像恩詔賜之優勞留學明聰觀智各賜布帛

和州元興寺沙門善往傳

法員
真義

釋善往京兆人遊學講肆究法相三論帝屢召宮中
問空有之旨持統七年十二月江州益須郡醴泉涌
出郡守以奏詔善往及法員真義至益須試嘗之太
寶二年三月住元興寺敕任律師翌年春轉大僧正
和銅四年入寂

和州藥師寺沙門弘曜傳

釋弘曜不記氏族京兆人也徧問七大寺研綜大小
經論止藥師寺爲衆開講筵能決疑難不昇僧官樂
居下位齡八十六化于本寺

和州大安寺沙門慧忠傳

釋慧忠姓秦氏山城州人也入大安寺混衆習學論
義入微時稱智者性好遊化五畿七道杖鞋殆遍還
都住菴獨事誘誨年七十卒

和州大安寺沙門辨正傳

釋辨正姓秦氏初以文學仕朝俄厭世故入大安寺
釗髮出家勤探經牘性滑稽善談論大寶年中入唐

玄宗皇帝在濟龍時屢召園基留學垂三十年請益頗多有思鄉詩曰日邊瞻日本雲裏望雲端遠遊勞遠國長恨苦長安又與朝官人詩曰鐘鼓沸城闈戎蕃預國親神明今漢主系遠靜胡塵琴歌馬上怨楊柳曲中春唯有關山月偏迎北塞人開元庚午夏駕船歸國天平六年冬十月聖武皇帝敕任僧正不記其所終矣正在俗時有子二人朝慶朝元慶者早死元者天平年中入唐以文才見天子拜入唐判官

和州大安寺沙門法榮傳

釋法榮不詳其姓產有學德聖武帝常恩寵之同鑒

真和尚勝寶七年五月初二帝崩榮侍佐保山陵轉經修薦孝謙帝感其信志敕蠲榮本貫郡租是歲六月敕以聖武上皇御膳米鹽等賜鑿真及法榮

和州大安寺沙門延慶傳

釋延慶不詳何許人淹留南京學通內外以有時望廢帝授朝散大夫而賜封田慶爵封俱辭帝善其秦辭免爵封如初命贊曰世教曰君有禮則臣固不有義焉豈世教乎哉真典亦有之辭爵受封者知禮義之本也如慶公者緇中之林放與

和州山階寺沙門玄基傳

釋玄基住山階寺弘經律論寶字二年夏六月奏於
朝言嚴淨國家無過伽藍攘災拯難佛力賴之見今
諸州練若廢頽相仍不加修治恐失基趾乞降宣刺
史諸檀年加興復制可

和州大安寺沙門澄睿傳

釋澄睿姓崗屋氏隸名大安寺負笈諸師門聽采不
懈綜貫經論不住名刹警策後學弘仁八年三月某
日寂京兆人也

和州興福寺沙門慈恒傳

釋慈恒山城州人茨田氏掛籍興福寺習學唯識尤
精因明才多而行少世人憾之天長四年二月某日
卒年六十五

和州東大寺沙門承俊傳

釋承俊人興福寺剃染稟戒涉歷畿內勤求真法翻
覆法相兼修密教學侶隨步檀越布金劬勸修寺為
第一世矣

和州東大寺沙門圓明傳

釋圓明天機英拔風韻出塵在南都學三論從弘法
大師稟真言教住京師護國寺四衆歸仰嘉祥三年

和州東大寺沙門圓明傳

任正律師司東大寺別當職東大寺住持籍明王管
所齊整寺規仁壽元年寂

京兆神護寺沙門忠延傳

釋忠延天長初登東大寺戒壇受滿分戒巡遊諸寺
學性相義就弘法大師稟兩部祕法住高雄山布授
密法

和州藥師寺沙門明哲傳

釋明哲問七大寺綜串華嚴助興福寺維摩會住藥
師寺講說雜華貞觀二年正月八日最勝王經講會
奉詔任講師十四日講齋畢僧綱擇率英俊昇于大

極殿就座議論講師豎義往覆決擇論義訖命有司
賜時服官會法規餘章例知焉

和州興福寺沙門春德傳空操

釋春德不詳姓氏隨修圓少僧都受唯識究三論歷
維摩會講師住興福寺廣宣法相貞觀二年春大極
殿最勝會奉敕為講師豎義所稱有弟子空操寬平
五年為維摩會講師

和州法隆寺沙門長賢傳

釋長賢不詳本貫從布貴道詮大德究中百門三論
雖兼諸宗專唱空宗於法隆寺膺維摩會講師貞觀

四年正月初八為最勝會講師臨宮論席對辯無礙

和州興福寺沙門興昭傳

釋興昭不詳姓氏受法相於修圓僧都又涉他學昭

與德一壽廣春德同美鴿原貞觀四年冬任維摩會

講主轉傳燈大法師位五年正月為最勝會講師慧

解煥然管興福寺十有三年大整法儀晚續師跡遷

傳法院元慶元年正月二十八日寂

和州東大寺沙門興智傳

釋興智不考姓氏從正進僧都稟華嚴圓頓月染指

諸經論歷維摩會講主住東大寺弘賢首宗貞觀七

年春膺最勝會講師析破眾疑有門弟玄榮豐藝藝
任律師

和州元興寺沙門賢和傳

釋賢和徧問社中學通性相累歷僧官居元興寺貞

觀七年四月二日奏朝江州野洲郡奧嶋締構堂舍

一夕奧嶋神夢告曰雖言靈神未脫蓋纏願以佛力

增盛威勢擁護國家安樂鄉邑伏望所構堂舍額神

宮寺以報神明制可

和州西大寺沙門平恩傳

釋平恩了別法相通俱舍論歷維摩會講師住西大

寺屢講唯識貞觀八年春最勝會蒙召任講首臨散
筵承口救衆以為榮

和州藥師寺沙門平智傳

釋平智抱笈諸刹琢磨經論任傳燈大法師位住持
藥師寺轉律師為維摩會講師貞觀九年春進最勝
會講師暨相宗之義

和州藥師寺沙門長朗傳

釋長朗罄四法界之事理啟五教章之機關經維摩
會講師住藥師寺說圓融之旨貞觀十一年大慈殿
最勝會與諸山義虎對論不屈

和州元興寺沙門圓宗傳

釋圓宗習學大小乘獨歸二論宗坐維摩會講師任
傳燈大法師位教誨元興寺眾貞觀十二年禁廷奏
名為最勝會講師

和州興福寺沙門豐榮傳

釋豐榮任持法相家業辛勤歷維摩會講師任傳燈
大法師位居興福寺警訓眾學貞觀十二年禁殿最
勝會榮為講師演義驚座

和州元興寺沙門長源傳

釋長源博學經論貫通法相名鳴兩都為維摩會講

日本書紀 卷之三十三 孝德天皇 二十五年 三月 庚申 和州元興寺沙門長源傳

師貞觀十四年大極殿最勝會選坐講首豎義從容
後領藥師寺講師遂稱已講歷階僧綱住元興寺凝
然撰三國佛法傳通緣起舉南都法相宗匠五十人
之名源其一也

和州東大寺沙門玄榮傳

釋玄榮從正進大德受華嚴與興智負雄名歷維摩
講師後貞觀十五年最勝會應詔爲講師

和州藥師寺沙門藥仁傳

釋藥仁才質爽邁究明諸經乘歷維摩會講師貞觀
十六年宮中最勝會僧綱擇十四人入內論義仁爲

講師終坐藥師寺講會仁亦然公所舉五十員之一
名也

和州元興寺沙門隆汝傳 春興

釋隆汝深解法相坐維摩會講筵住元興寺說五性
各別之義貞觀十七年最勝王經會任宮講師義豐
辭富又釋春興居大安寺仔肩法相善通慈恩疏任
維摩會講師貞觀十八年最勝會應詔主講座

和州元興寺沙門安春傳

釋安春覃思唯識精義入神爲維摩會講師住本寺
說本宗元慶初年於豐樂殿始修最勝王經會詔爲

日本書紀卷之七十一
卷之七十一
七十一

日本書紀卷之七十一

七十一

七十一

講主近於御座春爲賢者論辯瀾翻去歲正月大極殿火故於此殿修焉

城州法琳寺沙門寵壽傳

釋寵壽不詳氏族從事小栗栖常曉稟太元帥祕法住法琳寺大播家法元慶初生東夷叛二年正月敕壽副僧七人遣出羽國降伏夷賊不幾賊類伏歸贊曰余常憾常曉師之法嗣乏矣閱史卷次有壽公之一事意如獲驪領珠以立小傳焉

和州興福寺沙門孝忠傳

釋孝忠掛搭興福寺錯綜法相次敘僧官元慶二年春於豐樂殿修最勝講會敕忠爲講師暨義論量嚶被如常

和州藥師寺沙門義叡傳

釋義叡歷尋諸宗獨精唯識價聲聞世昇維摩會講座住藥師寺任少僧都元慶二年禁中最勝會上選據講師之席

和州東大寺沙門基秀傳

釋基秀稟華嚴於興智已講以才德名歷維摩會講師元慶四年大極殿最勝會拜講師之命既及登座俄病不能藥師寺平智代秀後病瘳司藥師寺最勝

會講師

和州藥師寺沙門隆光傳

釋隆光以法相宗住藥師寺自法師位轉權律師元慶五年最勝講會奉詔入廷寬平三年正月五日卒

和州大安寺沙門安海傳

釋安海探諸家蘊蹟顯弘三論住大安寺歷進僧階元慶六年最勝講會膺講師任揮塵英拔

和州興福寺沙門房忠傳

釋房忠坐維摩會講主元慶七年最勝講會詔任講師冬十月七日宣詔東寺真然源仁東大玄津祥勢

藥師寺義叡等名僧二十九人於仁壽殿論議示衆忠亦預負任權律師

和州元興寺沙門奉基傳

釋奉基經學不倦得通諸部興福寺維摩會推為講師住元興寺以法相鳴元慶八年最勝講會出坐講首講罷宮論暨義辨決焉

和州元興寺沙門近保傳

釋近保習串三論出為維摩會講師退居元興寺專諸法蕩滌之談仁和元年蒙最勝會講師之榮擢隨例宮論立義精微

江州睿山沙門延最傳

釋延最從座主圓澄究顯密法主西塔院仁和二年七月五日奏朝故先師大和尚最澄創建此寺鎮護國家造藥師佛像安置東塔院造釋迦佛像安置西塔院並擇住持之主仰爲傳法之本每日長講法華仁王金光明等經奉誓國主回向率土次師前座主圓澄受先師之付屬掌西塔之佛事延最謬以非器恭繼末塵從聖主潛龍之時損辰恩慈賜令企侍修構佛殿得禦風雨自非睿願何能如此伏望僧五人晝則轉讀御願大般若經夜則念誦釋迦名言五僧

本供准定心院被官府補以爲永例制可

和州興福寺沙門榮仁傳

平仁

釋榮仁在南都久學名相啟發玄鎖歷本寺維摩會講師任傳燈大法師位仁和二年春昇大極殿最勝會講座暨相宗義又釋平仁居東大寺與榮仁同宗同一字名歷講亦同仁和三年宮中最勝會擇任講師焉

和州東大寺沙門親宥傳

釋親宥姓宗岡氏和州人也承華嚴并密教於道義任傳燈大法師位延喜十九年住東大寺熾說二教

後轉僧都延長六年卒

和州興福寺沙門基繼傳

釋基繼不詳姓氏越前州人也從廣岡昌海大德傳受法相博閱經疏延喜九年奉詔爲維摩會講師尋住興福寺承平元年二月十六日化壽八十二贊曰檢國史記天平九年冬十月聖武皇帝始啟最勝會於大極殿宣徵名德敕道慈爲講師其儀仗同元日羣臣陪列焉厥后不行者一百七十餘年間有修之一兩次而已清和帝貞觀元年正月八日重行宮會又召南北學匠敕延昌任講師立爲恒式每歲

不關陽成光孝二朝相繼修飾而應講首之選者遷歷有序前歷興福寺維摩會後主藥師寺最勝會過是以往稱三會已講逐班次敘僧綱矣至其講論僧綱在席賢義辨復若不契佛理則從質斥之置制嚴密猶如士登試射甲也才智優長不遂於義安能與此哉朝廷之護示尊僧亦可謂至矣余考二代實錄得三十二人較軍編載皆三經品題薦名金殿之人非今時漫呼上人和尚者比也閱者思之論曰梁唐宋之三傳無此篇目焉本朝釋書置古德篇矣原制作之由似有微意蓋戚先哲之盛業罔識

日本書紀 本朝高僧傳卷第七十二
德名僅存而博雅君子賴之考繹有得狀實則當時
雖亾後世或彰焉鍊師之創立旨遠矣哉教律之中
有名無狀者殊多索而不獲如文獻不足何夫物之
湮沒也無若歲月今不記之名亦泯矣故采拾史錄
所載或承聖王之嘉惠或奏氣候之占兆高臘受封
宮會登選之一微言一善功準例釋書立先德篇以
傳諸不朽焉已

本朝高僧傳卷第七十二

音訓

澆 莫委切 薦 作甸切 墳 符分切 廐 居又切 釧 同錐 潛
昨鹽切 闡 伊真切 蕃 符艱切
藏也

江府住玉泉軒成九居士信施淨財鏤
本朝高僧傳卷七十二

茲冀

上報四恩下資三有家道繁興種智圓明
寶永丁亥佛成道之日

濃州路加納盛德禪寺

知藏比丘

識

本朝高僧傳卷第七十三

願雜十之五

神仙四之上

濃州盛德沙門 師蠻 撰

大覺世尊說大乘經時諸天神仙集會承敕護正法
焉本朝者神國也凡所封幣祠祭大小神祇有二千
二百五十餘名靈應影響貴佛恭僧又劉向所傳列
仙一百四十有六人大半出自佛經此方仙人誦經
修咒亦成其道矣釋書立神仙一章繫之雜科余亦
隨焉

伊勢天照皇太神

皇太神宮者伊弉諾尊伊弉冊尊御子天照皇太神
之廟也聖武皇帝創東大寺睿心思忖國家奉神今
營佛宇不知冥神意不天平十二年敕行基法師授
佛舍利一粒獻太神宮啟建寺事基締廬於內宮南
門大杉下七日持念第七之夜神殿自開高音唱曰
實相真如之日輪照卻生死之長夜本有常住之月
輪燦破煩惱之迷雲我今逢難遭大願如渡得船受
難得寶珠如暗得炬師其持之藏埋飯高鄉以賴邦
家基遵神命返都奏事帝又謂以行基為廟使恐不

協朝儀重敕特進右僕射橘公詣勢州僕射復奏其
夜帝夢太神告曰日輪是毘盧遮那也得此意為燈
與現日輪相其光赫如是故大像高一十六丈擬毘
盧也由良法燈國師詣太神宮神出殿對語便求架
梁國師奉末其後交野別峯禪師詣宮神請聞法顯
其袈裟皇神之蹟備於古記太常國史今載因佛之
一事焉

贊曰毘盧遮那梵語此云徧一切處亦云大白如來
法身佛之名也於乎皇太神者本朝宗廟之太祖而
言自性法身與大毘盧遮那神變加持經自然合符

奇矣乎至矣乎是其博通睿聖難得而測者也開國
至今曆數二萬歲皇統一百十餘世堂堂綿綿垂裳
南面臣卿世家佛乘亦盛閭浮界中有如斯至治之
域耶濟北和尚極口稱焉實有謂哉

越前白山明神

白山明神者伊弉諾尊也泰澄法師在越知峯瞻仰
白山謂彼雪嶺必有靈神我當登陟祈顯應靈龜二
年夢天女瓊瑤嚴身出紫雲中曰靈感時至蚤可格
止養老元年四月一日澄往山麓大野隈管河東伊
野原所夢天女來曰此地大德之母產穢之所非結

界之地此東林泉吾所遊止師移於彼即往持念如
前天女復現曰我在天嶺恒遊此林此林爲我中居
上護一人下撫萬民大德諦聽日本秋津島本是神
國國常立尊神代最初之主也次國狹槌尊次豐斟
淳尊次泥火瓊尊沙土瓊尊次大戶之道尊大古邊
尊次面垂尊惶根尊次伊弉諾尊伊弉冊尊是謂天
神七代吾即伊弉諾尊今號妙理大菩薩此神嶽我
主國時之都城我乃日域男女之元神也天照太神
者我子也天恩穗耳尊我孫也其子天津彦彦火瓊
瓊杵尊受祖太神敕降治此國始爲地居饗國三十

一萬八千五百四十二年生彦火火出見尊饗國六
十三萬七千八百九十二年生彦波瀲武鸕鷀洲葦
不合尊饗國八十三萬六千四十二年是名地神五
代神武天皇者鸕鷀洲尊第四子而人王第一國皇
辛酉之歲始登皇位也吾真身在彼天嶺大德往而
見之澄登絕頂居綠碧池側持誦九頭龍出澄曰是
方便體非本地真身持念彌確俄化十一面觀音太
土妙相端巖光彩赫熾澄稽首言像未衆生願垂慈
救昔菩薩瞬蓮眼拜不畢三妙相即沒涉左澗上孤
峯值偉丈夫手握金箭肩橫銀弓含笑曰我是妙理

菩薩之輔小白山大行事聖觀自在之變身也即匿
又陟右峯見奇服翁貌閑雅有威嚴語曰妙理菩薩
之彌大已貴西利主也言已而隱從此神感日顯也
澄語徒曰妙理菩薩言山中一州一木無不我眷屬
之所居一萬眷屬妙德降迹十萬金剛童子遍告垂
化五萬八千彩女堅牢女夫之變作也

系曰白山神者天照太神之尊父傳在後者何通曰
伊弉諾尊天神之終天照太神地神之始崇神天皇
貴為第一宗廟且又白山顯應殿於皇神一萬八千
餘歲故傳在後焉若以儒之序昭穆擬本朝神次不

大正... 白山... 昭穆... 神次...

知吾神道者也

豐前宇佐八幡大神

八幡宮者應神天皇也仲哀帝第四子其母神功皇
后征伐新羅庚辰季冬生於筑紫蚊田聰明玄監聖
表有異腕上肉起其形如靴故稱譽田天皇上古之俗靴曰
多又曰胎中都于難波大隅宮遷大和輕島明宮四
夷歸化乃百濟儒傳習經史在位四十一年崩于明
宮壽算一百十歲上謚應神欽明帝三十一年肥後
州菱形池邊民有三歲兒神託之曰我是譽田天皇
廣幡八幡也我名護國靈驗威身神太自在王菩薩

垂跡於諸州今顯神明於此敕建祠宮於豐前宇佐
祭祀以時天平二十一年冬十月託宣向京敕石川
年足藤原魚名等衛士二百人看護奉引道路除汚
所經放生不備酒肉案盛豐潔以十二月入京於梨
原宮造新殿饗差四十僧慶讚七日是月丁亥帝及
上皇入東大寺拜毘盧大像此日神託巫女入寺拜
像永受享祀為鎮守神勝尾寺開成寫般若經神與
金為泥墨又波天竺白鷺池來供硯水傳教詣宇佐
宮講法華神啟齋殿觀紫衣二領寶字神護之間國
祿有虞神託和清建立精舍於高雄山及賜弘法神

親與法唱和密乘鎮西慶圓詣宮面神博問法義神
答釋明大安寺行教在宇佐祠讀誦經咒夏畢歸京
神隨入都留男山鶴峯鎮護寶祚清和帝詔橘工部
準宇佐宮規建石清水新宮主行教又東福寺聖一
歸自宋時洋中風浪有異婦人曰我八幡也擁護師
風頓止康平六年源賴義征安倍貞任祈八幡神遂
定東夷乃勸請於鎌倉由比鄉其子義家修復之治
承四年源賴朝點小林北山遷鶴岡宮宋蘭溪開建
長寺神常來坐室後松上聞法子元在宋神人告白
師來我國救濟衆生每其來有羣鶴頡頏定滕子元

來朝住圓覺寺至鶴岡宮視木鴿子問知神之使鳥
初悟昔定中所見者是神也

和州春日明神

春日四社者神護景雲元年六月二十一日武雷命
持神木乘白鹿出於常州鹿島相鎮坐處到勢州名
帳郡臘月七日入和之阿倍山翌歲正月九日移三
笠山告事三神於是齋主命自總之香取而來天兒
屋根尊從河內枚岡而移姬大神自勢州至威靈四
亨歸崇三寶南京壹和憤維摩講師他人超任而隱
尾之熱田神託勸歸不幾受詔睿山教圓讀誦唯識

神在庭松上作舞曰聽誦唯識何樂如之不覺手舞足蹈根來覺錢在興福寺夢神告曰汝弘密教於他山非此寺之寶而我當擁護焉笠置解脫梅尾明慧每詣社壇羣鹿跪伏神託宣曰解脫明慧我太郎次郎也東大寺志玉走檀越喪還過社前神出殿曰我忌死者上人有穢何過我前玉曰始知衆生本來成佛生歿涅槃猶如昨夢其不思之乎神詠和歌卽隱

洛北賀茂明神

賀茂上宮別雷神下宮御祖神兩祠緣起備于元亨釋書公事根源也東福藏山一日詣祠一條河頭值

衣冠入下車揖曰吾是賀茂大祝今夜神夢告曰明日有金色如來自東方來到吾所汝可出迎焉遵神命至此果逢上人上人卽是真如來也引登神殿空獻法去乾峰土曇在東福時一夜明神入室受戒求法名曇獻勝岳之號次日上堂青衣峩冠二人捧玉篋來施僧伽梨曰表昨夜受戒之嚫侍者問之答曰賀茂又一遍一何詣祠念佛神託官司拆殿前鉦日俗各以一片賜真及何也

城州松尾明神

松尾神者號大山所神比睿山神爲同一體或曰賀

茂神之異名也太寶元年秦都理始建社祭之吉野日藏詣祠祈知神之本地及三七日雷雨杳冥殿裏有聲曰毘婆尸佛又空也入城神化老翁倚城垣貌甚寒告也曰頃受般若法味而未乘白牛纏紲之車貪癡之風逼膚上人善法華願有意乎也脫衣獻之神頂受而披溫然見顏最福寺延朗寺前池有大石神常影現作白髮翁踞坐石上聽誦法華與朗相語惠二給使大入僧具真來也贊曰觀松尾神之所以告也公台教五時之說隱然顯於言中矣神之博通睿聖也又可察焉

紀州熊野山權現

熊野山三神者伊弉册尊速玉事解之二男也崇神天皇六十五年始建本宮景行天皇五十八年又立新宮三井圓珍詣熊野山風雨迷而失路太鳥前導至祠不解蓑衣便講法華神排闥殿聽受妙法笠置貞慶詣日神問法華經之諸佛救世者住於大神通為悅衆生故現無量神力

江州滋賀日吉山王

日吉山王者即金毘羅神天竺靈山地主神而隨下乘妙法三國顯化也嘉祥三年神告圓珍入唐求法

日本書紀 本朝高僧傳卷之三
珍睿山房設山王座或曰神受戒時坐此禪林寺宗
睿修學無比遠途雙鳥相從暗夜炬火自照神託加
護以是爲驗睿山桓舜有四傑名神常垂顧三井行
圓與神清談神曰我名表三諦卽一也護持台教鎮
覆國家大乘院慶命祈見本地神宣曰我在此無量
歲期佛果利羣生因知釋尊示化又睿山妙音大相
國藤忠實謂音曰僉言山王神德崇於王臣若有神
驗公試祈吾音卽誦經至譬喻品俄託藤公曰貴哉
貴哉汝先於吾寶殿千日讀經聲猶在耳今復聞之
睿山暹命坐觀三諦卽是忽天井聲曰貴哉法師觀

微妙法命曰誰也曰山王三聖也自八公發心日夜守
護一時祭日有事不出遙觀本地真身神輿忽現檐
端矣

紀州丹生明神

丹生津姬者神武天皇降於丹生川上而祭羣神此
其一也相傳天照太神之變作也弘仁七年空海上
高野山婦人現曰夙負殺罪苦處幽陰思歸真教未
值其人師今到此恆妾之願此山方數百里施師以
懺罪乃導海至平植所曰是福地也營構於此言已
卽隱寶性院宥快作悉曇鈔有未決之處神女現形

親爲剖拆因詠和歌忽失所在焉
贊曰棲乎山麓者愛山之高爲家乎海濱者耽海之廣爲慣其所見也春日之崇唯識華嚴山王之扶樹台教丹生之敬恭密乘亦隨時處之緣而保護佛法固可貴矣哉山王之三諦融卽之深談四明諸師吐舌讚歎焉吁神智之不可測也偏至于茲矣

筑前竈門山明神

竈門明神者鷓鴣艸葦不合尊之妃玉依姬也鎮護吾家降於竈門山亦號寶滿大菩薩殿之左右配祀神功皇后應神天皇沙門心蓮初在南都法相三之

學匠天武帝代入竈門山多年修練建立佛頂山東尾寺白鳳二年二月十日天華繽紛山谷震動神姬現形告蓮曰我爲饒益衆生久止此山方今三韓欲奪吾國自上宮峯塞於海口拒以卻之我勞可知崇上人法而來復歸本處須臾雲霧四合變金剛神手橫鐵杖有十眷屬駕九頭龍馬扈從飛行其跡猶存曰馬蹄崑蓮記其事上都以聞卽敕有司立祠祭典萬民崇敬神德日新白鳳十二年六月十日心蓮示寂神足行滿續住東尾今十一月十日修蓮之忌

城州稻荷明神

明神者和銅年中始現於伊奈利山其後弘法東寺
門前逢負稻翁祭爲東寺鎮守以其擔稻故號稻荷
延喜延長之間天變多神告貞崇曰讀誦大般若消
災難延長之末醍醐帝不豫召崇護持一夕神來與
崇款談言帝之不起不幾帝崩

和州三輪明神

大三輪神者大已貴尊之祠在大和城上郡或曰本
地毘盧遮那也湯川寺玄賓菴居三輪神屢影向問
法相之深致西大寺睿尊詣三輪神告主祠曰今有
肉身如來臨光汝等出敬主祠迎延以神宮寺矣

和州吉野藏王權現

藏王權現者役小角在吉野山時神現釋迦容小角
曰不可也次現彌勒小角曰尚未也作獍怒可畏之
形小角曰是我邦相應之權化也神禁婦人涉境都
藍尼久在金峰麓清淨無染自謂非凡婦之比乃登
金峯俄雷電晦暝昏惑而歸後復咒龍乘之躋山稍
到泉源終不能進藍頭踏品巒皆崩裂又日藏入金
峯修密法一時舌燥氣塞而沒惚至一窟一和尚來
攜藏上西崑頂地皆黃金一切世界在眼下和尚告
曰此處目金峯淨土我牟尼應化藏王菩薩也慧心

日本書紀 本朝高僧傳卷第七十三

院源信詣金峯山神託巫問台教信又問以天台要
文巫答如流及問家祕神巫無對靠柱擡足茫然思
惟信直問神殿中聲音我依和光同塵之久而忘失
焉三輪常觀欲詣神次路逢觸事遙在祠側樹下念
誦神又託巫引觀入殿問酬真理

本朝高僧傳卷第七十三

音訓

饗許兩切 鴿古沓切 鉦諸成切 蓑桑何切

江府住玉泉軒成九居士信施淨財鏤
本朝高僧傳卷七十三 茲冀
上報四恩下資三有家道繁興種智圓明
寶永丁亥佛成道之日
濃州路加納盛德禪寺 知藏比丘 識

日本書紀 本朝高僧傳卷第七十三 止

新依初味...
 寶末丁亥...
 上...
 本...
 氏...

本朝高僧傳卷第七十四

濃州盛德沙門 師蠻 撰

願雜十之六

神仙四之下

尾州熱田明神

熱田祠者日本武尊承天叢雲劍於皇太神而征東
 夷之日及駿州浮島原夷族燒原拔劍揮之四分一
 里州木盡平因名州薙劍既克東夷還次尾州藏劍
 熱田從此神靈昭昭受血食封奧州性蓮持亾母之
 骨上高野山路次熱田知神忌穢宿南門側神告太

日本書紀卷之七十四

祝請蓮_二祠中_一大供珍饗無住禪師在長母寺神屢入室問禪觀以大般若經

藝州嚴島明神

嚴島明神者天照太神御孫市杵島姬命也空海供法味神現問曰所祈何事海曰末世祈菩提者願神惠道心餘何望哉神諾而隱祭日神供饌鮮鱗一僧竊謂和光本地佛菩薩也專慈悲戒殺生今此供物可亦以疑神託曰世之恣殺屠者以因祭供讓罪於我其罪惟輕是以令取報命已盡之鱗類以上我俎此亦為佛方便矣

信州諏訪明神

諏訪明神者大己貴尊第二子健御名力命也弘仁六年睿山最澄置藏經於東關信州大山寺正智受上野千部幹緣已寫二百部馱載而發俄馬病不前明神託曰我欲預澄師勸緣而未由也故示此異耳今我助送此經預幹功之一矣言畢驛馬能健行州界嶮迅自驥馱正智眾人感嘆神言又建長寺蘭溪禪師謫在信州明神時時入室問法及還鎌倉憩於藤澤無量寺衣冠異人陪于庭除眾僧怪之溪曰諏訪明神送我而來矣

日本書紀卷之七十四

江州比良山明神

比良明神者東大寺良辨奉敕求遮那大像衣之金時到琵琶湖西勢多縣有一老翁坐大石釣見辨語曰我此山主神言已不見昔比良山有材放光一信女伐欲造觀音像而求良工神化老翁語女曰我能成汝願像成翁隱傳教得其像安山王院睿山法勢宿比良山下民舍神託家婦乞勢讀普門品令掌聽聞勢問神知釋尊出世乎曰我不往印度二千年前諸天西飛去斯時與

系曰釋尊說法之會觀音真不隨影何言不往印度

耶通曰菩薩之現於世也顯不言本地言則輕矣楞嚴經曰賢聖應化不泄密因可以解疑焉

睿麓赤山明神

赤山明神者支那泰山府君也延曆寺圓仁入唐之日詣赤山祠立誓曰正法難逢神加冥助我歸本邦當建禪宇弘傳心印其夜夢一人提囊來曰量三千世界秤子也試量此地看仁買得懸大地和身在秤盤上頓覺胸次豁如遂得縣帖徧遊傳法又在清涼山神現形曰至於日本仁歸程將漂羅刹國神著蓑笠持弓矢而護仁船或現不動毘舍門之身隨逐衛

護多受神祐歸朝無恙仁順世後禪院神祠以遺命
成焉神與山王相約山王守睿山東麓神護西麓三
井賴豪奏云戒壇白河帝夢赤衣老翁立持弓箭帝
問卿誰乎翁曰赤山明神也欲射奏園城戒壇者其
議遂寢

贊曰赤山神者本在支那禪刹之護神也感仁師弘
傳心印之志夢託秤子示本分一著夫量世界秤子
是何物也楞嚴曰空生大覺中如海一漚發宜哉懸
之大地曾次豁如而獲蕭慶中之印也禪院舊址台
徒嫌禪鑿開為藪如其神祠門壇荒落為町墮場余

嘗拜瞻反袂而歸

若州比吉明神

比吉明神不詳緣起養老年中旱澇疾疫連歲頻起
有私赤者隱棲山林明神化入告私赤曰我受生鬼
神苦報甚多欲歸三寶出苦趣未得其便故行災癘
耳汝能為我於此地營伽藍安佛像冷菑自息年豐
民安乃建神願寺灾害殄消

江州新羅明神

新羅明神者天安二年圓珍歸自唐洋中忽有老翁
現於船上曰我新羅國之神也誓護持師教法至慈

氏下生珍將傳來經論藏尚書省老翁來曰此所不可有一勝地我先相攸師聞朝建院宇納之我永護之佛法是王法之治具佛法若衰王法亦衰珍歸山王院岑山王明神現形曰傳來經典宜藏此所翁復出曰此地後來必有喧爭自此南行數里有清絕處二神誘珍到滋賀郡園城寺新羅神語曰我卜寺北岑百千眷屬俄來圍遶唯珍獨見他人不知有乘輿人以美饌饗新羅珍問明神執轡者為誰曰三尾明神也永承七年九月園城寺明尊始行祭禮神託和歌驩納三井慶耀為兒時有神託曰我新羅明神之

屬宿王菩薩也當入園城之門者明神令我擁護焉

京兆北野天神

天滿大自在天神菅姓諱三字道真世為儒宗資生聰英早射甲科文行忠良名翔翰林官為侍從昇右僕射輔佐天子攝行萬機聖明不察以讒誣黜延喜元年左遷太宰府都督三年二月二十五日薨于配所年五十九未死之先裁疏訴天帝沒為威德天遺靈奮激天灾日起大風吹火雷擊謗者震死太子夭亡玉體不豫人心悅懼因省遷謫追復本官贈正二位沙門道賢感冥定見藏王菩薩皆五色光照金峯

山藏王曰今大政威德來也須臾西方空中千萬人
至儀衛宛似王者之郊禮也其衆奇形異貌或如金
剛力士或如雷電神夜叉羅刹甚可怖畏各持器仗
弓矢矛戟大政天臨去顧賢曰率此僧見我君即使
賢乘白馬行數百里疾如風至一大池池中有大島
廣百餘里中有方壇壇中有蓮華臺上有寶塔塔中
安置妙法蓮華經塔東西壁懸兩部大曼陀羅其塔
嚴麗殊妙也北有大城門衛森嚴大政天語賢曰我
是上人本國管丞相也切利天帝字我呼日本大政
威德天我讒配時非不動心我主國土一切疾病災

難事欲惱君臣傷人民又欲以我悲泣之淚化爲大
雨浸本國爲水海成立國土爲我住城然此國普賢
龍猛流傳密經之地也又應化諸聖以悲願力借名
明神遊住諸處覆護衆生彼諸名神常慰諭我我又
尊重佛教故不成巨害但我十六萬八千眷屬暴惡
鬼神等隨處興災我尚難禁我受神慰味法樂故昔
日怨對少息矣我在世時所歷官位有人居之我起
害意而今立一誓願遺本邦上人傳之普屬流布若
人作我形稱我名殷勤尊重我必擁護若人聞上人
言信受崇奉我亦不爲祟焉又有滿德天語賢曰太

政天十六萬八千，眷屬作毒害者，天下善神不能遮止。藤清貫平，希世逢雷震而死者，火雷氣毒王之爲也。又崇福法隆延曆檀林等諸大寺及大內之燒災，皆是第三使者之所作也。如是諸惡神滅法害生，皆昌泰帝獨受其殃，譬如衆流之宗海焉。乃至暴風疾雨疫癘時，行逆寇間起，並彼眷屬惡神之所發也。然金峯八幡及我強抑不許，故不自恣。天慶三年七月十六日，託石京七條坊婢文子，欲棲石近馬場。其女甚賤，不能營構，纔祠家側。天曆元年六月九日始移北野，其製猶卑。九年三月江州比良神官良種兒年

七歲，託曰：我昔任僕射，先夢松生，我軀而便折，是以我知上三入逢，取竄以故。我所居之地，必當生松，不幾一夜間，數千株松生於北野。於是朝日寺沙門最珍與文子勸力造祠。天德三年，右丞相師輔藤公改造大廈，自爾神威儼然，坐享布福。薩州福昌禪刹，初關之日，得古記於崑間題，筑前州太宰府太威德天神參。大宋徑山佛鑑禪師受衣記曰：太宰府有富家，夢天神告曰：擇無染淨侶，一日讀誦蓮經千部，爲予惠焉。乃請千僧讀誦，如數其夜，又告重擇淨課富家，思惟承天長老圓爾和尚，昨入大宋溪極龍淵之源。

底遠唱鷲峰之頂宗求之必得所謀具說前夢爾求
水精念珠一百串懸之室中燃燭於四隅設坐於中
央一日讀誦法華一部卽夕神夢謝富家之法施純
一旦現形於爾室裏巾奇幅袖間插梅花一枝而求
作弟子爾卽指參佛鑑禪師神領而去再見而曰我
親入佛鑑之室自指腋下衣袋爲證爾來圖讚天神
入宋之像者多

贊曰鷲世才名因緣存矣或承山川江海之美或假
應眞菩薩之示偉哉管神抱非常器寵章鉉台陰陽
變治烏寧顏譽必有顏毀讒言塞明元悔斯至厄窮

三年夏虞隕墜天帝察衷沒顯威異取彼諸人徵惡
投界不啟金滕雪屈受瑞廟食王都如在千祀布漢
神休萬姓仰庇太士應化言符于此

播州法華山法道仙傳

法道仙天竺人靈鷲山有仙苑五百持明仙修金剛
摩尼法得道通達須臾遊十方利便還本處壽無量
歲導利人夫道者其一也一時乘紫雲經支那過百
濟入吾日域下播州印南郡法華山其山八朶溪谷
出五色光道常誦法華修密觀千手大悲銅像佛舍
利寶鉢之外不持資具多聞天主駕雲來臨牛頭天

神現形西峯護法除災天龍鬼神擁隨奉事道得千
手寶鉢法飛鉢受供州人稱空鉢仙生石大神請置
鉢於石上奉供其地今尚在祠西南號空鉢塚船師
藤井載官租而過道乞供藤井曰御厨精糲不任私
情鉢便飛去積米隨鉢如鴈陣連藤井驚奔到菴悔
謝道笑而諾束米如前飛歸其一束米落南河上自
爾其地富人多俗號米墮村又曰米田藤井入奏孝
德帝大感歎大化五年夏帝不豫宣左僕射阿倍倉
內召道平復六宮羅拜止宮七日弘演釋門與日君
臣讚嘆設無遮會是歲敕於山中建大殿安所持銅

像舍利寶鉢白雉元年九月落成帝幸寺始本朝重
神輕佛屬道之唱真乘天下翕然歸佛法二年三月
宮中大藏經會三年季冬僧尼宮齋皆是所諭化也
道居山數十祀一日告衆曰我本耆闍崛山之仙暫
來此爲誘導卽說偈曰我化有情來此地留下像鉢
舍利羅一涉斯境所求得永出三途見佛陀放太光
明飛入雲中道所建精舍諸州多存丹之成道寺是
其一也

丹後浦島子傳

浦島子丹後州餘社郡管川人雄略帝二十二年秋

七月釣龜水江忽變美婦伴浦島子到蓬萊山歷觀
仙衆得不老不死偶憶父母欲省古里女與玉匣曰
子勿開之再遊可成還鄉徧覓父老不存惘然自失
人相謂曰嘗聞上世有浦島子遊海不返始覺遊仙
悔歸人世忘神女言少開玉匣紫雲變隗忽出去盡
貌變老死豈天長二年也至此推曆垂三百四十年
是時同間有如意女得紫雲篋人不得見面為淳和
帝妃從空海稟如意輪法入攝之武庫山咒修得成
海刻如意輪像納篋其中
論曰或曰空海獲紫雲篋禱早降雨蓋是密乘之祕

蹟而非神仙之器也余謂是謬傳焉海公親承慧果
得大日之真祕何假業通依通之物乎方術之中此
類且多後漢蘓耽得道術而上昇留一櫃日有所之
可叩之其母如教需物立致母疑開鑰視之雙鶴飛
去後無復應是可為祕蹟乎海之法裔祈雨得者後
世比比獨於海公復奚疑哉

和州久米仙傳 大伴仙 安曇仙

久米仙和州上郡人久在深山學仙法餌松葉服薜
荔一日飛空經過故里見女以足澣衣其脛甚白忽
生深心即時落地漸食烟火交接人間自署其名畫

和州久米仙傳 大伴仙 安曇仙

日本書紀 本朝高僧傳卷之十四
前仙某今其手澤往往尚存嘗高市郡建久米寺鑄
丈六藥師金像二菩薩像後復修仙凌空飛去又有
大伴仙安曇仙與久米相後先二仙菴基在于和州
贊曰處胎經曰五百仙人在山修道二十小劫聞佛
出世飛空拜佛過王宮上見宮女浴於池生滌失通
忽墮於地久米事甚相似佛誠後學視女人如火星
毒蛇色欲障道振古而然

江州睿山陽勝傳

陽勝姓紀氏能州人母夢吞日有娠而生元慶三年
十一歲登睿山事空且性聰敏學止觀兼真言誦法

華勤密世逢裸者脫與衣見飢人付己食蟻虱蚊蚋
咬身不拂厭喧修定勇猛精進脇不印席後居和州
夏入金峯山冬下牟田寺辟穀食蔬後止飲食或日
食粟一粒衣薜蘿躡雲烟延喜元年永謝人寰以袈
裟掛松枝書曰讓與堂原寺延命勝父病瀕死歎
曰我有多子所愛陽勝傳聞作仙若有仙通知我意
願一見之勝忽飛至屋上誦法華家人出見只聞其
聲不睹其形勝曰父曰孝思不忘故來又曰每月十
八日燒香散花待我我尋香烟而來誦經說法報罔
極矣後於金峯山逢故舊語曰余住此山五十餘歲

行年八十餘修仙法得身自在昇天入地飛行無礙
妙法華力得心自在化世間利有情又於吉野山逢
練行息真身生兩翼飛遊空中語曰我身中無血肉
遍體生奇毛言已過去又能野山松本嶺遇睿山舊
友歎話而去又有苦行比丘居笙石室數日無食而
誦法華不輟青衣童子持白物來與比丘食其味甘
美比丘問所由曰我本睿嶽千光院延濟和尚之童
也薰練年深得仙近來事陽勝仙此食勝公所命也
童便飛去

城州宇治山喜撰傳

喜撰一作窺仙或曰桓武帝之裔或曰橘奈良麻呂之子
未詳孰是也蚤厭塵區剃染出家居醍醐山隱乎宇
治山結菴於御室戶持密咒修仙方絕粒服餌一旦
登雲乘雲而去撰善和歌我菴佳詠膾炙人口紀貫
之曰喜撰詞華麗而首尾停滯如望秋月遇曉雲詠
歌不多傳也

文章博士都良香傳

都良香京兆人仕至文章博士少內記文才冠時感
動鬼神菅丞相初就良香學良香偶得句曰氣霽風
梳新柳髮未得好對過羅城門微吟此句門上有聲

日本書紀卷之六十一 和朝高僧傳卷之六十一
曰水消波洗舊苔，鬚管丞相見。日前句公之所作，後對鬼神之句也。又遊竹生島，吟曰三千世界眼前盡。神賡和曰十二因緣心裏空。常慕仙道，遂棄簪纓入山修練。後百餘歲，或見之大峯山窟中，其顏不衰云。

河州高安山生馬仙傳

生馬仙，攝州住吉縣人。入河州高安縣東山，誦咒修練。寬平九年，沙門明達上東山頂，見艸菴在深谷下。到其處，有優婆塞顏似黃粟，頭戴白帽，身著素衣。達近問之，答曰：生馬仙便取五爪薦，曰：是產於此地，可以療飢。達食之，味甚甘。復問爲何，曰：入山以來，未見山

脚不記歲華，只求菩提耳。

和州吉野郡藤太主源太主傳

藤太主源太主，居和州吉野郊，布衣烏帽，辟穀持咒，得通仙術。一日淨藏，涉吉野河，洪水無舟，搢筇徘徊。二仙飛來，曰：待我涉師。藤太主持念，須臾神人伐木，木載源太主，令神人牽其木，著河岸。二仙相揖，謂藏曰：非師爭感我二人乎。翩然飛去。

和州法隆寺法空傳

釋法空，下野州人。居法隆寺，學性相教，讀法華晝夜。各三部後，返本邦遊歷勝地，適到一洞，四方石徑生

日本書紀卷之六十一 和朝高僧傳卷之六十一

五色雲門戶障屏及牀座自然天成彩苔巖飾心生
歡喜入中憩居永離塵境乃綴五色雲爲衣服甚軟
煖果酥充食鳥獸馴飭十羅刹女現形給使荏苒歲
月又不記矣比丘良賢巡禮靈區迷路屆洞替宿數
日見羅刹女端嚴生染心女告空曰是破戒無慚人
錯到淨境我當損害身命空曰莫作是說護送入間
女復本形甚可怖畏提賢凌雲投弃村落賢身心喪
亡纔有氣息稍蘇逢人語自悔恥

和州杉室山童傳

童兒初居睿山楞嚴院後入杉室師事仲算其性敏

發常轉法華算曰少年之業習學惟競諷經誦咒未
晚耳童陽隨願聆陰勤讀誦一日童不見算普尋不
得童潛入山誦經不食月餘羽化成仙後有數月算
僕薪于山中聞誦經音近見則童也童謂僕曰汝回
告師冀得覲晤僕奔告算倒履登山童曰吾既得仙
與世相隔今偶欸語可謂良緣將去告曰每歲三月
十八日江州竹生島有神仙之會我亦預焉願借師
之琵琶而行算卽授之日送不見算以春期往竹生
島時雲中聽音樂有物墮舟中取而見之嚮之琵琶
矣

論曰神之妙萬物者以體清淨也故佛曰清淨法身
又心淨則佛土淨五戒十善八萬細行離塵勞之事
而不離則不能成道也是以久遠修勤脫妄達真既
體達焉則此心且十方萬物一如神之敬佛法亦知
此理本朝諸神崇奉三寶特以著焉世儒不委黨然
相誹若如所誹者神何敬之又何可言妙萬物耶凡
為儒者未聞神敬之於佛者其敬不止有淨與不淨
之分也仙人出自佛教者篇首敘之不論于茲矣

本朝高僧傳卷第七十四

音訓

騾 盧谷切 謫 側格切 疹 上徒典切 腋 夷益切 滕 徒
登切 譖 側禁切 帽 莫報切 楮 下將來切 菴 魯果切 屈 居
切至也

江府住玉泉軒成九居士信施淨財鏤
本朝高僧傳卷七十四 茲冀
上報四恩下資三有家道繁興種智圓明
寶永丁亥佛成道之日
濃州路加納盛德禪寺 知藏比丘 識

本朝高僧傳卷之七十四

本朝高僧傳卷第七十四
和州高宮寺沙門願覺傳
願覺初入三井就常照學教法後往南京葛上師

本朝高僧傳卷第七十五

濃州盛德沙門 師蠻撰

願雜十之七

感怪五

建曆年中南京藥師寺沙門景戒撰善惡靈異記三
卷濟北和尚據作靈怪拾異二篇繫於釋書然二師
之書混列僧俗今取其中之緇伍獲其薰陰夢之感
發而立感怪篇以繫於願雜之七而終矣
和州高宮寺沙門願覺傳

高官寺圓勢勢百濟國之師範解行兼備善覺讓房覺疎放無戒檢不嫌五辛而食朝出邑里昏黑回房率以爲常有優婆塞短之師前勢曰莫言優婆塞夜竊往房鑿壁窺之見其室內放光照耀驚以白師勢曰然也不信吾言無何願覺俄然命終勢命火葬其後優婆塞有事往江州有人語曰願覺師在焉卽往驗視實是願覺也見優婆塞曰此頃不諳戀思無間起居安不當知大聖變化也

贊曰古德埋壙之後全身脫出者或有之世以爲異焉如覺公火浴無餘而體質依然遊化他邦者未嘗聞之異中之異也非權化焉能有此妙舉乎

江州三井沙門常照傳

釋常照幼時戲自刻比丘像稱地藏尊安古寺壇畔日率羣兒採花致供及稍長入園城寺習台教年至而立得疾俄亾耆勇士二人捕照追行過黑山麓臨一大坑擠照陷坑其間疾風撲目痛不可言也旣在閤廳顧眄四旁罪人無數苦狀萬端時一沙門儀容嚴莊謂照曰我是穉歲所造供者護汝不暫捨也今又來救汝歸本土益加精修照蘇息後能守聖言播名當世云

百濟國沙門放濟傳

釋放濟者百濟國人本國有隣兵之難時備後三谷郡主奉詔救百濟發誓願曰若得軍功造立精藍功成凱旋多剏諸寺將塑佛像屈濟上京需金丹等彩具回程買舟到難波津有賣大龜者贖放三尾舟過備前骨島至夜三更舟子利貨相謀異心以濟投海俄有三龜負濟登岸既而有人賣金丹具到郡主家濟偶歸家熟視之前舟子也見濟惶恐首伏還賊濟告檀越乞活其命焉濟後住海邊常化往來年八十餘而化

和州元興寺沙門慈應傳

釋慈應博識感通因檀越請往播州飭磨郡濃於寺九旬講法華寺邊細民網魚為業一日俄叫曰炎火逼身難堪熱惱真近於我當俱燒灰其父詣應哀請法救持念立驗漁者到寺拜眾懺罪施僧誦經永熄殺生

贊曰顏氏家訓云江陵劉氏以賣鱻羹為業後生一兒頭是鱻自頸已下為人夫顏公者北朝巨儒其記實也如斯今縫掖者何將偏見撥無因緣耶

城州高麗寺沙門榮常傳

釋榮常學口宗持法華住城州相樂高麗寺一優婆塞相與從遊一日圍基常每下一著曰白衣白衣優婆塞亦喞其口曰榮常榮常俄優婆塞口自喞斜柱頤出寺未到其家躡地而灰

和州毛野寺沙門諦鏡傳

釋諦鏡居和州毛野寺如實修法宇遲王者天性邪見不信三寶鏡往山背中路逢王以迴避無處傾立路側王見駐馬令僕打擊鏡即走追未遠王忽叫踊離地三尺許三日後灰舉體如墨從者奏曰諦鏡法師詛殺吾王乞報仇救答曰宇遲無道自招殃過非

鏡法師之答矣

和州藥師寺沙門顯慧傳

釋顯慧字依納住藥師寺戒解共備紀州伊都郡狹屋寺尼衆慶讚十一面觀音像請顯慧說法導師里有上田三郎者天骨兇惡其妻上毛野公大椅之女常信三寶就慧一日一夜受八齋戒恭行悔過三郎外歸問妻所在家人答曰受戒在寺大發狂怒自行喚妻慧教化不信罵辱曰汝姦我妻個下法師乃行追逼犯得戒妻即時生枝著蟻嚼灰惡口邪姪現報不免也

和州金峰山沙門廣達傳

釋廣達姓下毛野氏總州武射郡人入和之金峰山結菴樹下專修佛道吉野桃花里有良椅材經歷多年郡有秋河里人架椅爲略約橋達一日渡過步下忽聲曰嗚呼莫痛踏耶達四顧無人大生希想哀嘆敬禮曰有因緣故遇我須奉請有緣處便截椅材雕造彌陀彌勒觀音三像安置吉野郡越部村之岡堂是也

和州藥師寺沙門長義傳

釋長義諾樂藥師寺之住僧也學業聲於社中寶龜之初俄昏兩眼日夜悲泣屈請衆僧三日二夜讀誦金剛般若經滿期兩眼開明如平日矣七寺廣衆皆嘆息曰般若驗力不可量者也

攝州水田郡沙門德滿傳

釋德滿攝州水田縣之產也年至二十昏過三歲詣鞍馬寺祈之無應又詣長谷寺期一七日祈求至第七夜夢老比丘告曰我神力不及汝當如江州彦根山觀音靈場懇請滿如教第三日初夜兩目忽開見燈如元時承曆二年也自此滿居其地精進修練云

和州興福寺沙門永興傳

釋永興葦屋氏京兆人或曰攝州手島郡人也久止
興福寺學性相修密法後往紀州熊野結精藍化海
民入貴其智德稱南菩薩以其來自王都在南邊有
一僧慕風來其所持之具法華一部銅瓶一繩牀一
餘無長物僧常持法華歷一年餘拜興施繩牀曰我
欲踰山往勢州興使優婆塞二人僕一人以相送且
與糗爲糧行一日次日以法華並鉢糗授優婆塞僕
自此令還只持麻繩水瓶獨別去歷二年熊野村人
入山伐木聞誦經音累日不止村人發信心各自齋
糧普尋之不暇形色怪而語興興往而聞之聲猶不

正披艸浚尋有一骸骨繫於麻繩一腳垂巖傍有瓶
興見悲泣後二歲有誦經聲興重往收骨其舌赤鮮

和州延興寺沙門慧勝傳

釋慧勝在延興寺主浴室偶以束薪與人歿時寺牿
牛生一犢及長大日駕浴薪任重致遠異僧謂牛曰
慧勝昔能讀涅槃經今又好牽車乎牛垂淚尋斃浴
夫捕僧訴曰詛寺牛歿有司見僧形貌偉麗以聞救
圖其容觀音太士之相也將召見之忽失其所蓋勝
在日持大悲者讀涅槃經故菩薩救護焉耳
贊曰勝公誦經者有大悲心浴薪一束應人之需有

微生高之直而所傷慈成作欣歡償其負債也余少時遊學觀自他宗寺其為副寺知事者侵貪常住物矣佛曰四重五逆我亦能救盜僧物者我所不救誠哉後學

和州大安寺沙門辨宗傳

釋辨宗戒律為宗居大安寺學業博達天然慧辯私用常住大修多羅供錢三十貫維那僧等徵錢索急宗登泊瀨寺頂禮觀音菩薩繫繩聖像牽之而白言我有重負無由償之深慈賜錢速還舊債唱念寶號至心祈求肯船親王入寺見之問弟子曰以何因緣

令師如斯懇白耶弟子具述緒由親王即命施錢償納矣

備中窪屋郡沙門阿清傳

釋阿清備中窪屋郡人性堪頭陀歷涉靈區會染時疫六日而卒經二日而蘇語人曰我往廣野西北隅有樓門入中而見宛如聽衙庭上坐數千人決罪狀有一比丘持錫杖從二童向官使似有訟曰此阿清苦修精勤此度可返本土便授文冊曰是清之行業記也乞詳見之官使披牒曰實如記宜放赦又況師之言乎語已敬比丘清問童子比丘為誰童曰地藏

菩薩也清感敬交集遂得蘇生矣

和州東大寺沙門藏滿傳

釋藏滿從東大寺義藏法師習諸經論有相者通照見滿日子敏於學不至壯年須棄本業勤精修焉滿乃入城州笠置窟苦練如救頭然每詰且必持地藏號年三十恙中風經日而歿有青衣人驅逐而行滿語之曰我生年歸地藏尊今至于此大士豈誕哉於時一比丘來儀狀端莊須臾沙門至相次三十餘輩行列羣集於是冥使等曰比丘之言誠實也故南方菩薩降臨耳我等於此比丘無分不如棄去言已

分散端莊沙門謂滿曰我是汝每朝所稱念者也我護汝猶如目精是故今來也汝早返闍浮益加策勵滿已蘇息其間經一日夜滿從此精修益堅年九十餘安詳而逝

和州信貴山沙門圓能傳

釋圓能和州添上郡伏見鄉人也年十八上信貴山就僧習學性昏鈍不善教授而志操純壹常念彌陀伏見有一寺號弘文院安丈六藥師像能期一百日向像日日三千拜誓曰我願見真身自能所居赴彼寺路過曠野至九十六日藥師真身現於野漸大殆

滿虛空又彌陀真身三十尊文殊菩薩同共顯現能
心身感喜頭面禮拜行年五十七三月晦寢中俄然
其徒以頓外未殯喪相對而護會次又暖歷二七日
猶不蘇昇置野中鳥獸不傷人多怪之至五月八日
蘇生初言語不詳後三歲語曰我先年夢中六比丘
來呼我我隨六比丘昇空而去我問曰何處去答曰
向談王宮去我白比丘曰久唱彌陀欲生極樂今何
用往談宮從此辭比丘曰汝只先往談所見有情業
苦次須詣極樂未晚耳我猶不肯比丘曰然者先見
淨土後見談宮乎我諾便進步到極樂東門世界光

曜莊嚴殊妙比丘曰娑婆日月光猶耀煜況彌陀光
明如百千日故有此眩耀進入門內見諸宮殿皆在
水上我以為此界宮殿能建水上天土乎佛力乎比
丘曰非水瑠璃地也我以手摸地果堅手不濕我白
比丘曰彌陀所在宮殿可得見乎比丘曰待我試問
一比丘入殿須臾歸來將五比丘及我入內傍有佛
像比丘曰是誓願寺彌陀如來也汝三年供養恭敬
故今現於此次見一殿七寶嚴飾琵琶箏篳篥歌頌妙
音孔雀鸚鵡伽陵頻伽讚嘆佛德池中有大寶蓮華
華臺有樓閣閣上有菩薩聖眾比丘曰是最小蓮華

日本書紀 卷之七十五
下品下生也。一見之。念念恭敬。比丘曰。汝還本土。寫五部大乘典。必可來。此又問曰。平居有此願乎。我答曰。無次。往談宮。談王問曰。汝有五部大乘書寫誓。記不。我復答曰。不記時。比丘曰。往年有人慶讚五部大乘經。汝在其席。心起感喜。曰。我安如此。人慶是經。汝記之乎。我曰。有之。比丘曰。所謂是也。汝返本邦。書寫五典。必生安養。次見地獄。八寒八熱。受苦罪狀。殆不可言也。已出獄所。六比丘曰。我六地藏也。言訖。蘇生。爾來能勸諭四衆。書金字五部大乘經。上金峰山。慶讚安置。仁平元年正月二十四日。於洛城預告四

部沐浴淨衣。跣趺合掌。而化。異香薰然。都下道俗奔來。供養。過十二日。葬於舟崗山。四衆調音樂送之。街路闐咽。結淨緣云。

京兆仁和寺沙門平如傳

釋平如。從仁和寺。仁元供奉學顯密法。有檀越粟田。錄事。就如問法。性質美直。俄病而歿。經一日夜而蘇。語親族曰。冥司驅我到一城門。昔一高僧語我曰。閻王定有考問。汝報曰。有書法華之願。而未果。我白。高僧曰。生平無此願。師亦阿誰耶。高僧曰。在生時有僧寫法華。至方便品。汝以滴水加硯。汝記不。我答曰。然。

高僧曰汝已有此因但言有寫法華願雖似虛妄而不爲無緣我是方便品也言訖不見我卽赴閣王前王問汝生前修何善我答曰有書法華願未果而亡王驚合掌尊重令冥使考視虛實冥衆考察曰無之王思忖曰縱妄誕言涉經乎須放還果其業我不在喜便走出一圓頂立門側問曰仁者由何事放還我曰啟以有寫法華願依此放還圓頂亦至王前王問如先圓頂答亦如先王復放還錄事與平如同人市買紙將書法華圓頂亦至同處求紙錄事見如舊識圓頂亦見錄事相怪二人熟見因知冥事圓頂言曰

幸依仁者言得放還錄事執手悲喜市人傍聞無不嗟嘆其圓頂者河內知識寺知事僧也旣而各歸本所信心不弛書寫妙經云

贊曰粟田氏之事甚涉奇怪不爲撥無天堂地獄者易言焉然我法自有深理在虎關和尚爲錄事釋書審論之其文長不載于茲矣

京兆六波羅密寺沙門講仙傳

釋講仙居洛東六波羅密寺久讀法華修懺悔法萬壽年中取滅其後不幾靈託寺衆曰我是定講師講仙也平居經業當生極樂而因小緣受蛇身我平時

庭中殖橘樹枝葉漸茂開花結果我甚愛翫是衆所知雖非重罪愛念纏縛報墮蛇趣見今醜形在橘下爲我寫妙經必得昇濟寺衆聞之皆赴橘下果有蛇纏繞其根長三尺許衆皆憐之期日頓寫法華其夜寺僧夢講仙威儀庠序面有喜氣拜大衆曰我依衆友哀愍力經王威神力脫蛇形生淨土一衆明日視橘根蛇已蛻矣

贊曰愛念者卽無明也無明者是礙菩提之本也且夫意念者人生之所固有而善惡之機集于此凡夫放此而作惡業聖者用之而爲善緣台教曰於念念中止觀現前仙公雖爲一方之講師而悟觀不悉焉故起非理之念受不類之身然憑生前之友修外後之懺此又出家無我相故依經主力脫穢土昇淨邦不思議解脫之法於是乎可知焉

沙門修覺傳

釋修覺長門阿武大夫天資豪逸權勢充國常作惡業曾無善心年至知命忽得急疾招府內衆僧轉讀法華遂無効而死有一持經者爲資幽冥尙向外人誦法華至第八卷是人命終爲千佛授手念不恐怖不墮惡趣卽往兜率天上彌勒菩薩所彌勒菩薩有

三十二相大菩薩衆所共圍繞之文大夫忽蘇起居
合掌雙眼垂隨喜之淚語持經者曰上人誦此經文
時我在冥途鬼卒將引去我忽天童來抑之而曰此
人無咎宜令還人界也及作此語了我所惱忽除卽
蘇滿座拊掌嘆未曾有從此大夫發大信心剃髮出
家誦持妙經勇猛精進又勸他人止惡修善某年得
病自知不愈招同門友令讀法華覺亦共誦正心而
寂其夜衆僧夢修覺威儀具足語諸僧曰我今依妙
法力得生兜率天各自勉之拂衣飛去矣

沙門義睿傳

釋義睿性好杜多遊諸名山勝地嘗欲從熊野山入
大峯詣金峯山迷而失路陟嶺降谷數十日適入一
林中僧房修潔庭布白沙奇花異艸及諸果祇處處
開敷睿見而驩怪窺一室有年可二十比丘威儀閑
庠讀法華其聲和悅如調琴瑟讀一卷了置經臺其
經自躍昇空從終自卷至始又自結帶而還臺乃至
八卷亦如是睿益怪比丘讀已禮拜出堂見睿驚曰
此地凡鳥希來況人乎何以到此睿告迷路比丘引
睿入房忽端正童子捧甘饌來睿食之甚甘美又見
種種希事問比丘曰住此幾年比丘曰八十年我本

睿山東塔三昧座主之弟子也壯出本山處處修練
老寓此山耳睿聞已生難遭之想又白比丘曰鄉承
人路不通已見端正童子兩三輩何作妄語比丘曰
天諸童子以爲給使予豈妄哉睿又曰雖言老朽面
貌少壯何也比丘曰病即消滅不老不死又豈妄哉
比丘漸勸睿歸睿曰日勢已晚不辨方隅且身心疲
勞何不保我而排哉比丘曰我非厭子此地潔淨不
堪子居故令去耳若欲止宿身不動搖口無言說心
身寂靜默然而住睿唯諾焉及初更時異類衆形鬼
神禽獸不知其數各各持香花捧菓蔬百味飲食羅

列安置替首禮拜次第而坐異衆中或作是言奇哉
有人間氣或曰何人至此比丘誦經異衆傾聽至明
相現各各作禮分散睿問曰希有異類何處來耶比
丘曰子豈不聞若人在空閑我遣天龍王夜叉鬼神
等爲作聽法衆睿曰我欲還不知方所比丘曰與子
指南卽指瓶曰隨是去時瓶自躍進去睿趁瓶而行
行二時許到金峰山一峯下視聚落也瓶忽昇空飛
去睿恍然著村里語此事聞者嘆嗟焉
論曰感怪者世人之所惑而佛氏之所辨也嘗論之
其不變真如而言是之則天地人物皆常也其隨緣具

如而言之則天地人物皆怪也而不變隨緣者名異
體同也常怪亦復然也故常外無怪怪外無常即常
而怪即怪而常都言之則一心妙法界也妙法界中
人畜同居或聖凡或常怪千差萬別交錯糾紛昇沈
無窮非可以性理徵非可以妙玄驗非佛知見安能
究其明幽講世間法者以局識之見堅執常而偏嫌
怪依墮惡聚空而不知其根源也達人太觀逢常即
常遇怪即怪應用自在也雖然常者常住而多怪者
感異而寡故孔子罕言之釋迦兼說之蕩蕩乎法界
何爲有爲何爲無爲哉常之怪之乖而合矣亦變化

之道也存之矣

本朝高僧傳卷第七十五

音訓

坑 丘庚切

撲 普卜切

鱗 上演切

易 夷益切

啗 苦乖切

戾不正

頤 延知切

躡 音壁

詛 側助切

糗 口舉切

糧 龍張切

特

疾二切

犢 林谷切

犛 居牙切

償 陳羊切

債 側賣切

衙

牛加切

然 如延切

誕 徒直切

殯 必慎切

燄 以贍切

筮

篋 上苦紅切

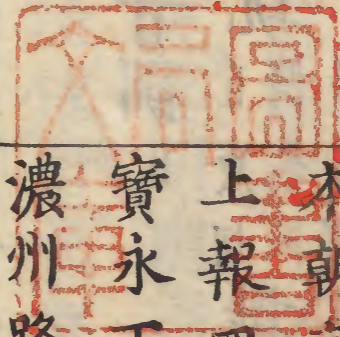
兜 當侯切

糾 居有切

徵 諸成切

證也

江府住玉泉軒成九居士信施淨財鑲
本朝高僧傳卷七十五 茲冀
上報四恩下資三有家道繁興種智圓明
寶永丁亥佛成道之日
濃州路加納盛德禪寺 知藏比丘 識



京師書房

六角通寺町西入町

柳枝軒小川多左衛門刻

				和書門類
			二九四七八號	
		一一〇函		
三二冊	七架			

庫文閣内			
九	二	二九四七八	和書類
函	三	七	
二	二	八	
架	冊	號	