

人
倭漢三才圖會

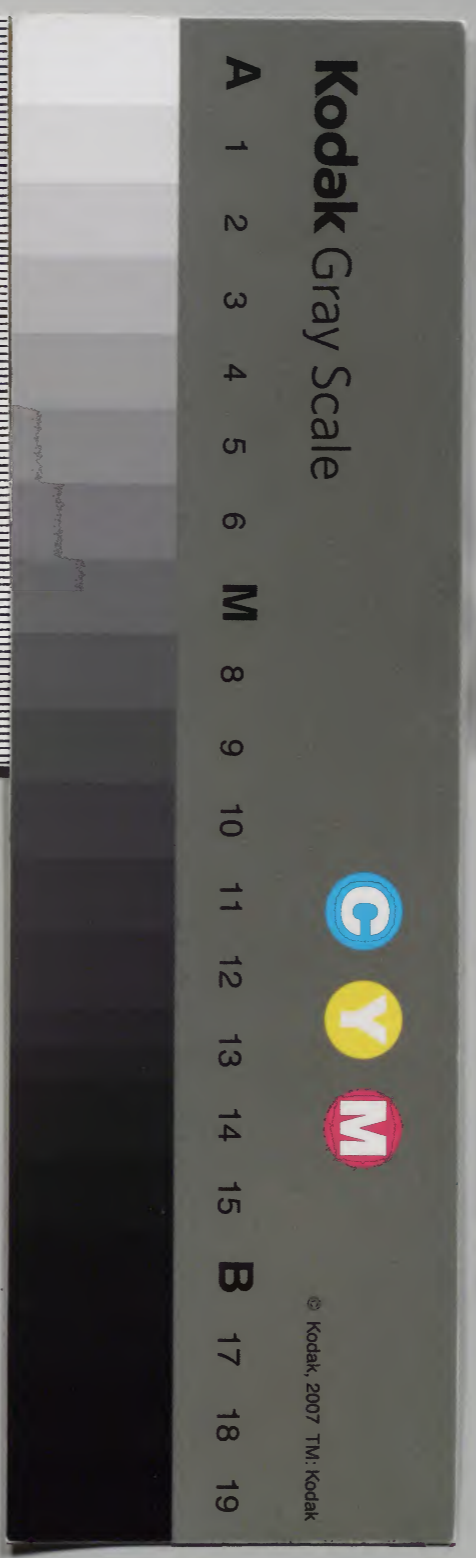
三十四
林禽

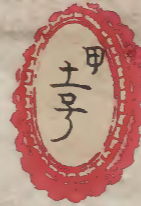
和
0

和
植物
13
29

庫	文	閣	內
三〇二		三〇二	和
函		八	書
五		冊	類
架		號	

內閣文庫			
番號	和	30284	
冊數	81 (29)		
函號	210	9	





和漢三才圖會卷第四十三

林禽類

斑鳩

ハルノコ
ハルノコ

鳩

ハルノコ

鴝

百舌鳥

連雀

虫食鳥

孔雀鳩

桑鳩

鷓鴣

鴛鴦

鶯

加豆古宇鳥

青鶻

鴿

鸚鵡

練鵲

杜鵑

慈鳥

和漢三才圖會

林禽類 目錄四十三

大紫角鳥

鶻

鸚鵡

鶻

檀鳥

文鳥

頰赤鳥

鷓鴣

燕鳥

山鶻

秦吉了

鳥鶻

啄木鳥

駒鳥

頭鳥

山雀

山鳥

鶻嘲

烏鳳

掠鳥

鵲

畫眉鳥

仙遊鳥

小雀

四十雀

鶻

菊戴鳥

伊湏加鳥

深山鳥

鳴鶻

日雀

惠奈加鳥

鴉子鳥

鶻

木鼠鳥

額鳥

眼白鳥

猿子鳥

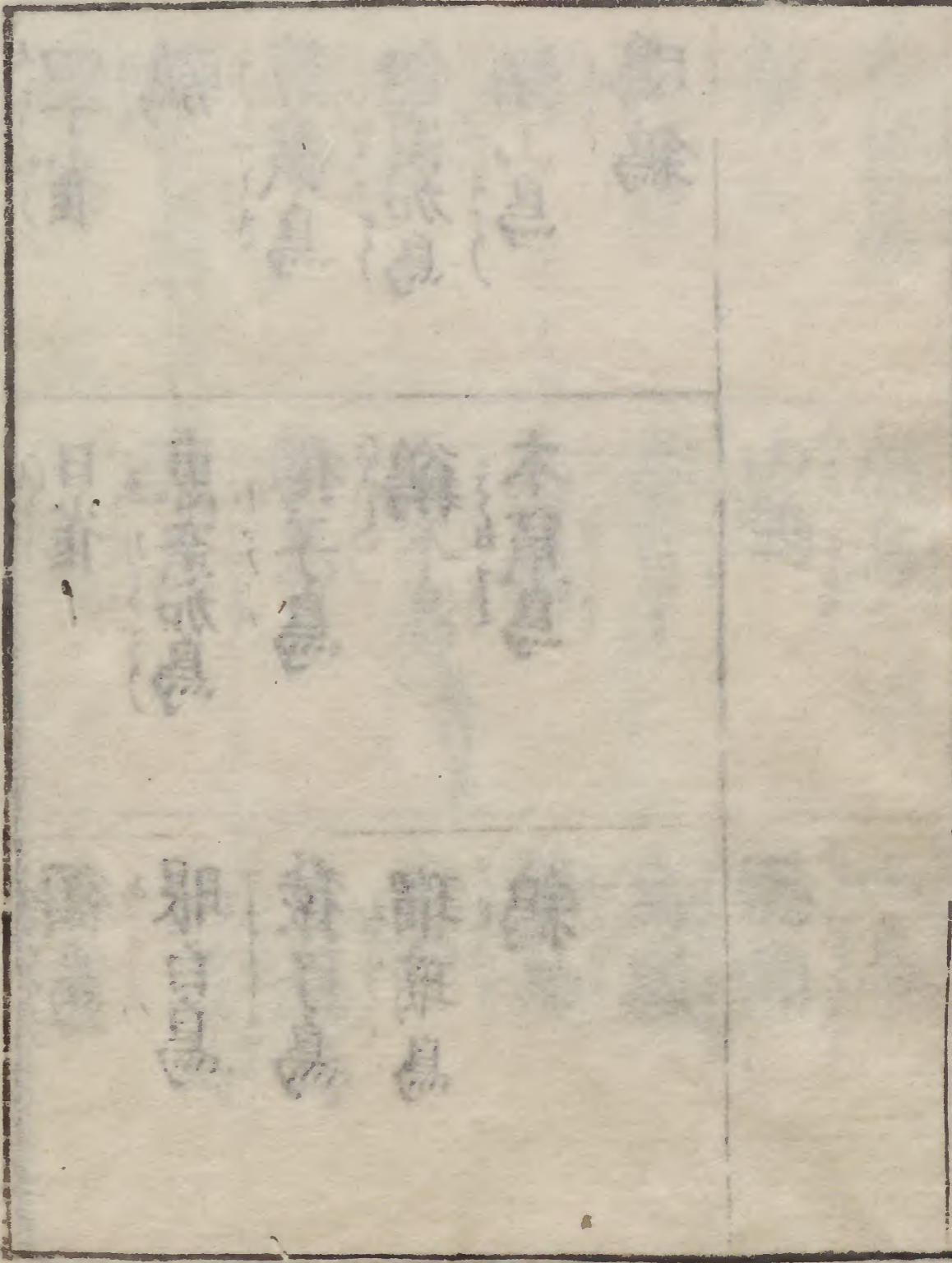
瑠璃鳥

鶻

和漢三才圖會

木

鳥



和漢三才圖會卷第四十三

林禽類

攝陽 城醫法橋寺鳥良安 尚順編



斑鳩

ハンキウ

錦鳩 斑佳
鵲鳩 祝鳩
其子曰鴝鳩
役鳩 椹鳩
即皇 辟皇

本細斑鳩狀小而灰色及大而斑如梨花點者並不善鳴
今云壞鳩惟項下斑如連珠者聲大能鳴可以作媒引鳩
今鳩之類鳩性慈孝而拙於為巢縱架數莖往往墮卵天
鳩數珠懸鳩其雌壽則呼而反之故曰鷓鴣巧而巢危鳩拙
將兩節逐其雌壽則呼而反之故曰鷓鴣巧而巢危鳩拙
而安或云雄呼晴雌呼雨
肉甘平 主治明自助陰陽久病虛損補氣令人不噎

中漢三才圖會 林禽類

△按斑鳩有數種俗云壞鳩八幡鳩南京鳩
壞鳩豆知久鳩類中之最大者常棲山林而不近人家
頭背灰黑色而有赤斑彪相交如錦胸腹赤色雀
脚淡赤尾本灰色末黑其聲短其味美九州之產最佳
食以為藥者是也

八幡鳩止之與形小於壞鳩遍身材白色頂下有蒼黑
輪似懸數珠於頸者背黑脚脛淡赤其尾本灰白末黑
色常棲山林四時鳴秋月最甚其聲高亮如言老來也
畜之極難馴經年亦放籠則再不還來其肉不美越州
八幡山最多俗以為神使好事者書八字彷彿鳩之雌
雄八幡生土人誤食之則唇脹腫悶亂矣蓋此神與人
相感令然者乎

南京鳩 頂背紫青斑而頸有黑紋眼邊微紅頰臆青胸
腹紫紅羽黑尾碧白嘴脚蒼近世來於中華甚賞翫之
入合山陰の村をよびておぼろが秋乃の雀をいふ



孔雀鳩

△按孔雀鳩形色似斑鳩而尾異凡鳩尾皆十二此鳩尾有
二十四雌雄交則共立其尾而如摺扇亦如立孔雀尾
故俗名孔雀鳩近年自中華來畜之樊中生子以為珍



青鴿

音 俗云也
未波止

本綱青鴿狀如鳩而有白鳩綠鳩其聲如小兒吹竽今夏
月出一種糖鳩微帶紅色小而成群掌禹錫所謂青鴿秋

中葉三ノ目會 本條卷 三ノ目

化班佳恐即此也好食桑椹及半夏苗

△按青鷓居山林而不移村里故俗呼曰山鳩狀如斑鳩而項背深綠目前背後至臆黃色臆有綠斑毛腹白有綠文羽尾黑啄蒼脰掌紅其聲如言比字比字宛然似小兒吹竽

本朝天子有稱山鳩色御衣綠黃而象此鳩乎



鳩鳩

スウキウ

布穀 獲穀
郭公 鷓鴣

和名布
布止利

本綱鳩狀大如鳩而帶黃色啼鳴相呼而不相集不能為巢多居樹穴及空鵲巢中哺子朝自上下暮自下上也二月穀雨后始鳴夏至后乃止其聲如俗呼阿公阿漣割麥柿木脫却破袴之類一曰穀獲穀共因其鳴時可為農候

故名之耳其脚脰骨令人夫妻相愛五月五日收帶之各一男左女右云置水中自能相隨也禽經云仲春鷹化為鳩仲秋鳩復化為鷹故鳩之日猶如鷹之日所謂鷹者鳩也三才圖會云鳩鳩北牡飛鳴以翼相拂其聲曰家家穀穀或家家脫袴或家家斷磨
△按布穀鳥石州藝州多有之二月至五月有聲其鳴也如言豆豆田家此鳥鳴即下雜穀種江東亦種豆稱未女未木止利未俗以郭公為杜鵑者甚謬也肉甘溫安神定志



桑鳩

サンブウ

竊脂 青雀
蠟嘴雀

本綱桑鳩山林有之大如鳩鳩蒼色有黃斑點好食粟稻

和名三才圖會

水禽類

卷之三

鳥部

其背喙微曲而厚壯光瑩或淺黃淺白或淺青淺黑或淺
 玄淺丹其類有九種皆以喙色別之非謂毛色也今俗多
 畜其雛教作戲舞
 三才圖會云蠟嘴鳥似雀而大嘴如黃蠟色故名能歌舞
 聽人曲調則以嘴啣紙糊臉子搬演法戲移腔換套必按
 音節又有一種鐵嘴鳥

蠟嘴鳥

今云之何也

△按桑鵲狀小於鳩項黑腹背灰青色羽末黑有白斑喙
 微曲而厚淺黃白色尾短好食豆粟故名豆其美俗以
 迴常鳴春月能轉如言此志倭名抄鶻流伽斑鳩調也



鶻

音黔

倭名抄云
 鶻比白喙鳥
 鶻志小青雀

△按鶻狀似桑鵲而稍小頭淺黃赤肩背灰白翼黑中挾
 白羽腹灰白嘴大短而灰白眼下頤下正黑脰掌微黃
 常棲山林鳴聲似山雀而大春月轉出數品聲畜之食
 雜穀肉味有油臭氣不佳為四亦捕桑鵲蓋鶻本名此
米志鶻和名抄所謂小青雀也未詳形狀



鶻

音臭

伯勞 伯鶻
 伯趙 博勞
 鶻音

本細鶻大如鳩黑色其飛也嚴斂足疎翅也以四月鳴其
 鳴曰苦苦俗以為婦被其姑苦死所化故又名姑惡人多
 惡之或云尹吉甫信后妻之讒殺子伯奇后化為此鳥故
 其所鳴之家以為凶此二說共禮記五月鶻始鳴詩豳風
 七月鳴鶻之義不谷以四月為準

チウ

兼名死入用鶻字



鸚鵡 八哥
唼唼鳥寒臯
渠 俗云黑
豆久見

本細鸚鵡巢於鵲巢樹上及人家屋脊中身首俱黑兩翼
下各有白點其舌如人舌剪剔能作人言五月五日去其
舌尖則能語聲尤清越也嫩則口黃也老則口白頭上有
噴者有無噴者好浴水其睛瞿瞿然故名鸚鵡天寒欲雪
則羣飛如告故名寒臯臯者告也又可使取火也
其目睛和人乳中研滴目中令人目明能見烟膏外之物
肉甘平 主治五痔止血為散 又治老嗽臘月臘日以
作羹或炙食
三才圖會云五月鸚鵡子毛羽新成取養之以教其語俗
謂之花鵲
△按鸚鵡大如伯勞其頭背正黑色胸腹白而有黑斑脛

黑嘴黑其吻黃色能囓人畜之樊中賞之其雌者胸腹
之斑色不鮮翮黑其裏棕色
眉白鸚鵡 形狀同鸚鵡而眉白者



百舌鳥
△鷓音 馬鳥
和名豆
久見
舍羅梵書
反舌 鷓鷯

本細百舌鳥居樹孔窟穴中狀如鸚鵡而小身畧長灰黑
色微有斑點喙亦尖黑行則頭俯好食蚯蚓立春後則鳴
囀不已夏至後則無聲十月後則藏蟄人或畜之冬月則
死此鳥陰鳥也能反舌囀又如百鳥聲故名百舌反舌周
書月令芒種後十日反舌無聲謂之陰息
△按百舌鳥俗云真狀如鸚鵡而灰黑色京師每除夜炙
豆久見食之為祝例矣倭名抄用鷓字又一名馬鳥字義然其
未詳

和漢三才圖會 雜禽類 卷之三十三 五

馬鳥又誤今稱鳥馬



鳥

同 鶴

正未詳
一名赤腹
俗云志
大示比

△按鷓鴣者百古鳥之屬形大亦相似而背灰蒼色腹赤其聲短能羣飛故多易捕於其來處撒餌張罟或以罔取之炙食味美



練鵲

俗云尾長鳥

ヒンツヤフ

本細練鵲似鴿而小黑褐色其尾鴿長白毛如練帶者是也禽經云冠鳥性勇縷鳥性樂帶鳥性仁所謂帶鳥者此練鵲之類也俗呼為抱白練
肉甘溫 主治益氣治風疾
△按練鵲大如鳩狀似山鵲而項純黑如黑帽胸枒灰色背青碧尾長其中二尾最長一尺許端白成團環形甚美嘴脰灰黑色將兩時羣飛其聲短其飛也不遠也關東山中多有之幾內曾不見之俗呼名尾長鳥



連雀

倭名抄云連雀者唐雀也今俗所稱者雀之有毛冠也是鳥希見疑異國之鳥矣

按連雀今處處有狀如雀之大頭背胸灰赤色翅黑有黃白圓文羽尾端畧紅其尾短黑項上有毛冠眼領邊黑常棲山林成羣以形美人畜之樊中或披尾如舞畧似孔雀形勢但聲不好如曰比伊比伊蓋此與練鵲字同音而物異其練鵲即帶鳥尾長也連雀即冠鳥也今人稱有毛冠之鳥不曰毛冠某鳥謂有連雀黃連雀形狀同連雀而羽尾端共黃



鶯 鶯 倉庚 青鳥 黃鶯 黃袍 搏黍 楚雀

本細鶯狀大於鸚鵡雌雄雙飛体毛黃色羽及尾有黑色相間黑眉尖齒青脚立春後即鳴麥黃椹熟時尤甚其音圓滑如織機聲乃應節趨時之鳥也說文倉庚鳴則鶯生二月令倉庚二月鳴

冬月則藏蟄入田塘中以泥自裹如卵至春始出肉甘溫此鳥感春陽先鳴所以補人食之令人不妒三才圖會云荊州每至冬月於田畝中得土堅圓如卵者輒取以賣破之鶯在其中無羽毛候春始生羽破土而出渚山記云鶯如鴝鵒而色蒼每至正二月鳴曰春起至三月止鳴曰春去採茶之候也呼為報春鳥

鶯乃多子也

△按鶯和名須 出千和州奈良為上信州奈良井之產次之形似目白鳥而肥鰓黑而黃色腹灰白眼纖嘴細尖而嘴脚掌共灰黑色眉有二毛灰白長二三分吻有三鬣長四五分雌及未老者其毛短鳴則搖尾冬月如白唧唧似人舌鼓至立春始轉季春止其聲清亮圓滑飛啼則急而長如曰法華經或如曰古計不盡或如曰月星日謂轉和州人畜鶯雛時教之以口笛竟令轉三光而後又置雛於側亦令習之今往往有之蓋鶯形色

和漢大異也但立春始轉也聲清亮也古今詩歌稱美之者和漢不異也冬月蟄於土之說未知是非清因土地物有異同也不唯鶯而燕菁湖東者微紅而長纒隔地異其形



杜鵑

子規 杜宇 蜀魂 子寓 鷓鴣 陽雀 怨鳥 周燕 催歸

本細杜鵑狀如雀鵲而色慘黑赤口有小冠春暮即鳴夜啼達旦鳴必向北至夏尤甚晝夜不止其聲哀切田家候之以興農事惟食蟲蠹不能為巢居他巢生子冬月藏蟄蜀主本紀云為蜀望帝淫其臣斃靈妻乃禪位已去時此鳥鳴故蜀人見杜鵑鳴而悲望帝其鳴如曰不如歸歲時記云此鳥初鳴先聞者主別離學其聲令人吐血登廁聞

之不祥厭法但作狗聲應之又云三月三日杜鵑初鳴至商陸子熟乃止蓋商陸不熟之前正杜鵑哀鳴之候五雜緝云有謝豹蟲以羞死見人則以足覆面如羞狀是蟲聞杜鵑聲則死故謂杜鵑亦曰謝豹轉借以為名矣然不言其蟲之形狀

△按保度度 鷓鴣 郭公 霍公鳥 時鳥 萬葉集和

朝古者多用此杜鵑狀類雀鵲而色灰黑腹白有鷹彪翅羽亦有白斑口中赤頭有小冠毛脰掌蒼色其前指二有連膜後趾二與諸鳥異矣季春鳴聲如日本尊掛歎至夏最甚至初秋聲止冬月則蟄于深山中每食蟲蠹但不能營巢窺鶯之虛巢借生卵凡鶯卵四或五杜鵑卵只二也人畜之在樊中乃不鳴冬月不育故難畜京洛近處多有之以為哀愁之鳥然歌人喜聞初鳴聲此與歲時記之說異 肉甘平味有臊氣不佳或云燒末服之能治痘疹熱毒

和名類聚 卷之三 鳥類



虫喰鳥

△按虫喰鳥狀似杜鵑而頭背灰黑色胸腹黃赤色翅羽尾皆灰黑色而有棕色斑口中黃而無聲掌指與杜鵑同蓋清少納言曰鶯至夏秋之末老聲鳴時名之蟲喰云此說非也非鶯之老者少似鶯而多似杜鵑



加豆古宇鳥

△按狀似杜鵑及蟲喰鳥而帶微赤色腹白而無黑斑耳脚指亦二前二後鵲之仲夏後有聲秋後聲止其聲大而圓亮如曰加豆古宇每棲山林不近人家



慈鳥

本細慈鳥狀似烏鴉而小多羣飛作鴉鴉聲初生母哺六十日長則反哺六十日可謂慈存矣背飛向啼也凡鳥類有四種慈鳥小而純黑小鴉鳥腹似慈鳥而大嘴燕鳥似鴉而大白山鳥似鴉而小此人喜鴉惡鴉南人喜鴉惡鴉頂者山鳥赤嘴尤居者

ツウウ、 慈鴉 寒鴉 孝鳥

和名加 良須

之然舊說鳥性極壽三鹿死後能倒一松三松死後能倒一鳥而世反惡之何也

和名類聚 卷之三 鳥類 木育頂 卷之四十三

三才圖會云鴉見異則噪故人聞鳥噪則啞性樂空曠傳
涎而孕候鳥飛翅知天將雨蓋鳥陽物也感陰氣而重故
俗以此占雨

△按鳥者有孝慈而長壽之鳥也山林及村市多有之將
曙之時群飛噪鳴集市中郊野貪雜穀或雛卵及腥羶
屍肉恣食之故人強惡之至黃昏宿于叢林雖夜中月
既出則鳴其聲如日鴉純黑而雌雄難辨自古相傳
云鳥者熊野之神使也凡病人將死之前群鳴以為凶
兆大忌之其肉鹹酸人不食故常不恐人不屑鷹鷂而
恣啄園圃果蔬穀實竊人家所晒魚肉餅糕等噉郊野
屍肉最貪惡之甚者也

續日本紀聖武皇帝天平十一年出雲國獻赤鳥又越
中獻白鳥蓋白鳥者間有出赤鳥者尚希有之物也
日本紀云敏達帝元年高麗上表疏書于鳥羽字隨羽黑

既無識者辰爾乃蒸羽於飯氣以帛印羽悉寫其字

王辰爾 應神天皇命荒田別使於百濟搜聘有識者國
王奉旨擇宗族遺其孫辰孫王隨使入朝天皇喜焉特
加寵以為皇太子之師於是始傳書算籍儒風文教興焉
其子大阿郎王琪亥陽君琪午定若生三男長子辰爾
麻呂從此別為三姓各因所職命氏辰爾為船長



大此肉鳥 鳥鴉 老鴉 鴛鴦 鴨鵝 楚鳥

本細大嘴鳥似慈鳥大嘴而腹下白不反哺者也狀大於
慈鳥性貪鷲好食善避繒繳
肉濯臭不可食止治疾勞咳及小兒痲疾



燕鳥

今云肥丹鳥

本細燕鳥似鴉鳥而大白頭者以為不祥
△按燕者乃國名非燕雀也九州肥前多有之故稱肥前鳥



山鳥

今云深山鳥

本細山鳥似鴉鳥而小赤嘴穴居
△按此鳥深山中希有之小於鳥而嘴大頭身黑光色胸背有白斑尾黑而長一尺許俗名深山鳥

一種有川鳥 谷川有之小鳥 出干水禽類
鴉鴉一名鴉 似鴉而小黑色嘴邊有毛甚勁能逐鴉鴉見之則避
鷹鷹一名鷹 似鷹而小蒼色能逐鷹蓋此二物本朝未見



鵲

和名加佐木

本細鵲乃鳥屬也大如鴉而長尾尖嘴黑爪綠背白腹尾翮黑白駁雜上下飛鳴以音感而孕以視而抱十二月始巢開戶背太歲向大乙知來歲風多巢必卑下故曰鵲知來程程知往又云鵲有隱巢木如深令鷲鳥不見人若見之主富貴也鵲至秋則毛毳頭禿其性最惡濕靈能報喜

故名喜鵲淮南子云鵲矢中蟬蟬即反而受啄火勝金之理也

肉甘冷用雄鵲治石淋消熱結凡鳥之雌雄難別者其翼左覆右者是雄右覆左者是雌又燒毛作屑納水中沉者是雌浮者是雄

新在かきわをる揚をくわのひふれい

△按此歌據淮南子云七月七日鳥鵲填天河渡織女之說乎日本紀推古天皇六年自新羅國獻鵲二侯乃伴養於難波杜因巢枝產之云然本朝未常有焉近頃自中華來偶有見之耳



山鵲

山鵲 赤紫鳥

ヤマカラス

本細山鵲山林處處有之狀如鵲而鳥色有文采赤嘴亦

足尾長不能遠飛亦能食鷄雀諺云朝鸞叫晴暮鸞叫雨說文以此為知來事之鳥又能效鷹鵲之聲而性惡其類相值則搏也

△本朝食鑑云山鵲如鵲而鳥色有文采白頂白冠青項黑頰赤臆白腹尾長而未有黑斑赤嘴赤足往辛自中華至長崎食不應歟不能永養之易死而不蕃息也



鶡

鶡 鶡 鶡 鶡

コツチヤウ

本細鶡嘲南北總有棲深林間似山鵲而小短尾有青毛冠多聲青黑色飛翔不遠春來秋去好食桑椹易醉而性淫其目似鶡其尾屈促其羽如繸故有諸名凡鳥朝鳴曰嘲夜鳴曰啾此鳥喜朝鳴故也禽經云林鳥朝嘲水鳥

夜咳是矣



鸚鵡

インウ、

あし

鸚哥 乾阜
腺陀梵書

希名阿布無
鸚字鵠同

本綱鸚鵡如嬰兒之學母語故字從嬰母有數種丹味鈎
吻長尾赤足金睛深目上下目驗皆能眩動舌如嬰兒其
距前後各二異於衆鳥其性畏寒即發顫如瘡而死飼以
餘甘子可解或云摩其背則瘡或云雄者喙變丹雌者喙
黑不變凡大者為鸚鵡小者為鸚哥

陳眉公秘笈云廣南多鸚鵡每飛數千頭凡養之俗忌以
手觸觸背犯者多病顫而來土人謂鸚鵡瘡

綠鸚鵡 大如鳥鵲數百羣飛南人以爲鮮食
紅鸚鵡 大亦如鳥紫赤色其小者俗曰緋鸚哥

白鸚鵡 大如母雞出西洋南番

五色鸚鵡 大於白鸚鵡而小於綠者性尤慧利

△按大明一統志云凡哇國有鸚鵡山出鸚鵡

存色いんうのいんあおあむのいんあ



秦吉了

ツインキツリヤウ

了哥

結遼鳥
俗云佐留加
又云九官

本綱秦吉了大如鸚鵡紺黑色夾腦有黃肉冠如人耳丹
味黃距人舌人目目下連頸有深黃文項尾有分縫能效
人言音頗雄重用孰雞子和飯飼之亦有白色者
△按了哥來於中華長崎土人稱之九官又稱佐留加

如葉三竹圖繪
木會類
卷四十三
九



鳥鳳

今云三光鳥

本細鳥鳳大如喜鵲紺碧色頂毛似雄雞頭上有冠尾垂
 二羽骨長一尺四五寸至秒始有毛其形畧似鳳音聲清
 越如笙簫度小曲合宮商又能為百鳥之音
 △按鳥鳳近年有之紺碧色背上帶赤腹白羽黑而微赤
 項毛亂起頂上有冠眼大而臉青其尾長者一尺半許
 而能迴轉其聲清越如言日月星人亦敬之然乎今稱
 三光鳥其雌似雄而色淺尾短俱性勇悍育雛時如鴛
 鴒來則振羽拒之或啄其眼其巢如鞠兩端有口入表
 出裏以尾長然矣今養雛育子籠美色艷聲人愛之性
 弱易死



鶻

和名比衣止里俗云比與土里

倭名抄云鶻貌似鳥而色蒼白者也

△按鶻形似鸚鵡而尾長蒼灰色頭上毛亂起眼邊帶微
 赤色胸臆灰青腹下灰白俱有黑斑背黑而利脚脛短
 掌亦蒼黑色常成群飛啼喧其聲如言奇異奇異好
 食柞木子川棟南天鶴上好食之或云食山茶花而腸消
 此時炙食則肚無腸味最甘美凡草木種蔣難生者采
 其實令鶻啄之取全出於糞中子蔣則無不生也鶻性
 黠不羈搗揆適着揆則倒絕下俟稱離去如中罟網亦
 逃去故不用常罟別作小罟設揆下捕之其罟如深囊
 謂之鶻網

日本 鳥部 卷之三 三十一



鳥鶉

俗云之末 比與止利

△按鳥鶉狀類鶉而頭至臆正白背翅至尾純黑光澤腹 灰黑背脚共紅近年來於異國養于樊中能乳育其卵 學初七日人取小蜘蛛為餌後如常其聲亦似鶉或作 諸鳥聲亦有



掠鳥

好棲樹故 俗呼曰掠鳥

△按掠鳥形如小鳩而頂白背灰黑背下黑白層層眉淡 黃頰以下至腹俱白翮上灰黑有斑翅本微白羽黑白 交嘴黃色鼻邊帶微黑脚脛黃其聲似鶉而喧好成群 味亦似鴨而佳集堂塔好食掠及川棗子 小掠鳥 狀相似而小頭肩腹共灰白色其余黑光澤



檀鳥

好棲樹故 俗呼曰檀鳥 又名懸巢鳥

△按檀鳥形小於鳩頭背腹共灰赤色眼邊有白色翮灰 黑其小羽有青黃斑啄二寸許有稜黑色脛亦黑能鳴 為諸鳥之聲又為人言開明名僧或衛人性躁惡擊小 鳥食之故人養之不用魚鳥肉餌則易死今商家除夜 元旦炙食以祝借而取之義矣肉味不美有臊腥氣



啄木鳥 和名天良 豆豆木 斷木 列鳥

キヨモツキウ

本網啄木鳥狀有大有小色有褐有斑褐者是雌斑者是雄小者如雀大者如鴉面如桃花啄足皆青色剛爪利嘴其嘴如錐長數寸舌長於味其端有針刺穿木啄得蟲以舌鈎出食之又能以嘴畫字令蟲自出
肉甘酸能治痔瘻及齩燒蝨納于孔不過三次
血 庚日向西用鴉血熱飲令人面色如朱光射人上
口取鴉以丹砂大青摻肉餌之一年取腦和雄黃半錢作十九丸每日向東木服丸能變形怒則如鬼喜則常人
△按啄木鳥狀有大小頭黃白帶赤面紅而黃俱有黑斑背翅尾黑白成橫形或青色亦有其脚紅腹白而有淡黑彪背脛皆黑色剛爪利嘴如錐長數寸舌長於味其

端有針針頭如鋸齒啄樹中蠹以舌探出而食之也且夕穿木不息耳精初故造建天 蟻吸鳥 按鴉之小者舌長於嘴啄蟻及木蠹俗名蟻吸鳥本草所謂啄木鳥小者如雀者是乎



鴉 正字未詳俗用鴉字鴉音預鴉鳥之本名也

俗云字曾止利

△按鴉狀肥大於鶯頭真黑兩頰至頸深紅嘴短肥而黑背胸腹及翮灰青帶微赤羽尾黑其聲圓滑而短鳴時隨聲兩脚互舉如彈琴搖手故俚俗稱字曾彈琴或以形麗聲艷曰字曾雄呼晴雌呼雨
照鴉 乃字曾鳥之雌也狀稍小頭背灰赤色眉白頰亦白頰下及領深紅翅羽尾灰青色胸腹白其聲麗背黑

脚長好動搖其尾常鳴呼風雨

照了譽の如く思ふまじの備の如く



文鳥

文鳥狀似字曾而灰色頂喉黑頰純白嘴脚俱紅聲短不圓滑近時自異國來以形麗號文鳥畜籠而弄之又龍中

錦波羅 本朝食鑑云此鳥狀似文鳥而頭頰黑全身紫紅嘴青脛黃色或為金腹近年來於異國亦希有之美鳥也



駒鳥

△按駒鳥狀似鸞而稍大頭背羽尾俱棒色頰頰赤色胸腹白嘴細尖脚細長而蒼色其聲高滑而長滑如日必加羅加羅似走馬之鳴響其頭每振左右亦如走馬之形勢故名駒鳥矣春夏能嘯畜之甚愛之惟恐脚弱易損性畏寒難育也雌者頰頰色不甚赤不能嘯也和州葛城洞籠川山中多有之勢州宇治城州比叡攝州有馬作列高津有之然不知和州之者

鳥駒鳥 狀相似而畧小頭背灰白胸腹白而有黑彪其腹如俗稱蛇甚美嘯聲如日珍古呂呂其嘯也畧值時代雞鳴者為最珍

ハア、ミイニヤウ

畫眉鳥



三才圖會云畫眉似鶯而小黃黑色其眉如畫故以名之
巧於作聲如百舌 歐陽公詩

百嘯千聲隨意移 山花紅紫樹高低
始知鎖向金籠聽 不及園林自在啼

△按畫眉俗云頰白鳥也狀大於鶯但中華鶯甚大故
灰赤色眉白如畫頰亦白開黑背上有黑斑翅尾畧黑
尾兩端有白毛腹微赤黃色臆下有赤斑其脚赤黑其
聲關滑多嘯中有如小鈴之音有人畜籠中弄之其聲
如日知里里者名片鈴如日知里里古呂呂知里里者
名諸鈴而以爲珍

深山畫眉鳥 狀似畫眉鳥而頭黑胸腹灰白臆下有黑

△圈彫兩羽亦有黑點其尾兩端白嘯時起毛冠其裏正
黃而美

頰赤鳥

正字未詳 保阿加正利

△按頰赤鳥形似雀而背色亦如雀其頰赤胸白有雌鶉
文聲似青鴉而細高常棲蒿間爲原禽之屬對頰白鳥



頭鳥

俗云加 志良

正字未詳

△按加志良鳥狀似深山畫眉鳥而毛色如鶉頭黑枒色
頰赤有白斑腹白臆及兩脇有赤斑能成群其聲短不
清嘯時起毛冠其裏黑



小雀

ニグ

正字未詳

俗云古加良

△按狀似山雀而小故俗呼曰小雀頭黑頸頰白如圓紋背腹白翅尾黑其聲滑多嘯捷輕上下難見

鳥のこまもことんまうし人の山まこかじれめ梅のま枝を

正字未詳



四十雀

△按四十雀似小雀而大頭黑兩頰白而白圓紋黑圈至頸胸背灰青翅尾極黑而有灰白豎條腹白色胸至尾

有黑雲紋其聲清滑多嘯如日四十加羅故名之其其者換毛色稍異形亦大俗呼曰五十雀 雌者腹雲紋幽微

おまうし四十雀のめをけりてはるかたをさする鳥のす

ひくろ

名義未詳

日雀

俗云比加良



△按日雀狀似四十雀而小頭背灰赤色頰邊白黑相交腹白翅尾黑其根不澤

ぬくしり

名義未詳

額鳥

俗云叔加止利



△按額鳥狀似鵯而小，灰白色帶青，其聲清圓多嘯。
照額鳥 形色相似鮮明而頂有小紫點



鵯

俗云此
和止利

正字未詳

△按鵯狀小於雀，全體黃色帶青，頭背頸翅交黑，羽尾黑，腹黃白，胛灰白，脚黑，其聲清滑能嘯，如白比由牟知由牟知由牟，肉味苦不可食。

河原鵯 狀似鵯而稍大，頭背灰白，眼後微黑，背有黑斑，翅蒼黑而交黃，腹白，聲亦同鵯。山中水畔有之，故名之。
肉微甘，不苦。



惠奈加鳥

正字未詳

△按惠奈加鳥大如鵯，全體似四十雀，而背淡赤雜色，不鮮明，眼後背，上翮端羽，上有黑紋，其尾半白半黑，頭圓小於常鳥，其聲清亮而似喘，每鳴如曰，且伊豆伊蓋，此四十雀之屬，平性怕寒難育。



眼白鳥

正字未詳

△按眼白鳥小禽也，狀大似鵯，鵯頭背翅尾黃青鮮明，俗

謂淡萌黃色是也眼眶有白圈胸臆白而帶粉色腹白
性能成群好友在樊中亦集一櫟相依互推其中一雙
飛出拔釋則餘又相推入自中拔去而如初終為兩隻
皆飛盡復羣集他枝故俚語稱入之群居相並如眼白
之推是也每好枋故捕之以罔或用熟枋安于樞傍畜
之以枋研餅沙糖其鳴聲曰豆伊豆伊嘽如白比伊豆
留其雌者稍小胸白不帶粉色最不能嘽也



菊戴鳥

俗云菊以
太々木

正字未詳

△按菊戴鳥狀似眼白鳥而背翅青綠色項上載黃毛如
花者故名之眉邊有黑斑翅端尾黑腰黃腹白背灰白
脚爪黑其聲如曰豆伊豆伊而短小性怕寒難育



鴛子鳥

胡雀腸嘴鳥
名義未詳
和名阿
止里

△按和名抄注云此鳥群飛如列卒之滿山林故名鴛子
鳥也鴛者獵字此鳥常棲山林不時有群飛出于寺院
叢林百千成群蔽天狀似雀而大背太圓頸頰灰蒼有
粉斑頰黃赤背白背蒼黑帶赤有黑斑胸腹赤黑腹下
黃白翅尾黑脚黃白肉味黃不可食

日本紀云天武天皇七年臘子鳥弊天其後亦有之蓋
臘字獵之訛乎近頃攝州天滿之寺院獵子鳥群飛不
知幾千而為鳥林木皆隱矣如此三四日人亦群集以
為奇恠然無此吉凶焉自古以邂逅群飛兒女為恠異
也突厥雀亦然矣突厥雀見
干原禽類



正字未詳

猿子鳥

俗云未詳

△按猿子鳥狀大如雀全體灰黑胸腹淡赤色羽灰黑色而有黑彪尾下兩端白者二其嘴短而赤黑脚黑頂灰黑自頭至胸淡赤而有白圈如千葉菊花紋鳴聲如白比字比字轉則曰比字知由留比字知由留

猿麻之古鳥 狀似猿子鳥而無菊花紋

照麻之古鳥 狀同猿子鳥而自頰至胸正紅

大麻之古鳥 狀色同猿子鳥而大其菊花紋亦鮮明

凡猿子鳥之屬性黠利而聲亦喧宛然似猿之子故名之蓋麻之者猿猴異名也

まま
まの思ふまゝの思ふまゝの思ふまゝの思ふまゝの思ふまゝ



正字未詳

伊須加鳥

俗云伊須加止利

△按伊須加鳥狀大如鸚鵡而頭背蒼赤腹臆最赤紫背蒼而齟齬作叉故謂事物齟齬者譬伊須加嘴以其嘴食荏稗等亦妙也脚黑色肉味稍佳

照その物おれく思ふまゝの思ふまゝの思ふまゝの思ふまゝ

八首鳥 本朝食鑑云八首鳥狀如鳩而頭有黃羽冠其端有黑文鳴時起如揮羽扇眼邊背上紫色嘴長短如伊須加嘴而作叉臆胸黃赤腹白有黑斑翅羽黃白與黑色相交尾上下黑中白



鶉出蓋囊抄

鶉音

俗云此

△按鶉大如雀而頭黑有白脰俗曰霜頰正黑背翮灰

赤有黑斑翅上有白羽黑羽層層皆脚蒼黑其聲清亮

多轉如日比伊古止比伊古止

黃鶉+狀稍小而頭黑眉黃頰頰腹胸亦皆黃自眼後至

背純黑背後腰間並黃翅尾純黑而翅間有白羽二四

箇其聲亦清滑一名金花

一種形色似鶯而眼圓大其鳴聲與鶉相似

一種形色似鶯而眼圓大其鳴聲與鶉相似



ゆり

碧鳥

瑠璃鳥

俗云

△按瑠璃鳥狀大如雀而頭背翮上翠碧色頰頰至臆下
純黑胸腹白脚脚尾俱蒼色其聲圓滑清轉如日知與
豆比知與豆比畜之籠中弄之



深山鳥

俗云

別有深山類
白鳥與此異

△按深山鳥壯小於雀而頭黑有小冠眉黃眼之前後有
黑條頰頰黃白臆有黑文背翅黑赤有斑羽尾俱黑其

聲清而多嘯可忌



きねまみ

木鼠鳥

俗云木
孫須美

△按木鼠鳥狀如雀而頭背翮上灰青色眼後黑而額頰及腹純白腹下黃赤色翅黑其尾灰青有彪其聲短而微每窺山中樹穴居故名木鼠



鶉

徒音

三才圖會云鳥鼠同穴爾雅云其鳥為鶉其鼠為鼯其穴



入牠三四尺鼠在內鳥在外字彙云似鶉而小黃黑色與鼠同穴



あど

鴉鶉

徒止

ツウトウ

三才圖會云柘陽山有鳥狀如鳥其足赤色名曰鴉鶉可以禦火

