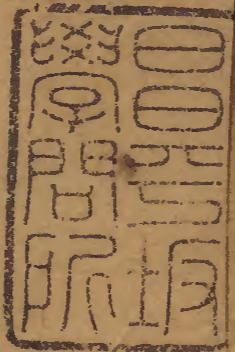


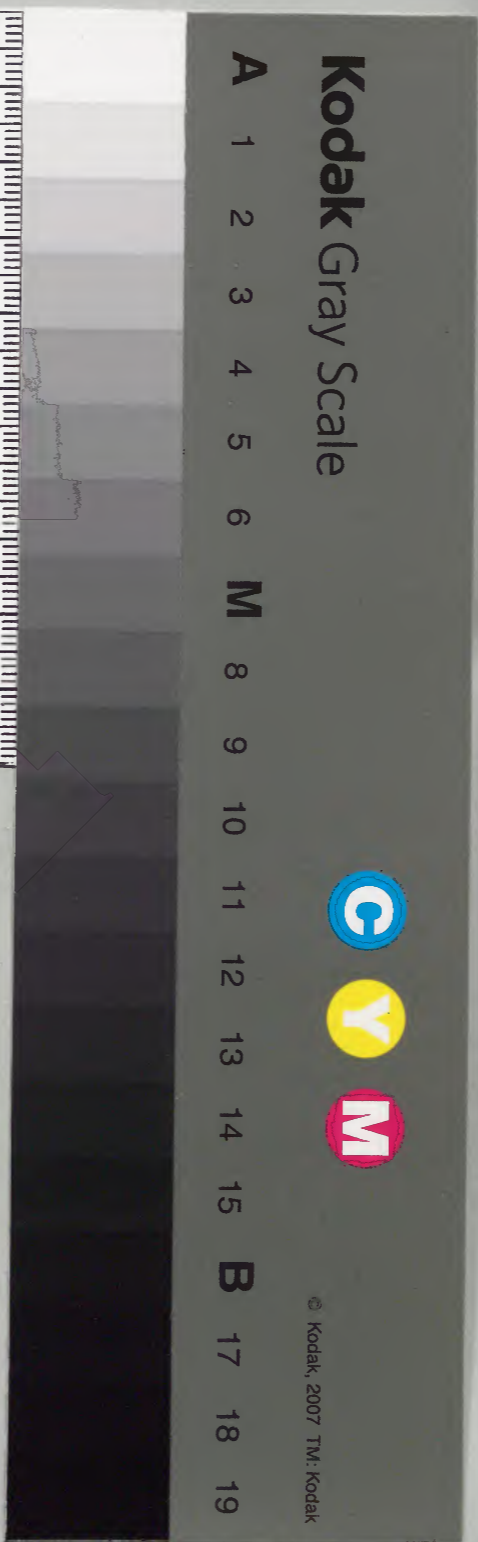
蔡氏九儒書 六下



漢書門類	九八〇七號	七三函	三架	一六冊
------	-------	-----	----	-----

內閣文庫	漢書	九八〇七號	七三函	三架
------	----	-------	-----	----

內閣文庫	
番號	漢 9807
冊數	16 (12)
函號	299 12



數由人與數由人成萬物皆備於我

咸自取之也中

上達於數者也中人以下囿於數者也聖人因理以著數

天下因數以明理然則數者聖人所以教天下後世者也

國家將興必有禎祥國家將亡必有妖孽善必先知之不

善必先知之因天下之疑定天下之志去惡而就善舍凶

而趨吉謁焉而無不告也求焉而無不獲也利民而不費

濟世而不窮神化而不測數之用其大矣哉

禮儀三百威儀三千皆天道之流行也

箕子曰皇建其有極歛時五福用敷錫厥庶民惟時厥庶

民于汝極錫汝保極凡厥庶民無有滯朋人無有比德惟

皇作極無偏無陂遵王之義無有作好遵王之道無有作惡遵王之路無偏無黨王道蕩蕩無黨無偏王道平平無反無側王道正直會其有極歸其有極

上焉者安於數者也其次守焉其下悖焉安焉者謂之聖守焉者謂之賢悖之者愚而已矣是故歷數在躬不思而得不勉而中聖人也體數之常不易其方順時而行賢人也逆數越理亂天之紀小人之無忌憚也

義之所當爲而不爲者非數之所能知也義之所不當爲而爲者亦非數之所能知也非義不占非疑而占謂之侮非義而占謂之欺虛其心和其志平其氣一其聽有不占也而事無不應有不謀也而用無不成誠之至焉神可至焉是謂動之以天

敬者聖學始終之要未知則敬以知之已知則敬以行之不敬則心無管攝顛倒眩瞽安能有所行乎

義利不可不明也不明則以利爲義心雖公亦私耳天下正理若大路然一而已旁蹊曲徑皆私意也故曰遵王之道無有黨偏偏陂反側云

命之流行而不已者道也道於天其陽乎道於地其陰乎道於人其仁義乎人者兼天地而參之者也是故天覆地承非聖人不形天施地生非聖人不成天神地靈非聖人

而誰爲貞

父子有親君臣有義夫婦有別長幼有序朋友有信五品
遜而大和合皇極之世也堯舜父子之衰也湯武君臣之
缺也伏羲神農日之中乎堯舜三代時之中乎

五行在天則爲五氣雨暘燠寒風也在地則爲五質水火
木金土也天之五氣雨暘質也地之五質水火氣也天交
於地而雨暘爲質地交於天而水火爲氣二變而三不變
者二得陰陽之正而三得陰陽之雜也故二能變而三不
能變也

五行二氣之分也二氣交感網緼雜揉開闔動盪相生則
水木火土金相克則水火金木土出明入幽千變萬化四
時之運生克著焉自陰而陽也順自陽而陰也逆木之盛
也水實生之金之成也火實制之順而生者易知逆而克
者難見曰伏焉曰伐焉土居其中因時致旺四時成功而
無名稱焉其至德矣乎

善養生者以氣而理形以理而理氣理順則氣和氣和則
形和形和則天地萬物無不和矣不善養生者反是理昏
於氣氣楛於形耳目口鼻徇而私慾勝好惡哀樂滯而天
理亡其能苟生日禽獸而已矣

耳目口鼻手足之用皆五也或曰支指五矣耳目口鼻何

有焉曰耳聽五聲目辯五色口嘗五味鼻別五臭不具於此何有於彼手足以形用耳目口鼻以神用形用者易知而神用者難識也

原者氣之始也冲者形之始也中者治之極也用者物之窒也終者事之畢也原者仁之先也用者義之端也公者禮之閑也戎者智之刑也中者信之完也原者近乎中也伏者遠乎中也近者進而遠者退也近者息而遠者消也原始反終故知死生之說也

原元吉幾君子有終數曰原誠之原也幾繼而善也君子見幾有終吉也潛勿用有攸往正靜吉數曰潛藏也勿用有攸往陽微也正靜吉正而靜所以吉也君子藏器於身待時而動故無不利也

原之一一曰君子見幾不俟終日數曰知至至之可以幾也中之五五曰會其有極歸其有極數曰各正性命保合太和也終之九九曰君子合終萬福攸降數曰知終終之可與存義也

原之一一者繼之善也原之九九者逆而凶也當時者盛失時者窮也厥相休囚以類從也君子時之爲貴時止時行時晦時明萬夫之望數終而復乎一其生生而不窮者也陰之終陽之始也夜之終晝之始也歲之終春之始也

萬物之終萬物之始也是故入乎幽者所以出乎明極乎靜者所以根乎動前天地之終其後天地之始乎

一者數之原也九者數之究也十者行之陰陽也十二者氣之柔剛也原其所始究其所終陰陽柔剛分合錯綜燦然於天地之間矣

洪範皇極內篇下

漠漠之間兆朕之先數之原也有儀有像判一而兩數之分也日月星辰垂於上山嶽川澤奠於下數之著也四時迭運而不窮五氣以序而流通風雷不測雨露之澤萬化形色數之化也聖人繼世經天緯地立茲人極稱物平施父子以親君臣以義夫婦以別長幼以序朋友以信數之教也分天爲九野別地爲九州制人爲九行九品任官九井均田九族睦俗九禮辯分九變成樂八陣制兵九刑禁姦九寸爲律九分造曆九筮稽疑九章命筭九職任萬民九賦歛財賄九式節財用九府立圜法九服辯邦國九命位邦國九儀命邦國九法平邦國九伐正邦國九貢致邦國之用九兩繫邦國之民營國九里制城九雉九階九室九經九緯數之度也孔子曰爲天下國家有九經曰脩身也尊賢也親親也敬大臣也體群臣也子庶民也來百工也柔遠人也懷諸侯也修身則道立尊賢則不惑親親則

諸父昆弟不怨敬大臣則不眩體群臣則士之報禮重子庶民則百姓勸來百工則財用足柔遠人則四方歸之懷諸侯則天下畏之齊明盛服非禮不動所以脩身也去讒遠色賤貨而貴德所以勸賢也尊其位重其祿同其好惡所以勸親親也官盛任使所以勸大臣也忠信重祿所以勸士也時使薄歛所以勸百姓也日省月試既廩稱事所以勸百工也送往迎來嘉善而矜不能所以柔遠人也繼絕世舉廢國治亂持危朝聘以時厚往而薄來所以懷諸侯也凡爲天下國家有九經所以行之者一也

昔皇帝使伶倫自大夏之西昆侖之陰取竹之嶰谷生其竅厚均者斷兩節吹之以爲黃鐘之宮制十二筩以聽鳳之鳴其雄鳴爲六雌鳴亦六比黃鐘之宮而皆可以生之是爲律本度其長以子穀秬黍中者九十枚度之一爲一分十分爲寸十寸爲尺十尺爲丈十丈爲引審其容以千二百黍實之合龠爲合十合爲升十升爲斗十斗爲斛權其重百黍爲一銖千二百黍爲十二銖二十四銖爲兩十六兩爲斤三十斤爲鈞四鈞爲石書曰同律度量衡傳曰黃鐘爲萬事根本也

昔者聖人之原數也以決天下之疑以成天下之務以順性命之理析事辯物彰往察來是故天數五地數六五六

音天地之中合也五爲五行六爲六氣陽性陰質五行之
性曰木曰火曰土曰金曰水六氣之質曰胎曰生日壯曰
老曰死曰化木之質也曰楊柳曰梅李曰松栢曰竹箏曰
禾麥曰單火之質也曰木火曰石火曰雷火曰油火曰蠱
火曰糞土之質也曰砂曰石曰玉曰土曰壤曰泥金之質
也曰汞曰銀曰金曰銅曰鉄曰鉛水之質也曰澗水曰井
水曰雨水曰溝渠曰陂澤曰湖海木之物也曰鮫鯉曰蛇
曰龍曰鯉魴曰小魚曰鰍火之物也曰鷄曰鳳曰雉曰鷹
隼曰燕雀曰蟻蠓土之物也曰蟾蜍曰蚕曰人曰蜘蛛曰
蚓曰鰻金之物也曰鹿曰馬曰麟曰虎曰獺曰毛蟲水之
物也曰蟹曰蠃曰龜曰蝦曰蚌曰蠓木之器也曰疏器門
窓曰琴瑟曰規曰筭篩曰耒耜曰綱罟火之器也曰燈器
梯棚曰文書曰繩曰冠冕曰檯棹曰履榻土之器也曰腹
器筐筥曰圭璧曰量曰舟車曰盤盂曰棺槨金之器也曰
方器斧鉞曰印節曰矩曰弓矢曰簡冊曰械校水之器也
曰平器權衡曰輪磨曰準曰鏡匱曰研碓曰厠溷逆順者
事之幾也吉凶者事之著也順爲吉者木爲徵召爲科名
爲恩赦爲婚姻爲產孕爲財帛火爲燕集爲朝覲爲文書
爲言語爲歌舞爲燈燭土爲工役爲循常爲盟約爲田宅
爲福壽爲墳墓金爲賜予爲按察爲更革爲軍旅爲錢貨

為刑法水為交易為遷移為征行為酒食為田獵為祭祀
逆而凶者木為桎杻為驚憂為醜惡為壓墜為夭折為產
死火為公訟為顛狂為口舌為灸灸為焚災為震燬土為
反覆為欺詐為離散為貧窮為疾病為死亡金為征役為
罷免為責降為爭鬪為傷損為殺戮水為盜賊為囚獄為
徒流為淫亂為呪咀為浸溺

筮者神之所為乎其著五十虛一分二掛一以三揲之視
左右手歸餘於扚兩奇為一兩偶為二奇偶為三初揲綱
也再揲目也綱以函三以虛待目目一為一以實從綱兩
揲而九數具八揲而六千五百六十一之數備矣分合變
化如環無端天命人事由是較焉吉凶禍福由是彰焉大
人得之而申福小人得之而避禍君子曰筮者神之所為
乎大事用年其次用月其次用日其次用時十二木徑九
分厚一分陽刻一陰刻二者四陽刻二陰刻三者四陽刻
三陰刻一者四雜取其八自上而下自左而右縱二衡四
縱者九也橫者一十百千也餘四不用者不用之用也前
後相乘而數備矣

數者理之時也辭者數之義也吉凶者辭之斷也惠迪從
逆者吉凶之決也氣有淳漓故數有失得一成于數大地
不能易之能易之者人也

一吉而九凶三祥而七災八休而二咎四吝而六悔八數
 周流推類而求五中則平四害不親厥或是撓雜而不純
 承平之世視王廢置凶咎災吝有命不孽

五行植物屬圖

一陽二陽三陽一陰二陰三陰

木	楊柳梅李松栢竹葦禾麥簞
火	木火石火雷火油火虫火鄰
土	砂石玉土壤泥
金	汞銀金銅鐵鉛
水	澗水井水雨水溝渠陂澤湖海

卷之九

九

四十三

蔡氏九傳書 六卷 四三

五行動物屬圖

木	木	火	土	金	水
鯪	鯉	鴈	蟾	鹿	蟹
蛇	雞	蚕	馬	鱉	鱉
龍	鳳	人	麟	猴	龜
鯉	隼	蜘蛛	虎	蝦	蚌
魚	雀	蚓	豕	毛	蟲
鱖	梟	鰻	虫	蠅	蠅

一陽 二陽 三陽 一陰 二陰 三陰

五行用物屬圖

木	火	土	金	水
門	梯	腹	方	斧
窗	器	器	器	器
琴	文	圭	印	節
瑟	書	壁	節	矩
規	繩	量	矩	準
箒	筆	舟	弓	鏡
耒	視	車	矢	匱
耜	檯	盤	筒	研
網	棹	盂	械	椎
罟	履	棺	校	廁
	蹋	槨	校	園

一陽 二陽 三陽 一陰 二陰 三陰

九峯

五行事類吉圖

一陽 二陽 三陽 一陰 二陰 三陰

木	徵	召	科名	恩赦	婚姻	產孕	財帛
火	燕集	文書	朝會	言語	歌舞	燈燭	
土	工役	循常	盟約	田宅	福壽	墳墓	
金	賜予	按察	更革	軍旅	錢貨	刑法	
水	交易	遷移	征行	酒食	田獵	祭祀	

五行事類凶圖

一陽 二陽 三陽 一陰 二陰 三陰

木	捭	杌	驚憂	醜惡	壓墜	夭折	產死
火	公訟	顛狂	口舌	炙炙	災焚	震燬	
土	反覆	欺詐	離散	貧窮	疾病	死亡	
金	征役	罷免	責降	爭鬪	傷損	殺戮	
水	盜賊	囚獄	徒流	淫亂	咒咀	浸溺	

五行支干圖

木	甲子	乙丑	丙寅	丁卯	戊辰	己巳	庚午	辛未	壬申	癸酉	甲戌	乙亥
火	丙子	丁丑	戊寅	己卯	庚辰	辛巳	壬午	癸未	甲申	乙酉	丙戌	丁亥
土	戊子	己丑	庚寅	辛卯	壬辰	癸巳	甲午	乙未	丙申	丁酉	戊戌	己亥
金	庚子	辛丑	壬寅	癸卯	甲辰	乙巳	丙午	丁未	戊申	己酉	庚戌	辛亥
水	壬子	癸丑	甲寅	乙卯	丙辰	丁巳	戊午	己未	庚申	辛酉	壬戌	癸亥

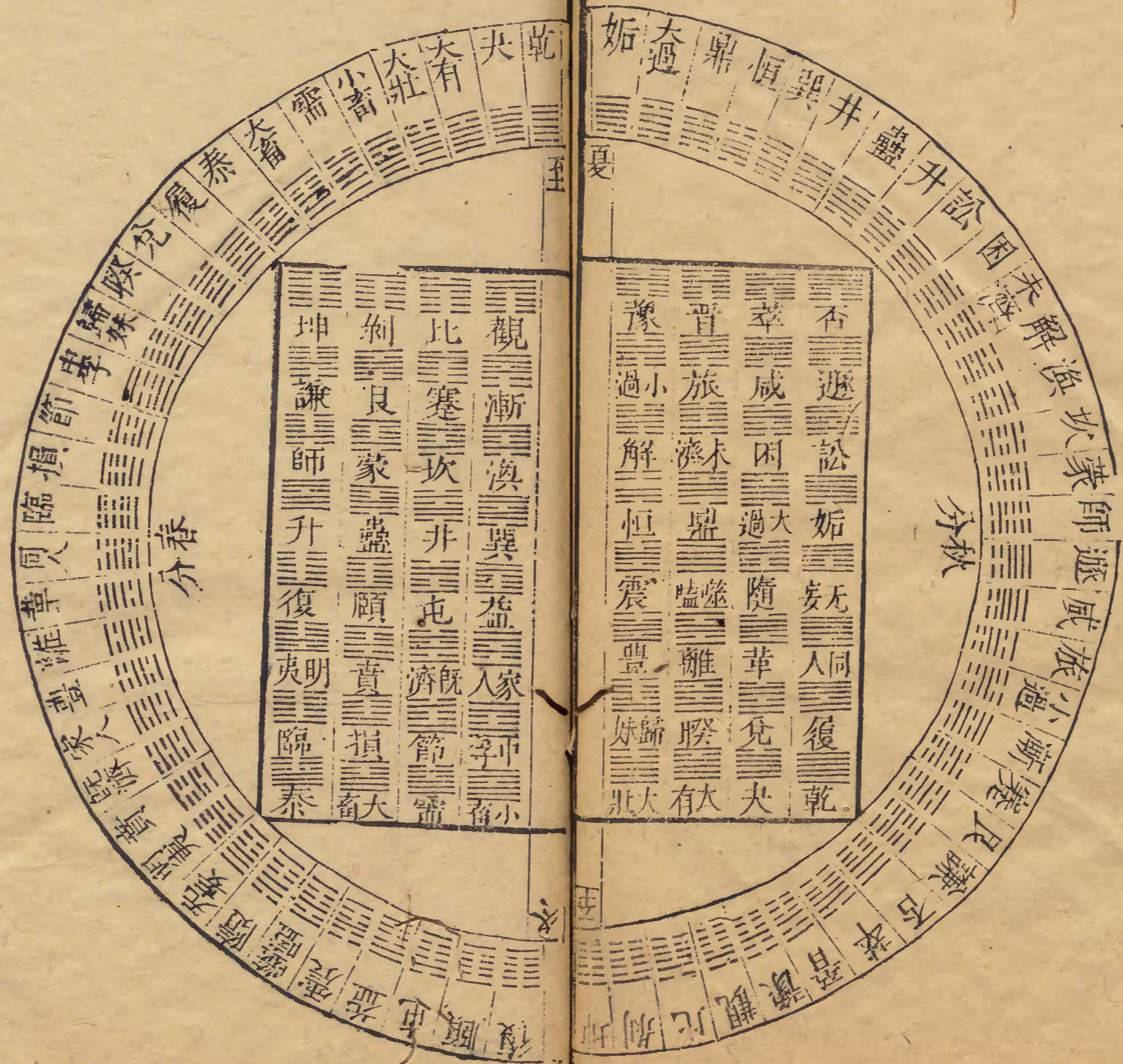
一陽 二陽 三陽 一陰 二陰 三陰

五行人情體圖

木	喜	魂	仁	臭	肝	筋
火	樂	神	義	色	心	毛
土	慾	意	禮	形	腠	肉
金	怒	魄	智	味	肺	骨
水	哀	精	信	聲	腎	皮

一陽 二陽 三陽 一陰 二陰 三陰

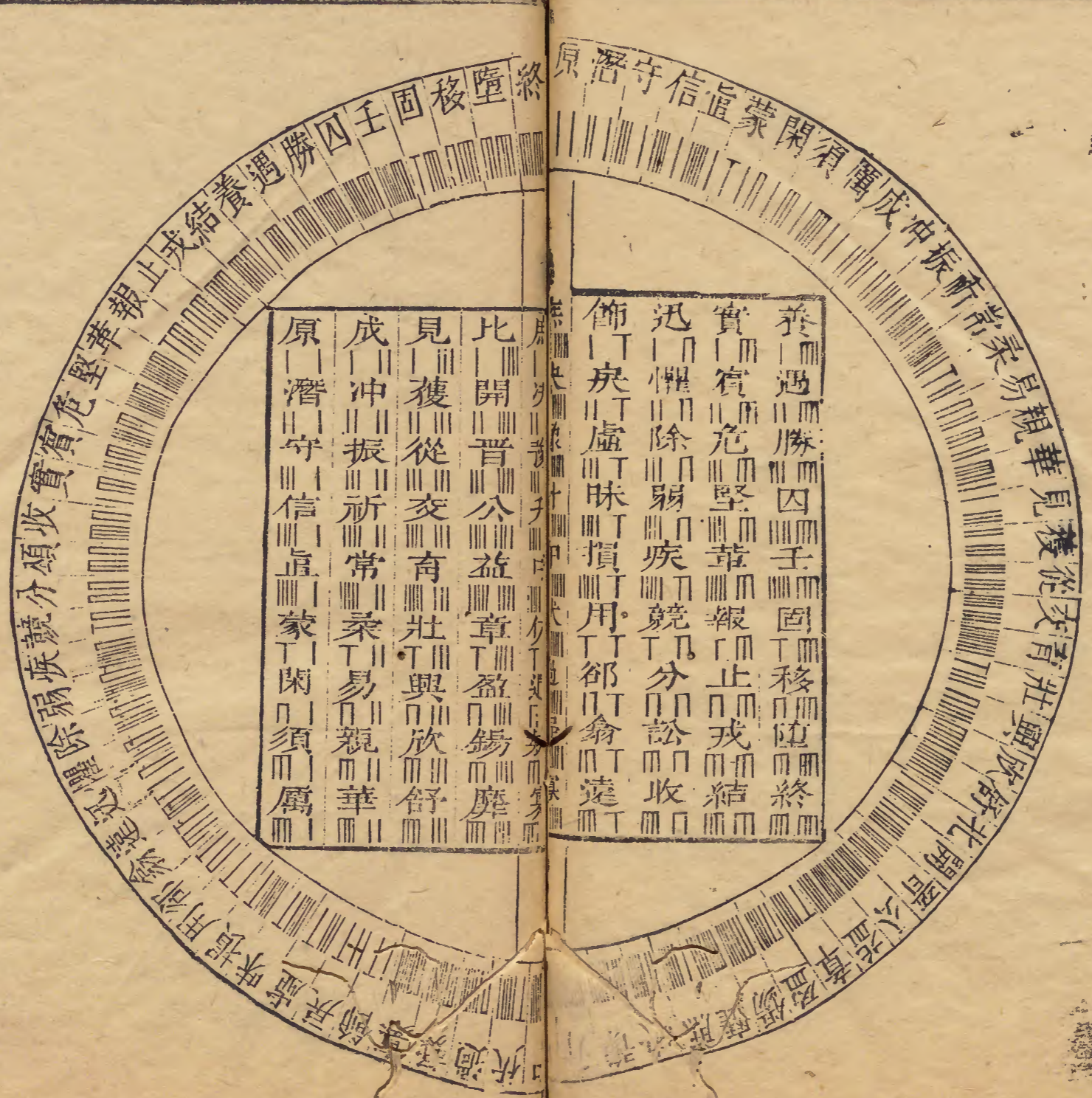
易象之圖



卷之九

九

範數之圖



養 遇 勝 囚 壬 固 移 墮 終
 實 賓 危 堅 革 報 止 戎 結
 迅 懼 除 弱 疾 競 分 訟 收
 飾 疾 虛 昧 損 用 郤 翁 遠
 比 開 晉 公 益 章 盈 錫 靡
 見 獲 從 交 育 壯 興 欣 舒
 成 冲 振 祈 常 柔 易 親 華
 原 潛 守 信 直 蒙 閑 須 厲

卷之九

九峯

四十七

卷之九

九峯

四十七

皇極內篇數總名

|| 原 左一右一日原始也與終相對

||| 潛 左一右二日潛藏也與墜相對

|||| 守 左一右三日守定也與移相對

||||| 信 左一右四日信實也與固相對

|||||| 直 左一右五日直正也與仁相對

||||||| 蒙 左一右六日蒙昧也與囚相對

||||||| 閑 左一右七日閑暇也與勝相對

||||||| 須 左一右八日須待也與遇相對

||||||| 厲 左一右九日厲危也與養相對

成 左二右一曰成就也與結相對

冲 左二右二曰冲和也與戎相對

振 左二右三曰振動也與正相對

祈 左二右四曰祈禱也與報相對

常 左二右五曰常久也與革相對

柔 左二右六曰柔弱也與堅相對

易 左二右七曰易平也與危相對

親 左二右八曰親主也與賓相對

華 左二右九曰華花也與實相對

見 左三右一曰見現也與收相對

獲 左三右二曰獲得也與訟相對

從 左三右三曰從隨也與分相對

交 左三右四曰交合也與競相對

育 左三右五曰育養也與疾相對

壯 左三右六曰壯強也與弱相對

興 左三右七曰興起也與除相對

欣 左三右八曰欣喜也與懼相對

舒 左三右九曰舒緩也與迅相對

比 左四右一曰比近也與遠相對

開 左四右二曰開闢也與翕相對

二九

三九

晉 左四右三日晉進也與邵相對

公 左四右四日公正也與用相對

益 左四右五日益增也與損相對

章 左四右六日章明也與昧相對

盈 左四右七日盈滿也與虛相對

錫 左四右八日錫賚也與戾相對

靡 左四右九日靡多也與飾相對

庶 左五右一日庶眾也與寡相對

決 左五右二日決斷也與疑相對

豫 左五右三日豫樂也與過相對

升 左五右四日升上也與伏相對

中 左五右五日中皇極也不偏不倚無過不及其尊無對

伏 左五右六日伏還也與升相對

過 左五右七日過咎也與豫相對

疑 左五右八日疑惑也與決相對

寡 左五右九日寡少也與庶相對

五九

飾 左六右一日飾賁也與靡相對

戾 左六右二日戾違也與錫相對

虛 左六右三日虛空也與盈相對

昧 左六右四日昧昏也與章相對

䷗ 損 左六右五日損咸也與益相對

䷗ 用 左六右六日用施也與公相對

䷗ 卻 左六右七日卻退也與晉相對

䷗ 翕 左六右八日翕合也與開相對

䷗ 遠 左六右九日遠疏也與比相對

䷗ 迅 左七右一日迅速也與舒相對

䷗ 懼 左七右二日懼憂也與欣相對

䷗ 除 左七右三日除去也與興相對

䷗ 弱 左七右四日弱柔也與壯相對

䷗ 疾 左七右五日疾病也與育相對

䷗ 競 左七右六日競爭也與交相對

䷗ 分 左七右七日分判也與從相對

䷗ 訟 左七右八日訟爭也與獲相對

䷗ 收 左七右九日收斂也與見相對

䷗ 實 左八右一日實果也與華相對

䷗ 賓 左八右二日賓客也與親相對

䷗ 危 左八右三日危險也與易相對

䷗ 堅 左八右四日堅剛也與柔相對

䷗ 革 左八右五日革變也與常相對

䷗ 報 左八右六日報答也與祈相對

六九

七九

止 左八右七曰止靜也與振相對

戎 左八右八曰戎兵也與冲相對

結 左八右九曰結束也與成相對

八九

養 左九右一曰養安也與厲相對

遇 左九右二曰遇會也與須相對

勝 左九右三曰勝克也與閑相對

囚 左九右四曰囚困也與蒙相對

壬 左九右五曰壬伎也與直相對

固 左九右六曰固執也與信相對

移 左九右七曰移遷也與守相對

墮 左九右八曰墮墜也與潛相對

終 左九右九曰終盡也與原相對

九九

今列八十一圖于後

一吉 書曰德惟一動罔不吉 元吉 吉又逢吉故曰元吉

二咎 咎過也凡二皆咎與八休對

三祥 祥福也凡三皆祥與七災對

四吝 吝心有羞惡也凡四皆吝與六悔相對

五平 皇極不偏不倚無過不及其尊無對凡五皆平

六悔 悔心悟其失也凡六皆悔與四吝對

七災 災禍也凡七皆災與三祥對

八休 休美也凡八皆休與二吝對

九凶

書曰德二三動罔不凶故九九皆凶與一吉對 大凶 凶又逢凶故曰大凶

原元吉幾君子有慶

已下俱蔡氏所係之辭每辭後具有一圖未暇併錄俟刻時再訂刊之

潛勿用有攸往正靜吉

守居正吉不利有攸往

信中實有孚利祭祀

直有事勿事敬之吉正凶利見大人

蒙小事吉內明外蒙迫則凶利教學

閑厲利禦寇勿越勿逐

須有孚未明不利攸行中正有慶

厲征鳥厲疾無初有終吉

成王惠有終吉不利有攸往勿首事毀成凶

冲元亨大君體仁首出庶物萬國以寧無不利

振布文德率作怠慢不恭凶

祈求而往無不利祭祀吉

常元亨利不息之貞

柔惠利用正婦人吉夫子凶

易百物順生庶事順成平易近民難險凶不利涉大川

親內和順而外文明父父子子兄弟弟夫夫婦婦上下

睦而家道亨

華文明以正利有攸往不利折獄木道乃行
見一氣既信百有著形睟面盎背德潤身隱匿凶
獲氣質形色自天有德君子遷善小人革面縱逸凶
從惟從非同不獲其身不見其人利有攸行
交唱而和感而應渙汗大號東南得朋征伐小利
育天地網緼萬物化醇聖人順成生產吉
壯千正有攸往無不利

興吉利見大人天下文明萬邦黎獻方來不寧土役無度
凶

明凶

舒雨露霑濡草木榮敷百體以舒惟仁之腴無不利迫近

凶

比上下相親左右承隣龍見雲升君子以懷小人勿用
開析民懇田閉塞通障利有攸往閉糶藏莖凶
晉進賢去邪百工咸理監工日號悖于時凶蠶桑吉
公亨天高地下萬物散殊君子克已禮復其初利折獄
益朋友方來敬之終吉繼長增高與時偕極廢愒凶
章天下文明赫彬彬大振厥聲匪正有悔
盈生氣流形品物咸亨雷雨滿盈不疑其行

錫亨厲發爵賜服慶賞以行小人勿承以殃厥身

靡亨上下謐寧來庭來賓勿徇其名大人吉小人吝疾病

凶

庶天開地闢萬物蕃殖君子所體利衆不利寡利公不利

私

決八元舉用四凶竄殛群疑盡釋無往不直利艱正

豫飲食和樂君子豫吉小人豫凶

升禮明樂行萬化以成利見大人不言有喻允升大吉

中赫赫大明耀彼四隣君子持盈小人毀成

伏不聞不覩君子戒懼勿用娶女利潛師不利有攸往

過同滯于樂君子戒懼君子過厚小人過薄利涉大川

疑有問有貳君子用明小人用罔勿用決獄凶

寡宜上不宜下宜少不宜衆君子寡過不利婚媾

飾華文郁郁貌恭作肅君子謹獨

戾厲吉曲能有誠君子克明

虛理明而適應物不窮徇慾惟凶不利爭訟

昧幽人正吉闇而草晦而明不利折獄

損君子之過日以削小人之過日以斲遇雨吉藥餌有喜

用利正有攸往吉君子喻義小人喻利征伐有功利決獄

卻利行遯反身以誠不利有攸往隆責勿恤

翁利徵師會同吉財聚民散財散民聚

遠利有攸往不于其身于其子孫不于其家于其國人

迅吉雷風之歛震撓萬物君子威德神化莫測

懼有孚惕厲終吉君子畏命小人畏令酒食讌樂凶

除稊稗既去嘉穀斯登不利作興君子攸行

弱丈人厲小人吉不附不植附則附失艱正無咎

疾節飲食謹起居無攸害

競鳥走兔從麥生葺葺老夫丰容爭訟逆凶

分長短均平潮駛月盈君子利正小人勿乘

訟內訟吉勿有言不利有攸往

收一氣會摯百物歛收君子反身放心是求歛藏吉

實碩果于叢仁復于宮應感不窮永正吉

賓後民用章觀國之光利賓于王大有吉慶

危厲無咎知險而懼懼不失正自天有命不利涉大川

堅利有攸往剛健篤實義之所出物莫能屈攻城陷陣凶

革利正從而革通不塞應時而亨金道乃行疾病凶

報祭祀吉事不宜先宜後君子有慶

止父慈子孝兄友弟恭思出位越常凶征吝

戎正吉戰血玄黃陽亢有傷君子克臧惟知之藏利征伐

結百穀其成庶績其凝履霜堅冰婚媾吉爭訟凶

養惟心亨求口實大人小體小人小體

遇吉非龍非虺非虎非羆為天之師自天祐之勿娶女凶

勝厲正吉利涉大川君子以智小人以力

囚厲利用獄不利有攸往

壬惟水之神外暗內明君子休休小人包羞姪娠吉

固正靜而一為物之極龍蛇之蟄不知不識吉

移功成而退居亢則悔利有攸往守常凶

墮物極於上必復於下君子下下吉

終吉茲闔之窮斯闔之通君子令終

文獻通考語

今按每服五百里五服則二千五百里南北東西相距五
 千里故益稷篇言弼成五服至于五千然堯都冀州冀州
 之北境并雲中涿易亦恐無二千五百里籍使有之亦皆
 沙漠不毛之地而東南財賦所出則反棄于要荒以地勢
 考之殊未可曉但意古今地土盛衰不同當舜之時冀北
 之地未必荒落如後世耳亦猶閩浙之間舊為蠻夷淵藪
 而今富庶繁衍遂為上國土地興廢不可以一時槩也周
 制九畿由侯甸男采衛蠻夷鎮藩畿亦五百里而王畿又
 不在其中併之則一方五千里四方相距為二萬里蓋倍
 禹服之數也漢地志亦言東西九千里南北一萬三千里
 先儒皆疑禹服之狹而周漢地廣或以為禹直方計而後世以人迹
 言或以古今尺有長短或以為禹聲教所及則地盡四海而
 屈曲取之要之皆非的論蓋禹聲教所及則地盡四海而
 其疆理則止於五服為制至荒服之外又別為區畫如所
 謂咸建五長是已周漢則盡其地之所至而疆畫之也

朱文公夢奠記

慶元庚申三月初二日先生簡附葉味道來約沈下考亭
當晚卽與味道至先生侍下是夜先生看沈書集傳說書
數十條及時事甚悉精舍諸生皆在四更方退止沈宿樓
下書院且三日先生在樓下改書傳兩章又貼脩稽古錄
一段是夜說書數十條四日先生在樓下商量起小亭於
門前洲上先生自至溪岸相視陳履道載酒食于新築亭
基時溪東山間有獸聲甚異里人在坐者云前後如此鄉
里輒有喪禍然聲未常有此雄也是夜說書至太極圖五
日先生在樓下臆腑微利邑宰張揆來見有餽先生却之

謂知縣若寬一分百姓得一分之惠揆籍時相之勢尚熾
可畏百姓甚苦之是夜說西銘又言爲學之要惟事事審
求其是決去其非積累日久心與理一初六日改大學誠
意一章令詹淳謄寫又改數字又修楚辭一段午後大下
隨入宅堂自是不能復出樓下書院矣七日先生臆腑甚
脫文之文之名塾
文公仲子自五夫歸八日精舍諸生來問病先生
起坐曰誤諸生遠來然道理只是恁地但大家倡率做些
堅苦工夫須牢固着脚力方有進步處時在坐者林子武
陳器之葉味道徐君甫方伯起劉成道趙唯夫及沈與范
益之先生顧沈曰某與先文病勢一般決不能起沈答曰

先人病兩月餘先生方苦臟腑然老人體氣易虛不可不
急治之蓋先生之病實與先人相似上極熱揮扇不輟下
極冷泄瀉不止先人初亦因痞結服神功丸致動臟腑春
陵病革時常作先生書及此故也諸生退先生作范文伯
崇書托寫禮書且爲冢孫擇配又作直卿文書命收禮書
底本補葺成之又作敬之敬之名在文公季子書又批與敬之早歸
收拾文字且嘆息言許多年父子乃不及相見也夜分命
沈檢巢氏病源劉擇之云待制脉絕已三日矣只是精神
定把得如此分曉九日五更命沈至臥內先生坐床上沈
侍立先生以手挽沈衣命坐若有所欲言而不言者久之

醫士諸葛德裕來命無語所用治命移寢中堂平明精舍
諸生復來問病味道云先生萬一不諱禮數用書儀如何
先生搖首益之云用儀書如何先生復搖首沈曰儀禮書
禮參用如何先生首肯之然不能言意欲筆寫示左右以
手板托紙進先生執筆如平時然力不復能運少頃置筆
就枕手誤觸巾目沈正之諸生退沈坐首邊益之坐足邊
先生上下其視瞳猶炯然徐徐開合氣息漸微而逝午初
刻也是日大風破屋左右梧桐等大木皆拔未幾洪水山
皆崩陷其所謂山頹木壞者歟嗚呼痛哉先生平年脚氣
自入春尤甚以足溺氣痞步履既艱刺痛間作服藥不效

先生謂沈曰脚氣發作異於常年精神頓衰自覺不能長
俞倅聞中自邵武赴延平過考亭薦醫士張修
之張至云須畧攻治去其壅滯方得氣脉流通先生初難
之以問劉擇之擇之蓋素主不可攻治者叩其用藥擇之
曰治粗人病爾此豈所宜張執甚力擇之不能屈先生亦
念此病恐前後醫者止養得在遂用其藥初製黃芪罌粟
殼等服之小効繼用巴豆三稜莪朮等藥覺氣快足輕向
時遇食多不下膈之病皆去而大腑又秘結先生再服溫
白丸數粒臟腑通而泄瀉不止矣黃芽歲丹作一劑投之
皆不效遂至大故嗚呼痛哉先君歿春陵時謂沈曰先生
老矣汝歸終事之未逾年而先生亦歿數奇命薄學未有
聞而父師俱往抱無涯之悲飲終天之恨幾何不寤苦而
遂死也嗚呼痛哉

贊熊郭門公像

避地東南陳謨觀察總率義徒草竊俱遏暨登八座聲聞
四達精神如在德澤廣濶

贊劉雲莊先生

道德美矣功業偉然上光所授下擴所傳澤被郡邑名列
史編配享考亭奚千百年

贊劉睦堂先生

學承朱子知止有定伯仲師友意誠心正行修名立孰不
啓敬德裕後昆無窮之慶

自詠

世事多顛倒惟仁實可依幾多豪富貴少不草萊歸孺子
宅猶在令公園已非躊躇不能去端恐寸心違

武夷山中四首

余昔隱屏東扁舟夾雙龍浩歌碧雲間萬壑生清風群仙
幔亭宴玉女雙鬟蓬夕景落寒巖照耀金芙蓉

余昔隱屏西乘閑臥幽棲巖花雲端發野鳥林際啼仙掌
神所刊石崖天與齊月華結清夢啁晰聞金鷄

余昔隱屏南春風駐征驂開門傍水面結屋依山嵐千崖
互紆鬱萬象中渾涵居然歲月深寒花露穆穆

余昔隱屏北飄然度巖側誰知神仙居自與塵世隔瑤草
霜更清琪花雪仍白橫玉叫寒雲萬里天一色

贈琴士劉伯華

見翰墨壬集八卷八

公子年方少絲桐長有名曲雖仍舊譜指要發新聲澗落
泉初響風清月正明起予千古意愴惻不勝情

山中

才旣非時用性本愛岑寂決策西山遊幽隱遂成癖春風
百花紅秋月千嶂碧煙霞結綢繆猿鳥自疇昔乘間撫深

曠噴薄轟鐵笛笑挹天柱峯高寒幾千尺

咏西山

紫荆相依倚綠篠自蒙密秋蘭澗中花山果路邊實沿崗
引霜藤臨流坐寒石日暮陰崖開雲收遠山出疎籥尚存
菊荒庭舊垂橘絲桐想虛堂簡策居靜室俯仰今幾時漫
然已陳跡摩娑蒼苔痕屐齒不可識

見八閩通誌

贈棊士兼相

見翰墨壬集八卷八

蹉峩遠遊冠過我田里居手談達要劫心計有卷舒把握
殺活機操持開闔樞總總如亂兵紛紛若奔車觀者皆怵
惕敵人更擲揄一着起疲廢萬口驚誼呼巧思自神授智
慧非常拘又聞風鑒精許與且不渝群公贈詩文稱述良
匪虛自昔少兼能今挾二術俱奕秋與許負世異同一軀
惜哉惟藝名問學當何如

咏武夷

見武夷誌

四曲遊人歎乃歌舊磯千古老漁蓑題詩巖下人來往春
雨年年長綠莎

贈談命

談命誰稱妙莫窮圓機端的與天通試看今日飛騰者多
在當年許與中

挽劉文安公

考亭雲谷孰居先名世悠然得正傳窮理致知須主敬存
心養性道齊賢凌雲端擬陳三策寃夢那知隔九泉後世
表章尊所學四書功足繼朱宣

武夷自詠

見武夷誌

武夷群岫高崔嵬隱屏直聳天中開千尋拔地出圭壁
吼萬古封蒼苔煙霞舒卷朝夕異日月晝夜東西迴寒流
詰曲抱崑足水清沙碧直蓬萊紫京真人玉爲杯瓊漿初
發葡萄醅醉來披雲臥松月松花點點飄香雪哀猿絕壁
聲更長惆悵懷人遠明發

題白蓮寺聯

見詩人主骨

遊魚顧影驚寒月

宿鷺迷群下夕陽

附錄

贈蔡沈太子少師誥

寶祐三年乙卯八月二日

君明臣良慶千載風雲之會父慈子孝沾一家雨露之恩
朕方任樞省之賢爾實授鯉庭之訓可無愍典慰爾孝思
具官蔡杭故父贈朝奉大夫沈學起九峯道該一貫以西

山爲之父家傳正學之燈以考亭爲之師面受斯文之印
利祿不關於一念功名悉付於諸郎有弘濟艱難之才得
兼資文武之彥師隆三少新備位於儲宮恩播十行示追

榮於禰廟可特贈太子少師餘如故

贈翁氏宜春郡夫人誥

北斗天樞之象位我儒臣凱風寒泉之思慰而母氏肆舉
禋章之寵式彰慈訓之光 具官 蔡杭故母碩人翁氏抑抑
合儀溫溫淑德相夫有道蘋澗敬其教子移忠桂林擢穎
維時良弼贊我洪樞觀其操存正大可以知母之賢攷其
造詣精微可以驗母之教爰錫宜春之號聿新巨郡之封
可特贈宜春郡夫人

贈劉氏齊安郡夫人誥

三釜及親養遂曾參之樂一羹遺母孝推考叔之純凡一
命以上思報劬勞在四輔之貴可忘聖善迺揚寵渥以示
愍綏 具官 蔡杭故繼母碩人劉氏儀閑蘋藻秀毓芝蘭雖
雖循法度之常汲汲淑詩書之訓方爾遂升軒之樂意其
終列鼎之榮家積善而慶有餘子欲養而親不逮樞分紫
極雖莫觀厥子之成封啓黃岡于以慰爾靈之望可特贈
齊安郡夫人

贈蔡沈太子太師誥

寶祐四年丙辰四月二十二日

制詞 今不存

贈翁氏文安郡夫人誥

制詞 今亡

贈劉氏通義郡夫人誥

制詞 今六

贈蔡沈少師誥

寶祐四年七月二十六日

引君當道惟茲正人教予以忠本於嚴父凡今日茂聞於遠業皇天有相于斯文率循舊章增賁禰廟具官蔡杭故父贈太子太師沈綱維吾道羽翼正傳禮樂立邦國之經著述可垂於百世象數明天地之撰制作示法於後人立心不在其身光前克裕厥後以持敬為格君之學以協忠為贊化之謀政路訐謨由夙承於考訓宮師極品宜進秩於維垣尙其有知服此無斃可特贈少師餘如故

贈翁氏安國夫人誥

帝命時幾正賴克艱之助母氏聖善諒深罔極之恩匪隆告第之恩曷稱擇隣之教具官蔡杭故母文安郡夫人翁氏生於儒閥配彼德人襟度冲夷遇媵侍假以色性姿淑謹事舅姑無間言故悼亡有正節之稱而題墓表孝婦之美痛三釜之不逮雖萬鍾而奚加進之大國之封仍以小君之號用昭愍飾式慰孝思可特贈安國夫人

贈劉氏成國夫人誥

以賢招賢方重政塗之命繼母如母申頒祿典之華具官蔡杭故繼母通義郡夫人劉氏雍肅婦儀淑均母訓相夫

字子懽若有恩酬外撫中曾無間語凡此彌諧之助皆其保抱之功湯邑脂田已積小君之號絲言密篆更加大國之封尙其幽局歆此明命可特贈成國夫人

加贈蔡沈永國公誥

寶祐五年丁巳九月二日

維時賢佐暫均逸於祠庭馳我祭恩盍疏榮於考廟肆攷

愍册庸煥幽潛

具官

蔡杭故父贈少師沈深味道腴妙窮

理脉蚤同父難經禮曲盡於丁年晚授師傳書學遂陳於一覽茂毓亢宗之嗣常輸愛主之忠爰舉彝章以昭餘慶

挹九峯之爽氣原自西山錫二水之嘉名建茲南國受此

成命光輝泉壤可特追封加贈太師永國公餘如故

贈翁氏衛國夫人誥

臣曰鄰哉方矢考槃之樂母也天只宜懷陟岵之恩屬因

祭澤之敷爰侈恩封之盛

具官

蔡杭故母贈安國夫人翁

氏夙全懿質見謂賢閨鍾秀椿庭私淑儒先之訓毓奇蘭

砌顯將王父之言積善而生公侯有穀而貽孫子可無愍

典加煥幽局瞻妹土之舊疆式稱小君之號昭父衢之始

殞益綿後嗣之休可特贈衛國夫人

贈劉氏福國夫人誥

賢與時偕出處每全於大節母以子貴哀榮宜備於小君

載錫恩徽用昭祭澤

具官

蔡杭故繼母成國夫人劉氏性

全聖善德備柔嘉早鞠育於草堂親聆警欬晚怡愉於萱
砌克享康寧迄登八袞之年無愧九峯之配慶垂後嗣恩
後前封申錫魚軒進閩山之天國載新鳳誥煥幽壤之餘
光可特贈福國夫人

洪範皇極內篇序

謝無楨 天台人

圖出河書出洛圖爲易書爲範易以象範以數象以偶數
以奇知有數奇而不知有象偶是無書而無圖也知有象
偶而不知有數奇是有圖而無書也易更四聖其象已著
範錫神禹其數不傳於是更有以數爲象而奇零無用矣於
是有以象爲數而多偶難通矣夫推其極則卦與疇象與

數相因爲用故也原其初則卦自卦疇自疇象自象數自
數其可混而一之乎九峯先生廣西山之家學暢考亭之
師傅著皇極內篇與大易並行嘗卽之而求其數矣始於
一參於三究於九成於八十一備於六千五百六十一散
之無外卷之無內體諸造化而不可遺其變化無窮未易
以綱舉而條例也然其吉凶其悔吝其災祥休咎莫不粲
然具見於八十有一章大抵以性命爲端以禮義爲準因
古設教卽事示戒欲正而不欲邪欲中而不欲偏爲君子
謀而不爲小人謀凡所以揭天理敘民彝去世迷障人慾
者雖不與易同象而未嘗不與易同歸也其言曰天地所

以肇人物所以生萬事所以得失皆數也數之體著於形
 數之用妙於理非窮神知化獨立物表者曷足以與此鳴
 呼窮神知化獨立物表未易言也九峯先生其幾是與不
 然將不知而作為元包為洞極為潛虛程子謂有之無所
 補無之靡所闕矣其何以闡範數配易象補前古之闕文
 垂將來之大法乎享數弗遐釋數未備尙不能無俟於後
 之君子是則猶有餘憾焉耳

九峯先生墓圖



九峯先生墓表

直德秀

字希元號西山
叅知政事

君諱沈字仲默姓蔡氏西山先生季子也先生嘗特召堅
辭不起世謂之聘君以師事朱文公而文公顧曰季通吾
老友也凡性與天道之效他弟子不得聞者必以語季通
焉異端與傳微辭邃旨必先令尋討而後親折衷之故嘗
輯其問答之辭曰翁季錄者蓋引以自匹也當是時西山
之名聞天下君之昆弟嘗自勝衣趨拜入則服膺父教出
則從文公遊文公晚年訓傳諸經畧備獨書未及為整環
視門生求可付者遂以囑君洪範之數久失其傳聘君獨
心得之然未及論著亦曰成吾書者沈也君既受父師之

託凜凜然常若有負蓋沈潛反覆者數十年然後克就其
于書也攷序文之悞訂諸儒之說以發明二帝三王群聖
賢用心之要洪範洛誥泰誓諸篇往往有先儒所未及者
其於洪範數也謂體天地之撰者易之象紀天地之撰者
範之數數始于一奇象成于二偶奇者數之所以行偶者
象之所以立故二四而八八卦之象也三三而九九疇之
數也由是八八而又八之為四千九十六而象備矣九九
而又九之為六千五百六十一而數周矣易更四聖而象
已著範錫神禹而數不傳後世作者昧象數之原窒變通
之效或即象而為數或反數而擬象洞極有書潛虛有圖

非無作也牽合附會自然之數益晦焉嗟夫天地之所以生成萬物之所以得失者莫非數也數之體著於形數之用效於理非窮神知化者曷足以語此君子二書闡幽發微至於如此真不愧父師之託哉慶元初偽學之論興文公以黨魁黜聘君亦遠謫春陵君徒步數千里以從九嶷之麓最楚粵窮僻處山川風物悲涼慘愴居者率不能堪君父子相對以禮義相怡悅浩然無湘纍之思楚囚之泣也聘君不幸歿貶所君復徒步護柩以歸有餽之金而義不可受者輒謝卻之曰吾寧隨所止而殞不忍累其先也時年僅三十卽屏去舉子業一以聖賢爲師平居仰觀俯

察默坐終日瞭然有見於天地之心萬物之情反求諸躬衆理具備信前聖之言不予欺也聘君嘗著律呂新書八陣圖皆爲文公所嘆重然學者鮮窺其微間以叩君毫析縷解使人灑然無疑至象緯運行陰陽向背歷歷如指諸掌其志以經世綜物自任而道與時違遂指山林爲歸宿卜居九峯邃奧重掩雖當世名卿物色求訪將薦用君不屑就也其文長於論辯詩早暮太白晚入陶韋社中至今吟咏性情摹寫造化則又源流文公感興諸作非徒以詩自任而已德秀之生也後不及拜聘君床下而喜觀其書嘉定中始見君后山未幾過于洪都之郡齋留止數月暇

則相從質問所得未悟後三年之潭詣諸君以別戶庭幽
潔竹樹茂美如適君平子陵之居伯仲聯席衣冠偉然若
圖繪中見古人物會李公晦蔡元思繼至引觴含爵名論
迭發雜以辯爭竟日散去未知離別之可重也比年退念
一相從廬峯幔亭間迄不可得而坐中客如君與公晦又
皆無復存然後知一日之會爲千載之訣其亦可悲也夫
君之歿實紹定三年五月壬辰享年六十有四是年十月
甲寅葬于后山九峯之東源始君之名若字文公實命之
欲其潛心體道默而成之也及君長子生文公復命之曰
模欲其循法履度動與道合也文公之屬君之父父子者如

此君既克佩師訓模亦進未量次子杭以明經擢進士第
李子權亦嗜學授廬峯書院山長訓誨人才噫蔡氏自首
陽以文行顯牧堂以道學名西山益振大之君與二昆又
相闡明之然皆隱遁山林湮淪弗偶或以爲蔡氏恨予曰
是不足恨也昔曾之曾氏自皙以後未嘗仕而聖師與其
志道統得其傳至西猶羞比管仲是其所傳者多矣漢陳
仲弓之子孫相繼隆貴然公慚卿卿慚長位高而名益下
君子病之若君承家學淵源河洛羽翼魯鄒繇祖暨孫先
後一轍言學之有本者必推焉此其可貴豈區區人爵比
乎君之言行予友黃君自然狀之模復請予表其墓予不

得辭也故為序其梗概俾刻之石以俟後之君子其尚有考於斯 此文節入性理 端平乙未五月端陽日書

答蔡仲默書

朱文公

周純臣書荷留念景建書已領却欲附數字報之合納去若春陵人未行猶可及也冠義會尋得否幸因便寄及

又

洪範傳已領俟更詳看然不敢率易改動如餘子書一函寫後日早來取昨日有臨川便已畧報仲撫頗詳此無益而有害何苦委身以犯其鋒也

又

謝誠之書說六卷陳器之書說二卷今謾附去想未暇看且煩為收起鄉後商量也漳州陳安卿在此其學甚進

又

星室之說俟更詳看但云天繞地左旋一日一周此句下恐欠一兩字說地處却似亦說得有病蓋天繞地一周了更過一度日之繞地比天雖退然却一日只一周而無餘也岐梁恐須兼存眾說而以晁氏為斷但梁山證據不甚明白耳禹貢有程尚書說冊大難送俟到此可見稍暇能早下來為佳

又

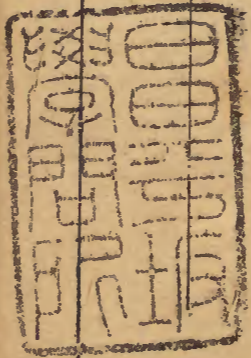
年來病勢交攻困悴日甚要是根本已衰不復能與病爲敵看此氣象豈是久於人世者諸書且隨分如此整頓一番禮書大段未了最是書說未有分付處因思向日喻及尙書文義通貫猶是第二義直須見得二帝三王之心而通其所可通毋強通其所難通卽此數語便已參到七八分千萬便撥置此來議定綱領早與下手爲佳諸說此間亦有之但蘇氏傷於簡林氏傷於繁王氏傷於鑿呂氏傷於巧然其間儘有好處如制度之屬祇以疏文爲本若其間有未穩處更與挑剔令分明耳

又

示喻書說數條皆是但康誥外事與肆汝小子封等處自不可曉只合闕疑某嘗謂尙書有不必解者有須着意解者有略須解者有不可解者其不可解者正謂此等處耳弗辟之說只從鄭氏爲是向董叔重得書亦辨此條一時信筆答之謂當從古註說後來思之不然是時三叔方流言於國周公處兄弟骨肉之間豈應以片言半語便遽然興師以誅之聖人氣象大不如此又成王方疑周公周公固不應不請而自誅之若請之於王王亦未必見從則當時事勢亦未必然雖曰聖人之心公平正大區區嫌疑自不必避但舜避堯之子於南河之南禹避舜之子於陽城

自是合如此若居堯之宮逼堯之子卽爲篡矣或又謂成
 王疑周公故周公居東不幸成王終不悟不知周公又如
 何處愚謂周公亦惟盡其忠誠而已矣胡氏家錄有一段
 論此極有意味

五卷終



天保
 西

