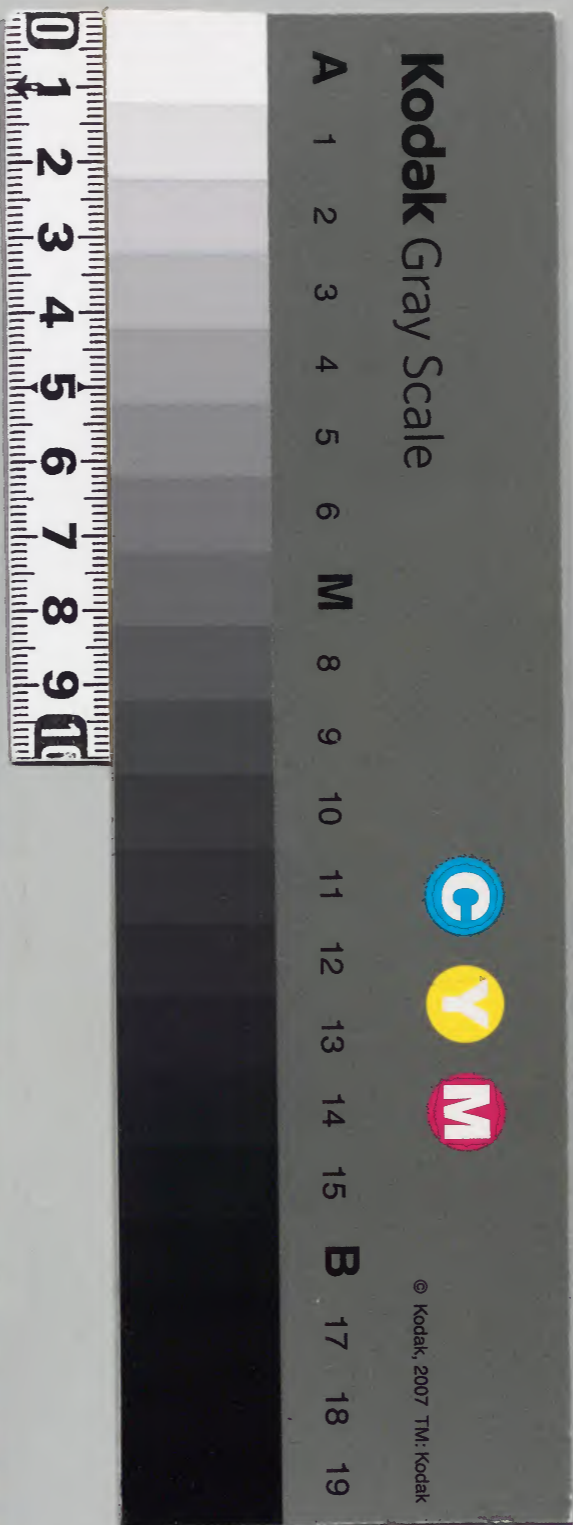


聖濟總錄

百卷

庫文閣内	
番號	漢 12609
冊數	200 (147)
函號	300 212





大學  
校典  
局之  
印

大德重校聖濟總錄卷第一百四十九  
雜療門

蜂螫

蜘蛛蜈蚣傷

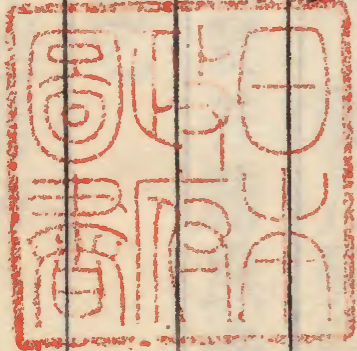
蠅蝮尿瘡

中水毒

射工中人

溺水死

自縊欲死



總錄卷第一百四十九



白蠟

蜂房

蜂房

蜂房

蜂房

大醫正對聖膏藥論卷第一百四十八

蜂螫

論曰蜂有大小故其螫人毒有輕重輕者或疼痛移時或經日而愈重者有至悶絕徧身皆腫當亟用吮禁之術以取速効仍以消毒等藥塗傅之

治蜂螫毒不出痛不定蜜脂煎方

白蜜

臘月豬脂

各兩許雄黃細研參錢

右三味先將蜜并脂煎沸傾在瓷盆中入雄黃攪轉通口旋旋飲之

治蜂螫疼痛蜂房膏方

蜂房

蒼耳

各半兩



右二味搗羅為末用藍青汁調厚塗螫處

治蜂螫桑白皮塗方

桑根白皮生者

右一味搗取汁傳螫處

治蜂螫楮皮塗方

楮皮生者

右一味取汁塗傳螫處

治蜂螫定痛香津膏方

齒垢

右取少許傳痛處

治蜂螫角灰散方

牛角燒灰

右一味為散苦酒調傳痛處

治蜂螫青蒿塗方

青蒿生者壹兩細切

右一味搗研厚塗螫處

治蜂螫消毒唾方

瓦一小片

右將就蜂螫處摩之唾二七徧訖其瓦却安舊處

治蜂螫牛灰散方



牛屎燒灰

右為散醋調傅之

治蜂螫地面膏方

地面上泥

右以醋調傅之

蜘蛛蜈蚣傷

論曰凡蜘蛛蜈蚣所傷輕者焮腫疼痛甚則潰而成瘡自非外以藥塗傅內以藥疏導未易得愈

治蜘蛛咬藍脉飲方

藍葉洗切

右一味絞取汁每服半盞麝香一字和服之

治蜘蛛咬雄麝散方

雄黃壹分

麝香壹錢貳味同研細

右二味每用藍汁調少許塗咬處更飲少藍汁良

治蜘蛛咬生瘡諸治不差棗柏膏方

棗葉

栢葉

晚蠶沙

右三味等分擣羅為末以生油和如泥先炙咬處後用藥塗之良

治蜘蛛咬痛四神膏方

皂莢

蕪荑

雄黃



青鹽

右四味等分爲末和勻蜜調塗咬處頻易甚効

治蜘蛛咬令人徧身生絲羊乳飲方

右羊乳一味飲之愈貞元十二年劉禹錫偶至奚吏部宅中有客刑部崔從質因話此方云目擊有人爲蜘蛛所咬腹脹大如有娠徧體生絲其家棄之乞食於道後遇僧教飲羊乳未幾而平復矣此方極妙

治蜘蛛咬徧身成瘡立効方

右以上好春酒任意飲之取醉使人翻轉身勿令一面臥恐酒毒腐人腸胃須蜘蛛兒於瘡中小如粟米

自出盡卽差

又方

雄黃貳分

麝香壹錢

藍汁壹大盞

右二味細研令勻投於藍汁中以塗咬處立差若是毒蜘蛛咬卽更細細服其藍汁神異之効

治蜈蚣咬人方

膩粉兩半

麝香少許

右二味相和研勻生薑汁調塗咬處

治蜈蚣咬雞冠血塗方

右以雄雞冠血塗之立止



治蜈蚣咬痛附子膏方立止

附子壹枚生去皮臍

右一味就沙盆內以醋少許磨濃用少許塗咬處

治蜈蚣咬痛雄黃膏方

雄黃研細壹分

右一味用桑根白皮自然汁調傅咬處

治蜈蚣咬蒜汁塗方

蒜洗切細研

右以桑根白皮汁和塗咬處

蠐螬尿瘡

論曰世傳蠐螬尿人影能使人生瘡其狀如粟粒累累

一聚礫痛如芒刺大者癩癩如茱萸子四圍赤中有白

汁令人皮肉急惡寒壯熱治法或以磨犀塗之或畫蠐

螬於地取所畫腹中土作泥塗之或治如火丹法蓋藥

劑禳禱世所兼用不可偏廢也

治蠐螬尿瘡鹿角膏方

鹿角燒灰參兩

右一味碾細以苦酒調塗之如瘡有汁者燒弊蒲蓆

為末傅之

治蠐螬尿瘡槐皮漿方



槐白皮半斤切以苦酒  
貳升浸半日

右一味將酒洗瘡上日數次更將赤小豆為末以此  
酒調塗之

治蠹蝮尿瘡汁出疼痛茱萸膏方

菜萸東行根洗

右一味擣為末醋調傅之

治蠹蝮尿瘡汁出疼痛羊須膏方

羊須不拘多  
少燒灰

右一味研細以臘月豬脂和封之

治蠹蝮尿初著疼痛茶末傅方

好茶末

右一味用麻油調傅頻易之

治蠹蝮尿瘡香鼓膏方

鼓半  
兩

右一味為末醋調傅之瘡上

治蠹蝮尿瘡棟枝灰方

棟枝燒  
灰

右一味為末如瘡濕即乾傅瘡乾醋調傅之

治蠹蝮尿瘡痛汁出小豆末傅方

小豆



右一味為末傅瘡上頻易

治蠿蝮尿瘡久不愈皂莢脂方

豬牙皂莢

右一味炙令脂出乘熱以脂塗之

治蠿蝮尿瘡大麥傅方

大麥壹

右一味細嚼塗瘡上

治蠿蝮尿瘡馬鞭草傅方

馬鞭草壹

右一味搗末傅瘡上

治蠿蝮尿瘡甘草傅方

甘草壹

右一味為末韭汁調傅之

治蠿蝮尿瘡犀角塗方

犀角細

右一味搗末水調塗之

治蠿蝮尿瘡方

右宜畫地作蠿蝮形以刀取畫蠿蝮腹中土就所取

處以唾和成泥塗瘡上即愈

中水毒



論曰夫中水毒其名有三中水中溪中灑東人呼作其  
蕪駭切狀惡寒頭痛目疼心煩懊悶四肢振熈腰背骨節皆強  
或熈熈發熱神昏喜睡朝輕暮劇手足指冷二三日則  
生蟲下部生瘡不痒不痛人罕自覺苦不即治則便膿  
蟲毒上食五藏熱盛煩毒注下不禁八九日死若手足  
指冷至一寸為微至肘膝為劇然治水毒有陰有陽其  
瘡正赤如截肉者陽毒也其脉緩大而數其瘡如鯉魚  
齒者陰毒也其脉沉細而遲陽毒雖急而易治法宜發  
汗陰毒雖緩而難治尤不可忽凡水毒惟山高及山峽  
溪源繚繞處多有之何者山高水冷日中始得陽氣故

陰氣常積而水有毒亦猶廣南山高地下氣不疏通故  
鬱而為瘴水毒為多陰瘴氣為多陽多陽則熱結于中  
多陰則指節逆冷二者為病大體與傷寒相類欲辨水  
毒即以熱湯數斗蒜四升擣碎內湯去滓洗浴若身體  
發赤斑者是水毒也此證劇則為洞利及齒間出血心  
腹煩滿下血如爛肝不食而狂皆熱毒變化而成也土  
人辟却之法略與射工相似

治中水毒手足指至肘下冷茱萸湯方

吳茱萸

湯洗焙  
乾伍兩

烏梅

半兩

犀角屑

升麻

陳橘皮

湯浸去白  
焙各貳兩



右五味麤搗篩每服五錢匕生薑二棗大拍破水一盞半煎至八分去滓空腹溫服日三夜一

治中水毒手足指俱冷烏梅湯方

烏梅參兩去核熬

右一味搗碎每服三錢匕水一盞煎至七分去滓不

拘時頻服

治中水毒手足指冷至肘水萍散方

水萍不拘多少

右一味暴乾搗羅為散每服二錢匕米飲調下早晨

日午近晚各一服

治中水毒寒熱升麻湯方

升麻兩參

龍膽

萎蕤

大青各壹兩

右四味麤搗篩每服五錢匕水一盞半煎至八分去滓溫服未差頻服

治中水毒寒熱水蓼酒方

水蓼不拘多少

右一味搗取汁每服一合酒半盞調勻服日三

治中水毒桃葉飲方

新桃葉不拘多少



右一味旋擣取汁每服一盞飲之不拘時候

治中水毒蒼耳汁方

蒼耳不拘多少

右一味擣取汁以綿沾汁導下部日三

治中水毒桃梅飲方

新桃葉各半 新梅葉各半

右二味洗擣取汁每服半盞飲之不拘時

治中水毒溪毒寒熱如傷寒狀五加皮散方

五加皮參兩洗切

右一味擣羅為散每服一錢匕酒一盞調下日二夜

一粥飲調亦得

治中水毒溪毒如傷寒狀葱白湯方

葱白壹握切

豉半升

葛根貳兩

升麻參分

右四味剉如麻豆大每服四錢匕水二盞煎至一盞

去滓溫服移時又服

治中水毒溪毒下部蟲蝕生瘡牡丹散方

牡丹皮貳兩

右一味擣羅為散每服二錢匕酒一盞調下日三

治中水毒溪毒下部蟲蝕生瘡葛藤洗方



葛藤不拘多少 治中水毒寒熱藍根塗方  
右一味以水煮取濃汁洗下部并導灌入下部良

藍根并葉不拘多少  
右一味洗淨搗爛塗頭面及身上頻用為佳

射工中人瘡豆大或如錢 論曰射工中人初未成瘡但惡風寒熱皮膚如鍼芒所刺漸漸成瘡始如豆粒痛如火燒證如傷寒或如中惡有不能言者身體苦強四肢拘急頭痛骨痛口張多欠朝減暮甚三日齒牙出血須急治之過七日則危殆遠

不過七日死射工一名蜮一名短狐其色黑狀如大蜚且有雌雄自春至秋常在澗水冬月則入土伏藏日吐溫氣霜雪在上不冰方其在水人因行水及浴則毒中之雨潦水漲隨水流入人家或道上人遇之則舍沙射人影所以名射工者謂如蠃蝮能射人影工巧必中故也又世傳射工口內有橫骨狀如弓弩以毒射人自此發也

治射工中人惡核寒熱葛芋膏方

野葛壹升 茵芋 羊躑躅

附子去皮臍生用 丹砂研各壹兩 巴豆去皮心膜



烏頭

去皮臍生剉

蜀椒

去目各伍合

雄黃

研

大黃

各貳兩

右二十味除研外搗為末以不著水豬膏三斤先入

藥八味煎三上三下去滓內丹砂雄黃末攪至凝取

出棗核大摩痛上勿近眼合此膏勿令婦人雞犬見

治射工毒腫生瘡犀角散方

犀角鎊 甲香鎊 射干鎊 丁香鎊

木香鎊 乳香鎊 升麻鎊 鼈甲鎊

黃連鎊 升麻鎊 鼈甲鎊 甘草鎊

牡蠣鎊 羚羊角鎊 甘草鎊

黃芩

去黑心各壹兩

黃蘗

去麤皮

吳茱萸

湯浸焙炒各半兩

右一十五味除乳香研外搗羅為散和勻每服二錢

匕水調下日三兼以雞子白調塗瘡毒良

治射工中人寒熱鬼白漿方

鬼白葉

壹把

右一味細剉以苦酒漬之擣絞取汁一升頓服日三

治射工中人生瘡黑如靨子或徧赤如刺痛日晡寒熱

或如火灼不治殺人射干飲方

射干

升麻各貳兩

右二味細剉以水五盞煎至三盞去滓適寒温一日



盡服之其滓傅瘡上

治射工中人狼牙漿方

狼牙葉冬用根

右一味搗絞取汁半升頓服以滓傅所中處

治射工中人生瘡升麻湯方

升麻壹兩

犀角銹貳兩

射干壹兩

右三味麤搗篩每服三錢匕水一盞煎至七分去滓

溫服不拘時

治射工中人白雞屎塗方

白雞屎白者貳

右一味以湯和研塗所中處

治射工傷人茱萸湯方

生茱萸莖葉壹握

右一味細剉熟搗以水二盞煎至一盞去滓頓服

治射工毒犀角塗方

犀角不拘多少

右一味以水磨塗所中處又取為細末與麝香同研

水調一錢匕服之

治射工傷人傅瘡皂莢膏方

皂莢壹挺長壹尺貳寸者



右一味椎碎以醋一升煎如飴去滓傅瘡上

又方

馬齒莧不拘多少

右一味爛搗取汁飲一盞又爛搗傅毒上日四五易

治射工中人寒熱瘡痛赤莧飲方

赤莧不拘多少 莖葉都用

右一味擣爛絞取汁飲三合日四五服良

治射工中人瘡痛芥子塗方

芥子伍合

右一味擣熟醋和厚塗於瘡上半日痛止

治射工中人去毒方

胡葱不拘多少

右一味細切爛擣以搗瘡上灸十壯即差一方云胡

蒜

治射工中人生瘡方

蜈蚣壹條

右一味燒灰擣羅為末醋和傅瘡上

溺水死

論曰凡人沉溺水中水入腹則令氣閉暴絕而死救治之法宜泄其水使氣得通則可復活若救之後時水不



得下心下不溫者難治古法或經半日及一日猶有可  
療者謂其氣雖絕心下猶溫則亦可救也

治溺死已經半日方

右取大甕覆地以溺死人腹伏甕上以微火於甕下  
燃之正對死人心下須臾死人心下甕暖口中水出  
盡則甕勿令過熱

治溺死導水方

右取皂莢水末如胡桃大綿裹內下部中伏面向下  
須臾水從鼻口中出仍多取灰覆藉水盡即活

治溺死導水方

右如經宿取皂莢擣羅爲末以棗瓤爲丸如彈子大  
內下部中水即出

治溺死松油灌方

右取松子油一盞灌入口中即活

治溺死葱汁導水方

右取不艸皂莢擣羅爲細末以葱白研絞取汁和丸  
如棗核大內下部中効

治溺死經宿灸之得活方

右解死人衣灸臍中

治溺死酒灌得活方



右倒垂死人以好酒灌鼻中又灌下部或以醋灌鼻中亦得

治溺死瀝水得活方  
右倒背死人兩足負之而走得吐水即活

治溺死鹽道得活方  
右以甕中灰布地令厚五寸以甕側著灰上令死人伏於甕上使頭小垂下抄鹽二方寸匕內管中吹入口中即當吐出水乃去甕下死人著灰中以壅身勿令遮鼻口即活

治溺死灰滲得活方

右掘地作坑傾數斛灰煖內坑中下死人覆灰上濕徹即易之灰勿大熱恐燭人灰冷更易半日即活  
治忽溺水死者

右倒臥瀝却水便於肚上多著灰掩之了仍以皂莢末吹鼻中即活

治溺死取水方  
右取死人面向甕垂其頭使口水出良

治溺死吹耳得活方  
右解溺人衣去臍中垢極吹兩耳良

治溺死沙滲得活方



右炒沙覆死人上下但出鼻耳沙濕卽易之

治溺死石灰壅之得活方

右取石灰壅之候下部中水出盡卽活

治冬月落水凍四肢直口噤尚有氣者方

右炒灰使煖盛以囊薄其心上冷卽易心暖氣通得轉口乃開溫小便及粥清稍稍灌之卽活若不先溫其心或便持火炙身冷氣與火氣爭則死

治溺死葦火熏之得活方

右取大甑以死人伏其上口臨甑口燃葦火二七把燒甑中當死人心下令烟出微入死人鼻口中候水

出盡則活火盡復益之令死人心足得暖卒無甑者於岸側削地如甑空下如竈燒令暖以人著上勿令隱人腹令死人頭水得出爲妙兼以灰數斛令暖覆之冷卽易

治溺死灰埋得活方

右但埋死人暖灰中頭足俱沒唯開七孔

自縊欲死

論曰仲景云凡自縊死心下微溫者一日猶可活葛氏云心下尙微溫雖久猶可活一家所論必須有暖氣陰陽未盡根本尙存則可以救苟非此雖死未久必不活



也。大抵自縊以升降出入之氣暴絕不通。若解其繩有法者，固有復生之理解。失其理體，雖尚溫不能無害。所謂救經引其足也。仲景、葛氏各有辨證，并解繩法，宜詳審之。

辨自縊死解繩法

凡自縊若覺纔死，徐徐捧下，其陰陽經絡雖暴壅閉而藏府真氣尚或未盡，所以猶可救療。若見其垂掛，忽遽截斷其繩，則不可救。此言氣已壅閉，繩忽暴斷，其氣雖通而奔逆，氣不能還，卽不復得生。又云：自縊死，旦至暮雖已冷，必可活。暮至旦則難療，謂其晝則陽盛，其氣易

通也。夜則陰盛，其氣難通也。又云：夏則夜短，又熱則易活。又云：氣雖已斷而心微溫，一日以上猶可活也。蓋夏時夜短於晝，又熱，猶應可療。心下微溫者，一日以上猶可活。然皆徐徐抱解，不得截繩。上下安被臥之一人，以脚踏其兩肩，手小挽其髮，常弦弦勿縱之。一人以手按據胸上，微重之。一人摩捋臂脛，屈伸之。若已僵，但漸漸強屈之，并按其腹。如此一炊頃，氣從口出，呼吸眼開，而猶引按，莫置亦勿苦勞之。須與少桂心湯及粥，清含與之。纔令濡喉，漸漸能嚙，乃稍止耳。兼令兩人各以管吹其兩耳，彌好此最善。無不活者。



辨自縊死心下尚微溫雖久猶可活法

徐徐抱解其繩不得斷之懸其髮令足去地五寸許寒兩鼻孔以蘆管內其口中至咽令人噓之有頃其腹中礮礮轉者是氣通也其舉手撈人當益堅捉持更遞噓之若活了能語乃可置耳若不得挂髮可中分髮遶兩手牽弦耳

治自縊死心頭微溫者吹鼻救之方

右用皂莢末葱葉吹兩鼻孔中逆出復內之

治自縊急救之方

右急手掩其口鼻勿令內氣稍出二時許氣至即活

治自縊急救方

右牽起其頭髮以物塞兩耳仍以葱葉刺鼻中兩人極力痛吹之嚙其兩脚跟即活亦可塞鼻而吹其口亦活也

治自縊死方

右以藍青汁灌之又極須安定身心徐徐緩解慎勿割繩抱取心下猶溫者刺雞冠血滴口中即活男用雌雞女用雄雞

治自縊死方

右提其頭髮令足纔至地一時許即活



治自縊松子油方

右以松子油內口中令得入咽中便活

治自縊死酒灌之方

右以雞屎白棗許大酒半盞和灌之口鼻中即活

治自縊死救急方

右以梁上塵如豆大各內一筒中四人各一筒同時

吹兩耳鼻中極力吹之即活

治自縊死救之未活以車載之法

右以絹急絞身體令堅以車牛載行三十里許使人

於車上行踏肩引髮如前

治自縊心微溫者急救之方

右以罽衣若氍毹厚氈物覆其口鼻抑之令兩人極

力吹其兩耳一炊頃可活也



總錄一百四十九

大德重校聖濟總錄卷第一百四十九





