

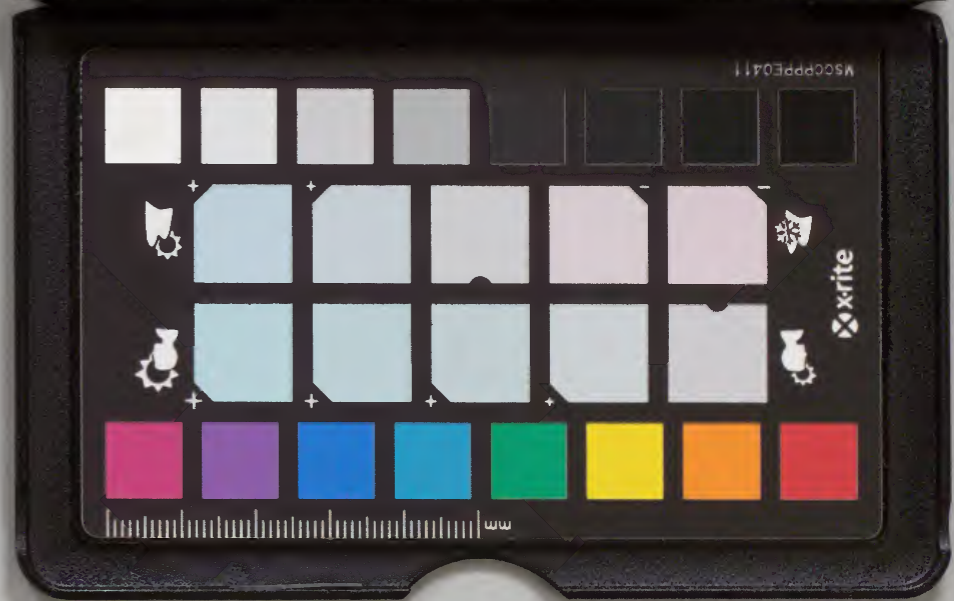
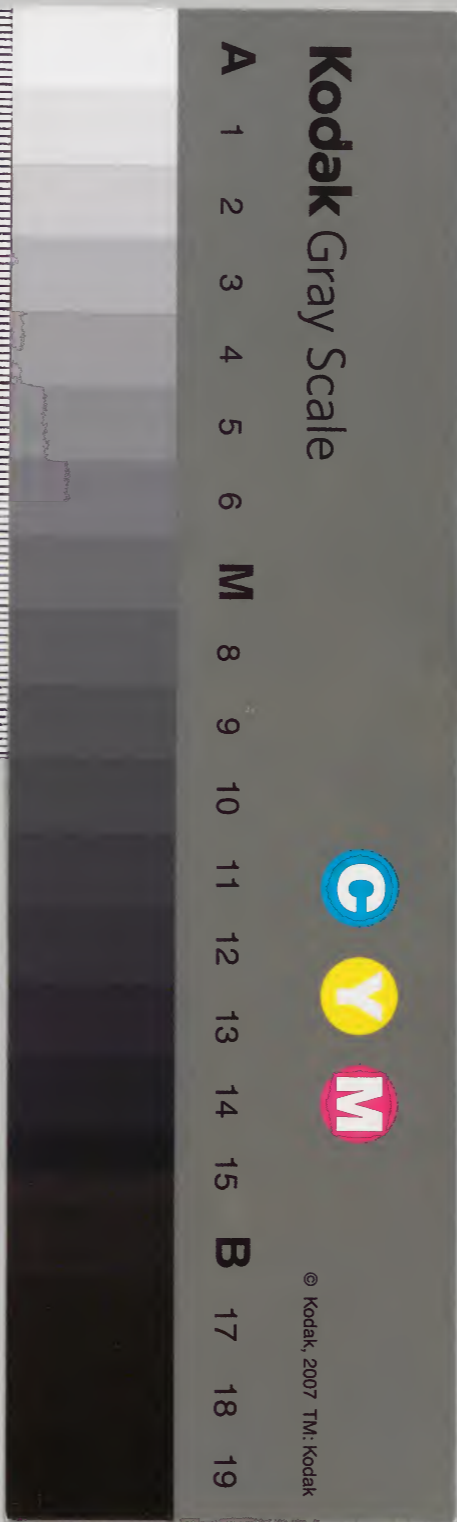
太玄經

三之五

漢書門			
九	六	三	七
類	號	函	架
三	三	三	三

內閣文庫			
漢	書	九	六
類	號	三	函
三	二	三	五

內閣文庫			
番號	漢	9616	
冊數	3 (2)		
函號	305	237	





揚子太玄經卷之三

從更至應

第三

淺草文庫

☵ 二方一州(更)地玄陽家一水
一部一家(更)下下象革卦

陽氣既飛變勢易形物改其靈

行屬水清明節終於此首之次

八穀兩氣起於此首之次九斗指辰始洗用事
陽氣上在天中故言飛萬物洪舒變形易體改
其靈驪
故言更

初一。冥化否貞。若性。

水居陽家故冥冥則未有
所見故否水流行故若順

更之初一
日入鼎宿
九渡

水性
故貞

測曰。冥化否貞。少更方也。

方當發行必
改其常處也

次二時七時九軫轉其道。二與七合為九金金

軫轉家性為更更而得道故言時

測曰時七時九不失當也。金火相避故不失其當

次三化白於泥溜。三春為青木到秋則白故化白在陰中故緇家性更展轉

其道故變

測曰化白於泥變不明也。變白為黑故不明

次四更之小得用無不利。四陰位也陰稱小金為利陰中之利故小

得更而小得故無不利

測曰更之小得民所望也。改更而利故百姓之所瞻望也

次五童牛角馬不今不古。五為天位以道化民馬童牛角是其常也

家性為更更而倒置失宜不合於今不合於古古今不合利用革矣

測曰童牛角馬變天常也。更物之性而為治術非天常道也

次六入水載車出水載杭宜於王之更。六重陰所在車

航倒置宜變易以求正故宜于更也家性為更

測曰車杭出入其道更也。水車塗航宜更道也

次七更不更以作病。火焚菑菜以殖嘉穀更之道也宜更不更嘉穀之病

測曰更不更能自臧也。能自臧否玄之道也

次八駟馬跂跂而更其御。八東方房宿房為天駟跂不調也馬而不

孫鑛曰此為收物之故色變

曰變通之與特宜之斯不失其常

魚竑曰宜更而更則善變矣

調故更御

測曰駟馬踟踞更御乃良也更之則善故曰良

上九不終其德二歲見代九在更家而為之終終始以得則不代也

三者數終九亦為極極上反下宜於之更故見代

測曰不終之代不可長也不終其德何可長也

☵☲ 二方一州斷地玄陰家二火一部二家下中象夫卦

陽氣疆內而剛外動而能有斷決行屬火陽氣上在五位之

上內外剛壯能斷決於萬物故曰斷

初一斷心滅斧冥其繩矩水以平施在內為心陽位火世故言斧斧

入畢宿三

以治木繩以正曲矩以為方墨模一正道化大行德正剛毅盛壯之治可以斷疑也

測曰斷心滅斧內自治也修內表外君子所以為德

次二冥斷否在塞耳二陰為目日在陰故冥家性斷當明目聰聽以定眾

疑今日既不明又塞耳掩聰不採風聲故曰否

測曰冥斷否中心疑也耳目不明則惑生之故心疑

次三決其聾聵利以治穢三為巽為風喘息之象故為聵斷決

之事宜明目達聰廣聽博訪以求比據而耳目塗塞哀然無聞非所以為斷也三而決之議獄

緩死不其法故利

測曰決其聾聵利有謀也除穢治疾所以謀利

揚子太玄經

卷之三

三

張榜曰四
斷不當代
擅有愧今
世之居當
位者亦可
借四以目
警

陳仁錫曰
淵字下得
奇拔

蓋辰翁曰
即大易不
利即戎之
象

玉維慎曰
仁生於愛
易施姑息
以義斷之
則美矣

次四。斷我否。食非其有。耻。四金也。家為斷在火。行陰家之陰故否治。

民理事決而斷之。故可食。祿居位今四。公侯也。斷而不當。不免素餐之耻矣。

測曰。斷我否。食可耻也。耻其無功。

次五。大腹決。其股脫。君子有斷。小人以活。五為天位。

故稱君子腹喻合藏股喻臣臣而有脫。君當決正正以其理。故民活。

測曰。大腹決。脫。斷得理也。决理也。决理臣。姦得其道矣。

次六。決不決。爾仇不闊。乃後有鉞。仇怨闊遠。鉞。鉞為九六為上。祿五之所尊。廟勝受鉞以征。不庭而所決不決。故仇近。所斷不當。戰伐將興。故鉞。

鉞。鉞為九六為上。祿五之所尊。廟勝受鉞以征。不庭而所決不決。故仇近。所斷不當。戰伐將興。故鉞。

測曰。決不決。辜及身也。所決不決。身之累也。

次七。庚。斷甲。我心孔碩。乃後有鑠。庚金屬義。甲木屬仁。孔甚。碩大。鑠美也。七為失志。在斷世猶能以義斷於仁。故甚大。先大後得。故美在後。

碩大。鑠美也。七為失志。在斷世猶能以義斷於仁。故甚大。先大後得。故美在後。

測曰。庚。斷甲。義斷仁也。以義斷仁者也。

次八。勇侏。之。盜蒙決。夫。無道為侏。反義為侏。八為火。母。

恃在子家。陰位之陰。故為盜。無道反義。眾惡所歸。故宜決。

測曰。盜蒙之決。妄斷也。斷不以義。故妄。

上九。斧刃蛾蛾。利匠人之貞。九為金。故曰斧。匠之利。利斧猶君之。

利。利賢。匠非斧。無以展其巧。君非賢。臣無以成其治。故利貞。

測曰。蛾蛾之斧。利征亂也。斧刃蛾蛾故可以征亂

☵ 二方一州。毅。地玄陽家三木一部三家

陽氣方良。毅然敢行。物信其志。行屬木陽氣已盛方周六位毅

然行事無所拘忌故萬物得信其志而自長大故曰毅

初一。懷威滿虛。一水也冬則成冰故曰威虛空也雖威而消故曰滿虛

測曰。懷威滿虛。道德亡也。以威自務非道德之謂

次二。毅於心腹。貞。火性炎上因其父母又在毅冢益其壯大雖則嚴毅懷在

心腹終不宣揚以從善道故正

測曰。毅於心腹。內堅剛也。守道貞故堅剛

次三。戴威滿頭。君子不足。小人。有餘。二木重生將上刺天

天高不及見之頭上故戴威也君子威而不猛故不足小人務威則奢僭過惡故有餘

測曰。戴威滿頭。小人所長也。自務大也

次四。君子說器。其言柔且毅。金為口舌故稱言金性剛在陽家陽

家之陰柔不失剛剛不失柔故言柔且毅剛柔相戴故稱君子君子之人故能申說器用於人

測曰。君子說器。言有方也。方道也有君子之美道也

次五。不田而穀。毅於棟。祿。五為天子家性毅毅然自亢處高食祿故

不田也

測曰。不田而穀。食不當也。但自抗無德於民故不當

毅之初一
日入單宿
六度
茅坤曰即
易履霜堅
冰之象

貞德秀曰
君子惟不
自足故能
服其大小
人及是

楊慎曰君
臣相得上
下益章

次六。毅於棟柱。利安大主。

棟喻君柱喻臣毅然
不違於法故利以正

自主
故安

測曰。毅於棟柱。國任疆也。

臣得位
故疆

次七。觥羊之毅。鳴不類。

類法也。觥大也。七主未
為羊。羊在毅家。故鳴不

法

測曰。觥羊之毅。言不法也。

羊雖觥大鳴
非其類矣

次八。毅於禍貞。君子攸名。

八木也。毅近金。故禍
也。禍而正。故貞終當

免難故
攸名

測曰。毅於禍貞。不可幽蒞也。

已之禍
故不幽隱

上九。豨毅其牙。發以張弧。


九為金。故稱牙。金
張弧。矢威不軌。而有

大豨以牙為害
故張弧以威之

測曰。豨毅其牙。吏所獵也。

獵捕也。七為九吏。九
雖欲動。七以大角捕

治之
也

 二方一州
二部一家 裝 地玄陰家四金
中下象旅卦

陽氣雖大用事。微陰據下。裝而欲去。

行屬金毅
雨氣終於

此首之次。一立夏起於此。首之次。二太陽用
事。微陰當升。陽氣方裝束。欲退之象。故曰裝

初一。幽裝。莫見之行。

一為裝始。陽氣升上。乃復
遁。下先自隱。束而徙。故莫

裝之初
入鬼宿十
三度

見之
道路

揚子太玄經

卷之三

六

測曰幽裝莫見心已外也。雖尚在位當徒之心已外入矣

次二。鵙鵙慘於冰。翼彼南風。內懷其乘。二南方為朱鳥

鳥近水故稱鵙鵙。鵙鵙水鳥。遇水則困。故慘風陽氣鳥之所利。故懷其乘正也。

測曰鵙鵙之慘。懷憂無快也。慘然懷憂故不快

次三。往其志。或承之喜。三居陽樂進。進德及時。故往志意一進。故喜而承之。

測曰。往其志。遇所快也。福善所承。故遇快也。

次四。鷦鷯朝飛。蹕於北。嚶嚶相和。不輟食。四為

西。西位朝飛而鳴。故曰鷦鷯。北其鷦鷯。鷦鷯南則鷦鷯。鷦鷯南北交通。故相和。蹕得其所。故食不上。

發榜曰此。又正瑜人。

當自立君子不足恃類之意

深鑿曰五。此為象鴻。

漸於盤。

測曰。鷦鷯朝飛。何足賴也。羣鳥相遇。所賴微也。

次五。鴻裝於溜。飲食頤頤。溜水也。五為天位。故稱鴻。六亦水。鴻利水。

故飲。食頤。

測曰。鴻裝於溜。大將得志也。鳥得其水。是其志也。

次六。經衢周九路。不限其行覆。水性流行。在裝束之世。處六衢。

之地。注衍流通。無所拘制。商賈索利。何所限止也。

測曰。經六衢。商旅事也。商旅之人。以遠遊為榮也。

次七。裝無儺。利征咎。七失志在裝家。故利征。升則傷母。退則畏水。故

咎無與。兩處故無儺也。儺。伉儷之義。

黃震曰不
相附麗則
不合矣所
以取咎

測曰。裝無儼。禍且至也。行而遇咎故禍隨之

次八。季仲播軌。泣於之道。用送厥往。八木也車之所用故

為軌七火九金恐見焚克故曰播泣憂也七以上稱季八在其中故言季仲車播其軌於季仲

也憂

測曰。季仲播軌。送其死也。送水就金死之原也

上九。裝於昏。昏日入也九在裝家而為終終竟於事從一至九若日之入故曰昏

測曰。裝於昏。尚可避也。昏忘之事

二方一州 衆 地玄陽家五土

陽氣信。高懷濟萬物。宣明。媾 音 大衆多。行屬土是時陽

氣徧於六位純剛思齊萬物宜明開大族類衆多故曰衆

初。一。冥。兵。始。火。入。耳。農。輟。馬。穀。尸。將。班。於。田。輟

班布尸主也火以喻急兵衆之世故農止馬穀主布田敏以相媾也

測曰。兵冥之始。始則不臧也。衆兵之世故不善也

次二。兵無刃。師無陳。麟或賓之。溫。二為弋處衆家而畏於水

故言無刃而不陳麟仁獸有角不觸故言溫溫者和顏也

測曰。兵無刃。德服無方也。德之所服無常方也

次三。軍或纍車。丈人摧孥。內蹈之。瑕。軍衆之家曰纍車三

無家號故曰丈人摧趣瑕過孥子弟也軍事尚疾子弟相趣不責以禮故言內瑕

衆之初一
百入畢宿
乎二度

蔡鏡曰與
易師貞丈
人吉无咎

測曰軍或纍車。廟戰內傷也。廟勝而退。故心傷也。

次四。虎虓振廠。音欽。豹勝其秘否。四西方虎之象。虓怒聲水陰象。

故曰豹秘閉也。騰而見。閉故振廠而盛怒也。

測曰虎虓振廠如鷹之揚也。四稱公侯在師之中。如鷹之揚喻武

也。勇。

次五。踔戰啗啗若熊若螭。五為天子交戰中原故啗啗軍事勇

故曰熊螭。

測曰踔戰啗啗恃力作王也。威武之家以力王於世也。

次六。大兵雷霆震其耳。維用詘腹。六為水為兵為耳。兵大故

雷霆也。耳以聰明軍以密成口與心計故腹屈。

測曰大兵雷霆威震無疆也。雷霆之震無疆限也。

次七。旌旗絺羅下戈蛾蛾師孕言之哭且嘖。

音麻。竊視之稱孕重身也。甲生日。言師盲者七為目。為六所見故盲師衆之事干戈為務盲孕相言故哭且嘖。

哭且嘖。

測曰旌旗絺羅大恨民也。旌旗絺羅故大恨也。

次八。兵衰衰見其病。不見輿尸。衰瘦瘠貌。兵病於外衆之所見。

兵已勞疾何能克敵而有尸俘之榮乎。故不見輿尸。

測曰兵衰衰不血刃也。兵馬勞病故不血刃。

羅景倫曰詩口闕如號虎即詩時維鷹揚四義

陳仁錫曰孕言哭嘖俘復有創

孫鑛曰與
京征破斧
跌斯及矣

上九斧刃缺其柯折可以止不可以伐往血故金
稱斧柯斧征伐之器或缺或折非制敵
之具矣故可止而不可往往則必敗矣

測曰刃缺柯折將不足往也

☵ 二方一州 密 地玄陰家六水
☱ 二部三家 中上象比卦

陽氣親天萬物九蘭咸密無間 行屬水陽氣布
於六位純剛用

事萬物完茂九蘭然雅
密無有間隙故曰密

初一窺之無間大幽之門 一位下故幽水性密
雅故無間雖幽當開

密之初日
入參宿三
度

故曰 測曰窺之無間密無方也 密雅如水
何有方隅

次二不密不比我心即次 火在水行共成五
猶君臣相須以濟治

也君臣不相密比則民就次而去之
矣我指民言即就也比比次而上也

測曰不密不比違厥鄉也 去其常
居矣

次三密於親利以作人 三為水有子道故言密
其親以利作人之道

測曰密於親為利滅也 滅善也利
善人之道

次四密於腥臊三日不覺殺 殺效也四為金在
水之行子在其母

故密三欲親之懼見克害故言腥
臊言相克害終日不效矣三作終

測曰密於腥臊小惡通也 更相覺克
故通惡也

次五密密不罅嬪於天 五處密家而在中央上
下密附無有罅罅故可

楊慎曰詩
曰天作之

易子太玄經 卷之三

十

合即嬪於天也

嬪於天也

測曰密密不罅。竝天功也。竝匹也。功事也。作天之合。嬪妃於上。故竝

天功

次六大惡之比。或益之恤。恤憂也。六為水。水克火。大人為惡。故曰大

惡。近比於七。故益之憂。

測曰大惡之比。匹異同也。水與火異而或為妃。故匹異同。

次七密有口小鯁。大君在無後。子王於五。故六為大君。大

君若之。能制口。訟雖有小難。無有後言。七為口語。六水七火。水滅火。故止口語。鯁難也。

測曰密口小鯁。賴君逢也。賴大君。彌縫之。

趙師曰。君子之化密。如清風。口語之故。誰其止之。

次八琢齒依齧。三歲無君。陽成於三。故三為密比之家。唇齒相附。

唇亡齒寒。故依齧。齧者。啮也。八木九金。金克木。下不密。上猶民不依君。故曰無君。

測曰琢齒依齧。君自拔也。自拔出於惡也。

上九密禍之比。先下後得其死。九極反下。火行君先下。民民忘其死。故後得其死力。

王維慎曰。其君能下。人必能信。用其民。故絜得其死。

測曰密禍之比。終不可奪也。死義盡忠。志不可奪。

二方一州。親。地玄陽家七火。二部二家。上下亦象比卦。

陽方仁愛全真敦篤。物咸親睦。行屬火。立夏節。終於此首之次。

六小滿氣起於此。首之次。七斗指巳。仲呂用事。陰氣上消。陽道得專。全真敦厚。萬物親睦。故曰

陽子太玄經

卷之三

十一

親

初一親非其膚其志齟齬。水之於火氣志交通然相克害不可同器

隔以釜鼎故言非其膚非其肌膚之愛也齟齬相夷也力同性異行數相克故相夷

測曰親非其膚忠心閑也。雖性交通宜分而界限之閑限也

次二孚其肉其志資戚。孚信肉骨肉資用也二為平人未仕於世志在

親戚骨肉

測曰孚其肉人莫聞也。志用親戚人莫聞知

次三螟蛉不屬蜾蠃取之不迂侮。二火之母也當相親愛行

子母之恩反若螟蛉之於桑蟲本非親屬義不迂侮迂御也

親之初一日入參宿七度

張榜曰詩曰螟蛉有子蜾蠃負之

測曰螟蛉不屬失其體也。以親為疎失其本體

次四賓親於禮飲食几几。四為賓以木為主親有飲食之道几几借也金克於木而以禮合故

為主者木火父母遷家之長故為主

測曰賓親於禮賓王偕也。賓之於主俱有其禮

次五厚不厚比人將走。五土故稱厚土則火子而不厚父母况親比者

乎故將走

測曰厚不厚失類無方也。子不厚母故失類

次六厚厚君子秉斗。斗處中央眾星共之四時

雖克其本能以厚德處中居正猶君子執中直之心無欲於人也

唐順之曰不厚父母而厚外人惟犬戎則可故測以失類解之

茅坤曰厚
一併當厚所
以得人

楊順曰周
平之時大
部類此

測曰厚厚。君子得人無疆也。君子過厚故得人也

次七高亢其位。庫於同事。七為無道之主在六之上高而無民故亢

王致微弱勢在侯邦事故庫

測曰位高事痺。德不能也。位高德卑故耳

次八肺附乾餼其幹已良。君子攸行。測曰肺柿

也在親家如柿之附木也親在下木猶步之附火木支生於幹幹而舉之故已良親有良幹君子之所去而就之也

測曰肺附之行。不我材也。幹餼之食非材之致

上九童親不貞。九在火行而為之孫故稱童親順孫之道以奉於上如不順則

克故
不正

測曰童親不貞。還自蓁也。蓁根也從于及孫故根蓁

二方一州
三部二家 欽 地玄陰家八木
上中象小畜卦

陽氣大滿於外。微陰小欽於內。行屬木純陽據位陰在下各自

欽退
故欽

初一。小欽不貸。利用安人。正國。十一而稅天下通義年凶則薄

欽之初一
日入井宿
三度

欽故曰小欽不相貸謂疆弱各別疆不凌弱故民安國正
測曰小欽不貸。其道當也。安人正國得道之當

次二。墨欽載載。寤我匪貞。二火載少陰中之火故小欽欽積欽之家

易子太玄經 卷之三 十三

取非其正

測曰墨歛載載非所以光也。窟大不正故不足為光

次三見小勿用以我扶疏。三木也三小八大故小不用秋木扶疎而

大故可用

測曰見小勿用俟我大也。舍小符大故相俟

次四歛利小刑小進大退。四金也金克於木故小刑收歛之家小進

陳仁錫曰俟我大者以明小之可大甚得國家優游養後之意

則相侵以至刑殘不如太退以守正

測曰歛利小刑其正退也。小刑為害故正退也

次五畜繫而衍繭繭繭繭。五君位畜養繫器衍達也五又為土有田

之名孟夏之節以田棄為務天時之利也家性為歛歛利收功惟田與棄故言純於田

測曰畜繫繭純不奪時也。先天不違故不奪時

次六閔而縣而作大元而小人不戒。水者木之母母在宗

廟下之所天世之政也水起於一當漸以進而更作大故宜戒

測曰閔縣之戒不識微也。小人不戒由不知微故也

次七夫牽於車妻為剝茶利於王姑不利公家。

火焚於木故為剝茶陽有夫道夫引車於外妻剝茶於內此王姑之利也貨利於私門公

家得不病乎

測曰牽牛剝茶歛之資也。歛入私門王姑之資

無續曰不違農時得者歛之道矣

玉世貞曰理自充間廟日病

張榜曰可
為有國者
張

次八大。歛大巔。八木而在歛世謂八月之時枝
枝扶踈葉落歸根故大歛歛巔

什一民財匱
乏故大巔

測曰大歛之巔所歛非也。什一天下中制
過歛則非矣

上九歛於時利罔極菑。金在木行克利於入故
歛於時畜積之家必多

儲故
罔菑

測曰歛於時奚可幾也。重歛之性
不可近也

☵☵ 二方一州 三部三家 彊 地玄陽家九金
上上象乾卦

陽氣統剛乾乾萬物莫不彊梁。行屬金陽氣一
統而剛乾在上

萬物彊盛故曰彊梁者
以其彊而有力之謂

彊之初一

日入井宿
七度

初一。彊中否貞無攸用。水金之子子母之道相
扶為彊故曰彊中不用

文德故否王守其性故貞彊梁之
人待子為勢故無所用攸所也

測曰彊中否貞不可與謀也。彊梁之人不
可與謀於世

次二。鳳鳥于飛修其羽君子于辰終莫之罔。為二

李廷機曰
壽曰鳳皇
字飛噦噦
此羽此之
罔也

朱鳥鳥而彊大故曰鳳凰之高飛必修其羽君
子將仕必修其學修身正行文學優備而會于
辰終天祿
無能止也

測曰鳳鳥于飛君子得時也。仕之
時也

次三。柱不中梁不隆大厦微。三為屋為柱為梁
屋之須柱梁猶國

之須宰輔柱梁不固則
厦傾宰輔不賢則國危

揚子太玄經

卷之三

十五

孫鑛曰拔
茅連茹之

測曰柱不中不能正基也。所任非人故基潰也

次四爰聰爰明左右疆。音疆。四在火行行數相扶故稱聰明。疆疆。

盛也。四見扶進自疆不息故左右盛也。

測曰爰聰爰明庶士方來也。為臣聰明故庶士來。

次五君子疆梁以德小人疆梁以力。五君位故稱君子家。

性疆果行育德故以德小人處之必以力故貴疆德以遠小人也。

測曰小人疆梁得位益尤也。以剛愎之小人而又得位祗益其愆。

尤耳。

次六克我疆梁於天無疆。六為金子互相保持而疆梁為上所寬故。

曰克我我指六也見克思過故受天福無紀極也。

測曰克我疆梁大美無基也。不善則改故無基。

次七金剛肉柔血流於田。金喻刑肉喻人行屬金以火爍之行世相。

陳仁錫曰
改過不吝
勇於從
善矣天之
所福者善
非乎

克若人相刑也血喻順柔喻陰陽火之位處六之上亦為田故流於田。

測曰金剛肉柔法太傷也。火克金行故太傷。

次八疆其衰勉其弱。八木為金所克故衰家性疆故疆於衰之中而自勉。

過故勉弱。

測曰疆其衰勉自疆也。自疆於興衰也。

上九太山拔梁柱折其人顛且蹶。九為上山故稱太輔佐微。

孫鑛曰即
君子自疆
不息之義

卽梁柱折君子之道以懦得民家性為彊而輔佐不固勢必顛蹶矣

測曰山拔梁折終以猛也九為金故剛猛終以剛猛致傾亡卽彊梁

死之徒也

☳ 二方二州 一 部一家 粹地玄陽家一水 下下亦象乾卦

陽氣祐音均粹清明物咸重光保厥昭陽行屬於水是時

陽純初粹清明其光萬物昭著保安於陽純粹其道故曰粹

初一粹於內清無穢一為水家性粹在初為內又在水行二水重清故無

穢

測曰粹於內清無穢也重清居之則繁矣何穢焉

粹之初一目入井有

次二冥駮音父冒粹音而於中駮慙駮不純也水上之火故不純家

性純粹而二冥冒不純其德在於下中故慙

測曰冥駮冒粹中自慙音意也 慙隱也慙也在中故隱

次三目上於天耳下於淵恭目為二耳為三火性炎上故曰上天

三為進人在純粹之世恭敬時宣耳目所耀聰明其事故上下徧也

測曰目上耳下聰察極也目上下耳目故察

次四小人慕粹失祿貞四金水之母也母子之恩故相慕家性為粹而不純密內相親慕故

失祿雖失而正故貞

測曰小人慕粹道不得也失祿不得

楊慎曰明目達聰何微不燭

次五。睽於幽黃。元貞無方。五君位中為黃黃中

之行土克於水故幽黃中央之位
純睽其德無施不可故無常方

測曰睽於幽黃。正地則也。地色黃故
正其法則

次六。大睽承愆。易。六陰在水之行二水併合故
稱大五克於六故承愆愆易

成非
故易

測曰大睽承愆。小人不克也。有愆而改非
小人之能也

次七。睽辰愆。君子補愆。七火也於行有愆故言
辰愆純粹之性有過既

改猶君子之行彌
縫其闕故言補

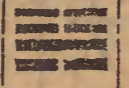
測曰睽辰愆。善補過也。君之有過
臣則補之

次八。睽惡無善。八為禍中而純
於惡故無善

測曰睽惡無善。終不可佐也。無善之人
何可佐也

上九。睽終永。初貞。九屬金水之母母為睽終
長於正純粹之道故貞

測曰睽終之貞。誠可嘉也。永守正道
故可嘉

二方二州
一部二家盛。地玄陰家二火
下中象大有卦

陽氣隆盛充塞。物寘然盡滿。厥意。行屬火小滿
氣終此首之

初一芒種節起此首之次二是時陽氣隆盛
充滿天地萬物孕妊冥冥然滿其意故口盛

初一。盛不墨。失冥德。墨謙冥玄也家性盛陰家
之陽故不墨盛而不墨故

盛之初一
日入非宿
平六度

德
失冥

測曰盛不墨中不自克也。不自克損故失德

次二作不恃克大有。以火居火炎熾盛盛而不恃須時而行故可以大有萬

有萬物

測曰作不恃稱玄德也。大有萬物故得玄妙

次三懷利滿匈不利於公。木為火母母而懷利明為私事故不利於公

測曰懷利滿匈營私門也。不利於公故利私門

次四小盛臣臣大人之門。四為公侯位次於五見克害故臣臣王公大人四亦為門故言大人之明

唐順之曰私門盛則公家病庶有國者寧得因思及此

測曰小盛臣臣事仁賢也。重臣奉五故賢之

次五何福滿肩提禍揮。五為天子而在盛至明故何福也提持也揮揮敬也何福持禍而自傲戒無所失也

測曰何福提禍小人之道也。五在陰首禍福混合小人之道

次六天錫之光大開之疆於謙有慶。六為宗廟故天錫也

孫鑛曰履盛滿而能謙即此為矣賜之福响等丁快

測曰天錫之光謙大有也。謙尊而光此大有也

次七乘火寒泉至。以火居火故曰乘火陽極則陰生火死則水生水火相克

故寒泉至

雲坤曰滿則溢溢則傾天道原歷歷不爽

測曰乘火泉至禍不遠也。水克火故禍迫

次八挹於滿熒幾後之傾。傾危也幾近也木在火行陰家所長子盛

母勞恐見熒爍故先自挹損以為後戒不戒之家後近危

測曰挹於滿幾危也。木火之家近於危也

上九極盛不救禍降自天。金為乾為天天位之終為極在盛之家故

極盛八見七盛而知自損以為後戒九以金性而盛終必消鑠故降禍也

測曰極盛不救天道反也。盛極則衰道反覆也

二方二州一部三家 居 地玄陽家三木下上象家人卦

陽方踞膚赫赫為物城郭物咸得度。行屬木是時陽氣

萬物之居膚赫然大包圍關郭若城郭也故萬物之生皆得其數度而安其居故曰居

初一匪譽匪咎克守厥家。一為下人居首之始水性玄墨不求聲譽

變初一日入井宿三十一度

以繼咎悔故能保家居正

測曰匪譽匪咎其道常也。無咎無譽得道之常

次二家無壺婦承之姑或洗之塗。二木子為陰陰則非女即

婦矣壺禮色居家無禮婦尚姑事上僭丈夫猶見洗濯而以塗也

測曰家無壺無以相承也。無禮之家婦不承順於姑也

次三長幼序序子克父。三為進人家道以禮長幼有序以木居水故曰

序序克能也子能興父事也

易子太玄經

卷之三

二十

測曰子克父乃能有興也。子能事父故有所興

次四見豕在堂狗繫之迹。音抗四金也戌為狗六為豕亦為宗廟故

見豕在堂迹迹也狗繫豕迹居家之道也

測曰見豕在堂其體不慶也。不慶不以為喜也

次五舳艫調安利富貞。五為天位居中制遠故曰舳艫土在木行為財

故利富貞

測曰舳艫安和順其疆也。調安百姓在境界也

次六外其井竈三歲見背。六為水故稱井竈以喻祿食宗廟之道酒

食為先今而見外故曰三歲背

測曰外其井竈三歲不享也。井竈見外故不享祭

次七老夫擐音擇車少女提壺利考家。七木之子八為父五

為車八引於五日擐車考成壺禮七為仲女八位過老而得仲敬故曰少有禮之女以成家事

故利考家

測曰老父擐車其體乃莊也。利於少女故自莊嚴以戒慎也

次八反其几雙其牝几家不吉。八為老父故用几今而反之非

所以養老也牝牡吉美也今而雙等故家不美也

測曰反几雙牝家用不臧也。老而不養故不善也

上九株生蘖其種不絕。金生木行木為金財道終數窮有財不用故木

釋義
有齊季女

復生窮上及下家道不興故種不絕

測曰。株生蘖。其類乃長也。株而生蘖故長

三二方二州法地玄陰家四金

陽高懸厥法。物仰其墨。莫不被則。行屬金是時陽氣上在九

天之。上洞下重淵之內陰當上而微伏陽升而造在天故言高懸物由之以生故仰墨墨繩墨

也動以法則故曰法

初一。造法不法。一為金子子母之道禮法為先故言造法者以法不法也

測曰。造法不法。不足用也。化之以禮不可大用法也

次二。摹法以中克。摹索取也克勝也索法以中故可勝任也

法之初一
以入井宿
法十五度

測曰。摹法以中。衆之所共也。懸法於上衆人之所共奉而行也

次三。準繩不甫。亡其規矩。矩以方物規以正圓甫始也準繩失始故

法度亡也

測曰。準繩不甫。其用爽也。違於法則差忒矣

次四。準繩規矩。莫違我施。規矩法度君之所施臣而奉之不敢違也

測曰。準繩規矩。由身行也。善事不違于上

次五。繡。陸。陸。餅。寘。腹。井。潢。洋。終。不得食。五土六水

故曰井繡以行餅陸寘滿也餅腹滿溢故潢洋家性為法餅雖滿溢不可得妄食也

測曰。餅寘腹。非學方也。君臣相奉非可學之以道也

王維棧曰
法立於上
臣持奉而
行之其敬
謹也

真德秀曰
明明在上
穆穆布列
綱紀自張
治道光燦
以此可想
濬虞之世

次六。於紀於綱。示以貞光。臣正於下君明於上君臣道正故紀綱正

測曰。於紀於綱。大統明也。紀綱一張統御明也

次七。密網離於淵。不利於鱗。七為網六為淵離

蒙其害矣。密於時網且張於上矣

測曰。密網離淵。苛法張也。密於時網且張於上矣

次八。正彼有辜。格我無邪。格正彼九我百姓也九克於八位次當進

無邪。曲也

測曰。正彼有辜。毆而至也。歐除以正至於九也

上九。井無幹水直衍。匪谿匪谷。終於愆。衍達愆過九金

也金生於水井之象也幹以扞井泄取有時故曰井幹金克於木故無幹而直衍無幹之井故言谿谷

測曰。井無幹。法妄恣也。妄亂也無幹之井妄自恣也

二方二州 二部二家 應 地玄陽家五土 中中象離卦

陽氣極於上。陰信萌於下。上下相應。行屬土芒種節終於

此首之次四夏至起於此首之次五斗指午雜實用事陽極陰生上下相應故曰應

初一。六幹羅如。五枝離如。一為水幹喻君枝喻臣水出於泉而流百

川布施於土枝離而著之如臣附君如水趨川也羅布也如語辭離麗也

測曰。幹羅如。附離君也。下之奉上相附之道

履之初一
百入井宿
三十九度

易子太玄經 卷之三

次八。極陽徵陰。不移日而應。極陽則陰極陰則陽如相召也陰陽

之道互相來往不復移日如召而應之也

測曰。極陽徵陰。應其發也。不召而至應時而自發矣

上九。元離之極。君子應以大稷。稷側元之也九為陽極在應家

而為之終其道太極傾側自危不安其位矣

測曰。元離之極。不可遏止也。陰當上升乃不可止也

揚子太玄經卷之三 終

揚子太玄經卷之四

從迎至昆 第四

☵☵ 二方二州 迎 地玄陰家六水

陰氣成形乎下。物咸遡而迎之。行屬於水是時陰在物初六姤

卦用事日以消陽形成於三陰息陽衰向而迎之曰迎

初一。迎他匪應。無貞有邪。五為君他為二二火也一水也水在水行

近欲迎二火水相克故不應五位不正故無貞

測曰。迎他匪應。非所與并也。水火相害不可相并

次二。蛟潛於淵。陵卵化之。二為甲曰蛟二在水下曰潛蛟潛於水產

焦竑曰精誠感格潛

迎之初一 百入魂宿 四度

李默化故不言而喻

陳仁錫曰陰言句奇

卯高陵下復於淵也家性為迎氣應相感然後剖化猶君臣父子以道相感精迎誠致不言而

也動

人或陰言百姓和之人為五也陰首所抑故稱陰位尊令行故百姓和之

測曰潛蛟之化中精誠也中誠所感化大行也

次三精微往來妖先靈覺三木也水之所生精誠微感不言而至子

母之恩靈神也神之所感妙物為言事之妖祥神所先覺信以禳災此之謂也

測曰精微往來妖咎徵也咎徵雖見信禳之也

次四裳有衣襦男子目珠婦人睫鈎貞四金水子相養猶衣裳相扶也水中之金故為珠金而陰曲鈎之象四為少女金剛稱男男女女之道不

嫌明微禮也珠鈎相

有私議今而相自有珠鈎之資非所以遠嫌也衣裳有制珠鈎有度雖相交錯不失其正故貞

也珠鈎相

測曰裳有衣襦陰感陽也嫌以珠鈎相感之謂

乘陰故貞

次五黃乘否貞五為天位在中為黃六陰在上四親乘之金不合化故否以陽

測曰黃乘否貞不可與朋也君道尊貴不可以交友之

次六玄黃相迎其意感感天玄地黃天地相迎則風雨調君臣相迎

則政教若推類求也

測曰玄黃相迎以類應也玄黃相迎推類求也

次七遠之眡近之楛迎父迦近迦近即邂逅解脫之貌七為六

陳仁錫曰
辨遊字出

父六水七火火近於水水則焦遠於水則火炎
熾炎怒故有格擊之言而在迎家故相奉迎化
導如父子也

測曰遠眈近楮失父類也。水性曲直而七炎上故失其法則也

次八見血入門。拊迎中庭。入為門血論憂拊得血則憂得賢則解迎

賢者近於中庭以解憂也

測曰見血入門以賢自衛也。恐九克之故以七自衛

上九濕迎牀足。孚於墻屋。九金也在水之行故濕在內稱牀親迎內

出稱足罩覆也墻屋尊象以卑覆尊猶云以貴下賤也

測曰濕迎牀足願在內也。親迎所願當內出也

☵ 二方二州 遇 地玄陽家七火 三節一家 上下象姤卦

陰氣始來陽氣始往往來相逢。行屬火此時微陰初起與陽相

逢以貴下賤似初婚夫下婦也故曰遇

初一幽遇神及師夢貞。一稱幽幽深而不可見故遇神師象也憂思神

道若夢見之故曰師夢不違道貞而正矣

測曰幽遇神思得理也。雖夢猶正故得其理

次二衝衝兒遇不受定之論。二火也在其上為水定作父然水克

火火不制水猶衝衝之兒不受父之教諭也

測曰衝衝兒遇不肖子也。不可教諭故曰不肖

遇之初一
日入柳宿
一度

張榜曰幽
人之貞

次三。不往來。不求得。士女之貞。

三為進當遇世
而無求於時有

臣妾無求君夫之
義故曰士女之貞

測曰。不往不求。士女則也。

不二其德是
其法則也

次四。個

音

個。兌人遇雨。厲。

四金為火所克故個
個兌為巫在火世火

盛金衰遇雨而
個個非誠心也

測曰。兌人遇雨。還自賊也。

雨則濡濕
賊於巫矣

次五。田遇禽。人莫之禁。

五為土在火行火行土
上田之象也田而遇禽

楊慎曰士

遇知已必

得天祿

何禁
之有

測曰。田遇禽。誠可勉也。

可自勸勉
不倦怠也

次六。俾蛛罔。罔遇蝨。利雖大。不得從。

俾使也蛛
即蜘蛛蝨

螫蟲也六為螫使蛛設罔而得蝨所以
不能制雖以為利不得從而取之也

測曰。蛛之罔。害不遠也。

得蝨失取雖失
其利害不遠也

次七。振其角。君父遇辱。匪正命。

八為七父七為
火而遇木炎上

上火父母之道匪命不前火性炎上上迫其木
焚燎枝故遇辱也角以害人既害且危故匪

正命
也

測曰。振其角。直道行也。

無有正命故直
利害不遠也

次八。兩兕鬪。一角亡。不勝喪。

八為龍九為虎龍
虎在遇世當養其

牙角而乃合鬪故稱兕金克木
故角亡終見克害不勝而喪也

揚子太玄經

卷之四

四

測曰兩兕鬪亡角喪也。爭非其道故喪亡也

上九。觝其角。遇下毀足。九金克八故觝其角。家性遇八為足不勝而喪

故毀足

測曰。觝其角。何可當也。角折足毀故不可當

☱ 二方二州。☷ 竈。地玄陰家入木。上中象鼎卦。

陰雖沃而灑之。陽猶執而餘之。行屬木夏至氣終此首次七小

暑節起此首次八陰陽之氣更相沃灑化飪若竈故曰竈

初一。竈無實。乞於鄰。陽為實陰為虛一水也水

日無實家性為竈以烹飪其案盛今無實故乞鄰

劉辰翁曰
句法倚雅

揚起元曰

龜之初一

日入柳宿

六度

測曰。竈無實。有虛名也。無實於事故有虛名

次二。黃鼎介其中。齋不飲。不食。孚無害。二火色大齋餘孚信也。火木會合烹飪腥物而不於竈

故言鼎宰和得節時而不敗饗以薦至尊故無害。福施於下故有餘

測曰。黃鼎介中。廉貞也。不敢饗食故曰廉

次三。竈無薪。黃金瀕。三為薪無者有材不用也。竈不用薪。猶國不用祿以

養賢也。薪而不薪。金鬲虛廢。故生土穢在頻渚也。

測曰。竈無薪。有不用也。有賢不用

次四。鬲實之食。得其勞力。釜之小曰鬲。陰稱小為釜。土上之釜。釜之

孫鑄曰有
賢而不與
食天祿與
無賢何異

小者也。四為公侯在竈之世和齊五味賞不失勞故得其勞力

測曰鬲實之食時我奉也。我為五味以奉祿秩賢臣也

次五鼎大可觴不齊不莊。五為天子故稱大鼎古者天子世孝天瑞

之鼎諸侯世孝天子鑄鼎以賜之五處尊位得奉鼎觴錫其國則宜齊莊以奉天祿今不齊莊

恐失之矣

測曰鼎大可觴享無意也。受祿不敬故無意也

次六五味餼調如美如大人之饗。六為宗廟為水家為竈志

為用有釜鼎調和之象孝子所以奉宗廟也

測曰味餼之饗宰輔事也。祿由君出以宴羣臣宰輔之善事也

歸有光曰即用汝作蓋梅之義

次七脂牛正肪不濯釜而烹則歐歐音哇之疾至

七為火以脂肪之肉當漂濯釜鼎以成熟之今乃不濯不清故致疾也歐歐吐逆聲

測曰脂牛歐歐不絜志也。器不濯故不絜

次八食其委雖噉不毀。噉不正之聲食人之食也急人之難道令則輔

德秀曰當不義則爭之臣職也亦臣福也

測曰食其委蒙厥德也。爭以正君故蒙其福

上九竈滅其火唯家之禍。九為金生水家為竈竈必須火而中有水

則滅其火矣非家之禍國無仁賢誰與其理賢而自滅非國之禍乎

測曰竈滅其火國之賊也。言賊賢也

☰☷ 二方二州 大 地玄陽家九金 上上象豐卦

陰虛其內。陽逢其外。物與盤蓋。行屬金是時陽。氣在上將虛鬱。

而退陰氣在內逢迎而上萬物敷。布盤桓茂盛若車之蓋故曰大。

初一淵潢洋包無方冥。一為水故曰淵在上世。金生水子母共位故潢。

洋深大之淵衆物所歸包裹。而藏之無有方外故曰冥。

測曰淵潢洋資裹無方也。所包者廣故無方。

次二大其慮躬自鑢。二為平人不仕不隱故大。其慮鑢以治邪自治其身。

以待升舉今陽消陰息身升。未階故大思慮修身而已。

測曰大其慮為思所傷也。為所思傷也。

次三大不大利以成大。三木而在金行恐見消。克雖在大家不自矜伐。

故成其大

測曰大不大大以小作基也。謙以致光故小作基。

次四大其門郊不得其刀鳴虛。金性剛處大家。張大自夸所謂。

大門郊也刀為金利徒自夸大不守以謙故不。得其利有虛名而無實德故曰鳴虛鳴名也虛。

對實而言

測曰大其門郊實去名來也。無實有名失道義也。

次五包荒以中克。五君位克能也包有四荒。故能治天下之民事也。

測曰包荒以中督九夷也。謂四荒之外也。

魚茲田惟不自大故 變其大

大之初一 曾入柳宿 下度

王世貞曰
禍幾之伏
常起於微
小甚言人
不可忽

楊慎曰知
奢近之非
而自損削
之其受益
更不可限

廓之初一
日入柳宿
甲五度

次六。大失小多。失少。六水也水之所失在於隙穴事從細生禍由微起也

測曰。大失小。禍由微也。而起

次七。大奢近。自削以觚。或益之。舖。觚法舖賜也七為火

盛金衰故不宜自侈奢近於法能自削小垂於法度故有益之賜

測曰。奢近自削。能自非也。能自削小自非責也

次八。豐精峭趾。三歲不築。崩。豐大峭峻趾足三終也五大基峻若

不終歲加之版築必有崩墜之憂君子之道其本不植其未必危矣

測曰。豐牆之峭崩不遲也。基趾不固故速崩也

上九。大終以蔑。否出天外。終於自大益以否也荒服之外天恩不加

故曰天外雖性自大終守以小故不出也

測曰。大終以蔑。小為大質也。積小為太之本質也

三。二方三州。廓。地玄陽家一水下亦象豐卦

陰氣慮。音意而念之。陽猶恢而廓之。行屬水慮恊念合也是時

陰氣和恊而合同陽尚恢廓未有衰損之氣故曰廓

初。一。廓之恢之。不正其基。一在水行二水朋合狀若江海故恢廓也

廓大之家其本不固水性不動故不正也

測曰。廓之恢之。始基傾也。基而不正故危

次二。金幹玉楨。廓於城。金玉皆美質火不好水恐克其美故廓於城以

自固

測曰金幹玉楨蕃輔正也。

以城自衛猶以賢自輔也

次三廓無子室石婦。

木生於水為四所克雖自廓大不能生長故無子婦

唐順之曰求室而得石婦此論皆人所未

而無子陰不合也故曰石

測曰廓無子焉得後生也。

婦比之石故無後生

次四恢其門戶以御寇虜。

四為門二為虜家性廓恐二克之故大其

門戶以義自固又四為甲兵門戶有之故用禦衛

測曰恢其門戶大經營也。

廣恢門戶以自經營

次五天門大開恢堂之階或生之差。

五為天子是曰天門

居其位曰恢堂差過也至高上堂據有四方非聖不克故過差也

測曰天門大開德不滿堂也。

恢堂至高惟德能居

次六維豐維崇百辟馮馮伊德攸典。

宗朝尚敬以禮奉神

百辟卿士莫不依歸是德之所興也六指宗廟日維豐神靈高遠故維崇馮依辟君伊是也

測曰維豐維崇茲太平也。

此太平之道也

次七外大乾其中失君子至野小人入室。

水火水火

盛水消故外乾君子唯善是務今在廓家而失中道故隱於野君子退則小人進矣故曰入室

測曰外大乾中無人也。

無君子則無人矣

次八廓其外虛其內利鼓鉦。

震為雷稱鼓鼓有內虛外廓之象故

茅坤曰詩百卷無居入豈真無

揚子太玄經

卷之四

九

也。鉦進退皆以金為節。故曰利。

測曰：廓外虛內，乃能有聞也。

鼓以為節，聞遠之謂。

上九：極廓於高庸，三歲無童。

高而無民，極上則鎮上處高庸，故終

童無童

測曰：極廓高庸，終無所臣也。

無僕，故無臣矣。

三二方三州 文

地玄陰家二火

陰斂其質，陽散其文。文質班班，萬物粲然。

行屬火是

時陰氣斂其形，陽氣發而散之。華實彪炳煥然，有文，故曰文。

初一：禘禴，何縵。玉貞。

一為下人隱於九品之中，下而懷文章尚於朴。

題之初
月入星宿
四度

素人莫知之，自守如玉，故玉貞。禴有文采之象。

測曰：禘禴何縵，文在內也。

衣繡尚縵，故文在內。

次二：文蔚質否。

二為平人不隱，不仕其文，蔚如質，朴自守不樂進道，故否。

測曰：文蔚質否，不能俱粹也。

文質不同，故不純粹。

次三：大文彌樸，孚似不足。

樸質素之稱似者，非不足，故稱大文。

測曰：大文彌樸，質有餘也。

文如不足，故有文質。

次四：斐如邠如，虎豹文如，匪天之享否。

家性文，西

方故稱虎豹，虎豹之文蔚然，猶不及天文以五行也。邠文之盛者。

測曰：斐邠之否，奚足譽也。

不足，以比天文。

徐鑣曰大
若若小至
交若無

次五。炳如。彪如。尚文。昭如。車服。庸如。五處天位

如也。順其本性。彪炳有文。為國之先。故昭如。

測曰。彪如在上。天文炳也。文章煥然。彪炳可法。

次六。鴻文。無範。恣於川。鴻大。範法也。宗廟之中。禮以輔成。文章煥然。故

無法。測曰。鴻文無範。恣意往也。如川之流。往而不返。

次七。雉之不祿。而雞。蓋穀。七為雉。雉有文章。而遠在野。雞而穀。食違

其家性也。測曰。雉之不祿。難幽養也。質勝文則野。故養難也。

次八。彫。載穀。布亡。於時。文則亂。八主木。木見彫。豕為載。麗之事。

雖見小善。傷於農。故布穀亡也。苟尚文飾。以階於亂。故曰亂。

測曰。彫載之文。徒費日也。未作盛則農日傷矣。

上九。極文。密密。易以黼黻。九在文家。而為之終。終極文飾。以妨於農。事故易以黼黻。黼黻祭祀之服。即致美於黻冕也。

測曰。極文易當。以質也。祭服雖文。孝子質也。

二方三州。禮。地玄陽家三木。一部三家。下上象履卦。

陰在下。而陽在上。上下正體。物與有禮。行屬木。小暑節。

終此首。次二大暑。氣起。此首次三斗。指未。林鍾。用事。陽在上。將退。陰在下。將進。有賓主之義。獻。

易子太玄經 卷之四

真曰煥
天文其
受炳也

榜曰巧
滋多則
自生

禮之初
日入張宿
三度

酬以禮
故曰禮

初一履於趾後其祖禰

一為下人在木行在下稱足陽道將退故稱履

足履大木故趾二為禰三為祖一最後故曰後

測曰履於趾退其親也

不及其祖故親退也

次二目穆穆足肅肅乃貫以棘

二為目畏於水故穆穆肅肅揖

讓有度也棘赤心也謂敬由心出也

測曰穆穆肅肅敬出心也

肅誠之意貫於中也

次三畫象成形孚無成

三為木木為貌禮合必以貌故言形象畫成形

故信無成

測曰畫象成形非其真也

畫以為形不得其真

次四孔鴈之儀利用登於階

四為毛類故稱鴈孔鳥之知禮者行

則有儀飛則有次動不失法故利用登於階

測曰孔鴈之儀可法則也

容止有度故可法則

次五懷其違折其七過喪錫九天

違不正也七所以撓鼎五

為天位行反克之行令不正於禮不備不列諸侯九錫而已

測曰懷違折七貶天祿也

貶損天祿列於諸侯

次六魚鱗差之乃矢施之帝用登於天

矢陳也宗廟之

事動有禮儀差次如鱗不相陵越陳施以度不違於道故帝用登於天施祿及下也

測曰魚鱗差之貴賤位也。

差次若鱗故貴賤各得其位

次七出禮不畏入畏。

七為失志志失行張違出其表未有所畏故不畏出

禮入刑刑以正邪故曰入畏

測曰出禮不畏人所棄也。

人之所棄刑之所取

次八寇滅胆履全履。

八為寇一為履言上下尊卑各有其儀也滅胆敗也

寇雖敗宜加之首履雖全宜踐之足八為疾瘵之主有君之尊故在上

測曰滅胆明不可上也。

雖微而尊不可凌也

上九戴無首焉用此九。

九最在上故曰無首為極當鎮下求於四四為

人臣不能尊五進退不立故曰焉用此九

測曰無首之戴焉所往也。

在上恐鎮就四失位故無所往

三 二方三州 逃 地玄陰家四金 二部一家 中中象逃卦

陰氣章彊陽氣潛退萬物將亾。

行屬金是時陽氣當退而未盡

陰氣當上而未騰猶以陽為難故章彊陰陽之氣更相逃逝故曰逃章彊彊梁傷敗之貌

初一逃水之夷滅其創迹。

一為水水之平施小危則動物逃於水水

合於物不可迹求故曰創迹夷平也

測曰逃水之夷迹不創也。

水之滅迹無創痕也

次二心惕惕足金鳥不志溝壑。

二為心為平人家性逃居金之

行反克其本故其執心常惕懼足金於焉無隱逸之志故不志溝壑也

張榜曰肥 誰可以得

逃之初一 日入張宿 六度

測曰。心惕惕。義不將也。平人不隱不仕。故無義不行也。

次三。競其股。鞭其馬。寇望其戶。逃利。三為震。震為馬。競動望責也。四為三寇家性為逃見寇在前故。鞭馬而去之。雖望其戶見而不入。逃家之利故。利曰逃。

測曰。競股鞭馬。近有見也。觀望其戶。有見也。

次四。喬木維樅。飛鳥過之。降。土撩之木鳥所不集故過而去。

測曰。喬木之鳥。欲止則降也。非思所好。故從意也。

次五。見鷺。躒於林。獺入於淵。征。五為天位。征行有時故鳥。

各須其候。居乃征。行蒐狩以時。不剗胎卵也。

測曰。見鷺及獺。深居逃凶也。時候未至。君處重門之中。故逃凶也。

次六。多田不婁。費我。蹊功。熟食曰蹊。征旧多獲。歸於宗廟。賞不失勞。

測曰。多田不婁。費力忘功也。田不獲牲。故費功也。

次七。見於纍後。乃克飛。見索在前。飛能避之。纍索克能也。火性燥揚。故以飛。

測曰。見於纍。幾不足高也。當見拘纍。故不足高。

次八。頸加於縉。維緗其繩。緗緗也。繳加於頸。非可即除。故言維。

揚子太玄經

卷之四

十四

維思
惟也

測曰頸加維網無自勞也。繪之所加勞不能去

上九利逃蹻蹻盜德嬰城。家性逃九為終始終逃遁蹻蹻君子所尚

者道德九能盜之王者所賞故曰嬰城道隆德盛必有城郭也

測曰盜德嬰城何至逃也。何有逃道德也

二方三州唐地玄陽家五土

陰氣滋來陽氣滋往物且盪盪。行屬上是時陰氣日盛陽氣日

損萬物怪落盪盪然故曰唐

初一唐於內勿作厲。在下稱位厲危也唐者盪盪無所拘限內無拘外無

測曰唐於內無執守也。盪之義終不見拘執

次二唐處冥利用東征。二為日日尚潛隱故冥火征於地無所隱蔽故

唐冥日之隱蔽必當東出故利東征

測曰唐冥之利利明道也。日之東征者道必明也

次三唐素不貞亡彼瓏玲。瓏玲金玉聲三為木木者朴素故亡聲四

為金金有聲音土克於木故不貞

測曰亡彼瓏玲非爾所也。瓏玲之聲非木所也

次四唐無適道義之辟。辟君也四為公侯在唐家盪盪無適尊奉道德

以事
其君

測曰唐無適惟義予也。無所適莫予有義也

次五奔鹿懷颺得不訾。鹿喻賢颺喻不肖奔亡懷來訾毀也賢不肖混

焉無別則不肖得志必肆誤毀於賢者而賢者奔亡矣

測曰奔鹿懷颺奚是功也。言不足功治之也

次六唐不獨足代天班祿。六宗廟世盪盪故曰不獨足下所敬奉天

鑽曰以天言身代天工何所容私

測曰唐不獨足無私容也。代天傳命無私意也

次七弋彼三飛明明於征終日不歸亡。七為飛兵兵之

飛者矢也故曰弋陽稱王七為失志王而失志畢弋無度為不歸也

測曰弋彼三飛適無所從也。征行無度何所適從

次八唐收祿社鬼輟哭或得其沐。八為木而在土上條幹茂

大得土之力猶士遇明君得榮祿也輟止沐潔也社稷之神所以上哭衰世則哭世治則哭止矣

測曰唐收祿復亡也。先亡後復也

上九明珠彈於飛肉其得不復。九為金故稱珠飛肉禽鳥也珠

本貴者而以彈鳥失其輕重之宜故不復

測曰明珠彈肉費不當也。費貴得賤失其當矣

陳仁錫曰奇句

三 二方三州 常 地玄陰家六木 中上象恒卦

陰以知臣。陽以知辟。君臣之道。萬世不易。行屬水大

暑氣終此首次五立秋節起此首次六陰陽之象君臣之義萬世不易之常道也故曰常

初一戴神墨履靈式以一耦萬終不稷。一在水行晝夜

不休潛墨如神故曰神神者幽隱莫測故曰墨式法也萬多一少故不可耦稷合也

測曰戴神墨體一形也。一道德之形體也

次二內常微女貞厲。二為少陰故曰女陰中之微不失其正故貞貞女所在常自危懼故厲

測曰內常微女不正也。陰道待唱不敢自正許當人也

聖世貞曰 讀厥滄行 露知女貞 厲矣

次三日常其德三歲不食。三為日出故稱日 日行一度是其常也

常其德則不薄 蝕之矣三終也

測曰日常其德君道明也。如日不虧故道明也

次四月不常或失之行。月有虧盈行有遲疾故不常不常則變矣謂失

其常道也

測曰月不常臣失行也。月之不常為臣失也

次五其從其橫天地之常。從橫天地之常道五為天位據上臨下不

違陰陽之道先天而不違各得其所也

測曰其從其橫君臣常也。君臣交盡其道所謂常也

揚子九玄經

次六得七而九。儒撓其剛。不克常。陽盛於七極於九陽生於

于盛於午至酉而消陰儒陽剛故稱撓宗廟之中儒撓為先故不克常

測曰得七而九棄盛而衰也。委七乘九故不克常

次七滔滔往來有常衰如克承貞。七為失志王之失志故衰

如滔滔往來貌承受善道不失於義故能承貞

測曰滔滔往來以正承非也。六克於七故六為非

次八常疾不疾咎成不詰。八為瘵疾常疾而不以為疾者其疾至也

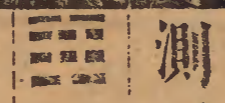
疾以成咎害其身體非復可詰問之矣

測曰常疾不疾不能自治也。晦疾忌醫失自治也

孫鑛曰常不疾病身甚深何可深矣

上九疾其疾。巫醫不失。九為巫為金。金者鍼刺而不為疾故咎九有疾而疾以巫醫治之故不失

測曰疾其疾能自醫也。當疾而醫能自治矣


二方三州 三部二家 度 地玄陽家七火 上下象節卦

陰氣日躁陽氣日舍。躁躁舍舍各得其度。行屬火是

時陰氣躁上陽氣舍下重言躁舍者欲速之謂也上下消息各有度數故曰度

初一中度獨失。水平不齊故曰中度一為法度中心不正在火之行反見消滅

故獨失

測曰度獨失不能有成也。法度而失故無所成

度之初一日入翼宿二度

揚子太玄經 卷之四 十八

次二。澤不舍。冥中度。二為火地為澤澤不舍者

日中度度以正邪故冥也

測曰澤不舍。乃能有正也。中於法度故能有正

次三。小度差。差大。櫛之階。木在火行母子之道差次以道故日差

以金次之必見克害彼克失度故大傾也

測曰小度之差。大度傾也。事之翫櫛故傾危也

次四。幹楨利干城。金性剛故稱楨幹幹疆則城之道

故利

測曰幹楨之利。利經營也。言臣經營於君事也

次五。幹不幹。櫛於營。五天位當舉萬機以正營

敢自專也

測曰幹不幹。不能有寧也。營而翫櫛故無安寧

次六。大度檢檢。於天示象。垂其范。六為宗廟神靈制法故曰

大度范法也天示其象故垂其法則

測曰大度檢檢。垂象貞也。為天下之正也

次七。不度規之鬼。即訾之。七為盛陽當以道規謀天下六為七鬼故

訾之

測曰不度規之明。察笑也。為鬼所訾故可笑

揚子太玄經

卷之四

十九

孝坤曰孝
思維則為
天下所取
行矣

次八。赤石不奪節士之必。八東方屬艮為陰故稱石石不可奪堅猶

丹不可奪赤也守志如是猶節士之必專也

測曰石赤不奪可與有要也。執德堅固可與有要

上九積善之貸十年不復。金為利家性度積利振急倦施者無厭故

終年不復

測曰積善之貸不得造也。造成也不得成其正事也

二方三州 三部二家 永 地亥陰家八木 上中亦象

陰以武取陽以文與道可久。行屬水是時陰氣日進陽氣日

退兵陰象故曰武春陽出為 有文章故 日文文武之道無墜於天也

初六不替不爽長子之常。五行之道水先王故稱長子替施爽差也

水以平施一無過爽之行故長子之常道也

測曰不替不差永宗道也。宗尊也常以道德為尊也

次二內懷替差永失貞祥。火在木行從其父母可以長大火性炎上

三親據之盛則害母故內替差永不自改故失貞祥

測曰內懷替差安可久也。內自克害奚可長久

次三永其道未得無咎。三為進進德脩業常久不倦倦雖未得祿其究

無咎

測曰永其道誠可保也。永進其道故可保

次四子序不序先賓永失主四承於五故稱子子序其父敬從於

五賓謂三也然見克害賓駭於四四據存之故先賓主謂一土克於水故永

測曰子序不序非永方也方猶常也永失其主故非常

次五三綱得於中極天永厥福五為君位君臣父子夫婦道正

則三綱得綱舉則得其正故為中極極得其中故天長其福也

測曰三綱之永其道長也三綱之正人道大倫故永福

次六大永於福反虛庭入首冥六為上祿故稱大上祿之人故

永於福虛庭入冥幽隱求志故首

測曰大永於福福反亡也不守以約喪厥福矣

次七老木生蔣永以纏其所無七火也八為老木火死復然

老木復生故居七言八也八陰為老陰謂陰中之木潤澤所濡故能蔣生永相續也

測曰老木生蔣永厥體也枯而復生長有其身

次八永不軌凶亡流於後八為老木木老則枯故不得長為軌法故

得凶也

測曰永不軌其命劑也劑者剪絕之謂

上九永終馴首永長馴順首始也家性永九為終始終相順故終馴

測曰永終馴首長愷悌也愷樂悌易也

坤 地玄陽家九金

揚子太玄經

卷之四

二十一

昆之初一
日入翼宿
廿一度

陰將離之。陽尚昆之。昆道尚同。

行屬金是時陰氣已盛將散萬

物之枝葉陽氣未去與物同昆無益無損故曰昆

初一。昆於黑。不知白。

金生水一亦為水家性昆水性黑謂和光同塵不可

以自別白

測曰。昆於黑。不可謂人也。

昆同之家不以別人物也

次二。白黑非。三禽一角同尾。

三為朱鳥南方太陽故稱三禽

角喻害角尾昆同故知不為害也非非雜也白黑相雜喻賢愚不別也

測曰。三禽一角。無害心也。

昆同故無所害

次三。昆於白。失不黑。無除一尾三角。

三為進人黑喻愚其

明白者失於不愚有道則知無道則愚愚不計及昆同之世故失不愚尾喻濡角喻害無除尾角則有害也

測曰。昆白不黑。不相親也。

無除此害則不得相親愛

次四。鳥託巢於叢。人寄命於公。

三木也木在四上稱巢巢故稱

叢四為雞故曰鳥鳥之歸巢猶人之歸於公家也無私為公君無私民所寄也

測曰。鳥託巢。公無貧也。

均之以公故無貧

次五。穀不穀。失疏數。眾羗。

羗音羗

毀玉。穀祿也五為天子疏數不

平也祿而不以祿於賢者故失不平羗毀玉猶積毀銷金雖其居高不可不慎

測曰。穀失疏數。奚足旬也。

旬狗也謂不足慕也

陳仁錫曰
知其黑守
其白則可
與親矣

孫鑄曰同人于野之

次六。昆於市井。文車同軌。六為水稱井為衆稱市上施於福下歸以

信故昆同於市井市無二價路不拾遺家性昆故書同文車同軌也

測曰。昆於市井。同一倫也。倫正也皆正合之也

次七。蓋徧不覆。晏雨不救。七為夫志恩不偏濟故蓋不覆晏雨喻君

德不隆也

測曰。蓋徧不覆。德不均也。如蓋不覆故不均平

次八。昆於危難。乃覆之安。八木也家性昆恐同於九以九為危難也

覆愛攻安

測曰。危難之安。素施仁也。世素均同故不畏於九

上九。昆於死。棄寇遺。九屬金全克木故為人寇家性昆昆同死生之事欲

齊其志以防於難九素與八為寇七來抑之入盛金衰為母報讐則遺其寇也

測曰。昆於死。棄厥身也。見急無救故身棄也

揚子太玄經卷之四終

慙曰。員林。或棄。或良。也。姑良棄也。其意無效。

則文。入益金。東為。日。時。善。其。家。也。

其。去。以。劫。以。機。大。素。與。大。為。家。一。米。

揚子太玄經卷之五

從減至晦第五

☰ 三方一州 減 人玄陽家一水
☷ 一部一家 下下象損卦

陰氣息陽氣消。陰盛陽衰。萬物以微。行屬水立。秋氣終於。

此首處暑氣起於此首初一斗指申夷則。用事陰日盛陽日衰。萬物減損故曰減。

初一善減不減。冥。一水也。善減自損也。不減不。能自損也。常能自損若水之。

性內自淪。下人。不見之故冥。

測曰。善減不減。常自冲也。常自冲。虛故冥。

次二。心減自中。以形於身。二火陰位。陰中之火。光而不炎。故減自中。

減之初
日入繫宿
十五度

陳仁錫曰
常自損下
所謂以約
美之者鮮
矣妙絕

火為心形見也心
而自損故形見身

測曰。心減形身。困諸中也。

內自困責
求之中心

次三。減其儀。利用光於階。

三為進人當進而先
自損損已益人故減

其儀從四承五位當公
侯故登階陞有光榮也

測曰。減其儀。欲自禁也。

自守以約
禁已之非

次四。減於父。貶其位。

又治也金性剛而主陰位
自減於治不重不減故貶

位也

測曰。減於父。無以蒞眾也。

居高據眾
以德威民

次五。減其黃貞。下承於上寧。

五稱天子處中六
稱黃居中得正故

真必正其道為下難附故減貞臨長四
方故下承奉天以虛時節和調故上寧

測曰。減黃貞。臣道丁也。

丁當也臣敬於
上故道當也

次六。幽闡積。不減不施石。

六為水稱幽施祿及
下故闡積家性減減

不施
故石

測曰。幽闡不施。澤不平也。

不施如石故
思澤不行也

次七。減其疾。損其卹。厲不至。

卹憂厲危七火也
為水所克故疾家

性減盈則損之疾除憂
解危懼之難不至矣

測曰。減其疾。不至危也。

所害以除故
不至危也

次八。瀏。漣漣。減於生根。

八木秋衰瀏汜也漣
汜垂貌木衰而憂生

無錫曰草
道之而色

揚子太玄經

卷之五

根木遺之
山葉流維
時矣

根見減
故益憂

測曰。潤漣之減。生根毀也。

秋木衰落
故根毀

上九。減終。利用登於西山。臨於大川。

九最後故
減終西為

金。金生水。故積大川。山下有川。故
曰臨。登山履高。能自減損。故利。

測曰。減終之登。誠可為也。

減道已終。履至險濟。
艱屯臨大川。收昏墊。

故可為

☵

三方一州
一部二家

☲

人玄陰家二火
下中象否卦

陰不之化。陽不之施。萬物各陰。

行屬火。陽在上
陰在下。陰陽

閉故
日陰

初一。陰不予。丈夫婦處。

一為下人在陰家
陽不之施。故婦處。

測曰。陰不予。人所違也。

志不丈夫
故人違之

次二。陰於血。資乾骨。

血喻濡二火。故乾陰中陽
稱骨家性。陰故無濡潤之

所施也

測曰。陰於血。矍

音學自肥也。

矍省而
自肥也

次三。貌不交。嘒

音氣嘒

音嘒無辭。

三者陰家之陽
而在陰世。故朴

素也。貌無容飾。不能交
人。嘒。嘒。有聲而無辭也。

測曰。貌不交。人道微也。

不能交人
故微也

次四。陰其穀。不振不俗。纍老及族。

四為公侯而
在陰家。祿不

陽子太玄經

卷之五

三

施賜又不振救族類之老故為纍

測曰。嗟其穀。不得相希也。世之嗟閔不得相希也

次五。不中不督。腐蠹之齧。五為天位陰家之陽故不中不督賦歛不

中稼穡腐

測曰。不中不督。其嗟非也。嗟而不平故為非

次六。泉源洋洋。嗟於丘園。六水也故曰泉源洋洋大貌丘園喻高也

測曰。泉源之嗟。不可譏也。所施惟謙人何譏之

次七。嗟於體黃肉毀。體謂綴體相連若干孫也失志無道嗟於親親故骨

肉毀也

測曰。嗟於體骨肉傷也。九族不睦故傷也

次八。嗟遇禍。禱以牛解。八為過中五為牛木土故為禍牛以解禱

獲其福

測曰。嗟遇禍。大費當也。牛為大費請禱蒙福故當也

上九。嗟不雨。孚乾脯。九為金生水家性嗟嗟而不雨信當枯槁無潤澤

及民如脯之乾無恩澤也

測曰。嗟不雨。何可望也。嗟無潤故無可希望

☳ 三方一州 守 人玄陽家三木 一部三家 下上亦象否卦

陰守戶。陽守門。物莫相干。行屬木二氣相對上下否隔各守其位故

直德秀曰 什一天下 申制而過 其則腐蠹 生之矣

測無角 弓之怨庸

類守其身之善
則守家之義也

守日

初一。閉朋牖。守元有。閉塞也。朋黨類。牖戶。牖元善之長也。有其身而閉黨。

類守其身之善。則守家之義也。

測曰。閉朋牖。善持有也。守一不移。持。有善道也。

次二。迷自守。不如一之有。二陰位為目。目在陰中。故迷迷而自守。大

行不正。故不如一守。身修善。持正業也。

測曰。迷自守。中無所以也。以用也不先自守。故無所用。

次三。無喪無得。往來默默。三為進人。當及時進德。修業。家性守。故能

檢身不求於人。無喪無得。無咎無譽。常自循守。故默。

測曰。無喪無得。守厥故也。默而自守。故守其舊。

次四。象艮有守。四為戌。為犬。象似艮。難也。似能難人。若芻狗也。有狗之名而不

能御。故似。

測曰。象艮之守。廉無悃也。廉察而已。不悃有之。

次五。守中以和。要侯貞。五為天子守中和之道。以有具國諸侯之正主

也。故貞以道正國。國人所歸。雖處要荒。莫不畢至。故曰要侯。

測曰。守中以和。侯之素也。居中以正君之素所修也。

次六。車案軻。圭璧塵。六為上祿下之所奉。不通神靈。不往不來。告祭不時。

故圭璧塵。

畫震曰天
子建中和
之極。候旬
要荒會歸
極矣

易之五

范望曰視
圭璧既卒
者大異

王世貞曰
霖雲不用
之象

翁之初一
日入軫宿
廿一度

測曰。車案朝。不接鄰也。祚不散被無所接及

次七。羣陽不守。男子之貞。七為陽世又陽故稱羣為六所克故不守

守身求二三是其世因三問二所介者遠在守之世自修而已故男子之正

測曰。羣陽之守。守貞信也。守正無欲故貞信

次八。日無杵。其碓舉天陰不雨。白日毀暑。八木也故

杵日之事陰陽之道也天不施雨草木枯槁故毀暑

測曰。白無杵。其守貧也。雖舉不用故貧

上九。與茶有守。辭於盧首。不殆。茶白盧黑九以西方故白守以

類求故辭黑首守道之家四方無虞安民得人不用旅力

測曰。與茶有守。故愈新也。老見任日以新

三方一州 翁 大玄陰家四金

陰來逆變。陽往順化。物退降集。行屬金處暑氣終此首次一白

露節起此首次三陰上為逆陽下為順萬物日衰故日退降集自斂也故曰翁

初一。狂衝於冥。翁其志。翁順也水性流行無內不入故稱狂衝發源蒙

蒙故冥波蕩順志不拘於法故言順其志

雖欲逍遙。天不之茲。水之流行是天之性雖欲逍遙天之不順故日不之

此也

測曰。狂衝於冥。天未與也。水宜汙行天未與之逍遙也

楊慎曰射者自近及遠之義翁順人心也

次三。翁冥中射貞。三為平人不隱不仕故翁每自願從故冥順其中心不違

正道故貞

測曰。翁冥中正予也。予我也我謂二也

次三。翁食嘍嘍。三為進人順意欲上祿食於四急於仕進殊無推讓故曰嘍嘍

測曰。翁食嘍嘍利如舞也。所利不方故如舞也

次四。翁其羽利用舉。五為上土生金親近於五常見舉用朋友相翼進在

祿位也

測曰。翁其羽朋友助也。朋友相羽翼以力助也

次五。翁其腹辟金穀。五為天位在翁家翁欲順志金穀辟藏專足於己故

陳仁錫曰叔牙仲父

翁其

測曰。翁其腹非所以舉也。自翁以欲故作貞舉之君

次六。黃心鴻翼翁於天。六為五心五處中故黃心位尊心正有鴻翼之

賢故鴻翼臣賢君明下順於上故翁於天

測曰。黃心鴻翼利得輔也。鴻翼之正臣相輔助

次七。翁繳惻惻。七為失志為鳥為繩鳥而失志故高飛飛而遇繳欲去不得故

惻惻痛也

測曰。翁繳惻惻被離害也。飛而遇變故離害

次八。揮其擘絕其羈殆。七為罔罟而在八前有羈之難八為青龍龍

楊慎之曰

揚子太玄經卷之五

七

遇網苦羅絕學敗揮
而去之何僕之有

測曰揮學絕羅危得遂也。羅罔而去得遂龍之志矣

上九。揮其角。維用抵族。九為兵為禍抵擊也。全為角刺害致禍揮而去

之故抵族

測曰。擢其角。殄厥類也。殄絕其族類也

☳ 三方一州聚。人玄陽家五六二部二家

陰氣收聚。陽不禁禦。物相崇聚。行屬土陰感陽衰萬物零落陰

氣收取相崇聚之故曰聚

初一。鬼神以無靈。一在下故言鬼神視之無形。或以曰無如無所見故靈

測曰。鬼神無靈。形不見也。形之不見故曰鬼神

次二。燕聚嘻嘻。二為平人不隱不仕相聚燕飲以相嘻嘻樂而已

測曰。燕聚嘻嘻。樂淫衍也。樂而無節故淫衍也

次三。宗其高年。羣鬼之門。三為門宗尊鬼歸高年謂齒德俱尊者進

德之人修業及時當為王臣故羣歸其門也

測曰。宗其高年。鬼待敬也。賢者所歸故待之以敬

次四。牽羊示於叢社。執圭信辟。其左股野。家性聚故稱叢四為羊為公侯執羔故牽羊有社稷之寄故曰叢社圭以示信者股肱之臣左右厥

辟故

股野

羣坤曰有
詳賢與征
之象

至維損曰
詩曰胡莫
瘳時節猶
史義

測曰。牽羊於叢。不足勞也。奉羔進君非勞苦之事

次五。鼎血之齋。九宗之好。乃後有孚。五為天子故有鼎俎

血食之祭。九宗羣會。燕好肅敬。不違於道。然後相示以忠信也。齋。臭草也。

測曰。鼎血之齋。信王命也。天王之命以信為本

次六。畏其鬼。尊其禮。狂作昧。淫亡。六為宗廟郊祀天地敬鬼

神而遠之。故迷淫亡。昧。淫謂淫祀也。亡。無也。不正謂之狂。

測曰。畏鬼之狂。過其正也。敬畏鬼神。大道之正

次七。竦萃於丘冢。七為下山有丘冢之象。火在水上。故竦。火。惟炎上。故萃。於也。

丘冢也

測曰。竦萃於丘冢。禮不廢也。怕自竦懼無廢禮也

次八。鳴鳩在林。反彼眾禽。八為林。七為鳥。鳩。鳴。惡鳥。攫鳥子而食者。

反。怒也。賊鳥在林。眾禽避之矣。

測曰。鳴鳩在林。眾所反也。善惡相害。故眾惡之

上九。垂涕纍鼻。聚家之彙。金生水。九最高。稱鼻。鼻中之水。從高而下。

故曰涕。垂。彙。類也。朋類相追。纍然相連也。

測曰。垂涕纍鼻。時命絕也。位終涕垂。絕命之象

三。三方一州。積。人。玄。陰。家。六。水。中。上。象。大。畜。卦。

陰將大閉。陽尚小開。山川藪澤。萬物攸歸。行屬水。是

凌曰小
在位眾
類惡之

時陰氣上盛陽氣微見山林川澤物之所歸積聚其中故曰積

初一。冥積否。作明基。一為非非方幽隱故稱冥。否不善謂善衰也。積衰落

積之初一
日入角宿
三度

之物以為明歲之基物故曰作明基

測曰積冥否在惡也。所積不善故在惡也

次二。積不用而至大用。君子介心。二為心介大也。陰中之陰

故稱君子積善之家雖不見用而有慶。餘終當大用故君子大其心志以俟時

測曰積不用不可規度也。大人之心不可測度

次三。積石不食。費其勞力。石為四在三之上故積石不食故費力

測曰積石不食無可獲也。雖積非節故無獲

次四。君子積善至於車耳。四陰位而在陰家故積善積善成位故車

以庸之義
車耳車服

測曰君子積善至於蕃也。車服有章以顯賢也所謂蕃也

次五。藏不滿盜不贏。五君位在積家陽道不足故不滿積善多福故不致

盜

測曰藏滿盜贏還自損也。多藏必厚亡損已之謂也

次六。大滿碩施得人無亢。六為大水水滿則盈故傾施祿及下故利

揚慎曰得
人則人樂
為之歸由
碩施以招
與之也

測 大滿碩施人所來也。來致其來也

陽子太玄經

卷之五

十

次七魁而顏而玉帛班而泆欲收寇。魁藏也顏見也泆以

其欲而果泆致寇也

測曰魁而顏而盜之招也。多藏厚亡欲招盜也

次八積善辰禍維先之罪。入木也木逢秋霜為之作禍罪由先人火

爍金故也

測曰積善辰禍非已辜也。維先之罪非由已致

上九小人積非至於苗裔。九而積非先克於木故木克土土則金之

玄孫故曰苗裔陰家之陽故曰小人惡之大者殃必反其苗裔況其身乎

測曰小人積非禍所醜。音也積非之人禍所鍾也

三三二方一州飾人玄陽家七火

白陽黑分行其職出入有飾。行屬火白露節終此首次五秋

分節起此首次六斗指會南呂用事陰升於西故白陽退於北故黑陰陽分職所主白黑相襲

故曰飾

初一言不言不以言。一陽家之陽故曰君子君子非非法不言以道自飾不

虛文也

測曰言不言默而信也。非法不言故默而信

次二無質飾先文後失服。二陽家之陰小人道也無質而飾文以取

容故利也

變之功言入角宿也

哪面日詩口商之孫予其塵不愆上帝既命侯於周此謂是也

測曰無質先文失貞也。無質而飾故失貞

次三吐黃僞舌。措黃聿。利見哲人。三為進人在火行火燥而

進當上於四四為公侯吐出中言措盡道述以奉於五故利見哲人哲人謂五也

測曰舌聿之利。利見知人也。舌言聿述也因四奉五利見智德之人

次四利口哇哇。商人之貞。哇展轉貌夫。人不言言必有中口舌展轉

商賈之正

測曰哇哇之貞。利於商也。哇哇之言商人之利

次五下言如水。實以天牝。赴下如水所以獲尊位實如天子以牝守

真猶秀白上善若水以其下也以此意日物

測曰下言之水。能自冲也。冲虛也惟虛故可致尊

次六言無追如。抑亦飛如。大人震風。六為上祿施祿於民

賞慶刑威言不可追言出如飛發動震象故震風

測曰言無追如。抑亦揚也。福之抑揚實難知也

次七不丁言時。微於辭。見上疑。七為失志之主不可正諫不當

言時事惟微詞婉諷冀其自疑而反於正也

測曰不丁言時。何可章也。諷切而已不可章灼也

次八蛰鳴喞喞。血出其口。蟬常託木以鳴則血出其口不鳴則喞喞

然四金人木金克於木故日出血

唐順之曰所謂言遲時也

疑之曰言
出而人信
之以其誠
也不根故
不信

測曰。蛇鳴喁喁。口自傷也。

小人利口四則哇哇。八又出血故傷於口。

上九。白舌於於。屈於根。君子不信。

九為言金為白。故白舌於。

於多難貌。根本也。莠言自口。好言自口。所謂不根之論。君子不信也。

測曰。白舌於於。誠可長也。

人當長以為戒。

☵ 三方一州 疑

人玄陰家入木。上中象震卦。

陰陽相磴。物咸彫離。若是若非。

行屬木是時。陰陽分數書。

夜均停對相切磨。萬物彫傷離。散陰王陽廢是非有疑。故曰疑。

初一。疑恟恟。失貞矢。

一為小人執志不堅。恟恟然從人。故失正直之道矣。

疑之初一
日入角宿
十二度
直貞
正也

測曰。疑恟失貞。何可定也。

心之多疑。無所定也。

次二。疑自反。孚不遠。

二為平人在疑。益以有疑。火性燥。二上臣五故自反。

三當上進。四據祿位。以次當升。故信不遠。

測曰。疑自反。反清靜也。

清靜自守。方得臣也。

次三。疑疆昭。受茲閔閔。於其心祖。

疆疆梁昭。祖始也。三為

木而在木。行故疆梁。而明盛必受此疑。故閔閔。然自憂於其心意。始時所行不違於道。故明。

測曰。疑疆昭。中心冥也。

自疑不審。故心冥。

次四。疑考舊。遇貞孚。

君子之道。故舊不遺。今而問之。知其疑也。信在於九。

遇正也。

原仁錄曰
九祖音

主維橫曰
黃工色赤
問色此亦
懸紫奪朱
之意

測曰。疑考舊。先問也。有舊而問故疑也

次五。蛛黃疑金中。蛛赤也土色黃而先言赤疑外赤內黃故疑金中陰而

陽不純也

測曰。蛛黃疑中。邪奪正也。以赤奪黃非其正也

次六。誓貞可聽。疑則有誠。六為師師衆之事以誓為正事正故可聽

可聽故無疑無疑故有誠

測曰。誓貞可聽。明王命也。精誠之言昭特王之命

次七。鬼竄疑貞厲。嘍鳴。戈木之鳥。射弋之狐。辰

自耳厲。七火六水水滅火故為鬼厲惡也六正克七故貞厲嘍鳴歎也七為射為兵言

孫鑛曰乃
君子以發
流施令之
象

兵飛而射也又為羽為日日中

有鳥七上於八故鳥在木上

測曰。鬼竄之疑。誠不可信也。鬼竄之凶誠不可取信也

次八。顛疑遇幹客。三歲不射。射厭幹貞顛下三終八木也而在木

行二木相當客之謂也下疑遇幹貞之各人以名貴故終歲不厭

測曰。顛疑遇客。甚足敬也。貞幹之客故可敬也

上九。九疑無信。控弧擬囊。無。九為金為弧比擬世也九位皆疑故

日九疑無信無所信也控弧擬囊猶曰無者疑之甚也

測曰。九疑無信。終無所名也。弧而不發何所成名

三三三方一州 視 人玄陽家九金

虞舜治曰
以象狐
疑之意

易子太玄經

卷之五

視之初一
日入亢宿
四度

茅坤曰內
視者迴光
返照之謂
也

陰成鬼。陽成妣。物之形貌咸可視。

行屬金陰已
成形陽在地

下養萬物根荄若母之養子也萬物形貌皆可
觀視故曰視鬼形妣母也所謂萬物之母也

初一內其明不用其光。

自視稱內內省不疚何
憂何懼故內明謙以下

人以自光耀
故不用也

測曰內其明自窺深也。

深窺已取
而自改也

次二君子視內小人視外。

一為君子內其明故
視內二為小人陽家

之陰火光外
照故視外

測曰小人視外不能見已也。

光明外照故
不見已之心

次三視其德可以幹王之國。

三為進人日新其
德必升四而為公

幹國

測曰視德之幹乃能有全也。

能自省
故全

次四粉其題頰雨其渥須視無姝。

粉飾題頰
面姝好也

者公侯之位而當陽家之陰為小人之道不姝
其心而飾其面猶姝姝之子而遇於雨故視無

也

測口粉題雨須不可忍瞻也。

粉面遇雨不
可視之矣

次五鸞鳳紛如厥德暉如。

五為天位故稱鸞鳳
紛如指文章暉如指

文德

測曰鸞鳳暉如德光皓也。

言其德皓
皓然盛也

揚慎曰金
幸其外敗
繫其中視
被禍懷玉
者相反

直德秀口
知其瑕而
不反之不
淨

次六。素車翠蓋。維視之害。貞。宗廟尚質故素車而蓋翠則又不純

惟身之二家性為視能內自視復改於正故貞

測曰。素車翠蓋。徒好外也。粉飾於外非道之貞也

次七。視其瑕。無穢。七為火火性光炎家為視能內自視身不容瑕修潔自持

故無穢

測曰。視其瑕。能自矯也。自矯以正故無瑕穢

次八。翡翠於飛。離其翼。狐鼯之毛。躬之賊。八為

震震為鳥故稱翡翠於卯為兔狐鼯屬也各以文毛之用致濺身之禍不自視之咎也狐鼯皆

可為

測曰。翡翠狐鼯。好作咎也。八獨無視故逢其咎

上九。日沒其光。賁於東方。用視厥始。九西北也日之將入

亦曰山下有火賁即此賁

故言沒其光賁飾黃白色也將入之日既赤且黃若初出之時故曰視厥始

測曰。日沒賁東。終顧始也。始終相顧不相乖違

三三 方二州 沈 人玄陽家一水 一部一家 下下象兌卦

陰懷於陽。陽懷於陰。志在玄宮。行屬水陰氣升上陽道退下不

相交錯陰陽宜交今不得通故相懷惑土為中宮在下為玄故志玄宮陰陽之道沈沒在下故

沈

初一。沈耳於闔。不聞貞。一為耳耳在水中故沈闔內也小人志在內不

沈之初

易子太玄經 卷之五

百入九宿

聞正道也

測曰沈耳於閨。失德體也。無有遠志故失體

次二。沈視自見賢於眇之眇。二為自在沈家故曰沈視視之沈者必能自見是賢於眇之所眇

必見其內內省不疚無所憂懼

測曰沈視之見得正美也。而自省察道之美也

次三。沈於美。失貞矢。三為進人進不以道沈淪美色失其正直矣矢直貞

也

測曰沈於美。作聾盲也。沈放美色故聾盲

次四。宛雛沈視。食苦貞。四為西故稱宛雛亦為公侯義不素餐故先苦

陳仁錫曰
物作色荒
聰明塞

而後得祿也得必以正故貞

測曰宛雛沈視。擇食方也。言其所食必當方也

次五。雕鷹高翔。沈其腹。好媿。音懷惡粥。音鬱媿懷

為天位家性沈沈於惡位高翔不復猶食暴之君高志穢行好懷嗇利惡所出也

測曰雕鷹高翔。在腐糧也。為君腐糧下不足也

次六。見票如累。明利以正於王。六為土祿君子之道重明麗正

光輝宣著故利正於王票飛光也累明也

測曰見票如累。其道明也。道之分明故自見也

次七。離如婁如。赤肉鷓臯厲。離婁力視貌七為目故稱之鷓臯貪

揚子太玄經

卷之五

十七

孫鑄曰正
盤用醫高
利利利故

惡之鳥故見赤肉
而厲視之厲惡也

測曰離婁赤肉。食不臧也。視其非求

次八。盼得藥。利征。目之美曰盼。盼而視故見藥。藥以去疾。猶用賢以祛蔽蔽。

明故
利征

測曰。盼得其藥。利征邁也。邁往也。利

次九。血如剛。沈於顙。前尸後喪。九為金故剛。血

顙家性沈。九為終故沈於顙。在前為尸。謂木見克在後為喪。謂火在後克九。金也。

測曰。血剛沈顙。終以貪敗也。進退有禍。故終敗。

三三
一 部 二 家 內
人玄陰家二火。下中象歸妹卦。

去其內而在於外。陽去其外而在於內。萬物

之既。行屬火。秋分氣終。此首次二。寒露氣起。此首次三。陰氣已盡。陽氣復下。萬物已成。收

藏入內
故曰內

初一。謹於嬰。執。同。執。仇。初貞後寧。一水也。女謂之

嬰。執。男女道正。故貞夫。婦別室家。安故後寧。

測曰。謹於嬰。執。始女貞也。為女道正。故為賢婦。

次二。邪其內主。迂彼黃牀。內主婦也。火為水。妃

迂。遠黃中牀亦內也。內主不正。故遠之。

測曰。邪其內主。遠乃寧也。性相克。害遠之乃安。

揚子太玄經 卷之五 十八

內之初一
身入臣宿
四度

王維楨曰
與無封靡
於爾邦反
矣

茅坤曰親
迎於潛不
沒其光此
謂坎

次三爾儀而悲坎我西階。三陽位內者婚姻之道仲春之月木盛東

方坎憂爾指三也悲悲已也納內之世親迎之道婦升西階有代親之義也

測曰爾儀而悲代母情也。感母見代故悲心也

次四好小好危喪其蘊袍厲。厲危也蘊袍謂食

也居公侯之位不盡忠以和陰陽而徇侈靡故喪祿也

測曰好小好危不足榮也。所好非正故不足以為光榮

次五龍下於泥君子利以取嬰遇庸夷。五土六為水土

在水下故泥龍者陽象陽下於陰親迎之義故利取嬰庸大夷悅也親迎以禮故大悅

測曰龍下於泥陽下陰也。親迎之時男下女也

次六黃昏於飛內其羽雖欲滿宮不見其女。六為

宗廟納婦廟見然後成婦昏者親迎之時於飛就陽也內其羽入於宮也六欲配五而五克之

見克不進故不見女

測曰黃昏內羽不能自禁也。時過將奔禮所不禁

次七枯垣生莠穞頭內其雉婦有白頭白而不

絕謂之穞穞者二為仲女而與七合故有穞婦

測曰枯垣生莠勿慶類也。老夫女妻故不足慶

次八內不克婦荒家及國涉深不可測。克勝也八陰也

當婦於九九而克之故不勝婦婦而不勝故家亡而及於國故不可深豫測也荒亡也

意
君標梅之

辨後曰如
龍聚於處
所謂因尊
野乎

變之初一
日入氏宿
九度

勤尼翁曰
江海能為
官本正
以其下此
意常三覆

真德秀曰
詩曰泗棉

測曰。內不克婦。國之孽也。妖孽之生
災及家國

上九。雨降於地。不得止。不得過。金生水故曰雨
雨施於地猶上

施惠於下也不止者祿有常數也不
過者賞不濫反也所謂不潛不濫也

測曰。雨降於地。澤節也。雨降於地節
之以波澤也

☵ 三方二州 去 人玄陽家三水
☷ 一部三家 下上象無妄卦

陽去其陰。陰去其陽。物咸偕倡。行屬木偶張倡
盛也是時陰陽

易位二氣交錯萬物張
盛各去其位故曰去

初。一。去。此。靈。淵。舍。彼。枯。園。一為水最下稱淵行
在水水至秋則廢木

廢泥沙之上是曰枯園舍居
也家性為去去下而居高也

測曰。去此靈淵。不以謙將也。水以善下為本今
去下居高非謙德也

次二。去彼枯園。舍下靈淵。二火也水克
火故相反

測曰。舍下靈淵。謙道光也。去高即卑
道光大也

次三。高其步。之堂有露。三為進人故高其步當
升未至故其樂速露見也

測曰。高步有露。妄升也。不循揖讓而
高步故妄升

次四。去於父子。去於臣主。五以上為祖父之屬
四以下為子孫之例

五升則四上父沒則子繼
家性為去去小而升大也

測曰。去於父子。非所望也。于襲父位雖當居尊
明無先望之意也

次五。撻音愆其衣之庭有麋。五為衣麋草也五為
中央故稱庭庭而有

大內維民
之章庭屢
則荒廢矣

草故
不舉

測曰。樓衣有糜亦可懼也。庭之不除
君之懼也

次六。躬去於成。天遺厥名。六為上
功成身退故天遺名

測曰。躬去於成。讓不居也。已居天位
讓之於賢

次七。去其德貞。三死不令。七為火行屬木為真
父母子去父母故去

其德家性為夫雖去
而正故貞令善也

測曰。去其德貞。終死醜也。三為終去其父
母故終不善

次八。月高弦火。幾縣不可以動。動有愆。八陰月
象月之

高弦二十之餘也。火大火幾縣者歲將晚
也。八為老疾愆過也。如月動而益晦也。

五世貞曰
大火西流
有歲晚之
漸

測曰。月弦火縣。恐見咎也。常恐見咎
故無咎

上九。求我不得。自我西北。北木行而火九之其
求之也不西則北謂

子求
母也

測曰。求我不得。安可久也。雖在去家
安可久行

☳☱☲☳三方二州
二部一家晦人玄陰家四全
中下象明夷卦

陰登於陽。陽降於陰。物咸喪明。行屬金陰陽易
位萬物自彫喪

其明於晦冥之
地故謂之晦

初一。同冥獨見。幽貞。水在金行子母之道在晦
聞之世雖同冥能獨所見

而處於下故幽
以陽居正故貞

晦之初一
入公箱
十三度

測曰同冥獨見中獨昭也。如冥冥之中獨見曉焉之謂

次二盲征否。二為目在陰位處闇世故盲火克金行數不通故征否

測曰盲征否不見道也。既盲又否故不見道

次三陰行陽從利作不凶。陽行則陰從今而反之道共成家事雖非公正之明世闇也故去婦

之道共成家事雖非公正作務之事事未為凶也

測曰陰行陽從事必外也。居家理治可移於官故必外

次四晦其類失金匱。四金在土行處晦世故晦其類金匱美寶也公侯處

晦家故夫

測曰晦其類法度廢也。國之美寶廢失之矣

次五日正中月正降君子自晦不入窮。五為中月皆正中處天位而當晦世從時而

卑故曰自晦謙尊而光故不入窮

測曰日中月隆明恐挫也。日中則昃月盈則虧故明恐挫

次六玄鳥維愁明降於幽。六為玄七為鳥祠祭宗廟而維愁也幽神

所居也

測曰玄鳥維愁將下昧也。冥昧之中神所居焉

次七肫提明德或遵之行。肫目不明貌提棄時之宜也

測曰肫提明德將遵行也。言行以道德也

齊備曰寶得其寶者安失其寶

所續宗曰宗廟之道以幽為明

予坤曰七為失志處晦世故耳

胡瑗曰有賢不知如無自然

次八視非其直夷其右目滅國喪家七為目八因以視故

非其直在八之右故曰右目夷傷也家性晦目少且晦故傷上故敵九九克於六故滅國

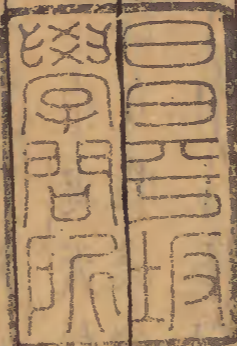
測曰視非夷目國以喪也相克之世故喪

上九晦冥冥利於不明之貞九金在晦世故冥冥則利於不明隨

時宜故貞

測曰晦冥冥之利不得獨明也時世晦闇九雖陽宜自損抑不

獨自分明



揚子太玄經卷之五 終

