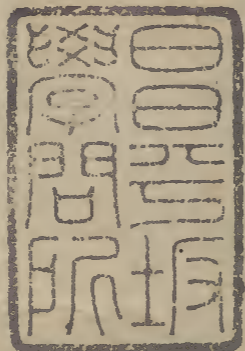


元豐類稿

十九之廿二

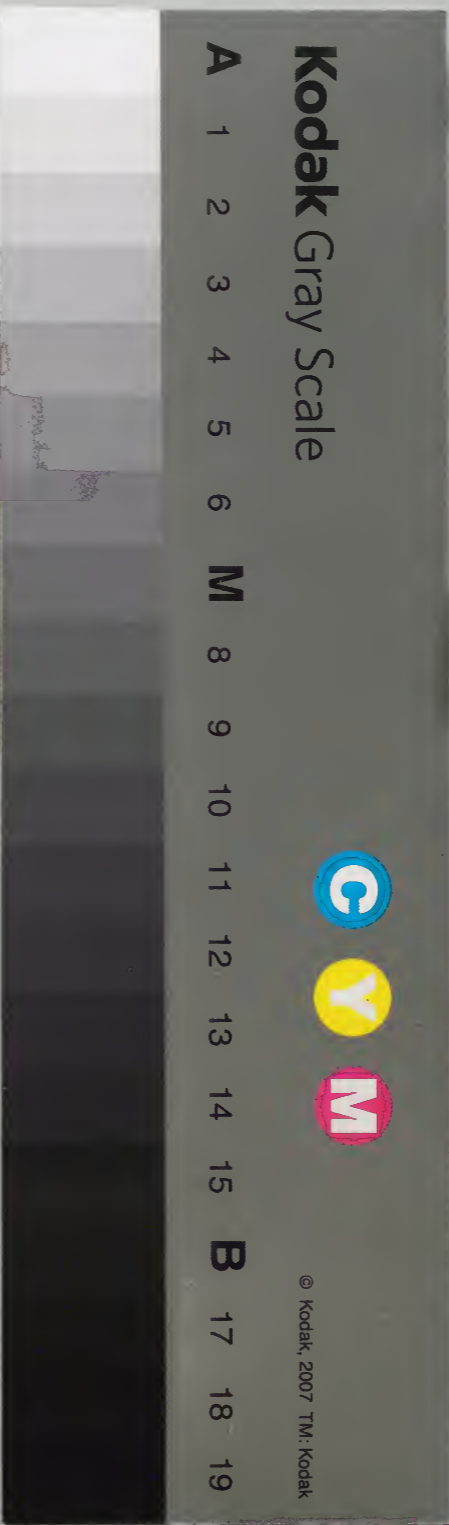
記 誥 制



漢書門類		一七二七號	一
		三函	一
		二架	一
		七冊	一

內閣文庫		漢書類	一七二七號	一
		七冊	一	一
		四架	一	一

內閣文庫		番號	漢11727
		冊數	17 (9)
		函號	315 70





元豐類藁卷第十九

記

廣德湖記

鄞縣張侯圖其縣之廣德湖而以書并古刻石之古遺予曰願有紀蓋湖之大五十里而在鄞之西十二里其源出於四明山而引其北為漕渠泄其東北入江凡鄞之鄉十有四其東七鄉之田錢湖溉之其西七鄉之田水注之者則此湖也舟之通越者皆繇此湖而湖之產有鳧雁魚鱉菱蒲葭葵蓴蓮芡之饒



淺草文庫

南豐後學邵叢校刊

其舊名曰鶯脰湖而今名大曆八年令儲僊舟之所
更也貞元元年刺史任侗又治而大之大中元年民
或上書請廢湖為田任事者左右之為出御史李後
素驗視後素不為撓民以得罪而湖卒不廢刺史李
敬方與後素皆賦詩刻石以見其事其說以謂當是
時湖成三百年矣則湖之興其在梁齊之際歟宋興
淳化二年民始與州縣疆吏盜湖為田久不能正至
道二年知州事丘崇元躬按治之而湖始復轉運使
言其事詔禁民敢田者至其後遂著之於一州敕咸
平中賜官吏職田取湖之西山足之地百頃為之既

而務益取湖以自廣天禧二年知州事李夷庚始正
湖界起隄十有八里以限之湖之濱有地曰林村砂
末曰高橋臘臺而其中有山曰白鶴曰望春自太平
興國以來民冒取之夷庚又命禁絕而湖始復天聖
景佑之間民復相率請湖為田州從事張大有案行
止之而知州事李照又言其事報如至道詔書照以
刻之石自此言請湖為田者始息而康定某年縣主
簿曾公望又益治湖至張侯之為鄞則湖久不治而
七鄉之農以旱告張侯為出營度民田湖旁者皆喜
願致其力張侯計工賦材擇民之為人信服有知計

者使督役而自主之一不以屬吏人以不擾而咸勸
趨於是築環湖之隄九九千一百三十四丈其廣一
丈八尺而其高八尺廣倍於舊而高倍於舊三之二
鄞人累石陞水闕其間而扃以木視水之小大而閉
縱之謂之碶於是又爲之益舊摠爲碶九爲埭二十
隄之上植榆柳益舊摠爲三萬一百又因其餘材爲
二亭於隄上以休而與望春白鶴之山相直因以其
山名之上爲廟一以祠神之主此湖者一以祠吏之
有功於此湖者以熙寧元年十一月始役而以明年
二月卒事其用民之力八萬二千七百九十有二工

而其材出於工之餘旣成而田不病旱舟不病滯魚
雁菱葦果蔬水產之良皆復其舊而其餘及於比縣
旁州張侯於是可謂有勞矣是年予通判越州事越
之南湖久廢不治蓋出於吏之因循而至於不知所
以爲力予方患之觀廣德之興以數百年危於廢者
數矣繇屢有人故益以治蓋大曆之間溉田四百頃
大中八百頃而今二千頃矣則人之存亡政之廢舉
爲民之幸不幸其豈細也歟故爲之書尚俾來者有
知毋廢前人之功以求爲此邦之利而又將與越之
人圖其廢也張侯名岫字子堅以材聞去而爲提舉

兩浙路常平廣惠倉兼管勾農田差役水利事方且用於時云

齊州二堂記

齊濱灤水而初無使客之館使客至則常發民調材木為舍以寓去則徹之既費且陋乃為徙官之廢屋為二堂於灤水之上以舍客因考其山川而名之蓋史記五帝紀謂舜耕歷山漁雷澤陶河濱作什器於壽丘就時於負夏鄭康成釋歷山在河東雷澤在濟陰負夏衛地皇甫謐釋壽丘在魯東門之北河濱濟陰定陶西南陶丘亭是也以予考之耕稼陶漁皆舜

之初宜同時則其地不宜相遠二家所釋雷澤河濱壽丘負夏皆在魯衛之間地相望則歷山不宜獨在河東也孟子又謂舜東夷之人則陶漁在濟陰作什器在魯東門就時在衛耕歷山在齊皆東方之地合於孟子按圖記皆謂禹貢所稱雷首山在河東媯水出焉而此山有九號歷山其一號也予觀虞書及五帝紀蓋舜娶堯之二女乃居媯汭則耕歷山蓋不同時而地亦當異世之好事者廼因媯水出於雷首遷就附益謂歷山為雷首之別號不考其實矣由是言之則圖記皆謂齊之南山為歷山舜所耕處故其城

名歷城爲信然也今灤上之北堂其南則歷山也故名之曰歷山之堂按圖泰山之北與齊之東南諸谷之水西北匯于黑水之灣又西北匯于栢崖之灣而至于渴馬之崖蓋水之來也衆其北析而西也悍疾尤甚及至于崖下則泊然而止而自崖以北至于歷城之西蓋五十里而有泉湧出高或致數尺其旁之人名之曰趵突之泉齊人皆謂嘗有棄糠於黑水之灣者而見之於此蓋泉自渴馬之崖潛流地中而至此復出也趵突之泉冬溫泉旁之蔬甲經冬常榮故又謂之溫泉其注而北則謂之灤水達于清河以入

于海舟之通于濟者皆於是乎出也齊多甘泉冠於天下其顯名者以十數而色味皆同以予驗之蓋皆灤水之旁出者也灤水嘗見於春秋魯桓公十有八年公及齊侯會于灤杜預釋在歷城西北入濟水自王莽時不能被河南而灤水之所入者清河也預蓋失之今灤上之南堂其西南則灤水之所出也故名之曰灤源之堂夫理使客之館而辨其山川者皆太守之事也故爲之識使此邦之人尚有考也熙寧六年二月巳丑記

齊州北水門記

濟南多甘泉名聞者以十數其醜而爲渠布道踞民
廬宮寺無所不至滴滴分流如深山長谷之間其匯
而爲渠環城之西北故北城之下疏爲門以洩之若
歲水溢城之外流潦暴集則常取荆葦爲蔽納土於
門以防外水之入旣弗堅完又勞且費至是始以庫
錢買石僦民爲工因其故門象石爲兩涯其深八十
尺廣三十尺中置石捷柝爲二門尙皆用木視水之
高下而閉縱之於是外內之水禁障宣通皆得其節
人無後虞勞費以熄其用工始於二月庚午而成於
三月丙戌董役者供備庫副使駐泊都監張如綸右

侍禁兵馬監押伸懷德二人者欲後之人知作之自
吾三人者始也來請書故爲之書是時熙寧五年壬
子也太常博士充集賢校理知齊州軍事曾鞏記

襄州宜城縣長渠記

荆及康狼楚之西山也水出二山之門東南而流春
秋之世曰隄水左丘明傳魯桓公十有三年楚屈瑕
伐羅及焉亂次以濟是也其後曰夷水水經所謂漢
水又南過宜城縣東夷水注之是也又其後曰蠻水
鄧道元所謂夷水避桓温父名改曰蠻水是也秦昭
王三十八年使白起將攻楚夫隄百里立碣壅是水

南史卷之九 卷之九 六
為渠以灌鴈陽楚都也遂拔之秦既得鴈以為縣漢
惠帝三年改曰宜城宋孝武帝永初元年築宜城之
大隄為城今縣治是也而更謂鴈曰故城鴈入秦而
白起所為渠因不廢引鴈水以灌田田皆為沃壤今
長渠是也長渠至宋至和二年久隳不治而田數苦
旱州飲者無所取令孫承曼叔率民田渠下者理渠
之壞塞而去其淺隘遂完故碣使還渠中自二月丙
午始作至三月癸未而畢田之受渠水者皆復其舊
曼叔又與民為約束時其蓄泄而止其侵爭民皆以
為宜也蓋鴈水之出西山初棄於無用及白起資以

禍楚而後世頌賴其利邠道元以謂漑田三千餘頃
至今千有餘年而曼叔又舉衆力而復之使並渠之
民足食而甘飲其餘粟散於四方蓋水出於西山諸
谷者其源廣而流於東南者其勢下至今千有餘年
而山川高下之形勢無改故曼叔得因其古迹與於
既廢使其源流與地之高下一有易於古則曼叔雖
力亦莫能復也夫水莫大於四瀆而河蓋數徙失禹
之故道至於濟水又王莽時而絕况於衆流之細其
通塞豈得而常而後世欲行水漑田者往往務躡古
人之遺跡不考夫山川形勢古今之同異用力多而

收功少是亦其不思也歟初曼叔之復此渠白其事於知襄州事張瓌唐公公聽之不疑沮止者不用故曼叔能以有成則渠之復自夫二人者也方二人者之有爲蓋將任其職非有求於世也及其後言渠碣者蠡出然其心蓋或有求故多詭而少實獨長渠之利較然而二人者之志愈明也熙寧六年余爲襄州過京師曼叔時爲開封訪余於東門爲余道長渠之事而諉余以考其約束之廢舉予至而問焉民皆以謂賢君之約束相與守之傳數十年如其初也予爲之定著令上司農八年曼叔去開封爲汝陰始以書

告之而是秋大旱獨長渠之田無害也夫宜知其山川與民之利害者皆爲州者之任故予不得不盡以告後之人而又使之知夫作之所以始也曼叔今爲尚書兵部郎中龍圖閣直學士八月丁丑記

徐孺子祠堂記

漢元興以後政出宦者小人挾其威福相煽爲惡中材顧望不知所爲漢旣失其操柄紀綱大壞然在位公卿大夫多豪傑特起之士相與發憤同心直道正言分别是非白黑不少屈其意至於不容而織羅鉤黨之獄起其執彌堅而其行彌勵志雖不就而忠有

餘故及其既歿而漢亦以亡當是之時天下聞其風慕其義者人人感慨奮激至於解印綬棄家族骨肉相勉趨死而不避百餘年間擅疆大覲非望者相屬皆逡巡而不敢發漢能以亡為存蓋其力也孺子於時豫章太守陳蕃太尉黃瓊辟皆不就舉有道拜太原太守安車備禮召皆不至蓋忘己以為人與獨善於隱約其操雖殊其志於仁一也在位士大夫抗其節於亂世不以死生動其心異於懷祿之臣遠矣然而不屑去者義在於濟物故也孺子嘗謂郭林宗曰大木將顛非一繩所維何為栖栖不寧寧處此其意

亦非自足於立歟遺世而不顧者也孔子稱顏回用之則行舍之則藏惟我與爾有是夫孟子亦稱孔子可以進則進可以止則止乃所願則學孔子而易於君子小人消長進退擇所宜處未嘗不惟其時則見其不可而止此孺子之所以未能以此而易彼也孺子姓徐名穉子其字也豫章南昌人按圖記章水北經南昌城西歷白社其西有孺子墓又北歷南塘其東為東湖湖南小洲上有孺子宅號孺子臺吳嘉禾中太守徐熙於孺子墓隧種松太守謝景於墓側立碑晉永安中太守夏侯嵩於碑旁立思賢亭世世

脩治至拓跋魏時謂之聘君亭今亭尚存而湖南小
洲世不知其嘗為孺子宅又嘗為臺也予為太守之
明年始即其處結苑為堂圖孺子像祠以中牢率州
之賓屬拜焉漢至今且千歲富貴堙滅者不可勝數
孺子不出閭巷獨稱思至今則世之欲以智力取勝
者非惑歟孺子墓失其地而臺幸可考而知祠之所
以示邦人以尚德故并采其出處之意為記焉

江州景德寺新戒壇記

江州景德寺戒壇作於熙寧九年某月某甲子成於
十年某月某甲子其費出於太子賓客陳公諱巽其

主而成之出於寺之僧知暹壇成是歲同天節度僧
若干人初景德寺屋壞幾廢智暹慨然以經營為已
任不舍其晝夜之勤凡二十年為佛殿山門兩廊鐘
樓與戒壇揔為屋若干區揔費錢二十餘萬智暹食
淡衣粗所居屋壞不自治所得於人惟資治其寺以
其故人皆信服凡所欲為無不如志今年六十有七
矣其經營寺事不懈如初而其疆力蓋有餘也余嘉
其意故為之記云熙寧十年五月乙亥記

洪州東門記

南昌於禹貢為揚州之野於地志為吳分其部所領

八州其境屬於荆閩南粵方數千里其田宜秔稌其賦粟輸于京師為天下最在江湖之闔東南一都會也其城之西為大江江之外為西山州治所因城之面勢為門東西出其西門既新而東門獨故弊熙寧九年余為是州將易而新之明年會移福州又明年自福州被召還京師過南昌視其東門則今守元侯既撤而易之元侯以余為有舊於是州來請曰願有識余辭謝不能而其請不懈蓋天子諸侯之門制見於經者不明學禮者以謂諸侯之制有臯應路門天子之門加庫雉然見於春秋者魯有庫門有雉門見

於孔子家語者衛有庫門或以謂褒周公康叔非諸侯常制其果然歟蓋莫得而考也在雅之綿古公亶父徙宅于岐作為宮室門墉得宜應禮後世原大推功述而歌之其辭曰乃立臯門臯門有仇釋者曰仇言其高也又曰廼立應門應門將釋者曰將將言其嚴正也則諸侯之門維高且嚴固詩人之所善聖人定詩取而列之所以為後世法也今元侯於其東門革陋興壞不違於禮是可書也將求予之識會予未至京師易守明州元侯則使人於途於明州速予文不已按南昌之東門作於淳化五年識於其棟間

者曰皇第六子鎮南節度洪州管内觀察處置等使
徐國公元僖尚書戶部郎中知洪州軍州事陳象輿
以籍考之徐國公後封密王太宗第六子受命保茲
南土實留京師則作門者蓋象輿也至門之改作九
八十有九年元侯之於是役其木取於地之不在民
者其工取於役卒之羨者其瓦甃金石髹彤黝堊之
費取於庫錢之常入者自七月戊子始事至十月壬
子而畢既成而南北之廣十尋東西之深半之而高
如其廣於以出政令謹禁限時啓閉通往來稱其於
東南爲一都會而役蓋不及民也元侯名積中云又

明年實元豐二年尚書度支員外郎直龍圖閣曾鞏
記

道山亭記

閩故隸周者七至秦開其地列於中國始并爲閩中
郡自粵之太末與吳之豫章爲其通路其路在閩者
陸出則阨於兩山之間山相屬無間斷累數驛迺一
得平地小爲縣大爲州然其四顧亦山也其途或逆
坂如緣縲或垂崖如一髮或側徑鈎出於不測之谿
上皆石芒峭發擇然後可投步負戴者雖其土人猶
側足然後能進非其土人罕不躓也其谿行則水皆

自高馮下石錯出其間如林立如屯騎滿野千里下
上不見首尾水行其隙間或衡縮繆糝或逆走旁射
其狀若蚓結若蟲鏤其旋若輪其激若矢舟泝汭者
投便利失毫分輒破溺雖其土長川居之人非生而
習水事者不敢以舟楫自任也其水陸之險如此漢
嘗處其衆江淮之間而虛其地蓋以其陜多阻豈虛
也哉福州治候官於閩爲土中所謂閩中也其地於
閩爲最平以廣四出之山皆遠而長江在其南大海
在其東其城之內外皆涂旁有溝溝通潮汐舟載者
晝夜屬於門庭麓多桀木而匠多良能以屋室鉅

麗相矜雖下貧必豐其居而佛老子之徒其宮又特
盛城之中三山西曰閩山東曰九僊山北曰粵王山
三山者鼎趾立其附山蓋佛老子之宮以數十百其
瓌詭殊絕之狀蓋已盡人力光祿卿韋融文館程公
爲是州得閩山嶽峯之際爲亭於其處其山川之勝
城邑之大宮室之榮不下簟席而盡於四矚程公以
謂在江海之上爲登覽之觀可比於道家所謂蓬萊
方丈瀛洲之山故名之曰道山之亭閩以險且遠故
仕者常憚往程公能因其地之善以寓其耳目之樂
非獨忘其遠且險又將抗其思於埃壒之外其志壯

言集卷之九
哉程公於是州以治行聞既新其城又新其學而其
餘功又及於此蓋其歲滿就更廣州拜諫議大夫又
拜給事中集賢殿脩撰今為越州字公闢名師孟云

越州趙公救菑記

熙寧八年夏吳越大旱九月資政殿大學士右諫議
大夫知越州趙公前民之未饑為書問屬縣菑所被
者幾鄉民能自食者有幾當廩於官者幾人溝防構
築可儻民使治之者幾所庫錢倉粟可發者幾何富
人可募出粟者幾家僧道士食之羨粟書於籍者其
幾具存使各書以對而謹其備州縣吏錄民之孤老

疾弱不能自食者二萬一千九百餘人以告故事歲
廩窮人當給粟三千石而止公歛富人所輸及僧道
士食之羨者得粟四萬八千餘石佐其費使自十月
朔人受粟日一升幼小半之憂其衆相蹂也使受粟
者男女異日而人受二日之食憂其且流亡也於城
市郊野為給粟之所凡五十有七使各以便受之而
告以去其家者勿給計官為不足用也取吏之不在
職而寓於境者給其食而任以事不能自食者有是
具也能自食者為之告富人無得閉糶又為之出官
粟得五萬二千餘石平其價予民為糶粟之所凡十

南豐文集 卷十九 十一
有八使糴者自便如受粟又僦民完城四千一百丈
爲工三萬八千計其傭與錢又與粟再倍之民取息
錢者告富人縱予之而待熟官爲責其償棄男女者
使人得收養之明年春大疫爲病坊處疾病之無歸
者募僧二人屬以視醫藥飲食令無失所時凡死者
使在處隨收瘞之法廩窮人盡三月當止是歲盡五
月而止事有非便文者公一以自任不以累其屬有
上請者或便宜多輒行公於此時蚤夜憊心力不少
懈事細鉅必躬親給病者藥食多出私錢民不幸罹
旱疫得免於轉死雖死得無失歛埋皆公力也是時

旱疫被吳越民饑饉疾癘死者殆半蓄未有鉅於此
也天子東向憂勞州縣推布上恩人人盡其力公所
拊循民尤以爲得其依歸所以經營綏輯先後終始
之際委曲纖悉無不備者其施雖在越其仁足以示
天下其事雖行於一時其法足以傳後蓋蓄沴之行
治世不能使之無而能爲之備民病而後圖之與夫
先事而爲計者則有間矣不習而有爲與夫素得之
者則有間矣予故采於越得公所推行樂爲之識其
詳豈獨以慰越人之思將使吏之有志於民者不幸
而遇歲之蓄推公之所已試其科條可不待頃而具

則公之澤豈小且近乎公元豐二年以大學士加太子少保致仕家于衢其直道正行在於朝廷豈弟之實在於身者此不著著其荒政可師者以為越州趙公救菑記云

元豐類藁卷之十九

元豐類藁卷第二十

南豐後學邵蕤校刊

制詞

試中書舍人制誥三道

特進觀文殿大學士除節度使開府儀同三司門下制

錫之列壤顯師寵於藩維申以榮名視官

儀於宰路所以褒隆舊哲優異宗工維今古之通規實邦家之盛典宜兼禮秩屬在耆英播告治朝用揚孚號具官某莊毅足以任重肅哲足以提身有能斷大事之明有克勤小物之慎以察微之智練達人情

南豐文集 卷之三十一
以經遠之謀彌綸國躰中外宣力左右納忠今方內
靖嘉百揆攸叙助朕致此時廼之庸位特次於上公
職仍通於秘殿閱時已久加命宜殊是用處以名城
分建旄之寄屬均于台衮極備物之恩榮於戲顯有
功尊有德朕於崇獎近輔之心可謂至矣親百姓撫
四夷爾於將順朕志之義可不懋哉尚躰眷懷往祇
厥服

中書舍人除翰林學士制

左右侍從之官皆朕所訪問以獻納為職者也惟禁
林任親地密於夫經營庶務進退大臣未嘗不預咨

詢非獨治翰墨典訓辭而已故待遇之寵不與他學
士比其重如此非智能材譖拔出一時豈稱公選某
純明脩潔秉誼不回學有本原可以圖治躰文有師
法可以代予言是用擢於右垣使就茲位今寓內嘉
靖朝廷燕閒朕方明紀綱考制度以行之當世傳之
將來夫能協爾衷以輔朕志論思政理以著之謀猷
潤色斯文以見於號令待爾有當官之効用副予籲
俊之心其往懋哉以承厥叙

敕監司考覈州縣治迹詔

朕惟天之所以視聽者在民故朕之所以承天者以

吾民事爲尤重夫能使吾民足於衣食安於作息無
愁怨嘆苦之聲有廉耻自重之誼者在夫州縣之吏
而已朕旣擇人付以茲任而尚憂夫方域之廣生齒
之衆吏或不明不良不能究宣恩德使達于下開導
群情使通于上是以置使分部屬之刺督而考覈幽
明甄別淑慝罕能務稱其職朕方憲于先王以正百
官之任使處其名必效其實夫比群吏之治而謹其
勸創固朕之所孜孜而不敢怠也廉按之臣其躰朕
意於夫治人之官審加察焉使純明脩潔慈祥仁薦
之吏無壅於上聞而昏庸汙慢苛薄媮僞之人不能
其尚欽承朕言不食

曾肇轉官除吏部郎中左選

敕具官某尚書政本失其分職之日久矣朕紀官以
實而歸其常守故卽選甚高銓綜之司典領尤重爾
以學行材譖列職史筵宜進文階往祗厥叙朕方審
覈幽明而公於黜陟尚思勉勵以敏事功可

劉奉世吏部員外郎制 右選

敕具官某尚書政本失其分職之日久矣朕紀官以

實而歸其常守郎於選部任屬尤重以爾閱試惟舊
為吏有方考擇於朝俾參厥叙朕方審覈幽明而公
於黜陟尚思勉勵以敏事功可

黃好讓戶部員外郎劉瑄戶部郎中制左曹

敕具官某田疇生齒之籍賦租課入之法郎於省闈
典領尤重邦之雋茂俾服厥官爾能敏於事功朕豈
稽於信賞可

王陟臣馬垓戶部員外郎制右曹

敕具官某耕歛補助之法溝防通塞之政郎於省闈
典領尤重邦之雋茂俾服厥官爾能敏於事功朕豈
稽於信賞可

劉摯禮部郎中制

敕具官某周書曰不惟其官惟其人則古今之政治
官得人固為急也儀曹之於即位考擇甚精爾以學
行器能策名儒館宜升階等往祗厥服朕方明於賞
勸以待群吏之成爾尚懋于厥脩庶能康朕之事可

王子韶禮部員外郎制

敕具官某周書曰不惟其官惟其人則古今之政治
官得其人固為急也儀曹之於即位副貳所屬考擇
甚精爾以博學多聞冊名儒館宜升階等往祗厥服

朕方明於賞勸以待群吏之成爾尚懋于厥脩庶能
康朕之事

潘良器兵部員外郎制

敕具官某朕高郎吏之選以進天下之材七兵之曹
名秩甚寵稽于有衆屬爾之能其尚懋于厥功朕方
明於賞勸可

胡援壯紘刑部郎中

敕具官某爲郎居中時之妙選邦憲輕重典領惟艱
朝之雋良俾佐吾事夫刑期于無刑此朕志也尚思
明慎以稱厥官可

范子竒工部郎中高遵惠員外郎制

敕具官某宮室城堉程匠度材之事郎於隍部其選
甚高詢求在廷爾材惟允朕方董百工而康庶務爾
尚勤夙夜而能厥官可

高遵惠改云副
貳之選甚高

王祖道司封員外郎制

敕具官某封爵之恩施於內外所以親親尊賢國之
典也總領之任郎選甚高明揚爾能俾踐厥位朕方
正名以稽郡吏之治而議其勸懲爾尚起執以敏來
効可

穆珣司封郎中制

西華集 卷之三十一 五
敕具官某論功烈定勲級所以寵士大夫而勵其志也主以郎吏禮秩甚殊僉曰汝能宜正厥序夫正名者固將考其實也尚有信賞待汝計功可

蔡京范珣考功員外郎制

敕具官某計群吏之課而議其誅賞郎於天臺任屬尤重維時髦士宜服寵名使殿最允而功用興待汝能稱其職可不勉哉可

陳向度支員外郎制

勅具官某財用多寡之教物產豐約之宜司度之曹典貳為重爾惟幹敏宜服厥官夫能下寬齊民而上足經費朕方勵精庶政之日爾尚悉其猷為可

晁端彥金部員外郎制

敕具官某財用金寶有出納之政權衡度量有制作之法司珍之任實典治焉僉曰爾材宜在茲位國有陟明之典待爾善於其官可

韓正彥倉部郎中制

敕具官某倉庾賦入之政祿廩調助之法臺郎典領列於右曹為官擇人爾往惟允夫能善於其職固將圖爾之勞可

趙令鑠祠部郎中制

敕具官某禮莫大於祭蓋事神者人道之極也祠曹所領躰莫重焉爾惟精明宜服厥位其思任職以稱予奉天地宗廟兢兢之意焉可

徐禧御史中丞制

勅朕正名以定群臣之位辨位以責庶務之實矧風憲之官紀綱所屬曷可以不明其任哉具官某強敏仁薦學通古今擢典訓辭遂持邦法宜專分職以應新書是用掇白右垣仍其階品俾爾納忠宣力得壹意於中司以董齊百工而肅正內外庶余之作則更制罔或不虔在爾懋哉知其所守可

何洵直文及甫太常博士制

敕具官某奉常禮樂所出博士議論之官爾以藝文列於冊府宜升階品往祗厥叙夫能據經之說適今之宜不為曲學之阿爾尚薦於所守可

黃寔太常博士制

敕具官某奉常禮樂所出博士議論之官爾以能聞朕用分命夫能據經之說適今之宜不為曲學之阿爾尚薦於所守可

趙君錫宗正丞制

敕具官某公室遠近之屬譜錄攷序之政主以列卿

不用他族蓋自漢始迄今循行丞於厥官參贊為重
爾辭學之敏列職書林宜進文階往祇厥服大睦九
族以刑萬邦此朕志也爾尚懋于厥守庶以承朕之
仁可

劉蒙御史臺主簿王子琦太常寺主簿制

敕具官某吏之有屬所以相成勾稽簿領之書交脩

官守之事往從憲府尚懋爾勞可

王子琦改憲
府作卿

鐸張崇翟思邵剛大學博士制

敕具官某博士列於成均以講教為任爾以經明選
用往服厥官蓋尊其所聞以誘率學者汝之守也其

尚起哉可

林希著作佐郎制

敕具官某麟臺著作之貳郎以詞學為之爾敏茂精
明久游書觀宜遷階品往服厥叙屬爾以文章之選
其躰予獎遇之恩可

刑恕校書郎制

敕具官某典校秘藏之書旁求儒學之士尚思獎進
之意無忘砥礪之勤可

李常太常少卿制

敕具官某禮樂精微之致所以格上下而諧人神奉

常貳卿典領甚重爾聰明敏達久列書林宜進文階
往就茲位其務稱于厥職使節人心而和人聲者庶
有得焉非獨在於俯仰鏗鏘而已茲為朕志爾尚欽
承可

錢暄光祿卿

敕具官某酒醴膳羞之具以供宗廟朝廷之用典領
之任位在列卿宜得其人俾服予采爾明習吏事勞
閱有聞選於僉言俾踐厥職尚其祗飭無曠爾司可

楊汲大理卿王袞韓晉卿少卿制

敕具官某叅理折獄之事主以列卿其選甚重爾練

習吏治閱試惟舊廷尉之選

少卿改云廷尉云貳

是用屬汝尚

思明慎以稱朕恩可

陳睦鴻臚卿

敕具官某傳聲贊道之官所以賓接四方之使客位
在九列禮秩甚隆正名之初考擇惟慎爾以辭學材
諳列職史筵宜進文階往承厥序尚其祗飭以服
恩可

廉正臣董誥司農少卿制

敕具官某田畝稼穡之政倉庾委積之事典領之任
秩亞列卿官儀之新考擇惟慎爾明習吏治勞閱有

聞往貳大農是惟高選尚其祇飭無曠厥司可

賈青太府少卿制

敕具官某九賦頒受之政百貨貿遷之法典領之任
位次列卿肇正官儀考擇惟慎爾明習吏事閱試惟
舊徃共厥服汝惟克諧其躰朕恩尚思祇飭可

李立之范子淵都水使者制

敕具官某川澤河渠之政津梁舟楫之事置使典領
禮秩甚隆正名之初考擇惟慎爾明習吏治勞閱有
聞選於在廷俾踐厥職尚其祇飭無忘訓辭可

黃莘職方員外郎制

敕具官某四海九州之疆域山川風土之氣習載於
圖籍典以郎曹擢爾之材俾副厥位夫能使方國遠
近貫利同而材用便在爾能知其守可不懋哉可

杜純大理正制

敕具官某拆獄詳刑之事臆所慎也正於理官叅贊
為重選於在列爾以材升聽察以情尚勤厥職可

李義內殿崇班制

敕具官某虞度營屯之事積累歲月之勤序朝位於
殿廷尚益思於奮勵可

元豐類藁卷第二十

元豐類藁卷第二十一

制誥

左僕射門下侍郎王珪追封三代并制

曾祖永贈開府儀同三司

南豐後學邵廉校刊

敕禮取其稱故位益尊則事其先者世益遠今予良
弼褒命其親得上至于三世求之於禮豈非取其稱
哉具官某曾祖某仁篤慈祥畜德甚盛蓋其為積也
厚則其流澤也廣故能開相厥裔為時宗臣百辟是
師王室是輔推功原大肇基自爾顯揚崇寵茲惟舊

章是用進爾之階秩在第一尚其不昧服此茂恩可
曾祖母尹氏追封燕國太夫人
敕優禮大臣厚其寵數所以勸在位之功德而共成
天下之治也宰相之任重矣尊榮光大上施于其三
世豈不即乎人情而稱其位序哉具官某曾祖母某
氏幽閒靜專躬蹈純德嬪于盛族壺彞是稱啓佑後
人任國幾政流澤所自宜極褒崇追命定封列于大
國光靈不泯尚服朕恩可

祖贄追封魏國公

敕天下之忠乎上教有所自故上之仁乎下恩有所
延其躰相成治道所出惟吾股肱之佐共任天下之
重愍書寵秩施其祖廟所以慰其顯親之心稱其事
君之義具官某明允純篤德業惟茂義訓不倦彌遠
益彰維時聞孫實輔予治念功原始宜極褒嘉庸建
爾于上公俾受國于全魏歿而尚有知也其服朕之
厚恩可

祖母丘氏追封魏國太夫人

敕夫其先之畜德也厚則其裔之蒙澤也長故寵祿
在其子孫則褒榮施其祖禰獎功錄善必揆所繇所
以勸天下之成其家也具官某祖母某氏身蹈純行

嬪于令人教行閨門自隱而顯惟予哲輔實爾慈孫
質厥所元宜有加命一作嘉全魏大國從夫之尊服此
寵章尚綏爾後可

父準追封漢國公

敕朕敷求哲人以共大政隆名寵祿既俾集于厥躬
褒大推崇則又施其禰廟所以遂吾大臣欲顯其親
之志而開示在位予一人尊獎近輔之心具官某父
某材通世用行蹈天常德畜不施澤流及遠惟時有
子為國宗臣叅聽萬機人望惟允慶所自出朕惟汝
嘉屏蔽四方漢為最大受茲封土承裕爾家可

母薛氏追封漢國太夫人

敕位有貴賤升降之等故禮有隆殺損益之差今輔
予聽斷萬機之臣在師長百官之任蓋列於廊廟名
秩既殊故追榮其親命數亦異茲惟故事其可易哉
具官某母某氏婦道以順母儀以慈言為壺爨動應
圖法能教其子為時宗工股肱朕躬王室是賴褒崇
之典既啓名城漢惟大邦改進封號尚宜寵渥永祚
厥家可

妻鄭氏追封楚國夫人

敕詩人之義君之夫人有委蛇之行河山之德然後

在尊位備盛服從其夫榮可以爲稱施於世教所以始人倫而出治道也具官某妻某氏淑茂柔明生于令族動靜以禮協于經言相予宗臣慎其內行曾不偕老永綏厥家湯沐之田既受方國有加追寵宜易新封尚其光靈服我休命可

中大夫尚書左丞蒲宗孟追封三代并進封妻

制

曾祖穎士贈太子少保

敕朕稽千古以正百官惟尚書政本而左轄綱紀之司延登哲人俾祗厥叙愍有加寵逮其重祖所以隆

崇大臣國之典也具官某曾祖某潛德西南在約彌勵流光錫祚集其後昆總典中臺實輔予治東朝二品是用命爾尚維幽漠服此茂恩可

曾祖母鮮于氏追封大寧郡太夫人

勅宗廟之數諸侯以五蓋任彌重者禮彌盛貴賤之節然也今吾大臣追命及其三世與夫朝制豈異意哉具官某曾祖母某氏作德於內以宜厥家啓相後人預蔽國論按圖考地俾定爾封其尚有知服茲寵號可

祖仲贈太子少傅

勅人本乎祖故吾加恩近輔褒榮其先至于累世豈不緣人之情而制爲命數哉具官某祖某內含純明外蹈規矩流澤也遠有孫而賢進于中臺揔國綱轄善有所自朕惟汝嘉東朝之孤傳位爲寵用賁幽宅尚其欽承可

祖母陳氏追封蜀郡太夫人

勅世德之積者久則發於其後者長故朕隆崇近輔而褒榮其先非一二世而止所以勸天下之善豈非博哉具官某祖母某氏淑慎恭儉化行閨門啓其元孫持國綱要蜀惟爾土以定新封尚其如存膺此茂渥可

繼祖母朱氏封閬中郡太夫人

勅夫位以德升禮以位叙不失其稱茲爲義榮今吾崇進大臣而圖其先烈內外命秩亦惟其宜所以使上下之間公論惟允具官某繼祖母某氏婉孌冲靜行孚于家祚爾之孫興以輔朕西南上郡愍有褒封垂聲贊書尚其不歿可

父師道贈太子少師

勅吾之大臣繇聰明材諳以有爵祿之榮予有命書愍贈貴其考廟所以稱其顯親之心慰其霜露之感

位不次授厥惟故常具官某父某忠薦純明德履惟茂壯謀循政聲列在人積厚慶隆及子而顯時予左轄司國紀綱惟流有源開跡自爾宮師之貳名寵秩尊以告幽裔尚其祗服可

母陳氏追封潁川郡太夫人

勅人子之於其父母莫不有顯揚褒大之心惟任重秩尊得盡其志此隆名寵祿所以勸天下也具官某母某氏經德履善宜其家室錫羨流祉在爾後人時予宗工任國綱轄陪京望郡俾定新封服我命書尚其不泯可

妻陳氏封河東郡夫人

勅朕援用天下之材以爲共政之臣就位之初恩數禮秩所以尊榮光大之者上施其祖禰而旁及於閨門蓋任屬之者重則褒隆之者其可以不異哉具官某妻某氏言容功德柔間懿恭嬪于令人休有華問惟時哲輔進秉國成相助之勤爾効彌顯改擇加郡登崇號名尚宜厥家永綏寵祿可

陸佃兼侍講蔡卞兼崇政殿說書制

勅朕於書無所不學於天下之事無所不攷而不敢自以爲足故設置講解之官使以先王之六藝日陳

于前朕於求多聞以建事之心可謂勤矣其官某好古知經宜在此位夫尊其所聞以懋厥職茲為爾守其尚起執可蔡下改講解作誦說

徐禧給事中制

敕有殿內之臣職在於平奏述詳命令糾其違者而止之覆其是者而行之至於決獄官人條陳法式之事莫不當攷察焉其任可謂重矣其官某以財進拔典執邦憲茲用推擇俾踐厥位惟精敏不懈可以周閱讀惟忠實不撓可以司論駁朕方觀爾之效爾尚慎於厥脩可

鍾浚將作少監制

勅其官某繕脩興造程工督作之任不可不屬之其人位視九卿禮秩甚寵正名之始考擇惟慎爾以材選往貳厥官尚其祇承以允收拔可

蔡燁河東運判制

勅其官某分部而使雖以將漕為名然實在於撻庶務之予奪察群吏之能否參予任屬選授甚艱以爾為能俾承厥序夫均通貨食使物有羨贏審覈幽明使人知勸畏茲為爾守其往懋哉可

供備庫副使董琰等十一人轉官制

勅具官某等西南之蠻恃阻且遠跳踉溪谷負誼于
誅王師鼓行舉其巢穴斬獲摧陷爾預奏功第賞有
差尚惟祗服可

待制王堯臣知單州制

勅提將之符顓制一道使紀律明於士衆忠實紀於
朝廷然後為國藩垣能稱其位具官某統治晉陽宜
知其任而西伐之卒比有逋亡繼形奏陳皆以疾苦
無直繩肅下之誼有浮言罔上之迹雖付之刺督考
驗甚明而既更詔恩法當貸爾俾仍近職往守偏州
尚自省循茲為薄責可

鄧忠臣母周氏封縣太君制

勅具官某母某氏爾子忠臣有勞應賞願更寵典以
啓爾封俾錫命書茲為異數尚惟祗服以稱茂恩可

杜常兵部郎

勅具官某朕為保伍之法寓戰陣之教欲使兵與農
合庶幾先王之迹夏官之屬實叅典領以材擢爾往
祗厥序夫能獎誘服田之人悅趨講武之政馴致有
漸而彌綸不䟽惟無廢爾之勤可以承朕之志可

李士京韓宗文大理寺主簿制

勅具官李士京等察治犴獄之官勾稽簿領之事往

祇選用無懈厥修可

許懋兩浙運副制

勅具官某朕擇遣使者分部而治雖以將漕爲稱然寔總民政之舉措察吏屬之能否蓋連數十城之地舉而屬之其選豈不重哉爾詳練敏明宜服予采蓋爾之職非止於督賦歛斷獄訟而已惟除苛熄擾可以使民遂其宜惟務實去華可以使吏馴其行宣恩德而美風俗待爾能善其官可不勉歟以祇朕命可

內殿承制段綽等知州制

勅具官某州有兵民之寄而地在疆場之間則常擇

用材武之臣屬之守禦之任爾以能選往祇厥服尚思綏靖以稱簡求可

宗室承操新婦王氏進封國夫人制

敕親愛之而欲其貴富朕於公族皆推是心寵數徽章施於閨壺茲惟故事朕敢忘哉具官某新婦某氏作合宗藩躬有馴德啓茲全國用進爾封以致朕尊獎近屬之恩尚懋爾服承休顯之稱可

宗室克懼復官制

勅具官某屬在近親享有榮祿以愆坐法亦旣再期稽于故常宜服位等勉思祇飭稱此茂恩可

李德明遙郡團練使制

勅具官某擢甲執兵人之重任賞信而速所以勸功爾忠力武材稱于種落往殲醜類屢以捷聞岳爾之勞進位二等益思奮勵以待異恩可

陳景等尚書省主事令史

勅某中臺政本主曹事治文書亦不可不屬之其人爾徃懋哉皆仍舊秩可

折克行彭保轉官制

勅具官某朕惟羗之猖狂內相賊害致天之罰爰命六師開通道塗收復城聚摧堅獲醜爾功居多蓋夫軍賞之行速則衆勸是用進爾之秩以激士心尚有不次之恩以待非常之効可

程嗣恭祖無頗程博又開封府推官制

勅具官某開封天下之聚俗雜五方之民蓋巧僞繁興獄訟滋出贊治之任攷擇維艱以爾爲能俾祗服夫慈惠足以煦養惇弱剛嚴足以帖伏奸強然道民之方尚有可識使風俗有以粹美而四方有以觀則徃助爾長其尚懋哉可

李憲武勝軍節度觀察留後制

敕王師西出土大夫皆奮力行陣有尺寸之功者朕

無不錄况議勞數實有大於此者其於信賞朕敢忘
哉具官某比自臨洮率衆躬將摧殪醜虜恢復故疆
鼓行羗中屢以捷告故按閱朕用寵嘉秘殿榮名
便藩留務兼是茂渥以獎爾庸其往茂哉益思來効
可

李靖臣王存趙彥若曾肇轉官制

勅惟朕祖考成功盛德覆被天下固非文字可得而
名然史記冊書國家之典上以紀先帝言動之迹下
以及群臣善惡之實傳之萬世宜有論次具官某以
文學選用與成信書朕惟汝嘉是用褒進尚其祗服
以稱朕恩可

李舜舉等轉官制

勅具官某朕惟先帝功德之殊宜見之方冊故詔擇
儒臣屬之論譔而爾於其官次與有祗事之勤亦旣
書成例當褒錄進升位等其尚欽承可

皇伯滕王第十六女封縣主制

勅具官某第十六女親在近屬生而懿柔宜開縣甸
之封以榮湯沐之號予惟惇序爾尚欽承可

元豐類藁卷第二十一

南豐文集卷之三十一
元豐類藁卷第二十二
南豐後學部廉校刊

元豐類藁卷第二十二

制誥

吳居厚京東轉運副使呂孝廉轉運判官制

勅具官某朕進拔能吏以督視一路蓋州縣政令之舉措公私貨食之歛散莫不任焉得人之難攷擇惟慎以爾幹敏閱試惟舊用是分茲東部屬以使事夫施於民者厚而刑罰清求於民者約而財用贍使德流澤通而風化輯穆以稱朕憂憫元元而勵精庶務之意爾其勉矣往服訓辭可

西頭供奉官武遂等轉官制

勅具官某王師西出以討不庭爾能殲擊兇殘恢復州聚錄功增位不以次迂勉服朕恩益思奮勵可

曲珍四廂都指揮使絳州防禦使制

勅具官某羗之獸心內相危害王師薄伐蓋將天威爾能躬將士徒摧堅殪敵斬捕甚衆鼓行無前周衛典軍之官名城禦侮之寄兼是寵數以酬爾庸尚有異恩待爾來效可

文思使張俊等遷官制

勅具官某朕爰命六師奉辭西伐爾能效其忠勇深入羗中獲醜摧堅以捷來上躡陞位等以懋爾勞其能繼於前功朕豈稽於信賞可

文及甫吏部員外郎制

勅具官某朕正百工之名而將責其寔効其官吏考擇尤慎天官之屬僉曰汝能其往欽哉無忘勉勵可許安世都官員外郎制

勅具官某徒隸傭役之人典其廢置而時其迁序主以郎吏其選甚高爾蚤以敏明升華儒館宜增階等往涖厥職尚思勉懋以稱簡求可

皇伯宗諤贈太尉韓王制

勅王者之於天屬覆之以光榮而恤其死喪之戚所以本人倫教天下也具官某以德則循理小心始終無悔以功則受命仁祖趣定儲極以位則渠門赤舄任兼相將以爵則躡於五等列爲真王以親則先帝之從父兄而余曰伯父顯名美實福祿之全可謂盛矣奄邁癘疾至於不起余聞震悼臨奠致哀再不御朝以伸情禮是用追加書贊進秩上公啓此大邦隆崇號稱余於親親之恩可謂備矣尚惟不昧服此寵章可

齊宗壽三班借職制

勅某有司言爾滿歲當遷而獎進爾勞又當躡等是用加茲寵渥列於命秩往惟祗服以稱甄收可

交州進奉使副梁用律洛苑副使阮陪太常博士制

勅具官某策名蕃服納貢王庭將事之勤朕用甄錄進其位等茲惟舊章往稱茂恩毋忘祗恪可

皇伯宗惠新婦郭氏進封郡夫人制

勅具官某新婦某氏司宗於屬爲近於位爲重玉於爵爲貴蓋禮秩之見於外者旣寵則施於內者宜殊爾德性淑均稱其家室爰加象服之盛以大鵲巢

之榮其尚欽承茲爲異數可

賈昌衡知鄧州

勅記舊俗者稱南陽之民夸奢上氣力難制御今其餘習殆尚有存者故有邦之任朕不輕以屬人具官其中外踐更令聞惟舊茲用改擇往分彼土蓋穰濱之間雖俗雜難治然教民敦本興於好善召信臣杜詩之遺跡在焉使農桑勸而風俗厚爾尚思繼于前人其往懋哉無替朕命可

李良輔知廬州張竝陝州崔度蔡州王說徐州

制

勅具官某朕董正治官自朝廷始至於六服群吏莫不考循其名以督課其寔夫宣恩德以逮下厚風俗以承上其選爲重者非長民之任乎爾惟其人屬以茲位蓋奉職遵禮以有循良之稱苟能自勉則寵勞錄最以明國家之典朕敢忘哉往欽厥司方稽爾效可

知泉州陳偁梓州吳幾復湖州唐淑問並任制勅則具官某吏之奉職循理能附其民使之久於其官上下相安而治化易洽今爾之材宜於旣試俾仍舊服以懋厥庸尚體朕恩益思遠効可

南豐文集 卷三
吳安特太僕少卿制

勅具官某車府廐馬牧監之政典以卿士其選甚高
念非得人曷贊其治爾材質明茂嘗更器使以憂去
位既終喪紀宜更階等往貳厥官其勤夙宵以敏功
寔可

菊曩二右班殿直制

勅具官某夷獠背恩賊殺命吏爾能擊刺醜類獻其
首級宜陞位序以獎爾勞尚勵壯圖益思來効可

馮正符借職制

勅某西南夷背德獸心敢闖邊隙爾能通宣兩誼協

助軍謀宜進官榮屬之守護勉思奮勵無替前功可

奉議郎景思誼授東上閣門使鄜延第一副將制

勅具官某西討之兵有陣戰之功者朕無不錄爾能
致其材武奮擊黠羗克敵摧鋒屢以捷報疇庸較實
宜有異恩介上閣之使名貳連營之將領茲為獎拔
蓋匪常科尚勵壯謀益思來効可

皇太后親姪高公繪通州刺史高公紀達州刺

史制

勅具官某等朕有顯親之心欲形於天下故加恩母
黨所以本人情隆世教也爾等皆於外家寔在近屬

南豐集 卷三十一 五
持身恭慎朕所識察刺臨州郡典視祠宮秩寵地優
並膺拔用尚勵爾欽承之志以稱余廣愛之仁可

梅福封壽春真人制

勅某在漢之際數以孤遠極言天下之事其志壯哉
而家居讀書養性卒遺俗高蹈世傳為仙今大江之
西寔存廟像禱祠輒應能澤吾民有司上聞是用錫
茲顯號光靈不泯其服朕恩可

卓順之直翰林醫官局等制

勅某稽其醫事而制其食先王之典也屬以愛主之
疾爾能調治有瘳是用寵以官榮進其服品往遵厥

職無替恪恭可

成卓閣門祗候制

勅具官某長川廣谷之間與蠻夷壤接爾處徼巡之
任能練達人情輯寧疆候守邊之臣稱爾之材謂難
代易是用進爾職於上閣而俾恭其舊服朕於念勞
獎善之心可謂至矣其思綏靖以稱朕恩可

溪醜本族副都軍主等制

勅某守邊之臣屬爾奉其方物來獻闕庭朕惟爾嘉
是用命爾還其種落典治一軍往勵忠勤益思來効
可

景青宜党令支團練使阿星刺史制

勅某爾有摧鋒克敵之功而又奉其方貢來見闕廷
寔勇且忠法當甄進兵團之任以寵爾勞往其祗服
益思來効可

論羶巴柯族軍主結斲雞柯族副軍主制

勅某爾父有嚮慕中國之心歿而不遂其志屬爾于
朕願備一官朕甚憐之是用加命爾秩往其祗服益
勵忠勤可

阿憐官捉斲雞並本族副軍主制

勅某爾父效貢來庭因得進見以爾為請願備一官

朕嘉其尊嚮中國之勤是用錫爾命秩往思忠恪以

稱朕恩可

內一段作爾父因其種人入脩貢職以爾為請

溫高知欽州制

勅某州有兵民之寄而地在疆場之間則常擇用材
武之臣屬之守禦之任爾以能進往祗厥服尚思綏
靖以稱簡求可

劉安等中書省主事令史制

勅具官某等右省詔命之所出也吏治文書非習法
令熟成事不能稱其任爾等皆以命秩往祗乃服無
忘恭恪以慎厥司可

知穎昌府韓維再任制

勅朕待天下之士未嘗不篤於恩况於故舊之臣朕所加厚則於順遂其意夫何愛哉具官某昔在宮朝事朕左右今列職秘殿位寵且親而便其故鄉屬以州任雖歲既再滿然重奪其志是用仍其舊服俾祇厥官以致朕求舊之仁尚勵爾在公之義可

米贇等轉官制

勅具官某爾以衆西出討擊羗虜斬獲首級有司以聞是用甄錄爾功躡陞位等往其勉矣益勵壯圖可

雍王顥乳母宋氏贈郡君制

勅某氏惟雍王顥於國屬之親且愛而爾有乳養之勤故其生也錫之爵邑其歿也飾以恩榮是用追命爾封進於列郡以光幽窆尚服寵章可

豐稷吏部員外郎制

勅具官某尚書政本而吏部天官所以綜敘群材以成天下之治郎於典領其選甚高是用擢爾之能俾叅厥服朕方勵精政理而務在得人爾惟懋於其官庶幾承朕之志可

呂和卿考功員外郎制

勅具官某計群吏之治而明黜陟之法臺郎典領列

南豐文集 卷之三
於左曹拔用爾能俾叅厥位夫能善於其職固將圖爾之勞可

韓晉卿莫君陳刑部郎中制

勅具官某刑者所以助治而聖人之所尤慎中臺叅綜郎選甚高爾曉達吏方宜在茲任夫惟篤於明恕可以副朕欽恤之心其往懋哉以祇厥敘可

范諤知密州范子諒濮州劉士彥泗州制

勅具官某守土之官民事所屬朕方勵精庶政之日尤務在於得人攷擇於朝爾往惟允夫能宣布恩德以拊循吾民而綱理風俗則為能稱其任爾其可不

勉歟

陳端翰林醫官制

勅某爾父易簡以醫入侍處劑湯液有勞可旌進遷爾官用申獎寵往惟祗恪以稱朕恩可

沈士安西綾錦副使制

勅具官某明習禁方以醫入侍處劑湯液有勞可旌進貳使名以申獎寵往承厥叙無替爾勤可

王瑛楊宗三班借職制

勅某爾等備吏屬治文書勤亦久矣是用從爾之請錫之命秩往惟祇飾以稱朕恩可

王從任知岢嵐軍制

勅具官某崇築壘培本以輯治軍旅及四方既平而假守之臣實任民事列於有土之官矧嵐谷並邊寄屬尤慎爾以選擇往祇朕命夫能開示恩威以惠養吾人而懷附異俗則為善於其職尚思爾守無替訓辭可

呂升卿館閣校勘通判鄆州制

勅具官某鄆有提封之廣生齒之衆於東為極郡贊貳政理選授惟艱爾蚤以藝文列於辭館宜更階品往承厥敘無忘祇慎以服朕恩可

陳康民管勾永興等路常平張太寧提舉秦鳳等路常平制

勅具官某等朕為保伍之法寓耕戰之政典農之官屬以兼領蓋分路而治踰制或難固當從宜使之易地是用命爾換部而使夫能利力田之民脩講武之令各奮爾庸不失其職則為能體朕意其尚懋哉往遵廼服可

中行知無為軍制

御史有言責之臣朕之所取信也言而欲遂其忿闕之私乃至於失是非之當豈獨朕於取信失其所屬

蓋汝之以言為職誼豈當然俾去憲臺兼榮職秩往
臨軍壁宜體朕心

駙馬都尉王師約轉觀察使制

朕於嫺戚之臣未嘗不篤於恩意然其積勤累善不
罹罪悔而七歲一遷其官則必循用舊章蓋爵賞者
天下之至公朕不敢以私撓法也具官某出于景族
選上貴主有淑慎之行無怠肆之失第其闕閱宜得
叙陞廉按一州以為爾寵蓋爾自初仕迄此再增厥
位皆以歲滿應於遷格則朕之謹于信賞爾之安其
常守上下之際豈不兩義俱得哉無忘勉勵以求保

於榮名可

崔象先等帶御器械制

勅具官某乘輿所在供御之物無一不備具者故鎧
甲弓矢屬之以從者亦不去於側非左右親信惡足
以任此哉爾給事惟舊宜就茲列益思祗恪以稱厥
官

蔡京起居郎制

勅具官某王者言動必書豈獨思為後嗣法哉施之
於已固欲擇語默慎行止也執簡肆筆必也屬之其
人爾之弟卞既已列於右史今復不次用汝使記予

事位於左省士之在此選者希矣而爾之叔季並直同升其於榮遇世罕及者朕恩若此則汝之自効宜如何哉其懋厥脩以報所受可

王中正種諤降官制

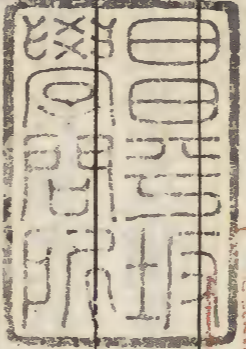
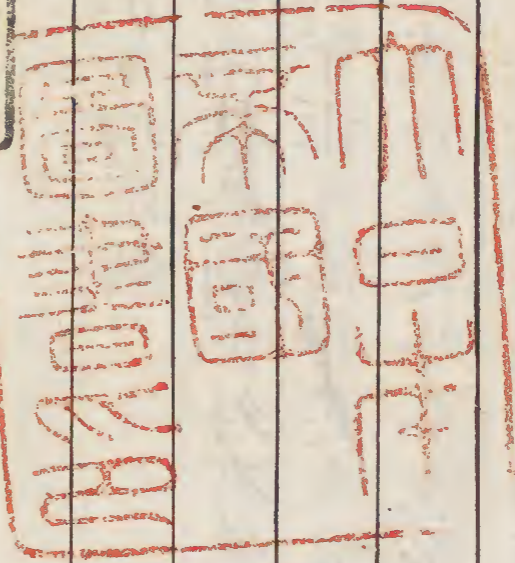
朕大興士衆屬爾等以伐羗固將舉其巢穴非徒卻虜收並塞之地而已兵西出則近而爾等東繇綏德回遠之路以疲士馬費芻粟致功用不集中正議既不審又約有分地當攻其左而不能奪擊以殲除醜類夫軍賞吾必信而罰亦安得已哉是用按爾之罪降秩有差其體寬恩尚思報稱可

封曹諭母制

曹氏國之外屬而諭實爾之出諭既有列於朝亦有追榮及爾是以封之列郡秩以寵名茲為異恩以光幽窆

張知均州制

嶺之西南桂為劇部外有溪居海聚之民壤錯內屬拊巡填守鉅可屬非其人爾比選于朝徃備茲任而內不能統齊士吏外不能綏靖華夷致茲繹騷自于邦憲奪其美職處爾偏州茲惟朕恩無忘思省可



元豐類藁卷第二十二

