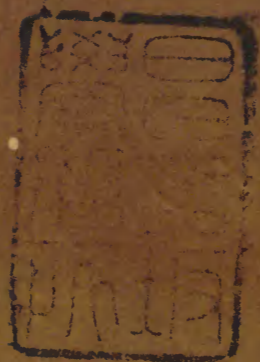


圖書編

六十八之七十

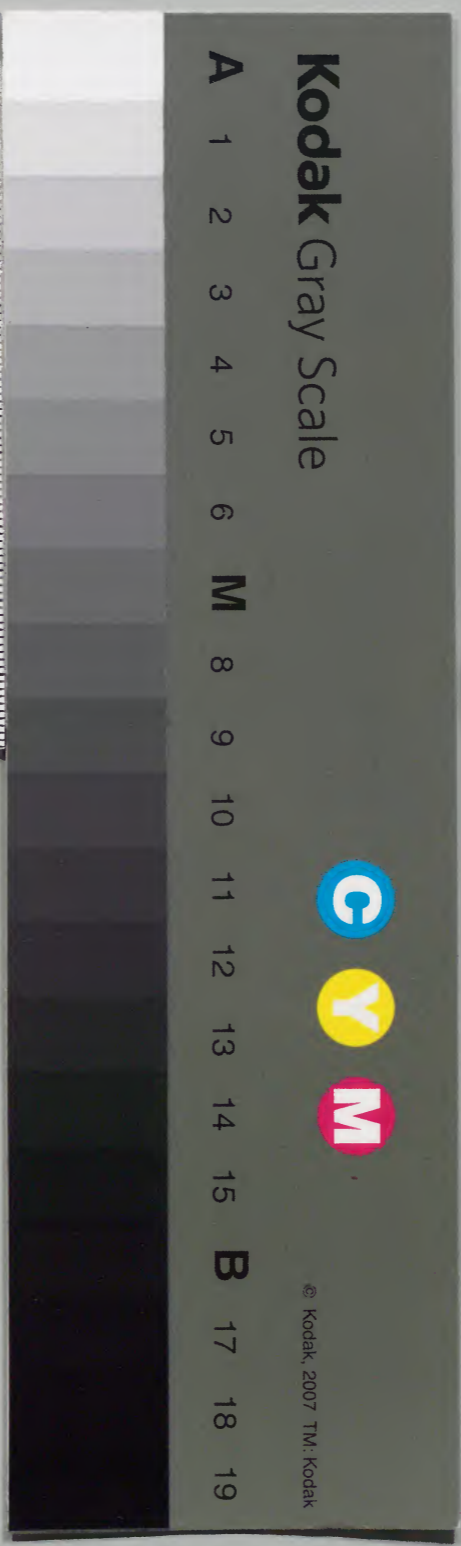


庫文閣内		
一 九 函	三 〇 三 七	漢 書
七 架	六 四 冊	類 號

庫文閣内		
三 六 函	三 〇 三 七	漢 書
二 三 架	六 四 冊	類 號

(七三不)

内閣文庫	
番號	漢 3037
冊數	64 (37)
函號	366 85



綴じ部(喉部分)の文字など開きが不鮮明な箇所あり

香齋卷之六十八

淺草文庫

南昌後學章潢本清甫

人道總敘

大哉天子統元氣也廣哉地乎統元形也人以渺欲之
 身處覆載間不啻太倉一糲米耳易乃以天地人並列
 為百才而謂易簡理得成位乎其中焉乾九五文言謂
 大人與天地合德日月合明四時合序鬼神合吉凶先
 天弗違後天奉天時人之大也一至此哉非意之也立
 天立地立人其道一也道本大而人自小之耳大人特
 自盡其立人之道非於道有所加也不獨大人為然孔

皇極經世一編

卷

八

一

子謂人者天地之心夫心在人身形氣之中而耳目視聽手足持行百體各從其令一由心以爲之宰也人在天地中而爲之心焉豈徒五行之秀萬物之靈典禮文物之宗焉已耶天即人之高明也地即人之博厚也日月人之所臨也雨露人之潤澤也雷霆人之震動也風雲人之變態也陰陽人之卷舒也山嶽人之融結也江河人之流行也鬼神人之屈伸也古今人之晝夜也歷世帝王聖賢才智人之過影也舉宇宙間成象成形飛潛動植一人之生生化化而不息也故人以天地萬物爲一體一物失所痛癢切身其心自有大不忍者人道本如是也所以宇宙內事皆分內事凡裁成輔相範圍曲成劑量調燮參贊位育皆人之自盡其心以爲天地心而人道庶乎其無愧耳蓋稽之康節與橫渠之言乎邵子謂其能以心代天意口代天言手代天工身代天事謂其能上識天時下盡地理中盡物情旁通人事又謂其能彌綸天地出入造化進退古今表裏人物張子謂其爲天地立心爲生民立命爲往聖繼絕學爲萬世開太平真見人道之大有不能自諉者歟但道不遠人人能弘道自一身以達之家國天下人倫物理及國朝典制禮樂何一非人道之所當究心者故爲人道編

人身心總敘

人之所以爲人者形與性而已矣天地之塞五且其體天地之帥吾其性形性豈二之哉孔子曰仁者人也孟子曰形色天性也所以大學一言以蔽之曰一是皆以修身爲本則是身也本之爲心意知而非有也達之家國天下而非無也且之爲骨骸臟腑而非顯也宰之爲精神魂魄而非隱也呼吸與天地相通氣脉與寒暑晝夜相運旋所以謂人身小天地而知修身爲本即知之至也孔門無論顏曾顏之四勿曾之三省舍視聽言動容氣性安在哉信乎養德養身非二事良醫良相非二道奈何人人具此七尺之軀卑之則爲衆欲所攻高之又以四大爲幻欲通天下國家爲一身而于一身之骨骸血脈且莫之辨一身之寒暑燥濕且莫之調攝也又烏在其爲不朽而與天地參乎

人肖天圖



禮運故人者其天地之德陰陽之交鬼神之會五行之秀氣也

○故人者天地之心也五行之端也食味別聲被色而生者也故聖人作則必以天地為本以陰陽為端以四時為柄以日星為紀月以為量鬼神以為徒五行以為質禮義以為器人情以為田四靈以為畜

○邵子曰天有四時地有四方人有四支是以相節可以觀天掌文可以察地天地之理具乎指掌矣可不貴之哉

○神統於心氣統於腎形統於首形以氣交而神在也

三才之道也

肺土為肝火為胃水為膀胱府也何者謂之人

○邵子曰目耳鼻口心膽脾脈之氣全謂之人心之靈曰魄脾之靈曰魂脈之靈曰精心之神發乎目則謂之視眼之精發乎耳則謂之聽脾之魂發乎鼻則謂之臭膽之魂發乎口則謂之言人者具備然後謂之人夫人者天地萬物之秀氣也然而亦有不中者各求其類也若全得人類則謂之曰全人之人

勉齊黃氏曰夫人之生惟精與靈氣為毛骨肉血者精也為呼吸冷熱者氣也然人為萬物之靈非木石故其精

其氣與不各有神焉精之神謂之魄氣之神謂之魂耳目之所以視聽者魄為之也此心之所以能思慮者魂為之也合魂與魄乃陰陽之神而理實具乎其中惟其魂魄之中有理且焉是以靜則為仁義禮智之性動則為惻隱羞惡恭敬是非之情有此焉出人須如此分作四節看方體認得著實或問朱文公但將理與氣對看今先生分作四節何也曰理與氣對是自天地生物而言今之說是自人稟受而言若但言氣大易何以謂精氣為神但言理橫渠何以謂合性與知覺為言心耶此意玩味當自知之若以語人徒起紛紛也

因論虛靈知覺曰人只有箇魂與魄人記事自然記得
底是魄如會恁地搜索思量底這是魂魂曰長一日魄
是稟得來合下恁地如月之光彩是魂無光彩處是魄
魄亦有光但是藏在裏面又曰氣之呼吸爲魂耳目之
精明是光藏在裏面如今人聽得事何嘗是去聽他乃
是他自入耳裏向來因透諸心便記得此是魄魄主受
納魂主經營故魄屬陰魂屬陽陰凝靜陽發散

易云精氣爲物精是精血氣是煖氣有這兩件方始成
得箇好物出來如人在胞胎中即是這兩箇物骨肉肌
體是精血一路做出會呼吸活動是煖氣一路做出然

而精血煖氣則自有箇虛靈知覺在裏面精血之虛靈
知覺便是魄煖氣之虛靈知覺便是魂這虛靈知覺又
不是一箇虛浮底物裏面却又許多道理故木神曰
仁是虛靈知覺人受木之氣其虛靈知覺則具仁之理
木便是氣血神 便是魂仁便是箇道理如此看方是
按人身即小天地也人之氣即天地之氣人之五臟六
腑十二絡猶五岳四鎮十二州人之七竅猶天之七曜
凡人之臟腑十二絡有病則面色異而變常猶岳鎮十
二州有災則天象隨之而變異惟心臟之病面色易形
故以養心爲要孟子曰養心莫善於寡欲程張所謂心

皆指其虛靈之氣而言氣本寓理為性理從氣發為情而心能主宰者亦氣也

○人之面備耳目鼻口舌猶天之五行也腹備肝肺脾腎而睛凸動而陽也腎屬耳肺屬鼻反動而為陽肝屬目脾屬口反靜而為陰心舌居動靜之間而心聲形於舌舌音發於心是心舌者又一身之主也然項圓而頰方天地定位也鼻岳聳而口淵深山澤通氣也眼外澀而舌下津水火不相射也喉出響而耳收聲雷風相薄皆與天地造化相肖也

○養德養生二而無全學也矧天大德曰生今以養德屬儒曰正道養生屬仙曰異端誤矣身亾而德安在哉故孔子慎疾曰父母惟疾之憂教人存仁致中和孟子曰養氣持志集義勿忘勿助是故立教以醫世酌人情而制方周末文靡則偽故存仁戰國氣暴則盪故集義存仁完心也志定而氣從集義順心也氣生而志固致中和也勿忘助也疾安由作故曰養德養生一也無二術也

○夫地即血天即氣天包地氣載血今人骨肉臟腑皆血也魄也神靈運用皆氣也魂也人死乃魂去魄存氣散

血尚聚也是以貴養氣世降氣轉耗也朱丹溪乃曰氣有餘血不足藥專補血夫氣有餘邪氣也正氣何嘗有餘岐伯曰人以胃氣為主甚矣貴養氣也

○人身之天為首而一身之氣自流行貫通脈絡相連如耳目口鼻為氣之出入皆在於首而其為氣必自下而上故目如日月而五臟皆屬之豈非自地而起乎

○天包地地之上下皆天天之氣循環轉旋無一息之停止如人身自腹以上為天腹之下為地人身之氣自足之湧泉而起至於頭頂又降而下環不窮然謂之陰陽者亦以是上下之氣耳天之氣地者為陰在地

上者為陽其為形雖有陰陽之殊其為氣則一也

○宇宙不曾隔人人自限隔宇宙

○上是天下是地人居其間須是做得人方不枉

人與天地同體四時以行百物以生若滯在一處豈能為萬化之主耶古之善學者常令此心在無物處便運用得轉耳學以自然為宗可以著意理會乎

○神理為天地萬物主長在不滅人不知此虛生浪死與草木一耳

○我之所以為身豈五臟六腑四肢百骸之謂哉身非身也其所主者心也心非心也其所具者性也性非性也

其所原者天也天之所以爲天我之所以爲身也然則我之身非人也天也

○道無形體萬象皆其形體道無顯晦人所見有顯晦以形體言天地一物也以顯晦言人心其機也所謂心即理者以其充塞氤氳謂之氣以其脉絡分明謂之理以其流行賦畀謂之命以其稟受一定謂之性以其物無不由謂之道以其妙用不測謂之神以其凝聚謂之精以其主宰謂之心以其無妄謂之誠以其無所倚着謂之中以其無物可加謂之極以其屈伸消息往來謂之易以其實則一而已今夫茫茫堪輿蒼然隴隴其氣之最

麗者歟稍精則爲日月星宿風雨山川又稍精則爲雷霆電鬼怪草木之彙又精而爲鳥獸魚鼈昆蟲之屬至精而爲人至靈至明而爲心故無萬象則無天地無盡心則無萬象矣故萬象者吾心之所爲也天地者萬象之所爲也天地萬象吾心之糟粕也要其極致乃見天地無心而人爲之心心失其正則吾亦萬象而已心得其正乃謂之人此所以爲天地立心爲生民立命惟在於吾心此可見心外無理心外無物所謂心者非今一團血肉之具乃指其至靈至明能作能知此所謂良知也然而無聲無臭無方無體此所謂道心惟微也此大人

之學所以與天地萬物一體也一物有外便是吾心未盡處不足謂之學

○夫人知四肢百體之爲我也知浩浩天地爲吾軀殼而天地間品物萬形之皆吾四肢百體也乎而知推而上六萬四千八百年推而下六萬四千八百年之爲吾一息也乎而能因睹吾是心上履皇天下載后土日月不足爲明而宇宙不足爲大也乎如其未也則是猶未睹於道也

○夫自己氣動精而天地生焉天地交而萬物生焉萬物物也天地亦物也天地物之大者也自夫萬物之形質而觀之穹然而在上者吾謂之天塊然而在下者吾謂之地煥然而代明者吾謂之日月淵然而停浩然而流者吾謂之江河屹然而峙者吾謂之山岳蔚然而秀者吾謂之草木翼而飛鬣而馳者謂之禽獸是其體蓋不能以不異也亦不容以強一也非惟吾不能一雖天地之大固不能使萬物之合而爲一也嗚呼豈知萬物之不能相一者其形體也萬物之相通而無間者實混合而爲一也歟今天萬物備而成天地衆體備而成一身天地一身之大者也一身天地之小者也試以身喻之人之一身外則有耳目口鼻四肢毛髮焉內則有五臟

六腑焉自其異而觀之視者吾謂之目聽者吾謂之耳
 食者吾謂之口嗅者吾謂之鼻持而行者吾謂之四肢
 雖耳目口鼻四肢固已不能相一也而况於不可勝窮
 者乎自其合者而觀之塊然大虛為耳目口鼻為四肢
 為毛髮為五臟為六腑耳目口鼻四肢毛髮之形雖異
 而其塊然大虛者實融乎其相通也五臟六腑之形雖
 異而其塊然大虛者實混乎其無間也故觀乎一身則
 知天地萬物之為一體矣觀乎天地則知吾身之備乎
 天地萬物矣是故仰觀乎天吾身之蓋也俯察乎地吾
 身之載也日月吾之光明江河吾之流注山岳吾之峙立木

禽獸吾之文推而大之一元之闔闢吾身之動靜也推
 而細之一晝一夜之運吾身之嘘吸也範圍天地之化
 而不過範圍吾身之化也曲成萬物而不遺曲成吾身
 之萬物也嗚呼知此者可與論仁矣夫仁者以天地萬
 物為一體固也然不幾於無分與夫既謂之一體則萬
 物之有親疎也猶夫吾身之有貴賤也吾耳目口鼻吾
 四肢毛髮吾五臟六腑其大小之分貴賤之等截乎其
 不容易也天地萬物固可混然而無別是故乾稱父坤
 稱母民曰同胞物曰吾與是故身修而後家齊家齊而
 後國治國治而後天下平是故盡己之性斯盡人之性

盡人之性斯盡物之性是故親親而仁民仁民而愛物
 其合而一者仁也真不容混者人之分也嗚呼仁之為
 德其大固如是哉故竊嘗論之吾身之與天地萬物物
 也吾心其則也失其心則物非其物矣儒者之論蓋曰
 心者一身之主宰嗚呼豈獨為一身之主宰實天地萬
 物之樞紐歟故曰明明德於天下致中和天地位而萬
 物育焉

○吾人與天地並立而為三才非形骸可問人只為形骸
 間隔便致若有天殊不知此心之靈通天徹地無有限
 際天只是積氣地只是積形中間

只有此心伏羲立象上一畫以象天下一畫以象地中
 一畫是天地的靈竅強名曰人人即是天地之心若認
 著我少為私意所隔便是不與天地立心便是三極不
 立

○吾人與萬物混處於天地之中為天地萬物之宰者非
 吾身乎其能以宰乎天地萬物者非吾心乎心何以能
 宰天地萬物也天地萬物有聲矣而為之辨其聲者誰
 歟天地萬物有色矣而為之辨其色者誰歟天地萬物
 有味矣而為之辨其味者誰歟天地萬物有變化矣而
 神明其變化者誰歟天地萬物之聲非聲也由吾心聽

斯有聲也

天地萬物

之色非色也由吾心視斯有色也天地

萬物之味非味也由吾心嘗斯有味也天地萬物之變

化非變化也由吾心神明之斯有變化也然則天地也

萬物也非吾心則弗靈矣吾心之靈毀則聲色味變化

不得而見矣聲色味變化不可見則天地萬物亦幾乎

息矣故曰人者天地之心萬物之靈也所以主宰乎天

地萬物者也

○吾心為天地萬物之靈者非吾能靈之也吾一人之視

其色若是矣凡天下之有目者同其明也一人之聽其

聲若是矣凡天下之有聲者同是聽也一人之嘗其味

若是矣凡

之有口者同是嗜也一人之思慮其變

化若是矣凡天下之有心知者同是神明也匪徒天下

為然也凡前乎千百世已上其耳目同其口同其心知

同亦無弗同也然則明非吾之目也天視之也聽非吾

之耳也天聽之也嗜非吾之口也天嘗之也變化非吾

之心知也天神明之也故目以天視則盡乎明矣耳以

天聽則竭乎聰矣口以天嘗則不爽乎嗜矣思慮以天

動則通乎神明矣天作之天成之不參以人是之謂天

能是之謂天地萬物之靈

○吾心為天地萬物之靈惟聖人為能全之非聖人能全

之也夫人之所同也聖人之視色與吾目同矣而目能不引於色者率天視也聖人之聽聲與吾耳同矣而耳能不蔽於聲者率天聽也聖人之嗜與吾口同矣而口能不爽於味者率天嘗也聖人之思慮與吾心同矣而心之不亂於思慮者通神明也吾目不引於色以全吾明焉與聖人同其視也吾耳不蔽於聲以全吾聽焉與聖人同其聽也吾口不爽於味以全吾嗜焉與聖人同其嗜也吾心知不亂於思慮以全吾神明焉與聖人同其變化也故曰聖人可學而至謂吾心之靈與聖人同也然則非聖學也能自率吾天也

○吾心之靈與聖人同聖人能全之學者求全焉然則何以爲功耶有要焉不可以支求也吾目蔽於色矣而後求去焉非所以全明也吾耳蔽於聲矣而後求克焉非所以全聰也吾口爽於味矣而後求復焉非所以全嗜也吾心之知亂於思慮矣而後求止焉非所以全神明也靈也者心之本體也性之德也百體之會也微動靜通物我亘古今無時乎弗靈無時乎或間者也或生而知之或學而知之或困而知之皆自率是靈以通百物勿使間於欲焉已矣其功雖不同其靈未嘗不一也吾率吾靈而發之於目焉自辨乎色而不引乎色所以全

明也發之於耳焉自辨乎聲而不蔽乎聲所以全聽也
發之於口焉自辨乎味而不爽乎味所以全嗜也發之
於思慮焉萬感萬應不動聲臭而其靈常寂大者立而
百體通所以全神明也人一能之也百之人十能之也
千之必率是靈而無間於心焉是天作之人復之是之
謂天成是之謂致知之學

○何謂天人之原曰古人說配天配命合德合明以此合
彼尚猶二之此若爲自示其心者說耳其實人與天地
一也吾心之室用爲天地主宰天地無吾心則地不見其
轉厚矣夫天不見其高明明矣古人不見其然文之而天地

亦幾乎息矣故曰天視自我民視天聽自我民聽謂民
視聽即天之視聽無有二也諸君自盡求誠之功絕去
外馳收斂精神以歸於一必求此心無愧無忤是參天
兩地成位於其中矣又何疑於配天配地乎

○目之視耳之聽心之思手足之持行者孰爲之曰仁也
不寧惟是爪之生髮之長筋之轉脉之搖者孰爲之曰
仁也然則通吾身無一而非仁也天地大矣於我相關
接乎萬物夥矣於我相連屬乎日不相爲關接連屬者
非仁也然則通天地萬物無一而非身也乃有隔形骸
分爾我同氣同胞仇讐視之者彼獨何心歟曰忍也所

謂不仁者也目之明也有瞽耳之聰也有聾手足之利便也有痿痺則病也所謂不仁者也日昔之人有以愛言仁者有以公言仁者又有以覺言仁者孰爲近日皆用也覺其近之矣然亦非至也朱子曰仁者必覺而覺不可以名仁理最盡也嗟夫知仁之必覺也又知覺之不足以名仁也斯其可與言仁也已明道先生曰學者須先識仁此知本教也大學先知本程門先識仁一也知本焉斯識仁矣

○天地一陰陽也人身一陰陽也人身之陰陽不外乎天地之陰陽天地之陰陽亦豈外乎人身之陰陽哉天地一人也人身一天地也人身之動靜天地之動靜也分而言之動自動也靜自靜也合而言之動根於靜靜由乎動也一呼一吸一息也而天行八十餘里人一晝一夜三萬三千六百餘息天則行九十餘萬里人息與天行齊四體於是乎順百病於是乎消一有愆焉始爲衆病之所襲矣是故君子貴修身以俟天也然則天之所以行人之所以息孰從而宰之曰太極太極陰陽之本也天地之心也動靜之主也嗚呼善事天者當洗心而密察焉

總論人身陰陽合體

○吾人之生原陰陽兩端合體而成其一則父母精氣妙
疑有質所謂精氣爲物者也其一則宿世靈魂知識變
化所謂游魂爲變者也精氣之質涵靈魂而能運動是
則吾人之身也顯現易見而屬之於陽游魂之靈依精
氣而露知識是則吾人之心也晦藏難見而屬之於陰
交媾之時一齊俱到胎完十月出生世間其赤子之初
則陽盛而陰微心思雖不無而專以形用也故常欣笑
而若陽和亦常開爽而同朝日又常活潑而類輕風此
陽之一端見於有生之後者然也及年少長則陰盛而
陽微雖形體如故而運用則專心思矣故愁感而欣笑
漸減迷蒙而開爽益稀滯呢而活潑非舊此陰之一端
見於有生之後者然也人能以吾之形體而妙用其心
知簡淡而詳明流動而中適則接應在於現前感通得
諸當下生也而可望以入聖歿也而可望以還虛其人
將與造化爲徒焉已矣若人以已之心思而展轉於軀
殼想度而遲疑曉了而虛泛則理每從於見得幾多涉
于力爲生也而難望以入聖歿也而難冀以還虛其人
將與凡塵爲徒焉已矣或曰如君之論是以身爲陽而
在所先以心爲陰而在所後乃古聖賢則謂身止是形
心乃是神形不可與神並况可以先之乎曰子惡知所

謂神哉夫神也者妙萬物而爲言者也亦超萬物而爲
言者也陰之與陽是曰兩端兩端即兩物也精氣載心
而爲身是身也固身也固耳目口鼻四肢百骸而具備
焉者也靈知宰身而爲心是心也亦身也亦耳目口鼻
四肢百骸而且備焉者也精氣之身顯於晝之所爲心
知之身形於夜之所夢然夢中之身即日中之身但以
屬陰故其氣弱其象微雖弱且微而較之日中之舉上
毫髮則無殊也日中之身即夢中之身但以屬陽故其
氣健其體充雖健且充而較之夢中舉止毫髮亦無殊
也定分之固陰陽互異合之則一神所爲所以屬陰者
則曰陰神屬陽者則曰陽神是神也者渾融乎陰陽之
內交際乎身心之間而充溢瀾漫乎宇宙乾坤之外所
謂無在而無不在者也惟聖人與之合德故身不徒身
而心以靈乎其身心不徒心而身以妙乎其心是謂陰
陽不測而爲聖不可知之神人矣或者憬然悟曰孔夫
子之從心所欲不踰矩孟夫子之存心養性以事天是
誠陰陽合德而神之乎其爲心也哉亦神之乎其爲身
也哉

先天乾上坤下圖



後天離南坎北圖



易曰乾為首坤為腹

邵子曰神者人之主將寤在脾熟寐在腎將寤在肝

在正寤在心

又曰天之神棲于日人之神發于目寤則棲心寐則棲腎所以象晝夜之道也

○愚謂人之一身首乾腹坤而心居其中其位猶三才也
 氣統於腎形統于首一上一下本不相交所以使之者
 神交也神運乎中則上下渾融與天地同流此非三才
 之道歟夫神守于腎則靜而藏伏坤之道也守於首則
 動而運行乾之道也藏伏則妙合而凝之行則周流不

息妙合而凝周流不息者乾坤合德也

○以身外比大空以心腎比天地以氣液比陰陽以子午
 比冬夏子時乃曰坎卦腎中氣生午時乃曰離卦氣到
 心腎氣與心氣相合而大極生液所以生液者以氣自
 腎中來氣中有真水真水無形離卦到心氣則大極生
 液如此離卦心中液生坎卦液到腎液與腎水相合而
 大極復生于氣所以生氣者以液自心中來液中有真
 氣真氣無形坎卦到腎接着水則太極而生氣如此可
 以比陽升降至太極而相生所生蓋陽中藏水陰中藏
 氣也

易曰至哉坤元萬物資生乃順承天契云恒順地理承
 天布宣謂人之元氣藏于腹猶萬物于坤神入地中猶
 天氣降而至于地氣與神合猶地道之承天天地以此
 而生物吾身以此而運用大玄經云藏心于淵美厥靈
 根於此同肯邵康節曰神統於心氣統于腎形統于首
 形氣交而神至乎其中三才之道也

○按素問曰丈夫八歲腎氣實髮長齒更二八腎氣盛天
 癸至精氣溢寫陰陽和故能有子三八腎氣平均筋骨
 致強故真牙生而長極四八筋骨隆盛肌肉滿壯五八
 腎氣衰髮墮齒稿六八陽氣衰竭於上面焦髮鬢頰白

七八肝氣衰筋不能動天癸竭精少腎藏衰形體皆極
 八八則齒髮去又云上古之人其知道者法于陰陽和
 於術數食飲有節起居有常不妄作勞故能形與神俱
 而盡終其年度百歲乃去今時之人不然也以酒爲樂
 以妄爲常用道得終謂之常醉以入房以欲竭其精以
 耗散其真不知持滿不時御神務快其心溺於生樂起
 居無節故半百而衰也愚謂人至子老則多忘神昏故
 也 則疲倦氣衰故也養身之道以神氣爲本神昏氣
 以何者爲本哉

人身明堂五臟之圖



腦者髓之海諸髓皆屬於腦故上至腦下至尾骶髓則腎主之也由脊骨中相貫

膻中名氣海在兩乳之間為氣之海也氣所居焉能分佈陰陽是氣者生之源乃命之主故為人父母不可損也

隔膜在心肺之下與脊腸腹周回相着如幕不漏以遮蔽濁氣使不上薰於心肺與脊係上貫于心下通于腎心腎水火相感而精氣溢泄乃化血收精之系也

蘭門神關津液滲入膀胱濁減流入大腸

藏之要害

岐伯曰藏有要害不可不察肝生于左肺藏于右心部

于表腎治于裏脾謂之使胃謂之市水穀所歸脾兩育

之中上有父母氣海為人七節之旁中有小心小心謂

舍從之有福逆之有害

圖書錄

卷六十八

三十一

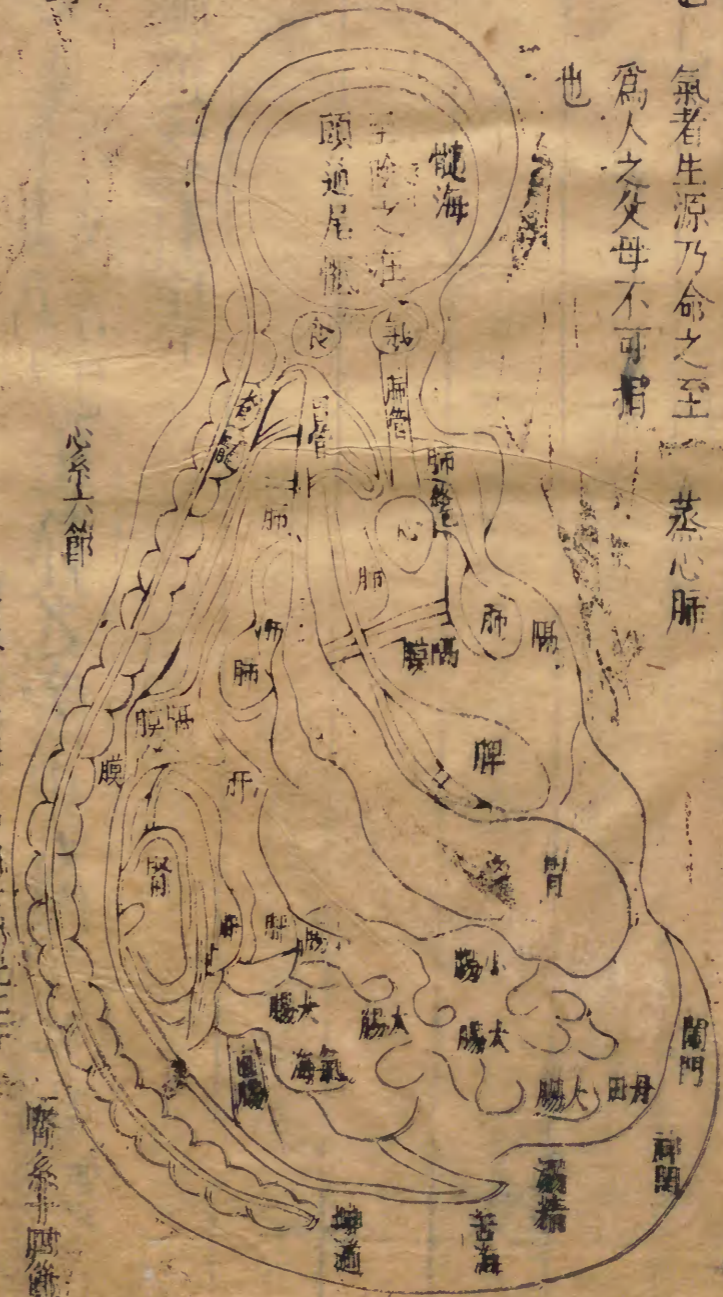
人身明室五臟之圖

腦者髓之海諸髓皆屬於腦故上腦下至尾抵髓則腎主之也

膻中名氣海在兩乳之間為氣之海也氣所居為能分布陰陽氣者生源乃命之至為人之父母不可損也

膈膜在心之下與脊脊腹周回相著如膜下漏以進蔽濁氣使不上薰蒸心脈

津液滲入膀胱津液流入大腸



人之五臟六腑百骸九竅脈絡盡皆貫通節節相續無有間斷今粗畫

七節之旁中有小心

腎系七節 中間七節比上下 每節自長二分

心系六節

五臟六腑

喉嚨已下言六臟為手足三陰咽喉已下言六腑為手足三陽蓋為諸臟屬陰為裏諸腑屬陽為表以藏者藏也藏諸神而精神通流也腑者庫也府主出納水穀精粕轉輸之謂也

喉嚨自喉嚨已下六臟喉應天氣乃肺之系也以肺屬金乾為天乾金也故天氣通于肺而肺應天上運會厭會厭者五臟聲音之門戶肺屬金音聲應金石也九墟云咽喉喘息之道其中空長可以通氣息楊玄操云喉嚨與咽並行其實兩異而人多惑之蓋喉中為息通咽

中下水谷其喉嚨下接肺兩葉之間與今所繪者同若
吳簡序宋景所畫希範喉中三竅者非果喉中具三竅
則水谷與氣各從一竅而俱下肺中肺下無竅何由傳
道水谷入於下焦 (肺)手太陰經皇帝書云肺爲諸藏
之上蓋臟真高於肺以行榮衛陰陽也肺之形似人目
二大葉中有二十四空行列以分布諸藏清濁之氣而
爲氣管乃相輔之官也在喉嚨氣系之下 (心)手少陰
經黃帝書云心形如未敷蓮花中有九孔以道天真之
氣神之字也其藏真通於心心藏血脈之氣也而爲身
之君以肺爲上蓋心在肺之下 (心包)手厥陰經靈

樞經曰手心主脈起于心中出屬心包下膈九樞云寸
二原以大陵爲心之原即心包元也明真心不受邪故
手心主則心包也類纂曰手厥陰心包之經所謂一陰
也一名手心主其經與手陽三焦爲表裏今以藏象校
之在心下橫膈膜之上腎斜膈膜之下與橫膜相粘其
處黃脂漫包者心也其漫脂之外有細筋如絲與心肺
相連者此包絡也 (脾)足太陰經黃帝書云脾形似馬
蹄內包胃脘象土形也經經之氣交歸於中以營連真
靈之氣意之舍也又云脾爲陰藏位處中焦主養四藏
故呼吸以受谷氣以其上有心肺下有腎肝故曰在中

而藏其濡於脾脾藏肌血之氣也為諫議大夫又曰倉廩之官 **肝**足厥陰經黃帝書云肝有二大葉一小葉

如木甲折之象各有支絡血脉於中以宣發陽和之氣魄之官也故藏真散於肝肝藏筋膜之氣也為將軍之官其治在左然以今之藏象校之則肝在右脇右腎之前並胃而胃與小腸之右外 **腎**足少陰經黃帝書云

腎藏有二形如豇豆相並而曲附於脊筋其外有脂裹裏白外黑子藏精故藏真下於腎腎藏骨髓之氣也腎者作疆之官伎巧也為其位下連於脇今以見圖藏象校之則在 **胆** **貼**脊脊脂膜中有系二道上則系心下

則連二腎之系相通已上六臟也 **咽門**自咽門已下

六腑咽應地氣為胃之系也以胃屬土坤為地坤土也故應地咽之下者胃脘水穀之道凡咽門承受水穀自胃脘而入於胃中咽嚥也言可嚥物也又謂之嗑言扼要之處黃帝書曰地氣通于嗑嗑咽也以今藏象咽在喉之後合古書為是于歐本則非

胃足陽明經黃帝書云胃者倉廩之官布養四藏故謂五藏皆稟氣于胃者五藏之本故食氣入胃散精于肝淫氣於筋食氣入胃濁氣歸心淫精于脉脉氣流經經氣歸肺肺朝百脉輸精于皮毛毛脉合精氣行於腑腑

精神明留於四臟氣歸權衡以平氣口成寸以決死生
又飲于胃遊溢精氣上輸於脾脾氣散精上歸于肺通
諸水道下輸膀胱水精四布五經並行合於四時五藏
陰陽揆度以為常也此水穀氣味奉生之理也

膽足少陽經黃帝書云膽者中正之官決斷出焉而為

清淨之府 小腸手太陽經黃帝書云小腸者受盛之

官化物出焉凡胃中府熟水穀其滓藏自胃之下口傳

入于小腸上口自小腸下口泌別而水入膀胱上口其

滓藏傳入大腸上口與今所繪藏象同 大腸手陽明

經一名回腸以其回屈而受小腸之穀因以名之乃脾

之府也黃帝書曰大腸者傳導之官變化出焉 瀉腸

又曰肛門言其處似車軋形故曰肛門即廣腸也一名

直腸一名魄門黃帝書曰直腸者廣腸也一名洞腸受

大腸之穀而道出焉故魄門亦為五藏使水穀不得久

藏 膀胱足太陽經又名胞胞韜也韜虛空也以虛承

水液焉而為津液之府類纂云膀胱者胞之室也黃帝

書曰膀胱為州都之官津液藏焉氣化則能出焉位當

孤府故膀胱不利為癃不約為遺溺又水泉不止膀胱

不藏得守者生失守者死 三焦手少陽扁鵲曰三焦

也為水穀之道路氣之所終始也上焦者在心下膈

在胃上口主內而不出其始在膈中玉堂下一寸六分
直兩乳間陷者是也中膈者在胃中腕不上不下主腐
熟水穀下膈者在臍下當膀胱上口主分別清濁出而
不內以傳道也故上膈主出陽氣溫于脾胃分肉之間
若霧露之既焉中膈主變化水穀之味出血以榮五藏
六腑及身體也又下膈主過利溲便以時傳下故日出
而不內凡藏府俱五者手心主非藏三膈非府也以藏
府俱六者合手心主及三膈也又曰藏唯有五府獨有
六者何也所以府有六者謂三膈也有原氣之所別焉
主持諸氣有名而無形其經屬手少陽此外府也故言

府有六焉黃帝書曰上膈如霧中焦如漚下膈如瀆而
爲決瀆之官水道出焉九墟云中膈亦並於胃口出上
膈之後此所受氣泌別精粗成津液化其精微主注于
肺脈乃化而爲血以奉生身故得獨行於經隧命曰榮
氣故言中膈如漚也仲景曰下膈不和清溲重下大便
數難臍腹築痛故三膈者寄於胸膈

肺例

肺已平右側可見心系系於脊髓下通於腎其心之系
有二一則上與肺相通一則自心入于肺兩大葉之間
曲折向後並脊脊經絡相連貫通脊髓而與腎系相通

其下則見於第四圖中其系從肺兩大葉穿向後附脊處正當七節之間黃帝所謂七節之旁中有小心也

心氣

五臟系通於心心通五臟系心之系與五臟之系相連輸其血氣滲灌骨髓故五臟有病先干於心其系上系於肺其別者自肺兩葉之中向後通脊與腎自腎而之於膀胱其膀胱膜絡並行而之於溲溺處也肺之系者上通於喉其中與心相通脾之系者自膈正中微近左脇居胃之上並胃脘絡及胃脘相連貫膈與心肺相通膈膜相綴也肝之系者自膈下着右脇肋上蓋膈入膈中與膈膜相連也腎之系者貼脊脊脂膜中兩腎二系相通而下行其上則與心系通為一

氣海膈膜

黃帝云膈中者神使之官喜樂出焉膈中在兩乳間為氣之海也以氣布陰陽氣和志達則喜樂由生又云膈膜之上中有父母膈膜之上者氣海居焉氣者生之原乃命之主故氣海為人之父母膈膜謂心肺之間也其膈膜自心肺之下與脊脇腹周回相着如幕不漏以遮蔽濁氣不上薰於心肺也

脾胃包絡

黃帝云脾之藏其府胃也脾與胃膈相連而脾處胃之上又云胃之大絡名曰虛里貫膜絡肺出於左乳之下其動應衣宗氣也故胃為之而水穀所歸五味所入如市之雜也大素云胃者太倉也胃之五竅間里門戶也咽胃大腸小腸脾之有大絡其系自膈下正中微左脇膀胱為五竅於胃之上與胃包絡相附矣其胃之包在脾之上與胃相並結絡周回遍布上下有二系上者貫膈入肺中與肺系相並而在肺系之後其上即咽門也咽下胃院也胃院下即胃上口也其處謂之賁門者也水谷自此而入胃以胃出穀氣傳之於肺肺在膈上因曰賁門

其門膈膜相貼之間亦漫脂相包也若胃中水穀腐熟則自幽門而傳入於小腸故言太倉之下口為幽門其門幽隱因名曰幽門

大腸小腸會門

扁鵲曰大腸小腸會門燕為闌處隔言闌約水穀從其泌別也其水穀自小腸承受於闌門以分別也其水則滲灌入於膀胱上口而為溲便若穀之滓穢則自闌門而傳道於大腸故曰下焦者在膀胱上口主分別有清濁也

命門

藏各有一腎獨有兩左者為腎屬水右者為命門屬火亦猶北方之蟲則有龜有蛇龜陰物者蛇微陽也所謂陽生於子火實藏之命門者原氣之所繫男子以藏精女子以繫胞其氣與腎通脉經云左手赤中為腎脉右手赤中為神門脉又曰右腎為命門其腑則胞門子戶女子胞者地氣之所生也藏於陰而象地名曰奇恒之府今視藏象則所謂男子藏精女子繫胞者其原始自心之下系貫七節之傍者其系曲屈下行接兩腎之系下尾閭附臍腸之右通二陰之間前與膀胱下口於溲溺之處相並而出乃是精氣所泄之道也若女子則于戶胞門亦自臍腸之右膀胱下口相並而受胎故精氣血脉腦皆五臟之真以是當知精血來有自矣

大小腸膀胱系

甲乙經凡手少陰心之經絡小腸手太陽小腸之經屬小腸手太陰肺之經下絡大腸手陽明大腸之經屬大腸足少陰之經絡膀胱足太陽經屬膀胱其大小腸之系則自膈之下與脊齊連心腎膀胱相系脂膜筋絡散布包裹然各分紋理羅絡大小腸與膀胱其細脉之中氣血津液流走之道

髓

三十一

黃帝云諸髓皆屬於腦又云腎生髓髓生肝九墟云人
 有四海腦為髓之海足太陽經入絡於腦故五穀之精
 津和合而為膏者內滲入於骨孔補益於腦髓今視藏
 象其脊骨中髓上至於腦下至於尾骶其兩傍附肋骨
 每接兩向皆有細絡一道內連腹中與心肺系及五臟
 相通

甲總十二臟

黃帝問曰願聞十二臟之相使貴賤如何岐伯對曰悉
 乎哉問也請逐言之心者君主之官也神明出焉肺者
 相傳之官治節出焉肝者將軍之官謀慮出焉膽者中
 正之官決斷出焉膻中者臣使之官喜樂出焉脾胃者
 倉廩之官五味出焉大腸者傳道之官變化出焉小腸
 者受盛之官化物出焉腎者作強之官伎巧出焉三焦
 者決瀆之官水道出焉膀胱者州都之官津液藏焉氣
 化則能出矣凡此十二官者不得相失也故主明則下
 安以此養生則壽歿世不殆以此為天下則大昌主不
 明則十二官危使道門塞而不通形乃大傷以此養生
 則殃以為天下者其宗大危戒之戒之即此觀之信乎
 心為一身之主宰萬化之根本故曰欲修其身者先正
 其心

形氣總論

夫人之有生也稟天地之陰陽假父母之精血交感凝結以爲胞胎也乾道成湯坤道成女始自襁褓以至髫髻迨其成童與夫壯年豈易然哉故一月之孕有白露之稱二月之胚有桃花之釐及其三月先生右腎則爲男陰包陽也先生左腎則爲女陽包陰也其次腎生脾脾生肝肝生肺肺生心以生其勝已者腎屬水故五臟由是爲陰其次心生小腸小腸生大腸大腸生膽膽生胃胃生膀胱膀胱生三焦以生其已勝者小腸屬火六腑由是爲陽其次三焦生八脉八脉生十二經十二經生十二絡十二絡生一百八十系絡系絡生一百八十纏絡纏絡生三萬四千孫絡孫絡生三百六十五骨節骨節生三百六十五大穴大穴生八萬四千毛竅則耳目口鼻四肢百骸之身皆備矣所謂四月形像具五月筋骨成六月毛髮生正謂此也至七月則遊其魂而能動左手八月遊其魄而能動右手九月三轉身十月滿足母子分解其中有過月生者必生貴子不足日月生者必主貧薄之人誕生之后有變蒸之熱長其精神壯其骨髓生其意智三十二日一變蒸生腎氣焉六十四日二變蒸生膀胱之氣焉腎與膀胱屬水其數一也九

十六日三變蒸生心氣焉一百二十八日四變蒸生小腸之氣焉心與小腸屬火其數二也一百六十日五變蒸生肝氣焉一百九十二日六變蒸生膽氣焉肝與膽屬木其數三也二百二十四日七變蒸生肺氣焉二百五十六日八變蒸生大腸之氣焉肺與大腸屬金其數四也二百八十八日九變蒸生脾氣焉三百二十日十變蒸生胃氣焉脾與胃屬土其數五也變蒸已畢一期歲焉齒生髮長神智有異於前也八歲腎氣實髮長齒更二八腎氣盛大天癸至精氣溢漏陰陽和故能有三三八腎氣均平筋骨堅強故真牙生而長極四八筋

隆肌肉滿壯五八腎氣衰髮墮齒稿六八陽氣衰竭于二八則焦髮頰白七八肝氣衰筋不能動精少腎藏衰形體皆極八八則齒髮去五臟皆衰筋骨解墮大癸盡矣故髮身重行步不正而無子故曰齒者骨之餘也髮者血之餘也爪者筋之餘也神者氣之餘也吁人身之難得也如此哉方其幼也有如水面之泡草頭之露氣血未定易寒易熱腸綿脆易饑易飽為母者調攝不得其宜必不能免乎吐瀉驚疳之病矣及其長也嗜欲既開不能修養是以六氣迭侵於其外七情交戰於其中百憂累其心萬事勞其形一蝸之氣安能無病焉小兒之

瘡疹大人之傷寒尤其甚也是故聖人不治已病治未
病不治已亂治未亂夫病已成而後藥之亂已成而後
治之譬猶渴而穿井闔而鑄兵不亦晚乎

藏腑全圖說

崇寧五年梁少保知大名府有群盜起內一強寇楊宗
以計擒之案首惡論死臨刑命醫官并畫工畫之適徐
州歐希範作惡當刑三十人亦送來刑命畫工于法場
割開諸人胸腹詳視畫之見喉嚨中排三竅曰水曰食
曰氣相推惟水食同一竅走胞中入胃上口一竅通肺
循腹抵脊脊轉臍下兩腎與任衝督三脉會丹田者

海也胃管下有肺兩葉爲華蓋諸臟腑肺下有心外有
黃脂與之其色赤黃割開視之其心箇箇不同有竅無
竅有毛無毛尖者長者心下有羅膈羅膈下有胃積曲
可容一斗之物外有黃脂如旗燄左有肝一二三四五
葉者亦各各不同內歐患眼肝有白黑子兩張氣喘而
且嗽其肺皺而且黑此所謂表裏相應也其肝短葉上
有膽右胃左脾與胃同膜狀如馬肝赤紫下有小腸盤
十六曲極瑩淨化物通行右有大腸亦十六曲內有所
出糟粕之路外有黃脂粘作一塊下有膀胱居臍亦瑩
淨外無所入穴全借施行津液入胞爲尿此君子小人

之體各異其成性氣緩急五臟六腑皆造化所成也

圖書經卷之六十九

古南昌後學章潢本清聖甫編

心之臟圖



心有餘為熱
不足為寒盛
則生熱虛熱
收內

心臟歌

心臟身之精小腸為第兒象離隨夏旺屬火向南生在
 物無纖巨多謀最有靈內行於血海外應舌將榮七孔
 多聰慧三毛上智英反時憂不解順候脉洪驚液汗通
 皮潤聲言爽氣清伏梁秋得積如臂在臍紫順視雞冠
 色凶看淤血凝診時須審委細察有叮嚀實夢憂驚在
 虛翻烟火明秤之十二兩大小無常平

心臟圖說

心火官也居肺下肝上與鳩尾下一寸丈夫六十心氣
 衰多錯忘也心為五臟之主明運用生開竅于舌在形

為脉出于中衝心者生之本神之處也汗者心之液腎
 邪入心則多汗小腸為心之府舌為心之苗心氣通則
 舌知五味心病則舌焦卷而短不知五味矣合于脉其
 紫也心之合也血脉虛少而不榮于臟腑者心先死
 也口乾舌強或咽喉中痛嚥唾不便口内生瘡忘前失
 後心氣衰也或因怒氣傷肝或因驚氣入膽母能令子
 虛而心血為之不足又遇事繁冗思想無窮則心君為
 不寧故神明不安而怔忡驚悸之證作矣

心病證

臍上有動氣按之牢苦痛心苦煩掌中熱也

吐納法

心病用呵法呵爲瀉吸爲補須正身端坐先調氣和勻以鼻微長引氣然後細細呵之令耳不得聞大畧以三十六遍爲則能去心部一切煩熱疾愈則止過則損

導引法

正坐以兩手作拳用力左右互相築各六度又可正坐以手按腕上一手向下拓空如重石又以兩手相叉以脚踏手中各六度能去心胸中風邪諸疾關炁爲之畢散良久三咽三叩齒而止

心部食忌

四月勿食大蒜令人髮白及墮齒五月勿食薤損心并勿食各物心腎令人心痛宜食大小麥去霍禁鹹味

養心法言

心者身之王宰萬事出之應酬而病否之所繫也故相思一病神僊難醫正心之人鬼神亦憚養與不養故也未事不可先迎既事不可畱滯忿懣恐懼好樂憂患皆得其正此養心之法也

治心要法

心臟之病必先調肝腎兩臟蓋腎者心之鬼肝者火之母也故心病者先求乎肝清其源也五臟受病必傳其

所勝水能制火則腎之受邪必傳於心故先治腎逐其
 邪也若診脉肝腎俱和而心自生病然後察其心象之
 虛實而調治之斯得之矣

肝臟之圖



肝有餘則聚聚則
 宜通肝不足則燥
 燥則宜潤實則瀉
 虛則補驚則鎮

圖書目錄

卷六十九

三

肝臟歌

肝臟應春陽連枝膽共房色青形象木位列在東方舍
 血榮於目牽筋爪運將逆時生恚怒順候脉弦長泣下
 爲之液聲呼味酸宜所納麻穀應隨糧積因肥氣得杯
 覆脇隅傍翠羽身將言顏同枯草殃四斤餘四兩七葉
 分兩行

肝臟圖說

肝木官也居心下少近左三葉丈夫六十肝氣衰減葉
 薄膽目不明也肝者凝血之本魂之變也肝脉出于大
 敦發竅于目左目甲右目乙淚者肝之液腎邪入肝則
 多淚膽爲汗之腑膽與肝合眼爲膽之官肝氣通則眼
 分明肝實則眼赤肝合于筋其榮爪肝之合也筋緩而
 不能收持者肝光死也故人之肝虧則筋急人之皮枯
 者肝中熱也人之肌肉斑點肝風也人之色青者肝盛
 也人之好食酸物者肝不足也人之髮枯者肝傷也人
 之手足多汗者肝無疾也肺邪入肝則多哭肝病急食
 茸以緩之欲散則食苦以散之用醜補之用辛瀉之禁
 當風肝惡風也

相肝病法

肝熱者左目赤肝病者目睫兩脇下痛引小腹令人喜

怒肝虛則恐如人將捕之肝實則怒虛則寒陰氣壯壯則夢山樹園苑生草肝氣痛頭痛耳聾頰風腫惡風診在目其色青肝病主青足厥陰與足少陽為表裏主治一其日甲乙

吐納法

肝病用噓法同前去肝家虛熱亦除四肢壯氣與夫眼赤一切熱疾噓後仍向東三吸之嚥津叩齒而止

導引法

正坐以手兩相重按脇陛下徐緩身左右各三五度又可正坐兩手攸相又翻覆向胸三五度能去肝家積聚風邪毒氣為之畢良久閉目三咽三叩齒而止

肝部食忌

正月勿食葱二三月勿食蒜子蓼子及百藥心勿食諸物肝肺宜食麻子巨勝子李子禁辛味

養肝法言

肝屬木藏血魂所居焉人之七情惟怒為甚怒則傷肝故血枯而魂散也善養肝臟者莫切于戒暴怒

膽臟圖說

膽膊着肝膽者筋之應也六腑之精也膽合于膀胱上主毛髮故人之髮枯者膽竭也人之瓜乾者膽虧也人

之髮燥膽有風也人之毛焦膽熱也人之目無光有淚者亦膽熱也好食苦味膽不足也顏色青或光白膽無病也夫心主火膽主水火得水而滅水得火而煎陰陽交爭水勝火故淚從目出也膽與肝同道有病用肝臟方

相膽病法

膽有病太息口苦嘔宿汗口淡恐人將捕之眉傾也膽若實傷熱熱則精神不守卧起無定若虛則傷寒寒則恐畏頭眩不能獨卧虛損則爪枯髮燥目中淚出膀胱連腰小腹具痛

吐納法

膽病用嘻法如前數膽病并腎臟除一切冷陰汗盜汗面無顏色小腹脹滿臍下冷痛口乾舌苦嘻之則病愈

導引法

可平坐令兩脚掌昂頭以兩手挽脚腕起搖動三五度亦可大坐以兩手拓地舉身努腰脊三五度能去風毒邪氣畢則閉目三咽三叩齒而止也

腎臟之圖



腎有餘為寒不足為熱

腎臟歌

腎臟對分之膀胱共合宜
 旺冬身屬水位北定無歎兩
 耳通為竅三焦附在斯
 味鹹歸藿豆精志自相隨
 沉滑當時本浮灘厄在脾
 色同鳥羽吉形似炭煤危冷即多
 成唾焦煩水易虧奔豚臍下積
 究竟骨將痿實夢腰難
 解虛行溺水湄一斤餘二兩
 膈下對相垂

腎臟圖說

腎水官也左腎右腎前對臍
 臍着于脊丈夫六十腎氣
 衰髮墮齒氣衰焦脛脉空
 虛人之有腎猶樹之有根也
 腎開竅于二陰左為壬右為癸
 在形為骨久立損骨腎

脉出于湧泉腎者臟之本精之處也經于上焦榮于中
焦衛于下焦腎之餘氣通于兩竅爲液爲唾邪氣入腎
則多唾膀胱爲腎府耳爲腎官腎氣通則聞五音腎病
則耳聾骨痠也腎合于骨其榮髮也腎之合也骨萎不
能起床者腎氣先死也上主齒齒痛者腎傷也又主耳
耳不聞聲者腎虧也人之骨痛者腎虛也人之齒多齟
者腎弱也人之齒齟者腎有風也人之耳痛者腎氣壅
也人之多呵吹者腎邪也人之腰不伸者腎水枯也人
之色黃黑者腎衰也人之容色光紫者腎無病也人之
骨鳴者腎羸也肺邪入腎多伸病燥食辛以潤之腎堅
食苦以弱之又用苦以瀉之鹹以補之禁無犯熱食溫
衣腎畏燥也

相腎病法

臍下有動氣按之苦牢病苦腹食不消體重肢節痛嗜
卧

吐納法

腎病用吹法同前數能去腎家一切冷氣腰疼膝沉重
久立不得陽道衰弱耳中蟬鳴及口中有瘡一切腎部
煩熱之疾疾愈則止

導引法

正坐以兩手上從耳左右引脇三五度亦可以足前後
踰左右各十數度能去腰腎膀胱間風邪積聚為之畢
良久開目三咽三叩齒而止

腎臟食忌

十月勿食椒令人口乾成赤白痢十一月十二月勿食
鱗甲鮮物并勿食諸物脾腎宜食大豆黃卷粟

養腎法言

腎於諸臟為最下屬水藏精蓋天一生水乃夫人生身
之本立命之根也天地間凡有血氣者莫不有牝牡之
欲故天與水違行欲情一動精即離原而生身者亦所
以成身者也君子學易玩損之大象而窒慾如防水之
源塞水之漏損之又損以至於無焉是欲固壽命之原
莫先於色慾之戒也

治腎要法

五臟惟腎之一臟母勝而子反受邪肺與腎是也肺主
氣氣之輕浮能上而不能下腎主精精之沉重能下而
不能上若肺勝則熱作氣得熱上蒸則不能下生腎水
而腎之邪生矣須急食涼劑以解之此腎病必先求諸
肺是也或肺臟安和而腎忽受病則當察其本臟而治
之斯得之矣

肺臟之圖



肺有餘為寒不足為熱實則宜泄虛則宜補

肺臟歌

肺臟最居先大腸通道宜兌為八卦地金屬五行牽皮
與毛相應魂與魄共連鼻聞香氣辨壅塞氣相煎語過
多成嗽瘡浮酒灌穿猪脂凝者吉且結骨命難全本積寒
賁患乘春右脇邊順時浮溢短反即大洪虛實為兵戈
競虛行涉水田三斤三兩重六葉散分懸

肺臟圖說

肺金宮也為臟之華蓋居上對胃六葉丈夫八十肺氣
衰魄難散也肺脉出于少商開竅于鼻左孔為疾右孔
為辛肺者臟之長氣之本也是以諸氣屬焉久卧則傷

氣滯者肺之液腎邪入肺則作涕肺在形爲皮毛故肺
合于脾其榮毛也肺之合也皮緩而毛落者肺氣先死
也肺合于大腸大腸爲肺之府上主鼻鼻爲肺之官故
人肺傷風則鼻塞人之容色枯者肺乾也人之鼻逆者
肺有虫也人之多怖者肺魄離于外也人之體瘦者肺
氣癥也人之多聲者肺之盛也人之不耐寒者肺虛也
人之好食辛味者肺氣不足也人之腸鳴者肺虛也人
之顏色鮮白者肺病也肺病食酸以收之辛以移之
苦以瀉之禁久寒濕思寒也

相肺病法

肺病熱則右顴赤肺病者色白而毛搖喘咳逆氣胸背
四肢煩痛或夢美女相依肺虛則少氣不能報息鼻燥
喉乾肺風則多汗畏風時欲咳嗽如氣盡日則止暮則
甚診在眉上其色白肺主秋主太陰陽明主治其日庚
辛

又肺病證

臍右有動氣按之若痛苦咳嗽熱也

吐納法

肺病用咽咽爲瀉吸爲補先調氣令和以鼻微長引氣
然後咽之令自耳不聞咽聲聞則瀉之大過也大咽三

十六遍細咽十二遍能去肺家勞熱凡一切逆氣咳嗽
皮膚瘡瘍四肢煩夜鼻塞背脊痛皆宜數咽之疾愈則
止過度則損矣大凡咽嚥呵吹呼俱宜向西北徐向東
南三吸生氣以補之

導引法

可正坐以兩手據地縮身曲脊向上三舉能去肺家風
熱積勞亦可反奉起脊上左右各三五度去骨節風
毒閉氣為之良久現日氣液三叩齒而止

肺部食忌

七月勿食寒涼成血而八月九月勿食姜并諸物肝心

肺肺病宜食柔禁苦味

養肺法言

肺最在諸臟之上而諸臟之氣咸由之以吐納也惟氣
得所養則鼻息調勻肺管滋潤故魄與之俱凝而時然
見於面益於背皆於肺氣驗之也是故善養肺職者莫
要於養氣

治病要法

凡肺之得病必先觀心脾二臟之虛實蓋心火越肺脾
土生金子母鬼賊之義也診其脉心脾既和然後察肺
家之虛實以調治焉

脾臟之圖



脾實有餘為濕
脾虛不足為燥
胃實能食虛不
食也

脾臟歌

脾臟象中坤安和對胃門旺時隨四季自與土為根磨
谷能消食榮身命本溫應唇通口氣連肉潤肌腎形扁
纒三五膏凝散半斤順時脈緩慢失則氣連吞實屬歌
懼樂虛爭飲食分濕多成五泄腸走若雷奔痞氣冬為
積皮黃四體昏二斤十四兩三斗五升存

脾臟圖說

脾土宮也脾大倉在臍上三寸丈夫七十脾氣虛而皮
膚枯瘦也脾者肉之本意之處也涎者脾之液腎邪入
脾則多涎胃與脾合為穀府口為脾之官脾氣通則口

知五味脾病則口乾不能食不知五味脾合于肉則榮肉也脾之合也肌肉消瘦而不能肥脾先死也脾之於胃如轉磨也化其生而為熟也食不消脾不轉也食堅物者脾磨不盡化則為食患故諸臟不調則傷質傷質則損神此傷人之速也故不欲食堅物者養身之妙道也人之欲不食者脾中有不化之食也人多惑者脾臟不安也人之多食脾虛也人之食不下者脾寒也人之無顏色者脾傷也人之好食其味者脾不足也人之明潤鮮白脾無病也肝邪入脾則多歌脾病濕宜食苦以燥之欲緩食其以緩之立則補之苦則瀉之禁燥

相脾病法

脾熱者鼻赤色黃而濡脾病者體上遊風習習遍體悶疼身重善肌肉萎足不能行喜聲脚下痛脾虛腹吐脹鳴成澹痢食多不化脾寒之疾多汗惡風身體怠惰四肢無力不用癢黃不嗜飲食診在鼻其色黃旺于季夏足大陰陽明主治其日戊巳

又脾病證

當臍有動氣按之牢苦痛逆氣小腸急痛洩不定重脛寒

吐納法

脾病用呼法同前數能去脾家一切冷氣發熱霍亂宿食不化偏頑痺腹內結塊疾愈則止

導引法

可大坐伸一脚屈一脚以兩手何後反掣三五度亦可跪坐以兩手拒地回顧用力更視各三五度能去脾臟風邪喜食為之異良久閉目三嚙三叩齒而止

脾部食忌

六月勿食茱萸令人患赤白痢四季勿食諸物脾肝羊血宜食粳米棗葵禁酸

養脾法言

脾居五臟之中出納穀氣以輸貫四肢百骸者也欲養脾者以甘爽口之物慎無邪之思則外不傷乎飲食內不傷乎思慮而脾可永安矣

治脾要法

凡脾之得病必先察肝心之虛實而調治之其義同前總論五臟時調攝法

肝主春足厥

陽主治其日乙肝苦急急食甘以

緩之心主夏手少陰大陽主治其日丙丁心苦緩急食酸以收之脾主長夏足太陰陽明主治其日戊巳脾苦濕急食苦以燥之肺主秋手太陰陽明主治其日庚辛

藏五府六之圖



肺苦氣上逆急食苦以泄之腎主冬足少陰太陽主治
其曰壬癸腎苦燥急食辛以潤之開腠理致津液通氣
也

藏惟有五府獨有六者何也然所以府有六者謂三焦
也有原氣之別焉主持諸氣有名而無形其經屬手少
陽此少府也故言府有六焉

經又言府有五藏有六者何也六府者止有五府也然
五藏亦有六藏者謂腎有兩藏也其左為腎右為命門
命門者謂精神之所舍也男子以藏精女子以繫胞其
氣與腎通故言府有六也

論三焦三隧

三焦固為六府之一而水穀入胃其糟粕津液實之為
三隧也夫宗氣者真氣也真氣受于天與穀并充于身
宗氣搏而不行積于胸中命曰氣海行于上焦出于喉
循喉嚨以貫心脉而行呼吸焉呼則出吸則入其大數
常出三入一營氣水穀之精氣也出于中焦泌糟粕蒸
津液化其精微上注之于脉以應刻數調和于五臟灑
陳于六腑乃化而為血以榮四末奉生身貴莫貴于此
得獨行于經隧中常榮無已衛氣者水穀之悍氣也其
氣慄疾滑利不能入于脉行于四末循分肉皮膚之間
熏于盲膜散于胸腹而不休宗氣行于上焦營氣出于
中焦衛氣出于下焦是三隧分于三焦各一其行也

論三焦有形

蘇黃門龍川志云彭山有隱者通古醫術與世諸醫用法不同人莫之知單驥從之學盡得其術遂以醫名于世治平中予與驥遇于廣都論古今術同異驥既言其畧復嘆曰古今論五臟六腑其說有謬者而相承不察今欲以告人人誰信者古說左腎其府膀胱右腎命門其府三焦丈夫以藏精女子以繫胞以理主之三焦當如膀胱有形質可見而王叔和言三焦有臟無形不亦大謬乎蓋三焦有形如膀胱故可以藏有所繫若其無形尚可以藏繫哉且其所以謂之三焦者何也三焦分布人體中有上中下之異方人心湛寂慾念不起則精氣散在三焦榮華百體及其欲念一起心火熾然必為掃三焦精氣入命門之府輸瀉而去故號此府為焦耳世承叔和之謬而不悟可為長大息也予甚異其說後為齊州從事有一舉子徐遁者石守道之婿也少嘗學醫于衛州聞高敏之遺說療病有精思予為道驥之言遁喜曰齊嘗大饑群凶相齧割而食者一人皮肉盡而骨脉全者遁以學醫故往視之其五臟見右腎下有脂膜如手大者正與膀胱相對有二白脉自其中出夾脊而上貫腦意此即導引家所謂夾脊雙關者而不悟脂膜如手大者之為三焦也單君之言與所見懸合可以正

古人之謬矣今醫家者流皆執叔和三焦無狀空有名以自信不聞有此說故錄之

按叔和言三焦有名無狀容容所錄則言脂膜如手大與膀胱相對是有形狀之可觀矣然黃帝書云上焦如霧中焦如漚下焦如瀆又扁鵲曰焦原也為水穀之道路氣之所終始也上焦在心下下膈在胃口上中焦在胃中脘不上不下下焦在臍下當膀胱上曰是三焦各有在也雖有形狀而止以一處言之可乎哉或者如仲景所云下焦不和清溲重下此特下焦之一處乎故併之以後俟知者

五臟六腑之位

五臟者心肝脾肺腎也六腑者小腸大腸膽胃膀胱三焦也肺最居上為臟之華蓋六葉兩耳主臟魄心在肺下其體半葉如未開蓮花上有七孔三毛主藏神心下為高兩下有胃主藏水穀胃左有肝左三葉右四葉至藏魂膽在肝之短葉間有精汁三合胃右有脾主藏意胃下為腹大腸當臍右迴十六曲小腸左迴疊積十六曲主傳澁便二腸之下為膈膈下為膀胱主藏溺背脊骨節第七之下有二腎左者為腎主藏志右為命門主藏精故曰臟者藏也腑者聚也

五臟六腑之官

心者君主之官神明出焉肺者相傳之官治節出焉肝者將軍之官謀慮出焉腎者作強之官技巧出焉脾胃者倉廩之官五味出焉膽者中正之官決斷出焉膻中者臣使之官喜樂出焉小腸者受盛之官化物出焉大腸者傳道之官變化出焉膀胱者州都之官津液藏焉氣化則能出矣三焦者決瀆之官水道出焉凡此十二官者不得相失也主明則下安以此養生則壽沒世不殆以爲天下則目主不明則十二官危使道閉塞而不通以此養生則殆以爲天下者其宗大危戒之戒之故曰心者一身之主宰萬事之本根也

五臟之候

目者肝之外候肝氣通於目目和則辨白黑矣鼻者肺之外候肺氣通于鼻鼻和則知香臭矣舌者心之外候心氣通於舌舌和則知五味矣口者脾之外候脾氣通於口口和則知穀味矣耳者腎之外候腎氣通于耳耳和則知五音矣

五臟之竅

東方青色入通於肝開竅於目南方赤色入通於心開竅于舌中央黃色入通於脾開竅于口西方白色入通

於肺開竅于鼻北方黑色入通於腎開竅于耳及二陰
故清陽出上竅乃氣道呼味之間濁陰出下竅乃便溺
傳瀉之所

五臟所入

肺主聲入心為言入肝為呼入脾為歌入腎為呻吟自
入為哭肝主色入肺為白入心為赤入脾為黃入腎為
黑白入為青心主臭入肝為燥臭入肺為腥臭入脾為
香臭入腎為腐臭自入為焦臭脾主味入心為苦入肝
為酸入肺為辛入腎為鹹自入為甘腎主液入心為汗
入肝為淚入肺為涕入脾為涎自入為唾

五臟所養

肺養皮毛心養血脉脾養肌肉肝養筋膜腎養骨髓

五臟化液

心為汗肺為涕肝為淚脾為涎腎為唾

五臟所惡

心惡熱肺惡寒肝惡風脾惡濕腎惡燥

五精所并

氣并于心則喜并于肺則悲并于肝則憂并于脾則畏
并于腎則恐

五勞所傷

久視傷血久行傷氣久坐傷肉久立傷骨久行傷筋

五臟生成

心之合脉也其榮色也其主腎也肺之合皮也其榮毛也其主心也肝之合筋也其榮爪也其主肺也脾之合肉也其榮唇也其主肝也腎之合骨也其榮髮也其主脾也

五臟應時

帝曰五臟應四時各有收受乎岐伯曰有東方青色入通于肝開竅于目藏精于肝其病發驚駭其味酸其類草木其音雞其穀麥其應四時上為歲星是以春氣在頭也其音角其數八是以知病之在筋也其臭燥作燥南方赤色入通于心開竅于耳藏精于心其病在五臟其味苦其類火其畜羊其穀黍其應四時上為熒惑星是以知病之在脉也其音徵其數七其臭焦中央黃色入通于肺開竅于口藏精于脾故病在舌本其味其其類土其畜牛其穀稷其應四時上為鎮星是以知病之在肉也其音宮其數五其臭香西方白色入通于肺開竅于鼻藏精于肺故病在背其味辛其類金其畜馬其穀稻其應四時上為太白星是以知病之在皮毛也其音商其數九其臭腥北方黑色入通于腎開竅于二陰

藏精于腎故病在谿其味鹹其類水其畜麋其穀豆其
應四時上為辰星是以知病之在骨也其音羽其數六
其臭腐故善於脉者謹察五臟六腑一逆一順陰陽表
裏雌雄之紀藏之心意合心於精非其人勿教非其具
勿授是謂得道

五臟所主

肺主身之皮毛心主身之血脉肝主身之筋膜膜者人皮下肉
上筋膜是也脾主身之肌肉腎主身之骨髓

五臟所欲

心欲苦合火故也肺欲辛合金故也肝欲酸合木故也脾欲甘合土故也腎欲鹹合水故也

五臟圖文備記

黃帝謂岐伯曰夫人受天地之氣以生氣之凝也謂之
精精之遊也謂之靈靈之發也謂之神神之化也謂之
魂魂隨神往來謂之識並精出入謂之魄王宗積魂謂
之心心有所從謂之情情有所屬謂之意意有所指謂
之志志有所憶謂之思思之有所遠慕謂之慮慮而事
成謂之智智者盡此諸見者焉

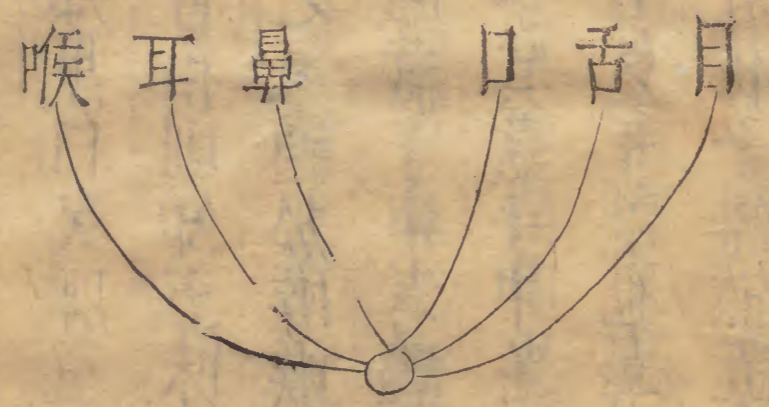
遜思邈曰髮宜多擲齒宜數叩液宜常咽氣宜常煉精
宜常存

大玄經曰喜怒損性哀樂損神性損則害生故養性以
 全氣保神以安身氣全體平心安神逸全生之訣也

臟腑總論

夫天主陽食人以五氣地主陰食人以五味陰陽相成
 結為五臟之氣臟入四肢十二部三百六十關節引為
 經脈津液骨髓蘊成六腑三焦十二經通為九竅可見
 五臟為人形之主一臟損則百病生五臟損則百形滅
 故云五臟者神明魂魄志意之所主是以心主神肝主
 魂肺主魄脾主智腎主精發外為五事若能存神修養
 克已勵志其道成矣

五臟上九竅圖



五臟



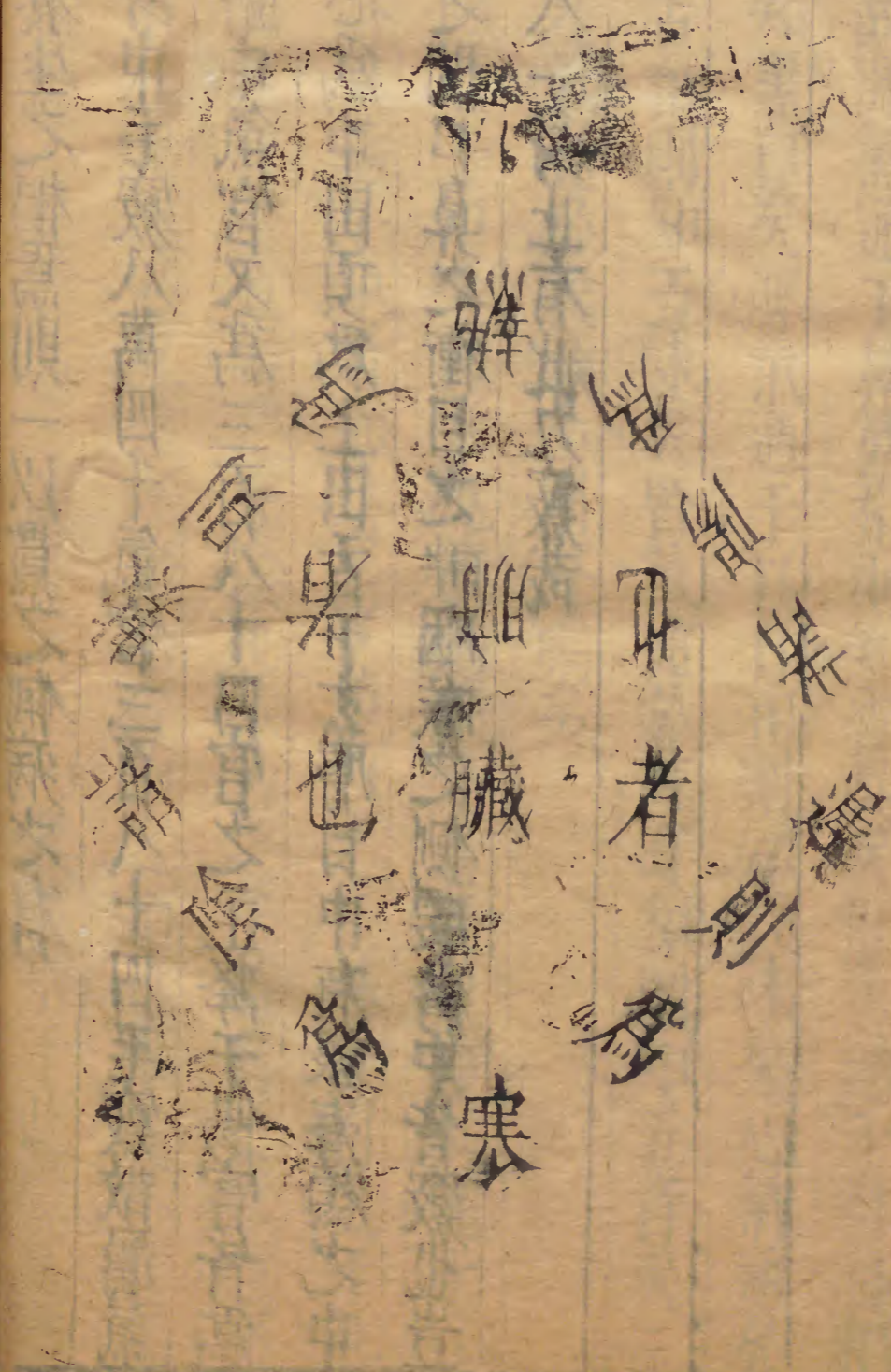
九竅者
 二舌一
 一鼻孔二
 耳二喉一
 是也三焦
 雖不係五
 臟之列其
 原起於腎
 間而出入
 五臟者也

五臟之氣於何發起通於何許曰五臟者上關於九竅也故肺氣通于鼻鼻和則知香臭矣肝氣通于目目和則知黑白矣脾氣通于口口和則知穀味矣心氣通於舌舌和則知五味矣腎氣通於耳耳和則知五音矣三焦之氣通於喉喉和則聲鳴矣

五臟藏于中者難知九竅通于外者易見即其通于外以察其藏乎中者亦易易也况口之于味也目之于色也耳之于聲也鼻之于臭也喉舌之于聲音也尤有易知者在乎雖然五藏九竅合外內之道也惟心不在焉則視而不見聽而不聞食而不知其味果于此握其要德養生之樞焉則一以貫之何病之有

人身中毛竅八萬四千氣宮三百八十四毛竅散屬氣宮膻中氣宮又為三百八十四官之主降于陽宮皆為精心為中田項為上田舌下玄膺目中有銀海額之中眉之間口鼻之衝目之畔咽喉之側腰脅中皆竅也豈曰人一身止有此九竅哉

別知臟腑之圖

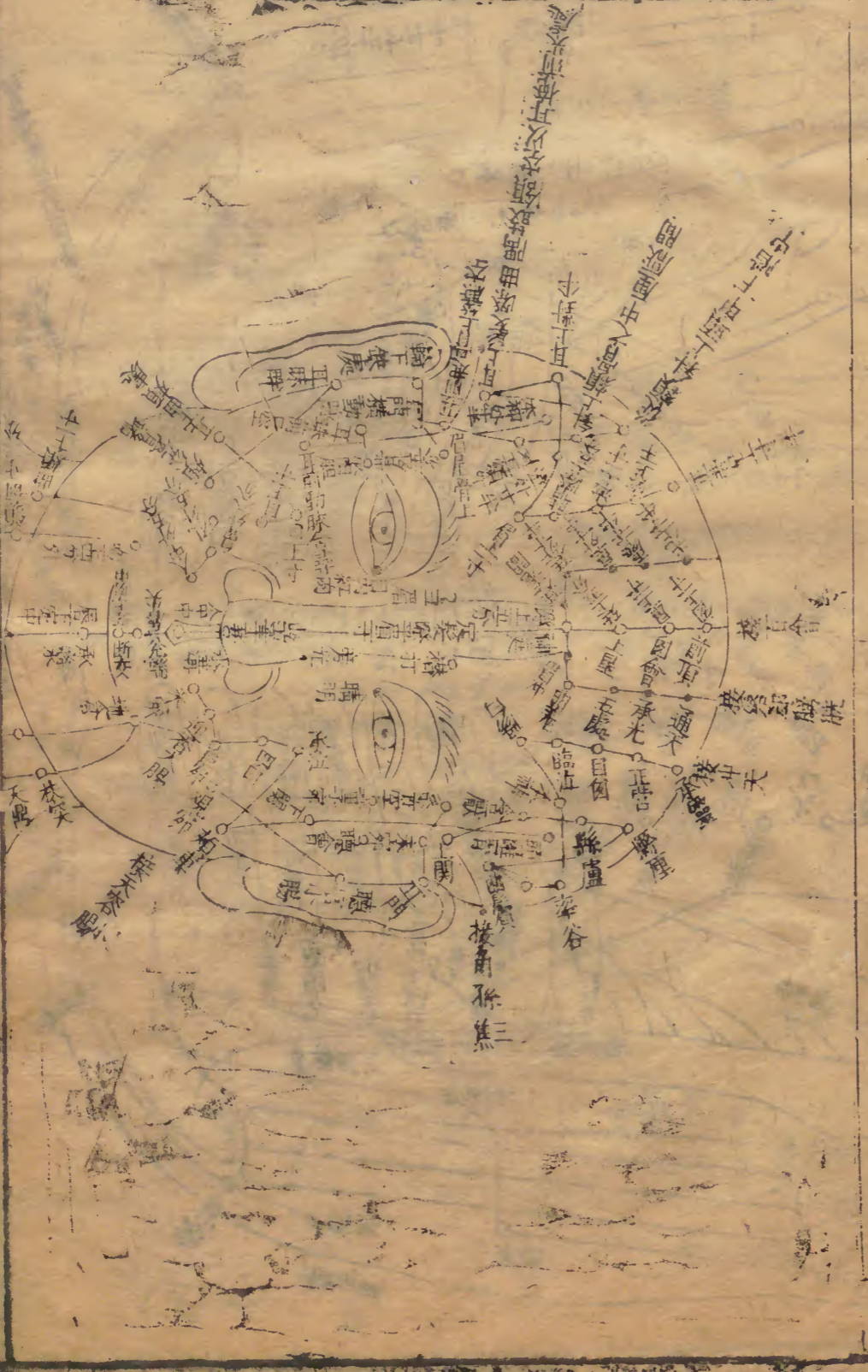


數有腑也遲者臟也數則為熱遲則為寒諸陽為熱諸陰為寒故以別知臟腑之病也

臟主藏積腑主納物臟實而不滿腑滿而不實是以陽受之則入于六腑陰受之則入于五臟故腑病易治臟病難治也但熱為陽屬腑寒為陰屬臟然矣若寒自外感非陰屬之腑而熱自内生非陽屬之臟乎陰中之陽陽中之陰尤不可不辨

圖書編卷之六

人身經絡全圖



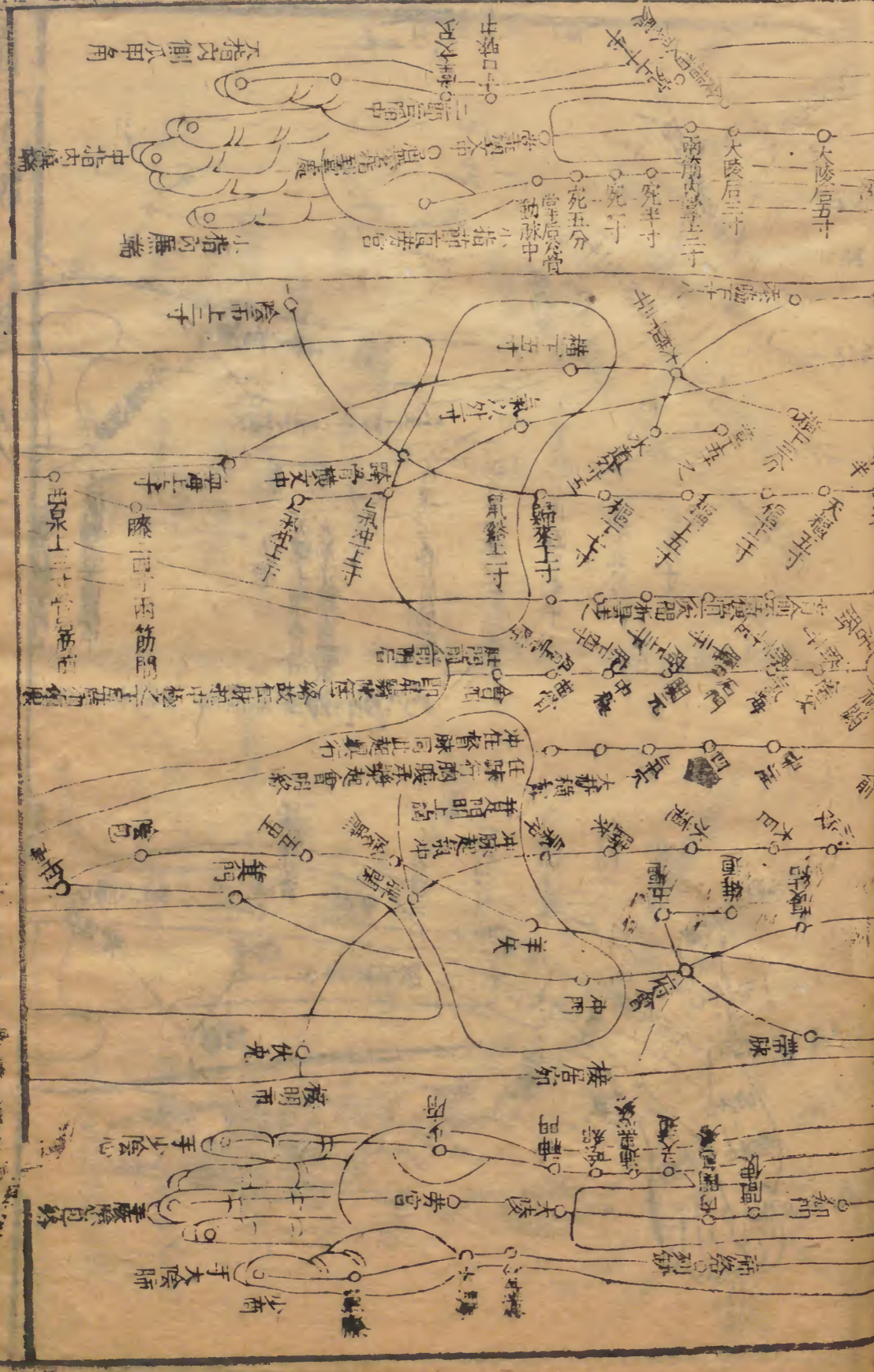
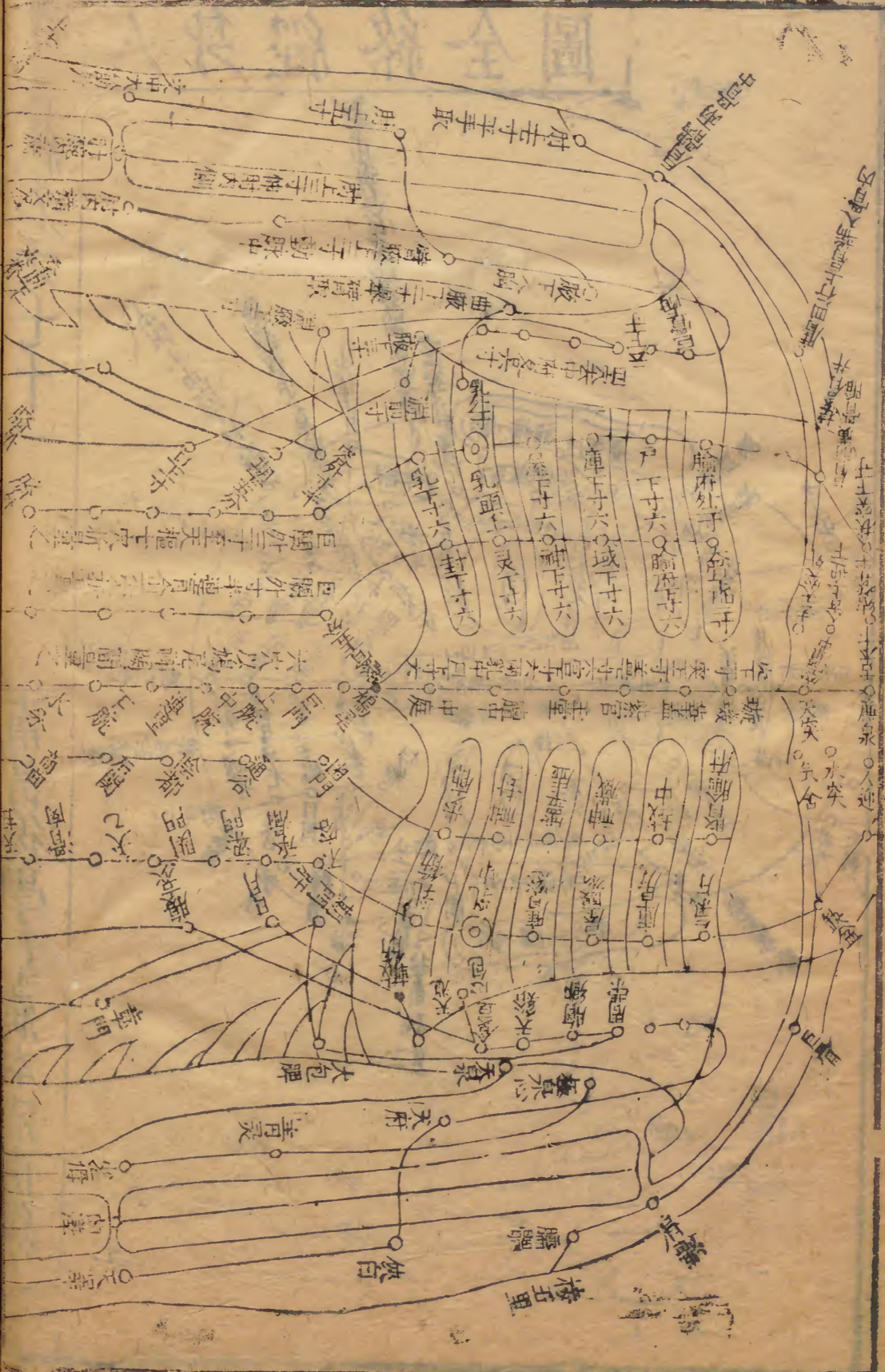
經絡卷之七十

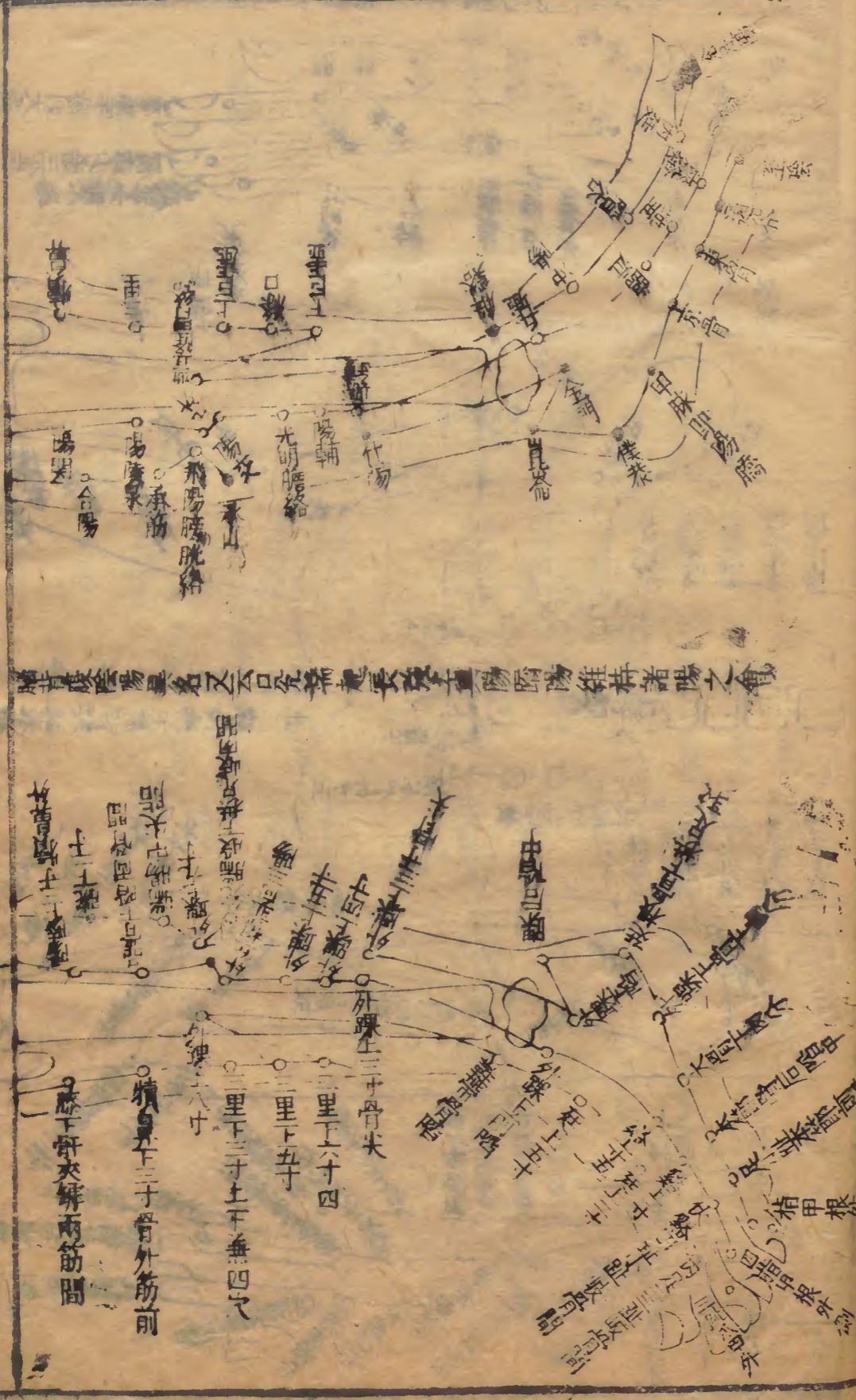
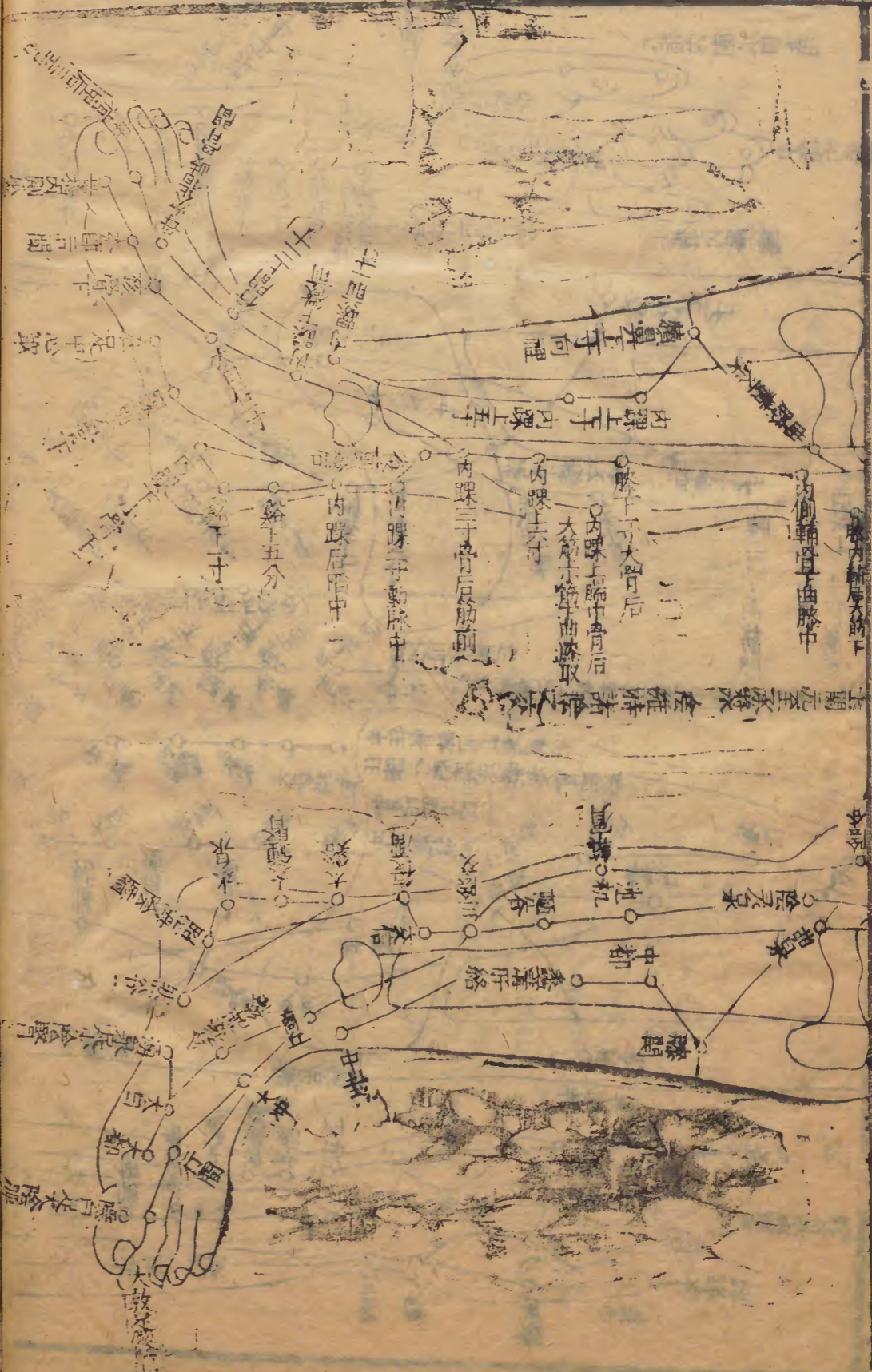
于南昌後學子章漢本清南編

醫方類聚

卷之七十

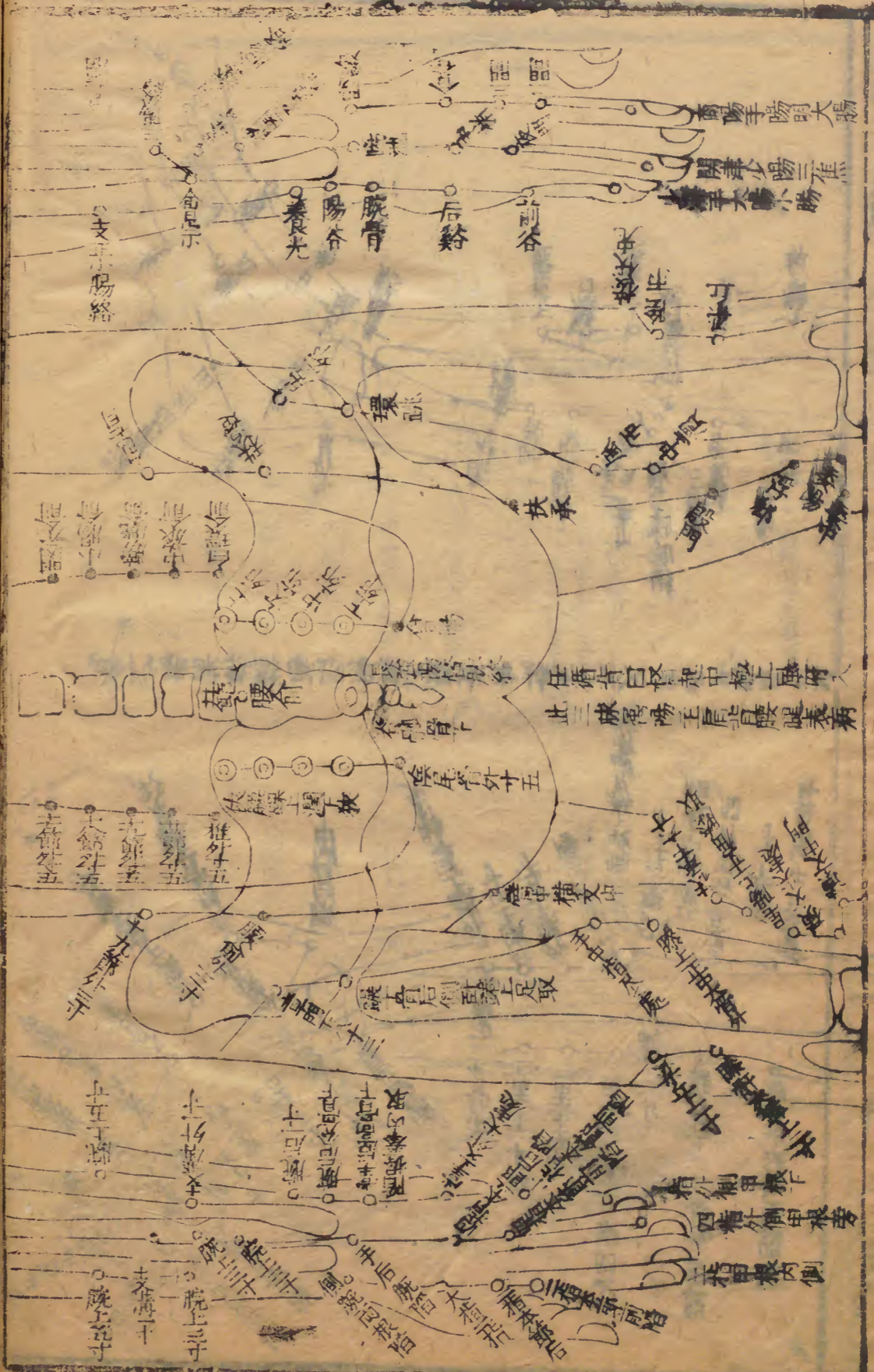
一

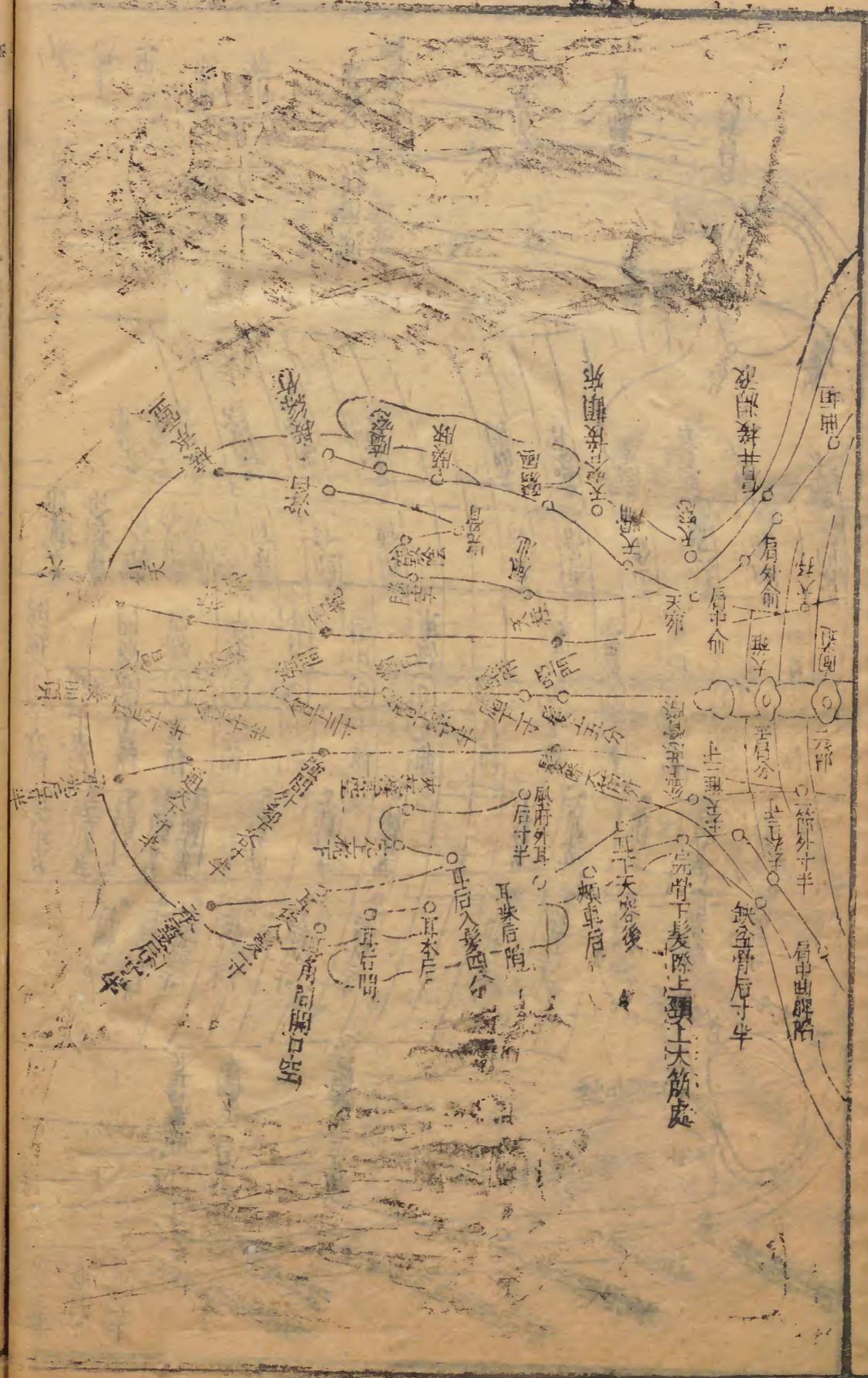




此圖係陰陽家所定之穴氣流注長短寸量陽陰維井諸陽之會

外院上三十骨丈
 三里上二十四
 三里上五十九
 三里上三十五上無四尺
 外院下六十
 積骨下三十骨外筋前
 應上府夾解兩筋間





經絡考

心經之正別跗上上至毛際合于少陽與別俱行 絡
 之別曰蠶溝去內踝五寸走少陽別者經臚上畢結于
 莖(心)經之正繞髀入毛際合于厥陰別者入季脇間循
 胸裡屬膽散之上肝貫心以上挾咽出頤頤中散于面
 繫目合少陽于外眥 或以諸陰別者為正 絡之別曰光明去踝五
 寸別走厥陰下絡足跗(心)經之正別入于淵液兩筋之
 間屬于心上走喉嚨出于面合目內眥 絡之別曰通
 里去腕一寸半別而上行循經入于心中繫舌本屬目
 系小腸經之正指地別于肩鮮入腋走心繫 絡之別

曰支正上腕五寸内注少陰別者上走肘絡肩髃脾經之正上至髀合于陽明與別俱行上結于咽貫舌中

絡之別曰公孫去本節之後一寸別走陽明其別者入絡腸胃大絡曰大包出淵液下三寸布胸脇胃經之正

上至髀入于腹裏屬胃散之脾上通于心循咽出于口上頰頰還繫目系絡之別曰豐隆去踝八寸別走

太陰別者循脛骨外廉上絡頭頂合諸經之氣下絡喉嗑三焦經之正指天別于巔入缺盆下走三焦散于

中絡之別曰內關去腕二寸出于兩筋之間循經以上繫于心包絡心系一云外繞心包絡經之正手心主之

別下注脈三寸入胸中別屬三焦出循喉嚨出耳後合少陽完骨之下絡之別同前三焦曰內關肺經之正

別入淵液少陰之前入走肺散之太陽上出缺盆循喉嚨復合陽明絡之別曰列缺起于腕上分間並太

陰之經直入掌中散入魚際大腸經之正從手循膺乳別于肩髃入柱骨下走大腸屬肺上循喉嚨出盆缺

絡之別曰偏歷去腕三寸別入大陰別者循臂乘肩髃上曲頰偏齒別者入耳腎經之正至胸中別走太陽而

合上至腎當十四頰出屬帶脉直者繫舌本復出于項合于太陽絡之別曰大鍾當踝後繞跟別走太陽別

者并經上走于心包下外貫腰脊膀胱經之正別入于胸中其一道一尺五寸別入于肛屬于膀胱散之腎循督當心入散直者從脊上出于項復屬太陽絡之別曰飛揚走踝七寸別走少陰

人身圖要統會

陰陽血為陰氣為陽腰已上屬陽腰已下屬陰背為陽腹為陰臟為陰腑為陽表為陽裏為陰四肢外側為陽四肢內表裏為陽臟腑骨髓咽喉二便是也榮衛血為榮三焦血之源也腰為下焦水之源也五臟屬陰氣為衛三焦血之源也腰為下焦水之源也五臟屬陰藏也心屬火肝屬木脾屬土肺屬金腎屬水是也六腑屬陽腑者府也膽屬土胃屬金小腸屬少陽火大腸屬陽明金三焦屬少陰

八味

人身中當明直心貫頂直至脊中至尾闕為一脈並起而異行帶赫周圍于季脇之下腰之上如圍帶之形是陽起足之外跟踝直上入風池陰起足之內跟踝直上咽喉陽維起足太陽經則出課旁金門穴陰維發足少陰經別行陰維實都足也十二官心者君主之官神明出焉肺者相傳之官治節出焉膽者中正之官決斷出焉膻中者臣使之官喜善惡者倉庫之官五味出焉大腸者傳道之官謀慮出焉小腸者受盛之官化物出焉腎者作強之官伎巧出焉三焦者決瀆之官水道出焉膀胱者州都之官津液藏焉氣化則能出矣此乃一身之根本關節百病總不外此

人身神氣總說

天地定位人物萬殊其主宰流行總只在神與氣也粵

自伏羲俯仰近遠洞見此理初畫一奇一偶名曰陰陽
奇偶各三名曰乾坤乾坤再索名曰坎離八卦陰陽初
交名曰姤復孰知皆神氣之名象哉何也夫載聲氣俱
無天命載於穆不也此乃人生而靜已上不可得而名
不可得而象故謂之先天謂之元神元氣者此也然天
地開闢即有陰陽之別☷者陰陽之純☳者陰陽之中
☷☳陰陽交會之初陽即神也陰即氣也天地人物咸
得陰陽神氣以有成也人之成形成性生幼壯老知能
言動氣全則生神氣離則死矣是故神宰乎心氣充乎
身非神自神氣自氣也神即氣之靈氣即神之衛一而
二二而一與生俱生者也但有生以後神隨氣以飛揚
凡靈明識知之運于思慮者皆識神用事盡爲耳目口
體所役使而神非元神矣故氣隨神以奔軼凡氣氤氳
溢于四體者皆血氣運旋咸狗聲色名利以經營而氣
亦非元氣焉且晝皓亡幾盡形雖存而實亡矣抑豈欲
氣神之雙修乎孟子曰先立乎其大者則其小者不能
奪也養神即養氣也曰其日夜之所息乎日之氣其好
惡與人相近也者幾希又曰我善養吾浩然之氣其爲
氣也至大至剛以直養而無害則塞乎天地之間其爲
氣也配義與道養氣非所以養其神乎有志身心性命

者真能因姤復之初交使坎離之既濟而復乎乾坤之
 易簡俾神一定則氣不妄動氣太和則神愈清明乾知
 坤作心正身修乾統天坤順承天易簡理得成位乎中
 豈不為天地間之完人哉

二十經之圖



圖書編

卷七十

九

有十二經五臟六腑十一耳其一經何等經也然一經者手少陰與心主別脈也心主與三焦為表裏俱有名而無形故言經有十二也

馬蒔曰右十二經者雖各經自有起止而其交經接續或自臟而腑或自腑而臟必行其五行所屬本經而後交于別部其起于頭而止于足者必交于足其起于足而止于腹者必交于腹其起于手而止于頭者必交于頭其起于腹而止于手者必交于手昔人謂十二經之行本一脈貫通是也

絡有十五之圖



經有十二絡有十五餘三絡者是何等絡也然有陽絡有陰絡有脾之大絡陽絡者陽躄之絡也陰絡陰躄之絡也故絡有十五焉

徑而直者為經支而橫者為絡

經絡總論

經行氣故見色常應于時絡主血故受邪則變而不一然經之常色如心赤肺白肝青腎黑脾黃陰絡之絕應其經陽絡之色變無常隨四時而行也寒則凝泣則青黑熱則燥澤則黃亦此皆常色若病則五色具見寒熱故云經行氣而絡主血其色常變不同也

十二經原穴之圖



三焦者原氣之別使主通行三氣經歷五臟六腑原者三焦之尊號故所止輒為原五臟六腑之有病者皆取其原也

經言肺之原出於太淵心之原出於太陵肝之原出於
 太衝脾之原出於太白腎之原出於太谿少陰之原出
 於兌骨膽之原出於丘墟胃之原出於衝陽三焦之原
 出於陽池膀胱之原出於京骨大腸之原出於腕骨十
 二經皆為膈原者何也然五臟膈者三焦之所行氣之
 所留止也三焦所行之膈為原者何也然膈下腎間動
 氣者人之生命也十二經之根本故名曰原三焦者原
 氣之別使也三焦通氣行三氣經歷於五臟六腑原者三
 焦之尊號也故所止輒為原五臟六腑之有病者皆取
 其原也

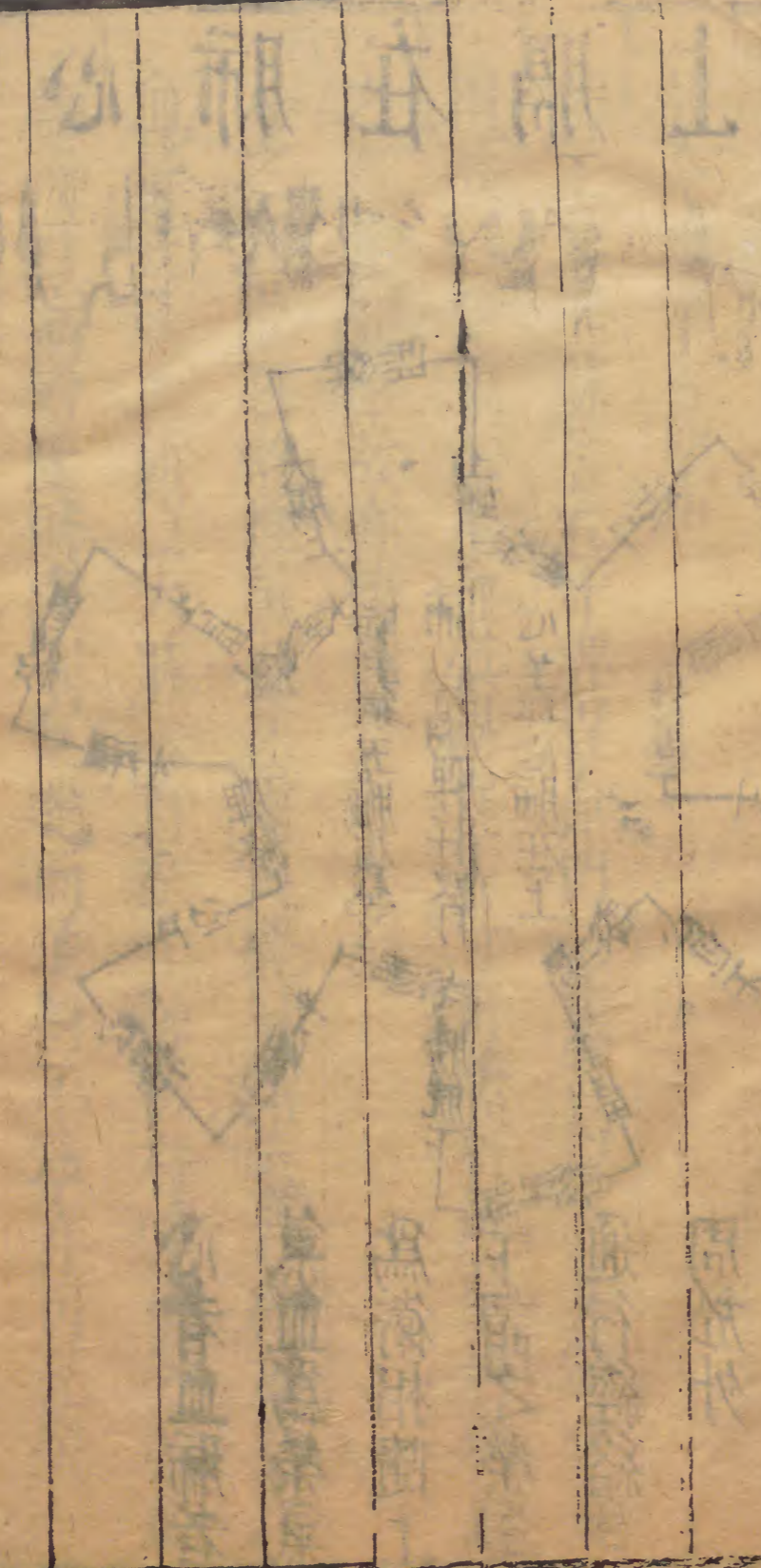
發明耳聞鼻臭之圖



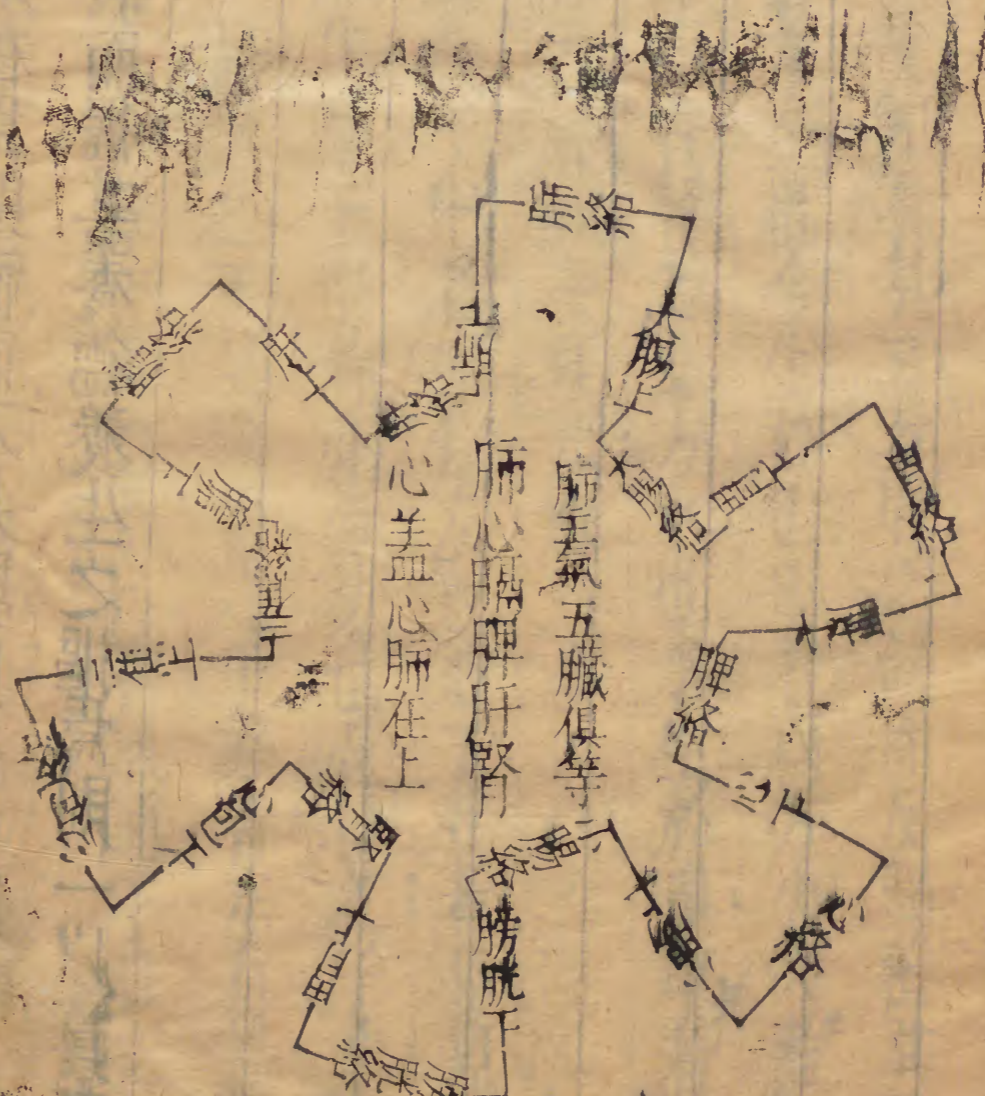
此圖言五行之原
 而屬陽者也陰則
 以增胎之位為受
 氣之位而在旋也
 土則寄玉四季於
 辰戌丑未之月各
 王八十一日萬物
 所知所能皆在長
 生之時不在臨官
 帝旺之位

經言肝主色心主臭脾主味肺主聲腎主液鼻者肺之
候而反知香臭耳者腎之候而反聞聲其意何也然肺
者西本金也金生於巳巳者南方火火者心心主臭故
今鼻知香腎者北方水也水生於申申者西方金金者
肺肺主聲故令耳聞聲

五臟藏于中者難知九竅通于外者易見即其通于外
以察其藏于中者亦易易也况口之于味目之于色耳
之于聲鼻之于臭喉舌之于聲音尤有易知者在乎故
肺氣通于鼻肝氣通于目脾氣通于口心氣通于舌腎
氣通于耳三焦氣通于喉五臟九竅合外內之道也苟
心不在焉則視而不見聽而不聞食而不化力而不
此義而握其養德養生之樞焉則一以貫之何病之有



心在肺上圖



心者血脈者
氣血為榮氣
為衛相隨上
下謂之榮衛
通行經絡營
周於外

五臟俱等而心肺俱在膈上者何也心者血脈者氣血
為榮氣為衛相隨上下謂之榮衛通行經絡營周於外
故令心肺在膈也

肺主氣其脉居右寸脾胃命門三焦各以氣為變化連
用故者附焉心主血其脉居左寸肝膽腎膀胱皆精血
之隧道完庫故亦附焉

人之四肢百骸惟氣血已爾內經曰諸氣皆統於肺諸
血皆統於心所以六脉心首左寸肺首右寸心勞則血
虧而百病皆生肺塞則氣喘而通身不寧亦可見矣

人身之血氣常相隨而不相離也一或窒滯百病生焉
 然氣陽血陰氣行則血行氣止則血止氣有一息之不
 運則血有一息之不行凡善治病者若病在於血必當
 調其氣猶可以道達之故曰病在血而調氣多順病在
 氣而理血多阻也所以血為榮氣為衛榮虛則不知痛
 痒衛虛則不能運動而養氣為尤要焉

榮衛相隨之圖



黑者為榮而
 居日中白者
 為衛而黑
 陰陽相貫如
 環無端

榮氣之行常與衛氣相隨不然經言人受氣於穀穀入於胃乃傳與五臟六腑皆受于氣其清者為榮濁者為衛榮行脉中衛行脉外營周不息五十而復大會陰陽相貫如環無端故知榮衛相隨也榮者水穀之精氣也和調于五臟瀝陳于六腑乃能入于脉也

麗陳猶云分布故循

脉上下貫五臟絡六腑也衛者水穀之悍氣也其氣慄疾滑利不能入于脉也故循皮膚之中分肉之間熏於盲膜散于胸腹逆其氣則病從其氣則愈

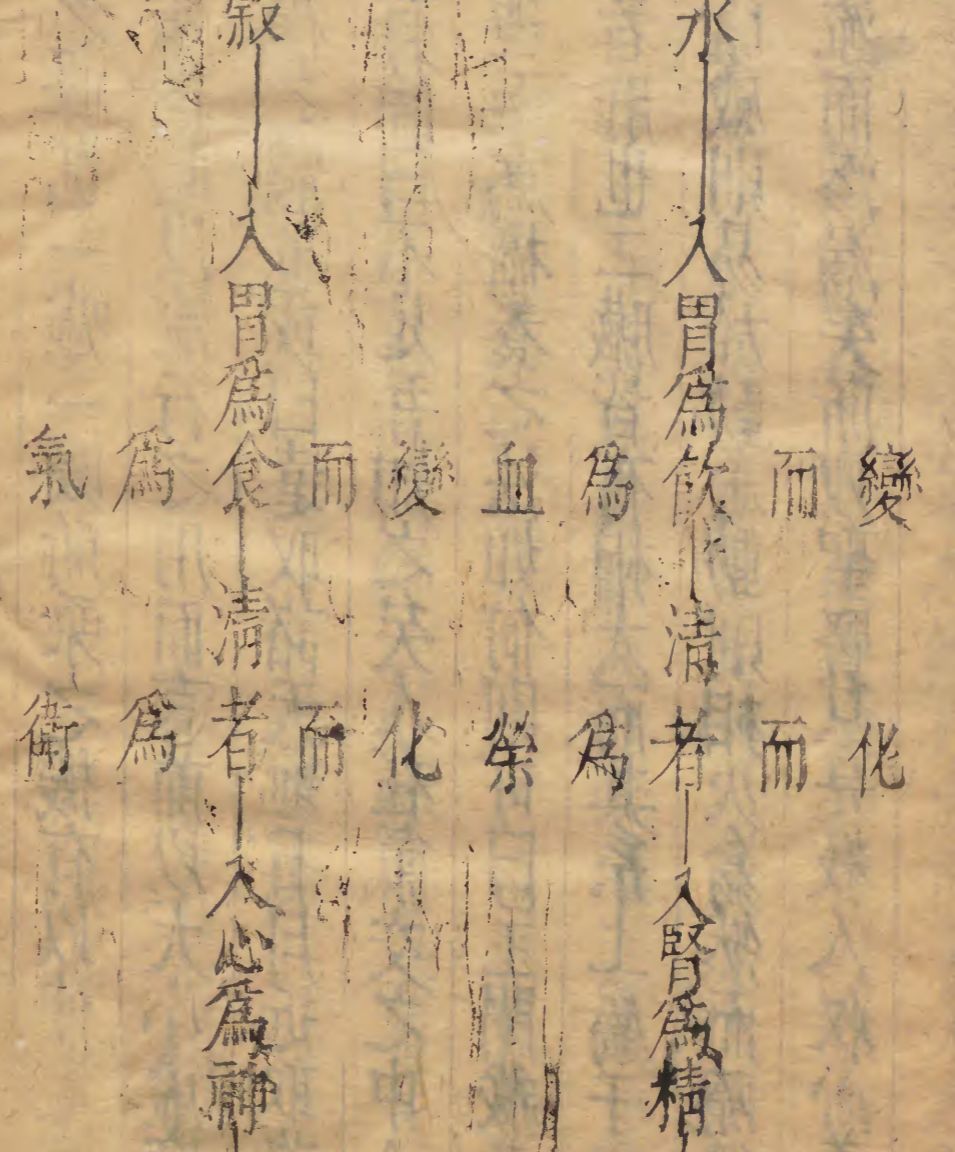
內經曰夫人之常數太陽常多血少氣少陽常少血多氣厥陰常多血少氣太陰常多氣少血此天之常數論氣血者須詳察之

氣血總論

人受天地之氣以生天之陽氣為氣地之陰氣為血故氣常有餘血常不足何以言之天地為萬物父母天大也為陽而運於地之外地居天之中為陰天之天氣舉之日實也亦屬陽而運於月之外月缺也屬陰稟日之光以為光者也人身之陰氣其消長視月之盈缺故人之生也男子十六歲而精通女子十四歲而經行是有形之後猶有待於乳哺水穀以養陰氣始成而可與陽氣為配以能成人而為人之父母古人必近三十二十

而後嫁娶可見陰氣之難於成而古人之善於攝養也
禮記註曰惟五十然後養陰者有以加內經曰年至四
十陰氣自半而起居衰矣又曰男子六十四歲而精絕
女子四十九歲而經斷夫以陰陽之成止供給得三十
年之視聽言動已先虧矣人之情慾無涯此難成易虧
之陰氣若何而可以縱欲也經曰陽者天氣也主外陰
者地氣也主內故陽道實陰道虛非吾之過論也或曰
仰觀俯察乎天地日月既若是之不同何寒暑溫涼之
見於四時者又如此之相等而無降殺也曰動極復靜
極復動動者人之虛吸也寒者吸之極氣之沉也熱者
噓之極氣之浮也溫者噓之微氣之升也涼者吸之微
氣之降也一噓一吸所乘之機有以使之宜其相等而
無降殺此以流行之用而言前以大小虛實言者蓋其
對待之體也或曰遠取諸天地日月近取諸男女之身
曰有餘曰不足吾知之矣人在氣交之中今欲順陰陽
之理而為攝養之法如何則可曰王閉藏者腎也司踈
泄者肝也二臟皆有相火而其系上屬于心心君也為
物所感則易於動心動則相火翕然而隨雖不交不冒亦
暗流而滲漏矣所以聖賢只是教人收心養性其全曰深
矣

水 穀 化 精 神



查澤為清便

食氣入胃散精于肝淫氣于筋食氣入胃濁氣歸心

精於脉脉氣流經經氣歸于肺肺朝百脉輸精於皮毛

毛脉合精行氣於府府為氣海府精神明靈于四藏氣

歸于權衡權衡即膻中有氣三隧權衡以平氣口成寸

以决死生氣口者脉之大要會也飲入於胃遊溢精

氣上輸于脾脾氣散精上歸於肺通調水道下輸膀胱

水精四布五經並行合于四時五藏陰陽揆度以為常

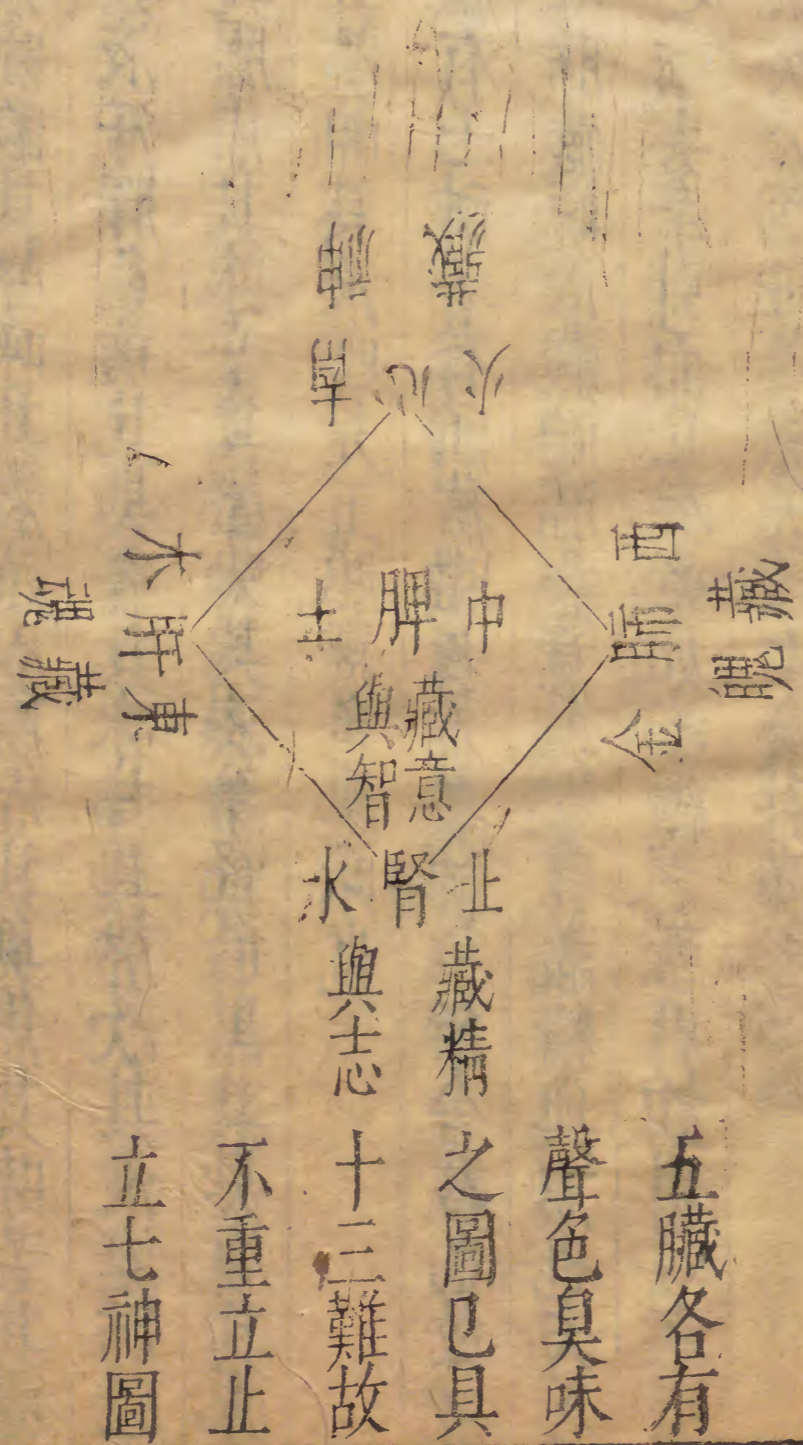
也

人受水穀之氣以生而胃為水穀之海故人以胃氣為

本所謂清氣榮氣運氣衛氣春升之氣皆胃氣之別稱

也若飲食失節則脾胃乃傷脾胃氣衰則元氣不足而
 心火獨盛心火陰火也起于下焦其系繫于心不主令
 相火代之相火乃下焦包絡之火元氣之賊也火與元
 氣不兩立一勝則一負惟脾胃氣虛下流使穀氣不得
 上升是春生之令木不行則無陽以護其榮衛故不任風
 寒乃生寒熱皆脾胃之氣不足所致也

五臟七神圖



圖書編

卷七十

十九

五臟各有聲色臭味皆可曉知然十變言肝色青其臭臊其味酸其聲呼其液泣心色赤其臭焦其味苦其聲言其液汗脾色黃其臭香其味甘其聲歌其液涎肺色白其腥焦其味辛其聲哭其液涕腎色黑其臭腐其味鹹其聲呻其液唾是五臟聲色臭味也

五臟有七神各有所藏臟者人之神氣所含藏也故肝藏魂肺藏魄心藏神脾藏意與智腎藏精與志也夫養神之術去牽引而已矣牽如牽纜之牽引如引弓之引舟欲疾必牽行之急矢欲中必引滿之審纜斷則舟往矣矢釋則弓舒矣欲寡則神凝矣大雅曰無然坂

然欣羨誕光登于岸○又曰一切病生皆生于心心神安太病從何生不觀農夫冒暑耘耨無着病相習忘之也凡心動火即起外邪斯入矣是以資忘外又曰心血方寸甚幾希若日晝欲火煎熬枯亾殆盡則精不能留非時時靜養之烏能延生當念夜氣滋息而慎之以保命為要可也

精神問答

問今時有志之士多知收斂精神則有謂身之知覺運用是也何如曰心之精神之謂聖此禮經夫子之訓而一言以盡天下之道者也是故心以為之根聖以為之果而精之與神則條達乎心根敷榮乎聖果而為全株

寶樹者也蓋吾人此心統天及地貫古迄今渾融于此身之中而涵育于此身之外其精瑩靈明而映照莫掩者謂之精其妙應圓通而變化莫測者謂之神神以達精而乃知覺是知覺雖精所爲而實未足以盡乎精也精以顯神而身運用是運用雖神所出而實未足以盡乎神也古之欲明明德于天下者其心既統貫天地古今以爲心則其精神亦統貫天地古今以爲精爲神故其耳目手足四肢百骸知覺固與人同而聰明之精通而無外者自與人異運用固與人同而舉措之神應而無方者自與人殊夫是以爲父子兄弟足法而人自法之燦然經綸天下之大經而齊治均平之無不備者端自卓立天下之大本格致誠正之無不純全者皆由之無窮也此之謂人之聖善之至學之集大成者而萬世無復加也彼沾沾完養自家精神以爲長生不死視之術者安足語此

精神總論

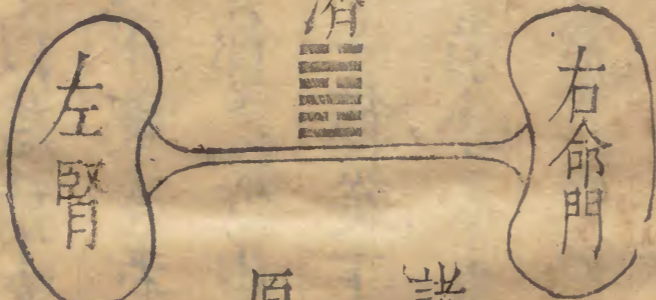
夫精神之道至矣孔子曰心之精神是謂聖易曰精氣爲物遊魂爲變是故知鬼神之情狀所以立人道之先統幽明之故皆是物也豈可以不思乎人皆曰我之精神彼之精神不知盈天地間惟一精神而彼我之非知

道矣故吾無精也以天地之精爲精吾無神也以天地之神爲神苟不至德至道不疑貴吾有以疑之耳苟無以疑之則精不吾存而神不吾用精不吾存神不吾用是以昧始終生死之故不能上下與天地同流而自與草木均其朽腐聖所以益聖愚所以益愚其可以不思乎雖然精者常存之實體神者應物之妙用故精神之主也君子之學貴乎精凝精而神在其中矣是道也吾質之以學庸而本之於大易中庸曰君子戒慎乎其所不睹恐懼乎其所不聞莫見乎隱莫顯乎微君子慎其獨也所謂獨者精之謂也何也精者天下之至一而獨一之謂也凡天下之有聲者有色者萬有不齊者皆不能自生必有隱微不可睹聞者王乎其中然後聲色得以生生於不窮是睹聞生於不睹聞也睹聞生於不睹聞是不睹不聞者天下之至睹至聞也睹聞有盡不可睹聞者無盡常若顯見於睹聞之外而獨見獨聞者此精之所以常一而可貴也而當慎矣大學曰欲誠其意者先致其知致知在格物所謂知者精之謂也何也精者天下之至靈而知靈明之謂也身與家國天下爲物修身與齊家治國平天下爲格物物不能自格必有至靈不物于物者王乎其中而後格物之用不窮蓋知者

物之體物得知而後能成緣知而後能相感故有知則有物無知則無物矣物虛而知實物變而知不變知即是物此精之所以常明而可貴也而當致矣君子貴精之學質之學庸如此不惟是也易之文言曰大哉乾乎剛健中正純粹精也又曰乾知大始夫貴精之學莫詳於易而易莫備於乾乾之初畫三百八十四爻之第一爻蓋三才之根本也其辭曰潛龍勿用潛潛于下也言初之不可用也然二方用而見而三則惕其終之履于危乾之四與初應蓋重乾之革於外者也其辭曰或躍在淵淵潛之所也言四之躍不可以離乎潛也然四方躍而飛而上則懼其終之悔于亢夫乾之所以中正純粹而大始者如此夫曰潛曰淵曰中正曰知非所謂獨與知者乎曰勿用曰惕曰悔非所謂慎與致者乎蓋天地之理必如是而後乾之精健君子之學必如是而後乾乾之精而不息故三百八十四爻之變至不一而乾常一吉凶悔吝之曠至不可測而乾常知鬼神非是無以效其良能萬物非是無以成其終始非天下至精其孰能與於此夫既曰潛曰勿用而又曰健曰自強何也曰惟至精而後能健惟乾乾之至精而後能自強故乾之精似無而實至剛君子凝精之學似柔而實至

腎與命門之圖

水火既濟



右命門

火

男子以藏精

腎兩者皆

諸精神之所舍

腎也其左

原氣之所繫也

者為腎右

女子以繫胞知腎有二

也

強此乾之所以為仁而人之所以體仁在思而得之也
彼以為我之精神云者自私而已豈足識天地之全而

臟有一耳腎獨有兩者何也然腎兩者非皆腎也其左者爲腎右者爲命門命門者諸精神之所舍原氣之所繫也故男子以藏精女子以繫胞故知腎有二也

或言腎虛而下部冷者非謂下部腎水虛也所謂腎有兩枚經曰七節之傍中有小心楊上善注太素曰人之脊骨有二十一節從下第七節之傍在左者爲腎右者爲命門命門者小心也難經言心之原出于太陵然太陵穴者屬于厥陰包絡相火小心之經也玄珠言刺太陵穴曰此瀉相火小心之原也然則右腎命門爲小心乃手厥陰相火包絡之藏也仙經曰右腎則爲男左腎則爲女謂男爲陽火女爲陰水故也或言女子左腎爲命門者誤也難經止言右腎爲命門男以藏精女以繫胞豈相反也然右腎命門小心爲手厥陰包絡之藏故手少陽三焦合爲表裏神脉同出見手右尺也二經俱是相火相行君命故曰命門爾故仙經曰心爲君火腎爲相火是言右腎屬火不屬水也是以右腎火氣虛則爲病寒也君相雖爲二穴論其五行之氣則一於爲熱也夫五行之理陰中有陽陽中有陰孤陰不長獨陽不成但有一物全備五行通相濟養是爲和平交互尅伐是爲敗衰變亂失常災害由生是以水少火多爲陽實

陰虛而病熱也水多火少爲陰實陽虛而病寒也故俗以熱藥欲養腎水勝退心火者豈不誤歟

甚矣精爲至精之實也故岐伯云精者身之本也是以精枯則病精竭則死夫勞極則精罷思極則精離飲食少則精減房欲頻則精耗試觀樹木膏脂竭則枝葉萎枯矣夫人曷可妄用其精哉故曰精不妄用則氣不散氣不散則神不移又曰思不可用意不可動意動則神移神移則氣散氣散則精亡道德經曰致虛極守靜篤谷神不死是謂玄牝

黃帝曰地之爲下否乎岐伯曰地爲人之下太虛之中者也曰馮乎曰大氣舉之也此勝邵子天地自相感附之說夫地即血天即氣天包地氣載血令人骨肉臟腑一皆血也魄也神靈運用皆氣也魂也人死乃魂去魄存氣散血尚聚也是以貴養氣世降氣轉耗也朱丹溪乃曰氣有餘血不足藥專補血夫氣有餘邪氣也正氣何嘗有餘岐伯曰人以胃氣爲王甚矣貴養氣也

補水瀉火之圖



經云東方實西方虛瀉南方補北方何謂也然金木水

火土當更相平東方木也西方金也木欲實金當平之

火欲實水當平之土欲實木當平之金欲實火當平之

水欲實土當平之東方者肝也則知肝實西方者肺也

則知肺虛瀉南方火補北方水南方火火者水之子也

北方水水者木之母也水勝火子能令母實母能令子

虛故瀉火補水欲令金不得平木也經曰不能治其虛

何問其餘此之謂也

肺金體燥居上而主氣畏火者也脾土性濕居中而主

四肢畏木者也若各失所養則火木之邪易侵肺熱則

不能管攝一身脾傷則不能爲用大法瀉南方則肺金清而東方不實何脾傷之有補北方則心大降而西方不虛何肺熱之有况人身陰常不足陽常有餘又節慾者少縱慾者多精血既虧相火必旺則陰愈燥矣故宜常補其陰使陰與陽齊斯水能制火而水升火降則無疾矣

相火論附

太極動而生陽靜而生陰陽動而變陰靜而合而生水火木金土各一其性唯火有二曰君火人火也曰相火天火也火內陰而外陽主乎動者也故凡動皆屬火以名而言形氣相生配于五行故謂之君以位而言生物而虛無守位稟命因其動而可見故謂之相天主生物故恒于動人有此生亦恒于動其所以恒于動者皆相火之爲也見于天者出于龍雷則木之氣出于海則水之氣也具于人者寄于肝腎二部肝屬木而腎屬水也膽者肝之腑膀胱者腎之腑心包絡者腎之配三焦以焦言而下焦司肝腎之分皆陰而下者也天非此火不能生物人非此火不能有生天之火雖出于未而皆本乎地故雷非伏龍非蟄蟲非附於地則不能鳴不能飛不能波也鳴也飛也波也動而爲火者也肝腎之陰悉具

相火人而同乎天也或曰相火天人之所同何東垣以爲元氣之賊又曰火與元氣不兩立一勝則一負然則如之何而可以使無勝負也曰周子曰神發知矣五性感物而萬事出是有知之後五者之性爲物所感不能不動謂之動者即內經五火也相火易起五性厥陽之火相煽則妄動矣火起于妄變化莫測無時不有煎熬真陰陰虛則病陰絕則死君火之氣經以暑與溫言之相火之氣經以火言之蓋表其暴悍酷烈有甚于君火者也故曰相火者元氣之賊周子又曰聖人定之以中正仁義而主靜朱子曰必使道心常爲一身之主而人心每聽命焉此善處乎火者人心聽命于道心而又能主之以靜彼五火之動皆中節相火惟有補助造化以爲生生不息之運用耳何賊之有

水火互根

水火之氣一燥一濕水濕極而生木火燥極而生金人物始生亦精與氣聚而爲之耳精濕而氣燥精沉而氣浮故精爲貌而氣爲聲精之盛者濕之極故爲木爲肝爲視氣之盛者燥之極故爲金爲肺爲聽大抵貌與視屬精故精衰而目暗言與聽屬氣故氣寒而耳聾陰陽交合之初水火有互根之妙善養德養身者常使其相

交而不相離焉斯已矣

人身陰陽氣血精神魂魄總說

天地間一氣而已矣一氣屈伸升降而為陰陽知天地
 陰陽不相離斯可以論人身之造化矣彼陽氣本在上
 也冬至一陽生于地而陽起于陰坤之復也陰氣本在
 下也夏至一陰生于天而陰起于陽乾之姤也人孰不
 云水陰而火陽也然天一生水水陽也乃成于地六而
 屬陰是水本天其成則地故生于上而性必潤下者自
 上而下行也地二生火火本陰也乃成于天七而屬陽是
 火本乎地其成則天故生于下而性必炎上者自下而

上行也日陽魂也其體則陰麗乎陽而為離故易卦火
 在天上即日也月陰魄也其體則陽陷于陰而成坎易
 卦水在地中實一陽在五陰中也所以乾下坤上則天
 地交而為泰反是則為否坎上離下則水火交而既濟
 反是則不交為未濟觀天地日月水火莫非陰陽之氣
 而古人效法乾坤故此法此焉耳易曰一陰一陽之謂
 道程子謂陰陽亦是形而下者元來只此便是道道豈
 遠人哉所以陰陽之氣交相摩盪生生不測萬化從此
 出焉故人之生也負陰抱陽一身之中氣血精神魂魄
 渾然畢具禮運言人者陰陽之交鬼神之會是也凡氣

也魂也神也皆陽之屬也精也血也魄也皆陰之屬也
統一身之骨肉肌體謂之血統一身之呼吸溫煖謂之
氣然血之始生由氣而化而血之流貫滋養亦由氣而
行故總爲陰陽之氣也易謂天地絪縕萬物化醇絪縕
化醇非魂之原歟男女構精萬物化生構精化生非魄
之始歟子產謂人始化曰魄既生魄陽曰魂此自受形
之初言也易曰精氣爲物遊魂爲變此自人生以後言
也書曰帝乃徂落徂言魂之升落言魄之降也孔子曰
神也者氣之盛也魄也者鬼之盛也又曰衆生必死死
必歸土是謂之鬼骨肉斃于下陰爲野土其氣發揚于

上爲昭明君蒿悽愴百物之精神之著也此自人死已
後言也蓋自父母將受胎之先已有絪縕化醇者爲託
魂之原故父母孕胎之際斯有構精化生者爲成魄之
本是人在胎中精氣結成胚胎既已成魄而漸能活動
卽謂之魂及形既生矣精氣爲物凡一身之骨骸皆是
也神發知矣遊魂爲變凡一身之恩爲皆是也雖曰魂
陽魄陰魂動魄靜魂主經營魄主納受而人皆賴魄爲
之主持彼二氏或指魂爲覺明或指魄爲胎光以爲生
人之本其實陰陽各有靈魂魄自相守也蓋魂爲陽之
靈卽知來之神魄爲陰之靈卽藏往之智故人有善記

有善悟有神智俱全者此也然又有精神云者豈魂魄
 之外別有一種精與神乎而亦有不可混者觀醫家謂
 心藏神腎藏精肝藏魂肺藏魄脾藏意而總名之為神
 其源亦自上古傳之至今非臆說也嘗以此反求諸身
 而默識天地之造化矣是故心為離火而神發于上腎
 為坎水而精沉于下兌金為水母而精魄即金水渾源
 清明內望而水其金之液乎少陰金生九陰水故腎水
 旺則耳目聰明而魄強者精為之也苟精竭則魄虧而
 形聲矣震木為火母而神魂即木火通融輝光外照而
 火其木之焰乎少陽木生太陽火故離火靜則血液充
 足而魂安者神為之也苟神勞則魂虧而氣散矣正醫
 家所謂子能令母虛子能令母實之義也抑豈神魂精
 魄兩不相關耶蓋即耳目之視聽聰明可見魄為魂之
 藏而精中固有神也即思慮之透悟明覺可見魂為魄
 之著而神中自有精也試觀肺雖陰而統夫氣右腎乃
 火所自起非水中之火歟肝雖陽而統夫血心中真液
 生焉非火中之水歟易曰水火不相射即此亦可以默
 會惟忿慾則火降慾窒則水滯而先心退藏于密聖人
 喫緊教人斯其至矣是故精之神謂之魂神之精謂之
 魄魄非神魂不足以御精魄非精魄不足以疑神精神

魂魄合則生精神魂魄離則死生則神為主而陽以統
 夫陰死則鬼為主而陰以攝夫陽此生死鬼神之大較
 也奈何人之生也營營逐逐祇求聲色臭味之慾以為
 耳目口體之娛役神以養其骨骸驅魂以奉其血肉縱
 使羅百物之精以強伯有之魂其形雖生已為未死之
 鬼矣人盡人道豈有他哉夫志竭才養吾浩然之氣金
 吾圓虛不測之神自有與天地日月鬼神合者矣所以
 聖人神魂全而精魄化故堯舜知他幾千年其心至人
 在衆人精魄盛而神魂亾醉夢生死與草木同腐朽死
 之日民無得稱焉者豈獨齊景公為然哉噫是神也運
 精氣而精氣不能為之固寓於形而形不能為之

周流于天地人物浩然莫測其端出入于有無生死杳
 然莫覩其際要之各在當人之身也邵子謂天之神棲
 于日又謂日入地中構精之象也人之神雖棲于目然
 將寐在脾熟寐在腎將寤在肝正寤在心果能構會精
 神于形氣之交則天地交而水火既濟非難事矣雖然
 神無二也但求神于精氣魂魄之間終不免認心之精
 神以為聖而危微亦可以無辨矣易曰神無方也又曰

陰陽不測之謂神于此神而明之則存乎其人

圖書編卷之七十

圖書編



