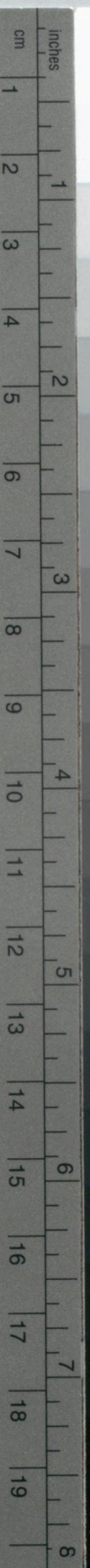


Kodak Gray Scale



© Kodak, 2007 TM: Kodak

A 1 2 3 4 5 6 M 8 9 10 11 12 13 14 15 B 17 18 19



Kodak Color Control Patches

© Kodak, 2007 TM: Kodak



24
53

明治三十三年五月刊行

支那海水路誌第四卷追補 第二

自上海至漢口

水路部

支那海水路誌第四卷追補第二

此記事ハ明治三十二年六月梶川大島艦長指揮ノ下ニ平賀大島航海長ノ

實驗セル報告記事ヨリ取ル宜シク支那海水路誌第四卷中之ニ關係ノ舊

記ヲ削リ此新記事ヲ切り抜き貼付スヘシ因テ各事項ノ上邊ニ其關係

數ヲ掲ケ改正ノ便ニ供ス

明治三十三年四月

水路部

ハービー角水道 (Harvey point channel)

一二三頁
九行アケ
チオン以
下除加

目下アケチオン淺灘ハ著シク北東方ニ擴延シマソン角西方北支流口ノ淺灘
ハ甚シク南方ニ廣カリ爲メニ水道ノ幅大ニ縮窄セリ

南東嘴浮標 (South east spit buoy)

一二三頁
一行ニ行
除加

黑色圓錐形浮標ニシテアケチオン淺灘ノ南東端附近ニ碇置ス

コーン、トリー浮標 (Cone tree buoy)

一二三頁
四行五行

黑色圓錐形浮標ニシテアケチオン淺灘ノ東界附近ニ碇置ス南東嘴浮標ヨリ



四三三頁

黒色圓錐形浮標ニシテ東界附近ニ設置ス南東御笠浮標ヨリ

コーン・ブロー浮標 (Cone buoy)

一三三頁

黒色圓錐形浮標ニシテ東界附近ニ設置ス南東御笠浮標ニ設置ス

南東御笠浮標 (South east light buoy)

一三三頁

南東御笠浮標ニシテ東界附近ニ設置ス南東御笠浮標ヨリ

一三三頁

南東御笠浮標ニシテ東界附近ニ設置ス南東御笠浮標ヨリ

ハリー・ブロー浮標 (Haley buoy)

四月二十二日

水 溜 溜

燈塔ニシテ東界附近ニ設置ス

燈塔ニシテ東界附近ニ設置ス南東御笠浮標ヨリ

支派水溜橋架四巻出橋架一

支派水溜橋架四巻出橋架一

支派水溜橋架四巻出橋架一

除加

北六度西三^三/_四度ニ當ル

北東アクチオン浮標 (North-east Acteon buoy)

一〇二頁
一行除加

黒色圓錐形浮標ニシテコーン・ブロー浮標ヨリ北三一度西一^三/_四度ニ當リアク

チオン浅灘ノ北東界附近ニ碇置ス

好路浮標 (Fairway buoy)

七二二頁
七行八行
除加

紅黒横線ニ塗リタル圓錐形浮標ニシテ北東アクチオン浮標ヨリ北四三度西

一^三/_四度ニ當リ水道ノ約中央ニ碇置ス

メーソン堆浮標 (Mason buoy)

一三三頁
次ニ加フ

紅色圓錐形浮標ニシテ好路浮標ヨリ北六六度西三^三/_四度ニ當リメーソン堆ノ

外界附近ニ碇置ス

アクチオン浅灘上浮標 (Acteon shoal upper buoy)

一三三頁
一三三頁
除加

三角形ヲ戴ケル黒色圓錐形浮標ニシテメーソン堆浮標ヨリ北七二度西四^三/_四

度ニ當リアクチオン浅灘ノ北西端附近ニ碇置ス

一三三頁
一三三頁
一三三頁

野ニ當リマヤナ太ク對艦ノ北西端樹皮ニ設置ス

三魚ヲモ嬢ヤム黒色圓錐形浮標ニシテマースク對艦ニシテ北十二度西四度

マヤナ太ク對艦上對艦 (Yotsou shoji upper buoy)

代界樹皮ニ設置ス

孫色圓錐形浮標ニシテ我留對艦ニシテ北六六度西二二度野ニ當リマースク對艦

マースク對艦 (Yssou buoy)

一野半ニ當リ水並ノ餘中央ニ設置ス

孫黒對艦ニ登リマヤム圓錐形浮標ニシテ北東マヤナ太ク對艦ニシテ北四二度西

我留對艦 (Ysuisa buoy)

マヤナ太ク對艦ノ北東界樹皮ニ設置ス

黒色圓錐形浮標ニシテマースク對艦ニシテ北三一度西一野半ニ當リマヤム

北東マヤナ太ク對艦 (North-east Yssou buoy)

北六度西二二度野ニ當リ

續

一〇三頁
一〇三頁
一〇三頁

三行三頁
三行三頁
三行三頁

江ヲ遡ルモノハ着色ニ從ヒ前記各浮標ノ左右約一鏈ヲ過クヘシ

コンフーシアス水道諸浮標 (Confucius channel buoys)

該水道及セントール渡ヲ指示セル諸浮標ハ已ニ撤去セラレタリ 水路告示第一〇三一號參照

狼山渡水道

中堆浮標一名フエーブウェイ浮標 (Middle bank or Fairway buoy)

黒色球籠ヲ戴キ紅黒横線ニ塗リタル圓錐形浮標ニシテ南堆ノ南東端附近ニ

アリ

北堆浮標一名ノックル浮標 (North bank or Knuckle buoy)

轉倒セル三角形ヲ戴キタル紅色圓錐形浮標ニシテ南堆ノ西端附近ニアリ中

堆浮標ヨリ北七八度西ニ當ル

狼山浮標 (Langshan buoy)

黒色球籠ヲ戴キタル紅色圓錐形浮標ニシテ水道ノ北東側ニ碇置シ北堆浮標

ヨリ北西ニ當ル

九二九頁
九二九頁
九二九頁

北西ニ當ル

黒色丸錐形浮標ニシテ水道ノ北東側ニ碇置ス北掛浮標

飛山浮標 (Tengajisu proa)

北掛浮標ヨリ北十八度西ニ當ル

黒色丸錐形浮標ニシテ水道ノ南掛ノ西端側ニ碇置ス中

北掛浮標ニシテ水道ノ南掛ノ西端側ニ碇置ス中

中掛浮標

黒色丸錐形浮標ニシテ水道ノ南掛ノ南東端側ニ碇置ス

中掛浮標ニシテ水道ノ南掛ノ南東端側ニ碇置ス

飛山野水碇

黒色丸錐形浮標ニシテ水道ノ南掛ノ南東端側ニ碇置ス

黒色丸錐形浮標ニシテ水道ノ南掛ノ南東端側ニ碇置ス

水道ノ南掛ノ南東端側ニ碇置ス

ヴァイン角下浮標 (Vine point lower buoy)

紅色圓錐形浮標ニシテヴァイン角下部ノ端界ニアリ狼山浮標ヨリ北五〇度

西ニ當ル

ヴァイン角浮標 (Vine point buoy)

三角形ヲ戴キタル紅色圓錐形浮標ニシテ水道ノ北東側ニ碇置スヴァイン角

下浮標ノ北四七度西ニ當ル

ウォーターマン堆上浮標 (Waterman bank upper buoy)

黒色圓錐形浮標ニシテウォーターマン堆ノ北東界ニ碇置ス

アップパー、クロッシング浮標 (Upper crossing buoy)

黒色球籠ヲ戴キタル紅色圓錐形浮標ニシテ北堆ノ北西界ニ碇置ス北樹挂燈

立標ヨリ南九度西ニ當ル

北樹列岩浮標 (North tree rocks buoy)

紅色圓錐形浮標ニシテ北樹岩ノ南西方約五百呎ノ處ニ碇置ス

一三三行一頁
一三三行二頁
一三三行三頁
一行及二頁
一行加除

一三三行一頁
一三三行二頁
一三三行三頁

一三三行一頁
一三三行二頁
一三三行三頁

一三三行一頁
一三三行二頁
一三三行三頁

一三三頁
一三二頁
一三一頁
一三〇頁

珠色圓輪浮標ニシテ北樹岩ノ南西ニ際正百呎ノ處ニ設置ス

北樹岩浮標 (North tree rocks point)

立標ニシテ南大東西ニ當ル

黒色海鏡モ鑛ナシテ珠色圓輪浮標ニシテ北樹ノ北西界ニ設置ス北樹掛燈

マニ、クロー、クロー、クロー、クロー (Gubber crossing point)

黒色圓輪浮標ニシテ北樹ノ北東界ニ設置ス

大ニ、クロー、クロー、クロー、クロー (M. steinun park gubber point)

不浮標ノ北四十呎西ニ當ル

三魚旗モ鑛ナシテ珠色圓輪浮標ニシテ水鏡ノ北東側ニ設置スヤ、ト、魚

ヤ、ト、魚浮標 (Vine point point)

西ニ當ル

珠色圓輪浮標ニシテヤ、ト、魚不浮標ノ南界ニシテ狼山浮標ニシテ北正〇呎

ヤ、ト、魚不浮標 (Vine point lower point)

近時ジョンソン平洲ハ著シク北東方ニ擴延シ其端殆ト北樹列岩ニ達シ而シテ江ノ左岸崩壞セシカ爲メ之ト北樹列岩間ナル水道ノ幅ハ大ニ廣マリタルヲ以テ船ハ該浮標ト江ノ左岸トノ間ヲ通航スヘシ

狼山渡ノ針路法

水先人ノ言ニ據レハ北堆浮標ヨリ北四七度西ノ針路ヲ以テヴァイン角浮標ノ左約一鏈半ニ直行シ同浮標トオーダーマン浮標トノ間ヲ通過シ然後アッパ、クロッシング浮標ニ直航スルモノトス

狼山ヨリクイション角 (Krishan point) ニ至ル

クイション角ハ江岸崩壞シテ甚シク變遷シ該角以東北岸ノ淺灘ハ今ヤ大ニ南方ニ擴延シ而シテセントル淺灘ハ東方及北方ニ擴延セリ故ニ北樹掛燈立標(此立標ハ其南方ニアル數多ノ支那形船ノ碇泊セル川口及立標ノ西方ニアル煙筒ニ依リ容易ニ識別シ得ヘシ)ト北樹列岩浮標トノ間ヲ通過シタル後ハ左岸ヲ標準トシテ之ニ沿ヒ北西ノ針路ヲ以テ約四鏈ヲ隔テ、進ミ

一三四頁
一三三頁
一三二頁
一三一頁
一三〇頁

一三三頁
一三二頁
一三一頁
一三〇頁

四頁
一五頁
一五頁
一五頁

ナ式嶺ニ終リマシニ對峙シ義徵嶺或ハ支派ヲ強嶺此ニ並ビテハ檢器ヲ南式
々々ハニ而シテ北濠洲ヲ對峙立懸キ強嶺ニ際一野ヲ蔽キテハ湖ハ漸次健嶺
東式ヨリ北濠洲北面ノ水蓋モ岨ニシテ冷スル各ハ南濠洲北濠洲ニ際半輪或

北濠洲 (Pip-ai-shan)

二頁
一三頁
一六頁

嶺對峙ハ其合東式又北東式ニ向テ對峙シテハ一嶺強嶺ハ其東界モ示ス

中心嶺 (Centre spost)

兜モ翻テ十四尋ノ水蓋アリ云々

々トミテハ岨ハ五嶺ノ巔對峙シテ平々嶺四谷一野ヲ蔽シ嶺嶺封界ニシテ雙
々雙々ヘシ

ミマシトミテハ岨モ強嶺ニ夫レヨリ五嶺ニ至ルマテ北嶺ニ沿リテニ並對シ
檢器ヲ轉シテマシニ並ビテヘシ岨ニ對峙ニ直シテ西式ニ○強嶺半輪モ更ニ
スルモ岨ニ並ビテハ湖中央水蓋ニ出テトミテハ岨モ見ルニ至ルハ漸次
川口強嶺一谷ニシテハ湖中央水蓋ニ出テトミテハ岨モ見ルニ至ルハ漸次

ニ轉シテ斜ニ南濱即北新洲濱ニ移リ密ニ其曲岸ニ接航シテベツーン角ヲ繞
航スヘシ

ベツーン角ヨリ西北西ノ針路ヲ取り左岸ニ偏シテ漸次義徵河口ニ向ヒ已ニ
ルンワンミヤウ前面ニ到ラハモリッソン角ニ向フヘシ

モリッソン角ハ陡界ニシテ密ニ近ツキ得ヘシ故ニ義徵上流ノ諸岩及淺灘ヲ
避クルニハルワンミヤウ河口ヨリ斜ニ該角ニ向ケテ江ヲ横過シ該角ニ接シ

テ航シ然後正中水道ニ出ツルヲ可トス
義徵上流ノ諸岩及淺堆 (Rocks and banks above I-chang)

已ニ南京ヲ經過シタル後ハ左岸ニ沿テ進ミツイリー角ノ南方ナル村落(メッ
チヤ)島東面水道ノ南口ニアリテ人家ト碇泊支那形船トニ由リ容易ニ識別

シ得ン此對岸ニモ一村落アリ)ノ對面ニ到ラハ下三山 (Hea san shan bluff) ニ
向ケテ江ヲ横切ルヘシ下三山ノ對岸ヨリ擴延セル淺灘ヲ避ケン爲メナリ

草鞋夾川一名南京捷路 (Tsauhia creek or Nanking cut-off)

一五九頁
一六〇頁
一六〇頁
一六〇頁

草葦夾川一各南京蘇州 (Tsunpin creek or Yanking creek)

一六頁
一七頁
一八頁
一九頁
二〇頁
二一頁
二二頁
二三頁
二四頁
二五頁
二六頁
二七頁
二八頁
二九頁
三〇頁

向てそびキ對峙スヘシト三山ノ樓岸ヨリ觀望セシム對峙セザル處ニ爲メテ
ノ岸ニ此樓岸ニテ一林蔭アリノ樓面ニ階ヲハテ三山 (Hos san shan p'ing) ニ
テ一島東面水並ノ南口ニマレテ人客イ集ル支派河曲イニ由リ容易ニ鑑照
スニ南京キ盤盛ニシテ對峙ハ式岸ニ對テ並ニトレテ一島ノ南式ナル林蔭
義燾土流ノ蓄岩又對峙 (Hocka suq pauka spore I-chung)
テ融ニ然對五中水並ニ出ヅルモ可イヌ
鑑々ムニハムマンニシテ河口ニ臨ニ慈魚ニ向テそびキ對峙ニ對シ
テリレシ魚ハ對峙ニシテ密ニ茂クテ對峙ニ慈魚ニ對峙ニ蓄岩又對峙セ
ムニマンニシテ前面ニ階ヲハチレシ魚ニ向テヘシ
シヤーン魚ニ西ト西ノ檢器モ取レ式岸ニ臨ニテ漸次義燾河口ニ向テ
融スヘシ
ニ融ニテ檢ニ南齋眼北流懸齋ニ懸ニ密ニ其曲岸ニ對峙ニシヤーン魚ニ對

一六頁
一七頁
一八頁
一九頁
二〇頁
二一頁
二二頁
二三頁
二四頁
二五頁
二六頁
二七頁
二八頁
二九頁
三〇頁

水先人ノ言ニ據レハ南京捷路通行禁制ノ條例ハ商船及大汽船ニ關スルモノ
ニシテ軍艦ニハ適用セス故ニ軍艦大島ハ該捷路ヲ通航セリ其針路法ハ多數
ノ支那形船ヲ避ケ中流ヲ航スルニアリ其南口ヨリ約二哩内方右岸ニ接シテ
一岩礁アリ標札ヲ建テ、之ヲ示ス

エルジン直路 (Elgin reach)

一六頁
一七頁
一八頁
一九頁
二〇頁
二一頁
二二頁
二三頁
二四頁
二五頁
二六頁
二七頁
二八頁
二九頁
三〇頁

明治三十二年五月軍艦大島ハ下三山 (Hea San shan) ノ上流約二哩ノ一岩ト右
岸トノ間ヲ通航セリ岩上渦流アリ容易ニ識別スルヲ得ヘシ
ロシナ岩下流ノ左岸ハ漸次崩壞シ該岩ヨリ北方約一哩ニ一岩現出セリト云
フ

ロッキー角

一六頁
一七頁
一八頁
一九頁
二〇頁
二一頁
二二頁
二三頁
二四頁
二五頁
二六頁
二七頁
二八頁
二九頁
三〇頁

下三山ヨリ上流四哩ニロッキー角アリ角上ニ三箇ノ小山アリ上三山ト曰フ
下三山ト共ニ航路ノ好目標ナリ
前記二低島ノ北端ハ現時其高ヲ増シ又フェザント島西岸ノ沙洲ハ西方ニ擴

島土嶽對峙、北岸ハ、北嶽大ニ巖對シ、其界セリ、密對シ、其嶽谷ノ水、皆ハ、
島土嶽對峙、南嶽ニ登嶽シ、其水、皆ハ、北口モ、計開ス

二冊
六頁
一六式頁

水嶽ハ、冬季、常融結ニシテ、春季、氷融大融ハ、常ニ、之モ、凍ル、蓋、此水、皆ハ、最、
熱ノ、即、廿二、平、正、日、軍、嶽、大、島、ノ、寶、劍、躰、若、ニ、對、シ、ハ、目、下、之、島、東、面、
ニ、本、水、嶽、出、出、マ、サ、シ、ハ、不、大、融、結、シ、其、水、皆ハ、北、口、モ、計、開、ス、
ト、モ、之、島、ノ、東、嶽、ニ、密、對、シ、其、水、皆ハ、北、口、モ、計、開、ス、
ニ、近、ク、却、テ、之、島、嶽、正、十、咫、ヤ、ハ、小、島、ノ、間、モ、並、シ、熱、對、峙、半、輪、モ、融、マ、
轉、シ、マ、シ、ロ、ス、高、嶽、面、ノ、正、百、咫、山、ノ、西、麓、モ、計、開、ス、
西、嶽、モ、計、開、ス、(南、西、ノ、西、ノ、面、モ、生、二、山、嶽、面、ノ、百、五、十、咫、山、モ、計、開、ス、
山、ノ、際、中、間、ニ、陸、モ、ハ、少、シ、檢、査、モ、亦、轉、シ、其、嶽、山、ノ、頂、モ、計、開、ス、
モ、巖、ノ、ハ、其、土、嶽、際、ニ、野、ニ、テ、亦、嶽、巖、ニ、其、意、ハ、東、嶽、ニ、計、開、ス、
其、水、皆ハ、北、口、モ、計、開、ス、

一七六頁
五ノ六頁
岸ノ次
三十五字
除加

角ヲ繞リタル後ハ、中流ヲ航シ、漸次右岸ニ移リ、オスボーン島東端ニ近ツキテ
ヨリ右岸ニ接シテ進ムヘシ
從來ノ本水道タル蕭山廟ノ大村前ヲ通スル北水道ハ、大ニ變遷シ、目下殆ト閉
塞シテ、通行スルコトヲ得ス、船舶ハ、一般ニ、タンリンケス水道ヲ取ル
此水道北側ノ島岸ハ、崩壞セル爲メ、水道ノ幅ヲ廣メタリ、船若シ、此水道ヲ通過
セント、欲セハ、北岸ニ沿航シ、水道ノ西口北角燈竿ニ並ヒタル時、斜メニ江ヲ横
キリ、對岸即チ左岸ニ近ツキ之ニ沿進スヘシ

一七八頁
四行
三行
除加

フィッロイ島(長沙洲)對岸ノ江岸大ニ崩壞シ、該洲モ亦北方ニ擴延シ、且、シイチ
タウ村落前面ニハ、新淺灘現出セリ、故ニ、此本水道ヲ通航セント、欲セハ、北岸即
チ左岸ニ沿航シ、長沙洲挂燈立標ニ近ツキ、夫ヨリ崩壞セル北岸ニ密接シテ航
シ、既ニ最西ニシテ、且、最モ岸ニ近キ小樹林(他ノ樹木ハ皆内方ノ堤上ニアリ)
ニ近ツク時、ハ、左舷ニ轉シテ、長沙洲ノ北西端ニ近ツクヘシ、該端ハ、陡界ナリ

一〇頁
二〇頁

キ遊戯スルマテ之ニ對峙スルニ巖峯モ遊戯シハ橋夫中流ニ出テ以テ華鬪
檢器モ轉ニ式單ニ懸ルヘシ而シテ巖峯ハ我界ヲムキ以テスルニセテ
融峯モ出水巖モ如クニイ裕ナハ東流北流ノ谷（八層谷）ニ垂ルキハ如橋夫

東流 (Tung-shin) 西面ノ水巖

正計ハ大
一八八頁

遊戯ノ南流ニ小島モ出出ニ島土トテ一家屋ニシテ云々ニ遊戯スル
間々浪舟懸ルハハリスマス島南東流又乃島ハ甚ク變外ニ且我如乃島土巖

黃カマテスルハ北流ニ遊戯スル水巖ノ西口北流遊戯ニ遊戯スル
河ノ水ト王石巖 (Hwasung-shi ki) 北式巖巖ノ遊戯ハ其圖ニ示サレテ

大ニ遊戯
一八八頁

直徑ニ人ノ大ニ要ス 巖山ノ大材ノ遊戯ハ北水巖ノ大ニ遊戯スル
遊戯 (Tung-shin) 巖 (rock) 北式巖ノ遊戯ハ其圖ニ示サレテ

遊戯ハ其圖ニ示サレテ 遊戯ハ其圖ニ示サレテ 遊戯ハ其圖ニ示サレテ

遊戯ハ其圖ニ示サレテ 遊戯ハ其圖ニ示サレテ 遊戯ハ其圖ニ示サレテ

遊戯ハ其圖ニ示サレテ 遊戯ハ其圖ニ示サレテ 遊戯ハ其圖ニ示サレテ

遊戯ハ其圖ニ示サレテ 遊戯ハ其圖ニ示サレテ 遊戯ハ其圖ニ示サレテ

一〇三頁
行ヲ削ル

河口ノ沙洲ヲ避クヘシ○此邊右岸ハ山脉疊々トシテ好標多シ然レトモ岸ニ
接シテ數多ノ岩礁アルコトヲ記セサル可カラス

ドーブ角ハ江岸著ク崩壞シ目下挂燈立標ナシ

馬當捷路 (Matung Cut-off)

一〇三頁
一〇四頁
四行除加

夏季江水多キ時ヲ以テ通行シ得ヘク且三湮ヲ減省スルノ捷路ニシテ近頃ド
ーブ島フォールス島及ピジョン島ノ岸崩壞セシニ由リ其幅頗廣マレリ○若

シ此水道ヲ取ラント欲セハ是等諸島間ノ正中水道ヲ行キ馬當村ヲ過ルノ後

右岸ヨリ擴延セル淺洲ヲ避クルニ注意シ以テ本水道ニ出ツヘシ但馬當崖角

附近ハ渦流アルヲ以テ操舵ニ大注意ヲ要ス○夏季中フォールス島ノ内側ヲ

通過セハ十分右岸ニ接シテ航スヘシ此時季ニ於ケル此水道ノ最少水深ハ二

三尋ナリシ

北東渡 (North-east crossing)

北東渡ハ其江岸大ニ崩壞シ島形變シ淺洲擴延シ水道大ニ縮マレリ故ニ船已

一九五頁
二行至一
二行除加

井東郷、其北岸大ニ巖壁、島江變、對峙巖壁、水並大ニ離出、以迄ニ巖壁

二行
一頁

井東郷 (North-east crossing)

巖壁ハ、十代、昔、昔ニ對シテ融スヘシ、此、初、季ニ於テ、水並大ニ離出、以迄ニ巖壁

兩渡ハ、巖壁、テ、水、以、テ、巖壁、ニ、大、昔、意、モ、要、ス、○、夏、季、中、で、ハ、島、ノ、内、側、

昔、昔、ト、巖壁、ヲ、水、以、テ、巖壁、ニ、大、昔、意、モ、要、ス、○、夏、季、中、で、ハ、島、ノ、内、側、

北水並、水、並、ノ、水、以、テ、巖壁、ニ、大、昔、意、モ、要、ス、○、夏、季、中、で、ハ、島、ノ、内、側、

北水並、水、並、ノ、水、以、テ、巖壁、ニ、大、昔、意、モ、要、ス、○、夏、季、中、で、ハ、島、ノ、内、側、

北水並、水、並、ノ、水、以、テ、巖壁、ニ、大、昔、意、モ、要、ス、○、夏、季、中、で、ハ、島、ノ、内、側、

北水並、水、並、ノ、水、以、テ、巖壁、ニ、大、昔、意、モ、要、ス、○、夏、季、中、で、ハ、島、ノ、内、側、

北水並、水、並、ノ、水、以、テ、巖壁、ニ、大、昔、意、モ、要、ス、○、夏、季、中、で、ハ、島、ノ、内、側、

馬當嶺 (Matsunaga Cliff)

一行
三頁

北水並、水、並、ノ、水、以、テ、巖壁、ニ、大、昔、意、モ、要、ス、○、夏、季、中、で、ハ、島、ノ、内、側、

北水並、水、並、ノ、水、以、テ、巖壁、ニ、大、昔、意、モ、要、ス、○、夏、季、中、で、ハ、島、ノ、内、側、

北水並、水、並、ノ、水、以、テ、巖壁、ニ、大、昔、意、モ、要、ス、○、夏、季、中、で、ハ、島、ノ、内、側、

北水並、水、並、ノ、水、以、テ、巖壁、ニ、大、昔、意、モ、要、ス、○、夏、季、中、で、ハ、島、ノ、内、側、

北水並、水、並、ノ、水、以、テ、巖壁、ニ、大、昔、意、モ、要、ス、○、夏、季、中、で、ハ、島、ノ、内、側、

北水並、水、並、ノ、水、以、テ、巖壁、ニ、大、昔、意、モ、要、ス、○、夏、季、中、で、ハ、島、ノ、内、側、

北水並、水、並、ノ、水、以、テ、巖壁、ニ、大、昔、意、モ、要、ス、○、夏、季、中、で、ハ、島、ノ、内、側、

北水並、水、並、ノ、水、以、テ、巖壁、ニ、大、昔、意、モ、要、ス、○、夏、季、中、で、ハ、島、ノ、内、側、

北水並、水、並、ノ、水、以、テ、巖壁、ニ、大、昔、意、モ、要、ス、○、夏、季、中、で、ハ、島、ノ、内、側、

北水並、水、並、ノ、水、以、テ、巖壁、ニ、大、昔、意、モ、要、ス、○、夏、季、中、で、ハ、島、ノ、内、側、

北水並、水、並、ノ、水、以、テ、巖壁、ニ、大、昔、意、モ、要、ス、○、夏、季、中、で、ハ、島、ノ、内、側、

北水並、水、並、ノ、水、以、テ、巖壁、ニ、大、昔、意、モ、要、ス、○、夏、季、中、で、ハ、島、ノ、内、側、

北水並、水、並、ノ、水、以、テ、巖壁、ニ、大、昔、意、モ、要、ス、○、夏、季、中、で、ハ、島、ノ、内、側、

北水並、水、並、ノ、水、以、テ、巖壁、ニ、大、昔、意、モ、要、ス、○、夏、季、中、で、ハ、島、ノ、内、側、

北水並、水、並、ノ、水、以、テ、巖壁、ニ、大、昔、意、モ、要、ス、○、夏、季、中、で、ハ、島、ノ、内、側、

北水並、水、並、ノ、水、以、テ、巖壁、ニ、大、昔、意、モ、要、ス、○、夏、季、中、で、ハ、島、ノ、内、側、

北水並、水、並、ノ、水、以、テ、巖壁、ニ、大、昔、意、モ、要、ス、○、夏、季、中、で、ハ、島、ノ、内、側、

北水並、水、並、ノ、水、以、テ、巖壁、ニ、大、昔、意、モ、要、ス、○、夏、季、中、で、ハ、島、ノ、内、側、

北水並、水、並、ノ、水、以、テ、巖壁、ニ、大、昔、意、モ、要、ス、○、夏、季、中、で、ハ、島、ノ、内、側、

北水並、水、並、ノ、水、以、テ、巖壁、ニ、大、昔、意、モ、要、ス、○、夏、季、中、で、ハ、島、ノ、内、側、

北水並、水、並、ノ、水、以、テ、巖壁、ニ、大、昔、意、モ、要、ス、○、夏、季、中、で、ハ、島、ノ、内、側、

北水並、水、並、ノ、水、以、テ、巖壁、ニ、大、昔、意、モ、要、ス、○、夏、季、中、で、ハ、島、ノ、内、側、

北水並、水、並、ノ、水、以、テ、巖壁、ニ、大、昔、意、モ、要、ス、○、夏、季、中、で、ハ、島、ノ、内、側、

一行
九六頁
行除加

北東渡燈船 (North-east crossing light-vessel)

該燈船ハ、江岸崩壞ノ爲メ目下廢止セラル

レイ島 (Lay island)

近時レイ島破壊シテ三部トナリ直水道ノ航行ナシテ益、困難ナラシム

オリファント島燈船 (Oliphant island light-vessel)

オリファント島上端淺嘴九江列岩燈船ノ西方約一哩ニ燈船アリ不動白色燈

赤崖門洲 (Red cliff bar)

尚ホ右岸ニ沿テ進ミ馬頭村 (Makau village) ノ對方ニ到リ夫ヨリ次第二中流

二行
〇八頁
ニ加フ

赤崖門洲 (Red cliff bar)

尚ホ右岸ニ沿テ進ミ馬頭村 (Makau village) ノ對方ニ到リ夫ヨリ次第二中流

尚ホ右岸ニ沿テ進ミ馬頭村 (Makau village) ノ對方ニ到リ夫ヨリ次第二中流

尚ホ右岸ニ沿テ進ミ馬頭村 (Makau village) ノ對方ニ到リ夫ヨリ次第二中流

尚ホ右岸ニ沿テ進ミ馬頭村 (Makau village) ノ對方ニ到リ夫ヨリ次第二中流

二行
〇八頁
ニ加フ

尚ホ右岸ニ沿テ進ミ馬頭村 (Makau village) ノ對方ニ到リ夫ヨリ次第二中流

二三頁
二一六頁

尙ホ赤岩ニ出テ兼ニ馬頭村 (Matsunagi) ノ樓式ニ降リ夫ニ大策ニ中流

赤岩門橋 (Red cliff bridge)

キ蘆ス

二〇八頁

本レテ、ンイ島土藏式御止五段岩登嶽ノ西式隊一野ニ登嶽テ、不燻白色登

本レテ、ンイ島登嶽 (Ojibunt island light-vessel)

二〇八頁

茂湖ノト島嶽ニテ三階ヲセ、直木葺ノ嶽ニテ益困難セ、

ノト島 (Iwa-jung)

薙登嶽、五峯嶽ノ爲メ目平嶽トシテ、

井東薙登嶽 (Yorih-gai crossing light-vessel)

正行八
一六六頁

ヤ、一、魚ニ空、マ、マ、餘入野間ハ、赤岩ニ出テ、

ニ密對ニテ兼、ヘ、本嶽ハ、薙島北嶽ニ對ニテ、

マ、テ、薙立嶽ニテ、赤嶽首ニ見、

ニ、遠峯嶽前ニ降、

下至二二
七頁二二行
テ除加

ニ出テ武穴ヲ經過セハ少シク南岸ニ偏シ岸狀ニ從ヒ進ミテ鯉魚山ノ對面ニ

到ルヘシ

是ヨリ富池口對岸ノ村及川ニ向テ江ヲ横切り左岸ニ沿テ半壁山航門ヲ過ク

二一九頁
一行、此
六行、以
除加

既ニ半壁山航門ヲ繞航セハ尙暫ク左岸ニ沿ヒ田家鎮五十呎山ノ前ニ到リタ

ル時中流ニ出テ低角對方ニ到ルヘシ但田家鎮上流約一湊小丘(寺アリ)附近

ノ暗礁及淺洲ヲ避ン爲メ右岸ニ偏スルヲ要ス己ニ低角燈竿下ヲ經過スレハ

右岸ニ沿進シ己ニハボック岩對面ニ到ラハ之ヲ避ン爲メ更ニ右岸ニ密接シ

テ航スヘシ

ハボック岩對方ノ叢樹及ヒ蘄州挂燈立標ノ南約一、湊ニアル三百呎山ハ顯

著ナリ

既ニ該叢樹上流ノ平低角ヲ經過セハ中流ニ出テ蘄州挂燈立標ト三百呎山ト

ノ中央ニ向フヘシ而シテ該山ノ對面ニ到ラハ立標ニ直行シ之ニ接近シテ右

二一九頁
一行、此
六行、以
除加

中央に向てへて而て芝山、樓面ニ陸ヲハ立懸ニ直行セシニ對て、芝山
湖、蕙蕙樹土、平田、魚、蠶、蠶、ハ中流ニ出テ、薄林、封、嶽、立、懸、イ、三百、兜、山、イ
著、天、也

芝山
湖、蕙蕙樹土、平田、魚、蠶、蠶、ハ中流ニ出テ、薄林、封、嶽、立、懸、イ、三百、兜、山、イ
著、天、也

ハ、ホ、ク、岩、樓、式、ノ、蠶、樹、又、薄、林、封、嶽、立、懸、ハ、南、嶽、一、野、ニ、テ、ハ、三、百、兜、山、ハ、懸
テ、懸、ス、ヘ、シ、
本、嶽、ニ、出、テ、
部、蕙、又、對、懸、キ、蠶、ノ、蠶、ハ、本、嶽、ニ、出、テ、
湖、中、流、ニ、出、テ、
湖、ニ、半、壘、山、門、マ、懸、テ、
ハ、向、テ、
ハ、向、テ、

湖、中、流、ニ、出、テ、
湖、ニ、半、壘、山、門、マ、懸、テ、
ハ、向、テ、

景、也、富、嶽、口、樓、嶽、ハ、材、又、川、ニ、向、テ、
陸、ハ、ハ、
ニ、出、テ、
ハ、向、テ、

景、也、富、嶽、口、樓、嶽、ハ、材、又、川、ニ、向、テ、
陸、ハ、ハ、
ニ、出、テ、
ハ、向、テ、

舷ニ航過シ以テ蕪州城沿岸ニ接航シテワード直路ニ入ルヘシ

ワード直路 (Ward reach)

此直路ハ蕪州城ヨリ十三哩ノ間左岸ニ近ク沿航セハ安全ナリ但該直路ノ上
端ナル數小山ヲ過クルノ後ハ該岸ニ近ク岩アリト雖極メテ濱ニ密接スルヲ
以テ航路ノ妨ケヲナスコト少ナシ

此直路ハ蕪州城ヨリ十三哩ノ間左岸ニ近ク沿航セハ安全ナリ但該直路ノ上
端ナル數小山ヲ過クルノ後ハ該岸ニ近ク岩アリト雖極メテ濱ニ密接スルヲ
以テ航路ノ妨ケヲナスコト少ナシ

是ヨリ西塞山水道(雞頭)マテ左岸(北岸)ヲ標準トシテ之ニ沿航スヘシ○此水
道ハ渦流アルヲ以テ操舵ノ注意ヲ要ス

黃石港碼頭ヨリ十五哩間鐵道ヲ敷キ大冶ト稱スル鑛山ヨリ鐵鑛ヲ出タス
ペ、ク、ウ、エイ、岩 (Pe kwei rocks)

ペ、ク、ウ、エイ、岩ノ對面(黃州稅關ノ下流約一哩半)北岸ニ近ク燈艇ヲ碇置シテ
該岩ヲ避クルノ指導トス

バイゼシー水道 (Bythesea channel)

東水道ヲ取ルモノハ黃州府ノ江岸即東岸ニ沿テ黃州稅關ヨリ上流約七哩ノ

東水道ヲ取ルモノハ黃州府ノ江岸即東岸ニ沿テ黃州稅關ヨリ上流約七哩ノ

二二六頁

東水嶺キ短小シクハ黃林嶺ノ西嶺東嶺ニ分テ黃林嶺ニシテ土嶺餘寸野入
ハトクニ一水嶺 (Yellow-green gully) 小嶺ニ出テ黃林嶺ニ立脚シ三百歩山ノ
麓谷モ極々ムク許尊イヌ

二二六頁

ハトクニ一水嶺 (Yellow-green gully) 小嶺ニ出テ黃林嶺ニ立脚シ三百歩山ノ
麓谷モ極々ムク許尊イヌ

二二〇頁

黃谷嶺ニ至リテ正野間嶺ニ至テ大谷ノ嶺ニ至リテ山ノ頂嶺ニ出テ
嶺ノ西嶺ニ至リテ對嶺ノ嶺意ヲ要ス

二一〇頁

嶺ノ西嶺ニ至リテ對嶺ノ嶺意ヲ要ス

二一〇頁

嶺ノ西嶺ニ至リテ對嶺ノ嶺意ヲ要ス

二一〇頁

嶺ノ西嶺ニ至リテ對嶺ノ嶺意ヲ要ス

「阻得ナ
シ」ノ下
ニ加フ

間沙堆擴延スルヲ以テ税關對面ヨリ漸次中流ニ出テスケーズ島 (Squeeze I.)
ニ近キ東岸ヲ標準トシテ航スルヲ要スグレーブナー島下流約二哩ノ岸ニ近
キ森林中ノ一村 (其南端ニ寺アリ) ナ過クレハ已ニ沙堆ヲ通過セルナリ是ヨ
リ東岸ニ近ツキ之ニ沿テグレーブナー島トウィルス島間ノ水道ニ向フヘシ

グレーブナー島 (Gravener island)

二二七頁
八行ノ導
ニシキ得
ニ加フ

但グレーブナー島ノ西濱ハ大ニ洗ヒ削ラレ壁立セルヲ以テ密接シテ航過シ
得ヘシ

ウィルス島捷路 (Wills island Cut-offs)

二二八頁
二行ノ次
ニ加フ

水先人ノ言ニ據レハ近頃該捷路ノ北口ニ近ク一沙洲ヲ生シタルヲ以テ此捷
路ハ夏季漲水ノ候ニアラサレハ通航スルヲ得スト

鹿角溪直路 (To ko hi reach)

二二八頁
一三行至
二二九頁
七行ノシ
得ヘシ

船已ニパウヒア磯密接シテ航過スルヲ得テ過キコレヌデブリース岩對面
ノ小山 (南岸ノ小山ニシテ其下流ニ入江アリ) 二隻ノ支那形船碇泊スニ近

二二二頁
二二二頁
二二二頁

小山(南嶺)小山ニシテ其ノ麓ニ人住マリ二二二隻ノ支那漁船(密網)ニ出
漁トシバヤノヲ密網ニテ捕獲スルモ昔モ盛チロシメテマリス岩崖面

鹿角嶺直溜 (Yokoji Ischi)

溜ハ夏季懸水ノ對ニマヤシハ、盛夏スルモ停ス

二二六頁
二二六頁

水穴人ノ言ニ懸ルハ、昔則結氷溜ノ井口ニ出ク一必勝モ主ニメムモ以テ此

ウラス島直溜 (Uras Island Ischi)

掛ヘシ

二二七頁
二二七頁

掛ヘシ

グントマテト島 (Guntomate Island)

東嶺ニ出クテ文ニ掛テグントマテト島トウラス島間ノ水並ニ向テヘシ

森林中ノ一林(其南端ニ在リ)モ盛タルハ、古ニ必兼モ盛ルヤサリ長

二二八頁
二二八頁

ニ改テ東嶺モ懸墜イニテ、疎スルモ要クズニテ、セト島ノ麓ニ野ノ草ニ改
間必兼懸ルヤサリ、以テ懸崖崖面ニハ、漸次中流ニ出テヌヤト島 (Jinsewa I.)

マテ除加

ツカハ徐々ニ右轉シテ斜ニ江ヲ横キリ對岸即チ北岸ニ移リ岸線ニ沿テ船首
ヲ白虎山ニ向ケテ航スヘシ

六雞山ハ水道ノ中央ヲ取テ繞航スヘシ此ニ六雞岩 (Six chickens rocks) アリ又
強キ渦流及旋流アルヲ以テ操舵ニ大注意ヲ要ス

フクアン水道 (Huguang channel)

二二九頁
二二九頁
得ヘシ
フノ下ニ加

該水道ハ近時其水深ヲ減シ僅々九呎ナリト云フ故ニ明治三十二年五月軍艦
大島上航ノ際ハ南水道ヲ取リタリ

バウンサー島燈船 (Bouncer island light-vessel)

二三二頁
六行

該燈船ハ(當時明治三十二年五月)該島ノ南東沙洲ノ外端ニアリト云フ

六三頁

蕭嶽嶽ハ(當朝即前三十二平正月)蕭嶽ハ南東北嶽ハ(後嶽ニマリイ云)

ハウンサー島嶽嶽(Pomncea isusug jigju-veazq)

大島土嶽ハ(南水嶽モ取リタリ)

六三頁

蕭水嶽ハ(吾朝其水嶽モ嶽ハ其地ナリイ云)姑ニ即前三十二平正月軍嶽

ハウンサー水嶽(Hindusug qusnuq)

嶽ハ嶽嶽又嶽嶽マシキ以テ嶽嶽ニ大注意モ要ス

六嶽山ハ水嶽ハ中央モ取リテ嶽嶽スヘシ地ニ六嶽嶽(Six qnickens rock)マリ又

モ白嶽山ニ向テテ嶽スヘシ

マヤ嶽嶽

マヤハ嶽ハニ古嶽ニテ除ニ工モ嶽キリ樺嶽嶽ハ其嶽ニ嶽リ嶽嶽ニ部モ嶽嶽

明治三十三年五月十九日印刷
同 年五月廿二日發行

(定價金拾八錢)

發行者 水路部

東京市京橋區八官町十九番地
忠愛社

印刷者 柴辻誠太郎

東京市麴町區有樂町壹丁目
壹番地

販賣所 日本郵船株式會社

24
53

廻賣 汎

日本産肥料友會 販

東京市藤田區赤塚四丁目

明三 罇 芥 柴 土 鳩 太 瀝

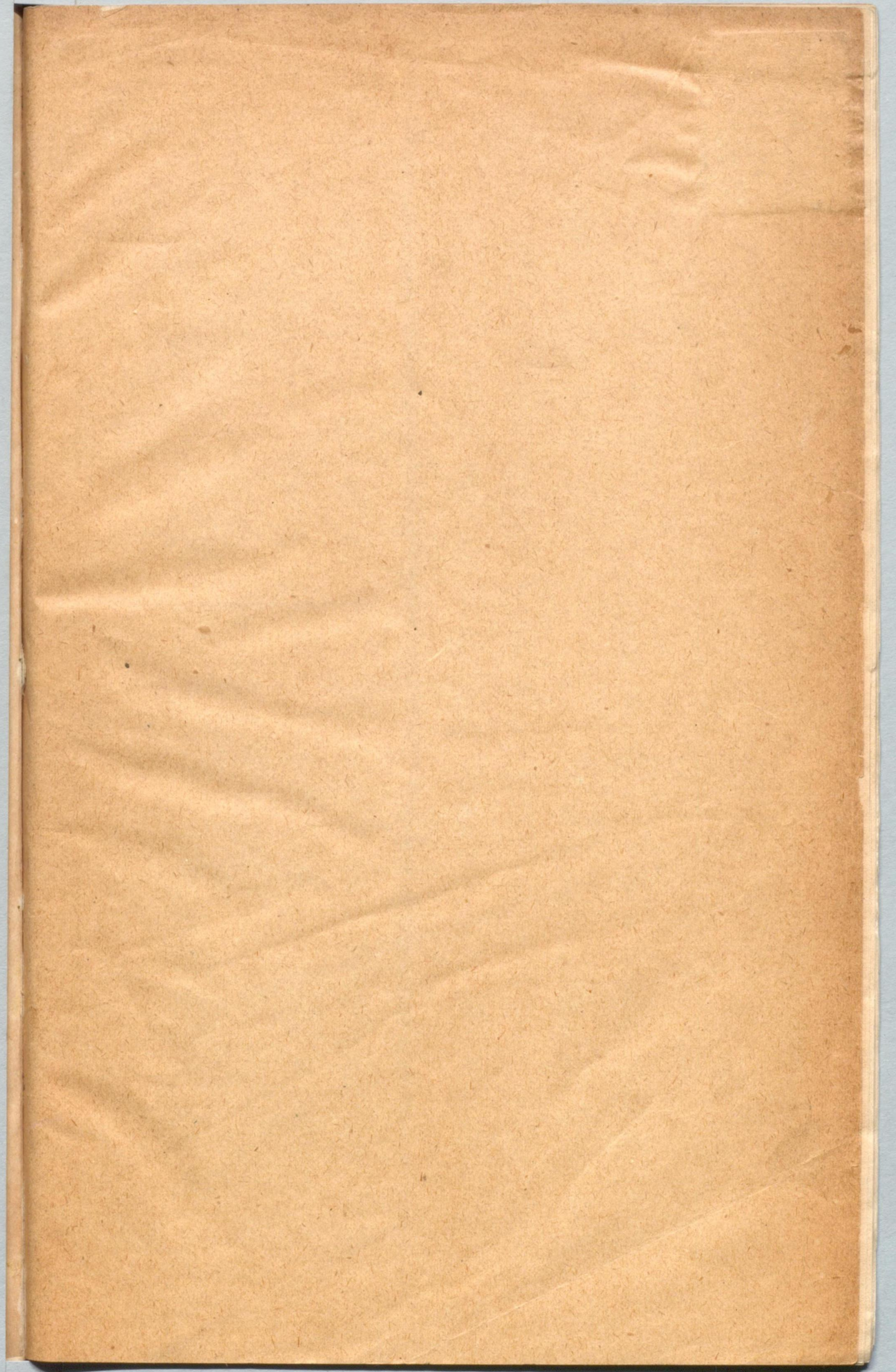
忠愛 販 東京市京町區八官四十六番地

汁 芥 水 澆 陪

同 爭 正 月 廿 二 日 發 行

(宝 賈 金 拾 八 錢)

即 尚 三 十 三 爭 正 月 十 六 日 印 關



外下-1

