

139  
304

打聞集



4



139-304

打聞集



1891



## 山口光圓氏所藏打聞集解説

山口光圓氏所藏古鈔本打聞集は、總紙數十九張にして裝綴なし。表紙より本文第十四張に至る十五張は、縦凡九寸八分横凡一尺六寸二分、中央に縦の折目あり、左右の紙端に近く上下に各二個の綴目の孔ありて、もと一張を二つ折として袋綴の冊子に仕立てたりし事を示せり。料紙は楮紙にして、古文書の裏を返して書せるものなるが、唯本文第十四張のみは白紙を用ひたり。第十五張以下は、やゝ厚手の紙にして、大きさも多少の不同あり、あり合せたる紙を便宜綴ち加へたりしものと覺し。そのうち、第十五第十六第十七の三張は、大體に於て前の諸張の縦二つ折の大きさ(即ち、もとの綴本の大きさ)に等しく、表裏兩面に書し、一方の紙端に近く上下二箇所に綴目の孔あり。内第十五第十六の二張は他の諸張に比して丈短く、上端に於て五分ばかり低く、下端に於て一寸乃至一寸三分ほど高く綴ぢられたりきと覺ゆ。第十七張は、丈はほゞ他と同じけれど幅はやゝ狭し。第十八張は、その幅、前の三張より甚廣けれど、中央よりも左の方に縦の折目ありて、ここより折れば、紙幅は前張と略同じ。而して折目に近く、左右に上下二個づゝの綴目の孔あるを以て觀れば、もとこゝより折り折目の傍を綴ちて相連續せる二張となし、ものにして、即ち、第十八張は原本の體裁にては第十八第十九の二張なりしなるべし。而してその折目より右(もとの第十八張)は紙幅前張とほゞ同じくして、文字なし。折目より左(もとの第十九張)は幅甚狭く二寸七分八分に過ぎず。その表面には文字なく、裏面には「モサスカニエソソイヒモイタサネ」の一行あるのみ。

かくの如く、この書はもと綴本なりしが、保存法宜しからざりしと見え、虫損毀損甚しく、汚染磨滅せるところ多く、且綴目はなれて紙葉の順序も亂れたるを、表紙裏に存する目錄と、紙葉に存する綴目の孔及蠹蝕破損の痕なきによりて、纔にその序次を訂すことを得たり。

この書は全部墨書にして、本文は一筆なり。表紙上の文字及表紙裏の目錄等も亦恐らくは本文と同筆なるべし。而して表紙上に「桑門榮源之」とあるは僧榮源所持の義にして、恐らくその自筆なるべければ、本文も亦榮源の筆とすべきが如し。榮源は未だ傳記を詳にせずと雖、紙背の文書は皆比叡山關係のものと覺ゆれば、恐らくは天台宗の僧なるべし。紙背の文書は原本と贍本と相混れるが、皆各別筆なるが如し。但第一張裏面のものと、第六張裏面のものは同一の文書の最初と最後の部分と覺しく、又第八張裏面と第七張裏面とは相連續せるものにて互に同筆なり。而して、此等の文書には、永保二年長治二年同三年嘉承元年同二年天永二年等の年記見ゆ。この書はその裏をかへして書せるものなれば、この書の書寫年代は、鳥羽天皇の天永二年(紀元一七七一一年)以後なること明なるが、表紙上に「或云尺尊入滅之後至于長承三年甲寅二千八十三年也從建立中堂戊辰歲至于長承三年甲寅歲三百卅七年」とあるを以て觀れば、崇徳天皇天承三年(一七九四年)頃なるが如く、紙質字體書風またその時代のものと認めらる。

本書は佛敎に關する印度支那及日本の説話をあつめたものにして、毎條「昔」の語を以てはじまり、その體裁文體用字法等、今昔物語に類似せるのみならず、之と同一の説話を録せるもの大部分を占む(本書の目錄に出せる二十七條の中、今昔に存するもの二十條あり)。されど仔細に吟味するに、同一の説話にても本書と今昔とは内容必しも一致せざる所あり。概して本書の方粗略なれど、今昔の文を省略したるものとも斷じ難く、兩者の間に直接の關係ありとは認め難きが如し。之を宇治拾遺物語に比するに、一致する説話の數は今昔に比して遙に少けれど(二十七條中七條のみなり)、その内容は殆相同じきのみならず語句にいたるまで類似せるもの多く、その間に密接の關係あるを思はしむ。(又靜觀僧正事、實志和尚事なき、今昔に見えざるものにして宇治拾遺に一致するものもあり)宇治拾遺は本書より後に成れるものと覺しければ、その編者は、本書を採つてその資材の一とせしなるべし。其他、道丈法師事の如きは今昔にも見えず、日本靈異記に一致すれども、直に靈異記より出たりや如何は定め難し。公野聖事の如きは、未だ他書に存するを見ず。

かくの如く本書の説話は未だその出所を的確に知る事能はずと雖、本書に宛字極めて多く、秦の始皇を晋史弘とし、胡國を護國とし、瀨瀨城を構結城とし、五十貫を五



十卷とせる如き甚しきものあるを以ておもへば、或は本書はその名の示す如く、種々の説話を聞くに任せて筆録せるものにして、必しも諸書を渉獵して編纂せるものはあらざるべきか。

本書の著者は未だ明ならず。この本、もし著者の自筆本にして、表紙に名を署したる榮源がその筆者なりとせば、この書は榮源の作なるが如しと雖、この本は、誤寫訂正の痕より觀れば、著者の原本とせんよりも、寧傳寫本とせん方眞に近きものの如し。されど、たとひ轉寫本なりとすとも、その原著は、用語の點より見て、今昔物語など、同時代のものと思ゆれば、この本は著作の時を距る事遠からざる寫本なりといふを得べし。

かくて本書は、今昔物語と共に國文にて書ける最古の説話集の一にして、斯學の研究上逸すべからざるものなるのみならず、當時の言語字體用字法等の研究資料としてもまた重要なものといふべし。

この本、第十四張「慈覺大師」以後の諸項は、目錄に載せざれば、原著に存せしや否やは疑問なれど、たとひ後加としても、後世のものにはあらずして、この本の筆者か又はそれと略同時代の人の手に出でたるものと認めらる。そのうち、第十五張表面及第十六張裏面の文は、共に大鏡の一節にして、しかも裏書をも引用したれば、當時既に大鏡に裏書ありしを知る事を得。又第十七張表面にあるは、大和物語の一節にして、これ亦裏書をも引用せり。この兩書は、これより古き傳本ある事を聞かざれば、この引用文は、兩書の面目を窺ふべき最古の資料として尊重すべく、大鏡の如きはまたその著作年代攻究の一資料たるべし。

本書は他に所見なく、從來全く知られざりしが、近年に至り山口光圓師この本を近江國愛知郡の古刹に得て、有川武彦氏之を雜誌書物禮讚第二號（大正十四年九月發行）に紹介せられてより始めて世に知らるるにいたれり。かくの如く、この本は現存唯一の傳本にして、今回はじめて印行せらるるものなるが、その表題に「下帖」とあるによれば、猶一二帖ありしものと思はるれど、今は傳はらざるものの如し。

今この本を複製するにあたり、紙幅は原本の約十分の九に縮寫したれども、つとめて原本の體裁を彷彿たらしめんことを期し、全紙を二つ折として書寫せる部分と一紙兩面に書寫せる部分とを區別し、何れも原本の如く印刷せり。但、原本第十八張は、前述の如く本來第十八第十九の兩張を成し、ものなれば、これは二張にわかつて印刷せり。又本會の複製本は、原本の紙面を限りに印刷し、四周に陰翳を附せざるを原則となせるが、この本は、紙端を截斷せず、且、虫損破損等ありて、紙端の出入極めて不規則にして、原本の紙端を限りとする時は原形を損ずる虞あるを以て、その外側に陰翳を残して、印刷面の輪廓を規則正しき長方形とせり。紙背文書は約七分の三に縮寫し、原本の順序に排列して、卷末に置けり。

この本蠹蝕甚しく、爲に文字の一部分裏面に折れ込みて読み難きところ多し。これ等の箇所は撮影の際十分注意を加へたれども、猶數箇所折れ込みたるまゝに撮影したるところあり。即、左の如し。

- |            |                         |           |                                  |
|------------|-------------------------|-----------|----------------------------------|
| 第一張表面第三行   | 功能之由 <sup>○</sup> モイハセム | 第四張表面第十五行 | 夕ニ <sup>○</sup> 不見               |
| 第四張裏面第十五行  | 如前申 <sup>○</sup> 子出     | 第五張表面第十五行 | イカ <sup>○</sup> チカ               |
| 第五張裏面左端上   | 因幡大江社                   | 第十張裏面第二行  | 立 <sup>○</sup> 子往 <sup>○</sup> 子 |
| 第十一張表面第十一行 | ナム見 <sup>○</sup> ル      | 第十二張裏面第八行 | 佛 <sup>○</sup> 舍利                |
| 第十三張表面第五行  | 苔云 <sup>○</sup> 尊勝      |           |                                  |



又第十四張裏面の塗抹せる文字は左の如し。

「永久二年」の左より下にかけて

大治五年  
甲午歲 廿五歲至庚戌十七年

將龜中陳終(?)帛簡龜

「阿彌陀佛」の下に

卅一

己丑 而時出言

九月廿日殿西下了廿一日辰時聞之

廿二歲

日始之

昭和二年七月二十八日

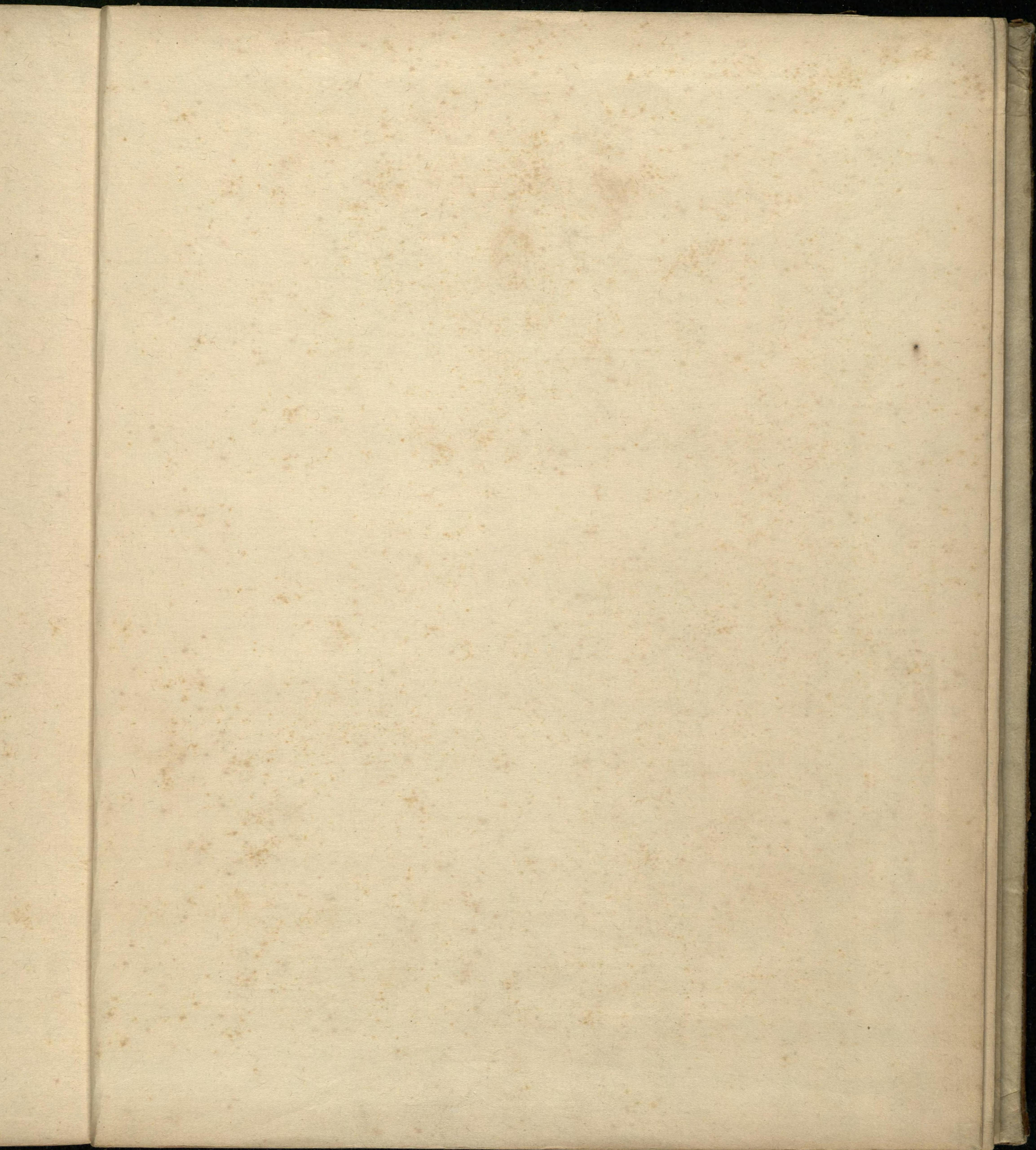
橋

本

進

吉









道流六何...

羊石金...

四行考...

清學...

人尊上...

# 打閱集

不估

付日記目錄

清... 天... 又... 歲... 長... 承... 二... 年... 甲... 寅... 二... 十... 三... 年...

打... 遠... 二... 十... 年... 乙... 亥... 歲... 二... 十... 年... 甲... 寅... 二... 十... 年... 乙... 亥...

## 交爾探源





蓮花寺

金剛寺

佛舍利

靜觀

三井寺

大佛殿

老若

佛心

玄奘三藏

寶藏

石室

心腹

道文

玉蓮

龍樹

智德

慈惠

慈惠

弘法

唐僧

錢龜

慶寺

壽勝

公野

補陀

觀音

老壽

書寫聖人。圓融院。帝王。二。被。以。奉。不。多。驗。有。之。

大。師。小。漢。城。字。玉。街。持。信。終。目。信。都。同。所。人。已。



口唐王<sup>大</sup>嘗<sup>シ</sup>造<sup>テ</sup>佛<sup>ノ</sup>種<sup>ニ</sup>造<sup>テ</sup>顯<sup>ル</sup>我<sup>ハ</sup>賢<sup>ナリ</sup>有<sup>リ</sup>智<sup>有</sup>信<sup>見</sup>世<sup>尊</sup>  
カ<sup>レ</sup>シ<sup>ノ</sup>ト<sup>思</sup>ヒ<sup>タ</sup>カ<sup>ク</sup>有<sup>リ</sup>智<sup>有</sup>信<sup>見</sup>世<sup>尊</sup>ハ<sup>ハ</sup>聖<sup>ハ</sup>アル<sup>ト</sup>尊<sup>シ</sup>ク<sup>テ</sup>人<sup>々</sup>羨<sup>ス</sup>天<sup>竺</sup>ヲ<sup>渡</sup>リ<sup>テ</sup>達<sup>ス</sup>唐<sup>ノ</sup>  
和<sup>尚</sup>ト<sup>テ</sup>聖<sup>人</sup>アリ<sup>シ</sup>ト<sup>シ</sup>テ<sup>テ</sup>拜<sup>シ</sup>等<sup>又</sup>傳<sup>ハ</sup>功<sup>能</sup>ハ<sup>ハ</sup>由<sup>テ</sup>イ<sup>ハ</sup>世<sup>ニ</sup>開<sup>ク</sup>テ<sup>テ</sup>増<sup>ス</sup>賢<sup>ハ</sup>  
早<sup>シ</sup>ト<sup>思</sup>ヒ<sup>タ</sup>也<sup>ト</sup>テ<sup>テ</sup>是<sup>レ</sup>不<sup>レ</sup>思<sup>ハ</sup>ル<sup>ク</sup>也<sup>ト</sup>テ<sup>テ</sup>又<sup>ハ</sup>佛<sup>ノ</sup>寺<sup>ニ</sup>テ<sup>テ</sup>而<sup>シ</sup>テ<sup>テ</sup>見<sup>セ</sup>ル<sup>礼</sup>路<sup>ヲ</sup>テ<sup>テ</sup>  
何<sup>カ</sup>カ<sup>レ</sup>ル<sup>事</sup>ハ<sup>ハ</sup>カ<sup>ク</sup>向<sup>ハ</sup>ハ<sup>ハ</sup>今<sup>レ</sup>達<sup>ス</sup>和<sup>尚</sup>傳<sup>ハ</sup>由<sup>テ</sup>申<sup>シ</sup>テ<sup>テ</sup>思<sup>ハ</sup>氣<sup>色</sup>存<sup>シ</sup>テ<sup>テ</sup>思<sup>ハ</sup>  
如<sup>キ</sup>是<sup>レ</sup>密<sup>守</sup>造<sup>テ</sup>賢<sup>ハ</sup>早<sup>シ</sup>我<sup>ハ</sup>ハ<sup>ハ</sup>思<sup>ハ</sup>有<sup>リ</sup>功<sup>能</sup>ハ<sup>ハ</sup>由<sup>テ</sup>イ<sup>ハ</sup>世<sup>ニ</sup>開<sup>ク</sup>テ<sup>テ</sup>増<sup>ス</sup>賢<sup>ハ</sup>  
本<sup>來</sup>清<sup>ク</sup>淨<sup>ク</sup>身<sup>ヲ</sup>清<sup>ク</sup>佛<sup>ノ</sup>手<sup>ニ</sup>テ<sup>テ</sup>是<sup>レ</sup>佛<sup>ノ</sup>思<sup>ハ</sup>顯<sup>ル</sup>此<sup>ハ</sup>カ<sup>ク</sup>イ<sup>ハ</sup>テ<sup>テ</sup>カ<sup>ク</sup>テ<sup>テ</sup>并<sup>テ</sup>无<sup>ク</sup>功<sup>能</sup>  
功<sup>能</sup>ハ<sup>ハ</sup>不<sup>レ</sup>教<sup>ハ</sup>入<sup>ラ</sup>テ<sup>テ</sup>下<sup>レ</sup>也<sup>ト</sup>テ<sup>テ</sup>王<sup>無</sup>本<sup>ノ</sup>思<sup>ハ</sup>此<sup>ハ</sup>カ<sup>ク</sup>イ<sup>ハ</sup>テ<sup>テ</sup>カ<sup>ク</sup>テ<sup>テ</sup>并<sup>テ</sup>无<sup>ク</sup>功<sup>能</sup>  
造<sup>テ</sup>テ<sup>テ</sup>思<sup>ハ</sup>カ<sup>ク</sup>謗<sup>ハ</sup>思<sup>ハ</sup>振<sup>ル</sup>也<sup>ト</sup>テ<sup>テ</sup>其<sup>レ</sup>心<sup>ヲ</sup>給<sup>テ</sup>テ<sup>テ</sup>遠<sup>ク</sup>國<sup>ニ</sup>流<sup>ス</sup>又<sup>ハ</sup>其<sup>レ</sup>後<sup>ニ</sup>天<sup>竺</sup>  
ヨ<sup>リ</sup>佛<sup>ノ</sup>渡<sup>リ</sup>ヤ<sup>カ</sup>テ<sup>テ</sup>天<sup>竺</sup>ヲ<sup>渡</sup>リ<sup>テ</sup>又<sup>ハ</sup>カ<sup>ク</sup>テ<sup>テ</sup>カ<sup>ク</sup>テ<sup>テ</sup>有<sup>リ</sup>國<sup>ノ</sup>内<sup>ノ</sup>下<sup>レ</sup>也<sup>ト</sup>テ<sup>テ</sup>  
王<sup>收</sup>貴<sup>カ</sup>リ<sup>給</sup>テ<sup>テ</sup>使<sup>シ</sup>テ<sup>テ</sup>即<sup>チ</sup>奉<sup>テ</sup>王<sup>對</sup>面<sup>ニ</sup>渡<sup>リ</sup>志<sup>向</sup>給<sup>テ</sup>テ<sup>テ</sup>板<sup>達</sup>ノ<sup>聖</sup>  
如<sup>キ</sup>元<sup>聖</sup>人<sup>也</sup>必<sup>ズ</sup>法<sup>流</sup>ス<sup>ハ</sup>人<sup>也</sup>件<sup>聖</sup>ニ<sup>テ</sup>為<sup>テ</sup>法<sup>流</sup>流<sup>ル</sup>渡<sup>リ</sup>也<sup>ト</sup>テ<sup>テ</sup>カ<sup>ク</sup>テ<sup>テ</sup>我<sup>ハ</sup>ハ<sup>ハ</sup>元<sup>聖</sup>推<sup>テ</sup>者<sup>也</sup>  
造<sup>テ</sup>罪<sup>ノ</sup>思<sup>ハ</sup>テ<sup>テ</sup>警<sup>テ</sup>テ<sup>テ</sup>使<sup>シ</sup>テ<sup>テ</sup>在<sup>テ</sup>返<sup>シ</sup>テ<sup>テ</sup>使<sup>流</sup>ル<sup>也</sup>而<sup>シ</sup>テ<sup>テ</sup>行<sup>テ</sup>テ<sup>テ</sup>所<sup>ニ</sup>テ<sup>テ</sup>願<sup>ハ</sup>カ<sup>ク</sup>テ<sup>テ</sup>亦<sup>ハ</sup>尚<sup>ハ</sup>早<sup>シ</sup>  
共<sup>ニ</sup>給<sup>テ</sup>テ<sup>テ</sup>葬<sup>送</sup>テ<sup>テ</sup>在<sup>テ</sup>表<sup>ニ</sup>草<sup>鞋</sup>介<sup>足</sup>許<sup>アリ</sup>テ<sup>テ</sup>真<sup>粹</sup>ハ<sup>ハ</sup>元<sup>聖</sup>ハ<sup>ハ</sup>由<sup>テ</sup>シ<sup>テ</sup>啓<sup>ル</sup>ハ<sup>ハ</sup>也<sup>ト</sup>  
之<sup>レ</sup>使<sup>使</sup>返<sup>テ</sup>テ<sup>テ</sup>由<sup>テ</sup>表<sup>ニ</sup>時<sup>ニ</sup>玉<sup>梅</sup>悲<sup>給</sup>テ<sup>テ</sup>無<sup>限</sup>計<sup>ハ</sup>亦<sup>ハ</sup>尚<sup>ハ</sup>對<sup>テ</sup>天<sup>竺</sup>ヲ<sup>渡</sup>リ<sup>テ</sup>渡<sup>リ</sup>也<sup>ト</sup>



南チカ道。流砂ト云ふ。年八十許ノ老僧ノ膏粒草鞋。半足ハハナ早  
天竺サニ悉ク此亦為ニソリテシテソノ老法師方有信ト思テ元礼ニ膏粒之  
又ニ重過ニケルカカ知ラシテ解リテソトテ流下無限ニ復テモ  
本ノ國ニ歸テ高シ守テテ歸スル信懸テ給ナリ  
首鹿音ノ史記之特天竺ノ僧渡リ王ヤヒ給テ是供物トシテ國  
来ル佛申ス尺迦牟尼佛ノ弟子也佛は佛ガ為ニ遠ル天竺ヨリ来也ト申  
テハ王ト膜テ極アヤシ衣袴人ニ名ニ名佛ノ弟子トナル佛ト云物不知是ハ  
○スルノ物也○ニ返スルヲス獄ニ坐テ自今如是奇異ト云物今ヨリテ獄  
ニ坐ス深ク内門テ重シクシメテ之ヲ宣旨ト下サテ獄ニ賜テ獄ノ爲物  
宣旨ノニニ中ニ重罪凡物シテ之ヲ龍トシテ上リ下リ相ツ山僧佛法傳ニ思  
相テカシ進目シ目スル我今師人迦牟尼失給テ後久成ヌトモアラニ  
外法院我ニ助給テ念テ目ニ天迦佛丈六ノ神樂ノ苦金ニ充テ  
シソラヨリ飛来給テ此獄所シテ破給入リテ取テ去テ次ニカクノ道人共  
首免シ給テ思ヒニ時返去ヌ獄ノ苦ニ復空ニ物ノナリテハ出見ハ金







三蔵王ニ会利出給由申ス王復テ律テ尺給ニ実ニ琉璃堂内丸白  
玉アリ堂内ヨリ白光ヲ放ツ玉ト稱ニ貴カリ給テ三蔵申ニ随テ速ニ塔ニ  
造給テ此舍利ヲ女持奉給ヘリモ寺名ハ五者寺ト付心造給ニ寺外  
。昔近世當時ニ日テリ多クシテ八南殿ニ六千人ノ貴僧ヲ格ヒテ大般泥  
シ清シ給テリ漸讀ノカタニ成モ空ニヤ晴ニシテヤ有ニシテ信ル玉ト  
然レテ蔵人頭ヲシテ静親僧云々律師ニオハシテ作レ給ニ様ニモ力守ニ  
祈モ露ヲ驗シ元ニ下薦坊ト稱シ坐シテ香爐ヲ持テ年ノモト北向ニ  
立テ別ニ祈申ササ思食核アリテ此作レ給ニ作レ給ニ三香爐ヲ  
取テ南殿ノ水橋ヨリ下テ井ノ南ニ北向ニ立テ目シテニ立リ他僧  
共ニ此ヲ讀メテ以テ律師ノカラテ立テ集テニ公卿南殿座坐見  
殿上人ハ六殿ニ立テテ見諸僧ハ春花ノヨリクク西見見程此律師  
持テ立ル香爐ニ燵スニ上ニ坐シテ香爐ヲ左右手ニ取レリ目  
ニシテニカニステ香足シ額ニ當テリ以燵リ虚空ニ付テ人々雲空ニ  
兩テカ圍テ雨俄ニ降又見レ人貴又元ニ玉ノ賢ヲ稱ハシテ  
貴思食テ僧都ニ成給テテリトナム



智達大師唐ヨリ歸<sup>ル</sup>テ我門後佛持<sup>テ</sup>一<sup>ノ</sup>所<sup>ニ</sup>住<sup>シ</sup>近江國<sup>ニ</sup>  
心<sup>ノ</sup>突<sup>リ</sup>郡<sup>ニ</sup>大友<sup>ノ</sup>三<sup>ノ</sup>子<sup>ノ</sup>立<sup>テ</sup>路<sup>ニ</sup>上<sup>リ</sup>有<sup>リ</sup>三<sup>ノ</sup>木<sup>ノ</sup>ナ<sup>リ</sup>寺<sup>ノ</sup>底<sup>ニ</sup>見<sup>ル</sup>石<sup>ノ</sup>一<sup>ノ</sup>塊<sup>ニ</sup>  
石<sup>ノ</sup>管<sup>ニ</sup>名<sup>ヲ</sup>并<sup>テ</sup>有<sup>リ</sup>昔<sup>ノ</sup>後<sup>ノ</sup>住<sup>シ</sup>僧<sup>ノ</sup>告<sup>テ</sup>井<sup>ノ</sup>一<sup>ノ</sup>ナ<sup>リ</sup>名<sup>ヲ</sup>三<sup>ノ</sup>井<sup>ト</sup>申<sup>ス</sup>三<sup>ノ</sup>代<sup>ノ</sup>  
一<sup>ノ</sup>王<sup>ノ</sup>生<sup>ル</sup>路<sup>ニ</sup>上<sup>リ</sup>湯<sup>ノ</sup>ノ<sup>ク</sup>三<sup>ノ</sup>木<sup>ノ</sup>ハ<sup>ニ</sup>井<sup>ノ</sup>申<sup>ナ</sup>リ<sup>ト</sup>一<sup>ノ</sup>堂<sup>ニ</sup>瓦<sup>ノ</sup>ノ<sup>ク</sup>二<sup>ノ</sup>蓋<sup>ニ</sup>造<sup>リ</sup>  
内<sup>ニ</sup>丈<sup>六</sup>ノ<sup>竈</sup>去<sup>テ</sup>堂<sup>ノ</sup>傍<sup>ニ</sup>房<sup>ノ</sup>見<sup>ル</sup>人<sup>モ</sup>死<sup>シ</sup>ア<sup>リ</sup>方<sup>ニ</sup>年<sup>百</sup>余<sup>感</sup>許<sup>ナ</sup>リ<sup>ト</sup>  
老<sup>シ</sup>ト<sup>テ</sup>揚<sup>テ</sup>長<sup>ク</sup>委<sup>テ</sup>見<sup>ル</sup>鯉<sup>ノ</sup>イ<sup>ハ</sup>骨<sup>シ</sup>食<sup>テ</sup>行<sup>ク</sup>鬼<sup>ノ</sup>力<sup>限</sup>无<sup>シ</sup>三<sup>ノ</sup>方<sup>ノ</sup>在<sup>ル</sup>  
ト<sup>人</sup>向<sup>テ</sup>鯉<sup>ヲ</sup>ヤ<sup>テ</sup>イ<sup>リ</sup>テ<sup>ト</sup>ヨ<sup>リ</sup>外<sup>ニ</sup>ス<sup>ル</sup>ト<sup>カ</sup>僧<sup>ノ</sup>力<sup>穴</sup>開<sup>キ</sup>貴<sup>ク</sup>  
見<sup>ル</sup>ト<sup>モ</sup>イ<sup>テ</sup>カ<sup>タ</sup>ラ<sup>フ</sup>老<sup>僧</sup>云<sup>ク</sup>此<sup>ノ</sup>寺<sup>ノ</sup>勅<sup>ノ</sup>勅<sup>ノ</sup>世<sup>ニ</sup>ア<sup>リ</sup>是<sup>ノ</sup>寺<sup>也</sup>大<sup>師</sup>ヨ<sup>リ</sup>外<sup>ニ</sup>  
持<sup>テ</sup>給<sup>テ</sup>人<sup>ノ</sup>元<sup>此</sup>寺<sup>立</sup>給<sup>ル</sup>威<sup>ノ</sup>嚴<sup>老</sup>テ<sup>心</sup>ろ<sup>ウ</sup>思<sup>給</sup>ル<sup>カ</sup>ら<sup>傳</sup>奉<sup>ル</sup>也<sup>ハ</sup>也<sup>ハ</sup>  
才<sup>只</sup>ト<sup>テ</sup>茅<sup>ノ</sup>房<sup>ニ</sup>掃<sup>ク</sup>又<sup>テ</sup>慧<sup>ノ</sup>有<sup>リ</sup>唐<sup>ノ</sup>車<sup>ニ</sup>乘<sup>テ</sup>人<sup>ノ</sup>心<sup>元</sup>キ<sup>米</sup>リ<sup>此</sup>寺<sup>ノ</sup>  
仙<sup>ノ</sup>守<sup>ト</sup>樵<sup>ノ</sup>格<sup>ト</sup>同<sup>ク</sup>大<sup>師</sup>ノ<sup>勅</sup>勅<sup>ヲ</sup>拜<sup>テ</sup>又<sup>テ</sup>ト<sup>カ</sup>夫<sup>ノ</sup>不<sup>知</sup>也<sup>ハ</sup>也<sup>ハ</sup>也<sup>ハ</sup>  
人<sup>ニ</sup>此<sup>ハ</sup>ト<sup>カ</sup>御<sup>記</sup>同<sup>ク</sup>御<sup>尾</sup>御<sup>神</sup>ノ<sup>御</sup>坐<sup>セ</sup>ト<sup>ラ</sup>サ<sup>レ</sup>ハ<sup>ス</sup>也<sup>ハ</sup>也<sup>ハ</sup>也<sup>ハ</sup>也<sup>ハ</sup>  
見<sup>ル</sup>此<sup>ノ</sup>老<sup>僧</sup>モ<sup>猶</sup>故<sup>有</sup>物<sup>ヲ</sup>季<sup>見</sup>ト<sup>テ</sup>信<sup>ニ</sup>入<sup>リ</sup>悦<sup>給</sup>ル<sup>カ</sup>ラ<sup>今</sup>度<sup>ノ</sup>  
イ<sup>ニ</sup>三<sup>ノ</sup>木<sup>ノ</sup>香<sup>ハ</sup>ハ<sup>サ</sup>レ<sup>ト</sup>思<sup>テ</sup>入<sup>リ</sup>見<sup>ル</sup>鯉<sup>ノ</sup>骨<sup>ヲ</sup>見<sup>ル</sup>蓮<sup>花</sup>ノ<sup>一</sup>葉<sup>ノ</sup>元<sup>ノ</sup>草<sup>カ</sup>  
花<sup>ノ</sup>錫<sup>入</sup>テ<sup>煮</sup>食<sup>散</sup>テ<sup>警</sup>近<sup>隣</sup>ノ<sup>法</sup>師<sup>有</sup>向<sup>テ</sup>此<sup>ノ</sup>老<sup>僧</sup>ノ<sup>ハ</sup>



初得高和上公申上人夢示勸勸三月見法空室ガク無人且住於此

今亦有見于今于仙詩唱也

首弘法大師唐渡院真言惠果四周聖習院于得院惣五右唐岸

立院于日本方之向于我之入勸勸中寺于有へ而此寺落

根院院飛雲中入此因輝生王二傳得佛法真言方下中院

東守真言宗弘下持于年漸老院程二我根五右落

于而山之院上元純國ノ保都野方人山ニ此之老

業山ノ寺ニ此ノ唐ノガニ性テ犬養具々此唐其良大師ノ向岸

ノ聖人ノカチハ性院ト云ハ唐ノ入定スハ此五右落上根

性リトイハ給唐書養ノ其而ハシシヨ知タトシ方馬院ニ之テ

山ノ中ニ平ノ夕于ノ味名様ニテ多クニ客ノ夕于中ニリ

竹林ノ根ニ生並タリ一本橋中大ル方ニ五右字立テ表

此之定ノ所トハ知又此唐書養ノシテ聖人此ニ住院

才トアルハ上ト云ハ大師唐書養ノシテ法空方申上向院

ノ下ノ明神















シ表衣ノ袴ヲ手カクニ鼻字カニ申シ今ニ此國ニ七年ニ余ハ  
他國ニ流ガス下由テ入レ下也今終ク下モホスニカクハ今カキ  
ニエリテ今年八年朝夕ノ者送ルカタ屋ノ内ニ室シ造テ居テ也  
老ル物ノ聞ハ廣ハ水ニ送ルカヤルカ出テ向水見テ此老人作サ  
ミカト申時ニ王作院核イカ下ニヨリテ若ヨリ老人ヲ檢ルカ  
ヨリ下ノ心シ思ニ老ク貴ニ國ニテアリケル遠國ニ老ク共殊  
女上中下平云モエハ室有下スレ又老人ヲ檢ルカ國ノ名ハ檢テ養老  
國付ハ此ヨリ後十國ノ改リナラ平カニセケリ  
昔天竺ニ佛ノ切利天ニ昂給ル程優願王ノ意奉リテ殊檀木ニ造奉リ  
給ル佛ホシニハ此佛親許ニ入給テ後ニ此梅置ル佛ニセヨリ貴テ  
此佛親許ノ聖此シ盛テ井テヨリ此佛人ヤ道テラフルト思ハ  
夜ニ蓋ニ當ルヨリナノイ子ノカカ多ク吟道シ往テ天竺ニ佛出給ル國ニハ  
此佛オセストモゴトナハ物共ヤリ唐ニカレトテ先佛モオセズ先佛  
渡奉テ通ヨリ人シ導カト思ハカノ壽モシニテ盜タテテ往心ノ内  
佛アト思食テ蓋鳩ノ佛ヲ履許夜鳩ノ佛履タテ往  
此國ノ王ノ所モトニ來ニ此國ニ天竺ノ意ノ向各ニ云ニハ先國ノ業方モ

國傳大仁記

卷之三



終末ニ遠サレ一人進テコト思フ以國ニ安ム南國王此大帥ニ

同治思シ中令ハ南テ位位有テ限リ元シヨニ至ノオラス極哉

アリテ天女ノ子ニカシルテ限リ元シカレニ此聖イニク

今道ノタカカシテタラカシ老ニテリ本ニテ此佛シ度ニ

法ハカニ傳ハムコソ并ノ行ニハアラメカニ二人思テアラハ本ニ

タニ口ハハ此佛ニメニタ一夜ニテリ聖考板イタラテテ

ハムヲ男子生テケリハ上羅什ニ蔵也如ク度此佛シ度付

シ利答ニシ花終シ度コレニテラス又ノ徳論シカイト

ナレモタ此ニ蔵ノトケリ萃此佛シハ度ニ度タニシテ

度ニタテテナリ清岸有ニイニシカレ佛也

昔云然ニ蔵傳ハ佛シテリテ天竺ニ渡西ニ進テ仙

云カニ遠シ往道トケリテ日クシ又南ニハタニ是ニカ

トモシ名物四五百人アヒ又人ニアヒ又ト思テ收

ノイナリケリスハ極モナリ心強シ音ニサケテ讀程

此音ニ聞ク鬼ニテケリ



定テリ此心終ニ寂ク夫生ヨリ渡ル向道ニテ侍テ此心ノ終也此物ハタテニ此  
後ハ山ノトヨクス入レ往ル人ハ此カニタテ先アリシス、往ルニモイハク覺香ス漸  
ヨリテ見ル草カシイナラヌアリ身歎ノタニ見ス覺ノタカクハ鼻ヲクテ  
アヤシク強ヨリテニハ一人死人アリコカ香ナリイリト見程ニシテ後ニ生先物  
ナリナリトテテトノアリサ向汝何人イカニ下アリテカ字ハ風ノ病人ト卷  
テ我ハ女ナリシニ母トイフカウヨリアララニ至ニテ出先也覺サノカクモイハ  
タテテ母モシロヒテカクカ山ニ捨テ去ニ先ナリカシトモ壽ハ限アリトハカレ  
シ病ノスレトモ死モヤラズアルニ此ナリ謝テ覺テ苦モイカニテカ此病ハ  
ハ遠ニ平定ト申シカレモ覺ニタテテ人モナレハカキ有ナリトイフナリテ三歳  
ヨリ左タツカシテカ身ハ不降ニ成レタリ我カ身モ又不降身ナリ同身シ  
以テ他ラキカレハハテラス我カ身ヲ子フリテ汝カ病ヲ後トシキテ病  
人トテテ身ヲ任ス聖ヨリテ育ノ程ニ先子見身ノ世流ノ如ク覺  
解ハ方ナリテ草草其皆効テス向腹ヲ送トモ悲心深ニ覺モシテ又  
テカレシカリケルハテテ女ノアト例ノ肩成テカレモテイケルハハニ先物ハ  
ニテハハ後知セスル程ニ頭下シタリ覺テ下程ニ只覺ニハイタツテ程ニモイハ  
ハ穴ニ香出キ又又見ル朝コノサシカカ如ク先覺出キ又覺テアヤシテ見ル此病



至人入貴、觀世菩薩成又為惡人于宛曲又年仿此并起之病院  
多ハハ汝ハ真ノ業、聖アリ其心ヲ類カクニ病人秋シ見ルハ強貴  
カカハ我持心經此傳ハ之隨ニ此ノ宗ヲ以カニ世ニ傳テ衆生ヲ導テ所傳ハ得テ  
三止ハ心經是也此經シ該已給テ後至モハ覺者ト思ハ返テ宗ニ香ハ成  
木車モ三ナリト也、金色ノ光ニ成テ并カハ核ニ失給又テ此經シ貴テ鬼相  
傳カテ給テ心經ニ此也此是法門若シ業集テ度拜給テ天竺ノ王種ト實  
シ聖ニ賜、此中ニ一、鐵アリ入カ物共ニ盡セ共錫在物食人速ニ病登又也、  
傳、シヤテノ實ニ有カテ聖ノ貴ニ賜節聖人賜テ心毒ト云川ノ渡ニ船半許  
日方マニ方フテ多シ法門佛沈又ハ之聖大破シ立テ祈給テ其ノ驗ハ三藏ノ  
給テ此船ノカカラフ有核有云若ハ厄玉用カ物有其驗ラ見給テ祈給程  
川半ヨリ看物出テ此錫シ氣聖多法門ノ沈ヨリハ此錫ヲ出テ思テ船入ニ船半ヨリ  
至ニ渡又テ多ノ法門トモ處ニ以渡テ其ヨリマハサノ大ソノ法門トモ絶ス  
昔實志和向トシ聖オハシケリイニ貴テ亦シケル王ノ形ニ世ニ去梅也ト書仰三人  
シ至カ一人テカハ出カ多クテ三人ニ出中ニタラム守ニセテテキ節三人ノ盡  
師聖ノ房ニ三ツテカハノ下ニヨリテ多ク參カテ申ケルハハテテ定キ法眼ヲト人  
テ去出對給テ有カ三人ノ盡師出カ、箱シ並テ三人並テ集テ下サテテ程ニ六  
シノカ秋アリ其シ見テカハノ下ニヨリテ多ク參カテ申ケルハハテテ定キ法眼ヲト人  
大箱ノ血ヲ以テ額、皮シ楸切テ面、色ヲ左右年、年ハ金也并ノ願



之ニテリ此心燈ハ天竺ヨリ度ハ向道ニ時々三心ハ經也此書ハタテニ此

物出タリ一人ノ畫師ハ千年親善見ル一人ノ畫師ハ正親善ト見ル各ハ三三三

奉タリトハ三警給テ別使シテモシテ給テカキテ三極ニ生給ケリ

前守多院ノ帝玉所ニ時ニ斬人ノ將軍シテ新羅ヲ打ニ遣ス多ノ船ニ

多ノ兵シテトハシテ此トニヨリ新トニ極ノサテス物向ニ異國ノ兵ニ由占申

ソトニ警テモヨシ有不足内國案ヲ請テ調伏法ヲ行ス三并奇ノ智證大師佛

ニオシテリ七日滿壇ノ上ニ面多ヨリテリテ六法ノ驗有ハリテリテテ結願ニテ

本ノ唐ニ歸ニテリサテ利人ノ將軍出向ニ病ニテ死テ智證大師ノ唐ヨリ歸テ

諸國ニ向テ利人ノ將軍ノ死ハ此人ノ祈ノ驗ナリテ知ケリ

菩薩共給公ニ禮ニ羅喉ト佛共ニ見ニ更ニ多クニ此世界ニテハテカレ

殊ニ見ニトテ十方恒ハハノ世界ヲ過テ佛所國ニ參テ有禮ニ佛トシテ

父ノ人迦摩尼佛共給公ニテテテテテテテテテテテテテテテテテテテテテ

甲ノ邊ヲ難堪ニテテテテテテテテテテテテテテテテテテテテテテテテテテテ

給ニイトヤシトテテテテテテテテテテテテテテテテテテテテテテテテテテテ

臨ニ見奉テテテテテテテテテテテテテテテテテテテテテテテテテテテテテ

問テテテテテテテテテテテテテテテテテテテテテテテテテテテテテテテテ

答テテテテテテテテテテテテテテテテテテテテテテテテテテテテテテテテ

又此ノ佛トシテ思給テ道ニ他人ニ異ニ倍テ我ニ集テ子思迷テテテテテ



笠ニ龍樹并ト申聖人ニシテハ始ハ佐トシ時佐ニ又シ談アセテ陰秋  
ニシテ造其意シ造ニ様ハヤリ米ヲ五寸ニ切テ影<sup>カク</sup>アヒニ百日中ニ其  
ハテ造ト樂好ム有ヒ其造ヲ終テ造セ其ヤリノシモトリニサヒ隠ト表ノ様  
秋シ隠ト葉セケリ此三人ノ佐心ヲ合テカノ陰秋ノ葉ヲ首ニ指テ王宮ニ奉  
諸ノサレ違ラ犯<sup>タ</sup>サレ違秋ハ石見又物人キテケサレハ各ノ異ヲ玉トシヒテ  
中ニテ造ト申人ニ此物ハ由カヤラシ造テ有物共ナリスハ様粉<sup>コ</sup>常宮中  
ニテケリト云サレハ身ヲ陰ト物ナリモ是カタク付テ方<sup>カタ</sup>常ハヒルノ類ナク粉<sup>コ</sup>ニテ宮  
内ニシテノ降<sup>ノ</sup>多<sup>ク</sup>様ニシテ粉<sup>コ</sup>トシハニテ此三人ノ物ノ宮中ニ有ヒラニ團<sup>ク</sup>龍<sup>ノ</sup>足  
致ノ類ニニ随テ大分枝<sup>ノ</sup>名物共ヲ入テ是カタク付テ所<sup>ノ</sup>椎量<sup>ノ</sup>切ケル二人ノ切伏  
龍樹并思<sup>ヒ</sup>ロヒキサノ御モノスツシニカヒテ伏シ給テ多<sup>ク</sup>類<sup>ノ</sup>立<sup>テ</sup>給<sup>テ</sup>ケヤ有ム  
切物二人ノ切伏テケル二人ニテ有ケルトテ切サレ未<sup>ダ</sup>又其後二人ニシテ分<sup>リ</sup>テ龍樹  
并ハ賢<sup>ク</sup>宮内<sup>ニ</sup>逃<sup>レ</sup>カシ給<sup>テ</sup>此ニシテテは師<sup>ニ</sup>成<sup>テ</sup>カク龍樹并<sup>ハ</sup>成<sup>テ</sup>佐<sup>ナリ</sup>  
若尾張國ニ留<sup>リ</sup>返<sup>ル</sup>者有<sup>リ</sup>田<sup>ヲ</sup>打<sup>テ</sup>立<sup>ル</sup>向<sup>ニ</sup>ニカニ神<sup>ナリ</sup>テ落<sup>ス</sup>又見<sup>ル</sup>カ  
中<sup>ニ</sup>童<sup>ノ</sup>核<sup>ヲ</sup>谷<sup>ニ</sup>オトリ入<sup>テ</sup>テテ<sup>テ</sup>者<sup>ノ</sup>シサケテ打<sup>テ</sup>テス電<sup>者</sup>有<sup>リ</sup>ニシ我<sup>ノ</sup>打  
方<sup>カ</sup>我<sup>ノ</sup>空<sup>ニ</sup>上<sup>ル</sup>カ子<sup>ト</sup>成<sup>テ</sup>米<sup>ト</sup>シケル老<sup>州</sup>子<sup>モ</sup>无<sup>ク</sup>レケル人<sup>ニ</sup>取<sup>テ</sup>電<sup>シ</sup>  
桑<sup>ノ</sup>本<sup>ノ</sup>本<sup>ニ</sup>カ<sup>ク</sup>尋<sup>テ</sup>其<sup>ノ</sup>桑<sup>本</sup>ヲ便<sup>テ</sup>空<sup>ニ</sup>登<sup>ス</sup>者<sup>ノ</sup>婦<sup>ヲ</sup>妻<sup>ニ</sup>シテ申<sup>テ</sup>後<sup>ニ</sup>真<sup>ノ</sup>才<sup>字</sup>







八世ノ玉夜光ル玉ノヲテクシ以リケル蔵ニ盗ニ物ノイカニテ入ル方有ル此ヲ  
ナリ王此ヤ取ツテ疑ハ思ケル高樓ノ有ニ目出テ七寶ヲ以テ疾リ玉播シ  
懸ニシシ地ニ數目出テ著疾共シテ竹竿篋篋ト方セテ持此玉盗人シテ  
イカク解浦シテ死ニ核ニ酔シ伏シ其核ニ此男シカラカク疾名樓上ニ井チ登テ  
伏疾來者代テ休テモイカク酔ニシテ露不知醉漸ニサテオノアカリテ見ル此女ニ  
飛ス目出シニキルニ米ケリ見ルニ四角ニモモラス香ハシクシタリカクハナ  
限元ニ玉播懸ニシタリエモ又ニ色上ニハリイカク數ニシタリ目出テ疾共數上玉來來  
ニ井チナリテフヒハシハシ遊戯ス我ハイカクハニキルタスド思テカクテ道女ニ  
ニハシテ向テ女ヲ養核是ハ天セテ養ルハイカクシハ天ハ生ルハトテ女ヲ養核  
ニハ虚言ヲセハ天ハ生ルハトテカク梅核ハ六盜ヤシテ向スルハ虚言セ又物天ニ  
生トメ爾等ハ有ニ虚言セシ思テ盜ニテ其國王ノ寶ニ玉盜ヤ有シト  
向ル其時ニ盜タリテハ三方持テ向ル其シト人シテ有テ送ニ爾テ向テヤ云  
トハカリテセリサ女虚言セ又人ノ生ルハ天ハトテ次ニ女由核盜ヤシテ盜人其養ハ  
サハ居並名女共ノ顔ヲニテリロク久固顔ヲテテ顔ハ入テ物モラス成又  
度ニ向テ更ニ養セス女ノヒテカク物ヲ又物ハ天ニ生スルテ送下ニ帝王タカリ  
ヒテカクサニシテカク分リ出テ思テ思給核此盜人ヲ大長ニ成テ一心ニ成テ  
梅核ト思テ大長ニ成テ又サハカクナリモ大長ニシテ合給イニシテ成テ後ニ



竊隠ニタリナク牙ニ成ヌヤ故ニ帝王大臣ニタラハテ内ニ思下ト有  
先年ニ我ノ三ノ山竊ニセシ玉ヲ去ル盗シ其返スト思ハ得ハ核モ元ニ其ノ盗ル  
人ニ尋テ返ル也名人此國ノ半ヲ知セト思中作下セト作院時ニ大  
臣ノ思核我ノ玉盗ト下ハ身斬ニ盗タルナリ方ルヲ國半知テ知ハハテ八深隱ニハ  
左方セ此時ニ申出テ半國知テ知ハ思テヤシラテ三ヨリテ帝主申シラシテハ  
盗テ以テ送ル國賜ハス是シ奉テ帝主其ノシリニシラシト思テ國半知ル  
宣下セ又シラリ玉取出奉ル帝主ノ核此玉乃ハ日果思ル本意  
今ノ叶テ大臣半國知ル帝主ノ核先年二天人虚ニ登テ有シモハテ  
頭ニ入テ有シハ多量ト作院時ニ大臣申シ先年盗ル也ト信房入新幅ノ後ヲ  
讀テシテ存リ方人盗ルテ候ノ云々ト申テ奉ル大臣信房ノ後讀テ核人向  
六目信房天ニ三ヨリカスト讀ル例天六目三ヨリカスト知リタル此様ノ上再ナシタルノ事ニ  
目三ヨリ方ハ大臣六目又テ外リト思テ物申テ作院時ニ盗ル也ト申テカラシテ  
カラズモ今日大臣ニテ國半玉ハ成サラシ今日カラ成テモ盗ト申テト云々ト申テト  
後ニ我ノ信房ノ語今日トラキテ心ニ要下善下ハロシラルト元シ同方  
也物心好美物ノ魚下シ善下ハロシラリ春座ニ佛御指シ切ス八領ニ并  
以ハ承ス阿闍也玉ハ文シ密スハカテカ生死ヲ除ム盗人玉ヲ盗ル大臣位ニ登ヤハシ  
リ又善惡一ナリト云フ







































蘇惠之師 康保三年 任庶直廿年 卒五十七歲

伴惠直

村上朱衣帝 康保四

實賴 康保四年 崩白

勤官殿

餘慶信正

永祿九年 比任府主

已上三人同時

一除年

道長 所堂入道殿

初由多高修 運表十之半 枇杷大仙 藤原仲平 御在逃  
少身 不動明王 像遺之 二用 松雲 竹屋 和志 瓦動等  
今大書 其也

庚午年

阿彌陀佛

辛丑歲

甲午白名 辰 四年四月八日 甲辰 乙未 日 雲 樓











信長保六年五月廿日任少僧都

大和國人 未長保二年月日任法橋上人 實於三年正月申辭退

頸陀 上品般若經教一日 一作阿練若 二常乞食 三細衣

五節量食 六中後不飲漿 七男向住 八樹下住

九露地位 十常坐不臥 十一糞土食 十二宿三衣聽法人







物語

オリ井松テニタケト秋御冬に當り松テ高ニ山ヲ三々せ松ハ肥前

ニテ沙午ハナノヨリトイフ人ウ午ニオハシニシケル時殿上ニタリケルシ御

ホロシ松テケルハ所上ニカシラオロシテケル人ニモシラシ松ハチアルキ松ニ

ミシナムオウシタテツラチ松ケルカハ出アリキ。松ホアトチウ午ノ御ツカヒ

少將中將コシカシ松子ツ御トモニ依トキタテツラシ松ヒケルハタカヒハアリキ

松テケルニトクニイタリ松テヒ子トイフと云ニオハシニスヨアリケリイト云ニ

ソクアハシニカスカニテオウシテスヨシオモヒテイトカナシカリケルニサテヒ子トイフ

シウタニヨメトオウセラシケルハカノヨシトシ大徳

フルサドノタヒ子ノ上又ニニエツルハウニヤスラムトタトハ子ハ

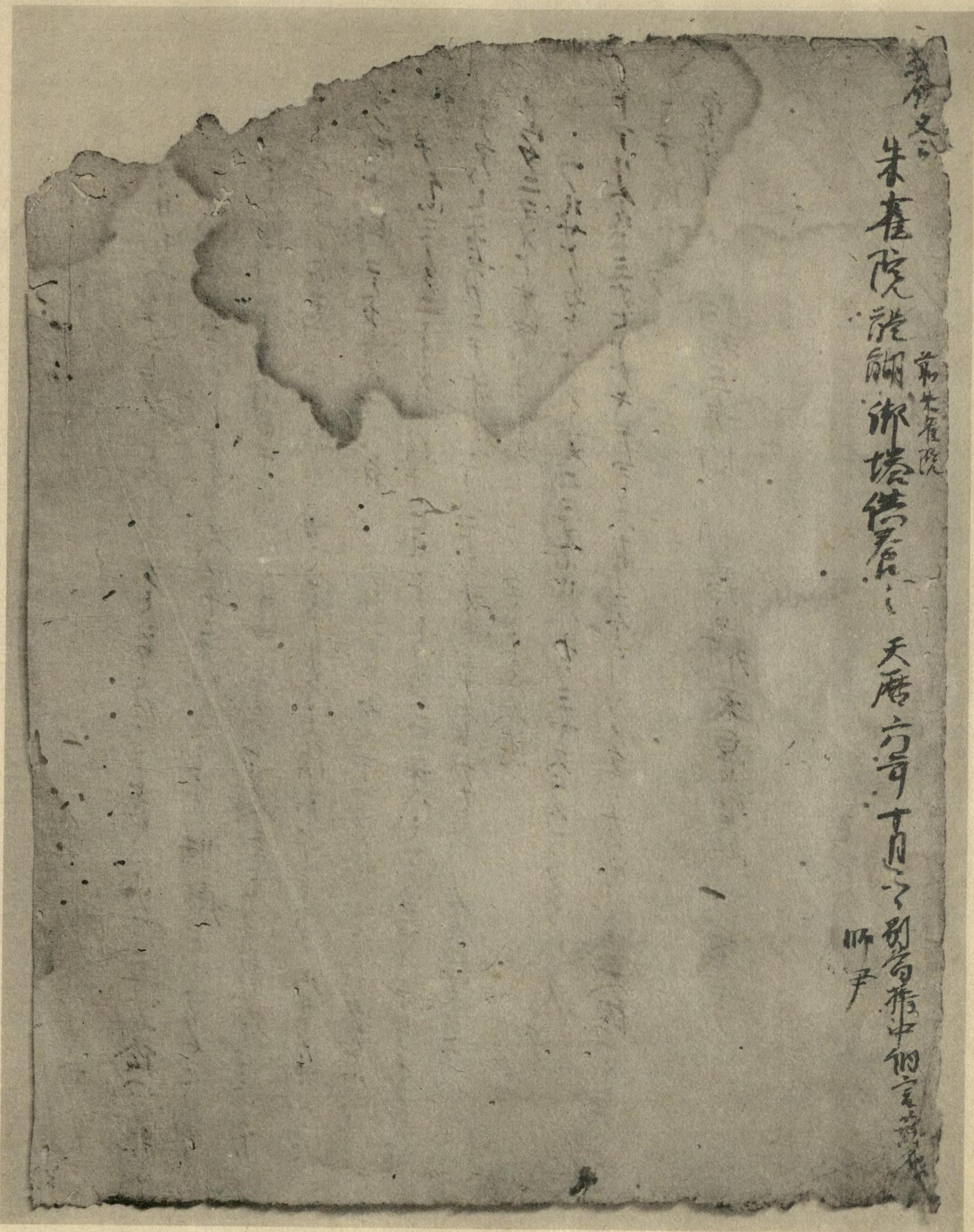
トアリケルニニテヒトナキテヨテスナリニケリソノ名シム宛連大徳トイヒテケル

ニテケル

仁和二年八月廿九日 知天身聖躬并豫

皇女





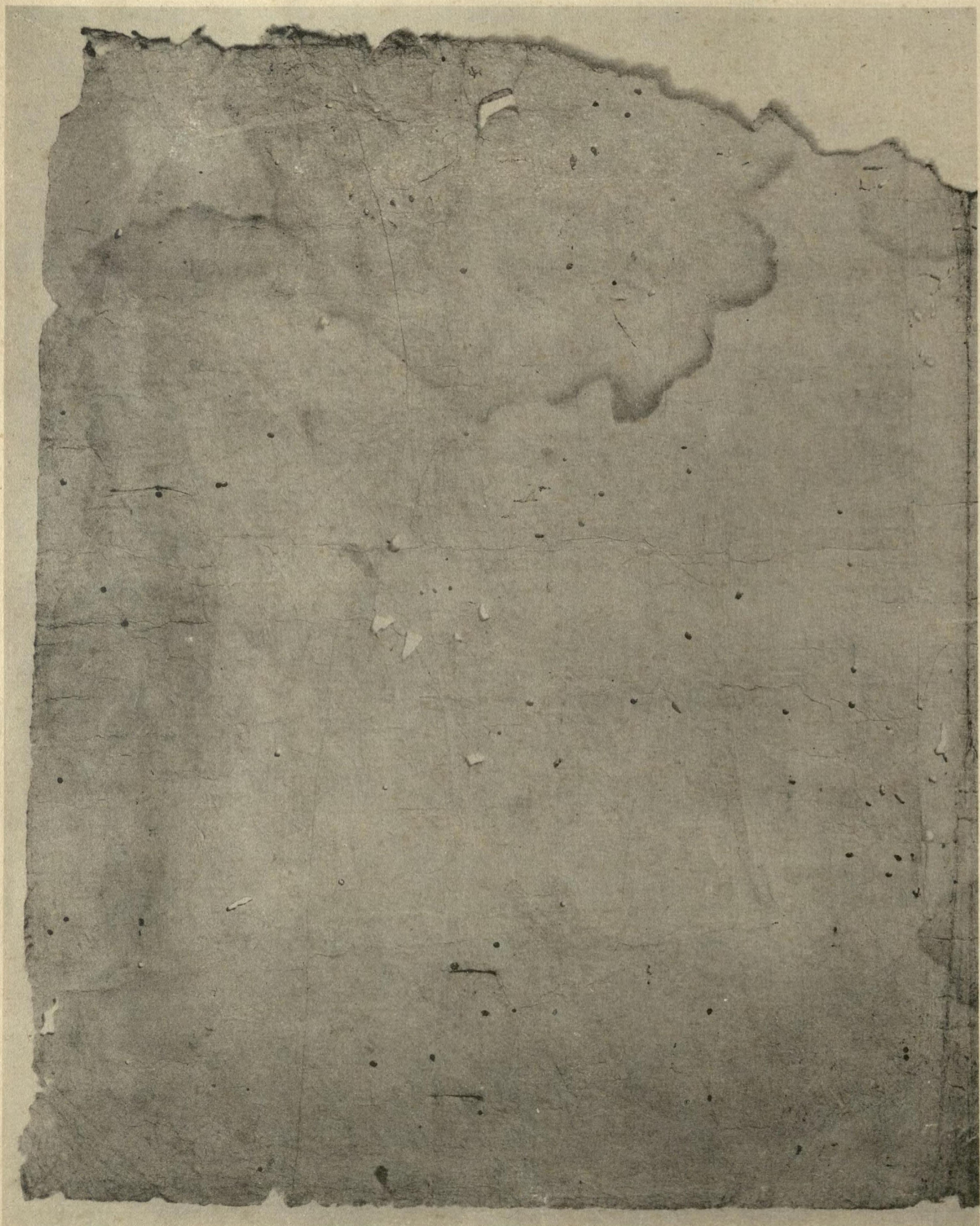
朱在院能翻游塔供卷

前生卷院

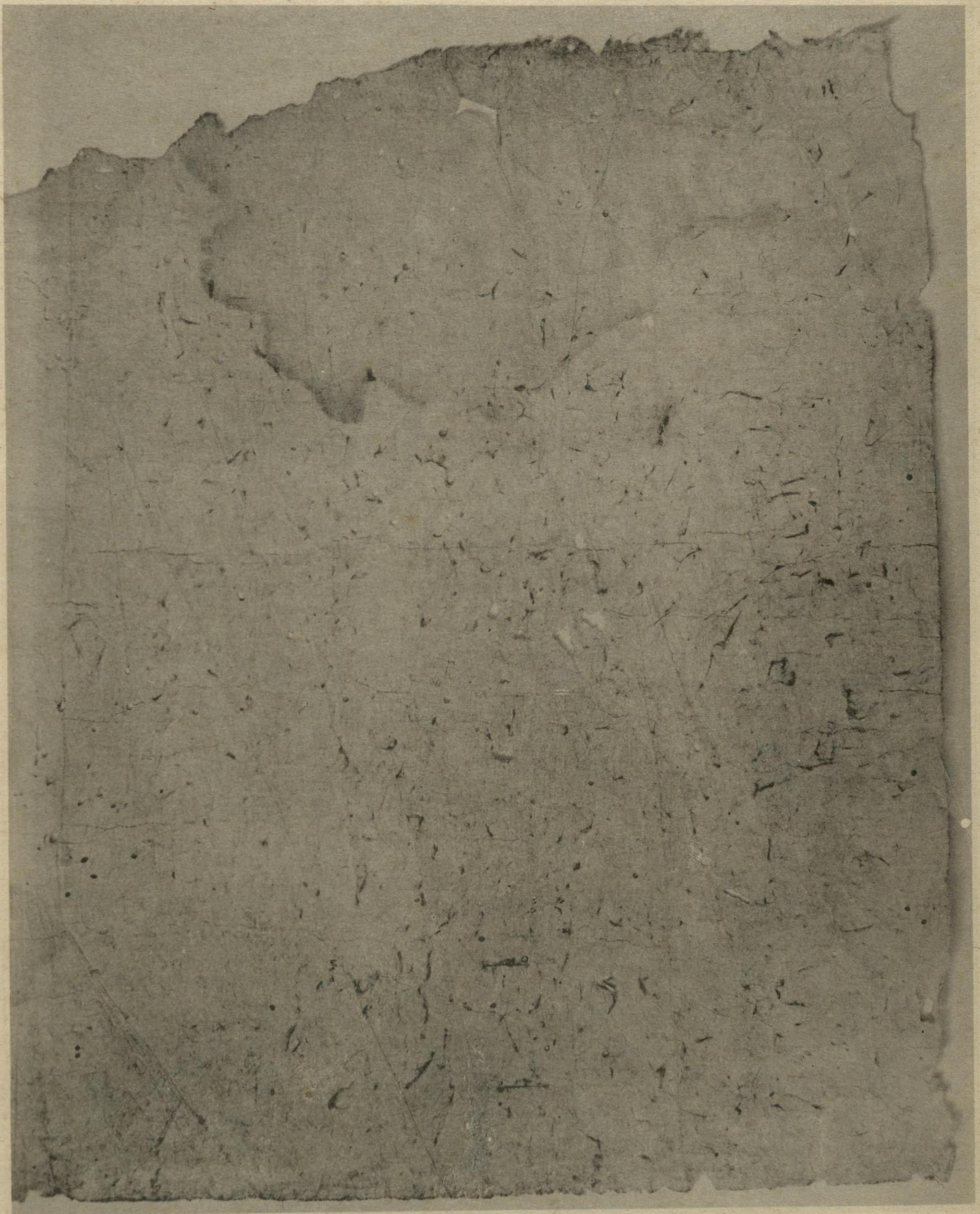
天曆六年十月一日

師尹



















紙  
背  
文  
書



表  
紙  
裏

豫  
管  
文  
書

第  
一  
張  
裏



上啓

右之日久奉旨内拜大皇帝

日來先念仁正下心中

然之由後新大皇帝

諸事 御事

二月三日

入山仁宮御細新授僧福源解中前當行住所在地隨地刀耕

請被誅任 實心界 嘉永二年閏十月五日夜為大強盜者内財指

在仲西郷内

一田畠坪付一通 正文有回平

一移宅并垣内倉并雜物各

一宅五字滑針能身馬牛等積巨錢去事

一宇三間四面 一宇五間三面 一宇三間

一天台山千僧供三箇度淺進几个供進束 度計三千口

一倉二字 一宇五間 一宇三間

一資財物

一磁牛皮一領 直十之 腹卷一領 直十之 打刀一骨 直十之 綾二端 直十之

一錦衣三領 直十之 襖一領 直十之 合袴一骨 直十之 襖三領 直十之

一鞋襪二領 直十之 刺繡襪一領 直十之 裳腹卷二骨 直十之

一衣袴一下 直十之 五指加裝表一 直十之 惟三領 直十之 水袴二下 直十之

一平骨袴一骨 直十之 丸縮世之布六切 直十之 八尋布三尺 直十之

一細布二疋 直十之 細布草袴六疋 直十之 白草袴二疋 直十之 麻草五疋 直十之

一藥師記夜服 直十之 袴二領 直十之

一行負服物

一水草袴一下 直十之 烏帽子一領 直十之 帷二領 水袴一骨 直十之

一雙毛行膝一骨 直十之 冬毛行膝一骨 直十之 紙障二懸 坐敷一骨 直十之



第  
二  
版  
重  
印

三  
版  
重  
印



注道  
 招年付長玄字人其事

一請又迎人上  
此後不取  
 今未甚多  
 其任

一不語人下  
此後不取  
 今未甚多  
 其任

一札石人下  
此後不取  
 今未甚多  
 其任

一不語人下  
此後不取  
 今未甚多  
 其任

一由保内し外比玄字人下  
此後不取  
 今未甚多  
 其任

右仲字人下注道

天火二六十月十二日

身有伴等氏人也仍為執行寺務相傳同又  
 所付屬也其未知不可遠發合本寺有他  
 可讓渡如件

長治三年三月十七日

伴等之監可讓渡依別白弟子加若名

行杖寺

（以下為大量模糊手寫文字）







性碑

請申蘭真不事

令貳拾貳

八合斗食

右所費中之蘭真依不足所請

預實也為後日所奉請文此件

永保二年十月十二日

在別

自備國大社神主清承解

申請

和曾謝芳

政國裁事

請特被蒙

具裁任道理解下為上座行算使一平法師被和坊可帶神

職不也

石清承謹案事情伴法師稱其座之使和坊社勞之由注委

訴由之自上座之消息云伴法師專非行算之備不可承引

之由依奉狀在似彼猶是雖令彼見一方法師更不承引

就中彼上座弟子儒伊仁這假名消息云以神龍寺使國末為大

使心早可進却奉使者之由稱被下和以致和行之由可新上

聖請 具裁任道理解被傳一伴監行者將仰所歸之貴云仍勒其

以解

長治二年七月十一

和曾謝芳清承















中文并歷定年勅狀進之

古社

注進貞御人并高家店園寄人等令勤仕

日吉社并愛智新宮神事人人文名事

本社勤仕人

貢脚 御雅身飼伴香郡住人支助則

粟太 御雅身飼比勾當人支

愛智新宮神事勤仕人

大上郡川原御店店長清水原下月奉吉則

院正次勾當成行

神寄住人僧良胤

右注進如伴林 貢御所并公長不足金勢

日吉社神事例雅多具數不能悉注此由

在廳在人在郡司不知除處已但伴

余依 國宣雅令勤仕餘社神事自

吉社被差定敢不致懈怠何重忠始

致神事遠例哉早任先例可念勤仕

進

傳燈大法師寬禪 年 廣

嘉永三年 七月十七日

[Faint handwritten text, mostly illegible due to fading and bleed-through]



第十張裏

第十一張裏



芝罘錫供濟人壽解 壽 公壽壽

清被疾災 見義任道理解狀 理人進國在廳勘收永傳

心為日吉社可并新宮神長若荷先日御廳宣

成何堂重吳元今年三月祭使依案恒年

謹責不無方也收

右原松 肅內件 日吉保本春宮高御任始可申請

藏平流一御新御十五可也其後每回可藏替一御新請

即余既言餘所神長二百余人也然則以件保神長不勤仕彼

祭也然言以前可請任時大番文屋記元為道國中神

卜号神長庶言申天由請收新宮神老檢个勤仕度

是也元為道國中大事神事也依教謀討不神長人

只个勤仕彼新宮社神事由祢宜大夫下女个進道中可

所後送道中可也元申候 云可恒保為不敬收收登事

了近可之度成行糴个勤仕彼新宮祭清供頭 日吉初可

確守遠美人也且又彼彼云田堵可个勤仕元道中是更以

可百收也恒保也然與美急供濟 宮道重志日任先例

申收个言上於回可十細 自了保心由箱被下歸嚴宣

非重可及所人恒五 美急 至不為方者望

來月官付奉送物

上品糴食一前

右物巨物 芋芋

次糴食一前

送信

大破玉荷

酒一樽子

右依老 亦所請進如件 亦

如少事 亦係申方 亦係出

右依老 亦所請進如件 亦

亦係申方 亦係出

亦係出



第十二張裏

第十三張裏



執階

有敬喜三井寺靜修

附函柔弟子林秀

承蒙友人同靜次弟子

信意於六月廿八日成

件犯之後義行于德

般若若行信業如房

昂件房之信并同所

信信高梅房亦相若

不晚也收意次送名

法師名世嚴和證中

相慶辭 申請

大和尚房啟

裁事

請 被殊家

鴻恩任道運裁下故相禪領知房舍資身并數地

為僧成賀押取又付屬他人不妄愁休

右東塔西谷

數地一慶

四間二面板背房一宇

五斗納金一

右謹檢兼內件房舍等是故禪嚴私領也然相慶相禪共為禪嚴

司宿弟子送年序之間相慶自地他行不慮之外禪嚴頓死其

相禪稱得付屬悉領知之相慶不對開眼同入室弟子司支

位垂訪雖須分領一室之親致許有憐然問相禪又死去受

情業道理相禪存生之日猶懷許該之理况死之後乎所謂

同跡相繼知師跡子孫相傳領遺物古今不易佳例故也但

其間跡絕無一人日他人領知頗有其謂下盡門弟之相慶誰

公竟論然成賀非本主禪嚴弟子又與傳領相禪非師弟

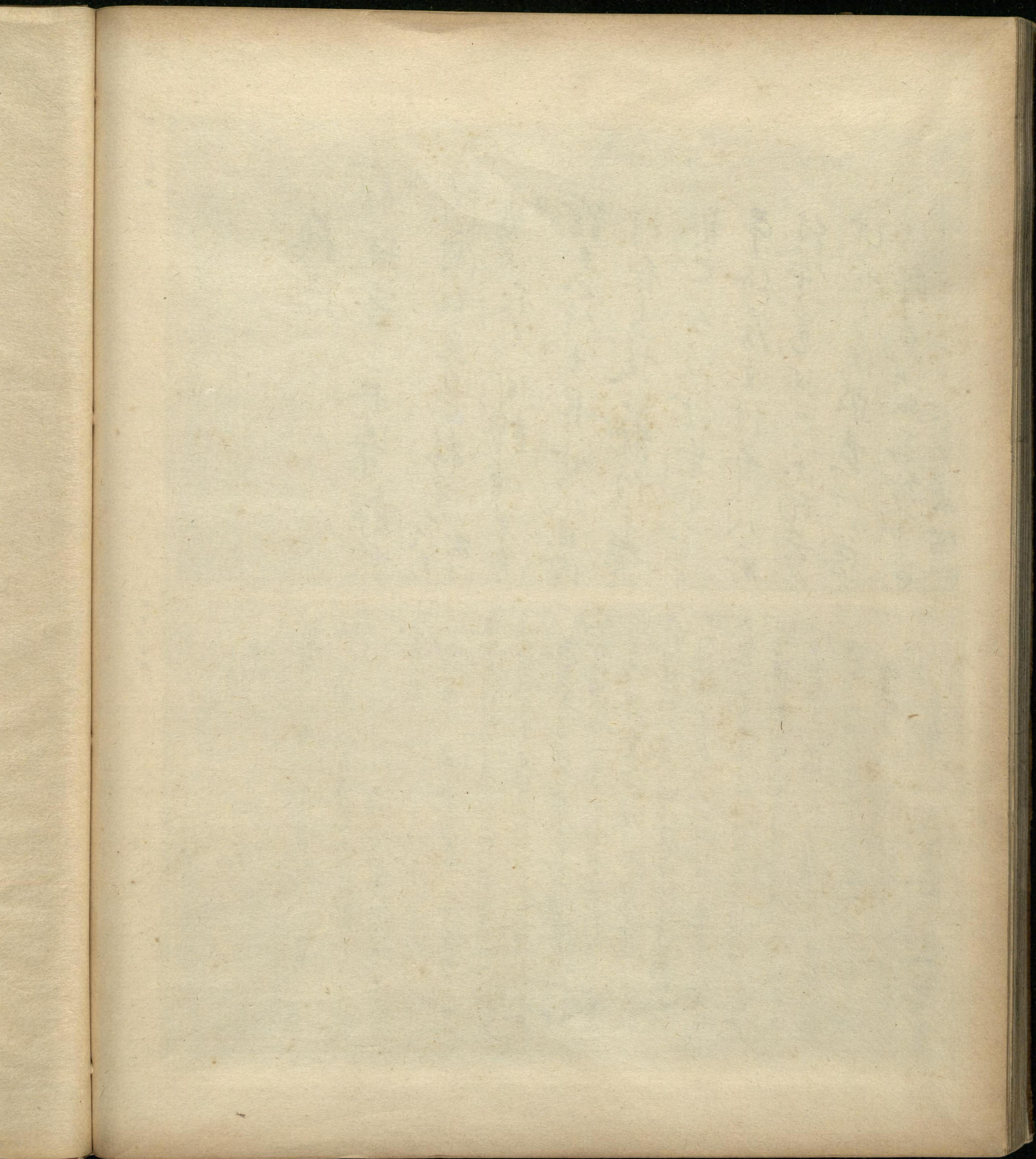
但以此憐之親許神領他人房地悉付屬他人非道之甚

事如於斯矣 聖請政所任道理嚴裁下禪嚴門弟同慶

須知之由者持作心理之至貴偏奉祈乃嚴 師等仍

嘉永元年六月十日







昭和二年五月廿五日印刷  
昭和二年五月廿八日發行

(非賣品)

發行兼印刷者 古典保存會

右代表者 東京市下谷區上野公園東面  
七條

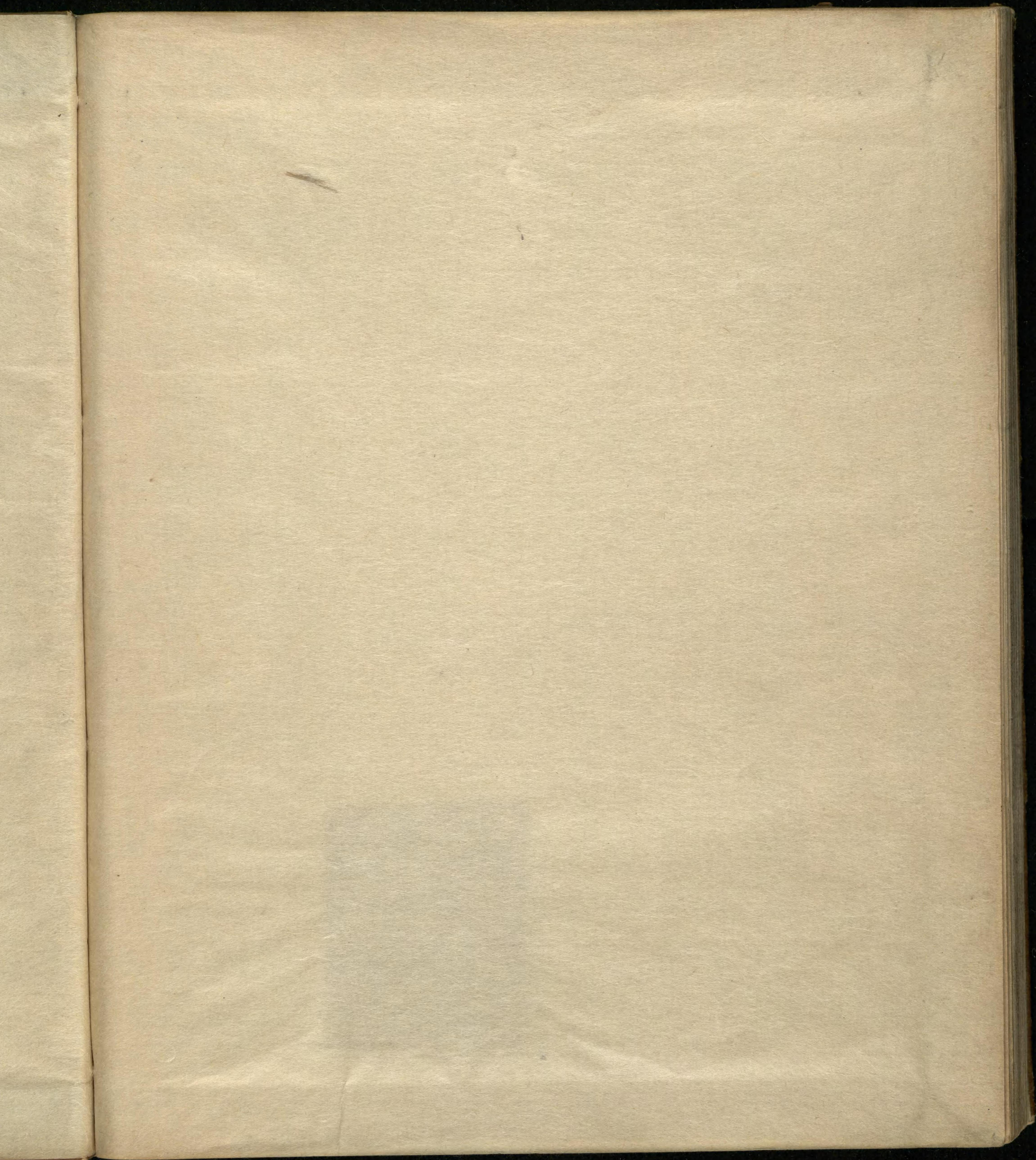
印刷所 金屬版印刷所

東京市神田區花房町四番地

古典保存會事務所

電話下谷六七八八番  
振替口座東京四四九四八番

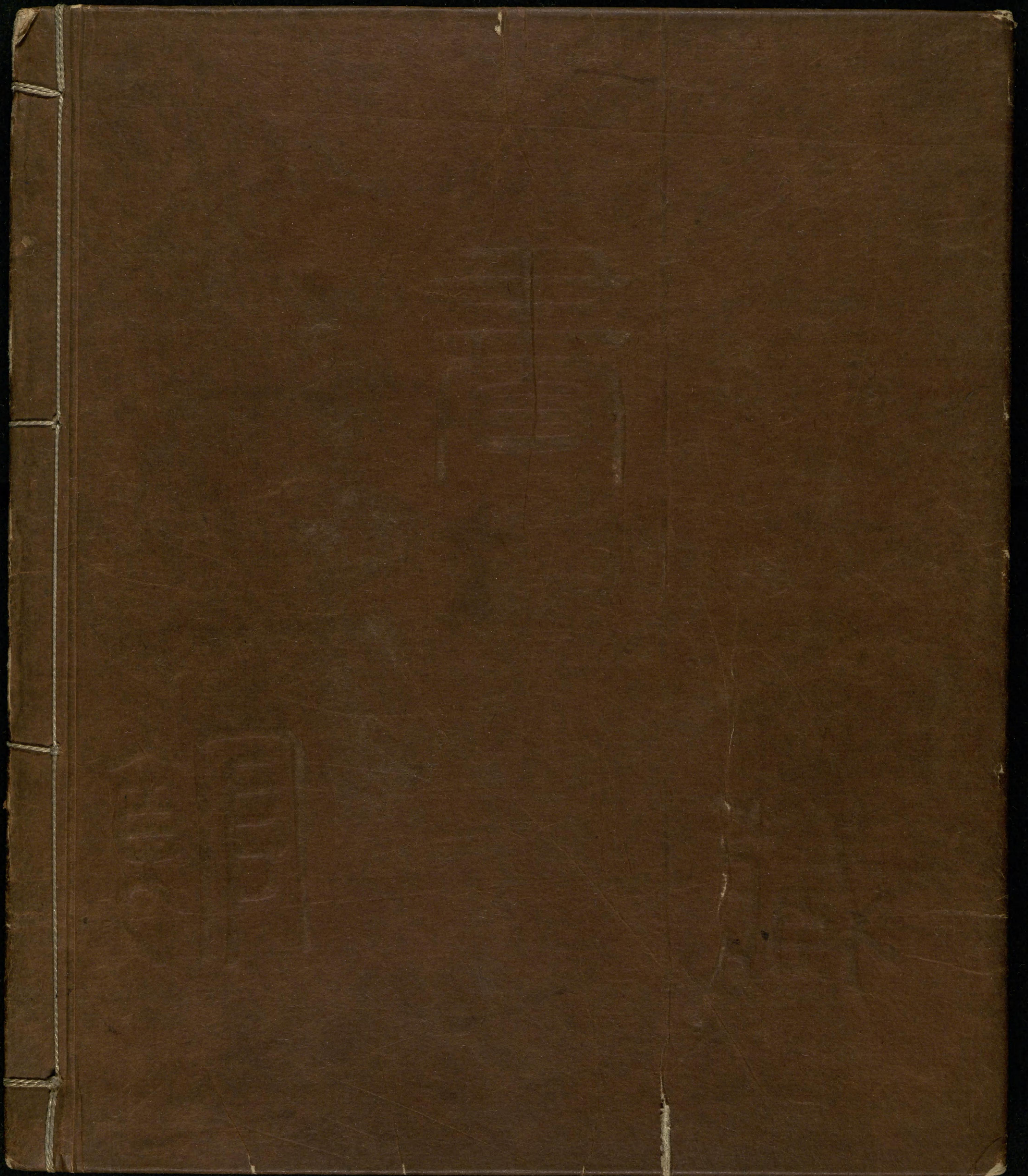






139  
304





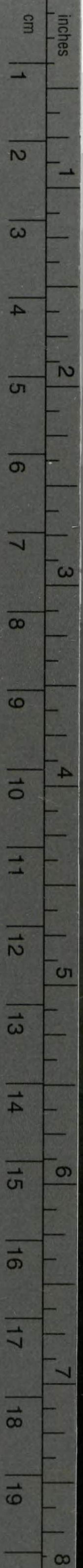


# Kodak Gray Scale



© Kodak, 2007 TM: Kodak

**A** 1 2 3 4 5 6 **M** 8 9 10 11 12 13 14 15 **B** 17 18 19



# Kodak Color Control Patches

© Kodak, 2007 TM: Kodak

Blue	Cyan	Green	Yellow	Red	Magenta	White	3/Color	Black
[Blue patch]	[Cyan patch]	[Green patch]	[Yellow patch]	[Red patch]	[Magenta patch]	[White patch]	[3/Color patch]	[Black patch]