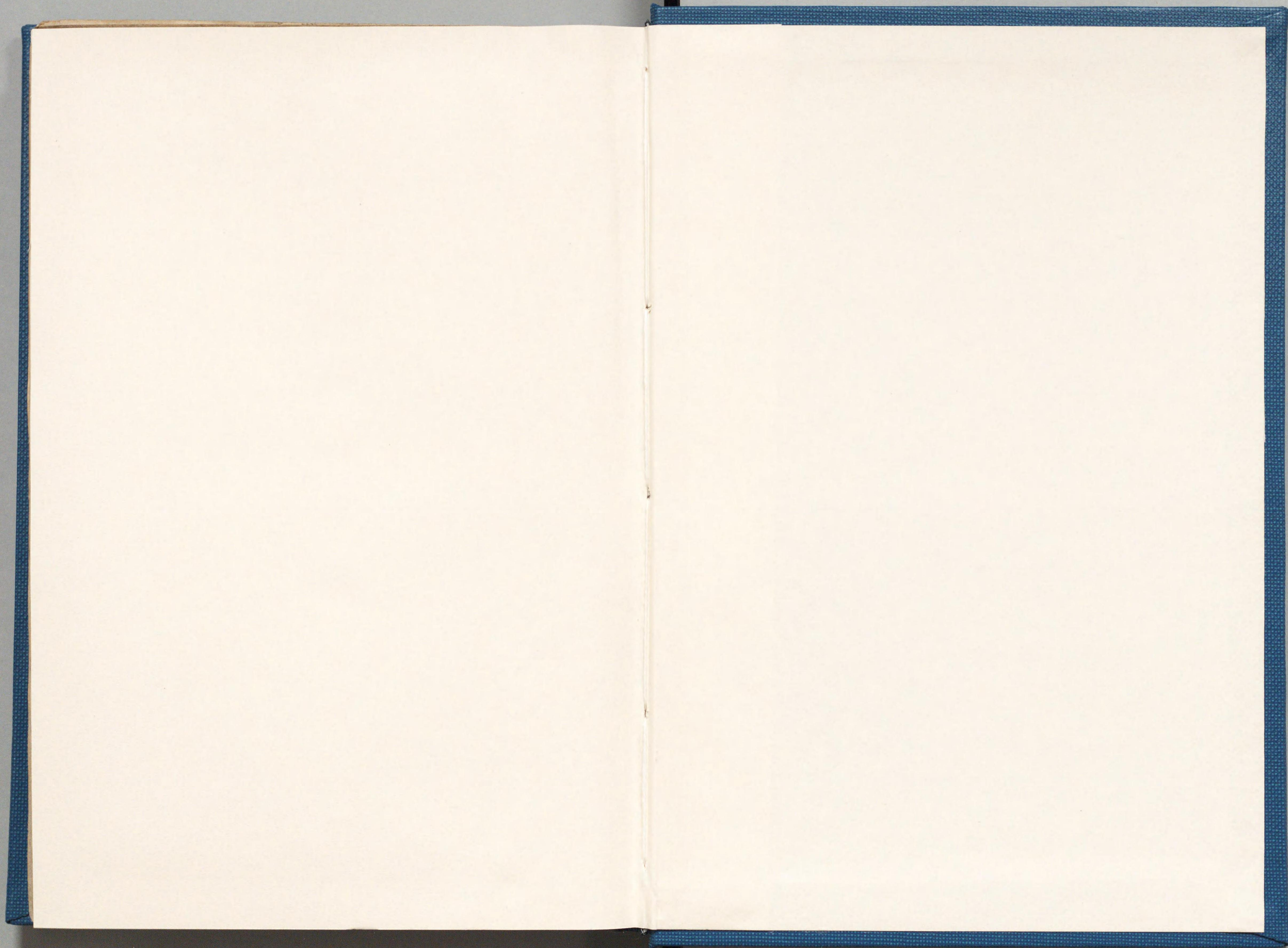


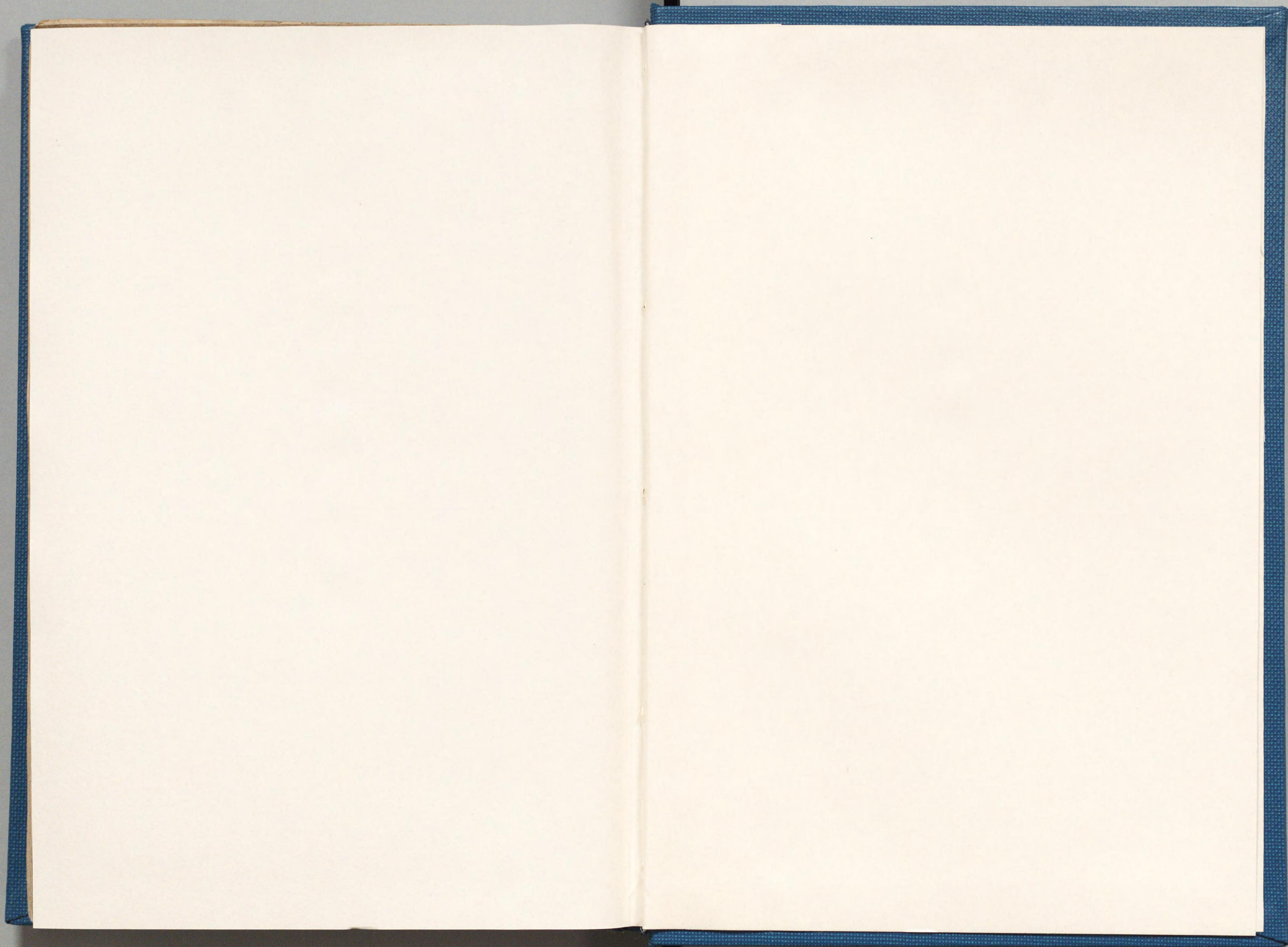


332. 225-To457m



*00039401 *

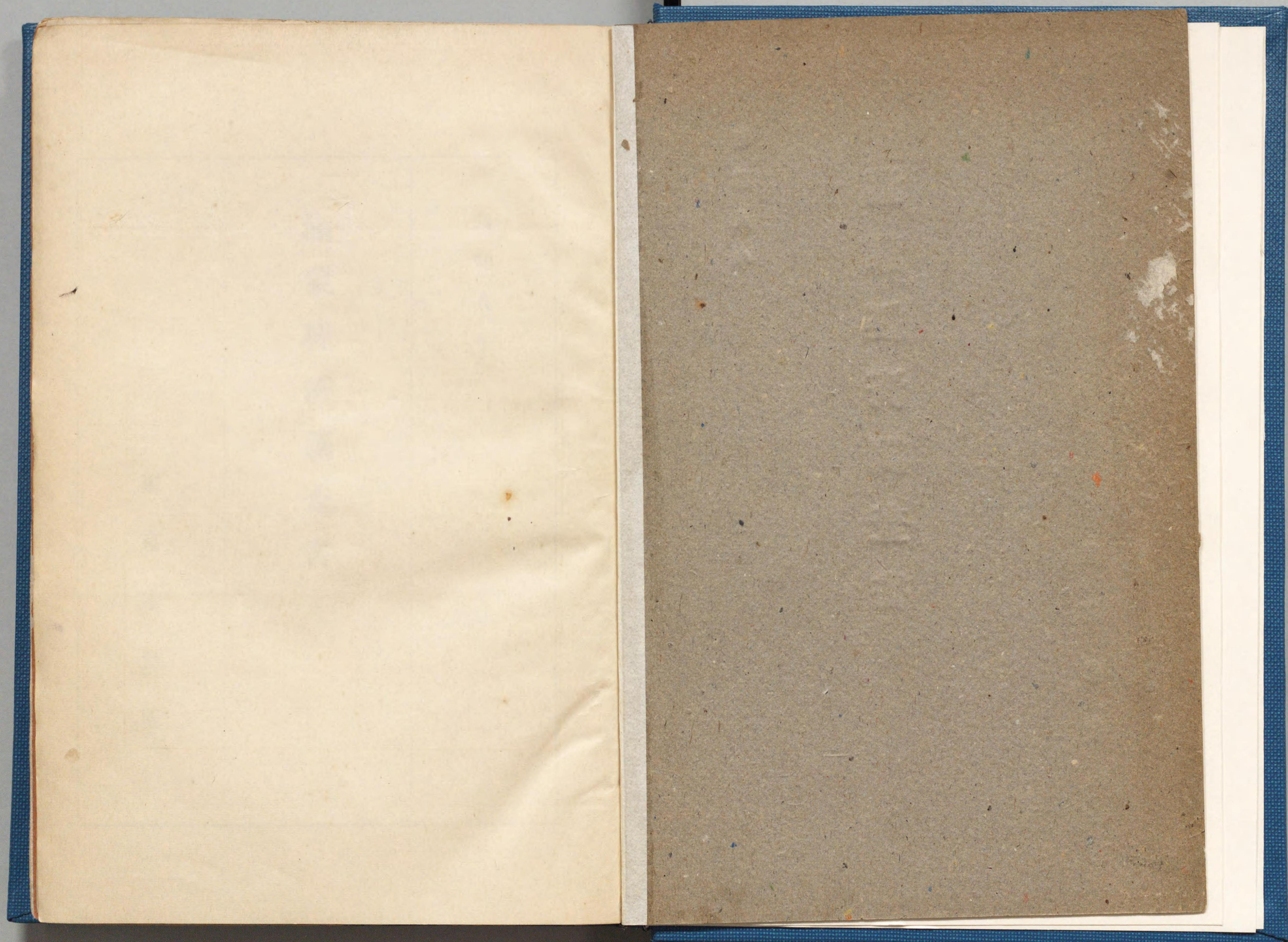




昭和八年

滿蒙經濟調查書

東京市役所



昭和八年

滿蒙經濟調查書

東京市役所

332.225

To 457m

~~332.225~~



緒言

滿洲が中華民國の版圖となる以前に、これを露西亞の植民地より救ひ得た日本は、更に東洋平和確保の爲に長春より大連に至る鐵道幹線及附屬支線即ち南滿洲鐵道並に關東州を租借した、此の事たる單なる租借を以て片附ける問題でなく、實に我國の生命線であり且つ滿洲の開發であり東洋平和永遠の確保と言ふべき次第のものである。而して關東州には州政を布き鐵道に對しては南滿洲鐵道株式會社を設立して運輸、鑛山、港灣等の事業を首め同附屬地の經營其他各種の文化施設を完成し遺憾なきを見る。

昭和六年九月十八日突如柳條溝事件に端を發し我が權益擁護の爲め、惡政軍閥を膺懲し一方在滿三千萬民衆の總意に依り昭和七年三月一日を以て新滿洲國は建設せられたのである。爾來日滿共同して匪賊の掃蕩に努め同年九月十五日我帝國は滿洲國の獨立を承認した、而して日滿貿易も日を追ふて増進の道程を辿りつゝあるのである。

輓近我が帝都商工業者は金融梗塞、同業者の過多其他の事情に因り經營日に困難を來たし何等かの打開方策を講せず居る事は出來ない。加ふるに我市會は既に客年三月末「現下ノ時局ニ鑑ミ本市商工業ノ發展ニ資スル爲滿蒙ノ經濟的方面ノ調査ヲ遂ゲラレタシ」との決議を爲し業者の滿蒙進出の便を圖るべき要望もあつた。

扱て此の調査は本市商工業者の參考資料を得る事と、東京商品の輸出促進に資する事とを主眼とする。隨て本調査は他面に於て輸出入業者の統制ある組織を發見し、且つ是等のものと在滿商工會議所其他との連絡を圖らしめ又業者自身の滿蒙産業視察を助成する等の資料とも爲るを得ば幸甚の至りである。

1

昭和八年三月

東京市産業部勸業課

39401

凡例

一、本書中滿蒙輸出品の數字は、一々調査票を當該業者に配付して、記入を乞ひたるものを集計したものである。乍併輸出業者其のもの、調査は極めて至難で、若は若干の脱漏なきを保し難い。又附録の名簿其の他も不完全な諸般の文獻より調査したものであるから誤謬なしと言へぬ。是等は逐次増補訂正を加へ、聽て之が完璧を期すべく庶幾しつゝある。

二、本書の編纂調査に付南滿洲鐵道株式會社、大阪市役所、滿洲輸入組合聯合會等の報告書に負ふ所尠くない、又煩瑣なる調査票に記入を快諾された業者諸君の御協力に俟つ所頗る多い。特記して茲に謝意を表する。

33401

正誤表

頁	行	誤	正
目次	後篇第二章第三節	運賃徑路	運賃徑路
七	一三行	七七六、四〇〇	七七六、七〇〇
七	七行	四、四四四、〇三〇	三、四四四、〇三〇
二〇	七行	礦物	本礦物
四五	一〇行	珍	珍
八九	鑛平銀ノ行	安東公帖局	安東公帖局
九六	七行	一、〇九〇、六〇二	一、〇九、六〇二
九七	一六行	一、一七一、六九二	一、一三七、六九二
〃	二行	一三〇、三九七、四二八	一二〇、三九七、四二八
〃	七行	一〇七、五〇〇	一、〇七五、〇〇〇
〃	一三行	一、九二二、六	一、九二三、六
〃	一五行	五、〇〇〇	五〇、〇〇〇
〃	一六行	哈爾賓(一九二八)	麥加利銀行の分
〃	二〇行	Chartered F.T.S.	Chartered Frs.

目次

前篇 滿蒙産業の概念

- 第一章 總論 一
- 第二章 農産 三
- 第三章 林産 六
- 第四章 畜産 六
- 第五章 水産 九
- 第六章 鑛産 九
 - 第一節 石炭、骸炭、油母頁岩、原油、菱苦土鑛 一
 - 第二節 金鑛 二四
 - 第三節 鐵、銑鐵、硫化鐵鑛、銅、鉛鑛、滿庵鑛 一六
 - 第四節 耐火粘土、其他鑛石 一八
- 第七章 工業 二〇

中篇 東京商品輸出狀況

- 附 滿蒙視察便覽 一六
- 第一章 輸出狀況 三
 - 第一節 輸金額 三

後篇 滿蒙貿易事情

- 第一章 滿蒙に於ける商工業に關する機關 四七
 - 第一節 滿洲輸入組合 四七

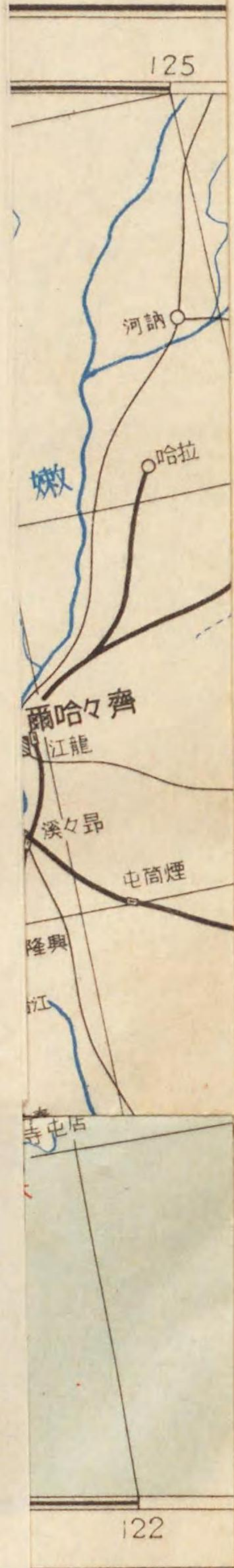
Table with multiple columns and rows containing numerical data and text, likely representing a detailed table of contents or statistical data.

- 第一表 輸金額表 一
- 第二表 輸出品目區分表 一
- 第三表 品目別金額頻數分布表 一
- 第四表 資本金額別表 一
- 第五表 運輸機關別表 一
- 第六表 行政區別表 一
- 第七表 取引開始年別表 一
- 第八表 品名別經營組織別輸出金額表 一

目次

第二節 輸入組合定款、同組合貸付規程…………… 四
 一、輸入組合定款…………… 四
 二、輸入組合貸付規程…………… 五
 第三節 滿洲輸入組合聯合會…………… 五
 第四節 滿洲輸入組合聯合會定款…………… 五
 第五節 駐在員規程…………… 六
 第六節 滿鐵社員消費組合…………… 六
 第七節 滿鐵社員消費組合定款…………… 六
 第八節 商工會議所…………… 七
 第二章 滿蒙に對する運輸…………… 七
 第一節 日滿運輸經路及運輸機關…………… 七
 第二節 京濱よりの運賃…………… 七
 第三節 將來開かるべき運賃經路及其の影響…………… 七
 附、日滿蒙國際連絡取扱略圖…………… 七
 第三章 滿洲に於ける關稅…………… 七
 第一節 關東州特惠關稅品目…………… 七
 第二節 滿洲關稅關係…………… 八
 甲、外國產貨物…………… 八
 乙、中華民國產貨物…………… 八
 丙、關東州產貨物…………… 八
 丁、稅率…………… 八

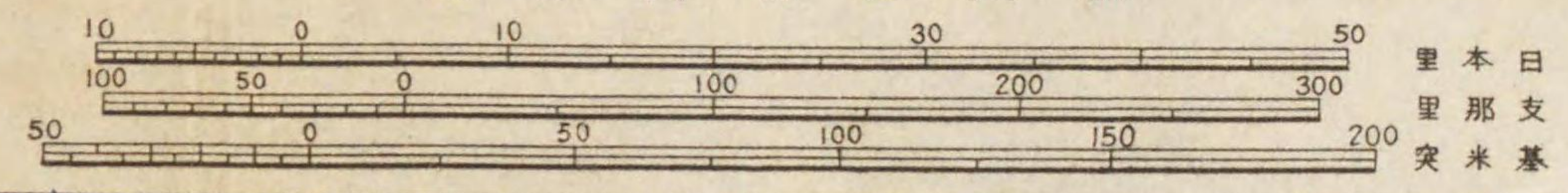
第四章 滿洲に於ける金融…………… 三
 第一節 貨幣制度…………… 三
 第二節 通貨の現狀…………… 三
 第三節 金融機關…………… 三
 第四節 金利…………… 三
 第五節 對外爲替…………… 三
 第六節 貨幣法…………… 三
 第七節 舊貨幣整理辦法…………… 三
 第八節 舊貨幣の新貨幣に對する換算率…………… 三
 第九節 遼寧四行號聯合發行準備庫整理辦法…………… 三
 第十節 滿洲中央銀行發行貨幣の様式並に製造發行損幣引換及銷却に關する件…………… 三
 附錄 一、滿蒙商工名鑑…………… 三
 二、東京滿蒙輸出商工名鑑…………… 三



122 123 124 125 126 127 128 129 130 131 132 133 134

滿洲鐵道線路圖

縮尺三百萬分之一



47
46
45
44
43



圖

日滿連絡圖

省

龍江

龍

黑

遼

省



- 第二圖
 奉天省
 甲、外國產貨物……………△
 乙、中華民國產貨物……………△
 丙、關東州產貨物……………△
 丁、稅率……………△





甲、外國產貨物
 乙、中華民國產貨物
 丙、關東州產貨物
 丁、稅率



前篇 滿蒙産業の概念



第一章 總論

今を去る三千年前既に肅慎と稱せられた滿蒙の地は、爾來幾星霜諸族の興亡隆替常なく、近世殊に清朝が其の發祥の地として特殊の政治を布き、之を封禁の地として漢人の入國を禁じた爲めに、依然たる人煙稀な曠野として産業興らず、富源拓かれずして今日に及んでゐる。

滿洲の地勢は大興安嶺、長白山脈其の他南滿洲の諸山脈に於けるが如く、東北方面より西南方面に延びて居る。恰も日本列島の走向と趣を同うしてゐる。諸河川の流れの方向も是等の山脈と、小丘支脈とに因りて支配せられてゐる。主な河川は、黒龍江、遼河、鴨綠江等である。黒龍江上流松花江を除いては、諸河川は殆んど清河を見ない濁水の流れである。又主なる湖水は、東部國境の興凱湖吉林東方の鏡泊湖、滿洲里南方の呼倫池等である。

滿洲は東徑一七度より一三五度二〇分、北緯三八度四三分より五三度三〇分の間在りて、滿洲の大都市大連市は酒田港、奉天は函館市、哈爾濱は樺太の南端と畧々緯度を同うしてゐる。

又滿洲の氣候は、大體北海道のそれと相似てゐるが、北海道の天候は一年を通じて快晴日僅かに三、四十日なるに反し、滿洲は降雨少なく一年の三分の一は快晴日である。夏冬氣溫の差は奉天、新京（長春）に於ては、攝氏六十五度乃至七十度、哈爾濱、齊々哈爾に於ては七十八度に達する。一日中の氣溫の變化は、晝夜の差二十度に達することも稀でない。滿洲では三寒四溫と稱して三日許り寒さが續くと四日許り温い日が廻つて來るから比較的住み易いのである。

滿洲は、他の同緯度地方に比して、夏季の氣溫高く、九月に入りて氣溫は急に下降し、大氣乾燥して無霜期間の割合に長いことは、農耕上作物の豐饒を助くる天恵である。且冬季降雪少なく氣溫低下し地下凍結數尺に達し地盤を固め

物資の運搬に便宜を與へる。

滿洲國の面積及人口

最近滿鐵の調査によると滿洲國の面積は、

奉天省	一八五、二〇五平方籽
黑龍江省	五八二、六〇六平方籽
熱河省	一五六、八二六平方籽
吉林省	二六七、七五一平方籽

合計一、一九二、三八八平方籽の廣漠たるもので日本の(領土を含む)總面積の約二倍に近い。

次に人口は如何かと謂ふと、正確なる統計なく推定によると、三四、〇七四、九八〇人即ち、

奉天省	一五、一五一、六三〇人
黑龍江省	五、二三一、三七〇人
熱河省	四、五〇〇、〇〇〇人
吉林省	九、一九一、九八〇人

と言ふ事になつて居る。一平方籽に對する密度は、奉天省八二人、黑龍江省九人、熱河省二九人、吉林省三四人、と謂ふ割合になる。而して日本人の滿洲に在住する者二二五、〇〇〇人と謂はれて居る。

滿洲國は支那本部殊に河北、山東、兩省の移植地であり住民の大部分が農業を經營して居る關係から、斯地に於ける大半は農業である。然し乍ら滿蒙の地は住民の文化未だ低く其の農業も頗る原始的なることを免れ得ない。農産、林産

礦産、畜産、工産等の各種の資源に富んで居ることは今更茲に謂ふ迄もないことであるが、前記の資源について其の内容例へば礦産、農産、林産等に就いて如何なるものが出来るか、又其の産額や埋藏量は幾何位あるか其の主なものについて擧げて見ると凡そ次の如くである。

第二章 農産

滿洲の地は、軍閥の壓制と治安の攪亂の爲めに産業の開拓は遅々として振はず、農業部門に於ける土地利用狀況を見ても明瞭なる如く、開發は寧ろ今後に期待するもの頗る大である。

耕地面積 (滿鐵調査)

地方別	總面積	可耕地面積	既耕地面積	未開墾地面積
奉天省	二三、五七七、九八六町	七、七九七、六一六町	五、一六七、九九七町	二、六二九、六一九町
吉林省	二一、一七二、一〇一	六、二六三、五五〇	三、四九三、八四三	二、七六九、七〇七
黑龍江省	五五、二四〇、四三二	八、三五〇、二二二	二、九五五、二三四	五、三九四、九八八
熱河特別區域	九九、九九〇、五一八	二二、四一一、三八八	一一、六一七、〇七四	一〇、七九四、三一四
滿蒙合計	一五、八二三、四一〇	三、三一七、三七二	一、五九三、二一四	一、七二四、一五八
關東州	一一五、八一三、九二八	二五、七二八、七六〇	一三、二一〇、二八八	一二、五一八、四七二
日本内地既耕地面積	六、一三四、九五五町	一六三、八〇四	一四八、〇五六	一五、七四八

右の如く、滿蒙の既耕地面積は一千三百萬町歩、之を日本の既耕地面積六百萬町歩に比すれば、既に二倍強に當る。而して未墾地の一千二百萬町歩を開墾する曉を想像するならば、そこに現在に二倍する可耕地が横はつてゐる譯である。現に年々三十萬町歩、恰かも靜岡縣と愛知縣との耕地面積に匹敵すべき面積が開墾せられつゝある。

然し乍ら右の數字は可耕地の最大限度を示したもので氣候、土壤、交通、保安等の關係によつて未墾地全部が開墾され得ないことは固よりである。尙之を面積に對する比率を示せば左の如くである。

省	總面積に對する比率(%)			可耕地に對する比率(%)		
	可耕地	不可耕地	既耕地	未耕地	既耕地	未耕地
奉天省	三四、六	六五、四	二五、五	七三、六	二六、四	
吉林省	四〇、六	五九、四	一八、五	四五、五	五四、五	
黑龍江省	二二、〇	七八、〇	六、六	一五、四	三〇、〇	七〇、〇
平均	二九、一	七〇、九	一三、一	一六、〇	四四、九	五五、一

即ち奉天省に於ては將來開拓すべく殘されたる土地は全面積の漸く一一、一%に過ぎないが、吉林省に於ては全面積の一三、一%又た、黑龍江省に於ては同九、七%に當る。滿洲の主要産物たる大豆、高粱、玉蜀黍、特に大豆は、その産額に於て冠たるのみならず(世界總産額の二分の一を占む)豆油、豆粕の油房工業を起し滿洲移出の大部を占めてゐる。(滿鐵調査)

品名	一九三〇年作付面積(單位陌)		一九三〇年收穫高(單位石)	
	面積	收穫高	面積	收穫高
大豆	四、一八、四五〇	三五〇、二二〇	四〇、六八七、二六〇	二、五六六、四三〇
其他豆類	三、〇三一、四二〇	二、二〇九、六七〇	三七、三二九、三八〇	二八、〇七九、四三〇
高粱	二、二〇九、六七〇	八六五、五二〇	二二、〇八二、八八〇	一〇、二六九、九二〇
粟	一、三八一、二〇〇	一〇八、三八〇	一、八〇五、六九〇	一、六〇六、七八〇
小麥	一、〇八、三八〇	九八、一四〇		
陸稻				
水稲				

其他雜穀	一、〇八六、三二〇	一七、九一六、七〇〇
計	一三、二四九、三二〇	一五二、三四四、四七〇

榨蠶草	四〇、〇〇〇、〇〇〇斤	七五億粒
麻類	五〇、〇〇〇、〇〇〇斤	
煙草		

滿洲の特種農産物として、大麻(線麻)苧(青麻)、煙草、胡麻、大麻子、荏(蘇子)等を擧ぐるを得べく、更に製糖の原料である胡菜の栽培及び亞麻栽培も有望で、且又紡績業の發達と共に滿洲の南半部は棉花の栽培等、更に關東州より奉天附近にあつては果樹の栽培は大いに將來があり、現在同等特種作物の作付面積は如何かと謂ふに、正確なる統計なく推定なるも三四〇、六〇〇陌と云はれてゐる。

品名	一九三〇年全滿洲輸出額に於ける農産物の地位	
	輸移出額(海關兩)	%
大豆	一一四、二五六、七五四	二九、一
其他豆類	九、六八一、七〇九	二、四
豆油	六六、一三五、三六五	一六、八
豆粕	二八、二〇七、三四五	七、二
高粱	二四、三六五、〇九四	六、二
粟	六、二九三、八八一	一、六
玉蜀黍	三、〇七八、五七五	〇、八
其他	一五二、〇一八、七二三	六四、一
合計	一四〇、八五五、五二三	三五、九
其他	三九二、八七四、二四六	一〇〇、〇

右の中大豆外六種の特産品のみにて全滿洲輸移出額の六四、一%に該當して居る。

第三章 林産

滿洲に於ける立木蓄積見込高は約一四九億石と推定されて居る。(滿鐵調査)

地域	森林面積	現在見込立木蓄積
鴨綠江流域右岸並ニ渾河流域	九八〇、八三一町	三六二、三三二、六八〇石
松花江流域	一、四三六、八三九	八七四、〇三六、〇〇〇
豆満江流域	八三二、五六二	四二〇、四〇〇、八〇〇
牡丹江流域	六三四、九六六	四二〇、九五〇、九〇〇
拉林江流域	六三三、七七五	三〇〇、四八九、八〇〇
東鐵東部沿線	二、六五一、〇六二	八九八、二九六、五五〇
三姓地方	五、二九〇、九九三	二、六一五、三〇一、八〇〇
大興安嶺	一四、〇〇〇、〇〇〇	五、六〇〇、〇〇〇、〇〇〇
小興安嶺	一〇、〇〇〇、〇〇〇	三、五〇〇、〇〇〇、〇〇〇
計	三六、四六一、〇二八	一四、九九一、八〇八、五三〇

森林地帯は殆んど北部に通じてゐるが樹種は約三百、その中有用樹と認むべきもの針葉樹八種、闊葉樹二十一種、此の中主なるものを列記すれば、針葉樹では、朝鮮松、朝鮮唐檜、朝鮮樅、唐白檜、稠葉樹では、水栢、白樺、楡、春楡、楊木等である。

第四章 畜産

滿蒙の畜産業は頗る幼稚な域にあつて東三省では牛、馬、騾の大動物は、主として農家の役用であり。羊豚鶏等の小動物は自家用の爲に農場の廢棄物を以て飼養せらるゝに過ぎない。従つて畜産として世人の期待すべきものは至つて少い之

に反し、東部内蒙古に於て農耕を営み難い地方にあつては、住民は主として遊牧的生活を爲し、多量の畜産はあるが其の牧畜の方法は舊態の域を脱せず、世界畜産界進歩の影響を受くること殆んどなく、加ふるに生産物の搬出が至難である其將來には期待すべきものもあるも現在の畜産界は地域の廣漠なるに反し其利便に乏しく將來の開發に待つべきものが多い。滿蒙家畜の頭數に至つては其の調査區々であつて正確なるものなく、滿鐵の調査課の推定せる昭和四年度の概數を擧ぐれば次の如くである。

	牛	馬	騾	驢	羊	豚
奉天省	五六六、〇〇頭	六九、二〇頭	三二、五〇頭	三四九、三〇頭	五八、二〇頭	四、四四、〇〇頭
吉林省	四九、九〇	七五、〇七〇	二六九、二五〇	八三、四〇	一八二、四三〇	二、七三、七六〇
黑龍江省	六六、六六〇	一、〇三、七〇〇	二五、九〇	四六、〇〇〇	一、九九、九〇〇	一、七九、四〇〇
熱河省	一一九、五〇〇	八〇、〇〇〇	七〇、〇〇〇	一〇〇、〇〇〇	二、〇〇、〇〇〇	一、〇〇〇、〇〇〇
計	二、七四、七〇〇	三、四七、九〇	七六、七〇〇	五七、七〇〇	四、六四、〇〇〇	八、五七、二九〇
興安省(外蒙古)	一、〇〇〇、〇〇〇	二、〇〇〇、〇〇〇	—	—	八、〇〇〇、〇〇〇	—
計	三、七四、七〇〇	五、四七、九〇	七六、四〇〇	五七、七〇〇	一二、六四、〇〇	八、五七、二九〇
日本内地	一、五〇〇、〇〇〇	一、五八、六八五	—	—	—	七五、〇〇〇

滿蒙の牛馬の頭數を我國に比するに、土地の廣漠なるに反し略倍額の數字が現れて居るが。我國の調査の正確なるに比し頼りないものである。

綿羊は外蒙を加算して百二十萬頭の多きに達してゐる。然るに他方我國の濠洲に仰ぐ羊毛は、年々一億圓の巨額に達するのであるが、滿蒙牧羊改善の發達に依り羊毛の供給地を、濠洲より滿蒙へ轉換し得るものと豫想する難からず。要するに將來滿蒙畜産事業改良の實績と土着民の研究とに待つべきものが多い。

奉天省	二四九、〇〇〇	吉林省	一〇、〇〇〇
滿蒙の羊毛産額(斤)			

黒龍江省 七八五、〇〇〇
 計 一、〇四四、〇〇〇
 熱河省 一、〇〇〇、〇〇〇

畜産品加工業 滿蒙の畜産加工業は製絨業、肥料工業、皮革工業、肉製食品工業等にして、滿蒙は前述の如く多量の羊毛を産出するが製絨業としては一二あるのみにて、從來是等は主として原料の儘輸出するもの多く品質としては既述せる如くである。産額は左の通りである。(單位斤)

羊 毛 一、〇一七、〇〇〇 豚 毛 一、〇〇〇、〇〇〇
 馬 毛 九〇〇、〇〇〇 駝 毛 三〇〇、〇〇〇
 皮革には牛皮、馬皮、羊皮、豚皮等であつて産額は多いが、品質は極めて粗悪なるものである。集散地は哈爾濱及奉天、出廻高は次の通りである。(單位枚)

牛 皮 二四五、八〇〇 馬及驢皮 三三九、七〇〇
 驢 皮 三四、六〇〇 緬羊皮 三五〇、〇〇〇
 仔羊皮 四七〇、〇〇〇 豚皮 僅少

其他滿蒙の地は支那に於ける高級毛皮の産地で鼬皮、栗鼠皮、砂狐皮、貂皮、タラバカ皮、狸皮、犬皮、猫皮、仔羊皮、山羊皮が主なるものである。皮のみにて奉天省、吉林省、黒龍江省に於て二千四百萬枚と稱せられ、實に全支那輸出額の半數以上は滿蒙の産品である。

肥料工業 としては多量の獸骨を産する。滿蒙では骨粉製造が行はれ得る見込があるが、一般に未だ其の利用法を知られて居ない。然し利用法を知らるゝに至らば斯業の前途に光明を見出すものと思はれる。

肉製食品工業としては一般に滿洲に於て支那人は豚肉を重用し牛肉は餘り用ひない。しかし豚肉は用ひず牛肉羊肉等を用ひてゐる地方もある。鶏肉と鶏卵は廣く用られて居る。
 家畜の屠數を擧げると

牛	滿蒙	一二〇、〇〇〇頭	内地	三二八、五三〇頭
羊		五〇〇、〇〇〇		九、〇九二
豚		一四〇、〇〇〇		五八八、九六七

今日日本内地に於ける肉類需要高との關係を見るに、内地に於ける牛肉の生産高は九三、七三九、七〇〇斤、輸入高三一、二七八、三〇〇斤、計一二四、九一八、〇〇〇斤にして、滿蒙より日本内地向牛肉輸出數量は百五十萬斤に過ぎず。日本内地牛肉輸入高の五%、總消費高の1%に止まる。滿洲畜産業は我國としては殆んど問題とするに足らないのである。日本内地向肉用牛は約八割迄は枝、肉とし輸入せられる故、肉類加工業は滿蒙の如く原料豊富なる所では有望なる事業の一つであり、事業としても奉天、大連等に日本人經營の小規模の製造所が一二あるのみで將來を期待すべきものであらう。

第五章 水産

滿洲國は土地廣漠な爲め物産の豊富を誇つても、水産は寧ろ貧弱と云はねばならぬが、黄海、渤海は各種魚族に富み其の沿海漁業はかなり盛大である。漁業は關東洲を中心として行はれ、特に遼東半島南面の漁撈場は世界三大魚場に次ぐものと稱せられてゐる。關東洲に於ける主なる漁業根據地は大連を第一とし、旅順之に次ぎ、其他營城子灣、羊頭灣、小平灣、老虎灘、大孤山、廣島灣、獐子島、海洋島等も亦漁業根據地又は避難地として好適して居る。内日本人の漁業根據地は専ら大連、旅順、老虎灘に限られて居る。

滿洲の曠野を貫流する河川は何れも魚族に富む。海岸線短く海岸よりの距離遠く、交通不便なる滿洲に於ては海魚類を食料とすることが困難なだけに、河川漁業は水産業中に重要な位置を占めてゐるべき筈であるに拘らず、漁業に拙なる國民は、此の天恵を遺憾なく利用するに至つて居ない。且河川漁業に至つては今迄の處殆んど、調査らしい調査が行はれて居ない爲めに、其の狀況を誤なく記述する事は至難であるが、將來滿蒙の人口が更に密度を加ふる時、斯業は滿

蒙重要産業の一つとして認めらるゝ事は略々想像に難くない。

關東州漁業狀況

(滿鐵調査)

年次	專業戶兼業		專業人員兼業		漁獲高數量
	數計	專業人員兼業	數計	兼業	
明治四十二年	三,二七三	一,五五二	四,八五五	二,五五九	二,四九八,八六六
大正六年	三,七四六	二,三四四	六,〇九〇	四,六六七	三,〇六六,二八八
昭和元年	四,三三〇	三,二一七	八,〇五七	一七,六六八	三,八八八,四八一
同 二年	五,〇六三	三,六七〇	八,六九〇	一三,七五九	六,二六二,七七七
同 三年	五,七六八	三,七六八	八,八九六	一三,四五五	九,六六七,一三三
同 四年	六,五一一	三,五五〇	一〇,三〇一	九,六五九	八,五八六,七八八

其の他鴨綠江、遼河、渾河等の南滿諸川より産する約三十三萬貫、松花江、牡丹江、嫩江及呼蘭河等の北滿諸川より約百二十萬貫及び湖沼よりの若干の漁獲がある。

製鹽 滿蒙に於ける鹽業は海水製鹽と鹽地製鹽とに分れるが、東三省に於ては專賣制度が施かれ、大體自給自足であつて輸出能力無く、寧ろ輸入しなければならぬ状態にある。之に反し滿蒙に於ける海岸線の尖端を占める關東州に於ては鹽に就て莫大なる供給力を有して居る。元來黃海、渤海は雨少く、蒸發盛なる爲め海水の鹽分濃厚で鹽業に最も適し、鹽田は總て天日製鹽である。關東州に於ける鹽田面積の大なるは貔子窩地方並に普蘭店地方であつて、六千七百三十餘町歩、州鹽田總面積の大部分を占めて居る。現在に於ける鹽田總面積は七千餘町歩にして之が原鹽生産能力は五億斤にして尙鹽田可能地を一萬町歩を有し、此の殘有可能地に鹽田事業を起せば九億斤程の生産能力を有するそうである而かも煎熱鹽を製造すれば實に二十四億斤の原鹽生産が可能であると云はれて居る。翻つて我國に於ては製鹽高は十億斤にして、需要高は年々十五億斤から十六億斤に達して需要高の六〇%内外を充

すのみで、而かも工業鹽其の他一般に鹽の需要増加と反對に内地製鹽高は鹽田の整理等から將來益々減少するであらう事は明かであるから將來、關東州及び滿洲等よりの輸入を待つべきは火を見るより明かである。滿蒙に於ては製鹽を除き他の産業に比し特筆すべきものがない。到底現在並に將來に於て現在の状態では三千萬人の需要に應じ難く。

第六章 鑛産

滿蒙に於ける鑛産資源としては金、銀、銅、鐵、鉛及び亞鉛の金屬鑛物と石炭、菱苦土鑛、白雲岩、石灰石、滑石、石棉、螢石、長石、天然曹達、岫巖石、粘土各種石材等の非金屬鑛物であるが、就中資源として重要なものは金、鐵、石炭、苦土鑛である。

石炭 石炭に就いては撫順炭坑を始め、煙臺炭坑、本溪湖炭坑、新邱炭坑等がある。尙鑛産資源の埋藏量及年産高に關する滿鐵地質調査所の統計を示すと次の如くである。

第一節 石炭、骸炭、油母頁岩、原油、菱苦土鑛

省名	石炭埋藏量	推定炭量
奉天省	一,一七四,〇〇六,〇〇〇	
吉林省	三,八八五,〇〇〇	
黑龍江省	二,四三三,三八七,〇〇〇	
熱河省	一,二五五,〇〇〇,〇〇〇	
計	一,一七一一,二四三,〇〇〇	

熱河省 黑龍江省 吉林省

該省 總計 南孫新 北計 札鶴甘 小三老 奶棒缸 南馬火 沙穆 家 票灣邱 票爾崗河 溝溝溝 山嶺密 溝溝嶺 子稜

九、八九三、五七四
 四四五、三〇二
 五、〇〇〇
 二二、〇〇〇
 一〇、七七五
 四〇六、五二七
 三〇八、五〇〇
 一八六、五〇〇
 一二〇、〇〇〇
 二、〇〇〇
 五七〇、一〇〇
 一、八〇〇
 五、三〇〇
 一六、〇〇〇
 六八、〇〇〇
 五、〇〇〇
 一五、〇〇〇
 一、〇〇〇
 三、〇〇〇
 一〇〇、〇〇〇
 五、〇〇〇
 三五〇、〇〇〇

一〇、〇四〇、六五二
 五四四、八五六
 五、〇〇〇
 二〇、〇〇〇
 九、九八四
 五〇九、八七二
 一七七、八〇〇
 一七〇、〇〇〇
 二、〇〇〇
 五二三、二七九
 二、〇〇〇
 七、五〇〇
 二〇、〇〇〇
 五六、三一
 五、〇〇〇
 一五、〇〇〇
 一、〇〇〇
 三、〇〇〇
 九〇、八六八
 三三二、六〇〇

奉天省 石炭年產額

蛇八三 杉西西 小田寨 牛本炸 五馨尾 煙石河 南撫 產額
 螺道家並 師馬心 溪子湖 盛明 門金
 峴溝子 崗豐安 市溝集 臺湖密 嘴堡山 臺寨溝 昌順地

八、五六九、六七二
 三、〇〇〇
 六〇、〇〇〇
 五、〇〇〇
 一〇、〇〇〇
 五、〇〇〇
 一〇、〇〇〇
 一三、〇〇〇
 一、五〇〇
 六八、〇〇〇
 五二一、〇〇〇
 二二〇、〇〇〇
 二二、四九〇
 四九、三〇〇
 一三五、八〇〇
 四五、〇〇〇
 六〇、〇〇〇
 四五九、五八二
 六、七八五、〇〇〇
 昭和四年度

八、七九四、七二七
 三、〇〇〇
 七七、〇〇〇
 五、〇〇〇
 六、〇〇〇
 一八、五〇〇
 三〇五、六四六
 三、〇〇〇
 五、〇〇〇
 一、〇〇〇
 四一、一九一
 五八二、〇〇〇
 二〇六、〇一九
 三五、五九〇
 五四、六六〇
 一七八、二〇〇
 一三、〇〇〇
 八七、〇〇〇
 三〇八、八一
 六、八六四、一〇〇
 昭和五年度

奉天省

本溪湖

一三二、〇一五

一三三、三九九

鞍山

二六五、七九二

三四六、六二二

撫順

一、〇〇〇

四、八〇〇

西崗

一、〇〇〇

一、〇〇〇

計

五〇〇

五〇〇

油岩

三八八、三〇七

四八五、三二二

撫頁

計

九八一、〇〇四

計

計

九八一、〇〇四

撫油

計

九八一、〇〇四

計

計

九八一、〇〇四

大石橋附近

計

二九〇、一六

計

計

二九〇、一六

計

計

二九〇、一六

第二節 金 鑛

金は殆んど砂金であつて黒龍江省の二三を除けば規模小にして擧ぐるに足らず、且つ交通不便で採掘搬出に不便な爲め有望なる金鑛數多ありといへど手を著くるに至らず。將來の文化的施設を待つて相當の産出量を見るものと思ふ。次に金の産出額を示すと

吉林省

稜川地

昭和四年度

昭和五年度

單位(兩)

黒龍江省

延和

計

一、〇〇〇

一、〇〇〇

德源

五、〇〇〇

一〇、〇〇〇

古源

計

計

源利

計

計

大利

計

計

裕邊

計

計

宏業

計

計

振興

計

計

呼瑪

計

計

伊音

計

計

富拉

計

計

奇乾

計

計

吉林

計

計

太拉

計

計

梧桐

計

計

赫金

計

計

總計

計

計

第三節 鐵、銑鐵、硫化鐵鑛、銅、鉛鑛、滿俺鑛、

鐵の埋藏量は莫大で其の産地として知らるゝ所も亦多い。寒武利地層中に鐵床をなせる赤鐵鑛及び磁鐵鑛、著名な鞍山一帯及び本溪湖、廟兒溝等の鐵鑛は何れも之に屬する。

省名	産地名	埋藏推定鑛量	平均鐵分
奉天省	西鞍山	三〇六、七〇〇	三〇—四〇%
	東鞍山	一三、〇〇〇	四〇—六〇%
	大孤山	—	—
	王家堡子	—	—
	廟兒溝	二五〇、〇〇〇	六〇—六五%
	弓張嶺	一、一二〇	三五%以上
	八盤嶺	一〇〇、〇〇〇	三五%以上
	歪頭山	三二、〇〇〇	三〇%以上
	菓山	一、三五〇	五〇%
	七道溝	一、二四〇	五五%
吉林省	于西洞	一、〇〇〇	三〇—三五%
	合鑛計	七〇九、五三〇	五〇%以上

尙以上の鑛山の年産高を示すと次の如くである。

銅 本邦に於て銅鑛は最も重要な鑛産物の一であるが、滿蒙に於ては企業的價值あるものに乏しい。年産高を示すと

省別	産地	昭和四年度	昭和五年度
遼寧省	西鞍山(富鑛)	—	—
	東鞍山(同)	—	—
	大孤山(貧鑛)	七三九、九五四、〇〇	五二三、八九三、八〇
	櫻桃園(富鑛)	—	—
	王家堡子(同)	九七、〇七一、〇〇	一六七、二七三、六〇
	富鑛計	九七、〇七一、〇〇	一六七、二七三、六〇
	貧鑛計	七三九、九五四、〇〇	五二三、八九三、八〇
	廟兒溝(富鑛)	八三七、〇二五、〇〇	六九一、一六七、四〇
	總計	一四八、六四六、〇〇	一四一、〇六一、〇〇
	鞍山	九八五、六七一、〇〇	八三二、二二八、四〇
遼寧省	本溪湖	二一七、八五八、〇〇	二六二、九九三、五〇
	計	七六、三〇〇、〇〇	八五、〇六〇、〇〇
	本溪湖	二九四、一五八、〇〇	三四八、〇五三、五〇
	計	—	—
遼寧省	本溪湖	一、〇四六	七八九
	煙臺	一、〇一七	一、三六九
	林木溝	二、九九四	八七〇
遼寧省	楊木溝	—	—
	計	五、〇五七	三、〇二八

奉天省別

馬鹿溝地
盤嶺(積鑛)

昭和四年度

昭和五年度

一 七五〇
一 七五〇
一 八四〇
一 八四〇

尙ほ鉛鑛、滿俺鑛を示すと鉛鑛では昭和四年度に一、四五〇吨、滿俺鑛では昭和五年度に六〇九吨産出してゐる。

第四節 耐火粘土其他鑛石 (單位吨)

奉天省別

五湖地
煙湖嘴
本溪湖

昭和四年度

昭和五年度

六二、六〇三
四、八一二
一、二三六
六八、六五一
四八、一六四
四、三八〇
一、一二〇
五三、六六四

奉天省滑

大楊家嶺
楊家店

近附城海

曹家堡
曹家子
青島
山子

昭和四年度

昭和五年度

四〇、〇〇〇
四〇、〇〇〇
二五、七二六
四〇、〇〇〇
二五、七二六

苦灰石

關東州
關東州長
關東州
關東州
關東州
奉天省
關東州

大連及旅順管内

昭和四年度

昭和五年度

一〇三、一三五
一〇三、一三五
一一六、九二五
一一六、九二五

灰石 (熔煤劑及セメント原料)

火連寨

昭和四年度

昭和五年度

二六三、五七四
五二、四〇〇
三三八、二九三

本溪水湖

昭和四年度

昭和五年度

三三三、五二八
六二九、五〇二
二九二、〇六八

周水子

昭和四年度

昭和五年度

六二九、五〇二
六八八、四八九

和尙屯

昭和四年度

昭和五年度

一一三
一一三
一一〇
一一〇

計

昭和四年度

昭和五年度

一一三
一一三
一一〇
一一〇

計

昭和四年度

昭和五年度

一一三
一一三
一一〇
一一〇

石 (工業用原料)

大連管内

昭和四年度

昭和五年度

三、九五〇
一〇、八二一
二〇、〇〇〇

旅順管内

昭和四年度

昭和五年度

二、五一〇
二、五四三
二〇、〇〇〇

計

昭和四年度

昭和五年度

一九、八二四
二〇、〇〇〇

計

昭和四年度

昭和五年度

一九、八二四
二〇、〇〇〇

石

昭和四年度

昭和五年度

一九、八二四
二〇、〇〇〇

金州管内

昭和四年度

昭和五年度

六三六
五八〇
五〇〇

普蘭店管内

昭和四年度

昭和五年度

一、二一六
五〇〇

計

昭和四年度

昭和五年度

一、二一六
五〇〇

解連石

昭和四年度

昭和五年度

五三〇
一、〇〇〇

大連管内

昭和四年度

昭和五年度

五三〇
一、〇〇〇

計

昭和四年度

昭和五年度

五三〇
一、〇〇〇

金州管内

計 七〇〇
一、一三〇

一、〇〇〇

以上の如くであるが、尙特筆すべきは油母頁岩である。埋藏量は英國スコットランドの埋藏量五億噸と稱せらるゝに比し、滿洲にありては五十四億噸で撫順炭層の上盤に厚さ四百五十呎の層をなして伏在してゐるのである。併し此の埋藏量中含油六%以上の採算可能なる部分は約二億噸である。

其他大石橋附近のマグネサイトの埋藏量は二百億噸にして、世界に著名なるマグネサイト鑛山と稱せられてゐる。礦物は、マグネシウムの原礦として、航空機、自動車等の發達と共に重要性が高められ、或はセメント、耐火煉瓦等の原料として有用のものである。

翻つて我日本の現状を見るに、日本の鑛産は實に貧弱であるが故に之を滿蒙に仰ぎ我が工業の發達に資すべきである。

第七章 工業

工業原料たる天然資源、就中豊富なる農産物あり、動力に使用する石炭は潤澤を極め、加ふるに供給に不足なき低廉な勞力があつて、工業地としては最適地たるに拘らず未だ原料供給地の域を脱しない。將來に於て豊富なる資金投下に依つて相當の發展を見るであらう。昭和五年度の滿鐵調査によれば工場一、四八七である。今重要工業品の産額を見れば左の通りである。

大豆	八、三五二、〇〇〇、〇〇〇斤	大豆	六一、一五八、〇〇〇枚
硬化油	一、七三二、五六五斤	柞蠶	三五、〇〇〇ピクル
毛織物	四〇〇、〇〇〇碼	毛	二〇〇、〇〇〇ポンド
カーベット原料糸	四五〇、〇〇〇ポンド	麻	一一、一六〇、〇〇〇枚
麻布	五四〇、〇〇〇碼	麻	一一、〇六〇、〇〇〇ポンド

鉄	三三五、一一四噸	セメント	一六〇、〇〇〇噸
其他セメント	八、〇四四、一四四斤	ペイント類	二、八三七、一七五ポンド
油母頁岩工業製品(粗油)	六八〇、〇〇〇噸	硫安	一八、〇〇〇噸
骸炭	四、八〇〇噸	小麥粉	四、〇四〇、五一四、三四八斤
高粱酒	一一二、二五〇、〇〇〇斤	精米	四四、八二〇、〇四〇石
乾鹽魚	一、六七二、一四五貫	製紙(價格)	一、八五三、八三二圓

工業別工場數	業種別工場數
油房	製粉
精米	紡織
製材	煙草
セメント	柞蠶
板硝子	煉瓦
醸造業	燐寸

以上の諸工業の内、現在に於ては油房業の外其の生産品として國際的聲價を博するものが少い。製粉に就て見ても年二百萬袋以上の輸入があり、到底滿洲内の需要を充すに足らず。ひとり油房業のみは主要工場數四百七十二にして滿洲工業中氣を吐いてゐる。

滿蒙の産業は前述せる通り土地の廣漠と原料の豊富とに文化的施設を加へなば益々發達を見るは明かである。而て現在南滿に於ては日本資本の獨占する所であるが、北滿は東支鐵道を通じソビエト露西亞の壓倒的勢力圈内にあり日英米等之に次ぐ状態にある。然し乍ら日滿の堅き提携によつて滿洲の經濟的地位は確保せらるゝものと信ずる。

中篇 東京商品輸出狀況

附 滿蒙視察便覽

第一章 輸出狀況

第一節 輸出金額

這般我が國が滿洲國を承認してより政治、經濟關係は日増に伸展し、相互の商圏も益々擴充しつゝあるが、由來支那並に滿洲を含む地方へ輸出さるゝ本邦商品は種類極めて廣範圍に亙り、我が東京商品の滿洲諸都市に對しての進出も逐年累増を加へてゐる。

東京市産業部では本市に於ける貿易商が一昨年即ち昭和六年中如何なる種類の商品を滿洲諸都市に如何程輸出したかを、滿蒙貿易商三百六十一店に就いて調査しつゝあつたが、今度其の調査が完了した。此の調査に依れば東京商品の對滿蒙輸出は其の地理的關係、其の他商品關係、殊に所謂上級品である等の點から未だ隆盛とは謂ひ難いが、恰も滿洲事變勃發に際會して種々の壓迫を蒙り本邦商品輸出入關稅に對しても甚だ不利な状態にあつたにも拘らず、斯の如き輸出を觀た事は客觀的狀態より推して、如何に關係業者が異常の努力を爲したかを視ふ事が出来る。勿論其の後の社會情勢は所謂滿蒙熱に刺戟を受け實業家も或は個々に、或は團體を組織して事變後の滿洲國を自己の商圏に掌握せんものと着目せる事にも依るが、何れにしてもこれ等の事情が貿易好轉に大なる影響を與へた事は關東州其の他の諸經濟統計が明に之を示してゐる。即ち昭和六年中の輸出品の金額は第一表の如く九百十五萬七千三百八十六圓であるが此れから觀れば食料品の約二百五十萬圓が主位を占め全體の二割七分強、機械器具類の約百萬圓が一割強、小間物化粧品類の約九十萬圓が一割弱の順位を示し、次で金物類、洋品雜貨、藥品及衛生材料、紙類及紙製品が五十萬圓前後を示してゐる。本年度に於ては更に進出を見る事であらう。而して東京商品は關西地方の商品に比して品質に於て優秀なりとの評があるから此の機會を逸せず最近設立された東京滿蒙輸出組合の活動と相俟つて輸出の統制に萬全を期す可きである。而して此の輸

雑品	機械器具	家庭用具	護謨製品	セルロイド製品	飲食料品
----	------	------	------	---------	------

出金表

計	雑品	機械器具	家庭用具	護謨製品	セルロイド製品	飲食料品
17,820						
70,945						
4,092						
77,095						
15,058						
16,561						
59,077						
50,536						
4,581						
57,791						
12,626						
2,471						
11,283						
4,140						
06,703						
5,576						
71,108						
166						
166						
166						
1,000						
1,000						
5,140						
24						
36,848						
25,413						
7,386						

出金額を組織別に見れば第三表の如く全取扱営業所數延四百五十餘ヶ所の内個人、法人共に其の數は相伯仲してゐるが金額は個人三割、法人七割で個人の分は參百萬圓、法人の分は六百五十萬圓を示してゐる。此れを見ると經營組織を法人組織となす事が對人信用上有利なる事を物語つてゐる。尤も之は資本力からも觀ねばならぬ事ではあるが第四表の如く實際上法人が資本力に於ても優勢な實情にある、唯金物類、洋品雜貨及び玩具に於てのみは個人經營が優勢である、併し金物類及玩具に於ては營業所數に於ても法人に比して個人營業者の多い事も注意せねばなるまい。以上の實情は一店當り平均取扱金額を觀れば判然する事ではあるが總平均に於ては個人は法人の半分にも及ばぬ状態にある。

次に是等の、九百十六萬圓の輸出額は如何なる輸送機關に、依りたるかと謂ふに、鐵道便、汽船便、が主なるものであるが、其の何れに依りたるか、明瞭に區別が附かないものが可なりある。

而して關東州方面行は、殆んど汽船便で、奉天以北行は、汽船便(大連經由)と鐵道便とに依り少量のものは、郵便に依る場合が多いと謂はれてゐる。

今輸送機關別に第五表の如く輸出額を掲げて見ると鐵道便では、二百三十一萬圓で、全體の二割五分強、汽船便では五百四十三萬圓で、六割弱、郵便では二十九萬圓で、三分強、區別不明のもの百十一萬圓で、一割二分強である。尙其の詳細なる數字を求むるには、第五表運輸機關別表を参照せられたる。

第一表

輸出金額表(昭和六年)

商品別 輸出先別	飲食料品	金物類	皮革及製品	織物類	織及物洋製衣服	裝身身具及品	糸類及紐類	編大物小及製莫品	小化間物及品	洋品雜貨類	書文籍房及具	紙紙類製及品	玩具	藥生品材及衛料	製セロロイド品	護謨製品	家庭用具	機械器具	雜品	計
大連	2,196,138	269,339	119,320	132,007	156,281	5,420	53,161	112,086	616,582	182,995	92,896	127,264	192,512	432,412	25,000	47,999	33,571	878,429	344,408	6,017,820
旅順	—	—	3,354	320	—	—	—	2,800	—	14,133	3,742	10,297	9,133	64	—	—	—	2,850	24,242	70,945
大石橋	—	—	439	—	—	166	—	—	380	—	—	27	348	—	—	300	1,000	—	1,432	4,092
營口	59,576	—	662	170	—	166	—	—	2,014	4,000	500	726	138	465	—	408	325	1,500	6,425	77,095
鞍山	1,000	—	—	550	—	266	—	—	—	5,000	1,500	1,135	2,000	—	—	—	800	1,500	1,307	15,058
遼陽	1,000	—	600	—	—	166	—	—	1,520	3,000	500	1,854	156	465	—	—	1,900	1,600	3,800	16,561
奉天	30,518	239,005	51,135	87,802	18,316	9,126	37,334	13,800	86,414	130,853	58,658	23,611	55,367	33,761	575	8,176	10,525	60,503	103,598	1,059,077
撫順	1,144	—	1,125	700	500	166	—	—	—	17,233	4,992	5,505	4,633	—	—	3,000	150	—	10,788	50,536
本溪湖	—	—	356	—	—	166	—	—	—	—	—	38	—	2,700	—	—	250	1,000	71	4,581
安東縣	82,064	1,000	749	205	694	166	5,625	3,500	81,470	23,269	3,000	5,922	29,560	619	400	1,105	1,070	8,003	9,370	257,791
鐵嶺	—	—	768	281	—	166	—	—	514	3,320	1,544	1,618	219	—	—	800	1,120	1,000	1,276	12,626
開原	—	—	—	—	—	166	—	—	24	500	—	109	140	12	—	—	250	1,000	270	2,471
四平街	2,900	—	—	—	—	166	—	—	1,010	3,500	100	1,858	499	—	—	—	—	1,000	250	11,283
公主嶺	—	—	198	—	—	166	—	—	—	—	—	116	—	—	—	200	220	1,400	1,840	4,140
新京(長春)	8,428	20,359	13,603	12,838	5,065	1,900	2,352	23,750	8,580	39,523	10,528	31,102	26,832	5,323	172	2,065	6,700	20,245	67,308	306,703
吉林	—	—	1,131	—	72	1,166	—	—	300	276	375	—	1,250	—	—	—	—	1,000	—	5,576
哈爾濱	6,000	31,837	2,900	1,300	740	1,000	3,000	600	21,343	7,854	11,044	5,500	17,401	2,361	166	953	3,080	8,190	45,839	171,108
蘇家屯	—	—	—	—	—	166	—	—	—	—	—	—	—	—	—	—	—	—	—	166
瓦房店	—	—	—	—	—	166	—	—	—	—	—	—	—	—	—	—	—	—	—	166
滿洲里	—	—	—	—	—	166	—	—	—	—	—	—	—	—	—	—	—	—	—	166
普蘭店	—	—	—	—	—	—	—	—	—	—	—	—	—	—	—	—	—	1,000	—	1,000
鳳凰城	—	—	—	—	—	—	—	—	—	—	—	—	—	—	—	—	—	1,000	—	1,000
間嶋	—	—	—	—	140	—	5,000	—	—	—	—	—	—	—	—	—	—	—	—	5,140
蓋平	24	—	—	—	—	—	—	—	—	—	—	—	—	—	—	—	—	—	—	24
其他	110,000	—	8,000	—	83	—	—	41,000	58,875	87,500	2,850	40	2,800	20,700	—	—	—	—	5,000	336,848
他府縣	—	4,200	4,800	—	—	79,629	6,000	—	10,140	23,000	107,844	252,750	—	—	3,900	—	15,000	3,400	214,750	725,413
計	2,498,792	565,740	209,166	236,213	181,891	100,665	112,472	197,536	889,163	545,956	300,073	469,472	342,988	498,882	20,213	65,606	75,961	994,620	841,974	9,157,386

組 實 金 女 り 五 今 依 而 五 尚

出金額を組織別に見れば第三表の如く全取扱営業所數延四百五十餘ヶ所の内個人、法人共に其の數は相伯仲してゐるが金額は個人三割、法人七割で個人の方は參互異なり、法人の方は...

Table with multiple columns and rows of numerical data, likely representing financial or organizational statistics. The columns are not clearly labeled but contain various numerical values.

(譯内名品商の表一第)

Table with 5 columns: 飲食料品 (Foodstuffs), セルロイド品 (Celluloid products), 護謨製品 (Rubber products), 家庭用具 (Household items), 機械器具 (Machinery), 雜品 (Miscellaneous). Each column contains a list of specific items and their descriptions.

飲食料品

セルロイド品

護謨製品

家庭用具

機械器具

雜品

麥粉、チョコレート、キヤラメル、ドロップス、ビスケット、煉ミルク、粉ミルク、紅茶、ストロベリーエッセンス、アイス、ウキスキ、エッセンス、バナ、エッセンス、レモンエッセンス、漬物及醬詰、乾海苔、ヘモクロピンエキス、醬油、味噌、漬物、罐詰、カルピス、麥酒、砂糖、ミカン、罐詰、カニ、罐詰、マヨネーズ、鱈、罐詰、乳製菓子、白酒、玉葱、數ノ子、鱈製品、雪ノ魚、當り胡麻、田麩、海苔、澤庵漬、寒天、バター、ワカモト、佃煮、セーキシロップ、乾燥酵母、鱈、罐詰、養命酒、磯いか、鯛味噌、菓子類、マンマロ、葡萄酒、鮮罐詰。

護謨靴、浮袋、海水帽子、ゴムフットボール、靴用護謨、ゴムバンド、護謨管、護謨ホース、修繕護謨、護謨引製品、家庭用護謨、自轉車中袋、タイヤ。

硝子器、置時計、デスクセット、爪刷子、木製刷子、世帯道具、膳、蚊遣セット、曲木椅子、團扇、煙草用品、食器、石油、厨房、シガーセット。

度量衡器、印刷機械、捕獸器、醫療器械、打拔器、ブロクレス番號機、電機器具、電氣スタンド、電氣配線器具、電球、乾電池、ラデオ、照明器具、紡績機械、雜機械、電氣乾燥器、解剖器、ボイラー、汚物焼却爐、理化學機械、計量器、汽罐類、鑛山用機械、工作機械、電燈、減速器、自轉車、電燈、バイス、張線器、金線登録器、グラハム、ベイチ、スキップ、自轉車及部品、遠心分離機、冷氣時計、放熱器、電氣計器、醫療用計量品、醫用硝子器具、齒科器械、材料、電動機、電機試驗管、電話用品、乾電池、冷藏機及裝置、真空管。

スリッパ、青訓教練銃、軍用雜貨、印刷インキ、粉石鹼、靴墨、鼻緒草履、金モール、毛卷用アイロン、ランプ、造花、掛物、運動具、日傘、レンズ、礦油、菓子用品、飾壘、洗濯石鹼、ネックレス、アスファルト、富士スレート、防火扉、掛物、其他、洗濯糊、懷爐、サツク、工業用硝子器、ゴルフクラブ、下駄、バラピン蠟、美術工藝品、マツト、研磨材料、鑛山用安全燈、マニラロープ、裝飾材料、研磨布、學生靴、雜品。

表 分 區 目 品 出 輸 表 二 第

雜品	機械器具	家庭用具	護謨製品	セルロイド製品	藥品及衛生材料	玩具	紙類及紙製品	文書房具及書籍	洋品雜貨類	小間物及化粧品	編物及莫小製品	絲類及紐類	裝身具及身廻品	織物製品及洋服	織物類	皮革及製品	金物類	飲食物品
スリッパ。青訓教練銃。軍用雜貨。印刷インキ。粉石鹼。靴墨。鼻緒草履。金モール。毛卷用アイロン。ランプ。造花掛物。運動具。日傘。レンズ。礦油。菓子用品。飾壘。洗濯石鹼。ネックレス。アスファルト。富士スレート。防火扉。掛物。其他。洗濯糊。懷爐。サツク。工業用硝子器。ゴルフクラブ。下駄。パラピン蠟。美術工藝品。マツト。研磨材料。鑛山用安全燈。マニラロープ。裝飾材料。研磨布。學生靴。雜品。	度量衡器。印刷機械。捕獸器。醫療器械。打拔器。ブロクレス番號機。電氣器具。電氣スタンド。電氣配線器具。電球。乾電池。ラヂオ。照像器具。紡績機械。雜機械。電氣乾燥器。解剖器。ボイラー。汚物焼却爐。理化學機械。計量器。汽罐類。鑛山用機械。工作機械。電燈對滅器。自轉車電燈。バイス張線器。金錢登錄器。グラハムペーパー。スピッツ。自轉車及部分品。遠心分離機。冷氣時計。放熱器。電氣計器。醫療用計量品。醫用硝子器具。齒科器械材料。電動機。電機試驗管。電話用品。乾電池。冷藏機及裝置。真空管。	硝子器。置時計。デスクセット。爪刷子。木製刷子。世帯道具。膳。蚊遣セット。曲木椅子。團扇。煙草用品。食器。石油。油。シガーセット。瓜。刷子。木製刷子。世帯道具。膳。蚊遣セット。曲木椅子。團扇。煙草用品。食器。石油。	護謨靴。浮袋。海水帽子。ゴムフットボール。靴用護謨。ゴムバンド。護謨管。護謨ホース。修繕護謨。護謨引製品。家庭用護謨。自轉車中袋。タイヤ。	セルロイド製品。	過酸化曹達。硫酸。花柳病豫防藥(シクロ)。建毛水。バスベツプ。賣藥。藥品。曹達灰。包小灰。月經帶。レーベンザルツ。オシメカ。カバ。衛生サツク。どりの。滋養品。藥劑。齒粉。オブライト。吸入器。體溫計。衛生保健器。齒磨。護謨製水枕。護謨製湯タンポ。氷囊。ガーズ。脫脂綿。繻帶。懷爐。晒粉。救急函内容器。	護謨玩具。セルロイド玩具。人形。護謨毬。護謨風船。フリートボール。空氣玩具。高級模型飛行機材料。雛人形。五月人形。羽子板。高級模型電氣玩具及材料。高級蒸氣玩具及材料。子供人形。食料玩具。小間玩具。ハイモニカ。ハイモニホン。ホーズキ。護謨動物玩具。	名刺用紙。感光紙。製圖用紙。タイプライター原紙。廣巾原紙。紙工品。レツテル。紙箱。紙ナフキン。印刷紙。紙萬國旗。壁紙。紙製ヘラ臺。アイロン臺。	文鎮。白墨。製圖機械。クリップ。ガラスペン。墨汁。算盤。インキ。萬年筆。圖書。ヤマト糊。アラビヤ糊。鉛筆。ペン先。書籍。シヤープペンシル。アラビヤ水糊。クレヨン。謄寫版。事務用品。アルバム。繪葉書。帳簿。	ハンカチーフ。卸。ネクタイ。繪日傘。バラツル。洋服附屬品。靴下。洋傘附屬品。各種帽子。タオル製手拭。タオル加工品。敷布。手拭。婦人洋服附屬品。シヤツ。カラー。ツボン釣。カーター。カフスポクン。バンド。	婦人手柄。香水。白粉。ローション。クリーム。縫針。鐵ヘヤーピン。小間物。香料。化粧品。石鹼。ボマード。香油。丸鬚形。化粧品用。ベーパー。かもじ。煉油。スキ油。ビン付。櫛。筭。ローマ止。頭髮用裝飾品。象牙美術品。化粧バフ。髮洗粉。汗不知。ヘチマコロン。小間物裝身具。	毛綿メリヤスシヤツ。莫大小。子供用毛絲製品。大人用毛絲製品。毛シヤツ。毛靴下。綿靴下。	靴紐。腰紐。羽織紐。靴縫麻絲。紙紐。平紐。太物紐。洋服裁縫用絹絲。絲物雜貨。絹ミンシソ。プレート。絲類。	指輪。鎖。メタル。煙草用具。ライター。クローム製鎖。眼鏡。クローム時計側。懷中時計。置時計。腕時計。銀製品。シガ。イボツクス。プラチノー。帶止。金具裝身具及時計附屬品。	各種雨衣。マント(レインコート)護謨防水布。革護謨布。護謨引生地。テーパー掛。レインコート。足袋。絹物。防水。レインコート。萬國旗。絹綿交織。護謨引製品。綿布加工品。空氣枕。パンヤ製品。軍服軍帽。帆布ホース。學生服。子供服。ナブキン。夜具入。被服材料。洋服。	綿及織物。樂々。形。廣巾綿布。綿布仕立物。セル。綿帆布。麻布。布ホース。朱子。袖裏地。綿布裏地。モスリン。反物。夜具地。絹織物。綿織物。吳服。白キヤラコ。晒天竺。タオル。洋反物。リノテープ。エンバイヤクロス。關東織物。洋。	袋物用染羊皮。機械用牛皮。靴用牛皮。皮弗入。皮ハンドバック。袋物。化粧具類。各種靴。革具。バンド。手袋。敷皮。レザーコート。折靴。旅行靴。書類入。胴締。トランク。皮帶。	金物。亞鉛引鐵線。鐵管。紡績用針。アイロン臺。編針。アルミニウム匙類。活字。剃刀。鍋。理髮銼。湯沸。水筒。包丁。ニツケル石鹼入。南京錠。ドアー錠。蝶番。鐵捻銀。洋鑪。金切鋸。ベンチ。シヨヘル。コンロ。サイフォン。銅器。	麥粉。チョコレート。キヤラメル。ドロップス。ビスケット。煉ミルク。粉ミルク。紅茶。ストロベリーエッセンス。イースト。ウキスキ。カーエッセンス。バナ。エッセンス。レモンエッセンス。漬物及壘詰。乾海苔。ヘモクロピンエキス。醬油。味噌。漬物。罐詰。カルピス。麥酒。砂糖。ミカン罐詰。カニ罐詰。マヨネーズ。鱈罐詰。乳製菓子。白酒。玉葱。數ノ子。鱈製品。雪ノ魚。當り胡麻。田麩。海苔。澤庵漬。寒天。バター。ワカモト。仙煮。セーキシロツブ。乾燥酵母。鯉罐詰。養命酒。磯いか。鯛味噌。菓子類。マシマロ。葡萄酒。鮮罐詰。

品 目 別 金 額 頻 數 分 布 表

品 目	100 圓未滿		200 圓未滿		500 圓未滿		1,000 圓未滿		1,500 圓未滿		3,000 圓未滿		5,000 圓未滿		1 萬圓未滿		3 萬圓未滿		5 萬圓未滿		10 萬圓未滿		30 萬圓未滿		50 萬圓未滿		100 萬圓未滿		300 萬圓未滿			
	取 扱 所 數	金 額	取 扱 所 數	金 額	取 扱 所 數	金 額	取 扱 所 數	金 額	取 扱 所 數	金 額	取 扱 所 數	金 額	取 扱 所 數	金 額	取 扱 所 數	金 額	取 扱 所 數	金 額	取 扱 所 數	金 額	取 扱 所 數	金 額	取 扱 所 數	金 額	取 扱 所 數	金 額	取 扱 所 數	金 額	取 扱 所 數	金 額		
86	34	2,199	33	7,315	33	14,293	50	40,564	26	35,986	55	122,416	43	179,910	44	338,050	71	1,346,016	24	882,221	24	1,883,797	11	1,886,407	2	740,250	1	517,342	1	1,160,590		
25	24	1,493	22	5,087	17	7,772	26	20,478	12	16,194	33	73,198	21	84,729	21	161,308	29	543,447	6	225,515	9	693,504	4	492,400	1	378,000	—	—	—	—		
61	10	706	11	2,258	6	6,921	24	20,086	14	19,792	22	49,218	22	95,181	23	176,742	42	802,569	18	656,706	15	1,190,293	7	1,394,007	1	362,250	1	517,342	1	1,160,590		
92	3	179	6	1,058	6	2,639	2	1,419	3	4,520	5	11,069	1	3,704	6	47,121	7	120,134	8	282,945	3	212,900	2	288,264	1	362,250	—	—	—	1,160,590		
96	2	103	5	908	2	945	2	1,419	1	1,500	1	1,628	1	3,704	4	29,151	3	43,338	1	37,500	—	—	1	110,000	—	—	—	—	—	—		
96	1	76	1	150	4	1,694	—	—	2	3,020	4	9,441	—	—	2	17,970	4	76,796	7	245,445	3	212,900	1	178,264	1	362,250	—	—	—	1,160,590		
40	3	245	1	246	1	428	2	1,828	1	1,275	—	—	3	10,685	1	10,000	2	32,000	—	—	2	131,030	—	—	—	1	378,000	—	—	—	—	
44	1	88	—	—	1	428	2	1,828	—	—	—	—	1	3,800	—	—	1	12,000	—	—	—	—	—	—	1	378,000	—	—	—	—		
96	2	160	1	246	—	—	—	—	1	1,275	—	—	2	6,885	1	10,000	1	20,000	—	—	2	131,030	—	—	—	1	378,000	—	—	—	—	
66	2	126	2	499	—	—	2	1,394	2	2,563	3	6,342	2	8,800	2	16,515	7	120,172	1	42,755	—	—	—	—	—	—	—	—	—	—	—	
08	1	70	2	499	—	—	1	799	—	—	2	3,435	—	—	2	16,515	4	55,290	—	—	—	—	—	—	—	—	—	—	—	—	—	
58	1	56	—	—	—	—	1	595	2	2,563	1	2,907	2	8,800	—	—	3	74,882	1	42,755	—	—	—	—	—	—	—	—	—	—	—	—
13	—	—	3	708	—	—	1	703	1	1,500	2	5,005	3	12,596	4	29,736	4	90,208	—	—	1	95,757	—	—	—	—	—	—	—	—	—	
44	—	—	2	538	—	—	—	—	—	—	—	—	2	7,916	2	13,490	1	20,000	—	—	—	—	—	—	—	—	—	—	—	—	—	
69	—	—	1	170	—	—	1	703	1	1,500	2	5,005	1	4,680	2	16,246	3	60,208	—	—	1	95,757	—	—	—	—	—	—	—	—	—	
91	2	203	1	347	3	1,341	1	1,000	1	1,200	4	9,210	2	9,970	—	—	1	26,767	1	31,850	1	100,000	—	—	—	—	—	—	—	—	—	
94	2	203	1	347	3	1,341	1	1,000	—	—	3	7,250	—	—	—	—	—	1	31,850	—	—	—	—	—	—	—	—	—	—	—	—	
97	—	—	—	—	—	—	—	—	1	1,200	1	1,960	2	9,970	—	—	1	26,767	—	—	1	100,000	—	—	—	—	—	—	—	—	—	
65	2	174	3	755	1	369	2	1,513	3	3,688	—	—	—	—	—	—	—	—	—	—	1	94,166	—	—	—	—	—	—	—	—	—	
30	1	100	3	755	1	369	2	1,513	2	2,393	—	—	—	—	—	—	—	—	—	—	—	—	—	—	—	—	—	—	—	—	—	
35	1	74	—	—	—	—	—	—	1	1,295	—	—	—	—	—	—	—	—	—	—	1	94,166	—	—	—	—	—	—	—	—	—	
72	1	120	1	261	—	—	—	—	—	—	—	—	—	1	7,933	1	28,500	2	75,658	—	—	—	—	—	—	—	—	—	—	—	—	
72	1	120	1	261	—	—	—	—	—	—	—	—	—	1	7,933	1	28,500	2	75,658	—	—	—	—	—	—	—	—	—	—	—	—	
36	—	—	—	—	—	—	—	—	—	—	1	2,200	2	8,585	—	—	1	13,972	2	85,950	1	86,829	—	—	—	—	—	—	—	—	—	
07	—	—	—	—	—	—	—	—	—	—	2	8,585	—	—	—	—	1	13,972	1	44,950	—	—	—	—	—	—	—	—	—	—	—	
29	—	—	—	—	—	—	—	—	—	—	1	2,200	—	—	—	—	—	1	41,000	1	86,829	—	—	—	—	—	—	—	—	—	—	
66	4	152	3	750	1	500	11	9,240	4	5,908	8	19,197	6	26,613	4	27,770	2	36,557	1	34,675	3	219,004	3	508,800	—	—	—	—	—	—	—	
60	3	112	3	750	—	—	7	5,685	1	1,510	7	17,522	1	4,550	3	22,270	1	23,557	—	—	2	140,801	1	101,000	—	—	—	—	—	—	—	
06	1	40	—	—	1	500	4	3,555	3	4,398	1	1,675	5	22,063	1	5,500	1	13,000	1	34,675	1	78,200	2	407,200	—	—	—	—	—	—	—	
56	—	—	—	—	2	930	1	1,000	1	1,250	4	8,756	3	13,500	5	31,156	5	115,480	4	142,147	2	121,737	1	110,000	—	—	—	—	—	—	—	
92	—	—	—	—	—	—	—	—	1	1,250	3	7,162	3	13,500	—	—	5	115,480	2	73,900	1	61,500	1	110,000	—	—	—	—	—	—	—	
64	—	—	—	—	2	930	1	1,000	—	—	1	1,594	—	—	5	31,156	—	—	2	68,247	1	60,237	—	—	—	—	—	—	—	—	—	
73	5	281	2	450	4	1,619	7	5,142	1	1,500	4	6,704	1	4,174	1	5,800	7	120,789	—	—	2	153,614	—	—	—	—	—	—	—	—	—	
83	4	249	1	250	1	495	2	1,552	1	1,500	2	3,504	—	—	—	—	2	26,933	—	—	1	70,000	—	—	—	—	—	—	—	—	—	
90	1	32	1	200	3	1,124	5	3,590	—	—	2	3,200	1	4,174	1	5,800	5	93,856	—	—	1	83,614	—	—	—	—	—	—	—	—	—	
72	2	160	1	250	1	500	1	1,007	—	—	2	4,683	1	4,000	—	—	—	—	1	37,315	—	—	2	421,557	—	—	—	—	—	—	—	
65	2	160	—	—	1	500	1	1,007	—	—	2	4,683	—	—	—	—	—	—	1	37,315	—	—	1	170,800	—	—	—	—	—	—	—	
07	—	—	1	250	—	—	—	—	—	—	—	—	1	4,000	—	—	—	—	—	—	—	—	1	250,757	—	—	—	—	—	—	—	
88	1	68	1	150	2	869	1	1,000	2	2,869	2	5,800	3	12,613	5	37,585	6	105,534	—	—	2	176,500	—	—	—	—	—	—	—	—	—	
74	1	68	1	150	2	869	1	1,000	1	1,350	2	5,800	1	3,500	5	37,585	4	82,052	—	—	2	176,500	—	—	—	—	—	—	—	—	—	
14	—	—	—	—	—	—	1	1,519	—	—	—	—	2	9,113	—	—	2	23,482	—	—	—	—	—	—	—	—	—	—	—	—	—	
32	1	30	1	188	6	2,519	2	1,538	—	—	5	10,761	—	—	6	52,306	3	56,805	1	31,435	1	93,300	1	250,000	—	—	—	—	—	—	—	
90	1	30	—	—	2	846	—	—	—	—	3	5,199	—	—	2	16,315	2	33,000	—	—	—	—	—	—	—	—	—	—	—	—	—	
92	—	—	1	188	4	1,673	2	1,538	—	—	2	5,532	—	—	4	35,991	1	23,805	1	31,435	1	93,300	1	250,000	—	—	—	—	—			

第四表

資本金額別表

業種別	仕向先 經營組織別	總數 取投所數	1萬圓以下		3萬圓以下		5萬圓以下		10萬圓以下		50萬圓以下		100萬圓以下		300萬圓以下		500萬圓以上		其他			
			金額	取投所數	金額	取投所數	金額	取投所數	金額	取投所數	金額	取投所數	金額	取投所數	金額	取投所數	金額	取投所數	金額	取投所數	金額	取投所數
總數	總數	3619,157,386	11	71,762	41	386,847	46	528,000	59	606,545	94	1,173,772	38	1,424,663	18	963,259	26	781,457	8	2,525,862	21	690,219
	個人	1852,702,725	9	38,786	34	270,833	28	301,161	34	294,680	42	385,568	10	486,545	5	448,504	4	74,432	—	—	19	402,210
	法人	1766,454,661	2	32,976	7	116,014	18	226,839	25	311,865	52	788,204	28	938,118	13	519,749	22	707,023	8	2,525,862	1	288,009
飲食料類	總數	392,498,792	—	2,205	—	36,274	6	127,430	9	178,594	15	209,386	1	33,000	1	42,000	3	180,044	4	1,689,193	—	666
	個人	192,019,6	—	2,205	—	35,204	3	21,866	8	36,627	7	86,648	1	33,000	—	—	—	14,645	—	—	—	1
	法人	202,268,596	—	—	—	1,070	3	105,564	1	141,967	8	122,738	—	—	1	42,000	3	165,399	4	1,689,193	—	665
金物類	總數	155,65,740	—	246	—	1,682	3	23,800	—	3,300	3	12,200	1	58,715	3	389,085	5	64,163	—	12,549	—	—
	個人	8396,144	—	—	—	1,682	2	4,262	—	—	3	12,200	—	—	3	378,000	—	—	—	—	—	—
	法人	7169,596	—	246	—	—	1	19,538	—	3,300	—	—	1	58,715	—	11,085	5	64,163	—	12,549	—	—
皮革及製品類	總數	16209,166	—	25,170	2	60,125	3	28,374	5	49,635	1	8,472	1	31,777	—	—	—	—	—	1,275	4	4,338
	個人	976,608	—	70	2	10,400	2	22,250	1	22,815	—	4,000	—	12,735	—	—	—	—	—	—	4	4,338
	法人	7132,558	—	25,100	—	49,725	1	6,124	4	26,820	1	4,472	1	19,042	—	—	—	—	—	1,275	—	—
織物類	總數	15236,213	—	—	—	—	1	4,781	2	30,257	8	136,498	—	—	2	26,594	—	—	—	—	2	38,083
	個人	551,914	—	—	—	—	1	4,781	2	30,257	—	—	—	—	—	—	—	—	—	—	2	16,906
	法人	10184,269	—	—	—	—	—	—	—	—	8	136,498	—	—	2	26,594	—	—	—	—	—	2
織物製品及洋服類	總數	12181,891	1	3,580	—	—	2	2,017	1	1,960	4	44,420	1	26,767	—	—	—	—	1	100,000	2	3,147
	個人	741,994	1	3,580	—	—	—	417	1	1,960	3	34,850	—	—	—	—	—	—	—	—	2	1,187
	法人	5139,897	—	—	—	—	2	1,600	—	—	1	9,570	1	26,767	—	—	—	—	1	100,000	—	1,960
身廻品	總數	9100,665	1	1,250	2	23,100	3	6,486	—	500	—	—	1	63,129	—	2	1,200	—	—	—	—	5,000
	個人	75,130	1	1,250	1	1,500	3	1,180	—	—	—	—	—	—	—	2	1,200	—	—	—	—	—
	法人	295,535	—	—	1	21,600	—	5,306	—	500	—	—	1	63,129	—	—	—	—	—	—	—	5,000
糸類及類	總數	5112,472	—	—	—	99	—	—	—	—	2	38,320	3	45,553	—	28,500	—	—	—	—	—	—
	個人	—	—	—	—	—	—	—	—	—	—	—	—	—	—	—	—	—	—	—	—	—
	法人	5112,472	—	—	—	99	—	—	—	—	2	38,320	3	45,553	—	28,500	—	—	—	—	—	—
莫大類	總數	7197,536	—	—	—	—	2,200	—	—	3	104,850	—	—	3	86,829	—	—	—	—	—	1	3,657
	個人	367,507	—	—	—	—	—	—	—	2	63,850	—	—	—	—	—	—	—	—	—	—	1
	法人	4130,029	—	—	—	—	2,200	—	—	1	41,000	—	—	3	86,829	—	—	—	—	—	—	1
化粧品類	總數	46889,166	1	1,258	2	6,319	9	14,147	5	17,310	19	35,685	2	285,067	1	131,667	5	270,075	—	—	2	127,638
	個人	28318,360	1	478	1	3,520	5	11,209	2	11,810	15	14,410	2	166,671	—	—	—	—	—	—	2	110,282
	法人	18570,806	—	800	1	2,799	4	2,938	3	5,500	4	21,275	—	118,396	1	131,667	5	270,075	—	—	—	17,356
洋雜貨類	總數	24545,956	1	25,500	2	53,781	2	17,654	6	142,480	8	154,781	2	95,000	1	17,500	1	3,011	—	—	1	36,249
	個人	10382,792	1	25,500	2	53,781	1	320	5	117,480	—	84,672	—	89,000	—	—	—	—	—	—	—	1
	法人	14163,164	—	—	—	—	1	17,334	1	25,000	8	70,109	2	6,000	1	17,500	1	3,011	—	—	—	24,210
書籍及文具	總數	20300,073	3	1,750	2	2,076	3	17,747	4	20,075	5	17,660	7	48,422	2	31,110	3	70,000	1	82,878	—	8,355
	個人	10104,483	3	1,750	1	1,276	—	47	—	1,600	3	11,096	—	—	2	31,110	1	55,355	—	—	—	2,249
	法人	20195,590	—	—	1	800	3	17,700	4	18,475	2	6,564	7	48,422	—	—	2	14,645	1	82,878	—	6,106
紙及製品類	總數	15469,472	1	2,607	3	4,139	1	1,060	2	5,599	1	49,028	4	186,775	1	17,534	2	23,232	—	18,734	—	160,764
	個人	11214,465	1	2,607	3	3,350	—	60	2	5,599	1	45,044	3	152,298	—	—	1	3,232	—	—	—	2,275
	法人	4255,007	—	—	—	789	1	1,000	—	—	—	3,984	1	34,477	1	17,534	1	20,000	—	18,734	—	158,489
玩具類	總數	22342,988	2	6,000	4	24,880	—	—	8	47,913	—	—	5	39,813	—	—	—	—	—	—	3	224,382
	個人	19208,874	1	1,000	4	24,361	—	—	7	31,800	—	—	4	28,331	—	—	—	—	—	—	3	223,382
	法人	334,114	1	5,000	—	519	—	—	1	16,113	—	—	1	11,482	—	—	—	—	—	—	—	1,000
藥品及衛生材料類	總數	19498,882	—	366	2	3,513	4	4,168	—	30	4	75,549	4	259,999	—	21,600	2	106,522	—	6,400	3	20,735
	個人	855,390	—	366	—	510	3	2,880	—	30	2	9,825	—	—	—	21,600	—	—	—	—	3	20,179
	法人	11443,492	—	—	2	3,003	1	1,288	—	—	2	65,724	4	259,999	—	—	2	106,522	—	6,400	—	556

織物類	總數	15	236,213					1	4,781	2	30,257	8	126,498					2	26,594			2	38,083		
	個人	5	51,944					1	4,781	2	30,257											2	16,906		
	法人	10	184,269									8	136,498					2	23,594				21,177		
織物製品及洋服類	總數	12	181,891	1	3,580			2	2,017	1	1,960	4	44,420	1	26,767						1	100,000	2	3,147	
	個人	7	41,994	1	3,580				417	1	1,960	3	24,850										2	1,187	
	法人	5	139,897					2	1,600			1	9,570	1	26,767						1	100,000		1,960	
身軀品	總數	9	100,665	1	1,250	2	23,100	3	6,486		500			1	63,129					2	1,200			5,000	
	個人	7	5,130	1	1,250	1	1,500	3	1,180											2	1,200				
	法人	2	95,535			1	21,600		5,306		500			1	63,129									5,000	
糸類及類紐	總數	5	112,472				99					2	38,320	3	45,553										
	法人	5	112,472				99					2	38,320	3	45,553										
莫製大類	總數	7	197,536						2,200			3	104,850										1	3,657	
	個人	3	67,507									2	63,850											1	3,657
	法人	4	130,029						2,200			1	41,000												
化粧品類	總數	46	889,166	1	1,258	2	6,319	9	14,147	5	17,310	19	35,685	2	285,067	1	131,667	5	270,075				2	127,638	
	個人	28	318,360	1	478	1	3,520	5	11,209	2	11,810	15	14,410	2	166,671								2	110,282	
	法人	18	570,806		800	1	2,799	4	2,938	3	5,500	4	21,275		118,396	1	131,667	5	270,075					17,356	
洋雜貨類	總數	24	545,956	1	25,500	2	53,781	2	17,654	6	142,480	8	154,781	2	95,000	1	17,500	1	3,011				1	36,249	
	個人	10	382,792	1	25,500	2	53,781	1	320	5	117,480		84,672		89,000								1	12,039	
	法人	14	163,164					1	17,334	1	25,000	8	70,109	2	6,000	1	17,500	1	3,011					24,210	
書籍及文具	總數	20	300,073	3	1,750	2	2,076	3	17,747	4	20,075	5	17,660	7	48,422	2	31,110	3	70,000	1	82,878			8,355	
	個人	10	104,483	3	1,750	1	1,276		47		1,600	3	11,096			2	31,110	1	55,355					2,249	
	法人	20	195,590			1	800	3	17,700	4	18,475	2	6,564	7	48,422			2	14,645	1	82,878			6,106	
紙品及製類	總數	15	469,472	1	2,607	3	4,139	1	1,060	2	5,599	1	49,028	4	186,775	1	17,534	2	23,232		18,734			160,764	
	個人	11	214,465	1	2,607	3	3,350		60	2	5,599	1	45,044	3	152,298			1	3,232					2,275	
	法人	4	255,007				789	1	1,000				3,984	1	34,477	1	17,524	1	20,000		18,734			158,489	
玩具類	總數	22	342,988	2	6,000	4	24,880			8	47,913			5	39,813								3	224,382	
	個人	19	308,874	1	1,000	4	24,361			7	31,800			4	28,331								3	223,382	
	法人	3	34,114	1	5,000		519			1	16,113			1	11,482									1,000	
藥品及衛生材料類	總數	19	498,882		366	2	3,513	4	4,168		30	4	75,549	4	259,999		21,600	2	106,522		6,400	3	20,735		
	個人	8	55,390		366		510	3	2,880		20	2	9,825				21,600					3	20,179		
	法人	11	443,492			2	3,003	1	1,288			2	65,724	4	259,999			2	106,522		6,400			556	
セルロイド製品	總數	2	20,213					1	25,338				4,739	1	136										
	個人		338						338																
	法人	2	29,875					1	25,000				4,739	1	136										
護製製品類	總數	5	65,006			3	10,390	1	3,600	1	5,920		8,218				814		33,547					3,117	
	個人	4	15,585			3	10,390	1	3,600															1,595	
	法人	1	49,421							1	5,920		8,218				814		33,547					1,522	
家庭用具	總數	12	75,961			2	1,410		850	5	32,680	5	21,535				17,800							1,686	
	個人	3	25,436			2	1,000		750			1	5,192				17,800							694	
	法人	9	50,525				410		100	5	32,680	4	16,343											992	
機器具類	總數	39	994,620	1	1,680	11	56,001	2	20,760	6	26,584	10	70,800	2	37,800	3	139,490	2	19,663	1	569,842	1		42,000	
	個人	16	67,585			10	38,500	2	20,760	1	994	3	7,131												
	法人	23	927,235	1	1,680	1	17,501			5	35,590	7	63,669	2	37,800	3	139,490	2	19,663	1	569,842	1		42,000	
雜品	總數	29	841,974		150	6	103,058	5	227,588	5	33,708	6	181,631	3	212,710	1	17,736	1	10,000	1	44,991	1		10,40	
	個人	18	340,094			5	85,359	5	206,441	5	33,708	2	6,670		4,510								1	3,426	
	法人	11	501,880		150	1	17,699		21,147			4	174,981	3	208,200	1	17,736	1	10,000	1	44,991			6,976	

	法人	9	175,306					4,500	2	30,257	8	136,498		1	17,808				1	5,058	21,000		
織物製品及洋服類	總數	2	1,187																2	1,187			
	個人	2	1,187																2	1,187			
身廻品	總數	1	14,410			1	1,500			1,281		500			11,129								
	個人	1	2,000			1	1,500			500													
	法人		12,410							781		500			11,129								
絲類及類	總數		28,820										320										
	個人		28,820										320										
莫製大品小類	總數																						
	個人																						
化粧品類	總數	12	291,058			28	1	4,819	3	3,047	3	5,500	2	645	118,396	1	131,667			2	26,956		
	個人	7	14,520			28	1	2,200	2	2,047			2	645						2	9,600		
	法人	5	276,538					2,619	1	1,000	3	5,500			118,396	1	131,667			2	17,356		
洋雜貨類	總數	1	81,754	1	25,500							47,000									9,254		
	個人	1	58,260	1	25,500							29,000									3,700		
	法人		23,494									18,000									5,494		
書籍及文具	總數		550																		550		
	個人		550																		550		
紙及製類	總數	2	57,166		535	1	2,039					500	1,168	14,811		1	20,000		18,000		113		
	個人	1	3,998		535	1	2,039					500		811							113		
	法人	1	53,168										1,168	14,000		1	20,000		18,000				
玩具類	總數	12	80,331	2	6,000	3	17,650					24,113									4,207		
	個人	11	71,218	1	1,000	3	17,650					20,000									4,207		
	法人	1	9,113	1	5,000							4,113											
藥品及衛生材料類	總數	1	268,201				510			1,288		10,000	1	250,000						6,400	3		
	個人		617				510			104											3		
法人	1	267,584							1,184		10,000	1	250,000							6,400	3		
セルロイド製品	總數		338							338													
	個人		338							338													
護製品類	總數	1	6,100				2,500	1	3,600														
	個人	1	6,100				2,500	1	3,600														
家庭用具	總數	2	1,024			2	1,000														24		
	個人	2	1,024			2	1,000														24		
	法人																						
機器具類	總數	14	844,504			5	25,501	2	15,240		20,500	5	64,930		18,550	1	127,941			1	569,842	2,000	
	個人	9	25,370			4	8,000	2	15,240			3	2,130										
	法人	5	819,134			1	17,501				20,500	2	62,800		18,550	1	127,941			1	569,842	2,000	
雜品	總數	11	306,440		150	2	3,359	4	44,305			2	60,135	1	147,838	1	13,736				33,491	1	3,426
	個人	8	49,280			2	3,359	4	37,321			1	664		4,510							1	3,426
	法人	3	257,160		150				6,984			1	59,471	1	143,328	1	13,736				33,491		

14	17,000	1	201,750	1	17,000	1	14,100
15	10,000	1	200,810	1	10,000	1	10,150
16	10,000	1	199,970	1	10,000	1	10,150
17	10,000	1	199,130	1	10,000	1	10,150
18	10,000	1	198,290	1	10,000	1	10,150
19	10,000	1	197,450	1	10,000	1	10,150
20	10,000	1	196,610	1	10,000	1	10,150
21	10,000	1	195,770	1	10,000	1	10,150
22	10,000	1	194,930	1	10,000	1	10,150
23	10,000	1	194,090	1	10,000	1	10,150
24	10,000	1	193,250	1	10,000	1	10,150
25	10,000	1	192,410	1	10,000	1	10,150
26	10,000	1	191,570	1	10,000	1	10,150
27	10,000	1	190,730	1	10,000	1	10,150
28	10,000	1	189,890	1	10,000	1	10,150
29	10,000	1	189,050	1	10,000	1	10,150
30	10,000	1	188,210	1	10,000	1	10,150
31	10,000	1	187,370	1	10,000	1	10,150
32	10,000	1	186,530	1	10,000	1	10,150
33	10,000	1	185,690	1	10,000	1	10,150
34	10,000	1	184,850	1	10,000	1	10,150
35	10,000	1	184,010	1	10,000	1	10,150
36	10,000	1	183,170	1	10,000	1	10,150
37	10,000	1	182,330	1	10,000	1	10,150
38	10,000	1	181,490	1	10,000	1	10,150
39	10,000	1	180,650	1	10,000	1	10,150
40	10,000	1	179,810	1	10,000	1	10,150
41	10,000	1	178,970	1	10,000	1	10,150
42	10,000	1	178,130	1	10,000	1	10,150
43	10,000	1	177,290	1	10,000	1	10,150
44	10,000	1	176,450	1	10,000	1	10,150
45	10,000	1	175,610	1	10,000	1	10,150
46	10,000	1	174,770	1	10,000	1	10,150
47	10,000	1	173,930	1	10,000	1	10,150
48	10,000	1	173,090	1	10,000	1	10,150
49	10,000	1	172,250	1	10,000	1	10,150
50	10,000	1	171,410	1	10,000	1	10,150
51	10,000	1	170,570	1	10,000	1	10,150
52	10,000	1	169,730	1	10,000	1	10,150
53	10,000	1	168,890	1	10,000	1	10,150
54	10,000	1	168,050	1	10,000	1	10,150
55	10,000	1	167,210	1	10,000	1	10,150
56	10,000	1	166,370	1	10,000	1	10,150
57	10,000	1	165,530	1	10,000	1	10,150
58	10,000	1	164,690	1	10,000	1	10,150
59	10,000	1	163,850	1	10,000	1	10,150
60	10,000	1	163,010	1	10,000	1	10,150
61	10,000	1	162,170	1	10,000	1	10,150
62	10,000	1	161,330	1	10,000	1	10,150
63	10,000	1	160,490	1	10,000	1	10,150
64	10,000	1	159,650	1	10,000	1	10,150
65	10,000	1	158,810	1	10,000	1	10,150
66	10,000	1	157,970	1	10,000	1	10,150
67	10,000	1	157,130	1	10,000	1	10,150
68	10,000	1	156,290	1	10,000	1	10,150
69	10,000	1	155,450	1	10,000	1	10,150
70	10,000	1	154,610	1	10,000	1	10,150
71	10,000	1	153,770	1	10,000	1	10,150
72	10,000	1	152,930	1	10,000	1	10,150
73	10,000	1	152,090	1	10,000	1	10,150
74	10,000	1	151,250	1	10,000	1	10,150
75	10,000	1	150,410	1	10,000	1	10,150
76	10,000	1	149,570	1	10,000	1	10,150
77	10,000	1	148,730	1	10,000	1	10,150
78	10,000	1	147,890	1	10,000	1	10,150
79	10,000	1	147,050	1	10,000	1	10,150
80	10,000	1	146,210	1	10,000	1	10,150
81	10,000	1	145,370	1	10,000	1	10,150
82	10,000	1	144,530	1	10,000	1	10,150
83	10,000	1	143,690	1	10,000	1	10,150
84	10,000	1	142,850	1	10,000	1	10,150
85	10,000	1	142,010	1	10,000	1	10,150
86	10,000	1	141,170	1	10,000	1	10,150
87	10,000	1	140,330	1	10,000	1	10,150
88	10,000	1	139,490	1	10,000	1	10,150
89	10,000	1	138,650	1	10,000	1	10,150
90	10,000	1	137,810	1	10,000	1	10,150
91	10,000	1	136,970	1	10,000	1	10,150
92	10,000	1	136,130	1	10,000	1	10,150
93	10,000	1	135,290	1	10,000	1	10,150
94	10,000	1	134,450	1	10,000	1	10,150
95	10,000	1	133,610	1	10,000	1	10,150
96	10,000	1	132,770	1	10,000	1	10,150
97	10,000	1	131,930	1	10,000	1	10,150
98	10,000	1	131,090	1	10,000	1	10,150
99	10,000	1	130,250	1	10,000	1	10,150
100	10,000	1	129,410	1	10,000	1	10,150

1	10,000	1	129,410	1	10,000	1	10,150
2	10,000	1	128,570	1	10,000	1	10,150
3	10,000	1	127,730	1	10,000	1	10,150
4	10,000	1	126,890	1	10,000	1	10,150
5	10,000	1	126,050	1	10,000	1	10,150
6	10,000	1	125,210	1	10,000	1	10,150
7	10,000	1	124,370	1	10,000	1	10,150
8	10,000	1	123,530	1	10,000	1	10,150
9	10,000	1	122,690	1	10,000	1	10,150
10	10,000	1	121,850	1	10,000	1	10,150
11	10,000	1	121,010	1	10,000	1	10,150
12	10,000	1	120,170	1	10,000	1	10,150
13	10,000	1	119,330	1	10,000	1	10,150
14	10,000	1	118,490	1	10,000	1	10,150
15	10,000	1	117,650	1	10,000	1	10,150
16	10,000	1	116,810	1	10,000	1	10,150
17	10,000	1	115,970	1	10,000	1	10,150
18	10,000	1	115,130	1	10,000	1	10,150
19	10,000	1	114,290	1	10,000	1	10,150
20	10,000	1	113,450	1	10,000	1	10,150
21	10,000	1	112,610	1	10,000	1	10,150
22	10,000	1	111,770	1	10,000	1	10,150
23	10,000	1	110,930	1	10,000	1	10,150
24	10,000	1	110,090	1	10,000	1	10,150
25	10,000	1	109,250	1	10,000	1	10,150
26	10,000	1	108,410	1	10,000	1	10,150
27	10,000	1	107,570	1	10,000	1	10,150
28	10,000	1	106,730	1	10,000	1	10,150
29	10,000	1	105,890	1	10,000	1	10,150
30	10,000	1	105,050	1	10,000	1	10,150
31	10,000	1	104,210	1	10,000	1	10,150
32	10,000	1	103,370	1	10,000	1	10,150
33	10,000	1	102,530	1	10,000	1	10,150
34	10,000	1	101,690	1	10,000	1	10,150
35	10,000	1	100,850	1	10,000	1	10,150
36	10,000	1	100,010	1	10,000	1	10,150
37	10,000	1	99,170	1	10,000	1	10,150
38	10,000	1	98,330	1	10,000	1	10,150
39	10,000	1	97,490	1	10,000	1	10,150
40	10,000	1	96,650	1	10,000	1	10,150
41	10,000	1	95,810	1	10,000	1	10,150
42	10,000	1	94,970	1	10,000	1	10,150
43	10,000	1	94,130	1	10,000	1	10,150
44	10,000	1	93,290	1	10,000	1	10,150
45	10,000	1	92,450	1	10,000	1	10,150
46	10,000	1	91,610	1	10,000	1	10,150
47	10,000	1	90,770	1	10,000	1	10,150
48	10,000	1	89,930	1	10,000	1	10,150
49	10,000	1	89,090	1	10,000	1	10,150
50	10,000	1	88,250	1	10,000	1	10,150
51	10,000	1	87,410	1	10,000	1	10,150
52	10,000	1	86,570	1	10,000	1	10,150
53	10,000	1	85,730	1	10,000	1	10,150
54	10,000	1	84,890	1	10,000	1	10,150
55	10,000	1	84,050	1	10,000	1	10,150
56	10,000	1	83,210	1	10,000	1	10,150
57	10,000	1	82,370	1	10,000	1	10,150
58	10,000	1	81,530	1	10,000	1	10,150
59	10,000	1	80,690	1	10,000	1	10,150
60	10,000	1	79,850	1	10,000	1	10,150
61	10,000	1	79,010	1	10,000	1	10,150
62	10,000	1	78,170	1	10,000	1	10,150
63	10,000	1	77,330	1	10,000	1	10,150
64	10,000	1	76,490	1	10,000	1	10,150
65	10,000	1	75,650	1	10,000	1	10,150
66	10,000	1	74,810	1	10,000	1	10,150
67	10,000	1	73,970	1	10,000	1	10,150
68	10,000	1	73,130	1	10,000	1	10,150
69	10,000	1	72,290	1	10,000	1	10,150
70	10,000	1	71,450	1	10,000	1	10,150
71	10,000	1	70,610	1	10,000	1	10,150
72	10,000	1	69,770	1	10,000	1	10,150
73	10,000	1	68,930	1	10,000	1	10,150
74	10,000	1	68,090	1	10,000	1	10,150
75	10,000	1	67,250	1	10,000	1	10,150
76	10,000	1	66,410	1	10,000	1	10,150
77	10,000	1	65,570	1	10,000	1	10,150
78	10,000	1	64,730	1	10,000		

1001	人
1002	人
1003	人
1004	人
1005	人
1006	人
1007	人
1008	人
1009	人
1010	人
1011	人
1012	人
1013	人
1014	人
1015	人
1016	人
1017	人
1018	人
1019	人
1020	人
1021	人
1022	人
1023	人
1024	人
1025	人
1026	人
1027	人
1028	人
1029	人
1030	人
1031	人
1032	人
1033	人
1034	人
1035	人
1036	人
1037	人
1038	人
1039	人
1040	人
1041	人
1042	人
1043	人
1044	人
1045	人
1046	人
1047	人
1048	人
1049	人
1050	人
1051	人
1052	人
1053	人
1054	人
1055	人
1056	人
1057	人
1058	人
1059	人
1060	人
1061	人
1062	人
1063	人
1064	人
1065	人
1066	人
1067	人
1068	人
1069	人
1070	人
1071	人
1072	人
1073	人
1074	人
1075	人
1076	人
1077	人
1078	人
1079	人
1080	人
1081	人
1082	人
1083	人
1084	人
1085	人
1086	人
1087	人
1088	人
1089	人
1090	人
1091	人
1092	人
1093	人
1094	人
1095	人
1096	人
1097	人
1098	人
1099	人
1100	人

18,300	15	40,271
1,000	5	2,716
1,451	5	8,136
-	1	7,890
1,451	4	246
338	-	-
50	-	-
288	-	-
6,543	3	3,103
44	1	3
6,599	2	3,097
235	32	19,650
-	19	5,577
235	13	14,073
35,725	12	181,450
5,225	4	4,231
20,500	8	177,219
29,436	17	227,045
26,512	8	29,537
2,924	9	197,508

1001	人
1002	人
1003	人
1004	人
1005	人
1006	人
1007	人
1008	人
1009	人
1010	人
1011	人
1012	人
1013	人
1014	人
1015	人
1016	人
1017	人
1018	人
1019	人
1020	人
1021	人
1022	人
1023	人
1024	人
1025	人
1026	人
1027	人
1028	人
1029	人
1030	人
1031	人
1032	人
1033	人
1034	人
1035	人
1036	人
1037	人
1038	人
1039	人
1040	人
1041	人
1042	人
1043	人
1044	人
1045	人
1046	人
1047	人
1048	人
1049	人
1050	人
1051	人
1052	人
1053	人
1054	人
1055	人
1056	人
1057	人
1058	人
1059	人
1060	人
1061	人
1062	人
1063	人
1064	人
1065	人
1066	人
1067	人
1068	人
1069	人
1070	人
1071	人
1072	人
1073	人
1074	人
1075	人
1076	人
1077	人
1078	人
1079	人
1080	人
1081	人
1082	人
1083	人
1084	人
1085	人
1086	人
1087	人
1088	人
1089	人
1090	人
1091	人
1092	人
1093	人
1094	人
1095	人
1096	人
1097	人
1098	人
1099	人
1100	人

第五表

運輸機關別表

品目別	經營組織別	運輸機關		鐵道		汽船		郵便		(不其明)他	
		總數	營業所數	營業所數	營業所數	營業所數	營業所數	營業所數	營業所數	營業所數	營業所數
總數	總數	1,071	9,157,386	232	2,317,779	428	5,430,376	223	296,402	178	1,112,529
	個人	522	2,702,725	121	630,462	191	1,583,250	125	152,646	85	336,367
	法人	549	6,454,661	111	1,687,317	247	3,847,126	98	143,756	93	776,462
飲食料品	總數	63	2,498,792	2	583,018	18	1,914,786	—	—	3	988
	個人	19	230,196	—	—	19	230,196	—	—	—	—
	法人	44	2,268,596	2	583,018	—	1,684,590	—	—	3	988
金物類	總數	27	565,740	11	93,781	11	450,459	—	—	5	21,500
	個人	11	396,144	2	9,954	7	376,644	—	—	2	9,546
	法人	16	169,596	9	83,827	4	73,815	—	—	3	11,954
皮革及品	總數	77	203,166	16	78,898	18	38,402	36	41,570	7	50,296
	個人	31	76,608	12	39,434	4	21,825	13	8,300	2	7,049
	法人	46	132,558	4	39,464	14	16,577	23	33,270	5	43,247
織物類	總數	40	236,213	13	68,564	16	145,836	9	21,529	2	284
	個人	13	51,944	5	6,383	5	39,801	2	5,754	1	6
	法人	27	184,269	8	62,181	11	106,035	7	15,775	1	278
織物製品及洋服	總數	31	181,891	7	128,807	3	44,540	10	2,547	11	5,997
	個人	13	41,994	1	8,842	1	20,555	6	1,200	5	1,397
	法人	18	139,897	6	119,965	2	13,985	4	1,347	6	4,600
裝身具及品	總數	22	100,565	6	19,359	5	60,500	2	6,806	9	14,000
	個人	7	5,130	5	1,330	2	3,500	—	—	—	—
	法人	15	95,535	1	17,729	3	57,000	2	6,806	9	14,000
絲類及類	總數	9	112,472	3	63,821	4	40,080	2	8,571	—	—
	個人	—	—	—	—	—	—	—	—	—	—
	法人	9	112,472	3	63,821	4	40,080	2	8,571	—	—
編物及莫大小製品	總數	17	197,536	8	151,608	3	4,928	—	—	6	41,000
	個人	8	67,507	6	65,029	2	2,478	—	—	—	—
	法人	9	130,029	2	86,579	1	2,450	—	—	6	41,000
小間物及化妝品	總數	79	889,166	27	268,184	26	357,522	24	14,356	2	249,104
	個人	46	318,360	22	189,477	7	122,022	17	6,861	—	—
	法人	33	570,806	5	78,707	19	235,500	7	7,495	2	249,104
洋雜貨品類	總數	96	545,956	16	161,173	33	136,310	36	98,916	11	149,557
	個人	52	382,792	7	32,824	23	135,042	20	74,827	2	140,099
	法人	44	163,164	9	128,349	10	1,268	16	24,089	9	9,458
書籍及文具	總數	70	300,073	22	113,008	27	115,816	9	6,169	12	65,080
	個人	23	104,483	1	33,000	7	3,605	5	4,854	10	63,024
	法人	47	195,590	21	80,008	20	112,211	4	1,315	2	2,056
紙製品類	總數	73	469,472	4	28,957	35	405,050	12	2,810	21	32,655
	個人	51	214,465	2	3,820	23	182,189	11	719	15	27,737
	法人	22	255,007	2	25,137	12	222,861	2	2,091	6	4,918
	總數	89	342,988	20	2,0472	34	70,229	15	19,300	20	42,987

示して漸次増加を見せてゐる。然し何と云つても最近日滿關係密接を加ふるに従ひ、昭和二年以降に於ては百三十店の激増を來してゐる。之れは一面には最近我が國家經濟の活路を滿蒙に求めた事にも依るが、何れにしても業者に於て商權擴張をこの方面に向けられた一つの現象と見る可きである。之を經營組織別に増加率を見ても個人、法人何れも其の數同率に増加してゐる事は業者の最も注意を要する點なりと考へる。

之を要するに第八表の如く輸出金額に於ても、營業者數に於ても、何れも大連、奉天、新京(長春)、哈爾濱等大都市に着目してゐる事は日滿貿易上諸種の利害關係より見て自然的傾向にあると窺はれる。殊に大連の如きは輸出業者數に於て全數の約三割、輸出額に於ても全額の約六割を占めてゐる。次に奉天、新京、哈爾濱の順になつてゐる。この四ヶ所の取扱總數は業者延數六百八十九店を示して全數の約七割、金額七百五十五萬圓を示して全額の八割を占めてゐる現狀である尙詳細なる數字は各表に就て調査されたい。

		總數	24	545,956	—	—	3	38,891	796
洋雜貨	品類	個人	10	382,792	—	—	—	2,391	875
		法人	14	163,164	—	—	3	36,500	921
書籍及文具	品類	總數	30	300,073	—	—	6	99,075	182
		個人	10	104,483	—	—	2	80,800	182
紙品	製類	總數	15	469,472	1	24,532	—	10,000	591
		個人	11	214,465	1	4,500	—	—	—
玩具類	品類	總數	22	342,988	—	—	5	20,200	—
		個人	19	308,874	—	—	5	20,000	—
藥品及衛生材料	品類	總數	19	498,882	2	9,280	1	13,222	285
		個人	8	55,390	1	2,880	—	—	—
セロイ製品	品類	總數	2	30,213	—	—	—	—	439
		個人	—	338	—	—	—	—	—
護製品	品類	總數	5	65,606	—	—	3	39,947	339
		個人	4	15,585	—	—	2	6,400	3
家庭用具	品類	總數	1	50,021	—	—	1	33,547	336
		個人	12	75,961	—	—	—	774	307
機器	械類	總數	3	25,436	—	—	—	774	157
		個人	9	50,525	—	—	—	—	343
雜品	品類	總數	39	994,620	5	238,112	2	18,500	1,291
		個人	16	67,385	—	50	1	2,500	131
		總數	23	927,235	5	238,062	1	16,000	1,198
		個人	29	841,974	5	33,286	3	35,155	1,178
		總數	18	340,094	3	8,050	2	31,000	—
		個人	11	501,880	2	25,236	1	4,155	178

第六表

行政區別表

業種別	區別	總數		麴町區		神田區		日本橋區		京橋區		芝區		麻布區		赤坂區		四谷區		牛込區		小石川區		本郷區		下谷區		淺草區		本所區		深川區		其他			
		取扱所數	金額	取扱所數	金額	取扱所數	金額	取扱所數	金額	取扱所數	金額	取扱所數	金額	取扱所數	金額	取扱所數	金額	取扱所數	金額	取扱所數	金額	取扱所數	金額	取扱所數	金額	取扱所數	金額	取扱所數	金額	取扱所數	金額	取扱所數	金額	取扱所數	金額		
總數	總數	361	9,157,386	24	506,579	36	343,005	111	4,288,259	35	1,265,992	9	473,201	6	70,887	6	47,004	1	4,000	4	16,338	1	700	6	127,982	14	62,694	55	1,155,243	16	249,067	4	28,940	23	517,545		
	個人	185	2,702,725	13	73,634	23	182,789	42	622,196	10	431,600	4	10,162	4	65,724	2	945	1	4,000	3	11,538	—	—	3	12,896	11	48,201	45	980,234	9	72,197	3	28,600	12	157,909		
食品類	總數	176	6,454,561	11	432,945	13	160,216	39	3,666,063	25	1,834,392	5	463,039	2	5,163	4	46,059	—	—	1	4,800	1	700	3	115,036	3	14,593	10	175,009	7	176,870	1	340	21	359,636		
	個人	39	2,498,792	6	181,346	5	32,700	12	1,643,592	3	3,448	2	425,151	1	144	1	28,725	—	—	—	—	—	—	—	—	—	—	1	1,610	—	—	—	—	8	182,076		
金物類	總數	19	230,196	4	48,654	4	18,000	4	129,332	2	3,298	—	—	—	—	—	—	—	—	—	—	—	—	—	—	—	—	—	—	—	—	—	—	4	30,658		
	個人	20	2,268,596	2	132,692	1	14,700	8	1,514,260	1	150	2	425,151	—	—	—	—	—	—	—	—	—	—	—	—	—	—	—	—	—	—	—	—	—	4	151,418	
皮革及製品類	總數	15	565,740	2	10,928	—	—	3	87,740	5	384,885	—	246	—	—	—	—	—	—	—	—	—	—	—	—	—	—	—	—	—	—	—	—	2	10,828		
	個人	8	396,144	1	1,000	—	—	—	—	4	378,000	—	—	—	—	—	—	—	—	—	—	—	—	—	—	—	—	—	—	—	—	—	—	—	1	4,746	
物織類	總數	7	169,596	1	9,928	—	—	3	87,740	1	6,885	—	246	—	—	—	—	—	—	—	—	—	—	—	—	—	—	—	—	—	—	—	—	—	1	6,082	
	個人	16	209,166	2	4,595	—	324	8	82,747	1	7,515	—	—	—	—	—	—	—	—	—	—	—	—	—	—	—	—	—	—	—	—	—	—	—	—	1	45,825
織物製品及洋服類	總數	9	76,608	2	4,000	—	324	4	24,210	1	7,515	—	—	—	—	—	—	—	—	—	—	—	—	—	—	—	—	—	—	—	—	—	—	—	—	—	—
	個人	7	132,558	—	595	—	—	4	58,537	—	—	—	—	—	—	—	—	—	—	—	—	—	—	—	—	—	—	—	—	—	—	—	—	—	—	—	—
身廻品	總數	15	236,213	1	4,500	2	8,421	9	150,892	2	42,400	—	—	—	—	—	—	—	—	—	—	—	—	—	—	—	—	—	—	—	—	—	—	—	—	—	—
	個人	5	51,944	1	4,500	2	8,421	1	9,023	—	—	—	—	—	—	—	—	—	—	—	—	—	—	—	—	—	—	—	—	—	—	—	—	—	—	—	—
絲類及類	總數	10	184,269	—	—	—	—	8	141,869	2	42,400	—	—	—	—	—	—	—	—	—	—	—	—	—	—	—	—	—	—	—	—	—	—	—	—	—	—
	個人	12	181,891	—	—	1	4,667	2	105,307	—	877	—	—	—	—	—	—	—	—	—	—	—	—	—	—	—	—	—	—	—	—	—	—	—	—	—	—
莫製小類	總數	7	41,994	—	—	—	67	1	3,347	—	477	—	—	—	—	—	—	—	—	—	—	—	—	—	—	—	—	—	—	—	—	—	—	—	—	—	—
	個人	5	139,897	—	—	1	4,600	1	101,960	—	400	—	—	—	—	—	—	—	—	—	—	—	—	—	—	—	—	—	—	—	—	—	—	—	—	—	—
化妝品類	總數	9	100,665	—	—	3	11,129	—	6,556	—	430	—	—	—	—	—	—	—	—	—	—	—	—	—	—	—	—	—	—	—	—	—	—	—	—	—	
	個人	7	5,130	—	—	3	1,912	—	—	—	—	—	—	—	—	—	—	—	—	—	—	—	—	—	—	—	—	—	—	—	—	—	—	—	—	—	—
洋雜貨類	總數	2	95,535	—	—	—	9,217	—	6,556	—	430	—	—	—	—	—	—	—	—	—	—	—	—	—	—	—	—	—	—	—	—	—	—	—	—	—	—
	個人	5	112,472	—	—	—	—	2	32,320	2	51,533	—	—	—	—	—	—	—	—	—	—	—	—	—	—	—	—	—	—	—	—	—	—	—	—	—	—
紙品及製類	總數	5	112,472	—	—	—	—	2	32,320	2	51,533	—	—	—	—	—	—	—	—	—	—	—	—	—	—	—	—	—	—	—	—	—	—	—	—	—	—
	個人	7	197,536	—	—	—	—	5	186,751	2	7,128	—	—	—	—	—	—	—	—	—	—	—	—	—	—	—	—	—	—	—	—	—	—	—	—	—	—
文具類	總數	3	67,507	—	—	—	—	2	58,922	1	4,928	—	—	—	—	—	—	—	—	—	—	—	—	—	—	—	—	—	—	—	—	—	—	—	—	—	—
	個人	4	130,029	—	—	—	—	3	127,829	1	2,200	—	—	—	—	—	—	—	—	—	—	—	—	—	—	—	—	—	—	—	—	—	—	—	—	—	—
書籍及具	總數	46	889,166	—	—	2	10,000	17	359,027	3	328,760	—	965	4	70,620	1	760	—	—	—	—	—	—	—	—	—	—	—	—	—	—	—	—	—	—	—	—
	個人	28	318,360	—	—	2	10,000	11	152,714	—	60	—	—	2	65,467	1	760	—	—	—	—	—	—	—	—	—	—	—	—	—	—	—	—	—	—	—	—
玩具類	總數	18	570,806	—	—	—	—	6	206,313	3	328,700	—	965	2	5,163	—	—	—	—	—	—	—	—	—	—	—	—	—	—	—	—	—	—	—	—	—	—
	個人	24	545,956	—	—	3	38,891	5	200,259	3	38,183	—	—	—	—	—	—	—	—	—	—	—	—	—	—	—	—	—	—	—	—	—	—	—	—	—	—
紙品及製類	總數	10	382,792	—	—	—	2,391	2	114,555	1	30,983	—	—	—	—	—	—	—	—	—	—	—	—	—	—	—	—	—	—	—	—	—	—	—	—	—	—
	個人	14	163,164	—	—	3	36,500	3	85,704	2	7,200	—	—	—	—	—	—	—	—	—	—	—	—	—	—	—	—	—	—	—	—	—	—	—	—	—	—
文具類	總數	30	300,073	—	—	6	99,075	8	143,910	6	33,400	—	47	—	—	—	—	—	—	—	—	—	—	—	—	—	—	—	—	—	—	—	—	—	—	—	—
	個人	10	104,483	—	—	2	80,800	1	2,652	—	250	—	47	—	—	—	—	—	—	—	—	—	—	—	—	—	—	—	—	—	—	—	—	—	—	—	—
紙品及製類	總數	20	195,590	—	—	4	18,275	7	141,258	6	33,150	—	—	—	—	—	—	—	—	—	—	—	—	—	—	—	—	—	—	—	—	—	—	—	—	—	—
	個人	15	469,472	1	24,532	—	10,000	5	208,559	1	6,933	1	24,847	1	113	—	—	—	—	—	—	—	—	—	—	—	—	—	—	—	—	—	—	—	—	—	—
文具類	總數	11	214,465	1	4,500	—	—	2	14,627	1	5,000	—	—	—	—	—	—	—	—	—	—	—	—	—	—	—	—	—	—	—	—	—	—	—	—	—	—
	個人	4	255,007	—	20,032	—	10,000	3	193,932	—	1,933	1	24,847	—	—	—	—	—	—	—	—	—	—	—	—	—	—	—	—	—	—	—	—	—	—	—	—
文具類	總數	22	342,988	—	—	5	20,200	4	16,503	—	844	—	—	—	—	—	—	—	—	—	—	—	—	—	—	—	—	—	—	—	—	—	—	—	—	—	
	個人	19	308,874	—	—	5	20,000	3	12,390	—	844</																										

第七表 取引開始年別表

業種別	取引開始年別 經營組織別	營業所 總數	昭和二	昭和元	大正七	大正元	明治	其他
			年以降	年以前	年以前	年以前	卅七年 以前	
總數	總數	361	130	83	55	45	18	30
	個人	185	72	36	24	21	11	21
食料類	總數	39	12	8	4	6	6	3
	個人	19	7	5	1	1	2	3
食品類	總數	20	5	3	3	5	4	—
	個人	15	2	2	1	4	2	4
金物類	總數	8	1	—	1	1	2	3
	個人	7	1	2	—	3	—	1
皮革及製品類	總數	16	3	6	2	4	—	1
	個人	9	3	3	2	—	—	1
織物類	總數	7	—	3	—	4	—	—
	個人	15	9	4	1	—	—	1
織物製品及洋服類	總數	5	2	1	1	—	—	1
	個人	10	7	3	—	—	—	—
身廻品	總數	12	4	4	1	1	—	2
	個人	7	3	2	—	—	—	2
絲類及類	總數	5	—	2	2	1	—	—
	個人	—	—	—	—	—	—	—
莫製大品小類	總數	5	—	2	2	1	—	—
	個人	7	2	3	2	—	—	—
化粧品類	總數	3	—	—	1	—	—	—
	個人	4	—	3	1	—	—	—
化粧小間物類	總數	46	24	9	2	2	4	5
	個人	28	15	6	1	1	2	3
洋貨雜類	總數	18	9	3	1	1	2	2
	個人	24	12	6	3	3	—	—
書籍及文具	總數	10	5	2	2	1	—	—
	個人	14	7	4	1	2	—	—
紙及製品類	總數	30	12	4	8	2	—	4
	個人	10	6	—	1	2	—	1
玩具類	總數	20	6	4	7	—	—	3
	個人	15	7	1	4	1	—	2
藥品及衛生材料類	總數	11	4	1	3	1	—	2
	個人	4	3	—	1	—	—	—
其他	總數	22	3	4	6	7	—	2
	個人	19	1	4	5	7	—	2
其他	總數	3	2	—	1	—	—	—
	個人	19	8	1	2	5	1	2
其他	總數	8	4	—	—	1	1	2
	個人	11	—	—	—	—	—	—

第七表內譯 卸 之 部

業 種 別	取引開 始年別 經營 組織別	營業所 總 數	昭和二	昭和元	大正七	大正元	明 治	其 他
			年以降	年以前	年以前	年以前	卅七年 以 前	
總 數	總數	86	30	18	12	10	4	12
	個人	56	17	9	8	9	1	12
館 舍 類	總數	30	13	9	4	1	3	—
	法人	9	4	1	—	—	3	1
金 物 類	總數	3	—	—	—	—	1	2
	個人	3	—	—	—	1	—	2
皮 革 及 製 品 類	總數	3	1	1	—	1	—	—
	個人	1	1	—	—	—	—	—
織 物 類	總數	2	—	1	—	1	—	—
	個人	12	8	2	1	—	—	1
織物製品 及洋服類	總數	3	1	—	—	—	—	—
	個人	12	3	1	—	—	—	1
身 軀 品	總數	9	7	2	—	—	—	—
	個人	2	—	—	—	—	—	2
糸 類 及 紐 類	總數	2	—	—	—	—	—	—
	個人	—	—	—	—	—	—	—
莫 大 小 製 品 類	總數	1	1	—	—	—	—	—
	個人	1	1	—	—	—	—	—
化 粧 品 小 間 物 類	總數	—	—	—	—	—	—	—
	個人	1	1	—	—	—	—	—
洋 貨 類	總數	12	7	2	—	—	—	3
	個人	7	3	1	—	—	—	3
書 籍 及 文 房 具	總數	5	4	1	—	—	—	—
	個人	1	—	—	—	—	—	—
紙 及 製 品 類	總數	1	—	—	—	1	—	—
	個人	1	—	—	—	1	—	—
玩 具 類	總數	—	—	—	—	—	—	—
	個人	2	1	1	—	—	—	—
藥 品 及 生 材 料 類	總數	1	1	—	—	—	—	—
	個人	12	—	2	3	5	—	2
藥 品 及 生 材 料 類	總數	11	—	2	2	5	—	2
	個人	1	—	—	1	—	—	—

織物類	總數	12	8	2	1	—	—	1
	個人	3	1	—	—	—	—	1
	法人	9	7	2	—	—	—	—
織物製品及洋服類	總數	2	—	—	—	—	—	2
	個人	2	—	—	—	—	—	2
	法人	—	—	—	—	—	—	—
身軀品	總數	1	1	—	—	—	—	—
	個人	1	1	—	—	—	—	—
	法人	—	—	—	—	—	—	—
糸類及類	總數	—	—	—	—	—	—	—
	個人	—	—	—	—	—	—	—
	法人	—	—	—	—	—	—	—
莫製大品小類	總數	—	—	—	—	—	—	—
	個人	—	—	—	—	—	—	—
	法人	—	—	—	—	—	—	—
化粧品類	總數	12	7	2	—	—	—	3
小間物類	個人	7	3	1	—	—	—	3
	法人	5	4	1	—	—	—	—
洋雜貨類	總數	1	—	—	—	1	—	—
	個人	1	—	—	—	1	—	—
	法人	—	—	—	—	—	—	—
書籍及具	總數	—	—	—	—	—	—	—
	個人	—	—	—	—	—	—	—
	法人	—	—	—	—	—	—	—
紙及製類	總數	2	1	1	—	—	—	—
	個人	1	1	—	—	—	—	—
	法人	1	—	1	—	—	—	—
玩具類	總數	12	—	2	3	5	—	2
	個人	11	—	2	2	—	—	2
	法人	1	—	—	1	5	—	—
藥品及衛	總數	1	—	—	1	—	—	—
生材料類	個人	1	—	—	—	—	—	—
	法人	—	—	—	1	—	—	—
セロイ製品	總數	—	—	—	—	—	—	—
	個人	—	—	—	—	—	—	—
	法人	—	—	—	—	—	—	—
護製品類	總數	1	1	—	—	—	—	—
	個人	1	1	—	—	—	—	—
	法人	—	—	—	—	—	—	—
家庭用具	總數	2	—	—	2	—	—	—
	個人	2	—	—	—	—	—	—
	法人	—	—	—	2	—	—	—
機器械類	總數	14	5	5	4	—	—	—
	個人	9	5	—	2	—	—	—
	法人	5	—	5	3	—	—	—
雜品	總數	11	2	4	1	2	1	1
	個人	8	2	2	—	—	—	1
	法人	3	—	2	1	2	1	—

第七表內譯

製造卸之部

業種別	取引開始年別 經營組織別	營業所 總數	昭和二	昭和元	大正七	大正元	明治	其他
			年以降	年以前	年以前	年以前	卅七年以前	
總數	總數	275	100	65	43	35	14	18
	個人	129	55	27	16	12	10	9
食料類	總數	30	8	7	4	6	3	2
	個人	13	4	4	1	1	1	2
金物類	總數	12	2	2	1	3	2	2
	個人	5	1	—	1	—	2	1
皮革及製品類	總數	13	2	5	2	3	—	1
	個人	8	2	3	2	—	—	1
物織類	總數	3	1	2	—	—	—	—
	個人	2	1	1	—	—	—	—
織物製品及洋服類	總數	10	4	4	1	1	—	—
	個人	5	3	2	—	—	—	—
身廻品	總數	8	3	4	1	—	—	—
	個人	6	2	4	—	—	—	—
絲類及類	總數	5	—	2	2	1	—	—
	個人	—	—	—	—	—	—	—
莫製大品小類	總數	7	2	3	2	—	—	—
	個人	3	2	—	1	—	—	—
化粧物品類	總數	34	17	7	2	2	4	2
	個人	21	12	5	1	1	2	—
洋雜貨品類	總數	23	12	6	3	2	—	—
	個人	9	5	2	2	—	—	—
書籍及文具	總數	20	12	4	8	2	—	4
	個人	10	6	—	1	2	—	1
紙品及製類	總數	20	6	4	7	—	—	3
	個人	13	6	—	4	1	—	2
日用品類	總數	10	4	—	3	1	—	2
	個人	3	2	—	1	—	—	—

物織類	總數	3	1	2	—	—	—	—	—
	個人	2	1	1	—	—	—	—	—
	法人	1	—	1	—	—	—	—	—
織物製品及洋服類	總數	10	4	4	1	1	—	—	—
	個人	5	3	2	—	—	—	—	—
	法人	5	1	2	1	1	—	—	—
身廻品	總數	8	3	4	1	—	—	—	—
	個人	6	2	4	—	—	—	—	—
	法人	2	1	—	1	—	—	—	—
絲類及類	總數	5	—	2	2	1	—	—	—
紐	個人	—	—	—	—	—	—	—	—
	法人	5	—	2	2	1	—	—	—
莫製	總數	7	2	3	2	—	—	—	—
大品	個人	3	2	—	1	—	—	—	—
小類	法人	4	—	3	1	—	—	—	—
化粧品類	總數	34	17	7	2	2	4	2	—
小間物類	個人	21	12	5	1	1	2	—	—
	法人	13	5	2	1	1	2	2	—
洋雜貨	總數	23	12	6	3	2	—	—	—
品類	個人	9	5	2	2	—	—	—	—
	法人	14	7	4	1	2	—	—	—
書籍及具	總數	20	12	4	8	2	—	4	—
文房	個人	10	6	—	1	2	—	1	—
	法人	20	6	4	7	—	—	3	—
紙及製類	總數	13	6	—	4	1	—	2	—
品	個人	10	4	—	3	1	—	2	—
	法人	3	2	—	1	—	—	—	—
玩具類	總數	10	3	2	3	2	—	—	—
	個人	8	1	2	3	2	—	—	—
	法人	2	2	—	—	—	—	—	—
藥品及衛	總數	18	8	1	1	5	1	2	—
生材料類	個人	8	4	—	—	1	1	2	—
	法人	10	4	1	1	4	—	—	—
セルロイ	總數	2	—	2	—	—	—	—	—
ド製品	個人	—	—	—	—	—	—	—	—
	法人	2	—	2	—	—	—	—	—
護品謨	總數	4	1	2	1	—	—	—	—
製	個人	3	1	1	1	—	—	—	—
	法人	1	—	1	—	—	—	—	—
家庭用具	總數	10	2	5	3	—	—	—	—
	個人	1	1	—	—	—	—	—	—
	法人	9	1	5	3	—	—	—	—
機器	總數	25	9	2	4	5	3	2	—
具	個人	7	—	1	—	3	3	—	—
	法人	18	9	1	4	2	—	2	—
雜品	總數	18	8	5	1	2	1	1	—
	個人	10	6	2	—	1	—	—	—
	法人	8	2	3	1	1	—	1	—

第八表

品名別經營組織別輸出金額表

業種別	經營組織別	總數		大連		旅順		大石橋		營口		鞍山		遼陽		奉天		撫順		本溪湖		安東		鐵嶺		開原		四平街		公主嶺		長春		吉林		哈爾濱		蘇家屯		
		取投所數	金額	取投所數	金額	取投所數	金額	取投所數	金額	取投所數	金額	取投所數	金額	取投所數	金額	取投所數	金額	取投所數	金額	取投所數	金額	取投所數	金額	取投所數	金額	取投所數	金額	取投所數	金額	取投所數	金額	取投所數	金額	取投所數	金額	取投所數	金額	取投所數	金額	
總數	總數	1036	9,157,386	345	6,017,820	40	70,945	11	4,092	29	77,095	19	15,058	18	16,561	170	1,059,077	31	50,536	8	4,581	51	257,791	24	12,626	9	2,471	16	11,283	11	4,140	106	306,703	10	5,576	69	171,108	1	166	
	個人	561	2,702,725	182	1,346,014	26	43,902	7	3,367	15	12,532	12	10,942	10	11,210	91	585,896	16	28,665	4	1,165	29	106,991	17	9,177	6	2,043	9	7,723	8	3,580	60	183,350	9	5,504	31	74,326	—	—	
	法人	475	6,454,661	163	4,671,806	14	27,043	4	725	14	64,563	7	4,116	8	5,351	79	473,181	15	21,871	4	3,416	22	150,800	7	3,449	3	428	7	3,560	3	560	46	123,353	1	72	38	96,782	1	166	
食品類	總數	87	2,498,792	48	2,196,138	—	—	—	—	3	59,576	1	1,000	1	1,000	12	30,518	2	1,144	—	—	5	82,064	—	—	—	—	—	—	—	—	—	—	—	—	—	—	—	—	—
	個人	50	230,196	19	134,191	—	—	—	—	1	6	—	—	—	—	1	3,302	1	14	—	—	—	—	—	—	—	—	—	—	—	—	—	—	—	—	—	—	—	—	—
	法人	57	2,268,596	29	2,061,947	—	—	—	—	2	59,570	1	1,000	1	1,000	11	27,216	1	1,000	—	—	5	82,064	—	—	—	—	—	—	—	—	—	—	—	—	—	—	—	—	—
金物類	總數	10	565,740	14	269,339	—	—	—	—	—	—	—	—	—	7	239,005	—	—	—	—	—	1	1,000	—	—	—	—	—	—	—	—	—	—	—	—	—	—	—	—	
	個人	15	396,144	8	189,698	—	—	—	—	—	—	—	—	—	2	194,000	—	—	—	—	—	—	—	—	—	—	—	—	—	—	—	—	—	—	—	—	—	—	—	
	法人	15	169,596	6	79,641	—	—	—	—	—	—	—	—	—	5	45,005	—	—	—	—	—	—	—	—	—	—	—	—	—	—	—	—	—	—	—	—	—	—	—	
皮革及製品類	總數	78	209,166	21	119,320	6	3,354	2	439	3	682	—	—	1	600	13	51,135	1	1,125	2	356	2	749	3	768	—	—	—	—	—	—	—	—	—	—	—	—	—	—	—
	個人	39	76,608	9	36,037	3	1,200	—	—	1	63	—	—	—	—	6	15,907	1	1,125	1	56	1	700	2	368	—	—	—	—	—	—	—	—	—	—	—	—	—	—	—
	法人	39	132,558	12	83,283	3	2,154	2	439	2	619	—	—	1	600	7	35,228	—	—	1	300	1	49	1	400	—	—	—	—	—	—	—	—	—	—	—	—	—	—	—
織物類	總數	34	236,213	18	132,007	1	330	—	—	1	170	1	550	—	—	6	87,802	1	700	—	—	1	205	1	281	—	—	—	—	—	—	—	—	—	—	—	—	—	—	
	個人	13	51,944	6	17,636	—	—	—	—	—	—	—	—	—	—	5	32,629	—	—	—	—	—	—	—	—	—	—	—	—	—	—	—	—	—	—	—	—	—	—	
	法人	21	184,269	12	114,371	1	330	—	—	1	170	1	550	—	—	1	55,173	1	700	—	—	1	205	1	281	—	—	—	—	—	—	—	—	—	—	—	—	—	—	
織物製品及洋服類	總數	46	181,891	18	156,281	—	—	—	—	—	—	—	—	—	—	14	18,316	1	500	—	—	2	694	—	—	—	—	—	—	—	—	—	—	—	—	—	—	—	—	
	個人	26	41,994	11	24,106	—	—	—	—	—	—	—	—	—	—	8	12,159	1	500	—	—	2	694	—	—	—	—	—	—	—	—	—	—	—	—	—	—	—	—	
	法人	20	139,897	7	132,175	—	—	—	—	—	—	—	—	—	—	6	6,157	—	—	—	—	—	—	—	—	—	—	—	—	—	—	—	—	—	—	—	—	—	—	
身軀品	總數	58	100,665	28	5,420	—	—	1	166	1	166	2	266	1	166	6	9,126	1	166	1	166	1	166	1	166	1	166	1	166	1	166	1	1,900	2	1,166	1	1,000	1	166	
	個人	33	5,130	26	1,320	—	—	—	—	—	—	—	—	—	—	2	2,210	—	—	—	—	—	—	—	—	—	—	—	—	—	—	—	—	—	—	—	—	—	—	
	法人	25	95,535	2	4,100	—	—	1	166	1	166	2	266	1	166	4	6,916	1	166	1	166	1	166	1	166	1	166	1	166	1	1,900	2	1,166	1	1,000	1	166			
糸類及類	總數	14	112,472	4	53,161	—	—	—	—	—	—	—	—	—	—	2	37,334	—	—	—	—	—	—	—	—	—	—	—	—	—	—	—	—	—	—	—	—	—		
	個人	—	—	—	—	—	—	—	—	—	—	—	—	—	—	—	—	—	—	—	—	—	—	—	—	—	—	—	—	—	—	—	—	—	—	—	—	—		
	法人	14	112,472	4	53,161	—	—	—	—	—	—	—	—	—	—	2	37,334	—	—	—	—	—	—	—	—	—	—	—	—	—	—	—	—	—	—	—	—	—	—	
莫製大品小類	總數	18	197,536	6	112,086	2	2,800	—	—	—	—	—	—	—	—	1	13,800	—	—	—	—	—	—	—	—	—	—	—	—	—	—	—	—	—	—	—	—	—		
	個人	11	67,507	3	33,007	2	2,800	—	—	—	—	—	—	—	—	1	13,800	—	—	—	—	—	—	—	—	—	—	—	—	—	—	—	—	—	—	—	—	—		
	法人	7	130,029	3	79,079	—	—	—	—	—	—	—	—	—	—	—	—	—	—	—	—	—	—	—	—	—	—	—	—	—	—	—	—	—	—	—	—	—		
化粧品類	總數	74	889,166	36	616,582	—	—	1	380	2	2,014	—	—	1	1,520	5	86,414	—	—	—	—	6	81,470	1	514	1	—	—	—	—	—	—	—	—	—	—	—	—	—	
	個人	45	318,360	23	213,563	—	—	1	380	1	24	—	—	—	—	3	35,070	—	—	—	—	—	—	—	—	—	—	—	—	—	—	—	—	—	—	—	—	—		
	法人	29	570,806	13	403,019	—	—	—	—	—	1,990	—	—	1	1,520	2	51,344	—	—	—	—	—	—	—	—	—	—	—	—	—	—	—	—	—	—	—	—	—		
洋雜貨類	總數	54	545,956	10	182,995	5	14,133	—	—	1	4,000	2	5,000	2	3,000	8	130,853	5	17,233	—	—	3	23,269	2	3,320	1	500	2	3,500	—	—	—	—	—	—	—	—	—	—	
	個人	34	382,792	4	104,602	3	10,430	—	—	—	4,000	2	5,000	2	3,000	6	105,580	2	8,000	—	—	1	5,800	2	3,320	1	500	2	3,500	—	—	—	—	—	—	—	—	—		
	法人	20	163,164	6	78,393	2	3,703	—	—	—	—	—	—	—	—	2	25,273	3	9,233	—	—	2	17,469	—	—	—	—	—	—	—	—	—	—	—	—	—	—	—		
書籍及文具	總數	66	300,073	27	92,896	3	3,742	—	—	1	500	2	1,500	1	500	7	58,658	4	4,992	—	—	1	3,000	1	1,544	—	—	—	—	—	—	—	—	—	—	—	—	—	—	
	個人	19	104,483	9	45,705	—	—	—	—	—	—	—	—	—	—	4	30,242	—	—	—	—	—	—	—	—	—	—	—	—	—	—	—	—	—	—	—	—			
	法人	47	195,590	18	47,191	3	3,742	—	—	1	500	2	1,500	1	500	3	28,416	4	4,992	—	—	—	—	—	—	—	—	—	—	—	—	—	—	—	—	—	—			
紙及製類	總數	53	469,472	9	127,264	4	10,297	1	27	2	726	3	1,135	2	1,854	5	23,611	3	5,505	1	38	3	5,922	3	1,618	1														

示して漸次増加を見せてゐる。然し何と云つても最近日滿關係密接を加ふるに従ひ、昭和二年以降に於ては百三十店の

第二章 輸出機關

第一節 東京滿蒙輸出組合

昭和七年七月十五日社團法人工政會は東京市當局の慫慂に依り對滿蒙貿易の統制機關として、東京滿蒙輸出組合の設立を急ぐべき事を決し八月初旬全國の輸出組合の定款其の他の關係書類を參考とし順次準備に着手し、八月七日工政會は商工大臣東京府知事、東京市長、滿鐵東京支店長、高木陸郎氏、對露輸出組合の倉持長吉氏、日本石油會社長橋本圭三郎氏、大藏男爵等の諸氏を歴訪して東京滿蒙輸出組合設立に盡力と後援を懇請し、續いて八月十日頃吉植商工次官、寺尾商工省貿易局長、諸井商工事務官に援助を懇請し諸般の準備を重ね橋本圭三郎氏、設立委員長に内定し。本格的に創立準備に着手に決し爾後、會合を重ねる事十數回、昭和八年二月二十七日開會の創立總會に於て組合理事者、事業計畫、定款等を決定し昭和八年三月二十九日附東京滿蒙輸出組合の設立認可を見るに至つた。
今日組合の事業計畫を瞥見すれば大要次の如くである。

事業梗概

- 一、組合員ノ商品ノ委託輸出及輸出斡旋並代金取立
- 二、組合員ノ商品ノ買取輸出
- 三、組合員ノ輸出貨物ノ共同運搬及輸送
- 四、組合員ノ輸出手續及發送受渡ノ代辦
- 五、滿蒙ニ於ル邦商並華商ノ信用調査
- 六、滿蒙市場狀況、商品、商習慣及習俗ノ調査其他貿易促進ニ直接必要ナル諸般ノ調査
- 七、滿蒙各地ニ駐在員及商品紹介所ノ設置
- 八、滿蒙各地ニ於ル總合的及専門見本市ノ開催並新販路開拓ノ爲ノ試賣
- 九、滿蒙市場ニ於ル蒐集商品及附屬品展示會

- 十、滿蒙市場ニ於ル日滿當業者ノ貿易懇談會（見本市出張ノ際）
 - 十一、東京ニ於ル滿蒙輸出ニ關スル諸懇談會及研究會
 - 十二、東京ニ於ル滿蒙貿易相談部設置
 - 十三、組合員ニ對スル金融
 - 十四、組合員ノ商品ノ保管選別荷造及包裝ノ取扱並商品荷造及包裝ノ検査
 - 十五、其ノ他組合ノ共同利益ヲ増進スル爲ニ必要ナル事業及施設
- 追而十三、十四項ハ設立後適當ナル時機ニ於テ之ヲ開始スル豫定
尙同組合ノ定款ハ次ノ如クである。

東京滿蒙輸出組合定款

第一章 總則

- 第一條 本組合ハ滿蒙輸出貿易ノ振興ヲ圖ル爲共同ノ施設ヲ爲スヲ以テ目的トス
 - 第二條 本組合ハ東京滿蒙輸出組合ト稱ス
 - 第三條 本組合ハ主タル事務所ヲ東京市ニ置ク
本組合ハ滿蒙適當ノ地ニ出張所ヲ置クコトヲ得
 - 第四條 本組合ノ地區ハ東京府一圓トス
 - 第五條 本組合ノ地區内ニ營業所ヲ有シ滿洲及蒙古ヘノ輸出ニ從事スル者ハ組合員タルコトヲ得
 - 第六條 本組合ノ公告ハ事務所ノ揭示場ニ揭示シ且東京市ニ於テ發行スル中外商業新報ニ掲載スルモノトス
- #### 第二章 加入及脱退
- 第七條 本組合ニ加入セムトスル者ハ氏名、住所、營業所、營業ノ種類及引受ケムトスル出資ノ口數ヲ記載シタル加入申込書ヲ組合ニ差出スコトヲ要ス
前項ノ申込アリタルトキハ理事會ニ於テ其ノ諾否ヲ決シ其ノ旨申込人ニ通知スルモノトス

加入ノ申込ヲ承諾シタルトキハ加入金及他ノ組合員カ既ニ拂込ミタル出資額ト同率ノ拂込ヲ爲サシメタル後組合員名簿ニ登錄スルモノトス

前項ノ加入金ハ毎年度時總會ニ於テ組合財産ノ狀況ニ基キ之ヲ定ム

第八條 組合員カ出資ノ増口ヲ爲サムトスルトキハ前條ノ規定ヲ準用ス此ノ場合ニ於テ徵收スヘキ増口金ハ加入金ト同額トス

第九條 組合員組合ヲ脱退セムトスルトキハ少クトモ其ノ事業年度末三ヶ月前ニ其ノ事由ヲ具シテ組合ニ届出テ理事會ノ承認ヲ得タルトキハ事業年度ノ終ニ於テ脱退スルコトヲ得

第十條 死亡ニ依リ脱退シタル組合員ノ相續人カ遲滞ナク加入ノ手續ヲ爲シタルトキハ組合ハ被相續人ニ對スル持分ノ拂戻計算ヲ爲サスシテ被相續人ト同一ノ權利ヲ有シ義務ヲ負フモノト看做ス

第十一條 組合員左ノ事由ノ一ニ該當スルトキハ總會ノ決議ニ依リ之ヲ除名スルコトヲ得

一 組合員タル義務ヲ履行セサルトキ

二 組合ノ事業ヲ妨ケ又ハ組合ノ信用ヲ傷クルカ如キ行爲アリタルトキ

前項ノ決議ハ總會ニ於テ組合員ノ半數以上出席シ其ノ議決權ノ四分ノ三以上ノ同意アルコトヲ要ス

第三章 出資、積立金及持分

第十二條 出資一口ノ金額ハ金參百圓トス

組合員ハ出資五十口迄ヲ所有スルコトヲ得

第十三條 出資第一回ノ拂込金額ハ一口ニ付金七拾五圓トス

第一回後ノ出資拂込ハ理事會ノ決議ニ依リ其ノ拂込ムヘキ金額及期日ヲ定ム

前項ノ拂込金額及期日ハ少クトモ三十日前ニ組合員ニ通知スルコトヲ要ス

組合員カ出資ノ拂込ヲ終ル迄ハ配當スヘキ剩餘金ハ之ヲ其ノ拂込ニ充當スルモノトス

第十四條 本組合ハ出資總額ニ達スル迄毎事業年度ノ剩餘金ノ四分ノ一以上ヲ準備金トシテ積立ツルモノトス

第十五條 剩餘金ヨリ準備金ニ積立ツヘキ金額ヲ控除シ尙殘餘アルトキハ特別積立金ヲ積立ツルコトヲ得

第十六條 準備金及特別積立金ハ損失ノ填補ニ充ツルモノトス但シ特別積立金ハ總會ノ決議ニ依リ臨時ノ支出ニ充ツルコトヲ得

第十七條 出資金、準備金、特別積立金及資産ニ對スル組合員ノ持分ハ總テ拂込濟出資額ニ按分シテ之ヲ定ム

第十八條 持分ヲ讓渡セムトスルトキハ理事會ノ承諾ヲ得ルコトヲ要ス持分ヲ讓受ケムトスル者カ組合員ニ非サルトキハ第七條ノ規定ヲ準用ス

第十九條 組合員脫退ノ場合ニ於ケル持分ノ拂戻ハ出資額ニ對スル持分額トス

除名及組合ニ於テ正當ト認メサル事由ニ依リ脫退スル者ニ對スル拂戻額ハ出資額ニ對スル持分額ノ半額トス

第四章 組合員ノ權利義務

第二十條 組合員ハ本組合ニ對シ左ノ權利ヲ有ス

一 總會ニ出席シ其ノ議決權ヲ行使スルコト

二 定款ノ規定ニ從ヒ役員ヲ選舉シ又ハ役員ニ選舉セラルルコト

三 定款ノ規定ニ從ヒ組合ノ施設ヲ利用スルコト

四 組合ノ業務及財産ノ狀況ニ付説明ヲ求メ又ハ組合ノ書類帳簿ノ閱覽ヲ求ムルコト

五 定款ノ規定ニ從ヒ配當ヲ受クルコト

六 脫退ノ場合定款ノ規定ニ從ヒ其ノ持分ノ拂戻ヲ受クルコト

七 組合ノ業務ニ關シ意見ヲ陳フルコト

八 組合解散ノ場合ニ於テ殘餘財産アルトキハ其ノ分配ヲ受クルコト

第二十一條 組合員ハ本組合ニ對シ左ノ義務ヲ有ス

一 組合ノ定款及總會ノ決議ヲ遵守スルコト

二 氏名、住所、營業所又ハ營業ノ種類ニ變更ヲ生シタルトキハ遲滞ナク其ノ旨ヲ届出ツルコト

三 役員ノ招集ニ應シ又ハ照會質問ニ對シ回答ヲナスコト

四 定款ノ規定ニ依リ分賦金ヲ負擔スルコト

五 新ニ組合ニ加入シタル者ハ加入前ニ生シタル組合ノ債務ニ付テモ亦責任ヲ負フコト

六 組合ノ共同利益ヲ阻害スル虞アル行爲ヲ爲ササルコト
七 組合ノ事業ヲ妨ケ又ハ組合ノ信用ヲ傷クル虞アル行爲ヲ爲ササルコト

第五章 役員及職員

第二十二條 本組合ニ左ノ役員ヲ置ク

理事 十五名

監事 五名

第二十三條 理事、監事ハ總會ニ於テ之ヲ選任ス

理事、監事ハ組合員外ヨリ之ヲ選任スルコトヲ得

理事ハ理事長一名、常務理事一名ヲ互選ス

第二十四條 理事長ハ組合ノ事務ヲ總理シ組合ヲ代表ス

理事長事故アルトキハ常務理事之ニ代リ理事長及常務理事共ニ事故アルトキハ理事ノ互選ニヨリ代表者一名ヲ定ム

常務理事ハ理事長ヲ補佐シ組合ノ業務ヲ管掌ス

理事ハ理事長ノ定ムル所ニ從ヒ組合ノ業務ヲ分掌ス

第二十五條 理事ノ任期ハ四年トシ監事ノ任期ハ二年トス但シ再選ヲ妨ケス

補缺ニ依リ就任シタル役員ノ任期ハ前任者ノ殘任期間トス役員ハ任期滿了後ト雖モ後任者ノ就任スル迄ハ仍其ノ任ニアルモノトス

理事長及常務理事ノ任期ハ理事ノ任期ニ從フ

第二十六條 役員ニ缺員ヲ生シタルトキト雖モ業務就行ニ差支ナキトキハ次ノ定時總會迄其ノ補缺ヲ行ハサルモノトス

第二十七條 役員ハ名譽職トス但シ理事長及常務理事ハ報酬ヲ受クルコトヲ得

第二十八條 本組合ハ總會ノ決議ニ依リ顧問、參與及評議員ヲ置クコトヲ得

顧問及參與ハ理事ノ諮問ニ應ヘ及組合ノ業務ニ關シ理事ニ意見ヲ陳フルコトヲ得

顧問及參與ハ總會、理事會及評議員會ニ出席スルコトヲ得但シ決議ノ數ニ加ハラサルモノトス

評議員ハ組合ノ重要事項ヲ審議シ及組合ノ事業執行ニ關シ理事ニ意見ヲ陳フルコトヲ得

第二十九條 本組合ニ左ノ職員ヲ置ク

- 主 事 若干名
 - 書 記 若干名
 - 檢 査 員 若干名
- 主事ハ理事會ノ議ヲ經テ理事長之ヲ任免シ書記及検査員ハ理事長之ヲ任免ス
 理事長ハ主事ヨリ書記長一名ヲ任免ス
 書記長ハ理事ノ指揮ヲ受ケ組合ノ事務ヲ掌理ス
 主事、書記ハ理事及書記長ノ指揮ヲ受ケ庶務ニ従事ス
 検査員ハ別ニ定ムル所ニ依リ検査事務ニ従事ス

第 六 章 總會及理事會

第三十條 本組合ノ總會ハ定時及臨時ノ二種トス

定時總會ハ毎年一回一月理事長之ヲ招集ス

事業豫算案、事業報告書、貸借對照表、財産目錄及損益處分案ハ定時總會ニ提出シテ其ノ承認ヲ求ムルコトヲ要ス
 理事長緊急ノ必要アリト認メタルトキハ臨時總會ヲ招集ス組合員ヨリ組合員五分ノ一以上ノ同意ヲ得テ會議ノ目的ヲ
 ル事項及其ノ招集ノ理由ヲ示シ臨時總會招集ノ請求アリタルトキハ理事長之ヲ招集スルコトヲ要ス

第三十一條 總會ノ招集ハ少クトモ五日日前ニ書面ヲ以テ其ノ會議ノ目的タル事項、日時及場所ヲ示シ之ヲ組合員ニ通知
 スルコトヲ要ス

第三十二條 總會ノ決議ハ法令又ハ定款ニ別段ノ定アル場合ヲ除ク外組合員ノ半数以上出席シ其ノ議決權ノ過半数ノ同
 意ヲ以テ之ヲ爲スヘシ

第三十三條 總會ノ議長ハ理事長之ニ當ル理事長事故アルトキハ常務理事之ニ當リ理事長常務理事共ニ事故アルトキハ
 他ノ理事ノ互選ニ依リ之ヲ定ム

第三十四條 總會ニ於ケル組合員ノ議決權ハ出資五口迄ヲ一箇トシ出資五口以上ハ五口ヲ増ス毎ニ一箇ヲ増スモノトス

第三十五條 組合員ハ代理人ヲ以テ議決權ヲ行フコトヲ得但シ代理人ハ組合員タルコトヲ要ス

第三十六條 總會ノ議長ハ決議録ヲ作成シ左ニ掲クル事項ヲ記載シテ出席者二名ト共ニ之ニ記名捺印スヘシ
 一 開會ノ日時及場所

- 二 組合員數及其ノ議決權總數
- 三 出席者數及其ノ議決權總數
- 四 議事ノ要領

第五 決議シタル事項及賛否ノ議決權數

第三十七條 理事會ハ理事長之ヲ招集ス
 理事會ノ議長ハ理事長之ニ當ル理事長事故アルトキハ、第三十三條ノ規定ヲ準用ス
 理事會ノ決議ハ理事ノ過半数ノ同意ヲ以テ之ヲ爲ス可否同數ナルトキハ議長ノ決スル所ニ依ル
 輕易ナル事項ニ付テハ理事長ハ書面ニ依リ理事ノ表決ヲ以テ理事會ノ決議ニ代フルコトヲ得

第 七 章 事業ノ執行

第三十八條 本組合ハ第一條ノ目的ヲ達スルタメ左ノ事業ヲ行フ

- 一 組合員ノ商品ノ買取輸出、委託輸出及輸出斡旋
 - 二 組合員ノ商品ノ保管、選別、荷造及包装ノ取扱並商品荷造及包装ノ検査
 - 三 組合員ノ輸出手續及發送受渡ノ代辦
 - 四 組合員ノ營業上ノ弊害ヲ矯正スルタメ必要ナル取締又ハ組合員ノ事業經營ニ對スル制限
 - 五 見本市ノ開催其ノ他組合員ノ商品紹介
 - 六 組合員ノ商品ノ改良
 - 七 販路ノ開拓及擴張
 - 八 輸出市場ニ於ケル商品ノ需給、貿易、信用其ノ他一般經濟事情ニ關スル調査
 - 九 組合員ニ對スル金融
 - 十 其ノ他組合員ノ共同利益ヲ増進スルタメニ必要ナル施設
- 第三十九條 本組合ハ組合員ノ取扱フ商品ニ關シ照會又ハ注文ヲ受ケタル時ハ特ニ指定アル場合ノ外關係組合員ニ之ヲ
 移牒又ハ配分スルモノトス

第四十條 本組合ハ買受人確定シタル商品ノ委託輸出ヲ爲ス場合ニ於テ組合員ヨリ其ノ商品ニ對シ代金ノ立替拂方ノ申出アリタルトキハ概商品賣渡代金ノ五割ヲ限度トシ立替拂ヲ爲スコトヲ得但シ理事長ニ於テ特別ノ事情アリト認メタルトキハ賣渡代金ノ八割迄ノ立替拂ヲナスコトヲ得

前項ノ立替拂ハ其ノ商品ノ發送後ニ於テ之ヲ行フモノトス

第四十一條 理事長ニ於テ必要アリト認メタルトキハ組合員ノ取扱フ商品ヲ買取り之ヲ輸出スルコトヲ得

第四十二條 輸出斡旋ノ場合ハ取引ノ開始ヨリ終了ニ至ル迄總テ本組合ノ諒解ヲ得テ之ヲ爲スヘシ

第四十三條 買取輸出委託輸出及輸出斡旋ニ依ル滿蒙輸出商品ニハ本組合ノ標章ヲ附スルモノトス

第四十四條 本組合ニ於テ買取輸出、委託輸出、輸出斡旋ヲ爲シタル場合及組合員ノ依頼ニヨリ調査其ノ他特殊ノ事務ヲ取扱ヒタルトキハ手数料ヲ又組合ノ共同施設ヲ利用セシメタルトキハ使用料ヲ徵收スルモノトス

前項ノ手数料及使用料ノ徵收ニ關スル規定ハ毎年度理事會ニ於テ之ヲ定ム

第四十五條 検査其ノ他事業ノ執行ニ關スル細則ハ理事會ニ於テ之ヲ定ム但シ第三十八條第一項第四號ニ據ル組合員ノ事業經營ニ對スル制限ニ關スル規定ハ關係組合員ノ意見ヲ徵シ理事會ニ於テ之ヲ定ム

第四十六條 輸出商品ノ統制ヲ圖ル爲必要アルトキハ本組合ニ部會ヲ設クルコトヲ得

部會ニ關スル規定ハ理事會ニ於テ之ヲ定ム

第四十七條 本組合ニ滿蒙經濟相談部ヲ設クルコトヲ得

滿蒙經濟相談部ニ關スル規定ハ理事會ニ於テ之ヲ定ム

第八章 會 計

第四十八條 本組合ノ事業年度ハ毎年四月一日ニ始リ翌年三月三十一日ニ終ル

第四十九條 組合ノ經費ニ充ツルタメ毎年度總會ノ議決ヲ經テ組合員ニ對シ分賦金ヲ賦課ス

第五十條 本組合ノ經費ハ分賦金、事業收入、補助金、寄附金、預金利子及雜收入ヲ以テ之ヲ支辨ス

第五十一條 出資金、分賦金、手数料、使用料其ノ他組合ニ對シ納付スヘキ金額ノ拂込ヲ怠リタルトキハ期限後一日ニ付其ノ拂込ムヘキ金額ノ萬分ノ四ニ當ル延滞金ヲ徵收ス

第五十二條 毎事業年度ニ於ケル剩餘金ヨリ積立ツヘキ準備金及特別積立金ヲ控除シ尙殘餘アルトキハ配當金、職員退職給與積立金、役員賞與金又ハ翌年度繰越金トナスコトヲ得

剩餘金ノ配當ハ拂込濟出資額ニ應シ其ノ率ハ年六分以内トス

職員退職給與積立金ノ支出ニ關スル規定ハ理事會ニ於テ之ヲ定ム

第九章 定款ノ變更及解散

第五十三條 定款變更ノ決議ハ總會ニ於テ組合員ノ半數以上出席シ其ノ議決權ノ四分ノ三以上ノ同意アルコトヲ要ス

第五十四條 解散ノ決議ハ總會ニ於テ組合員ノ三分ノ二以上出席シ其ノ議決權ノ四分ノ三以上ノ同意アルコトヲ要ス

第五十五條 本組合解散シタルトキハ理事其ノ清算人トナル

次に同組合の昭和八年度に於ける豫算を示せば次の如くである。

東京滿蒙輸出組合豫算

科 目	歳 入	豫 算 額	備 考
第一款 分 賦 金		一一、〇〇〇、〇〇〇	
第一項 分 賦 金		一一、〇〇〇、〇〇〇	
第一目 等 級 割		一一、〇〇〇、〇〇〇	
			一級三百圓二人六百圓、二級二百圓七人千四百圓、三級百圓十五人千五百圓、四級五十圓五十八人二千五百圓、五級二十圓二百五十八人五千圓

第二款 手數料	五、一〇〇〇〇
第一項 手數料	五、一〇〇〇〇
第一目 斡旋手數料	三、六〇〇〇〇
第二目 販賣手數料	一、〇〇〇〇〇
第三目 調查手數料	五〇〇〇〇
第三款 事業收入	八〇〇〇〇
第一項 事業收入	八〇〇〇〇
第四款 補助金	八〇〇〇〇
第一項 補助金	一五、〇〇〇〇
第五款 寄附金	二五、〇〇〇〇
第一項 寄附金	二五、〇〇〇〇
第六款 雜收入	五〇〇〇〇
第一項 雜收入	五〇〇〇〇
第二項 預金利息	二、七五〇〇〇
第一目 雜收入	二、六五〇〇〇
第二目 其他雜入	一〇〇〇〇
合計	四五、一五〇〇〇
科 目	出
第一款 事務費	豫算額
	一六、五四〇〇〇

取扱額百二十萬圓ノ千分ノ三
 取扱額五萬圓ノ百分ノ二
 一千件、一件手數料平均五十錢
 買取販賣取扱額三萬圓ノ剩餘金其他
 商工省、東京府、東京市補助金
 出資金一口參百圓、八百五十口二十五萬五千圓、四分ノ一拂
 込六萬三千七百五十圓ノ利息(年四分ノ割)及其他銀行利息
 不用品賣却費其他收入

備考

第一項 報酬及諸給與	九、三八〇〇〇
第一目 報酬	四、二〇〇〇〇
第二目 俸給	四、二〇〇〇〇
第三目 雜給	九八〇〇〇
第二項 旅費	一、五〇〇〇〇
第一目 旅費	一、五〇〇〇〇
第三項 賞與	一、〇四〇〇〇
第一目 賞與	一、〇四〇〇〇
第四項 家屋費	一、九二〇〇〇
第一目 借室料	一、九二〇〇〇
第五項 需用費	二、七〇〇〇〇
第一目 備用品費	六〇〇〇〇
第二目 消耗品費	二四〇〇〇〇
第三目 圖書印刷費	三六〇〇〇
第四目 通信運搬費	一、八〇〇〇〇
第五目 雜費	二四〇〇〇〇
第二款 事業費	一三、二一〇〇〇
第一項 滿蒙駐在所費	一八、二一〇〇〇
第一目 俸給	七、四四〇〇〇
第二目 雜給	一、〇八〇〇〇
第三目 旅費	一、五〇〇〇〇

理事及囑託報酬
 職員三人俸給月額三百五十圓
 給仕、臨時雇人給及謝禮

職員、囑託、給仕等ノ報酬俸給二ヶ月分

月額百六十圓

月額二十圓

同三十圓

同百五十圓

同二十圓

職員月額二百圓一人、百五十圓一人、百二十圓一人、五十圓三人

給仕月額三十圓三人

三ヶ所月額二十圓(七二〇圓)三ヶ所年一回内地出張(七八〇圓)其他

第四目	借賞	一、八九〇・〇〇	
第五目	需用	一、八〇〇・〇〇	
第六目	料與	四、五〇〇・〇〇	
第二項	滿洲見本市費	三、〇〇〇・〇〇	
第一目	滿洲見本市費	三、〇〇〇・〇〇	
第三項	蒐集品展覽會費	二、〇〇〇・〇〇	
第一目	蒐集品展覽會費	二、〇〇〇・〇〇	
第三款	會議費	一、四〇〇・〇〇	
第一項	會議費	一、〇四〇・〇〇	
第一目	役員會費	二四〇・〇〇	月額二十圓
第二目	總會費	三〇〇・〇〇	年一回
第三目	部會費	五〇〇・〇〇	
第二項	實費辨償費	三六〇・〇〇	月額三十圓
第一目	實費辨償費	三六〇・〇〇	
第四款	聯合會負擔金	二、〇〇〇・〇〇	
第一項	聯合會負擔金	二、〇〇〇・〇〇	
第一目	聯合會負擔金	二、〇〇〇・〇〇	
第五款	豫備費	二、〇〇〇・〇〇	
第一項	豫備費	二、〇〇〇・〇〇	
第一目	豫備費	二、〇〇〇・〇〇	
合計		四五、一五〇・〇〇	

俸給三ヶ月分(四七〇圓分)同二ヶ月分(其他)
 三ヶ所各月額五十圓
 三ヶ所ニ於ケル備品費(一八〇、〇〇〇)消耗品費(一八〇、〇〇〇)
 〇)圖書印刷費(二六〇、〇〇〇)通信運搬費(三、六〇〇、〇〇〇)
 雜費(一八〇、〇〇〇)

年二回、一回千五百圓

滿洲市場ニ於ケル賣行良好品、競争品其他貿易促進ニ關スル
 資料ノ蒐集費

月額二十圓
 年一回

月額三十圓

附滿蒙視察便覽

滿鮮視察便覽

第一 旅行上ノ注意

一、旅裝及手荷物

(イ) 旅裝ハ出來ル丈ケ輕裝ノ洋服ニ限ル

(ロ) 手荷物ハ小サキモノ數個ヨリ少シ大キクモ一個トスル事、然ラザレバ邪魔ニナルコト甚シ
洋傘ハ必要ノ場合少キ故レインコートニ代ヘタ方宜シ

(ハ) 船中ニハ寢衣兼用ノ和服アルコト便利ナリ、但シ關釜連絡船ニハ必要ナシ

(ニ) 用意品ハ氣候ノ變化ニ備フル爲

厚地ノ「シャツ」胴着ハ必要

外ニ「カラー」五六本、ワイシャツ三枚、ネクタイ二本、靴足袋二足位ノ餘部ハ必要(不足ノ場合ハ主要都市ニテ求メラレタシ)

尙一般旅行ト同シク

洗面及入浴用品並ニ文房具ハ勿論名刺、ハガキ、切手、電報頼信紙、ナイフ地圖、懷中藥等

二、船

中

(イ) 入浴 大連航路ハ、二晝夜ヲ要スルヲ以テ船中ニテ入浴ノ必要アリ、入浴ハ早キ程清潔ナリ、夫レニハ湯番ニ「チツプ」ヲ客一人當五七十錢ヲ與フレバ早ク通知シ吳レ愉快ナリ

(ロ) 食堂 船中ニテハ食堂ニ入ルニハ服裝ヲ整ヘテ食卓ニ着クテ例トス、寢衣ノ儘食堂ニ入ラザルコト

(ハ) ボーイ 船室專屬ノモノニ付客一人當一二圓ノ「チツプ」ヲ與フレバ可

(ニ) 關釜連絡船 滯船時間少キヲ以テ入浴ノ設備ナシ「ボーイ」ニ客一人當五七十錢ヲ與フレバ足ル

三、時差及時刻

内地ヨリ大連ニ行ク時ハ黃海ニ於テ時計ヲ毎朝三十分宛一時間遅ラス長春ヨリ北行ノ時ハ右ノ時刻ヲ二十六分早メル

歸途ハ之ニ反シテ時刻ヲ直スヘシ

安東ヨリ新義州ニ入ルトキハ一時間ヲ早メル事、大連行ノ反對ヲナスコト

滿鐵ニテハ時刻ハ午前午後ヲ用ヒズ一時ヨリ二十四時迄ヲ用フ

四、寫眞撮影及描寫

要塞地帯法ニ觸レ面倒ヲ惹起セン例ハ尠クナイ左ノ場所ハ其ノ筋ノ許可ナクシテ撮影及描寫出來ヌ故注意ノ事

下關、門司ヲ含ム下關要塞地帯ノ海陸

長崎ヲ中心トスル長崎要塞地帯ノ海陸

釜山、馬山、鎮海ヲ含ム鎮海要港地帯内ノ海陸

鴨綠江鐵橋、兩橋臺附近一帶

大連旅順ヲ含ム關東州防禦營造物地帯ノ海陸等

五、通貨

滿鐵沿線ハ日本銀行及朝鮮銀行發行貨幣、橫濱正金銀行ノ貨幣流通

奉天以北地方ハ新市街ハ邦貨ニテ可ナルモ支那街ニ入込ム時ハ奉天省發行ノ貨幣ニ兩替ヲ要ス

朝鮮各地ハ日本銀行及朝鮮銀行發行貨幣流通(歸途ニハ夫々邦貨ニ兩替スルヲ要ス)

六、稅關

手廻品検査 内地ヨリ課稅品寫眞機等ヲ携帯スルトキハ豫メ出發港ノ稅關ニテ許可證明書ヲ貰ヒ受ケ置カザレバ歸途課稅セラル、處レアリ

又 土産品デモ煙草、酒類、砂糖、絹織物、毛皮、骨董品、麻雀等ハ特ニ通關面倒ノ品ナレバ注意ヲ要ス

(イ) 船内 門司、大連間連絡船内ニテ稅關検査ガアル

(ロ) 大連 陸路北行ノ際驛前デ支那稅關ノ検査ガアル

(ハ) 關東州 鐵道デ入ル時ハ普蘭店以内ノ汽車中デ汽船デ入ル時ハ汽船内デ酒煙草等ニ對シテ検査ガアル

(ニ) 安東 朝鮮カラ行ク時モ、滿洲カラ歸ル時モ託送手荷物ハ安東驛内稅關検査所デ持込品ハ列車内デ何レモ日支兩國稅關ノ検査ヲ要ス此時立會セメト荷物丈ケ留置カレル事アリ

(ホ) 釜山及下關 「關釜連絡船ニ依ル場合」往復共船内デ日本稅關ノ簡易ナ検査アリ

(ヘ) 免稅品 煙草一喫煙者ニ限り自用トシテ凡ソ紙卷ハ一人百本迄、葉卷ハ一人五十本、刻三十匁迄何レカ一種、砂糖十斤(普通五斤二籠)絹紬一反緞子五尺、酒類ハ二本位

七、土産品

土産品ヲ買入レルニハ關稅ヲ考ヘナケレバナラヌ手當リ次第ニ仕入レルト關稅ノ爲内地ニテ買フヨリ高キモノニナル事モアルカラ注意セネバナラヌ

(滿洲)

大連一絹紬、豆素麵、支那菓子、甘栗、硝子器、陶器等

旅順一旅順燒、戰役記念細工品等

熊岳城一梨、林檎

奉天一毛皮、支那雜貨

撫順—石炭細工、琥珀細工

鄭家屯—蒙古刀、佛像

哈爾濱—露國菓子、露國煙草及露國ノ更紗、織物、食料品等

安東—鴨綠江材及其ノ細工品、石材工等

(朝鮮)

1 平壤—栗、菓子等

2 開城—人蔘、陶器等

3 京城—人蔘及之ヲ原料トスル製劑、菓子、松ノ實入菓子、高麗燒陶器、石器、毛皮等

4 仁川—ハム、朝鮮飴等

5 大田—柿等

6 大邱—林檎、杞柳細工、柿等

7 釜山—海苔、海産物

◎旅行先注意—滿鐵府屬地(日本人勢力範圍)外ニ行キタル場合ハ夕刻及夜間ノ外出ヲ避クヘシ殊ニ夕刻ハ危險トセラル

八、旅館主ナルモノ

大連 大連ヤマトホテル(滿鐵洋式)(大廣場)遼東ホテル(信濃町)磐城ホテル(磐城町)花屋ホテル(信

濃町)

旅順 旅順ヤマトホテル(滿鐵洋式)旅順ホテル

奉天 ヤマトホテル(滿鐵洋式)(琴平町)都ホテル(浪速町)瀋陽館(琴平町)常盤館(驛前)

長春 ヤマトホテル(驛前)日清館(驛前)常盤館(三笠町)

哈爾濱 名古屋館(モストツヤ街)北滿ホテル(ノオトルゴツヤホレウヤ街角)

安東 安東ホテル(驛前)富久壽美(驛ヨリ近シ)

京城 朝鮮ホテル(長谷川町)天真樓(南山町二丁目)京城ホテル(南山町三丁目)山本旅館(本町二丁目)

釜山 ステーションホテル(驛構内)鳴戸(驛前)

九、温泉ノ主ナルモノ

湯崗子 滿洲ニ於ケル有名ナル温泉地大石橋北方湯崗子驛ヨリ三丁湯崗子温泉會社ノ經營ニ係ル對翠閣、玉泉

閣、清林館等アリ

五龍背 (安奉線)安東ヨリ西方約二五軒沙河上流ノ一村落、河岸ヨリ湧出スル温泉ハ有名ナリ、温泉旅館五龍

閣ハ驛ヨリ三丁

第二 見學ノ主ナル個處

滿洲

大連 (奉天)三九七軒、釜山(一、六九一軒)民政署、市役所ヲ始メトシ、埠頭—油房—華工收容所—滿蒙資源館—

電話局—大廣場—公學堂—露天市場—星ヶ浦—大連商工會議所—電氣遊園—忠靈塔其他大連取引所、信濃町

公設市場、工業博物館、中央公園、老虎灘等

旅順—關東廳、民政署、市役所ヲ始トシ驛—爾靈山—博物館—白玉山—戰利品記念館—東鷄冠山北堡壘—二龍山—

松樹山—水師營—二〇三高地等、別ニ鴉料理トシテ名アリ

◎大連ヨリ北上奉天途上列車窓ヨリ鞍山製鐵所ヲ左方ニ遼陽白塔ヲ右方ニ望見スルコトガ出來ル

奉天(安東へ二七六軒長春へ三〇五軒)驛―忠靈塔―城内―小河沼―北陵―天地廟―皇寺―露國忠魂碑―西塔―滿蒙毛織會社―製糖會社―松嶋公園―奉天神社―醫科大學―北大營(戰跡)―奉天商工會議所等

◎奉天北上鐵嶺ノ北四平街ハ農産物收穫時ニハ北滿ノ物資大豆、高粱、麻子粟等夥シキ出貨ヲ見ル

撫順―炭礦事務所―大山坑―モンド瓦斯―古城子―露天堀―新市街等
長春(ハルビンへ二四〇軒)驛西廣場―東廣場―日本橋―領事館―滿鐵醫院―公學堂―西公園―長春商工會議所

哈爾濱―旅館―日本商品陳列館―滿鐵事務所―中央寺院―中亞鐵道管理局―沖、横川兩氏ノ碑―日露協會學校―日本領事館―秋林商會―傳家甸―日本小學校―松花江―キタイスカヤ街―ハルビン商工會議所―正金銀行出張所

―朝鮮銀行支店―ハルビン銀行―三井、三菱出張所
安東(京城へ五〇〇軒)驛―鐵橋(東洋一ト稱スル長サ三、〇九八呎ノ廻轉橋、開橋一日四回)―無限公司製材工場

朝鮮

平壤―驛―大神宮前―七星門―乙密臺―箕子廟―玄武門―牡丹臺―水明寺―お牧の茶屋―浮碧樓―大同門―練光亭
―妓生學校―博物館―商品陳列館

京城(釜山へ四五二軒)商工獎勵館―南大門―朝鮮神宮―南山公園―恩賜科學館―美術品製作所―總督府景福宮―
パコタ公園―昌德宮昌慶苑―中央試驗所―獎忠壇―清涼里―本町夜景―京城商工會議所

仁川―驛―西公園―市街―東公園―築港―月尾嶋
釜山(下關へ二〇海里)棧橋―長手通―水産市場―龍頭山―釜山驛―東萊溫泉場等

第三 人口ト物資

大連 人口約二十一萬七千餘人(内邦人八萬、支那人十三萬、外人五千)貿易年額約六億圓 輸出、豆粕、大豆、小

麥、豆油等 輸入 綿織物ヲ第一トシ綿糸、麥粉、金屬、機械器具、煙草、石油、木材等

旅順 人口約二萬三千人

東ヲ舊市街、西ヲ新市街ト云ヒ、舊市街ハ商業地、新市街ハ官衙地ナリ、關東廳所在地、古戰場

奉天 一ニ瀋陽又ハ盛京ト稱シ清ノ太祖皇帝還都ノ地、人口約三十六萬人、(内城内二十七萬三千、商埠地四萬三千

附屬地三萬五千(内邦人二萬三千)油房、煙草、硝子、石鹼、蠟燭、膠、織布、等ノ工業品、大豆、高粱、

粟、米等の農産物

長春 人口約十六萬人 内。驛前及東西廣場ノ三中心地ヨリ成分約二萬八千五百餘人、◎舊城市ハ伊通河ニ臨ミ

人口約八萬人、商埠地人口約五萬人

同市ハ滿鐵ノ最北終點ニシテ道路建築總テ洋風、支那内地ニハ珍ラシキ清新ノ市街地見ルベキ處少キモ新滿洲ノ首都トセラ

哈爾濱 人口約三十三萬人、内邦人四千七百人、支那人二十四萬人、露人八萬人、市街ハ舊市街、新市街、埠頭區ノ

三區ニ分ル、別ニ支那人町ノ傳家甸アリ、市ハ松花江ノ右岸北滿唯一ノ商工業地ニシテ水運ノ便アリ、大豆

小麥、豆粕、雜穀ノ集散年額約四百萬噸ヲ超ユ、東ハ浦鹽へ西ハ滿洲里ヲ經テ西比利亞歐洲ニ通ス

安東 人口約十三萬三千餘人(日本人約一萬七千、支那人約三萬七千人、舊市街支那人約八萬人)

北方ヲ舊市街(支那町)トシ南方ヲ新市街(附屬地)トス

鴨綠江ハ流域二百餘里、舟ヲ通スルコト百二十餘里、河口淺クシテ大船出入ニ不便ナルモ小蒸汽船ヲ利用

シ貿易年額一億四千八百萬圓ニ達ス 柞蠶、大豆、豆粕、豆油、高粱及木材等

京城 人口約三十三萬人、内邦人八萬七千人、外人約五千人、朝鮮首都、李朝歷代ノ地、朝鮮總督府ノ所在地ナリ



釜山 人口十一萬六千餘人・内邦人四萬二千餘人
 貿易年額約二億四千三百九十九萬餘圓
 古來日鮮修交ノ第一ノ關門ニシテ關釜連絡船便、鮮滿
 鐵道ノ直通ニヨリ歐亞大陸ニ通スル大玄關ナリ

第四 關係鐵道ト距離

- 一、南滿洲鐵道
 - 連長線 (大連—長春間) 七〇二杆
 - 安奉線 (奉天—安東間) 二七六杆
 - 撫順支線 (奉天—撫順間) 四九杆
- 二、東支鐵道
 - 南部線 (長春—哈爾賓間) 二四〇杆
- 三、朝鮮鐵道 (新義州—釜山間) 九五二杆

後篇 滿蒙貿易事情

第一章 滿蒙に於ける商工業に關する機關

第一節 滿洲輸入組合

日滿貿易の振興と在滿邦商の發展策は大正九年財界變動後俄かに實現したが、當時創設された滿鐵社員消費組合と華商との板挟みとなりて困厄に陥りつゝあつた在滿邦人小賣業者は、専ら消費組合の廢止を叫んだ。又各地の商業會議所も本邦品の滿洲輸入増進策として小賣業者救済を建議した。大正十三年滿鐵は是に關する調査を行ひ輸入組合設立の大綱を定め、大連商業會議所は大正十五年五月大阪に於ける全國商業會議所聯合會に於て「日滿貿易振興の一策として輸入組合設立」を提案し可決した。次に同年七月奉天に於ける全滿會議所聯合會に提案して可決せられた、昭和二年六月奉天商店協會は卒先檄を各地に飛ばし第一回全滿輸入組合協議會を奉天に開催して大に氣勢を擧げ之を具體化し、滿鐵社長の諒解を得金五百萬圓迄の資金融通を受くる事となり、同年十二月大連に於て會議所及び實業會の協議會を開き組合設立の方法を決定し、各地に輸入組合の設立を見るに至つた次第である。

此の輸入組合は組合の地域に於て店舗を構へ輸入品取扱を業とする者を以て、組織した邦商の組合であるが法人ではない。而して本邦商品の滿洲輸入増進と在滿邦商の振興を圖る爲め左の事業を營むこととなつてゐる。

- 一、組合員に對する仕入資金の貸付
- 二、商店經營並商習慣の改善
- 三、仕入の斡旋委託販賣の仲介、販路の擴張
- 四、運賃諸掛の低減
- 五、前各項に附帶する事項

第二節 輸入組合定款並に同組合貸付規程

イ 輸入組合定款

第一章 總 則

- 第一條 本組合ハ輸入組合ト稱シ事務所ヲ〇〇ニ置キ必要ニ應ジ支部ヲ設置スルコトヲ得
- 第二條 本組合ハ有限責任トシ〇〇及其ノ附近ニ於テ店舗ヲ構ヘ輸入品取扱ヲ業トスル邦商ヲ以テ之ヲ組織ス
- 第三條 本組合ハ本邦商品ノ滿洲輸入増進並に在滿邦商ノ振興ヲ圖ルタメ左ノ事業ヲ營ムヲ以テ目的トス
 - 一、組合員ニ對スル仕入資金ノ貸付並に保證
 - 二、商店經營並に商習慣ノ改善
 - 三、仕入ノ斡旋委託販賣ノ仲介販路ノ擴張
 - 四、運賃諸掛ノ低減
 - 五、其ノ他前記各項ニ附帶スル事項
- 第四條 本組合ノ財産ニ對スル組合員ノ持分ハ其ノ拂込済出資額ノ割合ニ依リテ之ヲ定ム
- 第五條 本組合ノ存續期間ハ滿二十箇年トス
- 第六條 本組合ノ公告ハ之ヲ組合事務所ニ揭示ス

第二章 出 資

- 第七條 出資ハ之ヲ普通出資及特別出資ノ二種トシ一口ノ金額ヲ金五拾圓トス
- 第八條 普通出資ハ一名十口以上百口迄トシ加入ト同時ニ其全額ヲ拂込ムコトヲ要ス但シ昭和四年度迄ニ百口ヲ超ユタルモノハ此ノ限りニ在ラス(普通出資百口ヲ超ユル組合員ナキ組合ハ本項但書ヲ削除ス)

前項ノ拂込ニ付テハ理事ノ承認ヲ得タルトキニ限り創立後拾箇月以内ニ分割拂込ムコトヲ得(創立拾箇月ヲ經過シタル組合ハ本項ヲ削除ス)

普通出資口數十口ニ滿タサルモノハ組合成立後二箇年以内ニ之レヲ十口増加スルコトヲ要ス(成立二箇年ヲ經過シタル組合ハ本項ヲ削除ス)

第九條 特別出資ハ第二十九條第二項ニ於ケル出資金預入利息拂戻金並に貸付利息拂戻金ヲ以テ振替拂込ムモノトス

前項規程ノ適用ニ付テハ昭和五年度ニ遡及シテ之ヲ取扱フモノトス

第十條 組合員ハ其普通出資口數ヲ増加又ハ減縮セントスルトキハ商團員連署ノ上之カ申込ヲナスモノトス

前項ノ申込アリタルトキハ役員會ノ決議ニ依リ其諾否ヲ決ス

本條第一項ノ申込ヲ承諾シタルトキハ其旨本人ニ通知シ出資金拂込ヲ爲サシメ又ハ拂戻ヲナスモノトス

普通出資ノ口數ヲ増加シタルモノニ對シテハ増口料ヲ徵收ス但シ本項施行ノ時期及金額ハ役員會ノ決議ニ依リ之ヲ定ム

第十條ノ二 特別出資ハ前條第二項ニ依リ普通出資口數ノ減縮ヲ承諾シタルトキニ限り其減縮ト同一ノ割合ヲ以テ一口

ヲ單位トシテ之ヲ減縮スルコトヲ得

前條第一項乃至第三項ハ前項ノ場合ニ之ヲ準用ス

第三章 機 關

- 第十一條 本組合ニ左ノ役員ヲ置ク
 - 理事 一名
 - 監事 二名
 - 評議員若干名
- 第十二條 理事ハ組合ヲ代表シ會議ノ議長トナル、理事事故アルトキハ役員會ニ於テ評議員中ヨリ代理者ヲ定ム
- 理事ハ有給トス(註名譽職ノ場合ハ此ノ項ヲ削除ス)

第十三條 理事ハ組合ノ權利ノ得喪變更其ノ他組合ノ業務ニ關スル一切ノ裁判上又ハ裁判外ノ行爲ヲ爲スモノトス但シ左ノ事項ニ付テハ役員會ノ決議ヲ得ルコトヲ要ス

- 一、組合員ノ加入脱退出資口數ノ増減持分讓渡ノ承諾又ハ除名處分
- 二、訴訟ノ提起不動産ノ得喪
- 三、豫算及決算
- 四、事務處辨ニ關スル規定

五、其ノ他組合員總會ニ提出スヘキ議案及報告

第十四條 監事ハ組合業務ヲ監査シ組合員總會ニ報告スルモノトス

第十五條 評議員ハ組合業務ニ付重要事項ヲ審議ス

第十六條 本組合ハ役員會ノ決議ニヨリ學識經驗アル者ヲ顧問トシテ推薦スルコトヲ得、顧問ハ役員會又ハ組合員總會ニ出席シ意見ヲ開陳スルコトヲ得

第十七條 理事、監事及評議員ハ組合員總會ニ於テ之ヲ選任スルモノトス、但シ理事ハ組合員タルコトヲ要セサルモ南滿洲鐵道株式會社ノ承認ヲ得ルコトヲ要ス

第十八條 理事ノ任期ハ三箇年トシ監事及評議員ノ任期ハ一箇年トス但シ再選重任スルコトヲ得

補缺選舉ニ依リ就任シタル者ノ任期ハ前任者ノ殘任期間トス理事又ハ監事ハ任期滿了又ハ退任後ト雖モ後任者ノ就任スル迄其ノ權利義務ヲ行フモノトス

第十九條 役員ハ正當ノ事由ナクシテ辭任スルコトヲ得ス

役員ニ缺員ヲ生シタルトキト雖モ業務執行ニ妨ケナキトキハ次回ノ組合員總會迄其ノ補缺選舉ヲ延期スルコトヲ得

第二十條 役員會ハ理事之ヲ招集シ役員過半数以上出席スルニアラサレハ之ヲ開クコトヲ得ス

議事ハ出席者ノ過半数ヲ以テ之ヲ決ス

第二十一條 組合員總會ハ定時總會及臨時總會ノ二種トス

定時總會ハ毎年一回五月理事之ヲ招集ス

臨時總會ハ左ノ場合ニ於テ理事之ヲ招集ス

- 一、理事カ必要ト認メタルトキ
- 二、監事又ハ組合員五分ノ一以上ヨリ會議ノ目的及招集ノ事由ヲ記載シタル書面ヲ理事ニ提出シテ組合員總會ノ招集ヲ請求シタルトキ

第二十二條 組合員總會ノ招集ハ一週間以前ニ會議ノ目的ヲ示シタル書面ヲ以テ組合員ニ通知ヲ發スルコトヲ要ス

第二十三條 組合員ノ議決權ハ出資一口ニ付一箇トス

第二十四條 組合員總會ノ決議ハ出席組合員ノ議決權ノ過半数ヲ以テ之ヲ定ム

第二十五條 理事又ハ監事ノ解任定款ノ變更及解散ノ決議ハ總組合員並總出資口數ノ半数以上ニアタル組合員出席シ其ノ議決權ノ過半数ヲ以テ之ヲ決ス

第二十六條 組合員ハ代理人ヲ以テ議決權ヲ行フコトヲ得

代理人ハ組合員又ハ本人ノ使用人タルコトヲ要ス

第二十七條 組合員總會ノ議長ハ會議ノ顛末及出席者ノ員數並出資ノ口數ヲ記載シタル決議録ヲ作成シ議長及議長ノ指名シタル出席者二名以上之ニ署名捺印スルコトヲ要ス

第二十八條 本組合ニ書記若干名ヲ置キ理事之ヲ任免ス

書記ハ理事ノ指揮ヲ受ケ事務ニ從事ス

第四章 事業執行