

徵兵人別表		養父		養母		妻		嗣子		兄弟		姊妹		女子	
何	某	何	某	何	某	何	某	何	某	何	某	何	某	何	某
全	全	全	全	全	全	全	全	全	全	全	全	全	全	全	全
全	全	全	全	全	全	全	全	全	全	全	全	全	全	全	全
考 備															
セラル 一戸主或ハ本人家屋ヲ有ス 一地租何圓ヲ納ム															

○産國ト現今ノ管轄府縣ノ異ナル者ハ表首國郡區町村産ト記スル上ニ其府縣ヲ加ヘ又寄留地ノ徵集ニ應スル者ハ府縣及ヒ國郡區町村住ト記スルノ位置ニ寄留地ノ府縣國郡區町村番地ヲ記シテ其下ニ寄留ト書シ而シテ産國及ヒ原籍住地ノ府縣國郡區町村番地(産國ハ番地ヲ除ク)ヲ表首國郡區町村産ト記スルノ位置ニ併記スヘシ

○族職業ノ區畫ハ華士族何(平民)何ト記ス但女ハ戸主ニ非サレハ族職業ヲ記スル

ニ及ハス

○父母亡スル者ハ名ノ下ニ亡ト記シ族職業誕生年齢等ノ區畫ニハ○ヲ記スヘシ祖父母養父母亦之ニ同シ

○分家又ハ絶家ヲ再興ノ者ハ生家ノ祖父母ヲ記シ尙生家ト肩書スヘシ

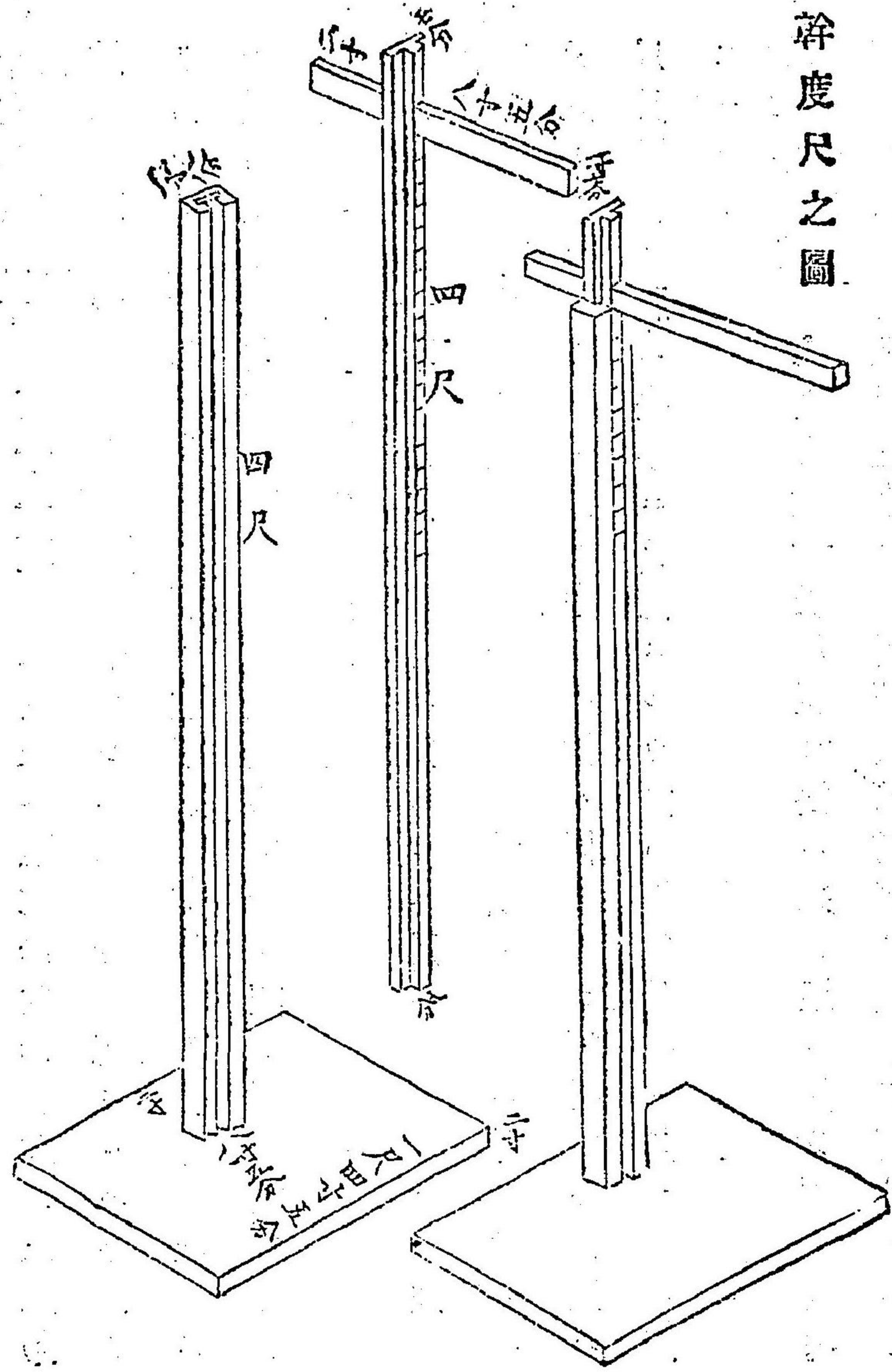
○年齢ハ本人徵集ニ應スヘキ年ノ一月ヲ以テ計算スヘシ

〔同〕十七年八月九日(電報)大分縣 人別表中養子ハ養父母共併記シ又繼父母モ記載スヘキ哉

〔指令〕八月十三日(電報) 人別表中養子ハ養實父母ヲ併記シ繼父母ハ記スルニ及ハサル儀ト心得ヘシ

事務取扱手續第二十七項 徵兵事務條例第六書式ノ人別表用紙及ヒ第十二書式ノ検査表用紙ハ府縣廳ニ於テ左ニ示ス雛形ノ如ク美濃紙半葉ニ之ヲ製シ又雛形圖面ノ身幹度尺ヲ製シ検査所及ヒ徵兵署ニ備ヘ置クヘシ

身幹度尺之圖



治年徵兵檢査表

治年徵兵檢査表					
官檢査醫 印	徵別	骨 質			體 格
		相	髮	鼻	
地方醫骨相 掛印		眉	口	額	
		痘	頤	眼	
掛尺度					

〔同〕十七年八月十日岡山縣 第十一項 人別表中祖父母父母養父母及兄弟姉妹ノ項ニ於テ本人ノ徵集養子ナレハ養父母ヲ記スルハ勿論ナリ而シテ祖父母兄弟姉妹等ハ生家實祖父母兄弟姉妹ヲ記載スル様相見候得共右ハ養祖父母義兄弟姉妹ヲ記シ仍ホ實父母ヲ其區畫ニ記入候儀ト相心得可然哉

〔指令〕九月三日 第十一項 義兄弟姉妹ハ記スルニ及ハス其他伺之通

〔同〕十七年八月三日山口縣 人別表検査表ノ用紙寸法ナシ右ハ元ノ通りニ

テ宜シキヤ尙人別表備考中ノ縦線ハ何ノ用カ郡長其他訂正ハ戸長原書ノ脇ヘ朱字ニテ記スルカ或ハ縦線後畫ヘ新ラタニ記スヘキヤ

〔指令〕十七年八月八日電報 人別表検査表用紙寸法ハ追テ達ス又人別表備考

縦線ノ後畫ハ府縣駐在官ニテ近衛兵適當等ノ文字ヲ記註スヘキ

モノトス訂正ハ前段伺之通

〔同〕十七年八月十三日電報 福島縣 徴兵人別表本人養子ナルトキハ父母ハ養實

共ニ記シ祖父母ハ養家ノ者ヲ記載スヘキヤ又分家絶家再興ノ者ハ祖父母ノミニテ父母ハ記載ニ及ハサルヤ

〔指令〕八月十六日電報 前段ハ伺ノ通後段ハ父母トモニ記載スル儀ト心得ヘシ

條例第二十二條 各自届出ノ後身上ノ異動ヲ届出ルトキハ戸長之ヲ調査シ三日以内ニ郡區長ニ差出ス可シ

〔註〕本條ハ戸長カ本令第三十六條ニ當ル者又ハ第十七條第十八條並ニ陸海軍生徒トナル者其他總テノ異動届書ヲ郡區長ニ差出ス手續ヲ示サレタルモノナリ

條例第二十三條 郡區長ハ戸長ヨリ差出ス所ノ各自届書人別表其

他諸書類ノ成規ニ適スルヤ否ヲ點檢シ然ル後壯丁名簿第七式及ヒ壯丁異動名簿第八式ヲ製シ卷末ニ署名押印シ各自居書人別表其他諸書類ト共ニ十月十五日迄ニ之ヲ郡區駐在官ニ送致ス可シ

〔註〕本條ハ郡區長カ諸名簿調製及ヒ戶長ヨリ差出タル總テノ書類ヲ郡區駐在官ニ送致スル手續ヲ示サレタルモノナリ

第七書式 其一 壯丁名簿 用紙郡區款名ノ美濃野紙 以下第八書式其二ニ至ル亦同シ

徵集之部
某何男(養子)(兄)(弟)(伯)(叔)(甥)
何村 士族商
何 某
年月日 生
同

本人戶主ナレハ
戶主ト記スヘシ

何町 平民農
定期届出ヲ怠ル者
同
同
弟何某ト同時ニ徵集ニ當ル者
同
同
同
父癡疾又ハ不具ノ者
同
同
同
同

同

以下倣之	
計何人	

其年徴兵相當ニシテ徴兵令第十七條第一項第四項ヲ除ク第十八條第五項第六項第十九條第二十一條ニ當ル者ヲ登記スヘシ

〔伺〕十七年八月二日徳島縣 第三十條 徴兵諸名簿登記方ノ儀ハ第七書式備考ニ據リ甲村ノ者ヲ書シ終ルノ後乙村ニ及ホスハ勿論ノ處名簿調製後ニ係ル異動ヲ生シ更ニ徴集ニ應スヘキ者登記ノ都合

モ有之候ニ付一町村毎ニ二名乃至三名ヲ容ルヘキ餘白ヲ存シ調製シ可然哉

〔指令〕九月一日 第三十條 一郡區毎ニ餘白ヲ存シ置クヘシ

第七書式 其三 壯丁名簿

除役之部	
某何男養子(兄(弟(伯(叔(甥)	本人戸主ナレハ戸主ト記スヘシ
何町 平民工	重懲役何年 何 某
年月日某裁判所宣告	年月日 生
以下倣之	

計何人

第八書式 其一 壯丁異動名簿

異動徵集之部	
十八年徵兵	
某何男(養子)(兄)(弟)(伯)(叔)(甥)	本人戸主ナレハ 戸主ト記スヘシ
何村 士族商	何 某
郡區町村某ノ養嗣子ニテ徵集猶豫ノ處年月日離縁	年月日 生
同	
何町 平民雜業	同
戸主ニテ徵集猶豫ノ處年月日	同
戸主ヲ罷メ届出ヲ怠ル	

十九年徵兵	
同	
十九年徵兵検査ノ節身幹 四尺七寸	同
以下倣之	
計何人	

第八書式 其二 壯丁異動名簿

異動入營延期之部	
十八年徵兵	
某何男(養子)(兄)(弟)(伯)(叔)(甥)	本人戸主ナレハ 戸主ト記スヘシ
何村 平民農	何 某
十八年入營ノ節病氣十九年 検査ノ節同斷	年月日 生
十九年徵兵	
同	
同	
十九年入營ノ節病氣	同

以下倣之

計何人

第八書式 其三 壯丁異動名簿

異動先入兵ノ部	
十八年徵兵	
某何男(養子)(兄)(弟)(伯)(叔)(甥)	本人戸主ナレハ 戸主ト記スヘシ
何村 平民農	何 某

十八年徵兵検査ノ節失跡	年月日生
十九年同斷	
十九年徵兵	
同	
同	
十九年徵兵検査ノ節無故 參會セス	同
以下倣之	
計何人	

條例第二十四條 郡區駐在官ハ郡區長ヨリ送致スル所ノ名簿并ニ諸書類ヲ點檢シ其郡區内ノ壯丁中遺漏或ハ差違ナキヤ否ヲ調査シ又人別表備考區畫ニ記載スル件々ノ適否ヲ覈査シ訂正加書シ然ル後名簿ノ卷末ニ署名押印シ諸書類ト共ニ郡區長ニ返附ス可シ

(註)本條ハ駐在官カ郡區長ヨリ送致シタル總テノ書類取扱ノ手續ヲ示サレタルモノナリ

條例第二十五條 郡區長ハ郡區駐在官ヨリ返付スル所ノ名簿ニ各自屆書人別表其他諸書類ヲ添へ十月二十五日迄ニ之ヲ府縣廳ニ差出ス可シ

(註)本條ハ郡區長ヨリ前條ノ名簿其他ノ書類ヲ徵兵検査所開設前即チ十月二十五日迄ニ府縣廳ニ差出ス手續ヲ示サレタルモ

ヲナリ

條例第二十六條 壯丁名簿調製ノ際郡區長ハ人別表備考區畫ニ記載スル件々ノ適否ヲ覈査シ訂正加書ス可シ

〔註〕本條ハ壯丁名簿調製ノ際郡區長ノ注意スヘキ事件ヲ示サレタルモノナリ

條例第二十七條 寄留地ニ於テ徵集ニ應シ又ハ檢査ヲ受ケント欲スル者ハ該部内ノ者ト混セサル爲メ他府縣ヨリ寄留ノ部ト題シ本籍地ニ於テハ他府縣ニ寄留ノ部ト題シ之ヲ別簿ニ作ルヘシ

〔註〕本條ハ他府縣ニ寄留ノ者ノ名簿記載方ヲ示サレタルモノナリ寄留地ニ於テ徵集ニ應スル者トハ本令第三十七條ニ當ル者ヲイヒ檢査ヲ受ント欲スル者トハ本令第十七條ニ記入ノ條例第百二十六條第二項ニ當ル者ヲイフナリ

〔同〕十七年八月廿五日 靜岡縣 第一項 國民兵入籍届出後身上異動届書府縣

ヘ差出方徵兵事務條例第廿八條但書ノ通ニ候處右ハ二十歳ニ至ル迄ノ間異動届差出方ヲ被示タル儀ニ候哉

〔指令〕九月十日 第一項 伺之通

條例第二十八條 郡區長ハ壯丁名簿壯丁異動名簿整頓前第二十二條ニ據リ身上ノ異動届書ヲ戶長ヨリ差出ストキハ之ヲ調査シ名簿ヲ訂正ス可シ若シ名簿整頓後ニ係ルトキハ府縣廳又ハ徵兵署或ハ檢査所ニ送ル可シ但徵兵令第三十四條ノ各自届出後身上異動ノ届書ハ三日以内ニ府縣廳ニ差出ス可シ

〔註〕本條ハ郡區長ノ壯丁異動名簿及ヒ異動届書取扱ノ手續ヲ示サレタルモノナリ

條例第二十九條 他府縣ニ籍ヲ轉スルノ異動届書ハ郡區長ヨリ府

條例第三十一條 郡區駐在官ハ郡區長ヨリ送致スル所ノ名簿ヲ點檢シ其郡區内ノ國民兵入籍者ノ遺漏或ハ差違ナキヤ否ヲ調査シ然ル後卷末ニ署名押印シ郡區長ニ返付シ郡區長ハ各自届書ト共ニ十一月十日迄ニ之ヲ府縣廳ニ差出ス可シ

〔註〕本條ハ郡區駐在官及ヒ郡區長カ國民兵名簿取扱手續ヲ示サレタルモノナリ

條例第七十三條 國民兵名簿ハ壯丁名簿調査ノ原籍タルヲ以テ之ヲ府縣廳ニ備ヘ置キ二十歳以下ノ者ノ年齢二十歳ニ至ル迄ハ身上ノ異動アル毎ニ訂正ヲ加フ可シ府縣廳ハ國民兵名簿ニ從ヒ毎年十二月一日調ヲ以テ國民兵人員表第二書式ヲ製シ翌年一月三十一日迄ニ之ヲ陸軍省及ヒ鎮臺ニ差出ス可シ

〔註〕本條ハ府縣廳ニ於テ國民兵名簿取扱及ヒ國民兵人員表調製

ノ手續ヲ示サレタルモノナリ調査ノ原簿トハ國民兵名簿ハ壯丁名簿中徵集ニ應スヘキ者及ヒ猶豫若クハ免除ニ屬スル者又ハ轉籍寄留其他ノ異動ヲ生シタル者等ヲ調査スルニ要用ナレハ原簿トイフ義ナリ

第二十二書式 國民兵人員表

用紙美濃紙

明治何年 十二月一日調		何府縣國民兵人員表		主任		官姓名印	
郡區	年齡	十七歳	十八歳	十九歳	計		
		何人	何人	何人	何人		
		何人	何人	何人	何人		
		何人	何人	何人	何人		
		何人	何人	何人	何人		

條例第三十四條 府縣廳ニ於テハ毎年十一月一日ヨリ徵兵署ヲ開設シ府縣駐在官醫官府縣兵事課長地方醫員及ヒ筆生出頭シ徵兵検査ノ準備ヲ爲ス可シ

〔註〕本條ハ徵兵検査準備ノ手續ヲ示サレタルモノナリ

條例第三十五條 府縣廳ニ於テハ各自届書人別表其他諸書類ノ成

規ニ適スルヤ否ヲ審査シ戸籍帳ト照較シ遺漏又ハ差違ナキヤ否

ヲ調査シ然ル後徵兵署ニ送致ス可シ

〔註〕本條ハ府縣廳ニ於テ徵兵ニ係ル諸書類審査ノ方法及ヒ徵兵署ニ送致ノコヲ示サレタルモノナリ

〔同〕十七年七月三十日德島縣

徵兵下調査手續ハ徵兵事務條例第四章各條ノ

如シト雖モ同條例第三十五條ニ壯丁諸名簿及各自届書人別表

其他ノ諸類ヲ調査シ尙戸籍帳ニ照較シ遺漏又ハ差違ナキヤ否

ヲ調査スル云々トアルニ據レハ毎年郡區長ヨリ府縣廳ヘ壯丁名簿差出スハ條例第二十五條ノ通十月廿五日ニシテ身体検査ハ同條例第四十二條ノ如ク十一月十日ヨリ始ムル成規ナレハ最早郡區長ヨリ差出ス日限ト検査期日トハ僅々十五日以内ニテ本縣ノ如キ管内延長ニシテ最モ山間僻邑多ク爲メニ各町村戸籍帳照較ニ差支不尠候ニ付毎年下調査期日ヲ前一ヶ月操上ケ調査致度候ニ付此段相伺候也

但本文御許可ノ上ハ徵集及ヒ猶豫ニ關スル區分ハ成規ノ通

九月十五日ヲ以テ區別シ調査可致見込ニ有之候

〔指令〕八月十六日

伺之趣聞届候條所管鎮臺ヘ協議ノ上可取扱事

〔同〕十七年八月二日千葉縣

第一條 徵兵事務條例第三十五條ニ府縣廳ニ於

テハ各自届書人別表其他諸書類ノ成規ニ適スルヤ否ヲ審査シ

戸籍帳ト照較シ遺漏又ハ差違ナキヤ否ヲ調査シ然ル後徴兵署
ヘ送致スヘキトアリ然ルニ右戸籍帳ハ元來府縣廳ニ備置キ無
之戸長役場ヘ置クモノナレハ戸籍帳ト照較シ遺漏又ハ差違ナ
キヤ否ヲ調査スルハ差支候就テハ差向條例ニ依リ戸籍寫ノ添
ヒタル分ノミ右寫ニ就キ調査シ置クニ止メ候テ可然哉

〔指令〕八月十
九日 第一條 其縣ニ於テ適宜ノ法ヲ設ケ町村ノ戸籍ト照
較スヘシ

〔伺〕十七年八月十四
日〔電報〕秋田縣 徴兵事務條例第三十五條ノ戸籍帳ト照較ト

有之右ハ縣廳戸籍帳加除等充分ナラサルニ付各自届出ノ季節
ニ先チ縣廳備國民兵名簿ニ依リ各役場戸籍帳ト照較シ右國民
兵名簿ニテ戸籍帳ニ代用調査可然哉

〔指令〕八月十六
日〔電報〕 國民兵名簿ヲ以テ戸籍帳ニ代用ノ儀ハ難聞届其縣

ニ於テ適宜ノ法ヲ以テ戸籍帳ニ照較スヘキ儀ト心得ヘシ

〔伺〕十七年八月
二日富山縣 第一項 徴兵事務條例第三十五條府縣廳ニ於テ

ハ云々戸籍ト照較シ云々ト有之候處戸籍ハ縣廳備置無之ニ付
國民軍名簿ニ引合之上徴兵署ヘ送致シ可然哉

〔指令〕八月廿
三日 第一項 國民兵名簿ヲ以テ戸籍帳ニ代用ノ儀難聞届
其縣ニ於テ適宜ノ法ヲ設ケ必ス戸籍帳ニ照較スヘシ

條例三十六條 府縣駐在官ハ府縣廳ヨリ徴兵署ニ送ル所ノ諸書類
ノ成規ニ適スルヤ否ヲ調査シ又壯丁名簿壯丁異動名簿中徴集ニ
應ス可キ者ノ總人員ヲ營所後備軍司令官ニ差出ス可シ但營所後
備軍司令官ハ之ヲ一師管ニ取纏メ鎮臺後備軍司令官ヲ經テ鎮臺
司令官ニ呈ス可シ

〔註〕本條ハ府縣駐在官及ヒ營所後備軍司令官カ徴兵検査ニ係ル

總テノ書類取扱方ヲ示サレタルモノナリ

條例第三十七條 府縣駐在官ハ前條書類調査ノ後府縣兵事課長ト商議シ管地ノ廣狹及ヒ壯丁ノ多寡ニ應シ検査所并ニ巡回日割ヲ定メ其表面第十一書式ヲ製シ後備軍司令官ヲ經テ鎮臺司令官ニ府縣兵事課長ハ府知事縣令ニ之ヲ開申ス可シ

〔註〕本條ハ府縣駐在官及ヒ府縣兵事課長カ検査所并ニ巡回日割ヲ定メ表面ヲ製シ所屬長官ニ開申ノコヲ示サレタルモノナリ
第十一書式 検査日割表

類別		検査日數		壯丁人員	郡區名	發着月日
某地	自何月何日至何月何日	何	何	何人	何郡	何月何日某地發着
某地	自何月何日至何月何日	何	何	何人	何郡	何月何日某地發着

計	何日	何人	何郡區	自出發歸着迄何日

條例第三十八條 検査所并ニ巡回ノ日割已ニ定マルトキハ府縣廳ヨリ郡區長及ヒ戶長ニ達シ戶長ハ之ヲ其町村內検査ヲ受ク可キ者ニ達シ置キ徵集ノ日時ニ至レハ壯丁ヲ引纏メ指定ノ場所ニ出頭ス可シ

〔註〕本條ハ壯丁ヲ検査所ニ出頭セシムル手續ヲ示サレタルモノナリ

條例第三十九條 府縣兵事課長ハ徵兵署ニ於テ筆生ヲシテ人別表ニ基キ検査表第十二書式ヲ製セシメ検査ノ席ニ備ヘ置ク可シ但検査表用紙ハ検査ノ季節ニ先チ府縣廳ヨリ之ヲ徵兵署ニ送ル可シ

〔註〕本條ハ検査表調製ノ手續ヲ示サレタルモノナリ但條例第二十條ニ記入ノ伺書ヲ見合スヘシ

第十二書式 徴兵検査表

明		治		何		年		徴		兵		檢	
府(縣)國郡(區)町(村)産		族及職業		姓名		何		某		體格		體質	
身幹		尺度		兵種		番號		骨相		相別		徴	
某何男養子(兄)弟(伯)叔(甥)附籍		本人戸主ナレハ		戸主ト記スヘシ		顔		鼻		髮		眼	
額		口		肩		額		痘		掛		掛	

表	査	官之印	検査醫	員之印	地方醫	掛	骨相	掛	尺度
---	---	-----	-----	-----	-----	---	----	---	----

産國ト現今ノ管轄府縣ノ異ナル者及ヒ寄留地ノ徴集ニ應スル者産地住地等記載方ハ人別表ニ同シ

條例第四十條 壯丁中疾病處刑又ハ逃亡失踪等ニテ検査所ニ出頭セサル者アルトキハ戸主或ハ親族ノ者ヨリ逃亡失踪等ノ者ハ其事由書ニ戸長ノ奥書證印憲兵部若クハ警察署ノ證認ヲ受ケ疾病ノ者ハ醫師ノ診斷書第五處刑中ノ者ハ刑名宣告書寫ヲ以テ郡區長ヲ經テ徴兵検査所ニ届出可シ但シ起居自在ナラサル疾患ニシテ車駕等ヲ用フルモ出頭スル能ハサル者ハ其家ニ就キ之ヲ検査シ若クハ他ノ検査所ニ出頭セシムル等府縣駐在官府縣兵事課長

商議シテ之ヲ處分ス可シ

〔註〕本條ハ壯丁中各種ノ事故ニ依リ検査所ニ出頭セサル者ノ取扱手續ヲ示サレタルモノナリ但本令第三十九條第四十三條ノ

註ヲ見合スヘシ 第五書式ハ本令第十七條ニ記入

〔同〕十七年八月十 第十條 同例第四十條ノ項目中拘留未決者ノ

〔同〕六月廣島縣 明文無之候處右届書ハ如何取扱可然哉

〔指令〕九月 第十條 拘留未決者ハ猶豫ニ屬セサルヲ以テ届出ニ及

ハス

〔同〕十七年八月十 第一條 壯丁中犯罪ニ依リ拘留中ノ者ノ届出

〔同〕五日滋賀縣 方ハ徴兵事務條例第四十條ニ適用シ檢事ノ証認ヲ受ケサス可

ク儀ト相心得可然哉

〔指令〕九月 第一條 拘留中ノ者ハ猶豫ニ屬セサルヲ以テ届出ニ及

〔指令〕十日

ハス

〔同〕十七年八月廿七 徴兵事務條例第四十條ニ警察署トアルハ警

〔同〕日石川懸電報 察分署モ含有スル哉

〔指令〕九月二 伺之通

日電報

條例第四百十三條 徴兵検査呼出又ハ入營ニ際スルトキハ民事詞

訟ノ爲メ裁判所ノ召喚アリト雖トモ検査又ハ入營日時ヲ延期セ

ス

〔註〕本條ハ壯丁カ検査所ニ出頭又ハ入營ニ際シ民事詞訟ノ爲メ

裁判ノ召喚ヲ受クルモ入營日時ヲ延期セラレサルヲ示サレ

タルモノナリ民事詞訟ハ必スシモ自己ノ答辨ヲ要セス他人ヲ

シテ代言セシムルモ詞訟ニ妨ケナク且犯罪ト異ナレハ検査入

營等ニ於テ時日ノ遷延ヲ許サレサル義ト知ルヘシ

條例第四十一條 徵兵検査所ニ於テ領收スル所ノ諸願届書ハ府縣

駐在官府縣兵事課長ト商議シ之ヲ處分シ壯丁名簿壯丁異動名簿

ニ訂正ヲ加ヘ若シ處分スルコト能ハサルモノ或ハ成規外ニ係ル

モノハ意見書ヲ添ヘ之ヲ巡行ノ後備軍司令官ニ差出ス可シ

〔註〕本條ハ壯丁ヨリ差出タル諸願届書ノ扱方ヲ示サレタルモノ

ナリ

〔同〕十七年八月十六日廣島縣 第一條 徵兵事務條例第四十一條諸願届書ハ

府縣駐在官府縣兵事課長ト商議シ處分云々トアルモ同例第百

五十二條ニ依レハ願書ハ徵兵署宛ニスヘキモノニ付検査一切

ノ處分ヲ爲スニ止リ指令ヲ爲スカ如キハ徵兵署ニ於テ處分ス

ヘキモノニ候哉

第二條 前條願書ノ調査ヲナス場合ニ於テ規則ニ適セス之ヲ

却下シ或ハ檢丁呼出等ノ節ハ検査所名据ヲ以テス可キヤ

〔指令〕九月十六日 第一條 第二條 伺之通

條例第四十二條 検査ハ概テ十一月十日ヨリ始メ第三十四條ニ掲

クル所ノ諸員徵兵検査所ヲ巡行シ其事務ヲ調理ス

〔註〕本條ハ検査官巡行ノ期日ヲ示サレタルモノナリ但條例第三

十四條ヲ見合スヘシ

條例第四十三條 戸長ヨリ検査ノ達ヲ受タル者ハ戸長ニ從ヒ指定

ノ日時ニ其場所ニ出頭シ府縣駐在官府縣兵事課長ノ面前ニ於テ

身体ノ検査ヲ受クヘシ

〔註〕本條ハ壯丁カ検査ヲ受ルコトヲ示サレタルモノナリ

條例第四十四條 身体検査ヲ爲ストキハ郡區駐在官郡區長列席シ

郡區駐在官ハ壯丁名簿壯丁異動名簿中徵集ノ部ニ記載シタル順

序ニ壯丁ヲ呼出シ醫官ハ徵兵検査規則ニ據リ體格ヲ検査シ合格ノ者ハ更ニ其體格ノ等位ヲ區別ス不合格ノ者及ヒ身幹四尺九寸未滿ノ者ハ地方醫員ヲシテ之ヲ検査表ニ記註セシメ醫官之ニ捺印シテ府縣駐在官ニ差出ス可シ但四尺九寸未滿ノ者及ヒ不合格者ノ骨相ハ検査表ニ記註スルヲ要セス唯其尺度並ニ骨相ノ部ニ主任ノ醫員捺印ス可シ

〔註〕本條ハ検査ノ手續ヲ示サレタルモノナリ體格ノ等位ヲ區別ストハ事務取扱手續第九項ノ甲種ノ等位ヲ區別スルヲイフ事務取扱手續第九項 壯丁ノ身体検査ノ上合格者ノ等位ヲ甲乙ノ二種ニ區別シ體格強壯ノ者ヲ甲種トシ體格甲種ニ亞キ五種兵ニ適セサルモノヲ乙種トスヘシ

條例第四十五條 壯丁ノ身体検査終ル毎ニ府縣駐在官ハ府縣兵事

課長ト共ニ人別表ニ據リ本人ニ姓名住所族職業父兄ノ姓名等相違ナキヤ否ヲ尋問ス可シ

〔註〕本條ハ人別表ニ據リ壯丁並ニ父兄ノ姓名職業等ヲ諮問スルヲ示サレタルモノナリ

條例第四十六條 人別表調査ノ後府縣駐在官ハ検査表ニ據リ筆生ヲシテ人別表中身幹尺度ノ區畫ニ各自ノ寸尺ヲ記註セシメ又疾病損缺又ハ身幹四尺九寸未滿ノ者ノ備考區畫ニハ何ノ事故ニ付徵集猶豫、疾病、缺損ニ付除役等其要領ヲ記註セシム可シ

〔註〕本條ハ人別表備考區畫ノ記載方ヲ示サレタルモノナリ

條例第四十七條 壯丁中癲癩、狂病、白癩、夜盲、聾、啞、遺尿等ノ如キ疾病アリ其狀ヲ申告セントスル者ハ平素其病狀ヲ熟知スル近隣ノ戸主二人以上ノ證書ヲ添テ検査所ニ申出可シ醫官ニ於テ相違ナシ

ト認定スルトキハ之ニ奥書證印ス可シ若シ認定スルコト能ハサルトキハ府縣駐在官ニ致ス可シ駐在官ハ之ヲ徵集ノ部ニ加フ可シ

〔註〕本條ハ壯丁ノ病狀ヲ検査スル手續ヲ示サレタルナリ其諸病ハ自覺症ニシテ他ノ諸病ノ如ク一見確定スルモノ、比ニ非サレハ平素其病狀ヲ熟知スル近隣ノ戸主二人以上ヲシテ證明セシムルナリ

條例第四十八條 壯丁ノ身体検査終ル毎ニ府縣駐在官ハ府縣兵事課長ト共ニ合格又ハ不合格或ハ徵集猶豫ノ要領ヲ壯丁名簿壯丁異動名簿中ノ各自姓名ノ頭ニ記註スヘシ

〔註〕本條ハ壯丁ノ合格不合格及ヒ徵集猶豫ノ區別ヲ名簿ニ記載スル手續ヲ示サレタルモノナリ要領ノコトハ條別第四十六條

ヲ見合スヘシ

事務取扱手續第一項 近衛局及ヒ鎮臺ハ十一月一日ノ現員ニ依リ翌年ノ所要徵員表ヲ製シ十一月十五日迄ニ之ヲ陸軍省ニ開申ス

ヘシ

條例第五十條 府縣駐在官ハ人別表備考區畫ヲ案シ訂正ヲ加フ可キモノハ之ヲ加ヘ醫官ニ謀リ身体最モ健全ニシテ近衛兵ニ適當スト思考スルモノハ人別表備考區畫ニ近衛何兵適當ノ文字ヲ記註ス可シ

〔註〕本條ハ近衛兵ニ適當ノ者ヲ人別表備考區畫ニ記載方ノ手續ヲ示サレタルモノナリ

條例第五十一條 府縣駐在官ハ壯丁ノ職業ニ注意シ海軍兵ニ適當スト思考スルモノハ人別表備考區畫ニ海軍何兵適當ノ文字ヲ記

ス可シ

〔註〕本條ハ海軍兵ニ適當ノ者ヲ人別表備考區畫ニ記載方ノ手續ヲ示サレタルモノナリ

〔伺〕十七年八月四日東京鎮臺 第二 前條海軍兵ノ儀ハ來ル十八年以後年々

徵募セラレ候儀ト相心得可然候哉

但其年ニ因リ別段徵募ノ儀御達相成候得ハ右御達無之年ニ

在テハ第五十一條ノ取扱ハ相省キ候モ不苦候哉 該伺ハ條例第七條ニ記

入ノ同臺伺ヲ

見合スヘシ

〔指令〕八月二日 第二項 但書伺之通

條例第五十二條 府縣駐在官ハ合格者ノ人別表及ヒ検査表ニ照シ

各自ノ身材藝能職業ニ應シ豫メ兵種ヲ區別ス可シ

〔註〕本條ハ府縣駐在官兵種區別ノ手續ヲ示サレタル者ナリ但本

令第八條ノ註及ヒ同第二十四條ニ記入ノ條例第四十五條ノ註

ヲ見合スヘシ

條例第五十八條 兵種ノ區別已ニ竣レハ府縣駐在官ハ府縣兵事課

長ト共ニ壯丁名簿壯丁異動名簿人別表検査表其他一切ノ書類ヲ

取纏メ巡行ノ後備軍司令官ニ差出スヘシ

〔註〕本條ハ徵兵検査完了ノ後書類取扱ノ手續ヲ示サレタルモノ

ナリ

條例第五十九條 營所後備軍司令官ハ府縣駐在官ノ報告ニ據リ一

府縣ノ徵兵検査事務完了ノ日時ヲ量リ巡回日割表 第十三 ヲ作り

鎮臺後備軍司令官ヲ經テ之ヲ鎮臺司令官ニ開申シ又其巡行ス可

キ府縣廳及ヒ府縣駐在官ニ通牒ス可シ

〔註〕本條ハ新兵徵集ノ際營所後備軍司令官ノ府縣徵兵器ヲ巡行

サル、手續ヲ示サレタルモノナリ

第十三書式

徵兵抽籤巡回日割表

鎮臺(營所)後備軍司令官姓名印

抽籤所	抽籤日		滞在日數		里程		行程		發着月日	
	何月日	何日	何日	何里	何日	何里	何日	何日	何月何日	何月何日
府(縣)徵兵署	何月日	何日	何日	何里	何日	何里	何日	何日	何月何日	何月何日
全	何月日	何日	何日	何里	何日	何里	何日	何日	何月何日	何月何日

事務取扱手續第十八項 後備軍司令官徵兵署巡回日割ハ成ルヘク

三月十日以前ニ於テ其師管ノ徵兵事務ヲ竣ハル如ク之ヲ定ムヘシ

條例第六十條 府縣廳ニ於テハ後備軍司令官ノ通牒ニ據リ其日時場所ヲ抽籤總代人ニ達シ出頭セシム可シ

[註]本條ハ抽籤總代人ニ出頭ノ日時及ヒ其場所ヲ達シ出頭スルコトヲ示サレタルモノナリ

條例第六十三條 後備軍司令官ハ府縣巡行期日ニ至レハ徵兵署ヲ巡行シ壯丁名簿壯丁異動名簿其他諸書類ノ成規ニ適スルヤ否ヲ審査ノ上檢印シ又徵集猶豫ニ關スル書類ハ府知事縣令ト商議シ成規ニ照シテ之ヲ處分ス可シ

[註]本條ハ後備軍司令官ノ徵兵署巡行ニ係ル職務ヲ示サレタルモノナリ

第二十五條 各鎮臺ニ屬スル歩兵ハ其師管徵兵區限り其他ノ諸兵ハ其軍管徵兵區限り之ヲ徵集ス但現役徵員及ヒ其補充員不足スルトキ歩兵ハ他ノ師管其他ノ諸兵ハ他ノ軍管徵兵區ヨリ之ヲ補フ

〔註〕本條ハ各種ノ兵員徵集ノ區域ヲ示サレタルモノナリ兵員徵集ノ法ハ一軍管内ヲ二分シテ兩師管トシ其鎮臺下若クハ鎮臺下ニ非ラサル營所ニ屬スル歩兵ハ師管徵兵區内ヲ限り壯丁ヲ徵集シテ之ニ充テ其他騎兵砲兵工兵輜重兵等ハ一軍管徵兵區内ヲ限り其壯丁ヲ徵集シテ之ヲ充テラル、ト雖モ其師管徵兵區内ニ於テ歩兵及ヒ歩兵補充員ノ不足スルハ他ノ師管徵兵區内ノ壯丁中ヨリ之ヲ補ヒ其他ノ諸兵及ヒ補充員其軍管徵兵區内ニ於テ不足スルハ他ノ軍管徵兵區ヨリ之ヲ補ハル、ナリ○前條并ニ本條ニ於テ府縣徵兵區師管徵兵區軍管徵兵區等ノ名稱ヲ異ニシ兵種

ニ依テ區域ヲ分タル、ト雖モ畢竟各府縣ノ地タル軍管ノ區域内ニ包轉スルヲ以テ其兵種ノ如キハ一府縣内ノ壯丁ニ賦課シテ徵集セラル、モノナリ例ハ騎兵百人ヲ要スルハ軍管徵兵區内壯丁ノ多寡ニ應シテ一府縣ヨリ或ハ二十人或ハ三十人或ハ五十人合シテ所要ノ百人ヲ徵集シ又歩兵千人ヲ要スルハ一師管徵兵區内ニ於テ各府縣ノ壯丁ノ多寡ニ應シ中ヨリ所要ノ千人ヲ徵集セラル、ヲイフ故ニ一府縣下ノ壯丁總員中ヨリ各兵種ヲ徵集セラレ雜卒職工モ含有スル義ト知ルヘシ

海軍及ヒ近衛ノ諸兵ハ各軍管徵兵區ニ配當シテ全國ヨリ之ヲ徵集ス

〔註〕本項ハ海軍ノ水兵火夫近衛ノ步騎砲工輜重兵等ヲ全國ノ各軍管徵兵區ニ割賦シテ徵集スルヲ示サレタルモノナリ例ハ

全國ヲ六軍管徵兵區トシ海軍若クハ近衛ニ於テ千二百人ヲ要スレハ之ヲ割賦シテ一軍管徵兵區ヨリ二百人宛徵集スルヲイフ

事務取扱手續第二項 徵集人員ノ配當ハ步兵ニ在テハ一師管區内ノ壯丁名簿及ヒ壯丁異動名簿ノ徵集ノ部ニ記載シタル總人員ヲ率トシ他ノ諸兵及ヒ雜卒職工ハ一軍管徵兵區内ノ壯丁名簿及ヒ壯丁異動名簿ノ徵集ノ部ニ記載シタル總人員ヲ率トシ之ヲ府縣徵兵區内ノ壯丁名簿及ヒ壯丁異動名簿ノ徵集ノ部ニ記載シタル人員ニ配當シテ徵兵事務條例第三十三條ノ配當表ヲ作ルヘシ但近衛諸兵ハ一軍管徵兵區内ノ壯丁名簿及ヒ壯丁異動名簿ノ徵集ノ部ニ記載シタル人員ヲ率トシ府縣ニ配當スヘシ

條例第七十四條 現役兵ニ編入ノ順序左ノ如シ

- 一 徵兵令第四十一條ニ當ル者
年齢ノ順序又同年齡ノ者ハ誕生日日ノ順序ニ從フ
- 二 徵兵令第四十條ニ當ル者
第一項ノ者ニ亞キ年齢ノ順序又同年齡ノ者ハ誕生日日ノ順序ニ從フ
- 三 徵兵令第十條ニ當ル者
第二項ノ者ニ亞キ年齢ノ順序又同年齡ノ者ハ誕生日日ノ順序ニ從フ
- 四 現役當籤ノ者
第三項ノ者ニ亞キ當籤番號ノ順序ニ從フ
- 五 補充當籤ノ者
歩兵ニ在テハ師管徵兵區内其他ハ軍管徵兵區内ニ平均

シ當籤番號ノ順序ニ從フ

〔註〕本條ハ各條項ニ當リ現役ニ服スヘキ者ノ編入順序ヲ示サ

レタルモノナリ

〔同〕十七年八月十日 第四條 同例第七十四條第一第二第三項ニ當

ルモノ同年齡ニシテ誕生日日相同シキモノハ其順序ニ於テ別

ニ明文無之候得共抽籤ヲ以テ其順序ヲ定メ可然ヤ

〔指令〕九月六日 第四條 伺之通

條例第七十五條 歩兵ノ補充員不足シ師管徵兵區内ニ於テ現役兵

ヲ充實スル能ハサルトキハ營所後備軍司令官ハ鎮臺後備軍司令

官ヲ經テ鎮臺司令官ニ上申シ鎮臺司令官ハ他ノ師管ヨリ之ヲ充

實シ又他兵ノ補充員不足シ軍管内ニ於テ現役兵ヲ充實スル能ハ

サルトキハ鎮臺司令官ヨリ之ヲ陸軍省ニ開申ス可シ

〔註〕本條ハ第二十五條ニ掲クル歩兵ノ補充員及ヒ現役兵不足シ

其他諸兵ノ補充員及ヒ現役兵ニ不足ヲ生シタルハ徵集スヘキ

手續ヲ示サレタルモノナリ

第二十六條 抽籤ハ各府縣徵兵區限リ之ヲ行フモノトス

〔註〕本條ハ抽籤ノ區域ヲ示サレタルモノナリ各府縣徵兵區限リ之

ヲ行フトハ甲府縣ノ籤丁ト乙府縣ノ籤丁トヲ混交増補スルヲ得

ス例ヘハ一師管ニ於テ徵集スヘキ人員三百人ナルトキ甲府縣ニ

於テ合格者六百人乙府縣ニ於テ合格者三百人ナレハ甲府縣ニ於

テハ一番ヨリ六百番迄ノ籤ヲ抽カシメ一番ヨリ二百番迄ノ籤ヲ

抽キタル者ヲ現役兵トシ其餘ノ籤ヲ抽キタル者ヲ補充員トス而

シテ乙府縣ニ於テハ一番ヨリ三百番迄ノ籤ヲ抽カシメ一番ヨリ

百番迄ノ籤ヲ抽キタル者ヲ現役兵トシ其餘ノ籤ヲ抽タル者ヲ補

充員トナスカ如シ

府縣徵兵區ニ於テハ其區壯丁ノ身體検査終リタル後兵役ニ適ス可キ人員ノ身材職業ニ從ヒ兵種ヲ區別シ番號ヲ定メ抽籤セシム

〔註〕本項ハ壯丁ノ身材ニ從ヒ兵種區別ノ手續ヲ示サレタルモノナリ府縣徵兵區壯丁ノ身體ヲ検査シ兵役ニ合格ノ者ハ身材ト職業トニ從ヒ步騎砲工輜重兵雜卒職工及ヒ水兵火夫工夫等ノ種類ヲ分チ番號ヲ分付シテ籤ヲ抽カシムルナリ但壯丁并ニ身材職業等ノコトハ本令第八條ノ註ヲ見合スヘシ

條例第六十四條 後備軍司令官ハ抽籤施行ニ先チ徵兵令第四十一條ニ當ル先入兵同令第四十條ニ當ル入營延期ノ者及ヒ同令第十條ニ當ル志願兵ヲ調査シ現役兵編入ノ順序ニ從ヒ現役番號ヲ附スヘシ

〔註〕本條ハ番號ヲ付着サル、著ノ手續ヲ示サレタルモノナリ本令第四十一條ノ兵役ヲ免レン爲メ諸般ノ罪ヲ犯シ又ハ各自ノ届出ヲ怠リタル先入兵同令第四十條ノ疾病犯罪ニ依リ入營延期ノ者及ヒ同第十條ノ滿十七歳以上ノ志願兵ハ抽籤施行ニ先チ營所後備軍司令官ハ之ヲ調査シ現役兵編入ノ順序ニ從ヒ抽籤セシムルコトナクシテ番號ヲ付セラル、ナリ

條例第六十五條 抽籤ハ後備軍司令官府知事縣令府縣駐在官府縣兵事課長郡區長及ヒ郡區駐在官列席シ徵集人員配當表ニ基キ近衛諸兵鎮臺諸兵及ヒ海軍諸兵ヲ區別シ雜卒職工亦其種類ヲ分チ之ヲ行フヘシ

〔註〕本條ハ抽籤ノ際列席ノ諸官及ヒ各兵種毎ニ抽籤ヲ行フコトヲ示サレタルモノナリ

條例第六十七條 抽籤施行ノ際後備軍司令官ハ書記ヲシテ人別表ニ番號ヲ記入シ又籤簿第十四ヲ調製セシムヘシ
 籤簿ハ兵種ヲ分チ當籤番號ノ順序ヲ以テ登記シ卷末ニ籤簿掛署名押印スヘシ但籤簿ハ別ニ一部ヲ作り府縣廳ニ備置クヘシ
 〔註〕本條ハ抽籤施行ノ際後備軍司令官書記ノ事務ヲ示サレタルモノナリ

第十四書式 籤簿

用紙府縣欸名美濃野紙

何府(縣)現役(補充)步(騎)(砲)(工)(輜重)兵(輜重)輸卒(看護)卒(籤簿)	
郡區町村	
第一番	姓名
先入兵	

第二番	同
入營延期	同
第三番	同
志願兵	同
第四番	同
以下倣之	

計何人

--	--	--

第二十七條 籤ハ一郡區毎ニ籤丁ノ人撰ヲ以テ一名乃至三名ノ總代

人ヲ出シテ之ヲ抽カシム

[註]本條ハ抽籤總代人ヲ撰ムノ方法ヲ示サレタルモノナリ籤丁ト
 ハ抽籤ニ依テ各種ノ現役兵及ヒ補充員トナルヘキ壯丁ヲイフ一
 人毎ニ抽籤セシムルルハ掛官ノ時間手數ヲ要シ籤丁ノ職業ヲ妨
 害スルコトヲ恐レ兩便ヲ計リ一郡一區ノ籤丁ヨリ一人乃至三人ノ
 總代人ヲ撰定セシメ徵兵署ニ至リ籤丁ニ代テ籤ヲ抽カシムルナ
 リ

條例第四十八條 身体検査終リタル後郡區長ハ合格者ヲシテ抽籤

總代人ヲ撰ハシメ其姓名住所ヲ府縣兵事課長ニ通牒ス可シ

[註]本條ハ郡區長カ抽籤總代人ノ住所姓名ヲ府縣兵事課長ニ通
 牒スル手續ヲ示サレタルモノナリ

條例第六十六條 抽籤總代人ノ抽キタル籤ヲ確證スル爲メ籤簿掛

ハ其籤ヲ總代人ヨリ領收シ籤丁名簿姓名ノ頭ニ貼付シ徵兵署ノ
 割印ヲ押シ然ル後總代人ニ返付ス可シ

[註]本條ハ抽籤掛ノ職務ヲ示サレタルモノナリ抽キタル籤ヲ確
 證スルトハ總代人ノ抽籤上ニ於テ錯誤又ハ變換等ノ憂ナキヲ
 監別スル爲メナリ

[同]十七年八月 第十八條 同條例第四十九條ノ抽籤總代人ハ合
 格者ヲシテ撰定セシムル成規ナルモ一郡區壯検査數日ニ跨リ

撰定方差支候節ハ合格者中ヨリ撰定委員ヲ置キ之ヲ撰ハシムルモ差支無之哉

〔指令〕九月 第十八條 伺之通

〔伺〕十七年八月 第十九條 前條總代人ハ郡區書記又ハ戶長ヲ撰

舉スルモ不苦哉果シテ然ラハ該總代人徴兵署ヘ往復ノ旅費ハ

徴兵費ノ内ヨリ官等相當ノ旅費額支給可相成哉

〔指令〕九月 第十九條 前段伺之通旅費ハ追テ達スヘシ

〔伺〕十七年八月 第二十條 同條例第六十六條中籤簿掛ハ徴兵筆

生ヲシテ之ニ當テ可然哉

〔指令〕九月 第二十條 伺之通

第二十八條 抽籤ノ法ハ籤丁ノ數ニ應シ籤札ニ兵種番號ヲ記シ籤箱

ニ納レ籤簿掛ノ面前ニ置キ籤丁名簿ノ順序ニ從ヒ其氏名ヲ呼ヒ總

代人ニ之ヲ抽カシメ籤簿掛ハ抽籤ノ正否ヲ監シ抽キ舉クル所ノ番號ヲ高聲ニ呼ハシメ其籤札ヲ受取り籤簿ニ氏名番號ヲ記シ籤札ハ總代人ニ交付ス

〔註〕本條ハ抽籤ノ方法ヲ示サレタルモノナリ籤丁ノ數ニ應シトハ條例ヘハ籤丁ノ數ヲ五百トスレハ條例第六十二條ニ掲クル法式ノ

籤札五百枚ヲ用ユルヲイフ

條例第六十一條 抽籤施行ニ先チ府縣兵事課長ハ徴兵署ニ於テ筆生ヲシテ籤丁名簿及ヒ籤札ヲ調製セシメ抽籤ノ席ニ備ヘ置キ又其府縣籤丁ノ總員及ヒ各兵種現役補充ノ徵員ヲ記載セシメ之ヲ抽籤場所ニ揭示ス可シ

〔註〕本條ハ抽籤施行ノ準備及ヒ籤丁ノ總員各兵種現役補充ノ徵員ヲ抽籤場ニ揭示ノコヲ示サレタルモノナリ

條例第六十二條 籤丁名簿ハ籤丁ノ姓名住所ヲ記シ又籤札ハ左式ノ如ク厚紙ヲ凡ソ方三寸ニ切り之ヲ四ツ折ニシテ中分ヲ拈リ合格者ノ數ニ應シ調製スヘシ

籤札
近衛(鎮臺)
(海軍)
何兵第何番

〔註〕本條ハ籤札ノ調製方法ヲ示サレタルモノナリ

條例第六十八條 抽籤施行ノ後徵兵署ニ於テハ人別表ニ據リ番號

割符第十五ヲ作り籤簿ニ引合セ徵兵署ノ割印ヲ押シ籤札ニ照シ

抽籤總代人ニ交付ス可シ但抽籤總代人ハ受領證書第十六ヲ差出

ス可シ

〔註〕本條ハ抽籤已ニ終ルノ後割符ノ調製及ヒ之レヲ配與スル手

續ヲ示サレタルモノナリ

第十五書式 番號割符

明		徵兵署	
治	何	年	何
月	何	日	何
府(縣)國郡(區)町(村)住族及職業		何	
某何男(養子)兄(弟)伯(叔)甥(附籍)		兵種	
本人戸主ナレハ戸主ト記スヘシ		番號	
現役(補充員)申付候事		某	

近衛兵ノ割符ハ現役ノ上ニ近衛ト記シ又海軍兵ノ割符ハ海軍ト記スヘシ又一年志願兵ニ在テハ一ヶ年現役申付候事ト

記スヘシ

第十六書式 受領證書

受領證書

現役(補充)步(騎)(砲)(工)(騎)重兵(輜)重輸卒(看護)卒	第何番	姓名
同	第何番	姓名
同	第何番	姓名
計	何人	

右當籤ニ付番號割符(番號割符并ニ籤札)御渡相成正ニ致領
收候速ニ本人共へ可相渡候也

府(縣)郡(區)抽籤總代人

年月日

姓名印

徵兵署

御中

事務取扱手續第二十二項 徵兵令第二十八條ノ籤丁名簿ハ郡區ヲ
分チ美濃紙半葉ニ三名若クハ四名宛籤丁ノ住所姓名ヲ登記シ而
シテ抽籤施行ノ後一人毎ニ之ヲ截チ切り總代人ニ付與スヘシ
事務取扱手續第二十六項 徵兵事務條例第十五書式ノ番號割符ノ
用紙ハ鎮臺ニ於テ左ニ示ス雛形ノ如ク厚紙ヲ以テ之ヲ製スヘシ

番號割符雛形

尺曲 一寸一分	明 治 年 月 日		
	何	鎮	臺
尺曲 五分	<div style="border: 1px solid black; height: 100px; width: 100%;"></div>		
尺曲 五分	<div style="border: 1px solid black; height: 100px; width: 100%;"></div>		
尺曲 五分	<div style="border: 1px solid black; height: 100px; width: 100%;"></div>		

此番號割符ハ入營迄了寧ニ所持シ若シ損傷遺失スルハ速カニ戸長ニ届出ツヘシ
 現役當籤ノ者戸長ヨリ入營時日ノ達ヲ受ケルハ此割符ヲ所持シ入營ノ上之ヲ其隊
 ニ納ムヘシ○現役當籤者入營迄ハ五日間ニ往復スルコト能ハサル地ニ出ツルヲ許サス
 ○入營期ニ臨ミ疾病犯罪等ニテ入營シ難キトキハ事實ヲ詳記シ(疾病ノモハ醫師
 診斷書ヲ添ヘ)即日戸長ニ届出ヘシ其事故止ムトキ亦同シ若シ事故延テ十五日以上
 ニ及フトキハ最初届出ノ日ヨリ三十日毎ニ届出スルベシ○入營前甲府縣ヨリ乙府縣
 ニトキハ此割符ヲ添ヘ同月十五日限リ戸長ニ差出スベシ○入營前甲府縣ヨリ乙府縣
 ニ轉籍又ハ全戸寄留スルハ即日戸長ニ届出ヘシ○補充員ニ到着ノ上ハ
 此割符ヲ添ヘ同様届出又本人ヨリ甲府縣郡區駐在官ニ届出ヘシ○補充員入營ノ期ニ
 營ヲ命セラレタル者入營シテ心得ハ現役當籤ノ者同様心得ヘシ○補充員入營ノ期ニ
 臨ミ疾病犯罪ニテ入營スルコト能ハサルハ現役當籤ノ者同様心得ヘシ○補充員入營ノ期ニ
 醫師診斷書ヲ添ヘ)戸長ニ届出ヘシ○補充員ハ事實ヲ詳記シ此割符ヲ添ヘ(疾病ノ者ハ
 ルヲ許サス若シ已ムヲ得サル事故ヲ生シ其日限ヲ越ル地ニ往復スルコト能ハサル地ニ出
 ニ往先ヲ詳記シ戸長郡區長ノ與書証印ヲ受ケ郡區駐在官ニ出願スヘシ○補充員ニシテ
 甲府縣ヨリ乙府縣ニ轉籍又ハ全戸寄留スルヨリ三日以内ニ届出ヘシ○補充員ニシテ
 員服役年期ハ現役兵ト同シテ四月二十日ヨリ起算シ滿一箇年ノ後ハ別ニ命ナクシテ
 第一豫備徵員ニ編入セラレタルモノト心得ヘシ○第一豫備徵員身上ニ異動ヲ生スル
 トキハ戸主又ハ親族ヨリ三日以内ニ戸長ニ届出ヘシ○第一豫備徵員ニシテ十五日間
 ニ往復スルコト能ハサル地ニ旅行セント欲スルトキハ其往先ヲ詳記シ戸長郡區長ヨリ
 經テ郡區駐在官ニ届出然ル後旅行スヘシ○第一豫備徵員ハ年中徵集ノ命アルトキハ之ヲ
 通報スヘキモノハ此割符ヲ郡區駐在官ニ納ムヘシ

備考	徵兵令第七條及ヒ第十六條ニ當ル事項	族職業	誕生
		士族商	年月日
除役名簿	年月日宣告 重懲役十年		

二 徵集猶豫名簿

徵兵令第十七條第十八條第十九條及ヒ第二十一條ニ當ル者ノ部類并ニ條目ヲ分チ第十八書式ニ據リ登記ス但同令第十八條第五項及ヒ第六項ニ當ル者ハ年度ヲ分チ別冊ニ登記ス

第十八書式 其一 徵集猶豫名簿

用紙美濃紙

族職業	誕生	住所	姓名
			某何男(養子)(兄(弟)(伯(叔(甥)本人(戸主)主ト記スヘシ)何某
平民商	年月日	郡(區)町(村)	同
士族農	同	同	同
同	同	同	同

備考	姓	備考	姓

備考	徵兵令第十七條 ニ當ル事項	族職業	誕生	住所	姓名	備考	徵兵令第十七條 ニ當ル事項
		士族商	年月日	郡(區)町(村)	某何男(養子)兄(弟) (伯)叔(甥)本人戸主 ナレハ戸主ト記スヘシ 何某		戸主
							父六十歳三ヶ月 嗣子

徵集猶豫名簿

何府縣

用紙美濃紙

住 所	姓 名	備 考	族 職 業	誕 生	住 所	姓 名
郡(區)町(村)	某何男(養子)(兄)(弟) (伯)(叔)(甥)本人戸主 主ト記スヘシ 何某	年月日 少 教 正	平 民 農	年 月 日	郡(區)町(村)	同 同
		陸海軍某校(團) 生徒	士 族 商	同	同	同 同
		官立某中學校ニ 於テ何ケ年課程 ヲ卒業ル生徒	平 民 工	同	同	同 同

姓 名	備 考	族 職 業	誕 生
	徵兵令第十八條 第十九條第二十 一條ニ當ル事項	士 族 農	年 月 日
徵集猶豫名簿			
	年月日決裁濟 某省奉職		
何府縣			

第十九書式 先入兵不參名簿 用紙府縣款名ノ美濃野紙

十八年徵兵	某何男(養子)兄(弟)伯(叔)甥	本人戸主ナレハ 戸主ト記スヘシ
何村 平民農	何	某
十八年徵兵検査ノ節失踪 十九年同斷二十年同斷	年月日	生
十九年徵兵		
同		
何町 士族農	同	
十九年徵兵検査ノ節逃亡 二十年同斷	同	

二十年徵兵		
同		
二十年徵兵検査ノ節故ナク 検査ニ參會セス	同	同
以下倣之		
計 何 人		

四 入營延期不參名簿

徵兵令第四十條ニ當ル者ニシテ其年検査ヲ受ケサル者
ヲ第二十書式ニ據リ登記ス

第二十書式 入營延期不參名簿 用紙府縣款名ノ美濃野紙

十八年徵兵
某何男(養子)(兄)(弟)(伯)(叔)(甥)
何町 平民工
何 某
十八年入營ノ節病氣十九年徵兵
年月日 生
検査ノ節同斷二十年同斷
十九年徵兵
何町 士族商
同
十九年入營ノ節病氣二十年
同
徵兵検査ノ節處刑中

以下倣之

計 何 八

- 五 一年志願兵名簿
- 六 近衛現役兵名簿
- 七 鎮臺現役兵名簿
- 八 海軍現役兵名簿
- 九 近衛補充員名簿
- 十 鎮臺補充員名簿

十一 海軍補充員名簿

十二 現役兵検査名簿

十三 補充員検査名簿

右九名簿ハ番號ノ順序ニ從ヒ兵種及ヒ部類ヲ分チ人別表及ヒ検査表ヲ以テ編製ス

〔註〕本條ハ諸名簿ノ部類及ヒ編成ヲ示サレタルモノナリ

條例第七十條 前條ニ掲クル名簿ハ各二部検査名簿ヲ作り卷末ニ後備軍司令官府知事縣令署名押印シ一部ハ府縣廳ノ原簿トシ一部ハ府縣徵兵表ト共ニ後備軍司令官之ヲ領收ス可シ

〔註〕本條ハ右ニ掲クル諸名簿ノ取扱ヲ示サレタルモノナリ

事務取扱手續第二十五項 徵兵令第十七條ノ項目ニ當ルモノニシテ同令第十八條若クハ第十九條第二十一條ニ當ル名稱ヲ併有ス

ル者ハ尙ホ第十七條ノ名稱ニ從ヒ徵集猶豫名簿ニ登記シ又同令

第七條ニ當ル者ハ之ヲ除役名簿ニ登記スヘシ

條例第七十一條 抽籤竣ルノ後徵兵署ニ於テハ府縣徵兵表第二十一書式ヲ作り又師管内徵兵事務全ク竣レハ後備軍司令部ニ於テ府縣徵

兵表ヲ以テ師管徵兵表ヲ編製シ第六十九條ニ掲クル所ノ諸名簿并ニ一師管ノ徵兵景況書及ヒ書類目錄ヲ添へ營所後備軍司令官ハ鎮臺後備軍司令官ヲ經テ鎮臺司令官ニ差出ス可シ

〔註〕本條ハ師管徵兵表ヲ編製シ該徵兵ノ景況書ヲ鎮臺司令官ヘ差出ス手續ヲ示サレタルモノナリ

第二十一書式

徵兵表

其一

類別	明治何年	何府縣徵兵表	其一	計
		郡區		

兵表ヲ以テ軍管徴兵表ヲ編製シ徴兵景況書ヲ添へ五月十日迄ニ之ヲ陸軍省ニ送致シ近衛兵名簿海軍兵名簿ハ四月一日迄ニ直ニ近衛局或ハ海軍省ニ送致スヘシ

〔註〕本條ハ軍管徴兵表編製及ヒ徴兵景況書等ヲ陸海軍省或ハ近衛局ニ送致ノ手續ヲ示サレタルモノナリ

第二十九條 籤ハ其番號現役徴員ノ數ニ滿ル迄ヲ以テ現役籤トシ其餘ヲ以テ補充籤トス

〔註〕本條ハ籤札ノ區別ヲ示サレタルモノナリ現役徴員ノ數ニ滿ル迄ノコトハ本令第二十六條ノ註ニ依テ知ルヘシ

〔同〕十七年八月 第二條 徴兵事務條例第八十二條入營延期ノ者ハ日愛知縣 期滿レハ即日戸長へ届出戸長ハ直ニ出發セシメ云々ト有之別ニ府縣廳へ届出サルハ勿論同例第七十八條ノ取扱ト異ナルヲ

以テ附添人ヲ要セサル儀ニ候哉

〔指令〕八月二日 第二條 伺之通

〔同〕十七年八月 第十條 現役輜重輸卒ノ郷里ニアルモノ旅行又ハ他府縣へ寄留候儀ハ差支無之哉若シ差支候ハ、出願方等如何取計可然哉

〔指令〕九月六日 第十條 輜重輸卒ト雖モ現役中ハ寄留并ニ五日間ニ往復シ能ハサル地ニ旅行スルヲ許サ、ルモノトス

〔同〕十七年八月 第二條 現役補充及ヒ當籤者自己ノ都合ニ依リ同兵種中籤ノ互換ヲ徴兵署へ願フ者アルモ許可不相成儀ニ候哉

〔指令〕八月二日 第二條 伺之通

條例第七十六條 現役籤ニ當リタル者ハ入營ノ命ヲ待ツモノナル

カ故五日間ニ往復スル能ハサル地ニ出ルヲ許サス
〔註〕本條ハ現役籤ニ當リタル者ノ待命中ノコヲ示サレタルナリ
五日間ハ日數ヲイフ本令第三十條ニ記入ノ條例第九十四條ノ
註ヲ見合スヘシ

〔同〕十七年八月十日 第六條 同例第七十六條ニ現役籤ニ當リタル
者云々トアルハ現役兵ノ謂ニシテ同例第七十四條第一項乃至

第三項ノモノモ之ニ含有シタルモノト相心得可然哉

〔指令〕九月六日 第六條 伺之通

〔同〕十七年八月五日 第一條 徵兵事務條例第七十六條ノ五日間ニ往

復スル云々ハ一日十里詰ノ里程ヲ以テ計算可致儀ニ候哉又ハ
數十里外ト雖モ汽車汽船ノ便アリ實際五日間ニ往復ヲ爲シ得
ヘキ地ヘハ之ヲ許ス儀ニ候哉

〔指令〕八月十六日 第一條 後段伺之通

條例第七十七條 新兵ハ概テ毎年四月二十日ヨリ五月二十日迄ニ
入營セシム可シ

〔註〕本條ハ新兵ノ入營期限ヲ示サレタルモノナリ

條例第七十八條 新兵入營ノ日時及ヒ場所ハ毎年近衛局鎮臺又ハ
鎮守府ヨリ府縣廳ニ通牒シ府縣廳ハ速ニ其旨ヲ入營スヘキ者ニ
達セシメ左ノ手續ヲ爲ス可シ

- 一 鎮臺兵ハ其員數及ヒ入營地ニ應シ最寄ヲ分テ所要ノ附添
人ヲ付シ入營地ノ後備軍司令部ニ出頭セシムヘシ
- 二 近衛兵及ヒ海軍兵ハ一府縣ニ一人若クハ二人ノ附添人ヲ
附シ近衛局或ハ鎮守府ニ出頭セシムヘシ

〔註〕本條ハ府縣廳ニ於テ近衛鎮臺海軍兵等ヲ入營セシムル手續

ヲ示サレタルモノナリ歩、騎、砲、工、輜重等ノ五種兵及ヒ雜卒ニシテ近衛局ノ部下ニ入營スヘキ新兵ハ其日時場所等ヲ近衛局ヨリ鎮臺ノ新兵ハ鎮臺ヨリ海軍ノ新兵ハ鎮守府ヨリ府縣廳ニ通牒シテ入營スヘキ者ニ傳達セラレ且入營者員數ノ多寡入營地ノ里程遠近ニ應シ近衛局鎮守府等道路ノ最寄ヲ分チ出頭セシムルナリ

事務取扱手續第二十三項 徵兵事務條例第七十八條ニ掲クル附添

人ノ割合ハ概ネ新兵五人以上三十人未滿ノ一群ニハ附添人一名

三十人以上ノ一群ニハ三十人毎ニ二名ノ附添人タルヘシ

但四名以下ハ附添人ヲ要セス各自單行セシムヘシ

條例第七十九條 新兵入營地迄ノ旅費并ニ附添人ノ旅費ハ定則ニ

照準シ大藏省ヨリ支給ス可シ

〔註〕本條ハ新入兵及ヒ附添人ノ旅費ノ出所及ヒ其支給方ヲ示サレタル者ナリ

條例第八十條 新兵入營ノ期ニ臨ミ父母ノ重病或ハ死没等ノ故ヲ

以テ入營延期ヲ願フ者ハ戶主又ハ親族ノ者ヨリ事實ヲ詳記シ(其

重病ハ醫師ノ診斷書第五書式ヲ添ヘ)戶長郡區長與書証印シ郡區駐在

官ヲ經テ府縣駐在官ニ願出ルニ於テハ詮議ノ上十四日以内ノ延

期ヲ許ス可シ

〔註〕本條ハ新兵入營ノ期ニ際シ延期ノ手續ヲ示サレタルモノナリ事實ヲ詳記スルコトハ本令第三十八條ニ記入ノ條例第八十九條ヲ見合スヘシ十四日以内延期日數ノ起算方ハ入營當日ヲ以テ初日トス例ヘハ四月廿日ヲ以テ入營當日トシ十四日間ノ延期ヲ許可セラレタルモノトセハ同日ヨリ起算シ五月三日迄ノ

延期ヲ許可ヲ得タルモノト知ルヘシ故ニ其翌日ハ必ス入營セサルヘカラサルナリ本令第三十八條ニ記入ノ條例第四百四十四條ヲ見合スヘシ但第五書式ハ本令第十七條ニ記入ノ條例第十條ヲ見合スヘシ

〔同〕十七年八月 第三十三條 同條例第八十條新兵入營ノ期ニ臨

ニ云々トアルニ據リ已ニ十四日以内ノ延期ヲ受ケタルモノ日數已ニ經過スルモ前條事故尙止マス再三入營延期願出ルアリ其事情全ク不得止ニ出テタルモノナレハ更ニ十四日以内ノ延期可相成哉

〔指令〕九月 第三十三條 更ニ延期ヲ許サス

條例第八十一條 前條ノ延期ヲ許可セシトキハ府縣駐在官ハ其旨ヲ近衛局鎮守府又ハ入營地ノ後備軍司令部ニ通牒スヘシ

〔註〕本條ハ入營延期ヲ許可セシトキノ手續ヲ示サレタルモノナリ
條例第八十二條 入營延期ノ許可ヲ得タル者期滿ツレハ即日戸長ニ届出戸長ハ直ニ出發セシメ其旨ヲ近衛局鎮守府又ハ入營地ノ後備軍司令部ニ届出可シ

〔註〕本條ハ延期ノ期限滿タルトキノ届出並ニ届書取扱ノ手續ヲ示サレタルモノナリ本令第二十四條ニ記入ノ條例第一百五十一條及ヒ本令第四十三條ヲ見合スヘシ

〔同〕十七年八月 第二十四條 同條例第八十三條前略其事故止ムトキハ更ニ入營ノ通牒ヲ待チ入營セシムヘキヤ又ハ入營ノ手續ハ同第八十二條ニヨリ可取扱儀ニ候哉

指令 九月 第二十四條 後段伺之通

條例第八十四條 新兵入營前甲府縣ヨリ乙府縣ニ轉籍又ハ全戸寄

留スル者ハ即日戸主ヨリ甲府縣戸長ニ届出戸長ハ郡區長ヲ經テ府縣廳ニ届出可シ又乙府縣ニ到着スルトキハ前同様ノ手續ヲ以テ番號割符ヲ添へ届出可シ然ルトキハ甲府縣ノ當籤番號ヲ存シ他日入營ノ時ニ至リ乙府縣同番號ノ者ニ次テ入營セシム可シ但本人ヨリ轉籍又ハ全戸寄留ノ旨ヲ甲乙府縣ノ郡區駐在官ニ届出可シ

〔註〕本條ハ新兵入營前轉籍届出ノ手續ヲ示サレタル者ナリ當籤番號ヲ存シ同番號ノ者ニ次テ入營セシムトハ例へハ甲府縣ニ於テ抽キタル十番ノ番號割符ヲ携帶シテ乙府縣ニ轉籍シタルハ乙府縣ニ於テ同ク十番ノ番號ヲ抽タル者ノ次ニ列シテ入營セシムルヲイフ本令第三十四條ニ記入ノ條例第百五十一條及ヒ本令第四十三條ヲ見合スヘシ

〔伺〕十七年八月 第三條 新兵入營前身上異動ヲ生スルハ速ニ戸長へ爲届出戸長ハ郡區長及府縣廳ヲ經由シ其都度後備軍司令部へ爲届出可然哉

〔指令〕九月 第三條 伺之通

〔伺〕十七年八月 第三十四條 同條例第八十四條 前甲府縣當籤番號ヲ存シ他日入營ノ時ニ至リ乙府縣同番號ノ者ニ次テ入營セシムヘントアリ然ルニ甲府縣當籤番號ノ者乙府縣補充員當籤番號ニ相當スル者及ヒ同條例第九十六條補充員ニシテ乙府縣ニ轉シ現役相當番號ナルハ如何取扱可然哉

〔指令〕九月 第三十四條 甲府縣現役者ニテ乙府縣補充員ニ當ル番號ナルハ乙府縣現役籤ノ末番號ノ次ニ列シ又甲府縣補充員ニテ乙府縣現役ニ當ル番號ナルハ乙府縣補充充籤ノ首番號ノ上ニ

列スヘシ

〔同〕十七年八月四日東京鎮臺

第一條 徵兵事務條例第八十四條他府縣へ轉

籍全戸寄留ノ者甲府縣ノ當籤番號ヲ存シ他日入營ノ時ニ至リ

乙府縣同番號ノ者ニ次テ入營云々ト有之右ハ乙府縣ノ徵兵寡

少ノ時ニ在テハ自然其順次ヲ得サルヲ以テ順次ニ番號ヲ改正

スル等適宜取計可然哉

第二條前條甲乙府縣へ轉籍全戸寄留等ハ軍管師管ノ別無之儀

ト相心得可然哉

〔指令〕八月十日

第一條 乙府縣現役兵ノ末番號ノ次ニ列シ入營セシ

ムヘシ○第二條 伺之通

第五章 補充員及ヒ豫備徵員

〔註〕本章ハ補充員豫備徵員ノ服役期限及ヒ豫備徵員ニ編入

ノ順序ヲ示サレタルモノナリ

第三十條 補充員ハ補充籤ヲ抽キタル者ヲ以テ一個年間之ニ充ツ其

期限内現役兵欠員スルトキ又ハ戰時若クハ事變ニ際シ兵員ヲ要ス

ルトキ其番號ノ順序ニ從ヒ之ヲ徵集ス

〔註〕本條ハ補充員ノ服役ヲ示サレタルモノナリ本令第二十九條ノ

補充籤ニ當リタル者ヲ補充員トイフ此期限ハ二十一歳トナル歳

ノ四月二十日即チ現役兵入營期限ノ初日ヨリ二十二歳トナル年

ノ四月十九日迄一ケ年間トス其一ケ年内ニ現役兵病死スルカ或

ハ負傷疾病等ノ爲メ免役除隊トナリ或ハ脱走シ若クハ犯罪處刑

ニ依テ隊中ニ缺員ヲ生シタルトハ其不足ヲ補フ爲メ徵集セラレ

又ハ戰時事變ノ由總テノ不足ヲ補フ爲メ兵種ノ當籤番號順序ニ

從ヒ徵集シテ隊伍ニ編入セラルハナリ但戰時事變ニ當リ徵集ノ

順序ハ本令第十七條ニ記入ノ條例第百十一條ヲ見合スヘシ
補充員ノ數ハ概ネ現役徵員五分ノ二ヨリ少ナカラサルモノトス

〔註〕本項ハ本令第十七條ノ諸項ニ當ル者ニシテ補充員不足ノ場
合徵集セラ、ノ時期ヲ示サレタルモノナリ補充員ノ總數カ現
役兵ノ總數五分ノ二ヨリ少ナキハニアラサレハ本令第十七條
ノ諸項ニ當者同條ノ但書ニ依テ徵集セラル、コナシト知ルヘ
シ

條例第九十條 補充員ハ臨時補缺ヲ除クノ外鎮臺ニ於テ毎年九月
一日ノ現役兵缺員ニ應シ概テ十月二十日ヨリ同月三十一日迄ニ
入營スルモノトス但近衛兵海軍兵ニ在テハ近衛局海軍省ヨリ所
要ノ人員ヲ九月二十日迄ニ陸軍省ニ通牒シ陸軍省ハ之ヲ各軍管
ニ賦課スヘシ

〔註〕本條ハ補充員入營期限ヲ示サレタルモノナリ前條ノ註ニ揭
グル現役兵ノ不足ヲ補フコトハ毎年九月一日ノ調ニ於テ現役兵
不足ノ數ニ應シ大凡其年十月廿日ヨリ同月三十一日迄ニ兵種
ニ從ヒ鎮臺所在ノ師管ニ屬スル營所又ハ鎮臺下ニ在ラサル師
管ニ屬スル營所ニ徵集シテ入營セシム各軍管ニ賦課トハ元來
鎮臺ノ諸兵ハ本令第二十四條第二十五條ノ註ニ解ケル如ク鎮
臺所轄ノ軍管内師管内ヨリ徵集セラル、モ海軍近衛ノ兵員ハ
之ヲ六軍管内ニ割賦シテ徵集セラル、故ニ補充員モ亦之ヲ六
軍管内ヨリ徵集セラル、ヲイフ但本條ノ臨時補缺トハ戰時事
變ハ勿論平時ニ於テ流行病或ハ天災等ニヨリ多數ノ缺員ヲ生
シ定期即チ十月ヲ待タス臨時ニ徵集シテ其不足ヲ補ハル、コ
ナリ

條例第九十一條 補充員入營ノ期ニ臨ミ疾病又ハ犯罪等ニテ入營スル能ハサル者ハ其事實ヲ詳記シ本人所持ノ番號割符ヲ添ヘ(疾病ハ醫師ノ診斷書第五書式ヲ添ヘ)速ニ戸長ニ届出可シ戸長ハ奥書證印シ郡區長ヲ經テ府縣廳ニ差出ス可シ該廳ニ於テハ其次番號ノ者ヨリ順次ニ操上ケ徵集人員ヲ充實シ入營セシメ其旨ヲ府縣駐在官ニ通牒ス可シ

[註]本條ハ補充員疾病犯罪等ニ依リ入營スル能ハサルルノ取扱ヲ示サレタルモノナリ補充員入營ノ際ニ至リ疾病犯罪等ノ事故ニ依リ入營スル能ハサル旨届出ツルルハ府縣ニ於テハ其入營スル能ハサル者ノ番號ニ繼キ直ニ次番號ノ補充員ヲ操上ケ臨時ニ其缺ヲ補ヒ入營セシメ其旨ヲ府縣駐在官ニ通知セラルナリ但第五書式ハ本令第十七條ニ記入ノ條例第八十條ヲ見合スヘシ

條例第九十二條 前條ノ事故ニ據リ入營セサル者ハ翌年徵集ノ期ニ當リ郡區長ニ於テ其名簿ヲ作り府縣廳ニ差出シ府縣廳ヨリ之ヲ徵兵署ニ送ルヘシ

[註]本條ハ入營スヘキ補充員其年入營セサルル翌年徵集セラレ、ノ手續ヲ示サレタルモノナリ補充員中條例第九十條ノ手續ニ依リ入營スヘキ者前條ノ事故ニヨリ入營セサルルハ郡區長ニ於テ其名簿ヲ作り府縣廳ヲ經テ徵兵署ニ送付シ更ニ本人ヲ検査シ翌年新兵入營ノ期四月二十日ヨリ五月二十日迄ニ入營セシムルナリ
○按スルニ補充員ノ服役期限ハ二十一歳トナル年ノ四月二十日ヨリ二十二歳トナル年ノ四月十九日迄一ケ年ノ處其年現役兵ノ補缺ニ際シ前條ノ事故ニヨリ入營スル能ハサルルハ本令第三十九條第四十條ニ照シ翌年徵集ノ期ニ至リ他ノ現役員ニ

先チ徵集セラル、コト知ルヘシ

條例第九十三條 補充員ニシテ入營ヲ命セラレタル者其入營迄ノ扱ハ總テ現役當籤者入營前ノ扱ト異ナルコトナシ

〔註〕本條ハ補充員入營前ノ扱方ヲ示サレタルモノナリ

條例第九十四條 補充員ハ十日間ニ往復スルコト能ハサル地ニ出ルヲ許サス然レトモ已ヲ得サル事故ヲ生シ其日限ヲ越ユル地ニ出ンコトヲ欲スル者ハ事實並ニ往先ヲ詳記シ戸長郡區長ノ與書証印ヲ受ケ郡區駐在官ニ出願スヘシ

〔註〕本條ハ補充員旅行ノ手續ヲ示サレタルモノナリ十日間ハ里數ニ非スシテ日數ヲイフ假令ヘハ東京ヨリ大阪迄ハ距離百四十里ニシテ道程十四日ヲ要スルモ漁船ニ駕スレハ二晝夜ニシテ達スルヲ以テ十日間ヲ費サス往復スルコトヲ得ルカ如シ事實

並ニ其往先ヲ詳記ストハ已ヲ得サル事故ノ生シタルコト及ヒ其旅行先ノ地名止宿セル家ノ戸主ノ姓名等ヲ詳記スルヲイフ但十日間ヲ超ユル地ニ出ルヲ禁スルハ服役期限中臨時徵集ノ命アルトニ際シ發程ノ期ニ後ル、ノ恐アレハナリ

〔同〕十七年八月四日東京鎮臺

徵兵事務條例第九十四條ニ依リ補充員旅行ノ儀願出ル節ハ郡區駐在官ハ府縣駐在官ヘ開申シ同官ニ於テ之ヲ許可シ第九十五條補充員現役志願ノ儀ハ後備軍司令官限リ許可致候テ可然哉

〔指令〕八月九日 同之通

條例第九十五條 補充員ニシテ現役ヲ志願スル者ハ本人ノ願書ニ親族連署シ戸長郡區長ノ與書証印ヲ受ケ郡區駐在官ニ願出ルトキハ詮議ノ上當籤番號ノ順序ニ拘ハラズ補充員徵集同時之ヲ入

營セシム可シ

〔註〕本條ハ補充員ニシテ現役志願ノ者ハ當籤番號ニ拘ハラヌ入營ヲ許可スルコトヲ示サレタルモノナリ

條例第九十六條 補充員身上ニ異動ヲ生スルトキハ戸主又ハ親族ノ者ヨリ三日以内ニ戸長ニ届出戸長郡區長與書証印シ郡區駐在官ヲ經テ之ヲ府縣駐在官ニ届出ヘシ

〔註〕本條ハ補充員異動届ノ手續ヲ示サレタルモノナリ異動ノコトハ本令第三十五條ノ註ヲ見合スヘシ

條例第九十七條 補充員ニシテ甲府縣ヨリ乙府縣ニ轉籍又ハ全戸寄留スル者ハ第八十四條ノ例ニ據ル可シ

〔註〕本條ハ補充員轉籍届出ノ手續ヲ示サレタルモノナリ本令第二十八條ノ註ヲ見合スヘシ

條例第九十八條 補充員ニシテ第八十五條但書ニ當ル事故ヲ生シ

徵集猶豫ヲ出願スル者ハ第八十六條ノ手續ニ據リ主務省ニ開申ス可シ但主務省ニ於テハ詮議ノ上第一豫備徵員ニ編入ス可シ

〔註〕本條ハ補充員カ條例第八十五條但書ノ事故生シタルトキハ出願手續ヲ示サレタルモノナリ條例第八十五條但書ノ戸主父兄等死没シ又ハ重罪ノ刑ニ處セラレ或ハ癡疾不具等ニ依リ本人ヲ要スルノ場合條例第八十六條ノ手續ニ據リ戸主又ハ親族ヨリ其事由ヲ詳記シ戸籍寫刑名宣告書寫若クハ醫師診斷書並ニ同郡現役者戸主ノ保証書ヲ以テ出願スルコトハ主務省即チ陸軍省或ハ海軍省ノ意見ニ據リ第一豫備徵員ニ編入セラル、ナリ但本令第十七條ノ註并ニ條例第一百十一條ヲ見合スヘシ

第三十一條 補充員ニシテ其期限内徵集ノ命ナキ者及ヒ第十八條第

三項ノ生徒ニシテ二個年以上ノ課程ヲ卒リタル者ハ年齢満二十七歳迄之ヲ第一豫備徴員トス

〔註〕本條ハ補充員及ヒ本令第十八條第三項ノ生徒ノ第一豫備徴員ニ編入ノコトヲ示サレタルモノナリ補充員ニシテ一ケ年内ニ現役兵缺員ヲ補充ノ爲メ又ハ戰時事變ノ爲メ徴集ノ命ナキモ又ハ第十八條第三項ノ官立大學校及ヒ之ニ準スル官立學校ノ生徒ニシテ二年以上ノ學課ヲ卒業シタル者ハ滿二十七歳迄第一豫備徴員ニ編入セラル、ナリ第一豫備徴員ハ戰時事變ニ際シ兵員ヲ要スルモ徴集ニ應スル者ニシテ平時ハ學術ヲ修メ職業ヲ營ムコト國民兵ニ同シ但本令第十七條ニ記入條例第十一條ヲ見合スヘシ

〔同〕十七年八月 第三條 徴兵令第三十一條中第十八條第三項ノ

生徒ニシテ他府縣ニ寄留スル者ハ一般寄留者ト均シク其寄留

地府縣ニ於テ其年編入スヘキ第一豫備徴員ノ末番ヲ附シ編入スヘキ哉將々原籍府縣ノ該員ニ編入スヘキ儀ニ候哉

〔指令〕九月十日 第三項 原籍府縣ノ補充員末番號ニ繼キ其兵種一貫ノ

番號ヲ附スヘキモノトス

條例第九十九條 第一豫備徴員身上ニ異動ヲ生スルトキハ戶主又ハ親族ノ者ヨリ三日以内ニ戶長ニ届出戶長ハ第九十六條ノ例ニ據リ之ヲ處分スヘシ

〔註〕本條ハ第一豫備徴員ノ異動届ヲナス手續ヲ示サレタルモノナリ本令第三十條ニ記入ノ條例第九十六條ヲ見合スヘシ

條例第百條 第一豫備徴員ニシテ十五日間ニ往復スルコト能ハサル地ニ旅行セント欲スル者ハ其往先ヲ詳記シ戶長郡區長ヲ經テ郡區駐在官ニ届出テ然ル後旅行スヘシ但其届書ニハ旅行中徴集

ノ命アルモハ直ニ之ヲ通牒スヘキ者ノ姓名住所ヲ記入ス可シ

〔註〕本條ハ第一豫備徵員旅行届ヲナス手續ヲ示サレタルモノナ
リ本令第三十條ニ記入ノ條例第九十四條ノ補充員旅行セント
欲セハ出願ヲ要スルモ豫備徵員ノ旅行ハ單ニ郡區駐在官ニ届
出ルノミニ止ル蓋シ補充員ハ平時ニ在テ現役兵ノ不足ニ際シ
臨時ニ徵集ノ命ヲ待ツ者ナレハ許可ヲ得サレハ往復十日間ニ
過クルノ旅行ヲ爲ス能ハスト雖モ豫備徵員ハ戰時事變ニ際シ
其年ノ補充員ニ亞キ徵集セラル、者ニテ其徵集ノ遲速異ナル
ヲ以テナリ但十五日間ノコハ本令第三十條ニ記入ノ條例第九
十四條ノ註ニ詳ナリ

〔同〕十七年八月 第二十五條 第一豫備徵員ニシテ他府縣ニ寄留
セント欲スルモノハ條例第百條ノ手續ニ依リ爲届出可然哉

〔指令〕九月 第二十五條 第二十七條 伺之通

第三十二條 第十七條ニ當ル者ニシテ其年徵集ノ命ナキ者第十八條
第二十一條ニ當ル者ニシテ七個年間其事故ノ存スル者及ヒ第一豫
備徵員ヲ終リタル者年齢滿三十二歳迄ハ之ヲ第二豫備徵員トス但
第十七條ニ當ル者第二豫備徵員ト爲リタル後六ケ年間ニ該條ニ掲
クル資格ヲ失ヒタルトキハ現役ニ徵集ス

〔註〕本條ハ第二豫備徵員ニ編入及ヒ本令第十七條ニ當ル者第二豫
備徵員トナリ六ケ年間ニ資格ヲ失ヒタルトキ之ヲ徵集ノ手續ヲ
示サレタルモノナリ第十七條第一項ノ兄弟同時ニ徵集ニ應スル
者第二項ノ現役ノ兄弟第三項ノ六十歳以上ノ戸主ノ嗣子承祖ノ
孫第四項ノ戸主癡疾不具者ノ嗣子承祖ノ孫第五項ノ戸主等ニ當
ル者ハ其年即チ二十一歳トナル年ノ四月二十日ヨリ二十二歳ト

ナル年ノ四月十九日迄ニ補充員ノ不足スルカ戰時事變ニヨリ徵集サレサルルハ同月二十日ヨリ三十三歳トナル年ノ四月十九日迄第二豫備徵員ニ編入セラレ又本令第十八條第二項ノ官立公立學校教員第三項ノ官立大學校及ヒ之ニ準スル學校ノ本科生徒第四項ノ陸海軍生徒海軍工夫第五項ノ身幹定尺ニ滿タサル者第六項ノ勞役ニ堪ヘサル者第七項ノ外國ニ留學ノ者第八項ノ裁判未決ノ者第九項ノ公權停止中ノ者及ヒ本令第二十一條技術ノ職ヲ奉スル者ニ當リ七ヶ年間即チ二十一歳トナル年ノ四月二十日ヨリ二十八歳トナル年ノ四月十九日迄事故ノ存スル者及ヒ第一豫備徵員ヲ終リタル者補充員及ヒ第十八條第三項ノ生徒カ第一豫備徵員トナルモノハ滿三十三歳トナル年ノ四月十九日迄第二豫備徵員ニ編入セラル尤モ第十七條ニ當ル者ニシテ第二豫備徵員トナリ六ヶ年間ニ同條諸項ノ

資格ヲ失ヒタルルハ現役ニ徵集セラルハナリ資格ヲ失フトハ例ヘハ養子或ハ相續人ニシテ戸主トナリ第五項ニ據リ猶豫ノ處分ヲ受ケタル後戸主ヲ罷テ實家即チ兄弟ノ家ニ復籍シ又ハ養嗣子或ハ養承祖ノ孫トナリ第三項ニ據リ猶豫ノ處分ヲ受ケタル後養嗣子養承祖ノ孫ヲ罷メ實家即チ兄弟ノ家ニ復籍スル類ヲイフ但本令第十七條ニ記入ノ條例第百十一條ヲ見合スヘシ

條例第百一條 徵兵令第三十二條ニ據リ第二豫備徵員トナル者ハ其年四月二十日ニ至レハ別ニ命ナクシテ第二豫備徵員ニ編入セラレタル者ト心得ヘシ

第二豫備徵員年齡三十三歳トナル年ノ四月二十日ニ至レハ別ニ命ナクシテ國民兵役ニ編入セラレタル者ト心得ヘシ

〔註〕本條ハ第二豫備徵員及ヒ國民兵役ニ編入ノ手續ヲ示サレタ

ルモノナリ第二豫備徴員並ニ國民兵役ニ編入セラルヘキ者ハ故サラニ編入ヲ命セラル、コナク名簿ニ姓名ヲ編入シ戰時事變ノ時兵員ヲ要スルニ當リ名簿ニ從テ徵集セラル、モノナリ條例第百五十七條 舊徴兵令第三十六條ニ據リ第一豫備徴兵服役中ニシテ年齢二十七歳ヲ經過セシ者及ヒ現ニ第二豫備徴兵服役中ノ者ハ新徴兵令第三十二條ニ據リ第二豫備徴員ト爲ス可シ

〔註〕本條ハ舊令ニ於テ豫備徴兵タル者新令ニ依テ編入方ヲ示サレタルモノナリ舊令第三十六條ニ據リ第一豫備徴兵ニ編入セラレタル者ノ中年齡二十七歳ヲ經過セシ者ハ改テ第二豫備徴兵服役中ノ者ハ新令第三十二條ニ據リ第二豫備徴員トセラル、ナリ又第一豫備徴兵中二十七歳未滿ノ者ハ仍ホ新令ニ於テ第一豫備徴員ト改メラル、義ト知ルヘシ

條例第百三十條 徴兵令第十七條第十八條第十九條及ヒ第二十一條ニ當リタル者七個年間ニ其資格ヲ失ヒタルトキハ徵集スト雖モ更ニ徴兵令第十七條及ヒ第十八條第七項ニ當ル者并ニ陸海軍生徒トナル者ハ徵集猶豫ニ屬ス可シ

〔註〕本條ハ本令第十七條第十八條第十九條及ヒ第二十一條ニ當リタル者ニシテ資格ヲ失ヒタルトキハ徵集セラルト雖モ再タヒ本令第十七條ノ諸項及ヒ第十八條ノ第七項ニ當リ又ハ陸軍或ハ海軍ノ生徒トナリタル者ハ更ニ徵集ヲ猶豫セラル、特典ナリ

〔同〕十七年八月 第五條 令第十七條第十八條第十九條及ヒ第二十八日愛知縣 第十一條ニ當リタルモノ七ケ年間ニ其資格ヲ失ヒタル時ハ徵集スト雖モ更ニ令第十七條及ヒ第十八條第七項ニ當ルモノ並ニ

陸海軍生徒トナルモノハ徵集猶豫ニ可屬ハ例第三百三十條ニ明瞭スト雖モ各自届出及ヒ抽籤前後ノ區別無之右ハ該前後ニ關セサル儀ト心得可然哉

但例第三百三十條及第三百三十一條等ニ係ル身上ノ異動届出ノ明文無之候得共例第十六條ニ準シ戸主本人戸主ナレハ本人ヨリ届出サスヘクハ無論ノ儀ト相心得可然哉

〔指令〕九月五日 第五條 抽籤後ハ猶豫ニ屬セス但書伺之通

條例第五百五十三條 明治十四年一月ヨリ明治十六年十二月迄ニ滿二十歳トナリタル者ニシテ舊徵兵令第二十八條ニ當リ國民軍ノ外免役ニ屬スル者新徵兵令ニ照シ常備年期ノ第七年検査時限内ニ在テ名稱ヲ罷メタルトキハ更ニ徵集ニ應セシメ其第七年検査時限ヲ經過スル者ハ舊徵兵令ニテ處分セシ儘之ヲ名簿ニ据置ク

可シ

〔註〕本條ハ舊令ニ於テ免役ノ者新令ノ第七年検査時限内ニ名稱ヲ罷メタル者及ヒ時限ヲ經過シタル者ノ取扱手續ヲ示サレタルモノナリ舊令第二十八條第一項ノ戸主第二項獨子獨孫第三項ノ五十歳以上ノ者ノ嗣子承祖ノ孫第四項ノ嗣子ナキ五十歳以上ノ者ノ養子或ハ相續人第五項ノ廢疾不具者ノ嗣子承祖ノ孫及ヒ養子或ハ相續人第六項ノ官吏及ヒ教導職試補以上并ニ戸長第七項ノ府縣會議員第八項ノ官立公立學校ノ教員等ニシテ明治十四年一月ヨリ十六年十二月迄ニ滿二十歳トナリ國民軍ノ外免役セラレタル者ハ常備年期ノ第七年検査時限即チ本年年齡滿二十八歳トナル年ノ四月十九日ヲ經過シタル者ハ舊令ニテ免役セラレタル儘免役名簿ニ据ヘ置キ新令ニ於テ徵集

セラル、トナシト雖モ第七年検査期限内ニ名稱ヲ罷メタル者ハ更ニ徵集セラル例ヘハ年齢五十五歳ノ嗣子ナキ戸主ノ養子或ハ相續人トナリ明治十四年一月ニ滿二十歳トナリ翌十五年徵集ノ期ニ於テ同條第四項ニ照シ免役セラレタル者新令發布後養子或ハ相續人ヲ罷メ實父母若クハ兄弟ノ家ニ復籍シ或ハ他家ノ付籍人トナリタル者又ハ第六項ニ當ル官吏及ヒ戸長カ其職ヲ罷ムルルハ第七年検査期限内ニ係ルヲ以テ現役ニ徵集セラル、ノ類ナリ但本條及ヒ條例第一百五十四條ニ當ル者ニシテ七年検査期限内ニ於テ舊令ノ名稱ヲ罷メタル後再タヒ名稱ヲ得ルモ新令ノ名稱ヲ得ル者ニアラサレハ徵集猶豫ノ限ニアラサル義ト知ルヘシ

同 十七年八月 第三條 徵兵事務條例第一百五十三條第一百五十四日宮城縣

條ニ明治十四年一月ヨリ同十六年十二月迄ニ滿二十歳トナリタル者ニシテ舊徵兵令第二十八條第二十九條第三十條第三十一條及ヒ第三十四條ニ當リ免役又ハ徵集猶豫ニ屬スル者新徵兵令ニ照シ常備年期ノ第七年検査期限内ニ在テ名稱ヲ罷メタルハ更ニ徵集ニ應セシムトアリ然ルルハ舊令ニ據リ本年四月十日迄常備年期ノ第三年検査時限ヲ經過シ既ニ免役ノ處分ヲ受ケタル者モ亦新令ニ照シ第集スヘキ儀ニ可有之哉

指令 八月二 第三條 新令ニ照スノ限ニ非ス

同 十七年八月 徵兵事務條例第一百五十三條及第一百五十四條ヲ以一日岐阜縣 略 舊徵兵令第二十八條ニ當リ國民軍ノ外免役ニ屬スル者並ニ同令第二十九條第三十條第三十一條及第三十四條ニ當リ平時免役又ハ徵集猶豫ニ屬スルモノ新徵兵令ニ照シ常備年期ノ

〔指令〕八月十日 第四條 伺之通

條例第一百五十四條 明治十四年一月ヨリ明治十六年十二月迄ニ滿二十歳トナリタルモノニシテ舊徵兵令第二十九條第三十條第三十一條及ヒ第三十四條ニ當リ平時免役又ハ徵集猶豫ニ屬スル者新徵兵令ニ照シ常備年期ノ第七年検査時限内ニ在テ名稱ヲ罷メタルトキハ更ニ徵集ニ應セシメ其第七年検査時限ヲ經過スル者ハ新徵兵令第三十二條ニ據リ第二豫備徵員ト爲ス可シ

〔註〕本條ハ舊令ニ於テ平時免役或ハ徵集猶豫ノ者新令ニ據リ第七年検査時限内ニ名稱ヲ罷メタル者及ヒ時限ヲ經過シタル者ノ取扱方ヲ示サレタルモノナリ例ヘハ明治十四年一月ニ舊令第廿九條第一項ノ年齢五十歳未滿ノ者ノ嗣子承祖ノ孫第二項ノ陸海軍生徒海軍兵器局造船所定雇職工第三項ノ陸海軍常備

在役中死没又ハ公務ニ因リ疾病傷痍ヲ受ケ退隱セシ者ノ兄弟一八第四項ノ醫術開業免狀ヲ所持スル者第五項ノ師範學校卒業ノ者第六項ノ公立中學及ヒ專門學校卒業ノ者第七項ノ文部省其他省使所轄官立學校卒業ノ者第八項ノ外國留學者第九項ノ船長運轉手機關手免狀所持ノ者第十項ノ三年以上水火夫ノ業ヲ執リタル者同第三十條第一項ノ海軍兵員志願ノ者第二項ノ兄弟同時ニ徵集ニ當ル者第三項ノ陸海軍常備在役中下士卒ノ兄弟第四項ノ陸海軍生徒ノ兄弟第五項ノ兄或ハ父ナク兄失踪又ハ廢疾不具等ニテ本人ヲ要スル者第六項ノ官立學校公立師範學校一ケ年ノ課程卒業生徒第七項ノ公立中學校公立專門學校三ケ年ノ課程卒業生徒第八項ノ學業商用等ニテ外國ヘ寄留ノ者第九項ノ身幹定尺ニ滿タヌ又ハ疾病或ハ病後ニテ勞役

ニ堪ヘサル者第十項ノ刑事被告人ト爲リ裁判未決ノ者同第三十一條官省院府縣ニ於テ他人ヲ以テ代フヘカラサル職ヲ奉スル者等同第三十四條ノ一ケ年限リ徵集ヲ猶豫スヘキ者及ヒ第四十二條第五十六條但書中平時免役等ノ條項ニ當リ平時免役又ハ猶豫ヲ得タル者其第七年検査時限即チ本人年齢滿二十八歳トナル年ノ四月十九日ヲ過キタル日ハ新令第三十二條ニ據リ年齢滿三十三歳トナル年ノ四月十九日迄第二豫備徵員トナルモ右検査時限内ニ在テ前條項ノ事故ヲ罷メタル日ハ更ニ現役ニ徵集セラル、ナリ

第三十三條 豫備徵員ハ戰時若クハ事變ニ際シ兵員ヲ要スルトキ之ヲ徵集ス但第二豫備徵員ヲ徵集スルハ後備兵ヲ召集スルトキニ限

〔註〕本條ハ豫備徵員徵集ノ手續ヲ示サレタル者ナリ豫備徵員ハ戰時事變ニ際シ多數ノ兵員ヲ用ユル時ニアラサレハ之ヲ徵集スルヲナシ而シテ第二豫備徵員ハ後備兵召集ノ日ニ限り之ヲ徵集スルモノトス但單ニ豫備徵員ト記シタルハ第一第二ノ豫備徵員ヲイフ其之ヲ徵集スルノ時機並ニ順序ハ本令第十七條但書及ヒ同條ニ記入ノ條例第百十一條ヨリ第百十九條ノ臨時徵兵事務手續ヲ見合スヘシ

第六章 雜則

〔註〕本章ハ各自届出願及ヒ期限又ハ事故アル者ノ徵集兵役年期ノ計算其他届出ヲ怠リ現役ヲ規避スル者ノ處分等ヲ示サレタルモノナリ

第三十四條 毎年一月ヨリ十二月迄ニ年齢滿十七歳ト爲ル者ハ其年

ノ九月一日ヨリ同月十五日迄ニ戸主本人戸主ナレハ自身以下ヨリ戸主トアルモノ皆同シ本人ノ氏名族籍住所誕生ノ年月日及ヒ職業ヲ記載シ本籍ノ戸長ニ届出可シ

〔註〕本條ハ日本國民タル權利ヲ有シ始テ兵役ニ服スヘキ義務ノ生スル者其年國民兵籍ニ入ル届出ヲ示サレタルナリ毎年一月ヨリ十二月迄ニ年齡滿十七歳トナル者ハ其年ノ九月一日ヨリ同月十五日迄ニ戸主タル父母祖父母或ハ兄弟ヨリ下ニ掲クル條例ノ書式ニ照シ滿十七歳ニ相當ノ旨ヲ本人在籍ノ戸長ニ届出ルコナリ尤本人戸主ナレハ自身ノ名ヲ以テ届ルコト知ルヘシ但此條ノ届出ヲ怠ル者ハ本令第三十四條ニ記入ノ條例第百五十一條ノ手續ニ依リ本令第四十三條ニ照シ三圓以上三十圓以下ノ罰金ニ處セラルハナリ

條例第十六條 徴兵令第三十四條ノ届書ハ第一書式第三十五條ノ

届書ハ第二書式第三十六條ノ届書ハ第三書式ニ據リ之ヲ認メ戸長ニ差出ス可シ但第三十五條ノ届書ニハ左ノ書類ヲ添フ可シ

- 一 徴兵令第七條ニ當ル者ハ刑名宣告書寫
- 二 徴兵令第十七條第一項第二項ニ當ル者ハ事由ヲ記シタル詳細書第三項第五項ニ當ル者ハ第四書式ノ事由書及ヒ戶籍寫第四項並ニ同令第二十二條ノ諸項ニ當ル癡疾不具等ニシテ一家ノ生計ヲ營ムコト能ハサル爲メ徴集猶豫ニ關スル者ハ事由ヲ記シタル詳細書及ヒ第五書式ノ醫師診斷書並ニ同郡區内現役兵ノ戸主タル者二人以上ノ保證書及ヒ戶籍寫重罪ノ刑ニ處セラレタル者ハ刑名宣告書寫
- 三 徴兵令第十八條第一項ニル當者ハ辭令書寫第二項ニ當ル

者ハ卒業證書寫及辭令書寫第三項第四項ニ當ル者ハ學校長若クハ所屬長ノ證明書第七項ニ當ル者ハ地名校名及ヒ修業ノ學科並ニ入校ノ年月日等記載ノ書及ヒ公使又ハ領事ノ證明書第八項ニ當ル者ハ檢察官ノ證明書第九項ニ當ル者ハ刑名宣告書寫

四 徵兵令第十九條ニ當ル者ハ學科並ニ等級ヲ記シタル學校長又ハ所屬長ノ證明書

五 徵兵令第二十一條ニ當ル者ハ決裁書ノ寫

〔註〕本條ハ各自届出ノ手續ヲ示サレタルモノナリ本令第三十四條ノ滿十七歳トナル者ノ届書ハ第一書式第三十五條ノ滿二十歳トナル者ノ届書ハ第二書式第三十六條ニ記載ノ資格ヲ失ヒタル者或ハ事故止ミタル者或ハ異動ヲ生シタル者ノ届書ハ第

三書式等ニシテ下ニ掲クル書式ニ依リ差出スヘク且第三十五條ノ届書ニハ右ノ項目ニ掲クル書類ヲ添ユルモノナリ
第一書式 國民兵入籍届書

國民兵入籍御届

郡(區)町(村)番地住
族及職業
姓

年月日生

右私或ハ私何男(養嗣子)承祖ノ孫等ニテ本年何月十七歳ニ相成候間此段及御届候也

郡(區)町(村)番地住

族及職業
戶主 姓

年月日生

年月日

郡(區)町(村)戶長

姓名 殿

者ハ卒業證書寫及辭令書寫第三項第四項ニ當ル者ハ學校長若クハ所屬長ノ證明書第七項ニ當ル者ハ地名校名及ヒ修業ノ學科並ニ入校ノ年月日等記載ノ書及ヒ公使又ハ領事ノ證明書第八項ニ當ル者ハ檢察官ノ證明書第九項ニ當ル者ハ刑名宣告書寫

四 徵兵令第十九條ニ當ル者ハ學科並ニ等級ヲ記シタル學校長又ハ所屬長ノ證明書

五 徵兵令第二十一條ニ當ル者ハ決裁書ノ寫

〔註〕本條ハ各自届出ノ手續ヲ示サレタルモノナリ本令第三十四條ノ滿十七歲トナル者ノ届書ハ第一書式第三十五條ノ滿二十歲トナル者ノ届書ハ第二書式第三十六條ニ記載ノ資格ヲ失ヒタル者或ハ事故止ミタル者或ハ異動ヲ生シタル者ノ届書ハ第

三書式等ニシテ下ニ掲クル書式ニ依リ差出スヘク且第三十五條ノ届書ニハ右ノ項目ニ掲クル書類ヲ添ユルモノナリ
第一書式 國民兵入籍届書

國民兵入籍御届

郡(區)町(村)番地住
族及職業
姓

年月日生
名

右私或ハ私何男(養嗣子)承祖ノ孫等ニテ本年何月十七歲ニ相成候間此段及御届候也

郡(區)町(村)番地住
族及職業
姓

戸主
年月日生
名 印

年月日

郡(區)町(村)戸長

姓名 殿

前書之通相違無之候也

戶長

年月日

姓名印

第二書式

徵兵適齡屆書

徵兵適齡御屆

郡(區)町(村)番地住

族及職業

年月日生

除役及徵集猶豫ニ當ルヘキ事
故ソル者ハ茲ニ記載ス例ヘハ
重懲役十年(父六十五歲) (祖父七十歲)
右私或ハ私何男(弟孫甥又ハ附籍等)ニテ本年何月二十

重懲役十年(父六十五歲) (祖父七十歲)
嗣子(承祖ノ孫)

歳ニ相成候間此段及御屆候也

郡(區)町(村)番地住

族及職業

年月日生

年月日

郡(區)町(村)戶長

姓名殿

前書之通相違無之候也

戶長

年月日

姓名印

第三書式

徵兵異動屆書

徵兵異動御届

郡(區)町(村)番地住
族及職業
姓名

年月日生

右明治何年徵兵適齡ノトキ兄某現役中(郡)村番地何某
養嗣子等ニテ徵集猶豫相成候處年月日現役滿期ニ相
成(該)家離縁私何男弟甥附籍ニ復シ候間此段及御届候
也

郡(區)町(村)番地住

族及職業

姓名

年月日生

年月日

郡(區)町(村)戸長
姓名殿

前書之通相違無之候也

年月日

戸長

姓名印

本人戸主ナレハ本人ヨリ事由ヲ詳記シ届出可シ

第四書式 其一 事由書

事由書

郡(區)町(村)番地住
族及職業
姓名

年月日生

右先代實(父)某儀ハ來何年一月六十何歳ト相成且祖
父亡某ノ死跡ヲ繼キタル戸主ニテ私儀ハ何年月日同
人ノ隱居跡ヲ繼キタル戸主ニ相違無御座候也

年月日

郡(區)町(村)番地住

族及職業

戶主姓名
年月日生

郡(區)町(村)戶長

姓名殿

前書之通相違無之候也

戶長

年月日

姓名印

此書式ハ一例ヲ示スモノナレハ實際ニ就キ調査ニ要スル事由ヲ詳記スヘキモノトス其二書式亦同シ

第四書式 其二 事由書

事由書

郡(區)町(村)番地住

族及職業

姓名
年月日生

右ハ私實養嗣子ニ候處私儀來何年一月六十何歲何ヶ月ト相成且先代實養父(母)亡某ノ死跡ヲ繼キタル戶主ニ相違無御座候也

郡(區)町(村)番地住

族及職業

戶主姓名
年月日生

年月日

郡(區)町(村)戶長

姓名殿

前書之通相違無之候也

年月日

戸長

姓名印

〔同〕十七年八月十四日(電報)福島縣 徵兵事務條例第一二三四五十六二十三二十

四書式ノ料紙ハ白野紙ヲ用ユル乎將タ白紙ニテ可然哉

〔指令〕八月十六日(電報) 孰レヲ用ユルモ妨ケナシ

〔同〕十七年八月二十一日東京鎮臺 第一條 徵兵事務條例第十六條各自屆書へ

添フヘキ刑名宣告書寫ハ從來之經驗ニヨリ實際取纏メ難キ場
合モ有之管下各府縣ニ於テモ頗ル困却致候趣モ有之候就テハ

檢事ヨリ戸長へ通知スル所之裁判已決表中宣告之全文ハ無之
モ刑名ハ確然相分リ候儀ニ付不得止場合ニ在テハ右已決書寫
ヲ以宣告寫ニ換用候而不苦哉

第二條 同條第三項檢察官ノ証明書云々ト有之候處賭博犯ニ
在テハ無論警察官之証明書ヲ要シ候儀ト相心得可然哉

〔指令〕八月廿三日 書面兩條共伺之通

〔同〕十七年八月廿三日愛知縣 第二條 徵兵事務條例第十六條第三項中證明

書及第三百三十四條ノ通牒方ノ儀ハ學校長若クハ所屬長ニ於テ
可取計儀ハ明瞭候處右ハ校長ヲ置カス又ハ教員一名ノ外無之
學校ニシテ其教員ニ係ル事件ノ如キハ本人ニテ之ヲ取扱フ儀
ニ候哉將タ其學校ヲ管理スル處ノ學務委員ニ於テ取計可然哉

〔指令〕九月四日 第二條 學務委員ニ於テ取扱フヘシ

條例第十七條 各自届出ヲ爲スニ當リ戸主旅行又ハ外國寄留等ニ

テ届出ヲ爲ス能ハサルトキハ本人又ハ親族ノ者ヨリ届出可シ

〔註〕本條ハ前條項ニヨリ各自届出ヲナスヘキ戸主不在ニ際セハ

本人又ハ親族ヨリ届出ノコヲ示サレタルモノナリ

〔同〕十七年八月 第十四條 同條例第十七條各自届出ヲ爲スニ當

リ戸主及ヒ本人共失踪ニテ遺族且親戚等モ無之モノハ近隣又

ハ其事情熟知ノ者ヨリ爲届出可然哉

〔指令〕九月 第十四條 伺之通

條例第十八條 各自届出ヲ終ルノ後抽籤ノ前他ノ府縣ニ轉籍スル

者ハ三日以内ニ舊住地新住地雙方ノ戸長ニ届出可シ

〔註〕本條ハ各自届出ヲ終ルノ後抽籤ノ前他ニ轉籍シタルルノ届

出ヲ示サレタルモノナリ舊住地新住地トハ甲府縣下ノ舊住地

ヨリ乙府縣下ノ新住地ニ轉シタルヲイフ右ノ如ク轉籍セハ三

日以内ニ雙方ノ戸長ニ届出ルコナリ

〔同〕十七年八月 第十五條 同條例第十八條前略他ノ府縣ニ轉籍

スルモノハ三日以内新舊住地ノ戸長ニ届出可シトアルハ舊住

地ハ發足前新住地ハ到着ノ後三日以内ニ届出ヘク儀ト心得可

然哉

〔指令〕九月 第十五條 伺之通

條例第五十二條 徴兵署又ハ徴兵検査所ニ差出ス可キ願書ハ三

通届書ハ二通徴兵署宛ニテ差出ス可シ

〔註〕本條ハ徴兵署及ヒ徴兵検査所ニ差出ス諸願諸届書ノ手續ヲ

示サレタルモノナリ

條例第五十一條 徴兵令第三十四條第三十五條第三十六條第三

十九條ノ届出ヲ怠リ又ハ兵役ヲ免レンカ爲メ身體ヲ毀傷シ疾病ヲ作爲シ其他詐僞ノ所爲ヲ用ヒ又ハ逃亡潜匿シタル者又ハ正當ノ故ナク検査所ニ參會セサル者アルトキハ普通治罪法ノ手續ニ據リ之ヲ告發ス可シ

[註]本條ハ各自ノ届出ヲ怠タリ又ハ兵役ヲ免ルヘキ所爲ヲナシタル者ヲ告發スルノ手續ヲ示サレタルナリ本令第三十四條ニ當ル年齢滿十七歳ノ届第三十五條ニ當ル年齢滿二十歳ノ届第三十六條ニ記載ノ第十七條ニ當ル資格ヲ失ヒ第十八條第十九條第二十一條ノ事故止ミ及ヒ第三十二條但書ニ當ル異動ノ届第三十九條ノ疾病犯罪ニ依リ入營シ難キ届出等ヲ怠リ又ハ第四十三條第四十四條ノ罰金重禁錮ニ處スヘキ犯罪者ハ普通治罪法ノ手續ニ據リ告發求刑セラル、モノナリ但普通治罪法ノ

手續トハ本令第二十四條ノ條項ニ掲クル徵兵事務官カ其事務ヲ取扱フニ當リ其壯丁中本條ノ所爲ヲナシ本令第四十三條第四十四條ニ當ル者ト認定スレハ治罪法第九十六條官吏其職務ヲ行フニ因リ重罪輕罪アルコトヲ認知シ又ハ重罪輕罪アリト思料シタル時ハ速ニ其職事ヲ行フ地ノ檢事ニ告發スヘシ告發ハ官吏ノ署名捺印シタル書面ヲ以テ之ヲ爲シ成ル可ク證據及ヒ事實參考ト爲ル可キ事物ヲ添フ可シトアルニ依リ告發セラル、ナリ又壯丁ノ戸主及ヒ醫師若クハ鄰保ノ者ニシテ壯丁カ本條ノ所爲アルト認知シ又ハ事務官カ其壯丁ヲ曲庇容蔭スルノ所爲アリト思料スルキハ治罪法第九十七條何人ニ限ラス重罪輕罪アルコトヲ認知シ又ハ重罪輕罪アリト思料シタル時ハ第十四條第九十五條ノ規則ニ從ヒ其所在ノ地若シクハ犯罪ノ地

ノ豫審判事檢事又ハ司法警察官ニ告發スルコトヲ得トアルニヨ
 リ告發スルヲイフ其餘本條ニ掲クル兵役ヲ免ル、爲メノ所爲
 ヲナシ又ハ之ヲ助成シ法律ニ觸ル、モノハ刑法第七十八條
 陸海軍ノ徵兵ニ編入セラル可キ者身體ヲ毀傷シテ疾病ヲ作爲
 シ其他詐僞ノ所爲ヲ以テ免役ヲ圖リタルハ一月以上一年以
 下ノ重禁錮ニ處シ三圓以上三十圓以下ノ罰金ヲ附加ス若シ他
 人ニ囑托シ其氏名ヲ詐稱シ代テ徵募ニ應セシメタル者亦同シ
 其囑托ヲ受ケテ徵募ニ應シタル者ハ第二百卅一條ノ例ニ照シ
 テ處斷セラレ第二百三十一條官署ニ對シ文書又ハ言語ヲ以テ
其屬籍身分氏名年齢職業ヲ詐稱シタル者ハ二圓
以上二十圓以下同第二百十六條陸海軍ノ徵兵ヲ免ル可キ爲メ
 ノ罰金ニ處ス
 疾病ノ證書ヲ偽造シテ行使シタル者及ヒ囑托ヲ受ケ其詐僞ノ
 證書ヲ造リタル醫師ハ一月以上一年以下ノ重禁錮ニ處シ三圓

以上三十圓以下ノ罰金ヲ附加ス等ノ刑ニ處セラレ、ノ類ナリ

〔同〕十七年八月廿五日静岡縣

第三項 國民兵入籍届出後身上異動ハ各自ヨ

リ届出方徵兵令及事務條例中明文無之ニ付右届出方日限ハ適
 宜相定可然哉

〔指令〕九月十日 第三項 伺之通

第三十五條 毎年一月ヨリ十二月迄ニ年齢滿二十歳ト爲ル者ハ其年

ノ九月一日ヨリ同月十五日迄ニ書面ヲ以テ戶主ヨリ本籍ノ戶長ニ
 届出可シ若届出ノ後翌年四月十日迄ニ異動ヲ生シタルトキハ其事
 由ヲ詳記シ三日以内ニ本籍ノ戶長ニ届出可シ但二十歳未滿ニシテ
 現ニ服役スル者ハ届出ルニ及ハス

〔註〕本條ハ國民兵ニ入籍ノ後現役ニ服スヘキ義務ノ生シタルキニ
 シテ其届出ヲナスコトヲ示サレタルモノナリ毎年一月ヨリ十二月

迄ニ徴兵適齡即チ滿二十歳トナル者ハ其年ノ九月一日ヨリ十五日迄ニ本令第三十四條ニ記入ノ條項並ニ書式ニ據リ戸主ヨリ本籍ノ戸長ニ届出ノ後若シ翌年四月十日迄ニ本人身上ニ異動ノ生シタルハ更ニ其事柄ヲ届書ニ詳記シ戸長ニ差出スモノト知ルヘシ但書ノ二十歳未滿ノモノトハ第十條第十一條ノ志願者ニシテ現ニ服役中ノ者ヲイフ但此條ノ届出ヲ怠ル者ハ本令第三十四條ニ記入ノ條例第百五十一條ノ手續ニ依リ本令第四十三條ニ照シ三圓以上三十圓以下ノ罰金ニ處セラル、ナリ

〔同〕十七年八月九日愛媛縣 第二條 本令第三十五條中ノ異動届云々ハ條例第十八條異動届モ含有致居候哉果シテ然ラハ其届出三日已外ニ出タルハ令第三十四條及ヒ第四十一條ニ基キ夫々處分可致儀ニ有之候哉

〔指令〕九月六日 第二條 伺之通

〔同〕十七年八月二日德島縣 第一條 徴兵令第三十五條ニ該リ定規ノ届出ヲ怠ルモノ並ニ無籍ニシテ徴集ニ洩レ或ハ戸籍ノ届違等ニテ徴集ニ洩ル、モノ、内年齢三十二歳ヲ超過セシモノハ如何取扱可然哉

〔指令〕九月一日 第一條 發露ノ時其事由ヲ詳ニシ伺出ヘシ

第三十六條 第十七條ニ當ル者其資格ヲ失ヒ第十八條第十九條第二十一條ニ當ル者其事故止ミ及ヒ第三十二條但書ニ當ル異動ヲ生シタルトキハ其事由ヲ詳記シ其年ノ九月一日ヨリ同月十五日迄ニ戸主ヨリ本籍ノ戸長ニ届出可シ但九月十六日以後翌年四月十日以前本條ニ當ル者ハ三日以内ニ本籍ノ戸長ニ届出可シ

〔註〕本條ハ各自ノ身上ニ異動ヲ生タルハノ届出手續ヲ示サレタル

モノナリ第十七條第一項ノ兄弟同時ニ徵集ニ應スルモノ第二項ノ現役中死没負傷疾病者ノ兄弟第三項ノ戸主六十歳以上ノ者ノ嗣子承祖ノ孫第四項ノ戸主廢疾不具者ノ嗣子承祖ノ孫第五項ノ戸主等徵集猶豫ノ資格ヲ失ヒタル者第三十二條ノ註ヲ見合ヘシ第十八條第二項官立府縣立學校ヲ卒業シタル官立府縣立學校ノ教員第三項ノ官立大學校本科生徒第四項ノ陸海軍生徒海軍工夫第五項ノ身幹定尺ニ滿タサル者第六項ノ疾病或ハ病後ノ故ヲ以テ勞役ニ堪サル者第七項ノ學術修業ノ爲メ外國ニ寄留スル者第八項禁錮以上ニ該ルヘキ裁判未決ノ者第九項ノ公權停止中ノ者第十九條ノ官立府縣立學校ニ於テ一ヶ年以上ノ課程ヲ卒タル生徒第二十一條ノ官省院廳府縣ニ於テ技術ノ職ヲ奉スル者等事故ノ止ミタル者及ヒ第三十二條但書ノ第二豫備徵員六ヶ年間ニ資格ヲ失ヒ現役

ニ徵集サルヘキ者ノ如キ異動アルキハ本令第三十四條ニ記入ノ條項並ニ書式ニ據リ其事柄ヲ届書ニ詳細シ本籍ノ戸長ニ差出ヘシ尤モ九月十六日以後ヨリ其翌年四月十日迄ニ右ノ如キ異動ノ生シタルキハ其生シタル日ヨリ三日以内ニ戸長ニ届出ヘキモノト知ルヘシ但其届出ヲ怠ルキハ本令第三十四條ニ記入ノ條例第百五十一條ノ手續ニ依リ本令第四十三條ニ照シ三圓以上三十圓以下ノ罰金ニ處セラレハナリ

條例第四百十七條 徵兵署閉鎖後徵兵令第三十六條ニ當ル者ハ翌年之ヲ徵集ス可シ

〔註〕本條ハ徵兵署閉鎖後ニ前條ノ異動ヲ生シタル者ハ翌年徵集スルコトヲ示サレタルナリ徵兵署ハ平時ニ在テ毎年十一月一日ヨリ開設シ一府縣ノ事務全ク了ル時ニ閉鎖シ戰時事變ニ際シ

臨時徵集ヲ除クノ外ハ復タ開設セサル成規ナルカユヘニ閉鎖
後本令第三十六條ニ當ル異動ノ届出ヲナシタル者ハ總テ翌年
廻シトシ其年徵兵署開設ノキ検査ノ上徵集セラル、ナリ但本
令第二十四條ニ記入ノ條例第十五條ヲ見合スヘシ

第三十七條 他ノ府縣ニ寄留スル者其地ニ於テ徵集ニ應セント欲ス
ルトキハ其地ニ居住スル者^{戸主}ヲ以テ證人ト爲シ八月十五日迄ニ戸
主ヨリ其旨ヲ本管廳ニ願出可シ但第三十五條ノ届書ハ寄留地ノ戸
長ニ差出ス可シ

〔註〕本條ハ他府縣ニ寄留シ徵集ニ應スル者ノ手續ヲ示サレタルモ
ノナリ例ヘハ甲府縣下在籍ノ者乙府縣下ニ寄留シ徵兵適齡ニ當
リ寄留地ニ於テ徵集ニ應セント欲セハ寄留地在籍ノ戸主タル者
ヲ保證人トシ其年ノ八月十五日迄ニ其事由ヲ本籍ノ甲府廳ニ願

出ルコナリ右ハ遠隔ノ本籍ニ歸リ検査ヲ受ケシムルキハ検査時
日ヲ遷延スルノ恐レアルノミナラス不合格トナルキハ空ク遠道
往復ノ勞費ヲ醸スノ不便アリ故ニ兩便ヲ計リ其出願ヲ許可セラ
ル、ナリ然レトモ本令ニ記載ノ月日ニ出願セサル者ハ直チニ本
籍ニ歸リ検査ヲ受ヘキナリ

〔同〕十七年二月廿七日愛知縣 徵兵令第三十七條ハ他ノ府縣ニ寄留スル則管
轄外ノ寄留人ニ限ル御趣意ニシテ管内甲郡ノ者乙郡ニ全戸或
ハ單身寄留シテ徵集ニ應セント欲スルモノ、明文ニ無之候得
共一般人民商業上ノ都合ニ依リ乙郡へ全戸寄留スル者ノ長次
男等適齡ニ際シ本名甲郡へ歸郷シテ徵集ニ應スルキハ却テ手
續ヲ要スルノミナラス人民ニ於テ商業上甚迷惑不埒右等ハ乙
郡ニ於テ徵集ニ應セント欲スルモノハ則本條ノ手續ヲ以願出

ルモノハ全戸單身ノ區別ナク自今開届不苦候哉

〔指令〕三月十日 何之趣元籍地ニ於テ徴集ニ應セシムヘキ義ト可心得

事

〔同〕十七年四月廿四日長野縣 第二條 徴兵令第三十七條ノ寄留地ニ於テ徴

集ニ應スル儀ハ管轄外ノ寄留人ニ限り候儀トハ存候得共當縣

ノ如キハ第一第三ノ兩軍管ニ跨リ候ニ就キ第一軍管所屬ノ人

民ニシテ第三軍管々轄郡ニ（一縣内）寄留シ該地ニ於テ徴集ニ應セ

ント欲スルモノハ本條ニ據リ開届不苦候哉將々軍管ノ如何ヲ

問ハス府縣ヲ異ニスルニアラサレハ本條ニ據ルヘキ限ニ無之

哉

〔指令〕五月十日 第二條 後段伺之通

條例第一百五十條 徴兵既行ノ地在籍ノ者ニシテ沖繩縣及ヒ北海道

ノ内徴兵未行ノ地ニ轉籍シ更ニ他ノ府縣ニ寄留スル者ハ寄留地

ニ於テ各自届出ヲ爲シ其本籍ノ者ト同シク徴集ニ應スヘシ

〔註〕本條ハ籍ヲ徴兵未行ノ地ニ移シ更ニ既行ノ地ニ寄留スル者

ノ徴集方ヲ示サレタルモノナリ既行ノ地トハ已ニ徴兵令ヲ施

行サレタル地ニテ即チ沖繩縣札幌縣根室縣ヲ除キ其餘ノ府縣

ヲイフ例ヘハ徴兵既行ノ甲府縣下ヨリ未行ノ乙府縣下ニ轉籍

シ更ニ甲府縣下ニ寄留スル者ハ（單ニ戸籍ノミヲ乙縣ニ移シ本

本令第三十五條第三十六條ノ各自届ヲナシ甲府縣下在籍ノ者

同様徴集セラル、類ナリ

徴兵未行ノ地ニ單身寄留ノ者ハ本籍地ニ歸リ徴集ニ應ス可シト

雖モ全戸寄留ノ者ハ徴集猶豫ニ屬ス可シ

〔註〕本項ハ徴兵未行ノ地ニ單身寄留スル者ヲ徴集シ全戸寄留ノ

者ヲ猶豫スルコトヲ示サレタルモノナリ例ハ徵兵既行地ノ甲府縣下ニ在籍ノ者本人即チ徵集ニ應スヘキ者單身未行地ノ乙府縣下ニ寄留セハ本籍ノ甲府縣下ニ召喚シテ徵集セラルト雖モ全戸寄留ノ者ハ轉籍シテ其地ニ居住スル者同様ニ見倣シ其丁年者ハ凡テ猶豫セラルト知ルヘシ

第三十八條 現役兵在營在艦中ハ定額ノ日給ヲ與ヘ服食等ヲ給ス

〔註〕本條ハ陸軍現役兵海軍現役兵ノ日給被服食糧等總テ官給ノコトヲ示サレタルモノナリ在營在艦中トハ歸休ヲ除キ現役滿期ニ至ル迄營中艦中ニ在テ服役スル時ヲイフ

〔同〕十七年八月十六日廣島縣 第二十二條 現役兵身上異動アル場合ニ於テハ其居方如何スヘキヤ

〔指令〕九月六日 第二十二條 親族ノ者ヨリ本人へ通牒シ本人ヨリ所屬

ノ下士ニ届出ヘキモノトス

條例第八十九條 現役兵在營在艦中父母ノ重病或ハ死亡等ニテ歸

省ヲ願フトキハ其戸主又ハ親族ノ者ヨリ事實ヲ詳記シ(其重病ハ

醫師ノ診斷書第五式ヲ添ヘ)戸長郡區長ノ與書証印ヲ以テ直ニ本人

所屬ノ隊或ハ鎮守府ニ願出ルニ於テハ詮議ノ上往復ヲ除キ十四

日以内ノ歸省ヲ許ス可シ尤モ旅費ハ自辨タル可シ但生兵二等若

水兵二等若火夫ノ卒業ニ至ラス或ハ臨時ニ演習觀兵ノ舉アルト

キ又ハ航海中ハ本條ノ限ニ在ラス

〔註〕本條ハ現役兵歸省願ノ手續ヲ示サレタルモノナリ陸軍兵若

クハ海軍兵現役服務中父母ノ重病死亡ノ爲メ本人ノ歸省ヲ要

スルキハ其戸主又ハ親族本人戸主ナレハ親族ノミヨリ戸長郡區長ヲ經陸

軍兵ハ本人所屬ノ隊長海軍兵ハ鎮守府ニ願出ルキハ往復ヲ除

キ二週間以内ノ歸省ヲ許可セラル、ナリ事實ヲ詳記シトハ重病ノトキハ病狀並ニ本人ノ看護及ヒ生前面會ヲ要スル等ノ事實死亡ノトキハ死亡ノ狀況及ヒ家名ヲ繼承スルコト或ハ財産管理ノ爲メ本人ノ歸省ヲ要スル等ノ事實ヲ願書ニ明記スルヲイフ尤モ陸軍生兵海軍二等若水兵二等若火夫等ノ學科術科ヲ卒業セス或ハ演習觀兵航海中ハ父母ノ重病死亡ト雖モ歸省ヲ許可セラレサルナリ演習觀兵航海中等ノコトハ第六條ノ註ヲ見合スヘシ

條例第四百十四條 戰時若クハ事變ニ際シテハ第八十條第八十五條但書及ヒ第八十九條ニ當ル事故生スト雖モ詮議ニ及ハス

[註]本條ハ戰時事變ノ時ニ際シ歸省歸休等總テ許可セラルコトヲ示サレタルモノナリ平時ニ在テハ前條ノ如ク許可セラルト雖モ戰時事變ニ際シテハ歸休兵豫備兵後備兵其他徵集猶豫ノ者

等悉ク徵集セラル、故此場合ニ在テハ假令條例第八十條新兵入營ノ期ニ臨ミ父母重病死亡ノ爲メ延期ヲ願出又ハ同第八十五條但書戸主若クハ父兄死没又ハ重罪ノ刑ニ處セラレ或ハ癡疾不具等トナリ本人ヲ要スル爲メ歸休ヲ願出又ハ同第八十九條ノ事故生スル等ノ爲メ歸省ヲ願出ルモ總テ其願意ヲ許可セラレサルナリ

第三十九條 疾病或ハ犯罪等ニテ期限ニ際シ入營シ難キ者ハ其事由ヲ詳記シ其疾病ニ罹ル者ハ醫師ノ診斷書ヲ添へ即日戸長ニ届出可シ其事故止ムトキ亦同シ

[註]本條ハ新兵入營ノ期限ニ臨ミ疾病犯罪ノ爲メ入營シ難キ及ヒ其事故止タル戸長ノ届出手續ヲ示サレタルモノナリ疾病ノ爲メ入營シ難キ者ハ其届書ニ醫師ノ診斷書ヲ添へ又ハ犯罪ノ爲メ刑

事被告トナリ若クハ禁錮以下ノ刑ニ處セラレ若クハ監視ニ付セラレ若クハ公權ヲ停止セラレ入營シ難キ者ハ其屆書ニ事由ヲ詳記シ入營ノ命ヲ受ケタル即日戸長ニ差出シ又其後疾病全癒シ或ハ犯罪ノ裁決ヲ受ケ放免セラレ或ハ處刑滿期又ハ監視ヲ免サレ公權ヲ解カレタルハ其即日事由ヲ詳記シ届出ヘキナリ右ノ届出ヲ怠ルハ本令第三十四條ニ記入ノ條例第一百五十一條ノ手續ニ依リ本令第四十三條ニ照シ三圓以上三十圓以下ノ罰金ニ處セラル但入營ノ期限ハ本令第二十五條ニ記入ノ條例第七十七條ヲ見合スヘシ

〔同〕十七年八月九日滋賀縣 第二條 徵兵令第三十九條ニ當ルモノ其事故止ミ或ハ徵兵事務條例第八十條ニ當ルモノ其期滿ルハ入營ノ場合ニ於テ付添人ヲ要セサル儀ニ候哉

〔指令〕九月五日 第二條 伺之通

條例第八十三條 新兵入營ノ期ニ臨ミ其身疾病犯罪等ニテ入營シ難キ旨戸長ニ届出ルトキハ戸長奥書証印シ郡區長ヲ經テ近衛局鎮守府又ハ入營地ノ後備軍司令部ニ届出可シ其事故止ムトキ亦同シ尤モ疾病延ヒテ十五日以上ニ及フ者ハ最初届出ノ日ヨリ三十日毎ニ届出其年九月一日ニ至ルモ事故尙止マサル者ハ本人所持ノ番號割符ヲ添ヘ同月十五日限り郡區長ヲ經テ府縣廳ニ差出シ府縣廳ヨリ之ヲ徵兵署ニ送ルヘシ

〔註〕本條ハ新兵前條ノ届出ヲナシ仍ホ事故止マサルハノ届出方及ヒ戸長ニ於テ其屆書扱方ノ手續ヲ示サレタルモノナリ九月一日ニ至ルモ事故仍ホ止マサルハ新兵所持ノ番號割符ヲ添ヘ同月十五日限り郡區長ヲ經テ府縣廳ニ差出シ府縣廳ヨリ徵

兵署其新兵ハ本令第四十條ニ依リ更ニ檢査ヲ遂ケ徵集セラ
ルト雖モ九月一日以前ニ於テ事故止ミタル者ハ直ニ入營スル

義ト知ルヘシ

同十七年八月二 第一項 條例第八十三條後段ニ疾病延ヒテ十
十日大阪府

五日以上ニ及フ者ハ最初届出ノ日ヨリ三十日毎ニ届出云々ト
有之候處若シ二十日或ハ二十五日ニ至リ其疾癒ユル者ハ無論
三十日ヲ待タス令第三十九條ニ據リ即日届出ヘキ筋ト被存然
ラハ右十五日以上トハ唯疾病ノ一時ニ止マラサル者ヲ指示サ
レタル迄ニテ別ニ該日限前後ニ因テ届出ノ順序ニ差異ハ無之
儀ニ候哉仍ホ毎三十日ソ届書ニハ條例第五書式ニ準シタル醫
師診斷書ヲ添付セシムヘキ儀ト相心得可然哉

指令九月 第一項 伺之通
六日

第四十條 第三十九條ニ掲クル者其年九月一日ニ至ルモ事故猶止マ

サルトキハ之ヲ翌年廻シノ者ト爲シ翌年更ニ檢査ヲ遂ケ他ノ徵員
ニ先チ徵集ス可シ但戰時若クハ事變ニ際シ兵員ヲ要スルトキハ翌
年徵集ノ期ヲ待タス徵集ス

〔註〕本條ハ本令第卅九條ニ當ル者ノ徵集方ヲ示サレタルモノナリ
例ヘハ明治十七年四月二十日ニ入營スヘキ者前條ノ犯罪疾病等
ノ事故延ヒテ其年九月一日ニ至リ爲メニ入營シ難キ者ハ之ヲ翌
年即チ十八年廻シノ者トシ十八年徵集ノ者ト同シク檢査ヲ遂ケ
別ニ抽籤ノ法ヲ用ヒス本令第四十一條ニ當ル者ノ次ニ列シテ入
營ヲ命セラル、ナリ尤翌年徵集ノ期限迄ニ戰時或ハ事變ノ由ハ
臨時ニ徵集セラル、コアリ臨時徵集ノコハ本令第十七條ニ記入
ノ條例第百十一條ヨリ第百十八條ノ手續又他ノ徵員ニ先チ徵集

ノコハ本令第二十五條ニ記入ノ條例第七十四條ヲ見合スヘシ
 第四十一條 兵役ヲ免レンカ爲メ身體ヲ毀傷シ疾病ヲ作爲シ其他詐
 偽ノ所爲ヲ用ヒ又ハ逃亡若クハ潜匿シタル者又ハ正當ノ故ナク檢
 査所ニ參會セス又ハ第三十五條第三十六條ノ届出ヲ怠タリタル者
 ハ抽籤ノ法ヲ用ヒス直ニ現役ニ徵集シ又ハ翌年検査ヲ遂ケ第四十
 條ニ掲クル者ニ先チ抽籤ノ法ヲ用ヒス徵集ス

〔註〕本條ハ兵役ヲ免レン爲メ各種ノ手段ヲナシタル者ヲ徵集スル
 手續ヲ示サレタルモノナリ身體ヲ毀傷ストハ故サラニ耳鼻若ク
 ハ五指ヲ割截シテ不具ト爲ルノ類疾病ヲ作爲シトハ癩癩瘋癩白
 痴内翳聾瘂跛等ノ病ヲ虛構スルノ類詐偽ノ所爲トハ戸主ノ年齢
 五十九歳ナルヲ六十歳ト詐稱シ或ハ自己ノ年齢二十歳ナルヲ十
 八歳ト偽ルノ類逃亡ハ兵役ヲ免レン爲住居ノ地ヲ脱走シテ踪跡

ヲ韜晦スルヲ潜匿ハ姓名ヲ替ヘ狀貌ヲ變シ他人ノ家ニ蟄伏スル
 ノ類正當ノ故ナクトハ本令第三十九條ニ當ル疾病或ハ犯罪等ノ
 コナク又ハ戸長ヨリ發シタル公文ノ達セサル爲メニモアラヌ又
 出頭ノ途次雪支川留難船或ハ失火暴風雨等避クヘカラサル災難
 ノ爲メニモ非スシテ參會セサルノ類届出ヲ怠リトハ本令第三十
 五條ノ年齢滿二十歳トナリタル届及ヒ異動ノ届及ヒ本令第三十
 六條ノ本令第十七條ニ當ル資格ヲ失ヒ第十九條第二十一條ニ當
 ル事故止ミ第三十二條但書ニ當ル異動ノ届ヲイフ抽籤ノ法ヲ用
 ヒストハ本令第二十七條第二十八條ノ手續ニ依ラス本令第二十
 五條ニ記入ノ條例第七十四條ニ掲ル現役兵編入ノ順序ヲ以テ現
 役ニ徵集セラル、ヲイフナリ但右ノ届出ヲ怠リタル者ハ本令第
 三十四條ニ記入ノ條例第五百十一條ノ手續ニ依リ本令第四十三

條ニ照シ三圓以上三十圓以下ノ罰金ニ處セラレ其餘ノ者ハ本令第四十四條ニ照シ一月以上一年以下ノ重禁錮ニ處シ三圓以上三十圓以下ノ罰金ヲ附加セラル逃亡ノコトハ本令第二十二條第五項ニ記入ノ陸軍省伺ヲ見合スヘシ

〔同〕十七年四月二日 第一條 兵役ヲ免レンカ爲メ逃亡セシ者ハ本

人復歸スルト否トヲ不問其筋ヘ告發スヘキ筈ニ候處右逃亡ト

ハ有心規避シテ其踪跡ヲ韜晦スル確證アルモノニ限リタル儀

ト心得可然哉

第二條 前條若シ然ラハ規避ノ確證ナク居所分明ナラサルモ

ノ、如キハ失踪者ニ付前條ノ如ク告發スヘキモノニハ無之候

哉

但検査時日ノ指定ヲ受ケタル後失踪シタルモノハ本令第四

十三條中正當ノ故ナク其場所ニ參會セサルモノ云々トアルニ該當スルヲ以テ本人ノ復歸スルト否トヲ問ハス告發候儀ト心得可然哉

〔指令〕五月十日 第一條 確證アル者ニ限ラス該當官吏ニ於テ其犯罪ナ

リト認知シタル時ハ告發ス可シ

第二條 前條ノ指令ニ依リ了解ス可シ

但書ハ伺之通

〔同〕十七年八月十三日 電報 靜岡縣 徵兵事務條例第一百五十九條ニ示サレタル通

リ届出タルモノモ徵兵令第四十一條ニ據ル乎

〔指令〕八月十九日 電報 伺之通

〔同〕十七年七月十日 陸軍省 第八 徵兵令第十七條第十八條第十九條若クハ

第二十一條ノ名稱ヲ有スル者ト雖モ同令第三十五條第三十六

條ノ届出ヲ怠リタルトキハ同令第四十一條ニ據リ抽籤ノ法ヲ用ヒス徵集スル儀ニ候哉

〔指令〕十七年八月廿八日太政官 伺之通

〔伺〕十七年八月廿二日德島縣 第四條 徵兵令第四十一條前略第三十五條第三十六條ノ届出ヲ怠リタルモノハ云々トアルモ同令第十七條第三十八條第十九條各項ニ相當ノモノハ其届出ヲ怠リタル廉ヲ同令第四十三條ニ依リ處分シ而シテ本人ハ猶豫ニ屬スヘキ儀ニ候哉

〔指令〕九月一日 第四條 猶豫ニ屬セス

〔伺〕十七年八月十六日神奈川縣 第六條 令第三十五條第三十六條ノ届出ヲ怠リタル者ハ同令第四十一條ニ據リ先入兵ニ處分スヘキモノニ候處該輩ニシテ届出ヲ爲スヘキ當時令第十七條乃至第二十一

條ノ資格ヲ有スルモノハ同條例第四百十九條ノ趣モ有之ニ付令第四十三條ニ據リ處罰セラレ而シテ各其本條ニ依リ無論徵集猶豫ニ屬シ候哉

〔指令〕九月十八日 第六條 猶豫ニ屬セス

條例第四百十八條 徵兵令第四十一條ニ當ル者其年疾病或ハ犯罪等ニテ期限ニ際シ入營スルコト能ハスシテ九月一日ニ至ルモ事故尙止マサルトキハ翌年更ニ検査ヲ遂ケ仍ホ先入兵トシテ徵集ス可シ

〔註〕本條ハ本令第四十一條ニ當ル者ノ徵集方ヲ示サレタルモノナリ本令第四十一條ニ當ル者其徵集ノ年疾病犯罪等ニ依リ期限即チ四月二十日ヨリ五月二十日迄ニ入營スル能ハスシテ九月一日ニ至ルモ其疾病犯罪等ノ事故止マサルトキハ翌年廻シ

トシ更ニ検査ヲ遂ケ仍ホ先入兵ノ資格ヲ以テ徵集セラル、ナ
リ

條例第四百十九條 徵兵令第四十一條ニ當ル者ニシテ爾後同令第
十七條第十八條第四項第五項第六項及ヒ第十九條ニ該當スト雖
モ徵集猶豫ノ限ニ在ラス

〔註〕本條ハ本令第四十一條ニ當ル所爲ヲ以テ本令第四十三條第
四十四條ノ處分ヲ受ケタル後ハ該三條ニ掲グル條項ニ該當ス
ト雖モ徵集猶豫ノ恩典ヲ受クルヲ得サルヲ示サレタルモノ
ナリ

第四十二條 常備現役年期ノ計算ハ總テ其入營年ノ四月二十日第四
十一條ニ掲クル者
ハ入營ノ當日ヨリ起算シ豫備役及ヒ後備役年期ノ計算ハ其定例編
入ス可キ年ノ四月二十日ヨリ起算ス但禁錮ノ刑ニ處セラレ又ハ監

視ニ付セラレ又ハ逃亡シタル者其刑期中ノ日數及ヒ逃亡中ノ日數
ハ服役年期ニ算入セス

〔註〕本條ハ現役豫備役後備役服役年期ノ計算方ヲ示サレタルモノ
ナリ現役年期ノ計算ハ入營シタル年ノ四月二十日ヨリ起算シ本
令第四十一條ニ當ル者ハ入營ノ當日ヨリ起算ス又豫備役後備役
ハ其編入サレタル年ノ四月二十日ヨリ起算スルナリ尤現役中禁
錮ノ刑ヲ受ケ又ハ監視ニ付セラレタル者ハ其刑期及ヒ監視ノ終
ル迄ノ日數又逃亡シタル者ハ逃亡中ノ日數ヲ服役年期ニ算入セ
ラレサルナリ例ヘハ明治十八年四月二十日ヨリ現役日數ヲ起算
セハ同二十一年四月十九日ニシテ滿期ノ處罪ヲ犯シ禁錮一年ノ
刑ヲ受レハ其刑期一年ハ服役ノ日數ニ計算セスシテ更ニ一ヶ年
ヲ償勤スルカ故ニ明治二十二年四月十九日ニ至リ始テ現役ヲ終

ルノ類ヲイフ定例編入ス可キ年トハ定期ノ日數ニ現役ヲ終リ豫
備兵後備兵等逐次ニ編入セラル、ヲイフ但新兵入營ハ毎年四月
二十日ヨリ五月二十日迄ヲ定期トシ補充員ハ十月二十日ヨリ同
月三十一日迄ヲ定期トスルカ故ニ例ヘハ新兵ニシテ明治十八年
五月二十日ニ入營シ補充員ニシテ十月三十一日ニ入營スルモ皆
ナ同年ノ入營ナルヲ以テ四月二十日ヨリ起算シ同二十一年四月
十九日ヲ滿期トスルノ類ナレモ本條條註ノ本令第四十一條ニ當
ル現役ヲ免レンコヲ計リ又ハ檢査所ニ參會セス或ハ各自届出ヲ
怠リタル者ノ如キハ入營ノ現日ヨリ起算セラル、ヲ以テ滿期ノ
月日ハ各個區々ト知ルヘシ

〔同〕十七年一月十二日 徵兵令第四十二條但書禁錮ノ刑ニ處シタ
名古屋鎮臺電報

ル者ハ新舊律共ニ服役年期ニ算セサル儀ニ候哉然ルモハ舊律

處分ノ者ハ新舊對照シテ新律禁錮ニ該ルヘキ者ノミナルヤ

〔指令〕一月廿一 舊法ニ依リ處斷シタル者ハ徵兵服役年限ニ算入セ
日電報

サルノ限ニアラス

〔同〕十七年一月廿五日 徵兵令第四十二條但書之儀ニ付御指令敬
名古屋鎮臺電報

承ス尙十五年前之犯罪ニテ新舊比照法ニ依リ禁錮ニ處シタル
者及ヒ新法ノ輕キニ從ヒ禁錮ニ處シタル者ハ服役年限ニ算セ
サル儀ト心得可然哉

〔指令〕二月七 舊罪ト雖モ新法ニ依リ禁錮ニ處シタル者ハ新令頒布
日電報

以後ノ日數ヲ服役年限ニ算入セサル儀ト心得ヘシ

〔同〕十七年七月 第十一 禁錮ノ刑ニ處セラレ又ハ監視ニ付セラ
日陸軍省

レ又ハ逃亡シタル者其刑期中ノ日數及ヒ逃亡中ノ日數ハ徵兵
令第四十二條ニ據リ服役年期ニ算入セサル義ニ候處明治十六

年十二月廿七日即チ本令布告以前ニ係ル刑期中ノ日數及ヒ逃

亡中ノ日數ハ服役年期ニ算入ス可キ義ニ候哉

〔指令〕十七年八月廿八日太政官 伺之通

條例第百二條 補充員服役年期ノ計算ハ現役兵ト同シク四月二十

日ヨリ起算シ第一豫備徵員服役年期ノ計算ハ其編入スヘキ年ノ

四月二十日ヨリ起算ス可シ但第八十七條ニ當リ第一豫備徵員ト

ナル者ハ其入營年ノ四月二十日ヨリ起算ス

〔註〕本條ハ補充員第一豫備徵員服役年期ノ計算方ヲ示サレタル

モノナリ補充員ノ服役年期ハ同時徵集セラレタル現役兵ト同

ク四月二十日ヨリ起算シ第一豫備徵員ハ補充員服役滿期ノ年

ノ四月二十日ニ編入セラレ同日ヨリ起算スルヲイフナリ但條

例第八十七條ノ生兵二等若水兵二等若火夫等カ戸主父兄死沒

シ又ハ癡疾不具等ニテ本人ヲ要スル場合特典ニ依テ第一豫備

徵員トナリタル者ハ入營年四月二十日ヨリ起算セラル、ナリ

第四十三條 第三十四條第三十五條第三十六條第三十九條ノ届出ヲ

爲サ、ル者及ヒ検査時日ノ指定ヲ受ケ正當ノ故ナク其場所ニ參會

セサル者ハ三圓以上三十圓以下ノ罰金ニ處ス

〔註〕本條ハ各自届出及ヒ検査所ニ出頭セサル者ノ處分ヲ示サレタ

ルモノナリ本令第三十四條ニ當ル滿十七歳ノ届第三十五條ニ當

ル滿二十歳トナリ及ヒ異動ノ届第三十六條ニ記載ノ第十七條ニ

當ル者資格ヲ失ヒ第十八條第十九條第二十一條ニ當ル者事故止

ミ及ヒ第三十二條但書ノ異動届第三十九條ニ當ル疾病犯罪ニヨ

リ入營シ難キトキ又ハ其事故止ミタルルノ届出等ヲナサス及ヒ

検査ヲ受クヘキ時日指定ノ達ヲ受ケ正當ノ故ナク 本令第四十一

スヘ 検査所ニ出頭セサル者ハ本令第三十四條ニ記入ノ條例第百五十一條ニ依リ普通治罪法ノ手續ヲ以テ地方裁判所ニ告發シ三圓以上三十圓以下ノ罰金ニ處セラル、ナリ但三圓ヨリ三十圓迄ノ罰金ヲ科スルハ犯罪ノ情狀ニヨリ裁判官之ヲ判定シ罰金ノ多寡ヲ加減セラル、義ト知ルヘシ

例十七年二月 第二條 新令第四十三條第四十四條ノ罰則ハ公

布後ハ直チニ實施スヘキハ勿論ニ候得共前年徵兵ニテ失踪中ノモノハ總テ復歸ノ上告發スヘキ儀ニ候哉

〔指令〕四月 第二條 復歸スルト否トヲ問ハス告發スヘシ

條例第百五十九條 明治十六年第十二月迄ニ年齡滿二十歳トナリ

タル者ニシテ舊徵兵令第六十條第六十一條及ヒ舊徵兵事務條例第百八十條ノ届出ヲ怠タル者明治十七年九月十五日迄ニ届出サ

ルトキハ新徵兵令第四十三條ニ據リ處分ス可シ

〔註〕本條ハ明治十六年十二月迄ニ滿二十歳トナリ舊令ノ届出ヲ怠リタル者ノ届出ヲ示サレタルモノナリ舊令第六十條ノ男子十七歳ト爲ル者ハ九月一日ヨリ同月十五日迄ニ其戸主ヨリ戸長ヘ届出同第六十一條ノ男子二十歳トナル者ハ其年ノ九月一日ヨリ同月十五日迄ニ戸主ヨリ戸長ニ届出及ヒ舊徵兵事務條例第百八十條ニ徵兵令第三十條ノ項目ニ當リ徵集猶豫ノ者同第四十一條第四十二條ニ當リ翌年廻ノ者事故止ムルハ勿論第三十二條ニ當ル者徵兵各自届出時限ニ至レハ第十二條乃至第十九條揭示ノ手續ヲ以テ戸長ヘ届出ル等ノ事項ヲ怠リ明治十七年九月十五日迄ニ届出サルルハ新令第四十三條ニ據リ三圓以上三十圓以下ノ罰金ニ處セラル、ヲ以テ尤モ注意スヘキ

ナリ

〔同〕十七年八月十日 第六日神奈川縣 第七條 舊徵兵令第六十條第六十一條及舊徵

兵事務條例第一百八十條ノ届出ヲ怠リタルモノ處分ノ儀ハ新徵
兵事務條例第一百五十九條ニ揭示有之就テハ該輩ニシテ本年九

月十五日迄ニ届出ヲナスモノハ其届出ヲナスヘキ當時ノ資格

即舊令第二十八條二十九條三十條三十二條三十三條等ニ當ル

者ハ無論其條項ニ照シ取調可然歟

但本文解釋ノ如クンハ徵集ノ條項ニ當リシ者ハ是亦無論先

入兵ニ處分可然哉

〔指令〕九月十日 第七條 但書共伺之通

第四十四條 兵役ヲ免レンカ爲メ逃亡シ又ハ潜匿シ若クハ身體ヲ毀

傷シ疾病ヲ作爲シ其他詐僞ノ所爲アルモノハ一月以上一年以下ノ

重禁錮ニ處シ三圓以上三十圓以下ノ罰金ヲ附加ス

〔註〕本條ハ兵役ヲ忌嫌シ逃亡潜匿及ヒ身體ヲ毀傷シ疾病ヲ作爲シ

其他詐僞ノ所爲ヲ以テ徵集ヲ免レントスル者ハ一月以上一年以

下ノ重禁錮ニ處シ仍ホ三圓以上三十圓以下ノ罰金ヲ附加セラ

ルナリ○本令第四十三條ニ當ル者ハ單ニ届出ヲ怠リ又ハ検査所

ニ參會セサルノ所爲ナレハ罰金ニ處セラルニ止ルモ本條ノ如キ

ハ其情狀重ヲ以テ判官ノ裁定ニヨリ重禁錮ニ處シ罰金ヲ附加セ

ラル、ナリ本令第四十一條第四十三條ノ註ヲ見合スヘシ

〔同〕十七年四月廿四日長野縣 第一條 徵兵令ニ據リ徵集ニ應スヘキモノニ

シテ逃亡スル者アリ其逃亡者ニ適齡ト適齡以前ノ者アリ而シ

テ其逃亡ハ果シテ兵役ヲ免レンカ爲メカ將他ニ事故アリテ逃

亡セシヤ之レヲ詳ニスル能ハスト雖モ適齡ニ至リ検査期日迄

ニ復歸セサルモノハ總テ兵役ヲ免レン爲メ逃亡セシ者ト見做
シ徵兵令第四十四條ノ違反者ト心得可然哉

〔指令〕五月十日 第一條 違反者ト見做ト否トハ當該官吏ノ意見ニ委
スル者トス

〔同日電報〕富山縣 現役輜重輸卒失踪届出ル者アリ右ハ徵兵規

避ノ嫌疑有ニ依リ復歸ヲ待タス直ニ檢事ヨリ告發スヘキ儀歟

〔指令〕六月廿八日(電報) 現役輜重輸卒ハ召集ノ期ニ後レ十日ヲ過クルニ非

ラサレハ告發スルノ限リニアラス

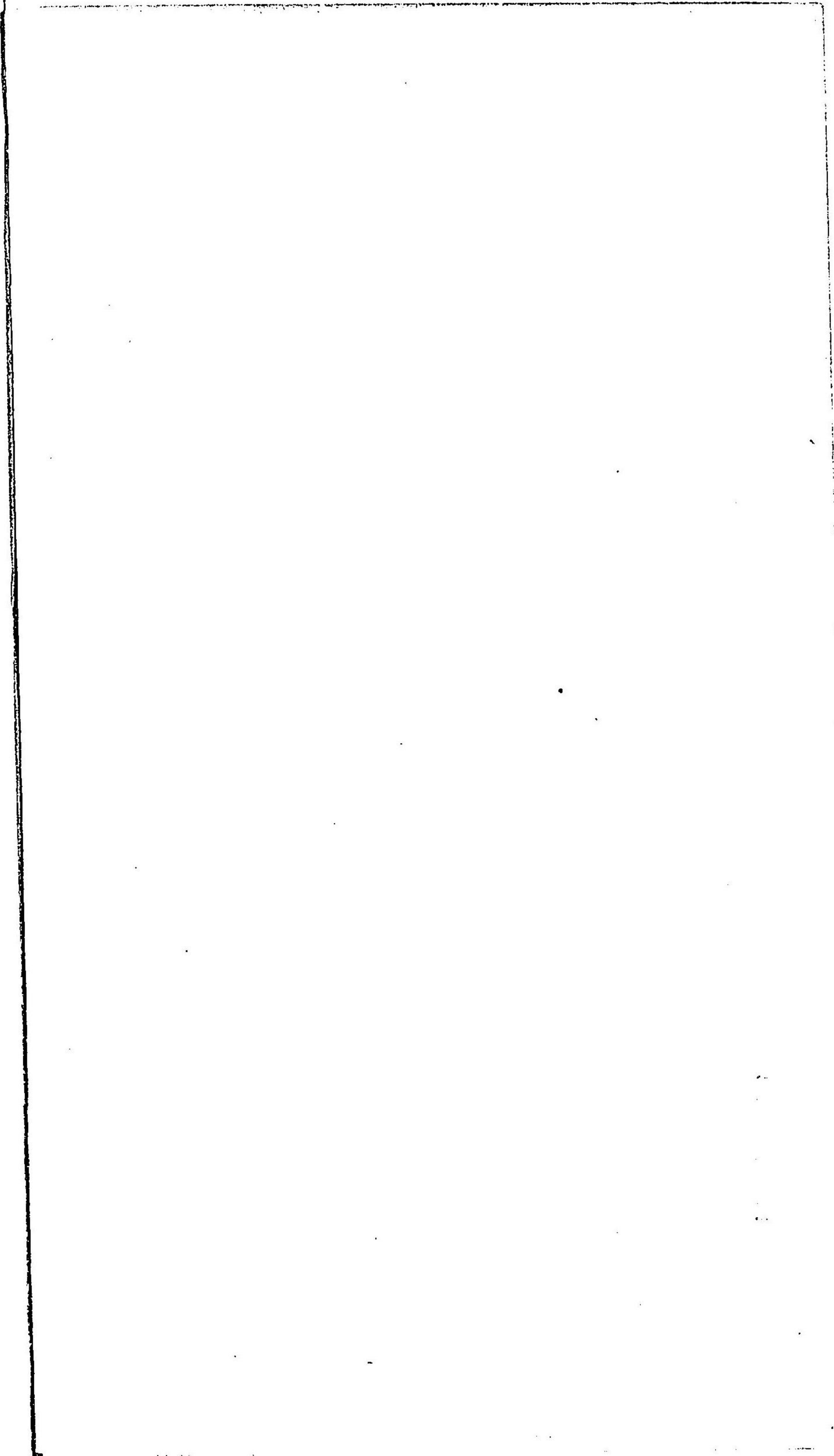
第四十五條 本令施行ノ爲メニ要スル規則ハ別ニ布達ヲ以テ之ヲ定

ム

〔註〕本條ハ本令施行ニ要スル規則ヲ示サレタルモノナリ規則トハ

本年七月十九日太政官布達第十八號ノ徵兵事務條例ヲイフト雖

モ仍ホ後日本令ニ必要ナル諸規則ヲ布達セラレタルモハ總テ本
條ニ當ル規則ト知ルヘシ

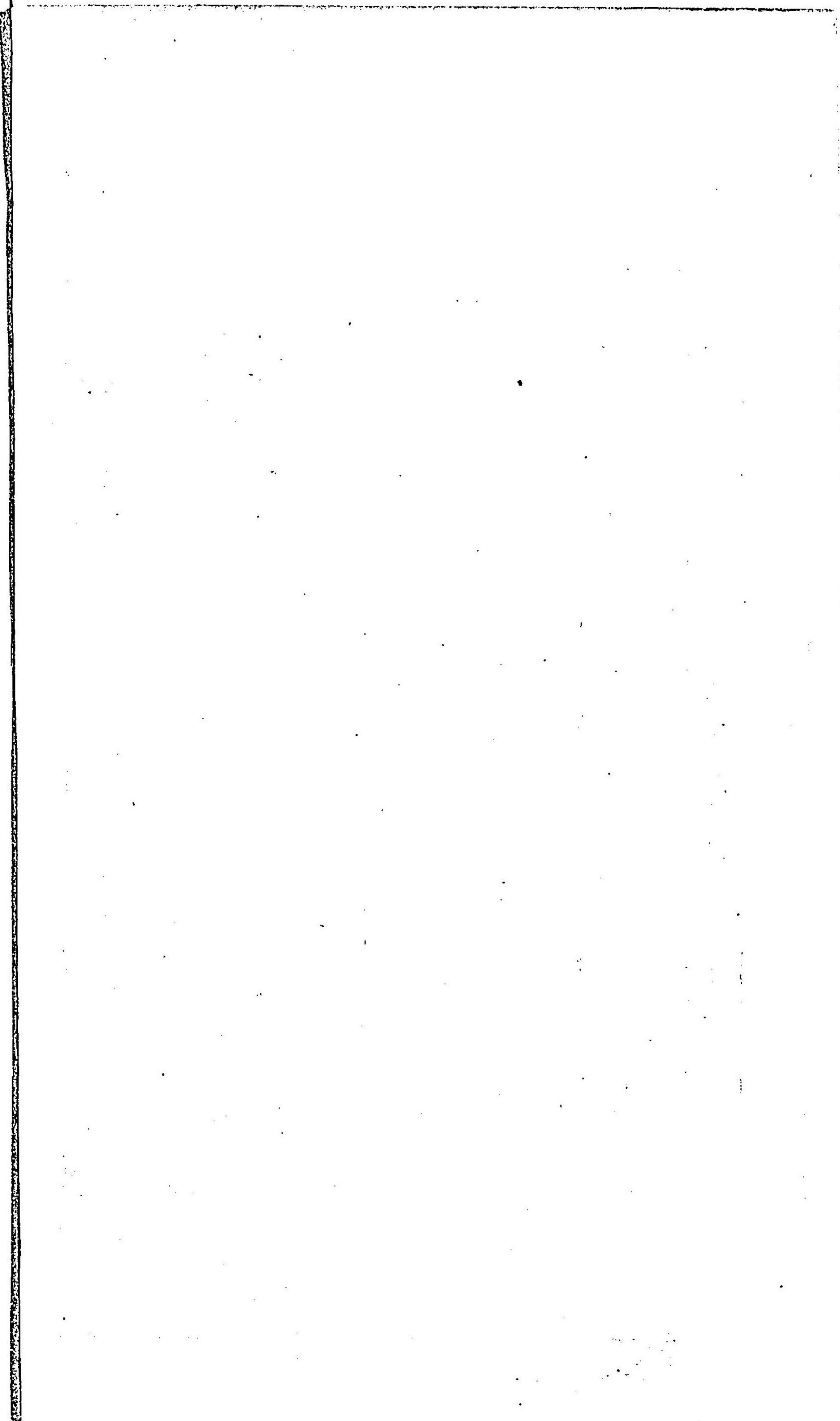


各兵役年期一覽表

十七歳	十八歳	十九歳	二十歳	廿一歳	廿二歳	廿三歳	廿四歳	廿五歳	廿六歳	廿七歳	廿八歳	廿九歳	三十歳	卅一歳	卅二歳	卅三歳	卅四歳	卅五歳	卅六歳	卅七歳	卅八歳	卅九歳	四十歳																					
國民兵役			常備兵			後備兵			國民兵役			國民兵役			國民兵役			國民兵役			國民兵役			國民兵役																				
一月ヨリ十二月迄 ニ年齢満十七歳ト 爲ル者二十一歳ト ナル年ノ現役ニ徴 集セラル、迄			廿一歳トナル 年ノ四月廿日 ヨリ廿四歳ト ナル年ノ四月 十九日迄			廿四歳トナル 年ノ四月廿日 ヨリ廿八歳ト ナル年ノ四月 十九日迄			廿八歳トナル年ノ 四月廿日ヨリ三十 三歳トナル年ノ四 月十九日迄			三十三歳トナル年 ノ四月廿日ヨリ満 四十歳迄																																
要			摘			第一			第二			第三			第四			第五			第六			第七																				
本令第十九條ニ當ル者年期ハ本人年齢二十一歳トナル年 ノ四月二十日ヨリ起算スルモノトス			本令第三十二條但書中六ヶ年間ニ云々トアルハ第十七條 ニ當ル者第二豫備徵員ニ編入ノ時即チ年齢廿二歳トナル 年ノ四月二十日ヨリ起算スル者トス			本令第十八條第廿 一條ニ當ル者ニシ テ七ヶ年間其事故 ノ存スル者			本令第十九條第廿 一條ニ當ル者其 年即チ廿一歳ト ナル年ノ四月廿 日ヨリ廿二歳ト ナル年ノ四月十 九日迄ニ徴集ノ 命ナキハ三十 三歳トナル年ノ 四月十九日迄第 二豫備徵員トス			前條ノ七ヶ年間 ヲ經過シタル者 廿八歳トナル年 ノ四月廿日ヨリ 三十三歳トナル 年ノ四月十九日 迄			本令第十九條第廿 一條ニ當ル者其 年即チ廿一歳ト ナル年ノ四月廿 日ヨリ廿二歳ト ナル年ノ四月十 九日迄ニ徴集ノ 命ナキハ三十 三歳トナル年ノ 四月十九日迄第 二豫備徵員トス			本令第十九條第廿 一條ニ當ル者其 年即チ廿一歳ト ナル年ノ四月廿 日ヨリ廿二歳ト ナル年ノ四月十 九日迄ニ徴集ノ 命ナキハ三十 三歳トナル年ノ 四月十九日迄第 二豫備徵員トス			本令第十九條第廿 一條ニ當ル者其 年即チ廿一歳ト ナル年ノ四月廿 日ヨリ廿二歳ト ナル年ノ四月十 九日迄ニ徴集ノ 命ナキハ三十 三歳トナル年ノ 四月十九日迄第 二豫備徵員トス			本令第十九條第廿 一條ニ當ル者其 年即チ廿一歳ト ナル年ノ四月廿 日ヨリ廿二歳ト ナル年ノ四月十 九日迄ニ徴集ノ 命ナキハ三十 三歳トナル年ノ 四月十九日迄第 二豫備徵員トス			本令第十九條第廿 一條ニ當ル者其 年即チ廿一歳ト ナル年ノ四月廿 日ヨリ廿二歳ト ナル年ノ四月十 九日迄ニ徴集ノ 命ナキハ三十 三歳トナル年ノ 四月十九日迄第 二豫備徵員トス			本令第十九條第廿 一條ニ當ル者其 年即チ廿一歳ト ナル年ノ四月廿 日ヨリ廿二歳ト ナル年ノ四月十 九日迄ニ徴集ノ 命ナキハ三十 三歳トナル年ノ 四月十九日迄第 二豫備徵員トス			本令第十九條第廿 一條ニ當ル者其 年即チ廿一歳ト ナル年ノ四月廿 日ヨリ廿二歳ト ナル年ノ四月十 九日迄ニ徴集ノ 命ナキハ三十 三歳トナル年ノ 四月十九日迄第 二豫備徵員トス			本令第十九條第廿 一條ニ當ル者其 年即チ廿一歳ト ナル年ノ四月廿 日ヨリ廿二歳ト ナル年ノ四月十 九日迄ニ徴集ノ 命ナキハ三十 三歳トナル年ノ 四月十九日迄第 二豫備徵員トス			本令第十九條第廿 一條ニ當ル者其 年即チ廿一歳ト ナル年ノ四月廿 日ヨリ廿二歳ト ナル年ノ四月十 九日迄ニ徴集ノ 命ナキハ三十 三歳トナル年ノ 四月十九日迄第 二豫備徵員トス			本令第十九條第廿 一條ニ當ル者其 年即チ廿一歳ト ナル年ノ四月廿 日ヨリ廿二歳ト ナル年ノ四月十 九日迄ニ徴集ノ 命ナキハ三十 三歳トナル年ノ 四月十九日迄第 二豫備徵員トス		
覽一方線齡年兵徵																																												
卅七	卅八	卅九	四十	卅七	卅八	卅九	四十	卅七	卅八	卅九	四十	卅七	卅八	卅九	四十	卅七	卅八	卅九	四十	卅七	卅八	卅九	四十																					
丑	寅	卯	辰	巳	午	未	申	酉	戌	亥	子	丑	寅	卯	辰	巳	午	未	申	酉	戌	亥	子																					
一	二	三	四	五	六	七	八	九	十	十一	十二	十三	十四	十五	十六	十七	十八	十九	二十	二十一	二十二	二十三	二十四																					
卅七	卅八	卅九	四十	卅七	卅八	卅九	四十	卅七	卅八	卅九	四十	卅七	卅八	卅九	四十	卅七	卅八	卅九	四十	卅七	卅八	卅九	四十																					
但朱書ハ年齢ト知ルヘシ																																												

年 齡 計 算 表

生 月 算 月											
十二月	十一月	十月	九月	八月	七月	六月	五月	四月	三月	二月	一月
二月	三月	四月	五月	六月	七月	八月	九月	十月	十一月	満年	一月
三月	四月	五月	六月	七月	八月	九月	十月	十一月	満年	一月	二月
四月	五月	六月	七月	八月	九月	十月	十一月	満年	一月	二月	三月
五月	六月	七月	八月	九月	十月	十一月	満年	一月	二月	三月	四月
六月	七月	八月	九月	十月	十一月	満年	一月	二月	三月	四月	五月
七月	八月	九月	十月	十一月	満年	一月	二月	三月	四月	五月	六月
八月	九月	十月	十一月	満年	一月	二月	三月	四月	五月	六月	七月
九月	十月	十一月	満年	一月	二月	三月	四月	五月	六月	七月	八月
十月	十一月	満年	一月	二月	三月	四月	五月	六月	七月	八月	九月
十一月	満年	一月	二月	三月	四月	五月	六月	七月	八月	九月	十月
満年	一月	二月	三月	四月	五月	六月	七月	八月	九月	十月	十一月
一月	二月	三月	四月	五月	六月	七月	八月	九月	十月	十一月	満年



明治十七年一月十六日版權免許

同 年七月廿五日改題御屆

同 年十月廿四日刻成出版

定價壹圓二十五錢

神奈川縣士族

岡本隆興

註釋並出版

芝區琴平町二番地

東京府平民

印行發兌元 文海堂 石塚德次郎



麴町區麴町三丁目
十九番地

漢譯
插入

陸海軍敕諭文註釋

小本
全一冊

陸軍讀法註釋

小本
全一冊

發賣所
麴町三丁目

文海堂