

14
37

大正五年三月

事
績
報
告

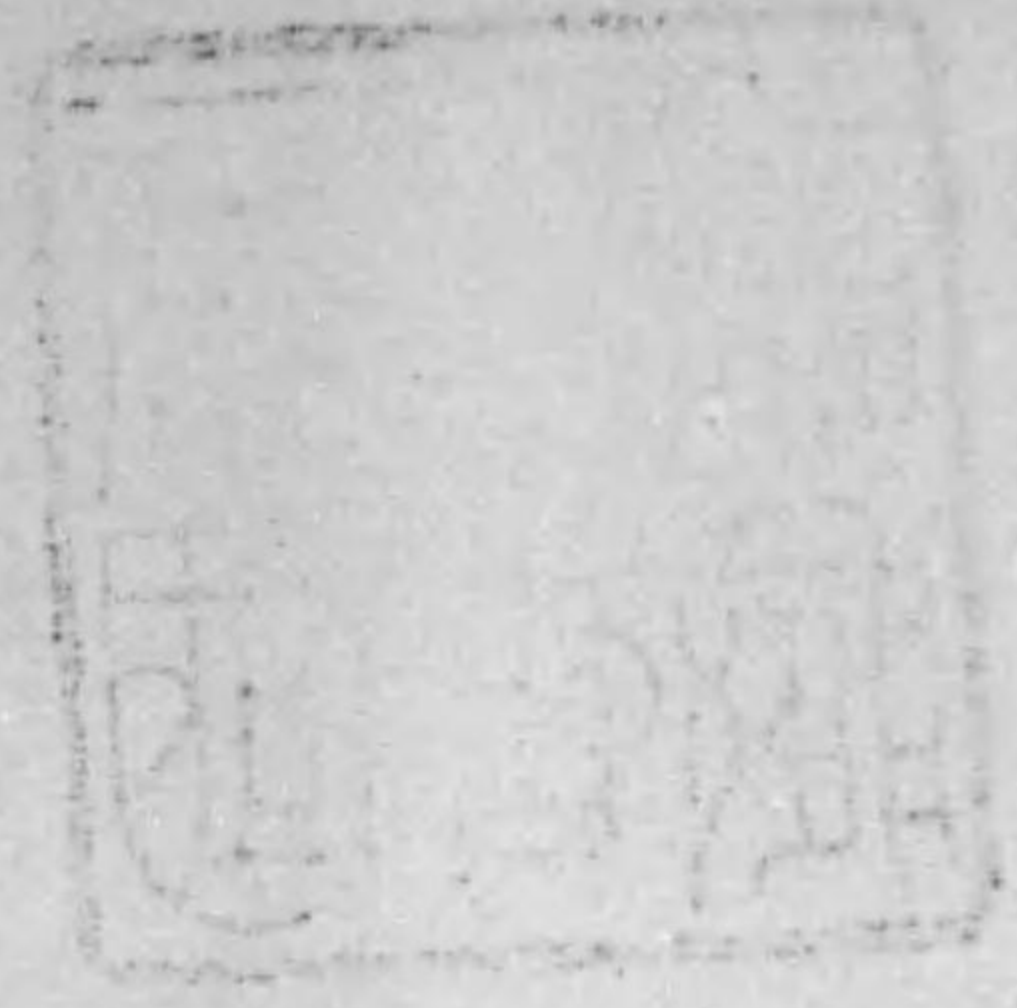
第
二
號

山形縣原蠶種製造所



始





緒言

本編ハ大正四年度ニ於ケル蠶種ニ關スル事業
成績ノ要領ヲ收録シ以テ當業者ノ參考ニ資

ムトス



大正五年三月

山形縣原蠶種製造所



山形縣原蠶種製造所事績報告

第二號目次

第一、設備	一頁
一、土地	一
二、建物	一
三、桑園	二
第二、經費	四
第三、職員	四
第四、事業	五
第五、大正四年度事績	五
一、春蠶	五
二、秋蠶	三
三、蠶種製造并檢查成績	三〇
四、蠶種ノ配付	二三
第六、試驗及調査	二五

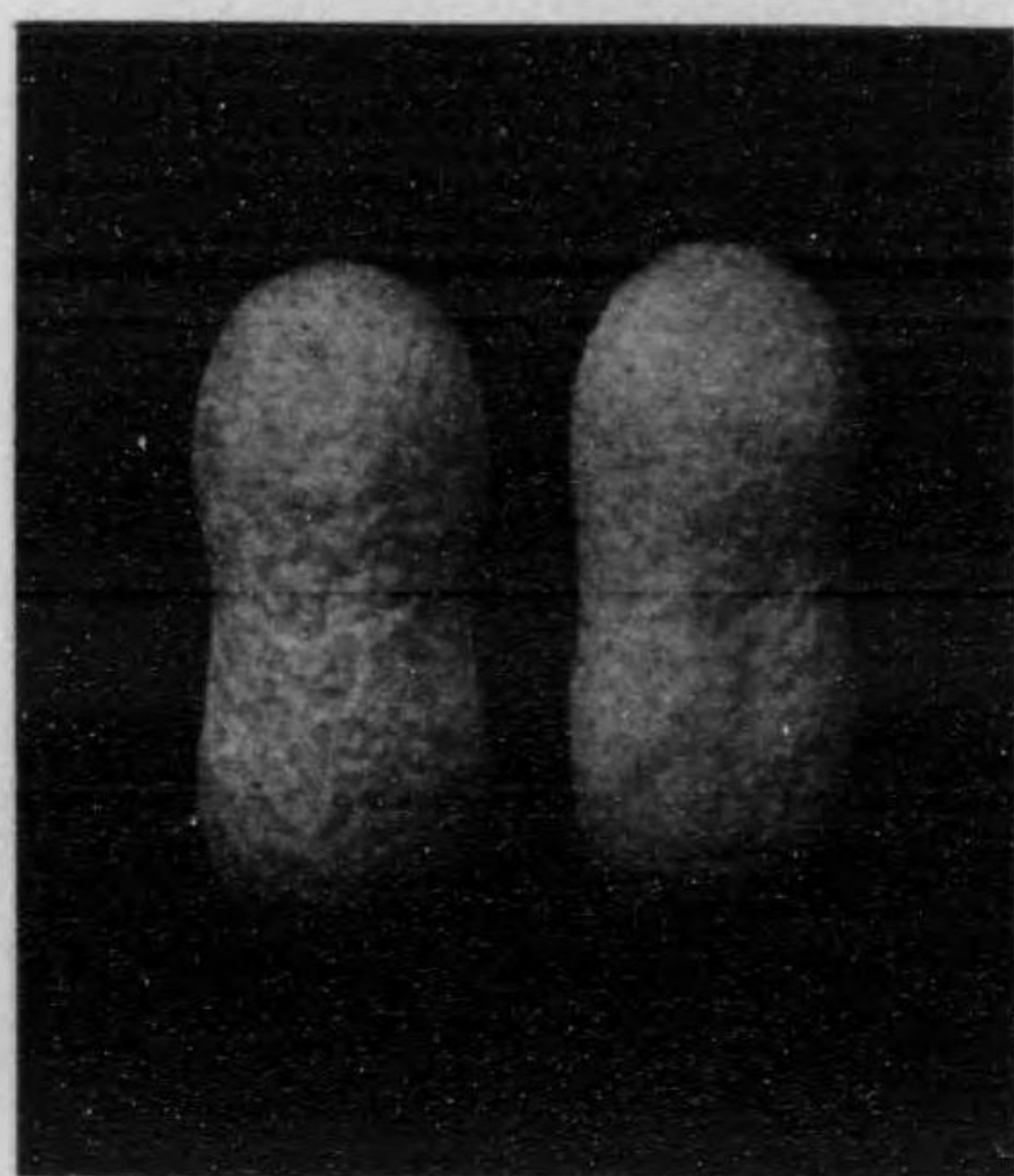
(大物實) 繭種蠶春年四正大



繭種蠶原用種雜代一
號一支蠶國



繭種蠶原用種雜代一
號一日蠶國



繭種昔又號一第

附錄

一、稚蠶用桑園面積調查.....	二五
二、葉摘ト芽摘トノ比較調査.....	三八
三、桑樹施肥量ノ多少ト蠶兒及繭トノ關係試驗.....	三九
四、綠肥用大豆栽培ニ關スル試驗.....	四八
第七、雜件.....	五一
一、文書ノ收受及發送.....	五一
二、職員ノ出張.....	五一
三、參觀人.....	五一
一、山形縣原蠶種製造所職制.....	五三
二、山形縣原蠶種製造所處務規程.....	五四
三、山形縣原蠶種製造所原蠶種配付規程.....	五五
四、道府縣原蠶種製造所規程.....	五七
五、種繭審查會規則.....	五九
六、山形縣種繭審查規則.....	六二

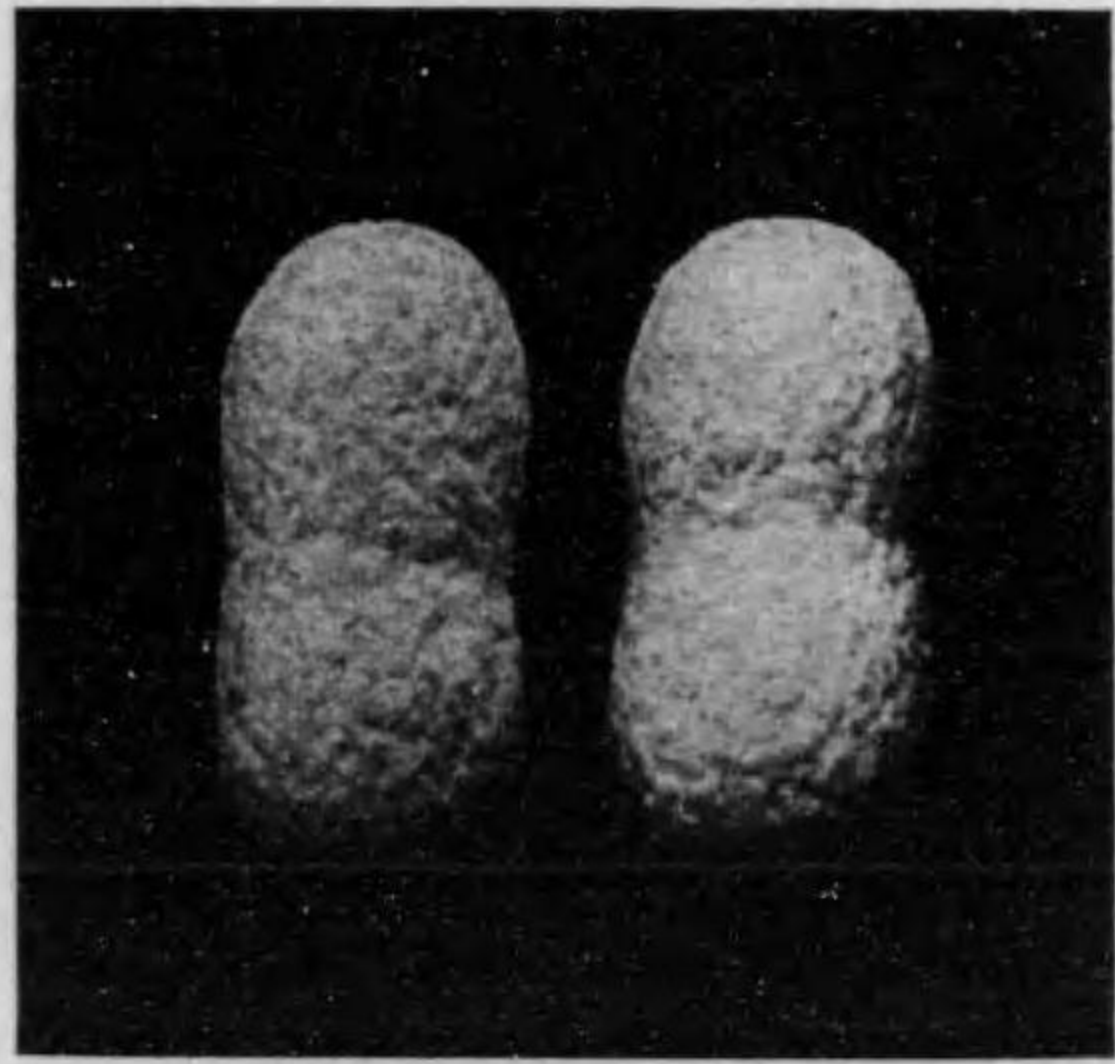
(大物實) 繭種蠶秋年四正大



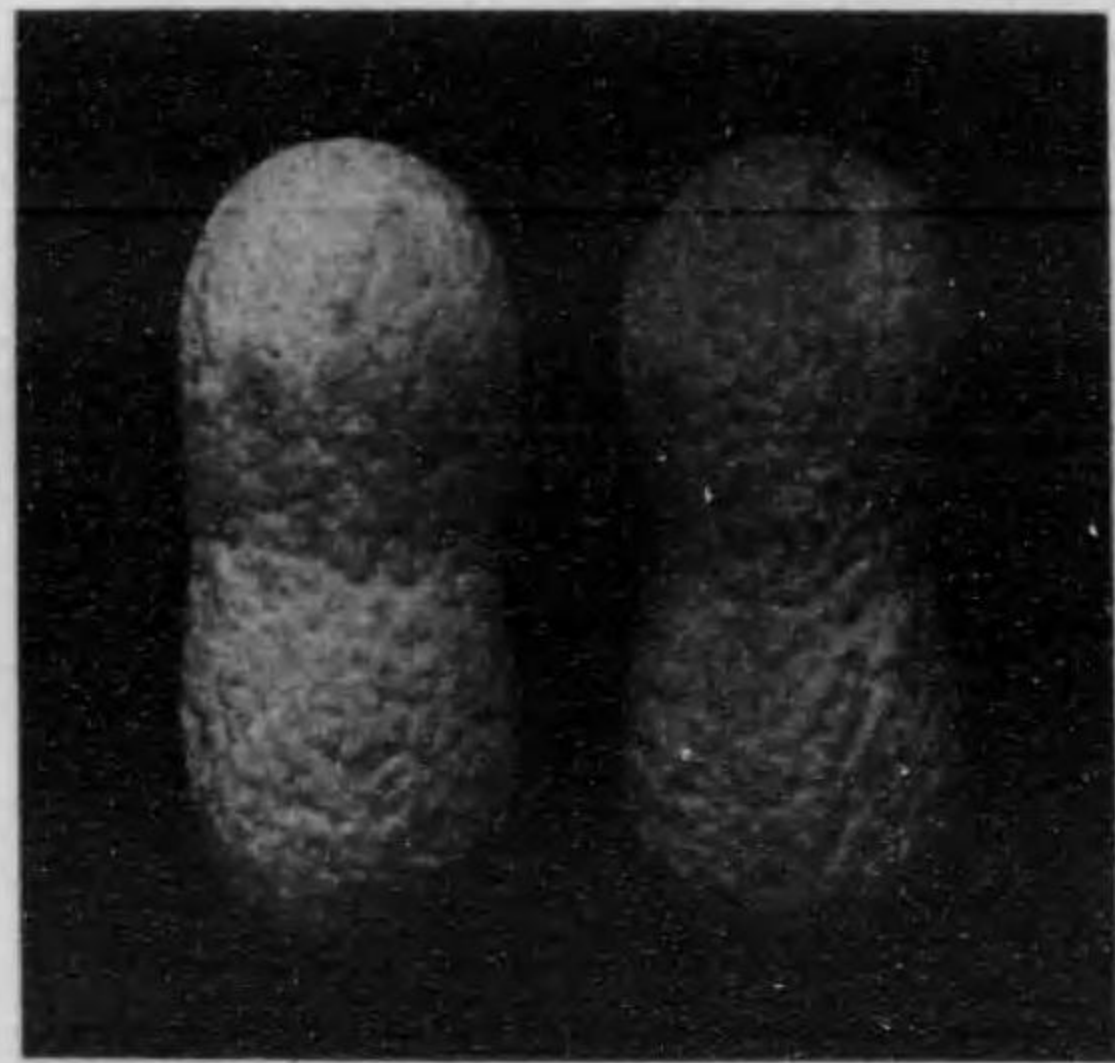
(種生) 繭種雜代一號は



(號一優) 繭種原號は



(熟青性化二) 繭種原號は



繭種熟青號二第



山形縣原蠶種製造所大正四年度事績報告

第一 設備

一、土地

土地總反別

貳町貳反九畝六步

內譯

建物敷地其他

五反參畝貳拾七步

桑園

壹町七反五畝九步



種	類	坪
木蠶製機乾	建	五三、五〇
絲關繭		九九、九七
室室場室館		八一、八四
		九、〇〇
		二〇、五〇

坪

種	德助	魯桑	赤木	鷓田	露桑	嶋野	カ多ノ外一七種
類	助	桑	木	田	桑	野	計
栽種年月	大正二年四月	全	大正三年四月	全	全	全	全
仕立	根	中	根	全	全	全	全
反							
別	〇九・〇〇	〇四・〇〇	〇一・〇〇	〇二・〇〇	〇一・〇〇	〇一・〇〇	一九・〇〇
位	山形市横町字東原	全	全	全	全	全	全
置							

試験桑園

種	魯桑	五治	嶋内	竹川	甘桑	赤木	大葉	清水
類	桑	治	内	川	桑	木	葉	水
栽種年月	明治四十三年四月	大正五年四月	全	全	全	全	全	全
仕立	中	根	全	全	全	全	全	全
反								
別	〇七・二〇	一〇・〇三	二九・〇三	〇二・一八	〇二・一八	〇一・〇〇	〇一・〇〇	七五・〇三
位	全	全	全	全	全	全	全	全
置								

三、桑園

春蠶用

種	五治	赤市	全
類	治	平	計
栽種年月	大正二年四月	全	全
仕立	根	中	全
反			
別	一〇・二九 ^北	二二・二九	四七・〇八
位	南村山郡東澤村大字小白川字原田	全	全
置			

秋蠶用

種	魯桑	早生	實生
類	文字	十	生
栽種年月	大正四年四月	大正五年四月	全
仕立	根	立	方
反			
別	〇三・〇三 ^北	一五・一〇	全
位	山形市横町字東原		
置			

倉庫	炊事	兩便	渡廊	堆肥
庫	場	所	下	舍
一、二、〇〇	四、〇〇	五、〇〇	一〇、〇〇	一、二、〇〇
			二ヶ所	

平	四	三	二
均	月	月	月
六 七	五 二	四 二	二 〇
三 六 九	四 八 三	三 六 八	三 二 七
八 二	一 〇 〇	一 〇 〇	一 〇 〇
七 四	七 一	七 五	七 五
七 九 四	七 七 四	八 〇 五	八 〇 〇
四 八	四 一	三 九	三 九
三 八	三 四	三 三	三 三
三 八 八	四 三 九	三 七 七	三 六 六

種 別	催 青	催 青	催 青
日 一 號 種	日 二 號 種	日 三 號 種	日 四 號 種
四月廿八日午前八時	五月二日午後六時	五月十四日午後二時	五月十七日午後二時
五月一日午前九時	五月十五日午前七時		
種 別 目 標	催 青 着 手 時	收 穫 月 日 時	催 青 平 均 度
又 全 支 一 號 種	種 別 目 標	種 別 目 標	種 別 目 標
五月一日午前九時	五月二日午後六時	五月十四日午後二時	五月十七日午後二時
五月十五日午前七時	五月十五日午前七時		
七 〇 七	七 一 六	七 〇 八	六 二 三
六 二 四	六 二 二	六 二 三	六 二 三

詳細ハ左ノ如シ
催青温湿度表

月	日	目	標	天	氣	最 高 温	最 低 温	平 均 度	最 高 濕	最 低 濕	平 均 度	最 高 温	最 低 温	平 均 度	最 高 濕	最 低 濕	平 均 度
四	月	二	八	日	雨	六 〇	五 〇	五 五 ・ 九	九 二	八 五	八 八 ・ 〇	六 八	六 五	六 六 ・ 〇	八 五	六 六	七 二 ・ 〇
四	月	二	九	日	晴	六 〇	四 二	五 二 ・ 二	〇 〇	五 〇	七 二 ・ 三	七 一	六 五	六 八 ・ 五	六 六	六 八	六 八 ・ 五
五	月	一	日	雨	晴	六 一	四 二	四 九 ・ 三	〇 〇	三 七	五 四 ・ 一	七 二	六 六	六 八 ・ 七	六 七	五 三	五 九 ・ 三
五	月	一	日	雨	晴	六 一	四 二	四 九 ・ 三	〇 〇	三 二	五 九 ・ 五	七 二	六 八	六 九 ・ 九	六 八	五 三	六 一 ・ 六

全	全	全	全	全	全	全	全	全	全	全	全	全	全	全	全	全	全	全	全	
二	三	四	五	六	七	八	九	十	十一	十二	十三	十四	十五	十六	十七	十八	十九	二十	二十一	二十二
日	日	日	日	日	日	日	日	日	日	日	日	日	日	日	日	日	日	日	日	日
曇	曇	晴	晴	晴	晴	晴	晴	晴	晴	晴	晴	晴	晴	晴	晴	晴	晴	晴	晴	晴
五 七	七 一	七 二	六 七	六 七	七 五	八 二	七 二	七 二	七 五	七 五	八 二	七 二	七 二	七 二	七 二	七 二	七 二	七 二	七 二	七 二
四 二	四 五	四 八	四 八	四 八	四 二	四 四	四 二	四 二	四 二	四 四	四 四	四 四	四 四	四 四	四 四	四 四	四 四	四 四	四 四	四 四
四 九 ・ 三	五 六 ・ 三	五 六 ・ 三	五 四 ・ 六	五 四 ・ 六	五 八 ・ 三	五 九 ・ 二	五 六 ・ 一	五 五 ・ 六	五 五 ・ 六	五 八 ・ 三	五 九 ・ 二	五 八 ・ 三	五 八 ・ 三	五 八 ・ 三	五 八 ・ 三	五 八 ・ 三	五 八 ・ 三	五 八 ・ 三	五 八 ・ 三	五 八 ・ 三
八 五	八 三	八 三	七 〇	七 〇	七 七	七 八	七 四	七 八	七 八	七 八	七 八	七 八	七 八	七 八	七 八	七 八	七 八	七 八	七 八	七 八
六 二	五 〇	五 〇	四 一	四 一	三 六	二 八	三 六	二 八	三 六	二 八	三 六	二 八	三 六	二 八	三 六	二 八	三 六	二 八	三 六	二 八
七 一 ・ 四	六 四 ・ 四	六 四 ・ 四	六 一 ・ 一	六 一 ・ 一	五 九 ・ 七	五 九 ・ 七	五 九 ・ 七	五 九 ・ 七	五 九 ・ 七	五 九 ・ 七	五 九 ・ 七	五 九 ・ 七	五 九 ・ 七	五 九 ・ 七	五 九 ・ 七	五 九 ・ 七	五 九 ・ 七	五 九 ・ 七	五 九 ・ 七	五 九 ・ 七
七 三	七 三	七 三	七 三	七 三	七 三	七 三	七 三	七 三	七 三	七 三	七 三	七 三	七 三	七 三	七 三	七 三	七 三	七 三	七 三	七 三
六 八	七 〇	七 〇	七 一	七 一	七 一	七 一	七 一	七 一	七 一	七 一	七 一	七 一	七 一	七 一	七 一	七 一	七 一	七 一	七 一	七 一
七 〇 ・ 七	七 一 ・ 六	七 一 ・ 六	七 一 ・ 六	七 一 ・ 六	七 一 ・ 六	七 一 ・ 六	七 一 ・ 六	七 一 ・ 六	七 一 ・ 六	七 一 ・ 六	七 一 ・ 六	七 一 ・ 六	七 一 ・ 六	七 一 ・ 六	七 一 ・ 六	七 一 ・ 六	七 一 ・ 六	七 一 ・ 六	七 一 ・ 六	七 一 ・ 六
七 三	六 四	六 四	七 二	七 二	六 九	六 九	六 九	六 九	六 九	六 九	六 九	六 九	六 九	六 九	六 九	六 九	六 九	六 九	六 九	六 九
五 八	五 九	五 九	六 二	六 二	六 二	六 二	六 二	六 二	六 二	六 二	六 二	六 二	六 二	六 二	六 二	六 二	六 二	六 二	六 二	六 二
六 四 ・ 七	六 二 ・ 三	六 二 ・ 三	六 二 ・ 三	六 二 ・ 三	六 二 ・ 三	六 二 ・ 三	六 二 ・ 三	六 二 ・ 三	六 二 ・ 三	六 二 ・ 三	六 二 ・ 三	六 二 ・ 三	六 二 ・ 三	六 二 ・ 三	六 二 ・ 三	六 二 ・ 三	六 二 ・ 三	六 二 ・ 三	六 二 ・ 三	六 二 ・ 三

飼育

飼育中ノ氣候ハ稚蠶期中概シテ低温ニシテ育蠶上注意ヲ要スヘキ點多ク齡中日數モ亦比較的長時日ヲ要セリ然レトモ三齡期頃ヨリ氣候稍々順調ニ復シ飼育亦容易トナリシモ壯蠶期ニ至リ俄ニ高温多濕トナリ

育蠶上多クノ困難ヲ感シタリ然レトモ蠶兒ノ發育ハ何レモ良好ニシテ三種共六月十七日上簇結了セリ
 桑葉ハ各種共第一齡ヨリ第三齡迄ハ五郎治種第四齡ハ赤市平種第五齡ハ赤木種ヲ供用セリ
 經過ヲ表示スレハ左ノ如シ

第一號又昔種經過表

齡別	收蠶餉食 月日時	催眠催熟 月日時	停食終熟 月日時	竣 月日時	齡 食桑中 日	中 日	日 計數	室內 溫度 平均	給桑 回数	對蠶量 給桑量
第一齡	前五月十五日 后五月十一日	前五月十九日 后五月十五日	前五月二十日 后五月十六日	前五月廿二日 后五月十八日	五時半 四時半	一一 一二	六時半 六時半	七一、六 六二、〇	三六 三六	三、二七 九二、一
第二齡	前五月廿二日 后五月十八日	前五月廿五日 后五月廿一日	前五月廿六日 后五月廿二日	前五月廿七日 后五月廿三日	四時半 四時半	八一 八一	三時半 三時半	七一、九 六五、二	二七 二七	三、二七 九二、一
第三齡	前五月廿七日 后五月廿三日	前五月卅一日 后五月廿七日	前六月一日 后五月廿七日	前六月三日 后五月廿九日	四時 四時	一六 一六	六時半 六時半	七二、四 六八、四	三〇 三〇	三、二七 九二、一
第四齡	前六月三日 后五月廿九日	前六月六日 后五月卅一日	前六月七日 后五月卅一日	前六月九日 后五月卅三日	四時 四時	一八 一八	六時半 六時半	七三、四 七四、七	二八 二八	九、六五 九、六五
第五齡	前六月九日 后五月卅五日	前六月十六日 后六月十二日	前六月十七日 后六月十三日	前六月十七日 后六月十三日	一五時 一五時	九六 九六	六時半 六時半	七二、五 六九、八	一五六 一五六	五七、二七 五七、二七
全齡	前五月十五日 后五月十一日	前五月十九日 后五月十五日	前五月二十日 后五月十六日	前五月廿二日 后五月十八日	一六時 一六時	九六 九六	六時半 六時半	七二、五 六九、八	一五六 一五六	五七、二七 五七、二七

國蠶日一號種經過表

齡別	收蠶餉食 月日時	催眠催熟 月日時	停食終熟 月日時	竣 月日時	齡 食桑中 日	中 日	日 計數	室內 溫度 平均	給桑 回数	對蠶量 給桑量
第一齡	前五月十四日 后五月十日	前五月十八日 后五月十四日	前五月十九日 后五月十五日	前五月廿一日 后五月十七日	五時 四時半	一一 一一	六時半 六時半	七一、四 六二、五	三八 三八	一、〇一 一、〇一
第二齡	前五月廿一日 后五月十七日	前五月廿四日 后五月二十日	前五月廿五日 后五月廿一日	前五月廿六日 后五月廿二日	四時 四時	八一 八一	六時半 六時半	七三、七 六五、一	二八 二八	一、〇一 一、〇一
第三齡	前五月廿六日 后五月廿二日	前五月卅一日 后五月廿七日	前六月一日 后五月廿七日	前六月三日 后五月廿九日	四時 四時	一七 一七	六時半 六時半	七一、八 六五、六	三二 三二	三、四〇 三、四〇
第四齡	前六月二日 后五月廿八日	前六月五日 后五月卅一日	前六月六日 后五月卅一日	前六月八日 后五月卅三日	三時 三時	一七 一七	六時半 六時半	七三、〇 七三、八	三〇 三〇	一、二二 一、二二
第五齡	前六月九日 后五月卅五日	前六月十六日 后六月十二日	前六月十七日 后六月十三日	前六月十七日 后六月十三日	一七時 一七時	九六 九六	六時半 六時半	七三、一 七七、七	三五 三五	四四、一六 四四、一六
全齡	前五月十四日 后五月十日	前五月十八日 后五月十四日	前五月十九日 后五月十五日	前五月廿一日 后五月十七日	一六時 一六時	九六 九六	六時半 六時半	七二、五 六八、六	一六三 一六三	六一、二五 六一、二五

國蠶支一號種經過表

齡別	收蠶餉食 月日時	催眠催熟 月日時	停食終熟 月日時	竣 月日時	齡 食桑中 日	中 日	日 計數	室內 溫度 平均	給桑 回数	對蠶量 給桑量
第一齡	前五月十七日 后五月十三日	前五月廿二日 后五月十八日	前五月廿三日 后五月十九日	前五月廿四日 后五月二十日	五時 四時半	一一 一一	六時半 六時半	七一、〇 六三、九	三五 三五	一、〇七 一、〇七
第二齡	前五月廿四日 后五月二十日	前五月廿七日 后五月廿三日	前五月廿八日 后五月廿四日	前五月廿九日 后五月廿五日	三時半 三時半	一一 一一	六時半 六時半	七一、七 六二、六	二六 二六	一、〇七 一、〇七
第三齡	前五月廿九日 后五月廿五日	前六月一日 后五月廿七日	前六月二日 后五月廿八日	前六月四日 后五月卅日	二時 二時	一一 一一	六時半 六時半	七二、一 六七、六	二八 二八	三、三九 三、三九
第四齡	前六月三日 后五月廿九日	前六月六日 后五月卅一日	前六月七日 后五月卅一日	前六月九日 后五月卅三日	四時半 四時半	一一 一一	六時半 六時半	七三、一 六八、六	二五 二五	七、七二 七、七二

全齡	第五齡	六月十九日 后十一月十一時	六月十六日 前十一月十一時	六月十七日 前四月十七時	五月十七日 后二月十七時	五七時日	五七時日	七三、一 七七、七	七三、一 七七、七	三四四〇、一〇〇
						一五三時日	九三〇時日	七、一、八	六九、一	一四八
										五二、六七七

蠶兒體量調查表 (對百頭)

種別	第一齡		第二齡		第三齡		第四齡		第五齡		熟蠶
	成長極度	容重	成長極度	容重	成長極度	容重	成長極度	容重	成長極度	容重	
一號又昔	〇、一五三	一五〇	〇、九六七	一五四	五、一八七	二五、八〇〇	二五、八〇〇	一〇六、〇〇〇	九二、〇〇〇	九二、〇〇〇	
國蠶日一號	〇、一四七	一四九	〇、九七三	一四九	六、七三三	三四、〇〇〇	三四、〇〇〇	一二五、〇〇〇	一一六、〇〇〇	一一六、〇〇〇	
國蠶支一號	〇、一六九	一七〇	〇、九八七	一七〇	五、〇六七	二一、〇〇〇	二一、〇〇〇	九四、五〇〇	八三、〇〇〇	八三、〇〇〇	

蟻量一匆收購量

種別	上繭		中繭		下繭		同巧		合繭		計
	容量	重量	容量	重量	容量	重量	容量	重量	容量	重量	
一號又昔	三四五七	三七八〇	一五〇	一五四	二一	一三	五七四	六七六	四一九三	四六二三	
國蠶日一號	四四〇八	四九三六	八九	九四	一七	一三	三一九	三八三	四八三三	五四三〇	
國蠶支一號	三四二七	三一二〇	一七	一三	二〇	一七	二九三	三〇三	三七五七	三四五六	

給桑百貫對收購量

種別	上繭		中繭		下繭		同巧		合繭		計
	容量	重量	容量	重量	容量	重量	容量	重量	容量	重量	
一號又昔	六〇三五	六五九九	二六二	二六九	二一	二二	一〇〇二	一一八〇	七三二〇	八〇七一	
國蠶日一號	七一九六	八〇五八	一四五	一五三	二八	二八	五二二	六二五	七八九〇	八八六四	
國蠶支一號	六五〇六	五九二三	三二	二五	三八	二八	五五六	五七五	七一一三	六五六一	

繭調查表

種別	形狀		對繭		繭體		皮類		繭數	重量
	長	中	層	層	體	體	類	類		
一號又昔	一一、七九	五、四〇	一三、三一	八六、三二	〇、三七	二〇六	一一〇	一一〇		
國蠶日一號	一一、五九	五、五六	一四、五三	八五、一四	〇、三四	一九一	一一二	一一二		
國蠶支一號	九、〇八	五、九三	一二、二八	八七、五三	〇、一九	二〇四	九一	九一		

一粒線成績表

種別	最長		最短		平均		最細		平均
	長	短	長	短	長	短	長	短	
一號又昔	八〇〇	五三〇	六六一	三七八	二、四一	二、九六	二、四一	二、九六	
國蠶日一號	八〇〇	五〇〇	六五七	四、一三	二、五三	三、二七	二、五三	三、二七	
國蠶支一號	七六〇	四八〇	五八一	三、二〇	二、一四	二、六六	二、一四	二、六六	

二、秋 蠶

本年度秋蠶ハ原蠶種製造用第二號青熟種ヲ主トシ外本那種五種及當所ノ製造ニ係ル一代交配種(生種)七種全人工孵化種二種計十五種ヲ飼育セリ

飼育種名并蟻量

記	號	名	稱	蟻	量	生	産	地
第一	號	青	熟		〇、二	本	所	所
第二	號	青	熟		四、五	本	所	所
第三	號	青	熟		〇、二	本	所	所
第四	號	は	配		〇、八	本	所	所
第五	號	に	配		〇、八	本	所	所
第六	號	ほ	配		〇、二	本	所	所
第七	號	へ	配		〇、二	本	所	所
第八	號	さ	配		〇、五	本	所	所
第九	號	ち	配		〇、五	本	所	所
第十	號	り	配		〇、五	本	所	所
第十一	號	白	熟		〇、八	本	所	所
第十二	號	青	熟		〇、〇	本	所	所
第十三	號	青	熟		一、〇	本	所	所
第十四	號	青	熟		一、〇	本	所	所
第十五	號	青	熟		〇、六	本	所	所
計					一三、〇			

以上ノ内第二號青熟種及交配種中適良ト認メタルは號ノ經過左ノ如シ

蠶種

第二號青熟種ハ大正四年三月二十日冷蔵庫ニ貯藏シ七月十五日出庫セリ入庫前ノ貯藏温度ハ春蠶種ニ全シク(春蠶種ノ部蠶種貯藏中温湿度表参照)入庫後出庫ニ至ル期間即冷蔵庫内ノ温度ハ左ノ如シ

四月	三二一度
五月	三三二
六月	三三三
七月	三四
平均	三三三

は號交配種ハ七月六日産卵シタルニ化性不越年一代雜種ニシテ産卵四日目七月九日ニ冷蔵シ七月十五日出庫催青シタルモノナリ冷蔵前及冷蔵中ノ平均温度左ノ如シ

は號交配種冷蔵温度表

種	別	産卵月日	入庫月日時	出庫月日時	平均温度	全湿度	平均温度	備考
は	號交配種	七月六日	七月九日五時	七月十五日七時	七一、八	七八、一	三七、七	

催青

種別	催青着手月日時	收蟻月日時	温度	湿度
種別	七月十五日 后六時	七月二十三日 前九時	七九、七	七八、四
は號交配種	七月十五日 前十時	七月二十五日 前九時	七九、八	七七、六
備考	は號交配種ノ催青ハ出庫後ノ分ナリ			

詳細ハ左ノ如シ

催青中温湿度表

月日	天	室外温度		室内温度		湿度	
		最高	最低	最高	最低	最高	最低
七月十五日	曇	九二	六九	八九	五九	八九	六五
七月十六日	晴	八八	六九	八三	五八	八〇	六一
七月十七日	晴	九三	六三	八六	五七	八〇	六一
七月十八日	晴	九一	七二	八三	五八	八〇	六一
七月十九日	晴	九二	七二	八三	五七	八〇	六一
七月二十日	晴	九二	七二	八三	五七	八〇	六一
七月二十一日	晴	九三	六四	八三	五七	八〇	六一
七月二十二日	晴	九二	六四	八三	五七	八〇	六一
七月二十三日	曇	九三	七〇	八三	五七	八〇	六一
七月二十四日	曇	九〇	七五	八三	五七	八〇	六一
七月二十五日	晴	九二	七一	八三	五七	八〇	六一

飼育

飼育中ノ氣候ハ稚蠶中概シテ高温乾燥ニ過キ育蠶上注意ヲ要スヘキ點多カリシモ壯蠶期ニ至リ氣候極メテ適順トナリ蠶兒ノ發育モ亦最モ良好ニシテ青熟種ハ八月十八日は號交配種ハ八月十六日上簇結了セリ用桑ハ掃立ヨリ第三齡迄ハ魯桑實生種ニシテ第四齡後ハ主トシテ魯桑種ヲ供セリ

青熟種經過表

齡別	收蟻飼食	催眠催熟	停食終熟	月日時	食桑中	給桑回数	給桑量
第一齡	前七月廿五日	前七月廿八日	后七月廿八日	前七月廿九日	一〇時	二二時	八〇、〇
第二齡	后七月廿九日	前八月一日	前八月一日	前八月二日	二時	一八時	八一、三
第三齡	前八月二日	后八月九日	后八月九日	前八月十日	三時	一八時	八一、三
第四齡	后八月六日	前八月九日	前八月十日	后八月十一日	四時	二二時	八一、三
第五齡	后八月十一日	后八月十七日	前八月十八日	前八月十八日	六時	二二時	八一、三
全齡	前七月廿五日	前七月廿八日	前七月廿八日	前七月廿九日	一〇時	二二時	八一、三

は號交配種經過表

齡別	收蟻飼食	催眠催熱	停食終熱	竣	齡	中	日	計數	室內平均	給桑對蟻量一		
第一齡	前七月廿三日 後七月廿七日	前七月廿六日 後七月廿九日	前七月廿六日 後七月三十日	前七月廿七日 後七月三十一日	三時	三時	三時	六時半	八〇・五	七五・四	三四	三六七
第二齡	前七月廿七日 後七月三十一日	前八月三時 後八月六時	前八月三時 後八月六時	前八月三時 後八月六時	二時	二時	二時半	三時半	七九・八	七七・一	二六	八〇八
第三齡	前七月卅一日 後八月四日	前八月三時 後八月六時	前八月三時 後八月六時	前八月三時 後八月六時	二時	二時	二時半	三時半	八一・〇	七四・三	二九	三・六二一
第四齡	前八月四日 後八月八日	前八月八日 後八月十二日	前八月八日 後八月十二日	前八月八日 後八月十二日	四時	四時	四時半	五時半	八〇・二	八一・五	三〇	一〇・九三四
第五齡	前八月十日 後八月十四日	前八月十四日 後八月十八日	前八月十四日 後八月十八日	前八月十四日 後八月十八日	六時半	六時半	六時半	七時半	七六・三	八二・二	三九	四五・一二四
全齡	前七月廿三日 後七月廿七日	前八月三時 後八月六時	前八月三時 後八月六時	前八月三時 後八月六時	一六時半	一六時半	一六時半	一七時半	七九・六	七八・一	一五	八六〇・八五四

蠶兒休量調查表

種別	成第一極度齡	成第二極度齡	成第三極度齡	成第四極度齡	成第五極度齡	熟蠶
第二號青熟種	〇・一七一	〇・九六〇	四・六〇〇	二・三八〇〇	九・九五〇〇	八九・六〇〇
は號交配種	〇・一八三	一・〇〇〇	四・六〇〇	二・四・五〇〇	一〇・六〇〇〇	九二・二〇〇

蟻量一々收繭量

種別	上繭	中繭	下繭	同功繭	合繭	計
第二號青熟種	三〇〇・一	二八七八	七三	七〇	一四	一六
は號交配種	三七一〇	三五二五	五四	五一	八	九
第二號青熟種	五二七八	五〇六七	一一八	一一三	二五	二八
は號交配種	六〇九七	五七九二	八九	八五	一三	一五
第二號青熟種	九八七	一〇四六	四七二	六六五三	六二六四	六二六四
は號交配種	三〇〇	二八七八	七三	七〇	一四	一六
第二號青熟種	三〇〇	二八七八	七三	七〇	一四	一六
は號交配種	三七一〇	三五二五	五四	五一	八	九

給桑百貫對收繭量

繭調查表

種別	形狀	大	小	對生	繭體	皮	上繭	計
第二號青熟種	一二・一六	五・三四	二・二八	一四・〇三	八五・五七	〇・四〇	一九〇	九六
は號交配種	一二・三一	五・六三	二・一九	一四・一一	八五・四九	〇・四〇	一七八	九五

一粒繭成績表

種別	最長	最短	短平	均長	最粗	最細	平均
第二號青熟種	七七五	五六〇	六五五	三・六九	二・六〇	二・九四	二・九四
は號交配種	八二五	五二五	六七八	三・四四	二・五五	二・九五	二・九五

三、蠶種製造并検査成績

春蠶種ハ本邦種五種、外國種七種、交配種二十種製造額合計二萬八千二百二十六蛾ニシテ病毒歩合ハ本邦種萬分ノ四、外國種千分ノ二、交配種千分ノ一ナリ

秋蠶種ハ本邦種五種、交配種七種製造額合計四千七十八蛾ニシテ病毒歩合ハ本邦種萬分ノ三交配種千分ノ一ナリ

尙蛾ノ命數調査ヲ行ヒ短命ノモノ、産卵ハ廢棄セリ今左ニ春秋原蠶種及一代雜種用原蠶種ノ産卵七日目ヨリ全十四日ニ至ル命數調査表ヲ舉クレバ左ノ如シ

蛾命數調査表

種別	雄		雌		平均温度	死亡率%
	全	全	全	全		
春蠶種	全	全	全	全	七、七	〇、八
	全	全	全	全	七、〇	〇、八
又春蠶種	全	全	全	全	七、七	七、七
	全	全	全	全	七、〇	七、七
日國蠶種	全	全	全	全	七、七	七、七
	全	全	全	全	七、〇	七、七

種別	雄		雌		平均温度	死亡率%
	全	全	全	全		
春蠶種	全	全	全	全	七、七	七、七
	全	全	全	全	七、〇	七、七
又春蠶種	全	全	全	全	七、七	七、七
	全	全	全	全	七、〇	七、七
日國蠶種	全	全	全	全	七、七	七、七
	全	全	全	全	七、〇	七、七

蠶種製造額并検査成績表

春蠶種ノ部

種別	雄		雌		平均温度	死亡率%
	全	全	全	全		
一號	全	全	全	全	七、七	七、七
	全	全	全	全	七、〇	七、七
二號	全	全	全	全	七、七	七、七
	全	全	全	全	七、〇	七、七
三號	全	全	全	全	七、七	七、七
	全	全	全	全	七、〇	七、七
四號	全	全	全	全	七、七	七、七
	全	全	全	全	七、〇	七、七
五號	全	全	全	全	七、七	七、七
	全	全	全	全	七、〇	七、七
六號	全	全	全	全	七、七	七、七
	全	全	全	全	七、〇	七、七
七號	全	全	全	全	七、七	七、七
	全	全	全	全	七、〇	七、七
八號	全	全	全	全	七、七	七、七
	全	全	全	全	七、〇	七、七
九號	全	全	全	全	七、七	七、七
	全	全	全	全	七、〇	七、七
十號	全	全	全	全	七、七	七、七
	全	全	全	全	七、〇	七、七
十一號	全	全	全	全	七、七	七、七
	全	全	全	全	七、〇	七、七

種別	枚數	製造額	無毒有查	成蛾	計	病毒千分率
十二號 奧州又	三	八〇	八〇	一	八〇	〇
十三號 東京掛合	三	七〇	七〇	一	七〇	〇
十四號 歐支交配	一	二七	二七	一	二七	〇
グアール白蘭	一	二八	二八	一	二八	〇
ビシヤロドラト	三	六四	六四	一	六四	〇
ビレン子	二	五三	五三	一	五三	〇
ビレン	一	二七	二七	一	二七	〇
ビレン	一	二七	二七	一	二七	〇
大頭	五	一四〇	一三九	一	一四〇	七
桂圓	四	九六	九六	一	九六	〇
交配種 黒種十三種	七	一、五四四	一、五三二	一	一、五四四	三
計	七四九	二〇、八二六	二〇、七八九	一三	二〇、八二六	〇、六

秋蠶種ノ部

種別	枚數	製造額	無毒有查	成蛾	計	病毒千分率
二號 青熟	一	八九	八八	一	八九	〇
四號 交配	一	一三	一三	一	一三	〇
十二號 青熟	六	一六八	一六八	一	一六八	〇
十三號 青熟	六	一五四	一五四	一	一五四	〇
十四號 青熟	三	三六四	三六四	一	三六四	〇
十五號 青熟	二	五六	五六	一	五六	〇
計	一八	四、〇七八	四、〇六九	二	四、〇七八	〇、五

交配種 生種七種	一	三一	三一	一	三一	〇
計	一八	四、〇七八	四、〇六九	二	四、〇七八	〇、五

四、蠶種配付

本年度配付セシ原蠶種ハ春蠶第一號又昔種八千六百八十蛾秋蠶第二號青熟種一千四百蛾ニシテ外ニ春蠶一代雜種用原蠶種トシテ國蠶日一號、全支一號ノ兩種各三十蛾及試験ノ爲メ春蠶種十四種秋蠶種三種ノ委托飼育ヲ爲セリ詳細ハ左表ノ如シ

原蠶種配付表

郡市	國蠶日一號	國蠶支一號	一化性又昔	二化性青熟	計
山形市	六	六	一	一	二八
南村郡	三	三	一	一	六八四
東村山郡	六	三	一	一	二、一〇六
西村山郡	三	六	一	一	九九二
北村山郡	三	六	一	一	一、四六二
最上郡	一	一	一	一	二五二
米澤市	一	一	一	一	一、四六二
南置賜郡	一	一	一	一	二二四
東置賜郡	一	一	一	一	二二四
計	四	四	一八	九	二、六四〇
	一	一	二、三二四	三〇八	二九

西賜郡	東川郡	西川郡	飽海郡	合計
三三	一三	二一	三〇	一〇一
三	一	一	一	四
三三	一三	二一	三〇	一〇一
三	一	一	一	四
一九六	一四〇	五〇四	五〇四	一六八〇
三	一	八	四	一六
一六八	一	五六	五六	一三三
六	二	二	二	一〇
三七〇	一四六	五六〇	五六四	一四〇〇
一	一	〇	八	一四

依託飼育蠶種配付表

山形市	南村郡	東村郡	西村郡	北村郡	最上郡	米澤市	南賜郡	東賜郡	西賜郡	東田郡	西田郡	飽海郡	合計
五六	五六	二八〇	三九二	五三二	五六	二八〇	九二四	三六四	三六四	三三六	三三六	六七二	四、三一、二
一	一	一	一	一	一	一	一	一	一	一	一	一	五〇
一	一	一	一	一	一	一	一	一	一	一	一	一	八二、三
一	一	一	一	一	一	一	一	一	一	一	一	一	一四
一	一	一	一	一	一	一	一	一	一	一	一	一	七九、八
一	一	一	一	一	一	一	一	一	一	一	一	一	一五、三、五四、四
一	一	一	一	一	一	一	一	一	一	一	一	一	一〇
九七	三三	三三	三三	三三	三三	三三	三三	三三	三三	三三	三三	三三	九、四、七七
三	三	三	三	三	三	三	三	三	三	三	三	三	一八〇

第六 試験及調査

一 稚蠶用桑園面積調査

一、目的

蠶兒ノ飼育量ニ對スル全齡間ニ於ケル桑園ノ所要面積ハ一般ニ判別シ得レトモ掃立ヨリ二齡迄或ハ三四齡間ニ於ケル所要面積ヲ豫定スルニ困難ナル場合尠カラズ又之ヲ實際ニ調査セルモノ少シ然レトモ如斯調査ハ蠶兒ノ種類掃立ノ時期飼育ノ方法土質桑樹ノ種類肥培及桑樹ノ發育調査當時ニ於ケル天候等ニヨリ差異アリト雖大体ノ標準ヲ判別スル時ハ稚蠶用桑園ノ新設或ハ飼育量ニ對スル桑園ノ過不足ヲ略々打算シ得ヘク殊ニ秋蠶ノ稚蠶期ニ於ケル之カ調査不明ナルヲ以テ之等ノ關係ヲ明カニセンカ爲メ春秋ノ二期之カ調査ヲ行ヒタリ尙繼續調査ヲ要スヘキモ本年度ニ於ケル成績ノ概要ヲ摘録シ當業者ノ參考ニ資セム

春蠶一二齡中調査ニ供セシ桑園左ノ如シ

- 場所 南村山郡東澤村大字小白川字原田
- 土質 砂壤土
- 種類 五郎治早生
- 樹齡 三年目

根 刈

二十八株 (畦巾五尺株反別十歩)

百八十二本 (平均一株ノ條六本強)

平均條長 七尺二寸 (最長八尺二寸最短六尺)

仕 立

株 數

條 數

平均條長

一、栽培及施肥ノ概要

耕耘、四月上旬ヨリ全中旬六月下旬ヨリ七月上旬九月下旬ヨリ十月上旬ノ三回耕耘ヲ行ヒ其間ニ於テ適宜除草ヲ行フ

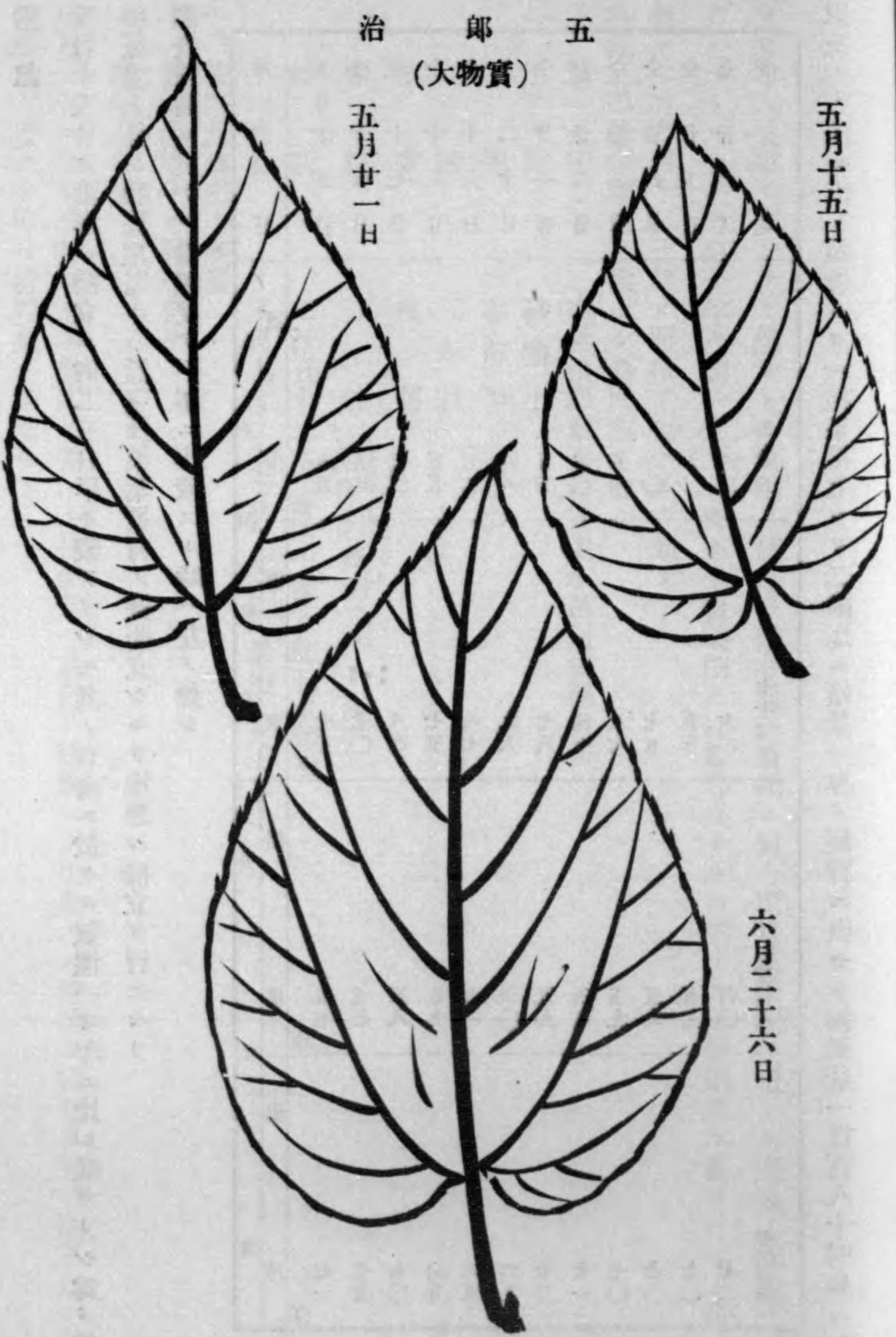
施肥、堆肥ハ主トシテ蠶沙及雜草ヲ原料トシ之ニ過磷酸石灰汚水等ヲ適宜加ヘ製造セルモノニシテ第一回耕耘ニ際シ反當四百五十貫五月上旬芽出肥トシテ人糞尿九十貫夏肥トシテ九十貫第二回耕耘ニ於テ綠肥大豆二百貫ヲ施シタリ

一、調査ノ方法

蠶量一匁ニ對シ掃立ヨリ二齡迄ニ要スル摘桑量ハ前記ノ株數ヨリ生産スル見込ヲ以テ加モ格別ノ過不足ナキヲ豫定シ之ヨリ毎日所要量ヲ摘採シタルナリ

調査ハ蠶兒ノ掃立ヲ行ヒタル五月十五日ニ着手シ二齡ノ終リ五月二十六日ヲ以テ終了シ即チ十二日間ヲ要シタリ

掃立ヲナシタル五月十五日及一齡ノ終リ五月廿一日二齡ノ終リ五月廿六日ニ於ケル各中庸ノ葉形ヲ示セハ左ノ如シ



五月十五日

六月二十六日

五郎治 (大物實)

五月廿一日

附記

五月十五日ノ葉形ハ掃立ニ尙二三日早キ觀アリシモ其ノ以前ニ於ケル氣温ハ平年ニ比シ低カリシ爲メ其後氣温上昇シ壯蠶期迄ニハ蠶兒及桑葉發育ノ權衡宜シキヲ豫想シ掃立ヲ行ヒタリ
 調査期間ニ於ケル温濕度ヲ平年ニ比較スル時ハ左ノ如シ

月	日	大正四年		平年		濕度	
		温度	湿度	温度	湿度	湿度	湿度
五月	十五日	五五	七三	五七	七一	七〇	七一
全	十六日	五八	七〇	五七	七五	七〇	七五
全	十七日	五三	八四	五八	六九	七〇	七〇
全	十八日	五五	七七	五九	六五	六九	六九
全	十九日	五二	八七	六一	六五	六五	六五
全	二十日	四八	九六	六〇	六九	六九	六九
全	廿一日	五三	七八	五九	七一	七三	七一
全	廿二日	五〇	八七	五八	七一	七一	七一
全	廿三日	五六	八七	五九	七〇	七〇	七〇
全	廿四日	六〇	七五	五九	七〇	七〇	七〇
全	廿五日	六〇	六二	六〇	七二	七二	七二
全	廿六日	五五	七二	五八	七〇	七〇	七〇
平均		五五.三	七三.二	五八.八	七一.四	七一.四	七一.四

以上ノ方法ニ依リ調査シタル結果掃立ヨリ二齡迄ニ蟻量一匁ノ飼育ニ供セシ摘葉量一貫百八十四匁ニシ

ハ十坪ノ桑園ヲ要シタリ然レトモ桑園ノ状態ハ假令同一桑園ニ同一肥培及管理ヲ行フモ氣候ノ影響ヲ受クルコト大ナルヲ以テ年々同一ナラス殊ニ土質桑樹ノ種類等異ナルニ於テハ一層斟酌ヲ要スヘシト雖モ概ネ十坪乃至十二三坪ノ面積ヲ要スルカ如シ
 春蠶三四齡中調査ニ供セシ桑園左ノ如シ

場所	南村山郡東澤村大字小白川字原田
土質	砂壤土
種類	赤市平 (中生)
樹齡	三年目
仕立	根刈
株數	五十株 (畦巾五尺 反別二十一歩)
條數	二百五十三本 (平均一株ノ條五本強)
平均條長	八尺九寸 (最長一丈二尺 最短六尺五寸)

- 一、栽培及施肥ノ概要
- 五郎治早生ト同一ナリ

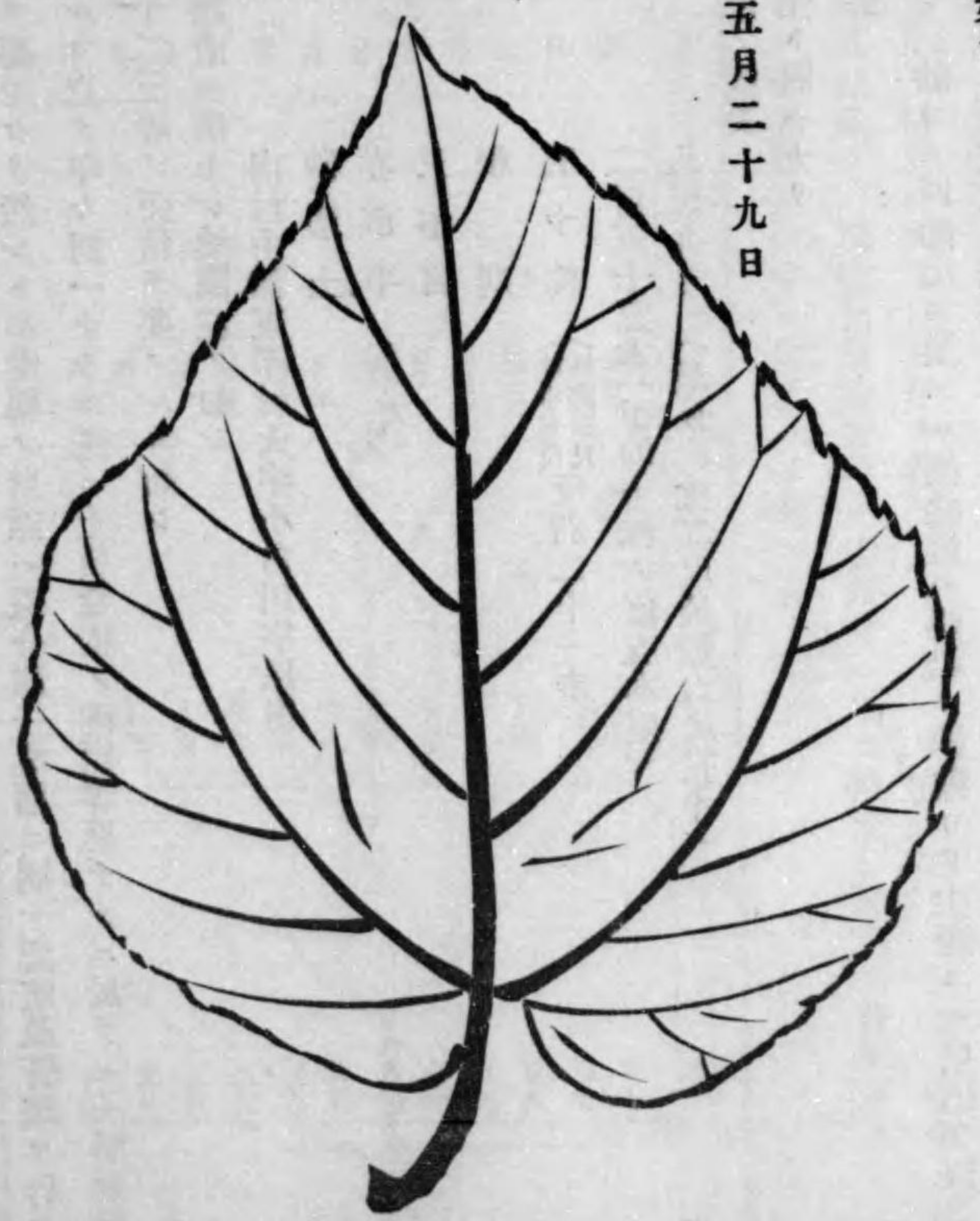
一、調査ノ方法
 蟻量一匁ニ對シ三齡ヨリ四齡迄ニ要スル摘桑量ハ前記ノ株數ヨリ生産スル見込ヲ以テ多大ノ過不足ナキヲ豫定シ之ヨリ毎日所要量ヲ摘採セリ
 調査ハ五月二十九日即チ三齡ヨリ始メ六月十一日四齡ノ終リ迄ニ行ヒ其日數十四日間ヲ要シタリ

調査ニ着手セル五月二十九日及三齡ノ終リ六月四日四齡ノ終リ六月十一日ニ於ケル各發育中位ノ葉形ヲ示セハ左圖ノ如シ

三〇

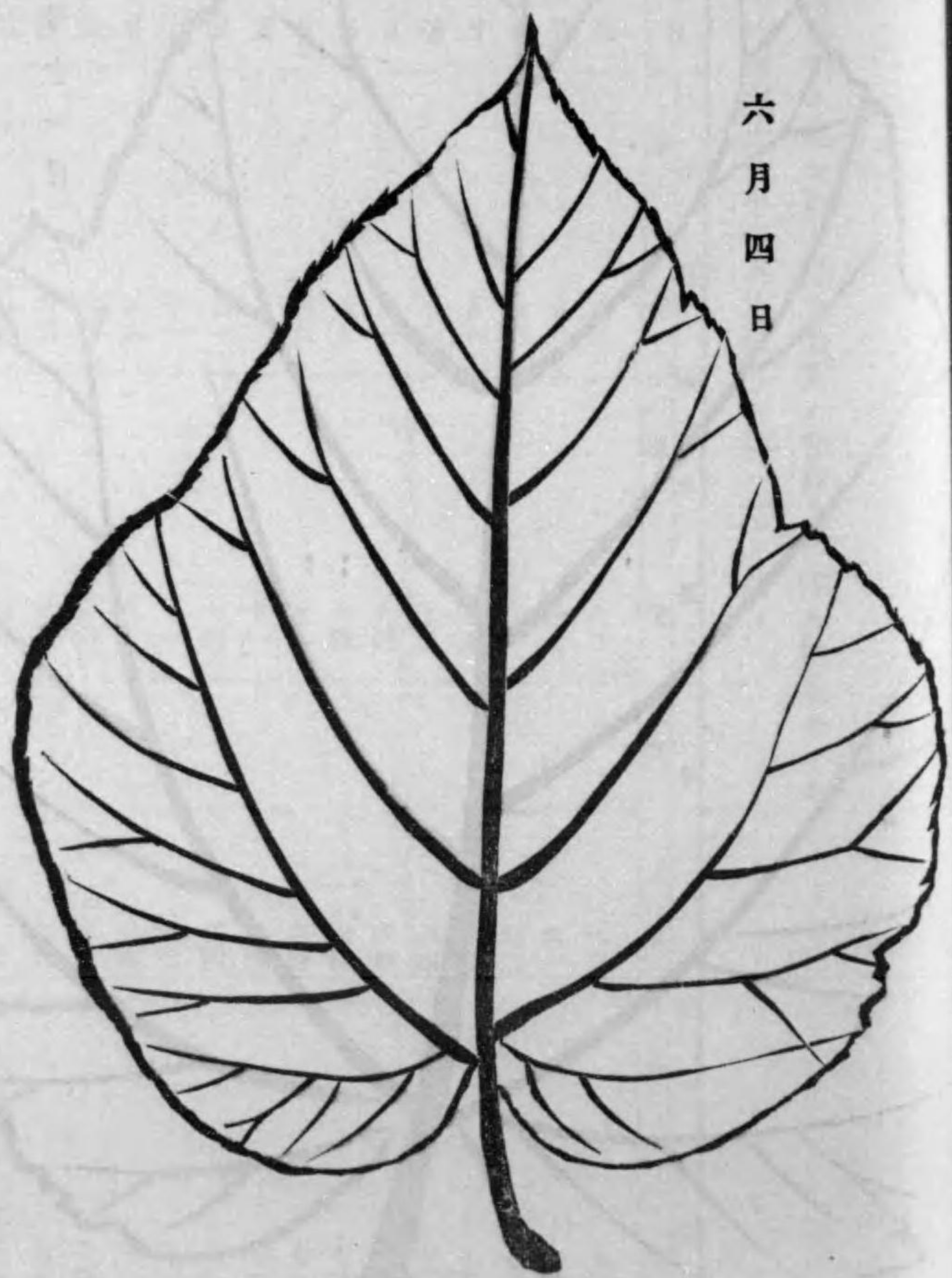
五月二十九日

平市赤
(大物實)



六月四日

平市赤
(大物實)



三一

赤市平
(實物大)

六月十一日



附記

六月ニ至リ氣温平年ニ比シ高ク從テ桑葉ノ發育之ニ伴ヒ増進セルナリ
調査期間ニ於ケル温濕度ヲ平年ニ比較スル時ハ左ノ如シ

月	日	温大	温平	濕年	濕平
五月	廿九日	六三	六二	六二	七〇
全	卅一日	六八	六一	六一	七六
全	一日	六〇	六二	七一	七二
全	二日	五六	六四	七三	七一
全	三日	五七	六四	七三	七一
全	四日	六一	六四	七三	七五
全	五日	六六	六四	六四	七六
全	六日	六六	六四	六四	七六
全	七日	七二	六四	六四	七三
全	八日	七一	六四	六三	七三
全	九日	七一	六四	六四	七三
全	十日	六六	六五	六五	七四
全	十一日	六三	六五	六五	七七
全	十二日	六三	六五	六五	七七
全	十三日	六三	六五	六五	七七
全	十四日	六三	六五	六五	七七
全	十五日	六三	六五	六五	七七
全	十六日	六三	六五	六五	七七
全	十七日	六三	六五	六五	七七
全	十八日	六三	六五	六五	七七
全	十九日	六三	六五	六五	七七
全	二十日	六三	六五	六五	七七
全	二十一日	六三	六五	六五	七七
全	二十二日	六三	六五	六五	七七
全	二十三日	六三	六五	六五	七七
全	二十四日	六三	六五	六五	七七
全	二十五日	六三	六五	六五	七七
全	二十六日	六三	六五	六五	七七
全	二十七日	六三	六五	六五	七七
全	二十八日	六三	六五	六五	七七
全	二十九日	六三	六五	六五	七七
全	三十日	六三	六五	六五	七七
全	三十一日	六三	六五	六五	七七
平均		六四、九	七三、一	六三、五	七三、九

以上ノ方法ニ依リ調査シタル結果蟻量一匁ノ三四齡間ニ於ケル摘桑量ハ芽摘ノ方法ニヨリ十七貫六百八十六匁ニシテ二十一坪ノ桑園ヲ要シタリ
秋蠶一二齡中調査ニ供セシ桑園左ノ如シ

三四

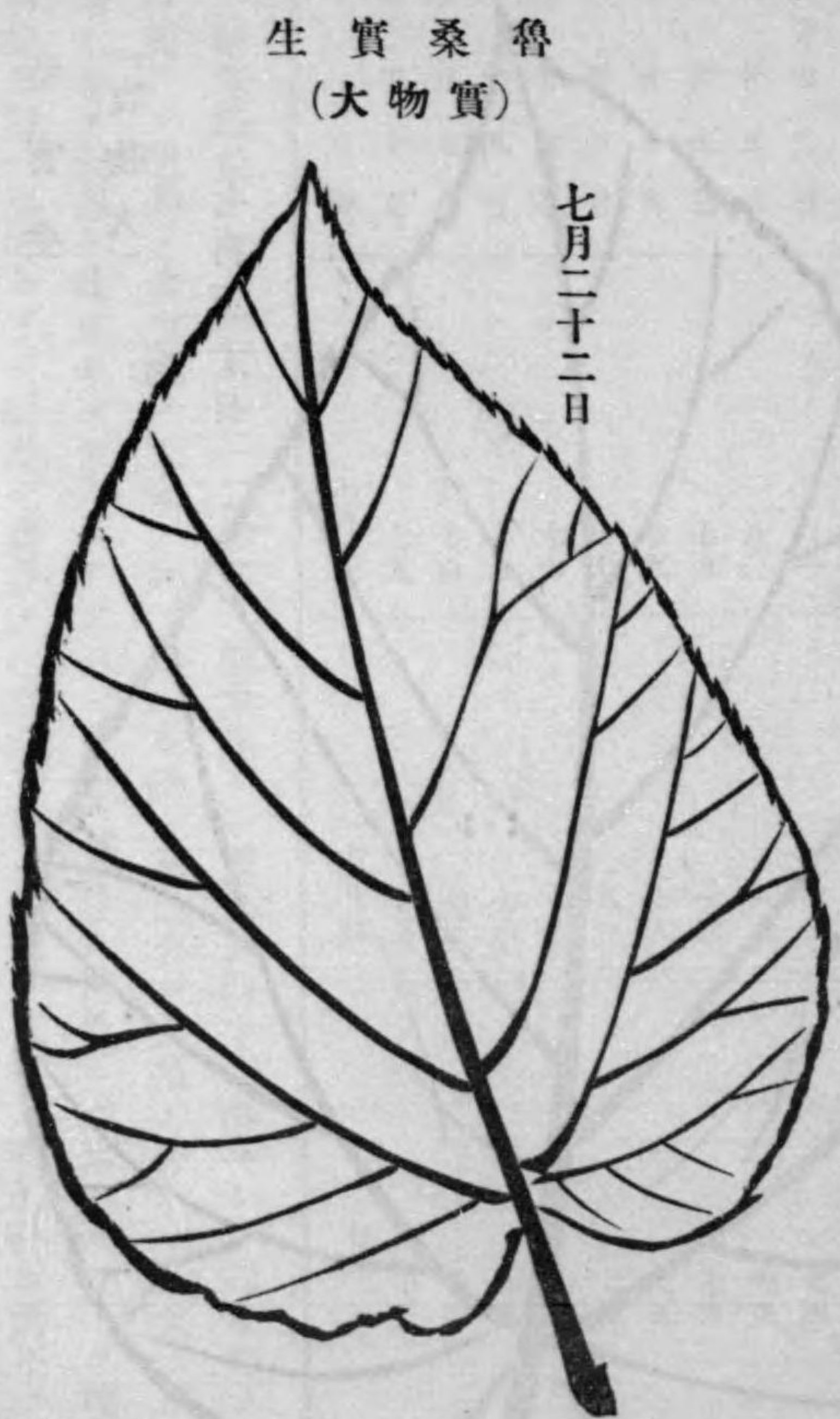
場所	山形市横町字東原
土質	砂壤土
種類	魯桑實生
樹齡	二年目
仕立	根刈
株數	百四十七株 <small>(畦中四尺五寸株間一尺反別二十步)</small>
條數	六百十六本 <small>(平均一株ノ條四本強)</small>
平均條長	五尺三寸 <small>(最長六尺五寸最短四尺八寸)</small>

一、栽培及施肥ノ概要

耕耘、四月上旬六月下旬九月下旬ノ三回耕耘ヲ行ヒ其間ニ於テ適宜除草ヲ行フ
施肥、堆肥ハ主トシテ蠶沙ヲ原料トシ之ニ適宜過磷酸石灰汚水等ヲ加ヒ製造セルモノニシテ第一回耕耘ニ際シ反當三百貫液肥トシテハ人糞尿二百貫ヲ二回ニ施シ第二回耕耘ニ先タチ綠肥大豆百五十貫ヲ施シタリ

一、調査ノ方法

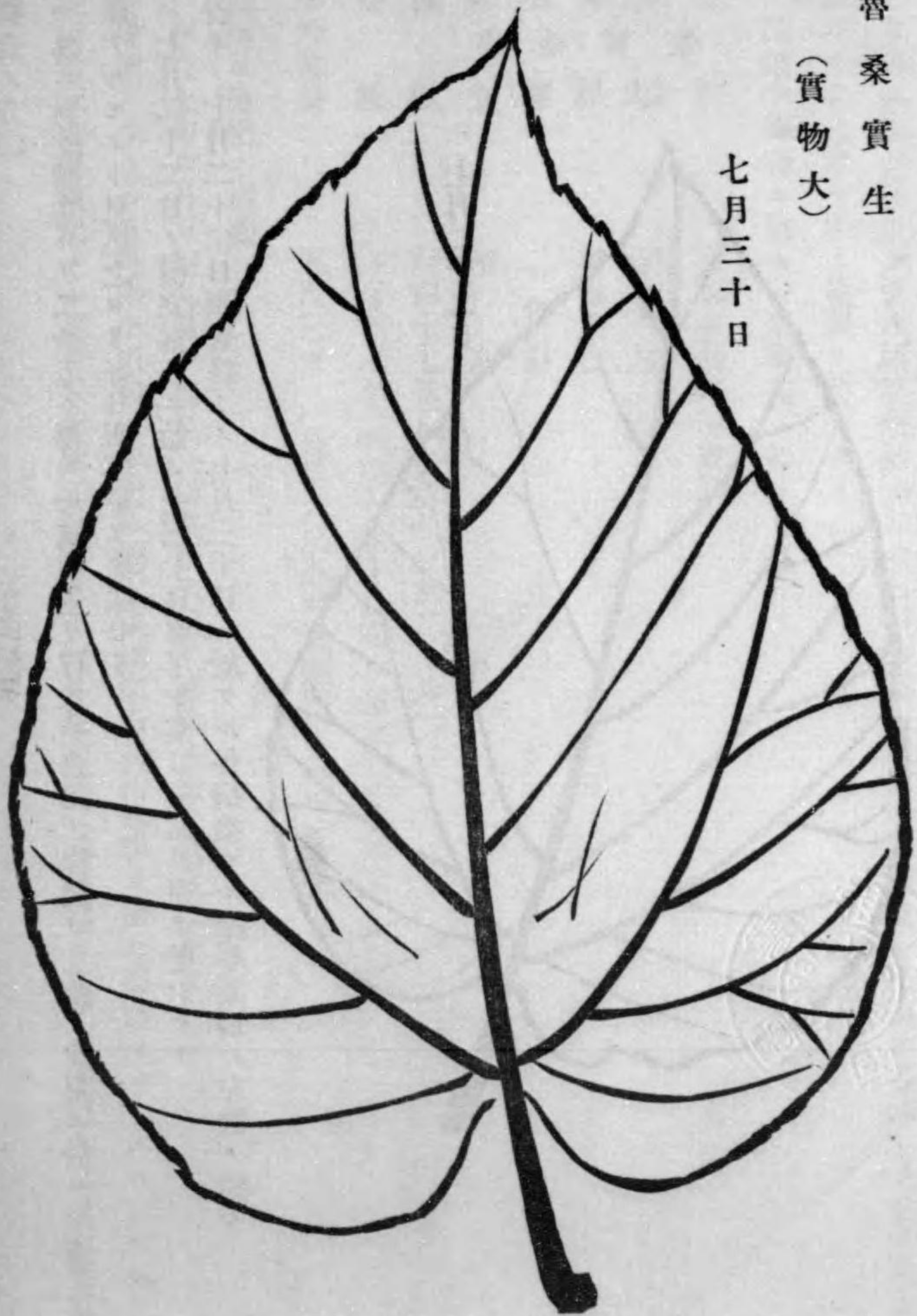
蟻量一匁ニ對シ掃立ヨリ二齡迄ニ要スル摘葉量ヲ打算シ前記ノ株數ヨリ此ノ期間ニ於ケル適良ナル桑葉ノ生産アルモノト見込之ヨリ毎日所要量ヲ摘採セリ
調査ハ七月二十二日ノ掃立當日ニ始メ全三十日終了シ其日數九日間ヲ要シタリ
調査着手ノ七月二十二日調査終了ノ七月三十日ニ於ケル各摘桑セル標準葉形ハ左圖ノ如シ



三五

魯桑實生
(實物大)

七月三十日



附記

調査期間中ハ非常ナル高温乾燥ノタメ發育甚タ遅延セリ
調査期間中ニ於ケル温濕度ヲ平年ニ比較スル時ハ左ノ如シ

月	日	大正	四年	平	年	度
七月	廿二日	八一度	七三%	七四度	八二度	
全	廿三日	八〇	六七	七五	八一	
全	廿四日	七九	七四	七五	八〇	
全	廿五日	七九	七六	七五	八一	
全	廿六日	七七	八一	七五	七九	
全	廿七日	七七	七八	七五	八〇	
全	廿八日	七五	七八	七五	八〇	
全	廿九日	七六	七五	七四	八三	
全	三十日	七九	七五	七五	八〇	
平均		七八、一	七五、四	七四、八	八〇、七	

調査ノ結果蟻量一匁ニ對スル一二齡間ノ摘葉量ハ一貫二百四十二匁ニシテ二十坪ノ桑園ヲ要シタレトモ
當時ニ於ケル肥効ノ多少或ハ天候ノ如何等ハ本齡ニ適良ナル桑葉ノ生産ニ最大ナル影響アルヘシ而シテ
春蠶期ノ如ク全部ヲ摘採セルモノニアラスシテ一二齡間ノ用桑ニ適當ナルモノヲ收穫シタルヲ以テ二齡
以後ニ於テ同一場所ヨリ三齡期ニ適當ナル殘桑二貫三百四十五匁ト四五齡ニ供用シ得ヘキモノ九貫五百

夕ヲ摘採シ尙外ニ其後發育セル新梢部ヨリ晚秋蠶ノ飼育用桑若干量ヲ得ヘシ

二 葉摘ト芽摘トノ比較調査

一、目的

春蠶ノ一二齡期ニ於ケル葉摘ト芽摘トハ如何ナル差異アル乎ヲ知ラント欲スルニアリ
葉摘ハ手數ヲ要スヘシト雖收量ヲ増加シ比較的葉質ノ齊一ヲ期シ從テ蠶兒ノ生理衛生ニ適フヘシト普通ニ唱フルモ多數ノ當業者ハ芽摘ノ手數少ナキ簡單ナル方法ヲ採ルモノ多シ葉摘ト芽摘トノ差異ハ素ヨリ其桑園ノ狀態調査ノ時期天候等ニヨリ一樣ナラサルモ概ネ幾何ノ相違アルカハ明ニシ以テ當業者ノ參考ニ供セムトス

調査ニ供セシ桑園ハ前記五郎治種ニシテ其面積ハ葉摘區芽摘區各十坪ナリ

摘採ハ五月十五日ノ掃立當日ニ始メ其結了ハ五月二十六日即チ二齡ノ終リ迄トス

調査中ノ温濕度ハ稚蠶用面積調査(春蠶一、二齡)ノ場合ト同一ナリ

葉摘區ハ葉形ノ大ナルモノヨリ芽摘區ハ芽ノ最大ナルモノヨリ漸次兩區共前記ノ期間毎日所要量ヲ摘採セリ

今兩區ノ全收葉量ヲ示セハ左ノ如シ

區 別	供試面積	葉 收 量		合 計
		葉	莖	
葉 摘 區	一〇 _ル	二、五九六、〇 _克	一、四二九、〇 _克	四、〇二五、〇 _克
芽 摘 區	一〇	二、四六八、二 _克	一、五三九、〇 _克	四、〇〇七、二 _克

葉摘區ハ芽摘區ニ比シ總收穫量ニ於テ十七夕八分葉量ニ於テ百二十七夕八分ノ增收ニ過キス而シテ莖ノ量ニ於テ却テ百十夕減少セリ之レ一芽中最大ナル葉ヲ漸次摘採セルヲ以テ葉ニ於ケル光力合成作用不充分ナル結果ニ基クモノ、如シ

葉摘ハ比較的葉質一定セルモノヲ採收シ得ル感アレトモ一齡ノ末期ニ至リ漸次蠶兒ノ發育ト相反スル傾向ヲ示シ概シテ芽摘ヨリモ軟葉ノミヲ給與スルノ止ム無キ實況トナレリ

芽摘區ハ葉摘區ニ比シ多少葉質不同ノ嫌ナキニアラサレトモ桑葉ノ發育ハ概シテ蠶兒ノ成長ニ伴ヒ摘桑ノ努力ハ遙カニ寡少ニシテ不時ノ降雨等ニ際シ左程困難ヲ感セサルナリ

以上ノ成績ヲ綜合シ一概ニ葉摘ヲ是トスヘキモノニアラス此レ使用面積天候ノ如何調査ノ時期等ハ最モ重大ナル關係ヲ有スルヲ以テ尙繼續調査ヲ行ヒ而シテ後結論セムトス

三 桑樹施肥量ノ多少ト蠶兒及繭トノ關係試驗

一、目的

桑樹ニ對スル施肥量ノ多寡ニヨリ蠶兒及繭質ニ及ス影響及收葉量ノ經濟的關係ヲ明カニセムカ爲メ左ノ

試験ヲ行ヒタリ

尙繼續試験ヲ要スヘキモ先ツ本年度ノ試験ノ概要ヲ記シ當業者ノ參考資料ニ供セム

一、方法

本試験ハ普通肥料區(桑園一反歩ニ對シ窒素四貫燐酸二貫加里三貫ヲ施シタルモノ)倍增肥料區(全上普通肥料區ノ倍)六割減肥料區(全上普通肥料區ノ六割減シテ施シタルモノ)ノ三區トナシ春秋兩期ニ別テ之カ試験ヲ行ヒ用桑ハ而モ蠶兒ニ適良ナルモノヲ選ヒ摘採シタルナリ供試桑樹ハ本縣農事試驗場ニ於テ栽植セルモノニシテ左表ノ如シ

(春蠶用)

項	普通肥料區	倍增肥料區	六割減肥料區
場	山形市鐵砲町	同上	同上
土質	砂壤土	同上	同上
種類	赤市平(中生)	同上	同上
樹齡	三年	同上	同上
仕立	根刈(無拳)	同上	同上
株數	七十二株(畦巾五尺反別一畝歩株間三尺)	五百六十二本(平均一株ノ條七本八分)	三百六十七本(平均一株ノ條五本一分)
條數	四百九十七本(平均一株ノ條六)	七尺二寸六分(最長九尺七寸)	四尺六寸八分(最長六尺三寸)
平均條長	五尺九寸二分(最長七尺七寸)	七尺二寸六分(最長九尺七寸)	四尺六寸八分(最長六尺三寸)

(秋蠶用)

項	普通肥料區	倍增肥料區	六割減肥料區
場	山形市鐵砲町	同上	同上
土質	砂壤土	同上	同上
種類	赤市平(中生)	同上	同上
樹齡	三年	同上	同上
仕立	根刈(無拳)	同上	同上
株數	七十二株(畦巾五尺反別一畝歩株間三尺)	七百四十九本(平均一株ノ條十本四分)	五百九十本(平均一株ノ條八本二分)
條數	七百五十六本(平均一株ノ條十)	六尺一寸六分(最長九尺六寸)	五尺一寸三分(最長八尺六寸)
平均條長	五尺七寸三分(最長八尺八寸)	六尺一寸六分(最長九尺六寸)	五尺一寸三分(最長八尺六寸)

一、栽培及施肥ノ概要

耕耘、四月上旬六月下旬九月下旬ノ三回耕耘ヲ行ヒ其間ニ於テ適宜除草ヲ行フ

施肥、(普通肥料)堆肥ハ第一回耕耘ニ際シ一反歩ニ對シ三百貫尙春肥トシテ人糞尿五十貫大豆粕十三貫五百七十一匁過燐酸石灰一貫六百三十一匁木灰一貫三百九十匁夏肥トシテ人糞尿五十貫大豆粕十四貫過燐酸石灰一貫七百匁木灰一貫五百匁ヲ施シタルナリ

一、飼育

春蠶種ハ一化性又昔種ニシテ五月十四日掃立ヲ行ヒ而シテ三齡迄ノ用桑ハ五郎治早生ヲ給與シ秋蠶種ハ二化性青熟ニシテ七月廿五日掃立ヲナシ掃立ヨリ三齡迄ハ魯桑實生ヲ用ヒ春秋蠶共四齡餉食前ニ於テ供試蠶各一千頭ツ、トナシ上簇ニ至ル迄各肥培ノ異ナル桑葉ヲ給與シ飼育其他總テ同一ナル方法ニ依レリ今之カ發育經過ノ大要ヲ示セハ左表ノ如シ

第四齡 (春蠶)

區別	餉食月日	催眠月日	停食月日	竣眠月日	食桑中 至終熟	自催熟 至終熟	合計	室內平均 溫度	室內平均 濕度	回數	給桑量
普通肥料區	六月二日 午前九時	六月六日 午後五時	六月七日 午前六時	六月九日 午前九時	八四時日	一三時	二四時日	七三、一	七六、〇	三〇	一、一四一
倍増肥料區	全	全	全	全	全	全	全	七三、一	七六、〇	三〇	一、一四一
六割減肥料區	全	全	全	全	全	全	全	七三、一	七六、〇	三〇	一、一四一

第四齡 (秋蠶)

區別	餉食月日	催熟月日	終熟月日	食桑中 至終熟	自催熟 至終熟	合計	室內平均 溫度	室內平均 濕度	回數	給桑量
普通肥料區	八月五日 午後三時	八月八日 午後六時	八月九日 午前九時	三二時日	一一時日	四三時日	八〇、九	八〇、〇	三〇	六二六
倍増肥料區	全	全	全	三二時日	一一時日	四三時日	八〇、九	八〇、〇	二九	六一六
六割減肥料區	全	全	全	三二時日	一一時日	四三時日	八〇、九	八〇、〇	三〇	六一六

第五齡 (春蠶)

區別	餉食月日	催熟月日	終熟月日	食桑中 至終熟	自催熟 至終熟	合計	室內平均 溫度	室內平均 濕度	回數	給桑量
普通肥料區	六月九日 午前九時	六月十五日 午後六時	六月十六日 午後六時	九六時日	一日	九七時日	七三、四	八一、〇	三五	五、三六〇
倍増肥料區	全	全	全	九六時日	一日	九七時日	七三、四	八一、〇	三五	五、三六〇
六割減肥料區	全	全	全	九六時日	一日	九七時日	七三、四	八一、〇	三五	五、三六〇

第五齡 (秋蠶)

區別	餉食月日	催眠月日	停食月日	竣眠月日	食桑中 至終熟	自催熟 至終熟	合計	室內平均 溫度	室內平均 濕度	回數	給桑量
普通肥料區	八月十日 午後十時	八月十五日 午後五時	八月十六日 午後二時	四九時日	二二時	五一六時日	七八、九	八七、四	三六	二、六三〇	
倍増肥料區	全	全	全	四九時日	二二時	五一六時日	七八、九	八七、四	三六	二、六三〇	
六割減肥料區	全	全	全	四九時日	二二時	五一六時日	七八、九	八七、四	三六	二、六三〇	

附記
各齡ノ給桑量ハ同一標準ニ依ルモ蠶兒發育經過ノ遲速或ハ食桑ノ如何ニヨリ適宜増減セリ
蠶兒休量調査 (春蠶)

區別	起	盛	眠	起	盛	熟
普通肥料區	一八、三三	二三、五〇	二五、九〇	二二、二	一一〇、五	八四、三
倍増肥料區	一八、三三	二四、〇〇	二五、九〇	二二、二	一一二、五	八八、五
六割減肥料區	一八、三三	二三、五〇	二五、四〇	二二、二	一〇四、五	七九、五

普通肥料區 倍增肥料區 六割減肥料區	全	415	225	216	214	945	90
	上	415	241	218	101	945	93
	(秋蠶)	415	210	198	89	945	78

全上 (秋蠶)

結繭蠶數及減蠶數調 (春蠶)

普通肥料區 倍增肥料區 六割減肥料區	供試蠶數	1000	963	332	37	96	4
	結繭蠶數	1000	962	335	38	96	4
	減蠶數	0	1	0	0	0	0

全上 (秋蠶)

普通肥料區 倍增肥料區 六割減肥料區	供試蠶數	1000	990	6	10	99	1
	結繭蠶數	1000	956	4	4	99	1
	減蠶數	0	34	0	0	0	0

收繭調查表 (春蠶)

普通肥料區 倍增肥料區 六割減肥料區	容上	360	385	12	13	42	44
	量重	360	395	11	12	42	46
	容中	345	369	24	26	41	45

全上 (秋蠶)

繭調查表 (春蠶)

普通肥料區 倍增肥料區 六割減肥料區	容上	410	390	22	20	50	48
	量重	410	406	14	14	50	48
	容中	368	356	8	8	60	58

全上 (秋蠶)

普通肥料區 倍增肥料區 六割減肥料區	容上	1185	530	462	215	1395	48
	量重	1185	538	471	200	1395	48
	容中	1179	527	476	229	1329	46

一粒線調査表

(春蠶)

區別	最長			最短			平均		
	糸	長	最	短	平	長	均	最	
普通肥料區	七三〇	四二〇	四二〇	五六六	三三六	二一三	二一三	二六六	
倍增肥料區	七二〇	四四五	四四五	六一七	三三三	二一三	二一三	二七五	
六割減肥料區	六四〇	四〇〇	四〇〇	五一七	三三七	二一三	二一三	二七四	
普通肥料區	八〇〇	四八五	四八五	五四二	三三六	二一七	二一七	二八七	
倍增肥料區	七〇〇	四五〇	四五〇	五九七	三四三	二二九	二二九	三〇〇	
六割減肥料區	七〇〇	四六〇	四六〇	五一二	三三八	二一八	二一八	二八九	

全上

(秋蠶)

附記 線絲セル繭ハ摺取リ三十粒ヲ平均シタルナリ

以上ノ成績ヲ通覽スルニ左ノ如シ

倍增肥料區ハ齡中日數ニ於テ兩區ニ比シ概ネ同一ナリト雖モ食桑時間ニ於テ稍々短縮シ給桑量少ナクシテ蠶体量重ク繭形豐大ニシテ織度亦良好ナリ

普通肥料區ハ倍增區ニ次キ六割減區ニ比シ食桑時間ニ於テ稍々短縮シ給桑量少ナクシテ蠶体量重ク繭形、糸長亦中位ニシテ織度比較的細シ

六割減肥料區ハ普通區ニ次キ兩區ニ比シ食桑時間概シテ長ク給桑量稍々多クシテ蠶体量輕シ繭形小ニ

シテ糸長短ク織度中位ヲ占ム

尙施肥量ノ多寡ニヨリ收葉量其他ニ及ス經濟的關係ハ素ヨリ年々同一ナラスト雖本年度ニ於ケル概算ヲ示セハ左表ノ如シ

各區桑園一反歩ニ對スル生産費調

(春蠶)

種別	普通肥料區	倍增肥料區	六割減肥料區	摘要
反當肥料代	一〇、九三五	二一、八七〇	四、三七四	普通肥料區一反對堆肥三〇〇貫一貫二付一錢人糞尿一〇貫一貫二付三錢五厘大豆粕二十七貫五百七十一匁十貫二付一圓九錢五厘過燐酸石灰三貫三百三十一匁一貫二付十五錢木灰二貫八百九十匁一貫二付六錢四厘
全 管理人夫賃	一〇、〇〇〇	一〇、八〇〇	九、四〇〇	反當人夫數普通區二十五人倍增區二十七人六割減區二十三入五分一人一日給料四十錢
全 摘桑人夫賃	三、三四九	五、一九一	一、七三七	反當收葉量ニ對シ一貫匁ニ對シ摘桑賃一錢三厘
全 借地料	一八、五二五	一八、五二五	一八、五二五	反當米一石四斗二升五合一石二付十三圓
合計	四二、八〇九	五六、三八六	三四、〇三六	

全上

(秋蠶)

反當肥料代	一〇、九三五	二一、八七〇	四、三七四	春蠶ニ同シ
全 管理人夫賃	一〇、〇〇〇	一〇、八〇〇	九、四〇〇	全
全 摘桑人夫賃	三、三四九	四、四〇〇	二、五一〇	全

全借地料	一八、五二五	一八、五二五	一八、五二五
合計	四二、九〇九	五五、五九五	三四、八〇九

各區桑園一反歩ニ對スル收葉量其他 (春蠶)

項目	普通肥料區	倍增肥料區	六割減肥料區	摘	要
反當收葉量	二五七、六五三	三九九、三三三	一三三、六三二		
生産費對桑葉一貫匁ノ價格	一六六	一四一	二五五		
反當總收藪量	一二、七五九	二〇、五七八	六、七〇七		

全 上 (秋蠶)

反當收穫量	二六五、二九二	三三八、四九〇	一九三、〇五〇
生産費對桑葉一貫匁ノ價格	一六二	一六四	一八〇
反當總收藪量	一四、五四八	一九、一七五	九、五六五

以上ハ尙繼續試驗ヲ行ヒ然シテ後結論セムトス

四 綠肥用大豆栽培ニ關スル試驗

綠肥大豆ハ窒素質肥料ヲ要セスシテ栽培シ得ルモノニシテ其含有成分ニ於テ窒素量豊カニシテ(百分中〇、五八)頗ル良好ノ肥料ナリ之レ空氣中ノ遊離窒素ヲ攝收スル所以ニシテ特別ナル栽培地ヲ要セス桑樹ノ間作ト

ナシ加モ雜草ノ蔓延ヲ防クニ利アルモノナリ

綠肥大豆ノ栽培ハ素ヨリ桑園ノ狀態桑樹ノ種類仕立方畦巾株間土質大豆ノ種類等ニヨリ一樣ナラスト雖桑樹ノ發育ニ惡影響ヲ及サ、ル範圍内ニ適宜斟酌ヲ要スヘキナリ

尙繼續試驗ヲ行フヘキモ本年度ニ於ケル試驗成績ノ概要ヲ示シ當業者ノ參考ニ資セム
試驗ニ供セシ桑園ハ左ノ如シ

場所	南村山郡東澤村大字小白川字原田
土質	砂壤土
種類	赤市平 (中生)
樹齡	三年目
仕立	根刈
畦巾	五尺
株間	三尺

一、播種量試驗 (供試用白大豆)

區別	播種月日	開花初日	收穫月日	反當收穫量	摘	要
三升區	五月七日	七月二十日	七月二十日	二七三、〇〇〇	一條蒔	
五升區	全	全	全	三〇二、二〇〇	全	
八升區	全	全	全	四七三、四〇〇	二條蒔	
一斗區	全	全	全	四〇四、〇〇〇	全	

各收穫量ヲ大豆粕ニ換算スル時ハ三升區三枚四分五升區三枚七分八升區五枚九分一斗區五枚ニ相當スヘシ

五〇

二、種類試驗 (反當播種量七升)

區別	播種月日	開花初日	收穫月日	反當收穫量	百分中含有窒素量	摘	要
鐵砲大豆	五月 七日	七月 十日	七月 十日	一九八、五〇〇	〇、四五七		
青刈大豆	全	八月 三日	七月廿二日	三二九、〇〇〇	〇、五四四	桑樹ノ發育關係上豫定ノ期日ヨリ早ク收穫ス	
鞍掛大豆	全	全	全	二八七、〇〇〇	〇、六〇四		
白大豆	全	七月二十日	七月二十日	三一八、八〇〇	〇、四九八		

三、收穫時期試驗

(反當播種量七升)
(供試用白大豆)

區別	播種月日	開花初日	收穫月日	反當收穫量	百分中含有窒素量	摘	要
七月 十日	五月 七日	七月 十日	七月 十日	二七八、三〇〇	〇、四六五		
七月 二十日	全	七月二十日	七月二十日	三〇八、〇〇〇	〇、五七四		
八月 一日	全	全	八月 一日	三二二、〇〇〇	〇、五〇三	桑樹ノ發育關係上不良ナルヲ認ム	

四、肥料試驗 (不詳)

以上ノ成績ニ依レハ前記ノ供試桑園ニ對シテハ大豆ノ播種量ハ桑樹ノ發育關係上五、六升ヲ可トシ種類ハ可成小粒ノモノニシテ地方ニ於テ得易キモノヲ選ヒ播種期ハ早春晩霜ノ恐レナキ限リ早蒔ヲ行ヒ而シ

テ大豆ノ基肥ハ播種ノ際(過磷酸石灰木灰等)相當ニ施用スヘシ尙收穫時期ハ桑樹ノ發育期間比較的短キ本縣ノ如キハ七月二十日前後ニ收穫敷込ムヲ可トスヘシ。

第七 雜 件

一、文書ノ收受及發送

收 受 三二八件
發 送 三三六件

二、職員ノ出張

回 數 三八回
日 數 九三日

三、參觀 人

大正四年四月 一八六名
五月 三四五名
六月 四六一名
七月 二九四名
八月 二〇三名
九月 一九五名

全	十月	八八名
全	十一月	五四名
全	十二月	二六名
大正五年	一月	二一名
全	二月	四一名
全	三月	七三名
計		一九八七名

附 錄

一、山形縣原蠶種製造所職制

第一條 原蠶種製造所ハ左ノ事務ヲ掌ル

一、原蠶種ノ製造及配付

二、蠶種改良統一ニ關スル試験及調査

三、製絲ニ關スル試験及調査

第二條 原蠶種製造所ニ左ノ職員ヲ置ク

所長	一名	技師	若干名
技手	若干名	書記	若干名
助手	若干名		

第三條 所長ハ知事ノ命ヲ承ケ所屬職員ヲ監督ス

第四條 技師技手ハ所長ノ指揮ヲ承ケ所務ヲ分掌ス

第五條 書記ハ上司ノ指揮ヲ承ケ庶務會計ニ従事ス

第六條 助手ハ上司ノ指揮ヲ承ケ技術ニ關スル事務ヲ輔ク

第七條 所長事故アルトキハ上席職員其職務ヲ代理ス

二、山形縣原蠶種製造所處務規程

第一條 左ノ事項ハ知事ニ具申スヘシ

- 一、職員ノ進退賞罰
- 二、所長ノ管内外出張
- 三、所屬職員ノ管外出張
- 四、地所建物ノ貸借

第二條 左ノ事項ハ知事ノ認可ヲ經テ施行スヘシ

- 一、諸規程ノ制定改正廢止
- 二、經費豫算ノ流用
- 三、建物ノ模様替及見積價格參拾圓以上ノ修繕
- 四、見積價格參拾圓以上ノ不用品及生産品ノ處分
- 五、其他重要ト認メタル事項

第三條 左ノ事項ハ所長之ヲ專行スルコトヲ得但シ第一號乃至第七號ハ施行後知事ニ報告スヘシ

- 一、所屬職員ノ管内外出張
- 二、所屬職員ノ歸省、募參、看護、轉地療養等ニ關スル願及除服出仕
- 三、職員ノ事務分掌

四、助手以下傭員ノ採用及罷免

五、各種ノ試験并ニ調査

六、原蠶種ノ製造并ニ配付

七、諸報告ノ配付

八、見積價格參拾圓未滿ノ修繕

九、見積價格參拾圓未滿ノ不用品及生産品ノ處分

一〇、豫算定額内ニ於ケル物品ノ購入

第四條 所長ハ所務ニ關シ他ノ官公衙又ハ當業者及其ノ團體ト文書ノ往復ヲ爲スコトヲ得

第五條 執務時間及休日ハ一般官廳ノ例ニ據ル但シ必要ニ應ジ執務時間外若クハ休日ト雖勤務スヘシ

第六條 所長ハ毎年五月十日迄ニ前年度ノ事業成績及庶務ノ概要ヲ知事ニ報告スヘシ

所長ハ其年ノ行事ヲ定メ毎年一月二十日迄之ヲ知事ニ提出スヘシ

第七條 處務順序、文書編纂保存、服務、當宿直ハ山形縣廳處務細則ヲ準用ス

三、山形縣原蠶種製造所原蠶種配付規程

第一條 山形縣原蠶種製造所ニ於テ製造シタル原蠶種ハ本縣内ニ居住スル蠶種製造者ニ限り無償ニテ之ヲ配付ス

第二條 原蠶種ノ配付數量種名出願期日ハ其都度之ヲ告示ス

第三條 原蠶種ノ配付ヲ受ケムトスル者ハ様式第一號ニ依リ原蠶種製造所長ニ願出ツヘシ

第四條 原蠶種ノ配付數量ニ對シ配付出願數量超過シタルトキハ配付數量ヲ減シ又ハ配付セサルコトアルヘシ但シ配付ヲ受ケタル能ハサル者ニハ其年十月三十一日迄ニ其旨ヲ通知ス

第五條 配付ヲ受ケタル原蠶種ハ讓渡交換廢棄又ハ目的以外ニ轉用スルコトヲ得ス

第六條 原蠶種ノ配付ヲ受ケタル者ハ其ノ配付原蠶種ノ蛾數ニ對シ二十五倍以上ニ相當スル蠶種ヲ製造スヘシ但シ止ムヲ得ザル事由ニ依リ前項ノ數量ヲ製造スルコト能ハサルトキハ原蠶種製造所長ノ承認ヲ受クヘシ

第七條 原蠶種ノ配付ヲ受ケタル者ハ蠶種製造後直ニ様式第二號ノ成績表ニ乾繭五合ヲ添付シ原蠶種製造所長ニ報告スヘシ

第八條 第五條第六條第七條ニ違背シタル者ハ爾後三箇年間蠶種ノ配付ヲ受ケルコトヲ得ス

様式第一號

原蠶種配付願

化性記號名稱	出願數量	飼育場所	蠶種製造像定額
			特別蠶種 普通蠶種

右御配付相成度此段相願候也

住所

氏名印

年月日

山形縣原蠶種製造所長宛

様式第二號

原蠶種飼育成績報告

化性記號名稱	立收		繭		計量	特別蠶種	普通蠶種
	蛾數	繭量	除去繭	同功繭			

催青溫濕度、同日數、掃立月日、上簇月日、飼育產卵ノ經過概要ヲ付記スヘシ

住所

氏名印

年月日

山形縣原蠶種製造所長宛

四、道府縣原蠶種製造所規程

第一條 此規程ニ於テ道府縣原蠶種製造所ト稱スルハ北海道地方費又ハ府縣費ヲ以テ常置スルモノヲ謂フ

第二條 道府縣原蠶種製造所ハ繭質ヲ改良整理スル爲原蠶種ノ製造配付ヲ爲スモノトス

道府縣原蠶種製造所ハ蠶絲業ニ關スル試驗調査、講習、講話、實地指導、又ハ桑種苗ノ配付ヲ行フコトヲ得

第三條 農商務大臣ニ於テ試驗又ハ調査ヲ爲スヘキ事項ヲ指定シタルトキハ道府縣原蠶種製造所ハ其試驗又ハ調査ヲ爲スコトヲ要ス

第四條 道府縣原蠶種製造所ヲ設立セムトスルトキハ地方長官ハ左ノ事項ヲ具シ農商務大臣ノ認可ヲ受クヘシ支所ヲ設ケムトスルトキ亦同シ

一、名稱及位置

二、業務ノ項目

三、用地ノ種類及其面積

四、建物ノ種類及其坪數

五、用地及建物ノ平面圖

六、職員ノ職名其員數及俸給額

七、收支豫算書

第五條 前條第一號乃至第三號及第六號ニ掲ケタル事項ニ變更ヲ生シタルトキハ地方長官ハ其毎年三月末日現在ヲ其翌月末日迄ニ之ヲ農商務大臣ニ届出ツヘシ

第六條 地方長官ハ道府縣原蠶種製造所ノ前年度ノ業務功程ヲ毎年五月末日迄ニ農商務大臣ニ報告スヘシ

道府縣原蠶種製造所ノ業務ニ關スル書類ヲ印行シタルトキハ地方長官ハ其都度之ヲ農商務大臣ニ差出スヘシ

第七條 道府縣原蠶種製造所又ハ其支所ヲ廢止セムトスルトキハ地方長官ハ其事由ヲ具シ農商務大臣ノ認可ヲ受クヘシ

五、種繭審查會規則

第一條 蠶絲業法第二十三條ノ規程ニ依ル種繭審查會ニ付テハ本令ノ定ムル所ニ依ル

第二條 種繭審查會ハ中央種繭審查會及地方種繭審查會トス

第三條 中央種繭審查會ハ農商務大臣ノ監督ニ屬シ原蠶種ノ選定ニ關スル事項ヲ審議シ及之ニ關スル調査ヲ行フ

地方種繭審查會ハ地方長官ノ監督ニ屬シ原蠶種ノ製造ニ供用スヘキ種繭ノ審査ヲ行ヒ及原蠶種ノ選定ニ關スル事項ヲ審議ス

第四條 中央種繭審查會ハ委員二十一人以内ヲ以テ之ヲ組織ス

地方種繭審查會ノ委員ノ定數ハ農商務大臣ノ認可ヲ得テ地方長官之ヲ定ム

第五條 委員ハ官吏公吏及蠶絲業ニ關スル學識經驗アル者ノ中ヨリ中央種繭審查會ニ在リテハ農商務大臣、地方種繭審查會ニ在リテハ地方長官之ヲ命ス

第六條 委員ノ任期ハ官吏又ハ公吏ニシテ委員タルモノヲ除クノ外三年トス

第七條 種繭審査會ニ會長及副會長ヲ置キ中央種繭審査會ニ在リテハ農商務大臣、地方種繭審査會ニ在

リテハ地方長官其ノ委員ノ中ヨリ之ヲ命ス

第八條 會長ハ會務ヲ總理シ會議ノ議長ト爲ル

副會長ハ會長ヲ輔ケ會長事故アルトキ之ヲ代理ス

第九條 種繭審査會ニ幹事及書記ヲ置キ中央種繭審査會ニ在リテハ農商務大臣、地方種繭審査會ニ在リ

テハ地方長官之ヲ命ス

幹事ハ一人トシ官吏又ハ公吏ノ中ヨリ之ヲ命ス

第十條 幹事ハ會長ノ指揮ヲ承ケ庶務ヲ整理ス

書記ハ會長及幹事ノ指揮ヲ承ケ庶務ニ従事ス

第十一條 地方種繭審査會ニ於テハ審査ニ關スル事務ヲ補助セシムル爲補助員ヲ置クコトヲ得

補助員ハ地方長官毎年之ヲ命ス

第十二條 種繭審査會ニ於ケル原蠶種ノ選定ニ關スル會議ハ中央種繭審査會ニ在リテハ農商務大臣、地

方種繭審査會ニ在リテハ地方長官ノ提出シタル議案ニ依リ之ヲ爲スヘシ

第十三條 地方種繭審査會ニ付スヘキ事項ニ付二以上ノ道府縣ニ涉リ協定ヲ爲スノ必要アルトキハ關係

道府縣地方種繭審査會ハ聯合シテ開會スルコトヲ得此ノ場合ニ於テハ其決議ヲ以テ各地方種繭審査會

ノ決議ト看做ス

前項ノ聯合會議ノ方法ハ關係地方長官ノ協議ヲ以テ之ヲ定ム

第十四條 地方種繭審査會ニ於ケル種繭ノ審査ハ三人以上ノ委員ヲ以テ之ヲ行フ

種繭ノ審査ヲ行フ場所及期日ハ地方長官審査ノ日ヨリ少クトモ十日前ニ之ヲ告示スヘシ

第十五條 委員ハ自己、配偶者、四親等内ノ親族、戸主又ハ家族ノ請求シタル種繭ノ審査ニ參與スルコ

トヲ得ス

委員種繭ノ審査ヲ請求シタル者ノ法定代理人タルトキ亦同シ

第十六條 中央種繭審査會ノ會議ハ農商務大臣地方種繭審査會ノ會議ハ地方長官之ヲ召集ス

第十七條 種繭審査會ノ會議ハ委員定數ノ二分ノ一以上出席スルニ非ザレハ之ヲ開クコトヲ得ス

第十八條 種繭審査會ノ會議ノ議事ハ出席委員ノ過半數ヲ以テ之ヲ決ス可否同數ナルトキハ議長ノ決ス

ル所ニ依ル

第十九條 會長ハ閉會後遲滞ナク會議ノ顛末及決議ノ要領ヲ中央種繭審査會ニ在リテハ農商務大臣ニ地

方種繭審査會ニ在リテハ地方長官ニ報告スヘシ

地方種繭審査會ノ會長ハ種繭ノ審査成績ヲ地方長官ノ指定スル期日毎ニ報告スヘシ

第二十條 地方種繭審査會ノ決議又ハ審査其權限ヲ超エ若クハ法令ニ違反シ又ハ公益ヲ害スト認ムルト

キハ地方長官ハ其決議又ハ審査ヲ取消スコトヲ得

第二十一條 地方長官ハ地方種繭審査會ノ種繭審査ニ關スル規則ヲ定メ農商務大臣ノ認可ヲ受クヘシ

第二十二條 地方長官ハ地方種繭審査會ノ決議又ハ審査ノ要領及第二十條ノ規定ニ依リ決議又ハ審査ノ

取消ヲ爲シタルトキハ其顛末ヲ農商務大臣ニ報告スヘシ

本令ハ蠶絲業法施行ノ日ヨリ之ヲ施行ス

六、山形縣種繭審査規則

- 第一條 山形縣種繭審査會ハ二十人以内ノ委員ヲ以テ組織ス
- 第二條 種繭ノ審査ハ越年スヘキモノニ限り之ヲ行フ
- 第三條 種繭ノ審査ヲ請求シタル者ハ原蠶種製造ニ供用スヘキ種繭中一口ニ付一升ヲ乾燥シ告示ノ期間内ニ所轄蠶業取締所支所ヲ經由シテ之ヲ指定ノ場所ニ提出スヘシ
- 第四條 種繭ノ審査及原蠶種選定ニ關スル會議ハ公開セス
- 第五條 審査ハ左ノ項目ニ付別ニ定ムル内規ニ依リ之ヲ行フモノトス
 - 一、調 査
 - 一、肉眼審査
 - 一、器械審査
- 第六條 審査ハ種繭提出者ノ氏名ヲ用井ス別ニ記號ヲ以テ之ヲ行フ
- 第七條 審査ニ提供シタル種繭ハ審査ノ爲又ハ避クヘカラザル災害ニ因リ生シタル損害ハ之ヲ賠償セズ

大正五年三月廿五日印刷
 大正五年三月三十日發行

山形縣原蠶種製造所

印刷者 熊谷末藏

山形市旅籠町五一三番地

印刷所 熊谷活版所

山形市旅籠町五一三番地

14.2A
371

大正五年三月三十日發行
大正五年三月三十日發行

山形縣立圖書館藏

山形縣立圖書館藏

山形縣立圖書館藏

終