

10 SEP 1934

563

張遠峰題

# 國貨月刊



第五期

廣州市提倡國貨委員會發行

中華民國二十三年七月一日

## 福建造紙股份有限公司

特獎專利免稅

商標



天鵝

純粹竹質國產

●現出紙品●

貢川·海月·連史  
羅地·玉扣·毛邊  
書紙·畫紙·報紙  
毛漉·鷄皮·烟紙  
華宣·箋紙·色紙  
其他各紙均可定制  
各大紙行均有批發

廈門總行 大同路  
電話二二三三 電報六〇六六

福州製造廠 南台港頭  
電話二七八一 電報六〇六六

廣州辦事處 長堤先施公司對面  
一二二五號三層  
電話二六九八 電報六〇六六

汕頭通訊處 安平路  
二十五號  
電報七七〇九

香港通訊處 永樂街一五六號  
勝利公司  
電話三〇〇五 電報三三三〇

敬啟者本公司為  
華僑集資創辦  
精製國產竹料  
天無雙各種中西  
紙張品質優美  
通舶來風行遐邇  
有口皆碑並蒙  
國民政府特獎專  
利免稅以示提倡  
茲為利便愛國  
諸君易於接洽特  
設廣州辦事處  
(住址) 長堤先施公  
司對面壹百  
二十五號  
(電話) 一六九九八  
(電報) 六〇〇六  
特此奉聞並候  
台祺

福建造紙股份有限公司  
廣州辦事處

## 國貨月刊徵稿簡章

- 一，本刊歡迎宣傳國產，及關於經濟，工商業，統計，等之論著或譯著。
- 二，本刊文稿，不拘文言白話，要以簡明為主。投寄之稿，須繕寫清楚，并加新式標點符號，勿在紙背夾寫。
- 三，譯稿須附寄原文，或將原文書目，著者姓名，出版時期及地點，詳細聲明亦可。
- 四，外國人民地名及專門術語，除習見者外，概請註明原文。
- 五，稿中如需圖表說明之處，請用毛筆或鋼筆繕畫清楚。
- 六，投稿人須註明姓名住址，以便通訊，至掲載如何署名，均聽作者自定。
- 七，寄投之稿，掲載與否，本刊不能預先答復，原稿亦概不退還，惟在五千字以上之長稿，如預先聲明並附還稿郵票者得於未掲載後發還。
- 八，寄投之稿，俟掲載後，每千字酌致一元至五元之酬金，如係特別著述，從優議酬。
- 九，酬答稿費，由本刊酌定，不預先商訂，若投稿人欲自定者，或却酬者，請於寄稿時聲明。
- 十，來稿經掲載後，其著作權即為本刊所有，如察覺在他處發表，恕不致酬，但經特別訂約者，不在此限。
- 十一，投寄之稿，本刊有增刪修改之權，但預先聲明者，不在此限。
- 十二，投稿請寄廣州市惠愛東路廣州市提倡國貨委員會國貨月刊編輯股。

# 七星香烟



南洋烟草公司  
出品

味高而價不高  
天下馳名



# 國貨月刊第五期目錄

## 插圖

廣州市國貨徵銷場舉行國貨運動大減價

## 論著

(短評)海關新稅則與外貨特稅……………卓

(專載)陽江漆器的調查與今後改良的希望……………

……………陽江縣立改良漆器傳習所來稿

## 工商消息

### 國際

去年世界各國貿易差額

世界紡織業重心東移

國際毛織物會本月在羅馬開會

近來年中法貿易概況

四五月份輸美華貨數量

四月份中日貿易概況

日美貿易之現狀

### 國內

檳城膠業之現狀

絲業復興之良機

俄新之貿易概況

行政院公布挽救江浙蠶絲根本辦法

考察南洋歸來實長之談話

本年四個月我國對南洋貿易概況

華茶對外貿易樂觀

上海市對外貿易之入超

實業部謀發展國際貿易

實業部核准獎勵三項工業品

實業部生產會議中之提案

五月份對外貿易概況

南斐歡迎華貨

國人宜注意星洲貿易

浙省綢業今昔觀

國貨火柴增價

婦女國貨年當中五個月化粧品輸入總數

## 本省

本省糖業統制實施之概況

本省生絲將携美推銷

省府撥款救濟絲業

工業造產之進行

蠶業改良實施區已開始工作

士敏土廠擴充訊

## 本市

對越南貿易失敗之原因

意國擬向本省辦蠶蛹

市商會擬組復興商業研究會

市商會籌劃救濟土紙業

本市槍瓷工業之衰落

婦女提倡國貨會女藝工業合作社之組織

青海省函本市國貨陳列館徵集出品

## 調查及統計

粵路沿線出產品調查

本市各行商資額調查

近五十五年來華茶輸出數量按國別統計

去年世界人造絲產量之統計

五年來贛茶輸出統計

五月份桂茶木油出口統計

六月上半月生絲出口統計

五月份土洋煤炭進口統計

## 國貨運動大事記

中央通令提倡國貨

上海市國貨界近訊

本省龍川縣倡用國貨

## 國貨消息

國貨新發明五誌

楓溪之陶瓷業

冒牌國貨層出不窮

國產涼菜減價爭存

### 附 載

實業部修正進口貨物原產國商標條例

工業試驗所化驗及研究各種物品工業設計暫行規則

廣州市國貨徵銷場四月份營業統計

廣州市國貨陳列館陳列品一覽表(續)

## 廣 告 索 引

面 封.....	廠紙建福
頁裏面封.....	司公草烟洋南
面對頁裏面封.....	房藥祐天
面對頁裏面封.....	行樂光大趙
前錄目.....	局藥堂元位
頁 四 第.....	廠造織明時
頁 四 第.....	廠布帆工天
頁五一第.....	廠品辣酸記成梁
頁八二第.....	廠鞋武南
頁五三第.....	房藥海上
頁五三第.....	房藥全家歐
頁六三第.....	廠鐘時針南
頁五四第.....	局藥堂昌百
頁五四第.....	華祥黃
頁六四第.....	局藥漢鉄余
頁六四第.....	局藥堂安永
頁一五第.....	廠器機和同協
頁二五第.....	庄酒豐永
頁二五第.....	社術美藝美
頁二五第.....	廠油漆固永
頁七五第.....	廠鞋膠星華
頁七五第.....	行樂昌協
頁八五第.....	司公施先
頁〇六第.....	房藥勝得必
頁二六第.....	廠精酒國中
頁二六第.....	廠造織興藝周
面封底.....	廠池電華興

# 久咳內傷無限險 不妨試服養陰丸

廣州樂欄街位元堂廣告部廣告

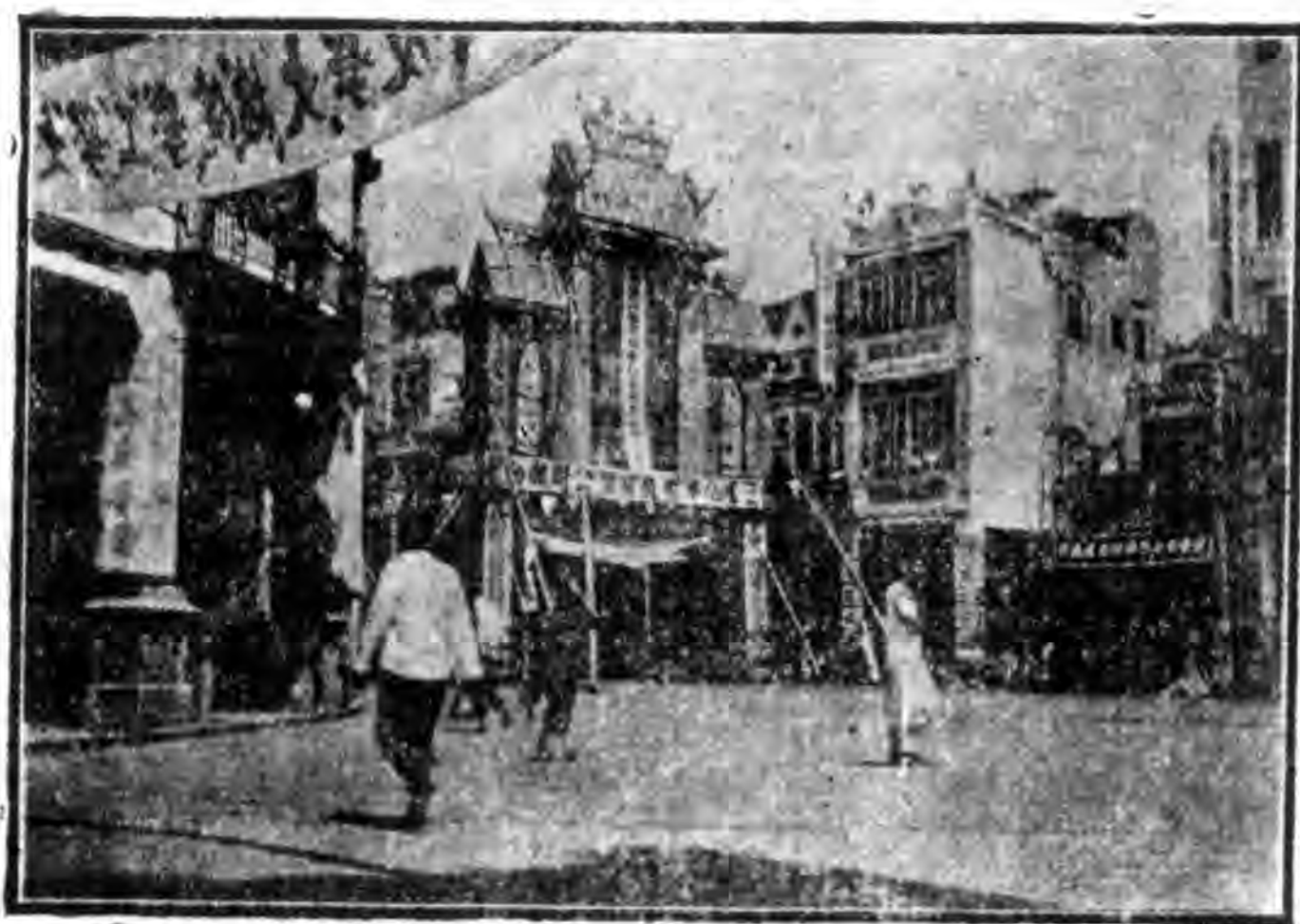
養陰丸乃本堂最近發明之出品歷多年研究始獲成功其所配合原料完全採用我國藥物並蒙衛生局化驗立案中外註冊始向各地推銷此丸端治日久咳嗽陰虛內傷痰多氣喘胸膈氣滯體弱多病胃不消化虛不受補等症無論男女老幼孕婦產婦服之均效此丸功用廣大曾用者莫不盡知未用者不可不試每盒五角各處均有代售

廣州市樂欄街位元堂廣告



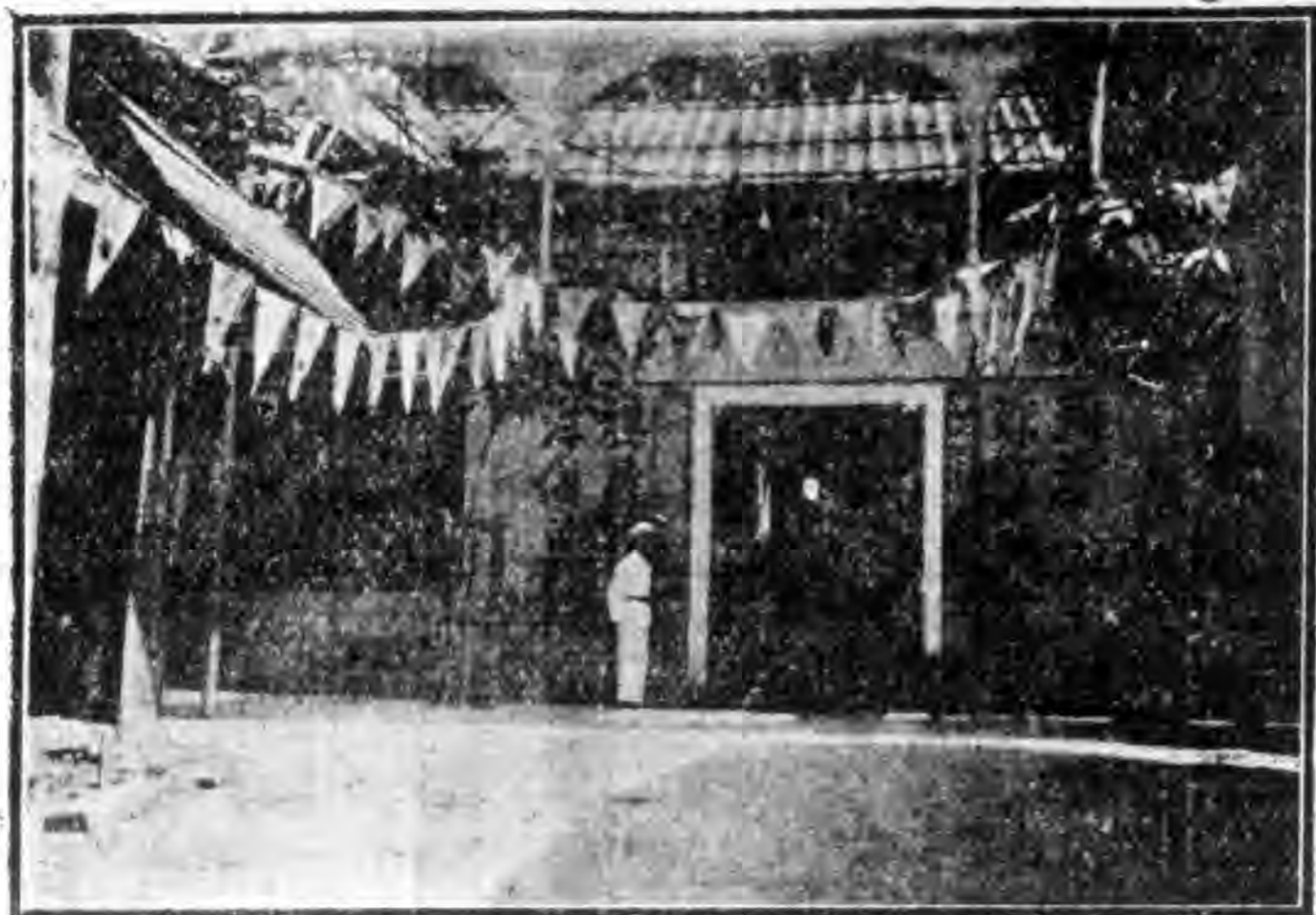
廣州市國貨徵銷場  
舉行國貨運動大減價

( 一 )



( 二 )





( 三 )



( 四 )





品名	國別				
	日	本	英	國	德
棉布	三、六四、五三	一八、二二、二六九			
紙	五、七二、八〇			五、三九七、九四三	
魚介	三、九〇六、五〇四				九〇〇、五〇九

由上表觀察，去年海關稅率較高，他們輸入那幾類的價值，尙且如此之大，若一旦稅率降低，他們將來的輸入額，更加鉅大，可以斷言，換句話：即我國金錢之流出更加鉅大，也更可斷言。

所以，這次新稅則公佈以後，滬上各界，多有集議請南京政府再加修改之表示，報章騰載，但未見南京政府有所接納，在此強力挾持下之南京政府，蓋久已失了自主之力！

我西南政府方面，奉財部頒到這新稅則以後，究竟怎樣態度

？連日見報章登載有這一段新聞：

「財政部之進口新稅則，日前經頒到粵，省府業呈政務委員會核示，查政務會決議詳細考慮後，始行批覆，昨據該會秘書稱：現各委對該進口新稅則，仍未決定如何辦理，須有相當之考慮，始可實行，總以無碍於本省工商業為原則！」

這樣；西南畢竟還不失為革命策源地，還有抵抗暴力，挽救國家危亡的勇氣。

而且；我廣東省政府前兩月曾議決舉行外貨特稅，交財政廳審查具復，相信這外貨特稅，係為保護國產，防止外貨之一種特殊的內國關稅，不日就將舉行，將來尤其對日帝國主義者之棉織品及海產類，要特別加重，以抵抗他們向華南加速侵略的野心，這是我西南民衆的熱烈的祈求，也是我西南革命政府應有的決心。

專載

## 陽江漆器的調查與今後改良的希望

陽江縣立改良漆器傳習所來稿

陽江漆器，在百年以前，已獲時譽。蓋以該地氣候最適于漆器工作，故該邑漆器，獨見優良，久矣成爲該縣的名產。前清末葉，稱爲最盛時代，每年產額，數逾百萬元以外，其銷場以南洋羣島港澳及本省各縣爲多，作業工人，約有一千八百餘名有奇。降至晚近，營業逐漸退縮，查去年營業總額，約降至二十餘萬元，作業工人，在四百名之譜，類皆淹淹待斃，了無生氣，查所以致此者，其原因有三：一，因業漆器者，皆墨守成法，不知改良，不適應於現代市場。二，因洋皮嘔及舶來箱櫃所攙奪。三，因世界不景，以致南洋及本省各地銷路，均受影響。此爲該業衰敗的主因。殆至去年七月間，該縣縣長李伯振，以陽江漆器，素負

盛名，徒因不知改良，以致日漸湮沒，復以目下社會經濟，瀕於破產，若將該項產品，計劃復興，是亦生產建設之道，乃毅然撥款，籌建陽江縣立改良漆器傳習所一間，委派姜伯厚爲該所主任，先從改良品質，及創製日用必需品爲入首辦法，同時傳於皮漆業工人，以期普及，開辦數月，已得顯著的成績，現查該所新製之漆業器，已達二百餘種，日中所出貨品，恆求過於供，該縣各皮漆商見之，亦羣相摹仿，銷場頓見活躍，該所現謀向外發展起見，昨與本市先施公司接洽，擬將該所新出品，運省推銷，而公司方面，極表歡迎，逆料該項工業，定趨於復興的途徑，亦爲工業前途的好消息云。

本刊所用紙張係福建紙廠出品

論

著

陽江漆器的調查與今後改良的希望

三



# 工商消息

## △國際▽

### 去年世界各國貿易差額

據國際聯盟經濟情報部調查，一九三三年世界主要國之貿易差額合美金約略如左表。

(單位百萬元△出超×入超)

	一九三三年	一九三二年	一九二七年
美國	△一六七、五	△二五一、一	△五九五、八
印度	△七四、一	△四、八	△三五七、〇
荷印	△五七、三	△六四、一	△三九八、四
墨西哥	△二六、四	△三九、三	△一三五、六
阿根廷	△五七、〇	△一一五、六	△一四六、九
智利	△二一、七	△八、三	△七三、七
巴西	△二二、七	△二二、五	△四四、一
南非聯邦	△一三五、七		△一五四、五
蘇俄聯邦	△七六、〇		△六九、四
德國	△一五八、二		△二五四、八
匈牙利	△一三、八		△〇、八
勃牙利	△四、六		△〇、六
埃及	△七、〇		△四、五
日本	×一三、九		×六、一
葡萄牙	×四五、一		×二九、三
坎拿大	△一三四、一		△八八、五
比國	×二〇、一		×三八、五
挪威	×一七、七		×二二、一
澳洲	△一一、五		△八一、〇
西班牙	×三二、四		×四五、八
奧國	×四一、八		×八〇、六
中國	×一五〇、九		×一八四、二
荷蘭	△一九四、八		×一八二、八
			×二六〇、九

工商消息 國際

法國 ×三九二、五 ×二九六、九 △八六、三  
 意國 ×七二、八 ×七四、三 ×二四四、六  
 英國 ×八六〇、二 ×九九六、二 ×一八八、一

更將各國貿易差額與前年比較按照出入超之增減分別示之於下：

出口增加國 印度，智利，秘魯，蘇俄聯邦，紐絲倫，菲律賓，

錫蘭，茲哥斯拉維亞，安南，烏爾主，匈牙利，勃

牙利，埃及，芬蘭，坎拿大，澳洲，馬來，

出超減少國 美國，荷印，墨西哥，阿根廷，委納瑞拉，波斯，

古巴，巴西，南非聯邦，捷克，德國，暹羅，里薩

尼亞，古倫比亞，波蘭，

入超減少國 中國，突尼斯，摩洛哥，希臘，臘威，比利時，瑞

士，西班牙，奧國，法國，意大利，英國，愛爾

蘭，

入超增加國 愛沙尼亞，拉多維亞，巴勒史坦，丹麥，日本，葡

萄牙，阿爾日利亞，荷蘭，

近年新興纖維如人造絲毛絨等顯形發展，世界紡織業之發展

，完全達於飽和之域，且自一九二八，九年以後，大勢呈循衰老

之程途，試就裝置錠數之消長觀之，以一九二八年之一萬六千五

百十萬三千錠（萬國紡織聯合會調查）為最高，呈逐年減退傾向，

一九三四年三月底減為一萬五千七百六十三萬二千錠（減去七百四

十七萬二千錠），其間亞洲棉業如中國日本印度逐年隆盛，適相

反對，即今年三月底亞洲紡織之設備錠數，為二千二百八十五萬

三千錠，較之去年六月底，更增五十五萬三千錠，此蓋依於中日

兩國紡織之發展，而華方之發展，亦依於留華日人紡織之設備擴

大，對此，英國紡織於本年一月底呈續減傾向，而為四千七百九

十五萬二千錠，較之去年六月底減去一百零四萬九千錠，此傾向

表示世界紡織業之重點漸向東方移行云。

### 國際毛織物會

### 本月在羅馬開會

世界新聞社羅馬訊，國際毛織物會議，定於本月十九二十兩

日在羅馬開會，議事日程第十一案中載有各國應討論日貨之國際

的競爭問題，其成行頗堪注意。

### 世界紡織業重心東移

## 近年來中法貿易概況

(上海通訊)駐華法使館參贊索興(Sueur)氏，頃由法國返抵此間，對往訪記者，曾作如下之談話，氏謂，中國並非法貨之主要市場，僅居第十三位，次於埃及，蓋中國之購買力，目前比較低微，如中國之金融及經濟狀況，能逐漸改善，則購買力亦必因而增加，此不過時間問題耳，法貨質量優越，故售價昂貴，在購買力較低之中國，法國商業自難邁步前進，氏又謂進步雖緩，而兩國貿易決非毫無起色，去年(一九三三年)，中法貿易達一億五千萬法郎，較之一九三二年，增加百分之五十，出口貨五金佔第一位，值七千萬法郎，較之一九三二年，約增一倍，關於化學工業品，則反有低落之勢，如一九三二年輸華化學工業品，共值六百萬法郎，則一九三三年，僅值五百萬法郎，惟此種現象，係由中國對於該項貨物之需要減少所致，染色顏料，亦有減少之趨勢，(一九三二年值一千三百萬法郎，一九三三年值九百萬法郎)輸華藥品則漸有增加，(一九三三年值三百五十萬法郎，較之一九三二年多五十萬法郎)其他如縫衣所用之綫，亦有增加，此

工商消息 國際

外，尙有人造絲及時裝衣料等，在過去一年，中法貿易已漸入佳境，他日之發展，蓋未可限量也，氏語至此，記者遂告辭而退。

## 四月份輸美華貨數量

大美晚報云，駐滬美總領事署發表統計稱，本年(四月份)中國對美輸出，除香港外，共值美金三、五一六、八四五元，本年首四個月合計之，共一七、六五一、四二八元，輸出物品，不可食之動物與動物製品佔首位，計四月份爲一、七六六、三三八元，四個月合計，爲八、八九二、九一六元，次爲織品，四月份爲七六八、七二八元，四個月合計，爲四、六七三、三九五元，次爲不可食之植物製品，四月份爲三八四、五四七元，四個月合計，爲二、〇一八、八三二元，次爲金屬與金屬製造品，四月份爲二二五、二六二元，四個月合計，爲五八八、二三八元，次爲植物食品與飲料，四月份爲一五六、三〇五元，四個月合計爲六七一、一〇八元，其餘各類，多寡不一，又四月份輸美之白銀與銀幣，共值美金三零七、四七六元，四個月合計之共值美金八三零七、三三元，(五月份)由滬輸美之商品共值美金九七零六三八元，



較之四月份之一、一三一、零零九元，減少一六零三七一元，合本年首五個月計之，共五、八二零五五三元，五月份運美之商品，不可食之動物產品居首位，共五一二、五九六元，合五個月計之，共三、六六五、八五四元，次為山羊皮與小羊皮，共一八零五七四元，合五個月計之，共一、三三九、八一二元，次為織品，共三一九、一三六元，合五個月計之，共一、七一四、三九七元，次為不可食之植物產品，纖維與木料在外，共八九、三零四元，合五個月計之，共零一七五、八〇四元，其餘各類物品，則自數千元至數百元不等，是月運美之白銀與銀元，共值美金六二、七四三元，合五個月計之，共四七八、六一八元，又是月由滬運往菲島之商品，共值美金九六、九四五元，合五個月計之，共五三九、三四四元，又運往夏威夷之物品，共值美金四、五零三元，合五個月計之，共二零九七八元。

### 四月份 中日貿易概況

國際貿易局昨發表四月份中日貿易概況，茲錄之如下：本年四月份，日本輸華總數，為一一、五五四、〇四六元，內包括台灣三八五、九八八元，較上年同月減少一、九一三、七三四元，

較本年三月份增加八零五、八五七元，又本年四月共計三九、〇〇千元，較之美國四個月輸華總額一一四、一〇六千元，相去尚遠，是日本對華貿易，未臻良好，顯然可見。

○……○ 至四月份日本輸華主要之商品，仍以棉布為最多  
 ○……○ 輸華物品……，計值七八二、八二〇金單位，折合國幣為一、五四六、八五二元，棉布中以本色棉布為最多，達三十七萬二千餘元，粗布細布竹布等亦不少，共計三十三萬九千餘元，其他各染色及洋紗等，亦達二十五萬四千七百餘元，次如洋標布細斜紋布等為數亦不少，各達萬餘元，魚介為數亦不少，共值四二九、零一五元，橡皮製品有四一三、一九三元，餘如人造絲水泥等，均有數十萬元左右，惟米穀麥粉等類甚少增加，各在萬元左右。

○……○ 出口貨物…… 出口商品，四月份以食糧及粉為大宗，計值六六三、四五五元，棉花亦不少，計值六三七、七七一元，如棉紗一項，較上月增加一倍餘，計達四四八、三四九元，其他如煤，礦砂各達三十餘萬元，至如骨及肉類，亦均在一十萬元以上，惟豆類以東北被劫之關係，數字仍無足述，僅七萬九千餘元，此外則均無大差異，計四月份輸出總數為六、一六五、六一〇元，較上月份增加一、五零一、一一八元，可謂情形良好

矣。

○入超總數... ○本月份對日貿易，入超總數，計共五、三八八、四三六元，較上月份減少近七十萬元，仍為入超主要國家，至於金銀方面，進口絕無，出口計銀幣，生銀，僅值一百元，為數絕微，他若商船往來，日船進口計一百九十三隻，共三五八、六六八噸，出口計一八八隻，重三四一、二四二噸。

### 日美貿易之現狀

(東京通訊)日本自一九三一年佔領東三省後，國際地位日益孤立，荒木陸相時代高唱海軍對付英美，陸軍對付蘇聯的論調，激動了英美的反響，美國曾調動大西洋之主力艦到太平洋示威，英國便加緊新加坡香港的軍事設備，目前日本與蘇聯國交緊張，日本朝野人士深知萬一與蘇聯發生戰爭，美國所處的地位舉足輕重，故由仇美一變而為親美的論調，前後派遣特使往美國人士游說，企圖緩和日美間的空氣，然美國人士及羅斯福總統了解日本之手段，終不肯有所表示，屢次使日本代表無結果而回，至於日美兩國通商主要的貨品為生絲棉花石油，近來美國經濟一起一伏，印度關稅增高，日本雖欲傾銷其貨物而不可能，在目前日美兩

國金融同樣陷于恐慌之地位，美國金本位停止，生絲關稅積欠增高，復因棉花的暴落，日本財界所受的影響更大，日本財界的動搖何故與美國有重大的關係，試看兩國間的貿易狀態便可以一目了然，去年日美間的貿易，日本全部輸出為十八億六千一百萬元，向美國輸出即占四億九千一百萬元（為二成六分），全輸八十九億一千七百萬元中，從美國輸入佔六億二千萬元，（為三成二分），從這種金額計算，日本與美國貿易比較任何國為大，同時日美間的貿易均為主要的商品，今將其貿易情形列舉如下，（單位千元計算）

	全貿易額	內美國分
△輸出		
生絲	三九〇、九〇一	三五五、八〇五
罐頭食品	四六、九八四	一七、八三八
陶磁器	三五、六三四	一〇、一八〇
玩具	二六、三七四	六、九七五
電球及其他	一五、八六三	三、二七二
帽子	一三、九二六	四、一四三
茶	八、四四九	五、〇八三
植物油	八、二〇八	五、八〇四
製帽用具	六、三四九	三、三三〇

除虫菊	六、三四九	五、四九九
薄荷腦	五、二八三	二、六九一
刷子	四、四五二	一、六七八
樟腦	四、四四五	一、五六八
△輸入	全貿易額	
棉花	六〇四、八四七	三八一、六五五
鐵	一二、〇四二	二七、三九五
機械類	七〇、八五九	二一、八六九
木材	四〇、八五四	二三、七四四
石油	三四、七七三	一四、五六八
木酥	二七、〇六六	七、八〇一
皮革	一七、四七七	五、〇八六
自動車	一三、八七一	一三、二八八
鉛	一一、九〇一	四、〇一一
銅	七、四七六	七、二三八

從此表看來，日本經濟依賴於美國如何的重大，如生絲業在九成以上向美國輸出，若美國對於生絲需要減少，日本二百萬戶的養蠶家即發生危機，大正九年一月，生絲百斤值四千三百六十元，昭和七年六月僅值三百九十元，因此，日本的經濟不能不受

極大的影响，目前其他玩具毫無銷路，茶業亦非常不振，輸入方面，日本因印度排擊日貨，亦不購買印棉，以為抵制，因之美棉仍不能不大量的輸入，日本需要的石油，從右表統計，年約一億元的輸入，其中八千萬元為美油，東京的木材用途廣大，深川的木場，購積美國的木材甚多，日本曾一度高唱提高關稅壁壘，防止美國木材輸入，但目前日本之建築仍大半用美國木材，惟最近世界經濟陷於混亂的狀態，同時生產復增加，各國為保障本國之商品，均提高關稅防止他國商品之傾銷，美國自去年來努力經濟復興，農產品輸入國內約十種，均為關稅提高所防止，因此目前日美兩國間貿易關係漸陷於停滯的狀態，雖然日本方面絞盡腦汁想種種方法，企圖打破目前之難關，但世界經濟恐慌，普遍化的決定，對於日本商品的排擊，不單是美國如此，世界各國都以匯稅為保障，確立本國自給經濟的復興藉以自救焉。

### 檳城膠業之現狀

(星州通訊)樹膠是馬來亞一種很重要的產物，也可以說是馬來亞的經濟命脈，它的關係於該地方的盛衰，是不容否認的事實，我們可拿歷史家來證明，當樹膠價格慘敗的時期，地方的繁榮

，突然消逝，各階級的人們，莫不受嚴重的打擊，大家都有着一種，「不景氣」的哀號，同陷於苦痛不幸的運命，但是，物極則反，否極泰來，樹膠的價格，竟由五六元而逐漸升漲，四月廿八日便有二十六元四角，五月一日漲至三十元四角，九號則漲至三十一元五角，它的價格，能夠這樣的升漲，固然是受限制實行宣佈最大的影響，當樹膠價格在六元左右的時期，一般膠商，幾盡呈着一種疲倦的失敗，閉居無所事事，一談樹膠，莫不痛心疾首，皆認樹膠為可咒詛之物，總說一句話，那平日靠着樹膠為生的人們，他們是曾經受着樹膠一度極度的壓迫，弄到上天無路，入地無門的慘狀，這回的膠價，升漲至三十餘元，較之前天，多了幾倍，雖曾再跌，但是現在，也有二十五元之譜，而一般經營樹膠的商人，是無異久旱逢甘雨，絕路逢生，個個的精神上，莫不感及重大的快慰，而他們的營業上，也呈露着一種活躍的景象了，檳城方面，經營樹膠業的，究竟是具着一種怎樣的情形，記者可以以把個人淺陋觀察所得，略述如下。

○：：：：：○ 當着樹膠價格很低的前一個時期，檳城方面經營前一時期... 膠業家數... 是業的商人，外人有莫實德，冥禮遜，挨念伸，峇岑等五家，而華人則有興業，日昇，德鐘，輝記，東益，萬源豐，有遠，協泉，金源，振興，民生，新福裕，

工商消息 國際

和祥，謙發，順記，義發，東升，協美，源豐，東源，福源興，金友，裕乃萬隆，裕源，建利，集利，合泰，南益，大成，萬和美等三十一家，在這些華商三十餘家中間，他們的禮仲，（即執照），有的是「大的」，有的是「小的」，所謂大禮仲者，是可以賣出兼買入，至若所謂小禮仲者，是屬於「九八行」之類，可免出而不可向人採買，又這些膠商之中，資本既有厚薄之差，則他們的營業，也自有鉅細之別了，南益，大成，萬和美等三號，乃係樹膠廠。

○：：：：：○ 樹膠的價格，既逐漸升漲，情況便一天一天的變賣下膠商... 已見增加... 望的了，利之所在，人必趨之，所以籌備資本，再出而經營膠業者，由一九三四年一月起，到了現在，已增了八家，錄之如下，即瑞珍，有記，泗源，恆升，安美，萬成泰，榮芳，恆遠，這四年以前領取禮仲而經營之華商統計之，則有二十九家了。

○：：：：：○ 檳城所有的樹膠，其來源除本地所出產之外，濕樹膠來源... 及其去路... 以霹靂屬，吉礁屬各地為大宗，而銷售之地點，乃係歐洲，檳城華人膠商，凡有樹膠，多係轉售於當地之外國商

家，（如莫實得，東亞，挨念伸等），而不直接配寄歐洲，其中有華商興業，日昇，德鐘等號，雖曾轉售于在地之外國商人，但他們自己，却也有時直接配出大宗樹膠，在歐洲發售的。

○：：：：○ 據就檳城方面，調查所得，近日間各地園坵，樹

○：：：：○ 近日出產  
較前增多

○：：：：○ 業膠者云，不外下列兩種，（一）膠價高漲，盡量

使之出產，期多獲得一些收入，（二）六月一號，樹膠限制實行，

當應趁此時期使之盛產，又據調查本年以來，檳城出口的樹膠，

有月較多，有月則較減，蓋與歐洲做買賣，並無逐月增加也。

○：：：：○ 自今年以來，樹膠的價格，雖日有升漲，但一般

○：：：：○ 各家膠商  
營業狀況

○：：：：○ 檳城的膠商，却不是個個營業，都能獲到雄厚之

利，如最近時期，樹膠價格的升跌，更是令人難

以摸捉，比較有眼光的，洞悉市況的商人，對於樹膠價格的升降

，能知趨避，那便可以獲利了，有的商人，因為觀察不透，沒有

主見，應買而不買，應售而不售，結果自己不免受虧，還有一種

商人，因為他具有雄厚的資本，當市況不佳之際，他不願放手，

他必待善價而後沽之，這樣，他們對於營業上，却也曾獲到最後

的勝利，不過這須有雄厚的資本者，才會這樣做法，倘那些資本

所限的商家，因為銀根週轉的關係，便不易做到這樣了，至於「

買空賣空」所謂做「浮水」的，據記者探訪所得，檳城方面，近日很少人做，因為在這膠價升漲的時期，這種有危險性質的投機生意，覺得不大有人願做呵，總而言之，檳城近日各膠商營業的情態，比較前幾月頭，活躍得很多了。

○：：：：○ 檳城華僑業膠商人，曾組織一個團體曰「檳城樹

○：：：：○ 華僑膠商  
組織團體

○：：：：○ 膠貿易公所」，藉以聯絡各膠商之感情，而收互

相提攜之益，該公所並購有路透社電訊，報告歐

美膠市情形，以作營業上之指示，該種團體，在檳商業界，實佔

一極重要的地位，而為社會所注意云。

### 絲業復興之良機

紐約商品交易所，將投票解決華絲與意絲同在该所「上場」

問題，此事關係我國絲業海外市場前途至巨，茲據全國蠶絲改良

會負責人語記者，紐約交易所過去向受日商包圍，僅准日絲上場

，雖經吾絲商反對，但以日商從中阻撓，卒無效果，現該所既自

動重提此案，本會以事關重要，即經一面通告絲商團體，直電力

爭，一面電請全國經委會轉知駐美公使及紐約事項，分訪該所及

美國蠶絲界巨子，詳陳利害，促其實現，茲全國經委會業已電請

外交部力爭，而全國各絲商團體日來亦已紛電紐約力爭，務達目的，又該會消息，該會擬在京籌設高級蠶業學校一所，培植改良蠶絲技術專門人才，現已在計劃籌備中，又瑪利博士觀察返杭，現該會特在良山門外闢一蠶種試驗部，會集國內外蠶種三百餘種，請渠與其女公子悉心試驗，為我國蠶種改良張本云，又該會為提倡新式烘繭機及繅絲機起見，近特以一部經費貸與各繭行絲廠，購置新機，并擬視經濟能力逐暫推廣。

(又訊)全國蠶桑改良會，以中國絲市過去在紐約絲業交易所中，從未取得世界市場之評定價格，此為我絲在國外未能暢銷之一大原因，過去我國絲商會幾經力爭，均受日商阻梗，自動以投票方式決定中國絲市價格，我國當然認為極好時機，現該會已於前電請外交部轉令駐美公使及駐紐約總領事從速就近接洽，並一面分電各海外絲業巨商切實力爭，現各方復電已均在努力進行，如此果得圓滿結果，再一面力求絲質之改良，期今後海外絲業市場之開展，在此一舉云，

## 俄新之貿易概况

(伯力通信)蘇俄中央亞西亞一帶，與我國新疆，壤地相接，

工商消息 國際

經濟關係，至為密切，帝俄時代，雙方貿易情形，雖不可詳考，然僅就蘇俄海關所公佈一九一三年貿易情形觀之，則知其歷年貿易，絕非細微，迨蘇俄政府成立，自一九二三年至一九二七年，五年之間，對新貿易，固遠不如前，然亦年有起色，至一九二八年即駸駸乎有追縱帝俄時代貿易之概，及自一九二九年蘇俄實行五年計劃以來，努力建設國內生產，原料需要更巨，於是對新疆貿易，亦隨之增高，並成立專對新疆貿易機關，司理其事，至一九三〇年，由蘇俄輸入新疆貨物，雖間有不逮以前帝俄時代之盛，新疆貨物輸入蘇俄，則遠勝於前，甚有超過十倍者，蓋新疆所產原料，極為豐富，當地既無所用，與內地交通，復感不便，設不售諸蘇俄，則又將棄置，况蘇俄自着手經營其中央亞西亞一帶地方，修築鐵道汽車路以來，藉地利交通之便，更宜利用新疆原料，以發達其工業，而自新疆輸出者，完全為原料，供給彼方之需要，其輸出額則隨生產而增減，即產量豐，輸出額亦增，至輸入新疆之貨，則全為製造品，自吾人觀之，新疆供給蘇俄原料及銷納蘇俄貨物，兩者數量，均屬極巨，然在蘇俄方面，猶以為不足，因未能吸收新疆省原料之全量，而負對外貿易之責者，尚引以為憾，蘇俄輸出品中，茶葉一項，當然係販自中國而轉賣於新疆，此則因交通利鈍有別，致本國物品假手於人，又復售

諸本國，惟自一九二六年以後，由蘇俄輸入新疆茶葉，或絕跡我國西北交通較便轉運較速之故歟，又我國近年擬修築西北鐵路汽車路，及最近開拓之西北航空線，蘇方認爲關係重大，設各項計劃一旦完全實現，則影響其利益者，殊非淺鮮，甚且認爲影響所及，尙不止於商務一項云，然則我國之開拓西北天然富源，其所關之巨，固不僅挽回利權已也。

新疆省與蘇俄中央亞西亞各共和國及哥薩克斯坦地方，邊境相接，蜿蜒達二千公里以上，處此情形之下，適足以助長蘇俄與新疆省商務之迅速發展，實兩國之公共利益，緣新疆省全境及其重要商埠，因地理關係，在在均使其與蘇俄謀經濟上之接近，而蘇俄方面，對於新疆省原料又全部吸收無遺，自新疆輸入蘇俄貨物，以羊毛棉花爲大宗，羊毛佔東方各國對蘇俄輸入全量三分之一，帝俄時一九一三年，輸入俄國羊毛爲四千八百噸，今輸入蘇俄者，一九三〇則在六千五百噸以上，值七百九十餘萬盧布，就中以庫車和閩爾縣所產羊毛爲最佳，其品質之良，適用以製最優美之毛線毛毯等物，因之新疆羊毛銷路，大有突飛猛進之趨勢，惟棉花一項，近年輸入蘇俄者，較之帝俄時代，頗有衰落現象，一九一三年輸入俄國棉花五千三百噸，自一九二五年至一九三〇年六年期間內，輸入棉花最高額，則僅及其半，其縮減原因，即

曾經數年停止對俄輸出，及本地織土布業，又甚形發達，近年新疆省因鑒於蘇俄棉業振興及棉花需要增加，居民多棄其舊有棉種，改植美國棉花，以期改良棉業，設新疆能對蘇俄增加棉花輸出，一方可輸入蘇俄賤值布疋，一方得蘇俄之指導可獲改良棉業之機會，現蘇俄方面，雖力求增加棉花貿易，而迄無充分效果。

新疆省爲出產細毛皮張之區，一九二七年以前，輸入蘇俄細毛皮張，最盛時達一千五百餘噸，價值一百八十餘萬盧布，惟近年新疆細毛皮張，多運往中國內地，售與歐美商人，及供給國內需要，致輸入蘇俄者爲量甚微，又新疆喀什萬爾地方，亦有蠶桑之利，產絲尙豐，而蠶種多取給於蘇俄，近年輸入蘇俄絲量，遠遜帝俄時代，當蘇俄革命以前，每年輸入俄國生絲，約值六七百萬盧布，自蘇俄政府成立以來，輸入蘇俄生絲以一九三〇年爲最多，惟亦僅值一百四十餘萬盧布，現蘇俄方面對於供給新疆蠶種，完全依科學方法，從事研究，以求改良蠶質，此外由新疆輸入蘇俄者，厥爲牲畜一項，新疆地方，宜於牧畜，一九三〇年輸入蘇俄牲畜共一萬二千七百餘噸，一九三一年輸入豬羊約三十萬頭，牛二萬五千餘頭，此亦認爲新疆對蘇俄貿易大宗輸出品之一。

至由蘇俄輸入新疆貨物，則以布疋糖爲大宗，帝俄時代，一九一三年輸入新疆布疋爲二千五百餘萬噸，及蘇俄政府成立，一



九二四年至一九二五年間，布疋輸出不振，然至一九二九年又幾有步武一九一三年輸出之趨勢，自蘇俄輸入新疆之糖，則超過帝俄時代遠甚，查一九一三年輸入新疆者，約一千一百餘噸，自一九二三年起，歷年加增，至一九二九年已達二千九百餘噸，據最近蘇俄海關統計，布疋兩項，竟佔蘇俄輸入新疆貨物全量百分之七十有奇云。

蘇俄煤油之輸入新疆，較帝俄時代幾超過三倍，現時新疆市場中銷售之煤油，除蘇俄貨物外，別無他油，新疆城市居民，均以煤油為燃料，鄉間則用之者甚少，因煤油燈值較昂，故油價雖廉，而其銷路仍未能廣，此乃阻礙煤油在新疆普銷之大原因，至汽油一項，則因汽車運輸，及迪化喀什葛爾兩處無線電台之需要，輸入新疆者，竟十倍於帝俄時代，現蘇俄方面為推廣煤油銷路起見，力謀推銷賤值煤油用具，如煤油燈，煤汽爐等類，一面推廣煤油銷路，一面出售工業製造品，固一舉兩得之辦法。

蘇俄輸入新疆貨物中之佔第三位者，厥為各種金屬製造品，惟新疆對於金屬貨物需要之量甚巨，蘇俄幾有供不應求之勢，新疆市場中，除蘇俄貨物外，尚有少量德國貨，如刀剪及修鉛筆刀等，喀什葛爾地方又有自印度輸入之貨，惟房頂鐵片及煉鐵，則完全自蘇俄輸入，此外磁器玻璃器皿，蘇俄貨物在新疆市場亦佔

有重要位置，因中國自製磁器，式樣既古，價值又昂，絕難與蘇俄賤值貨物相抗衡，數年以來，蘇俄磁器輸入極巨，對中國磁器銷路，幾乎盡取而代之，如一九一三年帝俄時輸入新疆磁器玻璃器為八十二噸，及一九三〇年自蘇俄輸入者，達五百五十九噸值四十四萬九千盧布，其他如火柴烟絲皮革靴文具等貨物之由蘇俄輸入新疆，額量亦年有增加，惟近年我國方面，對於經營其西北各省，業已着手設計，其計劃實現，恐蘇俄貨物對新疆商務，將一蹶不振，是應亟謀對付方法以為之防，此則仰望於負有對新疆貿易之責者。

**席中之領袖**

**梁成記**

酸辣調味  
國貨出品



本廠出品  
椒汁 鹽汁 醬油  
芥末 椒醬 椒粉  
古月 香料 蠔油  
蝦醬 腐竹 肉品

廣州長堤大新街電話一三九九一  
上海廣東路大新街電話一〇九七八  
漢口香港德輔道中電話七九一九  
內外各埠 均有代理

# △國內▽

## 行政院公布

### 挽救江浙蠶絲根本辦法

實業部會同財政部擬訂之挽救江浙蠶絲業根本辦法，業經呈請行政院核准，全文昨經實業部正式公布，內容關於桑樹之應派技術人員指導，蠶之技術改進，與取締用不良種，絲之改善經營及制定絲業取締條例，以及調查國外所需絲量，辦理合作社與訓練技術人員，包括極為詳盡，茲探錄原文如下。

○：：：：○ (一) 桑(甲)獎勵新區域之種桑，江浙兩省，無處不宜蠶植桑。不宜蠶桑，其養蠶未發達之區域，亟應獎勵農民植桑，俾直接以謀桑業產量之加多，間接即為蠶絲生產之增進，獎勵之道，除由中央制定獎勵條例外，目前應由江浙兩省政府，無償或低價配給優良桑苗於農民，或於每年省預算項下列入蠶絲獎勵金若干，劃出其中之一部份，以補助此項費用，同時並獎勵苗木之養成，庶桑苗之來源有自。(乙)指導農民改善桑園，改善桑園，為經營蠶絲業根本之要圖，如改植荒廢桑園，普及優良品種，設置專用桑園，設立稚蠶桑園，改良栽培法，改善肥料及防

除病蟲害等，應由江浙兩省政府，派所屬蠶業技術人員，實地指導，他若自產桑葉養蠶之提倡，桑葉買賣陋習之取締，亦應切實施行，以期桑園經營合理化之澈底。

○：：：：○ (二) 蠶 甲、取締農民用不良蠶種，目下江浙兩省農民育蠶尚有用自製之土種，此項土種，品質雜駁，病毒繁夥，其種之惡劣，殊為整個蠶絲業進展之障礙，為澈底改進計，應由江浙兩省建設廳，督飭各縣，遇有農民購入土種飼育者，設法禁止，令其購用改良種，或由官廳以無償供給之，一面對於製造土種者，逐漸指導，教以新方法，期與製改良種場之技術相等，而對於製造改良之場商，亦不可任其藉端居奇，隨意提高種價，以圖牟利，此種辦法，由兩省蠶業取締所總其成，其實施步驟，以分年及分區進行，俾事實上改良種數量，不致有供給竭蹶之虞，乙、指導農民改進養蠶技術，江浙雖為蠶絲發達之區，而農民之養蠶技術，仍墨守成法，故步自封，縱使有優良之蠶種而結果仍歸失敗，故消毒，催青，飼育，上簇，等方法，應由兩省建設廳，分區切實指導，以謀養蠶技術之改進而收生絲品位向上之效，丙、推廣秋蠶飼育，由江浙兩省建設廳，督同各縣建設科切實勸導農民，飼育秋蠶，以期利用設備，平均勞力，增進農村經濟及增加蠶絲產量。

○：：：：：○ (三)蠶種 甲、統一蠶品種，欲圖生絲品位之向  
○：：：：：○ 改良蠶種

○：：：：：○ 上，在於原料繭之改善整理，而原料繭改善整理  
之根本，在於蠶品種之統一，江浙兩省應就現用春秋期品種內之  
認為成績優良者，指定數種飼育之，俾絲繭可以統一，一方再盡  
力試驗，以期發現更適當之蠶品種，以便採用，乙、獎勵成績優  
良之種場，取締不合理之種場，凡設備完善，技術精造，及出品  
優良之種場，應由兩省建設廳撥出蠶絲獎勵金一部分補助之，其  
設備簡陋，粗製濫造之製種場，則應照章嚴行取締，以期蠶種業  
之進展。

○：：：：：○ (四)蠶繭 (甲)蠶繭買賣，以農民絲廠直接貿易  
○：：：：：○ 用烘繭機

○：：：：：○ 為原則，江浙上海一帶，絲廠所用之繭，往往不  
能直接購諸農民，常由繭商從中周轉買賣，以致絲繭加大，此後  
應由江浙兩省建設廳，製定收購辦法公布，凡欲收購者，須遵照  
該項辦理(乙)獎勵採用新式烘繭機，取締新設舊式土灶烘繭，常  
將良繭解舒變劣，摻折加大，品質低降，此後應獎勵改用新式烘  
繭機，取締舊式土灶。其辦法：(一)凡農民用合作方式，裝設新  
式烘繭機者，得由江浙兩省政府，予以相當獎勵金，(其數目由  
兩省自定，)或由兩省建設廳担保，向銀行抵借設備費半數以下  
之資金，(二)絲廠商如欲裝設或改良新式烘繭機者，亦得呈請本

省建設廳担保，向銀行抵借設備費若干，(三)於收購時，由建設  
廳技術人員，赴各地指導新式機械烘繭技術，(四)新設收購烘繭  
機關，仍用舊式土灶者，應嚴予取締。

○：：：：：○ (五)絲 江浙上海一帶，絲廠虧折原因，雖因絲  
○：：：：：○ 改進繅絲

○：：：：：○ 市匯價等一時漲跌關係，但各廠內部經營不善，  
管理欠當，機械陳舊等，確為根本重要原因，茲將其改進方法述  
之於次，(甲)制定製絲業取締條例，由中央製定頒布製絲業取締  
一般不良絲廠，(乙)指導絲廠改善經營方法，由江浙兩省隨時派  
員，赴各廠指導廠商原料購買，生絲販賣，及其他一切不合理  
經營，(丙)獎勵改用可以增進品質輕減成本之適當機械，凡絲廠  
商欲改用新式適當養繭繅絲檢驗等各種機械者，政府應予以獎勵  
，其辦法由絲廠商呈請本省建設廳担保，向銀行抵借設備費三分  
之一以下之資金，(丁)指導絲廠改進製絲技術，由兩省建設廳隨  
時派技術人員指導各廠行，合理的機械養繭，定粒或一粒繭，變  
化之繅絲，索緒整緒添緒等之合理的操作，絲 逐度改緩，繅絲  
緒數加增，其他整理檢驗等技術之應行改進者，均加以指導，以  
期製造適合等級之優良點，(戊)指導絲廠施行合理的管理，由兩  
省建設廳隨時派技術人員指導各廠，行工作之合理的督促，員工  
衛生之注意，及其待遇之公平，以謀全廠人員同心戮力，而期專

業向榮，勞資共享。

○：：：：○ (六)生絲貿易 (甲)實施官商合作之直接輸出，  
●：：：：○ 生絲貿易●  
○：：：：○ 及國外宣傳，華絲貿易，向操諸外商之手，間有

華商經營者，均因資力薄弱，推銷無方，除通運外，餘均先後宜  
告停業，此後應由中央及江浙兩省政府，與絲廠商金融界合作，

組織華絲推銷公司，(總公司設在上海，紐約，里昂，倫敦，印  
度，)酌設推銷辦事處，行華絲之直接輸出現物販賣，同時調查

國外需要情形，市價漲落，報告國內絲廠商，並將華絲優點，向  
國外宣傳，(乙)實施生絲檢驗，分級販賣，華絲向不分級，國外

購者，每苦無一定之標準，此後各廠所製之絲，送由上海商品檢  
驗局，行嚴密檢驗，分級按其檢驗等級，行生絲現物或期貨販賣

，一掃以前專恃期貨販賣之習。

○：：：：○ (七)蠶業合作社 (甲)指導人民組織信用合作社  
●：：：：○ 合作社●  
○：：：：○ ，江浙蠶絲業自栽桑養蠶至生絲貿易止，均感金

融流轉之困難，尤以農村為尤甚，此後應由兩省政府，派員督飭  
所屬，指導人民組織各種信用合作社，以謀金融之流轉，或以事

業為範圍，如組織栽桑業養蠶業等各種信用合作社，或以區域為  
範，為組織某省某縣某制蠶業信用合作社，此種合作社，得呈請

本省建設廳担保，向銀行抵借低利長期款項，(乙)指導人民組織

產銷運合作社，產銷運合作，與信用合作，同為目下改進蠶絲業  
重要之舉，此後應由兩省建設廳，督同各縣指導人民，組織各種  
產銷運合作社，或以事業為範圍，組織養蠶冷藏烘繭等生產合作  
社，種繭絲購買運銷合作社，或以區域為範圍，組織某省某縣某  
區產銷運合作社。

○：：：：○ (八)試驗研究蠶絲上各種問題，有待試驗研究之  
●：：：：○ 試驗研究●  
○：：：：○ 處甚多，就目下各機關設備情形，應採分工合作

辦法，關於蠶桑種等各種試驗研究，應由中央農業實驗所，合衆  
蠶桑改良會，江蘇蠶業試驗場，揚州原蠶種製造場，浙江農業改

良總場蠶桑場擔任之，關於繭絲各種試驗研究，由中央農業實驗  
所，浙江農業改良總場，杭州絲廠擔任之。

○：：：：○ (九)蠶絲業技術人材之培養及增進進行，以上種  
●：：：：○ 培養人材●  
○：：：：○ 種，根本改進工作，需要各項技術人材，為其實

地施行，並須有蠶業技術之農民，為其驅使，然則蠶絲技術人材  
之培養及增進，確為目前切要之舉，其辦法如次，甲、中央設立

蠶絲高級技術人員養成所，由中央擇定適當地點，設立高級專科  
技術人員養成所，內分養蠶製絲二科，造就高級技術人材，乙、

江浙兩省設立農民蠶業習傳所，由江浙兩省政府各設一流動的蠶  
業傳習所，傳授農民以栽桑養蠶製種等必要知識及經驗，丙、設

立實業研究會，由中央聘請各地實業專家，担任蠶絲上各種研究工作，遇必要時，得由中央招集專家開會討論之，丁、舉辦蠶業講習會，由中央及江浙兩省實業機關，隨時在各地舉辦蠶業講習會，傳授農民以簡單切要蠶業知識及經驗。

○：：：：○ (十)擬免蠶絲等捐稅及運費，以助長蠶絲業之發展，甲、擬由江浙兩省政府通令所屬，酌免地方各種蠶絲捐稅，乙、擬由鐵道交通部，設法酌減桑苗絲繭等運費，(十一)蠶絲業之統制，桑蠶繭絲各種事業，中央及江浙兩省政府，認為有統制之必要時，得施行各種統制。

### 考察南洋歸來實長之談話

南洋考察歸來之實長陳公博，偕商標局長何焯賢，業於昨晨七時許，乘大來公司傑弗遜總統輪抵埠，該輪於二時許入口，泊第十六號浮筒，當時赴輪次歡迎者，有實次副維熾、總務司長劉蔭藩、國際貿易局長何炳賢、商品檢驗局長蔣無忌、陳何兩氏家屬人等，陳氏在輪次與各歡迎人員接待後，即於七時許，換搭小輪，駛至新關碼頭登岸，即至商標局休息，預定在滬勾留數日，與各廠商有所接洽，促其發展南洋貿易，然後返京，整理視察

報告，並將其輪次發表書面談話，分誌如次。

○：：：：○ 此行余往南洋，為經濟上之考察，行程五十餘日，所經四地，即法屬安南、英屬馬來半島、荷屬東印度、及菲律賓，然四地之經濟狀況，各有不同，對於中國之貿易，更地各不同，例如去年安南對華貿易，總值七千九百五十一萬元國幣，入口值七千五百五十二萬，出口僅值三百九十萬元，然安南經濟衰落，為南洋諸地冠，其原因馬來半島，荷屬東印度、及菲律賓，皆獎勵土人種米，向之仰給於安南者，今皆自給，觀法國政府，一方獎勵法人食米，一方逐漸擬獎勵土人改種玉粟，但其成效如何，今尚不能判斷。

○：：：：○ 馬來半島，則經濟日有起色，其原因為錫價已告穩定，六月一日，樹膠限制，故樹膠價格亦日見增長，易起色，去年對華貿易總值為二千八百餘萬元，入口值一千四百五十六萬七千元，出口值一千三百六十四萬五千元，此為南洋各地對華貿易之比較平衡者，荷屬東印度，去年對華貿易，為八千六百八十六萬元，入口值七千九百四十七萬，出口僅值七百三十九萬，惟余研究荷屬東印度之統計，自一九二八年至一九三三年，無論出口入口，皆與年遞減，當地政府，雖加以注意，然一時有無再行繁榮之望，則不能不視世界之經濟有無轉機，

至菲律賓去年對華貿易總額為九百餘萬元，入口為四百二十五萬元，出口為五百四十四萬元，此為中國對外貿易之比較處於順境者。

○：：：：○ 大概華僑經濟情形，雖各地不同，然其盛衰與當地擴展國貨市場經濟之盛衰為比例，則了無例外，余此行不特欲將

○：：：：○ 本國之生產者，與在外之消費者，聯成一氣，使吾國國貨，得以擴其市場，尤欲與當地政府，得有一種之相當交換，例如荷屬東印度對中國為出超，菲律賓對中國為入超，此皆政府中宜有一相當之經濟了解，中國為荷屬糖品之最大市場，然中國貨品之入荷屬，每居第十一二位，此吾人急應設法者，固無論矣，即對菲貿易，似居順境，然為數甚微，且菲島之市場，因美菲之關係，不在華而在美，倘數年後，菲島完全獨立，則情形大變，對菲出超，亦將轉為入超，余此次旅行各地，與當地政府討論者，首為交換之數量問題，將來苟能照此實現，則於中國之對外謀易，不無少補。

○：：：：○ 至於華僑愛國之誠，非常熱烈，其所希望者，尤在僑胞切盼統一中國之真正統一，對於擁護中央，各地皆表其熱忱，對於中國有穩定中央政府，尤存未來之無限希望，其次則中國在外，尚無有力之銀行，尚無直通之本國船舶，此

皆華僑之日日期望，以求實現者也，

○：：：：○ 華僑對於國貨，非常熱心，但國內之生產者間，尙廠商缺乏組織，無強固之組織，以致不能盡量將市場擴大，彼等常

○：：：：○ 謂，彼等極望能多消費國貨，但往往來貨與當地之所需者，如布疋之尺寸及商品之裝璜，均未能盡同，尙有喪氣者，則每次函問中國廠商，久久不見答復，或至絕不答復，以故余在星洲時，曾電上海商會，轉告廠商，聯合派人來南洋各地，一面以中國出品示我華僑，一面考察南洋之需要，速行製造，至於運費問題，余曾與爪哇中國航運公司，一度磋商，吾國廠商苟能有健全之組織，運費當可略減，亦為中國尙無船舶直通南洋前之一辦法，余統計星洲華僑，每人每年消費國貨不及八元，荷屬東印度華僑，不及五元，此數均係照海關出口計算，若併入土人歐人之消費，則華僑之消費國貨，每人每年不及兩元，此皆中國對於海外市場，極有希望之事，吾國工商業者，不能不加以注意也。

○：：：：○ 余對於華僑之投資祖國，雖具有此心，然此次迄不見華僑投資問題，願形之言論，因吾國苟有穩定之政府與堅強之信用，不必獎勵，資本自來，反之，則無論如何鼓勵，終形觀望，然雖如此，華僑投資祖國之熱烈，無地不然，每至一

地，羣來詢問，討論之較有眉目者，如星洲華僑，以一千萬元組織銀行，經營閩南實驗區，檳城華僑，願投三百萬至五百萬元，以經營首都無軌電車，非島華僑，願投資三百萬元，以經營糖廠等，皆事之卓著者也。

## 本年四個月 我國對南洋貿易概況

中央社云，中國對南洋貿易，雖遠不及美日英三國之重要，願以南洋與我國經濟關係密切，國人對於南洋貿易，頗有相當注意，國際貿易局，昨發表本年一、二、三、四、四個月來，我國對南洋貿易概況，茲分誌於後

○：：：○ 就進口總額方面言，本年四個月來，由南洋各地進口總額  
○：：：○ 輸入額，達六千二百三十一萬餘元，其中以由荷屬東印度輸入者為最多，達二千八百零一萬四千餘元，安南居第二位，達一千五百六十六萬五千餘元，暹羅居第三位，達一千二百二十四萬九千餘元，新加坡等屬居第四位，計四百三十七萬九千餘元，斐律濱居第五位，計一百五十一萬七千餘元，以英屬北婆羅洲為最少，僅十八萬六千餘元。

工商消息 國 內

○：：：○ 就進口主要商品言 我國由荷屬東印度輸入者，以煤  
○：：：○ 油為最多，計三，四二八、二四六金單位，其次之，計二，九八一，二三九金單位，再次為柴油，計二，三零一，三二七金單位，由安南輸入者，以米為大宗，本年四個月，計共五九零四，三零九金單位，煤次之，計值七二七，二四九金單位，暹羅輸入商品，米佔十之八九，本年四個月，計共五，三四六，五零七金單位，由新加坡等處輸入者，以橡皮製品為最多，計五六五，零七七金單位，木材次之，計三五六，三一四金單位，此外藤器及魚介海產，亦為新加坡等處輸入之主要商品，由斐律濱輸入者，藥材及香料達二零二，三八九金單位，木竹藤製品為一九一，四二二金單位，至於北婆羅洲輸入商品，不過少許木藤製品而已，總觀由南洋進口商品，實以米為大宗，四個月共達一千一百一十六萬金單位，佔我國糧食市場地位之重要。

○：：：○ 就出口總額方面言，總計我國輸往南洋重要各地  
○：：：○ 出口總額，總額達一千一百二十五萬一千餘元，其中以輸往新加坡等處者為最多，計四百七十六萬六千餘元，次之為荷屬東印度，計二百二十七萬五千餘元，再次為斐律濱，計一百五十六萬二千餘元，更次為暹羅，計一百四十四萬餘元，此外輸往安



南，計一百二十萬六千餘元，至於英屬北婆羅洲，則不過二千餘元而已。

○：：○ 再就出口主要商品言，輸往新加坡等處者，以植物產  
○：：○ 品及菜蔬為大宗，本年四個月來，計達五五一，三八  
一元，次如紙，菓品，紡織品，衣着零件，亦各達四十餘萬元，  
棉布，荳，茶，藥材，香料，及生油，亦不少，輸往荷屬東印度  
者，以棉紗為大宗。四個月來，達八九五，九九七元，衣着零件  
次之，達二八三，零三四元，絲及紙亦不少，輸往斐律濱者，亦  
以棉紗為最多，計三四九，零三元，衣着零件居第二位，計二  
二三，六八一元，輸往暹羅，棉紗居大半，計三一七，一九零元  
，至輸往安南者，以絲為最多，計二八零，九四六元，紙及綢  
緞，亦達十餘萬元，綜觀我國輸往南洋各地商品，實以紡織品  
為最多，四個月來輸出總額，計五百四十一萬餘元，佔我國紡  
織品輸出總額百分之三十左右，可見南洋為我國紡織品之主要銷  
場。

華茶對外貿易樂觀

茶葉為我國出口之大宗，海外貿易向佔優勢，自去年日印錫  
關等茶積極傾銷後，華茶在俄市場，即蒙重大打擊，但結果仍因  
特殊關係，華茶出口，轉見增加，記者昨晤茶業界某鉅子，得悉  
華茶貿易近況，並稱本年營業，前途尚可樂觀，茲為分紀如下，

○：：○ 近年以來，我國因受帝國主義之榨取與壓迫，故各  
業均呈凋疲之象，棉紗等物，其價格更較去年低跌  
出加增... 三分之一以上，其他如食糧麵粉紗花等市情不僅毫  
無起色，且益見銷路縮小，與價格下跌獨於外銷之茶市，仍有欣  
欣向榮之勢，此實出于一般人意料之外，據海關之調查我國不出  
最多之年為光緒十二年，計二百二十萬担，至民九年竟降至三十  
萬担，民二十年為七十萬零三千餘担，今歲例應減少，然竟較去  
年多四萬餘担。

○：：○ 茶市不受世界經濟影響而能較前稍有進展，實因（  
增加特... 一）印度錫蘭爪哇等處，實行輸出限制協定，各國  
... 殊原因... 需要紅茶，轉向中國採辦，（二）中國綠茶顧客為菲  
士民，其所受經濟恐慌之影響較遲鈍，（三）近年糧食改低成平較  
輕，（四）國內茶葉，因產區有匪禍，致生產有限，而有求過於供  
之勢，市價遂見堅挺，綜上原因，茶葉界乃得苟延殘喘於經濟恐  
慌之激浪中。

○：：：○ 近數年來歐美各國因受經濟恐慌巨浪之侵襲，各種  
各國產 物價格無不繼續跌下，茶葉爲人類必需之飲料，其  
茶近况 市場價格，自不能不受同樣之影響，錫蘭爪哇等地

○：：：○ 近二三十年來，以種茶之能獲利，故到處均有新開茶園，現經  
國際茶葉委員會之決議，限制各國輸出，印度限定三二五、一〇

五、五六三磅，錫蘭爲二二二、七九四、二二五磅、爪哇一二三

、二五四、三三七磅，蘇門答臘二二、五五二、三八八磅，日本

茶業因美國銷路逐年減少，於是轉其目光，而競奪中國在蘇俄與

非洲二地之市場。

○：：：○ 去年上虞茶棧計八家，盈餘者六家，祁門紅茶及溫

各地茶 州均獲利，優等之徽州茶葉，則以運銷東北，受日

商盈虧 茶所排斥，而均遭虧斥，低等紅綠茶，則較有利益

，運往黃河區域之六安茶則因水災影響，損失甚巨，杭州龍井茶

，則遭不景氣關係，較前減少，上海各行家，則均稱獲利。

○：：：○ 華茶外銷以蘇俄居首位，非洲次之，惟今年前印錫

本年茶 紅茶，銷俄大增，中國紅茶運俄，將受大打擊，至

葉趨勢 銷俄綠茶，近年已爲日本所包辦，俄銷既未許樂觀

，而華商在殷愛中之非洲銷路，今年當無若何變化，所殷愛者一

爲法國之加稅，二爲日茶之競銷，輸英紅茶，本年或可保持現態

，要之本年華茶之對外貿易，尙能相當樂觀云。

### 實部謀發展國際貿易

據國際貿易局消息，實業部以我國貨物，在國貨貿易上，無  
顯然之進步，固因近年來，世界金融不景氣，及國人不善改良所  
致，然在國外各商業市場，不但無有力之宣傳，即國貨陳列場所  
，亦尙付闕如，至貨物優點，無從標明，茲爲發展國際貿易，及  
使外人明瞭，我國貨物優點起見，昨特令飭海外中華商會從速籌  
設國貨商品陳列所，於貨品上用中西文詳細說明優點，使外人得  
以明瞭，以免魚目混珠，該部同時并咨請外交部，請令飭駐外各  
領事館，督飭遵行，俾資促其實現云。

### 上海市對外貿易之入超

(滬訊)據江海關昨日發表，本年度上海國際貿易，自一月份  
至五月份，按月入超累計總額達一八二，一九五，零一四元，預  
測本年上半期入超逾二億元，與去年同期比較，輸入輸出總額均  
見減退，分誌如次。

○：：：：：江海關發表，本年上半期一月至五月份上海對外  
○：：：：：海關發表

○：：：：：貿易，計輸入為二九一、〇四〇、一五一元，較  
去年同期之三七二、五二〇、九三七元，減八一、四八〇、七八  
六元，輸出總額一〇八、八四五、一三七元，較去年同期之一二  
九、〇七三、五九七元，減一〇、二三八、四二四元，入超總額  
計為一八二、一九五、〇一四元，預測六月份之入超額，當在二  
千萬元左右，本年上半年入超總額，將超過二萬萬元。

○：：：：：五月份上海對外貿易統計，輸入五四、五二六、  
○：：：：：上月統計

○：：：：：三三〇元，較上月減四、四九六、一四八元，較  
去年同期減三四、四三〇、二九一元，輸出二五、八六四、九一  
九元，較上月增四、八二五、〇三六元，較去年同期增一、七八  
〇、五二六元，出輸入總額八〇、三九一、二四九元，入超額二  
八、六六一、四一一元。

○：：：：：五月份輸入主要貨值，為棉布類六五九、三四〇  
○：：：：：主要貨值

○：：：：：九，原棉四、六〇五、九一五元，毛及毛製品七  
六八、九〇八元，機械工具一、二八七、四二二元，金屬及礦石  
二、七八九、二六八元，各種金屬製品一、四五七、六三八元，  
穀物類三、五六二、七一七元，小麥三、四三二、二八九元，化  
學品及調劑藥品一、一七七、八四二元，染料類一、一二七、

八一八元，輸出方面，動物及其產品三、九八五、七七三元，皮  
革類一、九〇八、〇九一元，油臘肪及蠟一、八九三、八七八元  
，織物用纖維二、五〇九、一七九元，棉絲五、八二八、二四〇  
元，雜品類一、〇七一、二八〇元，茶六一八、六六七元云。

### 實業部核准獎勵三項工業品

實業部獎勵工業技術委員會於五月二十九日核准三項工業發  
明，(一)金劍青之新式算盤，(二)汪靜宜之藿香精，(三)邱伯安  
之多絲燈泡計共三種，均專利五年。

### 實業部生產會議中之提案

最近實業部為發展生產事業起見，特召開生產會議於杭州。  
滬國實界以此會議關係重大，特擬具提案十項。茲錄於下：一  
、減輕或免除原料之稅捐；二、減輕國營之輪船鐵路運費；三、  
擬行外貨傾銷稅或增高進口稅；四、減輕或免除國貨出口稅；五  
、准許公司得請國家銀行保息；六、設立統制產銷機關；七、必  
要時設立國營或專賣機關；八、政府應定匯兌統制法；九、請國

府嚴密制止某國偷稅進口；十、請政府設立工業統制局。

## 五月份對外貿易概況

(中央社云)。國際貿易局昨發表本年五月份，中國對外貿易概況云，本年五月份，進口計九四、九八四、二四二元，出口計四九、三二一、四一八元，兩共一四四、三零五、六六〇元，較上月進口銳減五、九七六、一二七元，出口增八、一九七、八五五元，貿易趨勢，稍有起色，願與上年同期相較，進出口均見衰落，而以進口為甚，計進口減五六、七四八、二零三元，僅及去年同期百分之六二、六、出口減二、一八五、二三五元、為數尙小，抵去年同期百分之九五、七、茲分述如左。

○：：：○ 就輸出入國別而論，進口方面：本月仍以美國為第一，計值二七、零三六、八五二元，日本為第二位，計值一一、八三六、一六一元，英國第三位，計值四五零、六零四元，德國第四位，計八、零六四、一五五元，此外印度，比國、安南、等、各達四五百萬元，以上各國進口數字，較上月均有上增趨勢，惟英國則下落百六十萬餘元，出口方面，當以香港為首席，在九百萬以上，其次以日本為最高，達九

、一七四、五九八元，較上月增三百萬餘元，可謂漸轉佳境，對美亦略增加，較上月多十一萬餘元，其次為英國、印度、朝鮮等、均有上增，尤以朝鮮為最多，竟達一百餘萬元，至於對蘇俄貿易，本月份均見衰退，而尤以出口為甚，計僅二千八百六十八元。

○：：：○ 就輸出入埠別而言，本月份當以上海為第一，進口計五四、八八二、二二一元，出口為二五、八七七元，較上月進口減落，而出口劇增，天津一埠則進出口均較上月下降，九龍情形亦同，其他如膠州則進口略減，而出口增加達二百二十餘萬，較上月增加約近一倍，與上海貿易趨勢，同屬良好。

○：：：○ 如以進口主要商品而言，本月份以棉花為最多，計值四、八五一、八七八金單位，較上月減落仍巨，小麥計值三、六五八、五二四金單位，較上月大增，達一百六十八萬餘金單位，其次為米，亦達三、三七七、二二二金單位，然較上月減落不少，此外棉貨無大上落，惟糖則本月銳減耳。

○：：：○ 再出口主要商品而論，棉紗計四、六六零、六零一元，皮貨計三、零八八、六六八元，蛋產品計二、八六一、四四八元，桐油計二、五八一、六五二

元，花生計二、四六八、四七六元，生絲計二、一九五、二五二元，綢緞計一、七零六、五二二元，棉花計一、五二六、八七八元，本月份各貨除皮貨蛋產品略減外，其餘與上月份比較，均有增加，而尤以棉紗為最巨，棉花桐油等次之。

○金銀出口情形：至金銀出口情形，本月份生金計三、四八零千金單位，銀幣生銀共計二、五九二千金單位，進口則生金計四、八五六金單位，銀幣生銀計四四四、二五〇元，銀幣生銀出超為二、一零七、四一八元，生金出超為三、四七五千金單位。

○出口漸入佳境：綜觀本月份對外貿易情況，較上月份似有繁榮趨勢，即出口商品亦漸入順境，本月份入超計共四五、六六二、八二四元，本年五個月來共計入超二六四、二一八、五〇五元，較上年同期減落甚巨，約及百分之三六、三。

### 浙省綢業今昔觀

(杭州通訊)浙省出產，向以絲綢為大宗，現因國外市場衰落，出產大減，茲由浙省府派員赴各地綢業公會查得詳情如後。

(一)綢貨類別及出品約數並其價值，甲，茶會貨，二十四萬

疋，每疋約三十元，共計七百二十萬元，乙，廠貨，十五萬疋，每疋約三十五元，共計五百二十五萬元，丙，生貨，十五萬疋，每疋約十七元，共計二百七十萬元，丁，紹貨七萬疋，每疋約十八元，共計一百二十六萬元，總共計一千六百四十一萬元，(二)各地綢貨真絲品與交織品數量之多寡，甲，茶會貨，交織品居十分之八，真絲品居十分之二，乙，廠貨，交織品居十分之七，真絲品居十分之三，丙，生貨完，完全真絲，丁，紹貨分華舍與下方橋出品，華舍所出者係真絲品，下方橋所出者係交織品，(三)真絲品與交織品貨物之分類，甲，縠類，巴黎縠，花縠，三閃縠，克利縠，(均交織品惟數量有多寡)素縠(真絲及交織品均有)乙，縐類，雁翎縐，幸福縐，碧綸縐，芬芳縐，芝蘭縐，瑪瑙縐，留香縐，錦地縐，(均交織品)丙，綢類，孔雀袖，花縐，花香縐，賽錦綢，(均交織品)此外各種生貨均係真絲品，(四)交織品內所含真絲與人造絲之成分，交織品內，或經線用真絲品，緯線用人造絲，或緯線用真絲，經線用人造絲，故名交織，其所含成分大約各得其半，(五)現時出品數量，價值與絲市全盛時代之比較，現時出品為五十餘萬疋，價值約一千六百四十一萬元，已如前述，全盛時代約百萬元一疋，四十元一疋者，亦佔半數，約值三四千萬元，(六)現時交織品較前增多，其原因因交織品廉，而外值

觀反較真絲品美觀，現值農村破產，經濟衰落，羣衆購買力薄弱，而一般心理，又均係祇顧目前，不圖永久，故銷場較爲暢旺，欲圖救濟，非我國自設置人造絲製造廠不爲功。

## 國貨火柴增價

(滬訊) 國貨火柴業，年來受外貨貶價傾銷影響，營業極度衰落，冀魯兩省之火柴廠商，因虧累不貲而倒閉者，先後已達二十餘廠，全國火柴聯合會，乃起而組織蘇，浙，皖，贛，湘，鄂，六省火柴售價維持會，以冀維持華商火柴營業，頃據該會傳出消息，該會刻經決定提高火柴售價辦法，自本月下旬起，在六省範圍內，實行提高火柴售價，其增價比率，各牌火柴，均不一律，約在原價十分之一至十分之五左右，嗣後於可能範圍，尙擬陸續增高價格，刻已呈報財政及實業兩部備案，以期一致進行，而挽火柴業之垂絕生機云。

## 南斐歡迎華貨

工商消息 國內

國際貿易局指導處主任李澤晉談，(一)據駐約翰尼斯堡總領事報告，南斐爲礦產及農產繁富之邦，其輸華貨品，以原料爲大宗，製造品極微，如華脫樹皮及密模草煉精等皆爲製醫藥及火柴極好之原料，民國二十二年，此項貨物運華，值英幣一萬九千四百餘鎊，我國之紅茶，絲綢，磁器，地氈，銅器等，斐人甚爲歡迎，華商獲利豐厚，惟入境手續艱難，經理者缺乏，中斐往來船隻又少，運輸不便，是以對斐貿易，頗受限制，宜亟求改善，(二)南斐建國未久，國際貿易尙在幼稚時期，近年以國內農產品過剩，急欲向遠東方面開闢市場，以發展對外貿易，特派駐英商務委員布倫思氏，往遠東一帶，與各地當局交換意見，增進商務關係，并到中國考察一切，中斐或可藉此改善兩國之商務關係，以發展對斐貿易。

## 國人宜注意星洲貿易

我國實業不振，生產落後，以致對外貿易常處於出超地位，每年金錢外溢，達數萬萬元，姑以我國人口四萬萬計之，平均每人每年總有數元金錢貢獻於外國，年來之民窮財盡，此爲一大原因也，但在一般對外貿易中，南洋之星架坡與菲律賓，則我處出

趨地位，尤以星架坡出超數量較大，此誠我工商界之生命線，不可不特殊注意，以謀再事擴張也，昨向海關調查，本年一二三四共四個月內，我國運銷星洲之貨物，共值銀四百七十六萬六千餘元，同時由星運來之貨，共值四百三十七萬九千餘元，比對出超三十八萬七千餘元，又同時運銷菲律賓之貨，值一百五十六萬二千餘元，菲來貨值一百五十一萬七千餘元，比對出超四萬五千餘元，上述出超額區區之數，以國際貿易眼光觀之，原不足掛齒，但在入超奇重之我國，得此點綴，亦可算萬綠叢中一點紅矣，至就運往星洲之貨物而加以分晰，則以植物蔬菜佔最多，計共值五十五萬餘元，次為土紙，生果，棉織品，各值四十萬左右，餘外較大宗者，則為土布，茶葉，藥材，豆類，生油，電器，搪磁，化妝品等，此亦實業家宜注意者也。

婦女國貨年當中  
五個月化粧品輸入總數

(上海通訊) 去年度香水脂粉進口，達一百五十餘萬元，本年自一月至四月，亦達五十二萬元，均大部消耗於本埠婦女界，漏卮驚人，聞者咋舌，大通社記者，昨晨又向國際貿易局查悉，五月份香水進口，達國幣二十一萬三千九百八十五元，後來居上，

足見滬埠婦女，毫不驚惕，惟上列驚人數字，尚僅對香水及脂粉兩項而言，尚有舶來化妝器具，及真假首飾之進口，其數亦鉅，查五月份化妝器具進口，計六萬三千五百零八元，真假首飾進口，計二萬七千七百二十元，故五月份婦女用品之進口總數，計三十萬零五千二百三十三元，再就本年五個月婦女用品進口數，為香水脂粉共七十四萬七千六百二十七元，化妝器具為二十二萬九千六百十元，真假首飾為十三萬六千二百四十元，結核總數，共計一百一十一萬三千四百七十七元，由此足見上海婦女之愛好天然，誠使人景然神往矣。



商標 註冊

全國唯一  
 男女鞋靴



南武國貨鞋廠

電話 一五六一四

分銷處 城隍廟國貨徵銷場

發行所 高第東路七十四號



## △本省▽

### 本省糖業統制實施之概況

本省當局以洋糖入口，根據粵海關統計每年三千餘萬元，而桔水一項（按桔水即製糖之餘水可以釀酒亦可作醬料之用銷場甚廣）每年亦輸入千餘萬元，合計五千萬元有奇，當此實施三年建設計劃，首先建設糖廠，振興國內糖業為當今要圖，故特設大規模糖廠，於惠州，番禺，新造，等處，實施糖業統制，將所有洋糖概行存入公倉，由國營國貨推銷處糖業部定價發售，已於六月一日實行，查其統制辦法，擇著名糖業店號十家，為全省糖業營運商，組織聯合辦事處，并繳保證金四萬元，以為遵章辦理之保證，并劃定廣州汕頭江門韶關三水肇慶水東北海海口惠陽英德石岐台山等十三處，各設立糖業公倉一所，以利轉運，并在各公倉範圍內，設置一分銷商二百四十家，代理推銷事宜，至國貨推銷處之糖業統制各項規程，亦於六月一日起施行，查月銷總額，省營蔗糖廠，每月可製出食糖八萬担至十萬担，糖業部規定各處銷糖最低數量如下，廣州市第一個月為一萬五千担至二萬担，汕頭

工商消息 本省

市及潮梅各屬一萬五千担至二萬担，海口市及瓊崖各屬四千担至六千担，北海及高雷廉各屬由四千担至五千担，江門八千担至一萬担，其餘最少之區，亦定有相當銷額，預算第一個月最低限度五萬担，第二個月八萬担，第三個月十萬担，總計各營運商自開辦至今，已經運銷數量有三萬担以上，第一個月可以達到預定之數，今後全省蔗糖事業，得此統制政策之經營，每年挽回外溢利權，實屬不貲云。

### 本省生絲將携美推銷

建設廳蠶絲局現議派商攜本省所產最佳之生絲五十包赴美推銷，該商將寓美十八個月，考實美國絲市，聞一俟該計畫經省政府核准後，該商即將成行。

### 省府撥款救濟絲業

順德縣縣長陳同利，以絲價暴跌，農村經濟破產，而各屬土匪又復乘機蠢動，特於日前來省并請示救濟方略，當經由省府核

雖飭由財廳撥款十五萬元，辦理救濟事宜，至前擬由縣發行公債救濟絲業一案，現經省府核准，發行債額聞已定為十萬元，現下已積極籌備。

## 工業造產之進行

厲行勞工造產，以發展人民生計，收容各縣失業人民，救濟經濟衰落辦法，經由建廳擬定，列入三年計劃中之建設事項，各縣已依照籌備辦理，查造產方法分為墾荒造產與小工業造產兩種，墾荒造產一項，已由各區綏靖公署督飭各縣辦理，設立墾區，收容人民墾荒，各地已辦有成績，惟小工業造產一項，則尙未有若何進行，小工業造產法在各縣設立小規模之木工廠，或紗織廠，製造農村日常所用物品，以供給鄉農之需求，對於失業人民，予以造工之機會，解決其生活問題，此項辦法，原定於去年開始施行，祇以各縣行政建設，百端待舉，而發展林業改良農村，繼續築路各項問題，在在均須人力與經費，故擇其需要者先行辦理，各縣對於區鄉內小工廠之設立，尙屬少數，現各縣為推行此項計劃。扶植勞工，減少失業人民起見，於可能範圍內，先在縣內擇一二區辦理，設立小工業之工廠，如紡紗織布，鐵工等等，以

應適農村需用為限，此項經之籌撥，由當地團體集股，或向農民銀行借款，或全由人民集股，使成爲一種合作事業，此項計劃，有數縣已進行舉辦，限於年內完成，或完成一部份，使農村建設，日就發展。

## 蠶業改良實施區已開始工作

廣東建設廳蠶絲改良局長廖崇真，以本省蠶絲業因受世界蠶絲業競進之影響，致有一落千丈之勢，若長此以往，勢將淪本省出口最大宗之絲業于一蹶不振，直接受害之蠶桑農民達二百餘萬人，間接受害者達千萬人，乃呈請省政府籌設蠶絲改良實施區于蠶絲出產地藉資改良及增加出品，現經呈設立順德蠶業改良實施區總區設於大良，設容奇，黃連，龍江，龍山等十個分區，全年度經費一十四萬四千元，即每分區一萬二千元，現經委定廖崇真爲總區正主任，順德縣縣長陳同和爲副主任，其實施計劃，(一)關於育蠶事業者，爲統一蠶種，公共飼育，公共上簇及烘繭，飼育指導，病害防治指導，(二)關於栽桑事業者爲模範桑區，開墾及經營，蠶病及害虫之驅除指導，桑田管理指導貯桑法指導，(三)關於合作事業者爲設立信用合作社，生產合作社，販賣合

作社，消費合作社，(四)關於製絲事業者，爲簡易改良繅絲機械使用之指導，製絲技術之指導，繅絲事業經營及管理之指導，聯絡絲廠推行原料商特約提供法，推行檢查商質分級定價制度，籌備模範絲廠，(五)關於副業之經營爲畜養事業之指導，間作物物理物之指導，手工業之提倡與指導，蠶油製稅及蠶糞製染料之指導，桑椹製菓子汁菓子醬桑白製藥等，(六)關於絲織事業爲絲織提花紋紙之設計上經濟之機械設備絲織物之漂白及染色，家庭小工業之提倡，(七)關於社會事業爲蠶村衛生事宜，蠶農教育事宜，改善蠶農生活，其組織大綱錄下。(一)擬將順德全縣依據現行劃分之行政區(計十區)內蠶桑事業最密集之地點，分設蠶業改良實施區若干區，擬暫分十區，(二)全縣實施區擬設一總區，除爲各分區模範外，并負責管理及視導各分區技術上行政上一切設施，(三)擬就省立第二農業學校，現在大良所辦之蠶業改良實施區，改爲總區，以總其成，除擴充管理及視導事權外，其餘組織及經費，悉照省府核准原案辦理，(四)總區設正副主任各一人，擬請省府在順德縣縣長廣東建設廳蠶絲改良局局長中二人，遴委兼任之，共同負責管理監督全縣各區一切事宜，(五)擬區設立蠶業改良設計委員會，指定廣東建設廳蠶絲改良局局長，順德縣縣長，蠶絲局各股主任，縣政府教育建設各局長，順德縣各自治區區長，省立二農各部主任，爲當然委員，并由總區正副主任聘請

工商消息 本省

蠶絲技術專家，蠶絲業界領袖若干人爲委員組織之，以收集思廣益之效，(六)正副主任之下，設總技師兼總管一人，由蠶絲改良局推廣股主任兼任，承正副主任之命，主理總區一切事務，及視導各分區技術行政事宜，(七)總區總技師兼總管之下，均設技師若干人，事務員若干人，分別勸助管理及視導各分區事宜，(八)各分區主任一人，承正副主任及總技師兼總管之命，辦理該分區全區技術上及行政上事宜，其下得因事業之繁簡，酌設各項技師員事務員若干人，(其經費另表定之)(九)總區正副主任之下，各職員及各主任，由總區正副主任共同委派之，(六)經費，(一)總區經費就現有順德蠶業改良實施區經費充之，仍照省府核准原案辦理，逕由建設廳在蠶業改良費項下撥給，(二)總區因兼辦視導及管理各分區技術上及行政上事宜，每月須增人員俸薪及事業費，預算經常六百元，暨各分區經費，每分區每月預算一千元，開辦費二千元，擬呈請省政府每月在洋米入口稅項下撥充之。

### 士敏土廠擴充訊

西村士敏土廠自開機後，每日出土約千餘桶，連河南分廠每日出土共二千桶左右，但本省每日需土四千桶有奇，建設當局爲謀挽回漏卮起見，近決拓充該廠并擬增設製土機器一副，特令該廠妥爲辦理，該廠奉令，業經向史密芝公司訂購機器，一俟運省安裝後，即可加工製土云。

## △本市▽

### 對越南貿易失敗之原因

本市爲南中國重要商埠，各項商品對南洋貿易，向佔重要位置，銷數甚鉅，惟近年運銷南洋貨品，銷路盡爲港貨所攪奪，以至省內工商業，漸呈萎靡不振狀態，其原因，（一）爲內地稅率較高，成本不若港貨低廉，（二）無直接赴南洋之輪船，所有貨品亦須付港轉運，增多一層運費，故運銷南洋之貨物，除農產品外，其餘一切工業造品，均被港商捷足先登。省內貨物運銷南洋日就式微云。

### 市商會 擬組復興商業研究會

市商會前以本市商業日形冷落，考其原因，固爲世界經濟不景氣之影響，農村經濟破產，致人民買力減少所致，但各商號關於貿易方法，均墨守成規，不事改良，且工業落後，出品粗劣，不能迎合社會人士購買心理，亦商業失敗重要原因之一，爲謀挽

回不景危機，充裕國民經濟，前經登報請求各經濟學者及分函各同業會徵求建設復興商業計劃，現聞該會各委員以此次徵求此種計劃，關心商業之經濟學者及各同業公會，想必各本所見，貢獻前來，將來關於採擇問題，非慎重研究，不能收效，緣此擬組織一復興商業計劃研究會，聘請經濟學者商業專家，將各方提出之計劃從長研究，以便採擇施行，現查連日收到此類書函，關於復興商業之條陳，大致均注重（一）限制外貨進口，於奢侈品服裝原料等物，主張加重入口稅率，免市內現金日被吸收。（二）一致提倡服用土貨，對販賣外國貨品之商號加重其營業稅，及請求政府限制發給此類商業牌照。（三）復興商業，應注重農村經濟市民生活，聞商會各委員現正彙集商人意見，下月召開復興商業大會，詳細討論云。

### 意國擬向本省辦蠶蛹

市商會昨據意大利蠶絲商函云，逗啓者，現擬採辦大批蠶蛹，即由蠶繭繅出之干蠶虫是也，貴國爲蠶桑業發達之邦，此項物產，必易大幫購買，貴處商店有專購此項貨物，而願與敝國交易，請將鄙意代達，請其將貨辦價格（以每百磅羅格林值英國幣幾何

爲單位)付貨法；付款法，及供給數量等，詳細見示，如價格克己，前途定有可觀也等情，查該會准函後，十日轉函本省各縣絲商知照。

### 市商會

## 籌劃救濟土紙業

市商會鑒于吾粵土紙業年來因洋紙傾銷影響，幾至一蹶不振，爲急謀救濟及堵塞漏卮起見，決于日間呈請政府妥擬限制洋紙印刷品入口辦法，頒佈施行，同時并請嚴飭各機關團體，凡所需用之印刷品不得在本地印刷，以挽回一部利權，救濟內地土紙工業及印刷工業之不景云。

## 本市繪瓷工業之衰落

江西磁器，名聞世界，各國人士，多以中國磁器列爲名貴用品，故江西磁器每年輸出歐美貨值甚鉅，然輸出歐美各國之江西磁器用品有一部份係由廣東輸出，查其原因，蓋江西所產之磁器顏色，因種種關係不能直接運輸外洋，而運銷外洋之磁器，均由在外經商之華僑預定圖樣，寄返江西如圖定製白坯，復運來本市

，再加工繪燒五彩圖案花卉，然後始輸出外國，故本市向有彩磁燒繪工作，然此項磁器之輸出，遠自明朝，數百年于茲矣，查江西運來白(素坯)磁器，以餐具爲多，花瓶玩具極少，查餐具用品，計大餐用品，全副共一百十二件，小餐四十二件，所有餐碟碗杯之類俱全，惜江西景德鎮所造之燒磁品，全副餐具用品，如茶杯碟之類，計有二十餘件，不能製造，因品質厚且笨，不能博得外國人喜悅，故改採輕薄之日貨而代之，以湊足全副餐具之知，至用以繪製五彩磁器之顏料，多爲金屬鑲質，大多數來自南雄一帶，占七成以上，其餘三兩種顏料則爲舶來品，再查本市繪燒彩磁工作之工人，約有三百餘人，如熟練精巧之工作，多屬父傳子或夫傳妻，即有外傳，爲數無幾，繪磁男女工人，平均每日可得工資元餘，年來該行工業受世界不景氣打擊，出口貨完全停頓，以致陷於一蹶不振，惟有一部份工人，因用日貨之白坯繪製以湊足全副餐具之數，惟此項工人多遷往澳門工作，近由本省輸出之外國人所用之磁器，近三兩年生意減少四分之三，惟該業尙能圖利，蓋該業以貨品成本低廉，而給燒代價甚昂，况輸出之價以外幣爲本位，故獲利不少，該業往年生產輸出字數，恒以百萬元計，近年該業在外市場，漸爲日貨攪奪，以致對外貿易額稅減至二十三十萬元，國貨外銷之衰落，已可概見一斑也。

## 婦女提倡國貨會 女藝工業合作社之組織

廣東婦女提倡國貨會所辦之女藝手工業合作社，已於去月二十六日開幕，該社以并非營業性質，特呈請財廳准免繳納營業稅，經蒙批准，該會並將原日訂定之簡章修正呈報財廳備案，茲錄如下，「女藝手工業合作社組織簡章」一、本社目的，本社為提倡國貨，救濟婦女，並本婦女界之生產及消費合作精神，以促進婦女運動為目的。二、本社組織，本社直轄於廣東婦女提倡國貨會，婦女提倡國貨會之委員會為本社最高機關，指導一切事務，常務委員主理一切日常事務，三、本社工作之各部份，(甲)提倡國貨，本社應自製各種適應品物，惟必須以國貨為原則，(乙)救濟婦女，凡無依婦女，遺棄婦女，而需要本社之扶助者，本會應盡力收容，訓練其工藝之技能，使能解決生活問題，(丙)介紹國貨，凡屬實用國貨而能替代舶來品者，皆可交來本社代售，藉資提倡國貨，(丁)代售家庭手工品物，凡家庭婦女自製手工品物，皆可交來本社代售，藉以提倡婦女副業，以鼓勵婦女利用空間從事生產，(戊)代售各職業學校出品，凡職業學校出品，皆可交本社代售，以爲完成生產教育之實現，(己)代製各種品物，凡婦女服

裝，及家庭用品，本社皆可代爲製造，(庚)精選國貨品物，凡各地精良國貨品物，本社皆盡量搜集，以提倡應用，四、本社出品，本社現有出品爲國貨兒童服裝，婦女衣飾及家庭用品，并隨時增製各種國貨品物，(附則)本簡章如有未盡善之處，得由委員會增刪之。

## 青海省函本市陳列館徵集出品

本市國貨陳列館昨接青海省黨務特派員辦事處來函稱，查本省遠居西陲，經濟枯竭，農工生產極爲簡陋，所有日常用品，因奸商祇知圖利市場，所售仇貨充斥，即熱心服用國貨者，亦無從選購，值此國難正殷，國貨正待提倡之際，自應速籌辦法，藉事抵制。茲擬在省會設立國貨及商標陳列館以爲下手之方，唯限於交通，搜集困難，素稔貴館熱心提倡國貨，銳意經營實業，用特函請貴館請將仇貨及國貨式樣或商標檢寄多份，俾便陳列，如蒙代轉當地工廠，多方贈送，使本省人士，得有辨別國仇貨之機會，奸商販售仇貨，亦知有所警懼，尤所欣幸。該館准函後，聞已分函各出品廠家選送陳列云。

廣州市揚卷路上海藥房創製之

# 龍馬走牌 鐵精牛肉汁酒

用蛋白鐵液牛肉汁配製

色味儼同佛蘭地

功力大勝於參茸

最補氣血。欲強壯身體者。當注意

## 歐家金

治喘 嘔吐 肚痛 抽筋 急病 諸症

## 清香水

## 衛生精藥

治氣虛 血弱 腎虧 腰痠 腳軟 頭暈 眼花 面黃 唇白 天寒 時手 足僵 凍動 作時 氣喘 如牛 痘頻 小便 精神 不寧 等症 功效 太著 不勝 枚舉

每瓶五角 每瓶六角

治年 頑癬 皮癬 乾癬 癩瘡 疥癩 爛肉 爛腳 爛趾 名腫 毒無 底起 泡無

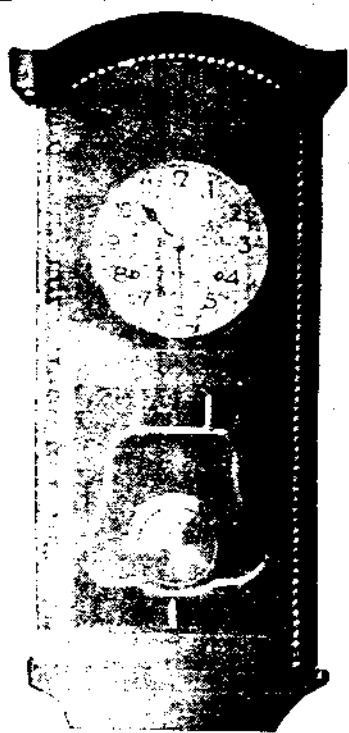
## 癩癬皮膚水

總行 廣州 一德路 分行 香港 永樂街 均有代售

新誌

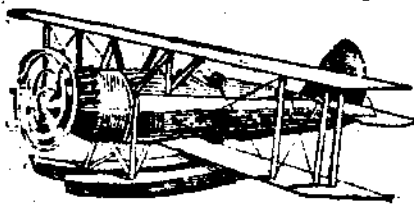
南針製造廠出品  
各款時辰鐘

南針製造廠出品

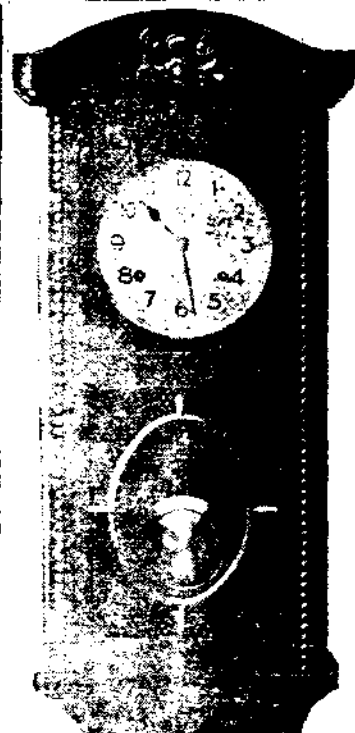


商標 註冊

飛機牌  
"SEAPLANE" BRAND



唯一 國貨



船牌電筒



久已馳名

東瀛且取價務求低廉以適合愛國同胞之購買尙望各界熱心同胞認真飛機牌真正國貨購用竭誠襄助俾國產暢銷利權勿失則不獨廠之幸實國貨前途之福祉也

南針製造廠謹啓

總廠：香港深水埗福華街壹百五拾六號

電話五六三三七號

枝廠：廣州市沙基西後街第拾號

電話一五六零五號

敝廠創辦多年素抱振興工業決心救濟民生主目前經出品各種船牌手電筒行銷以來備蒙中外士女所稱許認爲國貨斯業之巨擘敝廠未敢自滿益加奮勵觀乎年來時辰鐘之爲國人所需用日多而本國又無精良之出品坐令金錢輸出爲數匪鮮乃特採用本國之原料機器製造(飛機牌)(各款時辰鐘)(其樣式新穎)(質料堅牢)(構造精巧)(報時準確)自昨年底上市以來深蒙諸君子所贊羨實可並駕歐美遠勝



# 調查統計

## 粵路沿線出產品調查

粵漢鐵路，為南北交通幹線，沿線出產，向無詳細調查，直至本年間，經由粵派員會同鐵道部調查沿線出產，頃據該局調查所得，沿途出產品豐富，貨物運輸至鉅，茲將該局調查報告探誌如下：(西村)士敏土坭，(小坪)上等香芒，兩傘，(江村)楊桃，元眼，(郭塘)穀米，青石，萊服，(新街)毛巾，(樂同)穀米，石灰，土布，(軍田)香芋，穀米，柴薪，馬蹄，(銀盞坳)片糖，茶葉，筍乾，(迎嘴)柴薪，植物，藍靛，染料，(源潭)烟葉，柴，土藥，(琵琶江口)茶，筍，(橫石)雜柴，青竹，(黎洞)柴，杉，竹，土藥，植物，染料，(連江口)豬，牛，百合，瓜子，生蛋，馬蹄，土蛋，各種土藥，刨花木，梘沙，生薑，柴薪，青石，木油，笋乾，(英城)穀米，花生，錫礦，青竹，柴薪，土藥，(英德)穀米，土藥，皮料，冬筍，柴薪，錫砂，(沙口)穀米，(大坑口)草菇，冬菇，穀米，(烏石)瓜子，冬筍，冬菇，紙，菓子，

李，柴炭，(韶關)草菇，冬菇，瓜子，土煤，(黎舖頭煤)，(楊溪)油煤，白煤，杉，(樂昌)炭，蔗，鷄鴨，「廣三鐵路沿線」(石圍塘)花菓樹秧，楊桃，山欖，火柴，雜菓，簾器，(五眼橋)米粉，紗綢，鴨苗，白欖，楊桃，元眼，紙料，火柴，土機，爆竹，(邵邊)炮竹，(譚邊)穀米，蓮藕，神香，(奇槎)灰，砂，磚，炮竹，土布，穀米，蓮藕，(點頭)穀米，瓜菜，土布毛巾，(橫潭)蠔壳灰，(佛山)瓜菜，竹笋，土布，染紙，(街邊)竹笋，芥蘭，薑，(羅村)紅黑熟皮，腐皮，藍靛，熟牛皮膠，(上柏站)蕎頭，菜種，(小塘)穀，魚，綿紗帽，蠶桑，蠶繭，蠶子，(獅山)豉油，豬，(走馬營)綿紗帽，(西南)毛巾，土布云。

## 本市各行商資額調查

本市商會近為進行全市商業復興運動，派員調查各行內容，及其資本總額，查市內共有商業一百卅餘行，茲據第一期調查結果，計卅四行，詳誌于下，(金業)主席植梓卿，全行商店五十八

家，資本總額三十三萬零六百五十元，使用人數三百五十四人，（土榨油業）主席黎耀，全行商店卅六家，資本總額一十四萬一千三百元，使用人數三百二十六人，（青磚窯業）主席林澤波，全行商店十七家，資本總額一萬七千元，使用人數二百一十人（山貨竹器）主席陳質卿，全行商店四十九家，資本總額四萬四千一百元，使用人數三百一十八人，（銀錢找換）主席談國英，全行資本總額九萬九千九百元，使用人數二百七十人，（印刷業）主席曾拔菴，全行商店五十四家，資本總額四萬九千五百元，使用人數八百人，（北江紙張什貨）主席馮陶侶，全行商店十二家，資本總額一十八萬一千六百八十元，使用人數一百七十四人，（毛筆）主席羅哲甫，全行商店二十七家，資本總額二萬九千元，使用人數三百二十八人（葦業）主席馮顯，全行商店十七家，資本總額二十三萬六千五百元，使用人數二百二十二，（汽車）主席羅以達，全行商店卅家，資本總額四萬九千三百五十元，使用人數三百七十人，（按押）主席麥景楠，全行商店一百六十八家，資本總額一百〇萬，使用人數一千四百〇九人，（報關業）主席陳百鍊，全行商店八十二家，資本總額三十三萬七千五百元，使用人數六百六十七人，（豬欄）主席容達朝，全行二十四家，資本總額十六萬三千三百元，使用人數三百〇一人，（土規梳打）主席麥吳甫，全行四十家，資本額五萬七千二百元，使用人數二百五十七人，（磁器）主席陳節之，全行五十二家，資本額一十九萬六千元，使用人數三百〇三人，（金屬礦業）主席馮紀垣，全行二十三家，資本額八萬二千元，使用人數八百二十二，（煤油）主席何滿泉，全行四十家，資本一十萬〇四千五百元，使用人數三百十五人，（米糖）主席韓卓甫，全行四十一家，資本額二十九萬六千九百元，使用人數四百五十二人，（鞋業）主席關勳偉，全行八十一家，資本額八萬二千六百元，使用人數四百六十七人，（粉麵茶點）主席王受之，全行一百卅八家，資本額八萬六千三百元，人數一千三百零四人，（紅磚瓦蓋器）主席李拔然，全行十二家，資本額一萬四千元，人數三百九十一人，（酒樓茶室）主席馮俠，全行一百四十二家，資本額一十八萬二千四百元，人數三千三百六十三人，（玻璃樽）主席李澄波，全行二十六家，資本額一萬八千元，人數一百九十人，（石業）主席周五秀，全行五十八家，資本額一萬八千四百元，人數三百卅三人，（影相）主席梁亦澄，全行卅二家，資本額七萬零五百元，人數二百四十人，（京果海味發行）主席郭富，全行五十三家，資本額三十五萬四千元，人數五百七十人，（蔗業）主席陳鐵山，全行七家，資本額三萬五千元，人數二百二十人，（肉業）主席黃成，全行一百二十二家，資本額十六

萬二千元，人數八百四十八人，(橡膠)主席羅宏，全行二十七家，資本額十八萬九千元，人數二千二百二十五人，(長途汽車)主席趙再華，全行十一家，資本額七萬零五百元，人數四百一十人，(錫礦業)主席程鴻軒，資本額十一萬一千元，全行四十家，人數四百零二人，(咸魚)主席趙煥辰，全行十三家，資本額四萬八

千元，人數一百十七人，(鮮菓咸貨)主席李月生，全行七十九家，資本額四十九萬一千元，人數七百一十一人，(柴欄)主席黃達卿，全行十一家，資本額三萬八千九百元，人數一百〇五人，以上為第一期調查結果，其他各行，歸入第二期，現未得確報。

近五十五年來  
華茶輸出數量按國別統計

年份	俄國	英國	美國	其他各國	合計
光緒六年	三五七·三二五	一·四五六·七四七	二六九·七四〇	一二·三〇六	二·〇九六·一八八
七年	三八〇·七一四	一·四〇二·二九九	三三七·九四二	一六·五一七	二·一三七·四七二
八年	三八六·九一四	一·三五〇·六五四	二六一·二八四	一八·二九九	二·〇一七·一五一
九年	四〇四·四七八	一·三〇八·三六一	二五四·〇七九	二〇·四〇六	一·九八七·三三四
十年	四四八·三三四	一·二七六·二二八	二七三·二五五	一八·四〇一	二·〇一六·二一八
十一年	四三二·三一五	一·三八八·二四四	二八六·七四四	二一·四四八	二·一二八·七五一
十二年	五九九·一七七	一·二七九·五〇一	三〇四·四六四	三四·一五三	二·二一七·二九五
十三年	六〇七·三七六	一·二〇六·九〇〇	二七四·一一三	六四·六四八	二·一五六·〇三七
十四年	六七五·一七七	一·一〇九·九四二	三〇二·〇七一	八〇·二六二	二·一六七·四五二
十五年	五三六·四九四	九七四·〇八八	二九六·一四八	七〇·六〇一	一·八七七·三三一

調查統計

調查統計

十六年	五八五・三四九	七五四・九五八	二六八・一四三	五六・九四八	一・六六五・三九六
十七年	六三六・四〇七	七六六・四二四	二七五・六九七	六九・五〇六	一・七四八・〇三四
十八年	五四一・五一九	七〇九・三七二	二〇九・八七六	一六一・九一四	一・六二二・六八一
十九年	六八三・七四四	六八三・七四四	三四二・二九三	一一一・〇五〇	一・八二〇・八三一
二十年	七五七・二九三	六一八・一九二	四〇三・五〇三	八三・三二四	一・八六二・三一二
二十一年	九一九・七六〇	五五〇・〇五五	三一・五〇〇	八四・三六五	一・八六五・六八〇
二十二年	九二二・〇〇三	四九四・八六六	二二六・三〇一	六〇・六七一	一・七〇三・八四一
二十三年	八七六・二五一	三六七・六九九	二〇八・三七六	七九・八三四	一・五三二・一五八
二十四年	九四一・一六七	三五〇・七八〇	一五七・一六〇	八九・四七三	一・五三八・五八〇
二十五年	九三一・一一〇	三七七・八六二	二一八・六四一	一〇三・一八二	一・六三〇・七九五
二十六年	六六五・六八六	三五〇・七六三	二五五・三八三	一一二・四九二	一・三八四・三二四
二十七年	五九三・七三四	二八二・七八〇	一八三・八九五	九七・五八四	一・一五七・九九三
二十八年	八八三・三九三	二五一・〇四六	二九四・八七四	九〇・三九八	一・五一九・二一一
二十九年	二八七・二七四	三一・五九二	二四六・〇六八	三三二・五九六	一・六七六・五三〇
三十年	四二四・一五六	五一八・二五九	二二六・二六〇	二八二・五七四	一・四五二・二四九
三十一年	六〇〇・五八九	四六八・九四二	一八二・二六六	一一七・五〇九	一・三六九・二八六
三十二年	九三九・一六一	二〇五・四五七	一五二・二二八	一〇八・二六二	一・四〇四・一二八
三十三年	九八八・七一	二八五・〇九九	二〇一・八七八	一三四・四三七	一・六一〇・一二五
三十四年	九六五・〇三二	二五一・二二一	二〇八・八一三	一五一・〇八〇	一・五七六・一四六

宣統元年	九一七·三一七	二二四·六九七	二二二·二一八	一四四·二一一	一四九八·四四三
二年	九七四·二九五	二八九·七五四	一四七·四五二	一四九·二九八	一五六〇·八〇〇
三年	八二六·八四一	三二六·三五五	一三一·二五五	一七八·三五二	一四六二·八〇〇
民國元年	八三九·六八九	二四三·六〇五	一五八·〇二二	一四〇·三八四	一四八一·七〇〇
二年	九〇五·九六七	二五五·二三八	一四四·〇六四	一六六·八四〇	一四七二·一〇九
三年	九〇二·七一六	二七三·三三四	一七〇·七九九	一四八·九五〇	一四九五·七九九
四年	一·一六二·八四二	三五〇·二〇四	一三八·〇八七	一三一·二二〇	一七八二·三五三
五年	一·〇四九·九三三	二八一·一五三	一四五·八七八	六五·六六四	一五四二·六三三
六年	七三三·六五三	一六二·二八一	一七一·六四一	五七·九六〇	一二五·五三五
七年	九五·七〇五	一六二·七五四	七二·四四六	七三·三一二	四〇四·二一七
八年	一六五·三三四	三四三·九九二	八三·六四四	九七·一八五	六九〇·一五五
九年	一一·五六六	一五四·三二七	七一·五九八	六八·四一八	三〇五·九〇六
十年	二四·六九九	一八二·七六八	一二七·八六六	九四·九九五	四三〇·三二八
十一年	二七·五九四	二五七·八四〇	一一七·二八六	一七三·三五三	五七六·〇七三
十二年	一二·〇六四	四一五·八〇七	一四三·三七〇	二二〇·一八六	七九一·四二七
十三年	五三·四五〇	四〇三·四〇〇	七七·四七三	二二九·六一二	七六五·九三五
十四年	一七四·五一七	四七·九九二	九五·九〇四	五〇四·六三五	八二三·〇〇八
十五年	二二六·七九〇	一〇七·三二八	九四·七九九	四一〇·四〇〇	八三九·三一七
十六年	三〇〇·九九二	八八六·〇五八	八六·二三三	九三·九五六	八七二·一七六

調查統計

十七年	三五六·七四七	六一·一三四	七六·〇九四	四三三·〇四七	九二七·〇二二
十八年	三七三·二八〇	六二·八二六	五七·八八八	四五三·七三六	九四七·七三〇
十九年	二二二·一八一	六五·九二四	六三·〇五八	三四二·八五八	六九四·〇四八
二十年	二四〇·八二四	一六·四三七	六九·七五五	五三四·六〇二	八九七·八二〇
二十一年	二三〇·二六二	四〇·三六七	五一·四五九	三三一·八〇〇	六五三·八八八
二十二年	二二二·七一五	五八·九四六	六三·五一六	三五八·六三三	六九三·八一〇
二十三年					
一月	四八·〇一八	二·九二九	一·四一一	一五·六四四	七二·一六五
二月 (公担)	一六·七三八	一·一六三	五三二	九·一八四	二七·六一七
三月	三·二六六	二一四	四三三	一〇·一六八	一四·〇八一
四月	五一·七九四	一〇一	一四五	九·二五七	六一·二九七

自二月份起單位改用「公。」每公。等於一〇〇公斤每公斤等於一、六斤

### 去年世界人造絲產量之統計

(紐約訊)據所發表之負責統計，一九三三年世界人造絲產量，共為六萬五千九百萬磅，比一九三一年增一萬三千九百萬磅，此兩年中各國出產人造絲之數字如下。

美國	二〇八、〇〇〇、〇〇〇磅	一三五、〇〇〇、〇〇〇
日本	一〇〇、〇〇〇、〇〇〇	七一、〇〇〇、〇〇〇
英國	八四、〇〇〇、〇〇〇	七〇、〇〇〇、〇〇〇
意國	八二、〇〇〇、〇〇〇	七〇、〇〇〇、〇〇〇
德國	五九、〇〇〇、〇〇〇	六二、〇〇〇、〇〇〇
法國	五六、〇〇〇、〇〇〇	五四、〇〇〇、〇〇〇
其他	七一、〇〇〇、〇〇〇	六八、〇〇〇、〇〇〇

一九三三年      一九三四年

估計美國廠家現有存底，可敷五星期之需用，此數字不為過大，但上年年底之存底，則僅敷兩星期之需用耳。

### 五年來贛茶輸出統計

江西省政府經濟委員會最近發表五年來江西茶葉輸出統計，茲探錄如下，(兩前綠茶)十七年二二四八五担，十八年二六八九五担，十九年一七零九担，廿年一四六二二担，二十一年一一零零一担，(黑春綠茶)十七年一二三九七担，十八年七九六四担，十九年五九九三担，二十年五三八一担，廿一年二二二八担，(小珠綠茶)十七年六七六担，十八年一四五一担，十九年九七七担，廿年九零三担，廿一年七四八担，(其他綠茶)十七年三零三担，十八年四一六三担，十九年二七一四担，二十年五六四六担，廿一年二三一五担，(紅茶)十七年七六一八九担，十八年七二七零一担，十九年四四五八四担，廿年四一三三三担，廿一年四三二五七担(紅磚茶)十七年五七担，(毛茶)十七年一四九二一担，十八年一三零四二担，十九年一七六三零担，廿年一四三六六担，廿一年七六二二担，(茶末)十七年三三四六六担，十八年二九九二九担，十九年一六五五八担，廿年一四三四零担，二

調查統計

十一年三一四一担，(茶梗)十七年四四八七担，十八年三九九九担，二十年四三零二担。

### 五月份桂茶木油出口統計

桐油茶油，為桂省主要出產，每月輸出省外者為數頗鉅，茲查該省五月份木油出口統計，共有六萬七千八百九十罐，重量二百零三萬六千七百斤，茶油出口統計，共六千九百五十二罐有重量二萬八千五百六十斤，邇來此種油類，銷路暢旺，價格隨高，木油市價，每百斤由十九元，竟增漲至廿九元餘，日前上游存貨，大批開梧運下，預料本月份之木茶油輸出額，諒必大有增加。

### 六月上半月生絲出口統計

本省生絲輸出日見式微，絲價復趨低跌，茲將六月上半月生絲出口統計錄下，(華行)保合運銷(歐洲)生絲九十包，興祥行(亞洲)一百八十五包，群興泰(非洲)七包，群安泰(亞洲)十包，阜康(非洲)五十一包，公興行(非洲)八十包，時昌(亞洲)二十包

四三

，興記(亞洲)二包，恒泰(歐洲)十包，廣泰隆(非洲)四十五包，利昌(亞洲)二十包，和昌(非洲)二包，利裕興(非洲)三十包，(洋行)孚信運銷(歐洲)生絲八十包，(非洲)一包，三井(美國)三十包，南華(美國)五十包，秉石(美國)五十包，寶隆祥(亞洲)九十一包，泰和(非洲)十包，同和(美國)二十包，新興隆(非洲)二百六十包，同發興(非洲)九十五包，滑甲也(亞洲)一百一十包，華輪興(非洲)二十五包，永貞昌(亞洲)八十五包，永泰隆(亞洲)一百七十包，義和(非洲)一包，裕誠(亞洲)一百六十包，合共生絲一千七百九十包。

### 五月份 土洋煤炭進口統計

月來各地機器工廠，需用煤炭燃料大增，各江航業亦漸有起色，輪船用煤銷額亦漸多，南順各絲僑，現以商價低廉，開工製絲日多，故南順各絲僑近月購入之煤炭數量比前大增，煤炭銷路已漸入旺月時期，各種土洋煤炭無虞滯銷，故上月(五月)各種土洋煤炭進口數量激增，而市價尚能穩立不動，銷途甚暢，查五月份各種土洋煤炭進口統計有六萬四千五百二十七噸，較前(四月)月進口額激增一萬九千九百九十九噸，北江土煤增加產銷額七百

六十五噸，又是月開灤煤占進口額最多數，次為印度煤，再次為荷蘭煤，洋煤進口額以海防煤為最少，茲將各種土洋煤炭市價，探錄如下，印度仁信實總大煤噸二十七元，粒煤二十六元，細煤二十五元五，普利粒煤二十五元，三仔冷大煤二十七元五，細煤二十四元五，寶吉大煤二十八元七五，細煤二十四元二，瑞豐大煤二十八元五，細煤二十四元二，海防大煤四十四元一，細煤二十一元三，鴻基大煤五十三元，細煤二十三元七五，開平二號大煤二十四元二五，二號細煤十七元二五，一號細煤十八元五，水師細煤十九元三，水師粒煤二十二元五，中興山東大煤二十五元，細煤十八元五，德源山東細煤十七元七五，北江西水土煤每萬斤八十八元，東水土煤每萬斤八十元，茲并將五月份各種土洋煤炭進口統計，分類詳細列表如下。

#### ▲五月份各種土洋煤炭進口分類統計表▼

類數	大煤	細煤	煤粒	煤燭	煤原山煤	(單位噸數) (合計總數)
開灤煤	三〇〇〇	一〇,七二七	三,〇〇〇			一七,七二七
印度煤	一,六九〇	二,三九〇	六,四一〇			一〇,四九〇
荷蘭煤	七,七六七	三,七六六				一一,五三三
海防煤	一,二八〇	二,九二〇				四,二〇〇
山東煤	二,〇〇〇	一,〇〇〇			一〇五	三,〇〇五
北江土煤						一五,〇二〇
河北煤	五,〇〇〇	八二〇			一〇〇	六,〇二〇
合計						六四,五二七





治小兒風重疾多  
 驚風險症夜啼山乳  
 邪熱不退牙關緊閉  
 非常神效

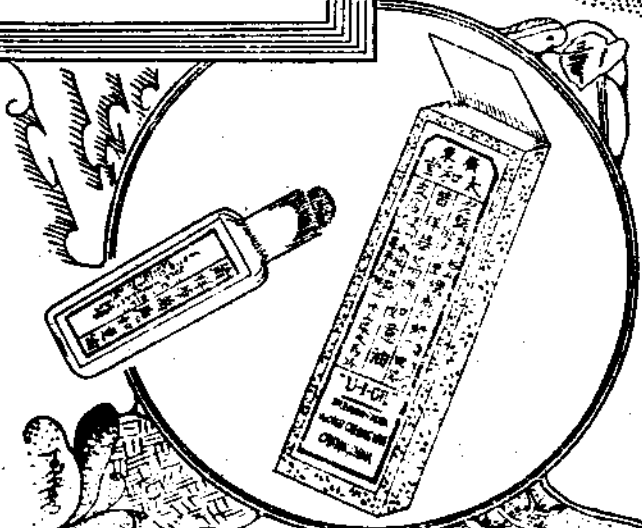
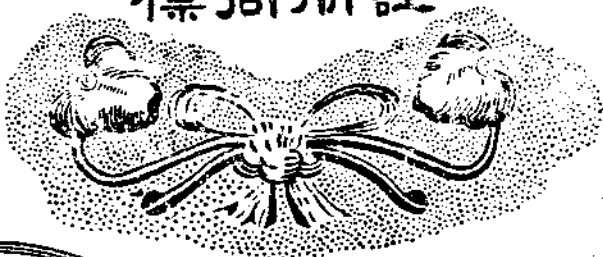
五寶丹

大瓶 壹元  
 小瓶 五角

總發行廣州一德路百  
 香濟南北行街

註冊商標

黃祥華  
 如意油



牌子最老  
 效驗最好  
 居家旅行  
 旁身之寶

電話一零二零 路欄漿市州廣所行發總

小兒瘡胎毒皮膚即

# 六口油

廣州仁濟街

## 朱鐵漢

皮膚瘙癢  
蚊蟲咬傷  
爛頭爛肉  
疥癩等症  
搽用此油  
非常傳效



朱鐵漢



批商代理權利從優

# 虎標永安堂

萬金油



內外各科  
搽食兼宜

各大小藥房及商店均有代售

廣州分行  
長堤海珠路口

電話一四三三

# 國貨運動大事紀

## 中央通令提倡國貨

中央民衆運動指導委員會，以國貨展覽，爲收效宏大且輕而易舉之方法；而商標展覽，更可增進人民鑑別國貨之能力，於實業前途，關係甚大。爰發電各省市政府，切實注意，并轉飭所屬一體遵辦。茲覓錄該二原電如左：

一、查提倡國貨，爲七項運動之一，業經中央申令各地推行在案。惟以推行未能普遍，故收效甚渺。經查提倡國貨之方法，其輕而易舉，且收效宏大者，莫如舉行國貨展覽會。良以國貨展覽會，無異臨時國貨市場，既可宣傳，復可推銷，誠屬一舉兩得。應請貴會依照中央以前頒發各項辦法，於最近期內，舉行國貨展覽會；並轉飭所屬積極籌備，在各地普遍舉行；交通方便之處，並應在各地巡迴展覽。此於發展國家之工商業，實有莫大援助。相應函達查照，轉飭遵照辦理爲荷。

二、查我國家之貧弱，實由於受帝國主義者之經濟侵略，及

國內工商業之不發達。值茲國難方殷，憂國者已逐漸奮起，銳意致力於實業之經營；一般人民，亦知非服用國貨，無以維持國家之經濟。惟外貨充斥市場已久，國貨外貨，不易辨識，故商人得以混淆，而熱心服用國貨者，亦無從選購，此於實業前途，關係甚大。應請貴會於最近期內，盡量搜集國貨及外貨商標，——尤注重推銷於各該地之部份——在各地舉行商標展覽會，俾人民增進對於國貨之鑑別力，庶免利權外溢，而於振興國家工商業，實有莫大援助。相應函達查照，並轉飭所屬一體遵照辦理爲荷。

## 上海市國貨界近訊

國貨西北流動展覽團近聞 中華國貨產銷合作協會主辦國貨西北流動展覽團先遣總代表徐誠若，於上月中旬，由滬出發，沿路接洽開封，鄭州，洛陽，西安，蘭州，五處國貨展覽事宜，業已大致接洽就緒，於昨晨趁平滬通車上午八時回滬，在站歡迎者，有商會代表朱伯元，市民提倡國貨會陳炳輝，潘德壽，國貨維持

會王介安，王漢強，西北問題研究會孫栩栩，暨正誼社社長邵達人，並美亞綢廠，中國化學工業社，中華珫膠廠，等代表二十餘人，徐君下車後，即與歡迎者一一握手為禮，各道濶別之情，徐君略述該團展覽情形如下，「開封」展覽會，由劉主席任正會長，建廳長任副會長，會址在南土街國貨市場，會場既屬寬敞，布置更稱周密，會期自上月二十七日，至本月十一日，共十五天，每日觀衆達三萬餘人，情形異常熱烈，「鄭州」展覽會，主辦者係鄭州中國國貨公司，當地警備司令部蔣司令，專員公署阮專員，隴海鐵路錢局長，暨商會法團，等均盡力襄助，會址在商會，會期始於二十日開幕，原定二十七日閉幕，鄙人動身時，僅餘三天，惟聞當地學界要求延長展覽時日，熱烈狀況，可見一般矣，「洛陽」展覽會，刻已接洽完備，主辦機關為商會主席白亮則，隴海路李總段長，專員公署王專員，八十四師高師長，黨部，法團，等，會址預定在城南市中心十字街商會大商場，布置方面，計兩面老商場臨時退讓二十大間，商會大禮堂大客廳約二十間，合計四十間，地位寬大，可無擠軋之慮，「西安」展覽會，規模更大，省府邵主席，綏署楊主任，建廳雷廳長，在早數月，曾已來電歡迎，將來一切組織，由建廳負責運輸之責，商會担任布置會場，種種費用，照開封辦理，歸省府酌量撥用，會址已定鐘樓南第一

民衆教育館，館內四周，均係花園，地面甚廣，且頗幽雅，進料開幕之後，成績較各處冠，「蘭州」展覽會，本極重要，惟因交通阻梗，運輸不便，（汽車單程運貨，為時須十日）猶恐時間問題，自西安閉幕之後，擬將少數精美出品，運往陳列，各廠各派幹員一人，前往照料，藉資宣傳，現聞有西安與蘭州中段之天水縣，該縣縣長及黨部商會等，派代表要求在經過該地時，展覽三天，願負一切招待責任，總之西北為我國古代帝都，出產豐富，民風淳厚，昔年因地處邊陲，國民多不注意，比來交通日利，富源日闢，到處外貨充斥，市場利權洋溢，因此各方對於開發西北之聲浪日高，苟能全力致之將國貨盡量運往，未始非杜塞漏卮之一途云。

#### 江蘇國貨運動展覽

中華國產廠商聯合會，以鎮江商界邀請前往鎮江舉辦江蘇省國貨運動展覽會，藉使鎮江各地民衆辨認國貨，而採購之，該會原以提倡國貨為宗旨，即允予所請，自前徵求廠商參加後，前往登記者，異常踴躍，茲將各情分誌如次。

- ：：：：○ 江蘇省國貨展覽會，業已定於本月二十日在鎮
- ：：：：○ 佈置會場
- ：：：：○ 江開幕，廠聯會常委陳炳輝，劉仲英，等以時間

已甚迫促，擬於今晚快車赴鎮江佈置一切，俾如期開幕，至佈置方式，該會業已由專家繪就圖樣，規模偉大，當於旬日中築成，據聞牌樓上所用電燈字及四週燈泡，均為亞浦耳電池廠所供給。

○：：：：○ 日亦向該會登記之廠商，甚為踴躍，計有惟一略  
○：：：：○ “參加工廠”  
○：：：：○ 統絨廠，亞浦耳電器廠，華生電器廠，南昇泰棉

絨廠，華通電器廠，三星棉織廠，仁昌永料器廠，同德棉織廠，  
大豐銅器廠，華豐棉織廠，老雙成銅器廠，開明棉織廠，美利皂  
廠，競華織造廠，五卅皂廠，新鑫汽燈廠，張小涼公記，新生內  
衣廠，張小涼鶴記，華新內衣公司，周德興，同豐永服裝，大光  
棚，金星服裝廠，亞光電木廠，中法藥房，梁新記牙刷廠，祥興  
成鞋廠，新康皮件廠，和豐機廠，廣東兄弟樹膠廠等六十六家。

○：：：：○ 該會會場，分臨時商場及陳列部兩種，該會現正  
○：：：：○ “徵求陳列”  
○：：：：○ 徵求廠商前往陳列，茲將陳列辦法，照錄如下，

江蘇省會國貨展覽會陳列辦法，一本會抱實施展覽起見，  
特在會場出入口劃出場位十二丈闊作陳列部，(一)陳列貨品，經  
評議後，分等給獎，以示鼓勵，(二)陳列貨品交由本會運銷，重  
量不得逾五十市斤，體大不得逾三方尺(四)本會備就陳列櫥窗，  
由本會支配陳列，(五)每廠收陳列費十元，作為來回運費，及手  
續費，(六)陳列貨品點交本會，由本會發給收據，俟開幕後，憑  
收據將陳列品發還，(七)本會備有陳列品說明書，參加者請向本  
會領取，(八)陳列品應於出品十日前送交本會。

### 產銷協會發起購買競賽贈獎 中華國貨產銷合作協會

#### 國貨運動大事紀

，為提倡國貨起見，特發起國貨購買競賽贈獎，凡向中國國貨公  
司購買物品者，均可參加，茲分誌詳情如下：

○：：：：○ 該會為測驗國人對國貨購買力起見，特發起此項  
○：：：：○ “競賽辦法”  
○：：：：○ 辦法，自昨日起至七月十四日止，共三星期。凡  
向中國國貨公司購貨滿洋一元者得一分，十分以上即可參加，按  
日比賽，於七月一日，八日，十五日，並舉行週賽，十六日總賽  
一次，可聯續參加比賽，同時該公司之貨品，亦一律削碼廉售，  
除得獎金者外，其餘概贈贈品，至少可享受九五折之優待，日賽  
於下一日正午揭曉，週賽於下午四時揭曉，總賽六時揭曉，昨日  
實行以來，參加者頗為踴躍，競爭亦頗烈，至傍晚止，首名得分  
為九十餘分云。

○：：：：○ 總賽週賽日賽，每次取十名，總賽獎品，贈中國  
○：：：：○ “獎品分配”  
○：：：：○ 國貨公司禮券，分五百元，二百五十元，一百元  
，七十元，五十元，三十元，二十五元，二十元，十五元，十元  
，十種，週賽分二百元，一百元，四十元，三十元，二十元，十  
元，十元，及克羅味檯燈一對，湘繡龍靠身一對，茶盤一對，  
等十種，日賽分百元，五十元，二十元，十五元，十元，燈紡一  
疋，熱水瓶一只，皮箱一只，萬壽盆一架，玻璃杯一打等十種，  
所有比賽結果，每日於各日報發表云。

國展會日內召開審評會議 中華國產廠商聯合會主辦之國貨運動展覽會，連日參觀來賓，十分踴躍參加，各廠亦出奇制勝，鬥角鈎心，大事佈置，聞將於本月三十日閉幕，不再展期。該會原有審評委員會之設，所聘審評委員，均為黨國名流，暨工商領袖，對於各廠出品，均有相當經驗，現距閉幕之期，為日無幾，該會擬最近幾日內，召開第三次審評會議，俾審定等次，分別給獎，以示鼓勵，茲將審委會審評標準及獎狀等次，分誌如後，

- ：：：：：○ 該會審查標準，前經第一次審委會議決，依據實
- ：：：：：○ 審評標準
- ：：：：：○ 業部最近修正國貨等例為標準，但略加變更，如國貨工廠有外人股東在內，或完全用外貨原料者，非但不認其為國貨，一經查出，將全部貨扣留議罰，故本屆審查甚為嚴密，
- ：：：：：○ 該會所定獎狀共分三等，(一)特等，(二)優等，
- ：：：：：○ 獎狀等次
- ：：：：：○ (三)頭等，特等獎狀，為完全國貨原料及日用必需品，或有關國防軍需品五金機件等件，優等為完全國貨原料製就之日用必需品等件，頭等為大部份國貨原料之仿洋製品及消耗品等，聞該會為鄭重給獎起見，將逐一嚴密審查云。
- ：：：：：○ 昨日為星期日，到會來賓，尤見擠擁，而臨時
- ：：：：：○ 昨日盛況
- ：：：：：○ 商場全部營業，亦較勝平時，如和豐針織廠，華

通電業廠，佛學書局，開明棉織廠，永和實業公司，黃瑞聲齋，新生內衣公司，等營業均十分興盛，聞今日遊藝方面，除著名話劇團表演愛國話劇外，並有大夏大學遊藝股，加入表演。

### 本省龍川縣倡用國貨

龍川縣黨部日前提議倡用國貨，并預先由公務人員實行，以資提倡，其後縣中各界復組織服用國布擴大宣傳會協助進行，日昨該會又發出敬告本縣留外人士於回縣時須一律服用國布書，原文如下，逕啓者，案查服用國布一則，自縣黨部提議，及縣政府分別函令本縣各機關團體工作人員，暨學校員生，今後購置衣服，須一律採用土布，而崇節儉以還，嗣於前月三日，復由縣黨部召集在城各機關學校代表會商辦法，隨即決議，甲，定於五月卅日起，不論新舊外國布服裝一律不得再行服用，同時舉行大會擴大宣傳，乙，以黨部名義通令全縣各市商號，嗣後弗採辦外國正頭發售，丙，如有不遵行甲乙二項者，將其姓名公布警告，丁，各機關團體負責人員，應負督察義務，戊，在各街市及通衢地方，樹立標語，以資宣傳，己，本會議決事項，交由縣黨部執行等語在案，誠以我國自五口通商以還，受帝國主義商品傾銷，以致洋貨充斥市面，國內工業大遭打擊，時至今日，金錢外溢不已，農村崩潰無餘，非國人澈底覺悟，自行購用國貨，則亡國滅種，禍難幸免，惟蚩蚩者罔知利害，不有人為之倡導，終難望其實行



，而倡導輕便易舉者，當首推國布服用，黨部同志有見及此，故迭將服用國布一案，提會討論，而全邑人士亦於卅日起，雷厲風行，誓不再服洋布，行見一唱百和，洋布市場，將不復見於龍川，而風聲所播，鄰邑民衆亦必起而做效，甚且可起國人購買國貨決心，而救經濟危機於萬一，君等遠居異地，恐不明個中真象，而於無意中服穿洋布服裝回邑，則於提倡前途，影響不少，因此復經廿一日代表大會中，議決以大會名義，通告本縣留外人士，於回縣時須一律服用國布，以資提倡在案，在擴大宣傳大會時亦經決議追認，君等關壞桑梓，志切救亡，對於此舉諒能深表同情，與在鄉人士，採取同一步驟，以竟事功也，臨言不勝迫切之至，龍川縣各界服用國布擴大宣傳大會敬啓。

## 要人的話

今年是婦女國貨年，希望婦女們大家來領導男子和小孩服用國貨。——林森

我們要提倡國貨的原則，就是要使中國經濟地位平等。——蔡元培

我們要外國人不來欺侮，有什麼方法？這是很簡單的，如果各位同胞，大家不用外國貨，中國就不會給外國人欺侮。——蔣中正

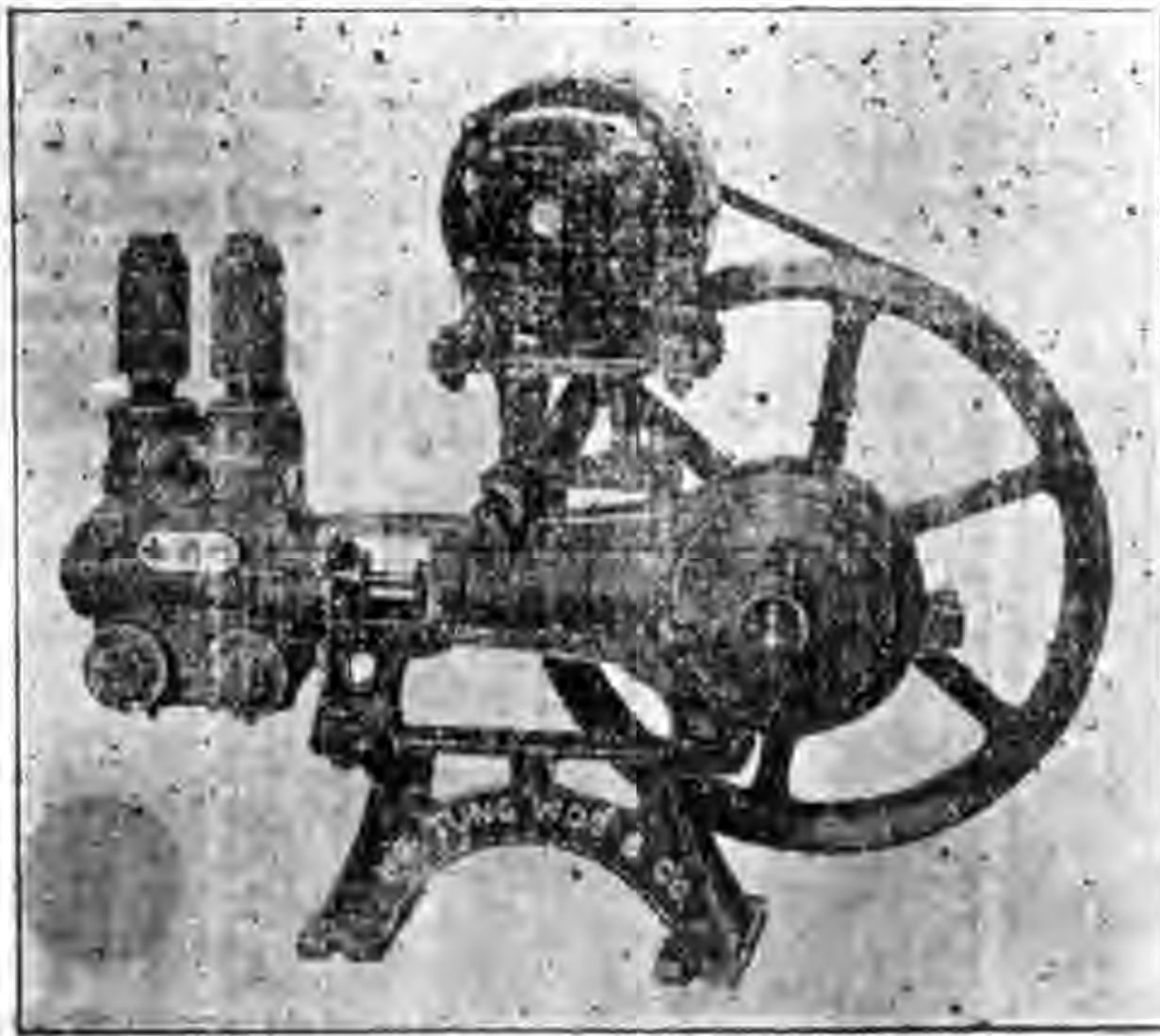
要知道愛國雖不是「用國貨」三字可以包括一切，然而能用國貨，確是愛國心的一種表示，並且是富強的一種基礎；所以我們要發揚愛國精神，非提倡國貨不可。——孔祥熙

## 協同和電力水泵應市

廣州市大涌口協同和機器廠出品之電力水泵，價廉耐用，同人等購用日久，成績甚優，特誌數言，以爲介紹，各界人士，如感用水缺乏，或樓高數層，自來水力未克到達者，盡購用之，至於該廠所製之新式油渣發動機，煤氣發動機，碾穀磨米機，榨蔗機，壓風力機，花生磨，翻糞磨等，亦極精良，購買應用，亦提倡國貨之一道也。

新亞大酒店

安樂園製造廠 廣州水上體育會  
將軍前伍公樓 白鶴洞程公館 同啓



協同和電力水泵機圖

# 永豐酒庄

最馳名

龍虎精神酒

祛風去濕 刀傷跌打好  
脚腫脚氣 婦女白帶好

三鞭鹿尾酒

腎虧腰刺 夜多小便好  
氣血兩虧 諸虛百損好

廣州長壽路八十號 孫枝洪 店在 洪里 榴石 巷 七

# 美藝

專營

招牌·油漆·  
裝修·傢具·  
及一切美術裝飾廣告事業

號八十四百一第路中珠海

本廠技士曾游學歐美領得油漆化學碩士銜故出品中之磁漆，凡立水，調合漆，魚油，紅丹，燥料，油種等無不鮮美耐用至特製品中之金銀漆，防銹漆，晶紋漆，隔電油，耐熱油，避水油，平光漆，軟皮漆，白綠紅厚漆等確能  
 著名 快乾，耐用，  
 老牌 長城牌漆油  
 國貨 色鮮，價廉。  
 器原非與同類國貨較短長也愛  
 護國貨諸君請提而倡之幸甚幸甚

上海永固造漆廠謹啓

南總 方理  
 黃河洋行  
 廣州市拱日中路  
 電話 二一四五四





# 國貨消息

## 國貨新發明五誌

劉衛石發明新式電風扇 近有甘人劉衛石，費十五年之工力

，發明新式電風扇兩種，其間屢因財力不濟而中斷；但劉君之研究精神，始終不懈。旋得陝省主席邵力子慨捐一千五百元之資助，直至本年四月底，終得試驗成功，其所發明兩種新式電風扇之大要如下：(一)環轉三動式電風扇，能環轉一週，而現行之舊式電風扇，祇能旋轉半周，其效用較舊式電風扇增加在兩倍以上，最方便者，有變動架可自由使用；欲環轉即環轉，欲搖動即搖動；(二)新式屋頂弔式電風扇，使用時其風向所及之面積，較舊式電風扇可增大七倍以上。此兩種電風扇，其製造費雖較舊式電風扇每架增加六七元，但實為電器事業中最有價值之新發明。此外尚有(一)斜皮活軸式軋棉機，(二)馬力聯動式軋棉機，(三)水動力軋棉機，(四)榕樹脂印刷油墨，(五)新式印墨機，(六)簡便播種機，(七)新式瓦斯燈七種之新發明，均較舊式者為方便，且又

省事。當劉君研究試驗時，人多嗤其愚，一旦成功，人皆羨慕不已。

陳方度發明製帽手工機 陳方度發明之閘梁式製帽手工機，

其構造法係于坐基上豎一旋轉軸，上套四柱轉旋架，架之上盤，鑿梯形圓槽，將經緯線左旋，盤邊加銅圈，其銅圈週圍計小孔一千二百餘，以備經緯線從小孔穿過之用，下作一活門，套于梯形圓槽內。故祇能左旋，不能右轉。又將收邊圈套上，其中插入起頂柱，加一螺旋升降架，啣接于坐基轉軸上，令起頂柱，能升降自如。查該機雖無機械作用，然于手工編織，確有相當便利：一、經緯線一端，繫于經緯立根圈上，而穿過銅邊小孔後，可使經線不致凌亂，編織效率，為之增加；二、經緯線可以加多，成品得以精細。已呈准實業部專利五年。

徐榮芳發明自來保暖壺 該項壺心下部之玻璃管，係先將直徑不同兩圓玻璃瓶，相套合于內瓶之底部，粘以玻璃管，將瓶底移于烈火上燒之，使玻璃熔化柔軟，用手工收底；又將瓶口置于火上燒之，用炭精模型轉壓於瓶之上口，使口收合，埋于灰隸中

，約十餘分鐘，由缸中取出後，浸入藥水，（蒸溜水，硝酸銀粉，鈉養條，鉀，水糖精），隨烘隨搖，約七分鐘時餘，剩藥水傾出，用蒸溜水洗滌之，再置烘缸上，烘七小時，即將夾層中空氣抽出，封其口，而成缸壺心。其下部玻璃管，用橡皮聯結于洩水管，由壺中取出水時，只開洩水管上之塞門，不實由壺口傾出，甚合需用。而該壺心下部之玻璃管，又為其他保暖壺所未有。已呈准實業部專利五年。

**民生工廠試造木炭發動機** 各種柴油發動機，在近代機械工業中，確佔重要之位置。我國機械工業，尚在萌芽時代，此種輕馬力之柴油發動機，民生工廠尚有少量之出品，但柴油之價格，日見提高，且均非我國之出品，倘一旦來源中斷，縱有大批之機械，亦無法利用，其影響我國農工事業之前途，甚為重大。贛省建設廳有鑒及此，爰督率民生工廠，將該廠所造柴油發動機，一律設法改用木炭做原料，現在已經着手研究試造，將來若能成功，於農工業各方面，均能適用，不但可以節省燃料之消費，且於提倡國貨之意義上，亦有更大之神益云。

**魏岳壽發明合成酒** 國立中央大學化學系教授魏岳壽，因鑒於我國黃酒，以米碎為原料，每年消耗於釀酒之米，在五百萬石以上，在此外米進口時期，誠為一重大問題。因研究不以米為原

料，而製成類似黃酒者，經數年之研究，發明合成酒一種，原料不涉及糧食，而風味適口，可代替黃酒。

### 楓溪之陶瓷業

粵省潮州楓溪陶瓷業，自宋迄今，歷時七八百年，出品之精良，幾可與「江西瓷」齊驅并駕，其製瓷之經驗學識，均非別處人所能望其項背，該鄉陶瓷出產，每年輸出南洋為數甚巨，以故工廠之設立日多，共達數千家，後因不景氣籠罩，南洋黃金時代已成過去名辭，向南行銷，頓遭莫大影響，且因捐稅與日俱增，生產過剩，虧蝕者多，倒風頻起，今工廠已減剩六百餘家矣，現每年出產統計，全鄉總額，可達一百萬元，產品有陶瓷之別，陶器其色赤褐，質脆，瓷器則潔白晶瑩，其質較陶器堅韌，現在除少數運往南洋外，餘均行銷省內，產品日用常見者，陶器則有，缸，鉢，鍋，爐，及兒童玩具，瓷器有杯，盤，花瓶，花斗，茶具，碗碟，而尤以瓷製觀音，及彌勒佛像，為最精巧，陶器分銷潮梅各縣，南由水路運汕頭，北至福建廈門各處，西南由廣州分銷江西及廣西等處，而瓷器銷路比陶器較廣，至於南洋，其銷數已一落千丈，現銷售分量，以香港及粵桂閩滬等處較多，佔總數

百分之五六十，

瓷之原料出產，在距潮州之東約數里，東廂區屬，有飛天燕，其地出產之磁土，最為優良，至於陶土一項，則多購自附近民田，惟須經考驗，凡土質純而無沙礫者，方為適用，開採之法，均由工人挑掘，惟陶土之開採，則由各廠自購田地，然後僱工採掘，瓷土則不然，蓋瓷土須向政府承領，經准許後，方得開採，現承領開採此項瓷土之商人，共有七家，以飛天燕產額最多，挑工每日可得一元或數角工值，至於運輸，由船運到意溪，然後由火車運至楓溪，始着手淘製成泥。

淘泥方法，首注水入土，約數小時，使有黏性，乃混以淨沙，攪之使勻，遂成純質淘泥，蓋淨沙中含有玻璃質，和入淘泥使其堅韌，瓷泥則不然，故工廠購得白泥，即僱工用確搗成粉末，採用淘汰法，其法先用缶缸，以瓷末傾入，將水猛力注入，用水攪勻，使沙土下沉，即用缸轉接，連接十餘次，則成純淨泥質，然後將泥取出，俟其稍乾，便有黏質之瓷泥，再用人工分別入窯製瓷，其僱工價值如下，「製胎車工」謂之大工，以件計算，日可得一元餘，小工則由大工僱用，每日二角至四角，「整胎」約為車工所得工值十分之三，「印工」以件數計算，每日可得數元或數角不等，「畫工」以件數計算，每日可得一元至二元，「燒窯」以格計

算，每格四五角不等，「搗油」，「製油」，「上油」，「過水」，「陶工」，「出窯」，「雜工」，工值自數角至一元，計各廠臨時與長久僱工約二十餘人。

### 冒牌國貨層出不窮

我國受強鄰之煎迫，數十年來，創鉅痛深，凡屬國民，無不憤恨，抵制劣貨，全國一致。乃竟有好商惟利是圖，不惜認賊作父，販賣仇貨；甚至將仇貨改頭換面，冒牌國貨，欺騙世人，尤可痛恨。茲就最近所發見者，續誌於下：

**冒牌草帽** 甬人貝學海，於民國二十年，在四涇路二十二號，開設寶豫洋行，專營草帽生意。去年，寶豫行受美國紐約洲普羅門脫而等七家草帽公司之委託，訂購價值美金三萬五千金（約值華幣十萬元）之超等金絲草帽，乃貝即存不良之心，將款如數取得後，即將次等劣貨運往美國交貨；且所交之貨，除劣貨外，數尚不足。而貝於交貨後，即委託余華龍律師，將寶豫行宣告清理；一面將該行所有賬簿等一切文件，並不交付於律師，攜之逃避。乃普羅門脫而等公司於接得貨物後，即發覺被騙，遂報告同業公會，由會長康氏急電上海赫克孟律師，委託全權辦理此案。

赫律師當報告總巡捕房偵緝。至本年五月廿二日，在南市方濱路松陽里三號，將貝緝獲，歸案訊辦。

**冒牌時鐘** 法租界吉如里盈豐泰號，販賣日貨時鐘，冒充國貨，經鐘業公會派員調查屬實；惟據盈豐泰謂係購自武定路民生鐘廠云。

**冒牌疋頭** 據上海市商會通函：近來市上有新發現之疋頭多種：(一)為旗女團商標，繪一女子，肩荷一大旗，其出品為各種人造絲花素縐線；(二)為三如意商標，繪小孩三人，一小孩高踞於上，兩手托一如意，兩小孩於其下，作對峙形，四手合托一如意，四足合踏一如意，其出品為小斜紋與各色棉布；其(三)為楊貴妃商標，出品為各色斜紋棉布；其(四)為三樂商標，繪古裝者三人，一人作倚窻把卷之勢，一人作倚竹賞玩之姿，一人坐於石上，作迴顧賞梅之態，其出品為各色呢布；其(五)為瑞豐商標，屋頂與庭下滿堆白雪，一老翁及少婦均作古裝，為沿窻賞雪之勢，其出品為細白布。以上數種，其文字圖畫與故事，均完全為我國形體。惟查上列五種商標，均未註明出品所在地，且其標明每疋每碼價格之處，均不稱幾元幾角；而稱幾十幾十銀，顯係魚目混珠，希圖冒充國貨，而流毒於不自覺者。希愛用國貨者一體注意為要。

### 國產涼菜減價爭存

涼菜一物，我國閩浙沿海諸省，皆有產生，往昔僅供夏季蔬肴之副助，及家庭却暑解渴之冷飲品。厥後銷量漸繁，產額供不敷求，日貨遂乘虛而入，每年進口約值六百萬元之鉅，喧賓奪主，國產竟被壓迫而絕迹。自九一八東北事起後，國人激於義憤，一致以抵貨為後盾，日產涼菜，一時竟告絕迹；然因噎廢食，究非持久之計，寧波如生罐頭食品廠斥資鉅萬，設廠煉製，就地取材，悉心改良，竟告成功，出品良好，其質地色澤，與日貨無分軒輊，當時各地抗日會，頗有疑為日貨改裝，時加扣留。嗣經上海市餅糖菓罐頭食品業公會給予證明書，並為登報公告，社會上羣疑始釋，交相慶慰，頗見暢銷一時。詎料近來日商利用傾銷政策，又有大量進口，每斤原價七八元，減售二三元，如生廠之出品，竟被排擠至無立足餘地，又有利令智昏之商貨號，冒充國貨，欺蒙顧客。查涼菜需量最大者，為酒菜館及糖菓廠，現聞如生廠為買敵初衷計，不顧成本，每斤減售二元一角，以作破釜沉舟之爭，附錄上海市商會致南貨業及南北貨拆兌業兩業同公會函云：查涼菜一項，多由貴同業發售，從前並無國貨出品之時，代售外

貨，猶可謂為事非得已，茲則國人既有設廠仿製，儘有代替品足以應市，即就價格而論，外貨雖跌價傾銷，而國貨每斤減至二元一角，相若本屬無幾，在消費者方面，未必計及錙銖，即貴業亦未必無利可圖，果使承銷商店，專銷國產，拒售外貨，消費者縱欲貪圖小利，亦以無處可購，而廢然思返，是外貨傾銷之計獲售與否，權在販賣商，不在消費者。就提倡國貨而論，貴會同業責無旁貸。當茲國難日亟，敵氣日惡，貴會同業，同係國民一份子，尤應謹守公約，共矢敵愾之忱。務希貴會督促同業，對於涼茶一項，代銷國產，拒售外貨，是為至要。



國貨消息

## 華星膠廠

廣州河南鳳凰崗新馬路

電話一〇九二

分售處廣東路國貨徵銷坊



華星膠鞋式樣完備質料堅固輕便無比晴雨咸宜價求克己愛護國貨請從是起

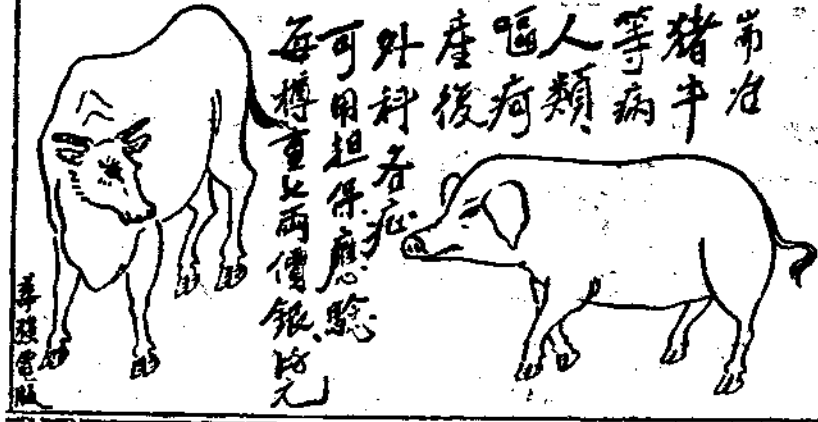
美善業

# 天响水

天响水經南京國民政府商標局註冊及本市衛生局化驗自行銷十餘年來功用宏偉所治之症收效迅速

內外各症 兼施 見效

## 活靈水



治猪牛等病 人類疝氣 產後外科 每樽重七兩價銀拾元

原日在海珠路

現遷

廣州市一德路

三式六號

電話一零九三

四號

昌協水响天司公

五七

# 先施國貨

自製

千里香頭水

流香千里



護髮此霜

創製我優

第一

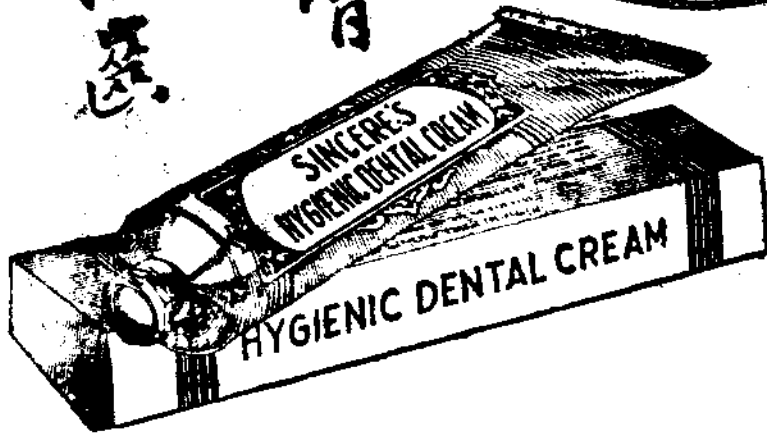
下

先施

牙膏

固齒

潔齒



先施代辦有限公司監製

# 附 載

## 實 業 部 修 正

進口貨物原產國標記條例

(第一條)凡進口貨物及其容裝與包裝，均應於顯著處，用顯明中國文字標記原產國名，該項標記，並應具有耐久性質，但遇有困難時，得用原產國文字標記原產國名，(第二條)凡進口貨物如無前條標記，應由海關監視補施，其不補施標記者不准進口，(第三條)進口貨物有左列各款情事之一者，經海關認可，其貨物本身得免施原產國標記，(一)容裝或包裝與國貨連同售賣，其容裝及包裝已施用標記足資辨別者，(二)按照貨物性質不能施用標記者，(第四條)進口貨物之標記有隱混情事者，應由海關沒收之，(第五條)本條例公佈後即日施行。

## 工 業 試 驗 所

化驗及研究各種物品工業設計暫行規則

附 載

(第一條)本所暫分化驗物品研究改良工業及工業設計三項，(第二條)凡我國工業，無論國產品或舶來品，如有請求本所化驗，或請求研究改良，或請代擬工業計劃者，在本所認為可能範圍內者，當然竭力接受，又凡屬我國國產，若本所對於該品物質認為有改良試驗之必要時，得以隨時催勸交來本所照例化驗(第三條)請求本所化驗或請求本所研究之物品，如係普通礦產，須有三斤以上之試料，如係貴重物品，則可酌量減至足用限度，惟送來之試料，必須封固嚴密，以免受氣性蒸氣，變化氣質，化驗或研究後，一概留所陳列，不復發還(第四條)物品化驗分為一定化「定量」兩種，定性每項物品祇收藥費三元，定量每一原質或每一化合物祇收藥費五元，惟稀少原質或特殊物品之化驗費，則臨時從廉酌定，如非我國國民之請求，則收費四倍，(第五條)請求本所化驗研究或設計各項工作完畢時，即由本所發給化驗證書，或研究報告書，或工業計劃書，其認為製品優良者，得發有效證明書，以資收執，(第六條)請求研究之物品及事項，其費用研究手續之繁簡，消耗藥料之多寡，臨時從廉酌定，(第七條)請

求代擬某種工作計劃，須將擬用原料擬得成品送來，其資本定額與出品數量，應當詳細記述，以備審查，(第八條)請託代擬某種工業計劃，按資本額百分之三收費，(第九條)本所自所長以下，所有技正技士技佐及各職員，對於商民所請求化驗或改善或設計之物品產地資本數料等一切內容，皆遵守秘密義務，(第十條)請求化驗或研究設計等所交來物品，須註明化驗與研究目的，並須將產地及產額依式詳細填明，如不填明，照定費加收二分之一，(第十一條)本所規定收費三聯收據，呈由 廣東建設廳加蓋印信核發，如遇委託人交費時，一聯填給收據，一聯存所備查，一聯存應備案，以昭縝密，(第十二條)凡在廣州市區以外之人，欲請本所化驗或研究或設計各項工作，可將試料與規定應繳費用，由掛號郵寄廣州市東山沙地本所核收，但請託人之姓名住址，應要註明，以便發給報告書及證書，(第十三條)本規則如有未盡事宜，得隨時由本所呈請廣東建設廳修正，(第十四條)本規則自呈准廣東建設廳公布之日施行。

標 語
<p>提倡國貨就是救國家救自己</p> <p>提倡國貨是挽中國的危機</p> <p>提倡國貨是復興農村的政策</p> <p>提倡國貨為救國的前題</p>

風行二十餘年之必備良藥

壓倒舶來品之唯一國貨

# 軍用牌電池

火力光猛  
光亮耐久



舶來電心  
無一能及

廣州必得勝藥廠出品

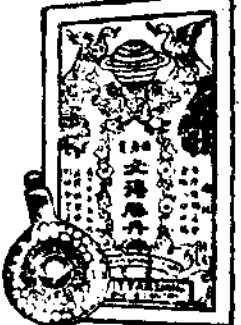
風行二十餘年之必備良藥

# 必得神丹

各處均有代售

開胃提神  
解渴辟穢

痾嘔肚痛  
胸膈飽滯  
治醉酒暈浪  
不服水土



廣州必得勝製



# 廣州市國貨徵銷場各號售出商品價值比較表

民國二十三年四月

附  
載

類 別	每日售出價值			最 多	最 少	平 均	合 計	百 分 比
	類 別	類 別	類 別					
織 造	綿	遠	豐	85.4	7.5	5.11	1,429.4	7.4
	多	利	行	46.3	12.1	29.4	822.1	4.2
	光		昌	70.9	10.4	34.9	976.8	5.1
	綿	遠	新	80.2	24.6	48.5	1,358.9	7.0
	振		興	132.4	15.2	37.5	1,050.8	5.4
	華		興	95.9	11.2	62.4	1,746.3	9.0
	勝		洋	34.0	10.0	19.0	532.0	2.8
	中國貿易公司			48.4	2.8	20.3	569.1	3.3
	民生線襪廠			53.6	7.7	22.3	626.5	3.2
	紅		棉	54.8	8.3	35.4	990.6	5.0
	合		計	701.9	109.8	360.8	10,102.5	52.4
	鞋	南		武	130.1	4.2	38.6	1,081.5
振			華	48.8	10.6	24.6	689.9	3.6
合			計	178.9	14.8	64.0	1,771.4	9.2
膠 品	廣東兄弟公司			100.5	16.6	48.0	1,341.1	7.0
	遠東膠廠			100.0	21.0	52.1	1,458.0	7.6
	合		計	200.5	37.6	100.0	2,766.10	14.6
毛 刷 造	廣		泰	19.0	4.9	10.2	287.0	1.5
	梁	蘇	記	87.5	5.7	24.6	693.5	3.5
藥 品	保	安	和	143.0	20.4	45.4	1,317.0	6.8
土 視	土視梳打同業公會			26.0	6.0	19.3	541.0	2.8
電 器	機製電器同業公會			65.4	7.4	26.2	752.9	3.9
食 品	龍珠餅家			15.6	2.6	7.3	218.4	1.1
	荔酒枝莊			7.4	9	3.3	98.8	5
漆 器	新		利	21.8	6.4	11.2	314.0	1.6
磁 器	寶		昌	18.2	4.6	10.1	282.2	1.5
總 計				1,485.2	220.8	688.5	19,277.8	100.0
平 均 每 間				67.5	40.0	31.8	876.3	—

六一

# 中國製造酒精公司

製造場設  
在五眼橋  
秀水下村  
門牌第  
一二号



總發  
行所在  
廣州市拱  
日中路七  
十号之一

本公司純  
為本國資  
本聘本國  
技師採用  
本國原料  
自行設廠  
製造叠經  
政府化驗  
遠勝舶來  
且定價從  
廉倘蒙  
惠顧無任  
歡迎

電話：  
一三一壹〇

●美藝●

# 線衫大王



標商册註英中



粵港滬  
周藝興織造廠出品

各港什店均有發售

廣州市國貨陳列館陳列品一覽

染織工業類 (續)

出品廠號	品名	商標	標價	格
王道平	車花絲織			
大中紗線廠	各色線織			

化學工業類

出品廠號	品名	商標	標價	格
百家利公司	大號生髮油	雙環	五	毫
同	二號生髮油	同	三	毫
同	堪士哈啣頭水	同	一元五	毫
同	磁盅牙粉	同	一	毫
同	超等牙粉	同	三	毫
同	固齒牙粉	同	二	毫
同	加大花露水	同	一元三	毫
同	大號花露水	同	四	毫
同	二號花露水	同	二毫五	仙

出品廠號	品名	商標	標價	格
大中紗線廠	絲絨線織			

出品廠號	品名	商標	標價	格
百家利公司	三號花露水	雙環	一毫五	仙
同	四號花露水	同	一	毫
同	素馨頭水	同	五	毫
同	時時香頭水	同	六毫五	仙
同	那雲德頭膠	同	八	毫
同	那雲德面粉	同	八	毫
同	那雲德頭水	同	一元四毫五	仙
同	美士林頭水	同	九毫五	仙
同	堪士頭水	同	七毫五	仙

附 載

六三

同	同	同	同	同	同	同	同	同	同	同	同	同	同	同	同	同
上	上	上	上	上	上	上	上	上	上	上	上	上	上	上	上	上
二號金花雪花	大號金花雪花	保髮頭水	芝蘭頭水	白玫瑰頭水	桂花頭水	二號香葉頭水	大號香葉頭水	茉莉頭水	美素林牙膏	瑞士身粉	那雲德身粉	大號寸雪花 格西字	二號寸雪花 格西字	四號生髮油	三號生髮油	素心蘭頭水
同	同	同	同	同	同	同	同	同	同	同	同	同	同	同	同	同
上	上	上	上	上	上	上	上	上	上	上	上	上	上	上	上	上
一毫	二毫五仙	一元	一元三毫五仙	一元	一元一毫五仙	三毫	五毫	四毫	四毫五仙	五毫	八毫	二毫	一毫五仙	一毫	二毫	八毫五仙

同	同	同	同	同	同	同	同	同	同	同	同	同	同	同	同	同
上	上	上	上	上	上	上	上	上	上	上	上	上	上	上	上	上
二號潔淨甘油	大號鐵盒牙粉	半磅庄爽身粉	一磅庄爽身粉	方寸上香水	芙蓉霜雪花	白帽水粉	雙環牙梘	二號日H香水	那奴雪花	禮庄球身粉	大號茉莉頭水	紅玫瑰頭水	西妹頭水	那奴頭水	拉去德香水	大號鮮花露
同	同	同	同	同	同	同	同	同	同	同	同	同	同	同	同	同
上	上	上	上	上	上	上	上	上	上	上	上	上	上	上	上	上
二毫五仙	一元	三毫	六毫	一元二毫	三毫	二毫五仙	二毫五仙	二毫	二毫	五毫	一元	一元	七毫	五毫	二毫	七毫五仙

同	同	同	同	同	同	同	同	同	同	同	同	同	同	同	同	同	同
上	上	上	上	上	上	上	上	上	上	上	上	上	上	上	上	上	上
攪寸牙粉	四號麗容雪花	三號麗容雪花	二號麗容雪花	大號麗容雪花	二號含笑霜	大號含笑霜	安庄香水	二號西字髮膠	大號西字髮膠	洗頭香粉	熱痲水	飛公頭水	三號衛生牙膏	二號衛生牙膏	大號衛生牙膏	三號 安庄潔淨甘油	
同	同	同	同	同	同	同	同	同	同	同	同	同	同	同	同	同	同
上	上	上	上	上	上	上	上	上	上	上	上	上	上	上	上	上	上
二毫五仙	一毫	一毫五仙	二毫五仙	四毫	三毫	五毫	五毫	四毫	六毫	一毫	三毫	一毫	一毫三仙	二毫	三毫五仙	五毫	

附 載

全	全	全	全	全	全	全	全	全	全	同	同	同	同	同	同	同	同
上	上	上	上	上	上	上	上	上	上	上	上	上	上	上	上	上	上
大號扁寸拆水	雙頭香水	六角頭蠟	二號八角頭蠟	大號八角頭蠟	上等頭蠟	黃色頭蠟	白色頭蠟	二號潤髮頭水	大號潤髮頭水	玉蘭身粉	二號罐庄牙粉	大號罐庄牙粉	四號爆拆香水	三號爆拆香水	一號爆拆香水	大號爆拆香水	
全	全	全	全	全	全	全	全	全	全	同	同	同	同	同	同	同	同
上	上	上	上	上	上	上	上	上	上	上	上	上	上	上	上	上	上
二毫	六毫	二毫五仙	一毫五仙	三毫五仙	四毫	一毫	一毫二仙	四毫	七毫五仙	二毫五仙	一毫五仙	二毫五仙	五毫	一毫	二毫	四毫	

六五

